

Byggen Bo Arpö

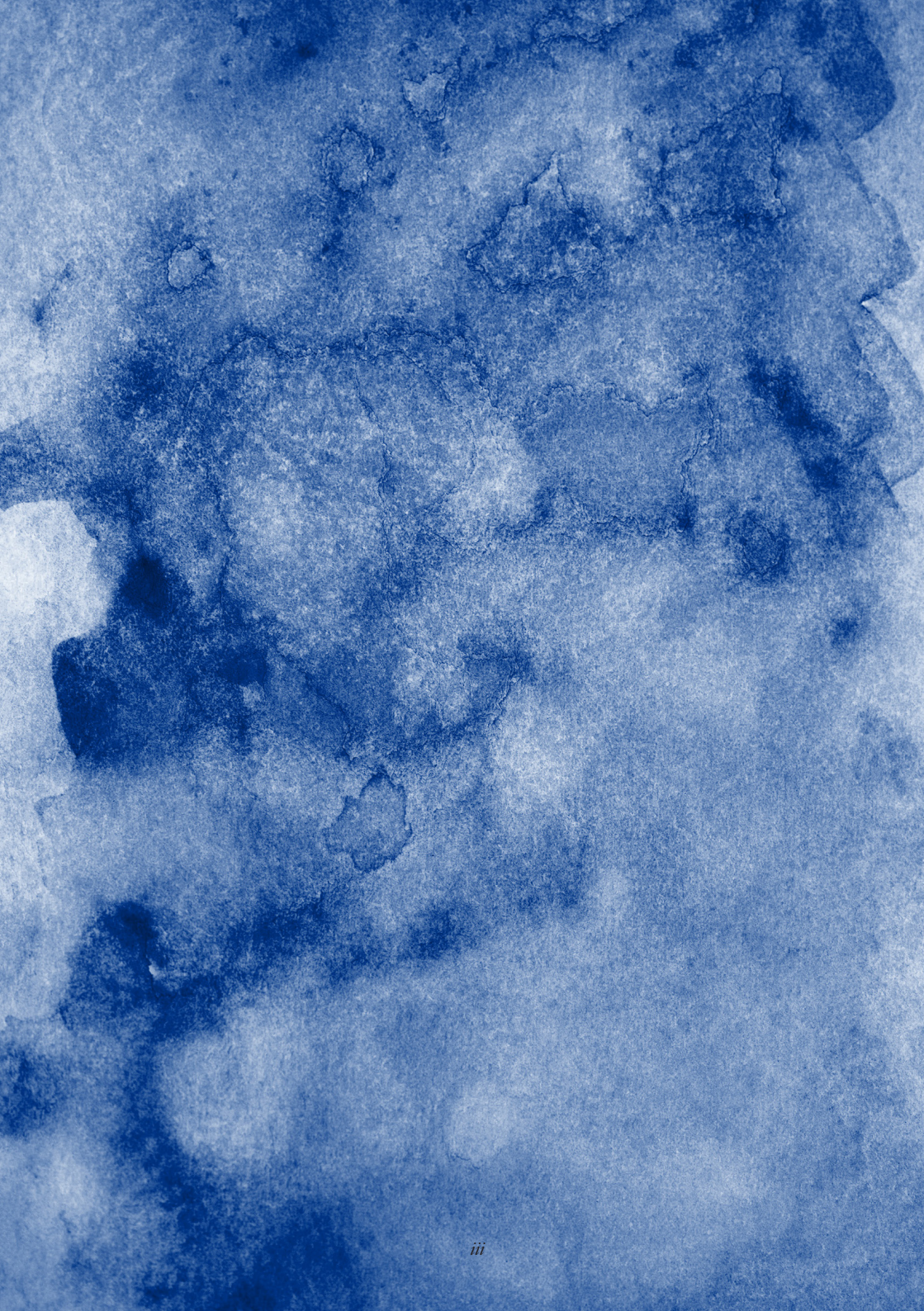
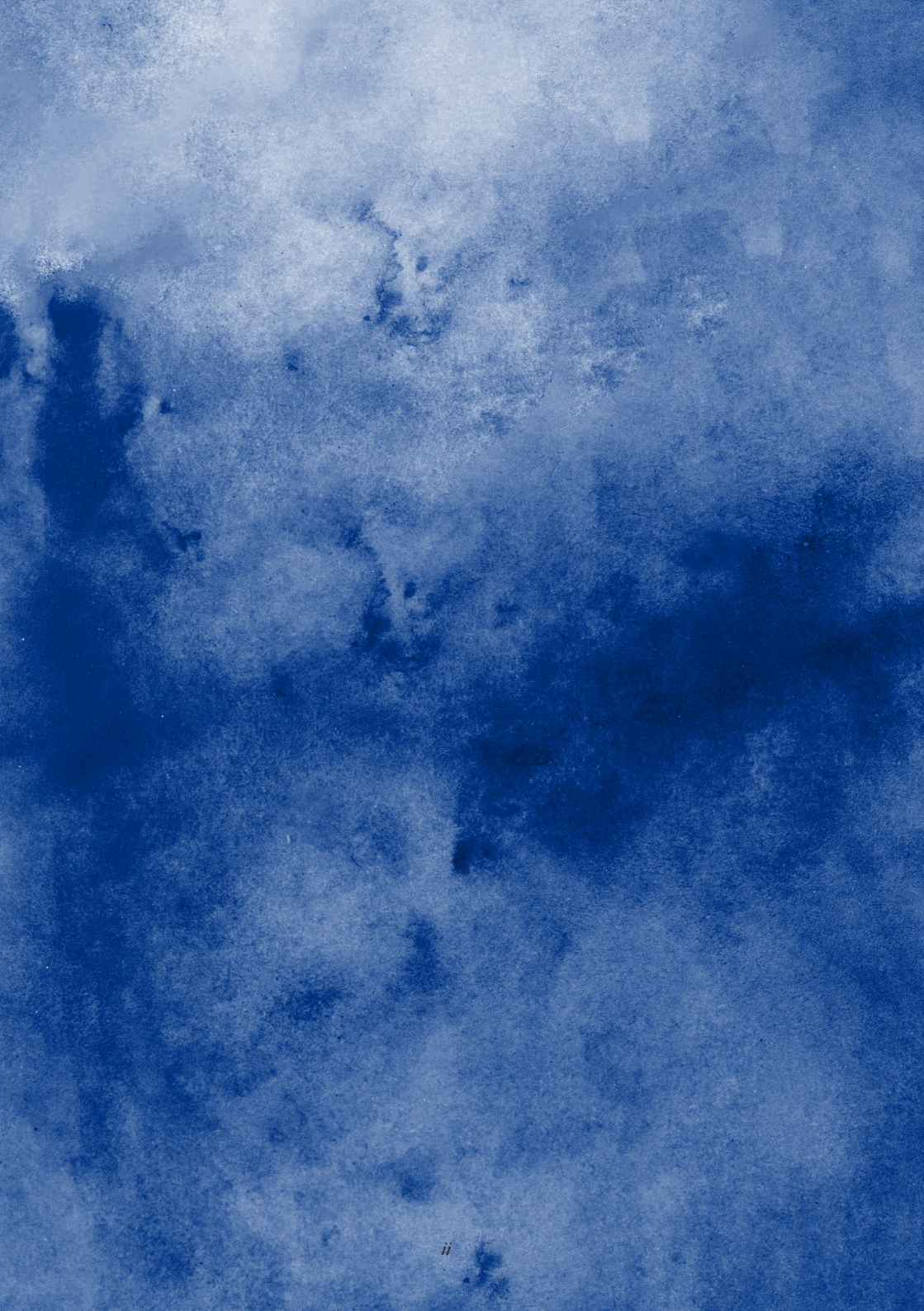
*En fenomenologisk undersökning
i Stockholms skärgård*

AAHM01 Examensarbete i arkitektur, LTH, VT23

Elsa Schröder

Examinator: Sandra Kopljär

Handledare: Nina Falk Aronsen



Bygga
Bo
Aspö

*En fenomenologisk undersökning
i Stockholms skärgård*

Innehåll

| | |
|--|-----------|
| Inledning..... | 11 |
| 1.1 Bakgrund | 11 |
| 1.2 Problemformulering | 12 |
| 1.3 Frågeställning | 12 |
| 1.4 Syfte & mål..... | 15 |
| 1.5 Metod | 15 |
| 1.6 Persongalleri..... | 16 |
| Teori..... | 21 |
| 2.1 Varför fenomenologi? | 21 |
| 2.2 Kroppen som grund för förståelse | 23 |
| 2.3 Fenomenologi som verktyg i gestaltning | 24 |
| Aspö..... | 29 |
| 3.1 Tisdag 28:e februari — mötet med ön | 29 |
| 3.2 Andras möten | 32 |
| 3.3 Vad finns där idag? | 42 |

Elsa Schröder
Bygga Bo Aspö

Build Dwell Aspö

Arkitektskolan i Lund
www.arch.lth.se

© 2023
Författaren, Lunds Universitet.

Tomten..... 47

4.1 Onsdag 1:a mars – mötet med tomten..... 47

4.2 Reflektion 52

4.3 Val av plats 59

Lärdomar..... 63

5.1 Nycklar..... 63

5.2 Andras kunskap 63

Gestaltning 71

6.1 Koncept 71

6.2 Program..... 71

6.3 Representation 72

6.4 Från vattnet..... 72

6.4.1 Material 74

6.4.2 Konstruktion 79

6.4.3 Mathuset..... 82

6.4.4 Kabysserna 88

6.4.5 Rhododendronhuset 96

Epilog 105

Referenser 109

Kapitel 1

Inledning



Figur 1: Fyra av de fem husen på tomten på Aspö. Fr. v.: Gamla sjöstugan, Örnästet, Nya sjöstugan och vandrarhemmet tillsammans med snickebo.

Barnbarn: Vem är sur?

LA: Viktor.

B: Varför är han sur?

LA: Han vill bygga men så är det massa som protesterar och så där.

B: Varför är det massa som protesterar?

LA: De vill att det ska se ut som det alltid har gjort. Fast det är kul om det händer nåt nytt.

1.1 Bakgrund

Utanför Dalarö i Stockholms skärgård ligger ön Aspö. Det är en 2 km lång remsa av granit, täckt av ljung och tall. I norr höjer den sig 30 meter över havet och sluttar sedan ner i vattnet i söder. Längst i norr, lutande mot berget, ligger min familjs sommarställe där jag spenderat alla min barndoms somrar. På tomten finns idag fem små stugor, de flesta byggda av min mormors man Anders eller hans pappa Gösta.

Under min utbildning har jag funderat mycket på kopplingen mellan teori och praktik, i synnerhet i meningen 'att arbeta med händerna'. Sommaren 2022 medverkade jag i workshopen Arknat där vi under två veckor designade och byggde vindskydd. Det var första gången jag själv byggt något i skala 1:1 och jag upplevde att byggandet och närheten till platsen gjorde något med relationen mellan mig och det vi ritat.

Det fick mig att tänka på den hettade diskussion som ständigt pågår i Stockholms skärgård: om skillnaden mellan äldre och samtida arkitektur. Jag funderade på om känslan av att den samtida arkitekturen inte passar in

kanske egentligen handlar om något annat än stil.

Den franska filosofen Maurice Merleau-Ponty talade om kroppen som en förutsättning för vår förståelse av världen och att vi som subjekt är en oskiljaktig del av den snarare än enskilda objekt som rör oss vid sidan av varandra (Hale 2016). Enligt detta tankesätt är det alltså i interaktionen mellan subjekt och objekt som förståelsen gror, eller i detta exempel — mellan människa och plats och i förlängningen det byggda. Kan det var så att det tidigare fanns en starkare koppling mellan det byggda och de boende eftersom man ofta själv byggde sina hus? Man använde material från platsen och byggandet tog längre tid, under vilken relationen mellan människan, platsen och det byggda kunde växa fram.

I det här projektet undersöker jag hur ett fenomenologiskt perspektiv kan bidra i en gestaltungsprocess, och försöker omforma dessa teorier till verktyg för att skapa förståelse för en plats. Detta innebär att också undersöka mitt eget möte med platsen, med alla de minnen och erfarenheter det bär med sig.

1.2 Problemformulering

Samtida arkitektur i Stockholms skärgård upplevs främmande i sin kontext, som objekt utan relation till sin omgivning.

1.3 Frågeställning

Hur kan man använda fenomenologiska teorier i en praktisk gestaltungsprocess?

- > *Hur kan mötet mellan fenomenologi och gestaltungsprocess bidra till en starkare relation mellan det byggda, de boende och dess kontext?*



Figur 2: Göstas hus idag.



Figur 3: Jag framför rhododendronbusken med kameran på altanen framför Göstas hus.

1.4 Syfte & mål

Syftet med detta arbete är att försöka förstå om och hur fenomenologiska angreppssätt kan bidra i en gestaltningsprocess. Kan det leda till en arkitektur som upplevs väl rotad i sin kontext och samtidigt återspeglar samtida värden?

Målsättningen är att förstå hur vi som arkitekter kan arbeta ur ett fenomenologiskt perspektiv och undersöka om man därigenom kan skapa rum som ger en starkare relation mellan människa och arkitektur.

Detta undersöks genom en gestaltningsprocess som försöker omtolka framförallt Maurice Merleau-Pontys tankar om fenomenologi till praktiska verktyg som sedan mynnar ut i ett förslag på ett fritidshus på ön Aspö.

Jag minns de stela tårna, knän, fingrar:

Det går inte att rita med handskar:

Skuggorna släpade sig närmare mig, ålade sig. Ibland kom höga ljud från bygget på Dalarö, de nya bostäderna som ska bli till där det gamla hotellet en gång låg.

1.5 Metod

Till grund för detta arbete ligger Merleau-Pontys fenomenologi där interaktionen mellan subjekt och objekt är centralt – jag har därför undersökt interaktionen mellan mig och platsen

genom att utforska mina egna erfarenheter från den. Under några dagar i mars bodde jag där, gick runt på tomten och skrev ner de tankar som dök upp, skissade och fotade. Jag har också intervjuat två personer med lång historia på platsen, Stor-Anders och Lill-Anders, för att få andra perspektiv. De fria texterna har fungerat som ett 'aktivt tänkande' där jag genom att skriva genererat nya tankar som givit mig både inspiration och en överblick över min erfarenhet av platsen.

När jag var där upplevde jag att det var svårt att se tomten med nya ögon eftersom den på många sätt är en del av mig. Där blev den topografimodell jag byggde tidigt i processen en stor hjälp. Gestaltningen har vuxit fram ur en kombination av handskisser och digitala ritningar,



Figur 4: Frv.: Berta (Stor-Anders mamma), Lill-Anders och Stor-Anders.



Figur 5: Gösta har rott iland efter att ha tagit upp nät och inspekterar fångsten.

men framförallt som ett resultat av läsning kring hur man faktiskt bygger ett hus. Jag har velat ligga nära 'det kroppsliga' trots de 640 km som skiljer mig från tomten och mycket tid har därför gått åt till att bygga upp det i datorn som man skulle kunnat göra det i verkligheten. Tillsammans med att mäta upp med måttstock i verkligheten och 'gå runt' i 3D-modellen i datorn har jag försökt komma närmre en förståelse av hur det skulle upplevas i verkligheten.

1.6 Persongalleri

Stor-Anders/Anders – Min mormor Ninnies man.
Förkortas SA i transkribering av intervju.

Lill-Anders – Anders sommarkompis sedan de var fyra och sex år gamla. Förkortas LA i transkribering av intervju.

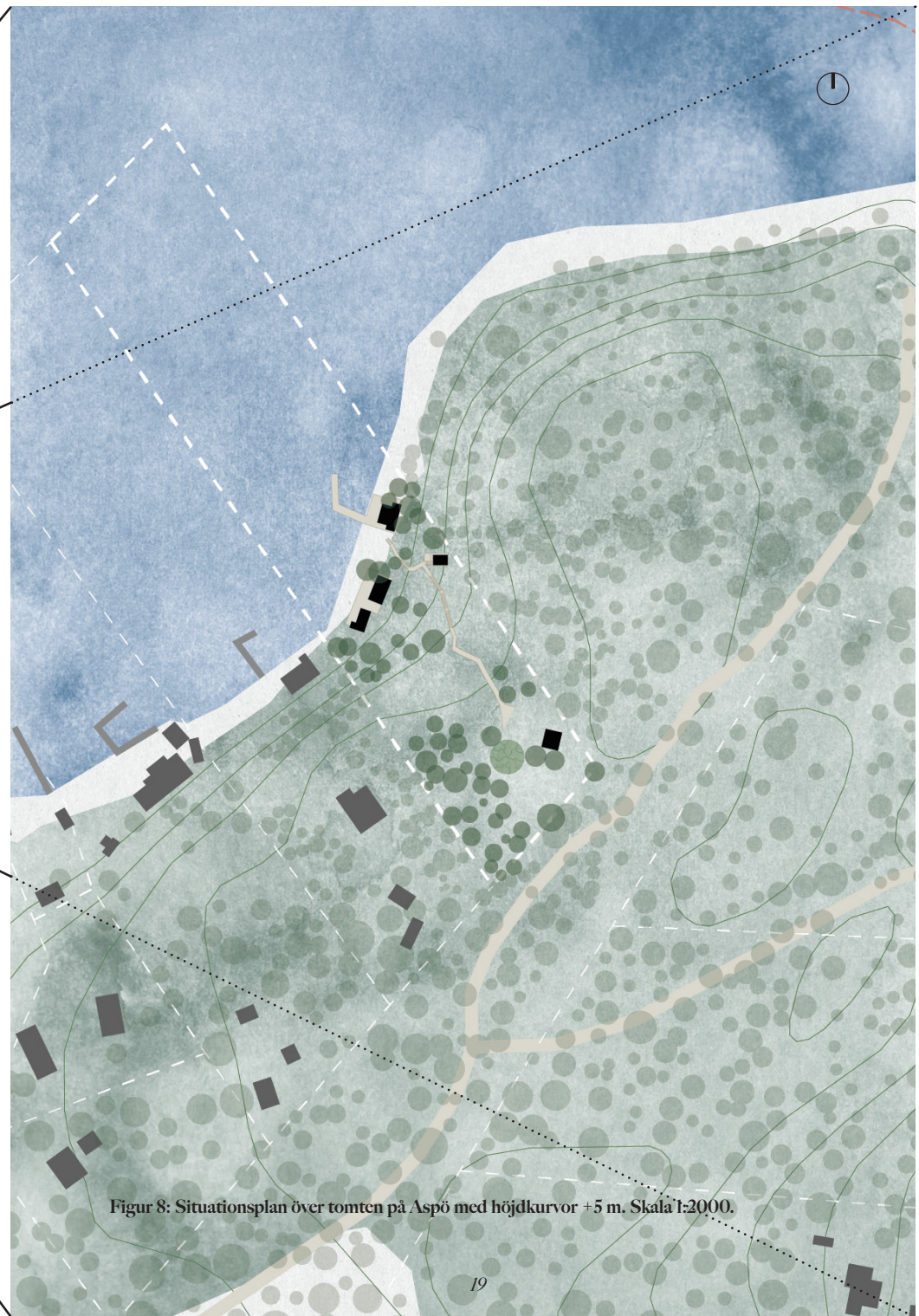
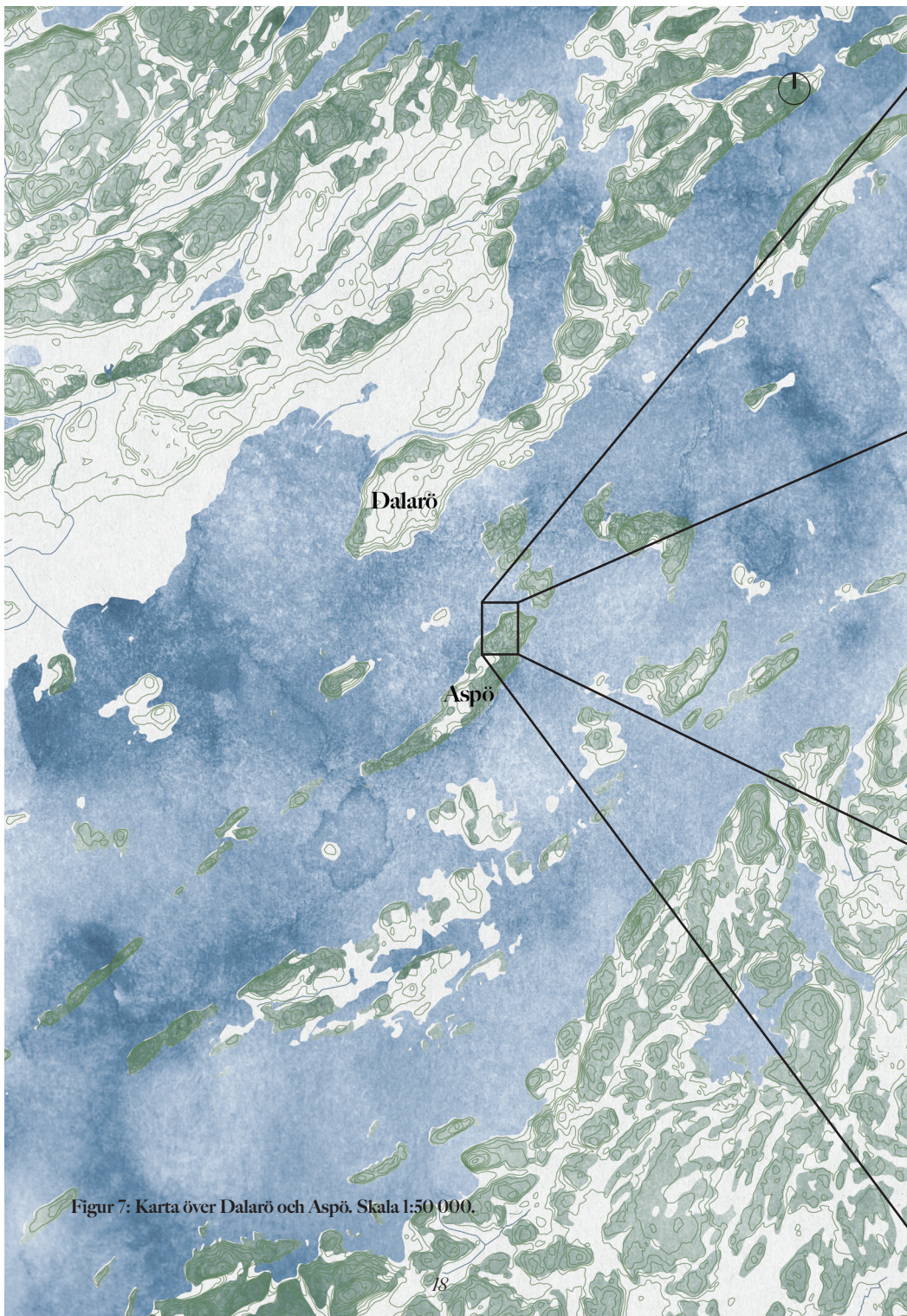
Gösta – Stor-Anders pappa som köpte tomten på Aspö 1943.

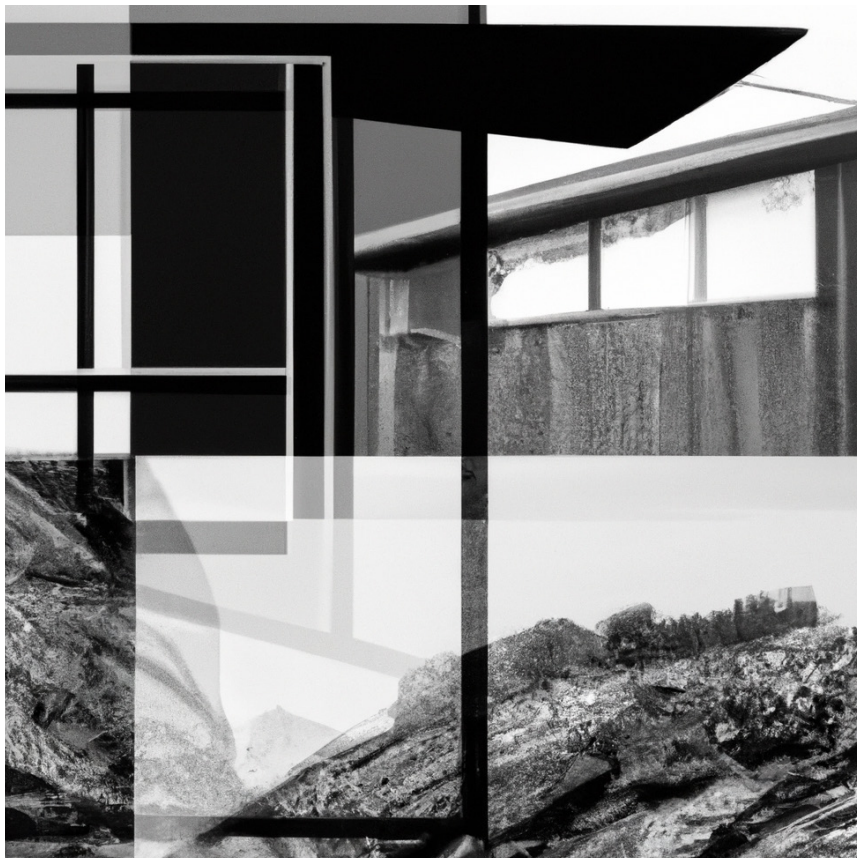
Vera – Min lillasyster.

Sam – Min lillebror.



Figur 6: Gösta och Berta framför det som då kallades Andersbo men som idag kallas Göstas hus.





Figur 9: AI-genererad bild utifrån texten "Artistic collage in black and white of phenomenological architecture in the swedish archipelago".

Kapitel 2

Teori

Klockan är 13:49 och jag sitter uppe vid Göstas stuga. Jag sitter i sydöstra delen av tomten och får solen i ansiktet. Tänkte först att det är de sista solstrålarna men vet inte om solen kommer så långt ner på himlen innan de rundar trädtopparna på berget. Jag hör en fågel kvittra inne i skogen. Jag hör vinden. Nedifrån hörs vågorna slå mot stranden. Ljuden är rena, ofiltrerade.

2.1 Varför fenomenologi?

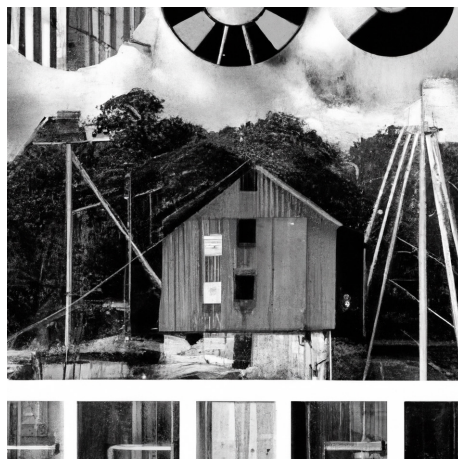
Under mina år på arkitektskolan har ordet "fenomenologi" dykt upp i tid och otid. Jag kan inte minnas att någon vågat fråga vad det är, alla har nickat instämmande och säkert skrivit ner det i sina anteckningsblock för att sedan glömma bort det. Kanske alla redan visste. Eller frågade jag? Och fick ett svävande svar om att det handlar om 'mjuka värden'. Jag tänkte att exjobbet, Exjobbet, är ett utmärkt tillfälle att likt en fjärilsamlare nåla fast fenomenologin på spännbrädan. Efter alldeles för många timmar av att försöka sälla i olika filosofers tolkningar av fenomenologin hittade jag till slut fram till Maurice Merleau-Ponty och boken om hans filosofi skriven av arkitekturprofessorn Jonathan Hale (2016) som formulerade det på ett tydligt sätt:

"Ultimately, phenomenology in architecture is less of a design method and more a form of discourse, offering a powerful way of describing, discussing and 'deciding about' architecture, from the perspective of our lived experience as embodied building users."

— Hale (2016)



Figur 10: Id.



Figur 11: Id.

2.2 Kroppen som grund för förståelse

Som filosofiskt förhållningssätt fokuserar fenomenologin på medvetandets strukturer och innehåll: hur saker visar sig för oss snarare än hur de är i sig själva. Det stora fokuset hos Merleau-Ponty utgår från kroppen, eller snarare ett slags förkroppsligande, där kroppen ses som en uppsättning möjligheter för handlande snarare än ett statiskt objekt med viss anatomisk form (Hale 2016). Det är själva förutsättningen för våra erfarenheter. Ingen kropp – inga förmågor, inga handlingar, inga erfarenheter. Arkitekter och -teoretiker som inspirerats av fenomenologin verkar ha tagit fasta på just detta: hur våra kroppar upplever olika typer av rum genom ljus, ljud, temperatur och material.

Hale (2016) berättar att det finns en missuppfattning om fenomenologin där subjektet ses som en ö i ett hav av objekt, som genom rationella tankeprocesser skapar mening för sig själv. Men Merleau-Pontys fenomenologi är mycket mer relationell och föreslår snarare en flytande definition av jaget som beroende av och samtidigt en oskiljaktig del från sin naturliga och kulturella omgivning. Han talar om en kontinuitet mellan kroppen och världen, som i vår samtid av miljömedveten arkitektur med solpaneler och underhållsfria material kan påminna oss om att värna om vår omgivning på ett mer handfast (och) 'själsligt' sätt.

”As we all rely on a constant supply of support from our environment, this might even encourage us to think of a building itself as a living organism, which could likewise be seen as a self-regulating system working in symbiosis with its own environment.”

– Hale (2016)

Till skillnad från Descartes syn på subjektet som en avskild och rationell enhet är Merleau-Pontys syn på subjektet att det definieras av vad det *gör*, snarare än vad det *är*. I förlängningen menar han att medvetandet därmed formas av ett ”jag kan” istället för ett ”jag tänker att” (Hale 2016). Detta innebär att vi som subjekt har agens, som baseras på

vår kunskap och tidigare erfarenheter — genom vår relation till omvärlden.

2.3 Fenomenologi som verktyg i gestaltning

Det viktigaste i Merleau-Pontys fenomenologi är interaktionen, eller mötet, mellan subjekt och objekt. Med Stockholms skärgård som exempel innebär det att den inte har några egna värden, det vill säga: den består inte av en uppsättning fasta egenskaper som är sanna för alla som besöker den. Platsen uppstår i mötet med subjektet där olika subjekt kommer uppleva olika saker baserat på deras tidigare erfarenheter. Således kommer det aldrig råda total konsensus kring vad som passar och inte passar i skärgården. Det jag kan göra är att försöka förstå mitt möte med platsen. Merleau-Ponty talar om att skriva som ett sätt att realisera tankar och 'få syn' på sina erfarenheter. Genom att associera fritt och kommunicera mina tankar kan jag både förmedla mina erfarenheter och utöka min egen förståelse för platsen.

Att visa hur våra idéer kommer från erfarenheter betyder inte att vi ska ta tillbaka något 'förlorat', det handlar snarare om att mening byggs upp dynamiskt. Vi uppstår i en värld som andra redan verkat i och kommer därför behöva förhålla oss till det som redan finns (Hale 2016). Genom att lära av andras erfarenheter och försöka förstå varför något ser ut som det gör istället för att kopiera det, kan vi med våra nya erfarenheter och perspektiv bidra till ett kontinuerligt skapande av platser som ger mening för andra.

En annan del av hans fenomenologi fokuserar på empati: att vår förståelse för något ökar om vi ser spår av en annan persons interaktion med det. Att skapa möjligheter för deltagande och en plats i förändring, en pågående process, som samlar spår av andras närvaro tror jag kan väcka empati och leda till att fler tycker om den. Det handlar även om att skapa möjligheter för interaktion med det byggda, att hålla skalan nära kroppen ökar vår förståelse för den.



Figur 12: Id.



Figur 13: Id.

SA — För vi hade ju, Ingrid hette den ...

LA — ... båten ja.

SA — Och vi, då var jag två år äldre då, kan ju hända att du var fem och jag var sju, eller nånting. Då låg vi och passade på, för passbåten kom ju ner till bryggan där det var frälsarkransen, och det var en helt annan brygga.

LA — Ja.

SA — Och ibland så kom den inte i tid och ibland kom den inte alls, så vi låg och passade där borta hos mig. Och sen körde vi förbi bara lugnt och stilla i Ingrid som var en liten solomotor och som man revade igång.

LA — Ja, just det, med handkraft.

SA — Ja, precis. Då var det alltid nån som ropade: "Kan ni skjutsa oss?"

LA — Just det, det var ju långt att gå, då var ju allmänna bryggan här, men sen flyttades den för 40 år sen, mitt på ön där du klev av.

E — Just det.

LA — För oss var det ju väldigt bekvämt här, för nu åker man ju nästan ingen passbåt längre.

SA — Ja, så då fick vi tjäna lite pengar. Men då var det en som klagade på ön, som sa till Gösta och Berta då, "Herregud, hur kan ni låta de där ungarna köra?" Och så vidare. Gösta och Berta tyckte att det var väl inget konstigt, "De är vana". Då var Lill-Anders hopp-i-land-Kalle och jag körde.



Figur 14. Promenaden från ångbåtsbryggan till tomten.

Kapitel 3

Aspö

3.1 Tisdag 28:e februari — mötet med ön

Jag parkerar bilen ovanför macken och tar den långa trappan ner till Dalarö strandväg, hälsar på en förbipasserande dam och hennes hund. Det är sol, skarpt varljus reflekteras i vågorna. Inne på macken köper jag en korb och frågar om båtalternativ till onsdag och torsdag eftersom Waxholmsbåten inte går någon av dagarna. Får en turistbroschyr med två båttaxinumner, ringer den som tar minst passagerare i hopp om att inte bli ruinerad. En man svarar och efter att jag förklarat läget (student, exjobb, utan båt) säger han att jag kan få extrapris om jag samåker med byggarbetarna som lämnar hotellbryggan kl. 7:15 på morgonen. Jag tackar ja och för hjälpen.

Två timmar senare stiger jag iland på ångbåtsbryggan på Aspö. En timme och femtio minuter av den tiden har jag spenderat på macken i väntan på ersättningsbåten när den första inte dök upp. Med ryggsäcken på och påsarna med mat och vatten i varsin hand påbörjar jag promenaden genom skogen. Det är speciellt att vara här under den här delen av året, det måste vara minst 15 år sedan sist. Det är bara nu man förstår hur smal ön är. Mellan trädstammarna ser man vattnet åt båda sidor.

Stigen leder mig förbi Alice och Victoires hus, eller Alice- och-Victoire som vi kallade dem. Två tvillingsystrar från

Paris som alltid nämndes i samma andetag. De brukade vara där några veckor varje sommar, hos sin morfar och hans fru. Innan vi lärde känna dem fanns det inte mycket att göra förutom att umgås med familjen eller ströva omkring i skogen på egen hand. Jag minns bad, pannkakor med citron och socker, lärdomar om att choklad inte är godis och hän av den svenska skolan i jämförelse med den franska.

Strax innan den lilla bron där vi brukar plocka harsyra växer gräset högt bredvid stigen. Det börjar spritta i benen på mig. En gång såg jag och Vera en snok där, den kan inte varit mer än 30 centimeter lång, men tillräckligt skrämmande för att vi från och med den dagen alltid skulle springa förbi med tunga steg för att skrämma bort eventuella släktingar till ursprungssormen.

Jag kommer till platsen där vägen delar sig. Det är en sträcka på kanske tio meter där stigen delar sig i två kring en klunga med träd: ena går uppåt och andra nedåt. Den nedre fylls ibland med vatten och blir till en liten sjö. Jag brukar alltid ta den övre för att vara på den säkra sidan. Här växer slyn tätt och på sommaren känns det som att gå in i en grotta av träd.

Lite längre fram kommer backen i gläntan. Jag tänker på det i den ordningen: först backe, sedan glänta. Men nu kommer jag från andra hållet. Det är en av de mer öppna platserna längs stigen. När man kommer uppifrån är det som att stiga ner i ett hav av grönska. En dunge av lövträd och ett tjockt lager av ormbunkar. Om någon månad kommer den gröna färgen att sticka i ögonen.

Bara en liten bit till så är jag framme.

Allting droppar på ön. Jag hörde det när jag gick längs stigen från bryggan och hit. Tunga andetag och värkande axlar och dropp, dropp, dropp. Från träden, skrevor, ner i pölar på marken.

Doften fick mig att tänka på Daimträdet. Det var ett träd som bara blommade på vintern. Man gick uppför trappan med en ryggsäck med varm choklad-termos nedpackad, in bakom Göstas hus, förbi gölen och berget tills himlen öppnade sig. Där i en klippskrevva växte Daimträdet. Det var alltid mamma eller pappa som fick syn på det först.



Figur 16: Platsen där stigen delar sig.

De är gömslen och tak, stora plymer för okända golv. Som Alice gick jag under dem, bland löv stora som båtar. För Sam var de dinosaurier, Jurassic Park, för Vera — ormar. De var spänning och ett svajande, svävande golv.



Figur 15: Platsen där snoken ringlade förbi.

Figur 17: Backen ner mot gläntan.



3.2 Andras möten

För att utöka min förståelse för platsen intervjuade jag Stor-Anders och Lill-Anders. De har, likt mig, spenderat alla sina barndomssomrar på ön men i en annan tid. Jag ville höra om deras erfarenheter från Aspö och bad att få träffa dem när jag var där.

Vi satt i Lill-Anders kök uppe på berget och åt kaka. Två av hans barnbarn satt i soffan med sina iPads och han skrattade när han berättade att de älskar att vara där eftersom han har friare regler än de har hemma.

Jag satte på inspelningsappen på telefonen och vi började prata. Jag ställde frågor då och då men lät också samtalet röra sig ganska fritt för att se vilka minnen och erfarenheter som kom till dem spontant.

E – När lärde ni känna varandra?

SA – Lill-Anders och jag? Du, Lillis!

LA – Va?

SA – Du, hur gammal var du och hur gammal var jag, eller, vi kan gå till dig, när vi lärde känna varann? Du var ju bara 4 år va?

LA – Ja, det är svårt att säga, jag kanske var yngre till och med.

SA – För mellan dig och mig, hur många år är det då?

LA – Två eller tre va?

SA – Jag fyller 78 nu i mars, ja då är det två år. Anders fyller den 14e juli, på franska nationaldagen.

E – Haha, det är bra. Och var det här då, ni lärde känna varann?

Båda – O ja, ja ja.

—

E — Men hur mycket folk var det här på ön när ni var små?

SA — Ja ...

LA — Ja, då var det nog ganska mycket folk, sommargäster var det ju. Så fanns det ju en permanent, S. och E. S.

SA — Just det.

LA — Som var åretruntboende.

SA — Sen var ju även, vad hette han, L. ...

LA — Ja, men han var inte permanentboende i början tror jag, eller det var hans pappa kanske?

SA — Ja, hans pappa ja, han var ju bagare, han åkte ju till bageriet här på Dalarö, L.

LA — Och så C. också, bodde ju här. Han körde ju lite fiskebåt. Men jag kan inte direkt ...

SA — Sedan dök det väl upp undan för undan, runt 50- och 60-talet, då blev det mer fritidshus. Och sedan har det hänt väldigt mycket undan för undan, man har byggt om och byggt nytt. Rivit och byggt nya.

LA — Ja, de som köper nu, det blir ju inte riktigt samma sak. Då river de alltihop och bygger nytt och flott.

—

E — Jag upptäckte att den där Rhododendronbusken står ganska mitt på tomten, alltså inte längdmässigt, men i bredd, så är den som en kaka mitt i. Den är hysteriskt stor.

SA — Ja, den var ju bara såhär från början.

E — Är det sant!

LA — Och ändå var det en stor som gick sönder, va? En gren. En ganska bastant stam som gick av har jag för mig.

SA — Men den har tagit sig. Vad som är bra med Rhododendron är att den suger mycket vatten, lika väl som björkarna. För bakom här är det ett tjärr.

LA — Det är sankt va?

SA — Sankt, ja. Då rinner det ju ner vatten där, därför dränerade jag bakom här, för det kommer alltid ner vatten.

LA — Ja, det är mycket som rinner ner härifrån.

SA — Hade grävmaskiner och M. från Kymmendö, han körde dels det och sen var det avloppet, det hade han från Ornö som han grävde här.

LA — Jag har ju två Rhododendronbuskar som står här och de växer ju som, de trivs ju här med tallar, det är ju surt i marken. Men de blommar ju så kort tid.

E — När blommar de?

LA — De blommar nog i slutet av maj, i början av juni, bara ett par, tre veckor tror jag. Men de är ju gröna året runt.

—

E — Hur gamla var ni när ni tog över ställena?

LA — '69 dog farfar och så var det väl lite arv, ägarskifte, men någonstans där; '69-'70. Nåt sånt.

E — Hur gammal var du då?

LA — 23-24, nåt sånt.

E — Var du här ute varje sommar då?

LA — Ja, jämt. Pappa och mamma köpte landställe på Saltarö.

SA — Just det.

LA — Och då var jag där ett par veckor hos dem, sedan skiljde de sig. Det var strul, osämja och de blev tvungna att sälja. Man får inte tro på allting heller i en sån situation, det är deras grej. Jag vet inte om du ser härifrån, men vi har ju byggt en liten altan här nere.

E — På ängen?

LA — Ja. Under den ligger en så kallad prästgårdsbrunn.

E — Jaså, det är där! För när jag pratade med B. berättade han om den, men när jag letade vatten gick jag förbi den och hittade en annan som ser ut som en liten stuga.

SA — Men den är låst.

E — Och avstängd. Men det ligger alltså en brunn under däckat?

LA — Ja.

E — Men man kan inte komma åt den?

SA — Nej.

LA — Inte ännu. Det var ju meningen att vi skulle göra ett lock. Det är ju en grävd brunn, stenlagd. Jag tror den är 3-3,5 m djup, och vi kallar den prästgårdsbrunn. Men vi vet ju inte vem som använt den. Vi tror att Dalarö Skans använt den på 1600-1700-talet. För där borta går det ju inte att gräva. Och så tror vi att Jutholmen använde den också för där har det ju också varit bebott sedan 1200-talet.

E — Den här prästgården, jag tror att du också nämnt det förut Anders, har det funnits en gammal prästgård eller vet man inte riktigt?

LA — Det är ingen som vet. Pappa byggde det där röda huset, där nere, där han bodde ett tag.

SA — Ja, just det.

LA — Och då sägs det att, för han grävde och grävde ur och hittade massa krukrester och kritpipor. Det fanns inget hus där förut. Det var bara plan mark. Sedan har han hållit på och pula och dona och gjort i ordning, han hittade jättemycket grejer. Men sedan, 10 meter ut, fanns det två stora kullar, som när jag var liten trodde var 10 meter höga men de var väl bara två och en halv, två meter höga, där växte det smultron, och där höll pappa på och sållade jord. Han grävde och sållade, sållade, sållade på något sånt där nät för att få fin jord. Sedan när de kom längst ner i den där högen — klonk! Då låg det ju ett lik i varje kulle.

E — Är det sant!

LA — Då tros det att det skulle vara någon präst, men det är det ingen som vet. Men då kom polisen ut och åldersbestämde skeletten, att de var över 100 år. Så det fanns inget brott eller nånting.

SA — För det man ska veta, det var ju kor här nere som gick och betade här nere på ängen. Då måste det ju

funnits några människor som levde här eftersom korna, va.

LA — Vi tror att, när pappa höll på och grävde ut för det där huset han byggde där nere, han hittade ju massor med konstiga rester, tegelskärvar och lerskärvar och en kritpipa hittade han ju, lite glas och sånt där, så det kan ju vara att den låg där en gång. Men det finns inget bevis för det.

SA — Däremot så, det vi vet, eller tror oss veta, det är att ovanför oss, så är det ju klippor. Där tog man sten för att bygga Dalarö Skans. Så hela den där bortre biten mot Aspö sund, där har man, och det märks för på den tiden gjorde de så att de värmde ...

LA — Eldade på.

SA — ... och sen så klöv de med kallt vatten.

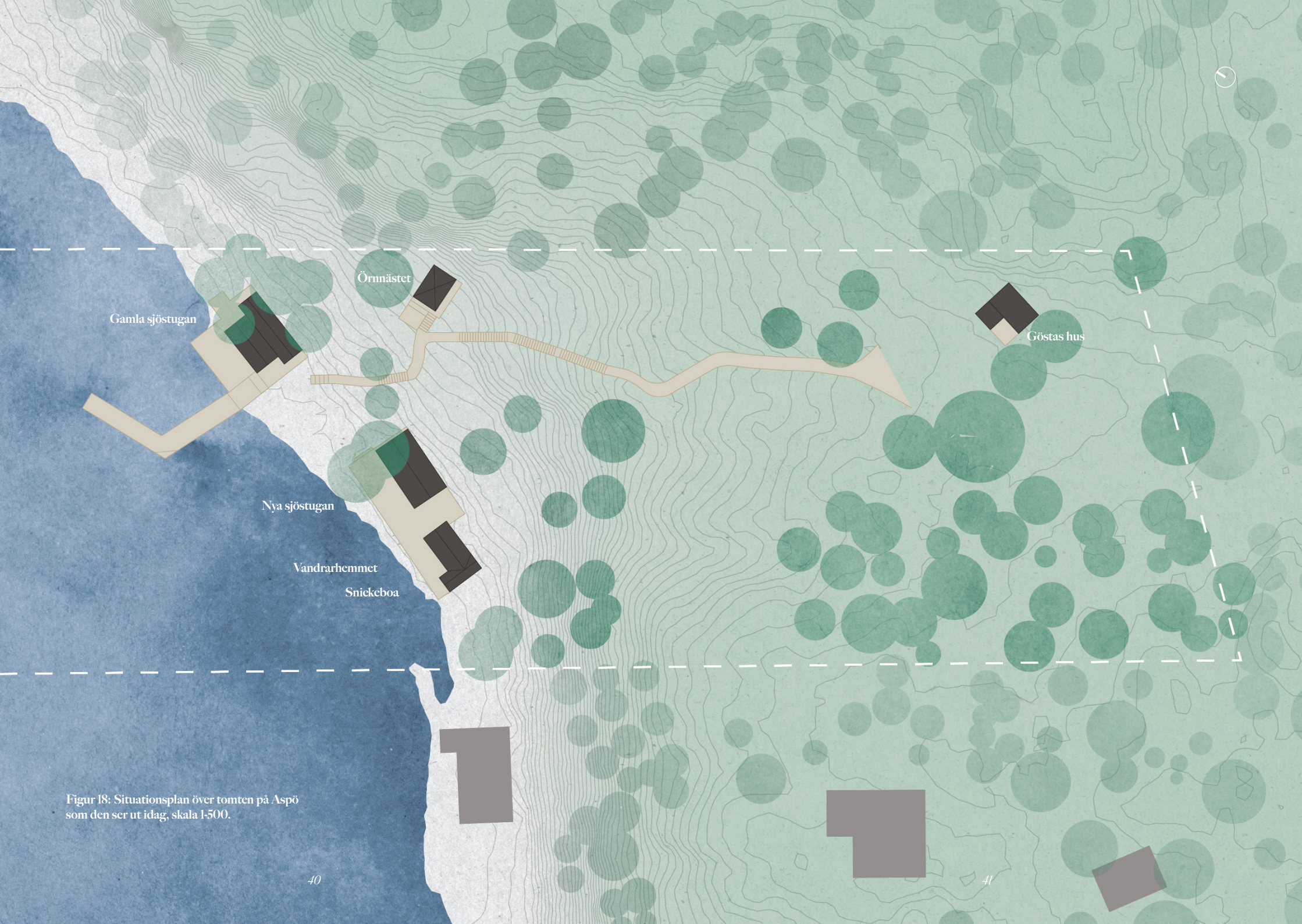
LA — Bortåt C. finns det också ett jättestenröse, och det måste också vara till Dalarö Skans, det är ju som sprängsten fast de är såhär stora, va. Så fraktade de den över isen.

SA — Det fanns ju då när jag var liten, då rodde ju Berta, hon rodde ju med lilla träbåten till Dalarö Skans, för där fanns det både ägg och mjölk.

LA — Ja, just det.

E — Men hade de kor där då?

SA — Ja, tydligen.



Gamla sjöstugan

Örnnästet

Göstras hus

Nya sjöstugan

Vandrarhemmet

Snickeboa

Figur 18: Situationsplan över tomten på Aspö som den ser ut idag, skala 1:500.

3.3 Vad finns där idag?

I ett samtal med Anders fick jag veta att Gösta köpte tomten på Aspö 1943 av en Herr Nilsson. Det var ett dödsbo och i köpet ingick en liten sportstuga uppe på berget, en sjöbod nere vid vattnet och en roddbåt.

Efter jobbet på lördagarna hoppade Gösta på cykeln och cyklade ut till Dalarö, en resa som tog 2,5 timme, rodde över till Aspö, fixade och donade och rodde sedan tillbaka igen dagen efter för att cykla hem till stan och en ny arbetsvecka.

Anders mamma Berta tyckte inte om stugan på berget och kallade den för "rätthålet" så när han var ungefär 7 år byggde Gösta ut det. Tällar fälldes från tomten och roddes över till en gubbe på Jutholmen som sågade upp dem i lämpliga virkesmått.

Jag frågade honom om Gösta hade några ritningar men fick till svar att han nog bara körde, att det var så man gjorde då.

Sedan har det byggts till efter hand som behoven uppstått: när Anders byggde ut sjöstugan köpte han böcker som beskrev hur man byggde ett hus och gjorde egna ritningar. Virket köptes från en brädgård på Muskö. Han träffade min mormor och med kom min mamma och pappa på köpet.



Figur 19: Göstas hus som från början var ungefär hälften så stort.



Figur 20: När Gösta köpte tomten fanns bara en liten del av Gamla sjöstugan, de två volymerna till vänster i bilden.



Figur 21: Min pappa hjälper till under bygget av Snickeboa.

Vi blev fler och behövde därför mer plats. Pappa var med och ritade Nya sjöstugan med plats för bäddsoffa och ett litet sovloft. Jag och Vera sov på loftet, mamma och

E — Du, jag undrar, vet du på ett ungefär hur höga husen är på Aspö? Jag behöver veta det så att jag kan göra små modeller av dem och ställa i topografimodellen.

SA — Ja, jo, men Gamla sjöstugan, om jag sträcker ut mig såhär, så långt jag kan, när jag till taknocken. Så vad kan det vara, två och trettio? Två och fyrtio?

pappa nere i bäddsoffan och Sam i en barnsäng bredvid. När vi blev större flyttade jag och Vera över till vandrarhemmet.

Sist byggdes Örnästet, ett litet rum med sovplats och däck utanför. Anders brukar berätta för mig om när vi målade det tillsammans, han och jag. Eftersom jag var liten och han var stor målade jag de nedre partierna och han

de övre. Färgen droppade ner och gjorde mig gråhårig.

Generellt karaktäriseras byggnaderna av den lilla storleken som håller sig nära den mänskliga skalan. De har en stark riktning mot vattnet och ligger inkilade mellan träd och grönska. Trädäck knyter ihop volymerna och rörelsen går växelvis mellan inomhus och utomhus.

Grundvattenförsörjningen är ofta osäker och på Aspö finns en handfull gamla brunnar som i varierande grad används än idag. På några tomter värmer man upp rören med elektricitet för att kunna ha tillgång till vatten även under vintern och på andra har man installerat egna reningssystem som är väldigt kostsamma och ofta kräver att flera tomter går ihop för att kunna finansieras. Det finns alltså inga vanliga vattentoaletter utan endast mulltoa och buskar att sätta sig i.



Figur 22: Utforskande av tomten. Skala 1:250.

Kapitel 4

Tomten

Från skogen, på sommaren, ser man bara Göstas hus genom ett litet hål i grönskan. Jag går ofta fel, fram till elstolpen och får vända tillbaka. Det är nästan bara då jag hittar stigen, trots att det är från det första hållet man egentligen ser den. Måste ta ett extra varv. En tunnel av grönt och rötter. Vet inte ens om det stämmer, men det är inte viktigt nu. Det öppnar upp sig en glänta och sedan det blåa till vänster. Busken skymmer sikten och ger tillbaka som en gåva. Jag minns Bragokex och jordgubbsaft. Och den där jordgubbsfilen. Han hade alltid på sig en blå träningsoverall och det vita håret fladdrade ovanför huvudet. Är blå färgen?

4.1 Onsdag 1:a mars — mötet med tomten

Dagen efter får jag skjuts från Dalarö till Aspö med grannen Benneth. Han brukar åka ut från stan på helger ibland för att basta och erbjöd sig att skjutsa ut mig vid kl. 11 så att jag inte behövde vara där så tidigt.

Jag köpte med mig mat för att kunna bo kvar på ön till fredag, när nästa Waxholmsbåt går. Det enda som saknas är vatten. Med en vattendunk i varje hand går jag längs vattnet bort mot brunnen bortanför midsommarängen. Den är låst och det

kommer inget vatten, någon har nog stängt av det för att skydda rören från att frysa. Jag smsar Benneth och frågar om jag kan få vatten av honom istället, har hört att hans rör fungerar året om. När jag fyllt dem går jag hem igen.

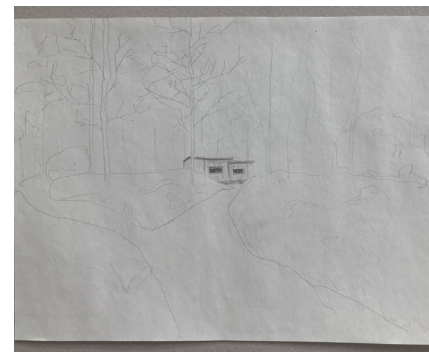
Jag går omkring uppe på berget och efter att ha tittat på massa material från Lantmäteriet har jag förstätt att tomtröns ligger ganska tätt bakom Örnästet och Göstas hus. Det krånglar till det lite för på tomtens andra långsida står det massa tallar som skärmar av mot grannen.



Det finns en stor öppen yta strax söder om Göstas hus, men står man där skymmer rhododendronbusken hela utsikten. Mellan Göstas hus och trappan står tre björkar i en triangel. Där kan det skapas flera platser: det skulle skärma av vinden mot väst och kanske ge en trevlig uteplats att äta frukost på.

Det är kallt och svårt att sitta still tillräckligt länge för att skissa ordentligt så jag går ner, in. Jag har fått låna en skrivmaskin av Nina för att komma igång med skrivandet. Har haft så svårt att börja eftersom jag ändrar i texten hela tiden. Med skrivmaskinen kan jag inte backa och jag provar att skriva utan att tänka.

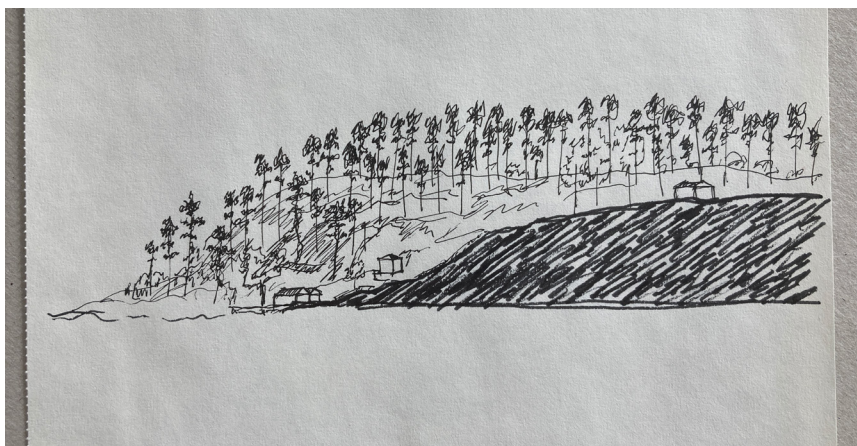
Vad gör jag här? Jag hör vågorna slå mot stranden, när jag pratade i telefon med Anders tidigare sa han att det skulle vara sydvästlig vind. Det verkar stämma. Kvistarna som små fläckar i träet. Fotspar. Fotspar på en plats, minnen där någon har gått, i marken. Markens minnen? En fenomenologisk undersökning, för att förstå, vad? Vad är arkitektur i relation till sin plats? Eller till människorna som bebor den? Och här: till skogen, berget, himlen. Havet. På botten finns det högar med skepp. Det kommer dykare varje sommar. De vill också veta hur det var. Man gräver väl där man står om man letar efter vägen framåt.



Måste man ha en emotionell koppling till en plats för att bygga på den? Hur ska man då bygga på en ny plats? Det kanske inte är historian/-en som är grejen. Man måste ju skapa sin egen, det är väl så kopplingen mellan människa och plats blir till. Minnen skapas och bärs och förvärags över tid.

Jag tänker på trollden jag lekte med i skogen. Vi gjorde mat till dem i lera. Målade tapeter och tejpade upp i dockhuset. Ibland fick de ta sig ut i skogen. I rötter och klippskrevor fick de tillfälliga hem. Ibland gick jag genom ormbunkarna med tallkronorna lugnt vajande högt över mitt huvud till berget med "Ankring förbjuden"-skylten. Det måste varit i början av tonåren. Det är nog därifrån känslan kommer. I minnet är det grått, men ljus. Det blåser men är tyst, lugnt. Kanske kom man bara dit genom att gå längs med vattnet? Det låg så mycket skräp när jag var där nu. Antar att det flyter iland då och då.

Vi hade en tvål som hette Sjö & Hav. Jag tror den heter likadant idag. Man satte på sig sandalerna av gummi för att kunna gå ut på stenstranden och doppade sig snabbt. I minnet är det nästan alltid kallt, men jag vet inte om det egentligen beror på att mormor inte gillade att bada. Efteråt var vi hala som ålar. Det kändes som att ha sjögräs på sig, men det berodde bara på att man velat upp snabbare än sköljandet av tvålen tillätit. Sedan var det Morden i Midsomer. Det var viktigt att det skedde i just den ordningen — först bad, sedan Morden i Midsomer. Så fort outromelodin började ljuda stängde vi av tv:n så fort som möjligt. Vera var så rädd, hon sjöng över melodin tills TV:n tystnat. "Skärp dig" sa jag men var väl lika rädd som hon.



Jag testade även att lista substantiv som dök upp i mitt medvetande när jag satt där. Jag associerade fritt kring dem för att generera mer text och på så vis fler tankar. Ibland skrev jag ut substantivet och ibland inte för att se om det kunde suggerera fram något som kunde hjälpa mig att få en överblick över mitt möte med platsen.

Vinden är en luftens smekning, en otålig hand som vill röra vid allt den kommer åt. Det är också en kraft, något som leder båten framåt, fyller seglen med strövan. Den är kyla på solvärm hud, eller en skulptör av trädens vridning. Vinden är konstant, även vid stilltje. Inget är någonsin stilla.

De är som myrornas krig. Ett evigt brus i dina öron. De är en omfamning eller en avgrund, en ständig rörelse över skeppen på havets botten. De är en färg, ogenomtränglig och klar. Vågorna är avgränsning, distans för att hämta andan. De är en rytm, en klocka utan tid.

Jag undrar hur gammal en svan blir. Den här är konstant. Samtidigt ensam och aggressiv, men det är kanske så det brukar vara. Den rör sig runt sundet, annars vet jag inte vart den tar vägen. Vingslagen ekar i vad som känns som kilometer i alla riktningar. Jag tror jag såg den igår.

De är motståndet mellan mark och fot, i vattnet drar de upp mot ytan. De är skyddet mot fästingar och växter som kittlar anklarna. De är på samma gång avstånd och närmande, skapar distans men tillåter utforskande. De är ett dovt dunk, dunk, dunk, de är barr mellan tårna.

En tjock jacka, till en början sval mot huden. Lätt och luftig känns den som en bubbla runt kroppen. Den är glansig och blå, eller röd. När solen sänker sig bakom Dalarö och fukten hänger i luften plockas den fram, man hittar en gammal näsduk eller ett paket cigaretter i fickan men låter det vara osagt. På ärmen sitter det ett märke tror jag. Det är broderad vit text på mörkblå bakgrund. Den har en särskild doft — den luktar kyla, vidgade näsborrar och rökplym av vattenånga.

Solens strålar träffar trädets grenar och löv, lite kommer igenom men det mesta studsar tillbaka. Det skapar mönster på ytor mellan motståndet och det närmare marken. Om du blundar kan du känna de osynliga fläckarna, ett spel mellan värme och svalka. Kylan blir ett lätt tryck på din hud och du bubblar som sjudande vatten.

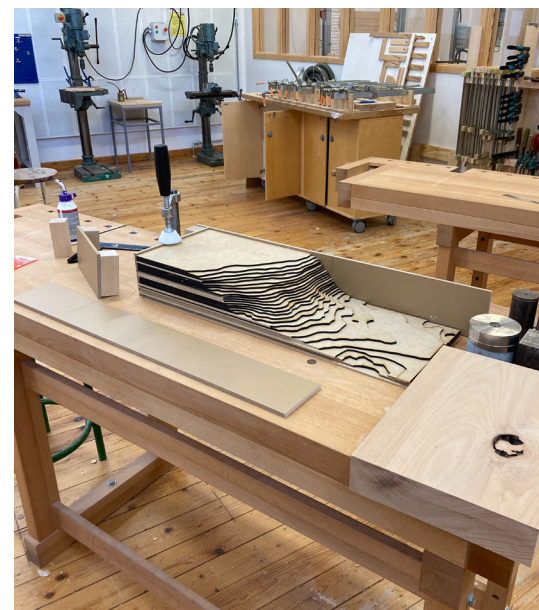
De har ett annorlunda avstånd, lite kortare än vanligt. Jag har alltid tänkt att det var för att underlätta för Gösta. I minnet går Anders tätt bakom, med en arm bakom ryggen och den andra längs med Göstas. När jag gått för att hämta vatten borta hos Lill-Anders har jag tittat upp mot de andra husen. Nästan alla har det uppdelat så: några hus precis vid strandkanten, några uppe på berget och vindlande trapplandskap däremellan. De är serpentinvägar i miniatyr (en resa mellan olika tillstånd).

4.2 Reflektion

När jag kom tillbaka till skolan tyckte jag att det var svårt att förstå hur de här texterna skulle kunna bidra i min gestaltungsprocess. Jag hade på vissa sätt plockat fram olika stämningar och fått syn på saker jag som jag kanske redan hade inom mig men det var också som när någon frågar hur det är att vara kort. Inte vet jag, jag har bara den här kroppen så jag har inget att jämföra med. Det kändes som att jag stirrade djupt in i min egen navel och jag behövde zooma ut.

Jag började bygga en topografimodell för att "ta" på tomten med lite distans. Jag ville gjuta den i gips för att komma nära det riktiga berget men hade inte gjutit sedan en kaosartad workshop under första året på arkitektskolan. Det var en långsam process där jag byggde en låda med laserskurna MDF-plattor, klarlackade och penslade med vaselin för att gipset skulle kunna släppa från formen och första gången jag gjöt hade jag köpt för lite gips och lyckades inte fylla hela lådan.

Den misslyckade modellen fick jag dock användning för senare när jag började utforska hur jag skulle kunna representera grönskan på tomten. Nina grävde fram lite grafitpulver ur ett skåp som jag provade att pensla på, gnugga in med fingrarna och rista i. Det gav ett väldigt



Figur 23: Limning av MDF-skivor till gjutlådan.



Figur 24: Första försöket.



Figur 26: Test med ingnuggad grafit.

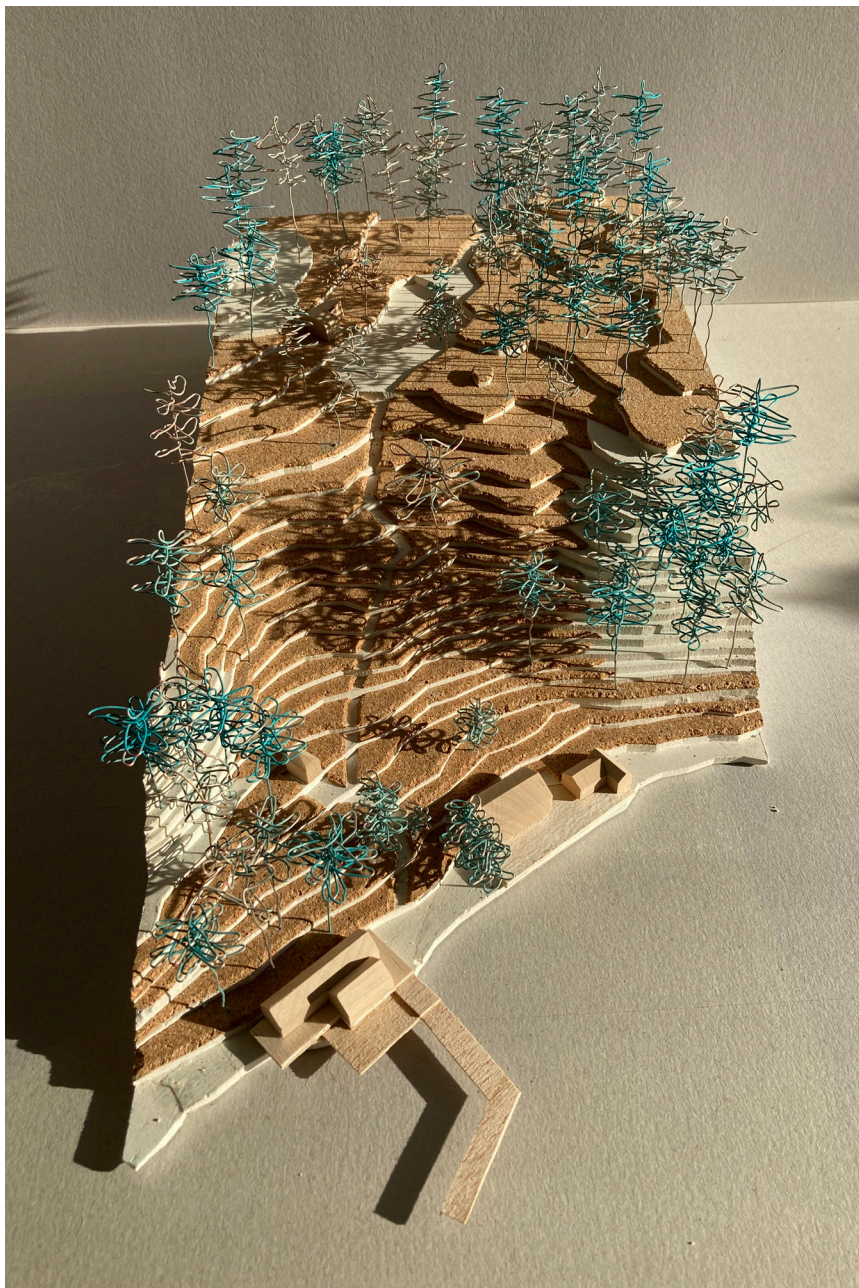


Figur 25: Kork som ljung och koppartråd ärgad i ättiksprit som träd.

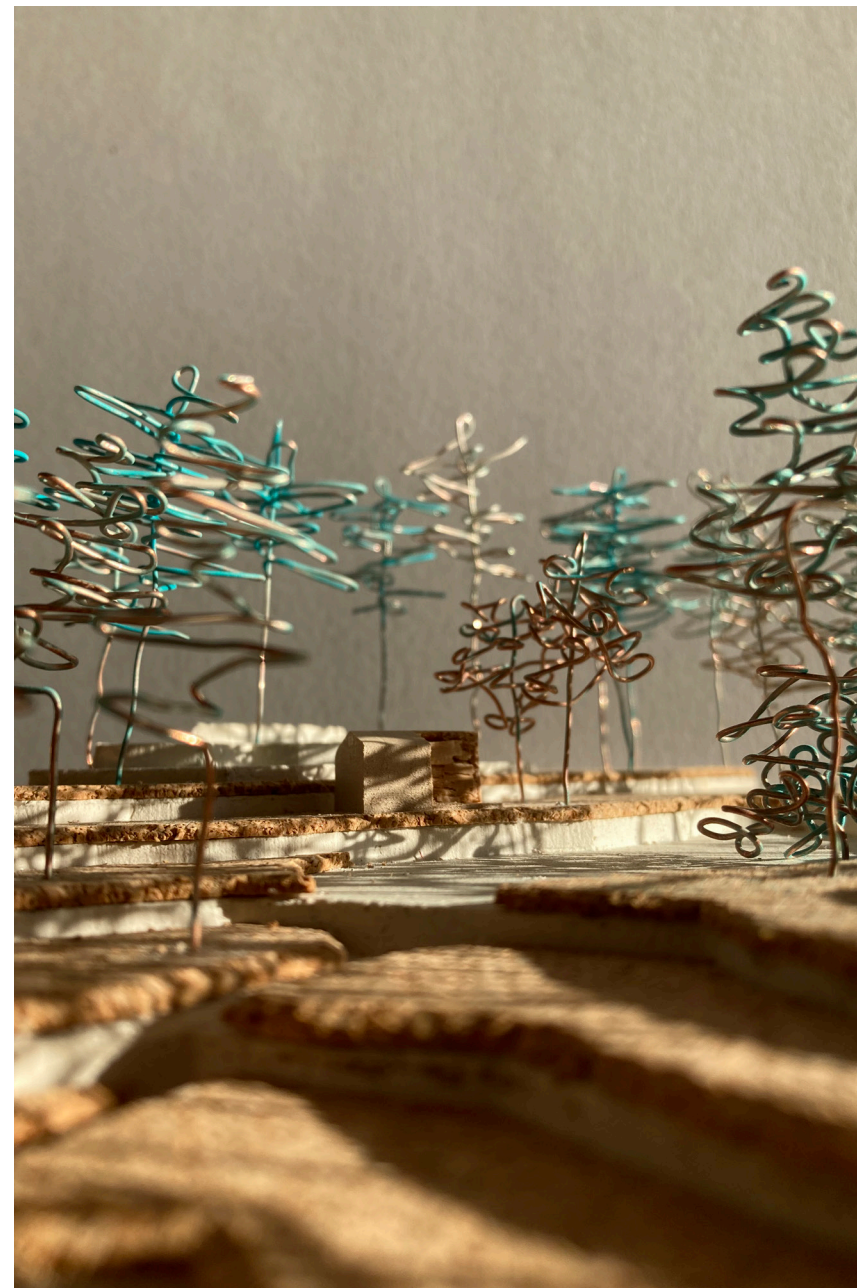
kargt och mörkt uttryck som jag inte upplevde motsvarande känslan på platsen. Jag testade med kork och tyckte att det på ett bättre sätt visade hur grönskan skapar ett mjukt täcke över berget.

Efter diskussioner med Nina om träd köpte jag koppartråd som jag skulle försöka ärga. Efter några misslyckade försök förstod jag hur jag skulle göra och träden fick ett melerat turkost utseende som trots sin lite väl kulörta ton återspeglade livet hos trädkronorna.

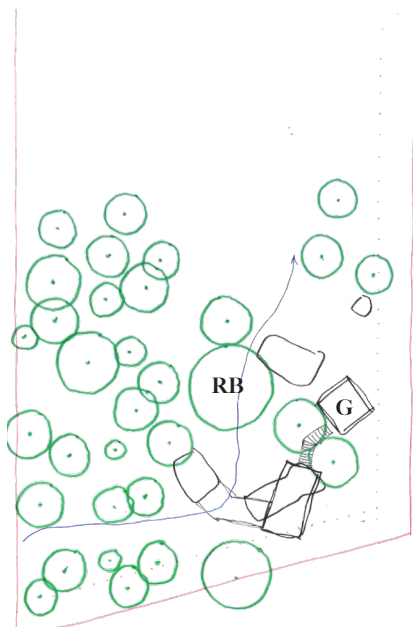
Medan jag gjorde detta fanns texterna med mig som en fond i bakhuvudet. Att göra något med händerna gjorde att det kändes som att jag interagerade med platsen trots att jag i själva verket var långt ifrån den. Det gav mig också överblick och tillsammans med det tidigare materialet började jag förstå var på tomten jag ville fortsätta min gestaltning.



Figur 27: Den färdiga modellen.

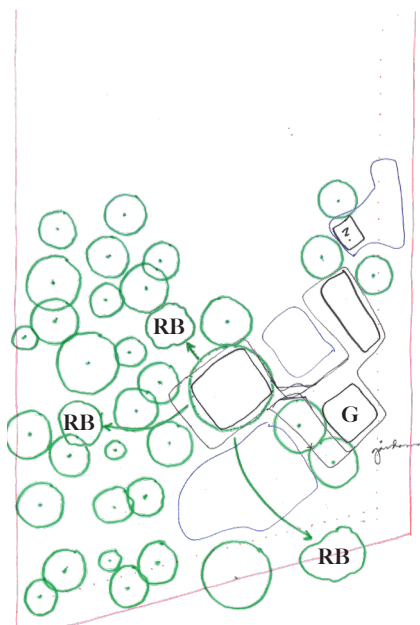


Figur 28: Representation av Göstas hus.



- > Proportioner inspirerade av husen nedanför berget.
- > Flera volymer för att skapa en liknande rörelse mellan inne och ute.
- > Bygger på samma grund som Göstas hus (G). De andra husen och Rhododendronbusken (RB) skapar tillsammans en omsluten plats skyddad från vinden. Bli lite för introvert och hindrar utsikt mot vattnet.

- > Testar att ha "ett" sammanhängande tak för att visa att husen hör ihop, känns för styrt och som att det blir en större skillnad mellan husen och omgivningen.
- > Rhododendronbusken planteras ut på andra ställen för att skapa plats åt ett större samlade hus, känns som en konflikt med platsen snarare än ett samtal.



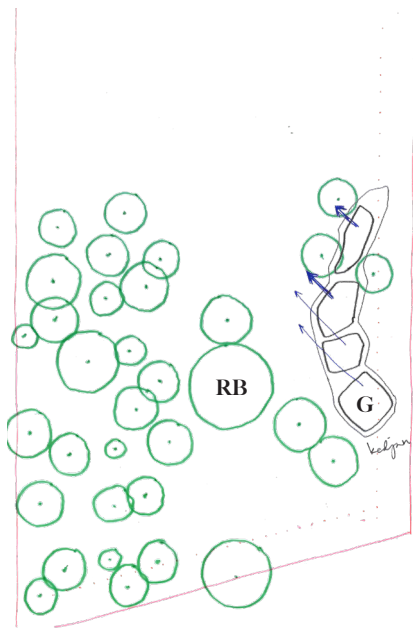
Figur 29: Tidiga skisser på placering på tomten.

4.3 Val av plats

Hur kan ett hus interagera med en plats? Jag tror att det fenomenologiska svaret är att anpassa sig till det som finns där och kom därför fram till att jag ville rita mitt förslag uppe på berget, nära Göstas hus för att visa på tidigare erfarenheter på platsen. Innan jag kom dit tänkte jag att man kanske skulle kunna transformera det, men väl på plats vågade jag inte ens gå upp på det lilla trädäcket. Träet var så ruttet att det såg ut att vittra sönder och det var redan någon som gått igenom det. Man kanske skulle kunna bevara något slags spår av det istället.

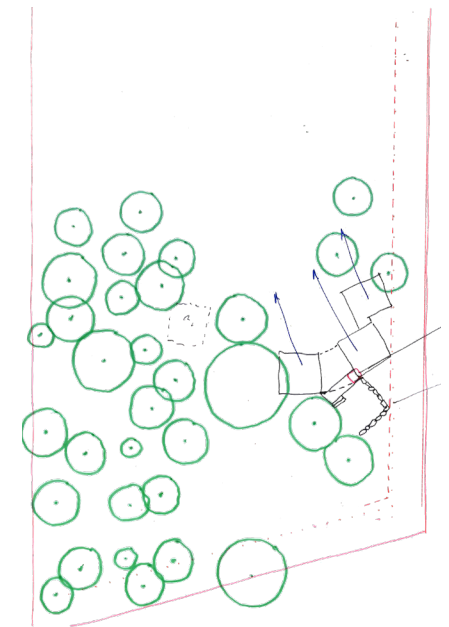
Rhododendronbusken kändes till en början som ett problem. I några tidiga skisser tänkte jag att jag kanske kunde dela upp den och plantera ut på andra ställen men slöt mig till att försöka se den som en möjlighet istället för en begränsning.

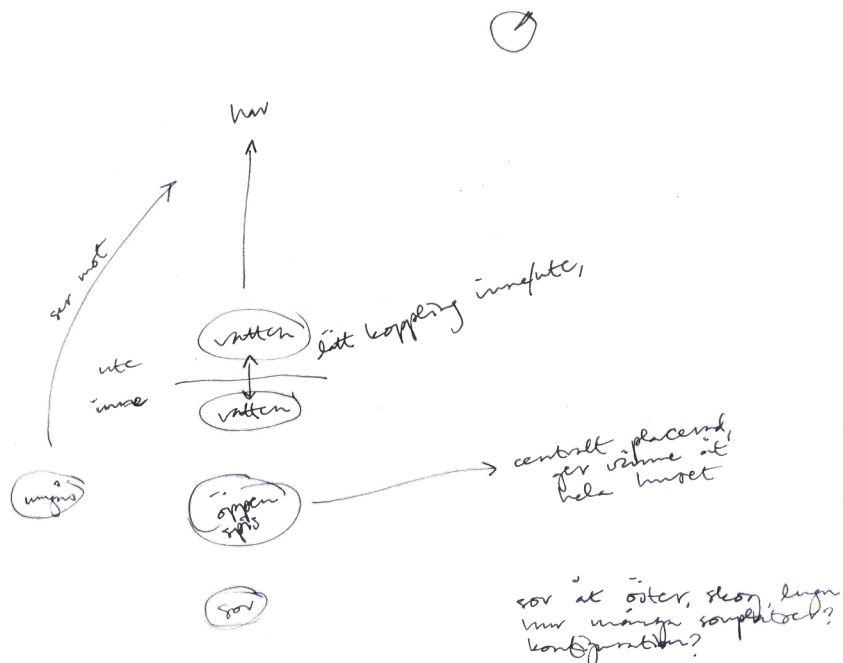
Jag upplevde att de tre björkarna verkade som den tredje sidan i mellanrummet som skapades av Göstas hus och Rhododendronbusken och det kändes därför intressant att utforska vidare.



- > Testar att följa topografin nedför berget, skapar utblickar mot vattnet.
- > Kilar in hus bland grönskan, känns som att rummen mellan husen behöver vara större för ett tydligare möte med grönskan.

- > Låter grunden från Gästas hus bli en öppen plats som de nya förhåller sig till — som ett samtal!
- > Mellanrummen mellan husen blir tydligare egna rumsligheter.
- > Här är jag något på spåren...





Figur 30: Tidig skiss på interiör organisation.

Kapitel 5

Lärdomar

5.1 Nycklar

För att sammanfatta för mig själv gjorde jag en lista med nycklar att ha med mig under den fortsatta processen:

- > interaktionen är det viktigaste: med platsen, husen, andra människor
- > flera mindre volymer som man måste gå utomhus för att gå emellan
- > trädäck som kopplar samman
- > riktning mot havet, nära till träd

5.2 Andras kunskap

En dag gick jag förbi Elins bord i studion där jag fick syn på en bok med rubriken *Byggnadstradition i Stockholms skärgård* (Collins et. al. 1978). Jag fick låna den och började bläddra. Där läste jag att sättet som min familj arbetat på tomten på Aspö på många sätt varit typisk för hur man traditionellt sett byggt i skärgården. Det enkla uttrycket har ofta kommit av praktiska skäl: historiskt sett har det berott på att man på grund av ekonomi behövt använda billiga material och därmed använt det som funnits tillgängligt i närheten. Att bygga med inspiration från den tiden skulle

isåfall kunna innebära att använda material som är billiga idag, till exempel skivmaterial, regelverk och takpapp. Att anpassa sig till topografin och vegetationen hade liknande orsaker: att arbeta mot topografin innebar mer arbete och högre kostnader och vegetationen sågs som något man kunde dra nytta av som vindskydd eller svalka (Collins et. al. 1978).

Rumsproportionerna var ofta kvadratiska för att öka rörelsemöjligheterna och möbler placerades längs väggarna med dubbla funktioner. Då kunde man göra rummen mindre och tillsammans med den låga takhöjden underlättade det uppvärmningen. Eldstad var också vanligt. I boken fanns även en intervju med en skärgårdssnickare som berättade att han brukade anpassa rumshöjden efter beställarens egen längd (Collins et. al. 1978).

Det känns som att tiden är en faktor i allt detta. Genom att bygga långsamt hinner vi på ett kroppsligt sätt bekanta oss med det byggda men också dess möte med platsen. Med tydliga spår av andra människors arbete ökar vår empati och därmed även vår vilja att vårda det. Härifrån tar jag med mig tankar om en långsam process och att tillåta förändring så att framtida människors spår kan lagras över de gamla.

E – Här är från '53, och då har vi Göstas hus och det lilla, var det ett badhus du sa Anders?

SA – Nja, sjöbod. Och då var det ju typ bara vardagsrummet som fanns.

E – Ja, för jag vågade inte gå upp på däck, det var någon som hade gått igenom såg jag, så jag försökte föta in genom fönstret. Här! Roligt med de här färgerna tycker jag.

LA – Ja, det var ju poppis, 70-tal.

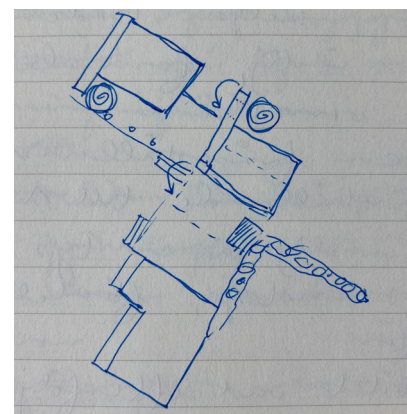
SA – Ja. I köket sov jag i en sån där utfällbar säng. Under fönstret. Och då hade jag ett litet bord där, med min hemliga hylla under själva bordet. Men det var inte så hemligt, och det var en sån där fälla-ut-säng, va.

E – Och så bodde de här inne då?

SA – Ja.

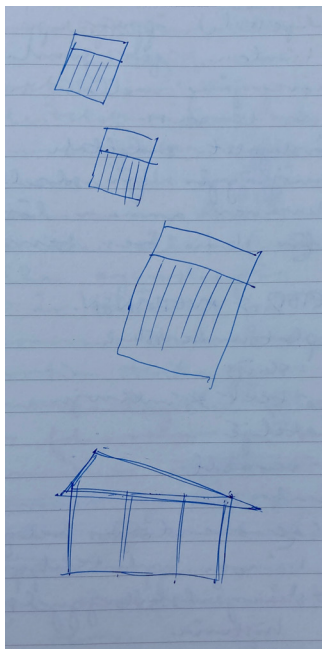
E – I den här soffan som nu står på Gotland?

SA – Ja.

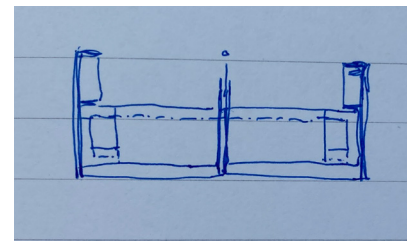


> *Vårje litet hus har en betongvägg som är 'berget' som följer med upp i huset, skjuter ut utanför husen och skapar smårum (spiralerna i skissen) och vindskydd. Växter klättrar upp på väggarna som ljungen växer på berget. Känns dock som att det rent praktiskt inte kommer gå att få upp betongen på berget...*

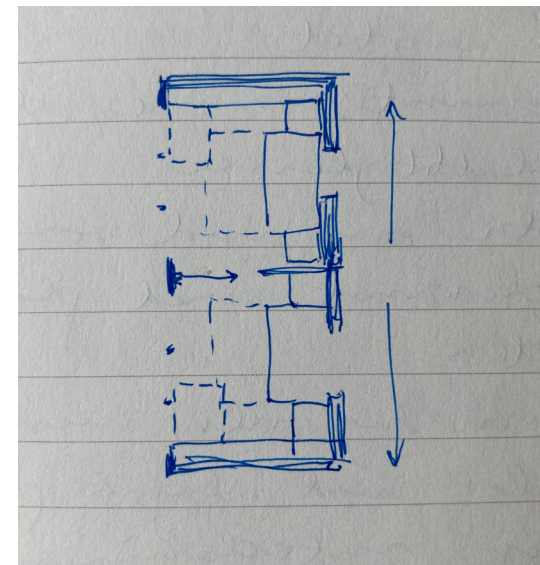
Figur 31: Utdrag från skissboken.



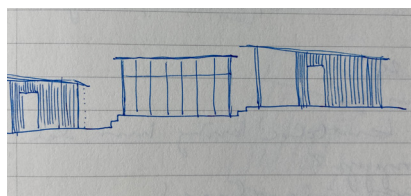
- > *En av några snabba skisser på taksilhuett: nästan alla existerande hus har sadeltak och med en liten förskjutning skulle det kunna skapa möjligheter för solpaneler. Känns dock som att det blir för likt de gamla husen och med garvesidan mot vattnet gör det att de upplevs större när man kommer nerifrån berget. Vill försöka förminska instrycket...*



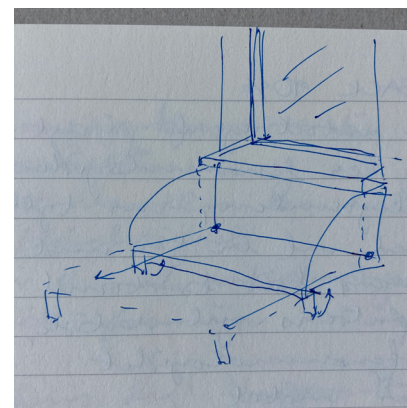
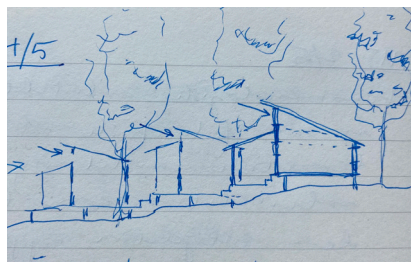
- > *Skissar på de mindre husen och försöker göra dem små så att man kan få in fler sovplatser. I skissen ovan är det två sängsängar vilket gör att det kan bli väldigt små rum men för lite förvaringsmöjligheter.*
- > *I den högra skissen gör placeringen av förvaringen att husen blir för långa för att kunna passas in mellan björkarna.*



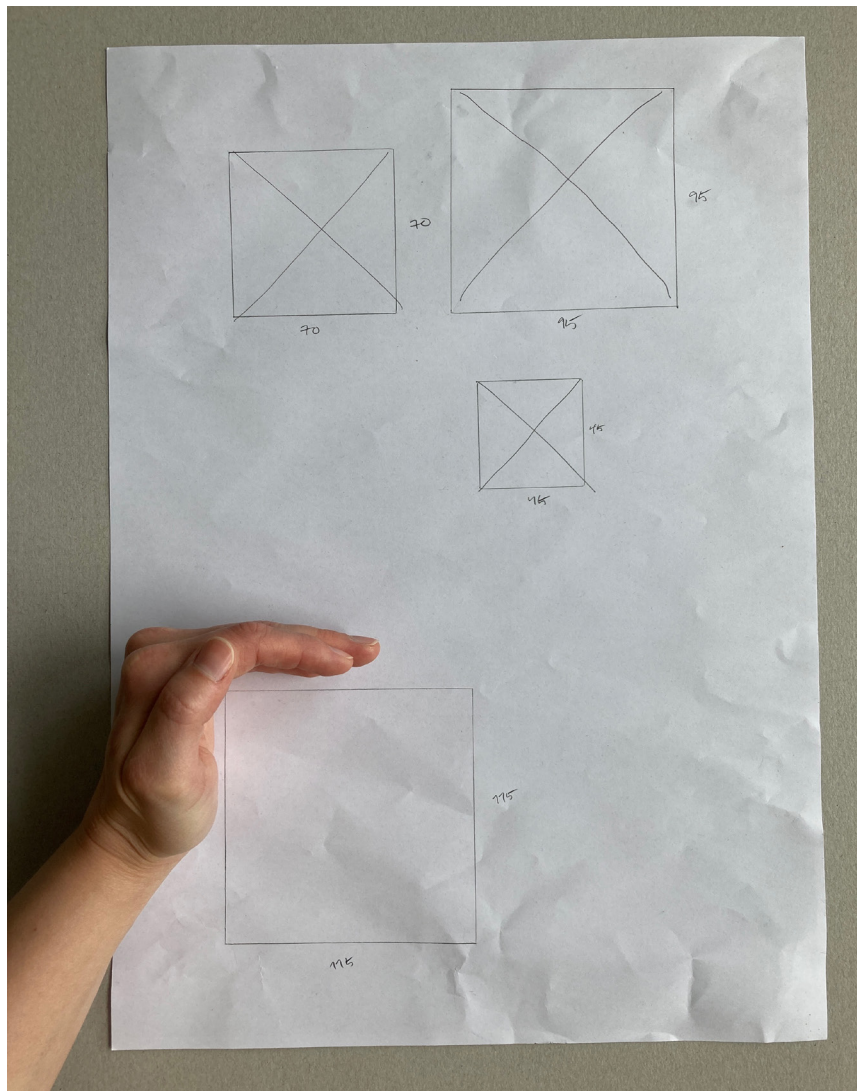
- > *Skissar vidare med nästan platta tak som skjuter ut över trädäcket. Eftersom pelarna måste bära hela taket blir de stora och klumpiga och upplevs som att de blir som fängelsegaller snarare än att lösa upp gränsen mellan ute och inne.*



- > *Testar att öka vinkeln på taket och bryter upp dem i två: ett över huset och ett litet skärmtak över trädäcket. Om tjockleken på väggarna linrar med taktjockleken kan man få in fönster mellan de två taken som riktar blicken mot himlen samtidigt som man ser vattnet nedanför berget.*



- > *Börjar istället skissa på utfällbar variant som gör att rummen kan användas mer flexibelt och till olika saker trots att de är små.*



Figur 32: Testar olika mått på pelare. Läger min hand runt varje skiss och föreställer mig hur det känns att hålla i dem för att låta dem bära min vikt.



Figur 33: Testar minsta mått på yta att sova på. För mig kanske det skulle räcka med 700 mm bredd men det är nog bäst att ha minst 800 mm.



Figur 34: Vy söder om de nya fritidshusen.

Kapitel 6

Gestaltning

6.1 Koncept

” Each time we open our eyes on the world we are thrown back into a state of ‘con-fusion’, and our status as independent selves has to be continually rediscovered in the unfolding of experience.”

— Hale 2016

I min gestaltning har jag velat inleda en process som skapar förutsättningar för nya erfarenheter. Genom att låta huset byggas i olika etapper med enkel konstruktion och billiga material öppnar det upp för deltagande av de som kommer använda husen. Både när de först byggs och senare genom att de blir lätta att förändra och utveckla vidare. Genom att dela upp fritidshuset i olika volymer och på så sätt tvinga fram en rörelse mellan ute och inne möter vi platsen utanför i ständig förändring. Mellanrummen mellan dem blir också rusmligheter i sig och skapar förutsättningar för både avskildhet och interaktion mellan byggnad, plats och människorna.

6.2 Program

Byggnaderna är tänkta att fungera som fritidshus med plats för många. De är i sin lilla skala flexibla för att tillåta olika sorters användning och kan som mest tillåta sovplats för 14

personer. Vi lär oss i mötet med andra och tillgången till ett fritidshus är ett privilegium som kan delas med många.

6.3 Representation

Jag har arbetat parallellt med att skissa för hand, rita digitalt och bygga upp det tredimensionellt i datorn för att kunna 'gå in' i det ritade för att försöka komma närmre en kroppslig förståelse av måtten och proportionerna. Visualiseringarna håller sig nära verkligheten för att förmedla förslagets förankring på platsen på ett tydligt sätt.

6.4 Från vattnet

Handen släpper taget om trappträcket och stigen slingrar sig snett uppåt, förbi den höga tallen. Upp mot krönet radar de små husen upp sig ett efter ett. Först kabysserna med mathuset strax bakom och rhododendronhuset på andra sidan. De svävar en bit ovanför marken och fasaderna smälter in bland trädstammarna som omger dem. Takens riktning gör att de ser ut att titta upp mot himlen och du vänder dig om för att se vad de tittar på. Skärmtaken skapar skuggspel tillsammans med björkarnas grenar och när du fortsätter framåt skymtar du skogen bakom genom fönster och mellanrum.

De är gömslen och tak, stora plymer för okända golv. Som Alice gick jag under dem, bland löv stora som båtar. [...] De var spänning och ett svajande, svävande golv.



Figur 35: Vy från trappan upp mot skogen.

6.4.1 Material

I början av processen hade jag en idé om att ha några väggar i sten, dels för att spegla berget huset stod på och dels som en blinkning till att man tror att stenen till Dalarö skans togs från berget ett stenkast från tomten. Jag landade dock ganska snabbt i att det, om stenen skulle brytas på Aspö, skulle göra alldeles för stor åverkan på platsen (om det alls skulle tillåtas), och om stenen skulle tas från någon annanstans skulle det vara väldigt svårjobb. Man hade kunnat använda betong som gjöts på plats men det kändes varken rätt rent symboliskt eller som att det passade in i kontexten. Trä är också det överlägset lättaste materialet, både i vikt och att bygga med. Enligt devisen att det ska vara billigt och enkelt har därför valet landat på trä i alla delar av konstruktionen förutom betongplintar för att fästa grunden i marken.

Som fasadmaterial har jag valt stående panel av gran behandlad med svagt pigmenterad trälasyr. Fördelen med lasyr är att det skyddar mot fukt och samtidigt låter träets struktur synas igenom. Det ger en levande fasad som får förändras över tid.

Till trädäck och trappor har jag valt OrganoWood. Träet från OrganoWood kommer från FSC och PEFC-certifierat svenskt skogsbruk och behandlas med en vattenbaserad mineralblandning som gör träet beständigt mot röta. Över tid får det ett silvergrått utseende och kan även återvinnas som obehandlat virke eftersom det inte innehåller några gifter (OrganoWood 2023).

Som beklädnad på innerväggar har jag valt obehandlade plywoodskivor, dels för att de är lätta att montera och dels av estetiska skäl då ådringen ger ett vackert mönster på ytorna.

De flesta snickeridetaler som går att öppna, stänga, dra och fälla ut målas med ett lager blåpigmenterad lasyr som ett affordance (erbjudande) till interaktion.



Figur 38: Fasad.



Figur 36: Trädäck och pelare.



Figur 39: Beklädnad innerväggar.



Figur 37: Snickeridetaler.

E — Hur lärde ni er bygga?

LA — Sunt förnuft.

E — Haha.

LA — Nej, men faktiskt.

SA — Ja, och jag kommer ihåg att jag skaffade en bok som då talade om vad man ska tänka på, CC 60 mellan reglarna och liksom såna grejer.

LA — Och så lyssnade man väl lite på pappa ...

SA — Ja, men sen var det, då hade du reglarna och sen var det bara att spika upp planket va. Och det fanns ju inte de här pang, pang, pang, spikpistolerna va.

LA — Och bära och bära och bära ...

SA — Och det var ju bara det där lilla ...

LA — Örnnästet.

SA — Ja, och fan vad man bar. Och sedan gjorde jag ju trappan, jag gjorde om trappan upp. Naturligtvis var det den veckan det regnade, så jag satte upp ett sånt där partytält, för jag var ju tvungen att ligga och

jobba med en girsåg. Det var jobbigt. Och sen var det jobbigt att jag kom på att jag skulle ha ett sånt där toppat tak.

LA — Ja, från alla ... vad det nu kallas för.

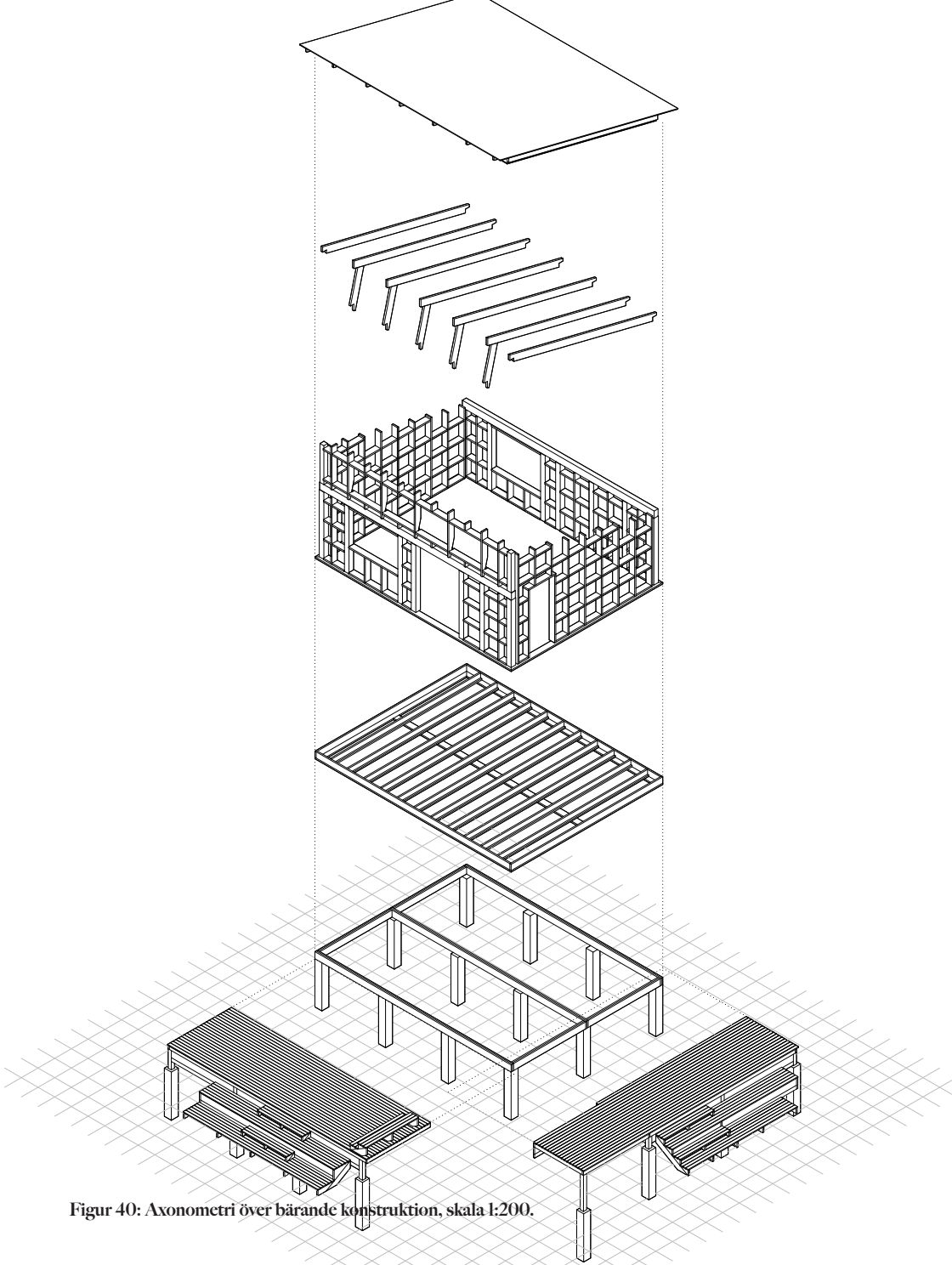
SA — Och då lärde jag mig ju då att man ska då ha 2x2, 3x3, 4x4, alltså kvadratisk. Men jag hade 2x3.

LA — Ja, det är mycket sunt förnuft man använder då.

SA — Men då slog med mig när jag var nere i Portugal, då tittade jag upp i baren där. Fan! De hade satt en tvärregel högst upp som då kunde bära av. Och där kunde jag fästa reglarna. Mulle hjälpte mig sedan med tjärpappen, det första han sa var: "Tror du det här håller när det blåser?", det håller fortfarande.

E — Är det vinden man hör här eller?

LA — Ja, det kommer vita gäss där borta, från Sandemar. Det känns att det blåser på nu. Det finns inget jag hatar, men blåsten ... Det här är ju västlig, rakt på, eller nordlig, rakt på från det här hållet, hela huset blir mycket kallare.

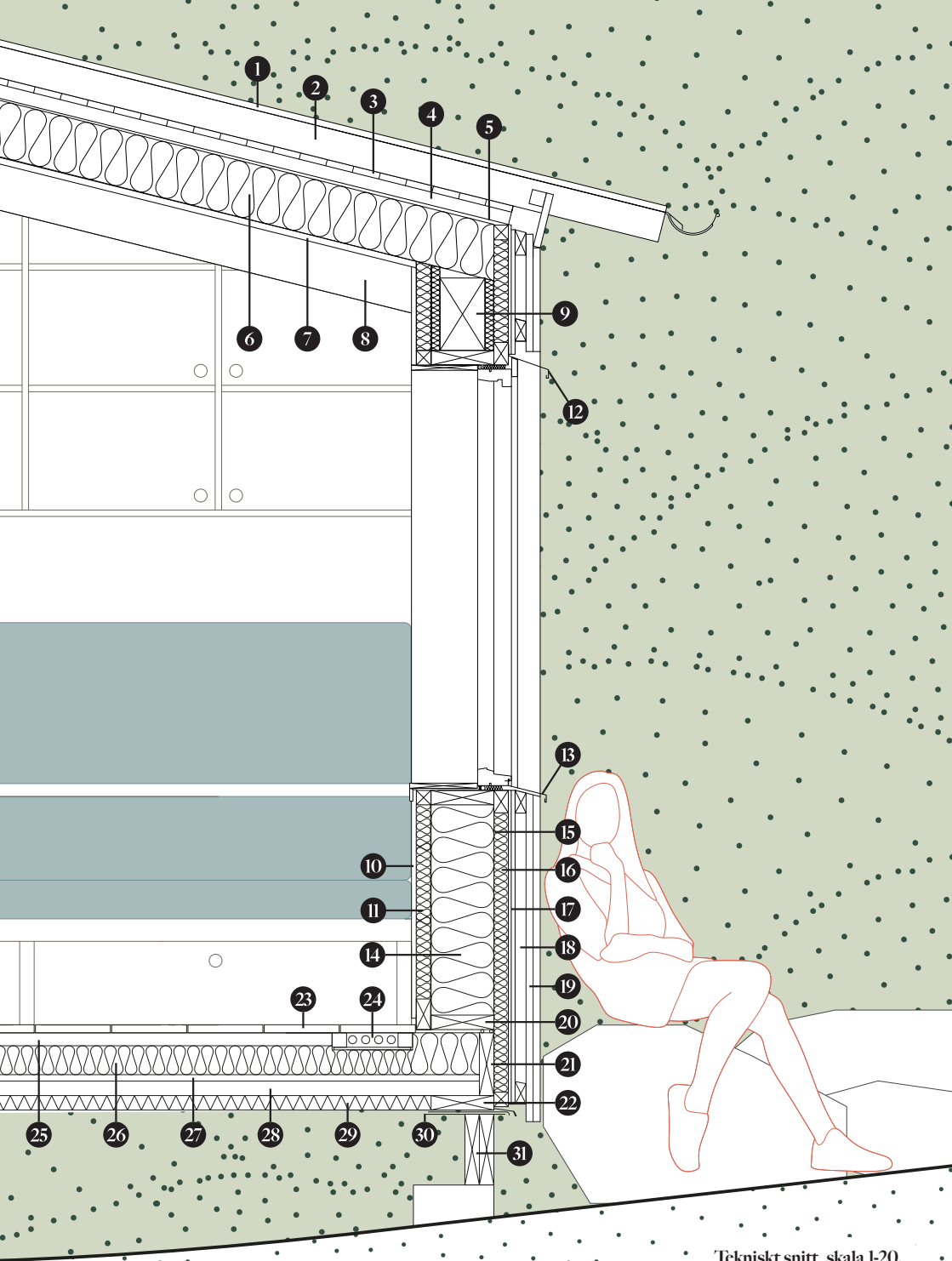


Figur 40: Axonometri över bärande konstruktion, skala 1:200.

6.4.2 Konstruktion

Interaktionen mellan subjekt och plats har jag här tolkat väldigt bokstavligt i och med att jag tänker att husen ska, så långt det är möjligt, kunna byggas av de som ska använda dem. Konstruktionen är därför uppbyggd kring ett enkelt rutnät på 600x600 mm och med virkesmått i standarddimensioner. Tanken är att det med ett sådant system ska vara lätt att anpassa om man på plats upptäcker att man vill öka eller minska med några rutor någonstans, men även att det ska vara lätt att kunna anpassa till framtida behov. På så sätt skapar man möjlighet för en tydlig lagring av spår. Dessutom: även om trä idag är ett av de material med minst påverkan på klimatet är det mest klimatsmarta huset det som står länge. Väggarna är välisolerade för att kunna hålla värmen och tillsammans med kaminerna minska elanvändningen när man är där under de kalla månaderna. Fönstren tillåter stor mängd dagsljus och skärmtaken skyddar mot alltför stora solvärmelaster.

Jag har också inspirerats av både den utdragssoffan som Gösta ibland sov i i vandrarhemmet och Anders utfällbara säng under köksfönstret i Göstas hus till möblerna i husen. Förutom att de tillåter en flexibel användning av rummen ger de också, i egenskap av att vara del av husen, ett taktiskt möte mellan hand och hus.



Tekniskt snitt, skala 1:20.

- 1 Takpapp
- 2 Bjälke 45x95
- 3 Underlagsspont 20x85
- 4 Lufspalt 50
- 5 Vindskydd
- 6 Isolering 170
- 7 Invändig beklädnad plywood 20
- 8 Takstol limträ 56x225

- 9 Limträbalk 140x225
- 10 Invändig beklädnad plywood 14
- 11 Installationsskikt med isolering 45
- 12 Droppbleck
- 13 Fönsterbleck
- 14 Väggregel & isolering 195
- 15 Vindskydd
- 16 Yttre isolerskikt 45
- 17 Plywood 25
- 18 Lufspalt 45
- 19 Bottenbräda & lockläkt

- 20 Övre syll 45x195
- 21 Kanthjälke 45x195
- 22 Nedre syll 45x195
- 23 Massiva golvbräder i furu 25x159(165)
- 24 Installationsränna
- 25 Golvvärme 40
- 26 Isolering
- 27 Blindbotten 20
- 28 Isoleringssyll 45x45
- 29 Cellplastisolering 45
- 30 Fuktspärr
- 31 Bärlinor 45x220

6.4.3 Mathuset

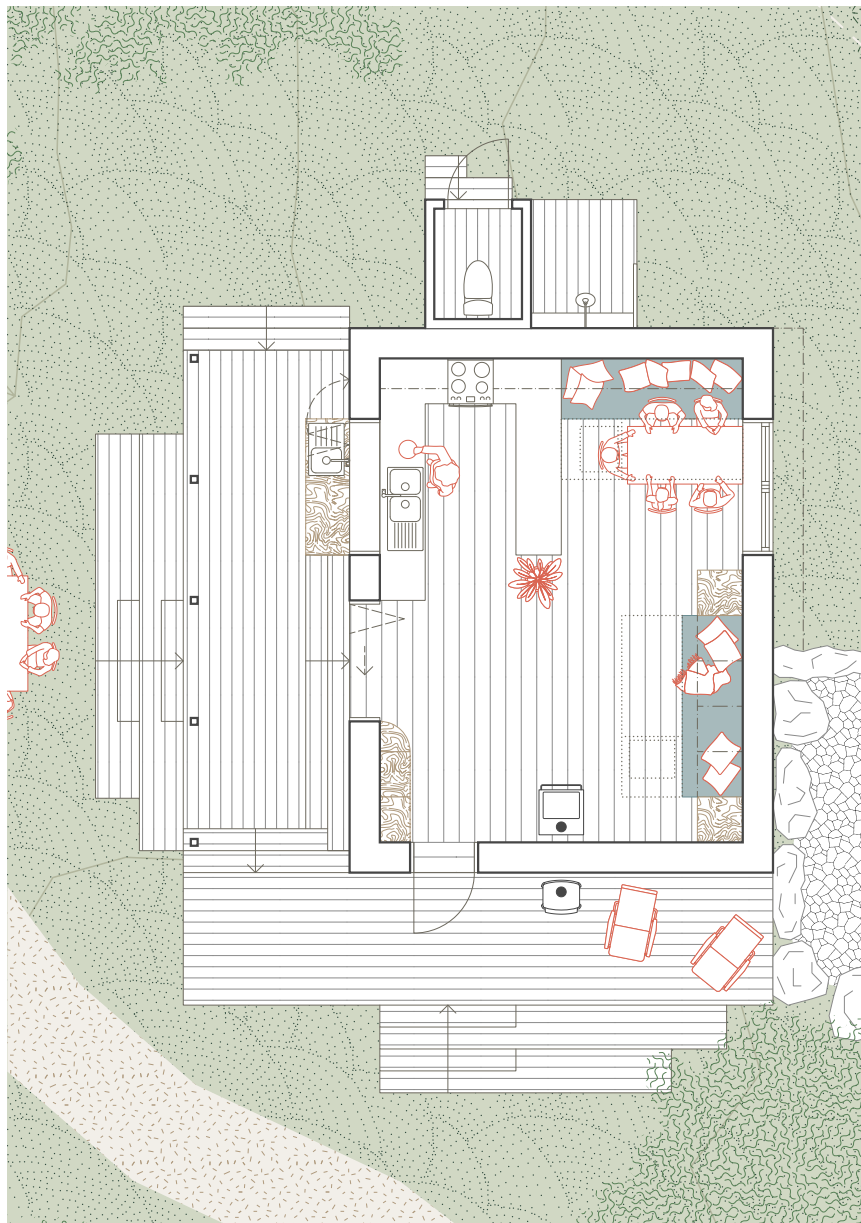
Med rhododendronbusken i ryggen tar du stegen upp på trädäcket. Du lutar handen mot fasaden och tar av stövlarna, skakar ur barren som trillar ner i springorna mellan trallan. Solen har inte hunnit värma upp träet än och det känns svalt mot fötterna. Du tittar mot Göstas plats, där huset lutar sig mot de gamla grundstenarna och ser någon ligga och läsa i hängmattan bredvid.

Handen följer fasaden runt hörnet ner till det lägre däckat där någon borta vid diskhon tar emot ett fat genom köksfönstret och ställer ut det på bordet vid uteplatsen framför huset. Du går in genom vikedörren och ser att utdragssängarna inte fällts ihop än efter natten, det är fortfarande tidigt. Du sätter dig i sängen där matbordet brukar stå och tittar upp mot skogen där morgonsolen reser sig bakom stammarna. Mitt emot skymtar du vattnet nedanför berget. I ett av skåpen plockar du ur en handduk och går ut på trädäcket igen, fortsätter runt fasaden till duschen. Du klär av dig och skruvar på vattnet och låter sedan solens första strålar torka dig.

Solens strålar träffar trädets grenar och löv, lite kommer igenom men det mesta studsar tillbaka. Det skapar mönster på ytor mellan motståndet och det närmare marken. Om du blundar kan du känna de osynliga fläckarna, ett spel mellan värme och svalka. Kylan blir ett lätt tryck på din hud och du bubblar som sjudande vatten.

Figur 41: Axonometri som visar första steget: mathuset. Skala 1:200. →





Figur 42: Plan, skala 1-100. Till höger skimtar Göstas plats: de gamla grundstenarna och en markbläggning visar spåren av det gamla huset.



Figur 43: Sektion, skala 1-100.



Figur 44: Vy ut mot vattnet.



Figur 45: Vy från entrén.



Figur 46: Vy från skogen med Göstas plats i förgrunden.

6.4.4 Kabysserna

Det har varit en ovanligt blöt och kall sommar. Kaminerna har varit på både inne och ute om kvällarna. När det varit uppehåll har ni kurat upp er runt utomhuskaminen i filtar och dunjackor och berättat spökhistorier. På nätterna har ni haft öppet mellan rummen i kabysserna för att kunna höra varandra. Ingen blev ju rädd på riktigt, men ändå.

På dagarna har det varit febril aktivitet.

Det rummet som förra året agerade verkstad för modellera är i år ateljé för olika typer av handarbete — någon stickar, någon virkar, en annan har släppt hit en gammal symaskin och försöker lära sig.

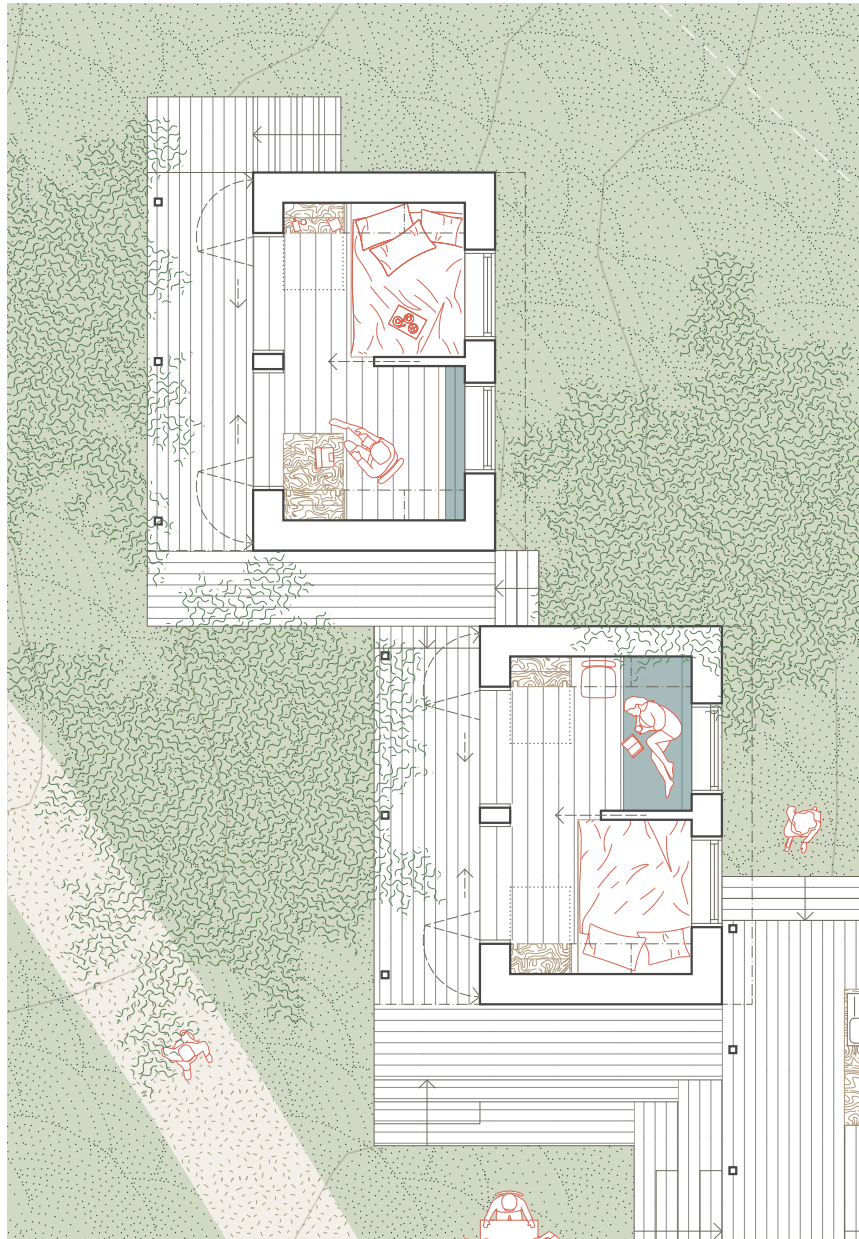
I ett annat rum är det skrivstuga. Någon har inte lyckats få semester samtidigt som de andra och försöker plugga härifrån. Det går sådär om vi ska vara ärliga.

De andra två rummen är växelvis scen och biograf som läcker ut på däck utaför viddörrarna, ibland fiskedamm eller gamingstuga. På natten är de alla kabysser.

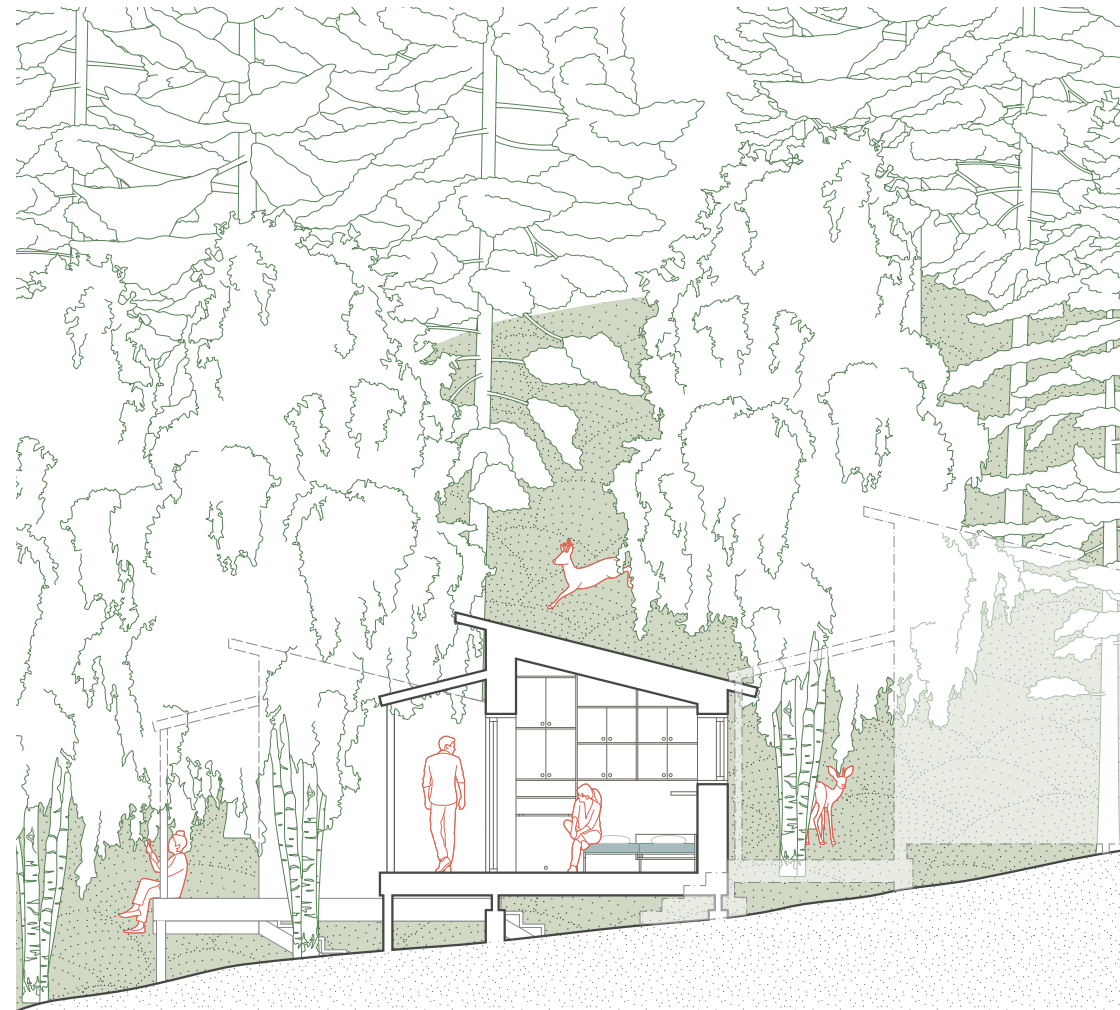
En tjock jacka, till en början sval mot huden. Lätt och luftig känns den som en bubbla runt kroppen. Den är glansig och blå, eller röd. När solen sänker sig bakom Dalarö och fukten hänger i luften plockas den fram, man hittar en gammal näsduk eller ett paket cigaretter i fickan men låter det vara osagt. På armen sitter det ett märke tror jag. Det är broderad vit text på mörkblå bakgrund. Den har en särskild doft — den luktar kyla, vidgade näsborrar och rökplym av vattenånga.

Figur 47: Axonometri som visar steg två och tre: kabysserna. Skala 1:200. →

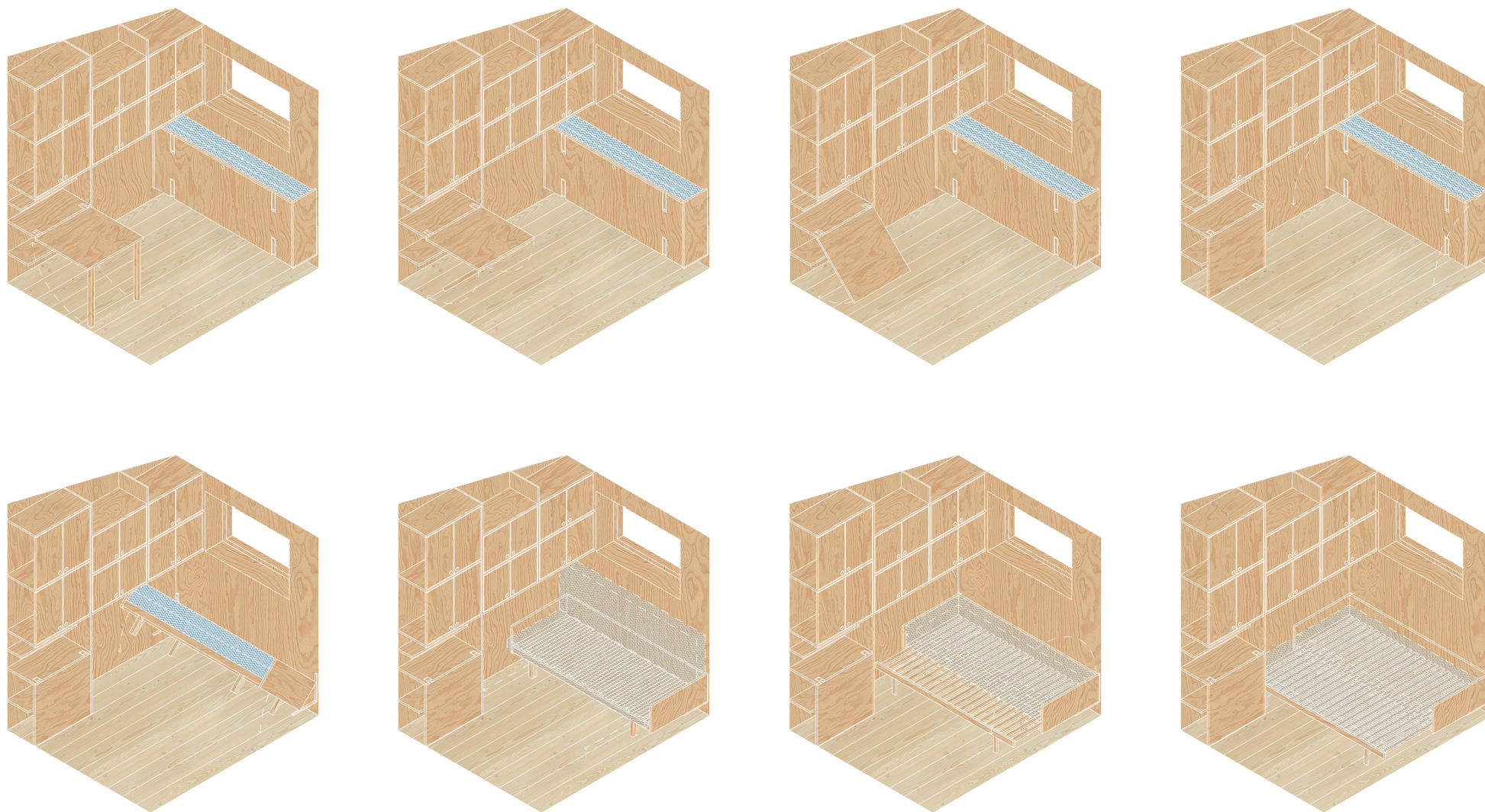




Figur 48: Plan, skala 1-100.



Figur 49: Sektion, skala 1-100.



Figur 50: Axonometrier som visar ut- och uppfällbara delar, skala 1:35.



Figur 51: Vy med sängmöbeln helt utfälld och som soffa.



Figur 52: Vy med sängen helt utfälld (t.v.) och ihopfälld (t.h.) samt skrivbordet nedfällt.



Figur 53: Vy som visar skrivbordet utfällt.

6.4.5 Rhododendronhuset

Ur blåbärsriset bredvid rhododendronbusken reser sig nu det sista huset. Från däckets ser du över platsen som formats av huskropparna, till mathuset och kabysserna.

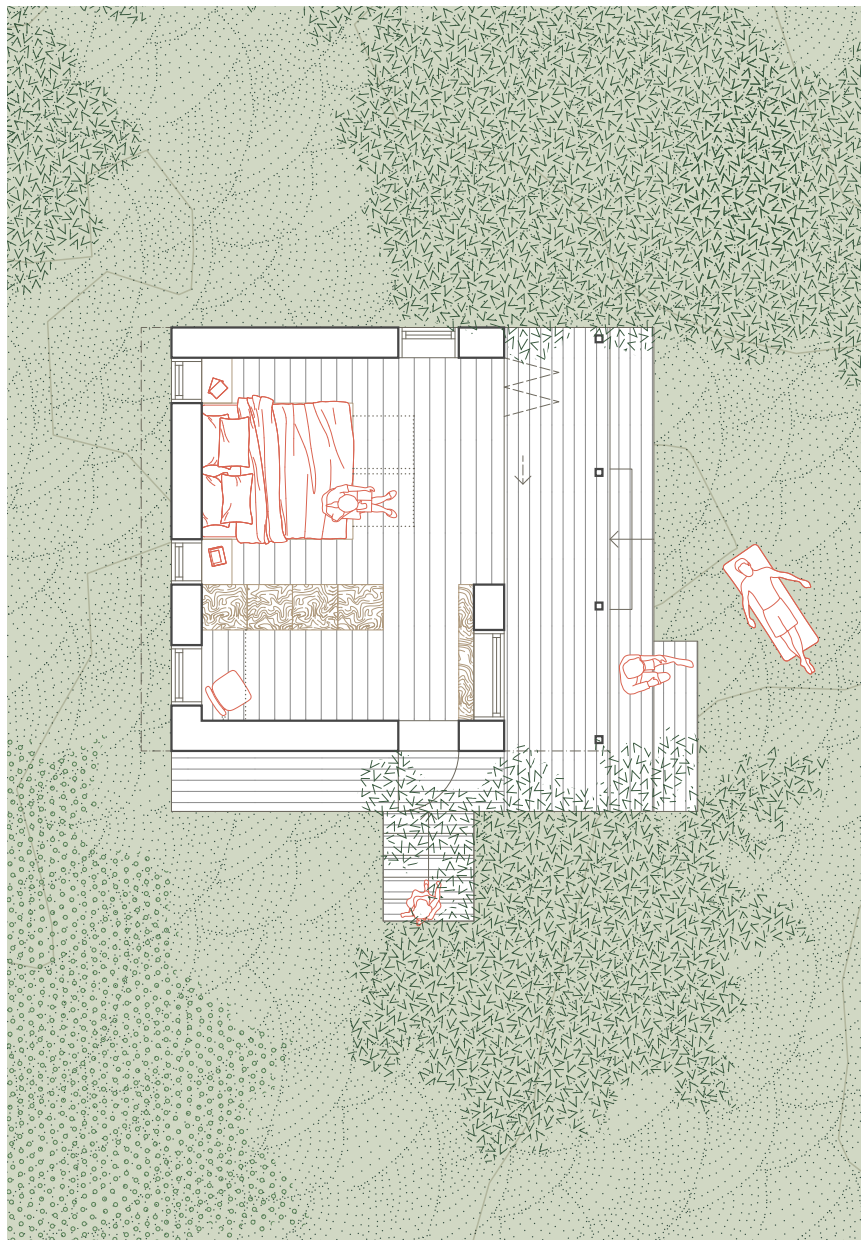
Fasaderna skiftar i olika toner, mer och mindre påverkade av väder och vind sedan de byggdes. Det ser ut att vara dags att lägga på ett nytt lager lasyr på mathuset, det är några år sedan sist.

I rhododendronhuset känner du fortfarande doften av nytt trä. Du faller ner skrivbordsskivan och lägger in datorn på en av hyllorna där bakom. Genom fönstret ser du den stora rhododendronbuskens blommor som blommat ut för länge sedan. När du vänder dig om ser du över till Dalarö på andra sidan vattnet. Men det är inte vågorna du hör. Ett svagt snusande kommer från andra sidan garderobsväggarna. Du följer ljudet runt hörnet och ser någon i sängen som slumrat till. Det är inte första gången någon gått hit för att få en lugn stund så du hoppar i tofflorna igen och stänger dörren försiktigt bakom dig.

De var det godaste jag visste. Mormor blandade med havregryn, socker, smör. Vaniljeisp. De var söta och syrliga. De täckte hela berget. De blev skrumpna och små, torkade svart. En sfär med en disk i sidan, bläck på fingrar och kind.

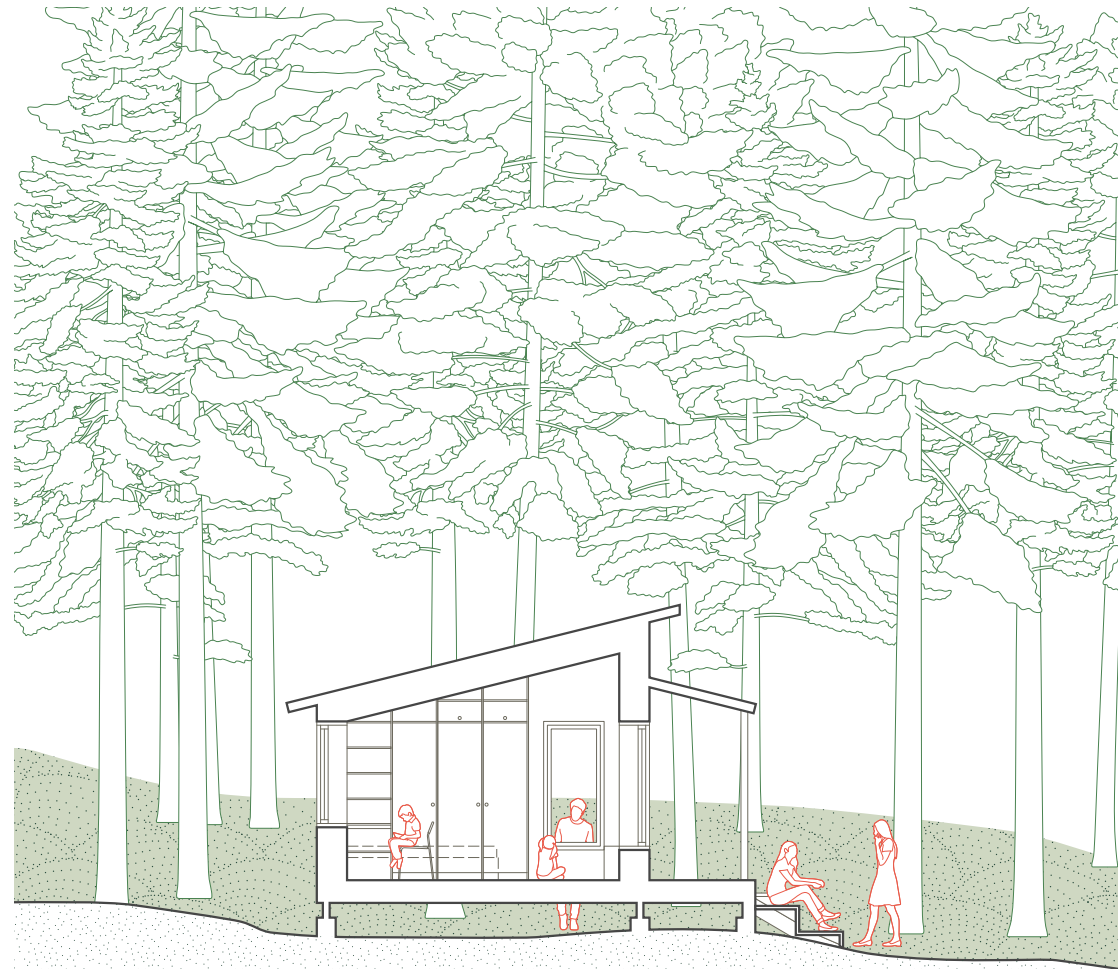
Figur 54: Axonometri som visar det fjärde steget: rhododendronhuset. Skala 1:200. →





Figur 55: Plan, skala 1-100.

(S)



Figur 56: Sektion, skala 1-100.



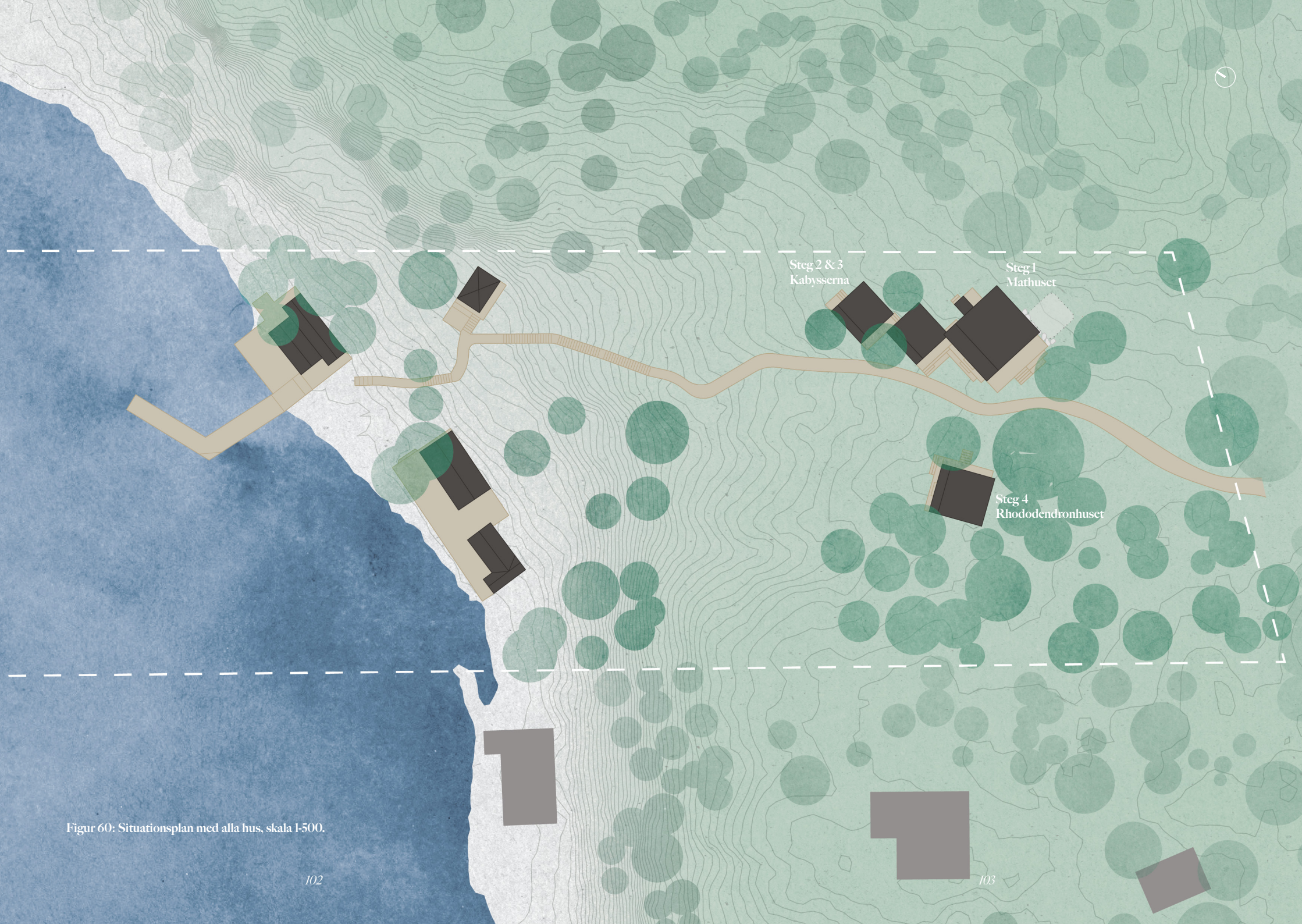
Figur 57: Vy från entrén.



Figur 58: Vy in mot sovplatsen.



Figur 59: Vy som visar skrivbordet nedfällt.



Figur 60: Situationsplan med alla hus, skala 1-500.

Kapitel 7

Epilog



LA: Det är inte ofta jag använder den här gästboken, men kan inte ni bara skriva hej eller någonting? Den här är från, det är farmor och farfars. Det fanns en kille som hette Roland som bodde på Jutholmen, äh skitsamma jag kommer inte ihåg. Det här är från '42, första, sen har någon ritat lite, det är bara kul att ha, borde försöka använda den igen.

SA: När är senast den är använd då?

LA: '90, fan stod det där, '93!

E: Det är när jag föddes.

Jag tror att det har varit både en välsignelse och en förbannelse att försöka förstå hur fenomenologi kan användas i en gestaltningsprocess just på den här tomten på Aspö. Å ena sidan har det funnits en djup brunn av erfarenheter att undersöka och å andra sidan har de varit en så grundad del av mig att de ibland har varit svåra att få syn på.

Som arkitektur uppfattas subjektivt kommer även gestaltningsprocessen se olika ut för olika personer — det handlar istället om att undersöka med

de verktyg och metoder som får just dig att fånga dina kroppsliga erfarenheter från platsen på bästa sätt. Jag testade skrivandet som metod och upplevde att det lät mig plocka fram förnimmelser av platsen även de dagar då ön kändes långt borta. Samtalen med Stor-Anders och Lill-Anders vidgade också min förståelse av Aspö som plats.

Efter hand har jag kommit att förstå fenomenologins roll i gestaltningsprocessen som ett undersökningsverktyg som öppnar upp för empati. Att undersöka *interaktionen* mellan subjekt och objekt är att erkänna att båda påverkar varandra och på ett sätt har lika värde. Det innebär också att det inte finns *en* sanning om hur arkitektur i skärgården

bör se ut eftersom det finns lika många tolkningar av den som människor som besöker den. Fenomenologin påminner oss om att man i alla led ska försöka förstå hur det man ritat kommer att interagera med och påverka sin kontext och människorna som kommer röra sig där.

Att ha fenomenologin i bakhuvudet i ett gestaltningsprojekt ger förutsättningar för många olika typer av arkitektur. Det finns många goda exempel där arkitekter fokuserat på arkitektur för sinnena och olika upplevelsevärden, men jag valde att försöka tolka det på ett annat sätt. Genom att skapa interaktion mellan människa och hus, och bära med mig det genom hela processen, från idé till beboeliga rum. Jag tror att styrkan i fenomenologin inom arkitekturen ligger i just kroppen som utgångspunkt. Det är genom våra kroppars rörelser och sinnesförnimmelser vi förstår och tar in rummen vi rör oss igenom. Genom att försöka förstå hur olika kroppar kan använda rummen vi ritat och stimulera olika sinnen kan vi skapa starkare band mellan arkitekturen och människorna.

I ett större perspektiv tror jag även att fenomenologin kan lära oss att främja deltagande mellan det byggda och de boende. Genom att skapa möjligheter för delaktighet och anpassning tror jag att vi kan få en större känsla av tillhörighet på platserna vi bebor och även till varandra.

Tack till

Stor-Anders och Lill-Anders för att ni ville dela med er av era minnen till mig,

Nina & Sandra för spännande diskussioner, intressanta tips och råd på vägen.

Kapitel 8

Referenser

Collins, T., Liedner, P., Åström, B.
(1978). *Byggnadstradition i Stockholms
skärgård*. Stockholm: Statens
råd för byggnadsforskning.

Hale, J. (2016) *Merleau-Ponty
for Architects*. 1 uppl. Taylor
and Francis. Tillgänglig på:
[https://www.perlego.com/
book/1571368/merleauponty-for-
architects-pdf](https://www.perlego.com/book/1571368/merleauponty-for-architects-pdf) [2023-05-02]

OrganoWood (2023). Nowa
Trallvirke - Hållbart trall &
trallvirke. [https://organowood.
com/nowa-trallvirke/](https://organowood.com/nowa-trallvirke/) [2023-05-23].

