

ÖSTERSKANS

EN AVBRUTEN PLAN

LIV AUGSBURG





LTH
LUNDS TEKNISKA
HÖGSKOLA

Kurs: AAHM10: Degree Project in Architecture
Årtal: 2023
Titel: Österskans - En avbruten plan
Title: Österskans - A cancelled project
Författare: Liv Augsburg
Examinator: Catharina Sternudd
Handledare: Andreea Marcu

SAMMANFATTNING

Österskans är ett projekt som undersöker platsen med samma namn i Halmstad. Det gick från att på slutet av 1900-talet ha varit ett resecentrum till att kommunen 2017 utlyser en intresseanmälan till en markanvisningstävling för ett hotell med saluhall och restaurang. White Arkitekter vann, men publikuppmärksamhet och medieuppbåd gjorde att det blev fördröjningar innan det 2022 blev en folkomröstning i kommunen. Omkring 63 000 personer röstade och det blev till slut ett “nej” efter att mycket tid och resurser lagts på projektet. Platsen är en av Halmstads mest centrala tomter, men har under flera år befunnit sig i limbo mellan olika projekt och är idag fast i det stadiet.

Projektet förankrar sig i egna intervjuer, tidningsartiklar, reportage, litteraturstudier och studier av platsen och försöker genom dem förstå diskussionen, problemen och de publika opinionerna som kan uppstå i samband med de här situationerna. Varför uppstår den här sortens problem och hur skulle man kunna designa en plats på Österskans som accepteras och tas emot väl? Diskussionen är mer komplex än att bara producera populistisk arkitektur för att göra motståndarna till hotellet nöjda - det handlar också om flera andra faktorer utöver det.

Utifrån den insamlade informationen designas ett nytt förslag med ett omarbetat program för vad som skulle kunna utvecklas på Österskans.

ABSTRACT

Österskans is a project that investigates the place with the same name in Halmstad. It went from being a transport hub at the end of the 20th century, to the municipality announcing in 2017 that they were going to have a land allocation competition for a hotel with a market hall and restaurant. White Architects won, but public attention and media coverage resulted in delays before there was a referendum in the municipality in 2022. Around 63,000 people voted and it ended with a “no” after a lot of time and resources were put into the project. The site is one of Halmstad’s most central lots, but has been in a limbo between different projects for several years and is currently stuck at that stage.

The project is based on interviews, newspaper articles, reports, literature studies and field studies and with this tries to understand the discussions, problems and public opinions that can arise in connection with these situations. Why do these kinds of problems appear and how could one design a place at Österskans that gets accepted and is well received? The discussion is more complex than just producing populist architecture to please the opposition - it is also about several other factors beyond that.

Based on the collected information, a new proposal is designed with a reworked program for what could be developed at Österskans.

INNEHÅLLSFÖRTECKNING

1. INLEDNING

1.1 BAKGRUND

2. KONTEXT

2.1 PLATSENS HISTORIA

2.2 ÖSTERSKANS IDAG

2.3 MARKANVISNINGSTÄVLINGEN

2.4 KRITIK

2.5 FOLKOMRÖSTNING

3. INTERVJUER

4. TEORI

4.1 PLACEMAKING

4.2 DE ELVA HUVUDPRINCIPERNA

4.3 THE POWER OF 10

4.4 UTMANINGAR

4.5 ÖSTERSKANS OCH PLACEMAKING

4.6 IDENTIFIERING AV STAKEHOLDERS

5. PROCESS

5.1 PROGRAM

5.2 PLACERING

5.3 SKISSER

5.4 IMPLEMENTERING AV THE POWER OF 10

6. PROGRAM

7. GESTALTNING

7.1 NYA ÖSTERSKANS

8. REFLEKTIONER

9. KÄLLFÖRTECKNING

BAKGRUND

Nästintill alla i Halmstad vet vad Österskans är för en plats. Det har varit svårt att undvika att höra talas om diskussionen kopplad till den, och om inte annat så har alla invånare passerat igenom stället en eller annan gång. Jag är själv uppvuxen i staden och har sett den förändras genom åren och har bevittnat Österskans i ett par olika skepnader. I och med att jag själv bodde i Halmstads östra del var jag oftast tvungen att passera igenom för att komma in i centrum. Det är där den tidigare enda bron över ån Nissan fanns och är därmed den mest centralt belägna övergången mellan öst och väst.

Platsen bara fanns där och länge hade jag ingen egentlig åsikt om den - den var varken bra eller dålig, utan fyllde helt enkelt sin funktion som resecentrum. Ibland hoppade jag av bussen där eller passerade igenom på väg in till stan, stadsbiblioteket eller någon av de andra omkringliggande byggnaderna. Som mycket annat omkring en när man växer upp var det bara en självklarhet som jag aldrig reflekterat särskilt mycket över och så förblev det till dess att vinnarna av en markanvisningstävling för Österskans tillkännagavs av kommunen.

Om man hade minsta lilla koppling till Halmstad efter det gick det inte att undvika att höra debatten som blossade upp i samband med detta. Det stod alltid något i lokaltidningen, ett reportage på SVT, en bekant som kommenterade på sociala medier eller någon som stod och diskuterade ämnet på gatan. Så med en viss nyfikenhet följde jag debatten, ibland för att jag ville veta vad som skulle hända med platsen och ibland bara av fascination över hur diskussionen tog form. Arkitekturen blev något av ett publikt ämne där nästintill alla hade en åsikt vilket i sig är en spännande utveckling.

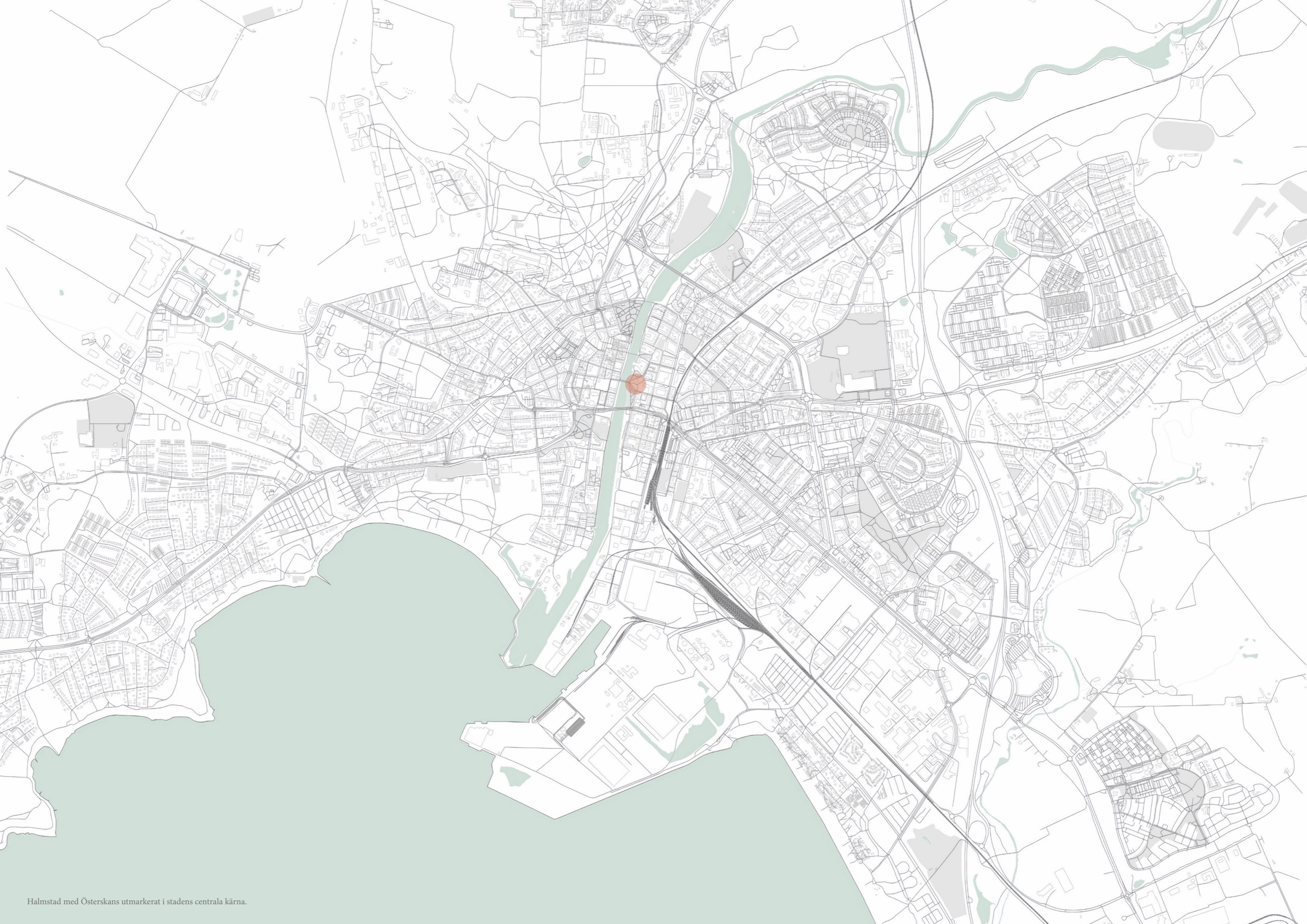
Efter en lång procedur där förslaget tillslut röstades ner i en folkomröstning 2022 valde jag att ta mig an ämnet för att faktiskt förstå problematiken och debatten, samt att försöka bidra med en lösning till Österskans.

SYFTE OCH MÅL

Syftet med min uppsats har varit att undersöka den komplexa diskussionen och kritiken som kan uppstå kring offentliga projekt som dessa, och hur vi genom att använda oss av det också kan skapa arkitektur som fungerar för allmänheten.

METOD

För att faktiskt kunna orientera mig ordentligt i debatten började jag med att läsa igenom en stor mängd av artiklar, förundersökningar, insändare och reportage. Utifrån det skapade jag mig en bild av den publika opinionen och det generella händelseförloppet. Med den informationen utformade jag ett frågeformulär och letade upp de personer som jag behövde ha en utförligare intervju med samtidigt som jag parallellt hade kortare intervjuer med slumpmässigt valda människor vid Österskans. Intervjuerna var till för att jag inte bara skulle få min egen bild av platsen och händelserna, utan också för att förstå problemets komplexitet och inte bara bilda min egen subjektiva bild av det. Med hjälp av det, och genom att applicera placemaking-teori på platsen har, jag försökt att skapa ett nytt program och en ny byggnad på platsen.





STORA TORG

Storgatan

Brogatan

Hamngatan

Österbro

NISSAN

PICASSOPARKEN

Strandgatan

NOLLTREFEM

Fredsgatan

Kungsgataan

TEATERN

Axel Olsons gata

STADSBIBLIOTEKET

KAPSYLPARKEN



Österskånska en måndag februarimorgon. I bakgrunden syns det som innan var Halmstads resecentrum. Större delen av platsen är asfalterad.



Många passerar förbi platsen, men få uppehåller sig där. Den gamla skansens vall skymtar fortfarande fram på höger sida.



Vy från Picassoparken mot Österskånska. Till höger syns Halmstads Teater.



Vy från Österbro med Halmstads Teater i bakgrunden.

1600

1619 Större delen av Halmstad brinner ned och under återuppbyggnaden blir stadsplanen en modifierad renässansstil som till en viss del fortfarande syns i staden idag.

1736 Försvarsverket runt Halmstad rivs.



1612 Österskans byggs som försvarsanläggning.
Foto: Föreningen Gamla Halmstad.

1900



1982 Halmstads resecentrum placeras på platsen.
Foto: Hallands konstmuseum.



Mitten av 1900-talet Mellan 1928-1977 låg det en bensinmack och en turistbyrå på platsen. I bakgrunden syns Folkets hus som byggdes 1954. Foto: Hallands konstmuseum.

2000



2018 White Arkitekter vinner markanvisningstävlingen med sitt förslag.
Bild: White Arkitekter.

2017 Österskans upphör att vara resecentrum när det flyttas till tågstationen. En markanvisningstävling för ett hotell, saluhall och konferens utlyses.



2021 Hotellförslaget omarbetas efter protester från Halmstads invånare. Bild: White Arkitekter.

September 2022 Halmstad håller en folkomröstning om hotellbygget. Med 56% av rösterna så blir det ett nej och planen avbryts.

PLATSENS HISTORIA

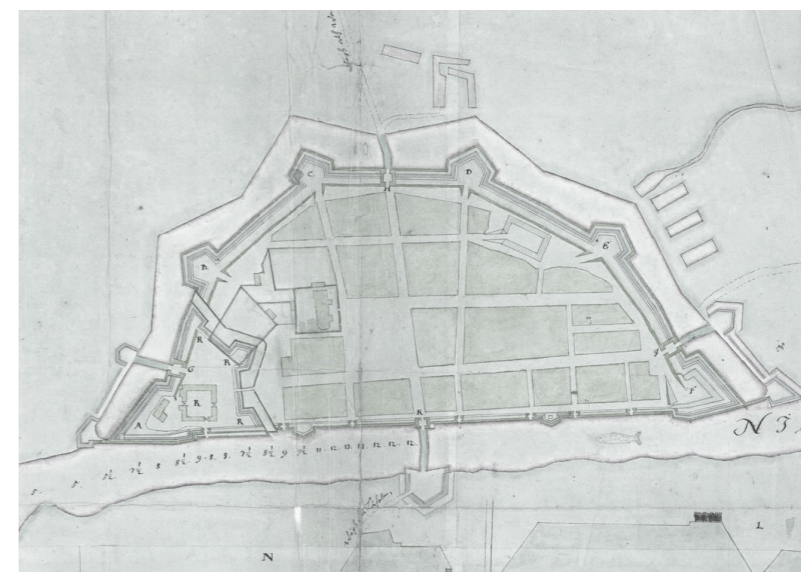
Österskans var fram till 1956 det enda stället i Halmstad där det fanns en bro över ån Nissan. Ån bildade en naturlig stadsgräns mot öst, och en plats som folk på väg längs västkusten behövde passera igenom. I *Arkeologisk Förundersökning 2019* av Patrik Hallberg beskrivs platsens historia. Omkring 1330 anlades en befästning med en vallgrav runt staden och i början av 1600-talet byggdes en skans på andra sidan av bron Österbro, och därav fick platsen sitt namn Österskans.

Vid 1736 ses befästningen som utdaterad och stora delar rivs. Österskans säljs på auktion och efter att det under en period fick vara en repslagargård med tillhörande boningshus så köps det 1850 av Carl August Apelstam som torrlägger och fyller skansens vallgrav. En trädgård och lantbruk anläggs och trots det som idag är ett väldigt centralt läge beskrivs platsen som en lantlig idyll fram till 1930-talet (Hellberg 2019, s. 11). 1956 invigdes den närliggande Slottsbron och Österbro är inte längre den enda farleden över Nissan, och under 70-talet görs större ingrepp på Österbro när den byggs om till den bro det är idag. Mellan 1928-1977 låg det en bensinmack och en turistbyrå på platsen fram till dess att den 1982 byggdes om till ett resecentrum och förblev det till 2017. Under senare år har fler och fler broar över Nissan tillkommit, men Österbro förblir en av de viktigaste broarna för fotgängare och är fortfarande den mest centrala av dem då den leder över till Stora Torg och Storgatan, Köpmangatan och Brogatan som är de mest aktiva shoppinggatorna i staden. Dragningen av Strandgatan som går igenom platsen har i princip sett likadan ut sedan Österskans byggdes.

Enligt de arkeologiska förundersökningar som har gjorts på platsen finns det strukturer från 1500-talet och framåt bevarade i marken. Uppskattningen är att alla funna objekt från förundersökningarna har med skansens utanverk och ravelin att göra (Hellberg 2019, s. 21).



Koppastick över Halmstad från 1710. Bild: Föreningen Gamla Halmstad.



Karta över 1600-talets Halmstad. Bild: Lantmäteriets historiska arkiv.

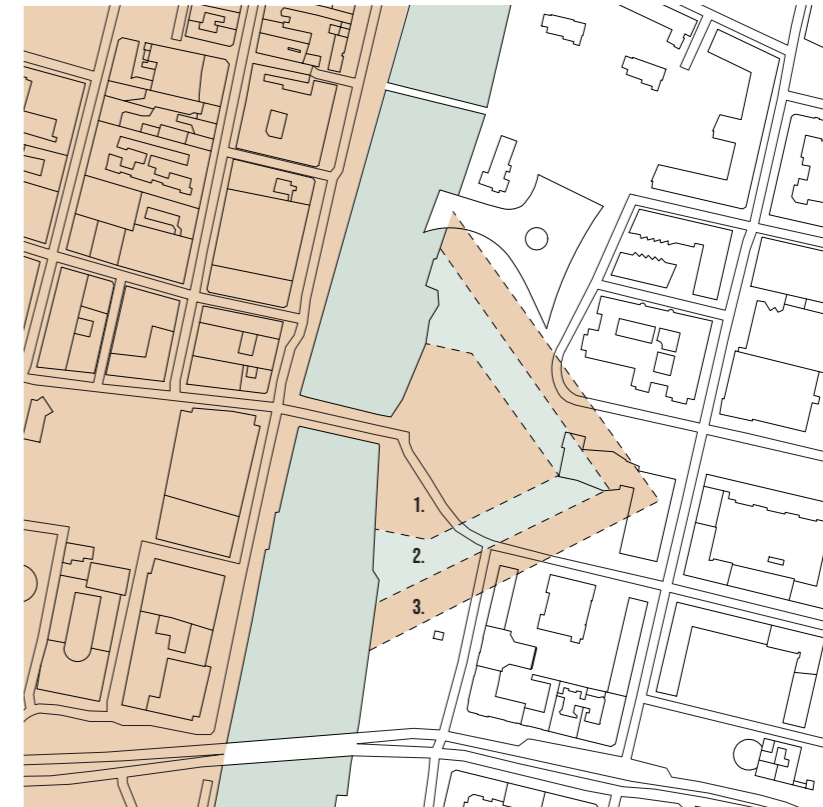
ÖSTERSKANS IDAG

Österskans är idag en av Halmstads mer centrala tomter och agerar som en knutpunkt över ån Nissan. Platsen är komplex med många lager av historia, infrastruktur och kontext, och har ett stort flöde av trafikanter, cyklister och fotgängare som passerar igenom den dagligen. Till väst rinner Nissan förbi och på andra sidan vattnet ligger Halmstads mest centrala del belägen. I både norr och syd kantar den till parker, med den lummiga Kapsylparken i norr med de enda synliga kvarlevorna av den gamla vällen från skansen samt de sista spåren från den delen av vallgraven. I syd ligger den mer öppna Picassoparken med sin Picassostaty *Kvinnohuvud* och parken har en samling av olika skulpturer.

I direkt koppling till Österskans ligger Halmstads Teater, Stadsbiblioteket och Nolltrefem som är ett kulturhus för unga. Omkringliggande bebyggelse är generellt ganska låg och är i de flesta fallen mellan 3 - 4 våningar och är med undantag för biblioteket byggda i olika sorters tegel. Stadsbiblioteket är en av Halmstads få offentliga byggnader från den här sidan av 2000-talet och ritat av det danska Schmidt Hammer Lassen år 2006, och tog då över funktionen från Nolltrefem som hade varit det tidigare stadsbiblioteket. Även runt den byggnaden var det en viss kritik när den skulle byggas. Nuförtiden är den dock mycket omtyckt. Idag agerar Nolltrefem som ett kulturhus för unga, med lokaler, aktiviteter, scener osv. Mittemellan biblioteket och Nolltrefem ligger Halmstads Teater som är byggt på 1950-talet och som är en av Halmstads större scener.

Enligt en trafikutredning gjord på platsen passerar runt 5100 fotgängare, 3300 cyklister och 4200 fordon över Österbro dagligen och cirka 900 bussar kör förbi Österskans (Wester, 2020). En stor mängd människor behöver ta sig igenom platsen varje dag och använder någon av alla de vägar som knyts samman här.

HISTORISK KONTEXT



1. Tidigare inre vällen
2. Tidigare vallgrav
3. Tidigare yttre vällen

STRÅK

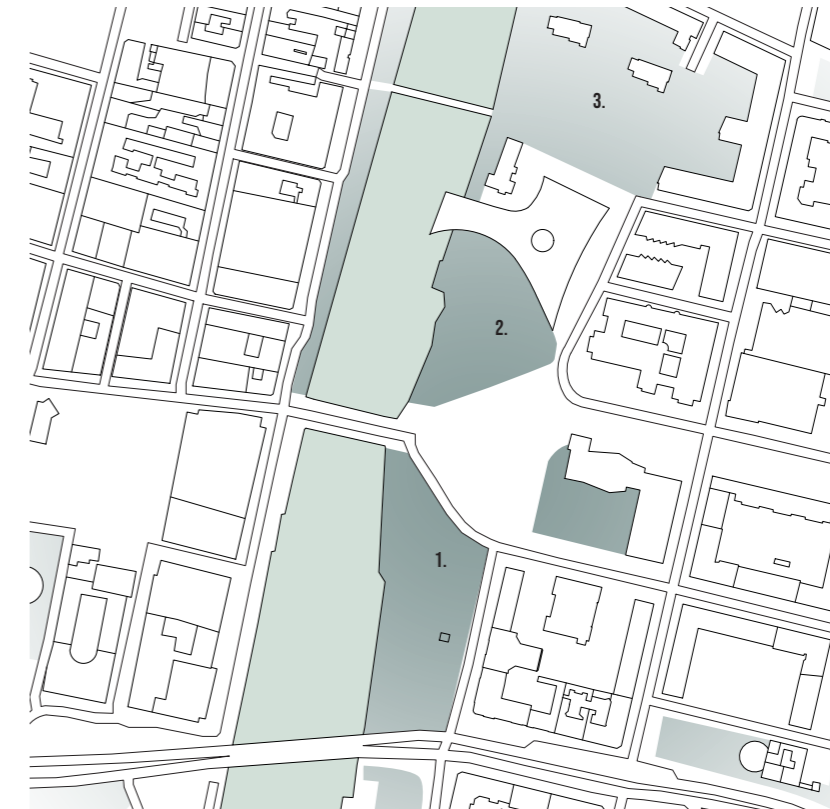


Det gröna stråket som uppstår längst med ån genom en sekvens av parker och grönska, samt det parallella blå stråket av Nissan.

Den gamla byggnaden för resecentrumet huserar temporärt Röda Korset, Rädda Barnen och en glasskiosk. I stort sett är all mark på tomten asfalterad och en rest efter dess tidigare funktion. I intervjun jag gjorde med Olof Selldén som är planchefen för Halmstad kommun beskrev han platsen idag som problematisk. Han menade att den är söndertrasad av alla år som trafikapparat och inte har blivit återställd efter det. Platsen är riktninglös och odefinierad. Det är mycket rörelse och olika sorters trafik, men inte ett ställe att uppehålla sig på. I de kortare intervjuerna som jag gjorde med människor på platsen frågade jag frågan: Vad tycker ni om Österskans som plats idag? Samma svar återkom gång på gång. Den beskrevs som "tråkig", "öde", "tom", "bedrövlig" och "ful". Ingen som jag talade med hade något gott att säga om platsen i nuläget. I en av de längre intervjuer som gjordes med Pia Arborelius som är en av de drivande personerna i oppositionen så beskriver även hon den som "bedrövlig", men också att det är en viktig knutpunkt. Hon pekar på att förutsättningarna för Österskans är enormt fina.

Österskans har ett av Halmstads bästa lägen, men befinner sig idag i ett limbo från att ha varit ett resecentrum till väntan på att det ska bli något nytt.

OFFENTLIGA GRÖNOMRÅDEN



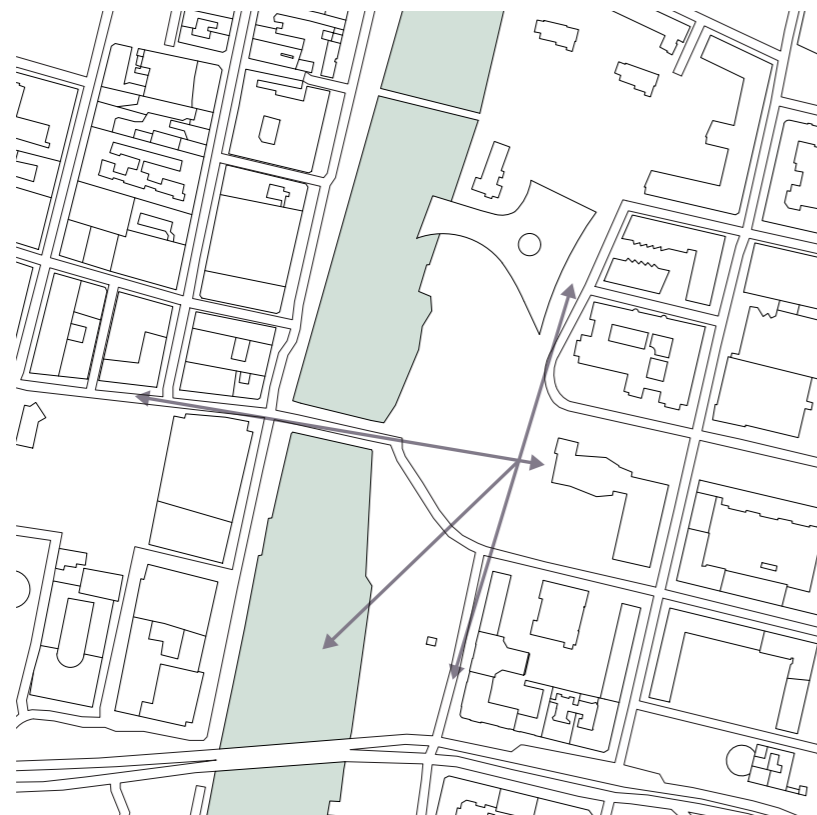
1. Picassoparken
2. Kapsylparken
3. Filtparken

VIKTIGA BYGGNADER



1. Halmstads Stadsbibliotek
2. Halmstads Teater
3. Nolltrefem
4. Immanuelskyrkan

SIKTLINJER

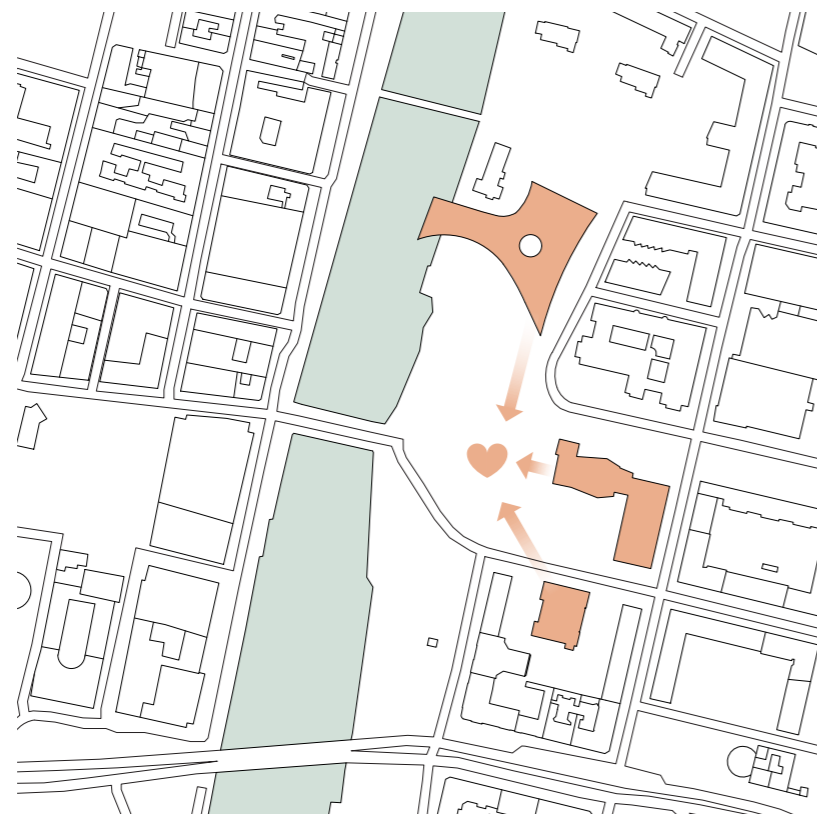


FOTGÄNGARE & CYKLISTER



Österskans har en stor mängd fotgängare och cyklister som korsar igenom platsen dagligen.

HJÄRTA



De omkringliggande byggnaderna stadsbiblioteket, teatern och Nolltrefem har en nära koppling till platsen och Österskans är i förlängning en del av dem.

FORDONSTRAFIK



— — — — — Biltrafik
● ● ● ● ● Busstrafik
● Busshållplatser

MARKANVISNINGSTÄVLINGEN

2017 upphörde Österskans att vara en bussterminal och kommunen öppnade i april för en intresseanmälan av en markanvisningstävling för platsen. Från dokumentet *Inbjudan Markanvisningstävling Österskans, Halmstad* går det att läsa:

“Genom tävlingen vill kommunen få fram ett väl gestaltat förslag för utformning av Österskans i centrala Halmstad innefattande offentlig mötesplats med saluhall, hotell, konferens och restaurang. Hotellet, tillsammans med saluhallen och intilliggande offentligt rum, kommer att skapa en ny målpunkt i Halmstads centrum. Området ska förvandlas från ett trafiknav till en kulturell knutpunkt vid Nissan.” (Halmstads kommun 2017, s.2)

Kommunens vision för Österskans var bland annat att skapa en ny mångkulturell mötesplats för allmänheten. Platsen skulle också bli en del av det “kulturstråk” som skapas längst med Nissan och få staden att vända sig mer mot vattnet. Det fanns också en önskan om att skapa mer trygghet på platsen, och hotell sågs som ett alternativ till det då det aktiverar området under stora delar av dygnet.

För att delta behövdes ett tävlingsteam av arkitekt, byggherre och hotellaktör och utifrån de inlämnade förslagen valdes tre team för att fortsätta med markanvisningstävlingen. Förslagen som var med var *Nya Sammanhang* (av White Arkitekter, Serneke, Fem Hjärtan, och Winn Hotel Group), *56°40'26.6"N 12°51'40.9"E* (av Sydark Konstruera, Fastigheter Maria Minor och Design Hotels in Sweden AB) samt förslaget *...vi ses på ÖSTERSKANSTORG* (med Fredblad Arkitekter, MTA Bygg & Anläggning AB och Casmé och Nordic Choice Hotels).

2018 vinner White Arkitekter med sitt *Nya Sammanhang* och i projektgruppens utlåtande beskrivs tävlingsgruppens vision med att det ville skapa en ny centrumpunkt och en plats för ett nytt kulturtorg. En plats för möten mellan handel, kulturliv och fritid, och ett landmärke för staden. Projektgruppen själva skriver att:



Det vinnande förslaget *Nya Sammanhang* av White Arkitekter. Bild: White Arkitekter.



...vi ses på ÖSTERSKANSTORG av Fredblad Arkitekter. Bild: Fredblad Arkitekter.



56°40'26.6"N 12°51'40.9"E av Sydark Konstruera. Bild: Sydark Konstruera.

“Utifrån en fördjupad analys av platsen har förslagsställarna tagit fram ett förslag som är väl genomtänkt och som kompletterar och stärker platsens och stadens befintliga kvaliteter och sammanhang. [...] Byggnadens övergripande arkitektoniska uttryck är skulpturalt med vridningar som tar upp riktningar i den omgivande staden. Det är en karaktärsbyggnad, vilket denna plats kräver och förtjänar.” (Projektgruppen 2018, s. 9).

Anna-Karin Forsberg skriver i Hallandsposten om förslaget i sin artikel *Skruvad hotellbyggnad vinnare på Österskans* där det beskrivs som ett 54 meter högt hotell med 16 våningar. I toppen finns en skybar och på markplan ligger en saluhall och en restaurang. En terrass sträcker sig ner mot Nissan och ett torg bildas på det som är Österskans idag. Hotellet är placerat relativt nära ån för att kunna vända sig mot vattnet och som konsekvens sträcker sig en del av byggnadens fotavtryck in i den norra delen av Picassoparken. Markanvisningstävlingen omfattar dock enbart byggnaden medan den offentliga omgivningen utvecklas och finansieras av kommunen. Efter offentliggörandet av vinnarna påbörjade kommunen en ny detaljplan utefter hotellförslaget.

Höger sida: Flygfoto över Österbro och Österskans. Foto: Halmstadkartan.



KRITIK

Redan den 5 april 2018, ett par dagar efter det att vinnarna för markanvisningstävlingen har offentliggjorts, går det att finna en insändare i lokaltidningen Hallandsposten där Lars Larsson i *Kyrkan och slottet kommer att likna hukande skjul* protesterar mot förslaget. Skribenten beklagar sig över hotellets skala och hur det behandlar sin kontext. Det visar sig snart att han inte är ensam med att ha åsikter om projektet, och inom kort tid har en debatt uppstått och där två läger uppstår. Bara den första månaden har sju insändare publicerats i tidningen, och en opposition har börjat bildas. Under tiden fixar kommunen till platsen där de under somrarna försöker aktivera den på olika sätt för att den inte ska stå helt öde under perioden fram tills att något byggs.

Snabbt framgår det att det finns flera eventuella problem och att åsikterna kring ämnet är många. Utöver skala och till viss del program så kritiserades projektet för att inte ta hänsyn till vikten av att bevara de parkytor som fanns runt om, genom att ta en bit av norra Picassoparken. Även områdets tillgänglighet ifrågasätts, då trafikmängden i området redan är hög och ökad trafik från besökare skulle kunna skapa problem för lokalbefolkningen. Österskans historiska betydelse och eventuella fornlämningar under marken undersöks och blir också en del av det.

Då Österskans är belägen vid Nissans strandkant är eventuella översvämningar ett av problemen och enligt markanvisningstävlingens program ska hotellbyggnaden placeras minst 3,5 meter ovanför havsytan. I min intervju med Pia Arborelius påpekar hon bland annat detta och berättar att det har hänt att stora delar av Picassoparken har legat under vatten och att det är flera områden längst med ån där projekt har stoppats just på grund av den risken. Hon menar också på att de geotekniska förundersökningarna visar på att det inte är möjligt att bygga där.

En oppositionsgrupp kallad *Önskar inte hotell i Picassoparken!* bildas på sociala medier och får en stor uppslutning och namninsamlingar för en folkomröstning påbörjas 2020. För att få möjlighet till en sådan behöver motståndsgruppen samla in runt 8500 namn med adress och personnummer och då måste kommunfullmäktige granska frågan om folkomröstning.

Frivilliga tar sig an att samla in dessa genom att knacka dörr och stå på stan. Samtidigt går det att bevittna att Hallandspostens ledarskribent Mattias Karlsson går hårt in för att försvara hotellförslaget och menar på att det är något bra. Ja-sägarna menar på att det kommer att aktivera stadens centrum igen, bidra med jobbtillfällen och driver på frågan om att något måste hända vid Österskans. Mattias Karlsson skriver den 25 augusti 2020 i Hallandsposten i *Vänd Halmstad mot Nissan - och mot framtiden*: “Det är självklart att hotellbyggnaden kommer att påverka och förändra stadsbilden. Men det är viktigt att inte låsa sig vid de negativa tankar som kan infinna sig. Svårigheten i att föreställa sig en ny stad leder till att det ofta är lättare att säga nej än ja till nya projekt.”

Frågan om ett hotellbygge på Österskans blir väldigt politiskt laddat och handlar snart lika mycket om det som om arkitekturen i sig. Med sitt val av plats och den stora volymen på 54 meter i ett område där nästintill inga byggnader är högre än fyra våningar så är det de två sakerna som framförallt verkar ha triggat igång debatten i den stora omfattning som det kom att bli. De andra problemen runt omkring blev nästan mer en följd av diskussionen och var inte nödvändigtvis något som togs upp i början. Frågan kom alltid tillbaka till byggnadens höjd och placering och hur det skulle påverka platsen. Protestgruppen kallades just *Önskar inte hotell i Picassoparken!* för att en av anledningarna var att människor var upprörda över att man skulle ta mark från parken och att träden på platsen skulle behövas sägas ner. För även om det inte alltid är fullt av folk som uppehåller sig på platsen är det ett ställe som många passerar förbi och igenom dagligen. Frågan om varför det har blivit ett så politiskt laddat ämne är inte helt lätt att besvara, men flera som jag talade med menar på att folk har känt sig överkörda i den här processen. Kanske är det också något som inte bara har skett över en natt, utan en irritation som har legat och grott över många politiska beslut som har tagits under årens gång.

En av anledningarna till att vissa var för det vinnande förslaget handlade ofta om att de ville att något skulle hända i stadskärnan. Halmstad, likt många andra städer i Sverige, har sedan ett par år tillbaka problem med att stadens

centrum dör ut. Verksamheter och affärer flyttar ut till det nyrenoverade köpcentret Hallarna i öst eller Flygstaden i väst, vilket lämnar lokaler tomma och gör det svårt för de kvarvarande verksamheterna. Det är också tydligt att många fastnade för idén om en saluhall även om de inte var stora förespråkare för hotellet i sig. Det finns en önskan om att Österskans faktiskt ska aktiveras och användas, vilket en övervägande majoritet är överens om. Det går att spekulera i om det är att ett så kommersiellt bygge som ett hotell av den här skalan tas sämre emot än vad en byggnad med en offentlig funktion och samma utformning skulle ha bemötts. Vissa tyckte att en av Halmstads bästa tomter i så fall säljs till ett löjeväckande lågt pris till entreprenörerna.

Halmstad har de senaste åren byggt flera nya byggnader som inte tagits väl emot och dessa användes flera gånger som ett avskräckande exempel i debatten. De tre punkthusen vid Tegelbruket, Kilot vid tågstationen och Järnvägen 3 har alla dragits med i diskussionen och har jämförts med Östtysklands brutalism. Med dessa byggnader i färskt minne är folk ovilliga att låta det upprepa sig på en såpass viktig och central plats som Österskans. Den ideella föreningen *Utveckla Österskans och Picassoparken*, som Pia Arborelius också är en del av, kommer med ett eget förslag om hur Österskans ska utvecklas och bjuder in politikerna till en presentation. De vill istället för ett hotell se att platsen blir en förlängning av Picassoparken och Kapsylparken.

FOLKOMRÖSTNING

I Hallandsposten publiceras *Han har ritat det omstridda hotellet: "En länk mellan city och Österskans"* som handlar om att förslaget har omarbetats. Länsstyrelsen tog ställning till en remiss och befarade att byggnaden skulle bli en barriär som hotade den historiska kulturmiljön och bli "en solitär i ett i dag öppet stadsrum". Under planprocessen ritas detaljplanen om flera gånger utifrån den kritik projektet får från myndigheter och allmänheten. Byggnaden blir 14 våningar istället för 16 och hörnen rundas av för att byggnadskroppen ska upplevas som slankare, samt förändringar av materialval i bottenplan för att binda samman bättre med sin kontext och övre plan för att reflektera sin omgivning. Det handlar inte om några extrema ändringar i projektet, utan mer några justeringar här och där i ett försök att möta kritiken och åsikterna samtidigt som projektet fortsätter att utvecklas.

Det slutar med att folkomröstningen för hotellet läggs på valdagen den 11 september 2022. Alla röstberättigade i Halmstad kommun har därmed möjlighet att rösta på frågan "Vill du att det ska byggas ett hotell med restaurang och saluhall på Österskans enligt nuvarande förslag?" med "ja" eller "nej" som svarsalternativ. Av de cirka 82 000 som kunde rösta gjorde runt 63 000 det - vilket innebar ett röstdeltagande på 76%. När en majoritet väljer att gå och rösta visade det också på hur stor frågan hade blivit för invånarna. Valdeltagandet blev troligtvis större i och med att folkomröstningen låg i samband med det allmänna valet. I slutändan landar det på att 56% röstar "nej" till förslaget medan 41,6% röstar "ja", och nej-sidan går segrande ur valet.

Vill du att det ska byggas ett hotell med restaurang och saluhall på Österskans enligt nuvarande förslag?

Nej: 56,0 % (35 468 röster)
Ja: 41,6 % (26 335 röster)



Det omarbetade förslaget sett från Österbro. Byggnaden har blivit två våningar mindre. Bild: White Arkitekter.



Situationsplan. Bild: White Arkitekter.



Vy från Fredsgatan. Hörnen har rundats av och hotellet har några rum färre. Bild: White Arkitekter.

INTERVJUER

En av de tidigaste sakerna som jag valde att göra i projektet för att få bättre förståelse av opinioner, händelser och platsen var att utföra intervjuer av olika slag. Dels med kortare intervjuer med ett tiotal personer på gatan vid Österskans eller runt om i Halmstad och dels med två grundligare och längre intervjuer med kommunens planchef Olof Selldén, samt Pia Arborelius som var en av de drivande krafterna i oppositionsgruppen.

KORTA INTEVJUER

De kortare intervjuerna är till för att jag ska kunna utröna vad som är de viktiga punkterna i diskussionen hos allmänheten, och hur de uppfattar platsen idag samt frågan om vad de själva hade velat se där. De är dessutom till för att jag inte bara ska grunda det här projektet på egna fördomar och vad jag tror att andra tycker. Även om jag har försökt hålla mig opartisk gentemot hotellförslaget och försökt att enbart se på det hela objektivt i de tidiga stadierna av mitt projekt, så är det omöjligt att vara helt ofärgad av min omgivning. Frågorna utformades för att vara relativt allmänna och för att alla skulle kunna svara på dem utan att behöva ha någon mer förkunskap än att bara ha sett hotellförslaget. Personerna jag pratade med tillhörde relativt spridda åldrar och grupper av människor och frågorna bestod av:

- *Vad tycker du om Österskans som plats idag?*
- *Fram till folkomröstningen i höstas planerades ett hotell på platsen, vad är dina tankar kring det förslaget?*
- *Vad var bra med det?*
- *Vad var mindre bra med det?*
- *Vad hade Österskans behövt?/Vad hade du velat se på platsen?*

Som det nämndes tidigare var alla överens om att det som är Österskans idag är öde, tomt och tråkigt. Ingen tyckte om platsen som den såg ut eller hade något gott att säga om den överlag och hade gärna sett den iordningställd på något sätt.

I frågan om vad deras tankar kring hotellförslaget var blev svaren mer spridda. Majoriteten var missnöjda med förslaget och det som oftast återkom som problem var att det var för högt och för stort. Det fanns en oro över att det skulle blockera vyn runt om och att de omkringliggande byggnaderna skulle försvinna bakom massan. Österskans upplevdes också som en fel plats för ett hotell av några.

Några av de positiva aspekterna som de tillfrågade upplevde med hotellförslaget var att det var något som hände med platsen. Det fanns förhoppningar om att det skulle skapa mer liv och rörelse i Halmstads stadskärna, och göra centrum mindre dött. Saluhallen var den delen av programmet som bemöttes bäst och togs upp flera gånger som något positivt. När de intervjuades om vad som upplevdes som negativt med hotellförslaget hade de tillfrågade desto fler åsikter. En av de intervjuade påpekade att hela projektet var ett stort frågetecken för honom, där han inte visste tillräckligt mycket om det för att kunna tycka att det var bra. Osäkerheten i det gjorde att han uppfattade det hela som något negativt. Återigen togs skalan och val av plats upp som något väldigt negativt där det fanns en tydlig rädsla för att det skulle täcka stora delar av sin omgivning.

Den sista frågan som de intervjuade fick svara på var vad de hade velat se på platsen och där fanns det ett par röda trådar som återkom ett flertal gånger. Den tydligaste tendensen var att de ville se någon form av mötesplats på Österskans. Det fanns också en önskan om en saluhall eller någon typ av restaurang med uteservering, och gärna en koppling till den omkringliggande grönskan. Parkmiljö och grönska var också en av de återkommande förslagen - som också gick att se på förslagen som motståndsgruppen själva hade presenterat där de tre grönområdena Picassoparken, Kapsylparken och Teaterparken kopplades samman till ett enda stort område.

LÅNGA INTERVJUER

De två längre intervjuerna var mer komplexa och ett sätt att förstå situationen från personer som faktiskt har varit aktiva i processen samt för att få svar på några av mina egna frågor. För att inte bara få ena sidan av debatten valde jag att intervjua en ansvarig person från kommunen och en person från motståndgruppen. Att tala med båda två hjälper också till med att försöka hålla det relativt subjektivt i den här fasen av undersökningen. Frågorna var mer specifika och undersökte problemen och de underliggande orsakerna i processen, där det generella tyckandet hade mindre tyngd och där fakta var av större vikt. Det betyder dock inte att de personliga åsikterna i sig är oväsentliga, men det var viktigt att försöka skilja mellan vad som var subjektivt och vad som var objektivt. Frågorna som låg som grund för intervjuerna var följande:

- *Vad tycker du om Österskans som plats idag?*
- *Vad är viktigt med platsen? Vad har den för fördelar och nackdelar som den är nu?*
- *Vad saknas på Österskans?*
- *Fram till folkomröstningen i höstas planerades ett hotell på platsen, vad är dina tankar kring det förslaget?*
- *Tror du att utgången påverkades av att det var ett hotell som planerades?*
- *Uppfattas skalan på projektet som något negativt? Tror du att mottagandet hade blivit annorlunda om det var en mindre byggnad?*
- *Var det någon del av förslaget som du fann tilltalande?*
- *Nuvarande projekt valde att använda en del av norra Picassoparken för att vända sig ut mot Nissan. Är det positivt eller negativt enligt dig?*
- *Projektet har helt klart väckt mycket olika känslor hos folk. Vad tror du att det är som gör det?*
- *Kunde kommunikationen och presentationen av projektet varit annorlunda?*
- *Österskans är för närvarande mittemellan en transformation från att tidigare ha varit ett resecentrum till att bli något nytt. Vad vill du se på platsen?*

Flera av frågorna kommer från det som jag under den tidigare fasen av undersökningen har fått utpekad som en del av den grundläggande problematiken i det hela och som upprepade gånger dök upp i debatten kring det. Finns det någon möjlighet att applicera insikterna i framtida projekt och går det att undvika den sortens dilemman och konflikter genom att bemöta liknande händelser annorlunda? Det är en svår frågeställning att besvara och skulle i sig kräva ytterligare ett arbete, så istället behandlas frågan på ett yttligare plan där det här arbetet bara rör vid ytan av det hela.

OLOF SELLDÉN, PLANCHEF

De två intervjuerna behandlade mestadels samma frågor, men jag kompletterade också med en handfull extra som var mer specifika. Olof Selldén i egenskap av planchef fick frågorna:

- *Var skulle du säga att processen gick snett?*
- *Det fanns dialog under senare delen av projektet. Hade det varit annorlunda om ni samarbetat mer med allmänheten i tidigare skeden?*
- *Det finns alltid en balansgång mellan finansiering och det publika intresset. Kan den nås på något annat sätt?*

Det är ämnen som handlar mer om processen och som ibland nästan rör sig in i politik. Den här delen är ett sätt för mig att få bättre förståelse för hur projekt likt det här fungerar och hur processen ser ut. Finns det bättre sätt att undvika och eventuellt bemöta den här sortens problem i framtiden?

När vi diskuterade Österskans som plats idag pekade han på att dess historiska funktion som en port in till staden mellan öst och väst. Mycket olika människor passerar igenom och en av utmaningarna som de har arbetat med har varit trygghetsaspekten som också låg som underlag för detaljplanen. En permanent plats som är öppen stor del av dygnet och som aktiverar den. Hotellförslaget var ett sätt att markera platsens betydelse och höjden var signalerade också detta.

Vid frågan “*Fram till folkomröstningen i höstas planerades ett hotell på platsen, vad är dina tankar kring det förslaget?*” så menar han på att redan när de tog fram tävlingsförslaget förstod man att platsen är viktig för Halmstad. Han reflekterar över ifall funktionen som hotell agerar som en spegling av vår samtid. Det har gått från att tidigare ha varit kyrkor som var högre landmärken till att senare bli rådhus och i någon period banker. Vilka byggnader ska vara höga i dagens samhälle och vad speglar de av sin samtid? Halmstad har en relativt låg stadsbild där de högsta byggnaderna har varit högskolan och silosarna i hamnen. Om man talar hotell som funktion är det tveksamt om nästa förslag kommer att ha en liknande karaktär och det är värt att fundera över om det istället ska vara något som är till ännu mer nytta för allmänheten.

Hotellförslagets skala har upplevts som något negativt av många i Halmstad, men i och med att det var en markanvisningstävling så var det inte heller något som gick att justera för mycket i efterhand. I sådana fall hade man till sist lämnat ursprungsförslaget och då hade de andra tävlande haft andra förutsättningar.

En positiv aspekt med förslaget var att det inte fanns någon tydlig baksida av byggnaden och att den var tillgänglig från alla fyra väderstreck. Den hade dessutom förstärkt platsens historiska uttryck och agerat som en tratt in mot bron. Torget som skulle uppstå i relation till byggnaden hade en fin potential att bli till en mötesplats. Vid frågan om vad han hade velat se på platsen i framtiden var svaret att en byggnadsvolym hade varit ett positivt inslag - inte minst om det gamla resecentrumet togs bort. En park är troligen inte svaret på frågan angående hur man ökar tryggheten och gör det till en attraktiv plats.

Nu i efterhand tycker han att tävlingen utfördes innan man hade nått tillräckligt långt i detaljplanen. De flesta utredningarna hade behövt vara klara för att förutsättningarna skulle vara tydligare och där de tävlande skulle ha haft en annan utgångspunkt. Då hade antagligen frågan kring volym antagligen sett annorlunda ut och det hade funnits en bättre förståelse för förutsättningarna.

PIA ARBORELIUS, DRIVANDE I MOTSTÅNDSGRUPPEN

Pia Arborelius har varit en av de drivande krafterna i oppositionen och en av representanterna för “*Utveckla Österskans och Picassoparken*” som var ett förslag som ville göra om Österskans till ett parkområde. Hon fick i egenskap av detta också frågorna:

- *Österskans är för närvarande mittemellan en transformation från att tidigare ha varit ett resecentrum till att bli något nytt. Är “Utveckla Österskans och Picassoparken” som du representerar det som är aktuellt för dig?*
- *Om det är en park brukar man tala om att det finns en otrygghet nattetid och nu hade det i sådana fall blivit en park från Kapsylparken till Picassoparken. Är det något som ni reflekterar över?*

Diskussionen rör sig ofta kring den mer allmänna opinionen och hur en opposition har uppstått och arbetat med frågorna kring hotellförslaget. Varför har det rört upp så mycket känslor som det har gjort?

Hon menar på att den första reaktionen hos folk som inte ville ha hotellförslaget var på grund av själva byggnaden och arkitekturen. Enligt henne finns det en motsättning mellan arkitekter som vill driva en modern linje och folk som inte uppskattar den sortens arkitektur och inte tycker att den är snygg, passar in i vårt samhälle eller är anpassad för människor. Även storleken på byggnaden var problematisk. Det var många i allmänheten som inte reflekterade över det längre än så, men det var den initiala reaktionen hos många av de som ställde sig mot förslaget. Så det började med de reaktionerna och övergick sedan i en större diskussion.

Efter att ha talat med många människor under namninsamlingen så har hon aldrig hört någon säga att de tycker om Österskans som det ser ut idag, men påpekar att det inte betyder att vad som helst kan göras på platsen. Det kan också gå från dåligt till sämre. Platsen har alla dessa fantastiska förutsättningar med parkområden, fin omkringliggande bebyggelse och ett bra läge vid Nissan. Platsen har verkligen potential att agera som knutpunkt.

Hon upplever att människorna som hon har talat med vill se en samlingsplats och träffpunkt där. Det ska inte vara så pretentiöst eller ha ett “Stockholms-stuk” och behöver inte vara så dyrt och fint som hotellförslaget skulle vara.

Enligt henne är det inte så att Picassoparken absolut inte får röras utan att den istället borde utvecklas och det som finns användas. Problemet uppstår om något helt alienerat placeras där. För visst går det att bygga där, men i sådana fall borde det kanske inte vara högre än två våningar. Det finns de som påstår att alla som inte vill ha hotellet är bakåtsträvare och det stämmer inte. Hon menar på att deras ideella förening trots allt heter “*Utveckla Österskans och Picassoparken*” och att de gärna hjälper till med att bidra med tips och idéer till kommunen.

Vid frågan “*Projektet har helt klart väckt mycket olika känslor hos folk. Vad tror du att det är som gör det?*” så säger hon att projektet kom så långt i processen och så mycket pengar investerades i det. Folk har känt sig överkörda och illa behandlade av politikerna. Men ilskan har växt efterhand och att detta är något som har legat och grott under många år i Halmstad.

TEORI

På en så publik plats med så många laddade åsikter som Österskans har omkring sig så var det en naturlig övergång till att använda sig av några av koncepten i *placemaking* som strategi för att hjälpa till att skapa en ny design med nya funktioner på platsen.

PLACEMAKING

Placemaking är en strategi och en filosofi som har sin grund i urban design och som är ett sätt att skapa livliga och hållbara samhällen genom att samarbeta med lokalbefolkningen och lokala aktörer. Som det beskrivs av LeGates och Stout i antologin *The City Reader* är det en metod som använder sig av platsen och dess människor för att skapa trivsamma publika rum. Genom att dessa inkluderas i utformningen av det publika rummet bildas en känsla av samhörighet och en stark identitet. En effektiv placemaking använder sig av lokalsamhället som existerar runt platsen och dess tillgångar, möjligheter och inspiration för att skapa en plats där människor mår bra. Genom att lyssna på, betrakta och ställa frågor till människorna som bor, arbetar och befinner sig där försöker man också att förstå deras behov och önskningar. Utifrån dessa aspekter går det att förena människor kring ett större sammanhang och ger dem en känsla av samhörighet och tillhörande. (LeGates och Stout. 2015, ss. 559-560.) Placemaking är baserad på teorier från 60-talet av Jane Jacobs och William H. Whyte och kom att ta form under 70-talet. Städer var inte bara till för bilar eller köpcenter, utan för människor. De hade en idé om att om människor i tätbebyggda områden aktiverade gatorna och gjorde dem till sina resulterade det också i att platserna blev säkrare. (LeGates och Stout. 2015, s.630.). Det är ett sätt för människor att få en koppling till en plats och att engagera sig i den då en personlig relation till en plats får folk att vilja ta hand om den. Placemaking är en strategi som arbetar med social hållbarhet och inkludering, och möter de specifika behoven och möjligheterna som varje ställe har. Genom att involvera lokalsamhället skapas då känslan av interaktion och samhörighet.

PPS, eller Project for Public Spaces, uppstod ur dessa idéer och är en ideell organisation som driver många av placemaking-projekten runt om i världen.

De beskriver metoden med: “Strengthening the connection between people and the places they share, placemaking refers to a collaborative process by which we can shape our public realm in order to maximize shared value. More than just promoting better urban design, placemaking facilitates creative patterns of use, paying particular attention to the physical, cultural, and social identities that define a place and support its ongoing evolution. With community-based participation at its center, an effective placemaking process capitalizes on a local community’s assets, inspiration, and potential, and it results in the creation of quality public spaces that contribute to people’s health, happiness, and well being.” (Project for Public Spaces 2023.)

DE ELVA HUVUDPRINCIPERNA

Placemaking grundar sig i elva huvudprinciper där som är:

1. **Expertisen finns i lokalsamhället.** Det är de personer som finns i samhället runt platsen som också har kunskapen kring den. De har förståelse för dess problem och funktioner.
2. **Skapa en plats, inte en design.**
3. **Leta efter samarbeten.** Samarbeta med partners för att skapa platsen. De är dem som kommer att delta i projektet i framtiden och som hjälper det att komma igång.
4. **De säger alltid “Det går inte.”.** Det finns alltid olika personer i olika sektorer som kommer att säga att vissa saker inte går att genomföra. Yrkesmän inom olika områden kommer att mena på att vissa saker är omöjliga, men de har också en snäv bild som bara involverar deras expertis.
5. **Du kan se mycket genom att bara observera.** Genom att observera det offentliga rummet och hur människor använder sig av det blir det tydligare vad de ogillar eller gillar med den och vad som får den att fungera.
6. **Ha en vision.**
7. **Form stödjer funktion.** Platsens utformning skapas med dess funktioner i åtanke.

8. **Triangulera.** Placera funktioner i relation med varandra.
9. **Experimentera: Lättare, Snabbare och Billigare.** Komplexiteten av en offentlig plats innebär att allt inte går att utföra rätt från start och genom att testa olika korttidslösningar går det att över tid skapa en bättre plats.
10. **Pengar är inte ett problem.**
11. **Du är aldrig färdig.** En bra offentlig plats kommer att behöva underhåll. Det slits, saker bytas ut och saker händer i den urbana miljön. Förändringar kommer att ske över tid. (Project for Public Spaces, Inc. 2022).

THE POWER OF 10

The power of 10 är ytterligare ett av verktygen som är viktig vid placemaking. Det går ut på att det ska finnas en serie olika anledningar till att vara på en plats, och vid att ha mer än bara en anledning till att uppehålla sig där börjar människor att vilja vara där. Det kan handla om olika saker - som till exempel sittplatser, konst, grönska, restauranger osv. Det går att använda i olika skalor i en stad och när man tittar mer specifikt på en plats behöver det inte alltid vara så stora funktioner som det handlar om, utan det kan vara små saker som bland annat en gunga eller fontän. De tio sakerna bildar tillsammans en form av destination och plats där folk väljer att uppehålla sig vid. (Project for Public Spaces 2023.) The power of 10 är ett sätt att starta processen och som engagerar folk. Det gör det hela mer greppbart för de involverade och hjälper till med att visualisera vad det är som gör gemenskapen på platsen bra. Som LeGates och Stout beskriver det:

“The number 10 is not set in stone. The core principle is the importance of offering a variety of things to do in one spot—making a place more than the sum of its parts. A park is good. A park with a fountain, playground, and food vendor is better. If there’s a library across the street, that’s better still, even more so if they feature storytelling hours for kids and exhibits on local history. If there’s a sidewalk café nearby, a bus stop, a bike path, and an ice cream stand, then you have what most people would consider a great place. What if a neighborhood had 10 places that were that good? The area would then achieve

a critical mass—a series of destinations where residents and tourists alike would become immersed in the life of the city for days at a time.” (LeGates och Stout 2015, s. 634.)

Utöver The power of 10 finns ett flertal andra verktyg som kan användas vid placemaking, men det är ett viktigt sätt att skapa en trivsam och livlig offentlig plats på. Placemaking involverar många människor under ett längre tidsspann om det ska brukas på bästa sätt.

UTMANINGAR

Det finns en handfull utmaningar till att använda placemaking som verktyg i skapandet av en urban miljö. Boverket menar själva på att ett av problemen är det tveeggade svärd engagemang kan utgöra. Om en platsanknytning uppstår i skapandeprocessen och projektet sedan inte tas hand om eller slutförs uppstår också en besvikelse eller en upplevelse av förlust hos de involverade parterna. Det kan också missbrukas för att marknadsföra platsen istället för att faktiskt göras för människorna (Boverket 2022).

Ytterligare en utmaning är att samhället som det ser ut idag inte är skapat för att stödja placemaking. Men det gäller också att se till så att det inkluderar snarare än att det exkluderar och att dela ansvar och investeringar. Det är för att motivera till nya sätt att skapa på och att intentionen är baserat på samhällets bästa snarare än privata intressen. (LeGates och Stout 2015, s. 635.)

ÖSTERSKANS OCH PLACEMAKING

Av praktiska skäl valde jag att inte använda placemaking fullt ut på Österskans, utan plockade snarare några av de egenskaper och teorier som var mest relevanta därifrån. Med dem gick det att skapa en plan för hur jag skulle bemöta uppgiften med designandet av ett nytt program och gestaltning. Från teoridelen valde jag bland annat att arbeta genom att först utföra intervjuerna och studierna av platsen, samt att införskaffa mig en förståelse för den publika opinionen som har diskuterats tidigare i uppsatsen. Det gav en inblick i lokalsamhällets önsknings och behov kring platsen. Det hjälpte mig också att identifiera vilka de involverade människorna var som egentligen utgjorde platsen och dess framtid. De här grupperna är vad som benämns som stakeholders i *Placemaking in the Nordics* och är de människor och organisationer som har en koppling till platsen. De delas in i tre kategorier där vi har “boende och lokala aktörer”, “beslutstagare” samt “knowledge organisations”. Kort beskrivet är boende och lokala aktörer de som har en mest direkt koppling till platsen och är experter på hur den fungerar. Beslutstagare talar för sig själv, då de är grupper som har makten att göra beslut som involverar platsen. Knowledge organisations är de grupper och yrken som har väldigt specifik kunskap (Perrault, E. och et al. 2020, s.24). De identifierade grupperna syns på nästa sida.

En av de andra metoderna som jag valde att arbeta med i placemaking var *The power of 10*. Det är ett effektivt sätt att skapa ett publikt rum där människor faktiskt vill vistas och besöka.

Placemaking är ett verktyg för att kunna implementera delar av den publika opinionen i mitt projekt utan att det bara blir populistiskt. Det är inte så enkelt att det går att bara använda det som står i lokaltidningens insändare eller i inlägg i sociala medier. Det är också de människor som hörs mest, men det innebär inte att det alltid är allmänhetens åsikt. Det är en väldigt mångfacetterad diskussion att navigera i, och ibland svårt att särskilja vad som är allmänhetens åsikt och vad som är individer som hörs extra mycket. Det betyder inte att deras åsikt inte är betydelsefull utan bara att det är viktigt att förstå och kunna särskilja mellan dem.

IDENTIFIERING AV STAKEHOLDERS

BESLUTSTAGARE

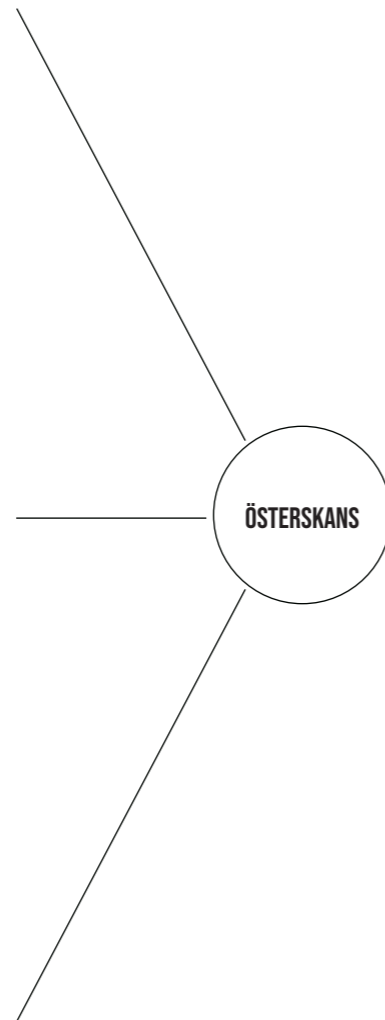
- Politiker.
- Samhällsbyggnadskontoret.
- Kommunen.
- Länsstyrelsen.

BOENDE OCH LOKALA AKTÖRER

- Nolltrefem. Ungdomar och kultur.
- Teatern. Besökande och kulturarbetare.
- Stadsbiblioteket. Besökare, kultur och kurser.
- Förbipasserande.
- Boende på Strandgatan och i närområdet.
- Arbetande på Axel Olsons gata och i närområdet.
- Lokala företag och restauranger.
- Parkbesökare i Picasso- och Kapsylparken.

KNOWLEDGE ORGANISATIONS

- Arkitekter.
- Landskapsarkitekter.
- Kulturarbetare.
- Etc.



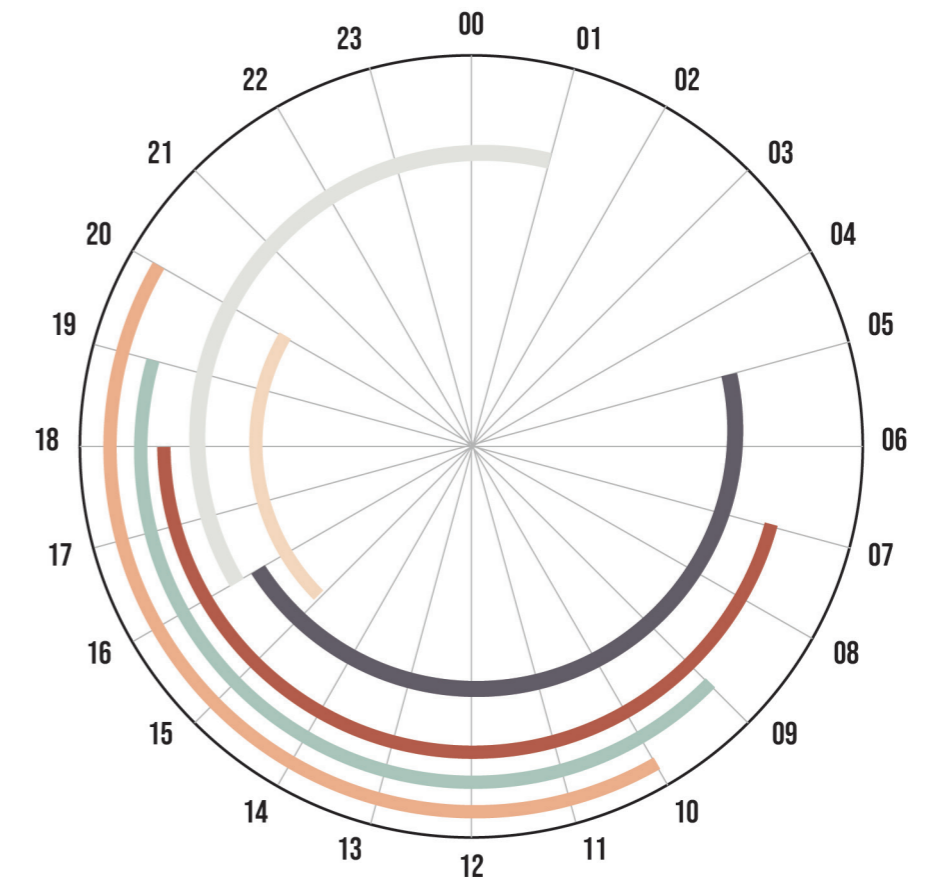
PROCESS

PROGRAM

En av de första sakerna som jag behövde förstå för att kunna skapa ett nytt urbant rum på Österskans var platsens program och funktion. Att återigen göra ett hotell där kändes inte som rätt beslut då det upplevs som allt för kommersiellt efter debatten kring det. Det var inte heller aktuellt att göra en byggnad som var lika hög som hotellförslaget då det antagligen varit en av de anledningarna som förslaget föll på. Utifrån de tidigare intervjuerna som gjorts så fanns det en önskan om att det skulle finnas en mötesplats - och saluhall var en av de punkterna som upplevdes som positivt av dem jag talat med.

Österskans kan med fördel vara en plats som kopplar samman de omkringliggande funktionerna. Stadsbiblioteket, Nolltrefem och Teatern hade på något sätt kunnat knytas ihop där och det hade haft möjlighet att agera som en förlängning av dessa funktioner. Då Österskans är en naturlig knutpunkt redan med ett stort flöde av människor som passerar igenom hade det varit en otjänst att göra det till en isolerad ö. Kopplingarna och läget är fantastiska och bör användas på rätt sätt. Det var aldrig aktuellt att göra bostäder eller något mer privat, utan det behövde vara ett väldigt offentligt rum. Om man då tittar på placemaking som teori igen så fordrar platsen för en social funktion som binder samman de olika människorna och aktörerna.

En av anledningarna till att kommunen ville ha ett hotell där var för att göra att platsen upplevs som trygg genom att aktivera den under stora delar av dygnet. Just att aktivera Österskans under spridda perioder på dygnet var något som jag försökte att arbeta med för att få området att kännas levande. Även om det är svårt att fylla alla dygnets timmar med bara en byggnad så är det en fördel om det går att sprida ut dem över dagen. Så jag valde att gå vidare med en saluhall eller foodcourt, någon form av rum för kultur som koppling till de andra byggnaderna samt kontor. Det skulle skapa en mötesplats som inkluderade sitt lokalsamhälle och aktiverade området.



De olika tiderna då Österskans kan aktiveras med hjälp av ett flertal variationer i funktioner.

- Saluhall
- Makerspace eller workshops för kulturfunktioner
- Kontor
- Barer
- Leveranser
- Frivilligorganisationer

PLACERING

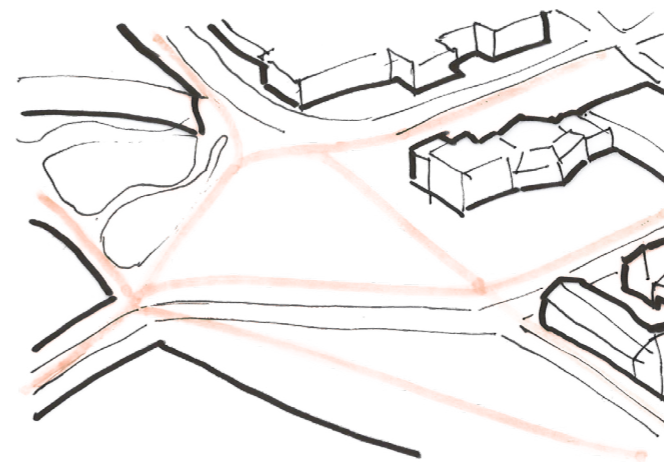
Parallellt med det att jag arbetade på området program försökte jag att placera volymer på platsen för att se hur den på bästa sätt kunde användas. Det är många faktorer att förhålla sig till när det gäller placeringen. Återigen om man tittar tillbaka på det tidigare hotellförslaget så var det inte så uppskattat att en del av Picassoparken användes för det och det var också en av de frågor som utlöste debatten kring det. Istället valde jag att försöka lägga byggnadskropparna inom det område som var det tidigare resecentrumet och idag är asfalterat. Den existerande byggnaden valde jag att ta bort då den inte tillför särskilt mycket till platsen, samt att den saknar något större bevarandevärde.

Området det rör sig om är runt 8000 m², lite beroende på hur man väljer att räkna. Det är en stor yta att arbeta med hur man än väljer att göra. De många parametrarna runt om har också en stor betydelse i placeringen. Vallarna i norr mot Kapsylparken är historiska lämningar, så det går inte att arbeta in över den norra parkgränsen med en byggnad. I övrigt var det ett flertal träd som enligt trädinventeringen hade ett mycket högt bevarandevärde - särskilt allén av lindar längs med Fredsgatan mot teatern som enligt markanvisningstävlingen inte fick röras.

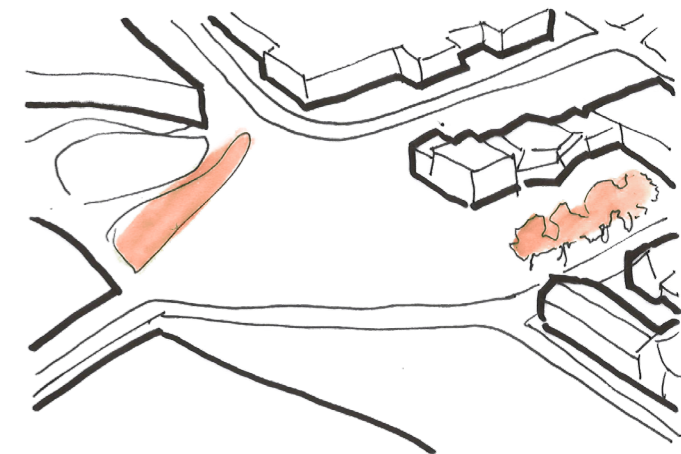
Ett sätt att avgöra var byggnaden skulle ligga var att titta på platsens rörelsemönster och utefter dem avgöra formen. Rörelsen genom Österskans och flödet av människor är en av de viktigaste styrkorna för den här knutpunkten. Hur behåller jag de starkaste flödena och arbetar med dem istället för mot dem? Genom att kartlägga dessa gick det också att skapa en grund för vilka ytor som gick att använda. Utifrån detta kunde jag sedan studera de existerande siktlinjerna för att använda dem på bästa sätt.



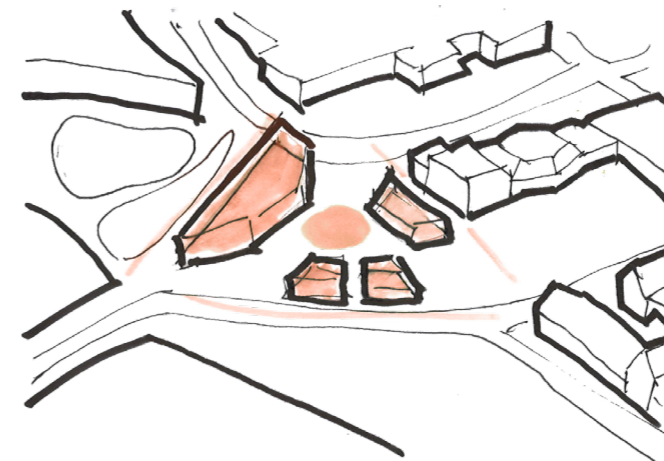
Snabba skisstuder av fortavtryck på platsen och hur det påverkar den.



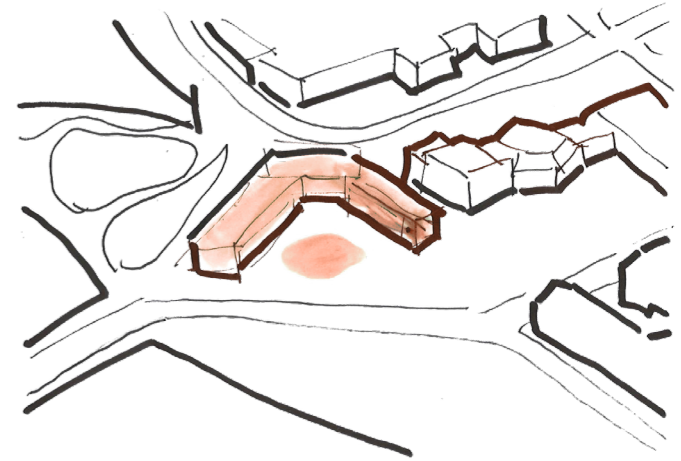
Flow genom Österskans och de vägar folk väljer naturligt.



Begränsningar i form av den gamla förkansningen och träden av högt bevarandevärde.



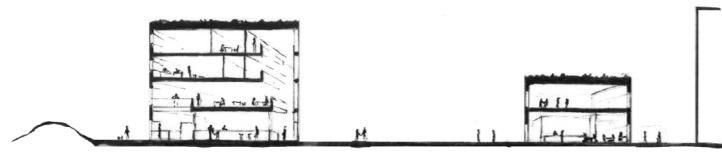
Undersökning av att använda sig av ett flertal volymer för att skapa ett torg i mitten. Volymerna följer parallellt de naturliga gränserna runt tomten.



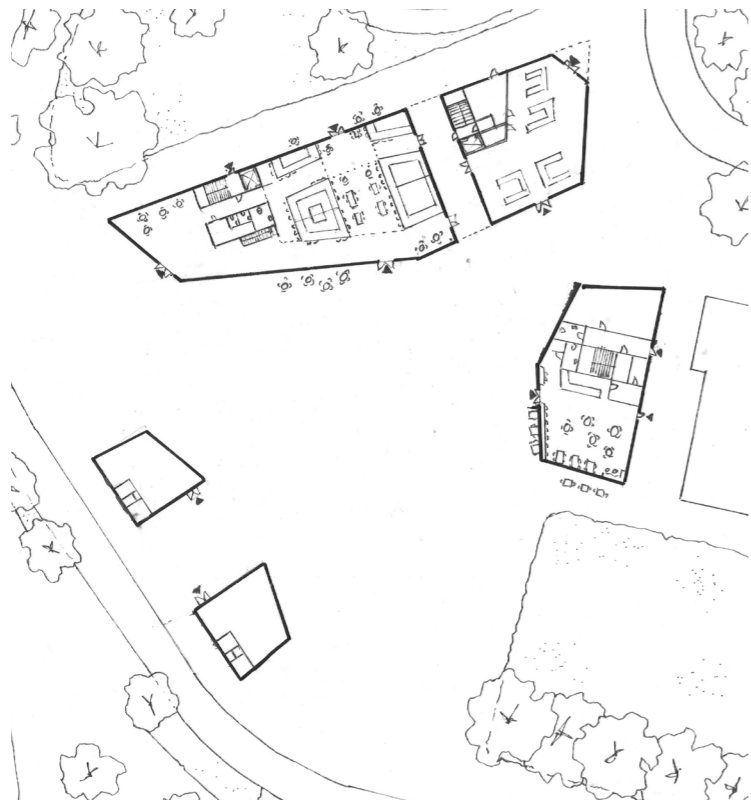
En av mina tidiga volymer som jag också kom att cirkulera tillbaka till i den designen jag kom att använda tillslut. Den omfamnar också en yta som bildar ett torg i söderläge.

SKISSER

I den fysiska modellen som jag byggde upp för kontext testade jag ett par av idéerna parallellt som jag skissade för att hela tiden ha en överblick i platsen relaterat till projektet. Österskans är en komplex plats med så många olika parametrar, så det att ha en fysisk arbetsmodell som skissverktyg underlättade. Volymen som tillslut tog form är ett resultat av alla de underliggande undersökningarna och skisserna. Den landade på tre våningar för att



En studie i snitt och relation till teatern intill. Fyra våningar blev dock för högt och kom att ändras till tre.



Ett tidigt utkast på en plan där platsen utgjordes av flera volymer. Den centrala ytan som skapades mellan byggnaderna blev problematisk och jag fick ändra grundformen på projektet för att kunna "omfamna" Österskans bättre.

smälta in mer i sitt landskap och kontext än vad det tidigare hotellförslaget gjorde, och agerar mindre som ett landmärke och mer som en byggnad som knyter an till sin omgivning och är mer följsam. Relativt tidigt insåg jag att landskapet var något som behövde utvecklas vid sidan av projektet och inte bara som en eftertanke. Det är ett viktigt verktyg för att få Österskans att kännas som en sammanhängande plats.

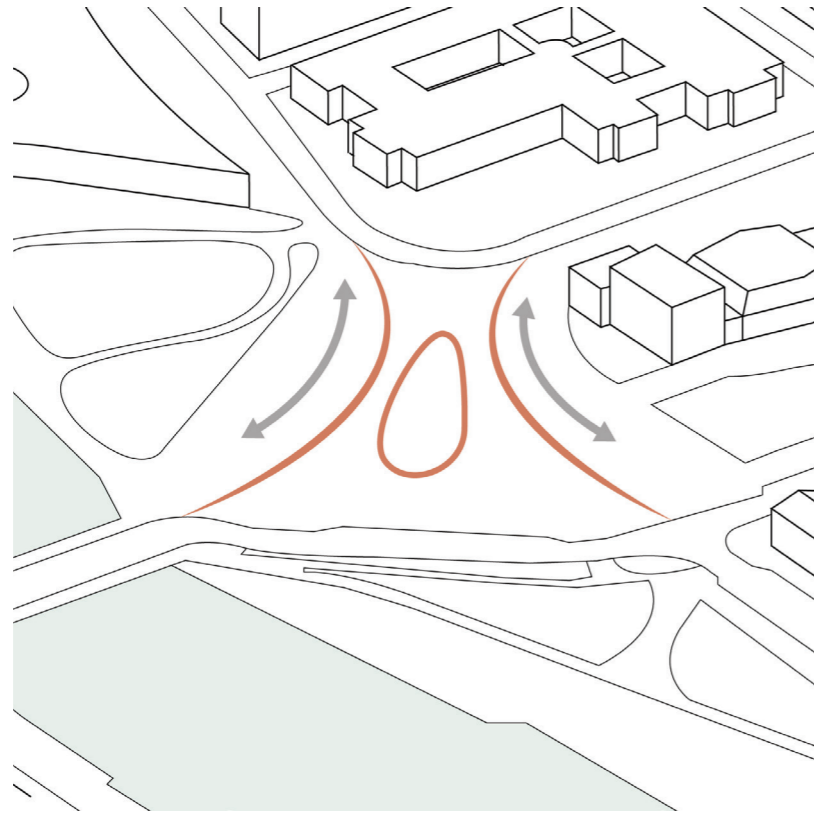


Versionen som jag kom att använda och vidareutveckla. Byggnaden ramar in platsen och trappar upp i skala mot omkringliggande bebyggelse medan det är lägre ut mot Nissan och Österbro.



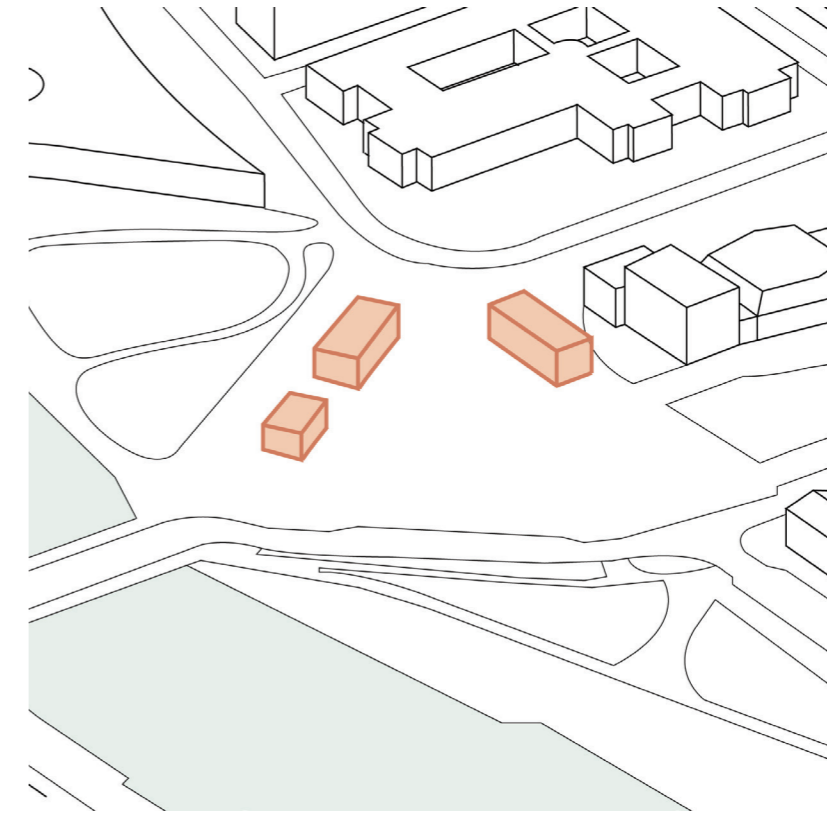
Österskans handlade inte bara om en byggnadskropp utan också det urbana rummet och landskapet som skapades runt det. Jag arbetade en del med landskapet och försökte skapa olika zoner och rum i det.

1. ZONINDELNING



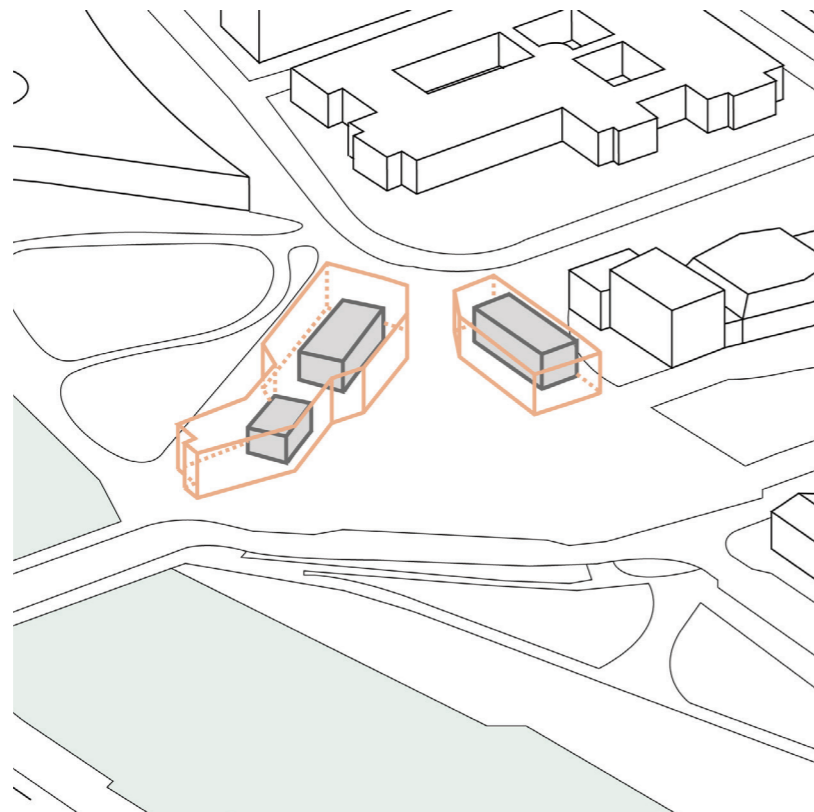
En indelning i de zoner som uppstår naturligt på platsen och dess flöden genom den.

2. KÄRNOR



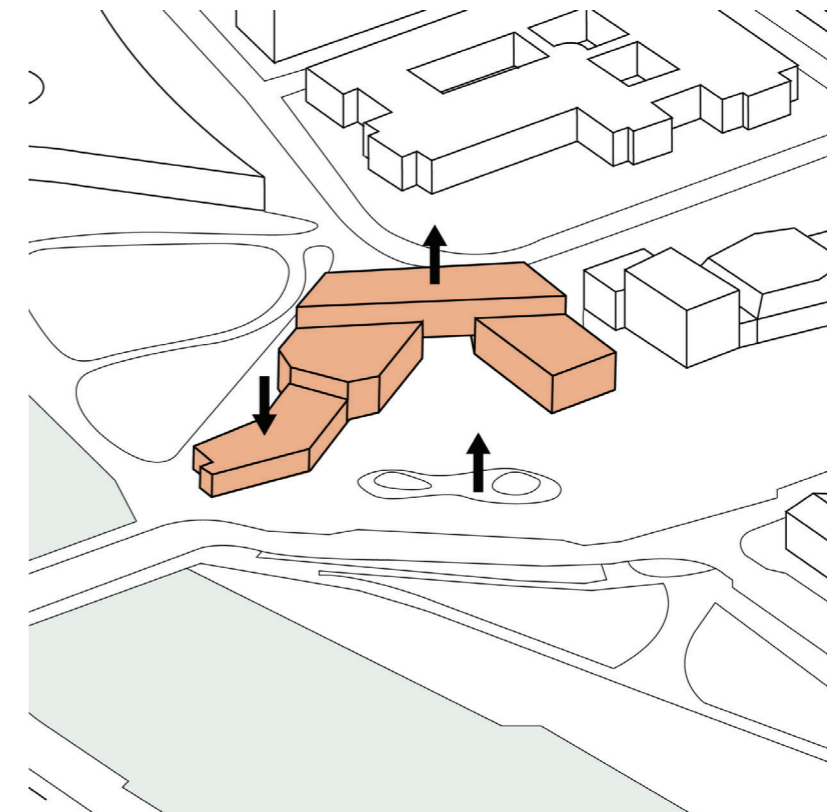
Funktionernas kärnor placeras utefter zonerna och flödena.

3. SKAL

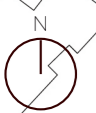


Kärnorna får ett skal runt sig och bildar byggnadskroppar. Skalet får form utefter de yttre och inre rummen, och fasaderna knäcks för att de inte ska upplevas som allt för långa.

4. NIVÅER



Olika upp- och nedtrappningar för att skapa ett möte till marken och omgivningen.



LILLA TORG

GAMLETULLSBRON

FILTPARKEN

STORGATAN

NISSAN

STADSBIBLIOTEKET

KLAMMERDAMMSGATAN

AXEL OLSSONS GATA

KAPSYLPARKEN

BROGATAN

ÖSTERBRO

TEATERN

SKANSGATAN

STORA TORG

HAMNGATAN

FREDSGATAN

PICASSOPARKEN

NOLLTREFEM

STRANDGATAN

SLOTTSSBRON

VIKTORIAGATAN



THE POWER OF 10

När jag utformade byggnadens program cirkulerade jag ofta tillbaka till The power of 10 för att kunna skapa en livlig och attraktiv plats som människor kan tänka sig att besöka och använda. Stadsbiblioteket, teatern, Nolltrefem och de närliggande parkerna behandlas som en del av Österskans och det hela blir i förlängningen ett större urbant rum som är aktiverat och använt.

Några av de funktioner som det gamla resecentrumet har idag får flytta in i det nya Österskans - däribland Röda Korset med sitt språkcafé och Rädda Barnen med sitt lekrum. Även om de befinner sig på platsen idag som någon

form av temporär lösning är det viktigt och framförallt givande att de finns kvar. Utöver sina existerande funktioner så huserar det nya Österskans också en saluhall, café och bar för att skapa en mötesplats. En makerspace placeras i koppling till de omkringliggande byggnaderna och blir ett ställe dit folk kan komma för att skapa, mötas och vara kreativa. Kontor för startups agerar som en coworking space och lockar till sig engagerade personer som aktiverar platsen under de mer typiska kontorstiderna vilket också sprider ut timmarna som Österskans är aktiva under ännu större del av dagen.



Saluhall. En food court gör Österskans till en plats man samlas på för att köpa lunch, gå ut och äta på kvällen eller ta en drink. Det aktiverar Österskans under stora delar av dygnet. Bild: CK Travels.



Café/Bar. En plats att stanna upp och dricka en kaffe med bekanta eller ha en afterwork efter jobbet. Bild: JacinthaVerdegaal.



Frivilligorganisationer. Röda Korset och Rädda Barnen håller till i byggnaden och har språkcafé, mötesplats och lektytor. Bild: Röda Korset.



Parkområde. Med den lummiga Kapsylparken i norr, Picassoparken med sina konstverk i söder och Nissan i väst har Österskans en nära kontakt med naturen och binder samman dem med nya grönområden. Bild: Wikipedia.



Torg. En mötesplats för staden som aktiveras på olika sätt under årets gång. Det binder samman de olika parkerna och omkringliggande byggnaderna och blir ännu en gång en knutpunkt. Bild: Land Collective.



Makerspace. En plats med tillgång till verkstäder, hjälp och verktyg. Det finns också rum för att hålla workshops eller kurser och agerar som en förlängning av de omkringliggande byggnaderna. Bild: Steinberg Hart.



Halmstads teater. Den intilliggande teatern har föreställningar och konserter året om, och är en av Halmstads största kulturscener. Bild: Halmstads Teater.



Halmstads stadsbibliotek. Biblioteket norr om Österskans är en av stadens mest omtyckta byggnader, och har ett flertal olika evengemang och kurser. Bild: Lasse Olsson.



Nolltrefem. Ett kulturhus för unga mellan 12 - 25 år med aktiviteter, danssalar, replokaler, livescener och dylikt. Även vuxna har möjlighet att låna lokalerna. Bild: Linus Kamstedt Lindholm.



Startup kontor. Österskans aktiveras också med lokaler för kontor. En coworking space för personer att starta nya företag. Bild: Design Public.

PROGRAM

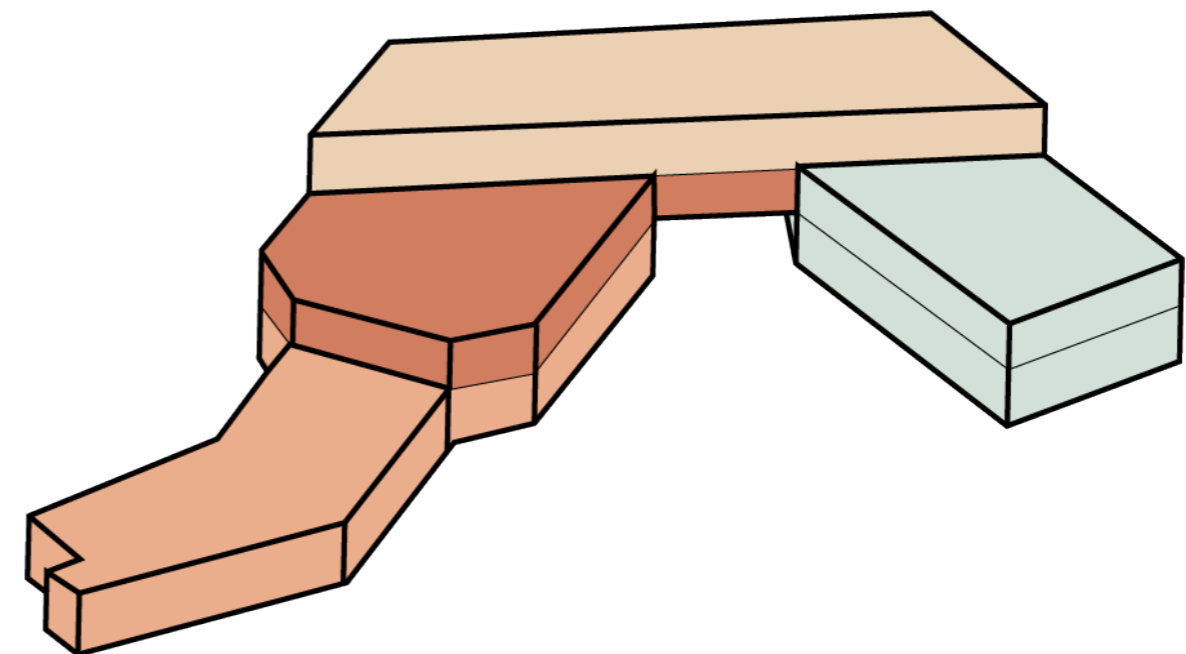
Saluhall	980 m²	
		Öppen yta för saluhall 520 m ²
		Café/Barer 212 m ²
		Personal- och omklädningsrum 48 m ²
		Städ 9 m ²
		Miljö 13 m ²
		WC 21 m ²
		Teknik 5 m ²

Makerspace	832 m²	
		Träverkstad 250 m ²
		CNC och 3D print 23 m ²
		Kontor 10 m ²
		Städ 10 m ²
		WC 29 m ²
		Grupprum 22 m ²
		Ytor för workshops 286 m ²
		Förråd 17 m ²

Startup kontor	713 m²	
		Öppna kontor 262 m ²
		Mindre rum för kontor 92 m ²
		Reception 24 m ²
		Allmän yta 183 m ²
		Printerrum 12 m ²
		Mötesrum 50 m ²
		Förråd 3 m ²
		Städ 4 m ²
		Pentry 6 m ²
		WC 14 m ²

Frivilligorganisationer	524 m²	
		Lekrum 102 m ²
		Språkcafé 153 m ²
		Personalrum 39 m ²
		Kontor 15 m ²
		Förråd 20 m ²
		Fojé 88 m ²
		Kök 14 m ²
		WC 10 m ²
		Städ 9 m ²

TOTALT 2049 m²





KLAMMERDAMMSGATAN

BROGATAN

ÖSTERBRO

NISSAN

KAPSYLPARKEN

STADSBIBLIOTEKET

AXEL OLSONS GATA

SKANSGATAN

TEATERN

FREDSGATAN

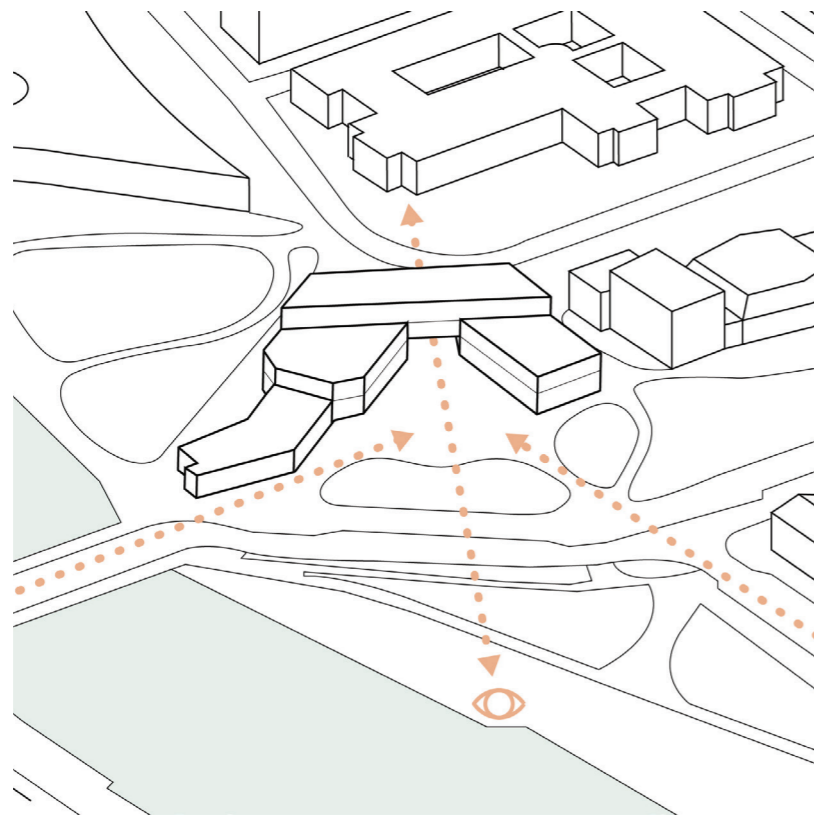
PICASSOPARKEN

STRANDGATAN

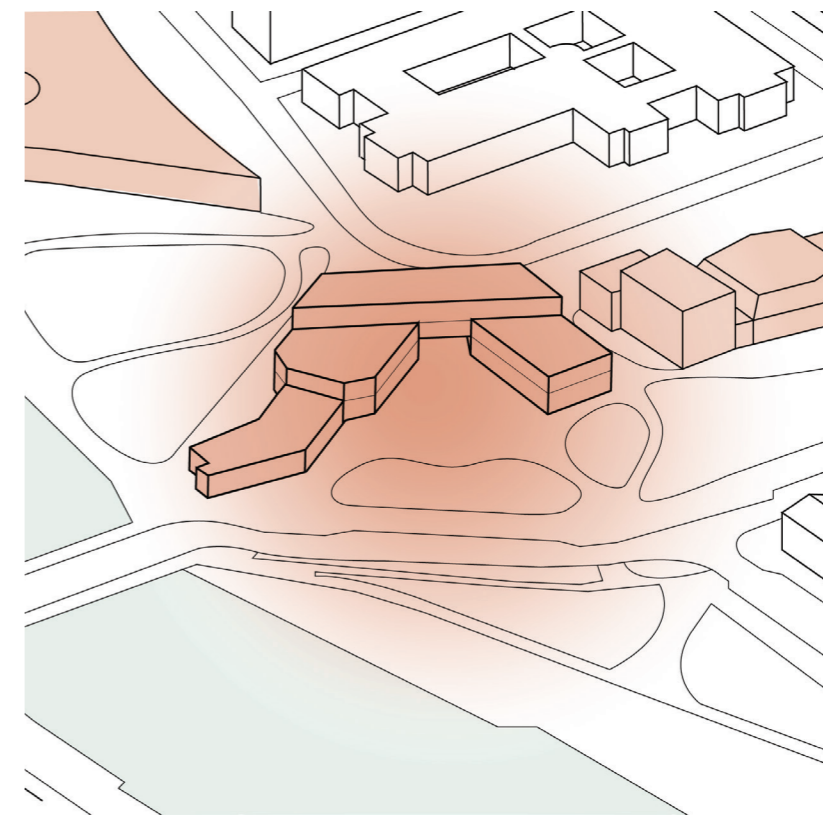
NOLLTREFEM

0 25 50 m

SIKTLINJER

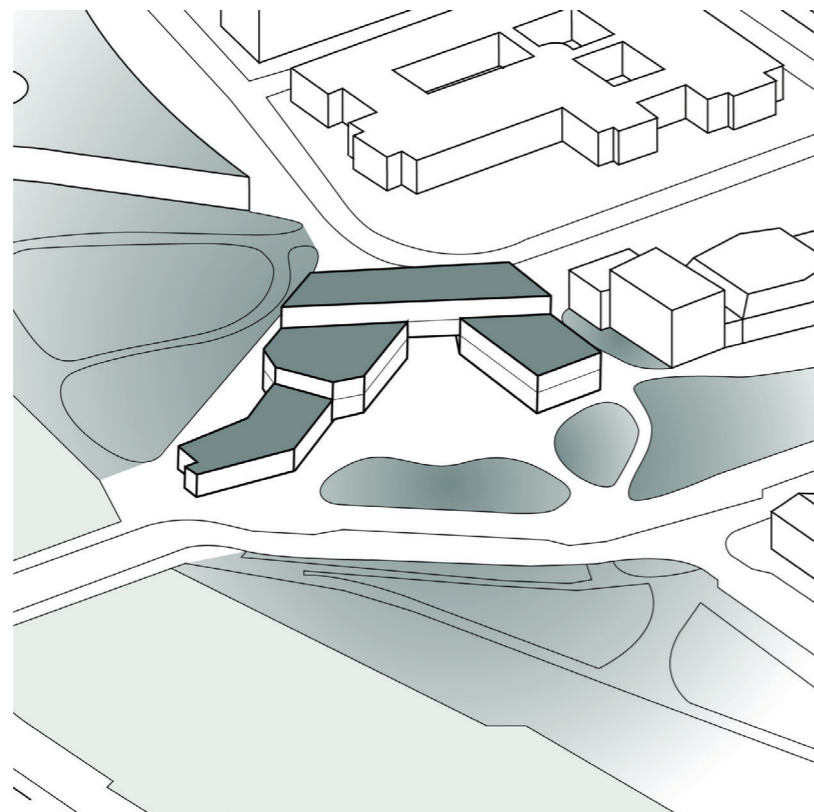


KOPPLINGAR



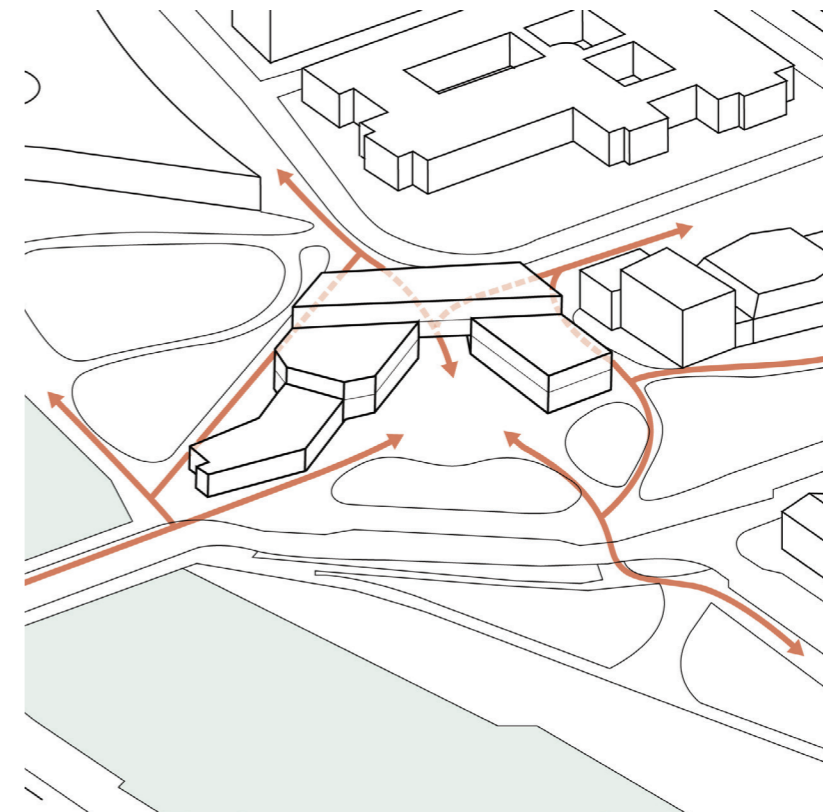
Österskans har en stor mängd fotgängare och cyklister som korsar igenom platsen dagligen.

GRÖNSKA



Österskans bildar en grön brygga mellan de två parkerna och binder även samman grönytan utanför teatern.

FLÖDEN



Flöden igenom och runt byggnaden som också förstärks av den. Torget blir en naturlig mittpunkt.





NYA ÖSTERSKANS

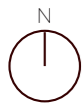
Projektet bestod av en balansgång mellan de olika åsikter, fakta och problem som existerade, där jag med hjälp av egna idéer navigerade mellan dessa. Platsen förtjänar stor omsorg och kräver också det för att det inte ska bli en återupprepning av det som skett tidigare. Österskans är en av Halmstads bästa tomter och blir ett socialt, inkluderande och aktivt tillägg i stadsbilden som också utnyttjar närheten till de omkringliggande offentliga byggnaderna samt centrum.

MARKPLAN

På markplan ligger saluhallen, caféer/barer samt makerspacen. Dessa är också byggnadens mest publika funktioner och det som har tydligast koppling till den stora allmänheten. Det blir den primära mötesplatsen på Österskans. Saluhallen är en lite mindre version för att passa stadens storlek och behöver inte vara den typiska lyxversionen som ofta syns i Sverige. Här finns sittplatser och faciliteter som toaletter för allmänheten och är en plats som bjuder in till att vara social. Baren förlänger tiden på dygnet då platsen aktiveras och känns använd. Utöver de synliga funktionerna finns de nödvändiga rummen för service och personal för att saluhallen ska kunna fungera.

I den andra delen av byggnaden ligger verkstäderna på markplan. Tanken är att människor ska kunna komma dit och använda dem samt att det ska finnas möjlighet att få hjälp med verktyg och dylikt. Här finns maskiner som är svåra att få tillgänglighet till annars och få har i sina hem, också för att bygga en brygga mellan de socioekonomiska lagren och göra det möjligt för alla med någon form av intresse att ha tillgång till den här formen av resurser. Ett kontor ligger i anslutning till entrén och ger de människor som arbetar där en överblick över vilka som kommer in och vad de behöver hjälp med.

Utomhus skapas ett par olika zoner för att aktivera även denna plats. En hel del grönområden uppstår för att koppla samman parkerna med platsen och det hjälper även till att rama in torget. En kulle skapas i söder för att förstärka rummet och skärma av platsen från den trafikerade vägen.



NISSAN

KAPSYLPARKEN

A

19.

16.

16.

1.

4.

3.

6.

8.

7.

5.

16.

2.

2.

5.

5.

15.

ÖSTERBRO

16.

12.

9.

7.

12.

5.

13.

11.

10.

17.

14.

17.

17.

PICASSOPARKEN

18.

20.

HALMSTADS TEATER

A

MARKPLAN

- 1. Saluhall
- 2. Bar/Café
- 3. Personalrum
- 4. Omklädningsrum
- 5. WC
- 6. Miljörum
- 7. Städ
- 8. Teknik
- 9. Kontor för verkstaden
- 10. Träverkstad
- 11. Verkstad
- 12. CNC/3D print
- 13. Förråd
- 14. Ytlig fontän/plaskdamm
- 15. Uteservering
- 16. Cykelparkering
- 17. Utomhusverkstad
- 18. Gradäng
- 19. Sittplatser vid vattnet
- 20. Busshållplats

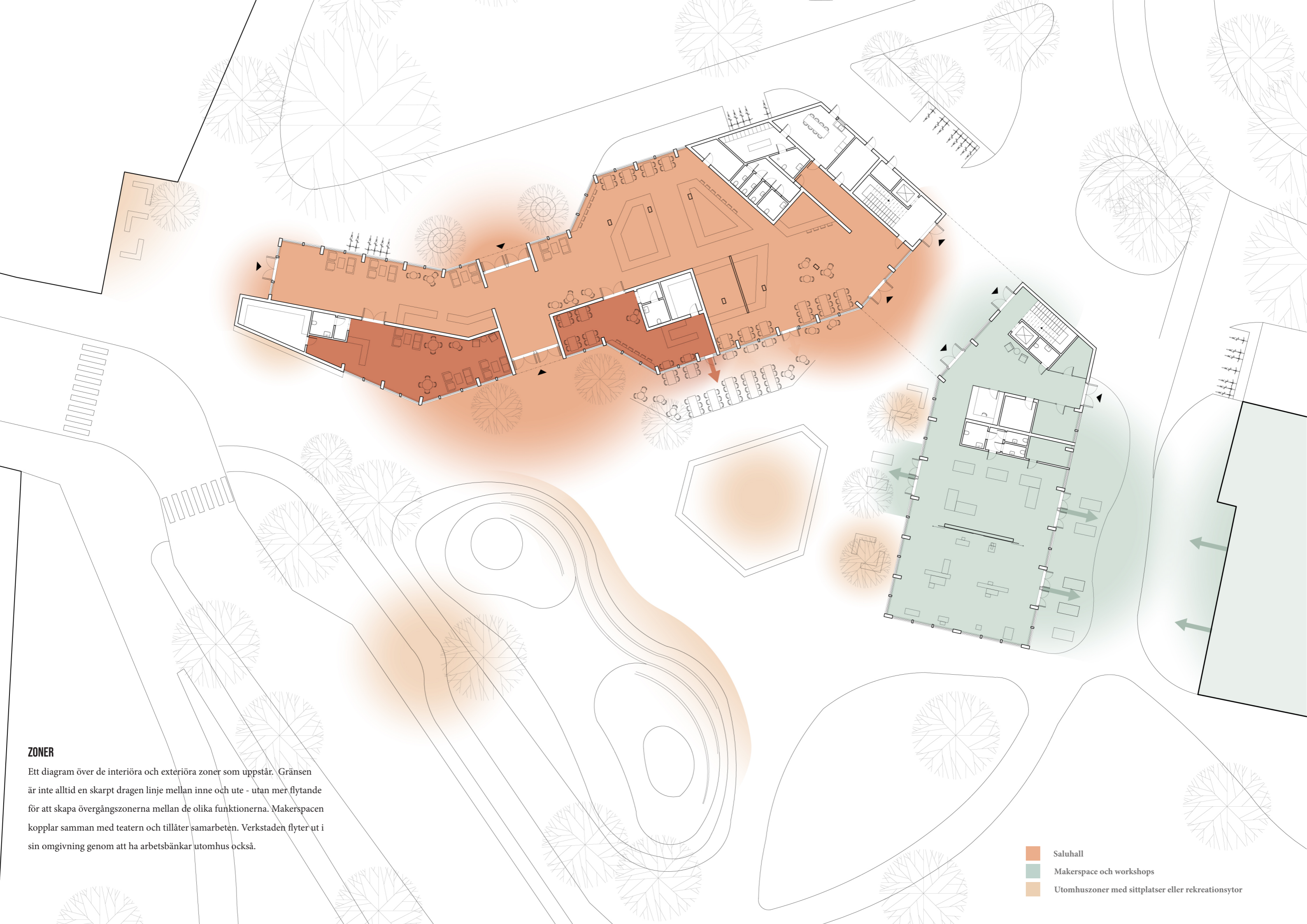
STRANDGATAN





FLOW

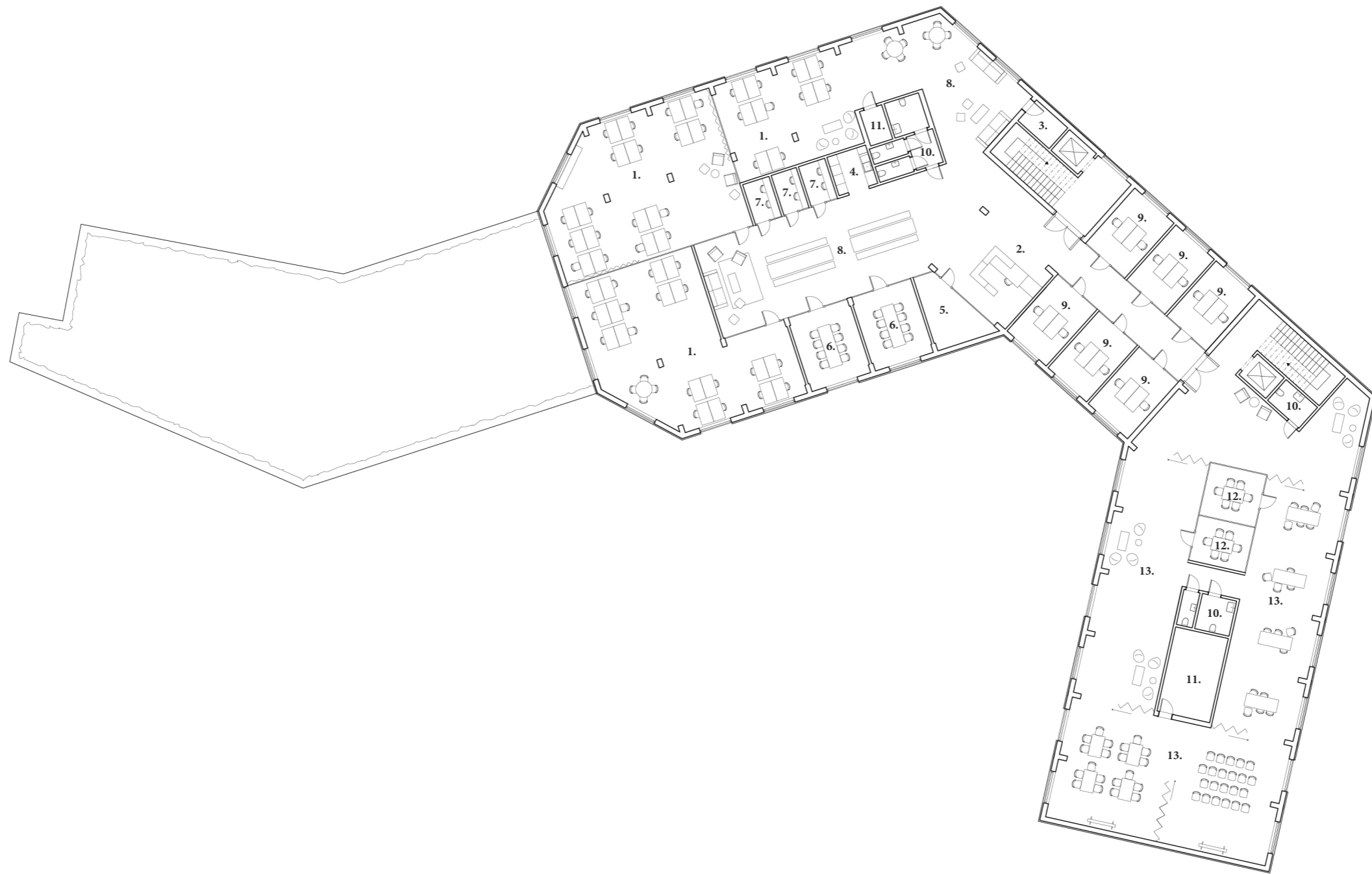
En studie i flow in och igenom Österskans på markplan. Det visar också på hur många vägar som faktiskt leder förbi och igenom platsen. Det är en korsväg och knutpunkt som utnyttjar flödet av människor som dagligen passerar och skapar ett urbant rum där folk faktiskt kan tänka sig att gå igenom, uträtta ett ärende och ta en paus vid.



ZONER

Ett diagram över de interiöra och exteriöra zoner som uppstår. Gränsen är inte alltid en skarpt dragen linje mellan inne och ute - utan mer flytande för att skapa övergångszonerna mellan de olika funktionerna. Makerspacen kopplar samman med teatern och tillåter samarbeten. Verkstaden flyter ut i sin omgivning genom att ha arbetsbänkar utomhus också.

- Saluhall
- Makerspace och workshops
- Utomhuszoner med sittplatser eller rekreationsytor

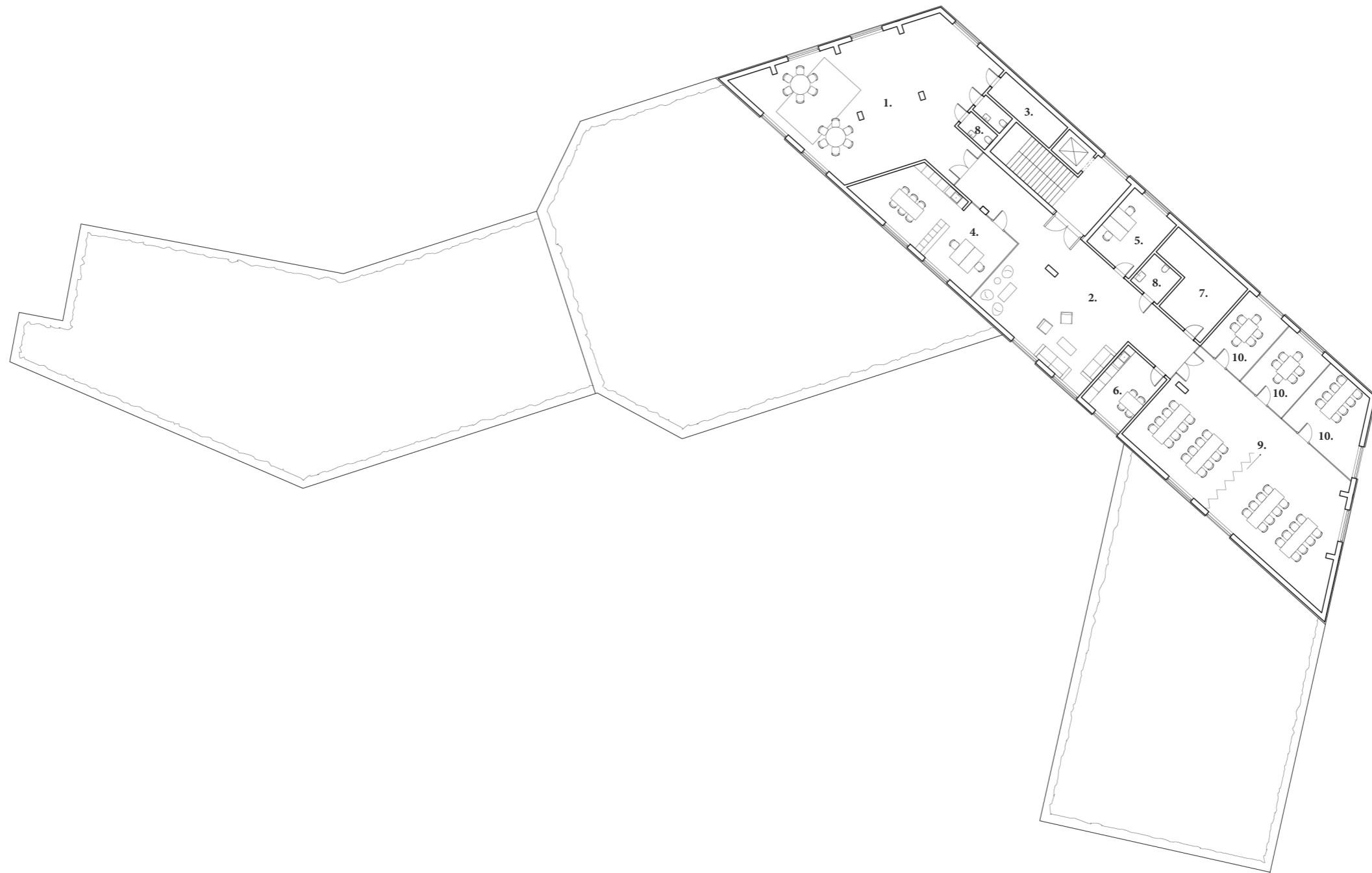


PLAN 2

- | | |
|--------------------------|-----------------------|
| 1. Öppna kontorslandskap | 11. Förråd |
| 2. Reception | 12. Grupprum |
| 3. Städ | 13. Rum för workshops |
| 4. Pentry | |
| 5. Skrivarium | |
| 6. Konferensrum | |
| 7. Arbetsrum | |
| 8. Allmän yta | |
| 9. Kontor | |
| 10. WC | |

Andra våningen består av ett startup kontor - en plats där människor som startar nya företag i mindre skala kan hyra en arbetsplats. På så sätt dras nya engagerade personer till Österskans och aktiverar platsen. Med sin koppling till makerspacen är förhoppningen att skapa en kreativ arbetsplats där människor känner ett sammanhang och en tillhörighet även om den består av flera olika företag och projekt. De flesta arbetsplatserna är belägna i ett av flera öppna kontorslandskap och motiverar till nya möten och utbytande av

idéer. Det finns även några mindre kontor för en eller två personer vardera. Den intelligande makerspacen är möjliggör en koppling till dess funktioner och uppmuntrar till användning av workshopytorna. Makerspacen är till för allmänheten och är framförallt en förlängning av biblioteket, teatern och Nolltrefem. Det blir en plats för kultur och kreativitet som också är inkluderande och öppen där människor av olika bakgrund, förutsättningar och intressen möts.



PLAN 3

- 1. Rädda Barnen - Lekrum
- 2. Foajé
- 3. Städ
- 4. Personalrum
- 5. Kontor
- 6. Kök
- 7. Förråd
- 8. WC
- 9. Röda Korset - Språkcafé/
rum för workshops
- 10. Grupprum

Tredje våningen huserar frivilligorganisationerna Rädda Barnen och Röda Korset som tidigare hade sina lokaler i Österskans gamla resecentrum.

Det är också funktioner som möjliggör en stor diversitet och som bidrar till utbildning och hjälp till olika grupper, och som absolut bör ha en plats i byggnaden. Hit kommer volontärer, människor som behöver hjälp eller bara personer som önskar att komma i kontakt med andra genom att vara med i språkcaféet. Ett av målen med hela projektet är att skapa en plats

där människor samlas och kommer i kontakt med varandra. De ideella organisationerna är en viktig del av det och bidrar med att skapa dessa möten - och en mötesplats var en av de önskingarna folk hade för platsen. Det finns en mängd olika sorters möten och när det kommer i så många olika former som det får göra i den här byggnaden som uppstår diversitet, trygghet och gemenskap.





SÖDRA FASADEN

Fasaden är i trä för att skapa ett mjukt uttryck och koppla till de stora omkringliggande parkträden som utgör en ridå av grönska i bakgrunden. Markplan, som huserar saluhallen och verkstäderna, är till stor del i glas för att inne och ute ska flyta ihop mer och gränserna ska suddas ut något. Det uppstår en visuell kontakt mellan inne och ute och gör att förbipasserande kan se vad som händer där inne och väcka ett intresse hos dem. Vad sker i verkstaden? Är det något som jag kan delta i? Just det - ska vi inte gå in och ta

något att äta när vi ändå passerar förbi? Det är inte meningen att Österskans funktioner ska vara hemliga. De ska vara inbjudande och inkluderande, och möjliggöra att alla som vill ska kunna gå inom. Genom att första våningen är i glas lyfter det också byggnaden från marken och ger den en lättare känsla. Material som trä är dock inte det som traditionellt återfinns på platsen, men är lika mycket spegling av vår samtid som biblioteket i sitt glas och betong var när det byggdes i början av 2000-talet.

0 5 10 20 m



SEKTION A-A

Sektionen skär igenom saluhallen och träverkstaden i första plan och makerspacen samt kontoret på andra våningen. Passagen som går igenom byggnaden tillåter människor att använda torget för att passera igenom så att det inte blir en återvändsgränd på platsen. Här är också de olika zonerna som bildas i det urbana rummet synliga. Till vänster kopplar saluhallen och kontoret till den lummiga kapsylparken och blir en grön zon mot stadens myller. Till höger syns det hur verkstäderna fortsätter ut utomhus och

rummet som uppstår mellan teatern och Österskans. Byggnaden ska inte skapa några barriärer, utan invitera till möten och att leda folk in på området. Det är inte längre en asfaltsöken utan ett urbant rum som används av människor - för människor.

REFLEKTIONER

Det ursprungliga hotellförslaget var ett stort projekt som väckte mycket känslor hos Halmstads invånare och som skapade en polariserad och något infekterad debatt. I och med den tidvis något hetsiga diskussionen runt det så har jag som följd ibland oavsiktligt varit försiktig kring vissa ämnen för att inte trampa på någons tår - något som egentligen är omöjligt att undvika när man arbetar med den här typen av frågor. Alla kommer inte att bli nöjda och så är det med all arkitektur. Förhoppningen är istället att så en idé för en plats som ger mer än den tar, som stöttar lokalsamhället och som bidrar till Halmstad i det långa loppet.

Hotellförslaget skapades av ett stort team av människor. Inte bara White Arkitekter och kommunen, utan alla människor och experter runt omkring Österskans. Det bygger på en mängd förundersökningar av olika slag i områden jag inte hade kunskap, tid eller möjlighet att sätta mig in i. Det var inte ett realistiskt mål för mig att ta hänsyn till alla dessa aspekter och jag fick istället arbeta med de parametrar som var mest väsentliga för mitt eget projekt. Särskilt då ett par av förundersökningarna var väldigt specifika för just det förslaget och området snarare än den delen av Österskans som jag valde att arbeta med.

Österskans kom att bli ett interdisciplinärt projekt där jag arbetar i flera olika områden. Arkitektur, sociologi, psykologi, stadsplanering, landskapsarkitektur etc. Listan är lång och jag hade bara möjlighet att snudda vid ytskiktet av de flesta av dessa discipliner - men projektets tvärvetenskaplighet var nödvändig för att få en sanningsenlig och relevant helhetsbild samt för att kunna designa ett nytt projekt som tar sig an platsen på en mer holistisk nivå än vad som annars hade varit möjligt. Faktumet att det vanligtvis hade varit ett stort team av många människor med olika professioner som arbetar på den här typen av projekt kvarstår och redan från början insåg jag att jag inte skulle kunna designa en offentlig plats av den här storleken på detaljnivå själv. Kompromisser fick göras längs med vägen för att nå dit jag ville. Ekonomi var en av de saker som jag valde att inte ha som huvudprioritet för att istället fokusera på social hållbarhet, inkludering och aktivering av lokalsamhället. Ännu en gång vill jag också understryka att mitt mål med det här projektet

inte var att skapa populistisk arkitektur. Det är istället en undersökning i vad som hade kunnat fungera för Österskans utifrån intervjuer, undersökningar och applicering av placemaking.

En av frågorna som jag stötte på var ifall det var nödvändigt att det var just en byggnad som skulle designas på platsen. Kan det istället vara ett landskap eller ett torg? Eftersom detta är ett examensarbete i arkitektur var det den naturliga vägen att gå i det här projektet. Konceptet hade kunnat vara annorlunda, men jag tror att om det området inte hade fått någon form av byggnad så hade det varit svårt att aktivera Österskans på ett sätt så att det kändes tryggt under dygnets alla timmar. Trygghet var trots allt en av aspekterna som kommunen tryckte på under markanvisningstävlingen och vissa problem hade uppstått om Picasso- och Kapsylparken hade blivit ett långt grönområde istället. Att Österbro ligger där det gör innebär att området är en knutpunkt och en viktig passage mellan väst och öst.

FRAMTIDA ÖSTERSKANS

Förslaget som jag har presenterat i det här arbetet är väldigt programspecifikt. Det medför både för- och nackdelar, men frågan angående framtida bruk lyftes under diskussionen. Vad händer platsen över tid? Och vad sker med en byggnad med så specifika funktioner om aktörerna ändras eller byts ut? De två övre våningarna är enklare att ha och göra med i det fallet då det kan transformeras om till kontor, arbetsrum, lektionssalar etc. De två trappuppgångarna underlättar för det och rummen är relativt flexibla. Markplan hade krävt lite mer fundering och planering för att lösa frågan om förändringar i framtida bruk, men jag tror absolut att det är möjligt.

TACK

Ett stort tack till alla som har hjälpt till och stöttat mig i den här processen. Utan er hade det inte varit möjligt. Tack till Pia Arborelius och Olof Selldén som tog sig tid att berätta om Österskans, processen och era egna funderingar kring ämnet. Era insikter och kunskap har varit ovärderliga. Jag vill också tacka min examinator Catharina Sternudd för dina visa råd och kommentarer som var till stor hjälp för att klara av arbetet. Sist men inte minst måste jag tacka min handledare Andreea Marcu. Du har en fantastisk förmåga att se allt och komma med konstruktiv kritik - jag är alltid lika imponerad över hjälpen jag får. Våra samtal och handledningar har varit givande och ofta med en del humor. Jag kunde inte ha haft en bättre handledare i det här projektet.

KÄLLFÖRTECKNING

LeGates, R.T. and Stout, F. (2015) *The city reader*. 6:e utgåvan. Routledge (Routledge urban reader series). <https://search.ebscohost.com/login.aspx?direct=true&AuthType=ip,uid&db=cat07147a&AN=lub.4965033&site=eds-live&scope=site> (Accessed: 6 March 2023)

Perrault, E. och et al. (2020) *Placemaking in the Nordics*. https://linkarkitektur.com/sites/default/files/paragraph/field_files/Handbok%20i%20nordisk%20placemaking.pdf

Halmstads kommun. (2022) *ÖSTERSKANS I NYA SAMMANHANG*.

Norconsult tillsammans med Ramboll. (2022) *Kulturmiljöutredning och konsekvensbedömning tillhörande granskningshandling. Detaljplan Österskans 1 m. fl., Halmstad*. <https://www.halmstad.se/halmstadvaxer/aktuella/Projekt/hotellpaosterskansavbrutenplan.11746.html>

Halmstads kommun. (2017) *Inbjudan Markanvisningstävling Österskans, Halmstad*. <https://www.arkitekt.se/tavling/markanvisningstavling-hotell-halmstad/>

Halmstads kommun. (2018) *PROJEKTGRUPPSUTLÅTANDE. Markanvisningstävling för hotell med restaurang och konferens samt saluhall på Österskans i Halmstad*. <https://docplayer.se/106045019-Projektgruppsutlatande-markanvisningstavling-for-hotell-med-restaurang-och-konferens-samt-saluhall-pa-osterskans-i-halmstad.html>

Hallberg, P och Tegnstedt, Stina. (2019) *ARKEOLOGISK FÖRUNDESRÖKNING 2019, ÖSTERSKANS*. <https://www.halmstad.se/download/18.618b186d184a47f395722ec/1669633932981/Arkeologisk%20f%C3%B6runder%C3%B6kning%202019.pdf>

Forsberg, A. (2018) *Skruvad hotellbyggnad vinnare på Österskans*. *Hallandsposten*, 27 mars. <https://www.hallandsposten.se/nyheter/halmstad/skruvad-hotellbyggnad-vinnare-p%C3%A5-%C3%B6sterskans-1.5466191>

Wester, M för Sweco. (2020) *TRAFIKUTREDNING ÖSTERSKANS*. <https://www.halmstad.se/download/18.618b186d184a47f395722f1/1669633933501/Trafikutredning.pdf>

Karlsson, M. (2020) *Vänd Halmstad mot Nissan - och mot framtiden*. <https://www.hallandsposten.se/%C3%A5sikter/ledare/v%C3%A4nd-halmstad-mot-nissan-och-mot-framtiden-1.33209247>

Ahlberg, U. (2021) *Han har ritat det omstridda hotellet: "En länk mellan city och Österskans"*. *Hallandsposten*. 26 november. <https://www.hallandsposten.se/nyheter/halmstad/han-har-ritat-det-omstridda-hotellet-en-l%C3%A4nk-mellan-city-och-%C3%B6sterskans-1.60073201>

Halmstads kommun. (2022) *Valresultat folkomröstning om Österskans*. <https://www.halmstad.se/kommunochpolitik/politikochdemokrati/paverkaninsynochdelaktighet/valresultatfolkomrostningomosterskans.10476.html>

Project for Public Spaces, Inc. (2022) *Placemaking: What if We Built Our Cities Around Places?* https://uploads-ssl.webflow.com/5810e16f8e876ce6bcbdb86e/6335ddc88bf7f29ec537d49_2022%20placemaking%20booklet.pdf

Boverket. (2022) *Placemaking - gemensamt platskapande*. <https://www.boverket.se/sv/samhallsplanering/stadsutveckling/brottsforebyggande-och-trygghetsskapande-atgarder/metoder/kunskapsinhamtning/placemaking/>

Project for Public Spaces. (2023) *What is Placemaking?* <https://www.pps.org/article/what-is-placemaking>

Project for Public Spaces. (2023) *The Power of 10+*
<https://www.pps.org/article/the-power-of-10>

BILDKÄLLOR

Föreningen Gamla Halmstad <https://gamlahalmstad.se/>

Hallands konstmuseum <https://digitaltmuseum.se/011014574886/osterskans>
och <https://digitaltmuseum.se/011014575127/osterskans>

Halmstads kommun (2022) ÖSTERSKANS I NYA SAMMANHANG

Halmstads kommun <https://www.halmstad.se/halmstadvaxer/aktuella/projekt/hotellpaosterskansavbrutenplan.11746.html>

Halmstadkartan <https://karta.halmstad.se/>

White Arkitekter <https://whitearkitekter.com/se/nyheter/%E2%80%8Bwhite-vinner-markanvisningstavling-osterskans-halmstad/>

Lantmäteriets historiska kartarkiv <https://www.lantmateriet.se/historiskakartor>

Wikipedia https://commons.wikimedia.org/wiki/File:Ing%C3%A5ng_kapsylpark.jpg

CK Travels <https://www.cktravels.com/taiwan-night-markets-photo-essay/>

Jacintha Verdegaal <https://urbanpixels.com/weekend-brighton-video/>

Röda Korset <https://www.rodakorset.se/>

Land Collective <https://land-collective.com/projects/eskenazi-health-hospital/>

Steinberg Hart <https://www.forbes.com/sites/mariaklawe/2020/12/02/creating-a-college-makerspace/>

Halmstads Teater <https://www.halmstadsteater.se/halmstads-teater/evenemang/evenemangskalender>

Lasse Olsson <https://www.sokfotograf.se/lasseolsson/stadsbiblioteket-halmstad>

Linus Kamstedt Lindholm <https://www.hallandsposten.se/nyheter/halmstad/film%C3%A4ger-p%C3%A5-nolltrefem-i-veckan-1.77001504>

Design Public <https://cdn.shopify.com/s/files/1/1520/8686/files/003.jpg?v=1683202607>