

v e m o d e t s p a v i l j o n g

*Förslag till Sveriges nationella
paviljong för Venedigbiennalen genom
dramaturgisk sekvensering*

examensarbete av andré lundin



LUNDS
UNIVERSITET

AAHM01
Examensarbete i arkitektur
Degree Project in Architecture
LTH 2023

Vemodets Paviljong / Pavilion of Melancholia

Författare: André Lundin
Examinator: Jesper Magnusson
Handledare: Nina Aronsson

a b s t r a k t

På gående fot färdas man hastigt mellan kontinenterna. Venedigbiennalen är en plats där länder kan se världen och samtidigt synas för världen. Sedan 1895 har Biennalen samlat världens främsta konstnärer och arkitekter. Sverige delar en paviljong med Norge och Finland, vilket innebär konstnärliga kompromisser och att Sveriges enbart deltar var tredje biennial.

Examensarbetet föreslår en svensk nationell paviljong i biennialområdet, Giardini. Paviljongen skulle innebära att Sverige, Norge och Finland hade haft separata paviljonger då Finland har en egen nationell paviljong. Den svenska paviljongen tar hänsyn till den unika lokala kontexten och framförallt Sveriges kultur, då den är en plats för världen att uppleva Sverige. Efter analys bedöms det svenska vemodet vara mest karakteristiskt för den svenska kreativiteten.

En ny metod utvecklas för att översätta konst till arkitektur. Begreppet "dramaturgisk sekvensering" myntas och blir ett sätt att tolka musik, lyrik, film och teater och omvandla det till arkitektur och rumsliga upplevelser. Begreppet knyter an till den dramaturgiska kurvan, Gaston Bachelards teori om "den poetiska bilden" och Gordon Cullens sekvenser. Tranströmers dikt "Allegro" tolkas genom dramaturgisk sekvensering som grund för förslaget till den svenska nationella paviljongen.

a b s t r a c t

Traveling by foot, one swiftly moves between continents. The Venice Biennale is a place where countries can see the world and, at the same time, be seen by the world. Since 1895, the Biennale has brought together the world's leading artists and architects. Sweden shares a pavilion with Norway and Finland, which means artistic compromises and Sweden's participation only every third Biennale.

The thesis proposes a Swedish national pavilion in the Biennale area, Giardini. The pavilion would mean that Sweden, Norway, and Finland had separate pavilions, as Finland already has its own national pavilion. The Swedish pavilion takes into account the unique local context and, above all, Sweden's culture, as it is a place for the world to experience Sweden. After analysis, Swedish melancholy is deemed the most characteristic of Swedish creativity.

A new method is developed to translate art into architecture. The concept of "dramaturgical sequencing" is coined as a way to interpret music, poetry, film, and theater and transform them into architecture and spatial experiences. The concept is connected to the dramatic curve, Gaston Bachelard's theory of "the poetic image," and Gordon Cullen's sequences. Tranströmer's poem "Allegro" is interpreted through dramaturgical sequencing as the foundation for the proposal of the Swedish national pavilion.

Tack till Jesper och Nina för eggande diskussioner. Tack Daniel och Fabian för att ni kommit med input och kloka tankar. Tack till Östersjösten och Johan Sundberg för att jag fick ta del av era materialbibliotek. Tack även till min familj för stöd och korrekturläsning samt ett extra tack till morfar som körde från Berlin mitt i natten för att närvara på examenspresentationen.

innehållsförteckning

<i>introduktion</i>	7
innehållsförteckning	7
målsättning	8
frågeställningar	8
metod	9
avgränsningar	9
<i>förutsättningar</i>	10
det permanenta laboratoriet	10
venedig	12
giardini	14
den förbjudna parken	22
en nations kreativa särart	24
guldlejon och paviljonger	25
samspel konst och paviljong	29
fehns tveeggade svärd	29
giardinis sista tomt	32
stendhals syndrom	37
<i>sveriges kreativa särprägel</i>	38
nationens svårfångade identitet	38
kulturkanons dilemma	40
individualism och progressivitet	43
det svenska vemodet	44
vemod i arkitekturen	51
<i>byggandens poesi</i>	54
den poetiska bilden	54
dramaturgisk sekvensering	60
bakgrund	60
förutsättningar	60
urval utifrån atmosfär	60
analys och sekvensering	62
realisering	62
tillämpning	64
<i>gestaltning</i>	70
<i>diskussion</i>	102
<i>referenser</i>	104

m å l s ä t t n i n g

Målsättningen med examensarbetet är att utforska möjligheterna till att etablera en svensk nationell paviljong till Venedigbiennalen. I samband med detta undersöks frågan om hur man representerar en nation genom arkitektur och hur man kan förhålla sig till både den lokala kontexten och den nationella kulturen. Detta genom att förhålla sig till landets konst och kultur istället för arkitekturreferenser. Frågeställningarna ska utmynna i ett gestaltande förslag till en svensk paviljong i Giardini, Venedig.

f r å g e s t ä l l n i n g

Vad är Sveriges kreativa särprägel?

Hur kan konst och kultur omsättas i arkitektur?

m e t o d

Den svenska kreativa särprägelns undersöks dels genom att studera svensk kultur och konsthistoria. Den svenska kulturen jämförs sedan med andra länder som representeras på Venedigbiennalen genom analys av texter skrivna kring de andra paviljongerna. En tolkning av Sveriges kreativa särprägel ges utifrån detta.

Vidare tolkas Sveriges kreativa särprägel genom en ny designprocess som etableras, "dramaturgisk sekvensering". Metoden bygger på att skapa en dramatisk upplevelse genom rumslig sekvensering. Detta bygger på Aristoteles syn på dramaturgi, Gordon Cullens analytiska sekvenser och Bachelards syn på "den poetiska bilden". Detta mynnar ut i ett gestaltande förslag med mål att fånga den svenska kreativa särprägelns i en paviljong.

avgränsningar

Den svenska kulturen är omöjlig att sammanfatta i en mening, byggnad eller bild. Carsten Thau, den danske arkitekturteoretikern och filosofen skriver att de nationella paviljongerna ska återspegla en "nations kreativa särart" (Thau 2013). Därför fokuserar analysen på att hitta en av många vinklar som beskriver vad som är särskiljande svenskt. Denna analys görs utifrån kontexten av Venedigbiennalen. En särpräglade bild kommer att beskrivas utifrån analysen. En tydlig analys är tänkt att ge ett mer koherent narrativ och en starkare arkitektur. Den kärnfulla, avskalade och poetiska arkitekturen är särpräglade för paviljongerna i Giardini.

Analysen av kontexten fokuserar främst på Giardini. Venedig har en unik historia och arkitektur men för att ge plats till övriga delar i rapporten har beskrivningar av Venedig hållits korta. En stor del av teoribildningen redovisas inte i rapporten eftersom den bedöms vara mer praktiskt orienterad. Analysen bestod av detaljstudier av konsthallar, inläsning kring ljus i konsthallar och utställningsdesign. Denna kunskap har istället integreras i designen av paviljongen. Detta för att ge plats åt rapportens centrala fokus som är den "dramaturgiska sekvenseringen", analysen av svensk kreativ särprägel samt det gestaltande förslaget.

f ö r u t s ä t t n i n g a r

det permanenta laboratoriet

Konstbiennalen i Venedig och arkitekturbiennalen är enligt många de viktigaste utställningarna i världen för samtida konst och arkitektur (Martini 2005). Konstbiennalen har pågått varannat år sedan 1895 och arkitekturbiennalen varannat år sedan 1970. Venedigbiennalen har beskrivits av den venetianska konsthistorikern Vittoria Martini (2005) som "det permanenta laboratoriet" där nya idéer skapas och där arkitekturdiskursen formas. Det är en plats där unga konstnärer och arkitekter kan synas på en internationell scen och få utbyten med andra framstående arkitekter och konstnärer. Det är också en plats där nationer kan visa upp sig inför kulturvärlden för att påverka den internationella diskursen i aktuella frågor genom mjuk diplomati.



(Figur 1) Den nordiska paviljongen



(Figur 2) Danmarks paviljong 2021

venedig

Venedig har en lång historia av att vara en mötesplats för olika kulturer. Staden växte dock omgångsvis fram ur lagunen (Jonsson 2000). Venedig är uppdelat i sex distinkta områden där Biennalen ligger i Castello, det gamla militära området av Venedig. Staden är byggd på vattnet och står på miljontals träpålar i ek och alm som slagits ner i den leriga sandbotten.

Efter Roms fall ville Venedig fylla det maktvakuum som skapats (Jonsson 2000). Staden expanderade och byggde Arsenale där handelsskepp och stridsskepp konstruerades. Venedig deltog i korståg där de bland annat, år 827, hämtade St. Markus kropp från Alexandria i Egypten för att locka pilgrimer till staden (Jonsson 2000). Sjöfarten och handeln gav influenser från både öst och väst vilket präglade Venedigs kultur och arkitektur. Byggnaderna har ofta en textil, orientalisk, särprägel som minner om textilier från arabländerna (Eiler Rasmussen 1964). I mötet med den romerska och gotiska arkitekturen har detta skapat en helt egen arkitekturstil. Venedig har under flera sekel influerat arkitekturen över hela världen genom sin öppenhet för besökare samt de arkitekturteoretiker som skrivit om staden, inte minst John Ruskin i sin kanoniska bok "Stones of Venice" men även andra stora teoretiker som Andrea Palladio och Stein Eiler Rasmussen.

Idag är Arsenale en del av Venedigbiennalen, byggnaderna där de gamla stridsskeppen byggdes inrymmer idag konst och arkitekturutställningar. Pilgrimerna har till stor del ersatts av turister. Handel, pilgrimer och Biennalen har dock gjort att Venedig behållit sin roll som kulturellt center i världen. En plats där öst och väst möts och där innovation skapas i syntesen av de olika influenserna. De länder som varit en del av utbytet i Venedig har ofta berikats.



(Figur 3) Karta över Venedig med Giardini markerat

giardini

Giardini della Biennale, som betyder Venedigbiennalens trädgårdar, är en park i Castello som anlades av Napoleon Bonaparte på 1800-talet (Eichhorn 2022). I parken ligger 29 paviljonger som hör till olika nationer och en bokpaviljong. Den första paviljongen byggdes 1896 av Belgien och idag är nästan samtliga länder i Europa representerade med en paviljong. Flera andra stora nationer har en paviljong i Giardini. Nationerna är fria att ställa ut konst och arkitektur i samband med Venedigbiennalen och det är ett sällsynt tillfälle att lyfta fram nationen samt konstnärer och arkitekter i ett sådant viktigt kulturellt sammanhang.





- 1. Huvudpaviljongen
- 2. Nederländerna
- 3. Belgien
- 4. Spanien
- 5. Stirlings bokpaviljong
- 6. Finland
- 7. Ungern
- 8. Island

- 9. USA
- 10. Norden
- 11. Danmark
- 12. Schweiz
- 13. Venezuela
- 14. Ryssland
- 15. Japan
- 16. Sydkorea

- 17. Tyskland
- 18. Kanada
- 19. Storbritannien
- 20. Frankrike
- 21. Tjeckien
- 22. Uruguay
- 23. Australien
- 24. Brasilien

- 25. Grekland
- 26. Rumänien
- 27. Polen
- 28. Venedig
- 29. Egypten
- 30. Serbien
- 31. Österrike
- 32. Site (café/spons)



(Figur 4) Siteplan över Giardini 2023



(Figur 5) Ungerns paviljong



(Figur 6) Danmarks paviljong



(Figur 7) Venezuelas paviljong av Carlo Scarpa



(Figur 8) Belgiens paviljong, 1907



(Figur 9) Belgiens paviljong, 1910



(Figur 10) Belgiens paviljong, 1930

Paviljongerna återspeglar ofta ländernas kreativa särprägel och man kan även se hur politik, arkitekturtrender och grannbyggnader också påverkat paviljongerna genom historien. Som nämnts ovan var Belgiens paviljong den första i parken och var ursprungligen tungt utsmyckad i jugendstil (Basilico & Erngaard 2013). Byggnaden tog inspiration från den österrikiske arkitekten Josef Hoffmann och den wienska arkitekturen (Belgian Pavilion 2021). Redan efter 7 år genomgick byggnaden sin första transformation där en fris och skulpturer togs bort. Att byggnaden, som symbol för Belgien, representerade Österrikes arkitektur har följt med byggnaden ända fram till idag. Vid tre separata tillfällen har paviljongen byggts till och skalats av. Idag har byggnaden en modernistisk fasad som ritades av den venetianska arkitekten Virgillio Vargot 1947 (Verschaffel 2013).



(Figur 11) Belgiens paviljong, 2022



(Figur 12) Prisade utställningen "Germania", 1993

Kopplingen mellan en nations självbild och den nationella paviljongen i Giardini yttrar sig tydligt även i den tyska paviljongen. Under 1930-talet övertalade konstprofessorn Adolf Ziegler nazistregimen att bygga om den nationella paviljongen och lägga till tre rum i bakkant (Haspel 2012). Hitler besökte paviljongen och lät även lägga till ett marmorgolv. Tyskland ansökte 2010 om att få riva sin paviljongen för att bygga upp en ny. Den tyska arkitekturprofessorn Jörg Haspel (2012) skriver:

“The pavilion building is not exactly considered an advertisement of the cultural and architectural foreign policy of the Federal Republic of Germany”

Rivningen stoppades emellertid av Italien som hänvisade till att byggnaden är skyddad under lag att bevaras som ett historiskt monument, på samma sätt som nazistbyggnader i Tyskland ska bevaras (Haspel 2012). Under konstbiennalen 1993 gjorde Hans Haacke en utställning vid namn “Germania”. Konstnären hängde upp bilder från Hitlers besök till paviljongen och lät slå sönder det marmorgolv som diktatorn beställt (Haspel 2012). Utställningen belönades med Guldlejonet som tilldelas den nationella paviljong som gör den bästa utställningen för året. Tyskland har vid flera tillfällen tagit avstamp i sin totalitära och laddade byggnad för att ha kritiska samtal kring nationens identitet och självbild. Detta har bidragit till att Tyskland vunnit flest Guldlejon av alla nationer.

Tysklands outtalade styrka är alltså att de kan ha en kritisk dialog med sin paviljong. Den är en fysisk representation av den mörka del av Tysklands historia som de länge kommer behöva förhålla sig till. Även om tyskarna själva vill riva byggnaden är det just byggnadens historia, som katalysator för diskussion, som skapat några av de starkaste och mest minnesvärda utställningarna i Giardini. Om uppfattningen kring den föreslagna svenska paviljongens bakgrund skulle ändras ger det en möjlighet till konstnärligt ifrågasättande för framtida utställningar.

den förbjudna parken

Giardini är en av få gröna platser i Venedig men det avskilda läget tillsammans med avstängningarna för Biennalen gör att parken bara upplevs under sommarhalvåret av Biennalens besökare. Det finns en inneboende motsättning i de skarpa kontrasterna mellan livfullheten på sommaren och det övergivna på vintern. Något som bara en liten mängd personer får uppleva. Under vinterhalvåret är parken avspärrad och övervakad av kameror och beväpnade vakter (Martini 2005). Upplevelsen av de övergivna paviljongerna beskrivs av flera namnkunniga arkitekter i boken *Common Pavilions*. Den koreanska arkitekten och MIT-professorn Hyungmin Pai beskriver kontrasten mellan sommar och vinter som (Pai, 2012):

“The Giardini is a strange kind of city. During the Biennale, it is a bustling garden city of small museums. Otherwise, during long periods of inactivity, it feels like a luscious necropolis of large mausoleums.”

Under en studieresa under våren 2023 kom jag in i området som genomgick landskapsarbeten. Vissa byggnader var igensatta med plywood för att skydda mot vandalism medan andra stod öppna och tomma. Den nordiska paviljongen stod öppen och blottad. I min mening gör sig den nordiska paviljongen bäst utan några människor eller utställda verk. Vad som däremot blev tydligt var att parken hade en stark dragningskraft. Den gröna lungan i den kompakta staden och de vackra fristående byggnaderna. Viljan till att öppna upp parken under vinterhalvåret väcktes.

För att kunna öppna upp parken krävs dock en verksamhet som kan förse parken med personal som också kan övervaka byggnaderna. Därför behöver området generera inkomster för att det ska vara försvarbart att öppna upp det året runt. Jane Jacobs idé om “Eyes on the street” skulle kunna tillämpas då människor kan fungera som civila övervakare av parken (Jacobs 1961).



(Figur 13) Nordiska paviljongen, egen bild

en nations kreativa särart

Den danske arkitekturprofessorn Carsten Thau (2012) beskriver hur en lyckad nationell paviljongerna ska besitta tre egenskaper.

- 1. Representera en obestridlig arkitektonisk upplevelse.*
- 2. Återspegla ett lands kreativa särart.*
- 3. De interiöra rummen ska fungera som katalysator för konsten och kunna hålla fram det som ställs ut samtidigt som den utgör en stark autonom arkitektur.*

Att återspegla en nations kreativa särart visar sig som i Belgiens fall vara viktigt för att byggnaden inte ska förändras i efterhand. Arkitekturbiennalen 2014 kurerades av Rem Koolhaas och hade deltiteln "Absorbing Modernity" (Horton 2014). Utställningen pekade på hur modernismen påverkat Giardini och arkitekturen runtom i världen. Koolhaas bad de 60 utställande länderna att reflektera över "hur modernismen raderat nationell karaktäristik till förmån för en nästan universell tillämpning av ett enskilt modernt språk" (översatt) (Watanabe 2014). Koolhaas menade att innan modernismen fanns det en större variation och spridning av kulturella influenser inom arkitekturen och att modernismen slätade över mycket av den kreativa särarten.

I Giardini påverkade strömningen bland annat Ungerns paviljong. Reliefer som beskrev Ungerns kultur och historia täcktes över med vit puts och det karaktäristiska sadeltaket togs bort till förmån för ett platt modernistiskt tak. I efterhand har Ungern byggt om paviljongen och gett byggnaden ett nytt formstarkt tak i grönt glaserat tegel (Figur 5). Frågan om den kreativa särarten blir därför aktuell när detta förslaget till den svenska nationella paviljongen ska skapas. På vilket sätt särskiljer sig Sverige från andra länder och varför? Hur kan det yttra sig arkitektoniskt?

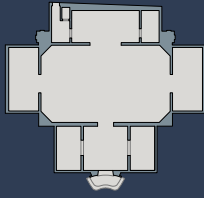
guldlejon och typologier

Varje år delas Guldlejonet ut till den nation som skapat den bästa utställningen i sin paviljong. Konstbiennalen beskrivs ofta som "Olympics of the Art World". Det är en av få kvantifierbara konstupplevelser. Giardinis långa historia med de priser som delats ut ger en unik möjlighet att kvantifiera hur byggnadstypologier påverkar förutsättningarna för vinstbringande utställningar. Det blir alltså möjligt att få en fingervisning om vilken plantypologi som gör sig bäst för en liten konsthall. Jag har kategoriserat paviljongsbyggnader i fyra olika typologier utifrån deras rumssekvens. Detta ska användas för att undersöka vilken typ av byggnad som ger starkaste upplevelsen av konsten. De fyra kategorierna är: parallella rum, rundgång, öppen och hybridlayout.

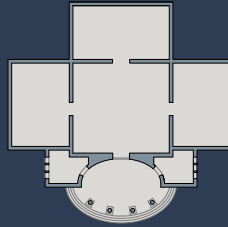
Nationerna delas in i kategorierna och sedan summeras Guldlejonen för bästa nationella paviljong för att undersöka om det finns något som indikerar samband mellan vilka typer av paviljonger som gett bäst utfall gällande priser. Det finns ett visst bias i att stormaktsländerna byggt paviljonger tidigt och att de klassiska paviljongerna oftare har en rundgång som rumslig sekvens. Däremot har mindre länder som Lettland och Armenien vunnit priser för bästa nationella paviljong senaste åren. De två länderna finns dock inte representerade i Giardini. Enbart de länder som har nationella paviljonger i Giardini räknas med för att kunna bedöma korrelationen mellan priser och paviljongstypologi.

Det man ser av redovisningen på sida 26-27 är att de paviljonger som har en rundgång har presterat 8 gånger bättre än de med öppen planlösning. Detta skulle kunna bero på att konsten i byggnaderna med rundgång kan bygga upp ett narrativ som delas in rumsligt. Detta är något att beakta för gestaltningen i den senare delen av arbetet.

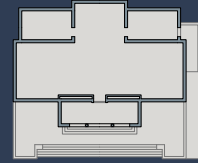
Paralell
3 vinster



Belgien
0 vinster



Frankrike
3 vinster

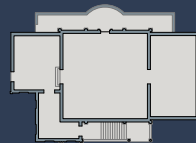


Grekland
0 vinster

Rundgång
8 vinster



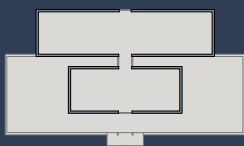
Danmark
0 vinster



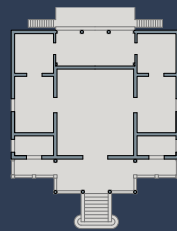
Ryssland
0 vinster



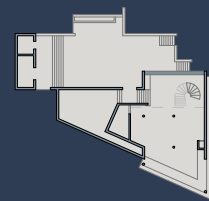
Schweiz
0 vinster



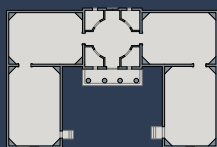
Brasilien
1 vinst



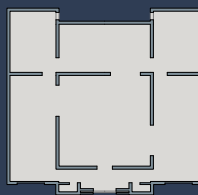
Storbritannien
1 vinst



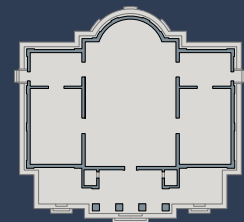
Israel
0 vinster



USA
2 vinster



Spanien
0 vinster

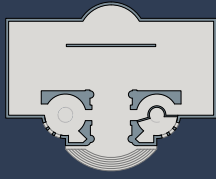


Tyskland
4 vinster

(Figur 14)

Öppen sekvens

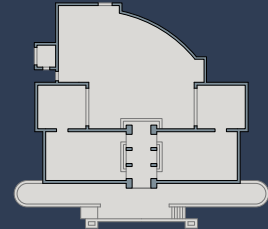
1 vinst



Ungern
1 vinst



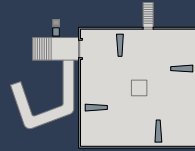
Venezuela
0 vinster



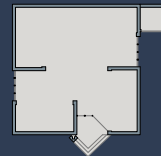
Österrike
0 vinster



Kanada
0 vinster



Japan
0 vinster



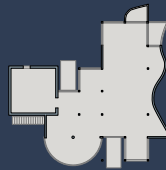
Nederländerna
0 vinster

Öppen

1 vinst



Finland
0 vinster



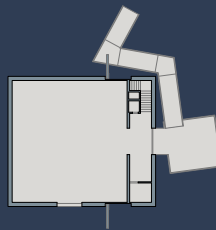
Korea
0 vinster



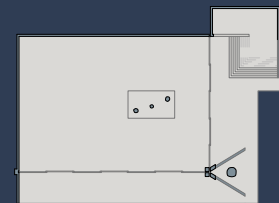
Uruguay
0 vinster



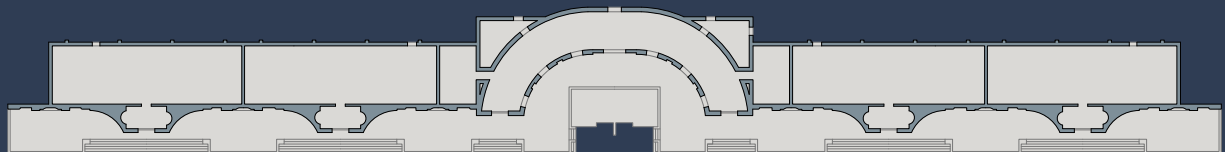
Tjeckien
0 vinster



Australien
0 vinster



Norden
0 vinster



Serbien
0 vinster

Egypten
1 vinst

Polen
0 vinster

Rumänien
0 vinster



(Figur 15) Lettlands temporära paviljong utanför Giardini



(Figur 16) Danmarks paviljong, 2022

samspel konst och paviljong

Den tredje punkten på Carsten Thaus (2012) lista över vad en bra paviljong ska bestå av är att de interiöra rummen ska fungera som en katalysator för konsten och kunna hålla fram det som ställs ut samtidigt som den utgör en stark autonom arkitektur. Byggnaden ska alltså kunna bearbetas och konstnärer ska kunna göra ingrepp på byggnaden, samtidigt som byggnaden ska behålla sin värdighet. Karaktär i geometri tror jag gör att byggnaden kan behålla sin essens medan ytskikt kan förändras. Den tyska paviljongen grävdes ut av Maria Eichhorn under konstbiennalen 2022 som en markering mot byggnadens fascistiska arv. Utställningen belönades med Guldejonet för bästa nationella prestation. Installationen tar inspiration av en utställning från 1986 då Chris Burdens lät golvet i Museum of Contemporary Art i Los Angeles grävas ut (Ruseth 2022). Den tyska paviljongen kunde trots ingreppet behålla sin karaktär på grund av sin starka geometri och högt placerade ljusinsläpp.

fehns tveeggade svärd

Sverige delar paviljong med Norge och Finland och i den nordiska paviljongen som ritades av Sverre Fehn. Byggnaden är öppen och ljus. Den är unik i sin modernistiska men tidlösa karaktär och passar in i bredvid USA och Danmarks klassiska byggnader med sina smala betongbalkar. I mitten av byggnaden står tre stora träd som växer upp genom ett hål i taket. Flera arkitekter beskriver hur paviljongen fångar det nordiska skugglösa ljuset (Basilico & Erngaard 2013).

Trots detta kommer inte den svenska eller skandinaviska konsten till sin fulla rätt i paviljongen. Ljuset och öppenheten gör det svårt att skapa en mörkare atmosfär i paviljongen. Den svenska konsten brukar gå mer i moll och många svenska konstnärer använder digitala medium som inte lämpar sig i paviljongen. Större verk får inte heller plats i den horisontella byggnaden som

har ett tak som bitvis är helt öppet. Byggnaden leder även till konflikt mellan länderna vilket synliggjordes under utställningen 2016 då paviljongen byggdes om som ett terapirum för de tre vitt skilda länderna (Basulto & Tyler-Foster 2016). Detta leder också till att Sverige enbart har möjlighet att ställa ut vart sjätte år i det viktigaste sammanhanget för samtida konst respektive arkitektur. Den nordiska paviljongen har aldrig belönats med något Guldlejon.

Fehns paviljong blir på så vis ett tveeggat svärd. En vacker paviljong där byggnaden tar fokus från konsten, en plats där Sverige får ställa ut men alldeles för sällan. Det är en plats för Sverige att komma till tals men möjligheten begränsas av de politiska kopplingarna till Finland och Norge. Sveriges vetenskapliga historia, industriella arv och politiska ställningstaganden är något som skiljer sig från Finland och Norge. De andra länderna har helt andra nationella identiteter och de politiska frågorna som finns i de tre länderna är vitt skilda. Sverige och Finland kan inte relatera till Norges dubbla inställning till oljan. Lika lite som Norge och Finland kan förhålla sig till Sveriges nya politiska landskap. De intressanta kulturella beröringspunkterna mellan Sverige, Norge och Finland är inte så många vilket lett till att trä och samisk kultur ofta varit teman för paviljongens utställningar. Danmark däremot är friare att skapa fritt i sin egna paviljong där de inte begränsas politiskt av andra.

Finland har en egen separat paviljong ritad av Alvar Aalto och är det enda land i Giardini som är representerat med två paviljonger. Detta beror på att Alvar Aaltos paviljong var tänkt att stå i två år men år 2023 har den funnits i 67 år. För det fall Sverige skulle inrätta en egen nationell paviljong, kan Norge ensamt vara ansvariga för den Nordiska och Finland enbart använda sin egna



(Figur 17) Nordiska paviljongen



(Figur 18) Finlands paviljong av Alvar Aalto

nationella paviljong. En svensk paviljong skulle ge oss större konstnärlig frihet. Venedigbiennalen är en plats där konstnärer och arkitekter kan växa samtidigt som de kan bygga relationer med andra internationella utställare. En egen svensk paviljong skulle kunna skapa förutsättningar för en mjuk form av diplomati av svenska värderingar.

giardinis sista tomt

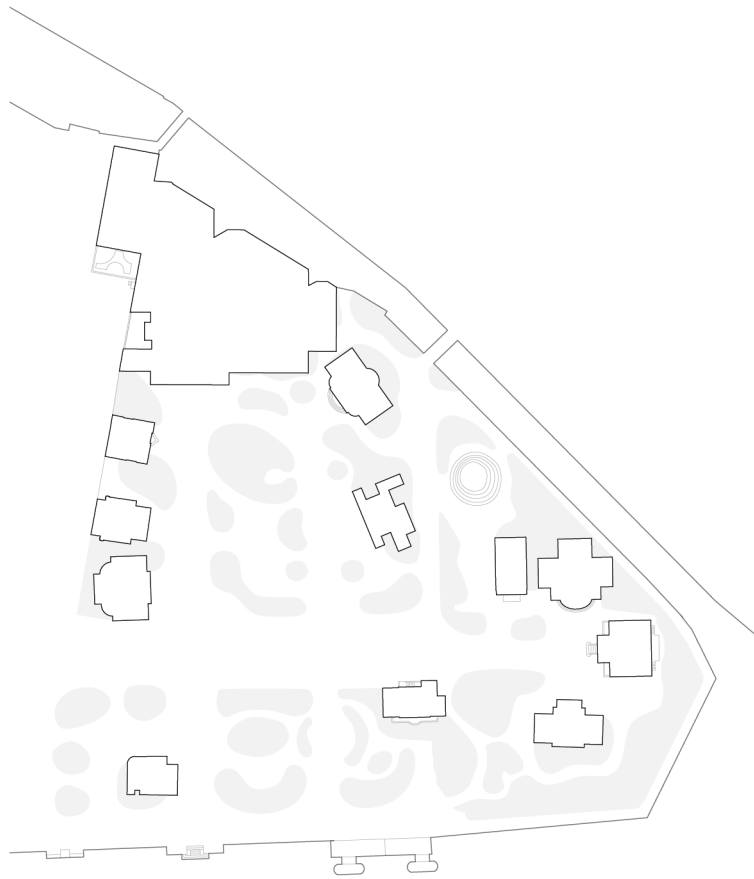
Många gånger under historien har paviljonger byggts på vad som kallats "den sista tomten i Giardini" (Talamini 2017, Thau 2012). Uppfattningen om när parken är färdigbyggd har alltid varit i förändring. Redan när den danska paviljongen skulle byggas 1930 var det sagt att Giardini inte skulle bebyggas mer (Thau 2012). Den danska arkitekten Carl Brummer övertalade dock de venetianska politikerna med sitt klassicistiska förslag i Palladiansk ordning. Byggnaden fördubblades i storlek under 1960-talet med en tillbyggnad i modernistisk tappning. Detta efter att en hel boulevard av paviljonger hade skapats bakom den danska. Giardinis typologi har över tid förändrats från fristående paviljonger i park till kluster av paviljonger omgivna av grönska.

Urbana strukturer har istället uppstått i Giardini vilket har andra kvaliteter. År 1988 beslutades det att Australien skulle få bygga på den sista tomten i giardini. Ytterligare 16 länder hade visat intresse att bygga på tomten (Eccles 2013). Sedan dess har Sydkorea skapat en paviljong 1995. För att bygga i Giardini krävs två saker. Dels att man är öppen för den föränderliga bilden av Giardini och dels att man hittar en plats för nästa paviljong. Vid sidan om paviljongerna skapades Stirling book pavilion mitt i Giardini 1991 av James Stirling. Byggnaden tillkom för att passa in mellan två rader av träd på ett poetiskt vis men idag är de flesta träden borttagna. Platserna i Giardini handlar alltså framförallt om vilka

kvaliteter som tillkommer vid tillförandet av en byggnad och vilka som går förlorade. Det har alltid varit en förhandling om grönska kontra byggnader. Premissen för att tillföra en svensk nationell paviljong blir därför att skapa en byggnad som ger mer än den tar. Det kan vara fråga om navigation till andra paviljonger, gröna värden, pausmöjlighet och arkitektonisk kvalitet.



(Figur 19) Befintligt containercafé i plast på en lämplig paviljongsyta



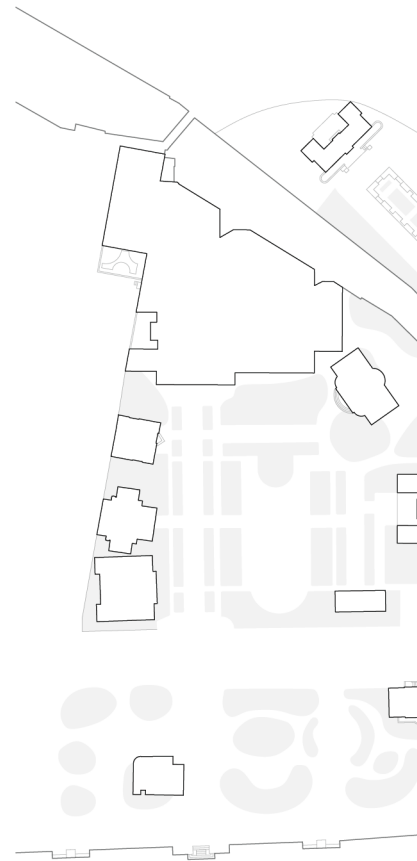
Giardini "fullt" 1928

Organiska grönytor ledde besökarna till paviljongerna

Många små öar av grönska

Dominerat av grus

(Figur 20)



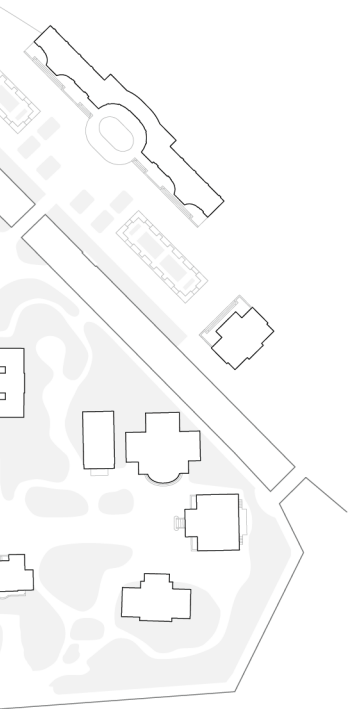
Giardini "fullt"

Tydliga axlar och struktur

Rader av träd

Expansion över kanalen

sista t
giardini gen



Giardini "1934"

struktur

en



Giardini "fullt" 2023

Finland skärmar av Ungerns paviljong med Alvar Aaltos "temporära paviljong" från 1956

Den södra delen av parken kopplas bort från området vilket frångopplar byggnaden "Paradiso"

Byggnader skapar gröna gränssnitt



(Figur 21) Nationalmuseums café

stendhals syndrom

De starka intrycken från Venedigbiennalens utställningar kan bli överväldigande för besökaren. Stendhals syndrom, även känt som "exhibition fatigue" eller "art attack" är ett syndrom som kan drabba besökaren (Huges 2015; Thau 2012). Efter en längre tid av utställningar finns en stark tendens till att besökaren blir utmattad. I Sverige finns en kultur av att ha trevliga caféer och restauranger i anslutning till konstmuseer. Kaféet i Nationalmuseum (figur 21) och Fotografiska muséets restaurang är två exempel på högkvalitativa pausmöjligheter som integreras i museiupplevelsen. Kaféet ger en möjlighet att slappna av, reflektera och diskutera konstupplevelsen med andra över en fika.

När man köper en biljett till utställningarna i Giardini finns det mycket att se och uppleva som besökare men man får inte lämna området och det finns enbart två caféer. Det ena kaféet är en plastcontainer (figur 19) som täcker en central del av ett grönt parti. Det andra är hysteriskt inrett (figur 22) och ligger i huvudpaviljongen. En svensk paviljong skulle därför kunna använda platsen som den nuvarande cafécontainern tar i anspråk och då samtidigt tillföra ett café av svensk standard som del av paviljongen.



(Figur 22) Huvudpaviljongens café

sveriges kreativa särprägel

nationens svårfångade identitet

Att ge ett entydigt svar på en nations identitet är svårare idag än det tidigare varit. Gemensamma narrativ om nationen och viktiga historiska aspekter blir mer flyktiga i en normkritisk och föränderlig samtid. En byggnad eller ett konstverk kommer aldrig kunna fånga hela landet eftersom det finns så många nyanser och motsättningar inom det. Frågan återkommer därför till Carsten Thaus (2013) bild av att en nationell paviljong ska uttrycka en nations kreativa särprägel för att kunna avgränsa analysen. För att förstå sin egen nations identitet i kontexten av Giardini och i en bredare kulturell kontext måste man även förstå andra länders kultur och självbild. I boken *Common Pavilions* beskriver 29 framstående arkitekter och konstteoretiker var lands nationella paviljong utifrån hur den förhåller sig till sin nation (Basilico & Erngaard 2013). Analysen av hur nationerna och paviljongernas arkitektur samverkar ger en bild av vad svenskhet är.

Det blir tydligt att bilden av svensk eller skandinavisk arkitektur sammanfaller med flera andra länders självbild. Norge, Schweiz, Finland, Nederländerna, Danmark och Österrike beskriver på samma sätt hur det nordiska ljuset och den rena avskalade arkitekturen är särpräglade för deras paviljong och nations arkitektur. Ljuset och renheten som man lätt förknippar med den skandinaviska arkitekturen är också två grundpelare inom modernismen. Koolhaas utställning från 2014 visade hur modernismen präglade alla nationer och inte minst Giardini (Watanabe 2014). Därför blir det viktigt att inte enbart skala av geometrin och söka ett mjukt, nordiskt ljus eftersom det kommer leda till att byggnaden inte särskiljer sig från resterande kulturer. David Bastulo, medgrundaren av ArchDaily, som kurerade den



(Figur 23) Vågen V, August Strindberg, Sveriges dyraste tavla

Nordiska paviljongen 2016, beskrev hur han tyckte att nordisk arkitektur var på gränsen till stagnation på grund av att den inte kan frigöra sig från modernismens starka förgrundsgestalter (Frearson 2016). Samtidigt är den modernistiska vita putsen det kitt som håller samman Giardinis olika paviljonger. Detta blev extra tydligt när den stora svarta kub, som är Australiens paviljong, byggdes 2015. Den tycker jag gör ett angrepp på det romantiska och lustfyllda i Giardini och missuppfattar hela konceptet av paviljongens funktion.

kulturkanons dilemma

Den samtida kulturdebatten i Sverige handlar till stor del om kulturkanon, med litteratur, film och musik (Motion 2021/22:2496; Forslind 2022). Sverige har i samband med att de blivit värdland för EU 2023 skapat en officiell spellista med svensk musik. Musiken spänner från ABBA till Yung Lean, Laleh och dödsmetal. Det finns ett dilemma i att vilja vara både bred för att visa en representation av nationens diversitet och samtidigt vara smal för att visa på nationens särprägel i en internationell kontext. Debatten kring en kulturkanon har varit problematisk eftersom den är politiskt laddad.

Sveriges författarförbund tillsammans med nio andra intresseorganisationer har samstämmt avrådit från införandet av en kulturkanon (Författarförbundet 2022). Frågan kring vad ett land är och inte är kan bli exkluderande för stora folkgrupper inom landet. Danmark har en kulturkanon med 104 verk i 8 olika kategorier, däribland arkitektur. När alla verk samlas blir det snabbt tandlöst eftersom de olika verken symboliserar så olika saker över så olika tidsskeden. Från Glorups herrgård och Fredriksstad i Köpenhamn till Sydneys operahus och Stora Bältbron. När de starka verken drar åt olika håll tar krafterna i någon mån ut varandra. Då börjar Danmark likna flera andra

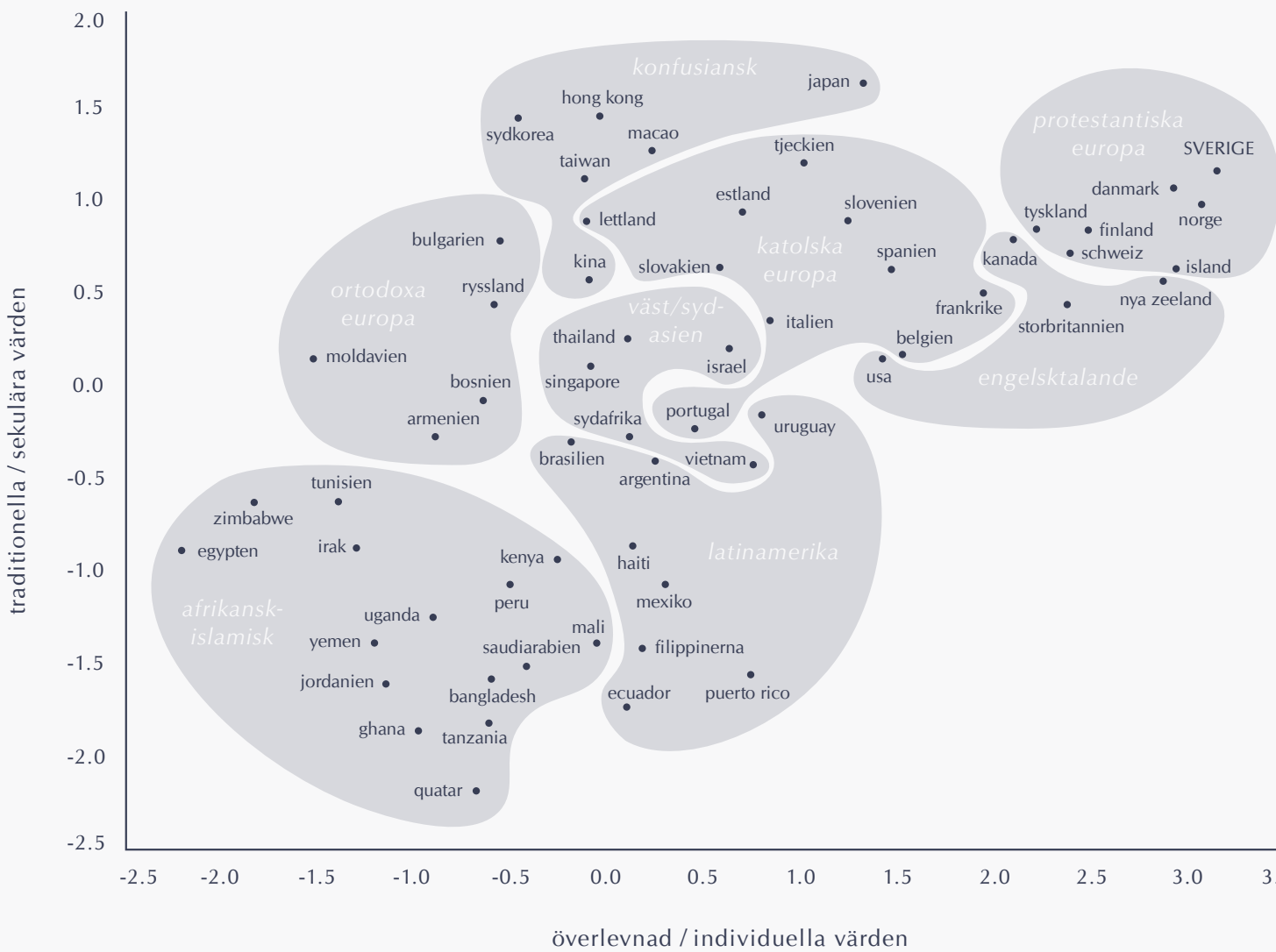
länder som samtidigt gått genom bondesamhälle, industrialism, modernism och digitalisering.

Jag tror därför att man måste hitta något som förenar de kulturella verken, ett gemensamt tema som kultur från olika tider och delar av samhället delar och som är särskiljande svenskt utan att bli för exkluderande.



(Figur 24) Jordglob från utställningen Swedish Grace

Inglehart-Wezel World Cultural Map



(Figur 25) Inglehart-Wezel World Cultural Map

individualism och progressivitet

Svenskar är världens mest individualistiska folk (World Values Survey 2023). Inglehart-Welzel World Cultural Map är en graf som kategoriserar kulturellt utifrån en stor internationell undersökning av World Values Survey. På y-axeln av grafen behandlas traditionella- kontra sekulära värden. Där placeras sig Sverige som ett av världens mest sekulära länder. På x-axeln av grafen visas överlevnadsvärden kontra individuella värden för självuttryck. Traditionella värden lägger tonvikt vid religion, banden mellan föräldrar och barn, respekt av auktoritet och traditionella familjevärden. De länder som präglas mycket av traditionella värden har en större nationell stolthet och ökad nationalism (The WVS Cultural Map of the World 2012). I x-axelns överlevnadsvärden läggs tonvikt vid ekonomisk och fysisk trygghet. Det sammanfaller också med minskad tillit och tolerans.

Orsaken till den svenska individualismen uppges i Erik Gandinis dokumentär, "Swedish Theory of Love" (2015), vara den sociala ingenjörskonsten som Olof Palmes regering drev igenom på 1960 och 1970-talet med "statsindividualism" (Antman & Thorvaldsson 1994). Tanken var att skapa en allians mellan individ och stat för att individen ska bli friare och mer självständig. Detta inkluderade uppbyggnaden av välfärden med daghem, förskolor och allmänt studiestödssystem. Olof Palme skrev i sin pamflett "Familjen i framtiden" att "*Alla vuxna människor skall vara ekonomiskt oberoende av anhöriga*" (Billger 2006). Självständigheten har samtidigt lett till ensamhet. Sverige är med god marginal det land i världen som har högst andel singelhushåll (Eurostat 2018; Forskning & Framsteg 2014).

det svenska vemodet

Efter att ha läst bland annat om svensk kultur (Wikipedia 2023), svensk konsthistoria (Hillman 1993) och sett filmer och pjäser från stora svenska dramaturer så tycker jag det finns något som särpräglar de erkända svenska konstnärerna och kreatörerna. Det finns en ton av vemod i mycket av konsten. Även den mest kommersiella. Individualismen tillsammans med bristen på tröst från religionen kan tänkas ge svenskar den existensiella ängslan som finns i vemodet. Vemod beskrivs enligt Nationalencyklopedin (2023):

“stämning av stillsam saknad och sorg över något som upplevs som förlorat”

Det svenska vemodets ursprung är inte entydigt. Kanske är det mörkret, ensamheten, de storslagna och karga landskapen och jantelagen som gemensamt skapat en grogrund för melankolisk konst. Det tycks vara djupt rotat i folksjälen och ger upphov till unik konst som uppskattas både nationellt och internationellt. Inom musiken är Jan Johanssons skiva “Jazz på svenska” ett gott exempel på detta. Den är Sveriges genom tiderna mest sålda jazzskiva (Kulturdokumentären 2013). I radioprogrammet Kulturdokumentären (2013) ställs frågan om det är det svenska vemodet som Johansson spelar fram. “Sveriges största rockband”, Kent, har också rönt stora kommersiella framgångar i Sverige trots sin släpiga och vemodiga ton. Även svensk hiphop präglas av vemod i “Cleos” album “Missaoui” som 2023 vann en grammis i kategorin Årets hiphop (Ekströmmer 2023). Cleo kallas för “svenska rappens mamma”.

Samma tema återfinns i allt från konst till film, textilkonst och dramatik. Den svenska konst som lyckas bäst i och utanför landet tycks ha ett mått av vemod. Den österrikiske filosofen Ludwig Wittgenstein skrev att varje gott konstverk har ett mått av oro (Wittgenstein 1978). Detta tycks vara särskilt tydligt i den svenska konsten.

Några exempel på betydelsefulla svenska konstverk som har stråk av vemod är bland annat den samiska konstnären Britta Marakatt-Labba har en vacker och samtidigt vemodig ton i sina textila verk. År 2023 var den dyraste tavlan som någonsin sålts i Sverige Vågen V av August Strindberg (figur 23) (Bukowskis 2022). Anders Zorns akvarellmålning "Sommarnöje" innehade ett tidigare rekord och har i likhet med Strindbergs tavla en vemodig underton (Treijs 2010).

Cecilia Edefalk har med tavlan "Baby" sålt det dyraste konstverket i svensk historia skapat av en kvinna. Marie-Louise Ekman skapade den gråtande statyn "Det svenska tungsinnet" till Världsutställningen 1992. Vad gäller dramaturger och filmregissörer är Ingmar Bergman den svensk i historien som vunnit flest Oscarsstatyetter. Ruben Östlund har vunnit två Guldpalmer i rad för sina filmer och Roy Andersson är den enda svensk som någonsin vunnit ett guldlejon på Venedigs filmfestival. Alla tre regissörer berör ofta svåra ämnen och har en vemodig underton. Detsamma gäller August Strindberg och Lars Norén inom dramatik.

konst



(Figur 26) Röda vinbär, Philip von Schantz



(Figur 27) Lena Cronqvist



(Figur 28) Sten, Lars Lerin



(Figur 29) Det svenska tungsinnet, M.L. Ekman

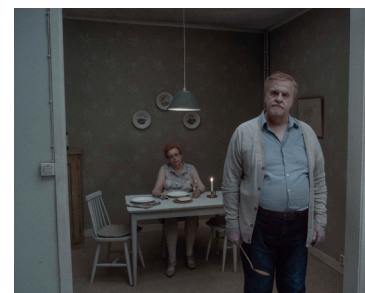


(Figur 30) Cecilia Edefalk, Baby



(Figur 31) Sommarnöje, Anders Zorn

film



(Figur 32) Du levande, Roy Andersson



(Figur 33) Det sjunde inseglet, Ingmar Bergman



(Figur 34) De ofrivilliga, Ruben Östlund



(Figur 35) Pleasure, Niels Arden Ope'rtog

dramatik



Andersson



ar Bergman



en Östlund



nja Thyberg



(Figur 36) Lars Noréns pjäser



(Figur 37) Ett drömspel, August Strindberg

textilkonst



(Figur 38) Du borde stannat, Britta Marakatt Labba

Ett annat spår i sökandet efter det svenska vemodets ursprung kommer från språket. Det svenska språket har en helt annan tonalitet och melodibildning än Norge och Danmark. Detta yttrar sig i den svenska folkmusiken som har en tonskala som går i moll-dur-moll (Andersson 1925). Meningarna börjar och slutar alltså i dyster ton. Detta skiljer sig från det norska språket som avslutar i dur och därför upplevs mer muntert. Andersson skriver att molltonen är framträdande i den nordiska folkmusiken och att det finns *“särskild mollskala, egendomlig för den svenska folkmusiken”*. Följden av moll-dur-moll skulle kunna tillämpas i paviljongens rumssekvens för att sätta stämningen för det karaktäristiska svenska vemodet.

Sammanfattningsvis är det svårt att avgöra varifrån det svenska vemodet kommer ifrån. Det skulle kunna vara individualismen och sekulariseringen som gör oss isolerade och utan betryggande svar på existensiella frågor. Det skulle också kunna vara att det svenska språket har en tonalitet som avslutar meningar i moll vilket ger en mer dyster ton än våra grannländer. Det skulle kunna bero på byråkrati och tristess eller *“den svenska fattigdomens betydelse”*. Det skulle kunna bero på mörker och stora landskap. Svaren på varifrån vemodet kommer är många. Det enda vi vet är att det är ett starkt kulturellt arv som präglar vår konst och kultur. Många gånger gör det att vi står ut i internationella sammanhang och att vi kan sätta frågor i nytt ljus.



(Figur 39) Ängel med flöjt, Carl Milles



(Figur 40) Creek House av Tham Videgård 2013

vemod i arkitekturen

Inom arkitekturen finns det också yttringar av det svenska vemodet som gör sig lika uppskattat inhemskt som i utlandet. Expressens kulturchef Victor Malm (2021) benämnde Skogskyrkogården som “den enskilt vackraste platsen i Stockholm”. SVT producerade två dokumentärer av Skogskyrkogården (2005) och Arkitekterna bakom skogskyrkogården (2009). Även internationellt finns en stor uppskattning för skogskyrkogårdens vemodiga arkitektur och soberhet. Kyrkogården antogs som världsarv 1994 då bara fyra andra svenska världsarv fanns på listan. Projektet startade också karriärerna för Sveriges kanske två främsta arkitekter någonsin, sett ur kvalitet och internationell spridning, Gunnar Asplund och Sigurd Lewerentz.



(Figur 41) Skogskyrkogården



(Figur 42) Klippans kyrka



(Figur 43) Skogskapellet av Gunnar Asplund



(Figur 44) "Kulle och åker nära Dresden" C. D. Freidrich (1824)



(Figur 45) Asphöjden på skogskyrkogården

Genom omtolkningar av Caspar David Freidrichs tavlor skapades en integration mellan landskap och arkitektur, likt den i Giardini. Arkitekterna anspelar till stor del på den nära relationen mellan liv och död på ett poetiskt vis (Skogskyrkogården 2005). En värdig och stilfull arkitektur växte fram ur det. Asplunds skogskapell har levt vidare och i samband med Venedigbiennalen 2018 gavs 10 av världens främsta arkitekter uppgiften att omtolka Asplunds kapell på en ö, strax intill Venedig, som ägs av vaticanstaten.

Under mitt studiebesök till Venedig besökte jag de kapellliknande paviljongerna som varierade mycket i utformning. Eduardo Souto de Mouras tolkning gjorde särskilt stort intryck på mig med sin grovt bearbetade sandstensyta. Det svenska vemodet har alltså letat sig hela vägen till Venedig utan att ha någon direkt koppling till Biennalen. Det menar jag ger stöd åt tesen om det svenska vemodet som särskiljande för den svenska kreativa särarten och att det gör sig hemma på Venedigbiennalen. I nästa kapitel av uppsatsen ska det svenska vemodet omtolkas i arkitektur.



(Figur 46) Souto de Mouras tolkning av Skogskapellet

byggnadens poesi

den poetiska bilden

Analysen från studierna av svenskheten ska fungera som underlag för gestaltningen av den svenska paviljongen. Att rundgång är den främsta plantypologin för paviljonger ska också tas i beaktning. När den svenska kulturen ska omsättas i fysisk form uppstår frågan om hur man översätter litterära och konstnärliga verk i arkitektur. Många författare har skrivit om hur de nationella paviljongerna i Giardini är poetiska. Men hur överför man poesi i byggd form?

En fysisk representation av poesi beskrevs av Gaston Bachelard (1994) i boken *Poetics of Space*. Bachelard beskriver hur poesins essens är poetiska bilder som ofta relaterar till fysiska miljöer som man känner igen och som är laddat med associationer. Han menar att det är associationerna som skapar kraften i poesin när lyriken transporterar en till platser med emotionell laddning. Huset är alltså en sammansättning av bilder. Varje rum har en essens, en poetisk bild. Hur de olika bilderna förhåller sig till varandra och hur sekvenserna går beskriver han däremot inte.

Bachelard har en analytisk utgångspunkt istället för en skapande. Som arkitekt har man däremot möjlighet att sätta ihop rummen utifrån önskade poetiska bilder och på så sätt skapa dramaturgi och rumslig poesi. Med poetiska bilder och associationer kan man skapa sekvenser som ger ett narrativ. På samma sätt som en dikt har en rytm i sitt versmått och en tidsaxel i uppläsningen har en byggnad liknande egenskaper. Den arkitektoniska promenaden leder människan genom byggnaden i en bestämd takt och rummen skapar bilder och associationer. För de nationella paviljongerna i Giardini styrs koreografin tydligt eftersom rörelsen dikteras av utställningarna. Det blir en mer koreograferad rörelse än i en bostad där rörelsemönstret varierar mer.

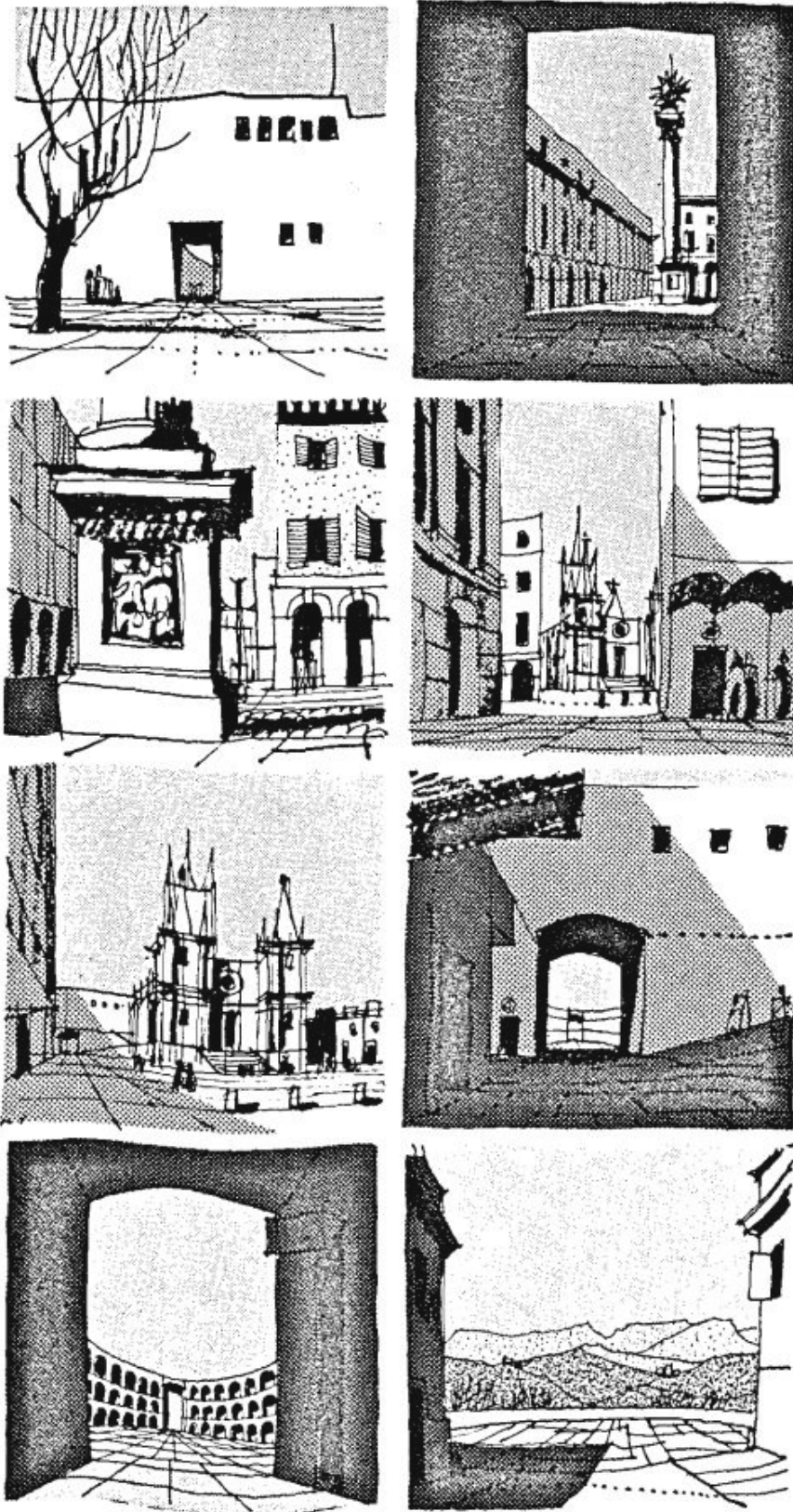
Inom poesin och dramatiken är det just relationen mellan kontraster som är intressant. Denna omväxlande relation mellan makt/underlägsenhet, mörker/ljus, det lilla/stora är något som Strindberg på ett mästerligt sätt behandlar i pjäsen *Fröken Julie* som behandlar könsroller och maktdynamik. Pjäsen är en av världens mest uppsatta teatrar och behandlar frågor som diskuteras frekvent än idag. Den Guldejonvinnande filmen *En duva satt på en gren och funderade på tillvaron* av Roy Andersson är ett annat exempel på hur förflyttningar av maktdynamik skapar ett stort drama. Andersson är inspirerad av den franske sociologen Pierre Bourdieu som studerar maktförflyttningar och hur människor gör otänkbara saker för att förhålla sig till privilegier. Rörelserna mellan de olika maktstrukturerna är det dynamiska och intressanta i Anderssons filmer. Bilderna är således inte tillräckliga för att göra uttalanden om dramat. Det är relationen mellan bilderna, alltså sekvensen, som skapar det sanna dramat.



(Figur 47) Scen från Roy Anderssons trilogi om att vara människa

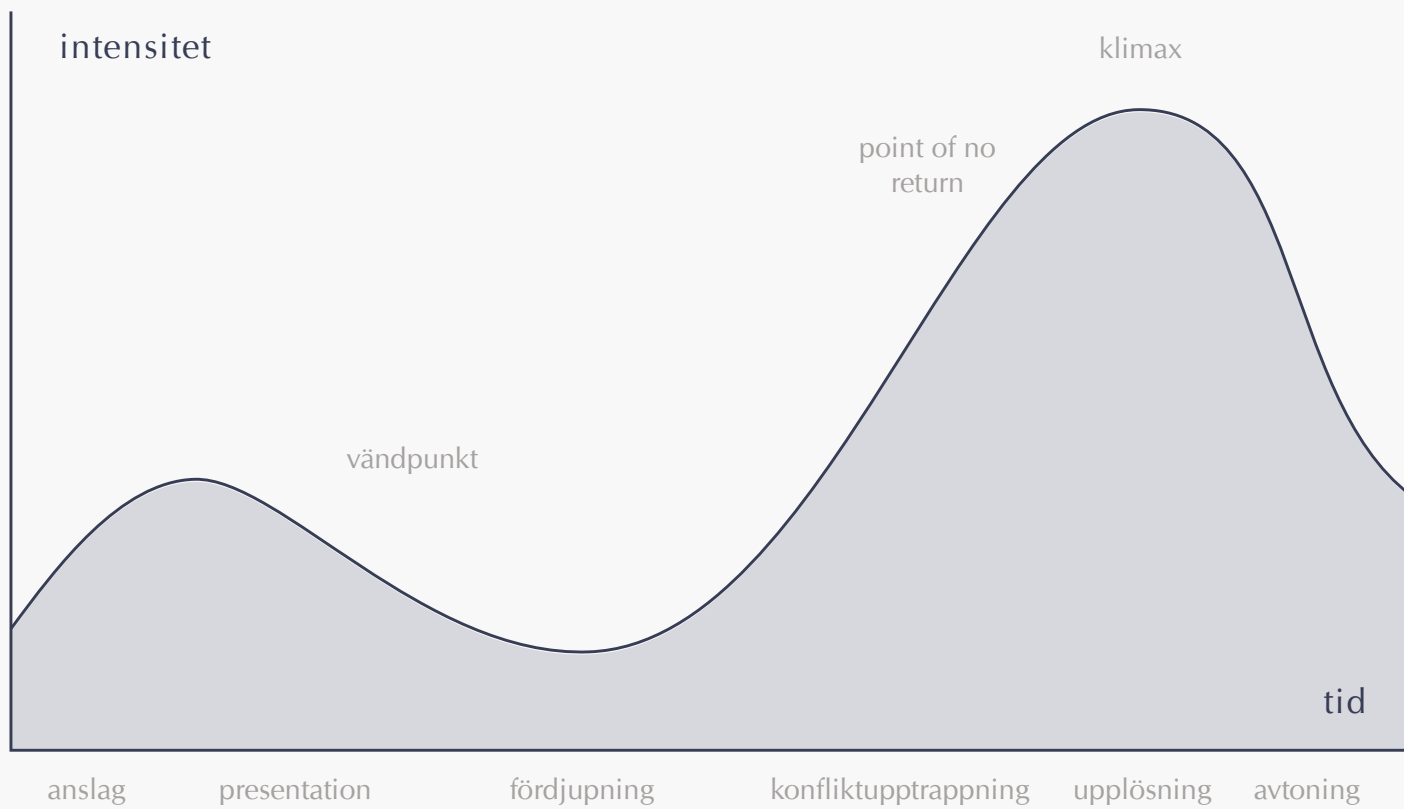
Samma sak kan uttolkas ur lyriken. Tomas Tranströmers eller Karin Boyes dikter visar på samma fenomen. Bachelards idé om den fristående poetiska bilden kan alltså byggas på. Bilden är essensen för det romantiska och poetiska men både dramatik och arkitektur uppstår i relationen mellan bilderna, det vill säga rummen. Att byggnader består av sekvenser gör att ett sekventiellt tänkande på ett bättre sätt kan representera arkitektur. Gordon Cullen (1996) beskriver i sin bok "The Concise Townscape" hur gamla städer i Italien och Norra Europa är uppbyggda genom sekvenser. Det visar på hur man kan läsa staden som en serie upplevelser med brutna siktlinjer.

Detta sätt att analysera världen kan också fungera som ett designverktyg, där arkitekturen byggs upp som en serie upplevelser, alltså en sekvens. För att omtolka det svenska vemodet och konstnärliga verk behövs däremot ett sätt att omtolka sekvenserna till upplevelser. Ett av de främsta greppen inom poesin är att gå från mikrokosmos till makrokosmos. Att snabbt skapa en koppling mellan det lilla i stora eller det stora i det lilla. Samma effekt tillämpar Frank Lloyd Wright i sin arkitektur genom kompression och expansion (Fazio et al 2013). Små och stora rum skapar kontrast till varandra vilket bygger en rumslig dramatik.



(Figur 48) Gordon Cullens sekvens gennem en italiensk bergsby

den dramaturgiska kurvan



(Figur 49) Den dramaturgiska

Denna rumsliga dramatik ska jag försöka ta fasta på. För att skapa en struktur för de dramaturgiska effekterna väljer jag att använda Aristoteles klassiska kurva för förväntning, även kallad "den dramaturgiska kurvan". Den dramaturgiska kurvan har på samma sätt som både dikten och den arkitektoniska promenaden en rytm och en tidsaxel. Det sägs att alla goda berättelser kan passas in i Aristoteles kurva för förväntningar. Detsamma borde därför gälla för arkitektur och konstutställningar. Det skulle kunna vara orsaken till att byggnaderna med rundgång i planerna presterar såpass mycket bättre än de öppna byggnaderna.

I nästa del av rapporten beskriver jag den metod som jag tagit fram efter att ha tolkat dikter, musik och pjäser för att skapa arkitektur utifrån ett konstverk med en önskad atmosfär. En lista över kopplingar mellan poesi och arkitektur har skissats fram. Denna lista kan användas för att tolka motiv inom arkitekturen. Listan kan fungera som stöd i den dramaturgiska sekvenseringen men en mer intuitiv process rekommenderas för att kunna finna poesins suggestiva bilder och atmosfär.

dramaturgisk sekvensering

bakgrund

Likheter mellan arkitektur och andra konstformer har länge gjorts. Arkitekter pratar ofta om barockarkitekturens dramatik, Fehns poetiska arkitektur och Goethes idé om att "arkitektur är frusen musik". I detta fall leder det frågan till hur det svenska vemodet, som man finner i konsten, lyriken och musiken, kan omtolkas i arkitektur?

För att komma ifrån samtidens arkitektur och hitta ett tidlöst språk som kan representera Sverige ska inspirationen till paviljongen finnas i konsten, istället för i samtida arkitekturreferenser. Detta görs utifrån Gaston Bachelards poetiska bilder och Gordon Cullens sekvenseringsmetod med stöd av den dramaturgiska kurvan.

förutsättningar

För att resultatet av den dramaturgiska sekvenseringen ska uppfylla de krav och behov som byggnaden behöver svara på, görs en behovsanalys och ett program. Flödet och funktioner är viktiga att förstå i förväg för att behoven ska lösas i den intuitiva skissprocessen av den dramaturgiska sekvenseringen.

urval utifrån atmosfär

Välj dikt eller konstverk utifrån atmosfären på platsen eller det som byggnaden ska bidra med. En konsthall har en annan önskad atmosfär än ett bostadshus eller en kommersiell byggnad.

Resultatet påverkas till stor del av verket som omtolkas. I Sveriges nationella paviljong till Venedigbiennalen utgår analysen ifrån det svenska vemodet. En diktanalys behöver inte utgöra hela processen. Analyser kan göras av dikterna enskilt, både av motiv, stämningar i följd och av strukturen, men samma analys kan även göras för en större grupp texter och verk.

Texterna och bilderna förhåller sig till den dramaturgiska kurvan. Poesi, litteratur, film, drama och berättelser förhåller sig till den dramaturgiska kurvan. Det finns tendenser i en berättelses ordningsföljd som människan uppskattar som rummen och dess atmosfär ska återspegla.



(Figur 50) Stirlings poetiska bokpaviljong

analys och sekvensering

Rita rutor på ett papper som motsvarar olika sekvenser, liksom Gordon Cullens (1971) analyser. Sekvensen visar på relationen mellan olika rumsligheter och blir viktigt som hjälpmedel för att förstå hur rummen samtalar. Varje enskild ruta blir en "poetisk bild" utifrån Bachelards teori och dessa poetiska bilder relaterar till varandra genom sekvensen.

Analysen av dikten eller det konstnärliga verket kan ta stöd av ramverket för relationen mellan poesi och arkitektur. Textanteckningar om rummens atmosfär eller bildernas relation kan göras till bilderna. Olika dikter gör att man inte kör fast eller att man kan testa olika ingångar. En grundligare analys ger en sekvensering som bättre förhåller sig till programmet. Textkommentarerna till bilderna är ett bra sätt att få in detaljer och tekniska lösningar.

realisering

Sekvenserna överförs till ett annat medium; fysisk modell, 3D-program eller kollage. Skisserna omarbetas utifrån realistiska förutsättningar. Det kan se en växelvis process mellan sekvensering och realisering för att justera och anpassa resultatet.

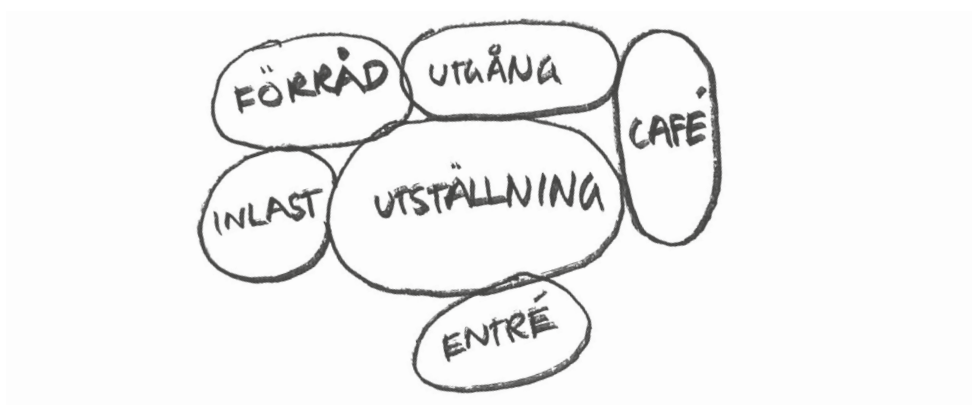
<i>poesi</i>	<i>arkitektur</i>
mikro/makro	storlek rum, ljus
oro	textur, synfält
mörker	mörker/ljus
progression/kamp	lutning, trappor
liv/död	vatten, ljus, växtlighet
uppläsning	akustik
versmått	rytm, fönstersättning,

(Figur 51) Kopplingar mellan poesi och arkitektur

t i l l ä m p n i n g

förutsättningar

Stora utställningsrum som kan mörkläggas är något som saknas i den Nordiska paviljongen. En sekvens av rum bedöms också vara gynnsamt efter analysen av de befintliga paviljongernas typologier. Ett av utställningsrummen ska klara inlast på 2 x 2,5 meter för att större konstverk ska kunna transporteras in. Caféet ska ha en koppling till slutet av utställningen men också vara fristående av utställningen.



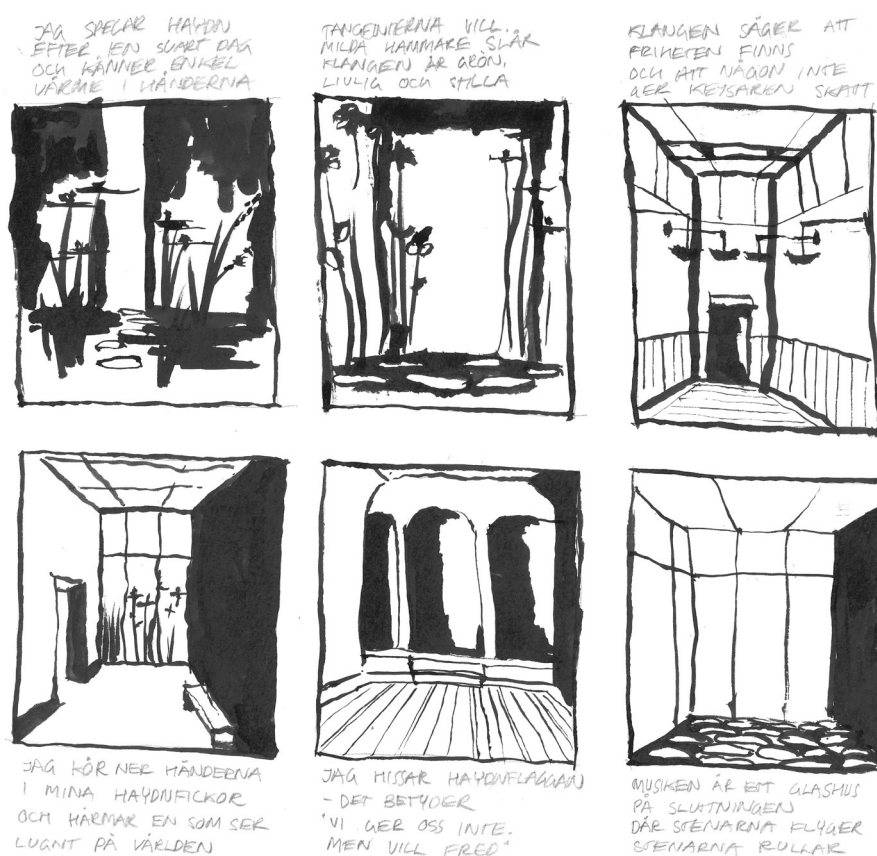
(Figur 52) Flödesdiagram för paviljongen

urval utifrån atmosfär

Det svenska vemodet är utgångspunkten för atmosfären i Sveriges nationella paviljong. Flera olika dikter från olika tider har analyserats och testats. Kortare dikter bestående av 5-7 versrader passade bäst till rumssekvensen i konsthallen och kunde samtidigt förhållas till den dramaturgiska kurvan. Dikter av Karin Boye, Sonja Åkesson och Tomas Tranströmer testades för att i slutändan landa i Tranströmers dikt Allegro.

analys och sekvensering

Flera dramaturgiska sekvenseringar skapades genom skisser med bland annat kinesiskt bläck. Kopplingar mellan de olika rummen i byggnaden kunde enklare göras och motiv i arkitekturen kunde återkomma senare i byggnaden på samma sätt som motiv återkom i dikten. Flera arkitektoniska motiv blev därför symboliskt laddade genom sin koppling till dikten. I sekvenseringen på nästa uppslag skapades ett trädliknande motiv som representation av frihet och kamp. Det trädliknande motivet togs med i gestaltningen som ett ornament och blev centralt för stämningen i projektet.

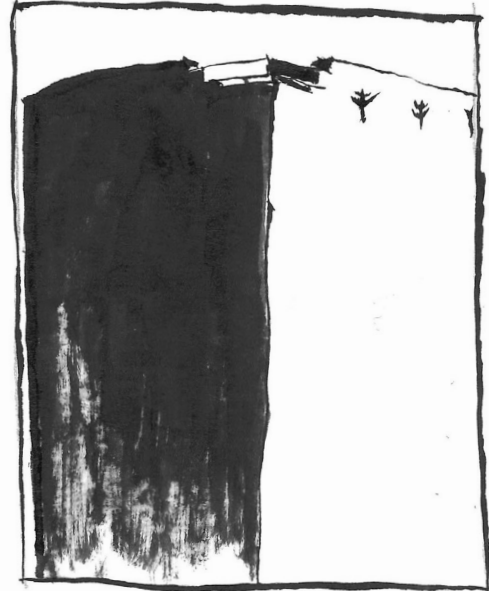


(Figur 53) Poetisk sekvensering av Tranströmers dikt Allegro

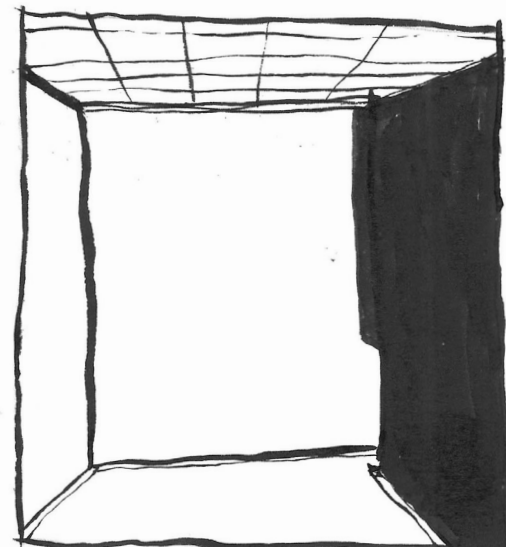
JAG SPELAR HAYDN
EFTER EN SVART DAG
OCH KÄNNER EN ENKEL
VÄRME I HÄNDERNA



TANGENTERNA VILL
MILDA HAMMARE SLÅR
KLANGEN ÄR GRÖN,
LJULIG OCH STILLA

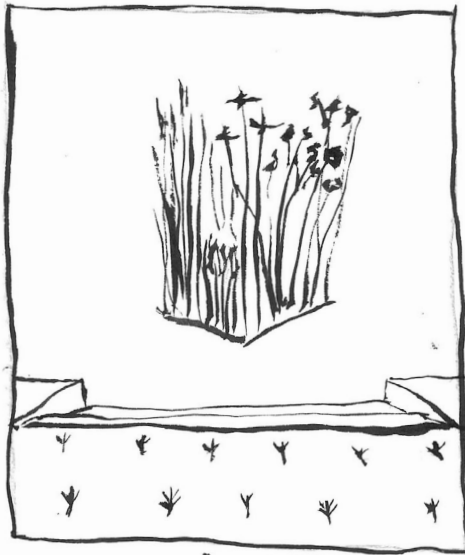
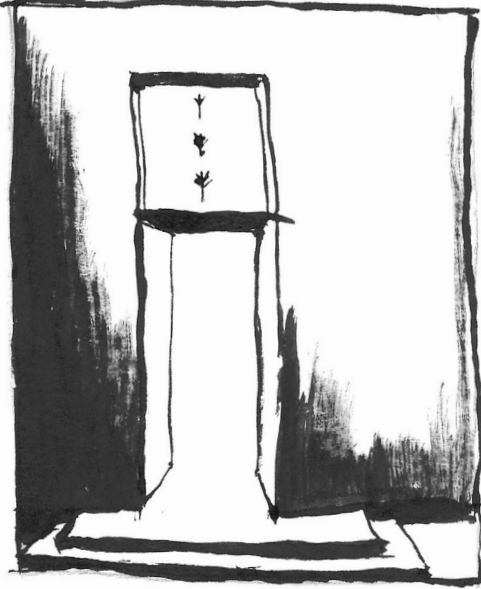


JAG KÖR NER HÄNDERNA
I MINA HAYDNFICKOR
OCH HÄRMAR EN SOM
LUGNT SER PÅ VÄRLDEN



JAG HISSAR HAYDNFLAGGAN
- DET BETYDER
"VI GER OSS INTE
MEN VILL FRED"

KLANGEN SÄGER ATT
FRIHETEN FINNS
OCH ATT NÅGON INTE
GER KEJSAREN SKATT



MUSIKEN ÄR ETT
ULASHUS PÅ SLUTTNINGEN
DÄR STENARNA FLYGER,
STENARNA RULLAR

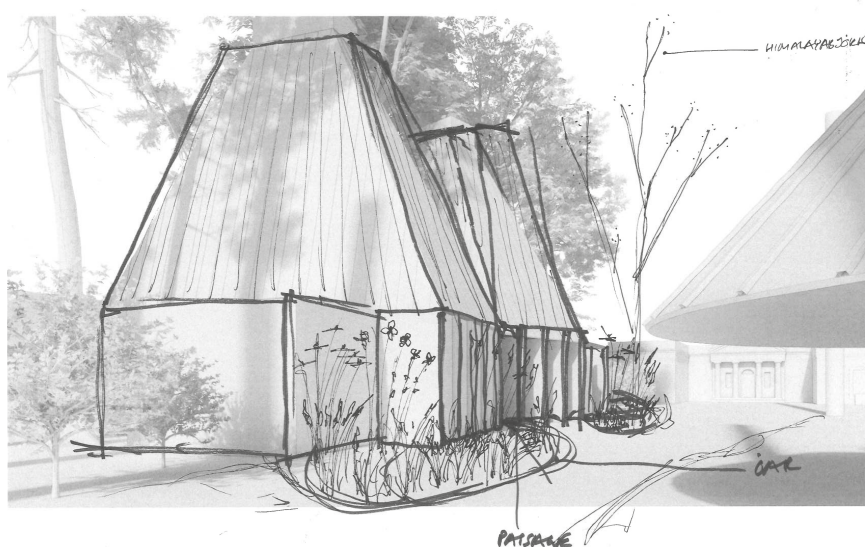


OCH STENAR RULLAR
TVÄRS IGENOM
MEN VARJE RUTA
FÖRBLIR HEL

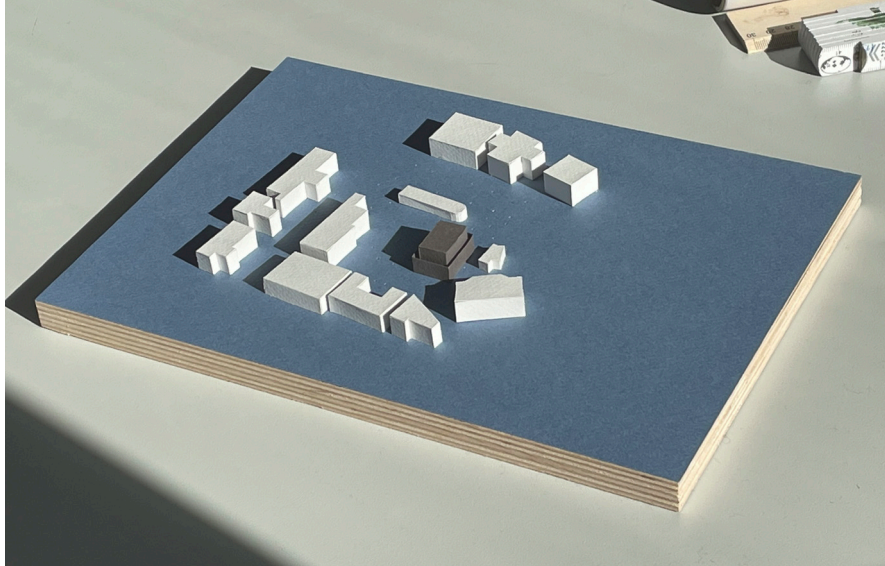
realisering

Tre parallella spår utvecklades efter sekvenseringarna där ett av förslagen, "Kuben" (Figur 57), tydligt kopplade till innanförskap och utanförskap. Tanken var att det odödliga temat av inkludering skulle kunna projiceras på byggnaden genom konstillationer och diskussion. En hög mur omslöt en kub och de rum som skapades mellan muren och inne i kuben förhöll sig till den dramaturgiska kurvan.

Valet landade slutligen på ett förslag med höga tak (Figur 55) som skapade en passage till Finlands och Ungerns förbisedda paviljonger. Två volymer med stora likheter men också med olikheter skapade en spänning i arkitekturen. Förslaget omarbetades i flera omgångar genom att hitta motiv i dramaturgiska sekvenseringar, modelleras, skissas om och bearbetas beroende på materialval.



(Figur 55) Paviljongen under realiseringsfasen



(Figur 56) Sitemodell i papper och trä



(Figur 57) Modell av bortvalda förslaget "Kuben"

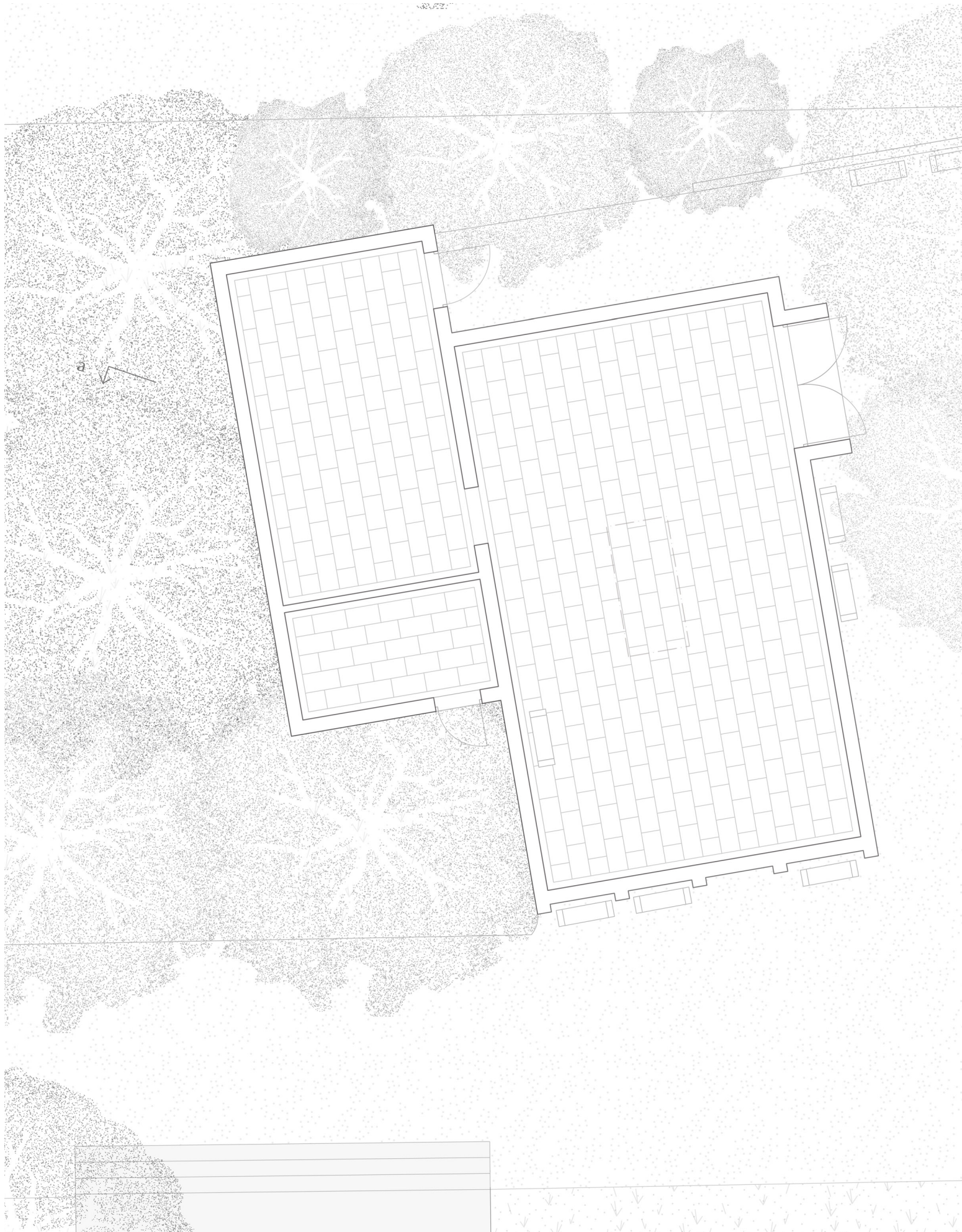


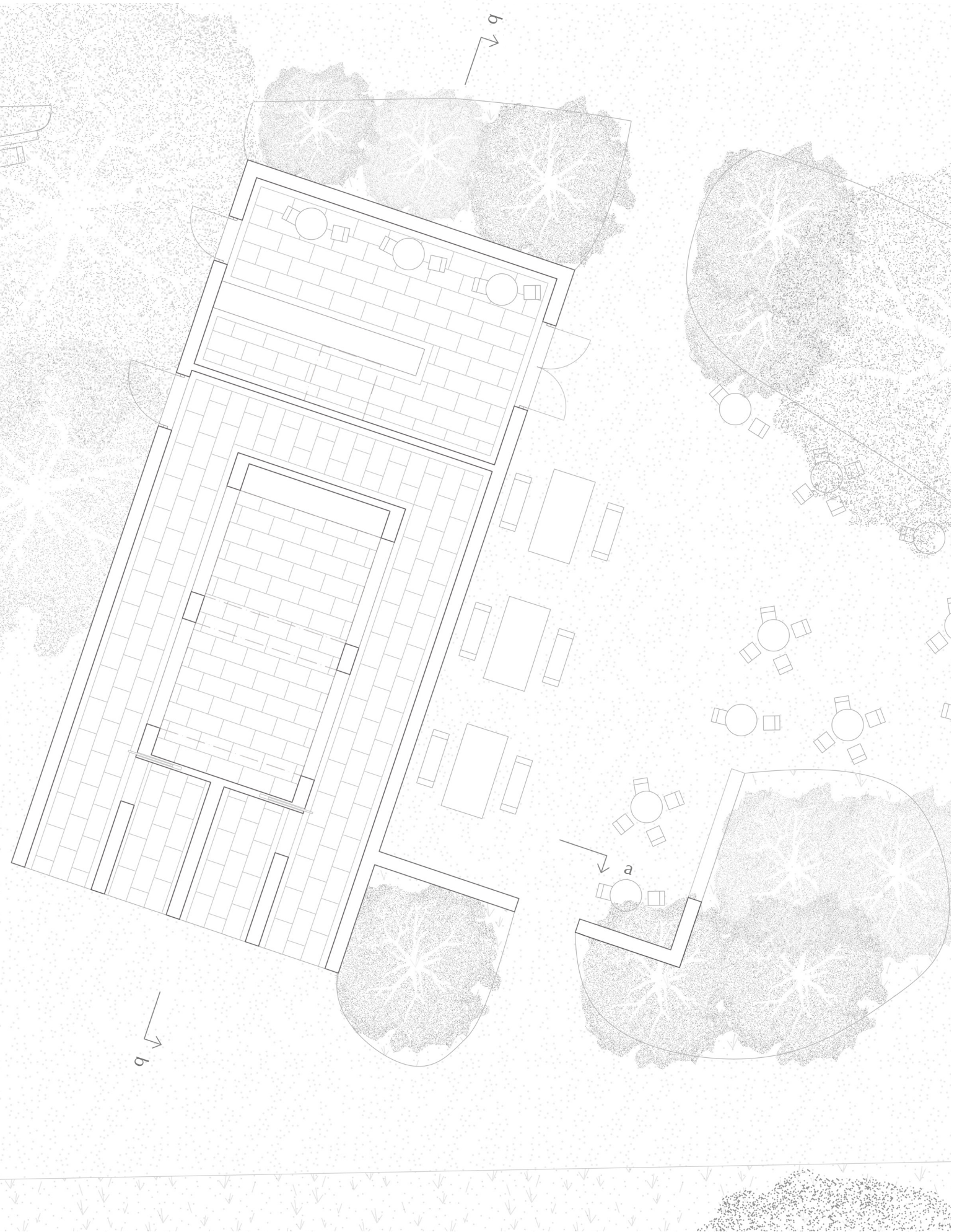


plan

1:500







a n

1:100







o m s t

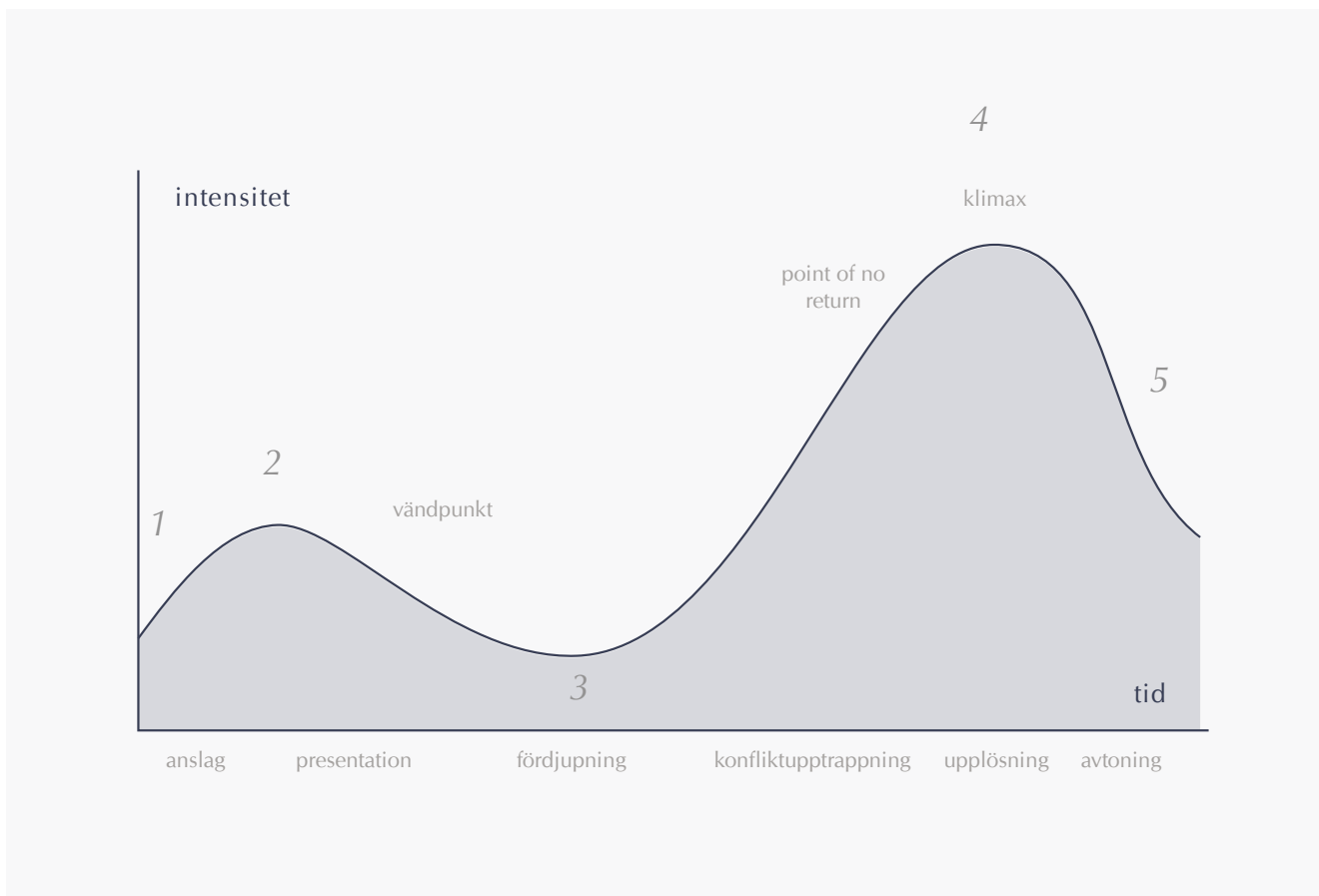
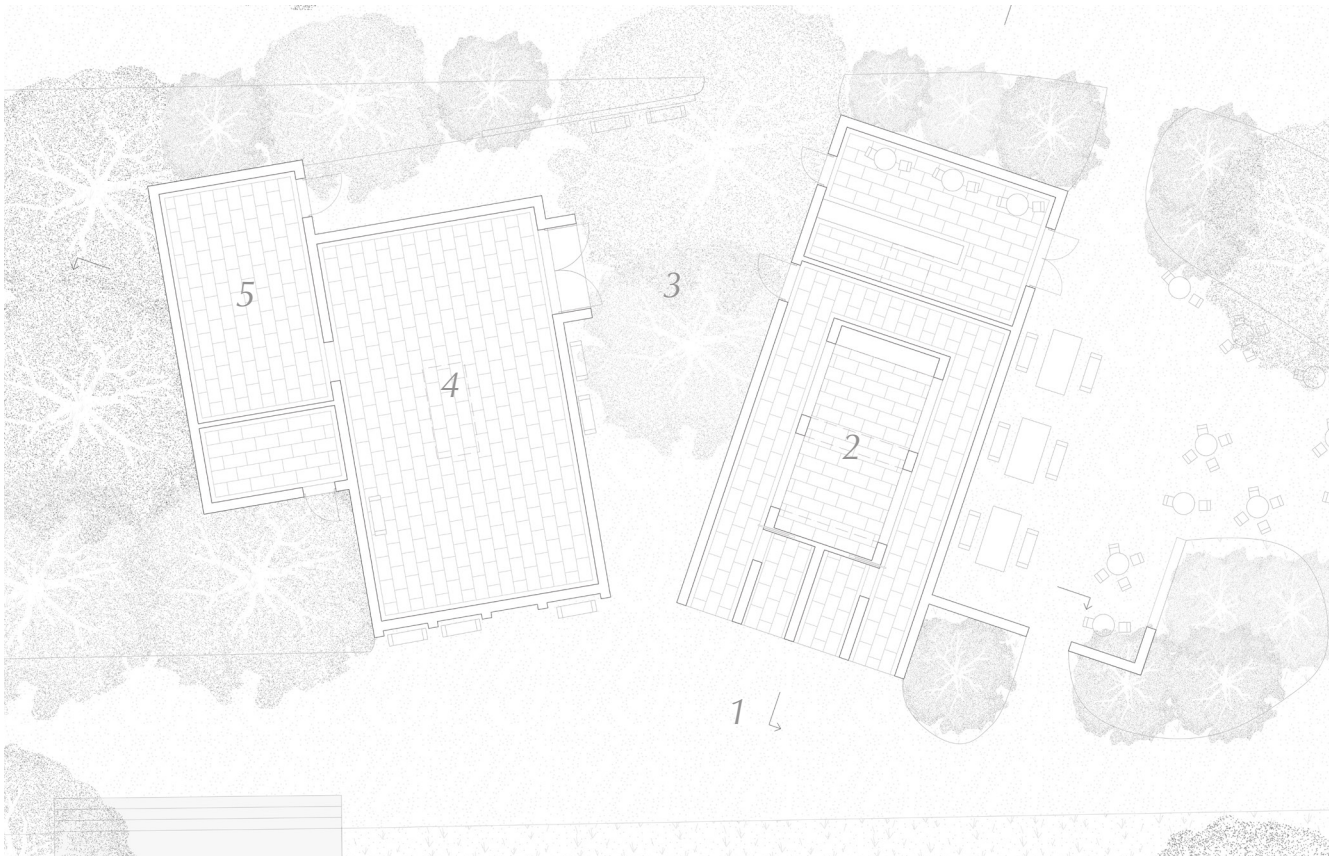
h tomrum

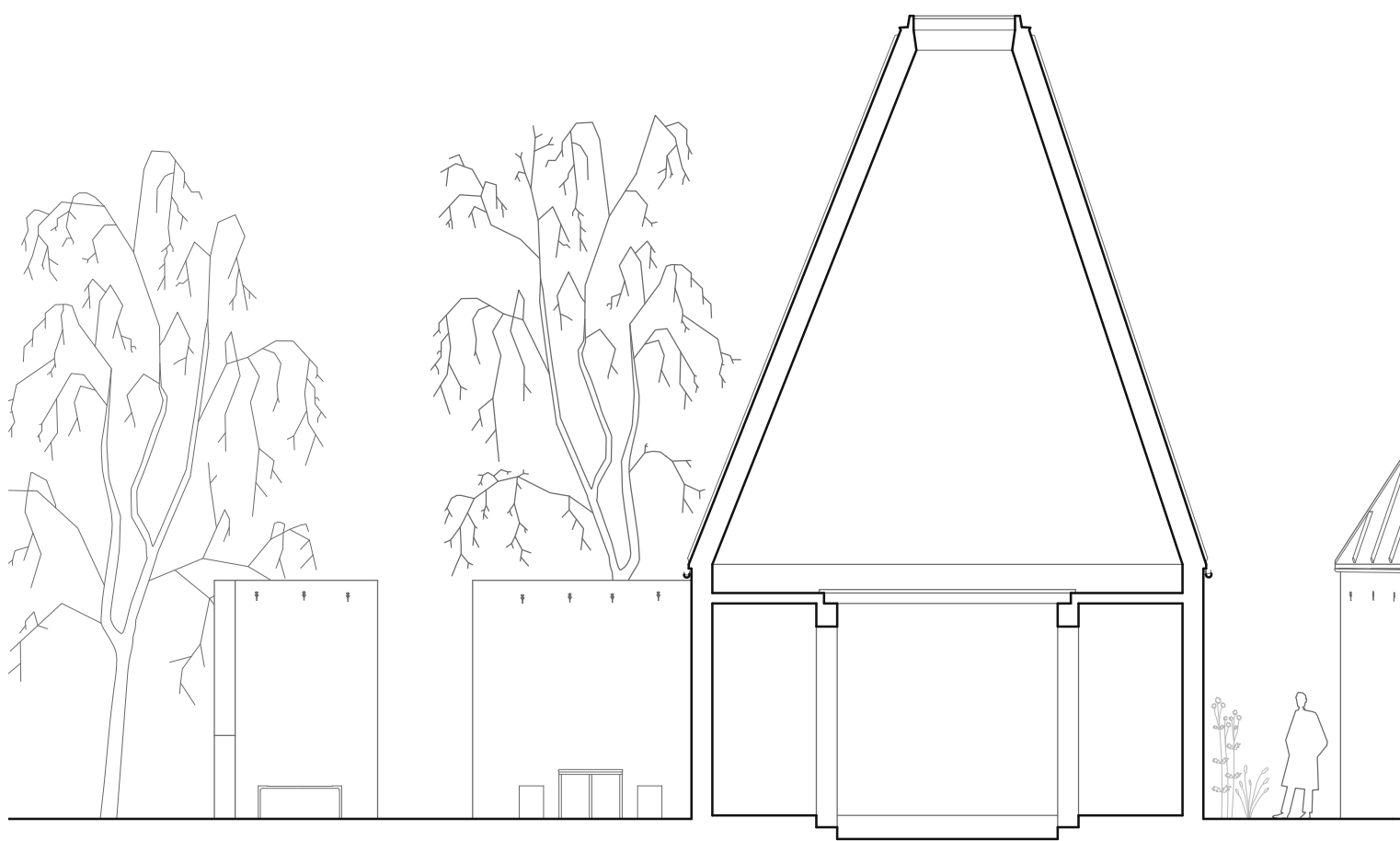
a n k o m s t

ensamhet och närvaro

De två byggnadskropparna använder den arkitektoniska effekten av massa och tomrum. Samma effekt återfinns i poesin där relationen och likheterna mellan motsatser ofta ger en stark upplevelse. Att "se det lilla i det stora" eller "det stora i det lilla" exempelvis. De två volymerna kan också användas i utställningarna för att belysa olikheter mellan två sammankopplade ting. Olika frågor om öppenhet i samhällsgrupper eller situationer som berör lika men olika. Den vitkalkputsade fasaden är tänkt att kunna fungera som canvas där konstnärer och arkitekter kan göra ingrepp på fasaden för att senare kunna återställa den till sitt ursprungliga skick.

Sittmöbler och inredning i caféet är föremål som fanns med på den uppmärksammade auktionen "Ting" av Lars Noréns dödsbo. Den svenske dramatikern hade ett sällsynt estetisk öga och det återfinns många svenska formgivare bland hans föremål i dödsboet som idag är utspritt i många svenska hushåll.







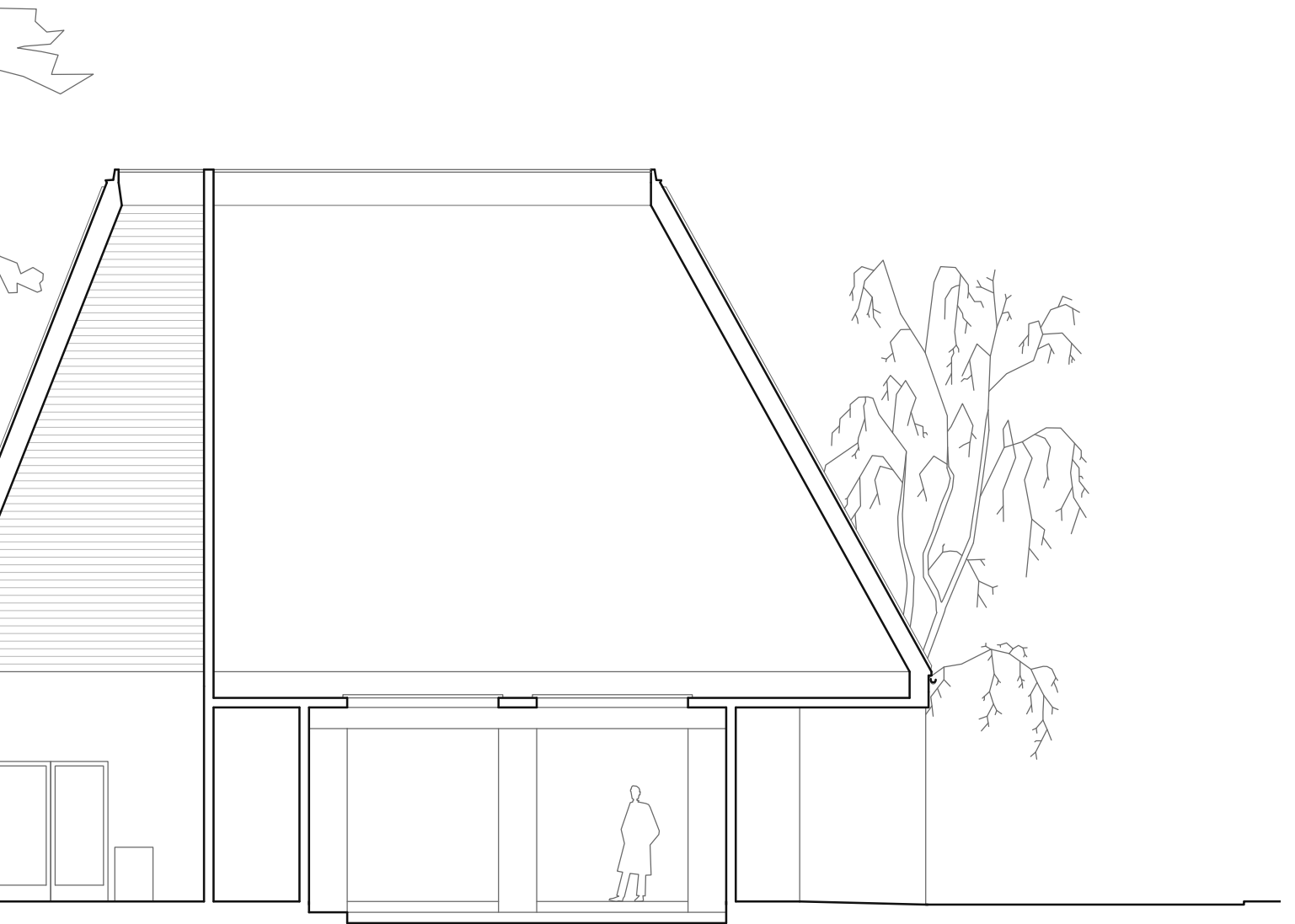
on aa

1:100



sekti

skala



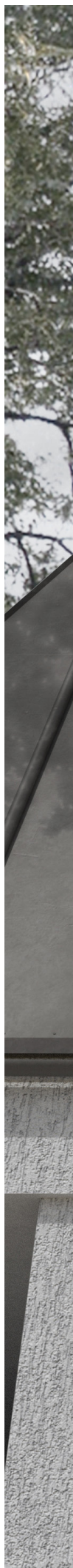
on bb

1:100

entré

ensamhet och närvaro

Det höga taket är beklätt med patinerad tombak som ger ett levande uttryck och som återspeglar tidens gång. I mötet med entrén tonar byggnaden upp sig inför besökarna och sällskapen separeras av de höga skivorna som utgör entrén. Besökaren leds själv genom den trånga passagen vilket kan ge en känsla av ensamhet och lätt oro vilket är synonymt med känslan av vemod. Vägarna på vardera sida av mitten leder till olika delar av byggnaden. Besökaren blir därför extra uppmärksam om sin omgivning på grund av oron som uppstår i rörelsemönstret. Detta ska göra besökaren mer uppmärksam och mottaglig för konsten.





S V E Z I A





k a n

och intimitet

m a t e r i a l

likheter i olikheter

Det första rummet är mörkt och intimt trots byggnaden resliga tak. Ett takljus släpper igenom diffust ljus men takfönstret går att stänga för att ge en blackbox. Möjligheten till att bestämma belysning beskrivs av Sölve Olsson som central för upplevelsen av konstutställningar (Olsson 2005).

Materialen som används i paviljongen är två sorters puts och två olika behandlingar av Borghamnskalksten. Putsen är i en lätt varmt vit ton med en slät yta med iblandad salt som ger en levande spräcklighet. Den andra putsen är grövre med större kornstorlek och råare yta. Putsen av hydrauliskt kalk för att klara fukt och för att få en spräcklig och levande yta.

Golvet i den ena byggnaden är inverterat från den andra. Den grova, borstade, kalksten som utgör de löpande golvplattorna i det mörka rummet utgör frisen i detta rummets golv och den slipade kalksten som finns i det mörka rummets friser utgör det stora rummets löpande golvplattor. På så sätt skapas en poetisk effekt av motsatsernas intima sammankoppling. Där mikrokosmos möter makrokosmos.







m e z z o

g mot klimax

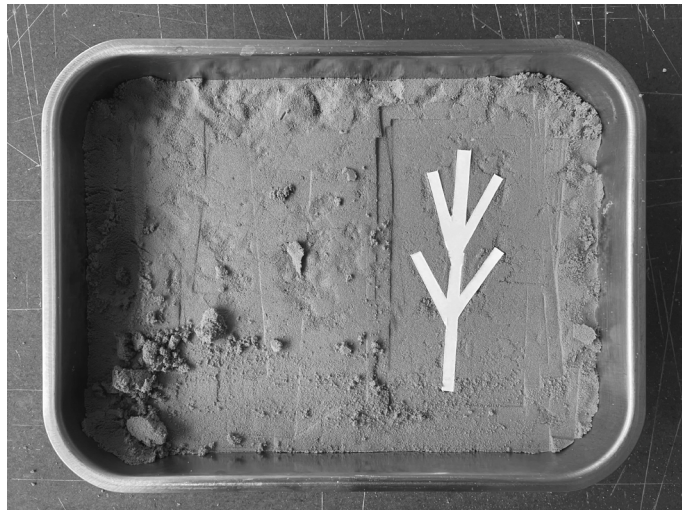
ornament

stiliserat labbaträd

Den samiska textilkonstnären Britta Marakatt-Labbas träd av stygn omtolkas i ett ornament som är återkommande i byggnaden. Symbolen är en stilisering av ett träd som dels visar på de vida svenska skogarna som kan ge upphov till en känsla av vemod. Både kalhyggen och ändlösa skogar ger känslan av ensamhet, saknad och skönhet som vemodet består av. Införandet av symbolen kom från den dramaturgiska sekvenseringen där Tranströmers dikt "Haydn" tolkades. I tolkningen representerar trädet en slags god motståndskraft som i dikten gestaltas av Haydns musik. Koncentrationen av trädornament representerar samtidigt den dramaturgiska upptrappningen och avtagandet. Träden blir en psykologisk primer som ska försätta besökaren i en sinnesstämning utifrån den dramaturgiska kurvan.



(Figur 58) Textilkonst av Marakatt-Labba



(Figur 59) Gjutning i gjutsand

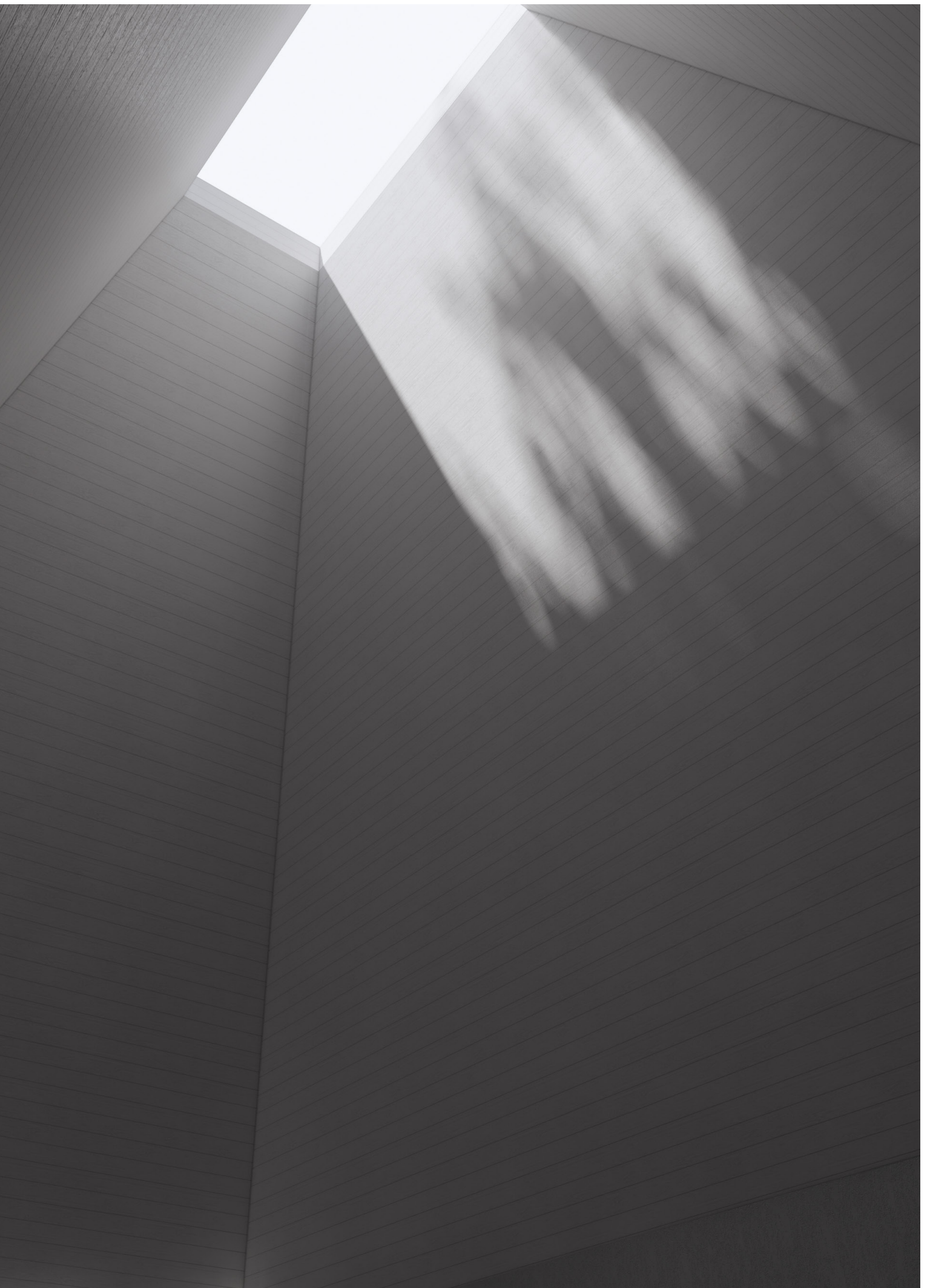


(Figur 60) Stiliserat träd i gjutet tenn

k l i m a x

rymd och ljus

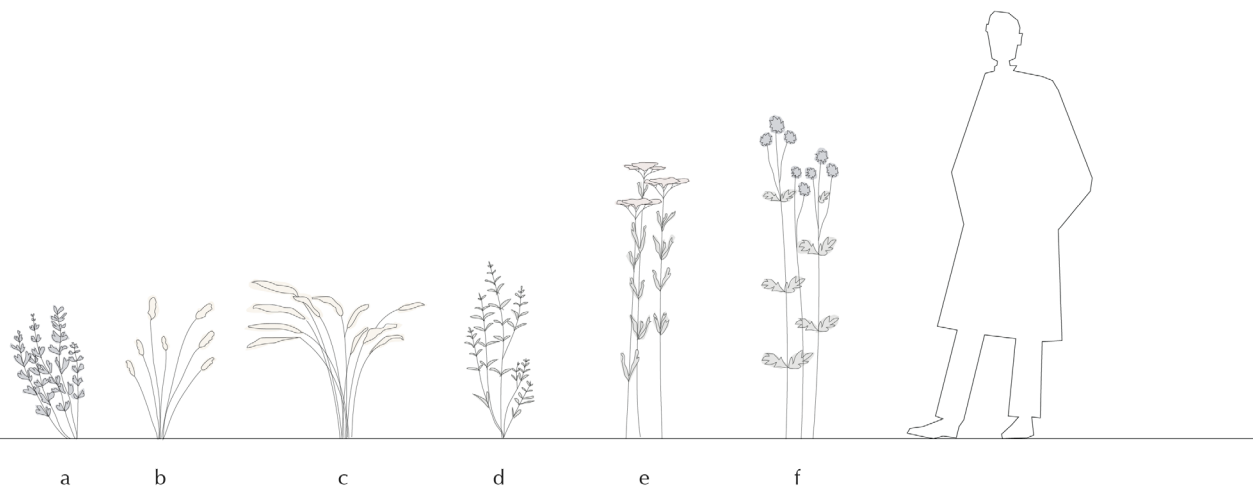
I klimax av byggnaden reser sig taket och byggnadens fulla volym avspeglas i ett och samma rum. Stora konstinstallationer kan få plats i det öppna rummet som är beklätt med ljusa horisontella plankor längst med innertaket. Automatiserade robotarmar hade fått plats att skapa konst live i detta stora rum som också skulle kunna användas som klassiskt utställningsrum med sina neutrala väggar. Takljuset bidrar till känslan av öppenhet och expansion.



avtoning

grönska och avslut

Paviljongens rumssekvens avslutas med ett avlångt rum med låg takhöjd. Det kan tolkas som ett moll i rumsordningen moll-dur-moll. Efter att man kommit ut från byggnaden möts man av ett av Giardinis största träd, en hög hästkastanj som dikterat byggnadens placering. Växter har valts ut utifrån den Piet Oudolfs naturalistiska skola. Växterna har en kall färgton men med ett vackert och skört uttryck. De har valts ut utifrån svensk flora och växterna har karaktärsfulla uttryck även efter blomning. Detta kallar Piet Ouldolf för att växterna har "vackra skelett", det förstärker känslan av Giardini som en samling av ödsliga mausoleumen under vinterhalvåret. I visualiseringen har växterna precis planterats längst med gränssnitten på byggnaderna, varför de inte syns ännu.



Växter

- a. Kantnepeta (*Nepeta faassenii*)
- b. Glansälvväxing (*Sesleria nitida*)
- c. Fjädergräs (*Stipa tenuissima*)
- d. Vitmalört (*Artemisia ludoviciana*)
- e. Gyllenröllika, Walther Funcke (*Achillea Millefolium*)
- f. Blå bolltistel (*Echinops bannaticus*)

Blomning

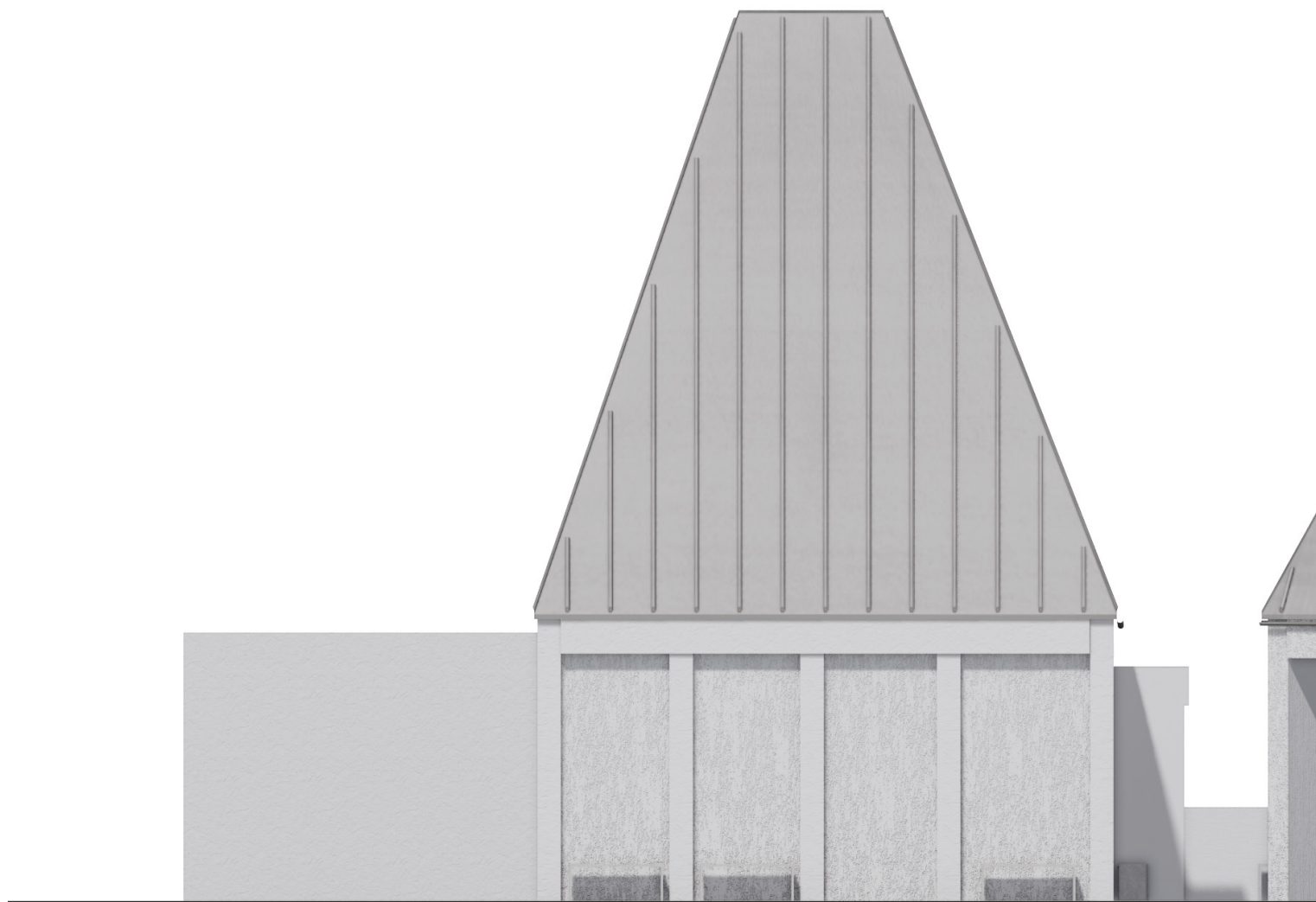
- aug - sept
- maj - juni
- juli - aug
- aug - sept
- juni - juli
- aug - sept







pling
n åldrande parken





v ä s t e r

1:100

diskussion

slutsatser

Den sista byggnaden i Giardini är ännu inte byggd. Jag är övertygad om att byggnader kommer tillkomma på den östra sidan av Giardini och anser att de parklika kvaliteterna borde utvecklas åt det hållet. Den delen av parken byggdes under den italienskt fascistiska tiden och att döma av Giardinis historia är politik en viktig del av hur parken förändras. Den progressiva och öppna sidan av Italien, som en stor del av konstvärlden utgörs av tror jag kommer låta anlägga grönska i den kala parken runt de nya paviljongerna som skulle kunna tillkomma. Giardini återspeglar på politiska relationer och historia, därför tror jag att paviljonger kommer kunna uppstå på den östra sidan på andra sidan vattnet. En annan del av parken som skulle kunna fyllas med paviljonger är den delen i väst mot vattnet som skars av när parken blev inhägnad. Den parkytan som finns där idag kommer inte till användning. Det skulle dessutom återställa parken i sin tänkta utformning.

Examensarbetet har varit utvecklande och krävande. Prioriteringar har behövt göras och jag hade önskat att jag hade tid att göra en detaljritning på väggar och tak. Alla detaljer är uttänkta och modellerade i Rhino men visas inte genom tekniska ritningar i dagsläget. Fokus handlade istället på analysen och på framställandet av teorin till den dramaturgiska sekvenseringen. Jag tror att det är viktigt att akademien utvecklar nedtecknade designstrategier som kan användas i det praktiska arbetet. Metodiken gjorde att jag kunde hitta motiv i arkitekturen och bättre förstå implikationerna av olika plantypologier för mindre konsthallar eller paviljonger. Framtagandet av materialet till analysen och sekvenseringen tog däremot tid från att detaljera upp caféet och detaljritningar. Jag är glad att jag arbetade nära med materialprover och att jag satte samman materialpaletter. Mitt besök på Östersjösten i Stockholm gav mycket insikt om svenska stensorter och jag fick två materialprover av kalksten därifrån. I framtiden hoppas jag att Arkitektskolan kommer lägga större vikt vid materialkunskap så att utgångspunkten också kan ta avstamp i materialen för att skapa helheten.



referenser

text

Andersson, Otto (1925). Den doriska skalan i nordisk folkmusik. 1. Brage.

Årsskr., 19/20 s. 50-74

<https://docplayer.se/45396156-Den-doriska-skalan-i-nordisk-folkmusik.html>

Antman, Peter & Thorvaldsson, Karl-Petter (1994). Hur förena jämlikhet med individens frihet?: om välfärdens mål och organisering. Stockholm: Brevskolan

Arkitekterna bakom Skogskyrkogården (2009) [SVT play] Regisserad av Ulf von Strauss. Sverige: SVT

Bachelard, Gaston (2014[1994]). The poetics of space. New edition. London: Penguin Classics

Basilico, Gabriele. & Erngaard, Terese. (red.) (2013). Common pavilions: the national pavilions in the Giardini in essays and photographs, 13th International Architecture Exhibition, Venice Biennale 2012. Zurich: Scheidegger & Spiess

Basulto & Tyler-Foster (2016) In Therapy: Inside the Nordic Pavilion at the 2016 Venice Biennale. ArchDaily. 31 maj. <https://www.archdaily.com/788407/in-therapy-inside-the-nordic-pavilion-at-the-2016-venice-biennale>

Belgian Pavilion (2021) About the Belgian Pavilion <https://www.belgianpavilion.be/en/about-us> [2023-03-22]

Billger, O. (2006) Palmes familjepolitik ett arv som består. Svenska Dagbladet, 28 februari

<https://www.svd.se/a/2d817ac8-00f8-3c4d-8818-42b561b635a0/palmes-familjepolitik-ett-arv-som-bestar>

Bohlin, Anna (2021). Fattigdom som svensk estetik : Från Almqvist till Ikea. I Nation som kvalitet : Smak, offentligheter och folk i 1800-talets Norden (s. 43–64). Hämtad från <http://urn.kb.se/resolve?urn=urn:nbn:se:su:diva-202188>

Forslind, T. (2022) Kulturkanon – tom politisk gest eller viktig hjälp i skolan?

Cullen, Gordon (1996[1971]). The concise townscape. 4. tr. Oxford: Butterworth-Heinemann

Dagens Nyheter, 21 oktober. <https://www.dn.se/kultur/kulturkanon-tom-politisk-gest-eller-viktig-hjalp-i-skolan/>

Eccles, J. (2013) Banker Simon Mordant on the new Australian pavilion in Venice. Financial Times. December 13. <https://www.ft.com/content/01e448c2-5cdc-11e3-a558-00144feabdc0>

Ekströmmer, J. (2023). Cleo tog hem Grammis - Prisas för årets hiphop. Sveriges Radio, 4 maj.
<https://sverigesradio.se/artikel/cleo-tog-hem-grammis-prisas-for-arets-hiphop>

Eichhorn, Maria (2022). Relocating a Structure. German Pavilion 2022, 59th International Art Exhibition – La Biennale di Venezia, edited by Yilmaz Dziewior, Cologne: Verlag der Buchhandlung Walther und Franz König,

Fazio, Michael W., Moffett, Marian & Wodehouse, Lawrence (2013). A world history of architecture. 3. ed. London, UK: Laurence King

Frearson, A. (2016) Nordic architecture is is “on the verge of stagnation” say Venice Biennale pavilion curators. Dezeen, 10 juni. <https://www.dezeen.com/2016/06/10/nordic-norway-sweden-architecture-verge-of-stagnation-venice-architecture-biennale-pavilion-curators-david-basulto-james-taylor-foster/>

Författarförbundet (2022) Kulturskaparna avråder från att införa en kulturkanon. <https://forfattarforbundet.se/kulturskaparna-avrader-fran-att-infora-en-kulturkanon/>

Haspel, J. (2013) The German Pavilion Revisited. I Basilico, G. & Erngaard, T. (red.) (2013). Common pavilions: the national pavilions in the Giardini in essays and photographs, 13th International Architecture Exhibition, Venice Biennale 2012. Zurich: Scheidegger & Spiess

Horton, G. (2014) What's so different about Koolhaas's Venice Biennale? Metropolis Magazine. 27 mars. <https://metropolismag.com/projects/whats-so-different-about-koolhaass-venice-biennale/>

Hughes, P. (2015). Exhibition design: an introduction. Second edition. London: Laurence King Publishing

Jacobs, J. (2011[1961]). The death and life of great American cities. 50th anniversary edition, 2011 Modern Library edition New York: Modern Library

Jonsson, Marita (2000). Venedig: om konsten, arkitekturen och hantverket. [Ny, rev. utg.] Stockholm: Bonnier

Kulturdokumentären (2013). Är det vemodet han spelar fram? Om Jan Johanssons och Georg Riedels Jazz på svenska och de minnen musiken väcker. [radioprogram]. Sveriges Radio, P1, 20 maj. <https://sverigesradio.se/avsnitt/196049?programid=4384>

Malm, V. (2021) Klart man får åka pulka på Skogskyrkogården. Expressen, 18 januari. <https://www.expressen.se/kultur/victor-malm/klart-man-far-aka-pulka-pa-skogskyrkogarden/>

Martini, V. (2005) A brief history of I Giardini: Or a brief history of the Venice Biennale seen from the Giardini. <https://web.archive.org/web/20130719220239/http://www.artandeducation.net/paper/a-brief-history-of-i-giardini-or-a-brief-history-of-the-venice-biennale-seen-from-the-giardini/> [2023-03-25]

Motion 2021/22:2496. Kulturkanon.

Nilsson, U. (2022) Vågen V är det dyraste svenska konstverket som sålts. Bbys Magazine. 30 juni. <https://www.barnebys.se/blogg/vagen-v-ar-det-dyraste-svenska-konstverket-som-salts>

Pai, H. (2013) Dwelling on the Korean Pavilion. I Basilico, G. & Erngaard, T. (red.) (2013). Common pavilions: the national pavilions in the Giardini in essays and photographs, 13th International Architecture Exhibition, Venice Biennale 2012. Zurich: Scheidegger & Spiess

Rasmussen, Steen Eiler (1964). *Experiencing architecture*. 1. ppk ed. Cambridge, Mass.: M.I.T.

Russeth A. (2022) Maria Eichhorn German Pavilion Review. *Art News*. 20 april. <https://www.artnews.com/art-news/news/maria-eichhorn-german-pavilion-review-1234625925/>

Skogskyrkogården (2005) [SVT play] Regisserad av Ulf von Strauss. Sverige: SVT

Swedish Theory of Love (2015). [Stream] Regisserad av Erik Gandini. Sverige: Lab 80 film.

Talamini, G. (2017). *Against Aalto : How the Finnish Pavilion at the Venice Biennale had to change into a black box for contemporary video art and how it became a symbol for artists to defeat*. Alvar Aalto Researchers' Network Seminar – Why Aalto? 9-10 June 2017, Jyväskylä, Finland. <https://www.alvaraalto.fi/content/uploads/2017/12/GianniTalamini.c.pdf>

Thau, C. (2013) *Reconciling a Double Identity*. I Basilico, G. & Erngaard, T. (red.) (2013). *Common pavilions: the national pavilions in the Giardini in essays and photographs*, 13th International Architecture Exhibition, Venice Biennale 2012. Zurich: Scheidegger & Spiess

Treijs, E. (2010). Zorns sommarnöje såld för 26 miljoner. *Svenska Dagbladet*, 3 juni. <https://www.svd.se/a/abe79b68-db1d-3407-b51e-be82a7b1ada3/zorns-sommarnoje-sald-for-26-miljoner>

Verschaffel, B. (2013) *105 Years Later*. I Basilico, G. & Erngaard, T. (red.) (2013). *Common pavilions: the national pavilions in the Giardini in essays and photographs*, 13th International Architecture Exhibition, Venice Biennale 2012. Zurich: Scheidegger & Spiess

Watanabe, K. (2014) Modern in Venice. Absorbing Modernity 1914–2014 at the 14th International Architecture Exhibition. DOCOMOMO journal, (50) Eindhoven: DOCOMOMO International Secretariat, Eindhoven Univ. of Technology https://www.docomomo.pt/wp-content/uploads/2019/04/DocomomoJournal50_2014_News.pdf

Wikipedia (2023). Kultur i Sverige. https://sv.wikipedia.org/wiki/Kultur_i_Sverige [2023-04-11]

Wittgenstein, Ludwig (1978). Filosofiska undersökningar. Stockholm: Bonnier

World Values Survey (2013) The WVS Cultural Map of the World. https://web.archive.org/web/20131019112321/http://www.worldvaluessurvey.org/wvs/articles/folder_published/article_base_54 [2023-04-03]

World Values Survey (2023) <https://www.worldvaluessurvey.org/WVSNewsShow.jsp?ID=467> [2023-04-03]

bilder

Figur 1: <https://www.sfv.se/vara-fastigheter/sok/utrikes/europa/venedig-italien-nordiska-paviljongen/> [2023-05-20]

Figur 2: <https://designcitylab.com/post/news/the-danish-pavilion-uses-water-in-a-giant-closed-loop-system-to-immense-visitors-in-their-surroundings> [2023-05-20]

Figur 3: Författarens egna illustration

Figur 4: Författarens egna illustration

Figur 5: <https://www.bloomberg.com/news/features/2019-06-13/venice-biennale-review-contemporary-art-gets-patriotic> [2023-05-20]

Figur 6: <https://elgaardarchitecture.com/en/project/the-danish-pavilion-in-venice/> [2023-05-20]

Figur 7: <https://divisare.com/projects/329673-carlo-scarpa-lorenzo-zandri-venezuela-pavilion-biennale-di-venezia> [2023-05-20]

Figur 8: http://www.progetti.iisleviponti.it/Luoghi_non_luoghi/html/belgio.html [2023-05-20]

Figur 9: http://www.progetti.iisleviponti.it/Luoghi_non_luoghi/html/belgio.html [2023-05-20]

Figur 10: http://www.progetti.iisleviponti.it/Luoghi_non_luoghi/html/belgio.html [2023-05-20]

Figur 11: <https://www.contemporaryartlibrary.org/project/francis-allys-at-pavilion-of-belgium-venice-23084> [2023-05-20]

Figur 12: <https://www.spikeartmagazine.com/?q=articles/statements-0> [2023-05-20]

Figur 13: Författarens egna foto

Figur 14: Författarens egna illustration

Figur 15: [https://commons.wikimedia.org/wiki/File:Le_pavillon_de_la_Lituanie,_Lion_d'or_\(Biennale_de_Venise_2019\)_48099215538.jpg](https://commons.wikimedia.org/wiki/File:Le_pavillon_de_la_Lituanie,_Lion_d'or_(Biennale_de_Venise_2019)_48099215538.jpg) [2023-05-20]

Figur 16: <https://outdoorlivingnews.com/uffe-isolottos-we-walked-the-earth-pavilion-of-denmark-venice-art-biennale-2022/> [2023-05-20]

Figur 17: <https://www.dezeen.com/2021/05/20/nordic-pavilion-venice-architecture-biennale-co-housing/> [2023-05-20]

Figur 18: <https://nikari.fi/new-standards-finland-at-the-venice-architecture-biennale/> [2023-05-20]

Figur 19: Författarens egna foto

Figur 20: Författarens egna illustration

Figur 21: <https://garsnas.se/product/atelje/> [2023-05-20]

Figur 22: <https://source.wustl.edu/2010/04/tobias-rehberger-at-sam-fox-school-april-26/> [2023-05-20]

Figur 23: <https://www.di.se/nyheter/lista-arets-dyraste-konstverk/> [2023-05-20]

Figur 24: <http://viktortrappsteg.blogspot.com/2019/02/swedish-grace-konstglas-av-simon-gate.html> [2023-05-20]

Figur 25: Författarens egna illustration

Figur 26: <https://auctionet.com/sv/822028-roda-vinbar-farglitografi-sign-om-numr-264-265/images> [2023-05-20]

Figur 27: <https://boborg.se/2020/04/09/lena-cronqvist-waldemarsudde/> [2023-05-20]

Figur 28: <https://www.stenungsund.se/webbsidor/huvudmeny/upplevagora/upplevaochgora/larslerininstallerutistenungsund.5.3bd7056c16a4e8ae5547a0d6.html> [2023-05-20]

Figur 29: <https://www.idstories.se/ekman1/> [2023-05-20]

Figur 30: <https://www.bukowskis.com/sv/auctions/558/334-cecilia-edefalk-baby> [2023-05-20]

Figur 31: [https://se.wikimedia.org/wiki/Fil:Sommarnöje_\(1886\),_akvarell_av_Anders_Zorn.jpg](https://se.wikimedia.org/wiki/Fil:Sommarnöje_(1886),_akvarell_av_Anders_Zorn.jpg) [2023-05-20]

Figur 32: <https://www.royandersson.com/press/> [2023-05-20]

Figur 33: <https://www.aftonbladet.se/nojesbladet/a/ddqx1B/ett-morkt-moln-over-sill--snaps> [2023-05-20]

Figur 34: <https://thequietus.com/articles/05209-involuntary-review-ruben-stlund>

[2023-05-20]

Figur 35: <https://viaplay.se/store/pleasure-2021> [2023-05-20]

Figur 36: <https://obskyrista.wordpress.com/2012/01/12/natten-ar-dagens-mor-dramaten/> [2023-05-20]

Figur 37: <https://www.svtplay.se/ett-dromspel> [2023-05-20]

Figur 38: <https://vi.se/artikel/s0879PLx-a0j2LRwp-d4669> [2023-05-20]

Figur 39: https://sv.m.wikipedia.org/wiki/Fil:Milles_Engel_mit_Floete.jpg [2023-05-20]

Figur 40: <https://www.archdaily.com/895571/creek-house-tham-and-videgard-arkitekter> [2023-05-20]

Figur 41: https://skogskyrkogarden.stockholm/besok-oss/karta_och_ljudguide/ [2023-05-20]

Figur 42: <https://www.flickr.com/photos/seier/528487325> [2023-05-20]

Figur 43: https://sv.m.wikipedia.org/wiki/Fil:Skogskyrkogården_Skogskapellet_2011b.jpg [2023-05-20]

Figur 44: https://sv.m.wikipedia.org/wiki/Fil:Hill_and_Ploughed_Field_near_Dresden_by_Caspar_David_Friedrich.jpg [2023-05-20]

Figur 45: <https://sv.wikipedia.org/wiki/Almhöjden> [2023-05-20]

Figur 46: <https://miesarch.com/work/4071> [2023-05-20]

Figur 47: <https://www.joachimlundgren.com/work/roy-andersson/> [2023-05-20]

Figur 48: https://www.researchgate.net/figure/Serial-vision-as-a-method-of-assessing-special-connectivity-Cullen-1961_fig5_319365094 [2023-05-20]

Figur 49: Författarens egna illustration

Figur 50: <https://twitter.com/HiddenArchitect/status/1460678051507982344>
[2023-05-20]

Figur 51-55: Författarens egna illustration

Figur 56-57: Författarens egna foto

Figur 58: <https://www.facebook.com/stiftelsensamefolket/photos/britta-marakatt-labba-från-badje-sohppar-broderar-samiskt-liv-kolonialism-och-po/839436899510634/> [2023-05-20]

Figur 59-60: Författarens egna foto

