



LUNDS
UNIVERSITET
Socialhögskolan

Digitalt våld och de professionellas arbete

**En kvantitativ studie av hur socialarbetare
allvarlighetskattar olika typer av digitalt våld och deras
arbete med utsatta individer**

Julia Stanisic och Rima Smakiah

Kandidat (SOPB 63)
Aktuell termin: VT 2023
Handledare: Lisa Wallander

Abstract

Authors: Julia Stanisic & Rima Smakiah

Title: Digital violence and the work of professionals

Supervisor: Lisa Wallander

Assessor: Lars Harrysson

The objective of this study was to investigate what are the most common types of digital violence that social workers come across and how they assess the seriousness of them.

Our research questions were:

- 1/ What types of digital violence exist and how common are they?
- 2/ How does social workers assess the severity of the types of violence?
- 3/ Does the ranking and seriousness assessment differ between those primarily working with children and youth and those primarily working with adult?
- 4/ What interventions are available to prevent and meet digital violence?

The study was quantitative analysis based on 52 web surveys, which was sent out to social workers who were members of a Facebook group.

Theories and concepts used were related to jurisdiction, specialization and professions.

The result showed that unauthorized access to accounts is the most common type of digital violence, abuse and threats that the social workers had encountered. Further that social workers had, on average, ranked harassment, threats, bullying and stalking via GPS highest as degree of seriousness. Illegal access into social media accounts and sharing images or videos were not considered as serious. Among social workers working with adults, the most serious rating was threats and stalking via GPS, while among social workers working with children and youth, the most serious rating was stalking via GPS and forced sharing of private passwords. Finally social services offered support were calls, relocation and family treatment.

Keywords: digital violence, social workers, digital media, the work of social services, the work of professionals, digitalization, increase in digital violence, digital tools.

Förord

Vi vill rikta ett stort tack till de yrkesverksamma som har gjort denna studie möjlig att genomföra, genom att de har tagit sig tid att besvara våra forskningsfrågor via enkäten. Vi vill också rikta ett tack! till vår handledare Lisa Wallander, för ditt engagemang, dina råd och för bra och givande handledningar. Vi vill även rikta ett stort tack till våra familjer, som har stöttat oss under hela processen med både råd, läsning och stöttning.

Rima Smakiah och Julia Stanisic

Innehållsförteckning

1. Introduktion	5
1.1 Inledning.....	5
1.2 Problemformulering.....	5
1.3 Syfte och frågeställningar.....	6
1.4 Begreppslista	7
1.5 Disposition	8
2. Tidigare forskning	8
2.1 Tillvägagångssätt vid informationssökning.....	8
2.2 Våldet och internet	9
2.3 Konsekvenser av det digitala våldet.....	10
2.4 Socialarbetares arbete med digitalt våld	11
2.5 Handlingsutrymme.....	12
2.6 Socialarbetarnas bedömning kan se olika ut	13
2.7 Motstånd och hinder till att söka professionell hjälp	14
3. Teoretiska perspektiv	15
3.1 Professionsteori.....	15
3.2 Jurisdiktion.....	16
3.3 Specialisering.....	17
4. Metod	19
4.1 Val av metod.....	19
4.2 Population och urval	21
4.3 Bortfall.....	22
4.4 Analyismetod	23
.....	23
4.5 Reliabilitet och validitet	25
4.6 Etiska ställningstaganden	25
4.7 Arbetsfördelning.....	27
5. Resultat och analys	27
6. Diskussion	42
6.1 Resultatsammanfattning och diskussion.....	42
6.2 Metoddiskussion	47
6.3 Förslag på framtida forskning	47
.....	48
7. Referenslista	49
Litteratur:.....	49
Vetenskapliga artiklar:.....	50
Digitala källor:.....	51
Lagar:.....	52
8. Bilagor	53
Bilaga 1- Informationsbrev och en förfrågan om att delta i en enkätstudie.....	53
Bilaga 2- Enkät.....	55

1. Introduktion

1.1 Inledning

När vi som författare hade den verksamhetsförlagda utbildningen, fick vi möjlighet att möta yrkesverksamma inom det sociala arbetet. Vi fick höra om hur socialarbetare på socialtjänsten arbetar med våld och information om vilka stöd och insatser socialtjänsten kan erbjuda en klient som är utsatt. Vi ansåg däremot att när socialarbetare arbetar med klienter som har blivit utsatta för digitalt våld, finns det inte lika många insatser och stöd att erbjuda. I samband med att vi inte hittade många studier om det digitala våldet, växte intresset för den föreliggande studien. Vi tänkte att vår studie kan bidra till en påtaglig förändring i det sociala arbetet och är relevant för framtiden.

Internetstiftelsen (2022) skriver att ett av sex barn har någon gång blivit utsatta för näthat. Näthatet har ökat och det är lika många flickor och pojkar som blir utsatta (internetstiftelsen, 2022). Brå (2021) skriver att digitala medier är en faktor som kan resultera i att våldsamma beteenden blir allt vanligare, till exempel genom nätmobbning eller att sprida bilder och videor på en annan individ utan deras samtycke (Brå, 2021).

I takt med att digitaliseringen ökar anser vi att yrkesverksamma som arbetar med människor som har blivit utsatta för digitalt våld, bör ha kunskap i problemen kring det. Vi hoppas att studien kan ge en ökad uppmärksamhet kring det digitala våldet. Vi ser fram emot att socialarbetare får ytterligare kunskap för att påbörja ett arbete för framtida insatser och förebyggande råd.

1.2 Problemformulering

Digitalt våld har blivit ett vanligare samhällsproblem bland både barn och unga respektive vuxna, därför måste problemet uppmärksammas. I dagens samhälle bidrar sociala medier till att individer har en möjlighet att utföra våld på ett effektivare och lättare sätt, det vill säga digitalt (Överlien, 2018). Digitalt våld är ett problem som behöver större insatser enligt regeringen (2021), detta problem bör uppmärksammas och bearbetas påtagligt. I dagens samhälle använder alla individer internet flera gånger dagligen (Internetstiftelsen, 2022). Vidare skriver Internetstiftelsen (2022) att barn använder internet ofta och umgås med varandra via sociala medier i högre grad än vad vuxna gör. Barn tenderar att använda internet

mer och har en större risk att utsättas. Internet stiftelsens undersökning visar att barn i åldrarna 12-19 år, som utsätts för näthat, har ökat från nio procent till 17 procent. Studien visar att flickor utsätts mer för bland annat nätmobbning, kränkningar och trakasserier än pojkar (Internetstiftelsen, 2022).

Socialstyrelsen (2021) skriver att digitalt våld förekommer bland individer, det visar både svenska och internationella studier. Studierna visar att våldet inte uppmärksammas av vuxenvärlden (Socialstyrelsen, 2021). Enligt socialtjänstlagen (2001:453) 5 kap. 11§, har yrkesverksamma i socialt arbete ett ansvar för förebyggande arbete mot digitalt våld. Korkmaz m.fl. (2020) skriver att socialarbetare bör prioritera problemet mer och skapa en bredare förståelse för våldet och den utsatta (Korkmaz m.fl. 2020).

Vi betonar vikten av det digitala våldets allvarlighet och vikten av att utveckla socialt arbete om digitalt våld, för både samhället, den enskilde och individens skull. Korkmaz m.fl. (2020) studie visar att digitalt våld är en av de vanligaste typerna av våld som förekommer och att unga människor har en större risk att utsättas för digitalt våld (Korkmaz m.fl. 2020). Det digitala våldet är ett nytt fenomen vilket bidrar till ett nytt problem inom det sociala arbetet. Vi har valt att studera socialarbetare på socialtjänsten som arbetar med både vuxna och barn och unga eftersom vi vill få ett helhetsperspektiv på problemet. Vi vill undersöka om det finns skillnader på professionella beroende på vilken målgrupp de arbetar med. Vi tycker också det är intressant att veta vilka insatser och åtgärder socialtjänsten erbjuder. Socialarbetare har inte arbetat mycket med det digitala våldet innan och har därför inte kunskap om att arbeta med det digitala våldet. Det resulterar i att det inte finns många studier om hur socialarbetare ser olika former av digitalt våld och hur socialarbetare arbetar och erbjuder olika insatser.

1.3 Syfte och frågeställningar

Vår studie syftar till att ta reda på vilka de vanligaste typerna av digitalt våld är som socialarbetare har stött på och vilka insatser socialtjänsten erbjuder. Vi är intresserade av att undersöka om det finns skillnader mellan allvarlighetskattningarna beroende på om socialarbetaren arbetar med barn och unga eller vuxna.

Frågeställningar:

- Vilka olika typer av digitalt våld förekommer och hur vanliga är de?
- Hur skattar socialarbetare på socialtjänsten allvarligheten i olika typer av digitalt våld?
- Skiljer sig rangordningarna och allvarlighetsskattningarna åt mellan socialarbetare som arbetar primärt med vuxna eller med barn och unga?
- Vilka åtgärder eller insatser har socialtjänsten för att skydda utsatta individer mot digitalt våld?

1.4 Begreppslista

- *Digitala medier och teknik:*

Begreppet digitala medier och digital teknik är beroende av varandra, eftersom det behövs mobiltelefon eller dator för att vara inne på digitala medier. Vi använder digitala medier som begrepp i vår studie, vilket syftar till både media och teknik. Digitala medier blir ett verktyg för att enklare kommunicera mellan olika personer (Øverlien m.fl., 2019). Douglas m.fl. (2019) skriver att digital teknik betyder att använda verktyg såsom dator, mobiltelefoner, kamera och även GPS.

- *Digitalt våld:*

Enligt Socialstyrelsen (2021) beskrivs begreppet digitalt våld som psykiskt eller sexuellt våld som utförs digitalt, antingen via en mobiltelefon, dator eller ipad. Det digitala våldet kan till exempel innebära hotfulla sms, kontrollera en individs förflyttningar via GPS och vara tvungen att dela sina privata lösenord (Socialstyrelsen, 2021). Det finns andra exempel på digitalt våld, till exempel smygläsa sms, logga in på en annan individs konto, få rätten att bestämma vem en individ får vara vän med på digitala medier samt skicka hot och elaka sms, bilder och videos (Ungarelationer; se, u.å).

- *Handlingsutrymme:*

Handlingsutrymme skapar en möjlighet för socialarbetare att fatta ett beslut utifrån individella faktorer men inom ramen för lagar och organisationens regler. Det är alltid organisationens riktlinjer som styr, men riktlinjerna/reglerna som sätter utrymmet är så breda att flera olika handlingsmöjligheter ryms inom dem (Svensson et al., 2021).

Handlingsutrymmet är ett centralt begrepp i vår studie eftersom bedömningar, beslut och allvarlighetsskattningar påverkas av professionellas handlingsutrymme.

1.5 Disposition

Denna studie består av 6 kapitel: det första kapitlet är en *Introduktion* som beskriver inledning, problemformulering, relevans för socialt arbete, syftet och frågeställningar, begreppslista och disposition. Andra kapitlet berör *Tidigare forskning* som beskriver tillvägagångssättet vid informationssökningen, hur vi har valt källorna och arbetat med dem och det aktuella kunskapsläget. Tredje kapitlet, *Teoretiska perspektiv*, är en innehållsredogörelse för valda teorier. Fjärde kapitlet, *Metod*, innefattar val av metod, population och urval, bortfall, analysmetod och etiska ställningstaganden. Femte kapitlet innefattar *Resultatredovisning och analys* där studiens resultat presenteras och analyseras och sjätte kapitlet innefattar en *Diskussion*. I slutet kommer *Referenslista* och *Bilagor*.

2. Tidigare forskning

2.1 Tillvägagångssätt vid informationssökning

Vi påbörjade vårt examensarbete genom att diskutera det ämne vi har valt, och efter att ha diskuterat ämnet valde vi att avgränsa vår målgrupp till socialarbetare inom socialtjänsten. Därefter började vi söka information och aktuella artiklar på nätet som kan vara användbara för vårt arbete. För att söka information på nätet använde vi oss av LUBSearch som är en effektiv sida inom Lunds universitet och vi använde oss även av Google Scholar. I den informationssökning vi gjort via internet, sökte vi artiklar både på svenska och engelska. Sökorden var: *digitalt våld, digitala medier, socialt arbete, socialarbetares arbete, socialtjänstens arbete, professionellas arbete, digitalisering, ökning av digitalt våld, digitala verktyg*. Sökorden gav flera hundra träffar, och vi fick begränsa antalet valda artiklar genom att välja de artiklar som hade en passande titel till vår uppsats. När vi hade valt artiklar med en titel som passar till vår studie, valde vi att läsa abstraktet för att avgöra om artikeln var relevant för vår studie. Vi använde oss inte bara av artiklar, vi använde oss även av rapporter från till exempel *Brottsförebyggande rådet och Socialstyrelsen* med samma sökord som vi använde oss av i informationssökningen för relevanta artiklar. Slutligen använde vi oss även av relevanta böcker.

2.2 Våldet och internet

Det finns olika organisationer som jobbar med våld som till exempel: Digital kvinnofrid, Välj att sluta, Unizon, Jämställdhetsmyndigheten, Bris, Pegasus chatt, polisen och Ecpat.

Unizonjourer (u.å) kännetecknar begreppet våld med att *varje riktad handling mot en annan individ, som genom denna handling skadar, smärtas, skrämmer eller kränker, får denna individ att göra något mot sin vilja eller avstå från att göra något den vill* (Unizonjourer, u.å).

I texten definieras också olika typer av våld. Den första typen av våld som definieras är fysiskt våld, det består till exempel av nypningar, slag, knuffar och stryptag. Psykiskt våld är en annan typ av våld och består till exempel av hot, bli kallad för nedvärderande ord, bli kontrollerad och ständigt berättat vad den utsatta gjort under dagen och vart individen har befunnit sig. En våldstyp som är känsligt för många individer att prata om är sexuellt våld, det består av all sex och beröring som görs mot individens vilja och innefattar bland annat våldtäkt och tjatsex. Digitalt våld består av kontrollbehov av en individ som till exempel tvingar den utsatta att ha på (hitta min iphone), bli utsatt för hotfulla samtal och kontrollerande sms och hot om att sprida information eller bilder digitalt. Materiellt våld består av materiella ting i till exempel en hemmiljö som har gått i sönder genom att utsätta tinget för våld. Det sista exemplet på en våldstyp är ekonomiskt våld och det innebär till exempel att en individ tvingas ta lån i sitt eget namn åt någon annan eller inte får ha kontroll på sina egna pengar (Unizonjourer, u.å). Socialstyrelsen (2021) beskriver det digitala våldet som en typ av psykiskt våld som sker via digitala verktyg på bland annat mobiltelefonen eller datorn och kan innebära hotfulla och kränkande sms, olaga intrång och ett stort kontrollbehov via GPS (Socialstyrelsen, 2021).

Lucero et al. (2014) skriver att social teknologi är i pågående utveckling och förväntas utvecklas snabbt, det i sin tur resulterar i nya möjligheter för unga att ta del av varandras liv digitalt. Författaren skriver vidare att det kan vara positivt men att den sociala teknologin även medför risker som kan resultera i psykisk våld. Lucero et al. (2014) ger exempel på digitalt våld som övervakning, kontrollerande beteenden, förföljelser, delad platsinformation, hot och trakasserande meddelanden och bild och/eller ryktesspridning. Det som är en stor risk med det digitala våldet är att det sker digitalt, vilket innebär att det som sker via det digitala är mer undanskymt och blir därmed svårt att upptäcka (Lucero et al., 2014). Utvecklingen av den digitala tekniken har gjort det möjligt att hålla koll på varandras liv digitalt, till exempel ha på platsinformation, kontrollera sms och samtal, kontrollera bilder och videor som läggs upp.

Men utvecklingen har även bidragit till att bilder och videor sprids lättare, elaka sms, trakasserier och hot skickas lättare, vilket den digitala tekniken har möjliggjort. Thunberg & Johansson (2019) skriver att en faktor bakom att det digitala våldet ökar, är att förövaren har möjlighet till att vara anonym, vilket gör det enkelt för förövaren att utföra det digitala våldet (Thunberg & Johansson, 2019).

2.3 Konsekvenser av det digitala våldet

Fridh (2018) skriver i sin avhandling att det finns konkreta kopplingar mellan nätmobbningen som sker digitalt och psykisk ohälsa hos individer som blir utsatta för det digitala våldet (Fridh, 2018). Paat & Markham (2020) lyfter även att nätmobbningen har en konkret påverkan på den mentala hälsan, till exempel genom ångest, självmordstankar och depression (Paat & Markham, 2020). Våldsutövandet som sker digitalt har en stor påverkan på människor och bör därför studeras ytterligare, både kring barn och vuxna. Till exempel lyfter Tran et al. (2021) fram att det finns konkreta samband mellan psykisk ohälsa och unga som utsätts för nätmobbning och att det behövs mer forskning kring det digitala våldet beroende på att det får allvarliga konsekvenser (Tran et al., 2021). En ökning av det digitala våldet sker bland unga vilket måste uppmärksammas för att förebygga konsekvenser i framtiden.

Stonard (2020) skriver att digitala medier har bidragit till att utveckla möjligheter för att utöva digitalt våld, exempel som författaren lyfter upp är trakasserier och spridning av personlig information och bilder. I en studie som Stonard (2020) gjort om digitala medier, visar resultaten att konsekvenserna av det digitala våldet är skadliga för individerna och kopplas till våld i parrelationer (Stonard, 2020).

I artikeln *Cyber Stalking, Cyber Harassment and Adult Mental Health: A Systematic Review* skriven av Stevens, Nurse & Arief (2020) framkommer det att internet och online applikationer bidrar till ett större hot mot barn, ungdomar och vuxna. I artikeln har författarna definierat två olika faror som de anser vara allvarliga, "Cyberstalking" och "Cybertrakasserier". Begreppet "Cyberstalking" beskriver författarna, den användning på internet som en person använder till exempel via mail, kartor eller andra sociala medier för att förfölja en annan individ (Stevens, Nurse & Arief 2020). Begreppet "Cybertrakasserier" förklarar författarna som en typ av mobbning via digital teknik som telefon, meddelande, webbplatser och e-post för att skada en annan. Vidare skriver författarna att konsekvensen av

att vara utsatt för trakasserier och stalkning har påverkan på individens mentala hälsa och kan till exempel skapa depression, ångest och självmordstankar (ibid). Slutligen lyfter även författarna fram att den främsta forskningen kring att vara en utsatt person och påverkan på den mentala hälsan har gjorts bland barn och unga och att där är brister utifrån vuxnas erfarenheter (ibid). Sammanfattningsvis kom författarna till en slutsats att "cybertrakasserier" och "cybertalkning" bör identifieras som allvarliga folkhälsoproblem, eftersom de bidrar till allvarliga konsekvenser (Stevens, Nurse & Arief 2020).

Sammanfattningsvis så uppmärksammar artiklarna att det digitala våldets utövande har en stor påverkan på människor, både unga och äldre. I rapporterna framgår det att det finns en tydlig koppling mellan psykisk ohälsa och det digitala våldet, vilket är en stor konsekvens för individen själv och samhället. Artiklarna belyser både unga och vuxna människors upplevelser och påverkan. De flesta artiklarna berör enbart ungas upplevelser och påverkan, eftersom det inte finns många artiklar kring vuxnas erfarenheter och upplevelser, det benämnde även författarna i den sista artikeln.

2.4 Socialarbetares arbete med digitalt våld

Willoughby (2019) skriver i sin studie att socialarbetarens roll har en stor påverkan inom det digitala våldet, författaren menar bland annat att socialarbetare ska uppmärksamma och sprida kunskap om hur man kan bli påverkad på sociala medier. Willoughby (2019) betonar att socialarbetaren har ett viktigt ansvar att uppmärksamma riskfaktorer och vara väl bekant med det våld som sker digitalt (Willoughby, 2019).

I sin avhandling *Det besvärliga våldet Socialtjänstens stöd till kvinnor som utsatts för våld i nära relationer* skriver Ekström (2016) om exempel på insatser som socialtjänsten har för individer som har blivit utsatta för våld. I sin avhandling skriver författaren att de vanligaste insatserna som socialtjänsten erbjuder är samtalsstöd och ekonomiskt stöd och hjälp med ett boende (Ekström, 2016). Att hitta ett skyddat boende för en våldsutsatt kan vara problematiskt eftersom det finns en bostadsbrist. Författaren betonar att de olika insatserna av stöd och behandling kan se olika ut och det beror på att varje kommun gör olika, till exempel satsar vissa kommuner på stödsamtal och andra på gruppsamtal (ibid). Vidare lyfter författaren att socialarbetarens handlingsutrymme påverkar besluten, till följd av socialarbetarens tolkningar

och bedömningar som förekommer i arbetet och även påverkas av ramlagar från organisationen (Ekström, 2016).

I en artikel skriven av Langenderfer-Magruder et al. (2018) skriver författarna om utmaningar i att samverka bland ärenden som innehåller våld i nära relationer. En av orsakerna som författarna benämner är bristande kommunikation eftersom det kan vara begränsat och svårtillgängligt att ha en öppen och rak kommunikation bland flera professionella organisationer (Langenderfer-Magruder et al. 2018). Författarna beskriver en annan orsak på utmaningar i att samverka och benämner att de olika professionella får olika yttranden från en klient och får därför egna uppfattningar och tolkningar i ärendet (ibid). Att det finns en bristande kommunikation försvårar arbetet med klienten menar författarna och det kan även då missas viktig information och ta mycket längre tid än det ska (ibid).

Sammanfattningsvis lyfter artiklarna upp vilka stöd och insatser som socialtjänsten har och kan erbjuda och vad som kan förbättras ytterligare eftersom samhället blir mer och mer digitaliserat. I samband med att samhället blir mer och mer digitaliserat ökar det digitala våldet.

2.5 Handlingsutrymme

Handlingsutrymmet som en socialarbetare har, har en central roll i det sociala arbetet och många beslut görs utifrån den enskildes tolkningar och handlingar. Socialarbetarens bedömningar påverkas av det handlingsutrymme som ges av organisationen, därav kan bedömningarna se olika ut.

I boken *Handlingsutrymme - utmaningar i socialt arbete* skriven av Svensson, Johnsson och Laanemets (2021), skriver författarna att en socialarbetare har en kontakt med en människa som är i behov av hjälp. Vidare förklarar författarna att en socialarbetare ska anpassa sig i ett möte med en klient och utifrån sin professionella roll till exempel agera "människa till människa". Svensson, Johansson & Laanemets (2021) beskriver att socialarbetaren även ska agera utifrån ett handlingsutrymme som är begränsat av regler, lagar och ramar inom organisationen. Socialarbetarens handlingsutrymme påverkas också av moraliska och normativa faktorer (Svensson, Johnsson & Laanemets, 2021).

Handlingsutrymmet som professionella socialarbetare påverkar en socialarbetare i alla beslut, processer och tankar. Handlingsutrymmet är utformat av flera faktorer, en av dem är organisationen eftersom det är organisationen som bedömer hur mycket handlingsutrymme en socialarbetare ska ha. Men handlingsutrymmet påverkar mötet mellan socialarbetare och klienter, traditioner, rutiner och individuella tolkningar (Svensson, Johnsson & Laanemets, 2021). Socialarbetaren har en frihet i att arbeta utifrån handlingsutrymmet som ges, med hänsyn till att det används rätt och med ansvar (ibid).

Makt är centralt i det sociala arbetet och framför allt när det finns ett handlingsutrymme. Makten i praktiken kan uppfattas på olika sätt, den kan både vara positiv och negativ. Till exempel om socialarbetaren och klienten kommer överens och samspelar bra med varandra, kan makten anses vara "osynlig" och inte uppfattas som att den finns. Men när en socialarbetare och klient inte kommer överens, då blir makten "synlig" i deras relation (Svensson, Johnsson & Laanemets, 2021). Makt kan även resultera i att en socialarbetare missbrukar handlingsutrymmet och gör felaktiga beslut och det beror ofta på att "tolkningsföreträdet" mellan klient och socialarbetare inte fungerar. Det innebär att det till exempel sker ett missförstånd mellan hur en socialarbetare tolkar klienten och uppfattningarna som socialarbetaren får i sammanhanget (ibid).

2.6 Socialarbetarnas bedömning kan se olika ut

Hur socialarbetare gör sina allvarlighetsbedömningar och vilka kriterier de går efter kan vara olika beroende på personliga erfarenheter en socialarbetare har. Sahlin (2019) skriver att en socialarbetares bedömningar kan vara formella utifrån regler som organisationen arbetatssätt. Det finns också informella arbetssätt utifrån värderingar som socialarbetaren har. Författaren betonar att en socialarbetares värderingar kring trovärdigheten i en klients berättelse kan avgöra socialarbetarens andra bedömningar (Sahlin, 2019). Det i sin tur kan påverka hur socialarbetare gör sina allvarlighetsbedömningar, eftersom de utgår från sin egen värdering kring trovärdigheten i klientens berättelse. En bedömning kan därför se olika ut mellan socialarbetare, trots att de arbetar utifrån organisationens gemensamma regler och lagar, så har den enskilde socialarbetarens värderingar en påverkan på bedömningen.

Det finns också andra faktorer till varför socialarbetarens bedömning kan se olika ut. I artikeln *Frameworks and Models in Decision-Making and Judgment in Child Welfare and Protection*

skrivna av Fluke et al. (2020) belyser författarna att bedömningarna även kan se olika ut beroende på vilken risk socialarbetaren vill ta. Ett exempel som lyfts upp i artikeln är om barn är placerade och det ska göras en riskbedömning om hur stor chansen är att barnet blir utsatt för misshandel igen. Finns det till exempel en liten risk enbart 5%, kan det innebära att vissa socialarbetare bedömer att risken för fortsatt misshandel i hemmet är hög, medan andra socialarbetare ansett att fortsatt misshandel i hemmet är låg. Det handlar alltså om vilka risker en socialarbetare vågar ta, om den unge kommer att utsättas i framtiden eller inte och vilka konsekvenser det tillkommer med att till exempel vara placerad. Fluke et al. lyfter även upp att det är vanligt att en socialarbetare har ett försiktigt tillvägagångssätt. Detta beror även på den osäkerhet som finns och inte lika mycket kunskap bland alla socialarbetare (Fluke et al., 2020).

Att socialarbetares bedömningar kring allvarlighetsskattningarna ser olika ut beror på det som framkom i artikeln ovan. Vissa socialarbetare ser en större risk än andra och vissa vill inte alls riskera även om det hade fungerat. Osäkerheten i att ta fel beslut som socialarbetare och att konsekvenserna blir värre för klienten. Det i sin tur kan vara en anledning till att socialarbetare inte har lika mycket kunskap och erfarenhet och därav kan skattningar se olika ut.

2.7 Motstånd och hinder till att söka professionell hjälp

Att söka hjälp som våldsutsatt är inte lätt för alla, det kan finnas flera hinder på vägen tills offret vågar anmäla eller berätta för en professionell om händelsen. Det kan finnas en rädsla om vem som har sett eller tagit del av bilder som har spridits enligt Överlien (2018) vilket kan påverka den unge negativt. Exempel på andra hinder kan vara när någon tar över en individs sociala medier och raderar allt som finns, då skapas en känsla över att någon tar kontrollen över offrets liv (Hellevik, 2019).

I studien "They'll Always Find a Way to Get to You": Technology Use in Adolescent Romantic Relationships and Its Role in Dating Violence and Abuse skrivna av Stonard et al. (2017) gjorde de en undersökning där tjejerna fick beskriva att de bland annat tyckte att det var svårare att hålla sig ifrån det digitala våldet än det våld som skedde fysiskt. Vidare beskrev tjejerna att kontrollen och kommunikationen via det digitala resulterade i stress och ångest och att det fanns en rädsla för att blockera förövaren (Stonard et al., 2017). Med den

rädsla som finns och de hinder som beskrivs, blir det ett motstånd för offret att söka professionell hjälp och det blir därmed svårare för professionella att arbeta och förebygga det digitala våldet.

3. Teoretiska perspektiv

3.1 Professionsteori

Profession som begrepp beskrivs som ett yrke och profession betyder även yrke på flera olika språk i världen och därför används begreppet flitigt (Selander, 1989; se Brante, 2009). Brante (2009) beskriver att profession som begrepp kan ses utifrån tre olika synvinklar:

preprofessioner - semiprofessioner - klassiska professioner (Brante, 2009). De semiprofessionellas yrke innebär lägre utbildning, såsom socialarbetare eller lärare. Personer med semiprofession arbetar ofta på myndigheter och organisationer, och de är beroende av byråkratiska strukturer (ibid). De klassiska professionernas yrke innebär att ha en hög utbildning, såsom läkare eller ingenjör. Professionsteori innebär att olika professioner kan arbeta tillsammans på samma enhet, till exempel jobbar sjuksköterskor tillsammans med läkare och även undersköterskor och så vidare på sjukhuset (Brante, 1987; se Brante, 1989). Vi måste känna till professionens roll i en organisation för att kunna förstå professionsteori. På sjukhuset kan vi likna situationen med socialt arbete, eftersom olika professioner jobbar på samma enhet, såsom socialsekreterare, familjebehandlare och biståndshandläggare.

Professionsteori betonar vikten av ökad kunskap för varje yrkesroll inom socialt arbete. Dessutom betonar Brante (1989) vikten av att inte glömma varje professions kompetens (Brante 1989; se Svensson, Johnsson & Laanemets 2008).

Dellgran (2015) beskriver professionsteori på ett liknande sätt som nämndes ovan, men med andra begrepp. Han beskriver en yrkesgrupp som har vissa saker gemensamt: vetenskap, expertis och monopol. Dellgran (2015) menar med vetenskap att yrkesgruppens kunskap bör komma från en utbildning. Expertis innebär att yrkesgruppen har speciell förmåga för att arbeta i vissa situationer. Monopol är en yrkesgrupp som har laglig rätt att göra arbetet och fatta beslut. Denna befogenhet kallas för jurisdiktion, vilken handlar om att det är professionen som kontrollerar verksamhetens arbetsuppgifter (Dellgran, 2015).

Ett annat sätt att se på professioner är "Pragmatisk styrning" (Rexvid, 2016). Han betonar vikten av att skapa kunskap och tillämpa det i praktiken, det vill säga hur arbetet utförs

(Rexvid, 2016). Socionomers arbetsuppgifter är ofta komplexa, vilket skapar ett stort handlingsutrymme för socionomer att överväga och tolka ett fall utifrån egen kunskap med hjälp av organisationens lagar och riktlinjer. Alla fall inom socialt arbete är formulerade på ett brett vis för att tillåta många möjliga variationer inom ramen för lagarna/riktlinjerna (Rexvid, 2016). I vår uppsats är professionsteori adekvat för vårt syfte och frågeställningen, eftersom vi är ute efter socionomens yrkesroll och deras professions arbete för att veta hur allvarligt de skattar olika typer av digitalt våld i nära relationer och vilka som är de vanligaste åtgärderna.

3.2 Jurisdiktion

I jubileumsbokens introduktion, skriven av Wallander (2022), framkommer det att begreppet jurisdiktion betyder att det finns en kontroll som till exempel utbildning och legitimation som sköter gemenskapen mellan en profession och ett visst arbete (Wallander, 2022; se Abbott, 1988). Det krävs en socionomexamen för att få legitimation och när legitimationen har godkänts så anses individen vara en socialarbetare och kunna sköta en sammanhållning mellan professionen och arbetet. Abbott (1988) skriver om arbetsplatsen som en central del i jurisdiktionen och hans resonemang grundar sig i professioner, yrkesgruppens gemensamma arbete, arbetsfördelning om vem som ska göra vad och när och hur och förändringar på arbetsplatsen (Abbott, 1988). Vidare beskriver författaren (1988) jurisdiktionen som en typ av "kontroll över olika arbetsområden"(Abbott, 1988).

Vidare skriver Wallander 2022 att när en utbildning är klar och individen får en yrkeslegitimation, förstärktes jurisdiktionen, alltså handlingsutrymmet inom yrket. Yrkesgruppers jurisdiktion innehåller "kunskap, arbetsområde, arbetsuppgifter, lön och erkännande för sitt arbete"(Wallander, 2022; se Abbott, 1988). Men en central del i jurisdiktionen är autonomin, som innefattar den professionellas utrymme för att kunna ta självständiga beslut i vissa sammanhang och ha ett brett handlingsutrymme. Det går att koppla ihop med vår studie eftersom det krävs att socialarbetaren ska kunna ta självständiga beslut och använda sig av sitt handlingsutrymme.

Abbott (1988) förklarar att varje yrke har vissa arbetsuppgifter som de är tvungna att göra inom yrket och att yrkesgrupperna konkurrerar om jurisdiktionen inom yrket för att kunna kontrollera arbetsuppgifterna (Abbott, 1988). Vidare förklarade Abbott (1988) att begreppet jurisdiktion syftar till olika yrkesgrupper som vill ha kontroll över till exempel kunskaper och

arbetsuppgifter. För att yrkesgrupperna ska kunna få igenom en jurisdiktion på till exempel vissa arbetsuppgifter, innebär det att de gör ett anspråk på de arbetsuppgifterna (Abbott, 1988).

Abbott (1988) förklarar att ett anspråk på en jurisdiktion kan göras på tre olika sätt eller "arenor" som författaren själv benämner det, "Den legala arenan", "den publika arenan" och "arbetsplatsen" (Abbott, 1988). "Den legala arenan" förklaras med att staten kontrollerar yrkesgruppens jurisdiktion genom till exempel lagstiftning och administration (Abbott, 1988). För socialarbetare på socialtjänsten, finns det tydliga lagstiftning när det gäller bedömningar, till exempel, hur en bedömning görs och vilka villkor socialarbetaren arbetar utifrån. Ett annat exempel på statens kontroll över yrkesgruppen är att det finns en tydlig plan på vad som förväntas av en socialarbetare när individen tar examen. "Den publika arenan" innefattar till exempel politiker och massmedia och att yrkesgruppen ska visa en betydelse för allmänheten enligt (Abbott, 1988). Inom "Arbetsplatsen" handlar det om att yrkesgrupper ska få kontroll över arbetsuppgifter, arbetsfördelning och arbetsbeskrivningar (Abbott, 1988).

Jurisdiktionen som teori är användbar inom vårt arbete eftersom det ger en förståelse varför det skulle finnas olika bedömningar av hur allvarligt skattningarna presenteras utifrån om socialarbetare arbetar primärt med vuxna eller barn och unga. Teorin ger en förklaring till att socialarbetare har olika arbetsområden och olika arbetsuppgifter vilket kan påverka varför det är olika bedömningar. I teorin är också handlingsutrymmet en central del, där socialarbetares egna erfarenheter och värderingar väger in.

3.3 Specialisering

Det är kommunens ansvar att hjälpa individer i socialt utsatta situationer i Sverige. Under 1970-talet utarbetades den nya socialtjänstlagen utifrån att belysa individens hela problemsituation vilket kallades helhetssyn. Och detta innebär att socialarbetare förväntades arbeta med alla typer av sociala problem, för att undvika social stigmatisering genom kategorisering av individer och deras problem. I slutet av 1980-talet kritiserades detta arbetssätt och en ny organiseringsmodell grundades i samarbete med kollegor och insatser med bättre kunskaper genom specialisering. Specialisering bidrar till mer kompetent stöd till individer. De senaste 30 åren har det skett en stor förändring i socialtjänstens arbetssätt, det

vill säga att socialtjänsten började att fokusera på specialisering och skapa specialiserade arbetsgrupper istället för att arbeta på ett generalistiskt sätt (Lundgren et al., 2009). Socialtjänstens individ och familjeomsorg har omorganiserats vilket har bidragit till ökad specialisering och ändring av helhetssyn i organisationen (Bergmark & Lundström, 2005). Det finns många anledningar till ökad specialisering i socialtjänstens organisationer. Politiska förändringar i form av att utöka demokratin och göra medborgarna mer delaktiga i politiska beslut var en anledning till socialtjänstens organisationsförändring till ökad specialisering. En annan anledning var ändrade ekonomiska förutsättningar, eftersom flera individer blev arbetslösa och i behov av ekonomiskt bistånd 1990-talet. Då skapades ekonomiskt bistånd som en separat enhet. En tredje anledning var professionellas strävan för att avgränsa socialarbetares arbetsområde samt att öka yrkesstatusen. En fjärde anledning var ett ökat antal anmälningar om barn som far illa. Då ledde specialiseringen till bättre kvalitet i det sociala arbete som riktas mot barn som målgrupp. En femte anledning till specialisering var ensamkommande asylsökande barn, vilket var ett nytt socialt problem som krävde ny organisation (Lundgren et al., 2009).

Specialisering ser olika ut i olika kommuner. Vanliga specialiseringsområden är till exempel ekonomiskt bistånd; barn, ungdomar och familjearbete; missbruk med mera. Vissa kommuner delar ut socialt arbete i till exempel utredning, insats och behandling. De flesta kommuner har problemspecialiserade organisationer, men det finns vissa kommuner som har multispecialiserade organisationer som är både problem-och funktion specialiserade (Lundgren et al., 2009). Bergmark & Lundström (2005) presenterar olika former av specialisering. En form heter funktionell specialisering, vilken är en form av avskiljning av huvudområden inom socialt arbete med utgångspunkt från problematik eller klientgrupp. En annan form heter intern specialisering, vilken är en organisatorisk uppdelning inom huvudområdena men mer avgränsade klientgrupper (Bergmark & Lundström, 2005).

Specialiseringsteori hjälper oss att förstå varför det skulle kunna finnas olika bedömning av allvarlighet bland socialarbetare som arbetar med olika klientgrupper. Samt att förstå skillnaden mellan socialarbetares arbete med både barn och unga samt vuxna. Varje socialarbetare har sina egna regler och syn på arbetet med barn som inte är lika på arbetet med vuxna.

4. Metod

4.1 Val av metod

För att uppnå vårt syfte, vilket är att undersöka hur socialarbetare på socialtjänsten skattar allvarligheten i olika typer av digitalt våld och vilka åtgärder eller insatser socialtjänsten erbjuder för att skydda utsatta individer för digitalt våld. Vi ämnar undersöka dessa genom kvantitativ forskningsansats med hjälp av enkät för vår datainsamling. Barmark & Djurfeldt (2020) beskriver att en enkät som metod är likt en intervju, men en enkät är standardiserad och besvarar enbart de frågor som ska besvaras. Enkät är ett strukturerat instrument vilket gav oss mycket data på kort tid. Metodvalet är anpassat efter vårt syfte och frågeställningar, hade vi velat undersöka socialarbetarnas känslor och tankar på djupet, hade enkät inte varit ett alternativ.

Vi gjorde valet att ha en webbenkät som metod och använt oss av programmet Sunet Survey. Detta eftersom vi antar att det är ett lättare sätt att nå ut till fler människor i och med att de flesta har tillgång till internet och kan klicka sig in på länken och besvara enkäten. Vår studie är även begränsad och ska göras på kort tid, en webbenkät ansåg vi därför vara lämpligt för att få in så många svar som möjligt på kort tid. Webbenkäten innehåller frågor som är utformade med olika svarsalternativ som respondenterna ska kryssa i som de anser vara rimliga utifrån deras egna erfarenheter. Svarsalternativen är utformat vertikala och innehåller flest slutna frågor men även öppna frågor, för att underlätta för respondenterna och för att det inte ska bli förvirrande (Bryman, 2018).

Vi använde frågor där respondenterna kryssade olika svarsalternativ om digitalt våld som de har stött på i deras arbete i socialtjänsten. Att översätta våra teoretiska begrepp till frågor med svarsalternativ i en enkät kallas för att operationalisera begreppen (Barmark & Djurfeldt, 2020). Därefter kan vi med hjälp av svaren veta vilka är de vanligaste typer av digitalt våld som finns.

Vi har valt de olika typerna av våld eftersom de har en koppling till det som sker digitalt. Vi sökte även på internet på olika typer av digitalt våld och det var bland annat dessa exemplar som kom upp. Vi var tvungna att begränsa antalet olika typer av våld, för att det inte skulle bli för många svarsalternativ att välja mellan. De olika typerna av våld som vi har använt, är även grundat i vad vi har hittat i tidigare forskning. Vi valde bort grooming och sexuellt tvång för att vi tänkte att dessa typerna inte kan ske digitalt.

Tabell 1. Operationalisering av frågorna med nyckelord kopplat till utskrivna fråga.

Nyckelord	Mått	Svarsalternativ	Källa
<p>Bedömningar om digitalt våld:</p> <p>- Förekomst</p>	<p>-Vilka typer av digitalt våld har du stött på inom ramen för ditt arbete vid socialtjänsten (markera alla typer som du har stött på).</p> <p>-Rangordna de fem vanligaste typerna av digitalt våld, dvs. de som du oftast stöter på inom ramen för ditt arbete vid socialtjänsten, genom att markera 1 för den vanligast förekommande typen, 2 för den näst vanligaste typen, 3 för den tredje vanligaste typen, osv. (markera en typ av våld för varje siffra)</p>	<ul style="list-style-type: none"> • Hot • Kränkningar • Trakasserier • Mobbning • förföljelse via GPS • Tvångsdelning av privata lösenord • Bestämma vem individen får ha kontakt med och inte på internet • Skicka elaka meddelanden • Sprida rykten • Sprida en bild eller video • Olaglig intrång på konton till sociala medier, mejl, annat. • Annat: (specificera gärna i kommentarsfältet nedan) 	<p>Socialstyrelsen (2021)</p>
<p>Bedömningar om digitalt våld:</p> <p>- Allvarlighet</p>	<p>-Vi ber dig att, på en skala mellan 1 och 5, skatta hur allvarligt du uppskattar var och en av de nedanstående typerna av digitalt våld.</p> <p>1 = inte alls allvarligt</p> <p>5 = mycket allvarligt</p>	<ul style="list-style-type: none"> • Hot • Kränkningar • Trakasserier • Mobbning • förföljelse via GPS • Tvångsdelning av privata lösenord • Bestämma vem individen får ha kontakt med och inte på internet • Skicka elaka meddelanden • Sprida rykten • Sprida en bild eller video 	<p>Socialstyrelsen (2021).</p>

		<ul style="list-style-type: none"> • Olaglig intrång på konton till sociala medier, mejl, annat. 	
Förekomst av insatser för digitalt våld	Vid din arbetsplats, vilka typer av stöd eller insatser kan ni erbjuda klienter som har blivit utsatta för digitalt våld? (Ange högst fem insatser).		

I slutet av webbenkäten finns det en öppen fråga, där socialarbetare skriver in de fem vanligaste stöd eller insatser som socialtjänsten har att erbjuda en individ som har blivit utsatt. Vi är intresserade av vilken insats eller stöd som finns att erbjuda och därför får socialarbetare själva skriva in svar på alternativa stöd eller insatser.

- Vid din arbetsplats, vilka typer av stöd eller insatser kan ni erbjuda klienter som har blivit utsatta för digitalt våld? (Ange högst fem insatser).

Denna fråga grundar sig inte på socialarbetaren själv, men grundar sig i deras rapportering av vilka insatser och stöd som är vanligaste på deras arbetsplatser för arbetet med digitalt våld.

4.2 Population och urval

Enligt Barmark & Djurfeldt (2020) så är individen vår undersökningsenhet eftersom individen besvarar vår enkät och variablerna ligger på individnivå (Barmark & Djurfeldt, 2020).

Det urval vi har gjort är ett slags icke-sannolikhetsurval, kallat bekvämlighetsurval, vilket innebär att vi har valt respondenter som fanns tillgängliga för oss (Bryman, 2018). Enkäten, som är vår metod, har vi valt att lägga ut på en "facebook-grupp" digitalt som riktar sig till enbart socionomer. Vi vill avgränsa vår population till socialarbetare som arbetar på socialtjänsten eftersom vårt syfte gäller socialarbetare på socialtjänsten och inte socialarbetare som arbetar inom andra organisationer än socialtjänsten.

Urvalet av respondenter består således av socialarbetare som arbetar inom socialtjänsten, och är medlemmar i facebookgruppen "socionom" och som har besvarat vår enkät. Populationen består av samtliga socialarbetare som arbetar vid socialtjänsten i Sverige och som är

medlemmar i Facebookgruppen Socionom. Facebookgruppen Socionom består av 22 tusen medlemmar och riktar sig till alla socionomer och socionomstudenter i Sverige, i gruppen sker det inlägg från flera socionomer dagligen. Gruppen har funnits sedan år 2011 och har många medlemmar vilket gör det möjligt att nå ut till många socionomer. En nackdel med urvalet är att vi inte når ut till de socionomer som inte är medlemmar i gruppen och således missar dem i vår rekrytering.

Ur populationen har vi sedan gjort ett bekvämlighetsurval eftersom vi har lagt ut en länk i Facebookgruppen där socialarbetare som har velat delta har kunnat rekrytera in sig själva i urvalet. Populationen har varit tillgänglig för både män och kvinnor, för att få ett så brett svarsalternativ som möjligt och en större möjlighet för analys.

Vi valde att infoga vårt informationsbrev i början på vårt inlägg i facebookgruppen.

Bryman (2018) skriver att ett informationsbrev är viktigt att skicka med när en enkät ska genomföras och det skall innehålla syfte med studien, betydelsen respondenten har för undersökningen och respondenternas rättigheter som deltagare och de etiska riktlinjerna forskarna har allt förhålla sig till (Bryman, 2018). Där vi informerar vilka vi författare är och var vi läser vårt socionomprogram, vårt syfte med studien och vilken målgrupp det berör. I vårt inlägg bifogade vi vårt informationsbrev och sedan en länk till enkäten och slutligen våra mailadresser och handledarens mailadress, ifall respondenterna hade några frågor. Vi valde att efter några dagar skicka ut en påminnelse, genom att göra ett nytt inlägg i samma "Facebook-grupp" och påminna om att så många som möjligt ska svara. Det gjorde vi för att öka chansen till att fler respondenter svarade, efter att påminnelsen skickades ut, fick vi 12 nya svar.

4.3 Bortfall

Barmark & Djurfeldt (2020) skriver att det finns två olika typer av bortfall, den ena typen är externt bortfall och den andra är internt bortfall. Extern bortfall innebär de personer som valt att inte delta i undersökningen och valt att inte alls svara på undersökningen. Internt bortfall innebär att respondenterna har valt att delta i undersökningen, men inte svarat på alla frågor och deras enkät anses därav inte som giltig och kan därför inte räknas med i resultatet (Barmark & Djurfeldt, 2020). Vi har inte hela urvalsramen och ingen möjlighet att beräkna eller göra analyser av det externa bortfallet. Det vill säga att vi vet vilka som är med i

undersökningen, men inte vilka som hade kunnat vara med och därmed har avstått. Facebook gruppen berör flera olika socialarbetare och vår enkät är aktuell för de socialarbetare som arbetar med digitalt våld, blir det svårt att analysera det externa bortfallet. Det interna bortfallet går att redovisa och analysera, eftersom vi vet vilka frågor som har besvarats och inte besvarats av de respondenter som deltar i enkäten.

Webbenkäter har större risk än fysiska enkäter för bortfall och urvalsfel (Bryman, 2018). I vår studie har vi kunnat resonera om bortfallet i förhållande till Facebooks algoritmer, vilket kan ha en påverkan på antalet medlemmar som inte är tillräckligt aktiva för att kunna se enkäten vi delade med oss av. Detta kan vara en förklaring till att bara 52 personer deltog i enkäten, medan det finns mer än 22 000 medlemmar i gruppen. I vår studie hade vi interna bortfall eftersom respondenter valde att delta i undersökningen men inte svarade på alla frågor.

4.4 Analyismetod

Vi började med att läsa igenom enkäterna och svaren vi har fått, för att därefter påbörja vår bearbetning i statistikprogrammet SPSS.

Vi påbörjade vår bearbetning med att exportera vårt datamaterial från Sunet Survey till SPSS (IBM, 2020). Vi började därefter med att skapa frekvensstabeller på alla frågor för att analysera variablerna med univariat analys. Dessa tabeller visar fördelningen i variablerna. Frågor i enkäten blir variablerna som används i bearbetningen. Vi analysera ett antal svar som respondenterna angav och sammanställde senare värdena. Svaren omvandla vi i procent istället för antal, eftersom svaren skulle bli tydliga att se och jämföra.

Vi började med att skapa en variabel för socialarbetare som arbetar med målgruppen vuxna och målgruppen barn och unga. Därefter skapade vi diagram 1 som visar hur många socialarbetare som primärt arbetar med varje målgrupp.

Vi utgick från fråga fyra i enkäten för att undersöka vilka olika typer av digitalt våld som var förekommande bland socialarbetare : ***Vilka olika typer av digitalt våld förekommer och hur vanliga är de?*** Vi började med att skapa en frekvenstabell för att rangordna upp de olika typerna i en tabell. Vi gjorde en univariat analys för att räkna ut minimum och maximum, medelvärde och standardavvikelsen i hur vanliga är det för varje våldstyp.

Vi hade även en rangordningsfråga som utgick från fråga fem i enkäten. Respondenterna skulle rangordna de fem vanligaste typerna som de hade stött på i arbetet med digitalt våld. Vi räknade medelvärden för varje typ av våld för att jämföra dem. Den högsta medelvärdet innebär att den här formen av digitalt våld är vanligare. Vi har omkodat variabeln, den vanligaste typen som respondenterna har kryssat i får värde fem, den näst vanligaste får värde fyra och den minst vanliga får värde ett. De olika alternativen som inte har rangordnats får värde noll. Samtliga våldstyper har fått ett värde mellan noll till fem av varje respondent utöver hur vanliga de är.

För att kunna besvara den andra frågeställningen: ***Hur skattar socialarbetare på socialtjänsten allvarligheten i olika typer av digitalt våld?*** Vi började med att göra en univariat analys för att räkna ut minimum och maximum, medelvärdet och standardavvikelsen i allvarlighetsgraden för varje våldstyp. Medelvärdet kan gå mellan noll och fem och vissa svar kan enbart vara noll eftersom ingen respondent har valt att markera den typen av digitalt våld.

För att kunna besvara vår tredje frågeställning: ***Skiljer sig rangordningarna allvarlighetsskattningarna åt mellan socialarbetare som arbetar primärt med vuxna eller med barn och unga?*** Vi började med att göra en bivariat analys för att jämföra medelvärdet för de olika våldstyperna bland vuxna och barn och unga. Sedan räknar vi medelvärden till varje typ av våld för att jämföra dem, det högsta medelvärdet är den allvarligaste typen av digitalt våld. Vi gjorde därefter ett t-test för att signifikant testa skillnaderna.

Vår sista fråga: ***Vilka åtgärder eller insatser har socialtjänsten för att skydda utsatta individer mot digitalt våld?*** var en öppen fråga och för att vi skulle kunna sammanställa svaren började vi med att skapa kategorier och göra kodorden. Vi valde "samtal", "behandling", "placering" och "annat" som kodord. Vi kom fram till dessa kodorden eftersom svarsalternativen vi fick på denna fråga, berörde någon av de fyra orden. Vi ansåg att kodorden var passande eftersom svarsalternativ var samtal, någon form av behandling, placering eller andra insatser. Därefter kollade vi igenom svaren för att analysera vilka svarsalternativ som passade in i våra kodord. Sedan gjorde vi en sammanställning i form av ett diagram (diagram 16) för att redovisa vilka åtgärder eller insatser som socialtjänsten har för individer som blivit utsatta.

4.5 Reliabilitet och validitet

Reliabilitet beror på tillförlitlighet vilken är relevant för studiens resultat. Reliabilitet visar att mätning är utförd på ett korrekt sätt och har hög trovärdighet enligt Bryman (2018).

Reliabilitet är essentiell särskilt i kvantitativa studier som görs på nytt och ger samma resultat Bryman (2018). Författarna (2018) poängterar att mätningen är en viktig del i reliabiliteten och menar att om respondenterna svara på enkäten flera gånger ska det resultera till samma resultat och det innebär också att reliabiliteten blir högre (Barmark & Djurfeldt, 2020). För att öka reliabiliteten och möjligheten för att andra forskare ska kunna göra samma mätning och komma fram till samma resultat är det viktigt att de forskningssteg som sker i enkäten är tydliga. Det är också betydelsefullt att forskarnas tankar och resonemang ska skrivas ner i arbetet eftersom resonemangen kan ha en påverkan på resultatet.

Validitet beskriver författarna Barmark och Djurfeldt (2020) relevansen i det som mäts och vikten av att mäta rätt eftersom det kan förekomma mätfel. Mätfelen kan förekomma mellan våra teoretiska begrepp och vårt empiriska motsvarighet där av är det betydelsefullt att arbeta grundligt med begreppen för att det inte ska bli ett mätfel (Barmark & Djurfeldt, 2020).

Det finns olika typer av validitet, det finns begreppsvaliditet och mätningsvaliditet som används i en studie för att ta reda på om begreppet som används i studien är lämplig att mäta anpassat till vad vi vill undersöka i vår forskning (Bryman, 2018). En annan typ är intern validitet som visar orsakssambanden mellan variablerna (Bryman, 2018). Ett exempel är att vi använder begrepp "*digitalt våld*" och "*socialt arbete*" som är relevanta för vår forskning och har en koppling till det vi undersöker.

4.6 Etiska ställningstaganden

Forskning är viktig och nödvändig för utveckling av både individer och samhälle. Dessutom måste forskning vara betydelsefull och av god kvalitet, eftersom medborgare ska kunna ta del av eller delta i forskningen. Forskning har flera olika krav på sig. Kraven syftar till att utveckla och fördjupa kunskap, vilket leder till att skydda individer som deltar i forskningen (Eldén, 2020).

Det finns fyra olika delkrav som individer som deltar i en enkätstudie ska vara skyddad genom: informationskravet, samtyckeskravet, konfessionellitetskravet och nyttjandekravet. *Informationskravet* innebär att respondenterna ska få den information som är nödvändig inför enkäten. *Samtyckeskravet* innebär att respondenterna ska veta att det är frivilligt att delta i

enkäten och ingen är tvingad till det. *Konfidentialitetskravet* innebär att respondenterna ska få veta att deras personuppgifter förvaras och ingen obehörig har tillgång till dem och *nyttjandekravet* att det material som samlas in enbart får användas för den aktuella studien (Eldén, 2020).

För att vara säkra på att vi har följt de fyra etiska delkraven så gav vi tydlig information till respondenterna om vad syftet med enkäten är och att svaren de anger kommer att användas för vårt examensarbete. Vi förklarade även att det är frivilligt för respondenterna att vara delaktiga och att de även har rätt att när som helst hoppa av undersökningen och inte medverka, eftersom de har en självbestämmanderätt och inte ska påverkas av någon annan.

För att respondenterna ska känna sig trygga med att det inte går att identifiera vem som har skrivit vad, fick de veta att deras svar är anonyma och att ingen kan komma åt deras personuppgifter. Slutligen så fick respondenterna information om att deras svar i enkäten endast kommer att användas för den aktuella undersökningen, vilket innebär att alla svar och all information från respondenterna kommer att raderas när undersökningen är slutförd.

Vi valde att genomföra en enkät eftersom det är lättare för socialarbetare att skatta och rangordna de olika typerna av digitalt våld på ett papper än i en intervju. Vi har valt att utforma våra frågor mer generella än att gå in på djupet, för att frågorna ska vara lätta att svara på. Några av våra frågor handlar om att socialarbetaren ska granska hur allvarligt de ser på olika typer av digitalt våld, sådana frågor bör göras enskilt utan att där finns någon annan som ser på, eftersom varje individ skattar olika och ser på det olika. Därav är det extra viktigt att vi förmedlar att det är anonymt och att deras resultat används enbart för undersökningens syfte.

Vi informerade även om ungefär hur lång tid det skulle ta att besvara enkäten och att det är frivilligt att delta och avbryta sitt deltagande när som helst. Vidare informerade vi om att alla svar är anonyma och vilken betydelse respondenterna har för vår undersökning och att studien kommer att publiceras på internet i syfte för att hjälpa till med vidare forskning i ämnet. Slutligen informerade vi om att respondenterna har möjlighet att ta del av det resultat vår studie kommit fram till om de vill och genom att respondenterna skickar in enkäten, har det gett ditt samtycke till att delta i undersökningen.

4.7 Arbetsfördelning

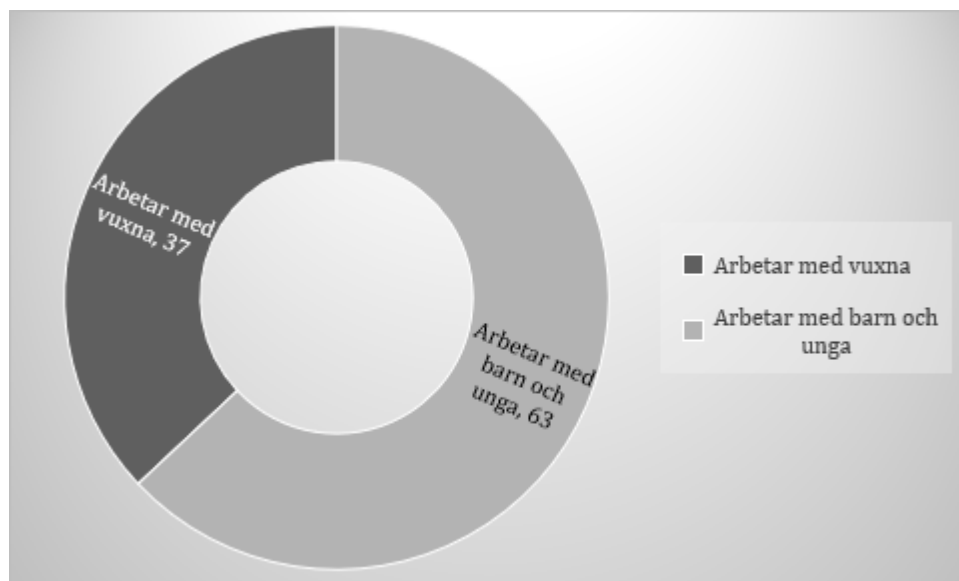
Vi började med att tillsammans skriva en plan på hur vi har tänkt att lägga upp arbetet och vad som krävs av oss båda. Därefter började vi med att skriva våra enkätfrågor anpassat till våra frågeställningar och skrev tillsammans ett informationsbrev som vi bifogade med enkäten. Vi arbetade enskilt med att hitta tidigare forskning och relevanta artiklar till vår studie. Vi har även tilldelat varandra huvudansvaret för några stycken i studien, men det innebär ändå att vi har läst varandras texter. Utöver det, så har vi tillsammans skrivit all text i uppsatsen och arbetat via zoom, i skolan eller på biblioteket. Vi har bidragit lika mycket båda två och samarbetet har varit väldigt bra och vi har därmed tagit lika mycket ansvar för arbetet. Vi har tyckt att det har varit roligt, intressant och givande att genomföra studien.

5. Resultat och analys

Vårt syfte är att ta reda på vilka de vanligaste typerna av digitalt våld som socialarbetare har stött på och hur allvarligt socialarbetarna skatta de olika typerna av digitalt våld bland utsatta individer. Vi var intresserade av att undersöka om det fanns skillnader mellan allvarlighetskattningarna beroende på om socialarbetaren arbetar med barn och unga eller vuxna och vilka åtgärder eller insatser som socialtjänsten erbjuder för att skydda utsatta individer mot digitalt våld.

I vår enkät var det 52 stycken respondenter som svarade. Av de respondenterna var det endast tre män och resten av respondenterna var 49 kvinnor. Av de respondenter som svarade, kategoriserade vi fyra olika arbetspositioner: socialsekreterare, chef, familjehandlare och annat. De flesta respondenterna (40 stycken) var socialsekreterare, därefter var det chefer som bestod av sex stycken respondenter. De arbetspositioner med minst antal respondenter var familjehandlare (fem stycken) och "annat" (en respondent) som inte har identifierat sin arbetsposition. Av respondenterna som svarade var det 19 stycken som arbetade med vuxna och 33 stycken som arbetade med barn och unga. Vi har fått med någorlunda många respondenter i båda kategorierna och kan därför jämföra dem. Diagrammet nedan visar andelen respondenter som arbetar med vuxna och med barn och unga i procent.

Diagram 1- Andel respondenterna som arbetar med vuxna och med barn och unga i procent (n=52).



Frågeställning 1

Vår första frågeställning är: Vilka olika typer av digitalt våld förekommer och hur vanliga är de?

Tabell 2- hur vanliga är olika typer av digitalt våld (n=52)

Typer av våld	Minimum	Maximum	Medelvärde	Standardavvikelse
Hot	0	5	1,96	1.920
Kränkningar	0	5	2,71	2.154
Mobbning	0	5	0,54	1.306
Skicka elaka meddelanden	0	5	1,69	2.005
Sprida bild eller video	0	5	0,65	1.327
Olaga intrång på konton	0	5	0,65	1.356
Sprida rykten	0	5	0,58	1.210
Tvångsdelning av private lösenord	0	5	0,85	1.363

Bestämma vem individen får ha kontakt med och inte på internet	0	4	1,25	1.493
förföljelse via GPS	0	5	1,35	1.846
Trakasserier	0	5	1,46	1.787

Tabell 2 visar hur vanliga de olika typerna av digitalt våld är enligt socialarbetare. Svartalternativen hade ett minimum på noll och ett maximum på fem. Bestämma vem individen får ha kontakt med på internet har endast en fyra i maximum eftersom en respondenten inte har rangordnat variabeln som en vanlig våldstyp. Kränkningar har den största standardavvikelsen som innebär en större spridning bland våldstyperna och det är inte vanligt förekommande. Sprida rykten har den lägsta standardavvikelsen som innebär en mindre spridning bland våldstyperna och det är förekommande. Standardavvikelsen beskriver hur långa mått det från medelvärdet, är spridningsmåttan inte höga är våldstypen förekommande. Är spridningsmåttan höga så är våldstypen inte förekommande.

Diagram 2- Genomsnittliga hur vanliga är de olika typerna av digitalt våld. (n=52).

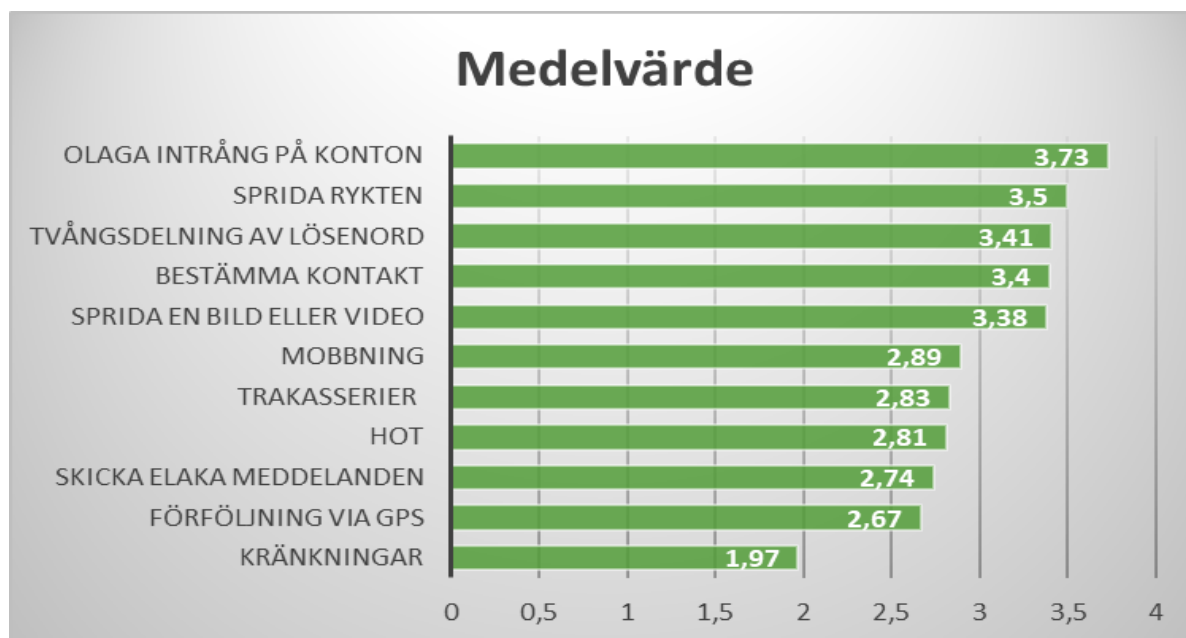


Diagram 2 visar medelvärdet av hur vanliga de olika typerna av digitalt våld är enligt respondenterna. Den vanligaste typen var olaga intrång på konton. De fyra näst vanligaste typerna var sprida rykten, tvångsdelning av lösenord, bestämma vem individen får ha kontakt

med och sprida en bild eller video. Mobbning, trakasserier, hot, skicka elaka meddelanden och förföljelse via GPS var förekommande men inte vanliga. Kränkningar var minst vanlig.

Diagram 3- Antal socialarbetare som har stött på de olika våldstyperna i sitt arbete på socialtjänsten (n= 52).

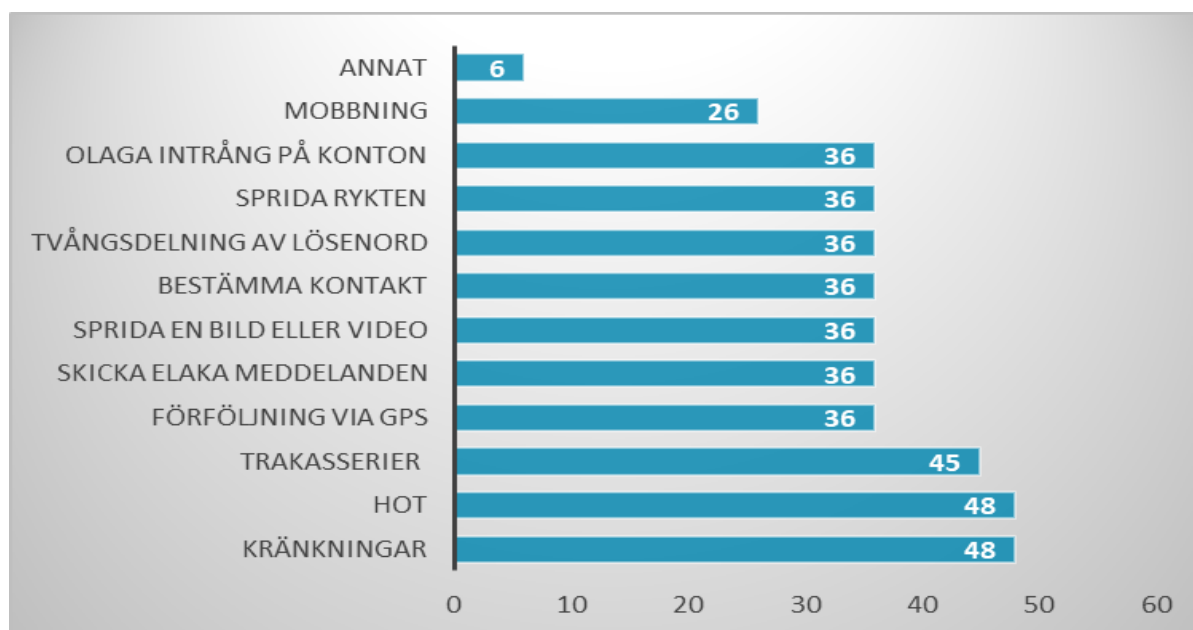
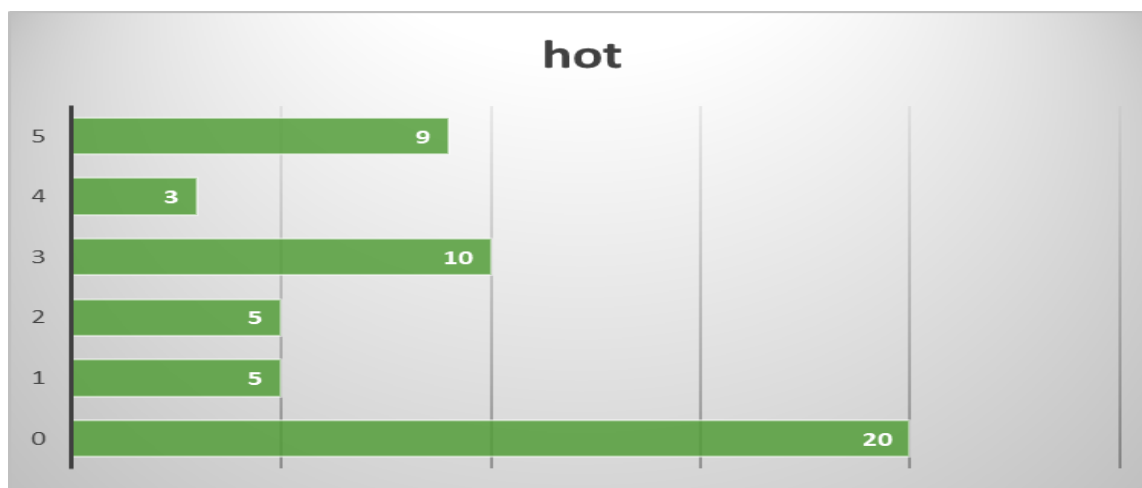


Diagram 3 visar de typerna av digitalt våld som respondenterna har stött på i sitt arbete. 48 respondenter (av 52) svarade att hot och kränkningar är de två vanligaste typerna av digitalt våld. 45 respondenter angav att de hade stött på trakasserier i sitt arbete. Olaga intrång på konton till sociala medier och mail, spridning av bilder eller videor, sprida rykten, skicka elaka meddelande, bestämma vem individen får ha kontakt med och inte, tvångsdelning av privata lösenord och förföljelse via GPS, har en mittenplats i diagrammet. Det är 36 respondenter av 52 som har angivit dessa olika typer av våld som de har stött på. Den minst vanliga typen som respondenterna hade stött i sitt arbete var mobbning, det var endast 26 respondenter.

Sex respondenter svarade "annat" och angav våldstyper som de stött på i deras arbete. Första respondenter svarade "grooming och sexuella övergrepp mot barn via nätet". Andra respondenter förklarade en typ av digitalt våld där en av parterna vill "[k]ontrollera och styra kontakten med släktingar". En annan respondent angav att "[r]öja person med skyddad identitet genom streamingtjänst eller sociala medier" som en vanlig typ av digitalt våld. "Sexuellt tvång" var en respondents svar och den femte respondenter svarade att "Skapa fejkkonto i personens namn och bedrägeri" var typer hen hade stött på. Den sjätte

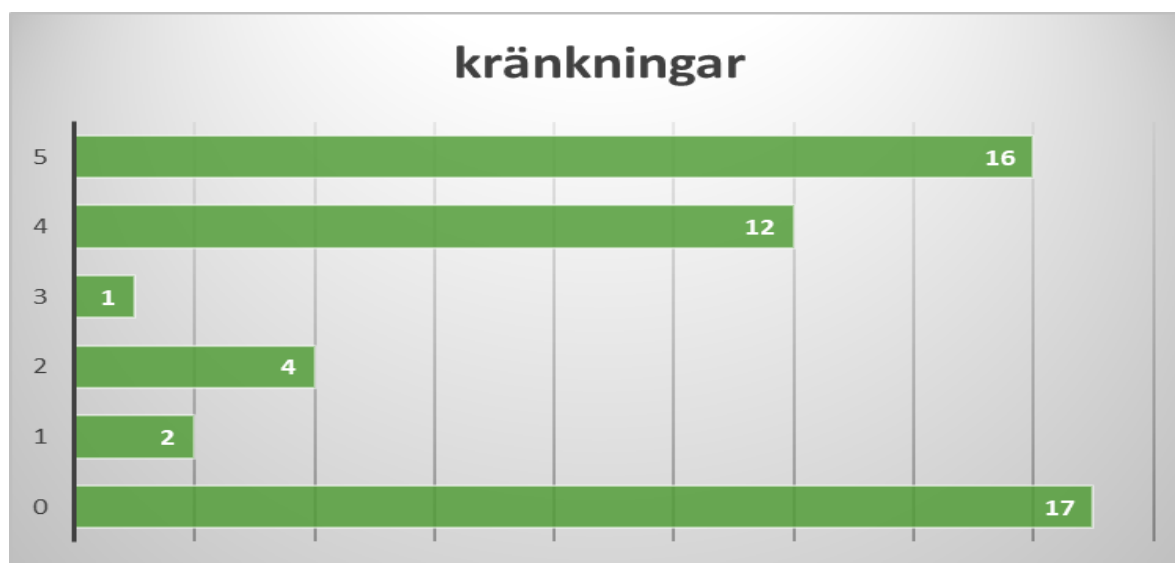
respondenten angav ett exempel på hur sms kan användas mot en annan förälder i tingsrättens handlingar. "Sms som bevis", till exempel så gäller det överlämning efter umgänge och mamman går ut till bilen och ska hämta barnen från pappan. När mamman kommer fram till bilen så öppnar pappan inte dörren men skickar ett sms till mamman att han står och väntar på att hon ska hämta barnen (fast att han ser att hon står utanför bilen). Han använder sedan dessa sms i tingsrättsförhandlingen som "bevis på att mamman inte skött umgänges tiderna".

Diagram 4- Hur vanligt förekommande är hot på en 0-5 skala enligt socialarbetare (n=52).



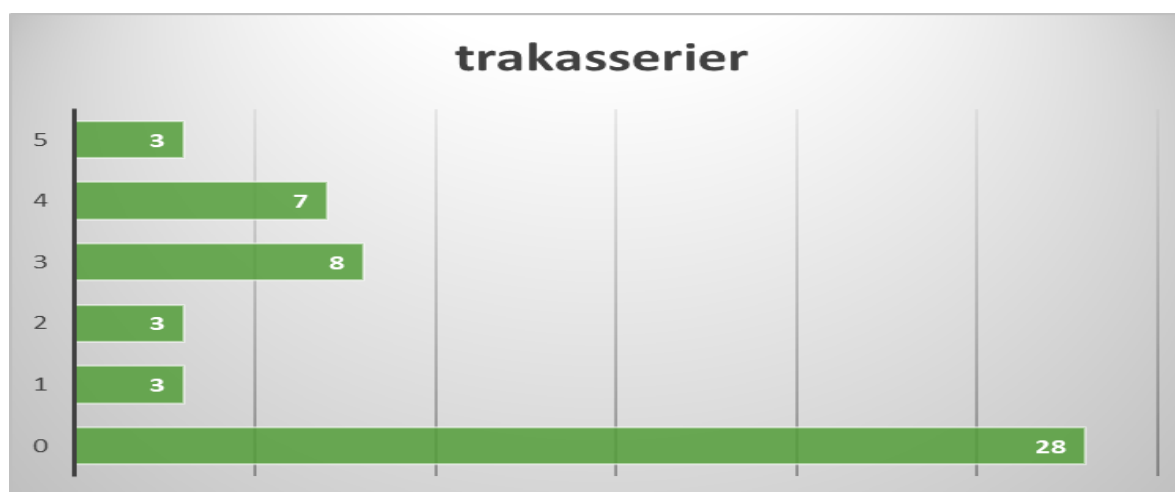
I diagram 4 svarar respondenterna hur vanligt förekommande hot är på en skala mellan noll till fem. Nio respondenter rangordnar en femma som menas att det är väldigt förekommande. Tre respondenter anger en fyra i svar som anser att det är förekommande. Tio personer anger en trea vilket motsvarar att det är både vanligt och ovanligt men att de har förekommit. Fem respondenter rangordnar en tvåa vilket motsvarar att det inte förekommer ofta. Fem respondenter rangordnar en etta vilket avser att det inte är vanligt. Det var 20 respondenter som inte rangordnade hot som en av de fem vanligaste typerna av digitalt våld som förekommer i deras vardag.

Diagram 5- Hur vanligt förekommande är kränkningar på en 0-5 skala enligt socialarbetare (n=52).



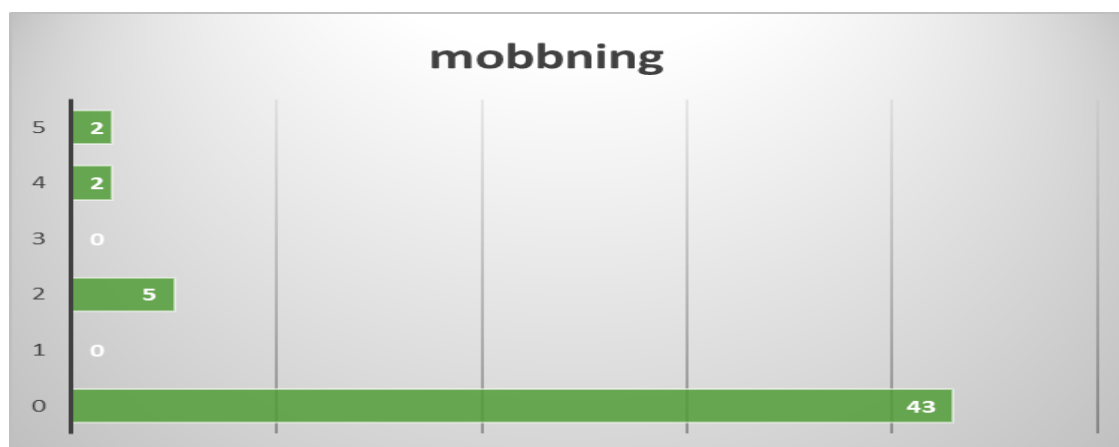
I diagram 5 rangordnar 16 respondenter en femma och en person anger en trea. 17 respondenter rangordnade inte kränkningar som en av de fem vanligaste typerna av digitalt våld som förekommer i deras vardag.

Diagram 6- Hur vanligt förekommande är trakasserier på en 0-5 skala enligt socialarbetare (n=52).



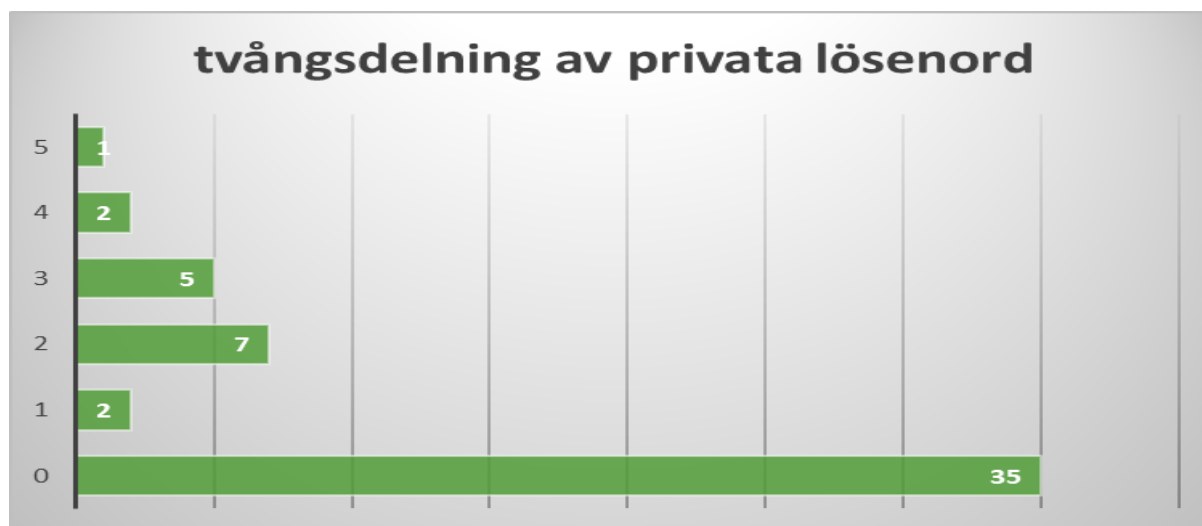
I diagram 6 rangordnar tre respondenter en femma och åtta personer anger en trea. 28 respondenter rangordnade inte trakasserier som en av de fem vanligaste typerna av digitalt våld som förekommer i deras vardag.

Diagram 7- Hur vanligt förekommande är mobbning på en 0-5 skala enligt socialarbetare (n=52).



I diagram 7 rangordnar två respondenter en femma och ingen respondent anger en trea. 43 respondenter rangordnade inte mobbning som en av de fem vanligaste typerna av digitalt våld som förekommer i deras vardag.

Diagram 8- Hur vanligt förekommande är tvångsdelning av privata lösenord på en 0-5 skala enligt socialarbetare (n=52).



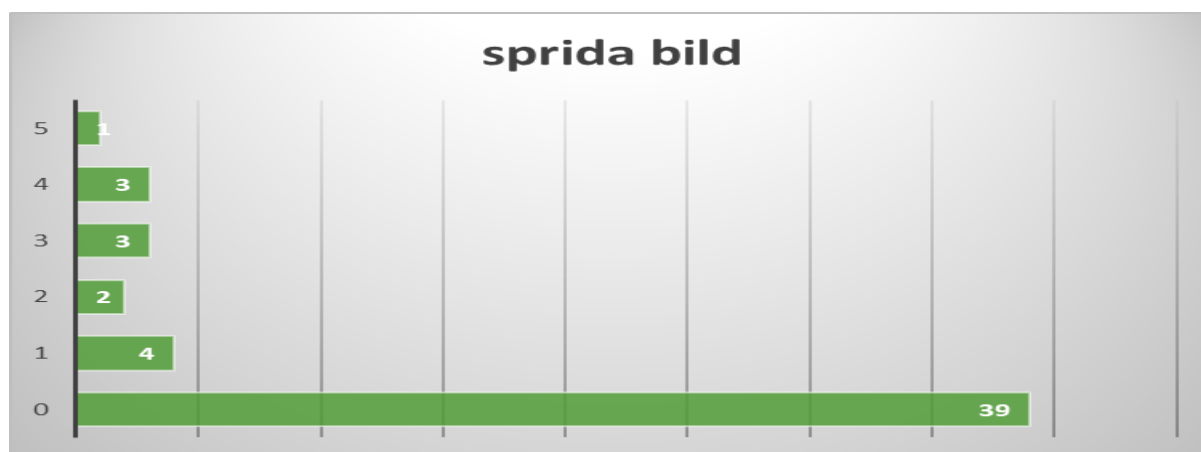
I diagram 8 rangordnar en respondent en femma och fem personer anger en trea. 35 respondenter rangordnade inte tvångsdelning av privata lösenord som en av de fem vanligaste typerna av digitalt våld som förekommer i deras vardag.

Diagram 9- Hur vanligt förekommande är det att bestämma vem individen får ha kontakt med och inte på en 0-5 skala enligt socialarbetare (n=52)



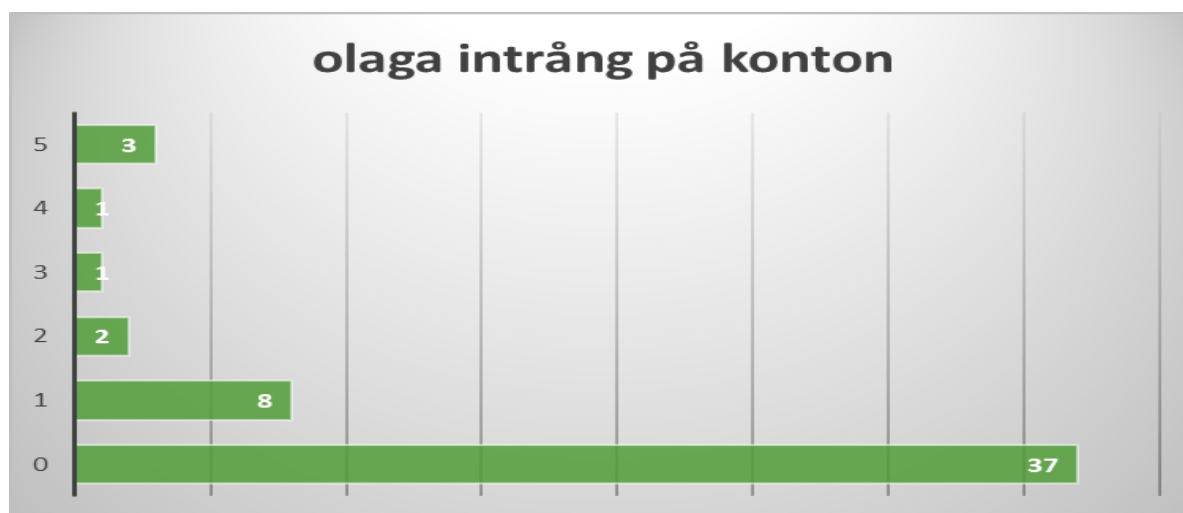
I diagram 9 rangordnar noll respondenter en femma och sju respondenter en trea. 27 respondenter rangordnade inte bestämma vem individen får ha kontakt med som en av de fem vanligaste typerna av digitalt våld som förekommer i deras vardag.

Diagram 10- Hur vanligt förekommande är det att sprida en bild eller video på en 0-5 skala enligt socialarbetare (n=52)



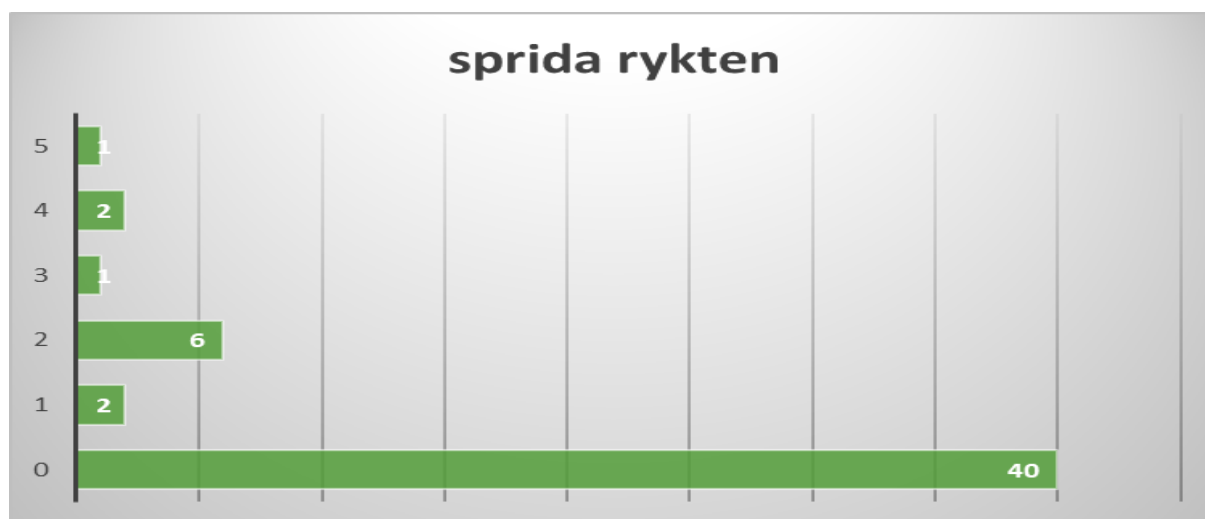
I diagram 10 rangordnar en respondent en femma och tre respondenter en trea. 39 respondenter rangordnade inte att sprida bild eller video som en av de fem vanligaste typerna av digitalt våld som förekommer i deras vardag.

Diagram 11- Hur vanligt förekommande är olaga intrång på konton på en 0-5 skala enligt socialarbetare (n=52)



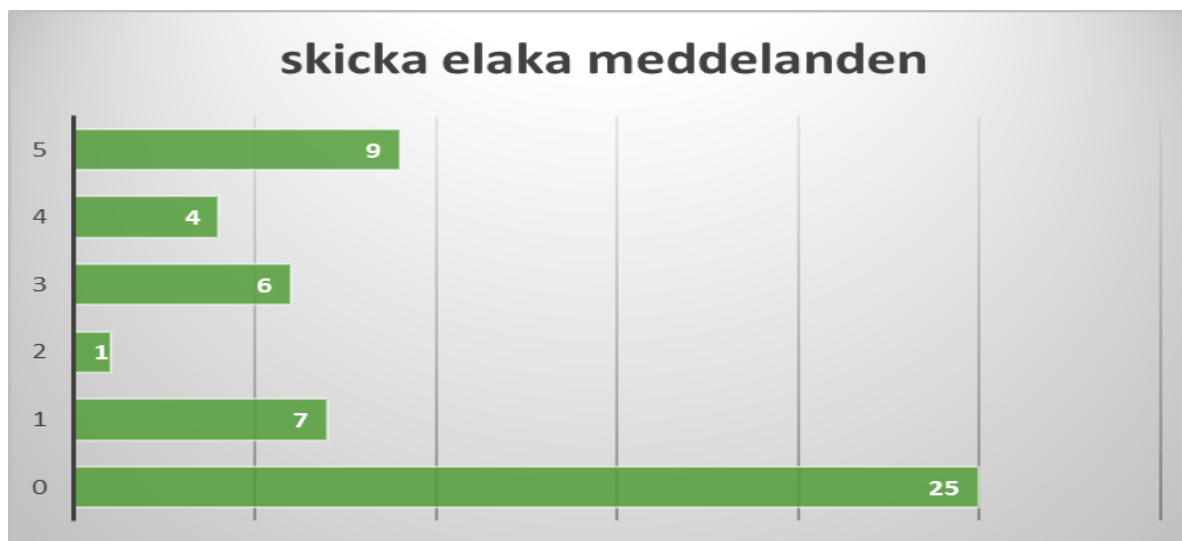
I diagram 11 rangordnar tre respondenter en femma och en respondent en trea. 37 respondenter rangordnade inte olaga intrång på konton som en av de fem vanligaste typerna av digitalt våld som förekommer i deras vardag.

Diagram 12- Hur vanligt förekommande är det att sprida rykten på en 0-5 skala enligt socialarbetare (n=52)



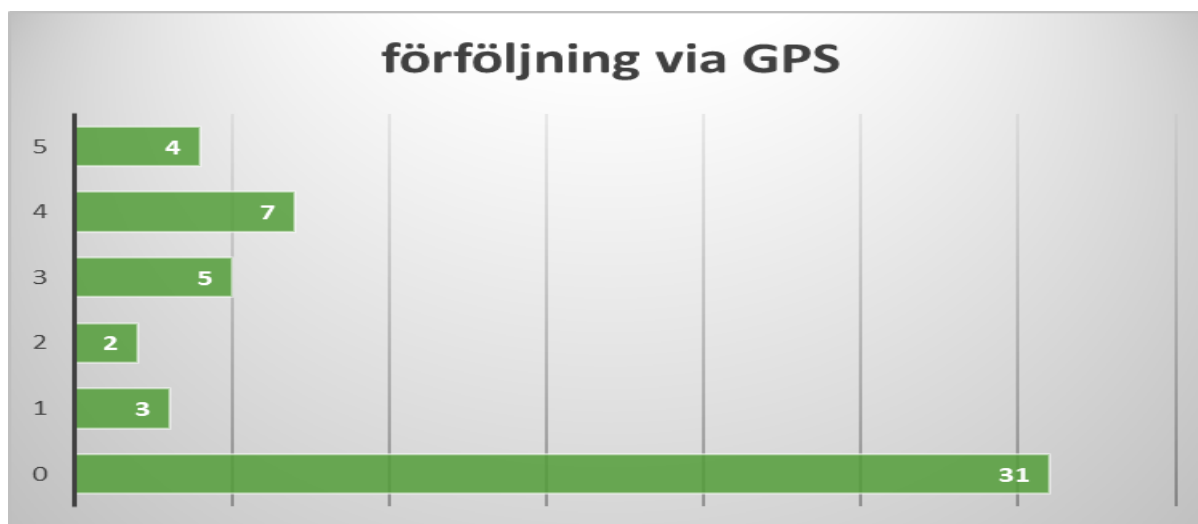
I diagram 12 rangordnar en respondent en femma och en respondent en trea. 40 respondenter rangordnade inte att sprida rykten som en av de fem vanligaste typerna av digitalt våld som förekommer i deras vardag.

Diagram 13- Hur vanligt förekommande är det att skicka elaka meddelanden på en 0-5 skala enligt socialarbetare (n=52)



I diagram 13 rangordnar nio respondenter en femma och sex respondenter en trea. 25 respondenter rangordnade inte att skicka elaka meddelanden som en av de fem vanligaste typerna av digitalt våld som förekommer i deras vardag.

Diagram 14- Hur vanligt förekommande är förföljelse via GPS på en 0-5 skala enligt socialarbetare (n=52)



I diagram 14 rangordnar fyra respondenter en femma och fem respondenter en trea. 31 respondenter rangordnade inte förföljelse via GPS som en av de fem vanligaste typerna av digitalt våld som förekommer i deras vardag.

Diagram 17- Fem vanligaste typerna av digitalt våld i procent (n=41).

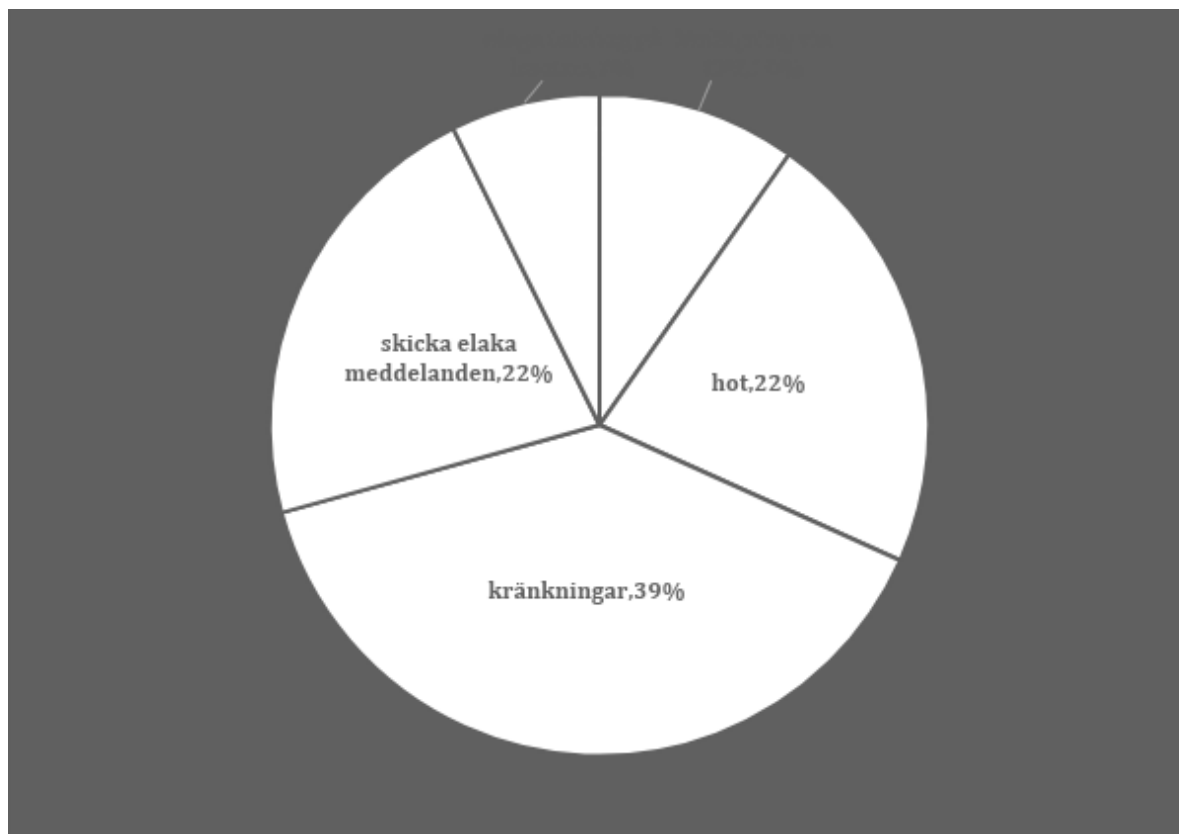


Diagram 17 redovisar de fem vanligaste typerna av digitalt våld. 41 respondenter har rangordnat de olika typerna. Kränkningar kommer på första plats och är den vanligaste typen. Hot kommer på en andra plats och skicka elaka meddelanden på en tredje plats. Den fjärde vanligaste typen är förföljelse via GPS och den femte vanligaste är olaga intrång på konton.

Frågetällning 2

Vår andra frågeställning är: Hur skattar socialarbetare på socialtjänsten allvarligheten i olika typer av digitalt våld?

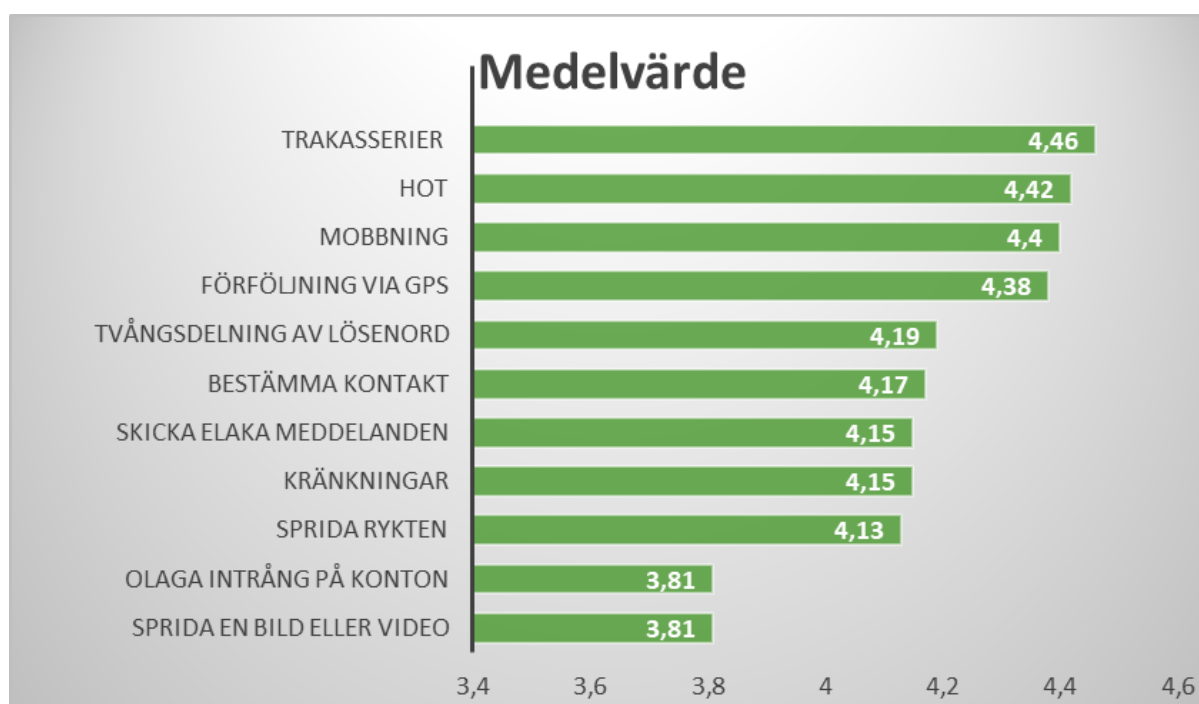
Tabell 3- allvarlighetsbedömningarna för olika digitala våld typer (n=52).

Typer av våld	Minimum	Maximum	Medelvärde	Standardavvikelse
Hot	1	5	4.42	1.054
Kränkningar	1	5	4.15	.849
Mobbning	1	5	4.13	.950
Skicka elaka meddelanden	1	5	3.81	.991
Sprida bild eller video	1	5	4.19	1.030

Olaga intrång på konton	1	5	4.40	.975
Sprida rykten	1	5	3.81	1.049
Tvångsdelning av private lösenord	1	5	4.46	1.959
Bestämma vem individen får ha kontakt med och inte på internet	1	5	4.38	.932
Förföljelse via GPS	1	5	4.62	.911
Trakasserier	1	5	4.17	.985

Tabell 3 visar hur allvarligt socialarbetare bedömer de olika typerna av digitalt våld. Svartalternativen har ett minimum på ett och ett maximum på fem. Tvångsdelning av privata lösenord har den största standardavvikelsen som innebär en större spridning från medelvärdet och inte lika allvarlig. Förföljelse via GPS har den lägsta standardavvikelsen från medelvärdet och är allvarligare.

Diagram 15- Genomsnittliga allvarlighetsgrader för de olika typerna av digitalt våld. (n=52).



I diagrammet 15 förekommer de genomsnittliga allvarlighetsgraderna för de olika typerna av digitalt våld som 52 respondenter har svarat. Trakasserier, hot, mobbning och förföljelse via GPS hade i genomsnitt de högsta allvarlighetsgraderna enligt socialarbetare. Medan olaga intrång på konton till sociala medier och mail samt att sprida en bild eller video inte ansågs

vara lika allvarliga. Sprida rykten, skicka elaka meddelanden, kränkningar, bestämma vem individen får ha kontakt med och inte samt tvångsdelning av privata lösenord hade en jämn genomsnittlig allvarlighetsgrad bland socialarbetare i mitten.

Frågeställning 3

Vår tredje frågeställning är: Skiljer sig rangordningarna och allvarlighetskattningarna åt mellan socialarbetare som arbetar primärt med vuxna eller med barn och unga?

Tabell 4- Medelvärde för rangordningarna av de olika typerna av digitalt våld för vuxna (n=19) och barn och unga (n=33)

Typer av digitalt våld	Medelvärde- vuxna	Medelvärde- barn och unga	P-värde
Hot	1.84	2.03	0,737
Kränkningar	3.16	2.45	0,261
Mobbning	.37	.64	0,481
Skicka elaka meddelanden	2.21	1.39	0,159
Sprida bild eller video	.42	.79	0,342
Olaga intrång på konton	.84	.55	0,453
Sprida rykten	.53	.61	0,822
Tvångsdelning av privata lösenord	.37	1.12	0,054
Bestämma vem individen får ha kontakt med och inte på internet	.79	1.52	0,092
förföljelse via GPS	.68	1.73	0,049
Trakasserier	2.11	1.09	0,48

Tabell 4 visar att kränkning var det högsta medelvärdet och mobbning var det lägsta bland båda målgrupperna. För att undersöka om det finns skillnader i rangordningen så gjorde vi ett signifikanstest. Om P- värdet är högre än 0,05 så är det inte statistiskt signifikant. Det finns ett

svar som är statistiskt signifikant och det förföljelse via GPS, som innebär att det finns ett samband mellan målgrupperna. Andra svaren är inte statistiskt signifikanta och det finns inget samband mellan målgrupperna.

Tabell 5- Medelvärde för allvarlighetskattning för vuxna (n=19) och barn och unga (n=33).

Typer av digitalt våld	Medelvärde- vuxna	Medelvärde- barn och unga	P-värde
Hot	4.68	4.27	0,178
Kränkningar	4.42	4.00	0,085
Mobbning	4.26	4.06	0,465
Skicka elaka meddelanden	4.00	3.70	0,293
Sprida bild eller video	4.32	4.12	0,517
Olaga intrång på konton	4.26	4.48	0,435
Sprida rykten	3.84	3.79	0,860
Tvångsdelning av privata lösenord	4.26	4.58	0,262
Bestämna vem individen får ha kontakt med och inte på internet	4.32	4.42	0,690
förföljelse via GPS	4.68	4.58	0,683
Trakasserier	4.42	4.03	0,171

Tabell 5 visar att förföljelse via GPS är det högsta medelvärdet för allvarlighetskattning bland båda målgrupperna. Hot bland vuxna och tvångsdelning av privata lösenord bland barn och unga är även det högsta medelvärdet för allvarlighetskattning. För målgruppen vuxna var det lägsta medelvärdet att sprida rykten och för målgruppen barn och unga var det att skicka elaka meddelanden. Ingen av siffrorna ovan är statistiskt signifikanta vilket innebär att det inte finns ett samband mellan målgrupperna.

Frågeställning 4

Vår fjärde frågeställning är: Vilka åtgärder eller insatser har socialtjänsten för att skydda utsatta individer mot digitalt våld?

Respondenterna fick i vår enkät svara på följande fråga: vilka insatser socialtjänsten har för att skydda utsatta individer mot digitalt våld och fick ange högst fem insatser. I vår studie har vi valt att presentera de tre vanligaste insatserna bland dem som respondenterna har angett.

1. 23 av 52 respondenter svarade stödsamtal (Den vanligaste insatsen)
2. 15 av 52 respondenter svarade placering (Den andra vanligaste insatsen)
3. 7 av 52 respondenter svarade familjebehandling (Den tredje vanligaste insatsen)

Diagram 16- Socialtjänstens vanligaste insatser vid digitalt våld (n=50).

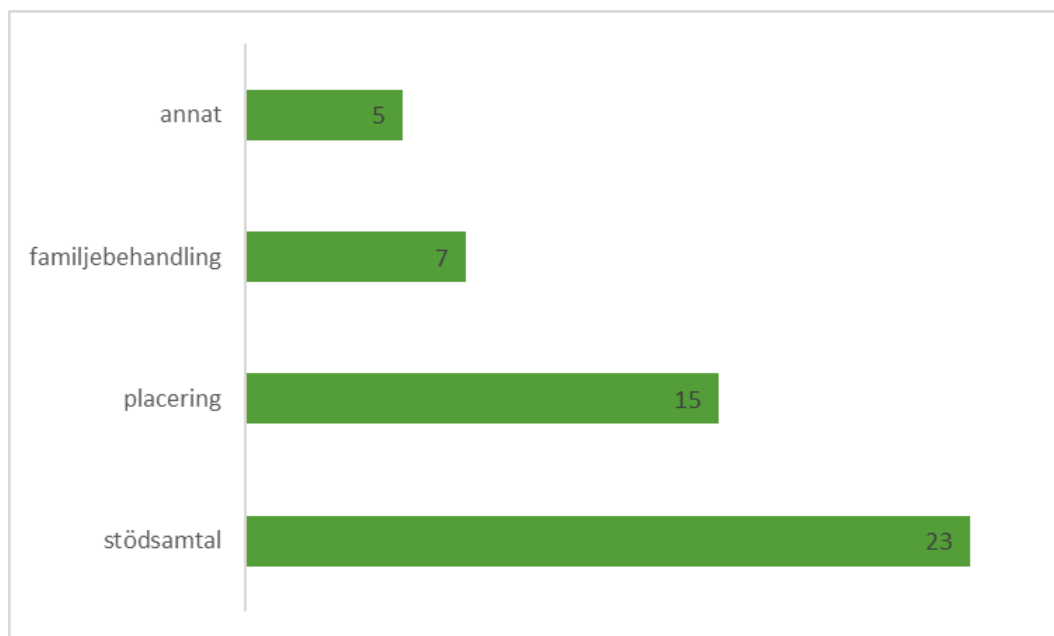


Diagram 16 visar vilka insatser som är vanligaste för individer som har blivit eller blir utsatta för digitalt våld är. De tre vanligaste insatserna var stödsamtal, omplacering och familjebehandling. 23 respondenter svarade att den vanligaste insatsen var stödsamtal. Sedan svarade 15 respondenter att placeringen var näst vanligast och sju respondenter svarade i familjebehandling. Fem respondenter angav svaret "annat" och två respondenter valde att inte svara på frågan, det var sammanlagt 50 respondenter som svarade.

Av respondenterna som svarade "annat" var svarsalternativen att det inte finns något stöd eller någon insats som riktar sig specifikt till digitalt våld. Andra svar var också att socialtjänsten samarbetar med andra myndigheter och organisationer som till exempel våld i nära relationer och polisen. Ett svar som var förekommande var att socialtjänsten erbjuder hjälp att nollställa hela telefonen till exempel så att information om platsinfo försvinner och inte går att

kontrollera. Ett annat svar var att socialtjänsten erbjuder en kontaktperson för den utsatta, så att den utsatta har någon att prata med och vända sig till vid råd. Det sista svarsalternativet var att arbeta aktivt med den utsatta och berätta om hur det går till med att byta lösenord, ta bort platsinformation, radera kontakter och göra nya konton på sociala medier.

Svarsalternativ från respondenterna var stödsamtal, motivationssamtal och samtal om att avråda att vara inne på sociala medier som kategoriseras in i samtal. Svarsalternativ som placerades i kategorin behandling var, familjebehandling, enskilda behandlingar med den utsatta och behandling med förövaren för att förändra beteendet och anonym chatt. I kategorin placering svarade respondenterna kvinnojourer, skyddade boende och placering av barn och unga. Av respondenterna som svarade något annat än stödsamtal, behandling och placering, kategoriserade vi i kategorin annat, eftersom svaren var olika.

6. Diskussion

6.1 Resultatsammanfattning och diskussion

Vårt syfte är att ta reda på vilka de vanligaste typerna av digitalt våld som socialarbetare har stött på och hur allvarligt socialarbetarna skattar de olika typerna av digitalt våld bland utsatta individer. Vi är intresserade av att undersöka om det finns skillnader mellan allvarlighetskattningarna beroende på om socialarbetaren arbetar med barn och unga eller vuxna och vilka åtgärder eller insatser som socialtjänsten erbjuder för att skydda utsatta individer mot digitalt våld.

I vår studie var fler kvinnor än män som besvarade vår enkät. Det kan finnas flera faktorer till varför det var flest kvinnor. Den första faktorn kan bero på att arbetet är mer kvinnodominerat och att det finns fler kvinnor på arbetsmarknaden än män. Det kan även till exempel vara så att det var fler kvinnor som ägnade sig åt att besvara enkäten än män. En annan faktor kan vara att det inte är så många män som är medlemmar i Facebookgruppen som enkäten skickades ut i. Det bidrar till att inte alla socialarbetare har fått tillgång till enkäten och kan påverka varför det var fler kvinnor än män.

Yrkesgruppen som svarade mest var socialsekreterare, sedan familjebehandlare och slutligen chefer. Vår tanke är att socialsekreterare och familjebehandlare besvarade enkäten eftersom

deras yrkesroller innefattar arbete med klienten. Det var även några få chefer som hade besvarat vår enkät. Cheferna som svarade på vår enkät har troligtvis varit med om utsatta individer som blivit utsatta för digitalt våld. Det kan även vara så att cheferna har kännedom om vilka typer av digitalt våld som är mest förekommande eftersom det ofta krävs chefs underskrift på beslut och att det oftast är chefen man redogör med innan beslut tas.

Våra respondenter fick fylla i om de arbetar med barn och unga eller vuxna. Vi valde de två kategorierna för att kunna jämföra om det fanns skillnad i skattningarna beroende på vilken grupp socialarbetaren arbetar med. Det var ungefär lika många socialsekreterare som svarade, det vill säga att det var jämnt fördelat bland svaren, vilket visar på att digitalt våld förekommer både bland barn och vuxna. Det visar även att många socialarbetare har stött på digitalt våld i sina arbeten. Det var däremot lite fler svar från respondenter som arbetade med barn och unga och det kan bero på flera faktorer. En faktor kan vara att barn och unga är mer på internet och därför är det fler socialarbetare som arbetar med barn och unga som stött på det. En annan faktor vi har är att vuxna inte söker hjälp om våldet lika mycket som barn och unga. Det kan till exempel bero på skam eller rädsla att vara vuxen och berätta vad man blivit utsatt för digitalt. En annan faktor kan även vara så att barn och unga utsätts mer än vuxna och därför är det fler svar från socialarbetare som arbetar med barn och unga.

Vi kommer att besvara frågeställningarna var för sig och diskutera dem. Vår första frågeställning är:

- Vilka olika typer av digitalt våld förekommer och hur vanliga är de?

Vår studie visade att olaga intrång på konton är den vanligaste typen av digitalt våld och kränkningar och hot var det mest förekommande som socialarbetare hade stött på. Vår reflektion är att olika typer av digitalt våld är "vanliga" eftersom de sker digitalt med stöd av internet. Det kan bero på att det är lättillgängligt att hota, kränka och göra olaga intrång på någon annans konto digitalt eftersom förövaren kan vara anonym (Thunberg & Johansson, 2019). Enligt Lucero et al. (2014) sker det digitala våldet undanskymt och har bidragit till att information om den utsatta sprids lättare (Lucero et al., 2014).

Den minst vanliga typen var kränkningar och detta kan bero på att pojkar utsätts mindre än flickor enligt Internetstiftelsen (2022). Den minst förekommande typen som socialarbetare har stött på var mobbning. Tran et al (2021), Fridh (2018) och Paat och Markham (2020) beskriver att nätmobbning är vanligt och att det finns en koppling mellan psykisk ohälsa och

nätmobbing. I vår studie var mobbningen rangordnad som den minst förekommande typen och detta kan bero på att flickor utsätts mer än pojkar enligt (Internetstiftelsen, 2022). Utöver svarsalternativen fick vi sex nya svar av respondenterna på vilka typer av digitalt våld respondenterna stött på. Till exempel förekom det grooming, sexuella övergrepp mot barn via nätet, röja person med skyddad identitet med hjälp av streaming tjänst, sexuellt tvång, skapa fakekonto i personens namn och bedrägeri. Ett annat exempel var att använda sms som ett bevis på ett manipulerande sätt i till exempel tingsrätten, förhandlingar och med myndighetspersoner.

Vår andra frågeställning är:

- Hur skattar socialarbetare på socialtjänsten allvarligheten i olika typer av digitalt våld?

Vår studie visar att socialarbetare har i genomsnitt rangordnat trakasserier, hot, mobbing och förföljelse via GPS som högsta allvarlighetsgraderna. Olaga intrång på konton till sociala medier samt att sprida en bild eller video ansågs inte vara lika allvarlig enligt svaren från socialarbetare. Sahlin (2019) skriver att en socialarbetares allvarlighetsskattningar kan se olika ut beroende på personliga erfarenheter, organisationens regler och sätt att arbeta. Att socialarbetarnas skattningar ser olika ut kan bero på att de har arbetat olika länge och inte har lika mycket erfarenheter. En socialarbetare kan tycka att en typ av våld är allvarligt, medan en socialarbetare som arbetat med digitalt våld länge inte skattar allvarligheten lika allvarligt. En annan reflektion är att skattningarna kan se olika ut beroende på om socialarbetaren vågar ta en risk eller inte. Enligt Fluke et al. (2020) beskriver författarna att allvarlighetsskattningarna ser olika ut eftersom att det beror på vilken risk socialarbetaren vill ta.

För att förklara varför allvarlighetsskattningarna ser olika ut hänvisar vi till Abbott (1988) om teorin Jurisdiktion. Enligt Abbott (1988) får socialarbetare utrymme att fatta egna beslut och det kan vara en faktor till att skattningarna ser olika ut. Om socialarbetare inte hade haft möjlighet till självständigt utrymme och bedömt utifrån organisationens ram hade inte skattningarna sett likadana ut.

Enligt Lundgren et al.,(2009) har det skett en förändring inom socialtjänsten vilket resulterade i att organisationen skapade specialiserade arbetsgrupper. En anledning till att allvarlighetsskattningarna kan se olika ut kan bero på vilken enhet som socialarbetaren arbetar på till exempel utredare, familjebehandlare eller som en chef. Beroende på vilken enhet som socialarbetaren arbetar med finns det olika specialiseringar som kan vara en orsak till de olika skattningarna.

Vår tredje frågeställning är:

- Skiljer sig rangordningarna och allvarlighetsskattningarna åt mellan socialarbetare som arbetar primärt med vuxna eller med barn och unga?

Bland socialarbetare som arbetar med vuxna var den allvarligaste skattningen hot och förföljelse via GPS, medan bland socialarbetare som arbetar med barn och unga var den allvarligaste skattningen förföljelse via GPS och tvångsdelning av privata lösenord. Däremot var det ingen stor skillnad på allvarligheten i skattningarna gällande kränkningar, trakasserier, mobbning, bestämma vem individen får ha kontakt med och inte, sprida bild eller video, tvångsdelning av privat lösenord, olaga intrång på konton och skicka elaka meddelanden. En likhet hos socialarbetare som arbetar med både barn och vuxna, är att allvarlighetskattningen är densamma när det gäller förföljelse via GPS. Den typ av våld som socialarbetare i båda grupperna skattade som minst allvarlig var spridning av bild eller video, vilket var mest förekommande bland vuxna.

Tabell 4 visar att det är bara våldstyp (förföljelse via GPS) är statistisk signifikant, vilken betyder att studien är betydelsefullt och att det finns ett samband mellan målgrupperna. De andra rangordningarna är inte statistiska signifikanta vilket innebär att det inte finns ett samband mellan målgrupperna barn och unga respektive vuxnas rangordning. I tabell 5 är ingen våldstyp statistiskt signifikanta vilket betyder att det inte finns ett samband mellan målgruppernas allvarlighetskattningar och studien är inte betydelsefull. Det finns statistiska skillnader mellan målgrupperna men vi kan inte generalisera dem, men en variation har förekommit i studien.

En anledning till att allvarlighetskattningarna och rangordningarna skiljer sig åt mellan målgruppen barn och unga respektive vuxna kan bero på att socialarbetare har olika specialiseringar. Enligt Lundgren et al., (2009) började socialtjänsten att skapa specialiserade arbetsgrupper som arbetar med olika målgrupper. En annan orsak att skattningarna skiljer sig åt kan vara på grund av socialarbetares erfarenheter, handlingsutrymme och sättet att arbeta på (Abbott, 1988). Skillnaden av allvarlighetskattning inom socialarbetare som jobbar med vuxna och socialarbetare som jobbar med barn och unga är på grund av bedömningsutrymme som varje socialarbetare har enligt organisationens regler.

Allvarlighetskattningarnas skillnader kan också bero på socialarbetarens handlingsutrymme. Enligt Svensson, Johnsson och Laanemets (2021) påverkas handlingsutrymmen av moraliska och normativa faktorer. Sahlin (2019) beskriver att socialarbetare gör sina uppfattningar av allvarlighetsbedömningar i egna värderingar utifrån trovärdigheten i klientens berättelse.

Socialarbetares allvarlighetskattningar kan därav se olika ut fast att det finns gemensamma regler och lagar inom organisationen.

Vår fjärde frågeställning är:

- Vilka åtgärder eller insatser har socialtjänsten för att skydda utsatta individer mot digitalt våld?

Resultatet visar att den vanligaste insatsen enligt respondenterna var stödsamtal. Den näst vanligaste insatsen var placering och det gällde både placering av barn och unga samt vuxna. Den insatsen som inte var lika vanlig var familjebehandling. Vikten av av specialisering i socialt arbete spelar en central roll här, eftersom varje socialarbetare gör sitt professionella arbete utifrån den kunskap hen har och utifrån organisationens resurser. Tidigare forskning visar att vanligaste insatser inom socialtjänsten för våld i nära relationer är samtalsstöd, skyddad boende och ekonomiskt bistånd enligt Ekström (2016). De liknar de insatser som görs via digitalt våld, förutom ekonomiskt bistånd, vilket inte kan lösa de problem en individ som blivit utsatt för digitalt våld har.

Insatserna som socialtjänsten erbjuder kan förklaras med hjälp av professionsteori (Brante, 1989). Varje socialarbetare har sin professionella yrkesroll, därför erbjuder socialarbetare olika insatser för att skydda utsatta individer mot digitalt våld.

Det framkom att det inte finns särskilda åtgärder eller insatser som används inom digitalt våld. Svartalternativen var grundade i insatser och åtgärder som var generella som samtal och placering som är mer kopplat till fysiskt och psykiskt våld men inte digitalt våld. Det har också varit svårt att hitta artiklar som berör det digitala våldet, vilket kan bero på att det är nytt och inte har studerats mycket kring. Den digitala världen har stor betydelse i människors liv och internet och används på alla livsområden. Tidigare forskning visar hur kommuner anordnar nya specialisering på grund av nya uppkommande sociala problem såsom ensamkommande asylsökande barn enligt (Lundgren et al., 2009). En rekommendation kan vara att socialtjänsten bör hålla jämna steg med utveckling och utveckla sina åtgärder på ett mer specialiserat sätt som passar den digitala världen idag.

6.2 Metoddiskussion

Begränsningarna i den föreliggande studien var svårigheten att få tag i respondenter, vi valde att lägga upp enkäten i en grupp för socionomer, men hur många andra socionomer går vi miste om som inte är med i Facebookgruppen? Det blev en fördel att det var väldigt många respondenter som svarade på enkäten, men hade vi skickat ut enkäten till specifika arbetsplatser, hade vi möjligtvis fått tillgång till fler respondenter än bara de som är medlemmar i Facebookgruppen. Det hade möjligtvis varit bättre att skicka ut enkäterna till respondenterna via deras mail, då hade kanske fler svarat.

En styrka i studien var att fler yrkesgrupper blev integrerade och inte enbart utredare, till exempel var det chefer och familjebehandlare också, vilket resulterade i ett bredare perspektiv. En begränsning i studien är att långa och utförliga svar inte ges om till exempel vilka insatser som är vanligast och varför det är exakt de insatserna som är vanligast. Men eftersom vi vill få fram siffror på olika allvarlighetsskattningar från socialarbetare så anses metoden vara anpassad, eftersom det är ett lättare sätt att kryssa i vilken allvarlighetsskattning man själv gör.

En annan fördel med den valda metoden är att respondenterna har lättare att presentera sina åsikter och tankar via enkäten. En fördel med enkäterna är att det inte skapar en intervjuareffekt, till exempel påverkas inte respondentens svar av intervjuarens etnicitet, sociala bakgrund och kön.

6.3 Förslag på framtida forskning

Föreliggande studie belyser hur socialarbetares allvarlighetsskattningar de olika typerna av digitalt våld och vilka insatser som socialtjänsten erbjuder individer som har blivit utsatta. Vår studie var aktuell för både barn och unga och vuxna och vi insåg väldigt snabbt att det fanns kunskapsbrist gällande vetenskapliga artiklar för vuxna som har blivit utsatta för digitalt våld. Både barn och unga och vuxna var centrala delar i studien, men eftersom det fanns kunskapsbrist kring vuxnas upplevelser, konsekvenser och påverkan på digitalt våld resulterade det i att studien har fler artiklar som handlar om barn och unga. Utifrån detta skulle framtida forskning kunna bidra till ett större kunskapsläge och ytterligare information om vuxnas perspektiv och utsatthet av digitalt våld.

I vår studie är professionella socialarbetare på socialtjänsten också en central del eftersom det är utifrån deras skattningar och insatser vi kan besvara vår studie. Vi insåg att vetenskapliga artiklar kring socialarbetares arbete med digitalt våld var väldigt få och vi hade nästan ingen möjlighet att hitta artiklar som berörde socialarbetarens arbete. Det behövs mer forskning om hur professionella arbetar med digitalt våld och hanterar dessa problem. Vi anser att det är av stor vikt att det finns relevant information om socialarbetarnas förebyggande arbete kring det digitala våldet, eftersom det ökar. Det hade även varit intressant att få en ökad litteraturoversikt kring socialarbetarnas förebyggande arbete och deras insatser de kan erbjuda i Sverige, för att samla in kunskap om hur andra länder arbetar förebyggande med problemet, så att socialarbetare i Sverige kan få mer kunskap.

En annan aspekt som hade varit intressant att undersöka är om det är flest barn och unga eller vuxna som blir utsatta för det digitala våldet? I vår studie har fler socialarbetare som arbetar med barn och unga svarat, än socialarbetare som arbetar med vuxna. Hade varit intressant och undersöka om det har en betydelse, om det digitala våldet är vanligare bland barn och unga. Vår förhoppning med denna studie var att uppmärksamma hur socialarbetare allvarligt skattar det digitala våldet och vilka insatser de har att erbjuda utsatta, eftersom vi anser att det är ett viktigt problem i samhället och som lär utveckla fler och fler konsekvenser. Socialt arbete har en viktig central roll i att förebygga arbetet för människor som blir utsatta för digitalt våld.

7. Referenslista

Litteratur:

- Abbott, Andrew (1988). *The system of Professions. An Essay on the Division of Expert Labor*. Chicago: University of Chicago
- Barmark, Mimmi & Göran Djurfeldt (2020). *Statistisk verktygslåda: Att förstå och förändra världen med siffror*. Lund: Studentlitteratur.
- Brante, T. (1987) Sociologiska föreställningar om professioner. I: Ulla Bergryd (red.) *Den Sociologiska Fantasin – teorier om samhället*. Stockholm: Rabén & Sjögren.
- Brante, T. (1989) Professioners identitet och samhälleliga villkor. I: Selander, Staffan (red.) *Kampen om yrkesutövning, status och kunskap – Professionaliseringens sociala grund*. Lund: Studentlitteratur.
- Brante, T. (2009) Vad är en profession? Teoretiska ansatser och definitioner. I: Maria Lindh (red.) *Profession och vetenskap – idéer och strategier för ett professionslärosäte*. Rapport nr 8, *Vetenskap för profession*. Borås: Högskolan i Borås.
- Bryman, Alan (2018). *Samhällsvetenskapliga metoder*. Malmö: Liber.
- Dellgran, Peter (2015). Verksamhetslogiker inom människobehandlande organisationer. I: Staffan Johansson, Peter Dellgran & Staffan Höjer. *Människobehandlande organisationer: villkor för ledning, styrning och professionellt välfärdsarbete*. Stockholm: Natur och Kultur.
- Eldén, Sara (2020). *Forskningsetik. Vägval i samhällsvetenskapliga studier*. Lund: Studentlitteratur.
- Fluke et al. (2020). *Decision-making and judgment in Child Welfare and Protection: Theory, Research, and Practice*. Oxford scholarship.
- Sahlin, I. (2019) *Socialtjänstens trovärdighetsbedömningar: Tilltro och misstro vid handläggning av ekonomiskt bistånd*. Malmö: Égalité.
- Svensson, K., Johnsson E. & Laanemets L. (2021). *Handlingsutrymme – Utmaningar i socialt arbete*. Stockholm: Natur & Kultur.
- Thunberg, S., & Johansson, B. (2019). Utsatthet på fritiden och i det offentliga. I B, Johansson., & Å, Källström (Red.), *Barns och ungas utsatthet* (Upplaga 1.1, s. 81–89). Studentlitteratur.
- Wallander, L. (2022). Från professionalisering av yrken till professionalisering av yrkespraktiken - introduktion, i A. Angelin & T. Hjort (red), *Socialt arbete i förändring - utmaningar och villkor inom utbildning, forskning och praktik* (ss. 181-186). Lund: Lunds universitet (Jubileumbok 2022).

Vetenskapliga artiklar:

- Bergmark, Å., & Lundström, T. (2005). En sak i taget? Om specialisering inom socialtjänstens individ-och familjeomsorg. *Socialvetenskaplig tidskrift*, 12(2-3).
- Douglas, H., Harris, B., & Law, M. D. F. (2019). Technology-facilitated Domestic and Family Violence: Women's Experiences. *British Journal of Criminology*, 59(3), 551-570.
- Fridh, M. (2018). Bullying, violence and mental distress among young people. Crosssectional population-based studies in Scania, Sweden. [Doktorsavhandling, Lund Universitet]. Faculty of Medicine.
https://lucris.lub.lu.se/ws/portalfiles/portal/43097126/Maria_Fridh_AVHANDLING.pdf
- Hellevik, Per Moum (2019) "Teenagers' personal accounts of experiences with digital intimate partner violence and abuse" i *Computers in Human Behavior*. Volume 92, s. 178 – 187.
- Korkmaz, S., Øverlien, C., & Lagerlöf, H. (2020). Youth intimate partner violence: prevalence, characteristics, associated factors and arenas of violence. *Nordic Social Work Research*, 1-16.
- Langenderfer-Magruder, L., Alven, L., Wilke, D. J., Spinelli, C. (2018). Getting Everyone on the Same Page: Child Welfare Workers' Collaboration Challenges on Cases Involving Intimate Partner Violence. *Journal of family violence*, vol. 34 (1), 21-31. doi: 10.1007/s10896-018-0002-4.
- Lucero, J. L., Weisz, A. N., Smith-Darden, J., & Lucero, S. M. (2014). Exploring gender differences: Socially interactive technology use/ abuse among dating teens. *Affilia*, 29(4), 478–491.
- Lundgren, M., Blom, B., Morén, S., & Perlinski, M. (2009). Från integrering till specialisering—om organisering av socialtjänstens individ-och familjeomsorg 1988-2008. *Socialvetenskaplig tidskrift*, 16(2).
- Paat, Y.-F., & Markham, C. (2020). Digital crime, trauma, and abuse: Internet safety and cyber risks for adolescents and emerging adults in the 21st century. *Social Work in Mental Health* 19(1), 18–40.
- Rexvid, D., & Evertsson, L. (2016). Non-problematic situations in social workers' and general practitioners' practice. Submitted to *Professions & Professionalism*, 6(3).

- Stevens, Francesca, Nurse, Jason R. C. and Arief, Budi (2020) Cyber Stalking, Cyber Harassment and Adult Mental Health: A Systematic Review. *Cyberpsychology Behavior, and Social Networking* . ISSN 2152-2715.
- Stonard, Karlie E., Erica Bowen, Kate Walker & Shelley A. Price (2017) "“They’ll Always Find a Way to Get to You”": Technology Use in Adolescent Romantic Relationships and Its Role in Dating Violence and Abuse" i *Journal of Interpersonal Violence*. Volume 32, No 14, s. 2083 – 2117.
- Stonard, K.E. (2020). “Technology was designed for this”: Adolescents' perceptions of the role and impact of the use of technology in cyber dating violence. *Computers in Human Behavior*, 105. <https://doi.org/10.1016/j.chb.2019.106211>
- Tran, H. G. N., Thai, T. T., Dang, N. T. T., Vo, D. K., & Duong, M. H. T. (2021). Cyber-Victimization and Its Effect on Depression in Adolescents: A Systematic Review and Meta-Analysis. *Trauma, Violence, & Abuse*, 0(0), 1–16.
- Willoughby, M. (2019). A review of the risks associated with children and young people’s social media use and the implications for social work practice. *Journal of Social Work Practice*, 33(2), 127–140.
- Överlien, C. (2018) “Våld mellan ungdomar i nära relationer: digitala medier och utövande av kontroll”. *Socialvetenskaplig tidskrift*, 25(1), s. 67 - 85.
- Øverlien, C., Hellevik, P. M., & Korkmaz, S. (2019). Young Women’s Experiences of Intimate Partner Violence – Narratives of Control, Terror, and Resistance. *Journal of Family Violence*, 35(8), 803–814.

Digitala källor:

- Brå (2021) *Våld i ungas parrelationer*.
https://bra.se/download/18.79079f9d17cc01fce50bb/1635487700517/2021_15_Vald_i_ungas%20_parrelationer.pdf [Hämtad: 2023-04-24].
- IBM (2020) IBM SPSS Software.
<https://www.ibm.com/se-en/analytics/spss-statistics-software> [Hämtad: 2023-05-02].
- Ekström, V (2016). *Det besvärliga våldet Socialtjänstens stöd till kvinnor som blir utsatta för våld i nära relationer*.
<http://www.diva-portal.org/smash/get/diva2:957007/FULLTEXT01.pdf> [Hämtad: 2023-04-26].

- Internetstiftelsen (2022) *Svenskarna och internet*
<https://svenskarnaochinternet.se/app/uploads/2022/10/internetstiftelsen-svenskarna-och-internet-2022.pdf> [Hämtad: 2023-04-24].
- Regeringen. (2021). Åtgärdsprogram för att förebygga och bekämpa mäns våld mot kvinnor 2021–2023. (A2021/02397). *Regeringskansliet*. [Hämtad: 2023-04-4].
- Socialstyrelsen (2021) *Våld i nära relationer och hedersrelaterat våld Ett utbildningsmaterial*
<https://www.socialstyrelsen.se/globalassets/sharepoint-dokument/artikelkatalog/ovrigt/2021-11-7619.pdf>. [Hämtad: 2023-04-24].
- Unga relationer.se (u,å) *Digitalt våld* <https://ungarelationer.se/digitalt-vald/>. [Hämtad: 2024-04-24].
- Unizonjourer Kvinnojouren kullan (u,å) *Olika typer av våld*
<https://www.unizonjourer.se/kvinnojourenkullan/utsatt-for-vald/olika-typer-av-vald/>
[Hämtad: 2024-04-26].

Lagar:

- Socialtjänstlagen (2001:453) 5 kap. 11§.

8. Bilagor

Bilaga 1- Informationsbrev och en förfrågan om att delta i en enkätstudie

Digitalt våld är något som har ökat på senaste tiden i takt med digitaliseringen. I dagens samhälle är människor väldigt beroende av digitala medier och mobiltelefoner, vilket i sin tur har bidragit till ett lättare sätt att utföra det digitala våldet. Det finns inte så mycket kunskap om socialtjänstens arbete med digitalt våld, därför vill vi undersöka socialtjänstens arbete med digitalt våld. Den här undersökningen vänder sig till dig som arbetar inom socialtjänsten, och som någon gång i ditt arbete har varit i kontakt med en klient eller brukare som har blivit utsatt för digitalt våld.

Vi heter Julia Stanisic och Rima Smakiah och läser nu vår sjätte termin på socionomprogrammet på Lunds universitet. I vårt fördjupningsarbete gör vi en undersökning om digitalt våld i nära relationer. Syftet med arbetet är att öka kunskapen om socialtjänstens arbete med individer som har blivit utsatta för digitalt våld i nära relationer. Vi skulle vilja be dig som arbetar inom socialtjänsten att delta i undersökningen, genom att fylla i en mycket kort enkät på detta ämne.

Enkäten tar ungefär 5 minuter att göra och den besvaras helt anonymt. Detta innebär att det inte är möjligt att spåra en enskild respondent eller hans arbetsplats i studiens datamaterial eller resultat. Ditt deltagande är frivilligt och du har rätt att när som helst avbryta ditt deltagande. Vår uppsats kommer att publiceras på internet i syfte för att hjälpa till med vidare forskning i ämnet. Är du intresserad av resultaten som vi kommer fram till i studien, kan vi mejla uppsatsen till dig när den är klar.

Din medverkan betyder mycket för vår studie och vi vore väldigt tacksamma om du vill svara på vår enkät. Genom att skicka in enkäten ger du ditt samtycke till att delta i undersökningen

- Länk till enkät bifogas här: <https://survey.mailing.lu.se/Survey/46815>

Har du frågor eller funderingar, tveka inte att maila oss, så svarar vi så fort vi kan.

Julia Stanisic

julia.stanisiic@gmail.com

Rima Smakiah

smakiahrima@gmail.com

Handledare:

Lisa Wallander, docent och lektor

Socialhögskolan, Lunds universitet

kontakt: lisa.wallander@soch.lu.se

Bilaga 2- Enkät

1. Kön

- Kvinna
- Man
- Annat

2. Yrkestitel

- Chef
- Gruppansvarig
- Socialsekreterare
- Familjebehandlare
- Behandlingspedagog
- Annat:

3. Jag arbetar främst med

- Vuxna
- Barn och unga

4. Vilka typer av digitalt våld har du stött på inom ramen för ditt arbete vid socialtjänsten (markera alla typer som du har stött på)

- Hot
- Kränkningar
- Trakasserier
- Mobbning
- förföljelse via GPS
- Tvångsdelning av privata lösenord
- Bestämna vem individen får ha kontakt med och inte på internet
- Skicka elaka meddelanden
- Sprida rykten
- Sprida en bild eller video
- Olaglig intrång på konton till sociala medier, mejl, annat.
- Annat: (specificera gärna i kommentarsfältet nedan)

5. Rangordna de fem vanligaste typerna av digitalt våld, dvs. de som du oftast stöter på inom ramen för ditt arbete vid socialtjänsten, genom att markera 1 för den vanligast förekommande

typen, 2 för den näst vanligaste typen, 3 för den tredje vanligaste typen, osv. (markera en typ av våld för varje siffra)

- Hot
- Kränkningar
- Trakasserier
- Mobbning
- förföljelse via GPS
- Tvångsdelning av privata lösenord
- Bestämna vem individen får ha kontakt med och inte på internet
- Skicka elaka meddelanden
- Sprida rykten
- Sprida en bild eller video
- Olaglig intrång på konton till sociala medier, mejl, annat.
- Annat:

6- Vi ber dig att, på en skala mellan 1 och 5, skatta hur allvarligt du uppskattar var och en av de nedanstående typerna av digitalt våld.

1 = inte alls allvarligt

5 = mycket allvarligt

- Hot
- Kränkningar
- Trakasserier
- Mobbning
- förföljelse via GPS
- Tvångsdelning av privata lösenord
- Bestämna vem individen får ha kontakt med och inte på internet
- Skicka elaka meddelanden
- Sprida rykten
- Sprida en bild eller video
- Olaglig intrång på konton till sociala medier, mejl, annat.

7- Vid din arbetsplats, vilka typer av stöd eller insatser kan ni erbjuda klienter som har blivit utsatta för digitalt våld? (Ange högst fem insatser)