



SAMHÄLLS-
VETENSKAPLIGA
FAKULTETEN

Arbetet för social hållbarhet

Fallstudie av Kungälv kommun

Författare: Johanna Lidfeldt
Kandidatexamen
VT 2023
Kurskod: SGEL36
Handledare: Ola Jonsson

Examensarbete inom Kandidatprogrammet för samhällsplanering –
urban och regional utveckling Institutionen för kulturgeografi och ekonomisk geografi
Lunds universitet

Abstract

Against the existing complexity of sustainable development, especially surrounding the social dimension of it, this study had the purpose to explore how this affects the urban planning of the Swedish municipality Kungälv. Accordingly the aim of this paper has been to discover how the social dimension is planned for in the municipality's different planning documents for the area of Ytterby, Kungälv. The theoretical framework consisted of doing an account of the very different ideas, meanings and illustrations of the concepts to truly give an understanding of the mentioned complexity. Other ways to answer the research questions was to conduct a document analysis, and a minor case study, of the planning documents of the municipality. The categories of the document analysis were 'residential area', 'movements' and 'vulnerable social groups' which is a part of the social dimension. The findings showed that Kungälv has an awareness about working for sustainable development and the social dimension. However, it was difficult to follow the set goals from the municipality's planning documents as the concretization does not seem to increase. In other words it might be challenging to see how the categories from the study's document analysis will operate and contribute to Kungälv's social dimension.

Keywords: Sustainable development, social dimension, urban planning, Kungälv, Ytterby

Innehållsförteckning:

Abstract

| | |
|--|-----------|
| 1. Introduktion | 3 |
| 1.1 Syfte och frågeställningar..... | 4 |
| 1.2 Avgränsningar..... | 4 |
| 1.3 Uppsatsens disposition..... | 5 |
| 2. Bakgrund | 6 |
| 2.1 Agenda 2030..... | 6 |
| 2.1.2 Övergripande information om Sveriges arbete..... | 7 |
| 2.2 Övergripande information om Kungälv..... | 8 |
| 2.2.1 Ytterby..... | 8 |
| 2.3 Anledningar till valet av Kungälv kommun..... | 10 |
| 3. Analytiskt ramverk | 12 |
| 3.1 Teoretiskt ramverk..... | 12 |
| 3.1.1 Definitioner och konkretisering av social hållbarhet..... | 12 |
| 3.1.2 Illustrationer av hållbar utveckling..... | 13 |
| 3.1.2.1 The Venn Diagram..... | 13 |
| 3.1.2.2 The Nested Model..... | 15 |
| 3.1.2.3 The Doughnut Economic Model..... | 16 |
| 3.2 Tidigare forskning..... | 17 |
| 3.2.1 Utmaningar för begreppet social hållbarhet..... | 18 |
| 3.2.2 Enköping kommuns arbete och social hållbarhet som begrepp..... | 20 |
| 3.2.3 Jämställd snöröjning och ‘shared surfaces’..... | 21 |
| 4. Metodologi | 24 |
| 4.1 Typ av material och val av metod..... | 24 |
| 4.1.1 Empiriskt material..... | 24 |
| 4.1.2 Dokumentanalys..... | 25 |
| 4.1.3 Fallstudie..... | 27 |
| 5. Resultat och analys | 28 |
| 5.1 Typer av bostäder..... | 28 |
| 5.2 Mötesplatser..... | 29 |
| 5.3 Cykel/gång och säkerhet..... | 30 |
| 5.4 Utsatta samhällsgrupper, inkludering och trygghet..... | 31 |
| 5.5 Analyserande återkoppling..... | 32 |
| 6. Slutsats | 34 |
| 6.1 Koppling till frågeställningarna..... | 34 |
| 7. Diskussion | 37 |
| 7.1 Komplikationer för hållbar utveckling och den sociala dimensionen..... | 37 |
| 7.2 Hur påverkas kommunerna?..... | 37 |
| 8. Vidare forskning | 39 |
| Referenslista | |

1. Introduktion

År 1981 användes begreppet 'hållbar utveckling' för första gången och genom Världskommissionen för miljö och utveckling, också kallat Brundtlandkommissionen, 1987 fick begreppet också internationell spridning (Förenta Nationerna, 2016) . Begreppet fick då följande definition;

"En hållbar utveckling är en utveckling som tillfredsställer dagens behov utan att äventyra kommande generationers möjligheter att tillfredsställa sina behov". (Förenta Nationerna, 2016)

Hållbar utveckling brukar beskrivas med hjälp av tre dimensioner; ekologisk hållbarhet, ekonomisk hållbarhet och social hållbarhet, som alla är beroende av varandra för att begreppet i helhet ska kunna uppfyllas. Under Riokonferensen 1992 konkretiserades Brundtlandkommissionen genom att bland annat anta handlingsprogrammet Agenda 21, som innehåller flera mål för länder att följa för att nå hållbar utveckling till det nästkommande århundradet- det tjugoförsta århundradet. För att hållbar utveckling ska efterföljas hålls kontinuerliga möten där också framsteg, brister och genomförande diskuteras (Förenta Nationerna, 2016). Genom åren har programmen reviderats, om än har de haft samma slutgiltiga mål om hållbar utveckling och alla en version av Brundtlandkommissionen. Sedan 2015 är det Agenda 2030 som följs (SCB, u.å). För att Sverige ska göra sin del till Brundtlandkommissionen följer alla kommuner lokala agendor för hållbar utveckling.

Trots att hållbar utveckling är en global princip att följa, saknar begreppet en entydig definition på vad det faktiskt är (Förenta Nationerna, 2016). Den mångtydighet som råder för hållbar utveckling menar vissa fungerar som en styrka för begreppet och andra som en svaghet. Styrkan skulle således vara begreppets svårtolkade och vaga definition som gör den applicerbar på flera olika situationer, samt att den överlappar andra med olika dimensioner och relationerna sinsemellan. Svagheten resulterar däremot i att begreppet kan betyda "[...] anything that anyone would like it to mean" (Berghlund, 2020 s.21). Att huvudbegreppet inte har en entydig definition gör inte det lättare att förklara dimensionerna som begreppet vilar på, inte minst den sociala dimensionen. Precis som hållbar utveckling har flera definitioner, råder det också delade meningar om vad social hållbarhet ska innebära (Gustavsson., Elander,

2013 s. 8). Begrepp med flera definitioner och begreppsförklaringar som både är svårtolkade och svårsmätta leder till många oklarheter. Detta leder i sin tur till svårtolkade resultat.

Om Sverige ska kunna titulera sig som ett land med hållbar utveckling måste, som nämnt tidigare, kommunerna arbeta för detta. I denna uppsats följs Kungälv kommuns arbete upp med inriktning på den sociala dimensionen för att se hur de arbetar med detta i sin fysiska planering.

1.1 Syfte och frågeställningar

Syftet med denna uppsats är att få en tydligare bild av hur Kungälv kommun förhåller sig till den sociala dimensionen av hållbar utveckling. Detta ska göras genom att följa processen från översiktsplan till detaljplaner för utvalda områden inom kommunen. Uppsatsen kommer utgå från att följa den sociala hållbarheten och redogöra hur detta efterföljs inom kategorierna bostadsområde, förflyttelse och utsatta samhällsgrupper.

Frågeställningarna för uppsatsen är följande:

- Vilka komplikationer finns för hållbar utveckling och hur förhåller sig den sociala hållbarheten till övriga hållbarhetsdimensioner?
- Hur arbetar den valda kommunen för social hållbarhet i sin fysiska planering kopplade till de utvalda kategorierna?
- Vilka indikatorer är mest centrala och vad finns inte med?

1.2 Avgränsningar

Uppsatsen har flera avgränsningar. Den första avgränsningen sker geografiskt, vilket betyder att uppsatsen ämnar att enbart fokusera på Kungälv kommun. I relation med de planeringsdokument som arbetet kommer att utgå från avgränsas Kungälv vidare till en stadsdel och sedan två områden inom denna stadsdel. Detta är således beroende på vilket planeringsdokument som studeras. De planeringsdokument som arbetet utgår från är översiktsplan, fördjupad översiktsplan och detaljplaner. Den konceptuella avgränsningen handlar om att förhålla sig till den sociala dimensionen av de tre dimensionerna av hållbar utveckling och begränsas vidare till tre kategorier inom denna dimension. Även om olika

skolbildningar av hållbar utveckling kommer att presenteras, för att ge förståelse till social hållbarhet, samt att visa dimensionens mångtydighet ämnar uppsatsen inte att ge nya tolkningar av social hållbarhet eller ny definition.

1.3 Uppsatsens disposition

Efter uppsatsens introduktion och första kapitel är uppsatsen uppdelad i ytterligare sex kapitel. Härnäst kommer kapitel 2 om bakgrund. Sedan presenteras kapitel 3, analytiskt ramverk, som innehåller både teoretiskt ramverk och tidigare forskning. Teoriavsnittet redovisar olika skolbildningar om social hållbarhet och kritiken som medföljer detta. Tidigare forskning handlar om både social hållbarhet som begrepp men innehåller även information om kommuners arbete för detta på olika sätt. Därpå kommer metodavsnittet som kapitel 4, vilket presenterar tillvägagångssättet för både material och metod, samt för- och nackdelar kring detta med bakgrund av validitet. Kapitel 5 presenteras uppsatsens resultat och analys med främst återkopplingar till tidigare presenterad teori. Därefter kommer kapitel 6 diskussion som diskuterar resultatet med koppling till tidigare presenterat teori samt författarens egna reflektioner. Avslutningsvis presenteras slutsatser som kan dras och vidare forskning. Kapitlet avslutas med en mindre avslutande sammanfattning av hela arbetet.

2 Bakgrund

2.1 Agenda 2030

För att förstå den sociala hållbarhetsdimensionen är det också grundläggande att förstå dess uppkomst. Uppkomsten berodde på den ökade oron för jordens miljö och klimat som blivit allt mer uppmärksammas under 1960-talet och på grund av detta tillkallades medlemsländerna i FN till Stockholmskonferensen 1972. Det var således nu som FN enades om att miljöpolitik är lika viktig som deras mer kända, och tidigare mål om att bl.a bekämpa krig. Som nämnt i introduktionen introducerades begreppet 'hållbar utveckling' 1981 och spreds av Brundtlandkommissionens rapport från 1987. Rapporten beskrev hur de tre dimensionerna var beroende av varandra och det förklarades att den sociala- tillsammans med den ekonomiska dimensionen aldrig kan uppnås ifall den ekologiska dimensionen inte arbetas för. Med andra ord, ifall miljön är förstörd kan de andra dimensionerna inte uppfyllas. Ett treenigt arbete är därför avgörande. Vidare sattes Brundtlandkommissionens rapport om hållbarhetsarbetet i verk 1992 under FN-konferensen i Rio de Janeiro, Brasilien. FNs medlemsländer kom nu överens om att *"[...] all utveckling ska vara hållbar och att ekonomiska, sociala och miljömässiga faktorer ska vägas samman när beslut fattas."* (Förenta Nationerna, 2016). Under denna konferens antogs flera deklARATIONER och dokument fram, bl.a det första handlingsprogrammet för hållbarhetsarbetet, Agenda 21 som skulle arbetas för i global-, nationell- och på samhällsnivå i varje land. Intresset var stort för att arbeta med Agenda 21 och hållbarhetsarbete under hela 90-talet, men i konferensen 2002 i Johannesburg var intresset nästan borta. Det bestämdes emellertid att hållbar utveckling skulle vara *"[...]överordnad princip för FN:s arbete [...]"* (Förenta Nationerna, 2016).

År 2015 var ytterligare ett tillfälle för toppmöte. Nu antog FN och dess medlemsländer Agenda 2030 för hållbar utveckling (SCB, u.å). Detta är en fortsättning på det tidigare Millenniemålen som är ett arbete från 2003 och ersättare till tidigare Agenda 21. Skillnaden mellan Agenda 2030 och Millenniemålen är flera, dels att Agenda 2030 är mer framåtsträvande än Millenniemålen och dels att Millenniemålen aldrig var menat som en slutprocess utan endast en process menad att utvecklas vidare därmed Agenda 2030. Om än är målen från Millenniemålen inkluderade i Agenda 2030. Den största skillnaden är emellertid att Agenda 2030 är riktad till alla världens länder istället för endast utveckling i låginkomstländer (UNDP, 2021). Vidare innehåller Agenda 2030 17 mål och 169 delmål. Ett

sådant är t.ex mål 11: Hållbara städer och samhällen med följande 10 delmål och indikatorer som visat av bilden nedan (Förenta Nationerna, u.å B)



Figur 1: Mål 11: Hållbara städer och samhällen (Förenta Nationerna u.å B)

2.1.2 Övergripande information om Sveriges arbete

Regeringskansliet skriver att *“Sverige ska vara en internationell förebild när det gäller ekonomisk, social och miljömässig hållbarhet [...]”* (Regeringskansliet, 2015). För att Sverige ska vara ledande både globalt och nationellt är Sverige beroende av sina samhällsaktörer (Regeringskansliet, 2015) vilket ger kommuner och regioner avgörande roller för att uppfylla Agenda 2030. Många av deras grunduppdrag såsom ansvaret för samhällsplanering är på många sätt kopplade till hållbarhetsarbetet (SKR, 2023 A). Vidare är

det därför viktigt att Agenda 2030 är väl integrerat i styr-och ledningsdokument så att regioners och kommuners mål samspelar med Agenda 2030 (SKR, 2023 B).

2.2 Övergripande information om Kungälv

Kungälvs kommun tillhör Västra Götaland med en befolkning på drygt 49 000 invånare. Befolkningsökningen är den tionde högsta i landet på 5,9%, jämfört med Sveriges medel på 1,9%. Andelen högutbildade ligger strax under Sverigesnittet på 27,7% och arbetslösheten på 3,7% mot 6,7%. Skatteintäkterna är drygt 55 000 kr per invånare i Kungälv kommun vilket är ett högre värde gentemot Sverigesnittet på drygt 46 700 kr (Ekonomifakta, u.å). En kartläggning av indelning efter socioekonomiska förutsättningar visar hur Kungälv kommun ligger till. Kartan är uppdelad i kommunens områden och ger en skala på 1-5 tillsammans med olika färgnyanser, där ju högre siffra och ljusare färg representerar bättre socioekonomiska förutsättningar. Enligt kartläggningen ligger 83,3% av Kungälv kommun, eller också 40 125 personer, på områdestyp 4 – Områden med goda socioekonomiska förutsättningar. Avvikande områden är Komarken och Ytterby Krans. I Komarken bor 9,5% av kommunen i socioekonomiskt blandade områden och tillhör därmed områdestyp 3. Området Ytterby krans tillhör områdestyp 5 med mycket goda socioekonomiska förhållanden och representeras av 7,2%. Kartläggningens syfte är således att visa i vilka områden som socioekonomiska utmaningar är störst (Boverket, u.å).



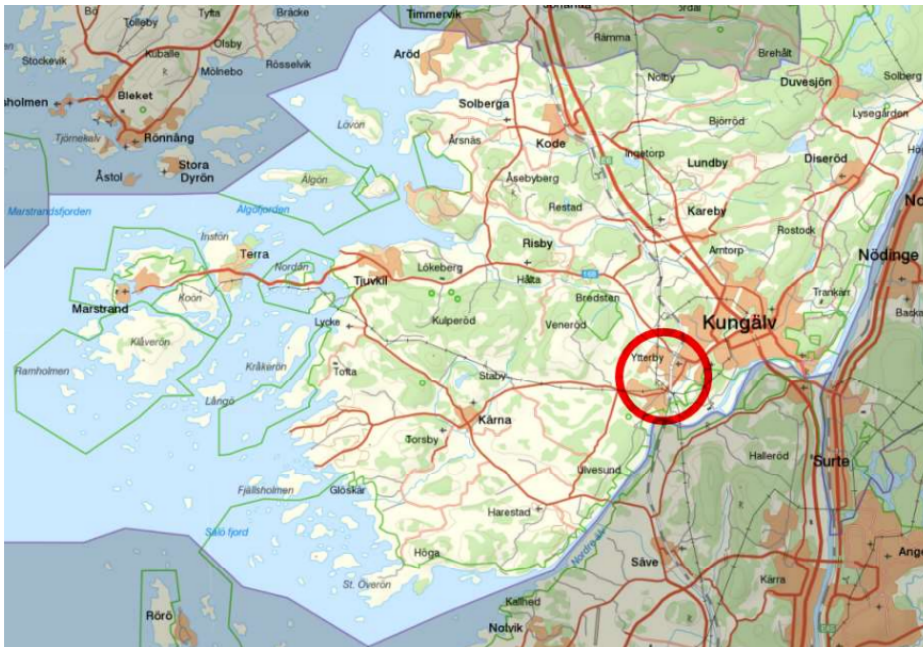
Figur 2: Kungälv (Boverket, u.å)

2.2.1. Ytterby

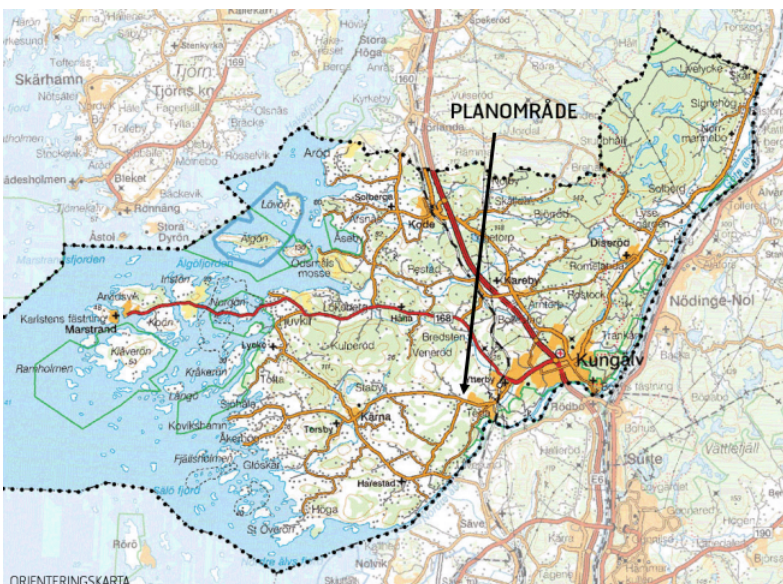
Ytterby är ett stationsområde och tillhör Kungälv kommuns centralort, trots att det ligger ungefär 5 kilometer väster om centrala Kungälv. I Ytterby finns ett mindre industriområde, emellertid gränsar Ytterby med Rollsbo som är ett större industriområde, i övrigt har Ytterby både tillgång till natur och kultur som ger rekreativsmöjligheter. I övrigt omges området av

landsbygd och Nordre älv. Markanvändningen är först och främst för bostäder även om det också ska verkas för verksamheter och centrumverksamheter också (Kungälv, 2015 A).

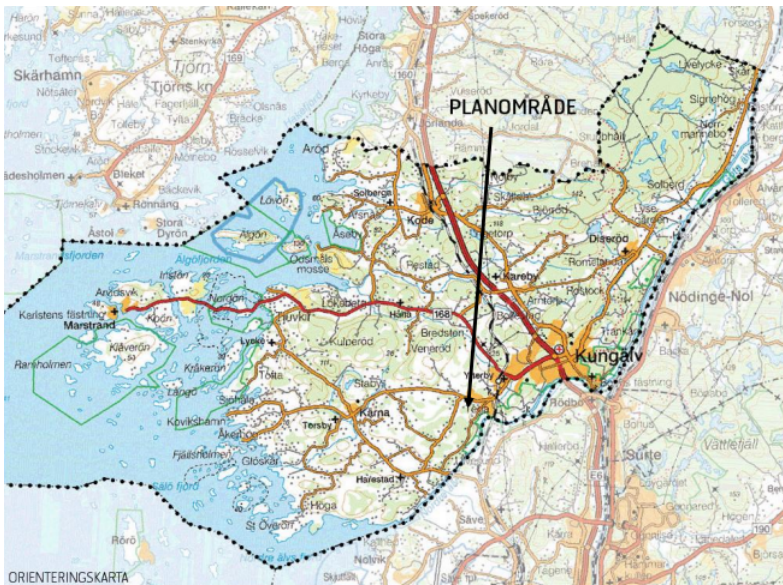
Kartan nedan visar Ytterbys lokalisering och figur 4 och 5 visar de kommande detaljplanerna vilka är Vena och Tega.



Figur 3: Fördjupad Översiktsplan (Kungälv, 2015)



Figur 4: Detaljplan för Vena (Kungälv, 2016 A)



Figur 5: Detaljplan för bostäder i Tega (Kungälv, 2016 B)

2.3 Anledningar till valet av Kungälv kommun

Kungälv kommun valdes för att de har en plan som betonar den sociala hållbarheten; ‘Social Översiktsplan- plan kring ökat innanförskap 2027’. Uppsatsens ansats är att undersöka hur väl denna medvetenhet finns i planeringsdokumenten för kommunens fysiska planering mer presenterade i den kommande analysen. Den sociala översiktsplanen är en effekt av programmet ‘Social hållbarhet-ökat innanförskap’, Det sistnämnda är ett visionärt program som är giltig mellan 2020-2027 och har syftet att “[...] tillsammans med civilsamhället, näringslivet, hälso- och sjukvården och övriga offentliga organisationer öka innanförskapet [...]” i kommunen (Kungälv, 2023 s.6). Tanken är således att minska segregationen genom att sätta upp mål som kommunen kan arbeta för. Dokumentet är överst i en hierarki med konkretiserade planer av dokumentet under, vilka är den Funktionshinderplan, Äldre plan, Trygg i Kungälv och den redan presenterade Social översiktsplan (Kungälv, 2019 A). Dessa dokument kan kortfattas beskrivas nedan;

Funktionshinderplanen har syftet att integrera personer med funktionshinder i samhället och att se till att denna aspekt är med i all kommunal planering. Planen nämner några mål såsom mål 7 om ‘Tillgänglig och användbar miljö’ som exempelvis syftar till att tillgängliggöra utemiljön för barn med funktionshinder att leka i, naturreservat ska kunna användas av funktionshindrade så mycket som möjligt och hinder på kommunens vägar och torg ska åtgärdas (Kungälv, 2019 B). Äldre Planen “[...] är att skapa underlag för kommunal styrning, planering och utveckling av äldreomsorgen i Kungälv 2020-2023” (Kungälv, 2019

C s.5) och innehåller med andra ord insatser som ska göras för den äldre befolkningen i kommunen. En insats kopplat till den fysiska samhällsplaneringen handlar om att “[...] *underlätta bokedjan för äldre*” (Kungälv, 2019 C s.6). Detta kan göras genom att skapa olika typer av bostäder och upplåtelseformer (Kungälv, 2019 C). Syftet med Trygg i Kungälvplanen är att “[...] *konkretiserar hur programmet ska uppnås via aktiviteter och ansvar*” (Kungälv, 2019 D s.6). En åtgärd kopplat till samhällsplanering är arbetet om att främja brottsförebyggande arbete. Åtgärden ligger i att skapa trygga platser och identifiera otrygga i kommunen och främja trygghet genom lampor och övervakningskameror (Kungälv, 2019 D). Den sociala översiktsplanen handlar om insatser för den sociala hållbarheten med fördelade uppdrag inom kommunen, samverkan med SIMBA och samordningsförbundet Älv och Kust. Av de följande teman ‘tidiga insatser för barn och unga’, ‘hälsa’, ‘boende’, ‘utbildning’, ‘arbete & sysselsättning’ och ‘demokrati och sysselsättning’ listas insatser, aktivitet och ansvar. För temat ‘boende’ är exempelvis en insats ‘bostadsbyggande’ med insatser om att bland annat bygga för blandad bebyggelse i hela kommunen. Ansvaret ligger främst på ‘Samhälle och Utveckling’. Syftet med den sociala översiktsplanen är således att konkretisera hur kommunen ska gå tillväga för att uppnå den sociala hållbarheten genom att lista insatser, aktiviteter och ansvar (Kungälv, 2019 E)

3. Analytiskt ramverk

3.1 Teoretiskt ramverk

I detta avsnitt presenteras först vad social hållbarhet är och vilka utgångspunkter uppsatsen ämnar att följa. Därefter presenteras tre olika skolbildningar för hållbar utveckling och kritiken som medföljer dessa ansatser. Syftet med denna del av examensarbetet är att få en inblick i vad social hållbarhet är och en djupare förståelse för huvudbegreppet hållbar utveckling som den sociala hållbarheten vilar på. Tanken med avsnittet är således främst att ge en fördjupad förståelse för ramverkets komplicerade definitioner, vilket i sin tur påverkar den sociala dimensionen. Detta gör det också lättare att förstå nästa avsnitt om djupdykningen i social hållbarhet och hur arbetet kring det kan se ut.

3.1.1 Definitioner och konkretisering av sociala hållbarhet

Social hållbarhet är mångtydigt, senare i uppsatsen blir detta mer tydligt. Men oavsett definition eller exakt vad social hållbarhet ska innebära, handlar begreppet i helhet om att uppfylla en människas behov, mål och drömmar-*“I den processen blir begrepp som rättvisa, makt, rättigheter och tillit centrala för att visa vägen till mänskliga constellationer som möjliggör att vi kan uppnå vår fulla potential”* (KTH, 2021). Det finns emellertid två sätt, bland annat, för att konkretisera begreppet och detta är att utgå från Human Development Index eller De Globala Målen. Det ska dock tydliggöras att det finns nackdelar med sådana system som utgår från indikatorer och mål. Det kan handla om att systemen visar den del av social hållbarhet som kan kvantifieras eller att endast de aspekter som inkluderas i systemen är de som nämns. Nackdelen syftar med andra ord på att inte all social hållbarhet kan göras kvantifierbar och att de delar som inte nämns av den sociala hållbarheten exkluderas helt. Med det sagt handlar Human Development Index (HDI) om att sammanslå *“[...] förväntad livslängd och förväntad utbildningslängd och välfärd i form av köpkraft och bruttonationalinkomst.”* (KTH, 2021). De Globala Målen har istället 17 mål för världen att uppfylla till 2030 (KTH, 2021) så att följa social hållbarhet är att utgå från dessa. Målen är vad som styr länder mot hållbar utveckling, där flera av målen är mycket väl kopplade till varandra och flera är inriktade mot den sociala dimensionen (Förenta Nationerna, u.å A).

Ett mål, av flera inriktat på social hållbarhet, är ‘Mål 11 om hållbara städer och samhällen- Göra städer och bosättningar inkluderande, säkra, motståndskraftiga och hållbara’. Detta är

visat i Figur 1 i uppsatsen. I detta mål finns flera delmål såsom att tillgodose alla med “[...]fullgoda, säkra och ekonomiskt överkomliga bostäder[...]” såväl som transportsystem. Transportdelen handlar också om förbättring av trafiksäkerhet “[...] med särskild uppmärksamhet på behoven hos människor i utsatta situationer, kvinnor, barn, personer med funktionsnedsättning samt äldre personer.” En tredje punkt handlar om inkludering och tillgänglighet av bl.a offentliga platser, återigen med fokus på utsatta samhällsgrupper nämnda ovan (Förenta Nationerna, u.å B). Detta har varit i stöd för uppkomsten av kommande dokumentanalysens kategorier och koder som därmed ska ge en bild av hur Kungälv arbetar för mål 11.

Trots kommande förklarade figurer och djupdykningen av social hållbarhet finns det, som tidigare konstaterats, oklarheter om exakt vad hållbar utveckling ska innebära, ännu mindre vad social hållbarhet är. Sveriges kommuner följer följande förklaring, och uppsatsen ämnar att följa samma definition;

“Ett socialt hållbart samhälle är ett jämställt och jämlikt samhälle där människor lever ett gott liv med god hälsa, utan orättfärdiga skillnader. Ett samhälle med hög tolerans där människors lika värde står i centrum, vilket kräver att människor känner tillit och förtroende till varandra och är delaktiga i samhällsutvecklingen”

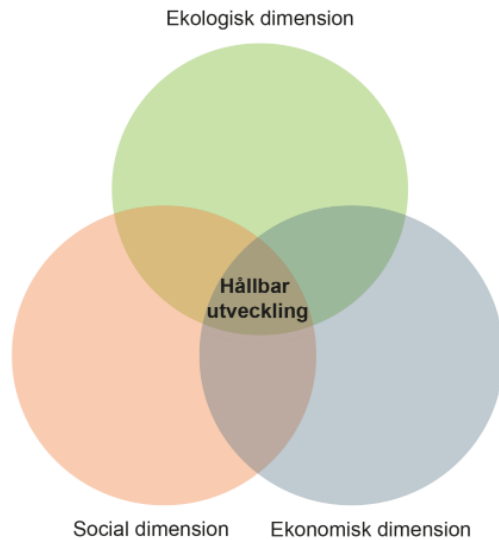
(Folkhälsomyndigheten och Sveriges Kommuner och Regioner, 2022)

3.1.2 Illustrationer av hållbar utveckling

Som tidigare nämnt vilar hållbar utveckling på tre ben, ekonomisk-, ekologisk- och social hållbarhet. Hur detta ska illustreras varierar, och följande underrubriker är därför försök att visa detta.

3.1.2.1 The Venn Diagram

En klassisk modell från Bruntlandskommissionen är den som flest känner igen. Enligt denna illustration väger de tre dimensionerna lika mycket och idén är att sammanstötningen av dem är vad som skapar hållbar utveckling. Bilden nedan visar denna vision (Boverket, 2023).

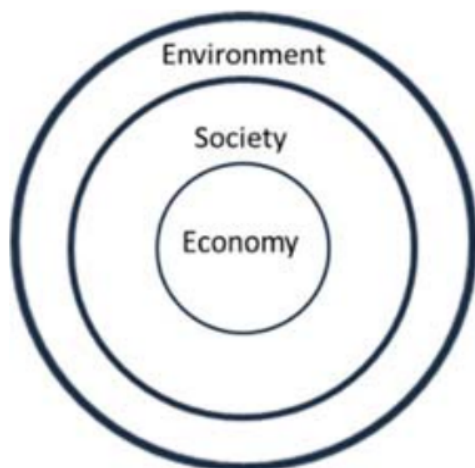


Figur 6: Förhållningssätt till hållbar utveckling (Boverket, 2023)

Illustrationen som också kallas, på engelska, ‘The Venn diagram’ har fått mycket kritik. Den huvudsakliga kritiken handlar om att illustrationen inte representerar verkligheten, där de tre dimensionerna inte väger lika tungt (Berglund, 2020). Eva Gustavsson och Ingemar Elander skriver att illustrationen mer fungerar som “[...] en symbolisk betydelse, som en signal att man är en del av en global hållbarhetsdiskurs med bred acceptans i både politiska och vetenskapliga sammanhang” (s.6). Den förenklade bilden representerar inte heller den oklarhet som egentligen råder kring definitionen av varje dimension och hur de fungerar tillsammans (Gustavsson., Elander, 2013). Det finns också en risk, menar kritiker, att arbetet med de tre dimensionerna kan ses som självständiga delar av hållbar utveckling, vilket betyder att det arbetas med en dimension i taget. Det tillvägagångssättet resulterar i negativa konsekvenser för de andra dimensionerna (Berglund, 2020). För att exemplifiera ett sådant arbete; att endast fokusera på den sociala dimensionen och endast fokusera på social jämlikhet, exempelvis, skulle kunna innebära större användning av naturresurser vilket i så fall strider mot målen för ekologisk hållbarhet (Boström, 2012) som tidigare nämnt. På liknande sätt menar kritiker också att det är lätt att förvirras av modellen som ger “[...] en sorts blind optimism, där de tre dimensionerna framställs som ömsesidigt förstärkande och att de kan utvecklas i gemensam takt” (Lidegran, 2018). Verkligheten är istället att samhällen inte har möjlighet att satsa på allt samtidigt och måste därför prioritera.

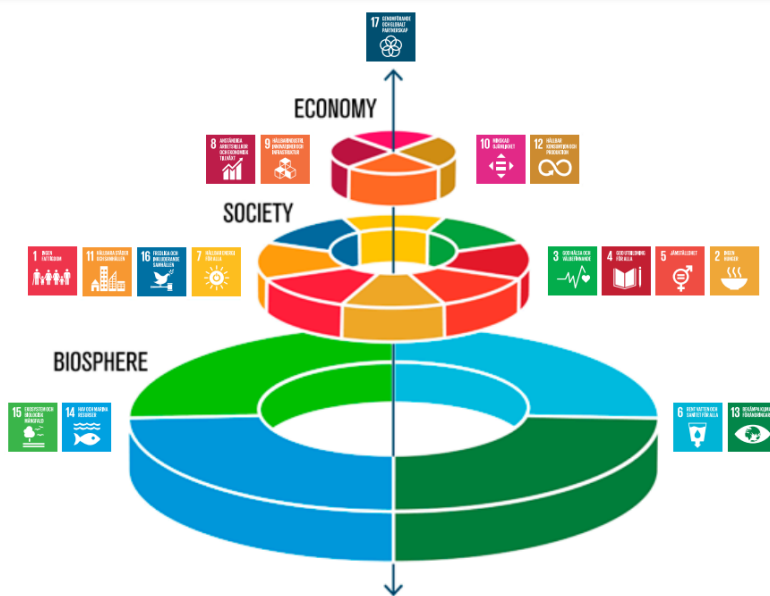
3.1.2.2 The Nested Model

En annan illustration visar relationen mellan de olika dimensionerna och kallas för The Nested Model. Denna modell visar, till skillnad från ovan, hur beroende dimensionerna är av varandra. Bilden nedan, som är ett av flera sätt att visa denna illustration, har syftet att visa att hållbarhetsdimensionerna är underordnade av varandra med ekonomin som mest underordnad. Det betyder således att ekonomin inte kan finnas om det inte finns ett samhälle och varken samhälle eller ekonomi kan existera utan miljön (Berglund, 2020).



Figur 7: Student's views of environmental, social and economic dimensions of sustainable development and their interconnectedness (Berglund, 2020 s.23).

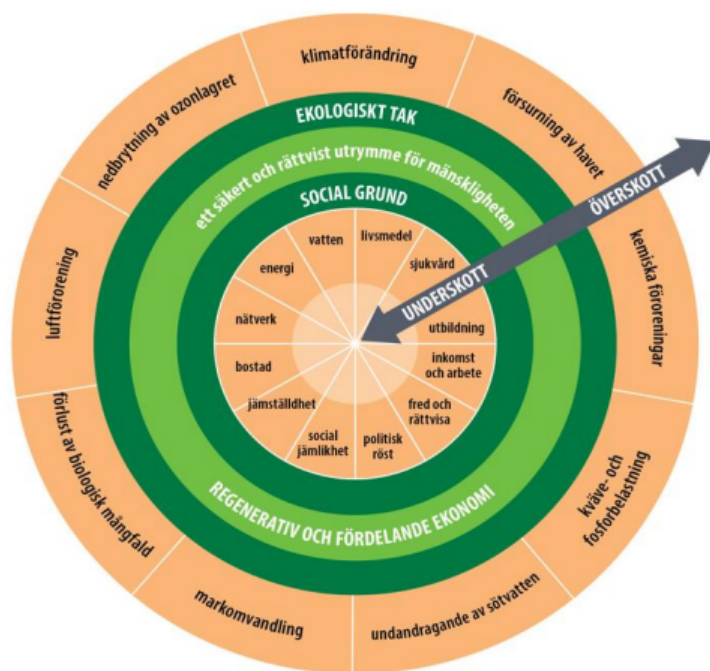
Kritiken riktas emellertid till abstraktheten, där kritiker syftar på att den tydliga gränsen av och mellan dimensionerna, som illustrationen ovan vill framföra, inte är tydlig i verkligheten. De menar fortsatt att människan och miljön borde ses som en del av varandra istället för åtskilda (ibid). En uppdaterad version av denna modell inkluderar de 17 hållbarhetsmålen från Agenda 2030 där dimensionerna är väl blandade i modellen. Bilden nedan visar hur ekonomin och samhället, med sina hållbarhetsmål, “[...] är begränsade av ramarna för miljömässigt hållbarhet” (Lidegran, 2018). Tanken med förnyelsen av illustrationen är att se rangordning mellan målen och på så sätt förstå bättre hur målen kan prioriteras inom dimensionerna. Det kan därför behövas bedömningskriterier att utgå ifrån så att beslut som fattas är inom hållbar utveckling. Dessa bedömningskriterier ser olika ut men kräver en investering på jämlikhet samt att skapandet av jämlikhet inte påverkar ekologin negativt. Som tidigare nämnt kan denna balansgång vara svår, men idén med illustrationen nedan är att den tillsammans med bedömningskriterier ska underlätta detta (ibid).



Figur 8: En analys av relationen mellan Det öppna Skåne 2030 och Agenda 2030 (Lidegran, 2018).

3.1.2.3 The Doughnut Economic Model

Det sista exemplet på illustrationer om hållbar utveckling är ‘the doughnut economic model’. Figuren refereras till Kate Raworth som är skaparen av modellen. Modellen bygger på den ekologiska och den sociala dimensionen som Raworth menar bygger upp den mänskliga välfärden (2017).



Figur 9: Från nuläge till önskvärt läget (Fell., Ödalen. 2023., s. 7)

Raworth skriver att munkmodellen, förutom att visa mål att arbetar för också uppmärksammar komplexiteten mellan den ekologiska och den sociala dimensionen. Som tidigare nämnt kan de båda dimensionerna krocka, t.ex visar det ekologiska fotavtrycket att det behövs fyra jordklot för att tillfredsställa människans nuvarande existens samtidigt som många lever i undermåliga sociala förhållanden. Komplexiteten blir således att öka välbästandet utan att fler jordklot ska behövas. Att hjälpa mänskligheten, menar Raworth, handlar därför om att hantera dessa problem samtidigt och på ett hållbart sätt. Modellen förklaras vara användbar eftersom *“By quantifying and visualising the global scale of shortfalls and overshoot, the Doughnut acts as a concise compass for assessment of the current state of human wellbeing”* (s48). Ramverket har använts flitigt av bl.a akademiker, samhällsplanerare och dylikt som ett verktyg för att förstå hållbar utveckling (Raworth, 2017). Som nämnt ovan och som figuren visar bygger denna modell på bara två dimensioner. Anledningen till att den ekonomiska dimensionen saknas i själva modellen, grundas på tanken om att det är *“[...] a means rather than a goal itself”* (Berglund, 2020 s.23). Just detta är vad som kritiseras, alltså att uppfyllt ekonomi inte automatiskt innebär att de andra dimensionen också kommer uppfyllas (ibid).

3.2 Tidigare forskning

I detta avsnitt presenteras tidigare forskning om social hållbarhet. Det första avsnittet utgår från forskning om social hållbarhet som begrepp men framförallt konsekvenserna av dess underordnade karaktär. Avsnittet kan därför starkt kopplas till föregående kapitel vilken visar dess tyngd för arbetet. Det andra avsnittet fokuserar på Enköpings arbete mot social hållbarhet, vad uppfattningen om den sociala hållbarheten är samt dess utmaningar. Det tredje och sista handlar om Karlskogas jämställdhetsanalys av snöröjning presenterat av Sveriges Kommuner och Regioner, SKR. Analysen visade hur könen påverkats av turordningen av kommunens snöröjning. Avsnittet innehåller också en presentation av forskning om hur trend inom samhällsplanering som med goda intentioner kan ha negativ påverkan hos människor.

De tre aspekterna är alla viktiga för förståelsen om begreppets komplexitet vilket i detta avsnitt således ges från tre olika perspektiv. Perspektiven kommer även till användning för uppsatsens kommande analys, vilket därmed även är syftet med detta avsnitt.

3.2.1 Utmaningar för begreppet social hållbarhet

Magnus Boström påtrycker i sin artikel att de tre dimensionerna av hållbar utveckling inte är likvärdiga i praktiken trots att den egentliga tanken är att de ska vara det. Likt som många andra menar han att social hållbarhet är underordnat den ekologiska- och ekonomiska hållbarheten. I artikeln listar han därför upp sex stycken utmaningar för implementeringen av social hållbarhet (2012, s.3-4). Översatt till svenska lyder de följande (s.12);

- 1) Höga förväntningar
- 2) Vagt, subjektivt och har ideologisk inramning
- 3) Historiska rötter (inramningen för hållbarhetsbegreppet är bättre lämpad för miljöfrågor än sociala frågor)
- 4) Saknar institutionell koppling (snarare än en saknad pelare)
- 5) Global kapitalism för hållbar utveckling?
- 6) Relationen mellan de processuella (hur) och materiella (vad) dimensionerna av social hållbarhet

För att förstå punkterna bättre skapade Boström en tabell som ger en mer visuell inblick i begreppets svårighet. Denna tabell visas nedan;

Tabell 1: Boströms tabell över materiella och processuella aspekter

Table 1 Examples of substantive (What) and procedural (How) aspects of social sustainability.*

| Substantive aspects: What social sustainability goals to achieve? | Procedural aspects: How to achieve sustainable development? |
|--|--|
| <ul style="list-style-type: none"> • Basic needs such as food, housing, and income and extended needs such as recreation, self-fulfillment • Inter- and intra-generational justice along gender, race, class, and ethnicity dimensions <ul style="list-style-type: none"> ◦ Fair distribution of income ◦ Fair distribution of environmental "bads" and "goods" • Equality of rights, including human rights, land user and tenure rights, and indigenous people's rights • Access to social infrastructure, mobility, local services, facilities, green areas, and so forth • Employment and other work-related issues, facilitating for local small and medium enterprises • Opportunity for learning and self-development • Community capacity for the development of civil society and social capital • Security (e.g., economic, environmental) • Health effects among workers, consumers, and communities • Social cohesion, inclusion, and interaction • Cultural diversity and traditions • Sense of community attachment, belonging, and identity • Social recognition • Attractive housing and public realm • Quality of life, happiness, and well-being | <ul style="list-style-type: none"> • Access to information about risks and the sustainability project • Access to participation and decision making in different stages of the process and over time • Proactive stakeholder communication and consultation throughout the process • Empowerment for taking part in the process (e.g., awareness, education, networking, economic compensation) • Participating in the framing of issues, including defining criteria, scope, and subjects of justice • Social monitoring of the policy, planning, and standard-setting process • Accountable governance and management of the policy, planning, and standard-setting process |

A missing pillar? Challenges in theorizing and practicing social sustainability: introduction to the special issue (Boström,2012 s.6)

Tabellen delar upp social hållbarhet i två kategorier som på olika sätt ämnar att behandla begreppet. Som punkt 6 i listan ovan, delas kategorierna in i materiella (vad) och processuella (hur) av social hållbarhet. I den materiella kategorin, alltså 'vad' listas Boström upp punkter såsom att basala behov såsom mat, hus och arbete ska uppfyllas, att lika rättigheter, t.ex mänskliga rättigheter och äganderätten till mark, upprätthålls samt att den sociala sammanhållning, inkludering och interaktion sker. Kategorin är således en lista på vad ett samhälle måste eftersträva för att nå social hållbarhet. I den andra kategorin på Boströms tabell diskuteras den processuella dimensionen, alltså 'hur' samhället ska gå tillväga. Det kunde handla om att det ska finnas tillgång till deltagande och beslutsfattande i olika skeden av processen och över tid, och det ska vara en social uppföljning av policyn, planering och standardiseringsprocessen (s.6)

Med tabellen som bakgrund är den första punkten av sex stycken från Boströms lista över utmaningar för begreppet kanske inte överraskande. Det *är* mycket som ska uppfyllas för att social hållbarhet ska bli verklighet och även om det i sig inte nödvändigtvis behöver vara något dåligt understryker han också att *"[...] expressions of extremely high ambition can create unrealistic expectations and may, in the long run, lead to great disappointment and claims of major failure"* (s.7). Att social hållbarhet är mångtydigt leder också enklare till misslyckanden, jämfört med de andra dimensionerna i hållbarhetsbegreppet har de andra en tydlighet som social hållbarhet saknar. Som exemplet ovan gällande tabellen är det inte mycket som går att mäta inom social hållbarhet, Boström ger emellertid två exempel som går att mäta nämligen sysselsättningsgrad och inkomstnivåer. Däremot är inte social hållbarhet byggt på mätbarhet som övriga dimensioner, vilket därför kan ge subjektiva resultat. Boström skriver också på punkt tre hur hållbarhetsbegreppet är grundat på miljömässiga faktorer vilket några scholars menar kan ge partiska resultat. Vidare förklaras det också att den ekologiska dimensionen och den sociala dimensionen kan krocka- att uppnå social jämlikhet skulle kunna innebära större användning av naturresurser vilket i så fall strider mot målen för ekologisk hållbarhet. På punkt fyra 'Saknar institutionell koppling (snarare än en saknad pelare)', ger exempel på hur Sveriges sektorsintegration på hållbar utveckling innehåller 16 mål *"environmental quality objectives"* (s.9) vilket endast syftar till den ekologiska dimensionen, med en eller något undantag. Det finns ingen sektorsintegration för den sociala biten av hållbar utveckling, vilket återigen visar hur underordnat den sociala dimensionen är till de övriga hållbarhetsbegreppen. Den femte utmaningen handlar om hur lokala och globala myndigheter gör 'greenwash' av social hållbarhet, alltså att det många uttryck för social

hållbarhet nämns men åtgärderna för det egentligen är verkningslösa. Boström refererar till Hopwood (et al 2005) som förklarar vidare att mångtydigheten i social hållbarhet *“allows business and governments to be in favour of sustainability without any fundamental challenge to their present course”* (s.10) och utvecklingen för social hållbarhet uteblir. Den sista punkten knyter an till Boströms tabell om materiella (vad) och processuella (hur) av social hållbarhet och hur relationen sinsemellan måste stärkas för att minska utmaningar som social hållbarhet står inför.

3.2.2 Enköping kommuns arbete och social hållbarhet som begrepp

Från en förstudie rapport vid Mälardalens universitet framgår Enköpings styrkor och svagheter gällande deras arbete mot social hållbarhet. Författarna Fell och Ödalen utgår från ‘doughnut economic model’ eller ‘munkmodellen’ på svenska, som teoretiskt utgångspunkt också presenterad i punkten ‘3.1.2.3 The Doughnut Economic Model’ ovan. Modellen som bl.a är baserad på 2015s hållbarhetsmål från FN kan visa hur Enköping ligger till (2023). Som tidigare nämnt bygger modellen på den ekologiska och den sociala dimensionen som Raworth menar bygger upp den mänskliga välfärden (2017).



Figur 9: Från nuläge till önskvärt läget (Fell., Ödalen. 2023., s. 7)

De tolv kategorierna som ingår i den inre delen av Munkmodellen menar Fell och Ödalen är *“[...] ett bra sätt för aktörer i Enköpings beslutskedja att identifiera de teman som ingår, eller bör ingå, i stadens sociala hållbarhetspolicy”* (s.7). Hur mycket eller hur lite kommunen uppfyller dessa dimensioner ger alltså en fingervisning på hur positiv eller negativ utvecklingen av social hållbarhet ser ut (2023). Fell och Ödalen har också baserat rapporten på enkätundersökningar där svarsgruppen består av aktörer som på olika sätt ansvarar för kommunens beslutskedja; politiker, chefstjänstemän, närbyråkrater och företrädare för det civila samhället. Syftet med enkätundersökningarna var flerfaldigt, dels besvarades aktörernas uppfattning om den sociala hållbarhetens betydelse, hur arbetet för detta såg ut samt hur väl arbetet var relaterat till Munkmodellen. På så sätt blev Enköpings styrkor och svagheter tydliga. Några av hinderna som upptäcktes genom undersökningarna var bland annat *“[...]bristfällig förvaltning. brist på tydlig policy, svag vilja hos politiker och ingen samverkan”* (s.31). Anledningen till att bristfällig förvaltning räknades upp som hinder förklarades vara att deltagarna menade att det fanns för lite tid och resurser inom förvaltningen som kan hjälpa till att stärka Enköpings arbete för social hållbarhet. Att inte ha en välgrundad policy att följa gjorde också att arbetet som gjordes inte gav de resultat som behövdes, eftersom det fanns olika tolkningar hur arbetet skulle gå till och inom vilken tidsram som målen skulle uppfyllas. Politikernas likgiltighet och svårigheten att samarbeta sinsemellan och detta tillsammans med den generella bristen på samverkan var också delar som påverkade kommunens arbete negativt. Lösningen på Enköpings svagheter var blandad, men författarna menar att mycket hade förbättrats ifall det fanns en explicit policy att följa. Därför, skriver dem, hade implementeringen av Munkmodellen hjälpt Enköping lösa sina utmaningar och skulle ge kommunen en bättre utgångspunkt för en god utveckling mot social hållbarhet (2023).

3.2.3 Jämställd snöröjning och ‘shared surfaces’

På hemsidan Sveriges Kommuner och Regioner, SKR, går det att läsa om Karlskogas jämställdhetsanalys av deras snöröjning. Karlskoga gjorde således en analys huruvida könen (o)prioriterades av kommunens snöröjning. Resultatet visade att en prioritering av snöröjning gjordes på typiskt mansdominerade områden. Mansdominerade vägar snöröjdes således före kvinnors. Kvinnor är mer benägna att gå, cykla och åka kollektivtrafik än män och enligt Karlskogas snöröjningsanalys var detta områden som prioriterades sist. Den mansdominerade snöröjningen hade följande turordning, först ringleder för långtradare trots att tidpunkten

innebar att få passerande och sedan större gator som ledde till större arbetsplatser. Först efter dessa prioriteringar gjordes snöröjning för busshållplatser, gång- och cykelvägar, vilket ju dominerades av kvinnor. Det ska emellertid understrykas att prioriteringen av könen skett omedvetet utan “[...] man gjorde som man alltid gjort.” (SKR, 2022).

Omprioriteringar som nu kunde ske kunde även argumenteras för med hjälp av siffror som visade att singelolyckor, på grund av halka, är tre gånger vanligare för gångtrafikanter än för bilister och som tidigare nämnt drabbas främst kvinnor av detta. Dessutom visade siffrorna att priset för denna prioritering, det vill säga kostnaden för både vården som krävs för olyckorna och den reducerade arbetskraften till följd av detta, blev fyra gånger mer än kostnaden för enbart vinterväghållning. Den nya ordningen för snöröjning innebar en prioritering av grundläggande platser och destinationer. Det innebar att gång- och cykelvägar prioriterades före bilvägar, med tanke på att bilar tål mer snö innan det blir riskfyllt än gång- och cykeltrafikanter. På samma sätt skulle snöröjning för förskolor ske först, med tanke på att det ofta är en destination flera skulle till innan de skulle vidare till sina olika arbetsplatser. Likt tidigare prioriteringsordning, var större arbetsplatser fortfarande prio två men med skillnaden att även större kvinnodominerade arbetsplatser inkluderas. På den tredje prioriteringen inkluderades barnperspektivet där gång- och cykelbanor skulle snöröjas. Omprioriteringen fick således tvåfaldig effekt, dels kom kommunen att spara pengar och dels blev kommunen mer jämställd (SKR,2022).

På liknande sätt går det att läsa Parkin och Smithies artikel som diskuterar blinda och synskadade personers relation till förändringar i gaturummet. Förändringarna som diskuteras i artikeln är ‘shared surfaces’ alltså att blanda olika trafikanter på samma vägyta så att vägar kan uppfylla flera olika funktioner samtidigt. Detta görs således utan avgränsning mellan de olika körfälten för trafikanterna genom trottoarkant eller dylikt. Detta är ett relativt vanligt system i samhällsplaneringen, och uppkommer allt oftare. Tanken är således att integrera trafikanter och att säkerheten ska råda runt ömsesidig medvetenhet. Författarna hävdar emellertid att konceptet misslyckas att se allas behov och hur systemet kan vara en nackdel för funktionshindrade som kan få svårare att navigera sig. Detta kopplar de till en tidigare undersökning från 2006 ‘Guide Dogs for the Blind Association’. I undersökningen hade deltagarna listat några problem till dessa delade utrymmen såsom brist på antydningar hur de skulle navigera sig. De menade också att delade ytor var särskilt svårt att dela med cyklister eftersom cyklar knappt låter. Förbättringsåtgärder som nämndes var att till exempel att skilja

ytorna åt mellan trafikanterna med olika underlag, färg eller kontraster och bra belysning med mera. Parkin och Smithies menar att syftet med deras artikel är att diskutera trender som fått genomslag i samhällsplaneringen och hur dessa trender kan förbise vissa delar av befolkningen (Parkin & Smithies, 2012).

4. Metodologi

I detta avsnitt presenteras material-och metodval. Valet av metoderna; dokument, dokumentanalys och fallstudie kan kopplas till uppsatsens syfte om att ta reda på hur Kungälv arbetar för social hållbarhet. Arbetssättet har därmed varit en djupdykning i olika typer av dokument för att ta reda på relevant fakta. Nedan presenteras dessa metoder och för-och nackdelar för respektive metod och med medföljande diskussion som grundas på uppsatsens validitet.

4.1 Typ av material och val av metod

4.1.1 Empiriskt material

Denscombe presenterar användandet av dokument som en av flera huvudsakliga metoder att använda sig av och ett alternativ till övriga metoder. Till dokument som forskningsmetod räknas all typ av skriven dokumentation, vilket även kan inkludera hittade bilder. Bilder i en undersökning behöver med andra ord inte vara framställda av forskaren själv, utan forskaren kan använda bilder som redan existerar. Det gäller även bilder som ursprungligen haft ett annat syfte än till forskarens eget (2018). Kartbilderna infogade, figur 3,4 och 5 i detta dokument har funktionen att visa lokaliseringen på nämnda platser och är 'tagna' från Kungälv kommuns planeringsdokument. Anledningen till att kartorna är 'tagna' snarare än gjorda av uppsatsens forskare kan dels hänvisas till den goda kunskapen en måste ha inom ett GIS-program vilket också kan ta mycket tid och dels att det ansågs vara tillräckligt att endast peka ut valda områden istället för att kartera. Eftersom sådana kartor redan existerade, hade forskarens egna kartläggning blivit för lika originalen. Vidare skriver Denscombe att dokumentation kan således vara offentliga publikationer som är publicerade av statliga myndigheter eller dylikt såväl som enskilda webbplatser (2018) Med detta som bakgrund vilar denna uppsats på dokument, från internet, från bland annat Förenta Nationerna, Sveriges Kommuner och Regioner och styrande dokument från kommuner, såväl som akademiska texter skrivna för universitet. De akademiska texterna är hittade på Swepub, som är en hemsida som *"[...] samlar metadata om forskningspublikationer från svenska lärosäten i form av vetenskapliga artiklar, böcker, avhandlingar, konferensbidrag, bokkapitel, rapporter, konstnärliga arbeten med mera"* (Swepub, u.å) och den är administrerad och förvaltd av Kungliga Biblioteket. Informationen från använda dokument har haft syftet att komplettera uppsatsens metoder.

Till dokument, från internet, som material tillkommer för- och nackdelar. Den största fördelen kan argumenteras vara tillgängligheten och det stora utbudet av information som onlinedokument erbjuder. Internet erbjuder information bara några klick bort, och den mesta av fakten är också öppen för allmänheten. Detta resulterar till tidseffektivitet på ett sätt som andra metoder inte kan ge- att ha människor som datakälla kräver en annan tidsåtgång och åtagande. Som nämnt i ovanstående stycke är dokument använda för denna uppsats publicerade av statliga myndigheter eller akademiska texter för universitet. Sådana dokument är högt rankade och väl betrodda. En nackdel med att använda dokument som källa är att de räknas som sekundärdata. De räknas som sekundärdata eftersom de innehåller information insamlad av någon annan och för ett annat ursprungligt ändamål. Nackdelen blir således att dokumenten som används som data nu inte är perfekt anpassade för detta arbete (Descombe, 2010 s. 216-234). Å andra sidan överväger tillgängligheten och tidsbesparingar för dessa nämnda dokument eftersom de är kvalitetsgranskade, än att inte använda denna sekundärdata alls.

Med koppling till forskningsfrågorna för detta arbete ligger motiveringen av dokument i att det har fungerat som en djupdykning gällande social hållbarhet såsom dess historia och dess komplikationer. Det har varit givande för arbetets första frågeställning gällande 'vilka komplikationer finns för hållbar utveckling och hur förhåller sig den sociala hållbarheten till övriga dimensioner'.

4.1.2 Dokumentanalys

Dokumentanalys används för att studera dokumentets innehåll strategiskt och kvantifiera den information som upptäcks. Tekniken bygger på att på ett strategiskt sätt avläsa utvalda dokument och utforska hur dessa förhåller sig till förutbestämde kategorier med tillhörande koder som är av betydelse för uppsatsens frågeställningar och syfte (Denscombe, 2018).

Urvalet av dokument centrerades först till planeringsdokument från kommunen med koppling till uppsatsens syfte- att få en tydligare bild hur Kungälv förhåller sig till den sociala dimensionen. Av samma anledning avgränsades dessa dokument vidare till översiktsplan, fördjupad översiktsplan och detaljplan. Dokumentanalysen har strukturerats med 3 kategorier, även nämnda i uppsatsens syfte; bostadsområden, förflyttning och utsatta samhällsgrupper. Vidare har vardera kategori två koder tillhörande kategorins ämne.

Tabell 2: Kodningsschema med kategorier

| Kategori | Bostadsområde | Förflyttelse | Utsatta samhällsgrupper |
|----------|--|------------------------|-------------------------|
| Kod | Typer av bostäder Offentliga mötesplatser | Cykel/gång säkerhet | Inkludering Trygghet |

Nackdelen med denna metod baseras på argumentet om att sättet att avläsa informationen kan innebära att ord, meningar och stycken kan tas ur sin kontext. Detta gör således informationen tendentiös. Å andra sidan är tanken med dokumentanalys just det, att påvisa “[...] ett djupare rotat och eventuellt oavsiktligt budskap som faktiskt kommuniceras.” (Denscombe, 2018 s. 403). En annan nackdel handlar om att dokumentanalys exkluderar varför-frågor, vilket gör att en endast kan spekulera kring varför resultaten ser ut som de gör. Å andra sidan kan dessa frågor besvaras väl med kompletterande forskning som samlas in till uppsatsen (Bryman, 2018). Fördelen med dokumentanalys som metod bygger på hur den relevanta informationen för uppsatsens ändamål strategiskt hittas vilket också gör det lätt att upprepa för andra forskare. Att den enkelt kan göras om visar också på tillförlitligheten (Denscombe, 2018). En annan fördel är att metoden, när dokumentanalys gjorts på dokument som beskrivna ovan, inte är reaktiv. Det betyder att de dokument som granskas, nämnda ovan, inte är påverkade av att bli använda i en dokumentanalys såsom t.ex intervjupersoner kan bli påverkade av forskarens närvaro (Bryman, 2018). Emellertid ska en komma ihåg att kommundokument har en tendens att vara färgade av politiska viljor och har också motiv att utmåla kommunen i positiv bemärkelse och positiva effekter som inte alla behöver hålla med om.

Dokumentanalysen har varit av särskild tyngd för att ta reda på hur en kommun arbetar med social hållbarhet. Genom dokumentanalysen och dess följande kategorier och koder har detta mer effektivt kunnat undersökas. Detta har således varit givande för att kunna svara på resterande frågeställningar, ‘Hur arbetar den valda kommunen för social hållbarhet i sin fysiska planering kopplade till de utvalda kategorierna?’ och ‘Vilka indikatorer är mest centrala och vad finns inte med?’. Kungälv’s arbete har således kunnat synliggöras.

4.1.3 Fallstudie

Fallstudie som forskningsmetod innebär en fördjupning av ett fenomen i ett särskilt fall. Metoden fokuserar på detaljerna till varför något är som det är. Det viktiga är således inte att upptäcka vad som sker utan anledningarna bakom. En annan viktig aspekt ligger också i att jämföra de resultat som upptäcks med andra fall och situationer (Denscombe, 2018). För denna uppsats innebär fallstudien en fördjupning i social hållbarhet och hur detta uppträder i den utvalda kommunen för denna uppsats.. Nackdelarna kring fallstudier som forskningsmetod fokuserar på hur representativt de upptäckta resultaten blir, samt att resultaten med den anledningen tenderar att bli generaliseringar (Bryman, 2018). Därför är det viktigt att poängtera att resultaten för denna uppsats endast är valida för denna uppsats, även om resultaten i viss utsträckning kan jämföras med andra. Det betyder att resultaten om hur Kungälv arbetar eller inte arbetar för social hållbarhet, inte är ett utfall som ska tillämpas på resten av Sveriges kommuner. Inte heller på hela Kungälv kommun. Fördelen med att använda fallstudier är att de görs på processer som uppträder i naturlig form. Det betyder att forskaren inte behöver fixa eller skapa situationer att studera (Denscombe, 2018). Med andra ord är social hållbarhet redan en del av kommunernas dokument, enligt lag, och således behövs inget tilläggas för att kunna börja fallstudien. Att ha en fallstudie har påverkat avgränsningen av arbetet, vilket med tanke på tidsbegränsningen har varit viktigt. Att göra en fallstudie på Kungälv har inneburit en slags fördjupning som också hjälpt uppsatsen framåt och kunnat ge exempel på hur en kommun arbetat. Likt som ovanstående metod har fallstudien varit central i att ta reda på frågorna om ‘Hur arbetar den valda kommunen för social hållbarhet i sin fysiska planering kopplade till de utvalda kategorierna?’ och ‘Vilka indikatorer är mest centrala och vad finns inte med?’ -

5. Resultat och analys

Detta avsnitt ämnar att presentera hur Kungälv har arbetat för den sociala hållbarheten vilket kommer att undersökas med hjälp av den gjorda dokumentanalysen och med kopplingar till tidigare empiri. Avsnittet kommer med andra ord berätta hur väl Kungälv arbetar för Mål 11 från de Globala Målen, som dokumentanalysen är baserad på. För att få en bättre bild av arbetet kommer även övrig information från Kungälv att användas. Dessutom kommer resultatet från dokumentanalysen kopplas ihop med gjorda analyser från tidigare presenterad empiri.

Analysen följer det angivna kodningschemat i tabell 2 och de viktigaste dokumenten för analysen är följande; 'Översiktsplan 2010 för Kungälvs kommun' (Kungälv,2012), 'Fördjupad översiktsplan för Ytterby' (Kungälv, 2015) och detaljplanerna 'Detaljplan för VENA 1:3 M. FL' (Kungälv, 2016 A) och 'Detaljplan för bostäder i Tega, Ytterby' (Kungälv, 2016 B).

5.1 Typer av bostäder

. Bland de första sidorna om Kungälvs vision från kommunens översiktsplan står följande: *“Alla i Kungälv ska känna sig trygga, välkomna och accepterade. Kungälv ska utvecklas och vara tillgängligt för alla individer”* (Kungälv, 2012 s.4). Det framgår också att den sociala dimensionen av hållbar utveckling är något som kommer att vara av större tyngd (Kungälv, 2012). I dokumenten för dokumentanalysen tydliggörs det att befolkningen i kommunen förväntas öka, vilket kräver fler bostäder och ett bättre utbud på offentliga mötesplatser (Kungälv,2012., 2015., 2016). Därför är det framförallt ett stort fokus på utförandet av bostäder, med ett direktiv på omkring 400 bostäder per år vilka ska bestå av olika typer av bostäder, både gällande typ av bostad och gällande olika upplåtelseformer. Enligt översiktsplanen ska detta *“[...] eftersträvas i alla kommunens delar och områden.”* (Kungälv, 2012 s.18). I den fördjupade översiktsplanen förtydligas det också att det finns ett stort behov av gruppboheter eftersom efterfrågan har varit mycket större än utbudet (Kungälv, 2015). I detaljplanen för Vena, på 13 hektar, är det tydligt att det främsta syftet är bostäder. Det föreslås att 170 bostäder ska byggas inom området vilket också överensstämmer med Kungälvs planering för 400 bostäder per år. Bostäderna ska vara av blandade upplåtelseformer och kommer även att vara en blandning av bland annat radhus, villatomter och flerbostadshus och ska ske som en utbyggnad av det närliggande

bostadsområdet Tega/Klockarebolet som är bestående av villor (Kungälv, 2016 A). I detaljplanen för Tega, på 8,5 hektar, är också ett stort fokus på bostäder. Enligt dokumentet ska Tega göra plats för 40 bostäder samt 10 lägenheter för boende med särskilda behov (Kungälv, 2016 B).

Med ovanstående information som bakgrund är det tydligt att det finns en medvetenhet kring att olika typer av bostäder och olika upplåtelseformer går i linje med social hållbarhet. Det är bl.a i linje med Globala Målen genom mål 11 ' *Hållbara städer och samhällen- Göra städer och bosättningar inkluderande, säkra motståndskraftiga och hållbara* ' (Förenta Nationerna, u.å B). På grund av sin karaktär brukar inte social hållbarhet mätas, vilket som nämnt tidigare enklare görs på de andra dimensionerna. Däremot finns det undantag (Boström, 2012).

Bostadsfrågan är en av få delar av den sociala hållbarheten som går att göra kvantifierbar, räknat på till exempel antal bostäder och kvadratmeter. Däremot beror sällan byggandet av bostäder enbart på den sociala hållbarheten utan är en konsekvens av att, som i Kungälvs fall (Kungälv, 2012), möta efterfrågan på befolkningsökningen, vilket exempelvis även genererar mer skatteintäkter. Därför är de mjuka värdena särskilt viktiga för den sociala hållbarheten.

Med andra ord, för att bostäder därför ska vara i linje med den sociala hållbarheten är det desto viktigare att utgå från bostädernas utformning såsom gällande typ av bostad och upplåtelseform. En sådan planering innebär en blandning av socioekonomiska samhällsgrupper vilket är i linje med den sociala hållbarheten angående inkludering och tillgänglighet (Förenta Nationerna, u.å B). Planeringen för olika typer bostäder, både gällande typ av bostad och gällande olika upplåtelseformer, har en röd tråd och tydlig linje från översiktsplan till detaljplan (Kungälv, 2012., 2015., 2016 A). I ena detaljplanen upprätthålls detta inte. I detaljplanen för Tega, förutom lägenheterna för boende med särskilda behov, kommer området "*[...] rikta sig till en begränsad, relativt homogen socioekonomisk grupp*" (Kungälv, 2016 B s.19). En anledning beror på höjdskillnader som ska vara svåra att ändra på, vilket också har betydelse gällande vilka som kan flytta in eftersom det försvårar framkomligheten (Kungälv, 2016). Däremot ska Tega bygga bostäder för personer med särskilda behov, vilket Kungälv (2012) också beskrivits vara i behov av (Kungälv, 2016 B). Ytterligare en anledning skulle kunna hänvisas till områdets mindre yta på 8,5 hektar.

5.2 Mötesplatser

I översiktsplanen framgår det också att det är viktigt att satsa på mötesplatser för att hållbar utveckling ska kunna efterföljas. Mötesplatser är ett relativt brett begrepp och förklaras vara

bland annat centrum, samlingslokaler, naturmiljöer och platser där människor kan träffas och umgås (Kungälv, 2012). Även i den fördjupade översiktsplanen för Ytterby är detta märkbart, där mötesplatser för alla är en del av visionen för 2050 men som redan 2035 ska vara märkbart. Mötesplatserna ska också vara för alla. Av den anledningen ska bristen på anlagda parker och ytor för rekreation förändras, och de grönytor som redan finns ska göras synliga och tillgängliga. Detta beskrivs också vara betydande för den äldre befolkningen och för barn, och då även med tyngd på platsernas trygghet. I den fördjupade översiktsplanen tydliggörs det också att, förutom genom kultur-och sportaktiviteter och informella mötesplatser, råder det brist på dem. De offentliga mötesplatser som redan nu finns beskrivs vara Magasinplatsen, i närheten av kyrkogården, samt Ytterby torg. Bristen på mötesplatser har även tagits upp från medborgardialogen (Kungälv, 2015). Ingen av detaljplanerna verkar heller ha något fokus på mötesplatser. Den mötesplats som omnämns i Vena är ridskolan. Den mötesplatsen ska förvisso förflyttas, men hästintresserade förklaras finna närliggande verksamheter på cykelavstånd (Kungälv, 2016 A). Detaljplanen för Tega har samma bristande planer för mötesplatser. Emellertid hänvisar båda områdena till naturen. För Tegas del finns det ställen för rekreation med havet och Nordre älv i närheten, som kommer bli mer lättillgängligt i takt med Tegas utformning, vilket kan argumenteras vara en typ av mötesplats. På dessa ställen uppmanas även till lek (Kungälv, 2016 B). På liknande sätt erbjuder Vena skogsområden där promenader rekommenderas. Skogsområdet ligger i anslutning till en så kallad åkerholm där en lekplats beskrivs byggas vilket skulle kunna falla inom dokumentanalysens kod för mötesplats såväl som inkludering av barn (Kungälv, 2016 A). Förutom omkringliggande natur planeras det således inte för tydliga mötesplatser i Vena eller Tega (Kungälv, 2016 A, B). Att mötesplatser ska vara en del av Ytterbos vision för 2050 och redan märkbart 2035, syns inte av de presenterade detaljplanerna. Det kan vidare kopplas till Boström (2012) om att mycket av den sociala hållbarheten inte utvecklas till aktiva åtgärder. Detta trots att det även togs upp av medborgarna själva i medborgardialogen. Det skulle kunna handla om för lite tid och resurser, som beskrevs vara problemet för Enköpings implementering av social hållbarhet (Fell och Ödalen, 2023).

5.3 Cykel/gång och säkerhet

Koden för cykel/gång har inte fått lika stor uppmärksamhet som planerna för bostäder och mötesplatser i översiktsplanen. Däremot nämns det att kommunen gjort en satsning på detta sedan 2006 med målet att få ett större gång-cykelnät. Helst avskilt från bilar. Det beskrivs också viktigt att dessa vägar ska kännas trygga och säkra (Kungälv, 2012). Detta lyfts vidare i

den fördjupade översiktsplanen där fördubblingen av gång-och cykel beskrivs vara ett mål inte enbart för Ytterby utan även nationellt. Ytterby har planer på att förbättra förutsättningarna för gång-och cykel med målet om att det ska vara *“[...] det självklara transportsättet”* (Kungälv, 2015 s.32) tillsammans med kollektivtrafik. En satsning på detta ska ge *“[...] ökad möjlighet att förflytta sig till fots, med cykel och kollektivtrafik vilket innebär ett mer jämlikt transportsystem med större rörelsefrihet”* (Kungälv, 2015 s.39) Därför måste också säkerheten säkerhetsställas i trafikmiljöer. I detaljplanen för Vena ska också gång-och cykelvägar byggas, såväl som att skapa nya som att komplettera äldre vägar. Detaljplanen visar också att en konsekvensanalys har gjorts för gång-och cykelbanan som ska byggas utifrån ett trygghetsperspektiv och säkerhetsperspektiv. En del av gång- och cykelbanan går längs en väg och den ena delen genom ett bostadsområde. Konsekvensanalysen visar vart (o)trygghet kan ske. T.ex hade delen längst vägen ingen separat belysning för cykel-och gångbanan vilket sträckan genom bostadsområdet hade belysning. Däremot beskrevs sträckan längs vägen som mer framkomlig än genom bostadsområdet. Information kring inkludering eller trygghet för utsatta samhällsgrupper beskrevs inte (Kungälv, 2016 A). På liknande sätt har Tega samma planering. Ny gång-och cykelväg ska skapas så att navigeringen till bland annat centrum ska kunna göras smidigt, vilket även är anledningen för Vena (Kungälv, 2016 A) Det finns även planer på att gator ska skapas för “shared surfaces” så att gatorna anpassas för blandtrafik. Det kommer därmed inte finnas en trottoar som gränsar mellan trafiken, men däremot kommer gång-och cykelbanan vara markerad (Kungälv, 2016 A). Utifrån Parkin och Smithies (2012) finns det anledningar att vara skeptiskt inställd till sådana blandningar, speciellt med hänsyn till personer med funktionshinder. Därför är det intressant att i ett område med särskilda bostäder också införskaffa blandtrafik.

5.4 Utsatta samhällsgrupper, inkludering och trygghet

Den sista kategorin från dokumentanalysen utgår från utsatta samhällsgrupper med koderna inkludering och trygghet. Från översiktsplanen står det att ett *“[...] särskilt fokus ska läggas på den sociala dimensionen av hållbarhetsbegreppet”* (Kungälv, 2012 s. 8). Med det som bakgrund definierar översiktsplanen vad detta kan vara. Det förklaras då vara viktigt med bl.a ‘trygghet och säkerhet’, ‘jämlighet och integration’ (ibid. s.8). Där framgår det också om arbetet för inkludering av funktionshindrade och hur *“[...]tillgängligheten och användbarheten för människor med funktionshinder ska beaktas i all kommunal planering av*

fysiska miljöer. “ (Kungälv, 2012 s.10). Även barnperspektivets stora roll lyfts fram och trygghet nämndes också skulle vara i åtanke vid planeringen av kommunen (Kungälv,2012).

Förutom gällande tillgängligheten till mötesplatser, lekplatser och förenings-och kulturliv så saknas det tydlig information i dokumenten (Kungälv, 2012., 2015., 2016 A, B) om hur inkludering ska gå till av utsatta samhällsgrupper, dvs funktionshindrade, kvinnor, barn och äldre. Likaså tryggheten. I detaljplanen för Tega beskrivs barnperspektivet vara bristande eftersom “[...] *renodlad bostadsmiljö och en relativt homogen social miljö är begränsande för barns och ungdomars identitet och förståelse för samhället*” (Kungälv, 2016 B s.19). Emellertid förtydligas Tega ha goda kommunikationer istället som kan tillgängliggöra den annars bristande sociala miljön för barn och ungdomar, men detta beskrivs också som en konsekvens från jämställdhetsperspektivet eftersom det förutsätter resor (Kungälv, 2016 B).

5.5 Analyserande återkoppling

En röd tråd i uppsatsen har kretsat kring de oklarheter som råder kring hållbar utveckling. Olika modeller har skapats för att konkretisera begreppet och ingen har undkommit kritik, vilket återigen visar oklarheten. Figur 6 ‘The Venn Diagram’ menar kritiker visar en felaktig bild av verkligheten genom att porträttera dimensionerna som lika tunga och figur 7 och 8 ‘The Nested Model’ menar kritiker är för abstrakt med tydliga gränser av och mellan dimensionerna. I verkligheten däremot väger dimensionerna inte lika mycket och gränserna som funkar i teorin är inte lika tydliga i praktiken. En annan kritik är riktad till figur 9 ‘Doughnut Economic Model’ när den ekonomiska dimensionen sågs som ett medel för att uppfylla resterande dimensioner, eftersom ekonomin som ett självständigt mål inte nödvändigtvis behöver innebära att de andra dimensionerna uppfylls (Berglund, 2020). Kritiken nämnd är inte bara riktad till figurerna, utan är även kritik riktad till huvudbegreppet i sig, vilket är där oklarheten grundas i. Begreppet vilar således på svaga grundpelare vilket vidare även försvagar dimensionerna och allra mest den sociala dimensionen (Gustavsson., Elander, 2013). Frågan som därför bör ställas är ifall hållbarhetsbegreppet påverkar Kungälvs arbete gällande social hållbarhet?

Social hållbarhet är ett brett begrepp, precis som förklarar av Boström (2012).

Konsekvenserna som nämnt tidigare för social hållbarhet kan också kopplas ihop med konsekvenserna för hållbar utveckling, nämligen att begreppen kan betyda “[...] *anything that anyone would like it to mean*” (Berglund, 2020 s.21). En tolkning utifrån den gjorda

dokumentanalysen och resultatet presenterat ovan är att på grund av oklarheter i grunden verkar arbetet för hållbar utveckling och den sociala dimensionen ibland försvinna i visioner och mål och således inte komma i verk. Ett sådant exempel är mötesplatser. Som presenterat ovan får mötesplats mer uppmärksamhet i översiktsplanen och den fördjupade översiktsplanen än i detaljplanerna. Visionen om mötesplatser för alla, presenterade i översiktsplanen (Kungälv, 2012) är med andra ord inte planerat alls för i detaljplanerna. Samma utveckling går också att argumentera för gällande utsatta samhällsgrupper som presenterats ovan. Om Kungälv verkligen ska vara platsen som beskrivs i översiktsplanen; *“Alla i Kungälv ska känna sig trygga, välkomna och accepterade. Kungälv ska utvecklas och vara tillgängligt för alla individer”* (Kungälv, 2012 s.4) behöver detta också planeras för. Med det i bakgrunden är det svårt att se hur de övergripande målsättningarna har möjlighet att konkretiseras i detaljplanerna.

6. Slutsats

Syftet med denna uppsats har varit att få en tydligare bild av hur en kommun förhåller sig till den sociala dimensionen av hållbar utveckling i sin fysiska planering. Detta har genomförts genom att följa processen från översiktsplan till detaljplan för Kungälv kommun och med kompletterat insamlat material. Med detta som bakgrund kan därför slutsatser göras utifrån uppsatsens följande, och tidigare presenterade, frågeställningar;

6.1 Koppling till frågeställningarna

Vilka komplikationer finns för hållbar utveckling och hur förhåller sig den sociala hållbarheten till övriga hållbarhetsdimensioner?

Hållbar utveckling har följande definition; ”En hållbar utveckling är en utveckling som tillfredsställer dagens behov utan att äventyra kommande generationers möjligheter att tillfredsställa sina behov” (Förenta Nationerna, 2016). Trots definitionen råder det oklarheter kring begreppet, och de flesta grundar sig i oenigheten om hur begreppet ska konkretiseras och implementeras. Det finns alltså inget entydigt svar på hur definitionen ska implementeras fastän det gjorts flera försök och presenterade figurer för att försöka lösa detta. Detta kan leda vidare till dimensionerna där den sociala dimensionen blivit underordnad. Anledningar till detta handlar bl.a om att den sociala hållbarheten vilar på mjuka värden som är svåra att mäta och som också kan ge subjektiva resultat. Ett konkret exempel på den sociala dimensionens underordnade karaktär kan härledas till Sveriges sektorsintegration på hållbar utveckling. Den inkluderar 16 mål relaterat till den ekologiska dimensionen med få undantag. Inget liknande finns för den sociala hållbarheten (Boström, 2012). En slutsats som därför kan göras är att det finns behov av en tydlig vägledning för hållbar utveckling och den sociala dimensionen.

Hur arbetar den valda kommunen för social hållbarhet i sin fysiska planering kopplade till de utvalda kategorierna?

De utvalda kategorierna har varit bostadsområde med typer av bostäder och offentliga mötesplatser, förflyttelse kopplat till cykel/gång och säkerhet samt utsatta samhällsgrupper med de tillhörande koderna inkludering och trygghet. Detta har det arbetats olika väl för, och kategorierna har därmed fått olika uppmärksamhet i planeringsdokumenten. Ett bättre exempel på hur Kungälv arbetar för social hållbarhet i sin fysiska planering kopplat till de

utvalda kategorierna kan göras med hjälp av bostadsfrågan. Bostadsfrågan har varit en röd tråd i planeringdokumenten och fått stor uppmärksamhet i planerna ända ner till detaljplaner (Kungälv, 2012., 2015., 2016 A) . Det har förtydligats många gånger i både översiktsplanen (Kungälv,2012) och den fördjupade översiktsplanen att bostäderna som ska byggas ska vara av olika typer gällande både form av bostad och upplåtelseform (Kungälv, 2015). Enligt översiktsplanen ska detta “[...] eftersträvas i alla kommunens delar och områden.” (Kungälv, 2012 s.18). Väl i detaljplanerna var fokuset på bostäder fortfarande stort. I detaljplanen för Vena planeras det för 170 bostäder i blandade upplåtelseformer och kommer även att vara en blandning av bland annat radhus, villatomter och flerbostadshus och ska ske som en utbyggnad av det närliggande bostadsområdet Tega/Klockarebolet som är bestående av villor (Kungälv,2016 A). Således är den sociala hållbarheten synlig. I Tega planeras det för 40 bostäder samt 10 lägenheter för boende med särskilda behov (Kungälv, 2016 B), vilket också är i linje med den sociala hållbarheten. Däremot uppfylls inte ovanstående citat i Tega, av olika anledningar. En slutsats som kan dras är att Kungälv arbetar för den sociala hållbarheten genom att exempelvis planera för bostäder och bostäder av olika slag. Att inte detta följs helt i Tega behöver inte innebära att det inte följs bättre i andra områden.

Vilka indikatorer är mest centrala och vad finns inte med?

I de allra flesta fall från dokumentanalysen nämndes det att det skulle göras planer för social hållbarhet (Kungälv, 2012) men däremot saknas det information på hur det skulle gå till. Med andra ord fanns citat om att “*Alla i Kungälv ska känna sig trygga, välkomna och accepterade. Kungälv ska utvecklas och vara tillgängligt för alla individer*” (Kungälv, 2012 s.4) men hur tillvägagången för detta skulle se ut var däremot svårare att hitta. Som tidigare nämnt fick bostadsfrågan stort fokus i planeringsdokumenten och därefter cykel och gång. Detta kan kopplas ihop med Kungälvs ökade befolkning (Kungälv, 2012), som kräver både ett större utbud av bostäder såväl som goda navigeringsmöjligheter. Däremot saknades det lika djupgående beskrivningar för mötesplatser, säkerhet, inkludering och trygghet. Exempelvis, förutom att nämna att det *ska* finnas tillgänglighet till mötesplatser, lekplatser och dylikt så saknas det tydlig information i dokumenten om *hur* denna inkludering ska gå till. Frågan blir därför ifall inkluderingen av utsatta samhällsgrupper då blir av, när tydlig struktur för tillvägagångssättet saknas? En slutsats som kan dras är därför att det finns en medvetenheten kring social hållbarhet i planeringsdokumenten, däremot kan det saknas information om hur den sociala dimensionen ska arbetas för. Vidare är det därför svårt att följa målsättningar från översiktsplan till detaljplan eftersom konkretiseringen inte ökar

särskilt mycket. Med andra ord är det svårt att se exakt hur kategorierna från dokumentanalysen ska bidra med social utveckling.

7. Diskussion

Detta kapitel innehåller diskussion om arbetets insamlade data men diskuteras även utanför uppsatsens tidigare presenterade avgränsningar. Kapitlet innehåller även författarens egna tankar. För att strukturera upp innehållet ligger uppsatsens frågeställningar som grund för diskussionen.

7.1 Komplikationer för hållbar utveckling och den sociala dimensionen

Den första tanken är att allt är komplikationer för hållbarhetsbegreppet, redan från början. Det är därför svårt att inte bli förvirrad längs vägen. Oenigheten kring huvudbegreppet försvagar också dimensionerna- det går trots allt inte att bygga ett tak utan att först ha en stadig grund. Risken med svaga grundpelare för begreppet och dess dimensioner är att den får betydelsen som “[...] *anything that anyone would like it to mean*” (Berglund, 2020 s.21). Med andra ord kan tolkningarna för tillvägagångssättet variera och med en avsaknad bestämmelse för hur principen kan följas, är det svårt att säga vad som är rätt eller fel. Det leder vidare till Boströms lista över komplikationer för social hållbarhet och specifikt om punkten om 'greenwash'. Begreppet greenwash refererar därför till att en bild skapas om att följa social hållbarhet men i själva verket blir åtgärderna verkningslösa. Med andra ord finns det alltså många uttryck för social hållbarhet men få åtgärder som faktiskt kommer i verk. På samma sätt kan det också argumenteras att det därför nästan räcker att nämna arbetet för hållbar utveckling och den sociala dimensionen och att det blir bra nog. Precis som Boström refererade till Hopwood (et al 2005) “*allows business and governments to be in favour of sustainability without any fundamental challenge to their present course*” (2012, s.10). Det får en att undra ifall inte tillvägagångssätten för begreppen kan göras tydligare?

7.2 Hur påverkas kommunerna?

Genom ovanstående information är det inte heller konstigt att oenigheten kring begreppen påverkar en kommuns arbete. I planeringsdokument för en kommun, i detta fall Kungälv, är det möjligt att se vilka indikatorer som finns med och vilka indikatorer som får mindre fokus. Som nämnt i analysen får både bostäder och cykel/gång stort fokus, vilket kan bero på flera anledningar. Frågan är ifall bostäder och cykeltrafik prioriteras, inte bara på grund av den ökade befolkningen, utan även för att de tillhör fler dimensioner? Det är förvisso inte något dåligt eftersom det täcker en bredare del av hållbar utveckling än ifall arbetet bara varit på en. En tolkning kan däremot vara att den sociala hållbarheten inte är stark nog att fokuseras på

själv, vilket isåfall skulle vara en anledning till varför exempelvis mötesplatser eller inkludering inte fått lika stort fokus. Hade dessa indikatorer bestått av ännu en dimension, hade de kanske fått ett större fokus. I uppsatsen har det förtydligats att resultatet inte kan appliceras på andra kommuner och resultatet behöver inte heller stämma överens för resten av kommunen. Däremot kan en tolkning göras att det kan finnas liknelser dels inom Kungälv och dels i resterande Sverige eftersom, som nämnt flera gånger innan, inte finns en tydlig policy att följa. Det kan göra att arbetet mest får en symbolisk betydelse där fokuset istället hamnar på kommunens egna mål och visioner och att arbetet för hållbar utveckling kommer i andra hand. Arbetet får därför en mer symbolisk betydelse.

8. Vidare forskning

Denna uppsats har förhållit sig till en tidsbegränsning och därför inte kunnat innehålla alla perspektiv som varit intressanta för arbetet. Hade det funnit mer tid hade det varit intressant att göra en jämförande studie för att få en större inblick i hur Kungälvvs arbete för den sociala hållbarheten förhåller sig till andra kommuner. Kanske hade det också varit av intresse att ha intervju med aktörer som på något sätt är kopplat till kommunens arbete och beslut för att få med deras reflektioner kring den underordnade dimensionen? Båda förslagen hade därför varit intressanta att se i en vidare forskning.

Ett djupgående exempel på vidare forskning är kopplat till Boströms (2012) information om Sveriges sektorsintegration. Det förklaras att den i dagsläget, med få undantag, endast är riktad till den ekologiska dimensionen. Vidare forskning hade därför handlat ifall det går att stärka den sociala hållbarheten i nämnd sektorsintegration eller om den t.o.m kan ha en egen. På liknande sätt hade det också varit intressant att undersöka hur den sociala dimensionen generellt kan stärkas i svensk planering.

Referenser:

Berglund, Teresa., 2020 *Students' views of environmental, social and economic dimensions of sustainable development and their interconnectedness*. Diss. Karlstad Universitet.

Även Figur 7

Hämtad via: <http://kau.diva-portal.org/smash/get/diva2:1395718/FULLTEXT02.pdf>

(2023-06-13)

Boström, Magnus., 2012 *A missing pillar? Challenges in theorizing and practicing social sustainability: introduction to the special issue*. Södertorn Universitet, institutionen för livsvetenskaper

Även Tabell 1

Hämtad via:

<http://d20nn6mxpbiih2.cloudfront.net/sspp-journal/SSPP-v8.1.introduction.bostrom.pdf>

(2023-07-06)

Boverket, u.å *Kungälv* Även Figur 2

Hämtad via:

<https://segregationsbarometern.boverket.se/kommun/kungalv/> (2023-08-02)

Boverket 2023 *Förhållningssätt till hållbar utveckling*

Även Figur 6

Hämtad via:

<https://www.boverket.se/sv/PBL-kunskapsbanken/planering/oversiktsplan/fysisk-planering/foerhallningssatt1/> (2023-07-08)

Boverket, 2022 A *Översiktsplanering- gör en långsiktigt bra helhet*

Hämtad via:

<https://www.boverket.se/sv/samhallsplanering/sa-planeras-sverige/kommunal-planering/oversiktsplanering/> (2023-08-03)

Boverket, 2022 B *Fördjupad översiktsplan och planprogram ur ett brottsförebyggande och trygghetsskapande perspektiv*.

Hämtad via:

<https://www.boverket.se/sv/samhallsplanering/stadsutveckling/brottsforebyggande-och-trygghetsskapande-atgarder/samhallsbyggnadsprocessen/fordjupad-oversiktsplanplanprogram/>

(2023-08-04)

Boverket, 2021 *Så planeras Sverige*

Hämtad via:

<https://www.boverket.se/sv/samhallsplanering/sa-planeras-sverige/> (2023-08-06)

Bryman Alan, 2018 *Samhällsvetenskapliga metoder* 3.uppl. Stockholm: Liber AB

Dencombe, Martyn., 2018 *Forskningshandboken* 4:e upplagan. Lund: Studentlitteratur

Denscombe, Martyn., 2010 *The Good Research Guide 4:e upplagan* Open University Press

Ekonomifakta, u.å *Kungälv*

Hämtad via:

<https://www.ekonomifakta.se/Fakta/Regional-statistik/Din-kommun-i-siffror/Kungälv/>
(2023-08-06)

Fell, Terence., Ödalen, Jörgen., 2023 [Förstudie] *Från nuläge till önskvärt läge: En förstudie om Enköpings kommuns arbete med social hållbarhet*. Mälardalens Universitet, Akademin för ekonomi, samhälle och teknik, Industriell ekonomi och organisation

Även Figur 9

Hämtad via:

<http://mdh.diva-portal.org/smash/get/diva2:1746065/FULLTEXT01.pdf> (2023-07-07)

Folkhälsomyndigheten och Sveriges Kommuner och Regioner. 2022 *Vad är social hållbarhet för oss?*

Hämtad via:

<https://www.folkhalsomyndigheten.se/motesplats-social-hallbarhet/social-hallbarhet/>
(2023-07-28)

Förenta Nationerna, u.å A *Globala målen för hållbar utveckling*

Hämtad via:

<https://fn.se/globala-malen-for-hallbar-utveckling/> (2023-07-28)

Förenta Nationerna, u.å B *MÅL 11: HÅLLBARA STÄDER OCH SAMHÄLLEN*

Även Figur 1

Hämtad via:

<https://fn.se/wp-content/uploads/2023/02/Ma%CC%8A1-11-ha%CC%8Allbara-sta%CC%88der-och-samha%CC%88llen.pdf>

Förenta Nationerna, 2016 *Omställning till hållbar värld brådskar* ‘

Hämtad via:

<https://fn.se/vi-gor/vi-utbildar-och-informerar/faktablad/attachment/faktablad-2-12-hallbar-utveckling/> (2023-06-12)

Gustavsson, Eva., Elander, Gustav., 2013 [Rapport] *Social hållbarhet inte bara "sustainababble"? Från mångtydig vision till analytiskt redskap vid uppföljning av stadsbyggnadsprojekt.* (Rapportnummer 69) Örebro Universitet, Centrum för Urbana och Regionala Studiers skriftserie

Hämtad via: <https://oru.diva-portal.org/smash/get/diva2:697644/FULLTEXT01.pdf>
(2023-06-13)

KTH, 2021 *Social hållbarhet*

Hämtad via:

<https://www.kth.se/om/miljo-hallbar-utveckling/utbildning-miljo-hallbar-utveckling/verkygslista/sustainable-development/social-hallbarhet-1.373774> (2023-08-14)

Kungälv, 2023 *Social hållbarhet*

Hämtad via:

<https://www.kungalv.se/kommun--politik/kvalite-och-uppfoljning/social-oversiktplan/>
(2023-08-14)

Kungälv, 2019 A *Social hållbarhet-ökat innanförskap, program*

Hämtad via:

<https://www.kungalv.se/kommun--politik/kvalite-och-uppfoljning/social-oversiktplan/>
(2023-08-14)

Kungälv, 2019 B *Plan för funktionshinderpolitiska arbetet, Plan*

Hämtad via:

<https://www.kungalv.se/kommun--politik/kvalite-och-uppfoljning/social-oversiktplan/>
(2023-08-14)

Kungälv, 2019 C *Äldreplan 2020-2023 Plan*

Hämtad via:

<https://www.kungalv.se/kommun--politik/kvalite-och-uppfoljning/social-oversiktplan/>
(2023-08-14)

Kungälv, 2019 D *Plan Trygg i Kungälv*

Hämtad via:

<https://www.kungalv.se/kommun--politik/kvalite-och-uppfoljning/social-oversiktplan/>
(2023-08-14)

Kungälv, 2019 E *Social översiktsplan- plan kring ökat innanförskap 2027*

Hämtad via:

<https://www.kungalv.se/siteassets/dokument/kommun-och-politik/styrdokument/socialtjanst-omsorg-halsa/social-oversiktsplan--plan-kring-okat-innanforsk-2027.pdf> (2023-08-14)

Kungälv, 2016 A *Detaljplan för VENA 1:3 M. FL.*

Även Figur 4

Hämtad via:

<https://www.kungalv.se/contentassets/759384bb24014658b61eb1297a380644/planbeskrivning.pdf> (2023-08-06)

Kungälv, 2016 B *Detaljplan för bostäder i Tega, Ytterby*

Även Figur 5

Hämtad via:

<https://www.kungalv.se/contentassets/48d7f005c07d4028bbc22c266bf6307b/planbeskrivning.pdf> (2023-08-06)

Kungälv, 2015 *Fördjupad översiktsplan för Ytterby*

Även Figur 3

Hämtad via:

<https://www.kungalv.se/contentassets/9c1db1ace3bd4bd6a317b3065f7e08d0/antagandehandling--fop-ytterby-210415.pdf> (2023-08-02)

Kungälv, 2012 *Översiktsplan 2010 för Kungälvs kommun*

Hämtad via:

<https://www.kungalv.se/contentassets/5410e69f8bf74561a896bb620a2c6cad/op2010-planbeskrivning.pdf> (2023-08-07)

Lidegran, Filip., 2018 Region Skåne, Enheten för styrning och beredning, 2018 (utg.) *En analys av relationen mellan Det öppna Skåne 2030 och Agenda 2030*

Även Figur 8

Hämtad via:

<https://utveckling.skane.se/siteassets/rus/dokument/analys-rus-och-agenda-2030-4mb.pdf> (2023-07-18)

Lantmäteriet, u.å *Detaljplaner*

Hämtad via:

<https://www.lantmateriet.se/sv/kartor/vara-karttjanster/detaljplaner/> (2023-08-06)

Raworth, Kate., 2017 *A Doughnut for the Anthropocene: humanity's compass in the 21st century*. Oxford Universitet, Institutet för miljöförändringar

DOI: 10.1016/S2542-5196(17)30028-1

Hämtad via:

https://www.researchgate.net/publication/316750902_A_Doughnut_for_the_Anthropocene_humanity's_compass_in_the_21st_century (2023-07-07)

SCB (Statistiska Centralbyrån), u,å *Agenda 2030*

Hämtad via:

<https://www.scb.se/hitta-statistik/temaomraden/agenda-2030/> (2023-06-27)

SKR (Sveriges Kommuner och Regioner) A, 2023 *Agenda 2030 – för hållbar utveckling*

Hämtad via:

<https://skr.se/skr/omskr/agenda2030.19225.html> (2023-08-02)

SKR (Sveriges Kommuner och Regioner) B, *Styra med Agenda 2030*

Hämtad via:

<https://skr.se/skr/demokratiledningstyrning/styrningledning/styrledningssystemarbetsatt/styraforsultat/styramedagenda2030.55221.html> (2023-08-02)

SKR (Sveriges Kommuner och Regioner), 2022 *Jämställd snöröjning*

Hämtad via:

<https://skr.se/skr/samhallsplaneringinfrastruktur/trafikinfrastruktur/filmjamstalldsnorojning.4222.html> (2023-07-18).

Swepub

<https://kb.se/swepub> (2023-07-28)

UNDP (FN:s utvecklingsprogram), 2021. *Vad skiljer Globala målen från de tidigare Millenniemålen?*

Hämtad via:

<https://www.globalamalen.se/fragor-och-svar/vad-skiljer-globala-malen-fran-de-tidigare-millenniemalen/> (2023-08-02)

Tabeller

Tabell 1 Boströms tabell över materiella och processuella aspekter

Table 1 Examples of substantive (What) and procedural (How) aspects of social sustainability.*

| Substantive aspects: What social sustainability goals to achieve? | Procedural aspects: How to achieve sustainable development? |
|--|--|
| <ul style="list-style-type: none"> • Basic needs such as food, housing, and income and extended needs such as recreation, self-fulfillment • Inter- and intra-generational justice along gender, race, class, and ethnicity dimensions <ul style="list-style-type: none"> ◦ Fair distribution of income ◦ Fair distribution of environmental "bads" and "goods" • Equality of rights, including human rights, land user and tenure rights, and indigenous people's rights • Access to social infrastructure, mobility, local services, facilities, green areas, and so forth • Employment and other work-related issues, facilitating for local small and medium enterprises • Opportunity for learning and self-development • Community capacity for the development of civil society and social capital • Security (e.g., economic, environmental) • Health effects among workers, consumers, and communities • Social cohesion, inclusion, and interaction • Cultural diversity and traditions • Sense of community attachment, belonging, and identity • Social recognition • Attractive housing and public realm • Quality of life, happiness, and well-being | <ul style="list-style-type: none"> • Access to information about risks and the sustainability project • Access to participation and decision making in different stages of the process and over time • Proactive stakeholder communication and consultation throughout the process • Empowerment for taking part in the process (e.g., awareness, education, networking, economic compensation) • Participating in the framing of issues, including defining criteria, scope, and subjects of justice • Social monitoring of the policy, planning, and standard-setting process • Accountable governance and management of the policy, planning, and standard-setting process |

Tabell 2 Kodningsschema med kategorier

| Kategori | Bostadsområde | Förflyttelse | Utsatta samhällsgrupper |
|----------|--|----------------------------|-----------------------------|
| Kod | Typer av bostäder Offentliga mötesplatser | Cykel/gång säkerhet | Inkludering Trygghet |

