



Väveriets spa

Från väveri till rum för avkoppling och kontemplation

Kandidatrapport av Emanuel Grahn Nobring
AAHF20 - Tid och rum 2021

Innehåll

3	INTRODUKTION
5	KONTEXT
6	Resan till Marieholm
7	Yllefabrikens historia
8	Yllefabriken idag
10	VÄVERIET
12	Kontext
13	Konstruktion
14	Foton
16	VÄRDERING AV BEFINTLIGT
17	Upplevelsen
18	Kvalitéer
19	Inte bevaringsvärt
20	VISION
21	Från väveri till spa
22	Metod
24	Referensprojekt
25	Strategi
26	Nya material
27	Tilläggsisolering
28	FÖRSLAGET
28	upplevelsen
30	Planer
34	Fasader och Sektioner
38	SLUTORD
39	KÄLLOR

Introduktion

The word transformation can serve as a suitable term for the process of change that cultural objects undergo, more or less naturally or with human assistance, before they perish.
(Steenberg 2011)

Det här arbetet är gjort i kursen Tid och Rum där vi har besökt ett gammalt fabriksområde utanför Eslov. För mig handlar transformation inte bara om att tilldela en byggnad ett nytt program och därefter göra de förändringar i byggnaden som programmet förutsätter. För att kunna göra en bra transformation måste man se vad byggnaden har att ge, programmet bör ta lika mycket form efter byggnaden som den transformerade byggnaden tar form efter sitt nya program.

Marieholm, Yllefabriken.

Kontext

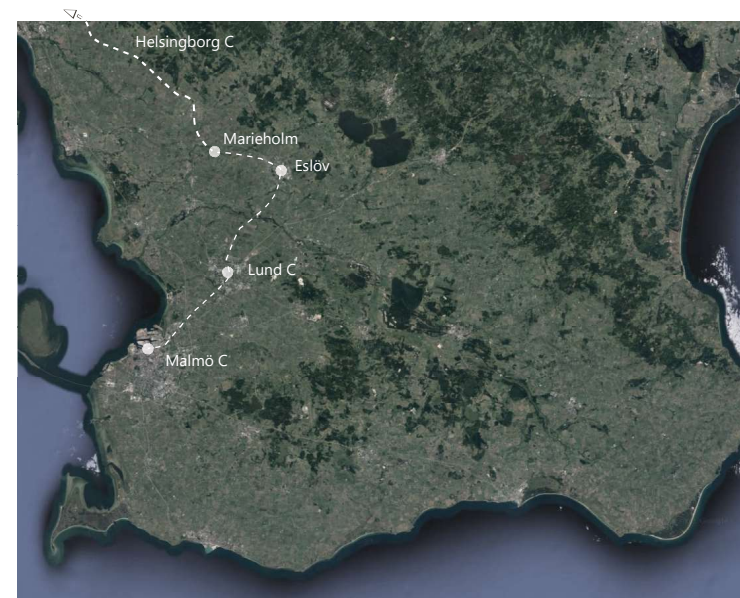
1898 beslöt sig de tidigare kollegorna Jons Harisson och Carl Hiermann att starta en yllefabrik. Fabrikens plats blev Marieholm och bolaget tog namnet Marieholms Yllefabrik AB (Marieholm.net 2016).

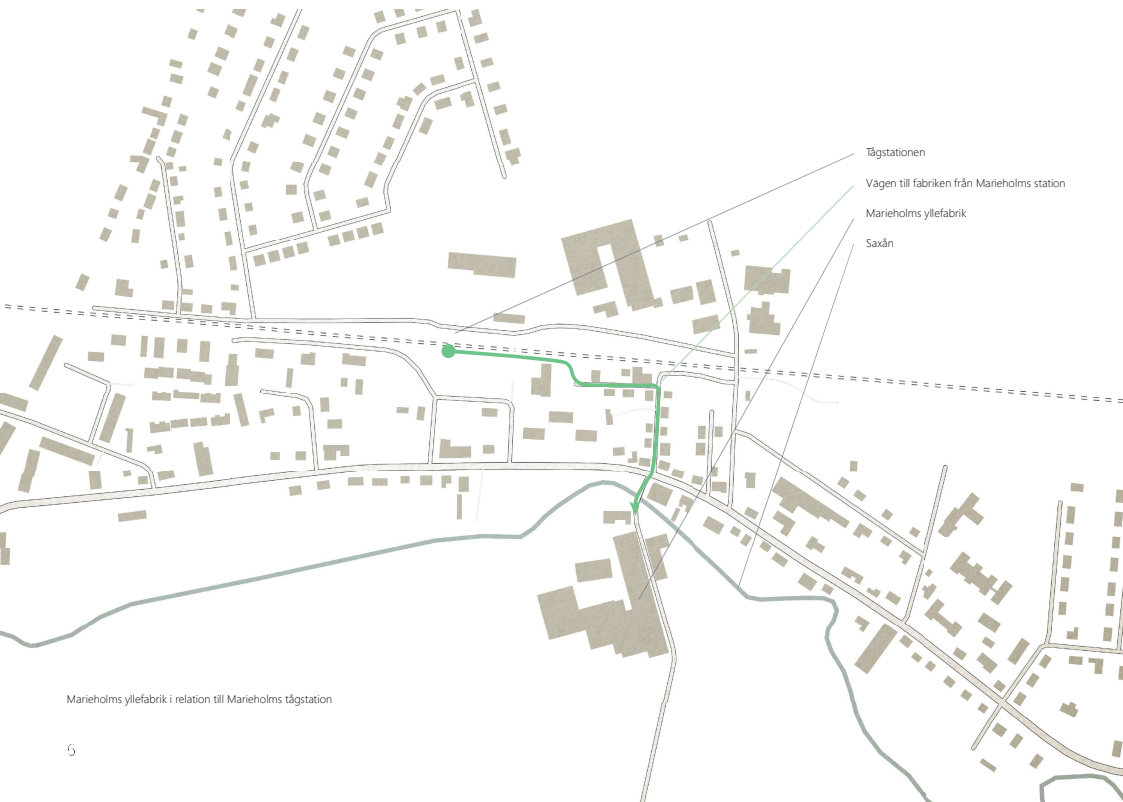
Idag är Marieholm ett mindre samhälle utanför Eslöv med 1700 invånare. 1865 fick orten sin första järnvägsstation som kopplade samman Marieholm med Landskrona (ibid). Samma år köpte fabriken Magnus Sandelius Marieholmsgården intill Saxån som än idag flyter genom Marieholm. På tomten lät man bygga ett färgeri. Det var detta färgeri som 33 år senare blev början på Marieholms Yllefabrik (ibid).

Resan till Marieholm

1984 rev man den gamla järnvägen och ersatte tågtrafiken med busslinjer. 2016 återinvigde man dock stationen som idag står för all kollektivtrafik in och ut ur samhället.

Med tåg är resan från Malmö C till Marieholm inte längre än 33 minuter. Från Helsingborg C är resan 32 minuter och från Östra Skåne kan vi ankomma med ett byte i Eslöv eller Lund.





Marieholms yllefabrik i relation till Marieholms tågstation

Yllefabrikens historia

Fabriken blev till 1898 då Marieholms Yllefabrik AB hade som mål att producera ylletyger av god kvalitet i mellanprisklass (Hellemark, 2016). Verksamheten gick runt ovanligt länge och redovisade inte ett enda förlustår fram till år 2002 då det inte längre ansågs lönsamt att konkurrera med den importerade produktionen (ibid).

Idag har många av de första byggnaderna rivits. Av de som finns kvar har många byggts om för att kunna anpassas till industrins utveckling och bolagets ökade produktion under sin historia. Under 40-talet hade företaget som mest 400 anställda vilket resulterade i att stora delar av de befintliga byggnaderna idag präglas av tillbyggnader och förändringar med tydliga inslag av 30- och 40-talets funktionalism (ibid).

Välkommen till oss!

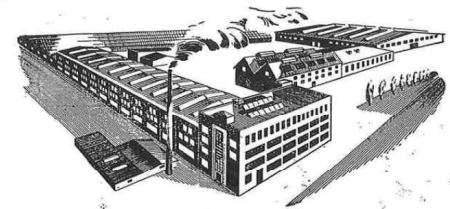


Bild 1. Reklamaffisch. (Andréasson 2021, Föreläsning 16 mars)



Bild 2. Foto av saxån 1900. (Marieholm.net 2016)



Bild 3. Foto i fabriken någon gång efter 1934. (Andréasson 2021, Föreläsning 16 mars)



Bild 4. Den nya kontorbyggnaden som syns ovan kom till på 40-talet och ritades i en stramare och funktionalistisk stil i jämförelse med de äldre fabriksbyggnaderna. (Andréasson 2021, Föreläsning 16 mars)

Yllefabriken idag

Sedan 2002 har flera mindre verksamheter hyrt in sig i delar av fabriken lokaler. 2017 köptes den 17.000 kvadratmeters stora fabriken upp av Råstänga Mölla med entreprenören Rickard Forshufvud bakom. Visionen var en gigantisk permanent inomhusloppis för att sätta Marieholm på kartan (Fritsch 2017). Idag hyrs därför flera av fabriken lokaler ut till Emmaus där de används som lager och även som en större loppis.

Rickards visioner för området sträcker sig dock längre, och för Rickard är målet att hela fabriken ska få nytt liv där återbrukscentral, bageri och framtidens flexibla bostäder ska få ta plats.



Bild 5. Yllefabriken nuvarande ägare Rickard Forshufvud. (Skånska Dagbladet 2021)



Bild 6. Foto från innergården. (Sydsvenskan 2021)



Väveriet

I det här arbetet har jag fokuserat på en av tillbyggnaderna på fabriksområdet. Den första väverbyggnaden kom till 1903. Likt många andra byggnader genomgick Väveriet flera ombyggnader. Byggnaden som jag kommer fokusera på i detta arbetet kom till 1950. I detta skede revs flera av de äldre byggnaderna i områdets södra del. De nya byggnaderna fick lanternintak likt de äldre men i form av sågtandstak där överljuset enbart kom från norr till skillnad från de tidigare pulpettraken med en lutning mot söder.

I bilderna nedan har väveriets tillbyggnad markets. I bilden till höger är den byggnad som står där idag nybyggd. Det gamla väveriet med pulpetttak som syns i bilden till vänster fanns då inte kvar.

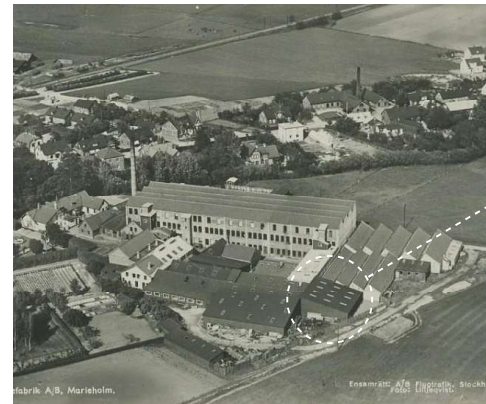


Bild 7. Flygfoto över fabriken från före 1934. (Andreasson 2021, Föreläsning 16 mars)

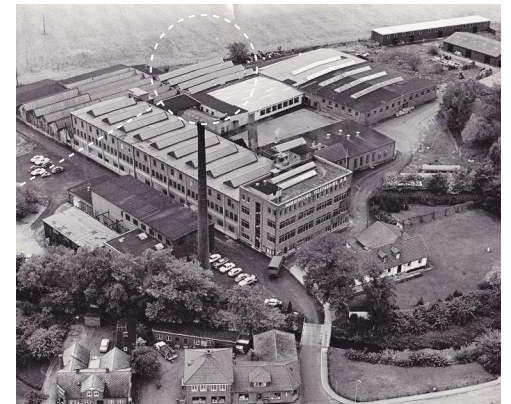


Bild 8. Flygfoto över fabriken från cirka 1950. (Marieholm.net 2016)

Väveriet från 1950

Väveriet ligger i fabriksområdets södra del. I nordostlig riktning delar väveriet väggar med spinneriet och en tillbyggnad till väveriet vilket betyder att byggnaden endast har fasader mot söder och väster.



1. Kontoret - 1943
2. Fabriken - 1933
3. Färgeriet - Fore 1918
4. Magasinet - Fore 1945
5. Tillbyggnad Väveriet Efter 1950
6. Väveriet - 1950
7. Spinneriet - For 1924
8. Väveriet - 1904
9. Ångcentralen - Efter 1940
10. Vattenverket - Efter 1940

Konstruktionen

I ursprungsritningarna ser vi en enkel konstruktion där pelare och balkar bär taket. Fasadmuren i tegel är endast ett klimatskydd utan bärande funktion. Lanternintaket vilar på stommen där balkarna får en spannvidd på cirka 30 meter. De bärande pelarna finns i ytterväggarna vilket innebär att hela golvet ligger fritt i byggnadens öppna yta på cirka 600 kvm.

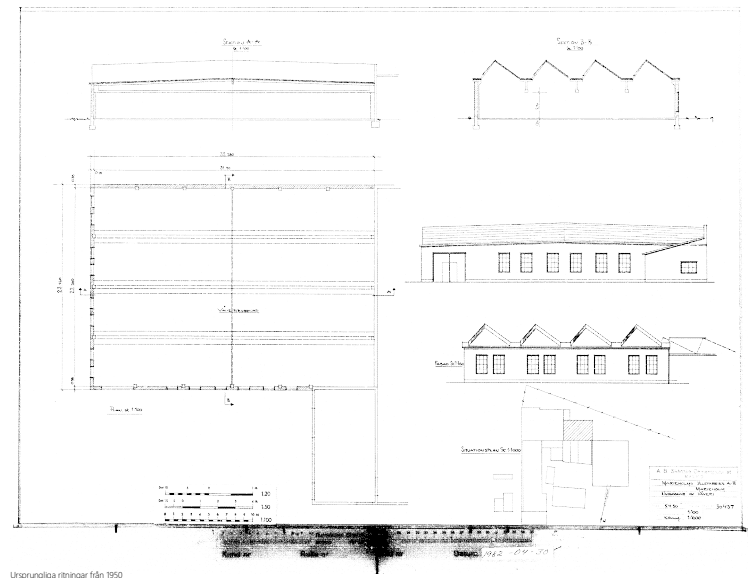




Bild 9. Väveriets västra fasad



Bild 10. Väveriets södra fasad



Bild 11. Väveriet interiör



Bild 12. Väveriet interiör

Värdering av befintligt

För mig är det viktigt att en transformation tar till vara på en byggnads kulturella värde men också konstruktionen och de material som finns tillgängligt. Det känns därför självklart att bevara så mycket som möjligt. Vissa avvägningar bör dock göras, då till exempel som att återställa ursprungliga fönster och öppna upp fönster som tidigare har murats igen. Detta bör göras genom att väga de kulturhistoriska och funktionella värdena mot det som är mest hållbart och minst resurslösen.

Upplevelsen

Tidigt i processen insåg jag att vägen till Väveriet är minst lika viktig som vägarna i väveriet. Den gröna vägen markerad i kartan till höger visar den väg som jag tog vid mitt andra besök på fabriken. Vägen är spännande på så sätt att den består av hörn efter hörn där nya ytor, byggnader och miljöer avslöjar sig som efter hand. Till höger finns den vildvuxna grönskan och till vänster de stora röda tegelbyggnaderna. Promenaden leder till slut fram till det öppna fältet som sträcker sig hela vägen till horisonten. Ser man till vänster så visar vävenet upp sig.



Bild 13. Områdets entré



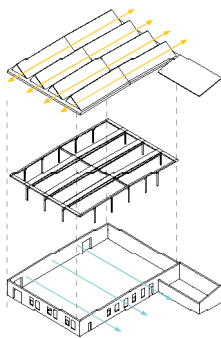
Bild 14. Väveriets västra fasad



Bild 15. Fältet söder om Marieholms Vlefabrik.

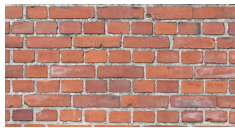
Kvalitéer

I min läsning av byggnaden identifierade jag tre olika kvalitéer som jag dels såg som bra förutsättningar för en transformation, dels som inspirerade mig när det var dags att utveckla ett nytt program för byggnaden.



Axialitet och riktning

Vårje lanternintak vilar på två balkar med ett mellanrum på fem meter. Mellan balkarna öser ljuset in. Resultetet blir långa rumsligheter som ligger som fyra axlar under lanterninerna. De blå pilarna visar den riktning dit åkern är. Även om det inte finns en tydlig utsikt mot åkern inifrån byggnaden idag så uppfattar man tydligt att byggnaden har en rygg mot norr och öppnar sig mot söder.



Materialen

Materialen i det befintliga väveriet är få och enkla. Teglet på fasaden är rustikt, patinerat och i förvånansvärt bra skick med få sprickor och brott. Samtliga material interiört är vitmålade, med undantag för det gula tegelgolvet. Jag ser det vitmålade som en bra förutsättning för att skapa kontrast mellan nytt och gammalt.



Överljuset

Överljuset kommer från fyra lanterniner som sträcker sig över hela byggnadens längd. Lanterninerna är enligt mig det mest definierande för väveriet. Jag ser gärna att hela taket förblir orört och på att "lanteninstrackorna" förblir så orörda som möjligt.

Inte bevaringsvärt

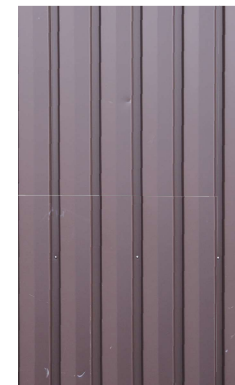
Då en transformation ofta innebär att en byggnad får en helt ny funktion så innebär det också att många av de befintliga egenskaperna inte längre har större värde. I Marieholm jobbar vi trots allt med fabriksbyggnader. Det finns även flera andra anledningar varför en transformation kan kräva större och mer omfattande ingrepp och förändringar. Detta kan vara byggnadens skick, skador eller även det faktum att byggnaden är gammal och nuvarande regler sätter krav på dess funktion som man då inte behövde förhålla sig till.

I väveriets fall så har vi dock en relativt välbevarad byggnad där de flesta nya funktionerna ganska lätt hade kunnat tillämpas. De få utmaningarna som jag ser med en transformation av väveriet är därför egentligen främst dess slutenhet mot sydväst och den utsikt som finns på platsen idag.



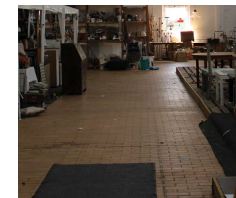
Nya och igenmurade fönster

För att kunna få in ljus från det öppna söderläget och skapa en utsikt ut över fältet så kommer jag att öppna upp de gamla fönsterhålen. De nuvarande fönsterna som troligtvis sattes in under 80-talet är både slitna och varken dugliga för att släppa in ljus eller skapa en utsikt.



Plåten

På flera delar av fabriken har man försökt skydda tegelmurarna med plåt. Den bruna plåten dyker upp överallt på Marieholm. I mitt fall så hittar vi plåten på byggnadens tillhörande förråd i söder. För att kunna framhåva väveriets tegelkaraktär ser jag därför också en fördel i att låta det tillhörande förrådet kläs av och vara i samma tegel.



Hela golvet i gult tegel

Tegelgolvet är relativt välbevarat förutom på vissa platser där teglet har spruckit eller man har förstärkt med betong, troligtvis för att sätta in tyngre maskiner. För att kunna transformera väveriet och samtidigt kunna bevara tak och stomme så kommer många av tilläggen behöva ske på golvet och därför ser jag ingen större anledning att värna om att bevara golvet.

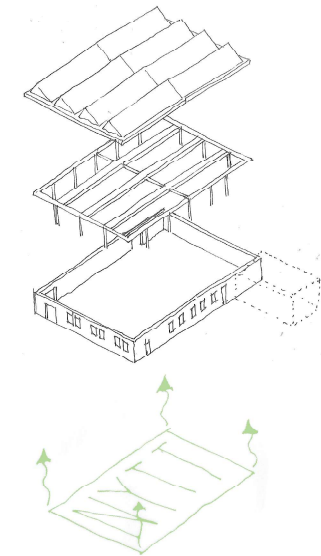
Vision

I det här arbetet kommer jag undersöka möjligheterna för att anlägga ett spa i Väveriät. Jag tror att ett spa har dragningskraften att få människor från hela Skåne att resa till Marieholm. Jag tror också att Väveriets läge i utkanten av fabriksområdet gör det till en perfekt plats för att anlägga något lite mer privat och introvert.

Från väveri till spa

Väveriets öppna och fria yta innebär att lokalen har stor potential att nyttjas för framför allt väldigt flexibla funktioner. Lokalen används idag till loppisverksamhet. I sitt befintliga skick gör sig också byggnaden väl för ett sådant syfte. Efter att ha fått besöka hela fabriksområdet kom jag dock till slutsatsen att väldigt många av de befintliga lokalerna har den egenskapen. Eftersom väveriet också ligger avlägset från resten av fabriksområdet anser jag att det bättre lämpar sig som spa.

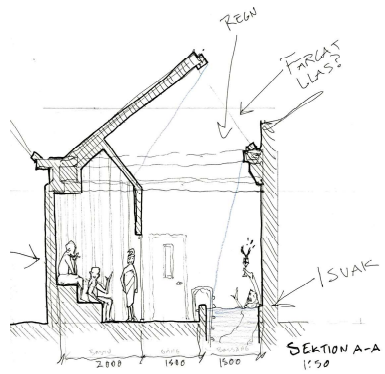
Att den befintliga byggnadens stomme och mur är grundlagd på plintar med en frilagd yta innebär också att bassänger och kallareutrymmen aningen lättare hade kunnat grävas ur inuti i den befintliga strukturen.



Metod och process

1. SKISSA

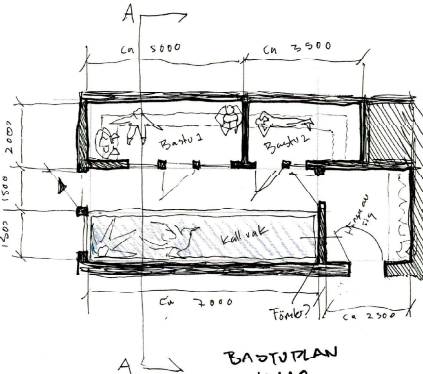
Eftersom alla tillägg har behövt stämma överrens med lanterninerna och den befintliga byggnadens ytermått så har skissandet i både plan och sektion varit det viktigaste verktyget.



Tidig skiss av bastu

2. MÄTA

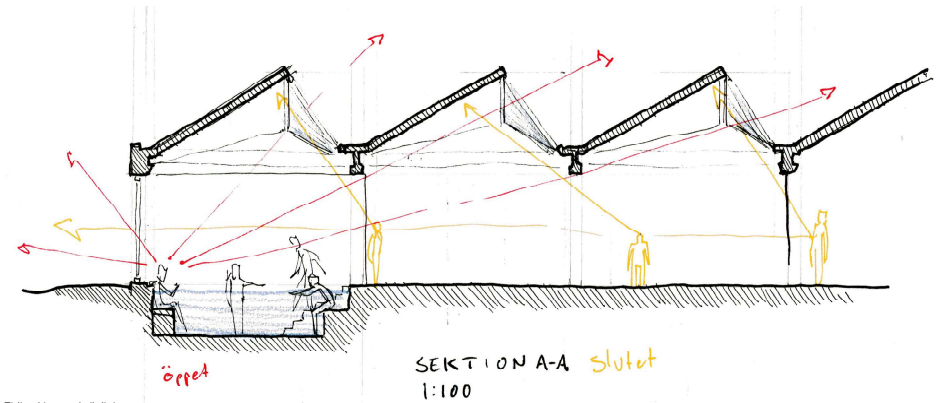
Efterhand mättes hela den befintliga byggnaden upp och översattes till en 3d-modell. I de tidigare skedet av projektet var detta ett bra sätt att få en upplåtning om skalan på de nya tilläggen.



Tidig skiss av bastu

3. KÄNNA

Under arbetets gång skedde tre platsbesök. De tidigare gick åt att hämta in viktiga mått, dokumentera material och vyer. Under det sista besöket fokuserade jag dock på att verkligen få en känsla för hur mitt nya tillägg hade kunnat upplevas på platsen. Jag tror att det här är en av de viktigaste delarna i projektet, att mäta upp det ritade tillägget för att förstå hur det känns och därefter justera.



Tidig skiss med siktlinjer

Referensprojekt

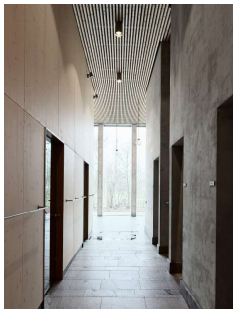


Bild 16. Andrum (Clisson 2019)

Andrum Spa har utan tvekan varit det projekt som har varit till störst stöd i det här arbetet. Spaet är ritat i ett samarbete mellan Johan Sundberg arkitekter och Blasberg Andreasson arkitekter. Eftersom Mattias Andreasson var assisterande handledare under arbetets gång så har Andrum varit ett bra referensprojekt där jag har haft möjlighet att kunna fördjupa mig mer i de tekniska aspekterna så väl som en god källa för mycket kunskap inom spa-arkitektur.

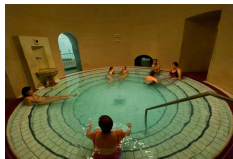


Bild 17-18. Spa i Budapest (varosban.blog.hu 2014)

Szt. Lukács gyógyfürdő är ett spa i Budapest, Ungern. Spaet är naturligt uppvärmt av termalkällor och har en historia som sträcker sig tillbaka till 1800-talet. Innan projektet satte igång var det här det enda spaet jag hade besökt. Från början hade jag ingen intention av att låta det vara en referens i arbetet men efter hand som skötsandet tog fart så visade det sig att många av mina upplevelser på Lukácsbadet var användbara för att leva mig in i mitt arbete och foreställa mig olika rumsligheter och framför allt rummen och ljusets relation till vattnet.



Bild 19. Vandkunstens kreativa tilläggsisolering (vandkunsten.com 2018)

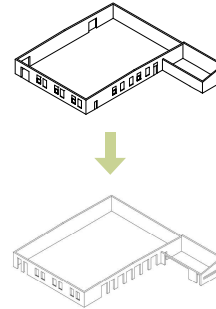
Konstabelskolens transformation till studentbostäder av Vandkunsten gav mig inspiration för hur jag kunde lösa tilläggsisoleringen och hantera fukten som finns i ett spa.



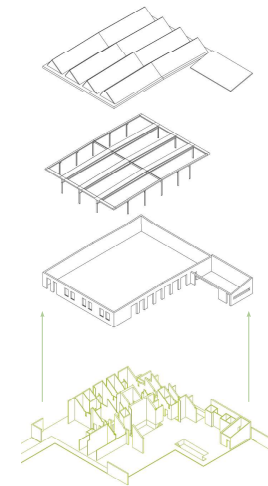
Bild 20. Paviljong av Mies Van der Rohe (Merin 2016)

Barcelona paviljongen var en tidig inspirationskälla när jag utforskade relationen mellan vattnet, väggarna och ljuset. Lanternintaken tillåter trots allt väldigt stora mängder ljus utan utsikt. Och detta såg jag som en möjlighet att kunna skapa mer introverta rum där annat än det utomhus blir i fokus. Mies sätt att programmera besökarens upplevelse av sin arkitektur är även något jag inspireras av.

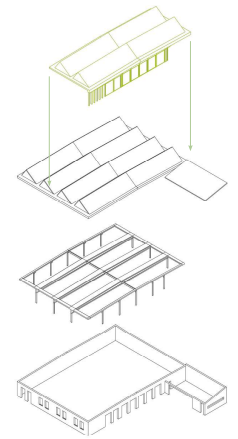
Strategi för transformation



Större fasadöppningar mot söder
Ta tillvara på utsikten och söderläget



Låta det nya växa upp underifrån
Ta tillvara på den ursprungliga stommen
Skilja på det nya och gamla i materialen



Tilläggsisolera och skapa klimatzoner
Hantera fukt
Skapa klimatzoner

Nya material

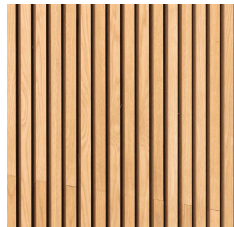
De nya materialen ska samspela med de gamla. Samtidigt är de tänkta som en gradient där den mörka marmorn finns på golvet och i bassängerna, det gröna teglet är de nya väggarna interiört som växer upp och sedan möter det gamla taket i vitt där ljuset kommer in. Det genomgående temat av hårds stenmaterial avväxlas med ribbpartier och trädetaljer där det finns anledning att skapa en mer behaglig miljö.



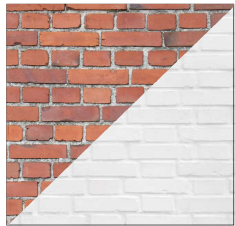
Grönt glasserat tegel



Grå marmor



Ek för ribbor och karmar



Rött tegel vitmålad interiört



Vitmålad betongstomme

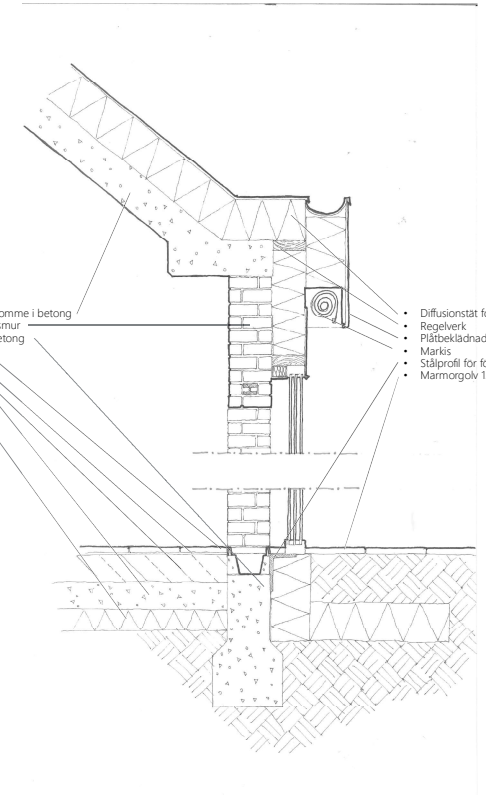


Fönsterkarmar i stål eller gjutjärn

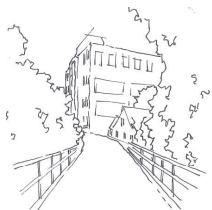
TILLÄGGSISOLERING

Ett av problemen med att göra ett spa i en äldre byggnad är att de porösa materialen inte hade kunnat hantera fukten som bildas i ett spa. Lösningen var antingen att tilläggsisolera invändigt eller utvändigt. Eftersom en invändig tilläggsisolering hade täckt upp alla de gamla materialen interiört så beslutade jag mig för att låta tilläggsisoleringen ligga utanpå den södra fasaden. Fönstren har monterats så att inga karmar är synliga inifrån och så att den interiöra tegelmuren syns från utsidan. Isoleringen består av så kallat foamglas vilket värmeisolerar byggnaden samtidigt som materialets slutna porer bildar en fuktspärr i klimatskalet.

- Ursprungligt - Tak och stomme i betong
- Ursprungligt - Beklädnadsmur
- Ursprungligt - Plintar i betong
- Marmorgolv 12 mm
- Fix
- Avjämning 150 mm
- Betongplatta 150 mm
- Isolering 150 mm
- Diffusionsstat foamglas 300 mm
- Regelverk
- Plåtbeklädnad
- Markis
- Stålprofil för fönsterinfästning
- Marmorgolv 12 mm



Upplevelsen



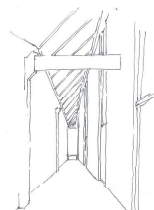
Upplevelsen börjar här. Vi står på bron över säån där grönskan ramar in den gamla fabriken. Motivet är övertygande nog för att locka oss över bron men vi är här av en annan anledning.



Vi rör oss in mellan röda tegelfasader och vickvuren grönska. Det kan kännas tveksamt om vi verkligen har kommit rätt. Den här miljön är inte den man i första hand associerar till ett spa.



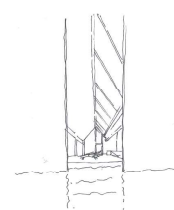
Efter ett par minuters promenad möts vi av en utsikt där åkern sträcker sig hela vägen till horisonten. Till vänster längs åkerkanten leder en stenlagd stig. I slutet av stigen ser vi vårt mål.



Nu är vi inne. Det röda teglet har bytts ut mot grönt och vitt. Det är ny miljö men stenmaterialen och takets lanterninfönster påminner oss om vår tidigare vandring. Från receptionen rör vi oss genom en lång och hög korridor där överljuset letar sig ner. I korridorens slut skymtas vatten.



Nu är vi ute ur omklädningsrummet. Luften är varm och fuktig. Vi kan inte se vattnet än men vi hör det och vi känner doften. Vi följer ett par blota fotavtryck på marmorgolvet. Där, runt en krok stiger ångan ur vattnet och bakom ångan ser vi samma horisont som från fabriksområdet.



När vi promenerar mellan de olika rummen upplever vi en viss spänning. De kalla stenmaterialen lockar ner oss i det varma vattnet. Från vattnet växer de mörka materialen upp och möter de gamla. I vattnet omfamnas vi. Härifrån kan vi betrakta de gamla balkarna, lanternintaken och de vitmålade tegelmurarna och vi påminns om platsens historia.

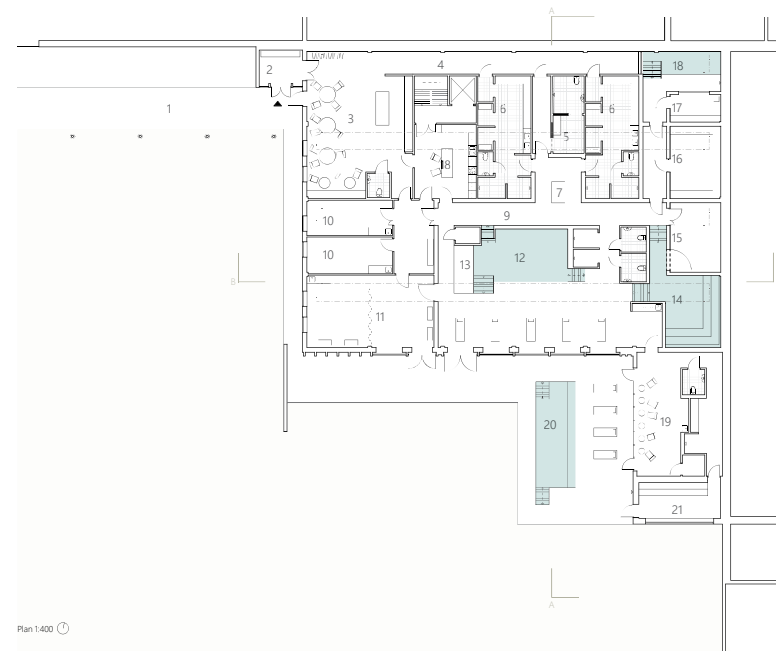


Väveriets spa
Från väveri till rum för avkoppling och kontemplation

Plan

Alla spaets funktioner förutom vissa förrådsutrymmen och tekniska lokaler ligger på markplan. Planlösningen förhåller sig till flera faktorer, upplevelsen och funktionaliteten har varit viktigast men också takfönstrens placering, fasadens befintliga fönster, balkar, pelare och klimatzoner.

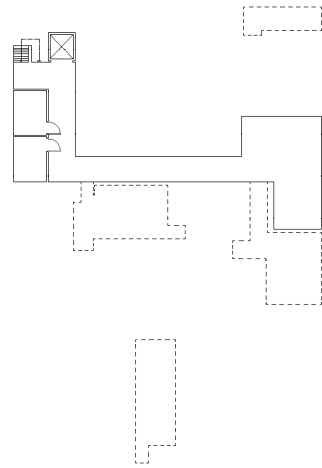
1. Passage
2. Vindfång
3. Reception
4. Korridor till omklädningsrum
5. Privat omklädningsrum
6. Omklädningsrum
7. Väntplats
8. Personal
9. Ljusgång
10. Behandlingsrum
11. Flexibelt rum till yoga eller behandling
12. Bad 37°C
13. Varm sten
14. Bad 40°C
15. Tillgänglighetsanpassad tillgång till bad
16. Förråd
17. Torrbastu
18. Bad 14°C
19. Rum för kontemplation
20. Bad 36°C
21. Ångbastu



Plan 1:400

Källarplan

Källarplanet är en nödvändighet men endast för de vattenmagasin och teknikrymmen som behövs för att driva baden. Av den anledningen har källarplanet gjorts så litet som möjligt. En trappa från personalrummet och en hiss finns tillgänglig för att att transportera ner saker.



Källarplan 1:400



Fasad mot väst

Nya inslag av grönt tegel skvallrar om byggnadens interiör där det gröna teglet tar över och står i kontrast med de gamla vita byggnadsdelarna.



Fasad Väst 1:200

Sektion A-A

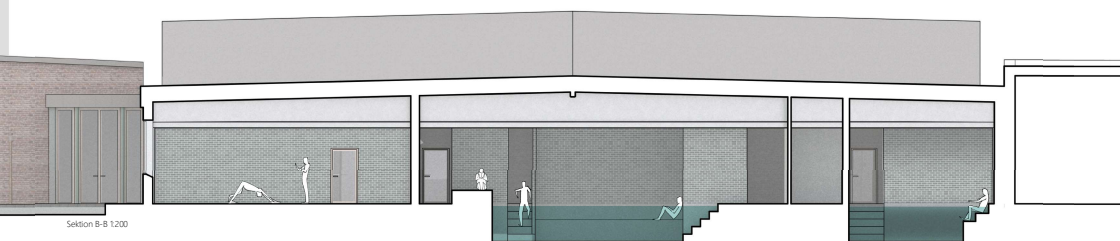
Från höger ser vi entrékorridoren, vägen in till det privata omlädningsrummet, en väntplats om man besöker spaet med en partner, korridoren som binder samman alla spans rum, det medelvarma badet och dess relation till utomhus.



Sektion A-A 1:200

Sektion B-B

Från höger ser vi entrén till spaet, det flexibla rummet, värmstenen och det medelvarma badet, korridoren, där duschar och toaletter finns och det varma badet.



Sektion B-B 1:200

Fasad mot söder

Den nya fasaden i söder har klatts i grön plåt och ramar in öppningarna i tegelfasaden. Från insidan syns bara de stora öppningarna i teglet, inga karmar.



Fasad Söder 1:200

Slutord

Att transformera Väveriet har varit utmanande men också väldigt roligt.

Det svåraste med att arbeta med en befintlig byggnad är att de kulturella och historiska värdena ibland får gå före det som är mest intuitivt och som känns bäst. Jag upplevde ofta att det intuitiva och fria i skissprocessen begränsades av transformationsstrategin eller bara byggnadens konstruktiva förutsättningar. Det är av just den anledningen som jag också tror att det är så viktigt att programmet måste väljas utifrån byggnadens förutsättningar, och inte tvärtom.

Generellt sett så är jag nöjd med arbetet. Vad som började som en väldigt strikt och metodisk transformationsstrategi blev efter hand mer komplex och baserat i den upplevelse som jag ville försöka skapa i spaet. Processen har varit väldigt dynamisk och det är nog också viktigt. En del av processen är att lära kanna byggnaden, och det är något som jag tror kan ta tid ibland.

Tack!

Källor

KÄLLOR

Hallmark, Hans (2016). **Marieholm.net**. <http://www.marieholm.net/Marieholm/Yllefabriken/Yllehistoria> [Hämtad 2021-06-03]

Steenberg, CC, Harlang, C & Andersen, (2011) **Transformation**. Konstakademiets Arkitektskole, Institut 1, Kbh

Fritsch Larka, Madeleine (2017). Gigantisk loppis ska sätta Marieholm på kartan. **Sveriges radio**. 18 Augusti. <https://sverigesradio.se/artikel/6759346> [Hämtad 2021-06-03]

BILDER

Andreasson, M. (2021)
Forelasning om Marieholms Yllefabrik, 16 mars.
Bild 1, 3, 4, 7.

Marieholm.net (2016)
Bild 2, 8
<http://www.marieholm.net/Marieholm/> [Hämtade 2021-06-03]

Skånska Dagbladet (2021)
Bild 5.
<https://www.skdd.se/2021/05/27/yллеfabriken-ska-forvandlas-til-lagenheter/> [Hämtade 2021-06-05]

Sydsvenskan (2021)
Bild 6.
<https://www.sydsvenskan.se/2021-04-16/jatteloppisen-i-marieholm-oppar-igen> [Hämtade 2021-06-05]

Blasberg Andreasson Arkitekter (2019)
Bild 16.
<https://www.baark.se/projekt/andrum/> [Hämtade 2021-06-03]

varosban.blog.hu (2014)
Bild 17, 18.
https://varosban.blog.hu/2014/03/26/budapesti_gyogyfurdok_szent_lukacs [Hämtade 2021-06-03]

Vandkunsten (2018)
Bild 19.
<https://vandkunsten.com/en/news/conversion-nominated-for-citys-best> [Hämtade 2021-06-03]

Gili Merin (2016)
Bild 20.
<https://divisare.com/projects/324907-ludwig-mies-van-der-roche-gili-merin-barcelona-pavilion-1929> [Hämtade 2021-06-03]

Övriga fotografier är tagna av mig.