

Botaniken Ångcentralen

Carl Jakobsson | Tid och Rum



Arkitektur i Tid och Rum

Kandidatarbete Carl Jakobsson
31-05-2023

Tid och rum. Ständigt relevanta begrepp för oss som arkitekter. Kunskapen om detta är vad som särskiljer oss från andra yrkeskårer. I tolv veckor har vi fått utforska vad dessa begrepp innebär på ett djupare plan, och vad för arkitektur det kan generera.

Med detta projekt önskar jag att ta tag i det lugn som idag finns på platsen. En ödelagd stillhet blir istället en medveten närvaro. Växter får pryda de ålderspräglade industriväggarna. Historien får sällskap av ett nytt lager. Återigen hörs fotsteg och ett dämpat sorl.

Ångcentralen har blivit något nytt.

Det har blivit Botaniken Ångcentralen!

Jag vill rikta ett tack till kursansvarig lärare Tomas Tägil som gjort kursen intressant och lärorik. Jag vill också tacka samtliga kursassistenter:

Mattias Andreasson, Erik Gardell och Rene Andersson.

Innehållsförteckning

Marieholm	3
Dåtid!	5
Nutid...	6
Ångcentralen	7
Framtid?	9
Att Ge Liv och Mening	11
Pionjärer	12
Botanik och Konst	13
Rum - Rymd - Rörelse	14
Ritningar och Visualiseringar	15
Materialitet	23
Gömda fönsterkarmar	24
Tack!	25
Källförteckning	26

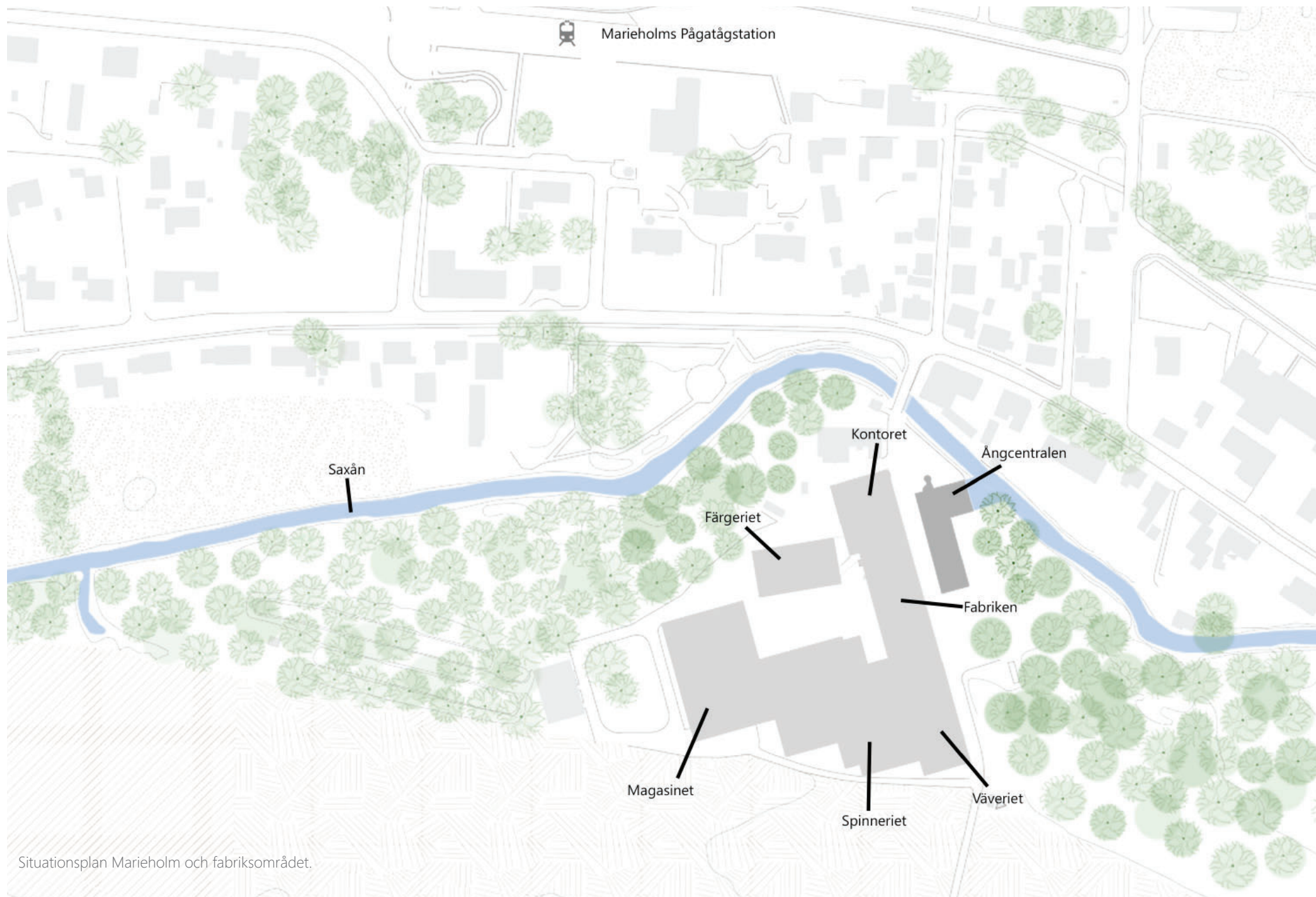
Marieholm

Marieholm är ett mindre, gammalt industrisamhälle i västra mellersta Skåne. Det växte fram i samband med att järnvägen Eslöv-Landskrona anlades, och 1898 invigdes Marieholms Yllefabrik. På 40-talet hade fabriken ungefär 450 anställda, det högsta antalet den skulle ha, och var en viktig motor i det lilla samhället.

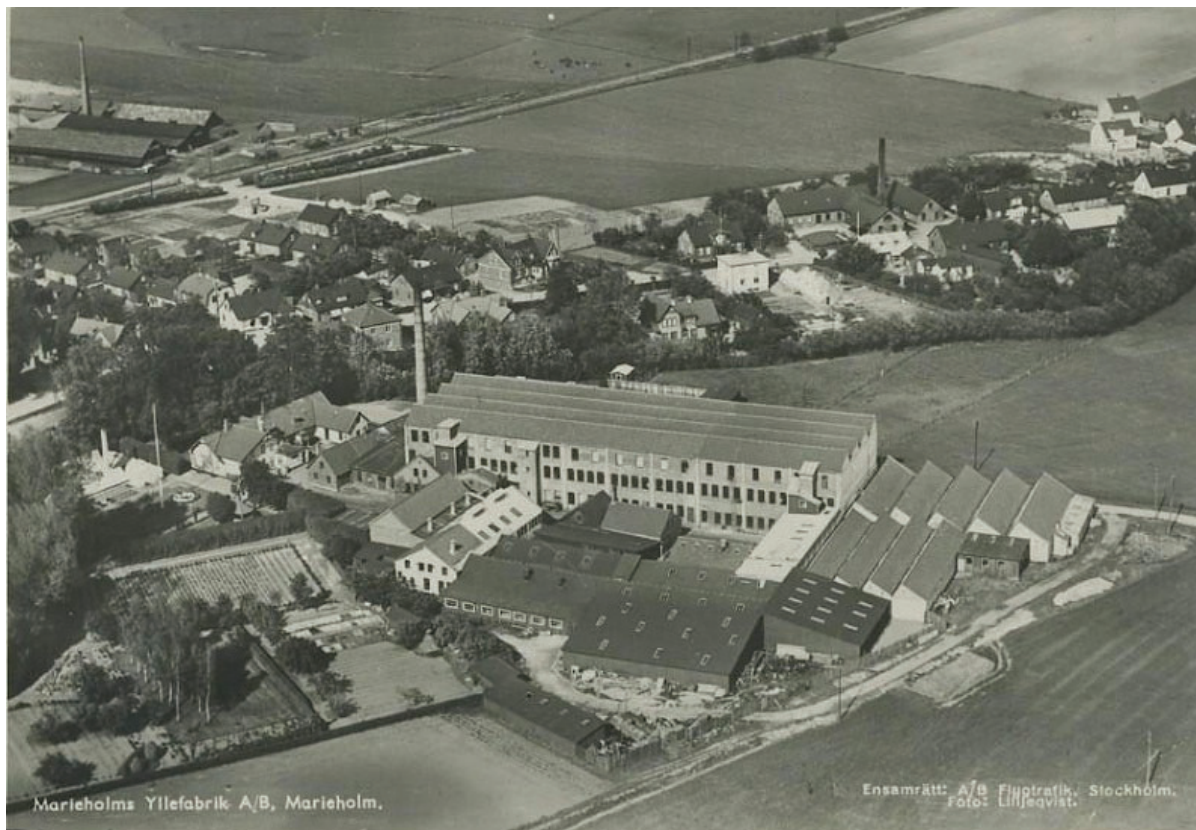
2002 stängde fabriken då industrin inte var lönsam som tidigare. Den naturliga motorn i samhället stannade, men än har Marieholm ungefär 1700 invånare. Marieholm behöver en ny motor, något som lockar från närliggande städer. Läget mellan Malmö, Landskrona och Eslöv, i kombination med den vackra naturen gör samhället till en bra plats att skapa en ny hållpunkt!



Karta över skåne. Marieholm markerat i gult.



Situationsplan Mariefholm och fabriksområdet.



Historiskt flygfoto över fabriksområdet från 1938.



Fabriken sett från kontoret.



Färgare Larsson i färgeriet.

Dåtid!

Yllefabriken var som sagt en mycket viktig del av Marieholms vardag, ekonomiskt men kanske framförallt som socialt. Folk kom till samhället för att jobba, handlade i butikerna, promenerade i naturen. Den bidrog med ett viktigt liv! Fabriksområdet utvecklades i flera steg i takt med att kraven och efterfrågan ökade, inte helt chockerande i samband med de två världskrigen. Fabriken med de lokaler vi ser idag stod redan på mitten av 40-talet.

Nutid...

Idag är lokalerna tysta och maskinerna står kalla. Rättare sagt står de inte alls då de är sålda i samband med fabriken stängning 2002. Faktum är att de flesta av fabriken lokaler står helt tomma. En stark loppis-verksamhet har tagit över med Emmaus och andra privata loppisar som hyr lokalerna. Något minne om en blomstrande storhetstid som industri är svårfunnet, möjligen är det lokalerna själva som berättar den historien.



Fabriken idag. Fotograf Tomas Tägil.



Ångpannehallen idag. Fotograf Joel Rosqvist



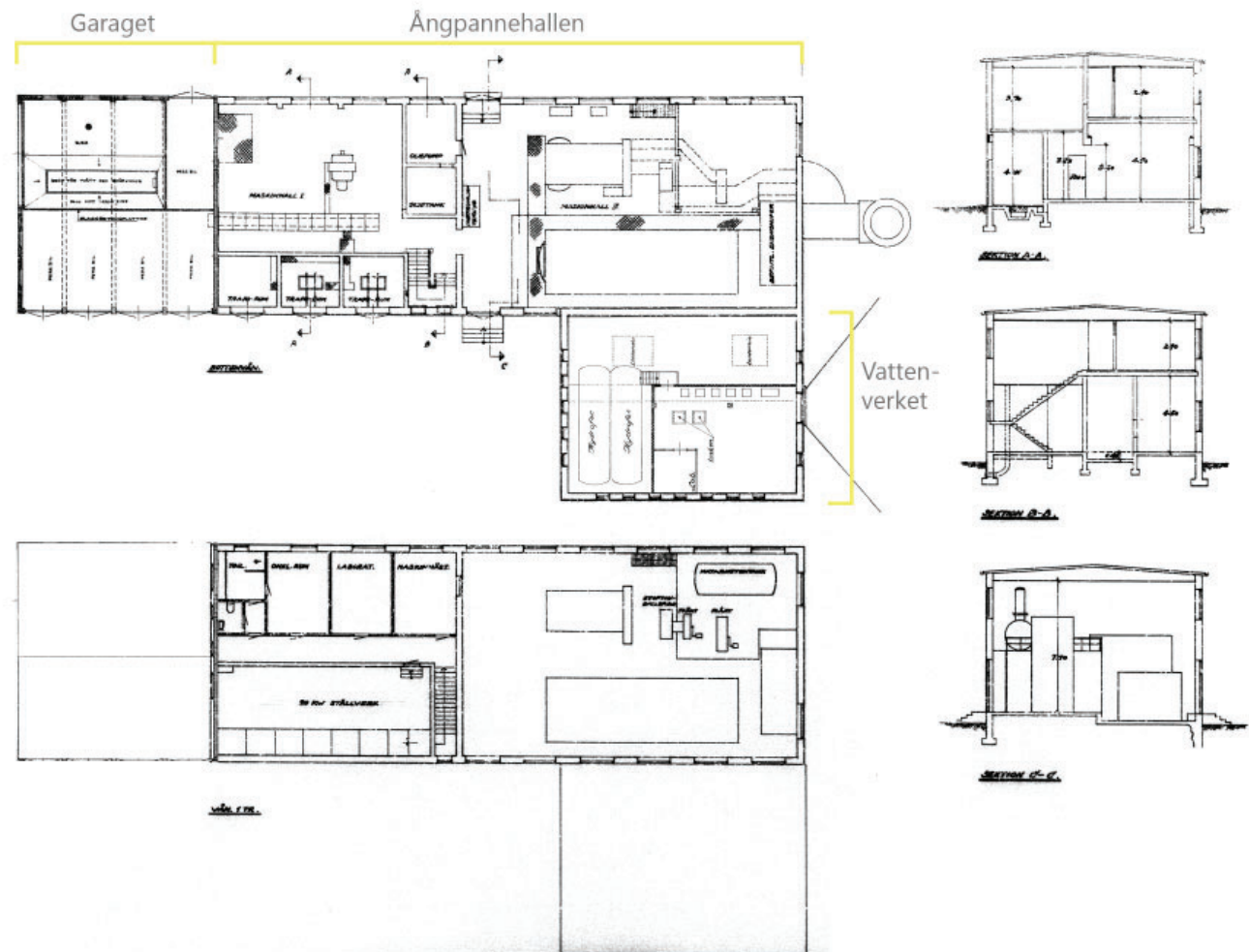
Vattenverket idag. Fotograf Joel Rosqvist



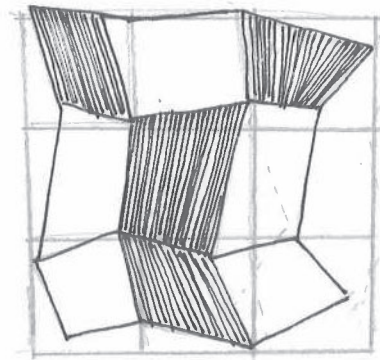
Detalj idag. Fotograf Joel Rosqvist

Ångcentralen

Jag valde att fördjupa mig i fabriken faktiska motor, Ångcentralen. Lokalen byggdes för att husera de ångmaskiner som krävdes för att driva resten av industrins maskiner. Läget vid Saxån var utmärkt för att driva in vatten, som sedan kunde värmas till ånga. Byggnaden är uppdelad i "Vattenverket" - där vattnet togs in och värmdes, "Ångpannehallen" - rummet för ångmaskinerna som drevs av ångan, och "Garaget" - en senare tillbyggnad i den södra änden.



Befintligt ritningsmaterial. I sektioner ser vi spännande höjdspele och rörelse.

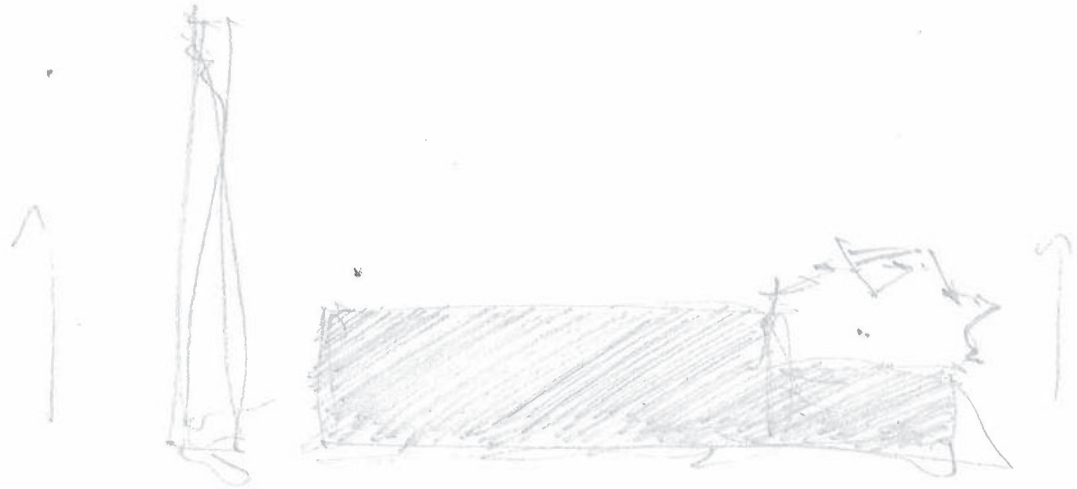


Framtid?

Hur ser fabriken framtid ut? Byggnaderna är fulla av möjligheter till nya program, och den befintliga arkitekturen är mycket tillåtande för förändring. Ska man värna om det lugn som finns på platsen men göra det till ett medvetet lugn, eller bidra med spontanitet och livlighet?

I min mening finns det redan en spontanitet, egna mänskliga viljor, att använda platsen. Min vision är därför att låta det leva kvar men att låta ångcentralen ge Marieholm just det medvetna lugn jag tror det saknar. Ångcentralen står i brytpunkten mellan samhället och fabriken. Den öppnar sig mot det lilla samhället på ena sidan, och suger in en i fabriksområdet på den andra. Dualiteten i byggnaden och i samhället som helhet är vad jag tar fasta i med detta projekt. En första etapp i Marieholms Yllefabriks framtid, den som bidrar med lugnet.

Detta är Botaniken Ångcentralen!



Att Ge Liv och Mening

Att behandla en gammal byggnad är inte enkelt. Man vill å ena sidan låta identitet och historia vara tydlig, men man vill å andra sidan göra något som förhöjer kvaliteten av byggnaden. Människor har många uppfattningar om byggnaden sedan gammalt och fel i ngrepp gör mycket ont. Transformation är populärt bland arkitekter, men ännu något känsligt för många andra, vilket inte ska glömmas bort.

Ett viktigt arbete med läsning av byggnaden är grunden för alla transformationsprojekt. Vilka material finns? Ofta gamla stadiga material som klarar av tidens gång. Vilka rumsligheter finns? Ofta tydliga, rena rum för att fylla en viss, mycket tydlig funktion. Vilka möjligheter till förändring finns? Oftast många, som resulterar i vilt skilda projekt.

Dessa gamla byggnader måste bevaras. De bidrar med en identitet som vi människor kan knyta an till. Det är också viktigt ur hållbarhetssynpunkt att bevara dem, materialen är lika bra nu som då, och grunden är redan lagd. Transformation är framtidens byggande och att få undersöka detta är inte bara nyttigt, det är också väldigt kul!



Interiör Goldsmith CCA. Fotograf Assemble Studio.



Interiör Garden Museum. Fotograf Dow Jones Architects.



Dörröppning Goldsmith CCA. Fotograf Assemble Studio.

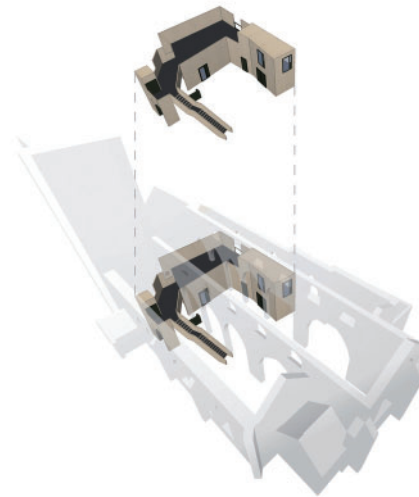
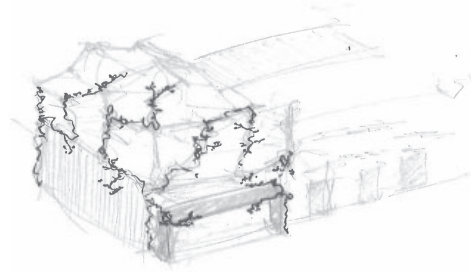


Diagram Garden Museum. Dow Jones Architects.

Pionjärer

Jag har starkt inspirerats av två projekt, båda dessa besök under studieresan till London. De har bidragit med inspiration i olika synpunkter. Garden museum är en gammal kyrka som byggts om till trädgårdsmuseum, ritat av Dow Jones Arkitekter. Hur de jobbade med att fylla kyrkorummet med nya nivåer väckte tankar om ångpannehallen och dess möjligheter. Goldsmiths Centre for Contemporary Art är ett gammalt pannhus till ett bad ombyggt till museum för samtida konst, ritat av Assemble Architects. Hur de jobbade med möten mellan gamla och nya material var lysande och gav inspiration till hur man med enkla medel kunde visa historiska lager.



Botanik och Konst

Jag har alltså valt att göra ångcentralen till botanisk trädgård och museum för botanik och naturkonst. Programmet innefattar god möjlighet till utställning och rörelse i byggnaden. Utställningen ska vara en promenad i olika rum och olika dramatik, och denna rörelse blir det man möts av i entrén, vart man går först blir upp till vad ens öga tyckte såg intressant ut. Entrén etableras vid sidan om skorstenen, för att stärka den redan tydliga rörelsen.

Byggnaden innefattar ett växthus där tropiska växter kan ställas ut, men också mindre rum med olika ljussättning och fokus som på olika sätt tillåter konst och växter att visas. Den innefattar också ett café som blir kärnan av det medvetna lugn jag vill åstadkomma. Växthuset och caféet knyts samman med nya tillägg i liknande uttryck, men som ska ge olika rumsliga upplevelser på insidan.

Utomhus blir det trädgård med plats för olika typer av växtlighet. En del med planterade träd där rörelsen är fri. Tanken är att kunna slå sig ned, traska runt eller på annat vis uppleva dem som man själv önskar. En annan del med plats för mer ordnad växtlighet, där växtligheten blir mer uppstyrd och konstnärlig.

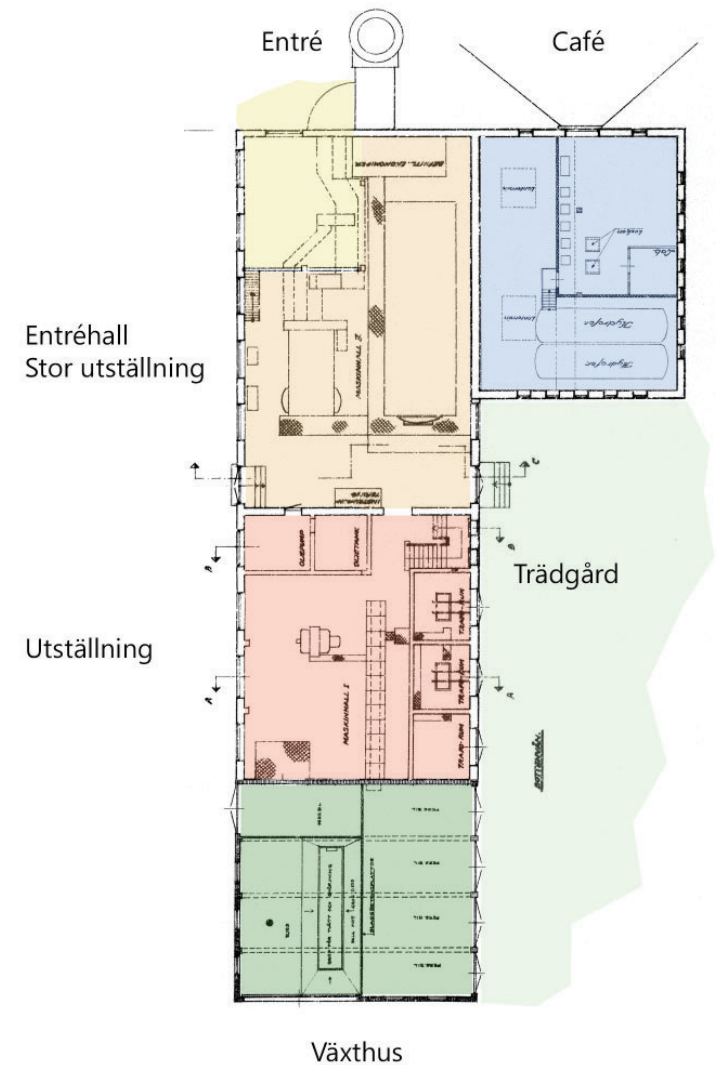


Diagram som visar program och tankar. Ledande i design av rummen i projektet.

Rum - Rymd - Rörelse

Dessa tre ord blev ett genomgående tema i detta projekt. Med dem koncentrerades designprocessen och fick ett fokus som jag tror gynnar utställning och växter.

Rummen fanns som tidigare nämnt men för att ge dem dramatik och sekvensialitet jobbade jag med ljuset. Olika typer av ljus ger olika fokus och visar konsten på olika sätt.

Rymden kommer från jobbet med tilläggen där takhöjden spelar stor roll.

Rörelsen blir det samlande i ångpannehallen som knyter ihop hela ångcentralen, och som gör upplevelsen av byggnaden mer naturlig.

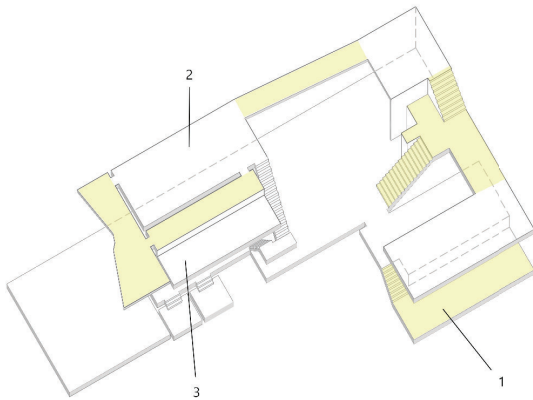
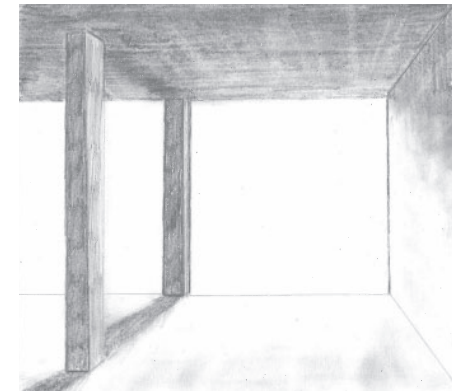
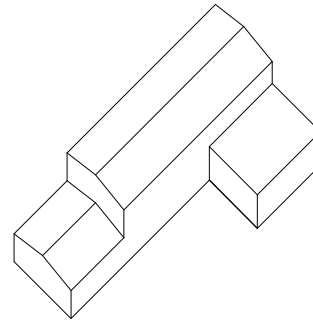
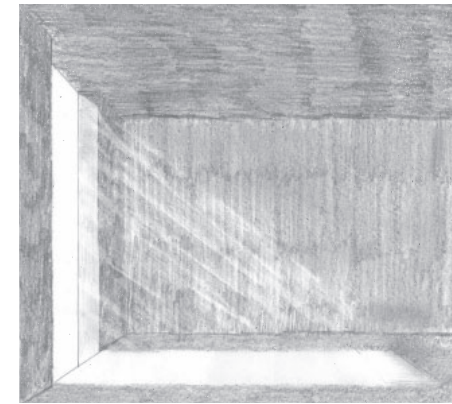
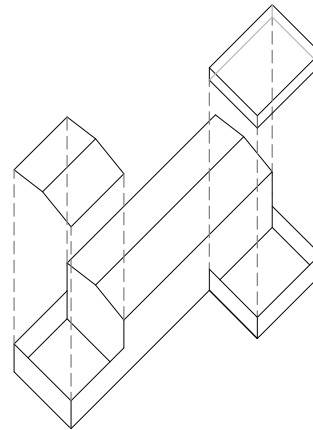


Diagram över nya trappor och nivåer.



Skiss av 1 i nivådiagrammet



Skiss av 2 i nivådiagrammet

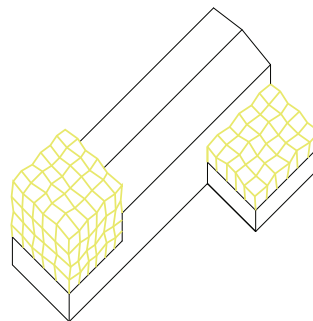
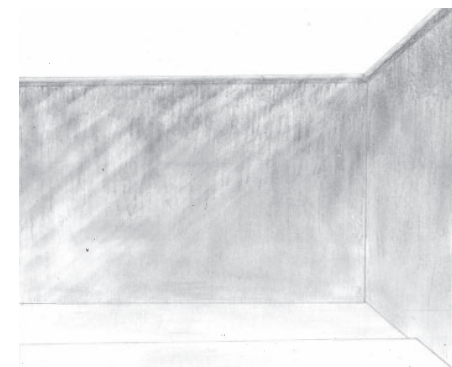


Diagram som visar tilläggs placering.



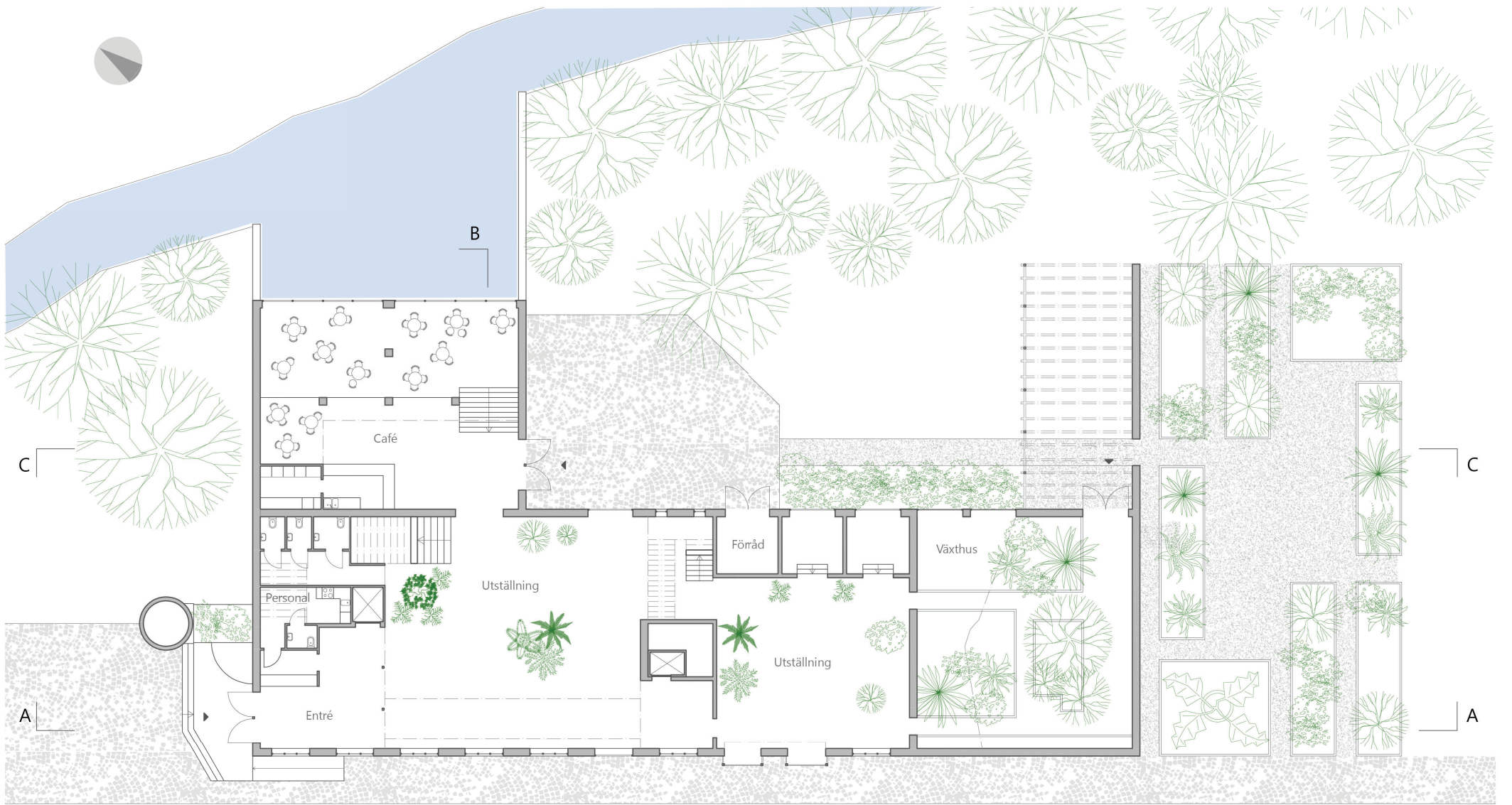
Skiss av 3 i nivådiagrammet



Visualisering Ångpannehallen



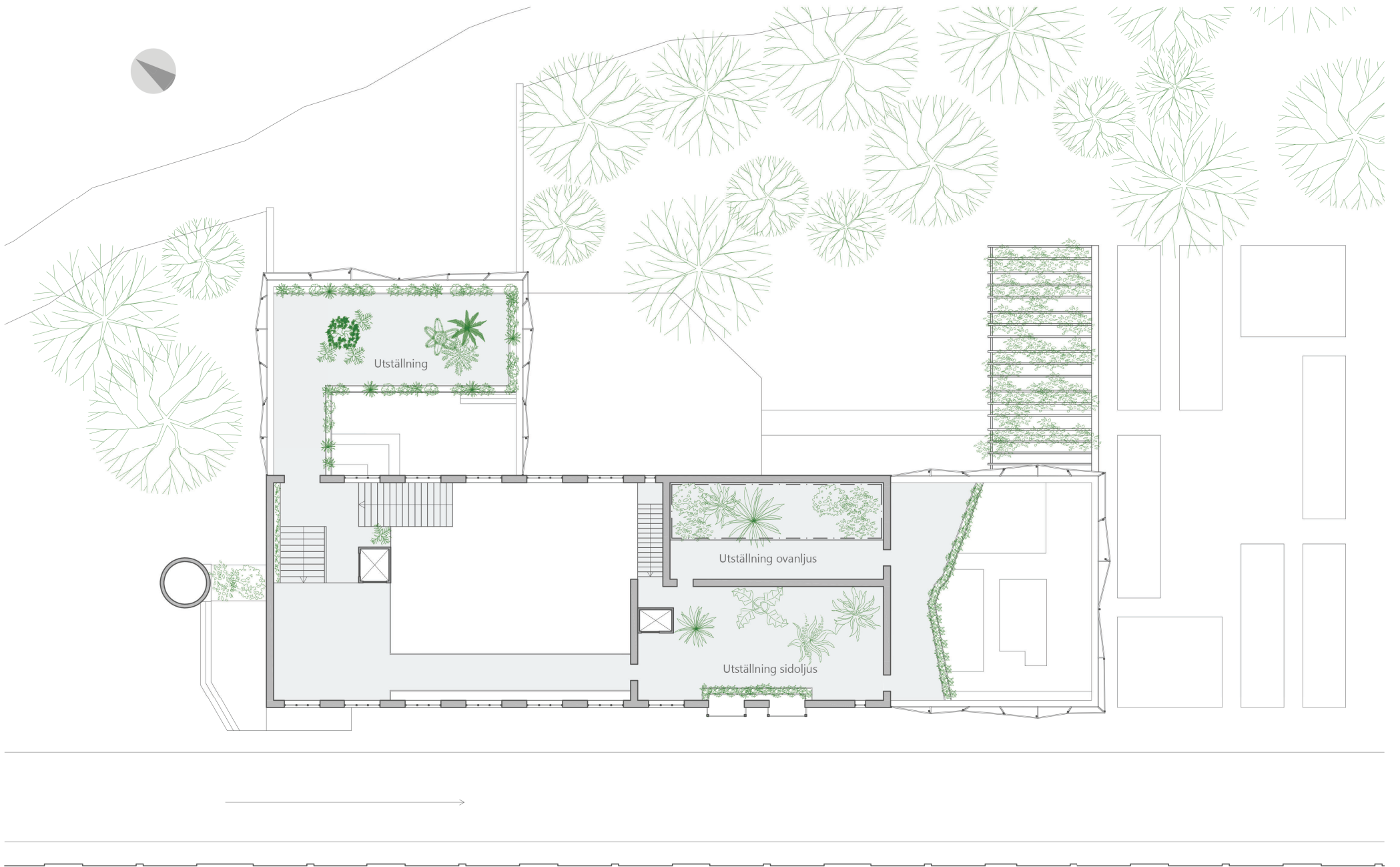
Visualisering Vattenverket



1 2 3 4 5 m

B

Plan 1



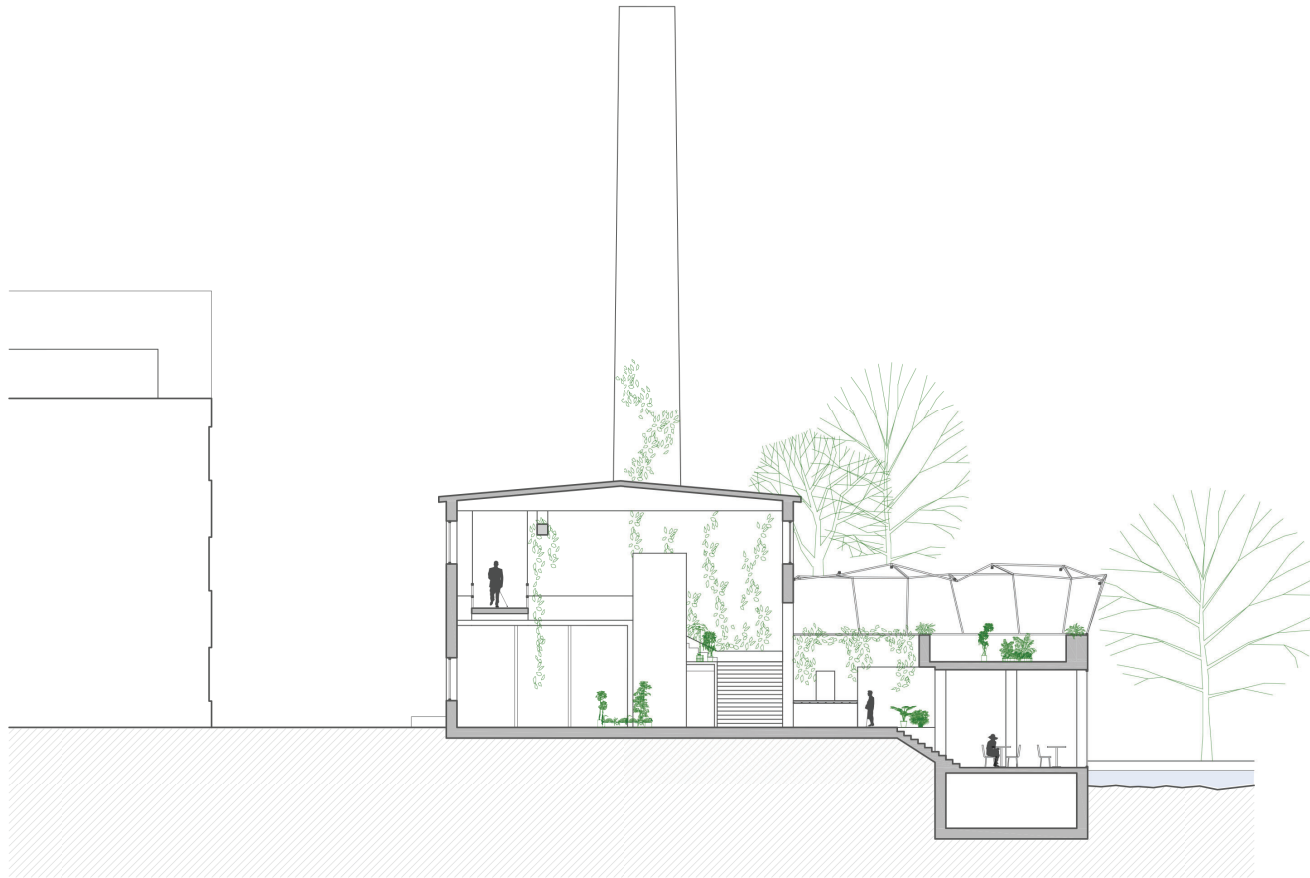
1 2 3 4 5m

Plan 2



1 2 3 4 5 m

Sektion A-A



1 2 3 4 5 m

Sektion B-B



1 2 3 4 5 m

Fasadsektion B-B

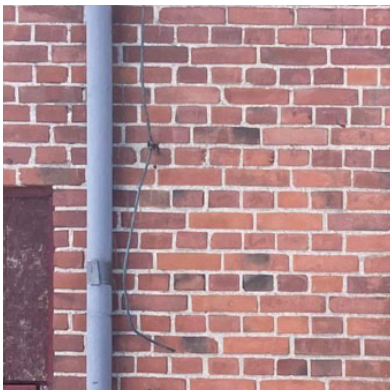
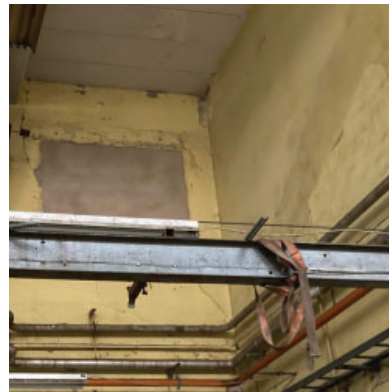


1 2 3 4 5 m

Fasad Väst

Befintliga Material

- Missfärgad betong
- Målat tegel, flagnar
- Rött normalbränt tegel, något vittrat
- Benvitt glansigt kakel



Introducerade Material

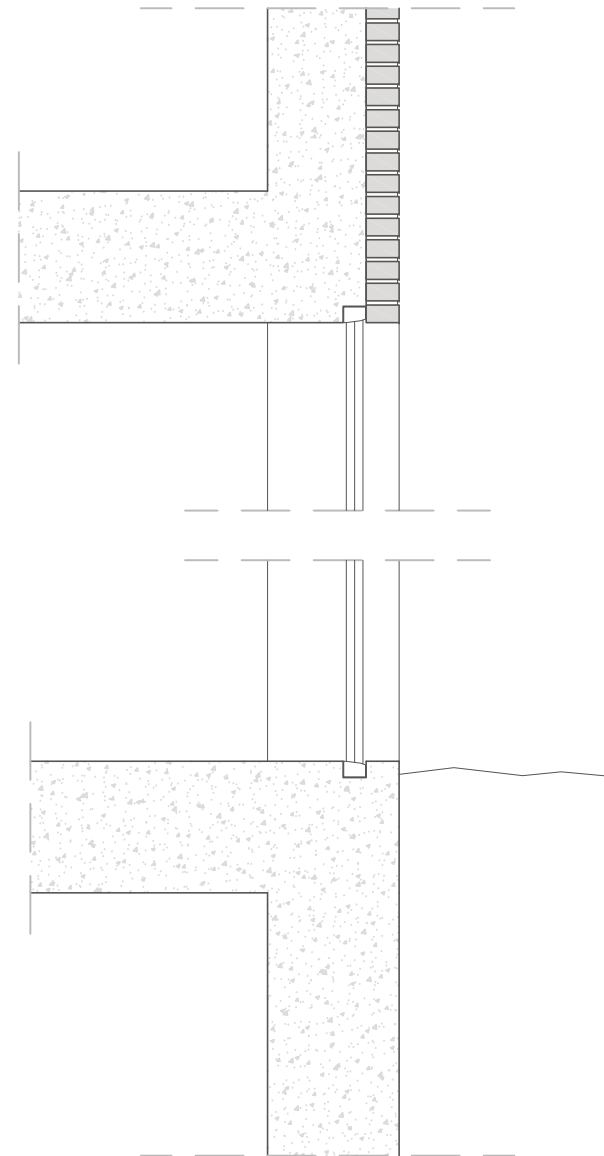
- Plywood, lätt material som med mjukare intryck till interiöra tillägg
- Glas, frostat/klarglas för tilläggen
- Furuvirke för tilläggen
- Ren betong i kontrast till den missfärgade, lagningar



Gömda Fönsterkarmar

I fasad gör jag inte många ingrepp, men där jag gör det handlar det om att skapa nya möjligheter för ljuset, det vill säga nya fönster. För att de nya fönstren ska skilja sig från de befintliga jobbar jag med fönsterinsättningen.

Karmarna göms in i bjälklag bakom teglet eller i betongen i bjälklaget. Detaljen visar de nya fönstren på vattenverkets östra fasad, där både situationen med tegel och betong uppstår.



Tack!

Ångcentralen är fylld av liv och rörelse igen. Istället för ångmaskiner som ständigt puttrar, står växter och stilla solar sig. Istället för ett livligt arbetade och hetsig rörelse, går människor i långsamt tempo i egna tankar.

Yllefabriken i Mariefholm är en fantastisk plats, och att få djupdyka dessa tolv veckor i dess historia och arkitektur har varit lärorikt. Att få utforska vad en gammal byggnad tål är något jag velat göra länge, när transformation blir mer och mer aktuellt i samhället.

Projektet har gett mig många insikter i arkitektur som jag alltid kommer ha med mig. Begreppen tid och rum har fått en djupare betydelse och jag känner mig precis i användandet av dem.

Stort tack till kursansvarig lärare Tomas Tägil, och till kursassistenter Mattias Andreasson, Erik Gardell och René Andersson. Stort tack till alla studiokamrater och till samarbetet under hela tiden.

Källförteckning

Andreasson, M. (2023) *Föreläsning 2, Marieholms Yllefabriks Historia*
<https://canvas.education.lu.se/courses/22476/files/3479042?wrap=1>

Bilder

Assemble Studio (2014) *Dörröppning Goldsmiths CCA*
<https://assemblestudio.co.uk/projects/goldsmiths-centre-for-contemporary-art-2>

Assemble Studio (2014) *Interiör Goldsmiths CCA*
<https://assemblestudio.co.uk/projects/goldsmiths-centre-for-contemporary-art-2>

Dow Jones Architects (2007) *Interiör Garden Museum*
<https://www.dowjonesarchitects.com/projects/garden-museum-phase-2/>

Dow Jones Architects (2007) *Diagram Garden Museum*
<https://www.archdaily.com/11989/garden-museum-dow-jones-architects>