

# Borgholms slott

## Försvarsverk och maktdemonstration



Alva Andersson

ARKH04

Kandidatuppsats i historisk arkeologi

Institutionen för arkeologi och antikens historia

Lunds universitet

Höstterminen 2023

Handledare: Sara Williamsson



**LUNDS**  
UNIVERSITET

## Abstract

Borgholms castle on Öland is a medieval fortification built on the eastern border of today's Sweden. But when it was built around 800 years ago the borders, power structure and ownership over the Baltic sea were split between several powers. During the 12th and 13th century the Baltic sea contained many wars, pirates and crusades, and in the midst of it Borgholm castle was built. Thus the question remains, why was this castle built? Who built it, and why? And in a time and place where power was debated and unorderedly, what did this castle mean for the powers of the Baltic sea? To answer these questions I have compared several different theories from historians and archaeologists who have pondered this before. Then I have compared these answers further towards historical sources, archeological reports and the historical context that surrounded Öland during this time. In this paper I come to the conclusion that the origin of the castle was local. The people of Öland was not controlled by any power but surely influenced by several, and the fortification was built to protect the locals and their trade from the threats of the Baltic sea. The castle then became Swedish, as a frontier, trade fort and a symbolic show of ownership of this part of future Sweden. Borholms castle started as simply meaning protection for the locals, and for all the other peoples around the Baltic sea it came to symbolize both local agency as well as an equal protection of trade.

## Innehållsförteckning

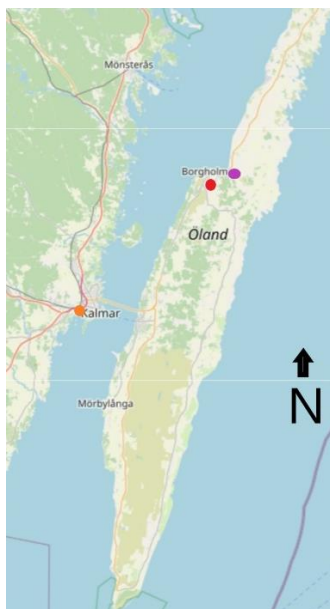
Borgholms slott .....	0
Försvarsverk och maktdemonstration .....	0
Abstract .....	1
Innehållsförteckning .....	2
1. Inledning.....	3
1.1. Syfte, frågeställningar & avgränsningar .....	4
1.2. Bakgrund .....	5
1.3. Forskningshistorik .....	7
1.4. Teoretiskt perspektiv & begrepp .....	8
1.5. Metod & material.....	9
1.7. Källkritik.....	10
2. Analys & resultat.....	11
2.1. Borgholms slott.....	11
2.2. Öland .....	17
2.2.1. Borgholms slott & Öland .....	17
2.2.2. Sverige & Öland .....	21
2.3. Östersjön & dess aktörer.....	25
2.3.1. Kalmar slott & Tre kronor .....	25
2.3.2. Kalmarsund & Östersjön.....	27
3. Diskussion .....	29
4. Slutsats .....	34
5. Sammanfattning .....	35
Källförteckning.....	36
Litteratur .....	36
Historiska källor .....	38
Hemsidor .....	39
Källor bilagor.....	39
Appendix .....	40
Intervju av kastellan emeritus & arkeolog Jim Rudolfsson 21/11-2023 .....	40
Intervju av slottschefen Tommy Josefsson 22/11-2023 .....	42

## 1. Inledning

Som barn spenderade jag var sommar hos mina farföräldrar, som bor i Borgholm. För att komma till Borgholm åkte vi över Ölandsbron, några mil söder om staden, och tog de raka landsvägarna norrut. Öland är platt, det är inte mycket att se från fönstret än det sträckta Alvaret<sup>1</sup> och några byar. Men varje gång, precis innan jag kom in i staden, kunde jag se Borgholms slott precis vänster om mig. Byggnaden steg över Alvaret, enorm och ståtlig där den stod. Ifall vi anlände när det var mörkt var den upplyst, som en fyr i havet. Jag kände alltid att slottet var malplacerat, för enorm i jämförelse av allt jag hade sett innan (Fig. 1, 2).



(Fig. 1. Borgholms slott nattetid, från öst, taget av Författaren 27/12-2023)



(Fig. 2. Karta som visar Öland och del av Småland med viktiga orter. Hämtad från OpenStreetMap.org och manipulerad av Författaren 05/01-2024. Röd visar Borgholm, lila visar Köpingsvik och orange visar Kalmar)

<sup>1</sup> ”Alvar” är en typ av vidsträckt, kal mark

Självklart blev jag redan som barn fascinerad av Borgholms slott och var sommar tvingade jag med mina föräldrar på guidade rundvisningar på slottet. För mig har Borgholms slott varit ingången till min kärlek till arkeologi och historia, det finns något betydande i de pampiga och imponerande byggnaderna som har en historia som sträcker sig hundratals år. Sen, när jag kom över det initiala intresset av byggnaden själv, började jag undra varför någon skulle välja att lägga ner så mycket tid, pengar och arbete på att bygga den. Ifall Borgholms slott betyder någonting för mig, som står framför det 800 år efter det byggdes, betydde slottet betydligt mer för de som anlade det och såg det i dess glansdagar. Med dessa funderingar är det naturligt att börja fråga varför Borgholms slott byggdes och vad det betydde för människor.

Denna text skulle inte vara möjlig utan hjälp av min handledare Sara Williamsson, samt expertutlåtanden av kastellan emeritus Jim Rudolfsson och slottschefen Tommy Josefsson.

Jag vill även tacka mina farföräldrar, Ingemar Andersson och Inger Andersson, för deras kontakter, lokalhistoriska kunskap och stöd under min studieresa till Borgholm. Tack även till min syster och mina föräldrar; Moa, Maria och Johan Andersson, som följde med mig slottet om och om igen.

### 1.1. Syfte, frågeställningar & avgränsningar

Denna studie kan berätta mycket om det tidiga Sverige, dess politik och maktskiftet som pågick under tidiga medeltiden i Kalmarsund och Östersjön. Frågeställningen är följande:

Varför byggdes Borgholms slott?

Jag ämnar även att analysera underkategorier av denna fråga. Vem anlade borgen? Vad användes borgen till? Vad betydde borgen för aktörerna i Östersjön?

Denna uppsats ämnar att utreda orsakerna och aktörerna bakom Borgholms slotts tillkomst och om byggnationen initialt började som enbart ett försvarsverk eller betydde någonting mer för aktörer på Öland och runt Östersjön. Uppsatsen kommer att avgränsas till medeltiden, jag kommer inte att analysera slottets tidigmoderna historia. Jag kommer specifikt avgränsa mig till borgens byggnation fram till att borgen kollapsar på slutet av 1400-talet. Byggnationen brukar traditionellt dateras till 1100-talet (Stibéus 2007, s 41-54). Tidigare byggnationer på platsen har även existerat, men de kan inte tydligt påvisas vara befästningar eller en del av det som skulle bli Borgholms slott, därför kommer de analyseras för kontext men uteslutas från frågeställningen.

Denna text är inte en byggnadsarkeologisk studie av Borgholms slott. Detta är en studie gällande borgens syfte och användning och inte om dess byggnadshistorik. Även om delar av texten kommer beröra hur borgen har förändrats genom medeltiden, så är inte detta den centrala studien.

Uppsatsen kommer att analysera tidigare forskning och flera olika perspektiv om varför Borgholms slott byggdes och vilka aktörer som bidrog till byggnationen. En vanlig diskussionspunkt om Borgholms slott är om vikten av den svenska kungamakten i byggnationen.

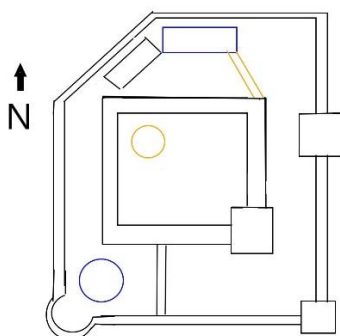
En annan diskussion som förs om Borgholms slott är om varför den byggdes, och hur mycket demonstrativ och försvarsmässig användning den hade. Vissa, liksom historikern Dick Harrison, ansåg att slottet enbart var en försvarsanläggning, medan andra ansåg att det fanns ideologiska och symboliska anledningar för att bygga det (Harrison 2017, s 42) (Hansson 2011, s 17f). Detta sammanfaller oftast med diskussionen om vem som byggde slottet, ifall svenska kungamakten var inblandad brukar åsikten ofta vara att det fanns fler maktdemonstrativa anledningar i byggnationen. Det finns även flertal åsikter om mängden inflytande den svenska kungamakten hade över Öland under tidig medeltid. Jag ämnar att i denna uppsats jämföra vetenskapliga hypoteser om grundandet av Borgholms slott, och diskutera deras trovärdighet. Jag ska även jämföra dem med historiska källor.

## 1.2. Bakgrund

Borgholms slott är belägen på en klippa vid staden Borgholm på Öland. Från Borgholms slott är det enkelt att nå Stockholm via sjövägen och det är även enbart 3 mil till Kalmar (Andersson-Edenberg 2017, s 3-5).

Borgholms slott började som ett försvarstorn, även kallat kärntornet. Borgen expanderades av Magnus Ladulås under 1200-talets slut och får bland annat bostäder och en tydlig användning av den svenska kungamakten (Stibéus 2007, s 40-54).

I likhet med byggnationerna av Tre Kronor och Kalmar slott, som började som enkla försvarstorn och senare blev borgar med stora ringmurar på 1200-talet, är det mycket troligt att svenska kronan var i kontroll av utbyggnaderna av alla tre. Borgholms slott kan vara byggd för att samspela med Kalmar slott. Alltså är det mycket rimligt att Borgholms slott, åtminstone från 1250-talet, var en svensk borg. Det är disputerbart ifall platsen var tydligt befäst innan, förutom existensen av försvarstornet. Ett tecken på tidigare försvarsvärk än 1200-talet är existensen av den gamla borggården och dess märkligt utformade källare, som tydligt inte är utformad efter den byggnaderna från 1200-talet. Alltså kan det ha funnits en äldre liknande byggnad som var mer avancerad än enkla bostäder (Stibéus 2007, s 51-54) (Fig. 3).



(Fig. 3. Ritning av Borgholms slott ca 1300, av Författaren 04/12-2023. Baserad på modellen i Borgholms slotts museum. Orangea visar byggnationer som kan vara äldre än 1200-tal(kärntornet, ringmur 1), blå visar byggnationer från 1200-tal (rundkyrka, bostadshus) och svart är komplex med osäker byggnation. Detta är inte en professionellt utförd ritning och bör enbart ses som referens)

Från 1300-talet är Borgholms slott bosatt av adelsmän och det finns flera hus inom dess murar. Bland annat bor Hertig Valdemar, svenska kungens bror, på slottet under 1300-talet och adelsmannen Ivar Axelsson Tott under 1400-talet. Borgen var även i centrum för flera strider under den sena medeltiden, och mellan 1362-1366 pantsattes hela Öland och borgen till det tyska handelskompaniet Hansan, för att kort senare lämnas tillbaka till svenska kronan. Borgholms slott har även varit centrum för flera stridigheter mellan Danmark och Sverige och var befäst av danska fogdar under en period. Mot slutet av 1400-talet, efter flertal strider, är slottet förstört och övergivet. Det besöktes av Gustav Vasa flera gånger under tidigt 1500-tal, men han intresserade sig inte för att bygga upp slottet igen. Restaurerandet och återupptäckten av slottet utförs senare av både Johan III och Karl X Gustav (Palm 1961, s 7-14) (Fig. 4).

Den troligtvis första skriftliga benämningen av borgen är från Magnus Ladulås, kung av Sverige, som anländer och firar jul på platsen under slutet av 1200-talet. Det är ett kort omnämnande, där han kallar den "Castrum nostrum", alltså "vår borg" (Palm 1961, s 4). Detta är dock en vag omnämning och brevet i fråga finns inte registrerat att läsa.

Första gången Borgholms slott omnämns med säkerhet och via sitt namn<sup>2</sup> är inför hertig Valdemars övertagande av borgen från 1308 (Stibéus 2005, s 19).

Arkeologiska utgrävningar har bevisat att det finns byggnader under det ursprungliga försvarstornet, och det är inte otroligt att det finns en äldre byggnation eller tillochmed en borg under kastalen. Det har funnits många tecken på byggnation ända tillbaka till 500-talet (Stibéus 2005, s 19-23).



(Fig. 4. Modell av Borgholms slott under 1600-tal från syd, taget av Författaren 21/11-2023, Borgholms slotts museum)

---

<sup>2</sup> Ordagrant "castrorum... et Borgholma" (SDHK-nr: 2238, Riksarkivet 2024)

### 1.3. Forskningshistorik

Intresset i den medeltida borgen uppkommer under 1870-talet och akademiker utför ett fåtal undersökningar, men de första arkeologiska utgrävningarna av Borgholms slott sker inte förrän 1920-talet. Rapporterna av utgrävningarna från 1920- och 1930-talet visar på en begränsad kunskap om medeltidsborgen. Forskarna hade föga kunskap om konstruktionerna eller grundandet av medeltidsborgen bortom kastalen. Arkeologerna från tidiga 1900-talet ansåg att resultaten av undersökningarna från 1800-talets inte var korrekta, utan att de var teoretiska rekonstruktioner av medeltidsborgen baserad på opålitliga källor (Lakocinski 1941, s 85-93).

Under utgrävningar 1929 och 1938-39 utforskades den medeltida borgen. Den ursprungliga kastalen grävdes ut 1929, och utgrävningarna på 1930-talet visade de medeltida murarna och vallarna. Intrycket är att utgrävningarna avbröts efter 1939 på grund av andra världskriget och källor från 1961 visar att de inte har återupptagits (Palm 1961, s 4-6).

Den inre borggården och kastalen grävs ut 1929, varav den yttre borggården grävs ut 1938. Alltså var de tidigaste utgrävningarna intresserade i slottets kärna och arbetade sig utåt, varav kastalen var det ursprungliga intresset. Grävningarna leddes av Ernst Areen och Martin Olsson, med det tydliga målet att hitta de äldsta delarna av slottet. En tidig hypotes är att kastalen inte är den äldsta delen, utan att det existerar en äldre borg som de inte fann (Lakocinski 1941, s 91-95).

Under 1960-talet var det fortfarande okänt om vad som har skett under medeltiden på Borgholms slott, forskare hade betydligt bättre kunskap om borgen under tidigmodern tid. De arkeologiska utgrävningar utvärderas som bristande (Borelius 1969, s 29).

Under 1970-talet utfördes fler utgrävningar av Borgholms slott under kastellan emeritus Jim Rudolfsson. 1972 grävs Ivar Axelsson Totts senmedeltida flykttunnel ut,<sup>3</sup> samt under 1974/5 grävdes kyrkan utanför slottet ut (Johansson & Rudolfsson 2018, s 6-102).

Rudolfsson berättar själv att flertalet av dessa utgrävningar kan ha skett mindre noggrant än vad de borde, eftersom Borgholms slott var klassificerat som ett byggnadsminne och inte en fornlämning. Det finns flera fynd från dessa grävningar som bör dateras närmare, samt bör de medeltida byggnadsverken analyseras vidare. Rudolfsson ansåg att svenska kungamakten med säkerhet inte var inkluderad i byggnationen av kärntornet. Hans teori syftar på att Borgholms slott var en lokal byggnation som byggdes för att försvara lokalbefolkningen (Rudolfsson 2023, muntlig uppgift).

2004 grävdes Borgholms slott och dess omgivning ut igen, med fokus på den närliggande kyrkan och att hitta de äldsta spåren av borgen. Arkeologerna fann att det fanns byggnader på platsen i någon form från åtminstone 500-talet (Stibéus 2005, s 19-23). Den moderna synen av grävningarna från det tidiga 1900-tals är att de förstörde stora delar av det stratigrafiska lagret, däribland majoriteten av 1400-talet, och deras resultat är därför inte fullt pålitliga. 2006 skedde även en geofysisk prospektering som mestadels fokuserade på byggnationen utanför slottet (Stibéus 2007, s 4-24).

---

<sup>3</sup>Adelsmannen Ivar Axelsson Tott hade många problem med den svenska adeln, som tas upp senare, och behövde hastigt fly borgen när de kom för att gripa honom. Detta sågs som en saga fram till det bevisades av finnandet av flykttunneln.



Arkeologen Magnus Stibéus, som ses ovan har deltagit i flera utgrävningar av platsen, fokuserade sin forskning på den större utbyggnationen av slottet med tillhörande ort och kyrka. Han ansåg att Borgholms slott och tillhörande ort troligtvis byggdes för att skydda och kanske senare ersätta orten Köpingsvik, även kallad Köpinge, och att platsen var en aktiv boplats innan borgen byggdes. Han drog flera paralleller mellan byggnationen av Borgholm, Kalmar och Tre kronor (Stibéus 2007, s 14-55).

Generellt finns det få äldre åsikter om byggnationen av Borgholms slott eftersom forskare inte visste mycket om medeltidsborgen. Dessa debatter om uppkomsten är ett nyare fenomen eftersom, som skrivet ovan, de oftast inte visste mycket om borgen som fanns under Johan III och Karl X Gustavs slott.

#### 1.4. Teoretiskt perspektiv & begrepp

I Martin Hanssons avhandling "Huvudgårdar och herravälden" från 2001 diskuterade han hur det spatiala landskapet och dess adliga byggnationer reflekterar aktörskapet i medeltidens elit. Byggnationer, särskilt de av makten, är byggda för reflektera intentionen av eliten, och även de sociala förhållandena runt byggnaden. Hansson använde sig av begreppet "aktör" och "makt", begrepp som även denna text kommer att bruka. Han identifierade att byggnader särskilt kräver intention för att byggas (Hansson 2001, s 22f).

I Matthew Johnsons bok "Behind the castle gate- From Medieval to Renaissance" från 2002 skrev han att slott aldrig har en enda betydelse. Slott har alltid flertal praktiska och symboliska betydelser. Slotts funktion och symbolik förändras även med tid och vem ägaren är. Nya ägare påverkar vad slottet betyder och används till, och att statiskt diskuterar ett slott betydelse är inte en funktionell analys. Slott bör även tolkas ihop med sin omgivning och det religiösa och ideologiska landskapet som det tillhör. Slotts betydelse och funktion påverkas även av maktens agens och vad den, som han kallar det, "levda upplevelsen" av platsen. Alltså, akademiker kan påstå att ett slott byggdes för en viss funktion, och ha rätt, men det är mer korrekt att uppmärksamma vad slottet organiskt var i sin kontext, samhälle och för personerna som upplevde det (Johnson 2002, s 3).

Denna teoretiska vinkel ska jag använda genom att lägga fokus på vilken aktör som var bakom Borgholms slott, för att kunna svara på varför och till vilken användning Borgholms slott byggdes. Denna text uppmärksammar att den som låg bakom byggnationen påverkade och styrde vad betydelsen av borgen var, men även att det ändrades när en ny aktör tog över. Jag kan tydligt besvara exempelvis vad betydelsen och användningen av Borgholms slott var under 1500- och 1600-talet, men det är varken samma användning eller aktör som närvarade under borgens byggnation. Det är även på grund av detta som jag kommer att uppmärksamma landskapets kontext och analysera varför en borg som denna skulle vara byggd just på denna plats på Öland. Den sista frågan handlar även om betydelsen, ideologiskt och maktmässigt, som Borgholms slott höll. Detta är viktigt, som Johnson skrev, eftersom upplevelsen av ett slott påverkar hur människor använder det och vice versa.

Johnson ansåg även att en aktör både medvetet och omedvetet kan använda ett slott för att uttrycka sin identitet. Detta är dock en komplex tolkning som oftast syftar på slott och residens (Johnson 2002, s 3).

Därför, även om detta definitivt är relevant eftersom det är möjligt att använda detta för att hitta aktören genom att studera ideologin bakom Borgholms slotts byggnation, är det även något som inte bör användas för frikostigt då det både skulle ta mycket utrymme. Samt, Borgholms slott var troligtvis inte var byggd för att vara någons residens.

Jag ska även definiera ett antal begrepp som kommer att användas i denna text. Begreppen har nämnts ovan, men den exakta definitionen ska ske efter Nationalencyklopedins tolkning.

”Makt” definieras som att ha kontroll över handlandet av en annan eller andra personer. Detta kan ske direkt eller indirekt, och den med makt kan få andra personer att göra något de inte vill (Korpi, Nationalencyklopedin 2023). ”Aktör” identifieras som någon som handlar eller verkställer någonting (Nationalencyklopedin 2023) och ”agens” är när någon driver en handling eller gör att något sker (Nationalencyklopedin 2023).

Begreppen ovan lik ”makt”, ”agens” och ”aktör” syftar alla på intention och kontroll över handlingar. Utgångspunkten med denna text, utifrån dessa definitioner samt teorin runt dem som bidras av Johnson 2002 och Hansson 2001 är att Borgholms slott byggdes med en intention, av en individ eller individer med betydande makt, och ska således symbolisera och betyda någonting för både eliten och den allmänna befolkningen. Utgångspunkten är att en byggnation likt Borgholms slott kräver intention för att byggas, och även ifall det är medvetet eller omedvetet så har aktören bakom byggnationen en maktställning och har en social betydelse till grundandet av byggnationen.

Jag kommer även använda begreppen ”borg” och ”slott” rikligt. ”Slott” identifieras som en representativ byggnad ägd utav kungen eller staten som kan vara befäst (Nationalencyklopedin 2023). ”Borg” identifieras som en befäst byggnad (Törnquist, Nationalencyklopedin 2023). Skillnaden i min definition är därför att ”slott” används för att reflektera över de mer representativa aspekterna av byggnaden, samt när adel och kungligheter bor på platsen. Användandet av ”borg” syftar på försvarsverket. Noterbart är dock att namnet ”Borgholms slott” är just namnet, och reflekterar inte min definition av dess funktion eller status. Jag kommer även använda ”kastal”, ”försvarstorn” och ”kärntorn” som synonymer när jag talar om Borgholms slott, vilket syftar på det ursprungliga tornet på platsen.

Jag vill även notera att texten aldrig kommer att nämna ett årtal som skedde innan vår tideräkning. Alltså kommer varken f.Kr., e.Kr., f.v.t. eller e.v.t. att användas. Årtalen som skrivs ut är alltid e.v.t.

## 1.5. Metod & material

I denna text används historiska källor samt arkeologiska rapporter om Borgholms slott och dess omgivning. Litteratur om Sveriges och Östersjöns politiska historia har tillämpats, samt historiska källor som beskriver kontexten runt Borgholms slott. Jag har även besökt slottet, detta tillför fotografiska källor samt bidrar till analysen. Intentionen har varit att använda så primära källor som möjligt. Historiska kartor och brev har analyserats för trovärdiga tolkningar av vad inställningen och kontexten till borgen var. Flertal arkeologiska texter är äldre eftersom många utgrävningar pågick under det tidiga 1900-talet. De bredare historiska texterna är antingen moderna och uppdaterade, eller så primära som möjligt.

Uppsatsen inkluderar även muntliga intervjuer av kastellan emeritus Jim Rudolfsson, vars expertis i platsen grundas av hans livsarbete som dess förvaltare samt flertal arkeologiska utgrävningar han har deltagit i. Jag har även intervjuat Tommy Josefsson, den nuvarande chefen för Borgholms slott. Dessa intervjuer kommer bidra med utgrävningshistorik och åsikter. Frågorna till intervjun skapas utifrån behovet av uppsatsen, personens expertområden och spontant vid intervju. Samtalen är utskrivna i appendix.

Metoden är att analysera flera olika vinklar och teorier för byggandet av Borgholms slott. Jag har valt att studera tre lager av historia för att ge kontext för byggnaden i fråga. Först ska borgen själv analyseras för att ge grundläggande information, sedan Ölands relation till sin omgivning och till borgen, och sist den historiska kontexten till politiken i Östersjön. Detta skapar en hermeneutisk spiral och intentionen är att få kontext över aktörer och händelser som påverkade Borgholms slotts byggnation.

### 1.7. Källkritik

Rimlig källkritik är att en stor del av min litteratur är ifrån tidig och mitten av 1900-talet, och kan därför anses som föråldrade. Däremot reflekterar texterna inställningen och forskningen som utfördes. Det kan även tänkas att den historiska uppfattningen av slottet inte har förändrats särskilt med tiden, utan bara de arkeologiska detaljerna.

Dessa äldre texter inkluderar Palm 1961 och Lakocinski 1941, båda presenteras som allmänna historiska texter över Borgholms slott och är baserade på de tidiga utgrävningarna från början av 1900-talet och slutet av 1800-talet. Även om dessa texter inte är rimliga representationer för den arkeologiska processen idag, är informationen oftast trovärdig vid jämförelse av dagens kunskap. Även texten av Andersson-Edenberg från 2017 är baserad på äldre utgrävningar.

En annan kritik som existerar till min litteratur är att flertalet är lokalpatriotiska och ämnar att beskriva Borgholms och Ölands betydelse. Därför kan det överdrivas vilken innebörd Öland hade för Sverige under denna tid. Detta ska vägas upp med flertal mer objektiva texter som berättar om de större dragen av Sveriges historia. Men de flesta texter om Ölands historia är skrivna av lokala entusiaster. Texter likt Johansson & Rudolfsson 2018 och Vikstrand 2022 tenderar att ponera för mycket om borgens och Ölands mytiska historia och drar generella slutsatser.

Texterna om Sverige, Hansan och medeltida historia är svåra att lita på som källor för Ölands historia, då de knappt nämner ön. Litteratur likt Harrison 2011 och 2017, Eriksson 2021 och Kumlien 1943 är övergripande texter om större forskningsfrågor och att tillämpa detta på Öland och Borgholms slott kan kräva att flertal gissningar sker.

De muntliga uppgifterna ska ses som sekundära och stödjande, eller enbart som åsikter. Personerna som gav de muntliga uppgifterna är mycket trovärdiga källor, men i enhet med akademisk tydlighet bör de inte ses som objektiva.

## 2. Analys & resultat

### 2.1. Borgholms slott

I denna del av analysen ska arkeologiska och historiska källor som behandlar det medeltida Borgholms slott och dess byggnation studeras, för att försöka se vilken information som redan existerar och finna vilken kunskap som behövs. Detta delkapitel kommer beskriva olika hypoteser om borgens byggnation och utvärdera deras trovärdighet. Detta kommer leda till en grundnivå av kunskap som kan utvecklas med mer kontext genom den hermeneutiska metoden i senare delkapitel.

”Det är, menar jag, orealistiskt att föreställa sig något annat än ett grundläggande försvarsbehov bakom tornen”. Så skrev Harrison om försvarstornen som byggdes i Borgholm och Kalmar under tidig medeltid (Harrison 2017, s 42).

Med dessa ord är byggnationen av Borgholms slott enkel att analysera, den byggdes för att vara en försvarsanläggning tillsammans med Kalmar slott. Men även om likheterna är betydande, och kommer att analyseras i en senare del av texten, så bör Borgholms slotts placering, historia och relation med den svenska kronan analyseras vidare, då dessa utmärker sig som mer komplicerade. Det är dock nödvändigt att uppmärksamma att Harrison kan ha rätt i att borgen huvudsakligen byggdes som ett försvarsverk. Men det kan även finnas en ideologisk betydelse i dess byggnation. Eller, om Borgholms slott byggdes utan en tydlig maktdemonstration, så är det otroligt att det inte skapades med tiden.

Johnson antydde att betydelsen av ett slott förändras, vilket gör det möjligt att både hålla med Harrisons påstående men ändå utveckla betydelsen av Borgholms slott. Johnson menade att slotts betydelse är komplexa och bör både tolkas genom upplevelsen och aktörerna bakom, vilket kommande analys förmedlar (Johnson 2002, s 3).

Under 1100- och 1200-talet byggs fler kastaler i sydöstra Sverige i samma stil som Borgholms slott. Exempelvis var Stensö borg mycket lik Borgholms slott med en kastal, skyddsmurar och en placering på en klippkant (Harrison 2017, s 40-42).

Borgholms slott var svår att attackera från kusten på grund av dess placering vid en klippkant. Borgen hade därför majoriteten av sina befästningsverk mot öst (Johansson & Rudolfsson 2018, s 4). Rudolfsson ansåg att vikten av östlig befästning av Borgholms slott endast var på grund av det naturliga skyddet klippkanten på den västra sidan gav och inte för att det fanns en speciell anledning för att känna hot mot öst (Rudolfsson 2023, muntlig uppgift). Det finns inga dokumenterade fall av revolter från ölänningarna, men de östliga befästningsverken kan ha haft funktionen av en visuell påminnelse om vem som hade makten över Kalmarsund när kronan definitivt tog över.

Det första som byggdes utav Borgholms slott var det som kallas ”kärntornet”, ett försvarstorn som oftast dateras till slutet av 1100-talet. Stibéus skrev att det dock inte finns några egentliga bevis för att tornet är byggt på 1100-talet, utan att det är ett antagande som gjordes under de första utgrävningarna 1929 i ett försök att hitta en kontakt mellan Tre kronor i Stockholm, som forskare då trodde var från 1100-talet, och den liknande byggnationen av Borgholms slott. Det finns dock inga egentliga daterande föremål från försvarstornet och det kan inte utföras en säker datering (Stibéus 2007, s 41-54). Det existerar en brunn på slottsområdet som var grävd på 1200-talet (Johansson & Rudolfsson 2018, s 5-102). Denna brunn antas tillhöra

samma byggnadsskede som kärntornet (Lovén 1996, s 77). Ifall detta är sant så skulle kärntornet enkelt kunna dateras till 1200-talet istället för det ofta antagna 1100-talet (Fig. 5).

Rudolfsson ansåg att det ursprungliga kärntornet på Borgholms slott var en lokal byggnation för att skydda den inhemska befolkningens hamn. Han pekade även ut äldre försvarsmurar som kan ha byggts under samma tid som försvarstornet, vilket han hänför till som ”ringmur 1” (Rudolfsson 2023, muntlig uppgift). Det finns dock ingen egentlig datering på denna mur (Fig. 6).



(Fig. 5. Grunden av kärntornet, taget från nordöst av Författaren 21/11-23)



(Fig. 6. ”Ringmur 1”, den möjligt ursprungliga medeltidsmuren som idag går under ”Kungshuset”, taget av Författaren från sydöst, 21/11-2023)

Men för att vidare veta vilka aktörer som kan ha varit inblandade i byggnationen av Borgholms slott, och med detta varför de byggde borgen, bör de första säkra aktörerna hittas.

Den första tydliga makten på platsen är kung Magnus Ladulås av Sverige på slutet av 1200-talet. Magnus Ladulås inkrävde skatt från Öland via en okänd borg, vilket Harrison ansåg kan ha varit Borgholms slott (Harrison 2011, s 195).

Borgen byggs ut av Magnus Ladulås under 1200-talets slut, vilket visar att han var där. Stora mängder svenska pengar från 1200-talet återfinns på platsen. Av utbyggnationerna från det sena 1200-talet påvisas det att det så kallade "Kungshuset", som visas nedan, byggs (Stibéus 2007, s 40-42) (Fig. 7, 8, 9). Detta påvisar att borgen blev svensk, och fick en funktion av den svenska kronan. Den blev intressant för svenska kungar. Dock berättar det föga om varför och av vem borgen ursprungligen byggdes. Det är tydligt att Magnus Ladulås endast expanderade och använde vad som redan fanns.



(Fig. 7. Modell av Borgholms slott ca 1300, från öst, taget av Författaren 21/11-2023, Borgholms slotts museum)



(Fig. 8. Kungshuset från nordöst, taget 21/11-2023 av Författaren)



(Fig. 9. Kungshuset från sydväst, taget 21/11-2023 av Författaren)

Byggnationen av Borgholms slott skulle även kunna analyseras via byggnationerna som omringar försvarsverket.

Moderna grävningar visar att det fanns flertal bostadshus precis utanför Borgholms slott från 1100-talet och framåt. Det finns även ett äldre lager av bostäder från järnåldern. Bland fynden

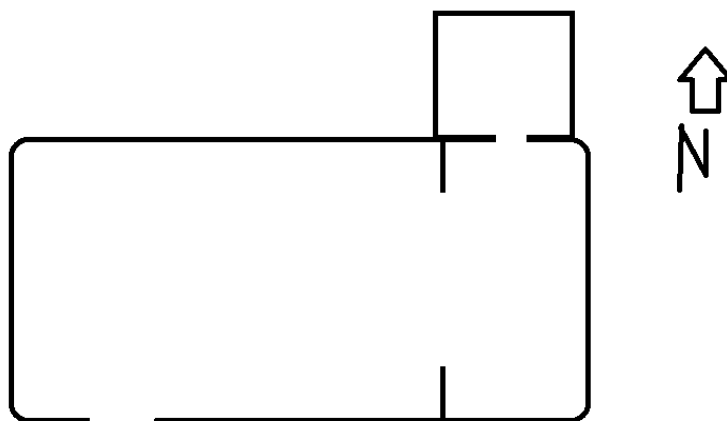
i de medeltida bostäderna återfinns Östersjökeramik, stora mängder vapen och typisk keramik från Kalmar. Fynd som visar på internationella handelskontakter påträffas från 1250-talet. Bland fynden återfinns romerska mynt från kejsare Claudius och Trajanus tid<sup>4</sup> (Stibéus 2007, s 14-96).

Närvaron av dessa guldmynt påvisar en närvaro av en makt, och särskilt då en handelsmakt, som var lokal till inte bara Öland men området runt Borgholms slott. Detta visar bland annat att det fanns motiv, agens och ekonomi nog att vilja ha en borg på platsen redan under romersk järnålder, och att skydda handeln och rikedomen i området kan vara en pågående motivation under senare tider.

Den lilla aktivitet som kan finnas i området under vikingatiden verkar fokusera på smide. Från 1200- och 1300-talet påvisas flertal tecken på urbanisering runt borgen. Denna ort kan ha skapats genom influens från den svenska kronan eller det tyska handelskompaniet Hansan. Hansan blev aktiv i platsen under senare medeltid, vilket visar att de kan ha varit delaktiga i ortens bildande (Stibéus 2007, s 14-96).

Det kommer att analyseras vidare i texten vilka makter som skulle kunna varit involverade i Borgholms slott och dess tillhörande byggnation, varav Hansan är en av de diskuterade aktörerna.

Under grävningarna 1974-5 grävdes det ut en kyrka utanför Borgholms slott från 1100-talet. (Johansson & Rudolfsson 2018, s 102) Kyrkan, oftast hänförd till i historiska källor som ”Borgs kyrka”, är benämnd första gången 1320 som att tillhöra Ölands minsta socken. Den var även kraftigt ombyggd under denna tid (Stibéus 2007, s 11f) (Fig. 10).



(Fig. 10. Skiss av Borgs kyrka, av Författaren 14/12-2023. Baserad på ruinerna, men inte en korrekt skiss, bör endast användas som referens)

Det noterades även under utgrävningen 1973 att det finns en separat rund kyrka med begravingar på slottsområdet som, enligt Lundh, kan vara från 1200-talet. Troligen revs den

---

<sup>4</sup> Claudius regeringstid 41-54 och Trajanus 98-117



av Johan III på 1500-talet. Kyrkan är inte noterad i några skriftliga källor eller kyrkliga arkiv, vilket kan bevisa att den var privat (Lundh 2014, s 222). Rundkyrkan ska dock daterats till 1300-talet enligt Stibéus. Men han pekade ut att typologiskt uppkommer runda slottskyrkor under 1100-tal eller 1200-tal och att denna datering då är påfallande sen (Stibéus 2007, s 53). Kyrkan är mycket lik runda slottskyrkor från den danska Söborg och Helsingborg, båda byggda i enhet med en borg i samma runda stil under 1200-talet. I senare kyrkliga dokument från ca 1500-talet, noteras det att kyrkan kan ha varit privatägd då det inte finns en registrerad präst för kyrkan (Lundh 2014, s 222).

Alltså oberoende av hur de första försvarsanläggningarna dateras är det tydligt att det fanns en aktiv bebyggelse i området runt Borgholms slott innan 1200-talet, och möjligtvis en betydande kyrklig närvaro sedan 1100-talet.

Det kan även ha funnits en betydande storgård i närheten av Borgholms slott under medeltiden. Gustav Vasa, vid sitt besök på Öland under det tidiga 1500-talet, spenderade natten i vad som idag kallas för "Vasahuset", en storgård som är belägen precis öster om borgen (Palm 1961, s 8f). Byggnaden är grundat i en medeltida storgård (Johansson & Rudolfsson 2018, s 62) (Fig. 11).



(Fig. 11. "Vasahuset", från sydväst av Författaren, 24/11-2023)

Alltså, är det tydligt att det finns en aktiv ort med kyrkor och möjliga storgårdar från medeltiden runt Borgholms slott. Det påvisar att platsen har varit aktiv och betydande under medeltiden, och möjligtvis ända från 1100-tal. Borgen själv är dock otydlig i sitt grundande och får endast uppmärksamhet i slutet av 1200-talet. Byggnation på platsen påvisar att det fanns ett försvarsverk innan de skriftliga källorna visar att den svenska kronan tydligt blev

involverad. Men för att kunna vidare diskutera vem, varför och när Borgholms slott faktiskt byggdes, behövs en djupare analys av borgens omgivning under denna tid.

## 2.2. Öland

I denna del av analysen ska historiska källor som beskriver Öland under tidig medeltid analyseras. Delkapitlet ska titta på området runt Borgholms slott, dess historia och betydelse under tiden då de första byggnationerna av kärntornet bör ha utförts. Ölands relation med sin omgivning, historia och dess aktörer kommer även analyseras för att tolka varför en borg behövdes under denna tid och vem som skulle kunna influera en sådan byggnation.

### 2.2.1. Borgholms slott & Öland

Först ska Borgholms slott placeras i sin kontext i landskapet och relationen den kan ha haft med de betydande platser som omringade det. Borgen ska även placeras i dess historiska kontext.

Enligt Palm är Borgholms slotts placering och design, precis vid en klippa, mycket påminnande om den öländska järnåldersborgen Bårby, vilket via alla tolkningar hade funktion som ett försvarsverk mot Kalmarsund (Palm 1961, s 4).

Denna jämförelse stöds av moderna undersökningar av borgen. Under utgrävningar från 2004 hittades flertal byggnader under slottet från 500-talet, vilket kan vara tecken på ett tidigare försvarsverk. Rudolfsson ansåg även att det bör ha funnits en vikingatida försvarsanläggning på platsen för att skydda hamnen Köpingsvik, som diskuteras nedan. Det finns egentligen inga belägg för att tornet byggdes på 1100-talet (Johansson & Rudolfsson 2018, s 4-64). En annan tolkning av byggnaderna från 500-talet är att det var en mindre fortifierad by, likt de samtida borgarna på Öland. Precis som de andra fornborgarna på Öland kan Borgholms slott återanvänts igen under tidig medeltid (Stibéus 2005, s 21-23).

Öland var ett av de rikaste landskapen i dagens Sverige under vikingatiden. Det har hittats enorma mängder rika gravgåvor från denna tid på ön (Stenberger 1933, s 79). Detta ger alltså tillfälle för lokalt aktörskap under tidig medeltid. Alltså skulle Borgholms slott endast kunna vara en lokal fortsättning på en redan existerande borg från järnålder.

En annan öländsk järnåldersborg som återanvändes under tidig medeltid var Eketorps borg, som på 1100-talet fortifierades i liknande stil. Eketorp var en plats för handel och försvar. Eketorps borg slutar även användas under ungefär samma tid som svenska kronan bygger ut Borgholms slott (Stibéus 2007, s 53-104).

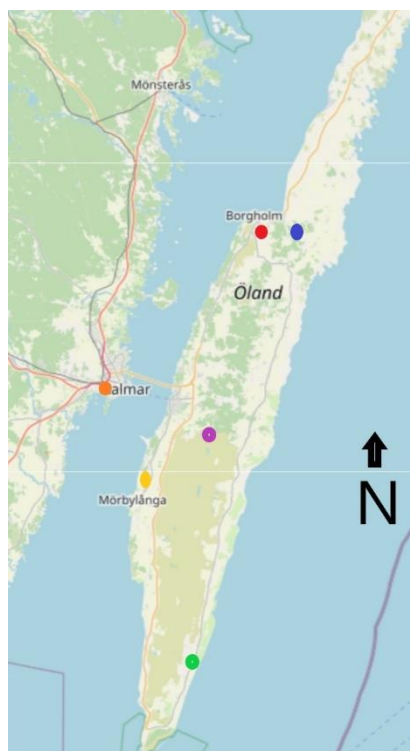
Fornborgen Gråborg var, likt Eketorp, troligen återanvänd som en garnison och handelsplats under sen vikingatid till cirka 1200-talet. Handeln bestod troligtvis utav järn och fisk, och mycket tyder på att det utförde utländsk handel (Rosén 2005, s 17f).

Alltså restes borgar runt Öland under sen vikingatid för både försvar och handel, och slutar konsekvent användas mot 1200-talet när svenska kronans närvaro, samt Borgholms slott, förstärks. Detta kan peka på ett lokalt intresse av att bygga försvarsanläggningar, som

samtidigt var starkt kopplat till handel, som sedan ersattes av det starkare Borgholms slott. Borgholms slott självt kunde därför vara en av dessa borgar, som helt enkelt ersatte sig själv.

Precis öster om Borgholm på centrala Öland ligger Skedemosse och Sörby bygden. Platsen har blivit centrum för spekulationer om en enorm fornborg från järnåldern och folkvandringstiden. Skedemosse var en centralort under järnåldern, särskilt i de religiösa aspekterna då många offer skedde på platsen däribland av vapen, guld och hästar. Sörby och Skedemosse anses ha varit så betydande att omringande orter troligtvis svarade till Skedemosse för sina religiösa behov (Erlandsson 2010, s 30-56) (Fig. 12).

Alltså, om Borgholms slott bara var en fortsättning på en existerande järnåldersborg, då stämmer dess medeltida användning med hur andra järnålderborgar återanvändes. Samt så skulle den hypotetiska borgen haft nära relationer med betydande religiösa platser likt Skedemosse och Sörby.



(Fig. 12. Karta som visar Öland och del av Småland med ungefärlig placering av borgar. Hämtad från OpenStreetMap.org och manipulerad av Författaren 05/01-2024. Orange visar Kalmar slott, röd Borgholms slott, blå Sörby och Skedemosse, lila Gråborg, grön Eketorp och gul Bårby)

En annan anledning för Borgholms slotts byggnation kan även vara dess placering vid Kalmarsund och relation med närliggande hamnar och handelsplatser.

Köpingsvik, vilket ligger några kilometer norr om Borgholm, var en vikingatida hamn som blev övergiven under 1100-talet. Enligt Harrison skedde detta på grund av dess långrunda strand, som inte längre fungerade ihop med de djupare liggande koggarna som Hansan

populariserat. Enligt Harrison kan Borgholms slott ursprungligen ha byggts för att skydda Köpingsvik (Harrison 2011, s 195) (Fig. 13).



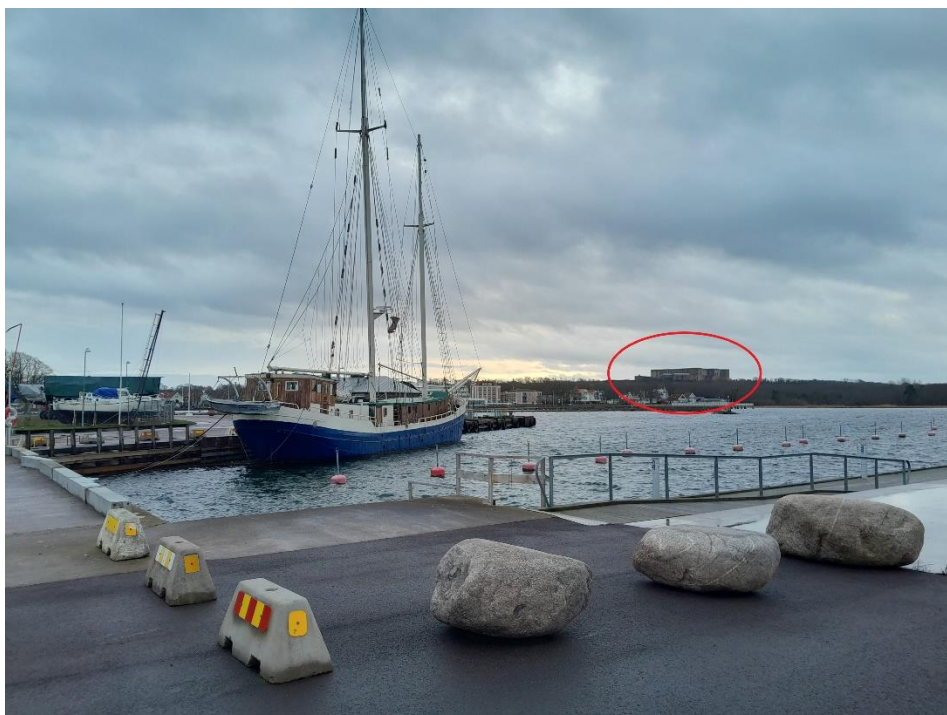
(Fig. 13. Borgholms slott från Köpingsvik, tagen från norr. Röd ring visar borgen. Tagen och manipulerad av Författaren 27/12-2023)

Köpingsvik var troligtvis en centralort på Öland, samt ett centrum för rättskipning under 1000- och 1100-tal. Det fanns en kyrka från 1100-talet i Köpingsvik som är betydligt större än andra kyrkor i området och kan ha fungerat som en lokal domkyrka (Nilsson 1980, s 52). Köpingsvik har arkeologiska bevis för att ha haft mycket långväga handel, bland annat har det funnits artefakter gjorda av slaver och perser. Hamnen var troligtvis betydande under vikingatid eftersom stranden var långgrund, vilket var mycket passande för vikingatida båtar (Boström 1977, s 9).

Enligt Stibéus kunde Borgholms slott mycket väl blivit mer betydande när Köpingsvik föll, och dess ursprungliga funktion kunde ha varit som ett försvarstorn till handelsplatsen. När Köpingsvik blev mindre viktigt, fick Borgholms slott byta funktion (Stibéus 2007, s 55).

I ett brev från 1508 mellan vad som kan tänkas vara ung lågadel, eftersom en i brevet hänförs till som ”junkar”, debatteras handeln i Köpingsvik. De är missnöjda över den fria handeln från hamnen, men påstår att en svensk biskop och en adelsman hade kommit överens med den danska kungen att hålla handelsvägarna öppna, särskilt för att få tillgång till Kalmar (SDHK-nr: 36187, Riksarkivet 2023). Detta är betydligt senare historia om Öland än vad som ska fokuseras på, men det är relevant att se hur relationen mellan dessa handelsvägar var, inte bara lokalt mellan Borgholm och Kalmar, men även mellan Danmark och Sverige. Öländsk handel var viktig för alla parter.

Borgehamn är namnet på den medeltida hamnen som ligger där staden Borgholm ligger idag (Areen 1924, s 38). Staden Borgholm är grundad i Borgehamn, som var den föregående orten innan Borgholm byggdes. Borgehamn ort och Borgholm stad är alltså två olika företeelser, då Borgholm stad specifikt grundades 1816 med kontakt till slottet. Staden är direkt döpt efter slottet, medan Borgehamn var sin egen hamn och ort. Borgehamn var en bra ort för dess naturliga hamn och centrala läge på ön (Areen 1924, s 38) (Fig. 14, 15, 16).



(Fig. 14. Borgholms slott från Borgholms hamn, som en gång var Borgehamn, taget från norr.  
Röd ring visar slottet. Tagen och manipulerad av Författaren 27/12-2023)



(Fig. 15. Karta från 1600-tal som visar Borgholms slott (röd pil) och Köpingsvik (blå pil).  
Lantmäteriet, G8. Hämtad 28/11-2023. Manipulerad av Författaren 05/01-2024)



(Fig.16. Karta 1600-talet, Borgholms slott (röd pil), Borgehamn (grön pil) och Köpings kyrka (blå pil). Lantmäteriet, G20. Hämtat 28/11-2023. Manipulerad av Författaren 05/01-2024)

Alltså är Borgholms slott placerad på en betydande plats för både en järnåldersborg och som en utkik och försvar till handelsplatser och hamnar, troligtvis då Borgehamn. Placeringen i tid med andra järnåldersborgars återanvändning och förflyttningen av handelsplatsen stämmer bra överens med när Borgholms slott byggdes och kan peka ut varför en potentiell järnåldersborg på platsen kan ha återanvänts under just denna tid.

### 2.2.2. Sverige & Öland

Eftersom Borgholms slott troligtvis kontrolleras av den svenska kronan från slutet av 1200-talet ska den tidigare relationen mellan svenska kungamakten och Öland studeras i denna del av texten.

Enligt Lundh fanns det spår av kristendomen på Öland redan under 1000-talet, med flertal enkla träkyrkor. Men det statliga kristnandet och byggnationen av större kyrkor i sten skedde inte förrän 1100-talet. I den kyrkliga texten Florensdokumentet noteras det att Ölands kyrkor ägs av Linköpings biskopssäte, och att Lunds domkyrka var involverade i att bygga om alla kyrkor på ön. Öland benämns första gången som ett eget prosteri 1271. Mellan 1170-1240 ligger Sverige i konflikt med Baltikum och Finland, vilket kan ha bidragit till att majoriteten av Ölands kyrkor byggs om till försvarskyrkor under samma tid (Lundh 2014, s 7f).

Florensdokumentet, även kallad Florenslängden, är en text skriven 1120 i Italien. Bland annat listar texten alla biskopssäten i Skandinavien och Sveriges landskap. Florenslängden kan vara baserad på en liknande text som skrevs i Lund 1103. Vissa biskopssäten som är dokumenterade att finnas innan 1120 räknas inte med i Florenslängden, därför är det troligt att den är baserad på en äldre skrift. Öland är inte bland de uppräknade landskapen, men en tolkning påstår att Småland kan vara en av de uppräknade. Generellt bör Florenslängden kritiseras då det finns flera felaktigheter och tvivelaktiga källor, och vissa av namnen på orter och landskap är diskutabelt översatta (Lovén 2020, s 3-13).

Lundh påvisade att Sverige definitivt hade agensen på Öland och var då de som byggde om kyrkorna till försvarskyrkor. Detta kan möjligtvis vara sant, men det ignorerar även lokal agens eller andra aktörer. Det kan ha funnits en allmän vilja att försvara sig mot oroligheter på Östersjön, vilket kan ha bidragit till byggnationen av försvarskyrkorna. Men ifall kyrkorna byggdes om av svenska aktörer, vilket det egentligen finns föga bevis för, påvisar det egentligen bara ”svenska” kyrkans närvaro på ön. Särskilt eftersom, som diskuteras nedan i texten, dessa konflikter på Östersjön ofta var religiösa.<sup>5</sup>

Adam av Bremen nämnde i sina texter från 1070 att det satt en biskop på Birka som styrde över de ”baltiska öarna”. Denna källa bör dock ifrågasättas (Lovén 2020, s 11). Detta visar dock ett visst kyrkligt intresse i de ”baltiska öarna” tidigt, även om det inte kan bevisas vad detta innebär. Det är svårt att säga att ”de baltiska öarna” syftar på Öland med flera, eller faktiskt Baltikum. Men det visar att fokus fanns åt öst.

Alltså fanns ett ökat intresse av svenska kyrkan att etablera sin makt på Öland under samma tid som Borgholms kärntorn byggs.

Den första tydliga svenska närvaron kommer i form av jarl Birger Brosa, en betydande svensk adelsman från 1100-talet. Han ägde mark på Öland precis vid Eketorps borg, var delaktig i striderna på Östersjön och förhandlade handelsavtal med Hansan (Harrison 2017, s 66).

Josefsson ansåg att Brosas närvaro på Öland visar viss närvaro av svensk makt under 1100-talet. Han ansåg att detta kan tolkas som att svenska kungamakten var närvarande och byggde kastalen i Borgholm (Josefsson 2023, muntlig uppgift).

Birger Brosas närvaro visar att det fanns svenskt aktörskap på Öland under 1100-talet. Att han noterbart ägde mark vid Eketorp, som är på den östra sidan Öland, stödjer dock inte att svenska kungamakten nödvändigtvis kontrollerade marken runt Borgholm. Brosas närvaro bevisar alltså inte att den svenska kungamakten var involverade och hade aktörskap runt Borgholm, men det visar aktörskap på Öland och att de potentiellt hade influens över byggnationen av Borgholms slott.

Vid studien av öländska ortnamn ansåg Vikstrand att det fanns flera kulturella influenser på ön, varav exempelvis orter som Kårehamn kan visa baltiskt påbrå. Han drar därmed parallellen mellan flertal östergötiska ortnamn och ortnamn på Öland, däribland namnet Köping. Alltså, ansåg Vikstrand, var östgötar tidigt på Öland och influerade platsen, särskilt den kungliga Sverkersläkten. Vikstrand påvisade även ett brev från 1178 av påven som skriver att biskopen av Linköping ska få beskydd i att äga gods på Öland. Han påvisade även existensen av Sveabod på nordöstra Öland, ett residens som tillhörde nämnda Birger Brosa och senare Sverkerna. Vikstrand påpekade även på namnet själv, ”Sveabod”, som kan tolkas som ”Svearnas bod”<sup>6</sup> (Vikstrand 2022, s 96-104).

Då existensen av Sveabod kan påvisa en äldre tradition av östgötskt, och därför ”svenskt”, närvaro kan det egentligen inte bevisa närvaro till tidigare än Birger Brosa, vilket fortfarande daterar adlig och kunglig svensk närvaro till sena 1100-talet. Att uttrycka att exempelvis namnet ”Köping” har språkliga paralleller med ortnamn i Östergötland kan ses som långsökt

---

<sup>5</sup> Diskuteras i 2.3.2

<sup>6</sup> ”Svear” kallades de som bodde i öst och mitten av dagens Sverige, deras kungar kom generellt från ”Sverkersläkten”

då ortnamnet troligtvis endast syftar på ordet ”köpa” och föga mer. Ortnamnet kan troligtvis bara betyda att handel pågick på platsen.

Påvebrevet från 1178 kan påvisa att svenska biskopen hade kontroll över marken på Öland, men det kan även tvärtom visa att han inte hade bra kontroll och därför behövde ett beskyddande brev från påven.

Enligt Hansson ökade den svenska kronans intresse i att kontrollera territorium under medeltidens början. Hansson ansåg att Borgholms slott kan ha varit en av borgarna som byggdes för att bevaka de nya territorierna i Sverige, så att kungens och hans män kunde behålla makten (Hansson 2011, s 17f).

I Florensdokumentet från 1120 betecknas marken Sverige äger och Öland räknas inte med (Johansson & Rudolfsson 2018, s 61).

Dock, även ifall Florensdokumentet skulle vara en trolig källa är den för gammal för att kunna berätta om kontexten till Borgholms slotts byggnation. Kastalen byggdes troligtvis tidigast på sent 1100-tal och det är inte korrekt att anta att relationen mellan Öland och den svenska kronan förblir oförändrat mellan 1120 och slutet av 1100-talet. Kastalen kan även ha byggts under tidiga 1200-talet.

Alltså hade svenska kungamakten inflytande över Öland från åtminstone 1100-talet, men det går inte att bevisa en tydlig agens förrän Magnus Ladulås. Alltså kan det inte bevisas att Borgholms slott var byggd utav svenska kronan. Det kan ha funnits inflytande, men mer kan inte bevisas. Det finns likvärdigt med bevis för lokala mönster av att bygga försvarsborgar.

Enligt Harrison är det troligt att Öland kontrollerades av lokal auktoritet tills 1200-talet. Ölänningarna kan ha fått influenser från den svenska kronan, samt andra makter, men ön var inte fullt under svenska kungamaktens kontroll under 1100-talet. Troligtvis fanns det en viss konkurrens mellan den självstyrande befolkningen och svenska krona. Öland hade ingen rätt till egna lagar, rösträtt till kungavalet eller representation från Eriksgatan<sup>7</sup> förrän 1300-talet (Harrison 2017, s 11-62).

Ett brev utfärdat i Borgholm 1285 från den svenska kungen Magnus Ladulås berättar att han nyligen har slutit fred och avtal med Gotland, och att ön mer eller mindre nu ingår i svenska riket och ska betala böter till honom.<sup>8</sup> Det framgår även tydligt att Magnus Ladulås ser gotlänningarna, eller gutarna som de kallas, som förrädare till kronan tills de slöt avtalet (SDHK-nr: 1318, Riksarkivet 2023).

Då detta berättar om Gotlands situation under denna tid, vilket inte alls behöver reflektera Ölands, så kan brevet visa hur Magnus Ladulås hade en vilja att få kontroll över de östra landskapen av vad som kom att bli Sverige. Det är även värt att studera medeltida källor för att se vad relationen mellan Öland och svenska kronan var från Magnus Ladulås och framåt. Detta kan ge referens hur relationen kan ha varit innan eller hur den har utvecklats.

Det ovan nämnda brevet från 1308, med det första omnämmandet av Borgholms slott, berättar att borgen var en fredsgåva från kung Birger av Sverige till sin bror Valdemar. I samma brev

---

<sup>7</sup> ”Eriksgata” var resan en nykrönt svensk kung åkte på runt Sverige för att visa upp sig. Den utvecklades markant med tiden för att inkludera större och större områden medan Sverige växte.

<sup>8</sup> Särskilt ”ledningböter”, vilket traditionellt innebär att de även skulle ge honom militär hjälp



nämns det även att deras andra bror Erik i liknande stil får Kalmar slott (SDHK-nr: 2238, Riksarkivet 2024)

Alltså äger svenska kungen borgen 1308, eftersom han kan ge bort den, och Borgholms slott varr associerad med Kalmar slott vid denna tid. Samt så är borgen viktig nog för att vara en passande gåva, men inte betydande nog för att kungen vill äga den själv.

I ett brev från 1345 av hertiginna Ingeborg av Öland argumenterar hon med Uppsala domkyrka om vem som äger vissa delar av ön (SDHK-nr: 5109, Riksarkivet 2023). Det är tydligt att kyrkan äger stora mängder mark på Öland vid denna tid, precis som diskuterat ovan.

I ett brev från 1353 klagar Ölands fogde Anund Hatt på att han har förlorat flertal ägodelar till några köpmän från Kampen<sup>9</sup> (SDHK-nr: 6641, Riksarkivet 2023). Ett annat brev från 1367 berättar att kung Albrekt av Mecklenburg ger Anunds land till en adelsman som tack för krigsinsatser (SDHK-nr: 9136, Riksarkivet 2023).

Det finns ett brev från 1474 mellan godsförvaltaren av Kalmar slott och en Sten Sture på Gripsholm, som för all del bör vara adelsmannen Sten Sture d.ä., som rapporterar om hur samlandet av skatten går (SDHK-nr: 29831, Riksarkivet 2023). Även om detta berör mestadels Kalmar är brevet utfärdat från Borgholm, så det är troligt att de ingick i samma skatteområde. Det visar även det tidigaste exemplet av en tydlig kontakt mellan Kalmar och Borgholms slott.

Sten Sture d.ä. var inte bara en betydande adelsman, han var även ingift släkt och politisk motståndare till den kommande hertigen på Borgholms slott, Ivar Axelsson Tott (Dahlbäck 2023, Nationalencyklopedin). Sten Sture belägrade Borgholms slott 1472 i samband med unionsstrider, och gav slottet till Ivar Axelsson Tott 1483. Sten Sture tog tillbaka slottet 1487 (Lovén 1996, s 77).

Dessa samtida dokument visar hur aktörskapet på Öland såg ut under medeltiden. Det fanns ett intresse av att kontrollera Öland av flertal adelsmän och kyrkliga samfund. Öland, åtminstone efter tydlig svensk dominans, är attraktivt för makten. Även Borgholms slott är någonting som svensk adel vill äga, eller åtminstone något som hamnar i mitten av deras strider om makt. Intresset av Öland utvecklas med att ön växer ihop med Kalmar och det som blir "Sverige". Det pågår ett etablerande av agens på ön under hela medeltiden som långsamt växer, vilket kan ha börjat utifrån en punkt där svenska kronan kände att de inte hade mycket makt över ön. Diskussionerna om vem som äger vilken mark som pågår ända in på senmedeltiden påvisar att agens nyligen var etablerad.

Möjligtvis bör moderna synsätt på ägande av landskap inte användas i dessa sammanhang då dagens riksgränser är betydligt tydligare dragna. Det finns ett utrymme i det medeltida Sverige för en viss ambivalens om vem som äger vad, men detta påverkar inte hur mycket influens en makt potentiellt kunde ha över landskapet. Det kommer att diskuteras vidare, men det är inte otroligt att Sverige, likt flertal makter som kommer diskuteras, hade kontroll och agens över Öland men ändå inte ägde territoriet.

---

<sup>9</sup> Stad i Nederländerna

Alltså kan det bevisas att svenska kungamakten, däribland kyrkan och adelsmän, hade visst inflytande från 1100-talet, men ingen tydlig kontroll över Öland förrän slutet av 1200-talet.

Sammanfattat, Borgholms slott var byggd under en tid då den svenska kungamakts inflytande var närvarande men inte övergripande och det fanns utrymme för lokalt aktörskap. Platsen där borgen byggdes, och även hela Öland, hade en lång historia av borgbyggande och anledningar till att vilja bygga en försvarsanläggning.

### 2.3. Östersjön & dess aktörer

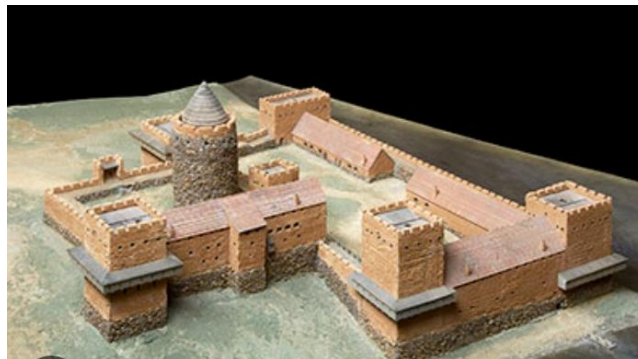
I denna del av analysen ska andra makter som omringade Öland och Borgholms slott under tidig medeltid beskrivas. Det ska analyseras vilka andra influenser och aktörer som kan ha agerat på borgen.

#### 2.3.1. Kalmar slott & Tre kronor

Det medeltida Borgholms slott jämförs ofta i byggnadsstil, placering och kronologi med borgarna Kalmar slott och Tre kronor (Stibéus 2007, s 51-54) (Harrison 2017, s 42).

Om det finns likheter börjar frågorna kring agens, betydelse och användningsområde rörande Borgholms slott klarna. I detta delkapitel ska därför de två andra borgarna som Borgholms slott oftast jämförs och deras relation med studeras. Det är värt att se varför dessa borgar byggdes, när och av vem, och sedan tolka ifall rimliga paralleller faktiskt bör dras till Borgholms slott.

Borgen Tre Kronor i Stockholm byggdes i slutet av 1100-talet och var, likt Borgholms slott, ursprungligen en kastal. Någon, troligtvis Birger Jarl, grundade staden under mitten av 1250-talet. Stockholm grundades genom ett kontrakt med Hansan, och lika delar svenska som tyska handelsmän placerades där för att övervaka handeln på Mälaren och Östersjön. Staden blomstrade under Magnus Ladulås som regerade 1275-1290. Han fick staden att växa och grundade kyrkliga administrationer på platsen (Ericson Wolke 2021, s 16-30) (Fig. 17).<sup>10</sup>



(Fig. 17. Modell av Tre kronor slott 1300-talet. Fotograf: Daflos, A. Kungliga slottet, 2023.  
Bilaga ska tas bort inför publicering)

<sup>10</sup> Jämför med <<https://www.kungligaslotten.se/vara-besoksmal/kungliga-slottet/historik.html>>

Kalmar slott byggdes under tidig medeltid, troligtvis sent 1100-tal eller tidigt 1200-tal, och var ursprungligen ett försvarstorn. Under senare medeltid utvidgades det till ett slott. Kalmar slott användes historiskt för att vakta och försvara Kalmarsund. Den ursprungliga kastalen var troligtvis en maktdemonstration av svenska kronan och användes för att samla tull från Kalmarsund. Kalmar slott var ett av de främsta försvarsverken i Sverige under mitten av medeltiden, och deltog i flera krig (Hansson 2011, s 97-103) (Fig. 18).<sup>11</sup>



(Fig. 18. Modell av Kalmar slott ca 1300. Gjord av Åkerlund, H. 1936. Kalmar läns museum. Bilaga ska tas bort inför publicering)

Även om staden Kalmar är belagd från 1200-talet, ansåg vissa källor likt danska historikern Saxo Grammaticus att det redan fanns en stad på platsen innan. Kyrkliga verksamheter likt kloster och munkordnar kom till platsen på 1200-talet (Harrison 2017, s 25f).

Alltså kan det dras ytliga paralleller mellan byggnationen av Kalmar slott, Tre Kronor och Borgholms slott, som att designen var vagt lika och att det skedde under samma tid. Dock hade Tre Kronor och Kalmar slott ett tydlig svenskt aktörskap och även en betydande stad snart byggd utifrån den. Ifall svenska kronan hade byggt Borgholms slott i samma tid för samma anledning, så är inte orten utanför Borgholms slott alls i samma kaliber som Kalmar och Stockholm. Möjligtvis kan Borgholms slott jämföras mer med Kalmar slott, då de är placerade i utkanten av vad som kom att bli Sverige och verkar ha byggts med en liknande funktion att skydda och samla in tull från Kalmarsund. Dock kan dessa paralleller enkelt dras eftersom båda borgarna är placerade på en plats som kräver dessa funktioner ur en borg. En borg vid Kalmarsund får troligen funktionen att vakta sagda sund. Så det finns likheter mellan de tre borgarna, särskilt då mellan Kalmar slott och Borgholms slott, men var Tre kronor och Kalmar slott har tdliga agenter som manifesteras genom utbyggnationerna av städer, har Borgholms slott inget sådant. Dessutom kan alla paralleller mellan Borgholms slott och de andra två borgarna endast bero på behov och byggnadsstilen för tiden.

<sup>11</sup> Jämför med < <https://digitaltmuseum.se/021047024336/kalmar-slott-modell>>

### 2.3.2. Kalmarsund & Östersjön

För att förstå det politiska läget Öland och Borgholms slott befann sig i under tidig medeltid ska slutgiltigt kontexten av Östersjön och Kalmarsund diskuteras.

Borgholms slott är placerad vid Kalmarsund, enbart tre mil från Kalmar stad och deras försvarsverk, samt med effektiva sjövägar till Stockholm. Enligt Andersson-Edenberg var borgens strategiska läge den huvudsakliga motiveringen för dess initiala bygge (Andersson-Edenberg 2017, s 5-9). Alltså var Borgholms slott en plats som var strategiskt bra att ha befäst, men även en plats som enkelt kunde kontrollera passerande handelskepp som färdades i Östersjön. Under 1100- och 1200-tal var människor rädda för att segla i öppna hav, därför seglade de flesta igenom Kalmarsund (Harrison 2017, s 66). Kalmarsund är dock tämligen svår att segla igenom och har orsakat många förlisningar. Borgholms slott ansågs vara ett sjömärke för seglare (Kempe 1988, s 11-13).

Att kontrollera Öland, och att försvara ön, ger en betydande makt över Kalmarsund (Palm 1961, s 4). Tidig arkeologisk forskning om platsen ansåg att Borgholms slott redan under medeltiden, med sin koppling till hamnen nedanför, var den naturliga mitten av Öland. Ifall fienden skulle invadera Öland, måste de ta borgen (Lakocinski 1941, s 86).

Detta behöver inte vara sant, då en invasion skulle kunna komma från andra platser på ön, och Borgholm var inte den enda borgen på Öland under denna tid (Stibéus 2007, s 53-104).

Dessutom, baserat på det tvivelaktiga ägandet av ön, så kan det likväl vara så att Borgholms slott inte ursprungligen skulle skydda hela ön, utan bara denna lokala plats.

Enligt Harrison var det viktigt att försvara Kalmarsund på grund av invaderande styrkor från Danmark i söder, som konstant slogs med Sverige om vart gränsen på rikena gick, men även för att kontrollera lokalbefolkningen som var tämligen nära till uppror (Harrison 2011, s 187).

Det finns egentligen föga källor på att öläningarna var i risk för uppror eller att befästningarna byggdes för att underkuva revolter av något slag. Detta antagande utgår även från att Borgholms slott med säkerhet byggdes av svenska kronan för att vakta på Danmark, vilket simplificerar byggnationen märkbart. Det finns bevis på dansk närvaro på Öland, men inte att svensk-danska strider utfördes på ön.<sup>12</sup>

Rudolfsson ansåg att det fanns influenser av Danmark på Öland och att under 1100-talet var ön troligtvis mer danskt influerad än svenskt. Magnus Ladulås ankomst och utbyggnad av Borgholms slott under 1200-talet var därför den svenska kronans demonstration av makt över ett Öland som ännu inte var svenskt (Rudolfsson 2023, muntlig uppgift). Ett exempel av dessa danska inflytanden kan ha varit Sankt Knuts kapell. Det byggdes under sent 1100-tal eller tidigt 1200-tal mycket nära Gråborgs fästning. Sankt Knut var döpt efter ett danskt helgon (Lundh 2014, s 250). Om detta kapell var byggt av danskar så är det danska inflytandet över Öland tydlig.

---

<sup>12</sup> Det enda noterbara danska kriget som skedde på Öland var under biskop Absalon 1170, men det var inte mot svenskar (Harrison 2017, s 30-37) Se nedan i text.

Den danska kungen Valdemar Atterdag invaderade Borgholm när han tog Gotland, och han placerade sina egna män på Borgholms slott (Stibéus 2005, s 20). Detta kan innebära att Atterdag ansåg att Öland rättmätigt tillhörde honom och Danmark.

I ett brev av kung Magnus Ladulås av Sverige från 1285 beskrivs det hur de nyligen svenska gotlänningarna bör få rättigheten av att kunna handla fritt i Karelen (SDHK-nr: 1318, Riksarkivet 2023).<sup>13</sup> Detta innebär både att detta var något andra svenskar kunde göra under denna tid, men även att det var en viss rättighet att få utnyttja dessa kontakter.

Under tidigt 1100-tal startades en rivalitet mellan Sverige och Danmark som avslutades med ett misslyckat norskt krigståg mot Kalmarsund 1123.<sup>14</sup> Sverige och Danmark var även i konflikt med flertalet baltiska folk, som reguljärt plundrade sydöstra Sverige. Flertalet av föremålen som stals i dessa plundringar var hedniska, vilket visar att området inte var fullt kristnat vid denna tid. Resultatet av dessa plundringar och stridigheter blev att Öland var en politiskt förvirrad plats under 1100-talet, splittrat mellan svenskar, normmän och danskar. Det resulterade även i enorma mängder baltiska pirater, som försköts från sina hemländer av de samtida tyska korstågen mot Baltikum. Överskottet av pirater runt Öland gjorde att biskop Absalon av Lund förklarade krig mot dem 1170 och utövade en strid på Öland som danskarna vann. Enligt Harrison är det på grund av alla dessa oroligheter som sydöstra kusten av Sverige var betydligt mer befäst än andra delar av Sverige under 1100- och 1200-talet (Harrison 2017, s 30-37).

Vikstrand menade att Absalon skyddade Öland för att ölänningarna var kristna, inte för att de på något sätt tillhörde Danmark. Absalon visste att Öland var under svensk makt (Vikstrand 2022, s 96). Detta är svårt att veta och en hård linje att dra, Absalon kan ha velat skydda Öland utan att veta vem som ägde ön. Danskar var ju definitivt närvarande och Vikstrand kan ha rätt i att deras kristna status troligtvis överskrider deras möjliga nationalitet. Baltiska pirater var ett hot även för alla biskopssäten i området, och det är fördelaktigt för ärkebiskopen att trycka tillbaka dem.

Förutom Danmarks inflytande var det fler aktörer och oroligheter i Östersjön. Exempelvis utfördes flera svenska korståg under 1100- och 1200-tal mot Finland och Baltikum, varav Finland inkluderades i svenska riket under 1200-talet. Striderna utgick ifrån östkusten av Sverige, och folken ifrån öst stred tillbaka och attackerade den ”svenska” kusten, bland annat brändes Sigtuna ner 1187 (Hansson 2011, s 95).

Tyskland bidrog även till striderna med Finland och Baltikum under 1100- och 1200-talet. Det tyska handelskompaniet Hansan fick en otrolig kontroll över Östersjön under denna tid, bland annat kontrollerade de Gotland och hamnade under 1300-talet i konflikt med Sverige över kontrollen av Östersjön (Kumlien 1943, s 4-12).

Hansan var ett tyskt handelskompani som växte med staden Lübeck som centrum under 1100-talet. De expanderade snabbt och tog snart kontrollen över Östersjöns handel. Hansan hade kontroll över Visby och de svenska kungarna på det sena 1100-talet och tidiga 1200-talet hade flertalet avtal med dem för att hålla freden. Magnus Ladulås och Birger Jarl gav Hansan handelsprivilegier och befrielse från svensk tull, och enormt inflytande över byggnationerna av Stockholm och Kalmar. Magnus Ladulås agerade även mellanhand i förhandlingarna

---

<sup>13</sup> Karelen syftar på inre floder och handelsvägar i Finland och Ryssland.

<sup>14</sup> Det är komplicerat varför Norge blandades in men det är relevant att nämna konflikten

mellan Hansan och Norge när de stred om makten över Gotland. Under 1300-talet blev den svenska alliansen med Hansan mer skiftande. Sverige hamnar i konflikt med både Danmark och Hansan över kontrollen av Östersjön, vilket så småningom slutar med Valdemar Atterdags invasion av Gotland 1361 och sedan grundandet av Kalmarunionen (Kumlien 1943, s 4-12).

Vid denna tid pantsätts Borgholms slott till Hansan av den svenska kronan. Handelskompaniet ger dock tillbaka borgen efter enbart några år (Stibéus 2005, s 20).

Att Hansan väljer att ge tillbaka borgen visar att det inte fanns mycket intresse i den, vilket i sin tur motsäger att Hansan var involverade aktörer i borgens byggnation. Om borgen och orten runt var en viktig handelsplats för Hansan, skulle de troligen ha mer intresse i den.

Det är även troligt att Öland hade en fri handel i Östersjön under en stor del av medeltiden, då dokument om Hansans tull och skatt från 1220 utesluter den öländska handeln (Stenberger 1933, s 80). Detta kan visa att Hansan hade ett samarbete med den öländska handeln eller inte kände ett stort hot från den.

Alltså påvisas det att Östersjön var en turbulent men viktig plats för flertal aktörer under 1100- och 1200-tal. Ingen diskuterad aktör hade full influens av vad skedde på Öland, eller var särskilt intresserade av att kontrollera ön initialt. Öland verkar ha setts som en handelsplats som bör försvaras och hållas fri så att handeln kunde fortgå för alla aktörer, men inte ett betydande territorium att äga. Öland var således troligen en samlingsplats av olika makter i Östersjön, men inte dominerad av en förrän slutet av 1200-talet. Inte ens efter 1200-talet försvinner andra aktörer, exempelvis då som Hansans och Atterdags närvaro under 1300-talet. Det går därför att se ett ökat intresse under medeltiden att kontrollera ön, som var förhållandevis låg då Borgholms slott bör ha byggts. Intresset av att ha full kontroll över ön kommer efter borgen byggts.

Sammanfattat byggdes Borgholms slott enskilt utan tydligt inflytande från någon aktör och troligtvis inte på grund av varken Tre Kronor eller Kalmar. Likheten mellan slotten kan troligen bero på ett oroligt politiskt läge i Östersjön under denna tid, men föga mer.

### 3. Diskussion

Den inledande diskussionen är vilka aktörer som hade makt över byggnationen av Borgholms slott. Källor är mestadels eniga om att svenska inflytanden fanns och dominerade på platsen från och med Magnus Ladulås på sent 1200-tal och innan dess är endast vagt aktörskap, exempelvis i form av Birger Brosa, dokumenterat.

De ofta hänvisade till Florensdokumentet från 1120 anser jag vara en sämre hänvisning, då det är flera decennier mellan Florensdokumentet och att kärntornet teoretiskt skulle ha byggts. Källan har även, som skrivits ovan, flertal kritiska fel som gör den svår att lita på. Men även om Florensdokumentets påstående fortfarande var sanna under det sena 1100-talet, betyder det inte att svenska kungamakten inte hade en betydande politisk närvaro på Öland. Så om kärntornet kan ha byggts av en annan aktör än den svenska kronan, anser jag att den svenska kungamakten troligtvis hade kunskap om byggnationen.

Kontakten med just Östergötland och Sverkerna, med bevis så som Sveabod, är ju inte otrolig. Särskilt vid jämförelse med byggnationer så som Stensö borg som, enligt Harrison, är snarlik designen och placeringen av Borgholms slott. Men, likt jag argumenterar om i analysen, kan denna kontakt inte egentligen påvisas till senare än Birger Brosa. Stensö borg, likt Kalmar slott, Tre kronor och särskilt då Borgholms slott, kan ha byggts i tidens stil och behov snarare än på grund av samma aktör.

Det är dock en överdrift att svenska kungamakten inte hade någon agens på Öland under 1100-talet. Det är sant att Öland inte officiellt ägdes av svenska riket. Men detta innebar inte att ön inte kände ett inflytande från kronan. Närvaron av jarl Birger Brosa på 1100-talet visar att svenska kungamakten hade ett visst intresse över marken på ön. Jag anser även att det är en överdrift att anta att det fanns rivalitet mellan lokal makt på Öland och den svenska kronan. Möjligtvis fanns det snarare ett samarbete mellan de olika aktörerna.

Relationen mellan svenska kronan och Öland kan ha varit komplicerad, likt relationerna mellan svenska kronan och Gotland var. Men jag anser att närvaron av den svenska kronan, utan att helt överta den lokala auktoriteten, visar på en samexistens som troligtvis delades med andra kulturer likt danskar. Jag tror att, iallafall tills Magnus Ladulås kom på slutet av 1200-talet, den svenska kronan och den lokala öländska auktoriteten hade en samexistens och gemensamt inflytande, som senare utvecklades till övertag. Diskussionen om svenska kronan ägde territoriet Öland vid slutet av 1100-talet och början av 1200-talet är egentligen ointressant, utan diskussionen bör handla om svensk influens. Jag tror att det troligtvis fanns, men inte full kontroll.

Rudolfsson ansåg att utbyggnationen av borgen på 1200-talet möjligtvis var en maktdemonstration av svenska kungamakten mot danskar, en teori som jag inte kan se tillräckligt mycket bevis för. Det är troligt att danskar var i området, det syns på inflytandet från exempelvis Sankt Knuts och deras konstanta närvaro på ön ända fram till 1500-talet. Dock anser jag att det är överdrivet att anse att borgen byggdes av danskar eller att Öland ägdes av danska kronan. Danska kronan kan dock ha känt att de ägde Öland, exempelvis kan Atterdags erövring tolkas som att han ”tog tillbaka” platser som han ansåg ha rätt till. Men Öland kan även bara ha varit en passande och användbar ö att erövra.

Alltså, även om svenska kronans involvering i Borgholms slott troligtvis kan ha varit en maktdemonstration, särskilt ifall platsen var omstridd, så är det ett steg för långt att påstå att den maktdemonstrationen var specifikt mot danskar, då det inte finns bevis nog för att de hade tillräckligt mycket inflytande för att vara hotande. Maktdemonstrationen var troligtvis mot flera folk, däribland danskar, men även ölänningar själva.

Hansans involvering anser jag vara betydligt senare än 1100-talet, då inga bevis på deras närvaro existerar på platsen förrän 1300-talet. Självklart finns det paralleller mellan Kalmar och Stockholm och hur dessa städer influerades starkt av Hansans närvaro, men den influensen syftar alltid på byggnationen av städerna snarare än byggnationen av borgarna. Ifall det fanns en teoretisk stad på platsen av Borgholms slott från 1100-talet skulle jag möjligtvis dra den parallellen. Borgholms slott visar föga tecken på att vara knuten till en handelsstad. Det fanns en ort eller by utanför murarna under medeltiden, men knappast en Hansastad. Då skulle platsen troligtvis ha blivit en mer betydande och storslagen handelsplats likt Stockholm eller Kalmar, men orten runt Borgholms slott har förblivit liten. Detta kan innebära en nedgång av handels betydelse på platsen under medeltiden snarare än en tillväxt.

Borgholm, Borgehamn och Köpingsvik var viktig undre medeltiden och framåt, men eftersom det utvecklades mot att bli ett kungligt residens med en liten ort i närheten under tidigmodern tid, visar det att betydelsen av borgens som en befästning för en handelsplats blev mindre med tiden.

Detta bevisas mer av nämmandet av Borgs kyrka från 1320 som påstår att det är "Ölands minsta socken", vilket påvisar att kyrkan inte tillhörde någon större stad. Både Borgs kyrka och det runda slottskapellet är vaga att datera, då båda kan ha byggts på 1100- eller 1200-tal. Svenska kyrkan visar föga intresse i dem i dokument, vilket visar att de troligtvis inte var viktiga kyrkor för svenska makten. Betydelsen av dessa kyrkor är svåra att tolka innan 1300-tal, då de historiska källorna börjar där. Borgs kyrka byggs även om samtidigt, och det finns föga byggnadsarkeologiska bevis som visar hur kyrkan var utformad innan. I slutändan, när det kommer till dessa två kyrkor, kan jag inte besluta mer än att de kan ha existerat innan Magnus Ladulås kom, vilket är troligt då Öland var kristet, men dess status kan inte avgöras innan dess. Jag har diskuterat i analysen hur kyrkan hade tidigare intresse i Öland än vad kungamakten hade, vilket möjligtvis påvisas här. Troligtvis kom kristnandet och kyrkoväsendet lite tidigare än svenska kronan, vilket är troligt då kristnandet skedde utanför nationella gränser. Det kan ha varit en blandning av kulturer som byggde de ursprungliga öländska kyrkorna eller bara lokalinvånarna själva. Alltså behöver byggnationen av Borgs kyrka och rundkyrkan inte påvisa någon särskild aktör.

Det kan ha varit en blandning av aktörer som skapade Borgholms slott. Byggnationen av Eketorp och Gråborg under samma tid, och den troliga existensen av en tidigare borg på platsen, anser jag att det uppenbart fanns en lokal agens som övertogs av svenska kronan under 1200-talet. Det lokala aktörskapet blev ersatt, dock var det troligtvis mer komplicerat. Lokala invånare kanske byggde kärntornet för att skydda sin hamn, och svenska kungamakten accepterade detta som ett effektivt sätt att skydda kronans stränder. Faktiskt anser jag att det är ett misstag att försöka bestämma vem som hade full agens på Öland under denna tid, jag tror att det var en blandning av många influenser. Troligtvis var danskar där, samt svensk makt och lokala invånare. Det fanns ingen med enväldig agens.

Att kärntornet och tillhörande byggnationer inte skulle ha någon svensk involvering och vara helt byggd utav lokalbefolkningen kan stämma, då flertal forskare ansåg att Öland inte ägdes av svenska kronan under denna tid. Dock anser jag att äga territoriet och att starkt influera det är separata saker. Många av forskarna jag har diskuterat ansåg att det är omöjligt att bevisa att svenska kungamakten ägde Öland och det innebär att de inte kunde influera viktiga byggnader. Vilket, jag argumenterar, inte nödvändigtvis är sant.

Eftersom kärntornet är viktigt att datera för att kunna diskutera Borgholms slotts byggnation, och det ännu är formellt odaterat, utförs ofta många jämförelser med andra byggnationer i samma stil för att kunna datera det. Paralleller dras mellan Tre Kronor och Kalmar slott och pekar därför på svensk agens, men andra paralleller dras även mellan Borgholms kärntorn och dansk bebyggelse, vilket då påvisar dansk agens. Min tolkning av detta är att kärntornets design inte alls påvisar någon kulturell identitet, utan var endast det vanliga sättet att befästa på under 1100- och 1200-talet.

Närheten till Sörby, Skedemosse och Köpingsvik visar att det är mycket troligt att ölänningarna både bodde och befäste platsen innan kärntornet byggdes, även om detta inte räknas som Borgholms slott. Det finns flertal arkeologiska bevis som pekar på att det fanns en



fästning under det nuvarande Borgholms slott som definitivt föregår den svenska kronans influens, alltså är det tydligt att lokalbefolkningen historiskt hade en hand i byggnationen av borgen.

Det svenska användandet av Borgholm kan ha varit ett försök att kontrollera ön, inte bara en strategisk placering för att kontrollera handeln. Majoriteten av befästningarna är placerad mot Alvaret, kanske för potentiella attacker från Östersjön men även på grund av den öländska befolkningen. Under 1200-talet hade svenska kungamakten tillräckligt mycket kontroll över lokalbefolkningen för att tvinga dem att betala skatt, just till Borgholms slott, och det är troligt att borgen var en tidig maktmanifestation av just kronan för att ta kontroll över Öland. Detta sammanfaller även med då de enkla träkyrkorna på Öland byggdes om, som sker på Öland under 1100- och 1200-talet, troligtvis ledd av svenska kungamakten och inte lokala personligheter. Kyrkorna blir befästa, troligt av samma anledning som Borgholms slott får sina ombyggnationer. Om svenska kronan utförde dessa ombyggnationer, var det troligen på grund av det ökade hotet, och intresset, av Östersjön.

Varför svenska kronan skulle vilja kontrollera Borgholms slott kan ha flertalet anledningar. Som diskuterat ovan, är det troligt att det var en maktdemonstration för att kontrollera Öland. Det är känt att Borgholms slott senare användes som förvar och för att samla in pengar. Placeringen skulle även vara optimal för svenska kungamakten under medeltiden på grund av den hetsiga politik och handel som skedde runt Östersjön. Korstågen mot Finland och Baltikum, influenserna från Hansan och dess handel samt de många striderna mot pirater och danskar utmed Östersjön gjorde att östligt försvar krävdes.

Vad betydde en plats som Borgholm för makten? Om frågan syftar på den svenska makten, varierar svaret självklart ifall de byggde borgen eller inte. Det är möjligt, som jag tror, att de inte var involverade i den ursprungliga byggnationen blir borgen en erövring och, som Rudolfsson säger, att ”symboliskt sätta ner foten”(Rudolfsson 2023, muntlig uppgift).

Men generellt, även om svenska kronan byggde borgen eller enbart tog över den, så kan det ju antydast att de såg Borgholms slott som ett maktmedel för att kontrollera inte bara Öland, men även Kalmarsund och Östersjön. Om Borgholm inte ursprungligen byggdes av svenska kronan, utan någon annan aktör, då är övertagandet av borgen en ännu mer potent gest för att underkupa Öland och Kalmarsund. Borgholms slott symboliserar makt över Öland via dess centrala läge, makt över Kalmarsund och i dess förlängning, makt över Östersjön.

För lokala aktörer som troligtvis byggde borgen, väljer jag att hålla med Harrisons åsikt om att borgen var lite mer än en försvarsanläggning (Harrison 2017, s 42). Lokala aktörer byggde den troligtvis för skydd, och jag tror att borgen betydde föga mer. Om skyddet var för Köpingsvik specifikt är svårt att tro. Jag tror att eftersom Borgehamn ersatte Köpingsvik under samma tid så var kärntornet troligtvis byggd just för Borgehamn. Den nya hamnen var även placerad precis vid slottet, till skillnad från Köpingsvik. Jag tror att kärntornet var befästningen för den nya viktiga handelsplatsen och inte en alltför sen skyddsanläggning för Köpingsvik. Som jag nämner i analysen, är denna kontakt med Borgehamn istället för Köpingsvik troligt inte bara på grund av kronologin, men även på grund av placeringen av borgen.

Avståndet mellan Köpingsvik och borgen är för långt för att tydligt uppfatta vad som sker på platsen. Det kan vara korrekt att Borgholms slott byggdes just för att skydda Kalmarsund och

vägen in till Köpingsvik, men jag anser att det inte är rimligt att bygga borgen på ett sådant avstånd för att specifikt skydda Köpingsviks hamn (Fig. 13, 14).

Särskilt som, kronologiskt, ifall Harrisons egen tolkning av Köpingsviks övergivning på 1100-talet är sann, så skulle antingen Borgholms slott vara betydligt äldre än vad som tidigare tolkats eller så skulle kärntornet byggts för en hamn som redan var i nergång. Möjligtvis då som ett sista försök till att skydda en nergående handelsplats, men det var ju, enligt Harrison, utvecklingen av skeppsbygget som orsakade Köpingsviks fall, inte stridigheter eller oro (Harrison 2011, s 195)

Om jag då för samma argument för Borgehamn som jag förde för Köpingsvik, så är både kronologin och placeringen av borgen mer trovärdig. Borgholms slott är betydligt närmare Borgehamn, och kan därför både hålla koll på hamnen självt och Kalmarsund. Kronologiskt bör även borgen och hamnen ha uppkommit under ungefär samma tid. Borgehamn kanske skapade mer handel, och till och med rikare handel med de djupare koggarna,

Konsekvenserna av att datera kastalen till 1200-talet och påstå att det är byggt av endast lokala aktörer för att skydda deras handel blir flera. Bland annat stödjer den nya kronologin min teori om lokala aktörer, då de rika handelsmännen som tillhörde Köpingsvik innan troligtvis flyttade till Borgehamn och då hade agensen och pengarna att bygga kastalen. Det ger även tid till Borgehamn att fullständigt ta över Köpingsviks betydelse. Det är även värt att ifrågasätta vilka dessa lokala aktörer var. Det kan ha varit enbart ölänningar, men det är troligt, med tanke på alla influenser som Öland hade under denna tid, att dessa lokala aktörer kan ha varit av flera kulturer.

Konsekvenserna av att uppmärksamma Borgholms slotts kontinuerliga närvaro på platsen, då innan medeltiden, är flera. Det visar att det inte är ett lika monumentalt beslut att bygga Borgholms slott som tidigare tänkts, utan medeltidsborgen är en fortsättning likt Eketorp och Gråborg, men bara en som överlevde längre. Det visar även att lokal agens är närvarande och gör fortsatt lokal agens mer trolig.

Teorin ifrågasätter även idéer om typologi och tydliga ägandegränsser. Tre kronor, Kalmar slott och Borgholms slott har oftast talats om tillsammans, eftersom de typologiskt ser likadana ut. Men ifall de endast är vagt inspirerade av varandra och inte alls byggda tillsammans av samma aktör, då kan slutsatsen dras att de byggdes som en borg typiskt byggdes på denna tid och föga mer, vilket ifrågasätter teorin bakom typologi. De kanske inte byggdes såhär för att det var trendigt, utan för att det var de mest effektiva byggnationer för kustbevakning under tidig medeltid.

Ägandegränser, som jag redan har nämnt, är ju även i denna teori omöjliga att dra. Om det är sant att Öland hade flertal kulturella och politiska influenser under denna tid, kan jag enkelt påstå att alla och ingen ”ägde” Öland och till och med att frågan är irrelevant.

Alltså, denna studie blir en problematisering av Sveriges och andra rikens tidigmedeltida historia och ett ifrågasättande var betydelsen i att studera historia genom nationer. Men studien ger även mer agens åt lokalbefolkningen.

Frågan om betydelsen av slottet kan därför troligtvis besvaras som att ursprungligen vara endast försvarsmässig, som skrivet ovan, men även en möjlig maktdemonstration av de lokala aktörerna. Jag skulle inte gå så långt att säga att demonstrationen var just mot någon särskild

makt likt då svenska kronan, och den kan likväl ha varit omedveten. Men byggnationen av borgen berättar att detta är öläningarnas hamn, och ingen annans.

Dock kan borgen inte varit för viktig för svenska kungamakten när de definitivt ägde borgen, då dess historia visar på föga intresse från kungarna mellan Magnus Ladulås och ankomsten av Johan III. Borgen pantsattes ofta, bytte ägare mellan Sverige, Danmark och Hansan och när den väl förvaltades av svenskar, då var det av betydande personligheter men aldrig kronan. Detta visar troligtvis att Öland var geografiskt långt från centrala Sverige och landskapets sena ankomst till svenska riket gjorde att det sågs som utkanten. Eftersom viktiga personer likt Ivar Axelsson Tott, Sten Sture d.ä. och hertig Valdemar var tilldelade eller intresserade i Borgholms slott var borgen betydande för kronan, men kungen ville inte vara där själv. Vissa brev som visar hur folk slogs om marken, exempelvis Sten Sture d.ä. och Ivar Axelsson Tott visar att det fanns en vilja äga öländsk jord under senare medeltid. Svenska kronan hade troligtvis en långvarig association med platser likt Gotland och Öland som icke-svenska. Denna inställning speglas i brevet från Magnus Ladulås till Gotland. Alltså, av makten tolkades troligen Öland som en betydande men avlägsen riksgräns som bör hållas under kontroll.

Öland var en betydande gräns för flera makter. Exempelvis ansåg Absalon det viktigt att försvara Öland, möjligtvis för att ön ansågs som gränsen mellan de skandinaviska kungarikena och Baltikum. För Hansan var ön möjligtvis inte en gräns, men en viktig utpost för handel. Så Borgholms slott var en av de yttersta skandinaviska befästningarna mot öst, en del av Sveriges östliga gräns och en kontroll för handel.

En vidare analys av Borgholms slott och frågeställningarna jag diskutera kräver huvudsakligen vidare arkeologiska exkursioner. Både av de äldre delarna av borgen, och då förhoppningsvis finna metoder att datera byggnadsdelarna, men även av omgivningen, kyrkorna och platser likt Köpingsvik och Borgehamn. Mycket skulle troligtvis avslöjas om det vore möjligt att datera kärntornet.

Det är svårare att få mer information av textkällor, men det är värt att titta närmare på samtida brev och ekonomiska dokument som berör Öland från flertal aktörer, exempelvis då även Danmark.

Det skulle även vara fördelbart att grundligt studera öländska fornborgar, och dess användningsområden under medeltiden. Det finns säkerligen komplicerade relationer och historier mellan dessa borgar, och om Borgholms slott var en del av detta kan borgens betydelse och relation med sin omgivning bli tydligare. Men det kan även allmänt berätta om Ölands historia, då jag anser att borgarna och relationen mellan borgarna, påverkade ön ända fram till mitten av medeltiden.

#### 4. Slutsats

Många tidigare hypoteser som besvarar frågan; ”Varför byggdes Borgholms slott?”, tenderar att vara skrivna med självklarhet. Dock anser jag att det är svårt att besvara denna fråga med exakthet, det finns helt enkelt för många otydliga element som omringar ämnet. Denna tid av Ölands och Sveriges historia och särskilt vilka aktörer som existerade var, är mycket svårt att utläsa. Alltså anser jag att det är ett misstag att se svaret på denna fråga som självklar.

Det bästa svaret som jag kan ge är att Borgholms slott inte byggdes på slutet av 1100-talet, utan det är en långlivad byggnad som har funnits i någon form sedan folkvandringstiden. Det finns egentligen inga tydliga bevis på att det medeltida Borgholms slott byggdes under 1100-talet, utan det kunde likväl ha byggts på 1200-talet. Det egentliga tidsspännat, som kan bevisas, är att kärntornet byggdes innan Magnus Ladulås kom dit på slutet av 1200-talet. Men den byggnad som blev grunden för Borgholms slott, alltså kärntornet, byggdes för att skydda en boplats, handelsplats och Borgehamn. Troligtvis restes tornet av de lokala invånarna, men fick starka influenser från både svenska kronan och möjligtvis andra aktörer likt Danmark. Borgen blev sedan en maktdemonstration och försvarsanläggning av svenska kronan.

Detta följer Johnsons teori om att slott och maktens byggnader ändrar funktion och betydelse med tid och skiftandet av aktörer (Johnson 2002, s 3). Det blir tydligt, när man studerar Borgholms slott, att den började som en försvarsanläggning och blev en maktdemonstration.

Makten, särskilt då den svenska kronan, såg Borgholms slott som en möjlighet att få kontroll över Öland genom befästning, handel och skatt. Svenska kronans närvaro på Borgholms slott från och med Magnus Ladulås var troligtvis både strategisk och demonstrativ. Kungen ägde Borgholm, och från och med då styrdes Öland av svenska kungamakten. Borgholm blev, även om det förmodligen började som ett lokalbyggt försvarstorn, symbolen för Sveriges makt över Öland och Östersjön. För andra aktörer i Östersjön, blev det tydligare vem som ägde vad. Men kastalen, som den ursprungligen byggdes, betydde troligtvis föga mer för lokala aktörer än att Östersjön var en kaotisk plats.

## 5. Sammanfattning

Så sammanfattningsvis, genom att analysera borgen själv och omringande historiska källor skapas tolkningar om varför Borgholms slott byggdes. En tolkning av aktören bakom borgen, till vilken funktion borgen byggdes och betydelsen av den skapades även. Borgholms slott byggdes, enligt mig, av lokala aktörer för att skydda folket och handeln på Öland under en kritisk tid. Särskilt tror jag att det byggdes på 1200-talet, troligtvis för att skydda den nya hamnen Borgehamn, av lokala, rika köpmän och aktörer. Borgholms slott överlevde sedan sin ursprungliga funktion som kastal och fick fler funktioner, aktörer och betydelser. Detta visar att Borgholms slott var byggd på en plats som blev mer och mer betydande och attraktiv med tiden, särskilt då för det växande svenska riket. Men det är föga orimligt att den lokala befolkningen ville skydda platsen också.

## Källförteckning

### Litteratur

Andersson-Edenberg, A. 2017. *Skildring av Borgholms slottsruin*. Svenska familj-journalen. Virvelvind förlag. Lysekil.

Areen, E. E. 1924. Borgholm-Stadens och Badortens historia. *Acta Oelandica II*. Ölandsklubbens förl. Stockholm.

Borelius, A. 1969. *Öland: fornborgar, väderkvarnar, kyrkor och slott*. H. Ohlsson. Lund.

Boström, R. 1977. Köpings kyrkor: Slättbo härad, Öland. *Sveriges kyrkor; 170*. Almqvist & Wiksell international. Stockholm.

Ericson Wolke, L. 2021. *Stockholms historia*. Historiska media. Lund.

Erlandsson, K. O. 2010. *Öländska centralplatser under romersk järnålder och folkvandringstid*. Linnéuniversitetet, Fakultetsnämnden för humaniora och samhällsvetenskap, Institutionen för kulturvetenskaper, KV. Kalmar.

Hansson, M. 2001. *Huvudgårdar och herravälden: en studie av småländsk medeltid*. Lund studies in medieval archaeology; 25. Grafiska punkten. Växjö.

Hansson, M. 2011. *Medeltida borgar: maktens hus i Norden*. Historiska media. Lund.

Harrison, D. 2011. Maktens boningar, ingår i; *Bygda minnen: berättelser från Öland och östra Småland*. Arnell, K.H. & Edlund, R. (red.) Kalmar län (Kalmar 1963); 94. Länsstyrelsen Kalmar län: Kalmar läns museum: Kalmar läns hembygdsförbund. Kalmar.

Harrison, D. 2017. *Kalmars historia: den begravda staden*. Historiska media. Lund.

Johansson, A. & Rudolfsson, J. 2018. *Borgholms slott*. Ängö bok och bild. Kalmar.

Johnson, M. 2002. *Behind the castle gate: from the medieval to Renaissance*. Routledge. London.

Kempe, T. 1988. *Öland och Kalmarsund: strandhugg i historiska vatten*. Carlsson. Stockholm.

Kumlien, K. 1943. Sverige och den tyska hansan. *Det levande förflutna; 4*. Gebers. Stockholm.

Lakocinski, Z. 1941. *Borgholms slotts medeltida byggnadshistoria- De sista årens utgrävningar*. Kalmar läns årsbok. Kalmar.

Lovén, C. 1996. Borgar och befästningar i det medeltida Sverige. *Antikvariska serien; 40*. Kungl. Vitterhets-, historie- och antikvitetsakademiens handlingar. Motala grafiska. Motala.

Lovén, C. 2020. *Florenslängden- Den äldsta förteckningen av de svenska stiftet*. Strängnäs stiftshistoriska sällskap. Trio tryck. Örebro.

Lundh, S. 2014. Medeltidens kyrkor och kapell på Öland och deras kvarvarande inventarier: en arkeologisk och konsthistorisk guidebok. *Linköpings stiftshistoriska sällskskaps skriftserie; 12*. Atremi. Mjölby.

Nilsson, A. 1980. *Kyrkskeppen berättar- Om sjöfart och Historia på Öland*. LTs förlag. Stockholm.

Palm, B. 1961. *Borgholms slott: en kortfattad historik och vägledning för besökaren*. Ölands hembygdsförb:s förl. Borgholm.

Rosén, E. 2005. *Kultur och natur i Gråborg och Borgs by på Öland*. Kungl. Vitterhets historie och antikvitets akademien: Almqvist & Wiksell International. Stockholm.

Stenberger, M. 1933. Öland under äldre järnåldern: en bebyggelsehistorisk undersökning. *Monografier / Kungl. Vitterhets-, historie- och antikvitetsakademien; 19*. Stockholm.

Stibéus, M. 2005. Borgholms slott grävs ut på nytt. *Populär Arkeologi* 23, nr 2. Vetenskapsmedia. Stockholm.

Stibéus, M. 2007. Arkeologi vid Borgholms slott: bebyggelse från järnålder och medeltid: resultat av utgrävningen år 2004 för den nya éntrebyggnaden, RAÄ 139 och 199, Borgholms slott, Råpplinge socken, Borgholms kommun, Öland: arkeologisk undersökning. *Rapport/UV Öst; 2006:42*. Avdelningen för arkeologiska undersökningar, Riksantikvarieämbetet. Linköping.

Vikstrand, P. 2022. *Öländska ortnamn och öländsk landskapshistoria*. Kungl. Konung Gustaf VI Adolfs fond & Gustav Adolfs akademien. Borgholm.

#### Historiska källor

Lantmäteriet. 2023. Historiska kartor. Aktbeteckning G8.

Lantmäteriet. 2023. Historiska kartor. Aktbeteckning G20.

SDHK-nr: 1318. Utfärdad: 07/10-1285, Borgholm. Riksarkivet. 2023. Digitala forskarsalen. SDHK. Medeltidsbrev. ”Utfärdandeort Borgholm”. Hämtat 30/11-2023.

SDHK-nr: 2238. Utfärdad: 26/03-1308, Örebro. Riksarkivet. 2024. Digitala forskarsalen. SDHK. Medeltidsbrev. ”Innehåll Borgholm”. Hämtat 05/01-2024.

SDHK-nr: 5109. Utfärdad: 13/01-1345, Borgholm. Riksarkivet. 2023. Digitala forskarsalen. SDHK. Medeltidsbrev. ”Utfärdandeort Borgholm”. Hämtat 30/11-2023.

SDHK-nr: 6641. Utfärdad: 04/11-1353, Borgholm. Riksarkivet. 2023. Digitala forskarsalen. SDHK. Medeltidsbrev. ”Utfärdandeort Borgholm stad”. Hämtat 30/11-2023.

SDHK-nr: 9136. Utfärdad: 31/08-1367, Borgholm. Riksarkivet. 2023. Digitala forskarsalen. SDHK. Medeltidsbrev. ”Utfärdandeort Borgholm”. Hämtat 30/11-2023.

SDHK-nr: 29831. Utfärdad: 18/09-1474, Borgholm. Riksarkivet. 2023. Digitala forskarsalen. SDHK. Medeltidsbrev. ”Utfärdandeort Borgholm”. Hämtat 30/11-2023.

SDHK-nr: 36187. Utfärdat: 25/05-1508, Borgholm. Riksarkivet. 2023. Digitala forskarsalen. SDHK. Medeltidsbrev. ”Utfärdandeort Borgholm”. Hämtat 30/11-2023.

Hemsidor

Dahlbäck, G. 2023. ”Sten Sture”. Nationalencyklopedin.

Korpi, W. 2023. ”Makt”. Nationalencyklopedin.

Nationalencyklopedin. 2023. ”Agens”.

Nationalencyklopedin. 2023. ”Aktör”.

Nationalencyklopedin. 2023 ”Ivar Axelsson”.

Nationalencyklopedin. 2023. ”Slott”.

Törnquist. L. 2023. ”Borg”. Nationalencyklopedin.

Källor bilagor

Daflos, A. Kungliga slottet 2023. Hämtad 28/11-2023.

Författaren. 21/11-2023.

Författaren. 24/11-2023.

Författaren 04/12-2023.

Författaren 27/12-2023.



Lantmäteriet. 2023. Historiska kartor.

OpenStreetMap.org och Författaren 05/01-2024.

Åkerlund, H. 1936. Kalmar läns museum. Hämtad 28/11-2023.

## Appendix

Intervju av kastellan emeritus & arkeolog Jim Rudolfsson 21/11-2023

A/N: Berätta om utgrävningarna du har deltagit i på Borgholms slott.

Jim:

Under 70-talet var Borgholms slott ett byggnadsminne och marken utanför en fornlämning, alltså så fanns det mindre regler över hur de skulle hantera utgrävningarna på slottet. Många gjordes hastigt med grävmaskin. 1972 grävde vi i väst och hittade ett medeltida flanktorn.

Jag har varit med och hittat Ivar Axelsson Totts flyktväg och vallgraven öst om slottet. Jag har även grävt utanför slottet.

Vi har hittat många schakt på slottsområdet och det är tydligt att byggnadsmaterial alltid är lokalt brutet.

A/N: Vilka utgrävningar och undersökningar bör utföras på Borgholms slott enligt dig?

Jim:

Ringmur 1, som tillhörde den medeltida borgen och byggdes redan under 1000- eller 1100-tal, bör undersökas vidare. Det finns även många dateringar som bör komplimenteras, vi bör testa murbruket i ringmur 1. De medeltida murarna, källaren och gårdsplanen bör även studeras. Det bör grävas ett schakt över gamla gårdsplanen och över ringmur 1. Det bör även grävas ett schakt vid hästbrunnen, för jag tror att det är vart den ursprungliga, medeltida porten var. Hästbrunnen är märkligt placerad, och jag tror att den är placerad för att undvika muren och att den var i ett torn likt Kalmars brunn.

Vi har inte funnit jättemycket fynd från kärntornet, men de försöker C14 datera murbruket nu.

A/N: Berätta om den äldsta medeltida borgen, varför byggdes det och av vem?

Jim:

Jag anser att kärntornet byggdes för att skydda Köpingsvik hamn. Borgen hade inget inflytande av Sverige förrän 1200-talet och kärntornet var byggt av lokalbefolkningen. Jag tror även att det var byggt av centralmakten i Köpingsvik. Jag anser att Öland hade mer danskt inflytande fram till 1200-talet. Det är närmare Danmarks stil att anlägga torn likt kärntornet. Utbyggnaden av borgen under Magnus Ladulås var att symboliskt sätta ner foten på Öland och bestämma att det är Sveriges. Därför inkluderade han det i Eriksgatan.

Kungshuset är från 1200-talet samt det vi kallar ringmur 2. Mycket av murtekniken från 1200-talet är mycket lik det som gjorde i Sankt Knut.

Det fanns även en smedja från 1000- eller 1100-talet utanför borgen, och väldigt många fynd som pekar på handel och hantverk. Likt Eketorp var smedjan utanför slottet för att skydda från bränder. Det kan vara så att handelsmännen från Köpingsvik flyttade hit när den gamla hamnen slutade användas. Vi har hittat en liten depå av mynt vid kyrkan. Vi har även hittat Magnus Eriksson mynt, och några tyska 1400-tals guldmynt.

Borgs kyrka är en romansk regalkyrka, och har ett östligt torn. Östliga torn var ju vanligt att bygga för kronan, eftersom de kunde placera sig över altaret.

A/N: Så du anser alltså inte att Sverige var involverat i byggnationen av kärntornet?

Jim: Nej, det tror jag inte.

A/N: Vad anser du att slottet betydde för makten?

Jim:

Det var betydande att kunna segla i Kalmarsund, särskilt ser man på Kalmar senare hur de försöker att beskydda Borgholms slott så att handelslederna inte försvinner. Vi vet ju att under korståget till Baltikum samlades de på södra Öland, både tyskar och svenskar. Vissa forskare från förr trodde även att öläningar emigrerade till Baltikum, vilket jag inte tror.

Slottet blev även, för Sverige, inte bara ett utökande av sin makt men även en bra handels och fiskeställe. Man drog upp mycket fisk i Borgehamn och fisk var en vanlig skatt för kyrkan, därför ägde kloster så mycket mark på Öland.

Det finns även en utbyggnad strax söder om slottet som byggdes på 1300-talet. Vi har funnit många döda danskar där och det är troligt att det ägdes av dem. Danskarna var även där när Gustav Vasa kom 1523, han fick inta slottet. Danskarna som satt här hade det dåligt ställt när Gustav Vasa kom.

Man krävde skatt från Borgholms slott från öläningarna.

A/N: Tror du alltså att befästningsverken mot öst kan vara beskydd mot lokalbefolkningen?

Jim:

Nej, jag tror inte de var rädda för uppror från öläningarna. Jag tror bara befästningen är åt öst för att borgen är naturligt skyddad från andra hållet.

A/N: Vad anser du hände i området innan kärntornet byggdes?

Jim:

Jag anser att det fanns en ursprunglig järnåldersborg byggd av lokalbefolkningen. Sedan blir vikingatiden lite otydlig. Vi har hittat flera vikingatida gravar, men annars vet vi inte.

A/N: Vad jobbar du med och hur mycket kontakt har du med de arkeologiska undersökningarna av slottet?

Tommy:

Jag är slottschef. Jag vet om vilka utgrävningar som sker. Arkeologerna stämmer av med mig om vad de ska göra, men jag kan inte bestämma över detta. Det är arkeologerna och länsstyrelsen som bestämmer. Nyligen körde de med radardrönare för att analysera borggården, de försöker hitta fler byggnader under slottet.

A/N: Vad finns det för framtida eller aktuella grävningar?

Tommy:

De flesta sker runt borgen som nerslag. Det är mindre undersökningar och är små puzzelbitar som kan sammanfatta slottets historia. De kommer troligen att komma ut med en skrift om området runt slottet snart. De kommer även att fortsätta med drönarna, de vill kolla på slottet men även området runt slottet för att hitta artefakter som ligger grundligt och plocka upp dem så de inte blir tagna. De hittar många artefakter som visar på belägringar, exempelvis katapultspetsar som är unika i Sverige och troligen togs till Öland av tyskar. Öland hade ju väldigt mycket kontakt med kontinenten som gör att det finns många unika fynd. Dock är det brist på pengar för undersökningarna.

A/N: Finner du några likheter mellan Borgholm och Kalmar?

Tommy:

Kastalerna är ju byggda samtidigt och på samma sätt. Dock är Borgholms kärntorn större och har en lite annan konstruktion. Borgholms torn stod också kvar längre. Kalmar rivs på 1400-talet för uppföra nya byggnader medan Borgholms står till 1600-talet. Martin Olsson grävde även ut båda tornen.

A/N: Vad har relationen mellan Borgholm och Kalmar varit?

Tommy:

Jag tror att kastalerna byggdes som en gemensam tanke av kustförsvar i oroliga tider. Kalmar, Borgholm och Stockholm byggdes för att skydda den svenska kusten, de är identiska. Jag vet inte vilken övermakt som fanns på Öland under denna tid, men tror att Sverige hade viss makt här. De ser man på marken Birger Brosa ägde vid Eketorp under 1100-talet. Birger Brosa ägde delar av land nere vid Eketorp, vilket visar viss svensk närvaro. Någon makt bör de ha haft.

A/N: Vad tycker du det behöver forskas om gällande Borgholms slott?

Tommy:

Det har varit sporadiska undersökningar sen Andra världskriget, men ingen genomgående byggnadshistorisk utgrävning. Jag tycker det skulle vara bra, om intresset fanns. Det är svårt att göra idag, de hade större resurser för sådant förr.