



**Malmö, släpp ut mig!
– jag vill vara med dig!**
Hur skapar vi stadsliv runt en vallgrav?

EXAMENSARBETE I ARKITEKTUR ISAAC RESCALA



LUNDS
UNIVERSITET

LTH

LUNDS TEKNISKA
HÖGSKOLA

AAHM01: Examensarbete i Arkitektur/ Degree Project in
Architecture

Lunds Tekniska Högskola vid Lunds Universitet

År: 2023/2024

Svensk titel: Malmö släpp ut mig! – jag vill vara med dig!
English title: Malmö let me out! – I want to be with you!

Författare: Isaac Rescala
Examinator: Tomas Tägil
Handledare: Nina Falk Aronsen

INLEDNING

ABSTRACT

The canal surrounding the medieval core of Malmö has been immensely important for the development of the city. Baroque city ideals, industrialisation, post-war demolitions and following car-centric development have all left deep tracks in the urban fabric and molded the canal to accommodate their needs.

The project begins with the part of the canal to the east of the city core: a large and open space full of water and greenery, yet strikingly few people stay here for longer time periods - why?

Through a mapping of the area I cast light on just how affected it was by the post-war city renewal projects and is therefore lacking in many of the parameters that today are sought after while shaping new urban spaces.

In my work I try to find new ways in which we can rethink urban environments to accommodate more values parallel to each other: environmental, cultural and spatial. The poor water quality is an obstacle for many of the common functions we can imagine along water edges, because of this I examine how the aquatic environment gradually could be improved with rain water retaining planters, at the same time as more public spaces and stimulating walkways are created.

SAMMANFATTNING

Kanalen som omgärdar Malmös medeltida stadskärna har haft stor betydelse för stadens utveckling. Barocka stadsideal, industrialiseringen, efterkrigstidens rivningar och påföljande massbilism har alla satt djupa spår i stadsväven och anpassat kanalen efter sina behov.

Projektet tar sin början vid den del av kanalen som är belägen till öster om stadskärnan: ett mycket stort och öppet rum fyllt med vatten och grönska, ändå är det påfallande lite folkliv runt kanalen - varför?

Genom en kartläggning av området belyser jag hur kraftigt präglad detta är av efterkrigstidens stadssaneringar och därmed saknar många av de värden som idag eftersträvas i skapandet av nya urbana rum.

I mitt arbete försöker jag finna nya sätt på vilka vi kan omdana stadsmiljöer till att husera många värden parallellt: miljömässiga, kulturella och rumsliga. Vattnets bristande kvalitet är ett hinder för många av de vanligaste funktionerna vi kan föreställa oss vid en vattenkant, därför utreder jag hur vattenmiljön skulle kunna förbättras på sikt genom terrasserade planteringar, samtidigt som fler publika rum och stimulerande gångstråk kan skapas.

INNEHÅLLSFÖRTECKNING

INLEDNING.....	4
Abstract.....	4
Sammanfattning.....	4
Innehållsförteckning.....	5
Mål och frågeställningar.....	6
BAKGRUND.....	7
Malmö - Staden vid vattnet.....	7
Kanalen idag och framtida visioner.....	12
Klyftan väst-öst.....	14
KARTLÄGGNING.....	16
Bebyggelsen.....	20
Typologier.....	20
Slutenhet.....	22
Lokaler i bottenplan.....	23
Dynamik.....	23
Mjuka värden.....	24
Kartor.....	27
PLATSANALYS.....	30
Lärdomar och observationer.....	30
VISION.....	35
METOD.....	36
Verktyslåda.....	36
REFERENSSTUDIER.....	40
Vattenkanter att lära av.....	40
SKISSPROCESS.....	44
GESTALTNINGSFÖRSLAG.....	48
KÄLLFÖRTECKNING.....	66

MÅL OCH FRÅGESTÄLLNINGAR

Detta examensarbete har som mål att undersöka hur stadslivet i Malmö påverkas och interagerar med kanalsystemet som omger Gamla Staden. Kanalerna bildar stora och betydelsefulla stadsrum som präglar staden i mångt och mycket. Dock är dessa rum av högst varierande kvalitet: i vissa delar av staden är kanalen ett aktiverande stråk, medan den i andra delar av staden snarare hämmar folklivet. Vad beror detta på?

Under mina år i Malmö har jag slagits av en stor klyfta i utbud och variation mellan kanalens östliga och västliga delar, och kopplar detta till en gradvis sämre kvalitet av stadsrummen i väst-östlig riktning. Detta medför ett bristande utbud på platser att vistas på, och saker att göra, ju längre österut längs med kanalen man rör sig. Även grönytorna och parkerna vid kanalen är påfallande mer rumsligt bearbetade och varierade i väst än i öst.

Kanalens upplevda klyfta längs med en öst-västlig axel skulle kunna sägas vara en klyfta i tre typer av mångfald: rumslig, kulturell och biologisk. Med målet att överbygga denna klyfta vill jag utreda följande frågor:

- Hur ser den rumsliga-, kulturella- och biologiska mångfalden ut idag längs med Malmös kanaler?
- Hur interagerar människor med kanalvattnet i Malmö idag?
- Hur påverkas människors rumsliga upplevelser av vattenkanternas mått och proportioner? Finns det relevanta liknande exempel att lära av?
- Hur uppnår vi en synergi mellan rumslig-, kulturell- och biologisk mångfald?

Utifrån dessa frågor förväntar jag mig kunna skapa en helhetsvision för östra kanalsträckningens närområde och detaljerade lösningar för specifika nyckelpunkter längs med denna.

BAKGRUND

MALMÖ - STADEN VID VATTNET

Malmö (från Malmøi eller Malmøghe, i betydelsen grushög eller sandhög) var från början inte mer än just en vindpinad sandrevel någon enstaka meter över havet längs med dagens sträckning för Västergatan-Adelgatan-Östergatan (Nationalencyklopedin u.å a). Sillfisket samt marknadshandeln var drivande i att utveckla staden till Skånes viktigaste handelsstad vid början av 1300-talet. Export av spannmål till Nederländerna och utförsel av boskap genom hansestädernas nätverk var även det en drivande faktor i att forma staden som en viktig handelspost under 1500-talets första halva (ibid).

I detta tidiga skede var staden koncentrerad till en del av det vi idag känner som den Gamla Staden, innanför kanalsystemet. Staden (som endast hade runt 4500 invånare vid sekelskiftet 1500) mötte havet i norr längs med den sträckning vi i modern tid känner till som Norra Vallgatan (Magnusson Staaf et al. 2003, s.14). Även om närheten till vattnet var viktig utifrån handelns perspektiv medförde läget också påtagliga risker. För att skydda staden mot sjörövare beslutades att uppföra en skyddande havsvall och vågbrytare längs med kustlinjen redan under 1400-talet (Smekal 2014).

Omlandet bestod till största del av svårbebyggd sankmark och regelrätta insjöar, i form av Östra och Västra Rör sjöarna (varifrån dagens Rör sjöstaden fått sitt namn), samt Pildammen. Dessa vattensamlingar utgjorde till en början framför allt en administrativ gräns för staden och utnyttjades extensivt för odling av sötvattenfisk (Magnusson Staaf et al. 2003, s.32). Dock, kom staden senare att utnyttja de omgivande markernas väta för att anlägga regelrätta vallgravar, efter beslut på 1510-talet av kung Christian I av Danmark (Isberg 1876, s.6).

Malmöhus uppkom ursprungligen som kastell på 1430-talet, och blev under denna period känt som Møntergaarden (Myntergården), platsen för all myntproduktion i Danmark. Åren 1537-42 omvandlades slottet från residens för länsherren till ett kungligt slott med ny försvarsanläggning (Nationalencyklopedin u.å b). Utbyggnadsarbeten fortsatte under renässansens tidevarv på 1500- och 1600-talen, slutligen ansågs slottet nog befäst år 1676, omfattande rivningar genomfördes runt slottet för att ge plats åt vallgravar och tillräckliga skjutavstånd (Isberg 1876, s.10).

1600-talets stridigheter mellan Danmark och Sverige resulterade i att danska kronan beslutade förstärka Malmö med ett mycket ambitiöst fästningsverk. Projektet hann inte färdigställas under den danska tiden men fortsatte att byggas enligt samma principer även efter att Malmö tillföll Sverige i samband med Roskildefreden 1658 (Magnusson Staaf et al. 2003, s.24).

Regeringen kom under 1700-talet att ändra sitt fokus och fatta beslut om att Landskrona skulle överta rollen som den mest välbefästa staden i Skåne, i och med sitt förmånligare hamnläge. Redan 1741 beslutade riksdagen därför att fästningsverket runt Malmö skulle rivas och gravarna fyllas igen, planerna verkar inte ha genomförts till följd av en försämrad ekonomi under senare delar av seklet (Isberg 1876, s.16). Ett nytt beslut om rivning och ombyggnad av Malmö fattades således inte förrän 1805, då fästningsverket var mycket utdaterat i och med en förändrad krigsföringsteknik.

Det var kung Gustav IV Adolf som beslutade att Malmös försvarsverk skulle raseras ned i vattnet och en kanal anläggas utanför den gamla försvarsperimetern. Undantagna från rivning var kurtinerna mot sjösidan och bastionen Norrköping

(dessa kom ändå att rivas delvis åren 1832-33). Ryska krigsfångar utnyttjades som arbetskraft under ombyggnationen. (ibid). Även om processen att befria sig från de ålderdomliga stadsmurarna och vallarna kan tyckas ha varit mycket långdragen var Malmö i själva verket tidigt ute sett från en europeisk kontext, medeltida stadsvallar stod kvar runt exempelvis Wien och Köpenhamn fram till mitten av 1800-talet (Magnusson Staaf et al. 2003, s. 88).

Kanalen fick i samband med stadsplanen från 1811 i mångt och mycket den form den har idag, raka sträckningar utanför de tidigare försvarsvallarnas perimeter. På så vis skulle ny yta kunna skapas för bostäder och industri. Borgerliga tankar om en stad anpassad för uppvisning och förströelse men även ett praktiskt behov av att kunna dränera avfall och kloakvatten räddade kanalen från att helt täckas över (Rollof 1977, s.20). Ombyggnaden resulterade i att stadens yta ökade väsentligt: från 40 till 76 hektar (Isberg 1876, s.17).

Grönskan var en mycket viktig beståndsdel i att skapa en ny typ av stad. Vid denna tidpunkt fanns knappt någon grönska alls i staden förutom lindarna på Stortorget samt två alléer med pilar på nuvarande Kungsparkens marker. Omgivningarna präglades av öppet jordbrukslandskap, sankar gräsmarker och sanddyner, medan staden var tätbebyggd och även den full med allehanda boskap. (Andersson 2019a).

“Hela staden kommer att omgivas av en med hamnen och med slottsgrafvarna i förening varande kanal, inom hvilken blir en med träd på ömse sidor prydd allé. Ytterst vid stadens sydvästra sida nära Gustaf Adolfs torg blir en större trädplantering och promenad plats, uti hvilken kanalen tilldanar en holme i form af den rawelin, som der förut utgjorde en del af fästningswerken. Men i denna nöjets park får man äfwen anledning till nyttiga dödsbetraktelser: ty här kommer nya anläggningens ytterst i wester belägna qvarter att inrättas till kyrkogård.” - Nils Henric Sjöbord, ur “Skånes historia och beskrivning”, 1812. Citat av citat (Magnusson Staaf et al. 2003, s.94).

Även om malmöiterna var tidigt ute med att rasera de medeltida vallarna var man dessto mindre innovativ med att utnyttja de nya ytorna. Nymodigheter som offentliga parker och trädgårdar ansågs onödiga, dessutom var stadens finanser ansträngda. Näst intill pliktskyldigt anlades de så kallade promenaderna, längs med Södra Förstadskanalen, Rörsjökanalen, Östra Förstadskanalen, samt Östra Hamnkanalen. Visionerna för den nya staden innefattade även nya torg i form av Drottningtorget och Gustav Adolfs Torg, samt nya planteringar: Kungsparken och runt Gustav Adolfs Torg. Den dåliga ekonomin resulterade dock i misskötsel av promenaderna och för att undvika att de fullständigt skulle förfalla kom de bitvis att styckas upp och arrenderas ut till stadens borgare för att nyttjas som privata trädgårdar. Dessutom blev planteringen vid Gustav Adolfs Torg med tiden delvis uppäten av den nya kyrkogårdens borgerliga monumentala gravar (Pehrsson 1986, s.11-12).

Inte bara de nya promenaderna visade sig vara svårskötta, kanalen var på sina ställen mycket grund och vattnet cirkulerade inte på ett tillfredsställande sätt. Bolaget som hade ansvarat för utgrävningen hade gått i konkurs under arbetets gång och inte slutfört det särskilt väl: På sina håll var vattnet inte mer än 60 cm djupt och vattenytan så lite som 4,8 meter bred, de beslutade måtten hade varit 1,8 meter i djup och cirka 11 meter i bredd (Rollof 1977, s.20).

Befolkningsökningen och industrialiseringen under 1800-talet medförde att allt mer orenat avloppsvatten flödade ut i kanalen. Den besvärliga sanitära situationen nådde på så vis sin kulmen vid koleraepidemin under 1850-talet, det tillsammans med den återkommande stank som drabbade staden under sommarhalvåret tvingade fram flertalet åtgärder (Persson et al. 2007, s.85).

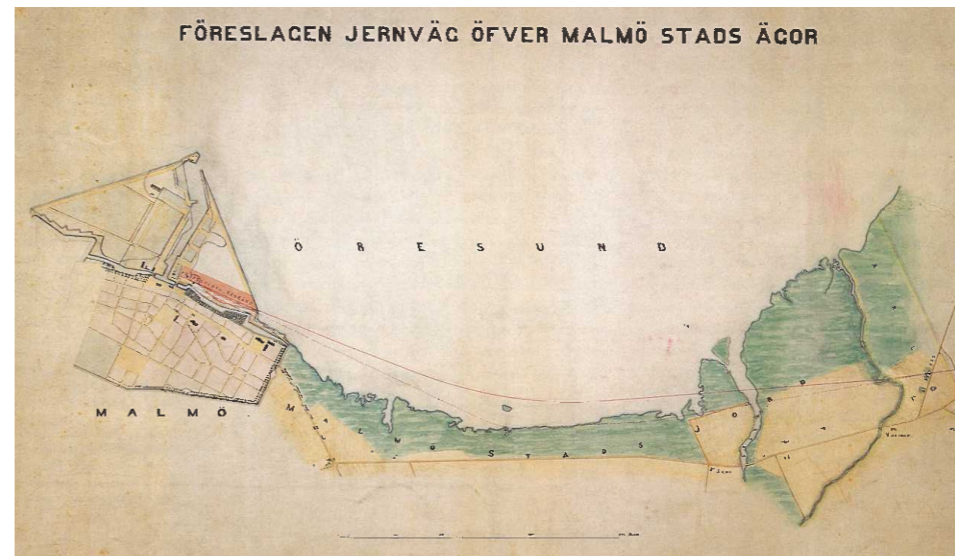
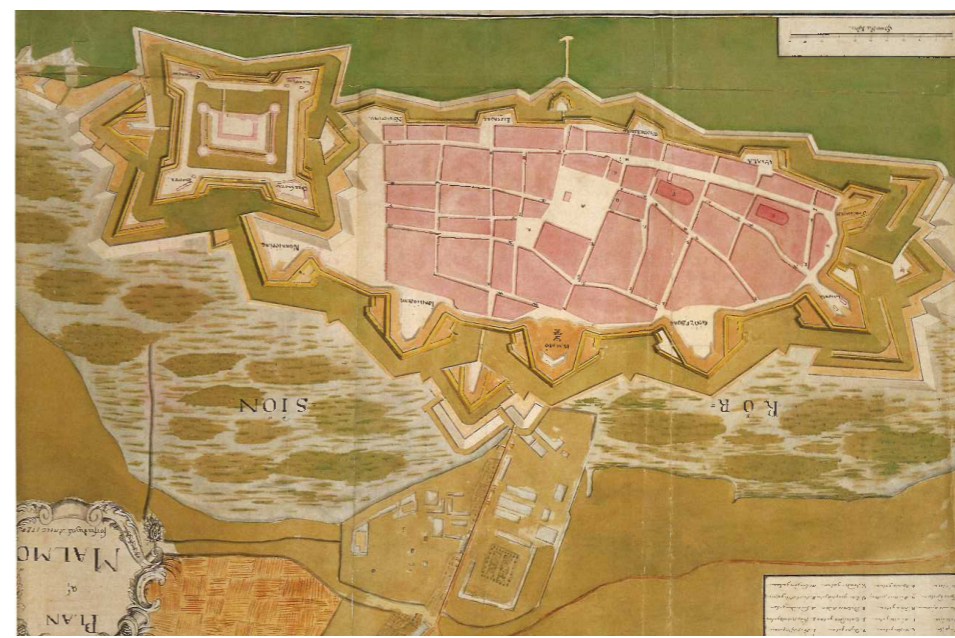
Under ledning av stadsarkitekten Carl Gottreich Beijer initierades flera försök att åtgärda vattenkvaliteten. Under 1850-talet vidgades och muddrades många sträckningar, dessutom byggdes nya slussverk och pumpar drivna av väderkvarnar för att öka cirkulationen. En ny sammanbindningskanal med havet väster om slottet byggdes också (Magnusson Staaf et al. 2003, s.142).

Under 1880-talet påbörjades bygget av ett underjordiskt avloppsnät med målet att leda om avloppsvatten mot pumpstationen vid Rosendal, huset ligger kvar vid motorvägsinfarten mellan stadskärnan och Kirseberg. Härmed las grunden till det avloppsnät som än idag vid kraftiga skyfall svämmar ut i kanalen. Från Rosendal pumpades orenat avloppsvatten rakt ut i Lommabukten i stället. Arbetet tog nära 30 år och pumpstationen togs i bruk årsskiftet 1907-1908 (Persson et al. 2007, s.93-4).

Stadens befolkningstillväxt utlöste under 1950-talet än en gång en hygienisk kris. Intresset för motion och för att kunna simma i havet växte allt mer under efterkrigstiden, samtidigt flödade orenat avloppsvatten fortfarande ut i Lommabukten och orsakade stor debatt under ”Den stora stankens år” 1952. Polioepidemin som kulminerade i augusti 1954 skylldes även den på den nedsmutsade miljön. Kommunens ledning beslutade att bygga flertalet reningsverk för att hantera krisen och 1963 togs slutligen Sjölundaverket i bruk. Under 1900-talets andra hälft har arbetet fortsatt med att förstärka och förbättra avloppsnätet (Persson et al. 2007, s.102-8).



Överst: Målning av den mycket omyckta Uppsalapromenaden på 1850-talet. Konstnären blickar från Norra Vallgatan mot vad som idag är spårområdet och Norra Hamnen. **Mitt:** Södra Promenaden under 1870-talet, fotografen Carl de Shårengrad blickar från gamla Kyrkogården mot Södertull. **Underst:** Östra Förstadskanalen vid Slussen runt sekelskiftet 1900, fotograf: Carl Wilhelm Roikjer.



Överst: Plan från 1724 över Malmö befästningsverk, till söder om staden finns ännu Rörslöarna. **Mitt:** Planen från 1811 över den planerade utbyggnaden av staden i samband med raseringen av stadsvallarna, sjövallarna mot havet sparas som vågbytare. **Underst:** Järnvägen skar av kanalen från havet ytterligare. Klockan 9.00 den 1:a december 1856 hölls förbön i St Petri Kyrka för den nya järnvägen, klockan 11 avgick det första tåget mot Lund.

KANALEN IDAG OCH FRAMTIDA VISIONER

Bland de aktiviteter som präglar kanalen idag är sportfisket omfattande och går för många utövare mestadels ut på att fånga fisken och efter vägning släppa ut den i vattnet igen. Mikkelsen (2019), reporter på Sydsvenskan, konstaterar dock att det även sker att kanalens sportfiskare tar med fångsten hem för att äta. I reportaget skickades en infångad abborre på analys, för att som man uttrycker det, se om det faktiskt stämmer att fisken från det före detta "avloppsdiket" går att äta (Mikkelsen 2019). Abborren från kanalen visade sig efter analys på Synlab i Täby helt uppfylla kraven för att kunna säljas i butik enligt Europeiska Unionens gränsvärden för tungmetaller och andra hälsofarliga ämnen. PCB-nivåerna visade sig förhöjda men mycket lägre än till exempel Östersjölox, som kan ha värden tio gånger så höga. Halten tarmbakterier undersöktes inte, då dessa ändå dör vid normal tillagning (Mikkelsen 2019).

Men, även om kanalens fisk visat sig vara säker för konsumtion bör den badsugna söka sig till en annan plats. Den 20:e juni 2022 tog återigen reportrar från Sydsvenskan (Thomasson & Westerberg 2022) del av en provtagning, denna gång av vattnet vid bryggan söder om SVT:s kontor vid Klaffbron, där kanalen flödar ut i hamnen. Undersökningen visade att nivån av intestinala enterokocker var dubbelt så hög som gränsvärdet för tjänligt vatten, medan nivån för kolibakterier låg på 19 gånger gränsvärdet. Källan kan vara avföring från både människor och djur, en påtaglig hälsorisk. Platsen för mätningen kallas för Södra Varvsbassängen, och även om det i dagläget faktiskt är ett brott mot ordningslagen att bada här (då det inte är en officiell badplats) förbereder kommunen för att anlägga en riktig badplats här på sikt (ibid).

I en intervju med Sydsvenskans reporter Patricia Torvalds (2021) konstaterar Thomas Persson, miljöchef vid VA Syd, kort och koncist att bad i Malmös kanal är olämpligt och en mycket dålig idé. Bräddning, alltså utsläpp av avloppsvatten för att undvika överbelastning, sker kontinuerligt vid Turbinkanalen och flera andra punkter. Dessutom pumpas vattnet här mot stan för att undvika att det rör sig mot Ribersborgsstranden. Vattenkvaliteten mäts inte rutinmässigt och varierar troligen kraftigt beroende på nederbörd och tillfällig nedsmutsning från gatorna som regnvattnet släpar med sig.

“Det kan självklart finnas undantagsfall då det är tjänligt vatten i kanalen. Men det är i sådana fall mest av en slump.” - citat av Thomas Persson (Torvalds 2021).

Enligt VA Syds beräkningar kan så mycket som 400 000 m³ obehandlat avloppsvatten läcka ut i kanalen under ett genomsnittligt år i dagläget. En vanlig dag innehåller kanalen runt 800 000 m³ vatten (Andersson 2019). Detta har inte hindrat många om att drömma om att en dag göra det möjligt för bad i Malmös kanal. White Arkitekters vision för kanalen uppmärksammades i Sydsvenskan (Wahlstedt 2021), här fick läsarna ta del av skimrande och säljande visualiseringar över Malmös innerstad kantad av bastuhytter, stränder och utomhuspooler, alla i kanalens vatten. Flera partier har även lyft frågan om att öka vattnets badtjänlighet i kommunfullmäktiges sammanträden (ibid).

En förutsättning för att dessa visioner en dag ska kunna förverkligas är en förbättring av vattnets kvalitet, dels genom muddring men även genom att få stopp på bräddningarna. Detta arbete har inletts i och med bygget av en ny avloppstunnel som ska stå färdig tidigast år 2034. Enligt VA Syd (2019), ska

denna satsning minska bräddningsvolymen med ca 90%. Dessutom arbetar man aktivt från både kommunens och VA Syds sida med att minska ytavrinningen av regnvatten, målet är att fler fastigheter ska kunna ta hand om och låta sitt regnvatten sjunka in i marken inom fastigheten.

Trots att vattenkvaliteten kraftigt skulle kunna förbättras ställer sig Thomas Persson skeptisk till om det kommer vara nog för att vattnet ska upplevas som fräscht i en framtid, då det troligen kommer att fortsätta att spolas ner skräp, avföring och vägsalt från stadens gator (Torvalds 2021).



Akitektkontoret Whites vision över Malmö kanal från 2021. Säljande bilder med alla möjliga vattennära aktiviteter, men är det ens möjligt ur ett vattentjänlighetsperspektiv? Illustrationer av White Arkitekter.

KLYFTAN VÄST-ÖST

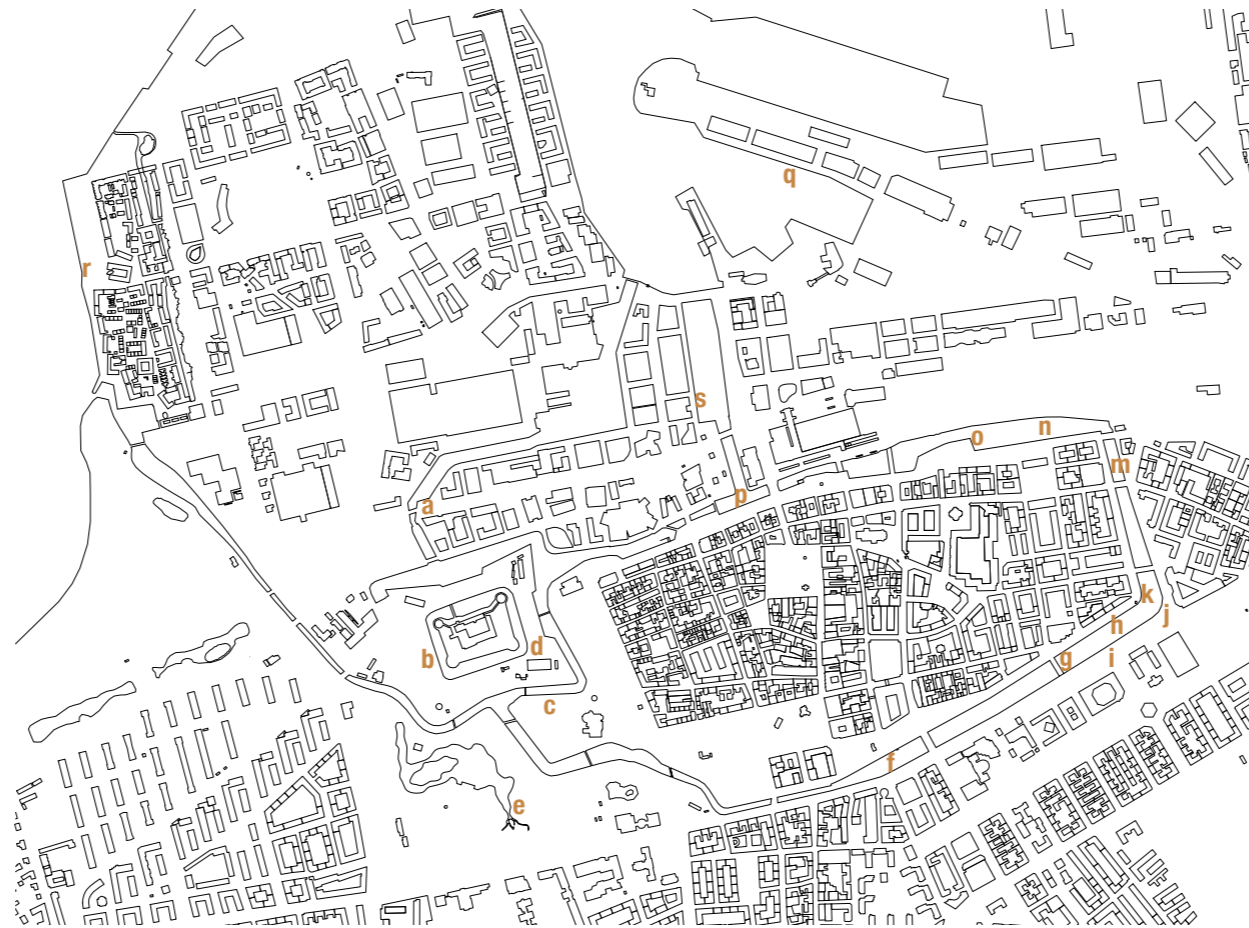


Väster

- Lummigt*
- Historiska miljöer*
- Tillgängliga båtar i kaj*
- "Mjuka" vattenkanter*
- Små och oregelbunda vattenrum*
- Botaniska samlingar*
- Museer*
- Badmöjligheter*

Öster

- Järnvägstrafik*
- Rester av befästningar*
- Raka sträckor*
- 80-talsmiljöer*
- Biltrafik*
- Sportfiskare*
- Bostäder*
- Institutionsbyggnader*



BAKGRUND

BAKGRUND

KARTLÄGGNING

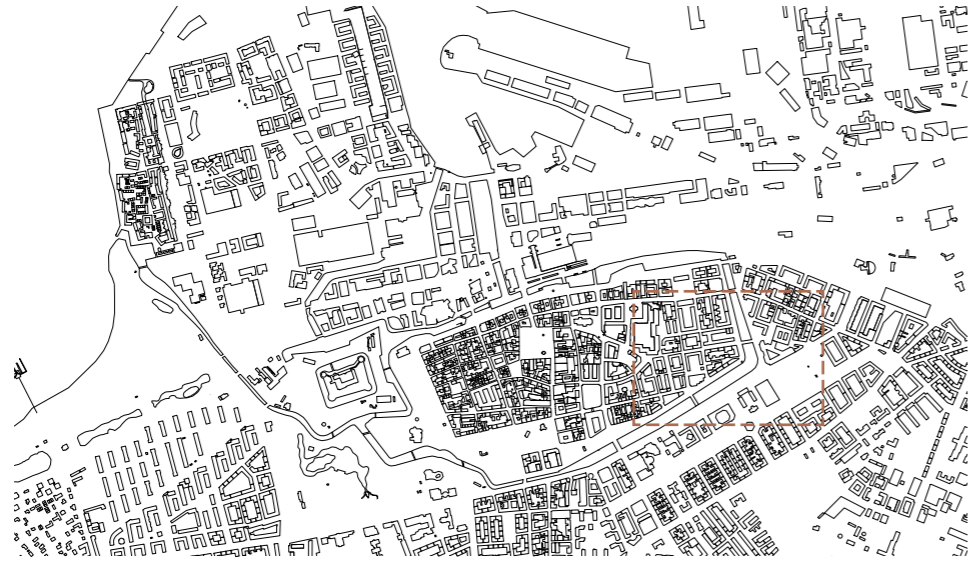


Figure ground Malmö. Skala 1:50000. Fokusområde markerat med streckad linje.

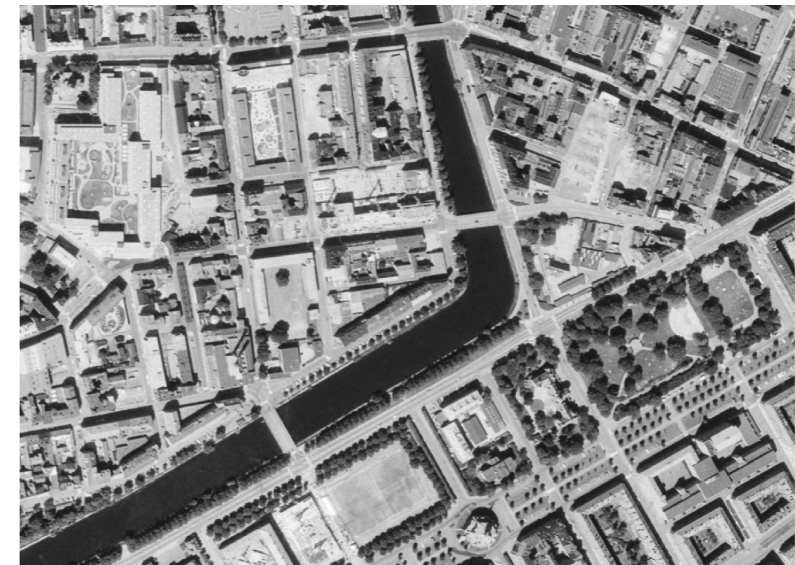
Som avstamp i projektet har jag analyserat stadsmiljön närmast Rörjökkanalen och Östra Förstadskanalen i Malmös innerstad, området innefattar delvis stadsdelarna Gamla Öster, Slussen och Rörjöstaden. Jag väljer detta område därför att jag upplever att dess vattenkanter sticker ut som sämre gestaltade och betydligt fattigare på service och sinnesintryck jämfört med övriga kanalen.

Östra delarna av Malmö har sedan dess grundande förknippats med misär: många statliga förtryckande institutioner har historiskt placerats här, som fängelse, mentalsjukhus, fattighus, med mera. På Gamla Öster bosatte sig de allra utsattaste och fattiga och detta präglade kvarteret fram till 1900-talets mitt. Jerusalem-gatan (idag Caroli City) var exempelvis länge beryktad för dess öppna prostitution. Studieområdet blev därför föremål för mycket hårda saneringar under efterkrigstidens stadsomvandlingar, en anrik historisk miljö avkrevs som förslummad. I flygbilden tagen runt år 1955 är en mindre och varierad gatustruktur ännu synlig. Bilden tagen cirka 1975 visar hur drastiskt området förändrades under mycket kort tid. Bilden från 2023 visar att litet har förändrats sen de värsta saneringarna förutom att enstaka *bombhål*, som de kom att kallas, har bebyggts. En anmärkningsvärd förändring är uppförandet av Rättscentrum, som helt drog om gatunätet i slussenområdet och försvagade kopplingen mellan Carolibron och Rörjöparken.

Historien känns igen från många platser i Sverige, intentionerna var goda, likaså ekonomin, men någonstans under omvandlingen glömdes uråldriga principer för stadsbyggnad bort. Vissa gator har skurits av till återvändsgränder, vissa har breddats för att ackommodera bilismen, vars parkeringsplatser också ockuperat de historiska promenaderna.



Hörnet mellan Östra och Södra Promenaden under 1970-talet och idag.



Överst: Flygbild ca 1955. Mitten: Flygbild ca 1975. Underst: Satellitbild 2023.



Drottningtorget

Östra Tullgatan

Östergatan

S:t Caroli

Caroli City

GAMLA ÖSTER

SLUSSEN

Hunlegatan

Norregatan

Stora Trädgårdsgatan

Österportsgatan

Östra Promenaden

Östra Förstadskanalen

Gyllenpalmegatan

Briggnästaregatan

Bredgatan

Östra Förstadsgatan

Grönegatan

Porslinsgatan

Skansgatan

Korsgatan

Fredriksbergsgatan

Malmgatan

Carolibron

Stora Kvarngatan

Rättscentrum

Rundelsgatan

Österports- skolan

Lilla Kvarngatan

Baltzarsgatan

Norregatan

Transformator- station

Frans Henriksgatan

Moderna Museet

Södra Promenaden

Rör sjökanalen

RÖRSJÖPARKEN

Fabriksgatan

Rör sjögatan

Exercisgatan

Stora Nygatan

Paulibrön

Drottninggatan

Gabrie Jönssonsgatan

Kungsgatan

Almogatan

Skatteverket

RÖRSJÖSTADEN

Komvux

Hjalmar Gullbergsgatan

Polisen

Fänriksgatan

S:t Pauli

Andregatan

Fredmansgatan

Bellmansgatan

BEBYGGELSEN

Mycket få hus byggda före 1930 återstår, den vanligaste representerade tidsperioden är 1970- och 80-tal. Tegel är det dominerande fasadmaterialet och gör området till en exposé över hela 1900-talets olika tegelströmningar. Endast 5 huskroppar har byggts i området sedan 1990-talets ekonomiska kris.

Asfalt, betongplattor och kantstenar i granit dominerar gatumiljön, vid enstaka korsningar förekommer gatsten i granit (d) och längs med hus

byggda innan de kraftigaste saneringarna även klinkerbeläggning på trottoaren (h). Gångarna längs promenaderna skiftar mellan grusunderlag och betongplattor.

Malmö stads *Malmögrönt* (b), pryder räcken, lyktstolpar, soptunnor, bänkar, med mera. Staden har en uttalad strategi och önskemål om att stadsbildens enhetlighet ska kunna bevaras med hjälp av denna återkommande kulör (Malmö stad 2021).



TYOLOGIER

Offentliga miljöer

Österportskolan (a): Grundskola för årskurserna F-6, invigd 1941 och med cirka 570 elever. Skolbyggnaden i tegelfunkis omsluter gården nästan helt och hållet. Även om byggnaden är omsorgsfullt uppförd bildar den monotona gatumiljöer runt omkring sig, gränssnittet mot omgivande gator består av intetsägande gräsmattor. I och med elevernas dagliga rutiner kan det vid givna klockslag uppstå mycket rörelse på de annars lugna gatorna. Barnens närvaro i stadsdelen bör vara en viktig beståndsdel i projektets gång.

Moderna museet: tidigare elverket, ritat av John Smedberg och uppfört år 1900 är kanske ett av kvarterens mest arkitektoniskt intressanta komplex. Smedberg följde romanska stilideal och anpassade dessa fritt till en dåtida högmodern funktion. Under 80-talet omvandlades huset till en privat konsthall av Fredrik Roos, under denna tid kallad Roseum. White arkitekter projekterade en ombyggnad och anpassning till konsthall under 1987-90 (Tykesson &

Andersson 2001, s. 69). Sedan 2009 verkar Moderna museet i huset efter en om- och tillbyggnad ritad av Tham Videgård Arkitekter (Moderna museet 2023). Den stora orangea kubiska entrévolymen är ett iögonfallande och välkänt landmärke för det samtida Malmö.

Härbärgat Vallhem (b): ligger på Stora Kvarngatan och drivs privat genom kommunal upphandling, erbjuder tillfälligt boende för hemlösa och andra behövande.



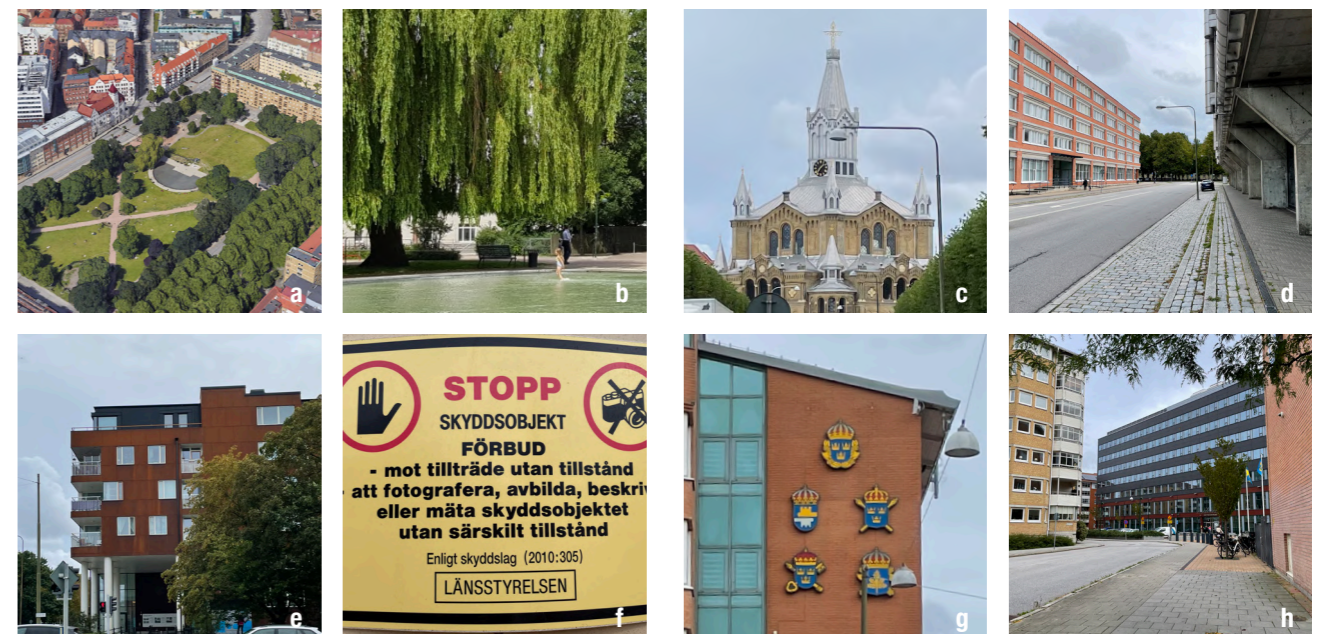
Hus-i-park-miljön

Gatumiljön till söder om Rörsjökanalen präglas av institutionsbyggnader, med intressanta exempel från historiserande sekelskiftesstilar, tegelfunktionalism och modernism till postmoderna exempel av varierande kvalitet. Detta är en effekt av att stora delar av marken historiskt varit ägda av kronan och senare i egenskap av allmännyttig donationsjord inte fick bebyggas med bostäder, något man senare frångick i kvarteren söder om Kungsgatan.

Planen för området fastställdes av stadsingenjören Georg Gustafsson 1872 (Tykesson & Andersson 2001, s. 48). Gemensamt för husen mellan Rörsjökanalen och Kungsgatan är att de följer principen för hus i park och skapar stora avstånd mellan sig själva och förbipasserande. Direkt till söder går det populära gång- och cykelstråket längs med Kungsgatans allé. Parken mellan husen, samt mot kanalen har idag i mångt och mycket blivit uppättna av biltrafikens behov.

Rörsjöparken (a): Parken anlades 1905 med målet att bringa grönska till den vid tiden förslumrade Östra Förstaden. Den är än idag ett omtyckt besöksmål i en stadsdel med få andra offentliga grönytor. Plaskdammen är ett populärt inslag sommartid (b).

Skt Pauli kyrka (c): Ritades av Emil Langlet och invigdes 1882. Kyrkan består av gult tegel med granitsockel, mittorn och tolv mindre torn. Centralformen var viktig och nydanande under förra sekelskiftets strävan att en gång för alla bryta med arvet från katolicismen, ett separat kor ansågs inte nödvändigt för den nya tidens protestantiska kyrkor (Tykesson & Andersson 2001, s. 48). Kyrkan utgör kärnan i Rörsjöstadens stadsplan.



Polisens hus i söder är ett unikt exempel på utpräglad strukturalism (d), ritat av Bernt Nyberg år 1972, ikoniskt men även korat till Malmö fulaste hus i omgångar (Tykesson & Andersson 2001, s. 151). Tyvärr gör även de reflekterande glasytorna att huset kan upplevas som auktoritärt och bevakande för den förbipasserande, husets form torde göra sig bäst betraktad från ett visst avstånd likt en skulptur.

Skatteverkets byggnad från 1977-81, ritat av Nyréns Arkitekter bara en kort tid efter Nybergs polishus, avviker tydligt stilmässigt och visar hur stilidealen förändrades kraftigt på mycket kort tid (d). Den stora volymen bryts upp med burspråk, profilerade betongelement och indragen toppvåning (Tykesson & Andersson 2001, s. 151).

Gamla industriverket, idag ombyggt till bostäder och mindre företagslokaler, ritades av Carl-Axel Stoltz och uppfördes 1930-31. Husen är anmärkningsvärda då de uppfördes i utpräglad klassicistisk anda under en tid då funktionalism redan haft sitt stora genombrott i Sverige i samband med Stockholmsutställningen 1930 (Tykesson & Andersson 2001, s. 97).

På platsen för forna Dahlgrenska stiftelsen (riven 1978) står idag ett kvartersomspännande lägenhetshus med cortenstålsfasad ritat av Tegnestuen Vandkunsten, uppfört 2019. Förlusten av stiftelsens pampiga hus sörs ännu av många Malmöbor, det enda som finns kvar från denna tid är järnstaketet mot Drottninggatan (Andersson 2012). I formgivningen av huset har arkitekterna ansträngt sig för att bryta upp den stora fasaden i mindre sektioner men inte lyckats skapa en tillräckligt stimulerande miljö på bottenplan för förbipasserande. Den stora portiken mot kanalen

markerar platsens vikt men saknar riktning och funktion i och med den omfattande biltrafiken som präglar platsen (e).

Rättscentrum (f-h) till öster om kanalen bestående av ett äldre komplex i postmodern stil och en nybyggnad från 2000-talet bjuder på ändlöst många exempel på hur en stadsmiljö kan hanteras så vårdslöst som möjligt: Komplexet har blockerat en historisk koppling mellan Carolibron och Rörslöparken och tvingar förbipasserande på omvägar. Mot Rörslöparken bildar komplexet en 117 meter lång sträckning utan en enda publik entré, plantering, intressant materialskiftning, utan ett enda konstverk att vila ögonen på eller fönster att se in igenom. Mot Exercisgatan och kanalen bildar huset en 107 meter lång sträckning utan ett enda fönster i ögonhöjd eller entré. I mitten av denna fasad finns en inbuktning som bryter upp monotonin någorlunda och skapar en plats med vad som troligen är Malmös absolut bästa solläge, ytan

används tyvärr huvudsakligen som moped- och motorcykelparkering. Fasaden mot Exercisgatan skapar en enorm och ostimulerande siluett synlig hela vägen från Davidshall, en av stadens kanske viktigaste siktlinjer.

Bostäder

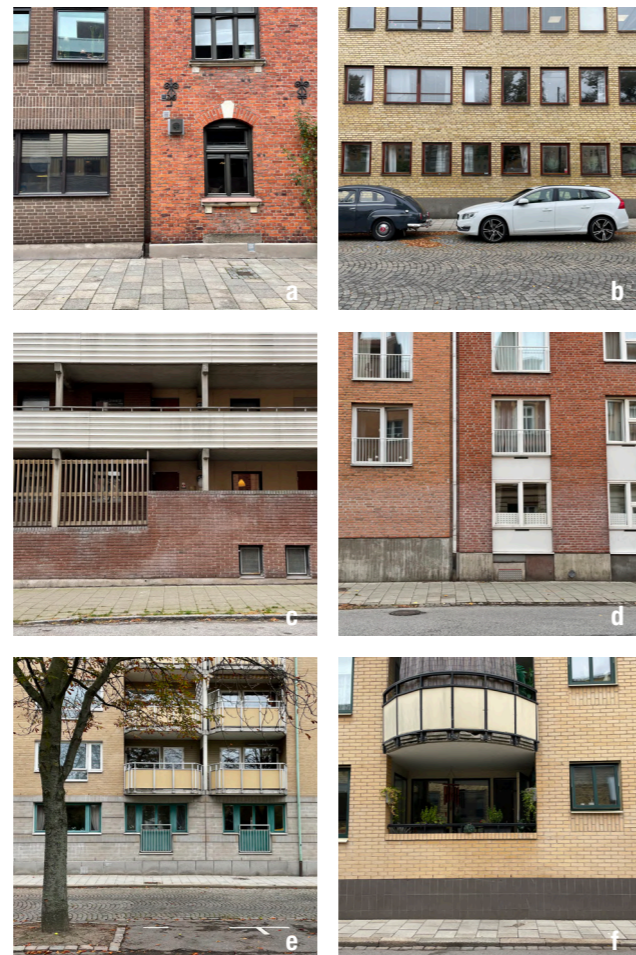
Utöver de många offentliga byggnader i området är kommunalt och privat ägda hyreshus från 1960-80-talen vanliga i området. Många av dessa är kvartersomspännande och har koncentrerat samtliga boendes entréer till en enda grind mot gatan, vilket ger ett mycket slutet intryck och gör det troligen svårt för besökare att navigera fram till specifika adresser. Ett annat kännetecken för dessa är lägenheter på bottenplan eller en halv våning över gatan. Framför allt bostadshusen från 1980-talet och framåt saknar ofta helt butik- och verksamhetslokaler i bottenplan.

SLUTENHET

Trots de vitt skilda historiska stilarna som går att finna i området finns en egenskap som löper som en röd tråd genom många av stadsdelens hus: en slutenhet i bottenplan. De allra flesta bottenvåningarna i området består idag av bostäder eller garage. Ett fåtal återstående nyklassicistiska hus har sannolikt uppförts innan skyltfönstret uppkom som fenomen (a). De tidigaste funktionalistiska exemplen har på sina håll butikslokaler i bottenplan men inga av dessa var aktiva under kartläggningen (b).

Modernistiska fasader i området skapar på vissa platser mycket långa gatumuljöer utan vare sig entréer eller fönster i ögonhöjd för förbipasserande, enstaka garageportar avslöjar att stora parkeringsgarage sannolikt döljer sig bakom många av dessa slutna fasader (c).

De talrika postmoderna husen i området har i varierande grad ansträngt sig för att återinföra rytm i gatuhöjd (d-f). Vissa entréer är omsorgsfullt utformade medan de helt saknas på andra husfasader. Gårdsrummen går med mycket få undantag inte att skymta från gaturummet. Hörnsituationer har i många fall hanterats med hjälp av en knäck i husets form, detta är till viss del rumsbildande men slutenheten bjuder inte in till att stanna upp. Bottenvåningarna vid kanalen består nästan uteslutande av privata bostäder eller kontor.



LOKALER I BOTTENPLAN

Vid tillfället för denna kartläggning, september 2023, var påfallande många lokaler i området tomma eller till synes helt tagna ur offentligt bruk.

De fungerande lokalerna var i regel närmare aktiva stråk eller belägna i hus byggda i sekelskiftets historiserande stilar. Dessa tenderar att bilda sammanhängande kluster av butiker eller utnyttjade synliga hörnlägen. Verksamhetslokalerna i de funktionalistiska, modernistiska och postmoderna exemplen tenderar däremot att ligga mer isolerat vilket skulle kunna försvåra lönsamheten. Den jämförelsevis låga takhöjden hos dessa gynnar



DYNAMIK

Aktiva platser och stråk

Många människor rör sig runt Carolivaruhuset (a-d), trots detta kämpar verksamheten med vikande besökssiffror och ett allt fattigare utbud, vilket utlöser en negativ spiral. Stora Nygatan är ett livligt stråk med en brokig karaktär och stort utbud (e). Här känns Malmö stort och Köpenhamnskt med Hansacompagniets gångbro och de många serveringarna och specialiserade butikerna. Tyvärr landar gatan i en delvis mycket illa omhändertagen plats, mer om den under avsnittet *Säreigna punkter* (f). Stora Kvarngatan erbjuder en relativt enkel väg mellan stadskärnan runt Stortorget och Värnhemstorget via Carolibron (d). Visst utbud av service finns och folkliv uppstår i och med

troligen inte heller deras attraktivitet för näringsidkare.

Det blev även tydligt under kartläggningen av området att kanalfronterna är påfallande fattiga på aktiva bottenplanslokaler, endast två stycken lokaler var aktiva och av öppen karaktär, i jugendhuset vid Stora Nygatans mynning mot Södra Promenaden. Övriga lokaler var antingen permanent stängda eller inaktiva vid tillfället. Detta är ett tecken på att det är svårt att bedriva komersiell verksamhet i området, en symptom på dess avskildhet och isolering trots det centrala läget.

Carolivaruhuset i väster samt Österportskolans läge mitt på gatan (g). Även härbärget Vallhem bidrar på sitt eget sätt med folkliv till gatan. Moderna museet är ett viktigt besöksmål för konstitresserade i innerstaden.

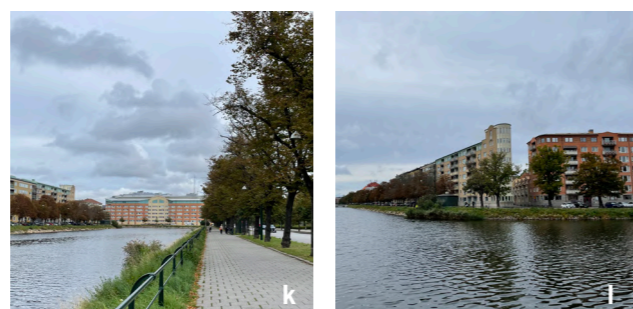
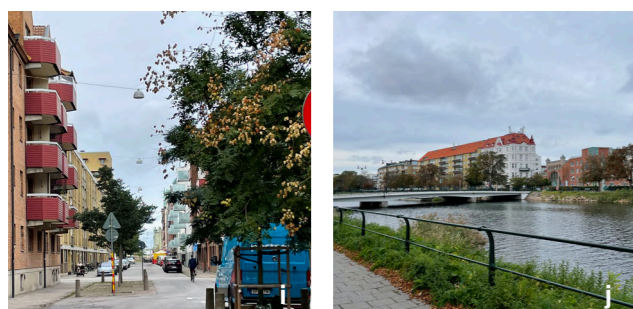
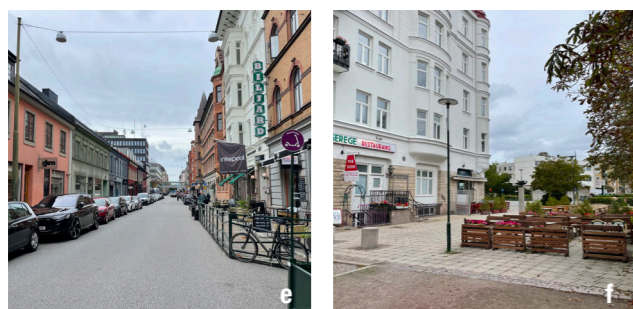
Siktlinjer

I området är det möjligt att sikta flera av Malmös äldre och nya landmärken. St Pauli kyrka i Kungsallén ligger mycket nära men känns otillgänglig i och med att ingen bro linjerar med kyrkans axel sett från Gamla Öster (h). Stora Kvarngatan är rumsligt intressant då siktlinjerna både mot öst och väst

bryts av relativt höga byggnader, dessa fungerar som riktmärken även om de inte är särskilt omsorgsfullt utformade (c,d). Frihamnens mintgröna silosar går att sikta från Stora Trädgårdsgatan och förtäljer om stadens närheten till havet (i). Jugendhuset



vid Stora Nygatans mynning mot Paulibron är ett viktigt riktmärke från vattnet och promenaderna (j). Vattenrummen erbjuder långa siktlinjer, vilka inte alltid tagits särskilt väl tillvara på (k,l).



MJUKA VÄRDEN

Grönska

När det gäller europeiska trädarter går det att hitta flera olika arter av lind längs Kungsallén och Östra Förstadskanalen, bland annat parklind, bohuslind och skogslind, dessa är svåra att skilja åt för det otränade ögat och har ofta planterats blandat (a-b). Även glanshagtorn, hybridgullregn, naverlönn, platan och hägg förekommer.

Hästkastanjer kantar Södra Promenaden och är ett mycket uppskattat träd i och med dess skulpturala form, vackra blomning, sitt nästintill tropiska lövverk och sina iögonfallande frukter. Tyvärr är detta bestånd hårt drabbat av hästkastanjemal sen några år, en invasiv art som ställt till med problem över hela Europa. Malen angriper lövverket och får det att torka ut redan på sensommaren, detta försvagar träden på sikt (c-d).

Malen kan bekämpas genom att noggrant plocka bort höstlöv år efter år, något som den stora mängden träd försvårar.

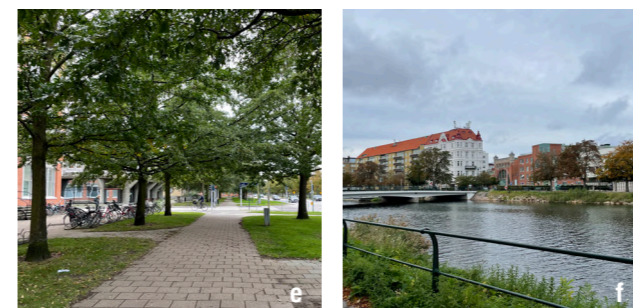
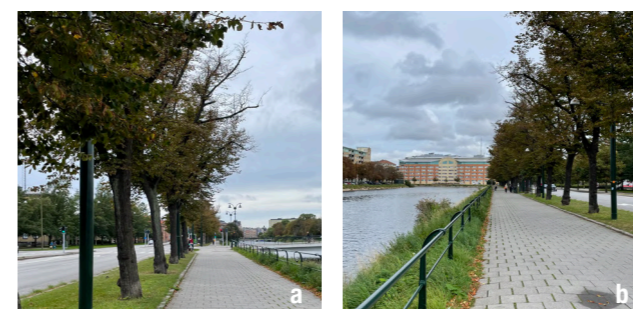
Bland exotiska träd hittar vi ambraträd vid Moderna museet samt turkisk ek planterad i stora bestånd söder om Rörjökanalen längs med Drottninggatan. Även pagodträd, kinesträd, katsura, storbladig häggmispel, sydbok och blå atlasceder förekommer. Den största mångfalden går att finna på en relativt liten yta vid Carolivarhusets södra entré.

Den stora mängden turkisk ek längs med Drottninggatan (e) planterades för att ersätta de stora almar som dog i samband med almsjukans inbrott under 90-talet. Almen är idag i princip helt utdöd i Sydsverige.

Enhetliga trädplanteringar av en och samma art har historiskt varit viktiga för att skapa harmoniska och effektfulla stadsrum. En allé av en och samma art kan förhöja siktlinjer eller stärka en axel. Dock bör vi ta lärdom av almsjukans effekter, som i Malmö slog ut 30% av det totala trädbeståndet inom loppet av några år.

Idag är hästkastanjen försvagad i och med hästkastanjemalens angrepp och faktum är att under senhösten 2023 påbörjades avverkning av många av hästkastanjen längs med Södra Promenaden. På så vis raderas mycket av områdets trivsamt och rumsliga karaktär i en handvändning.

En större mångfald i stadsplanteringarna skulle göra våra städer mer resistent mot denna typ av oförutsedda händelser.



Vattenkanter

Mötet med vattnet, präglas mestadels av grusvägar inklämda mellan bilvägar och parkeringar och 45-gradiga slänter ner mot kanalvattnet. Slänterna är klädda i stenbumlingar, men har tillåtits växa över helt med ogräs.

Kanalerna kantas av skyddsvärda gjutjärnsräcken, fabricerade av Kockums och målade i Malmögrönt. Vid Rörjökanalens norrsida bildar hästkastanjen en inramning för stigarna, likaså gör lindarna på södersidan och längs med Östra Förstadskanalens västsida. På östsidan av denna, mot slussen, är fotgängare däremot helt utsatta mellan vattnet och bilvägen (g). Mindre tillägg har gjorts i form av flytande bryggor i försök att skapa attraktiva platser att vistas på vid kanalen (h).



Säregna punkter

Ett stort gult tegelhus från 1950-talet reser sig i vinkeln mellan Stora Nygatan och Södra Promenaden (k). Komplexet huserar många mindre kommersiella och ideella verksamheter. I vinkeln mot norr har huset terrasserats för att skapa butiksfrenterna, bakom detta döljer sig ett parkeringsgarage, resultatet blir ett dynamiskt stadsrum som bryter upp husets stora volym sett från gaturummet.

Tyvärr är terrassen helt skuggad i och med dess norrläge, en vinkling på motsvarande sätt mot kanalen i söder hade kunnat vara ett mycket uppskattat stadsrum. Likväl är huset ett intressant studieexempel och kan lära ut mycket om hur stora skalor kan brytas ned effektivt för att ge

stadsrummet en mer mänsklig skala (a).

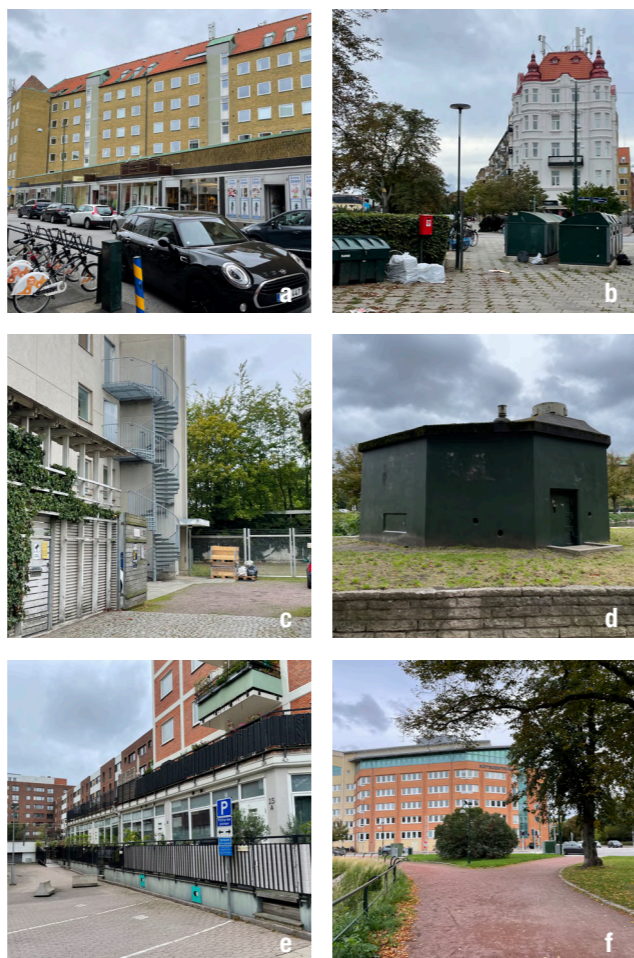
Stora Nygatans mynning mot Paulibron är en livlig plats med gynnsamt solläge, närheten till Moderna museet erbjuder möjligheter att med enkelhet locka människor att vistas på Södra Promenaden. Det vita jugendhuset på hörnet ger platsen mycket karaktär och har två omtyckta serveringar på bottenplan. På andra sidan gatan från serveringarna i ett gynnsamt solläge och vid en aktiv nod, präglas platsen idag mestadels av en avfallssorteringsstation (b).

Mot norr kantas samma plats av ett relativt inaktivt och sömnt företagskomplex och en elstation (c). Jag betraktar platsen som mycket strategisk vid en

framtida omdaning av Södra Promenaden i och med dess läge mellan Moderna Museet och kanalvattnet samt närheten till Paulibron. På hörnet av Östra och Södra Promenaden återfinns ett skyttevärn målat i Malmögrönt (d). Under mina många besök vid platsen har jag noterat att människor ofta dras till platsen och utnyttjar den upphöjning den bildar för att vila på, umgås, fiska eller stanna till vid. Platsen har ett gynnsamt solläge och är synlig från många riktningar. Även här tror jag att stor potential finns att transformera och höja utemiljöns kvalitet.

En annan punkt som sticker ut går att finna vid Östra Promenaden mellan Grönegatan och Stora Kvarngatan. Här har vad som troligen varit en typ av verksamhetslokal, konverterats till bostäder med individuella ingångar mot gatan. Denna plötsliga småskalighet och de boendes personliga prägel kontrasterar kraftigt mot anonymiteten som präglar området i övrigt (e).

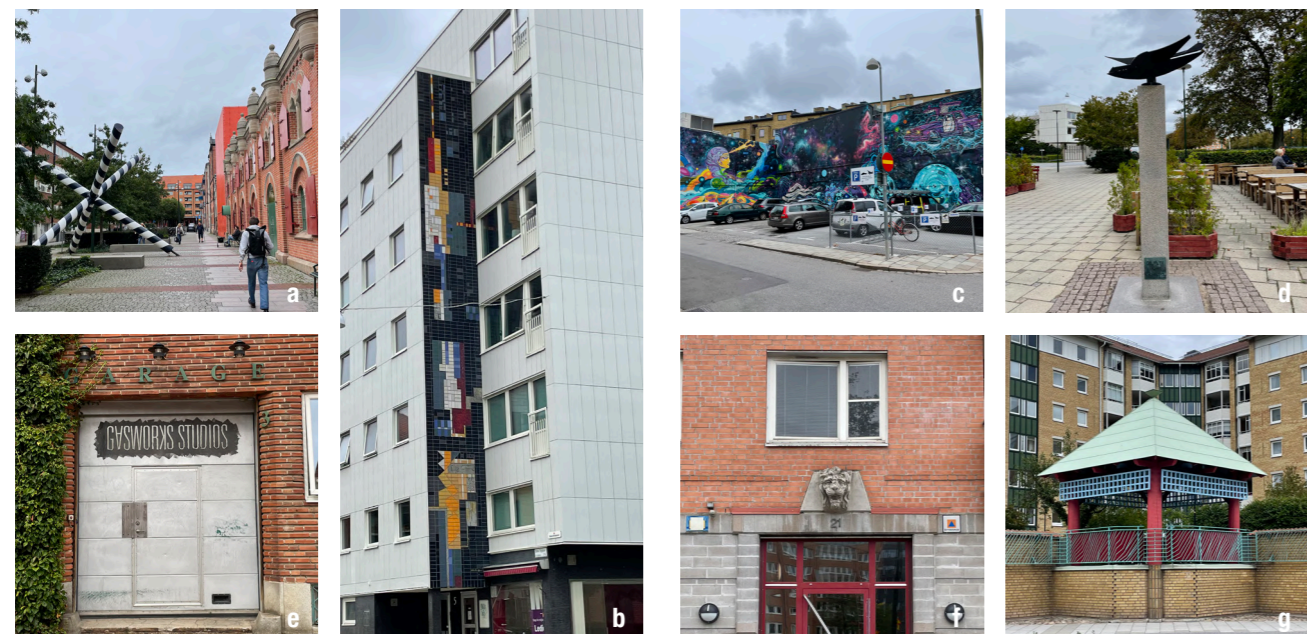
Framför rättscentrums fasad mot kanalen, i hörnet vid Rörsjöparken finns en stor öppen yta. Platsen domineras av biltrafik och har fyllts ut med en mycket stor syrenbuske. Det goda solläget vid kanalen och parkens närhet talar för platsens potential (f).



Konstnärliga uttryck

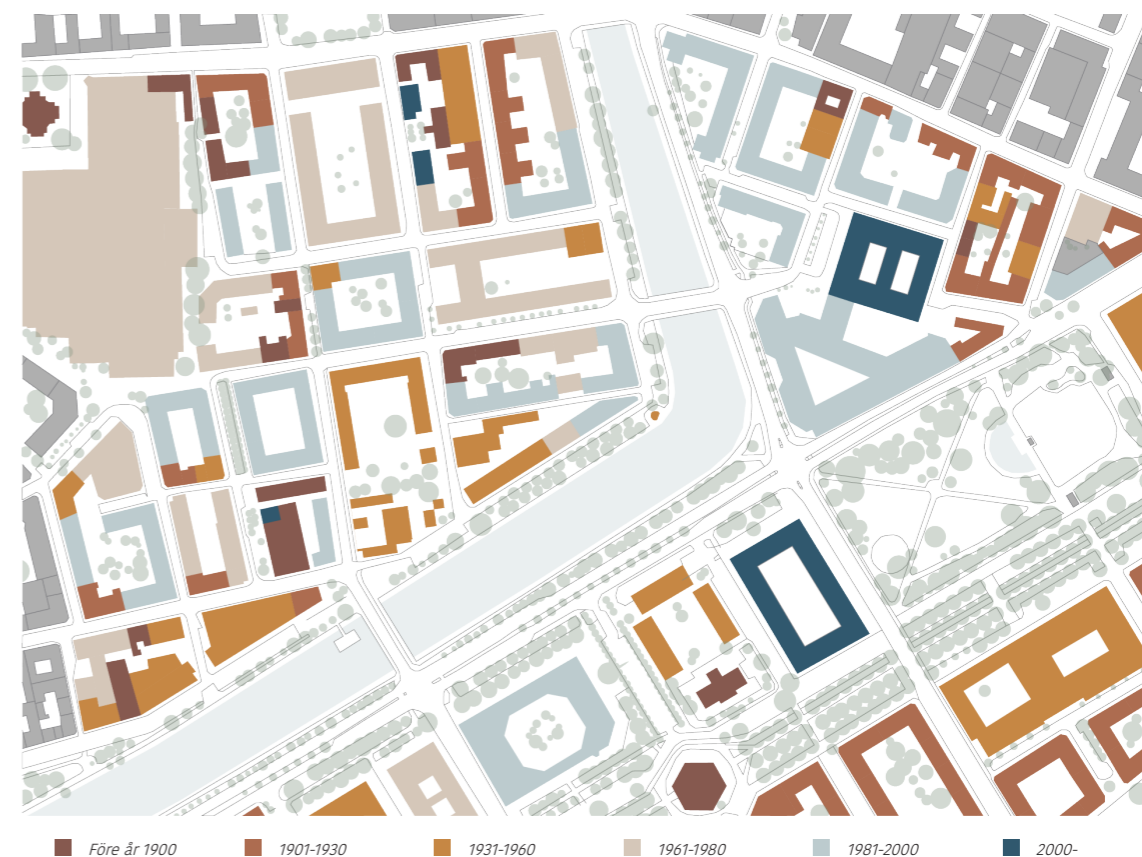
- a: Moderna Museet.
- b: Kakelkonstverk av Olle Svanlund på fasaden av Stora Nygatan 5.
- c: Graffiti-muralen på Lilla Kvarngatan.
- d: Skulpturen *Delfiner* av Sven Carlsson.
- e: På Frans Henriksgatan 3 finns en omsorgsfullt

skyltad garageingång som idag verkar husera någon form av kreativ verksamhet.
 f-g: Exempel på postmodernistisk dekor i form av de betongjutna lejonerna över portarna på Ö:a Promenaden 21-23, och gårdspaviljongen hörande till hyreshusen på Exercisgatan.



KARTOR

Bebyggelsens ålder



Typologier

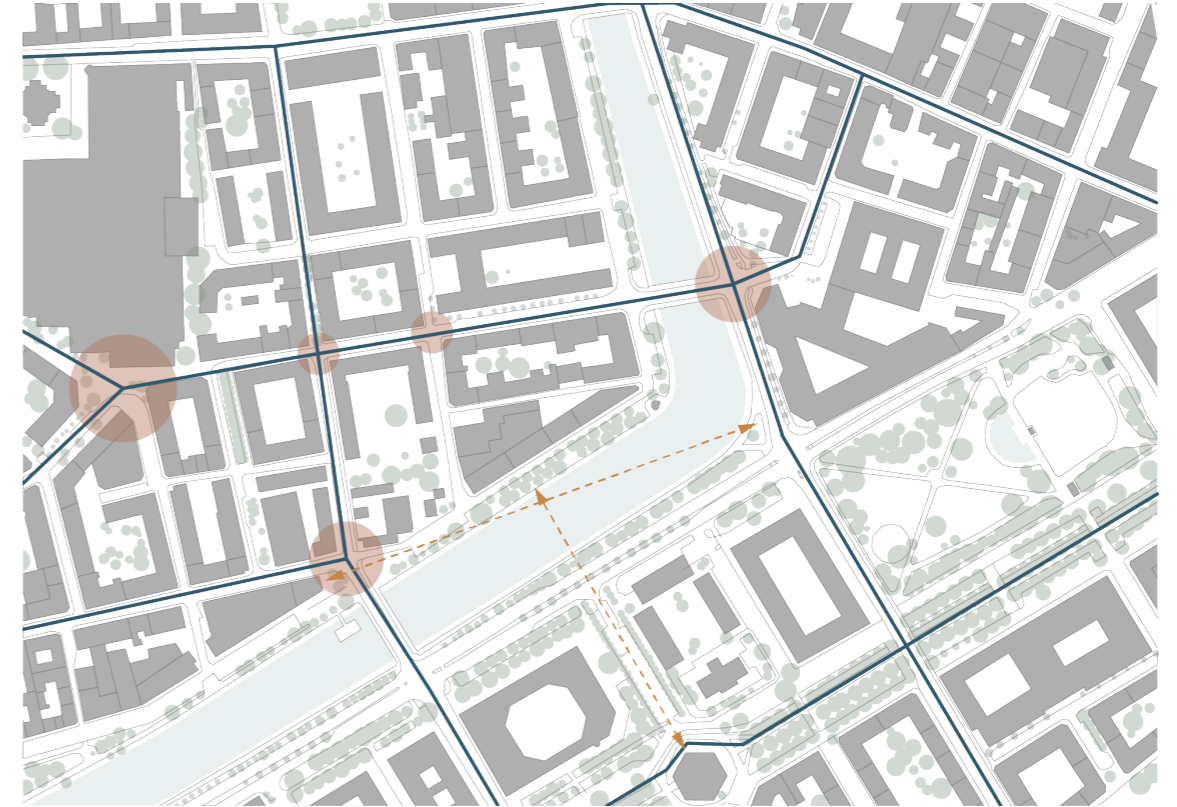


Slutenhet



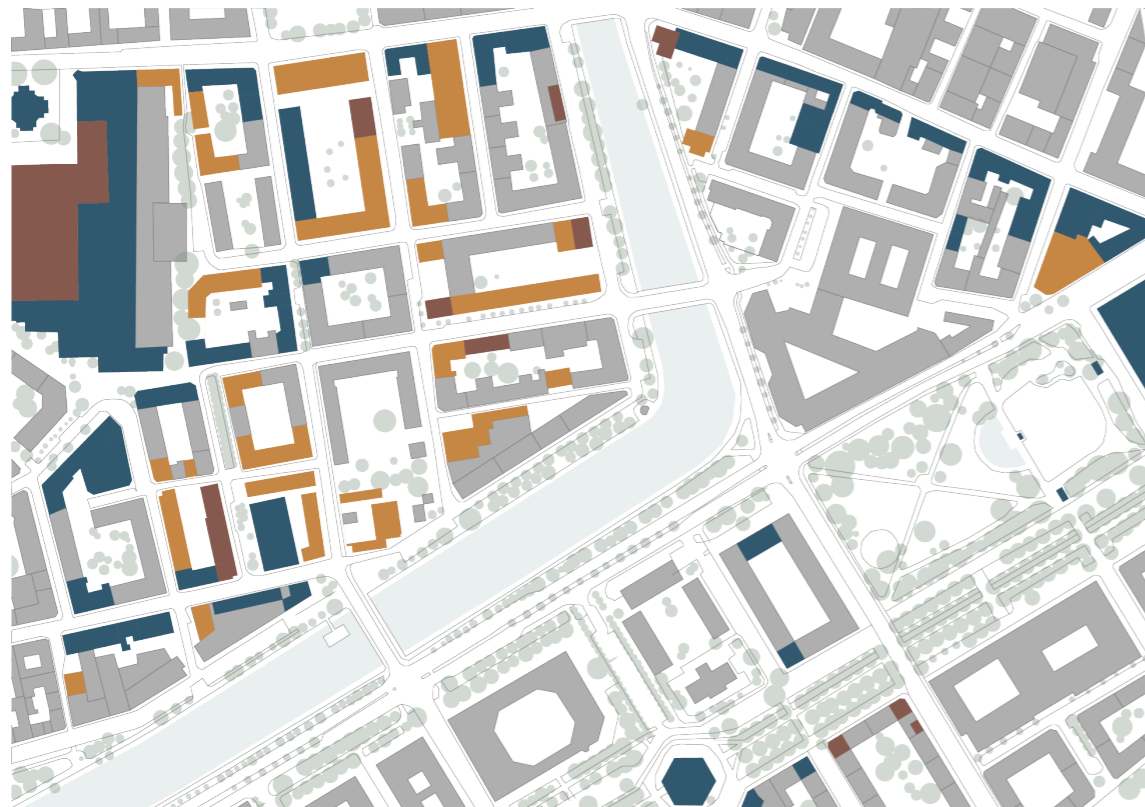
▲ Entré eller port mot gatan / Långa partier utan entréer

Dynamik



— Siktlinjer ● Noder / Gång- och cykelstråk

Lokaler i bottenplan



■ Aktiv men sluten ■ Inaktiv ■ Aktiv och öppen

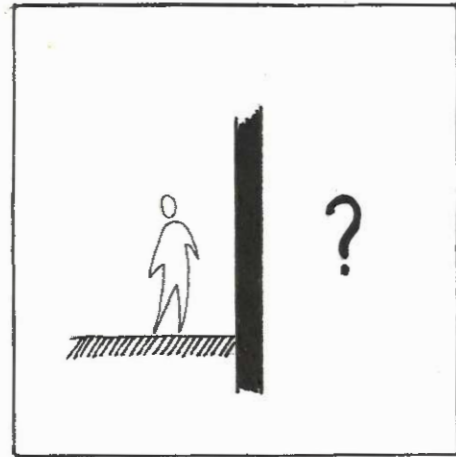
Mjuka värden



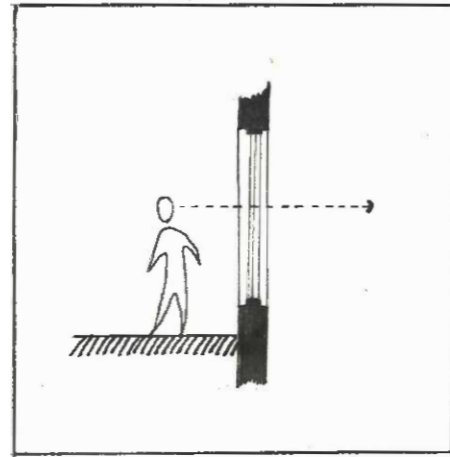
● Platan ● Hästkastanj ● Lind ● Turkisk ek ● Övriga träd

PLATSANALYS

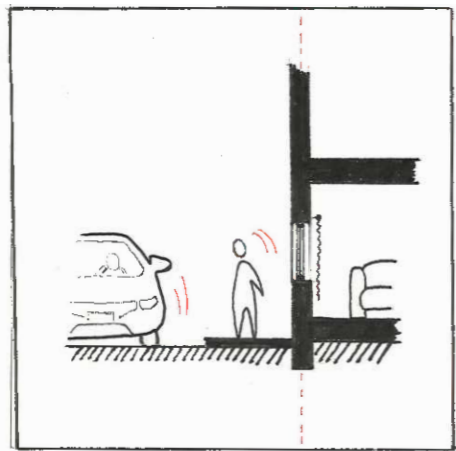
LÄRDOMAR OCH OBSERVATIONER



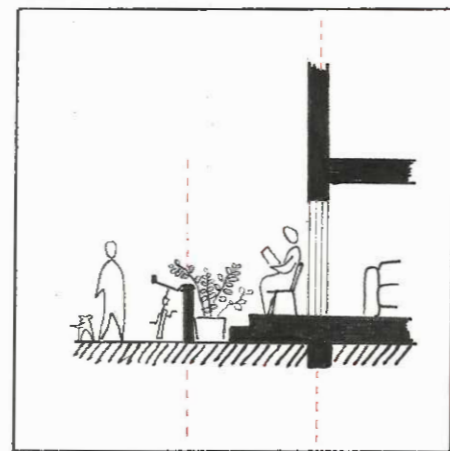
Slutna fasader är intetsägande



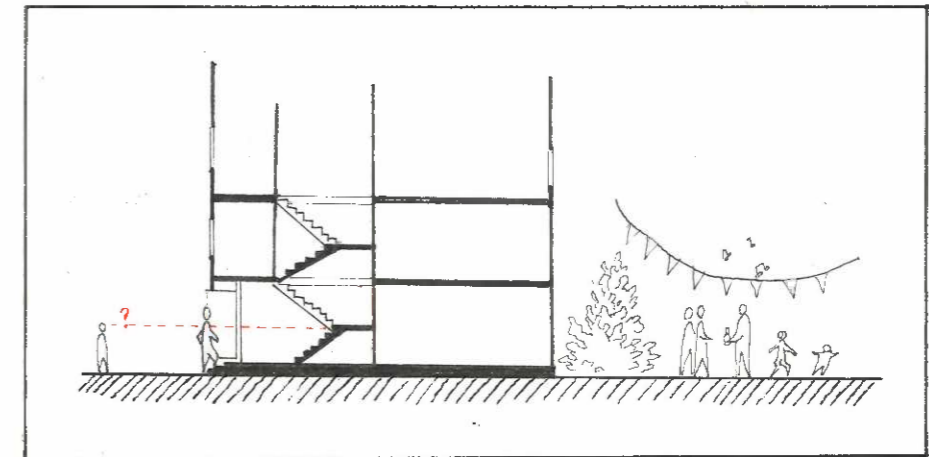
Öppna fasader är stimulerande



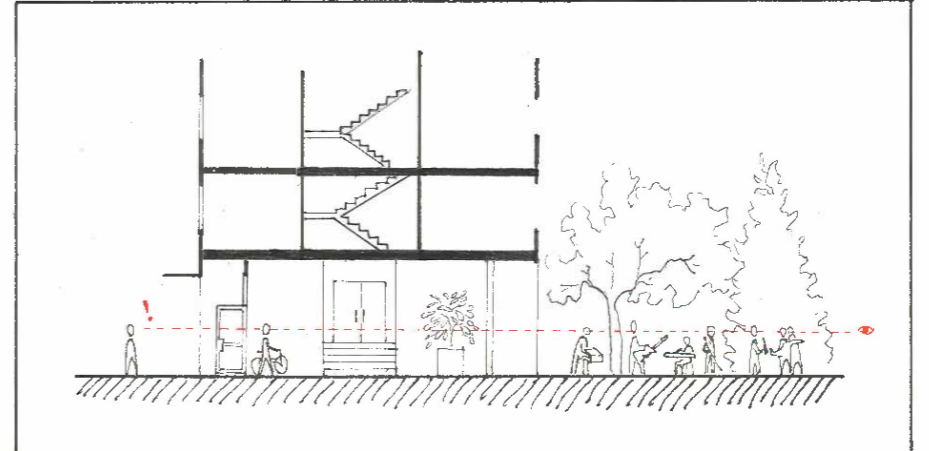
Är det för tätt mellan privat och offentligt blir situationen obehöv



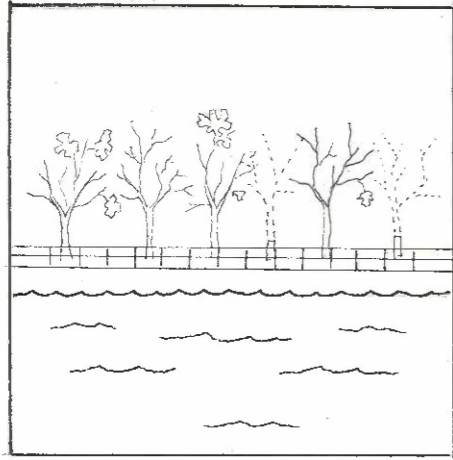
Mjuka övergångar mellan privat och offentligt gör gatan mer avslappnad



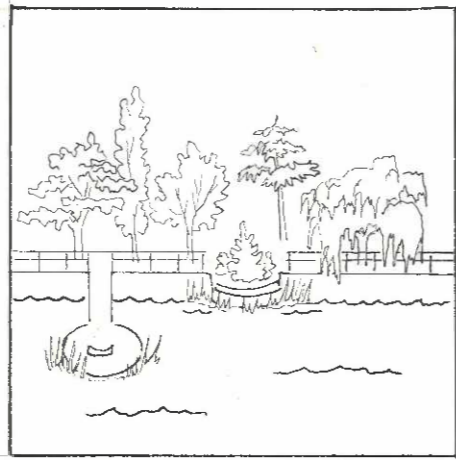
dolda innergårdar är en förlust för gatumiljön



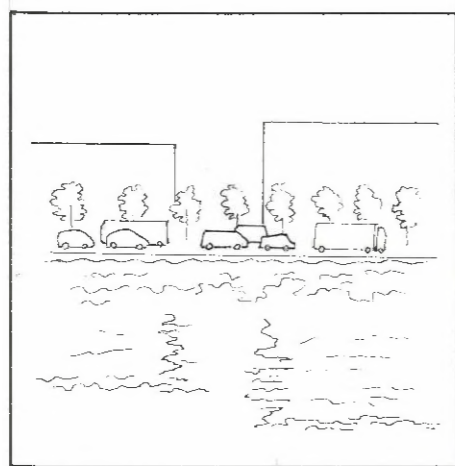
att få glimta livet på innergården är en gåva



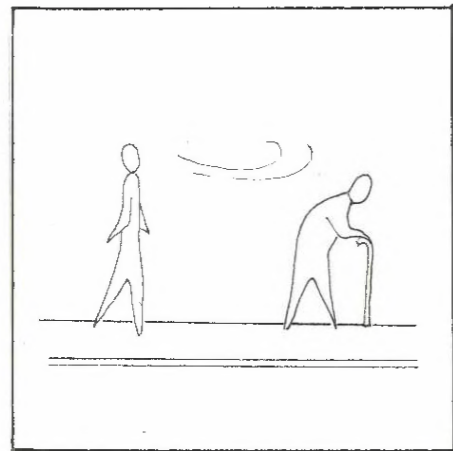
Monokulturer kan vara intrycksfulla, men känsliga för angrepp



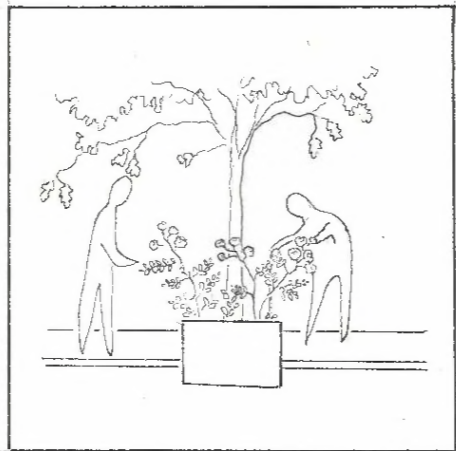
Värierad grönska är spretig men resiliert



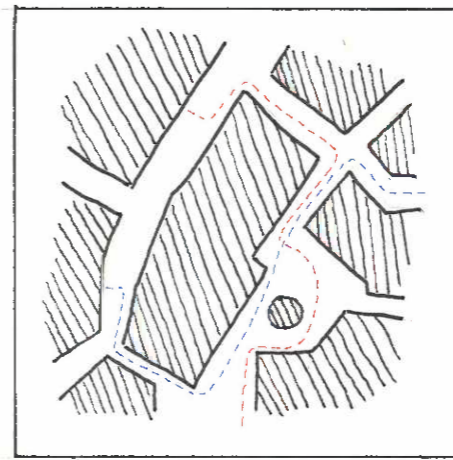
går det att levnas till fots i den modernistiska miljön?



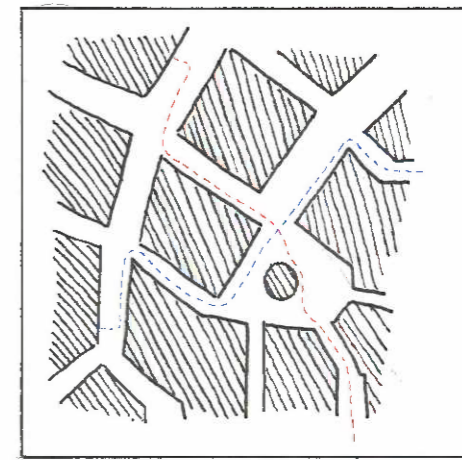
grannar kan vara främlingar i decennier...



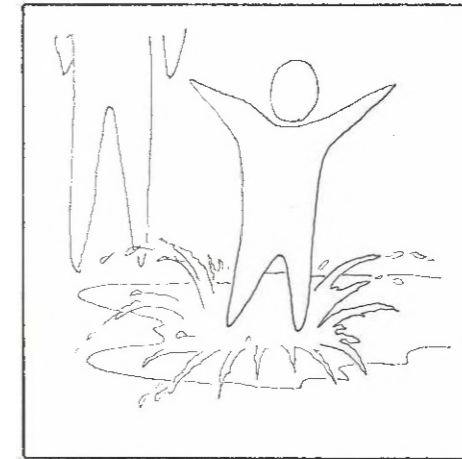
...tills man hittar något gemensamt att värna om



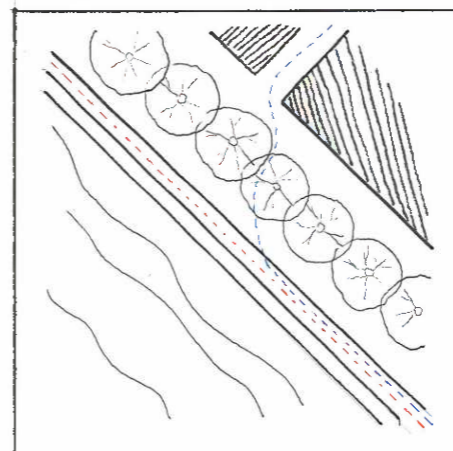
Stora gatunät skapar omvägar



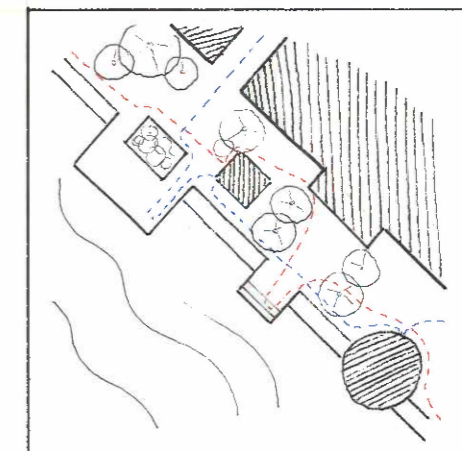
Små gatunät ger valmöjligheter



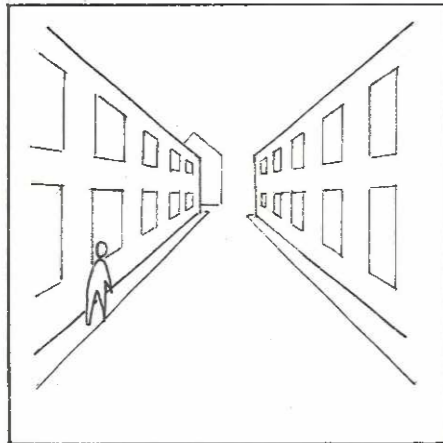
vatten i alla dess former kan vara till stort nöje



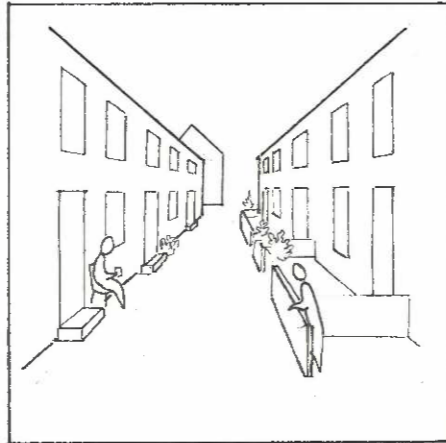
Raka vägar ger riktning



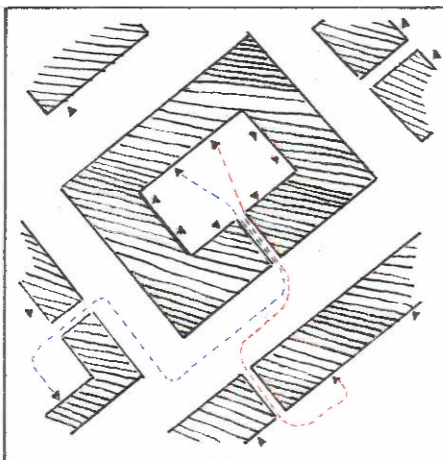
Variation skapar anledningar att stanna till



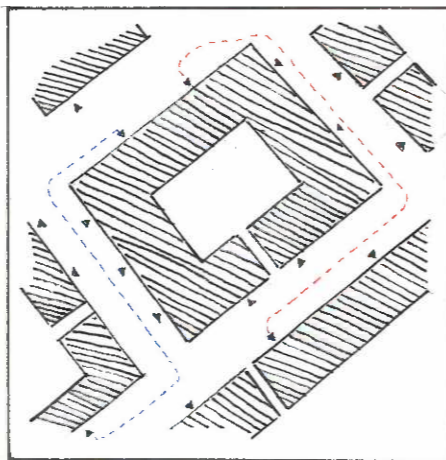
Utan entréer och personlighet kan även små gator kännas oändliga



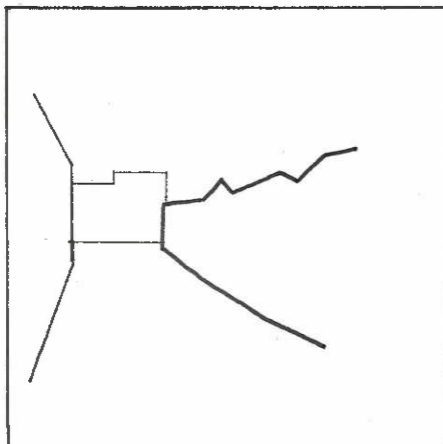
När det privata livet får spilla ut på gatan skapas många mer värden



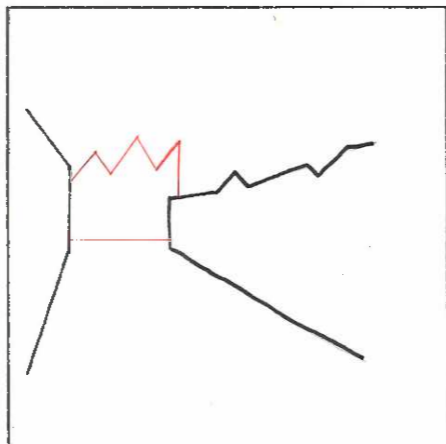
Gator utan in- och utgångar blir onödiga



In- och utgångar mot gatan öppnar för möten och spontanitet



Ointressanta fondmotiv dödar siktlinjer



Fondmotiv bär oxla rollen som riktmärken

VISION

Utifrån kartläggningen och platsanalysen drar jag slutsatsen att den undersökta stadsmiljön inte stödjer stadsliv särskilt väl. Och vad menar jag då med stadsliv? En plats med verkligt stadsliv skulle till exempel kunna medföra:

- En bekväm och självklar närhet till främlingar.
- Oväntade möten.
- Trivsamma bostadsmiljöer som bidrar med personlighet åt området.
- Platser som många enskilda människor kan känna personlig omsorg för.
- Möjligheten för besökare att kunna uträtta grundläggande behov som att sitta ner, äta, dricka och gå på toaletten.
- Ett serviceutbud som passar både stora och små plånböcker.
- Platser att slå sig ner och ta in miljön, därför att den är stimulerande och betraktansvärd.
- En miljö som det är värt att gå en omväg för.

Rivningarna som drog över området var ett resursslöseri som raderade sociala och kulturella värden. I en ny vision för området är det viktigt att ta till vara på alla existerande värden och underlätta för människor att ta del av dessa. Samtidigt är det viktigt att våga bryta ner vattenrummet och gatumiljön till mindre beståndsdelar för att kunna ge upphov till approprierbara rum.

Närheten till kanalvattnet kommer att bli central i projektet och katalysator för allt liv i området. Idag försvårar dess bristande tjänlighet för aktivitet i och vid detta. Därför vill jag vända skyfallen, som idag smutsar ner vattnet, till något som hjälper till att rena vattnet. De stora vattenytorna skapar ett stort sammanhängande rum, men mindre punkter där regnvatten filtreras innan det når kanalen kan skapa mindre rumsligheter att vistas vid samtidigt som de förbättrar förutsättningarna för en rikare biologisk mångfald.

Min övergripande vision är att genom mitt föreslagna ingrepp uppnå en synergi mellan **rumslig, kulturell och biologisk mångfald**.



Ett minne från en annan del av Malmös kanal, där förutsättningarna för stadsliv uppfylls långt mer än i mitt fokusområde.

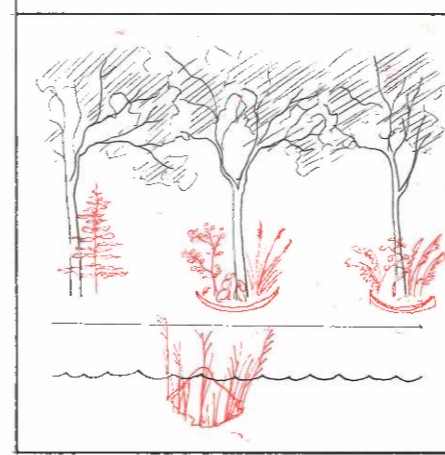
METOD

VERKTYGSLÅDA

Hur kan Malmös Gamla Öster, Rörstaden, Slussen och dess vattenkanter anpassas för att kunna hysa stadsliv?

Här nedan presenteras en mängd grepp jag tror är nödvändiga för att uppnå den uttalade visionen om att stödja stadsliv i projektområdet. Kopplat till dessa grepp presenteras diverse referenssituationer jag mött via arkitektskolans undervisning och olika resor.

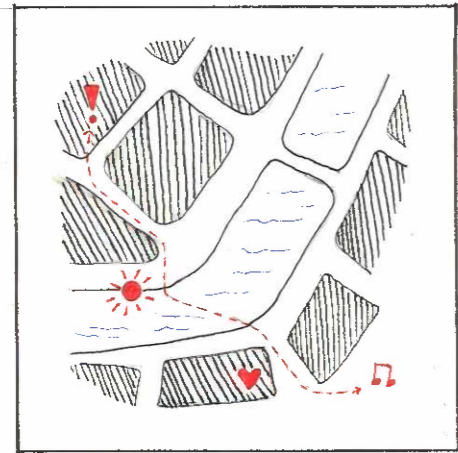
Exemplen som här presenteras ska betraktas som just en verktygslåda och inte som en receptbok. Det finns något i alla situationer som kan ge oss lärdomar för Malmö, men ingen universallösning.



Öka mängden habitat



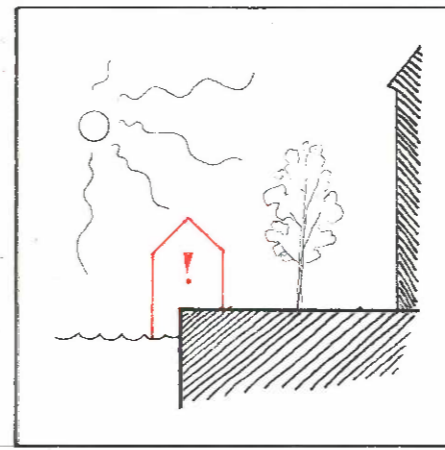
En liten yta hårdjord mark kan med små medel förvandlas till habitat för många växter och insekter. Bostadshus på Daniel Stalpertstraat i Amsterdam sommaren 2022.



Binda samman aktiva platser



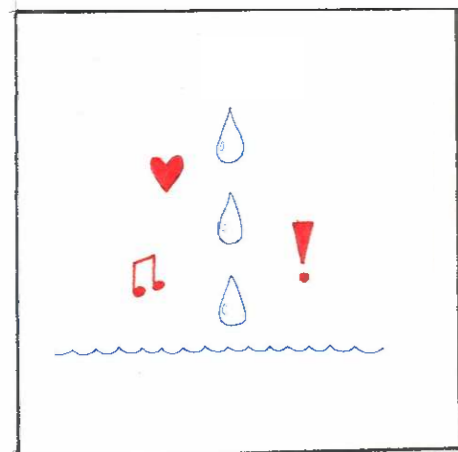
Tillfälliga installation "On Water" av Ayşe Erkmen över inre hamnbassängen i Münster, Tyskland, 2017. Installationen binder samman olika delar av staden samtidigt som den skapar ett helt nytt rum att vistas på.



Skapa service på attraktiva lägen



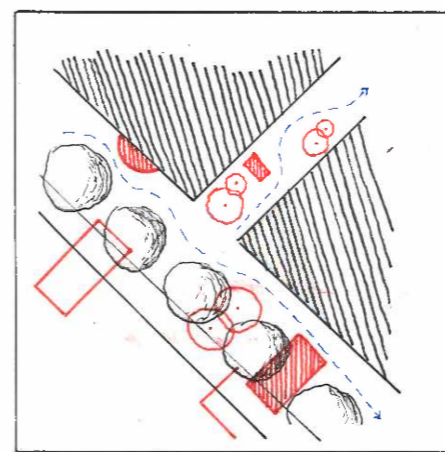
Livat och vattennära vid Børnehusbroen på Christianshavn i Köpenhamn, sommaren 2021.



Skapa rum och funktioner vid vatten



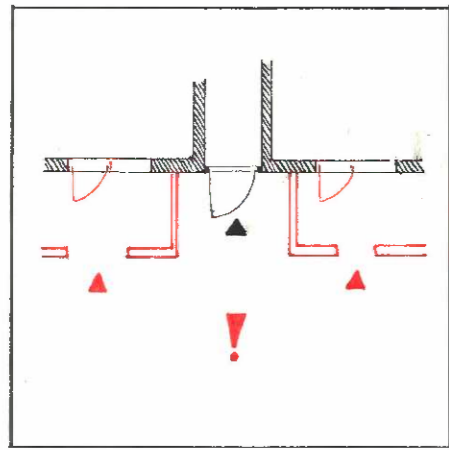
Kajen på Bispevika, tvärs över vattnet från nya Munchmuseet i Oslo. Bostadshusen med publika bottenplan är ritade av danska Tegnestuen Våndkunsten och färdigställda år 2020.



Ge rytm till korridorlika gator



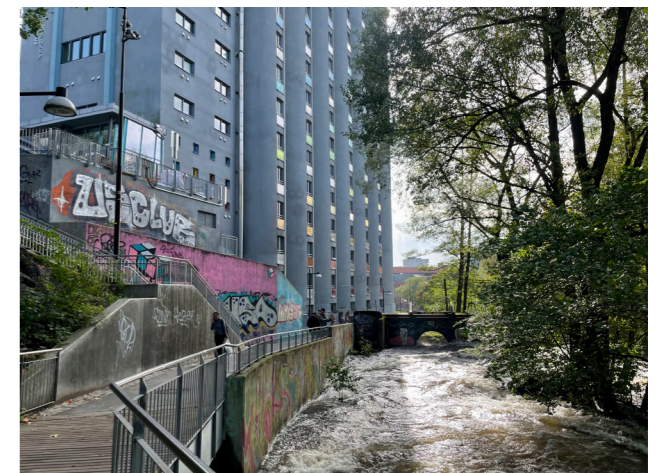
"Corson" på utställningen NordForm90 i Malmö sommaren 1990, genom möblering och utställningsbåsen görs en korridor till en upplevelse. Arkitekt, Thomas Hellquist.



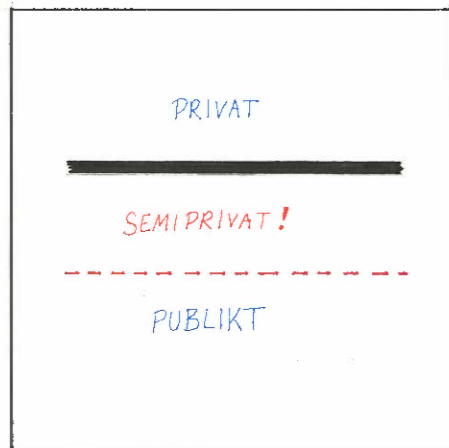
Betona in- och utgångar, samt öka dess mängd



Att bo en halv eller en och en halv våning upp från gatunivån borde inte beröva den boende från att ha direktkontakt med gatan. Bostadshus med verksamhetslokal, Bruc-sur-Aff i Bretagne, sommaren 2022.



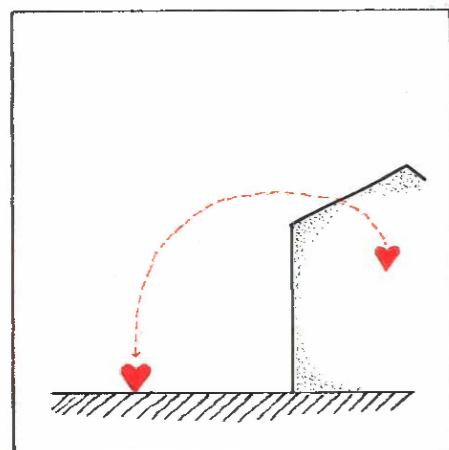
Köpenhamn, Rom, Chicago, Oslo och Paris erbjuder alla fantastiska och varierade vattenrum. Vad är det för skala Malmö bör laborera med?



Stärka gränssnitten



Förträdgårdar hörande till enskilda lägenheter i flervåningshus är en vanlig syn på västra Amagerbro i Köpenhamn, här från Norgesgade.



Låta livet spilla ut på gatan



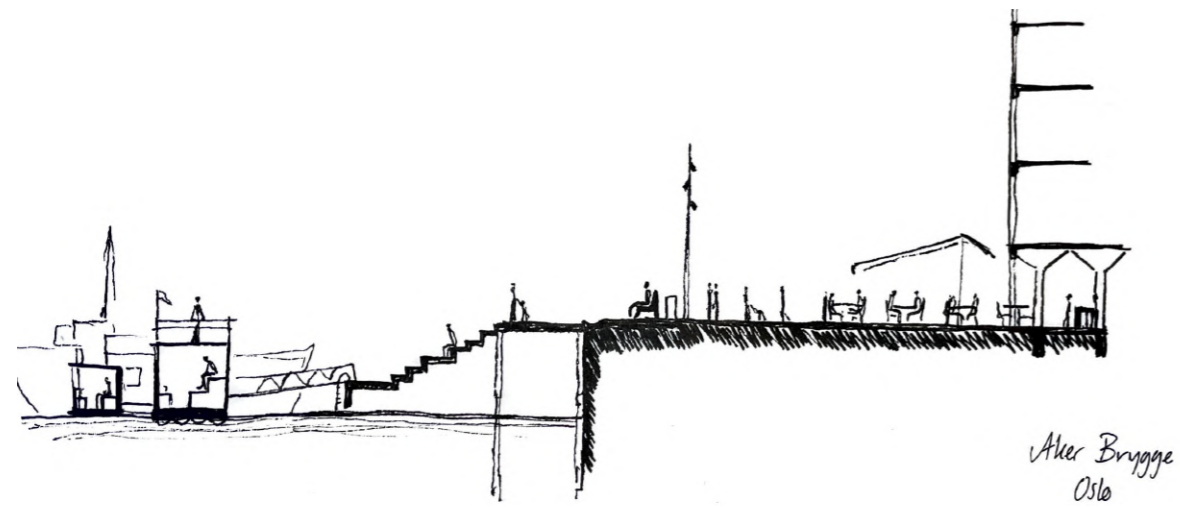
En bilfri gata som de boende helt gjort till sin egen, denna typ av "lekgator" är vanligt förekommande i Nederländerna. Hendrick de Keyserstraat i Utrecht, sommaren 2022.

REFERENSSTUDIER

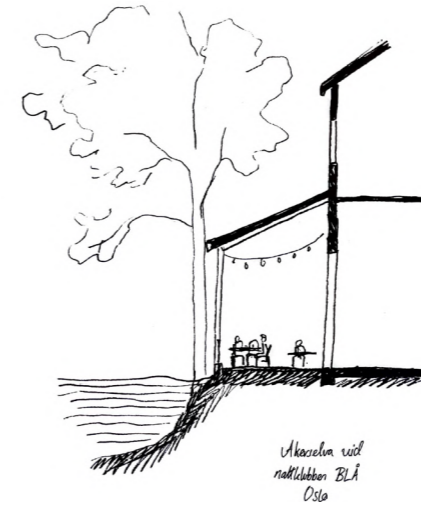
VATTENKANTER ATT LÄRA AV

Oslo

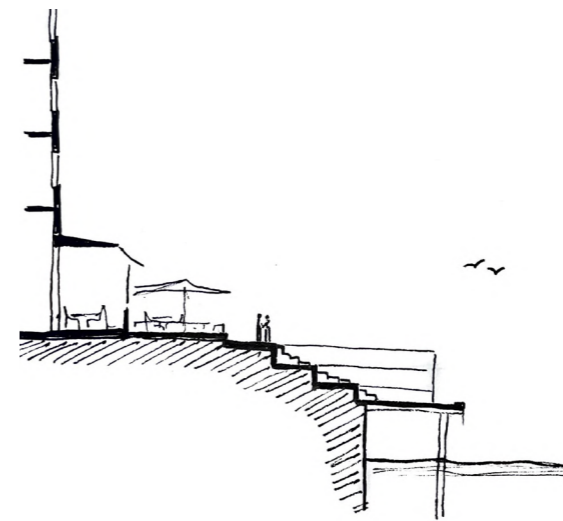
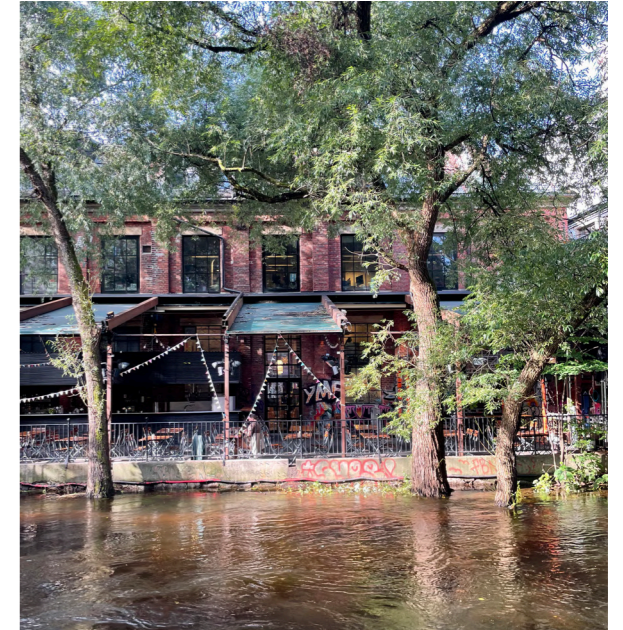
Allt eftersom Akerselva ringlar sig fram genom Oslo och mynnar ut i fjorden bildas oberäknliga och vitt skilda situationer längs med vattenkanterna. Under 2023 har jag haft nöjet att besöka staden under flera tillfällen och har då kunnat utföra platsstudier under flera olika årstider.



Aker Brygge precis söder om Oslos modernistiska rådhus anlades under 1980- och 90-talen. Arkitekter: Tølle-Torp-Aasen och Bergersen Gromholt Ottar arkitektkontor AS.



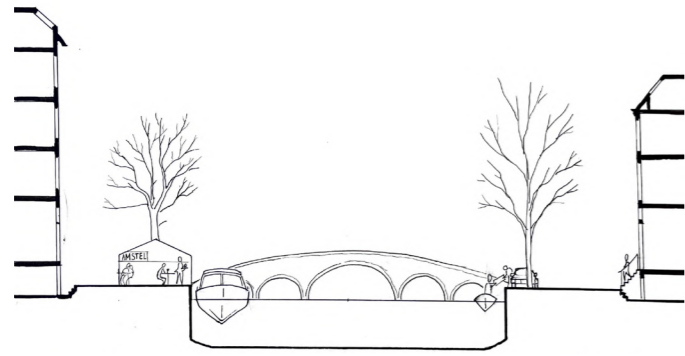
Akerselvas vattenstånd kan periodvis nå höga nivåer och översvämma parkstråken som löper längs med ån. Här vid nattklubben BLÅ kommer det kraftigt strömmande vattnet mycket nära.



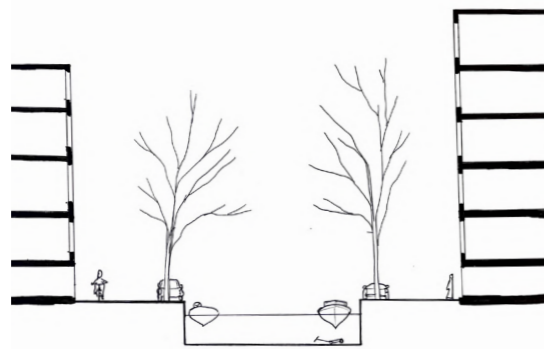
Kajen på Bispevika, tvärs över vattnet från nya Munchmuseet i Oslo. Bostadshuset med publika bottenplan är ritade av danska Tegnestuen Vandkunsten och färdigställda år 2020.



Amsterdam



Herengracht i Amsterdam



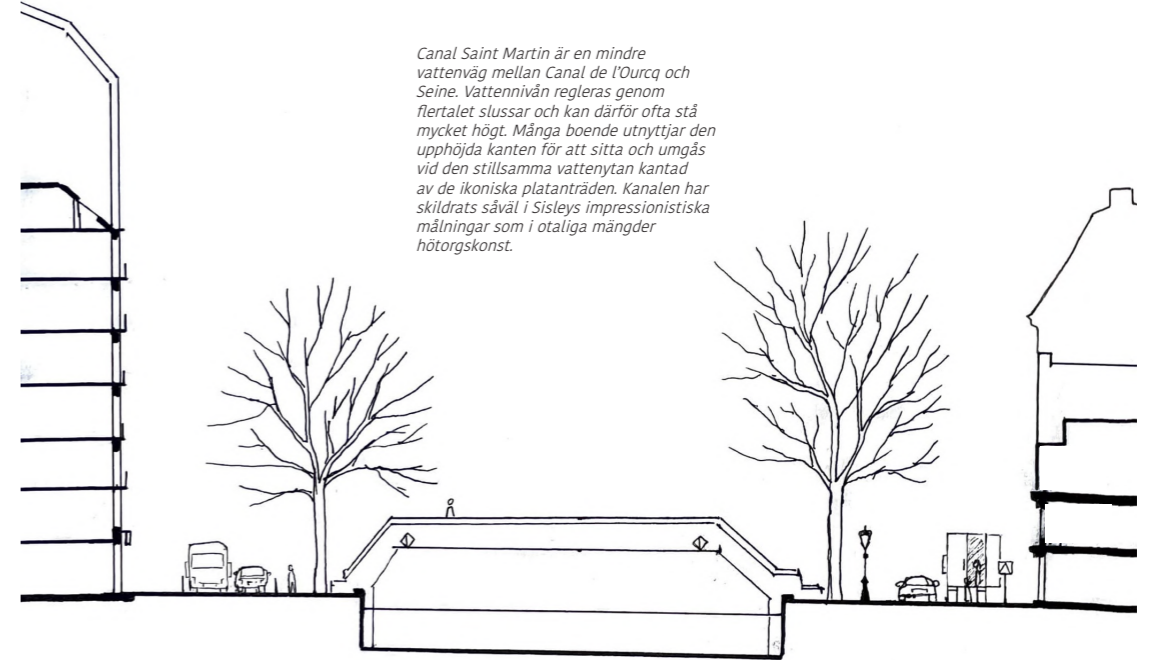
Bloemengracht i Amsterdam

Närheten till kanalvatten i Nederländerna är ett mycket vardagligt inslag och präglar många av landets städer, såväl gamla som nybyggda. Holländarna är skickliga på att skapa miljöer i mänsklig skala och utnyttja minsta yta. De små måtten gör att biltrafiken i mångt och mycket får foga sig efter gång- och cykeltrafikens förutsättningar. Skisserna är baserade på mått från Google-Earth över platser jag tidigare besökt.



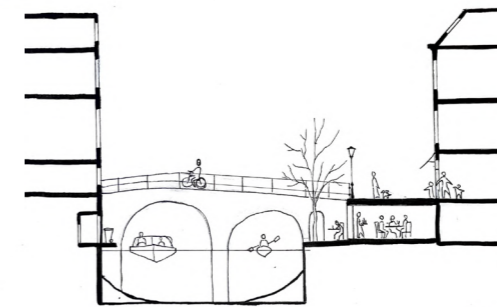
Skala 1:500.
Gäller samtliga ritningar i detta uppslag.

Paris



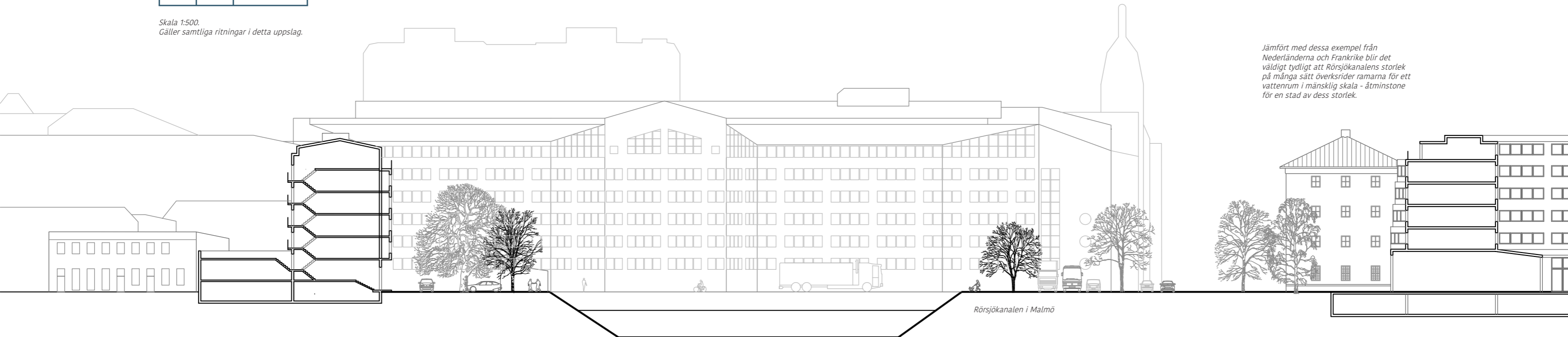
Canal Saint Martin är en mindre vattenväg mellan Canal de l'Ourcq och Seine. Vattennivån regleras genom flertalet slussar och kan därför ofta stå mycket högt. Många boende utnyttjar den upphöjda kanten för att sitta och umgås vid den stillsamma vattenytan kantad av de ikoniska platanträden. Kanalen har skildrats såväl i Sisleys impressionistiska målningar som i otaliga mängder hötorgskonst.

Utrecht



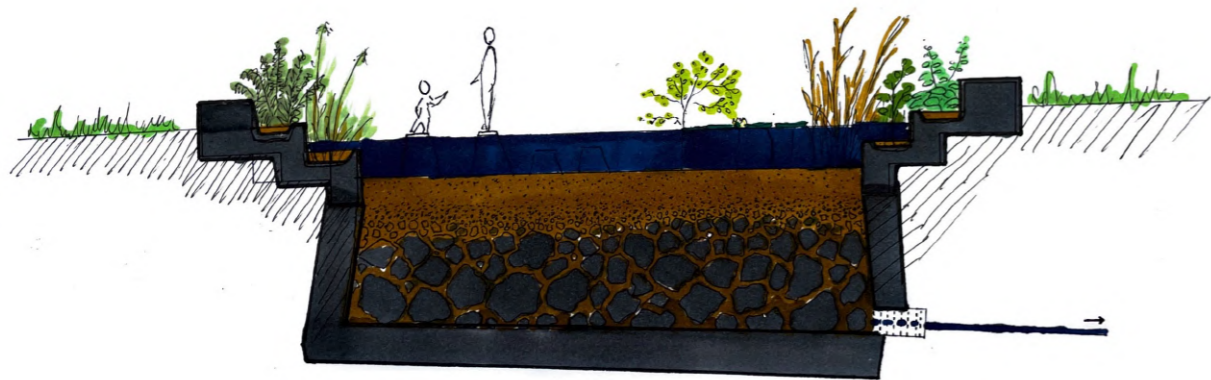
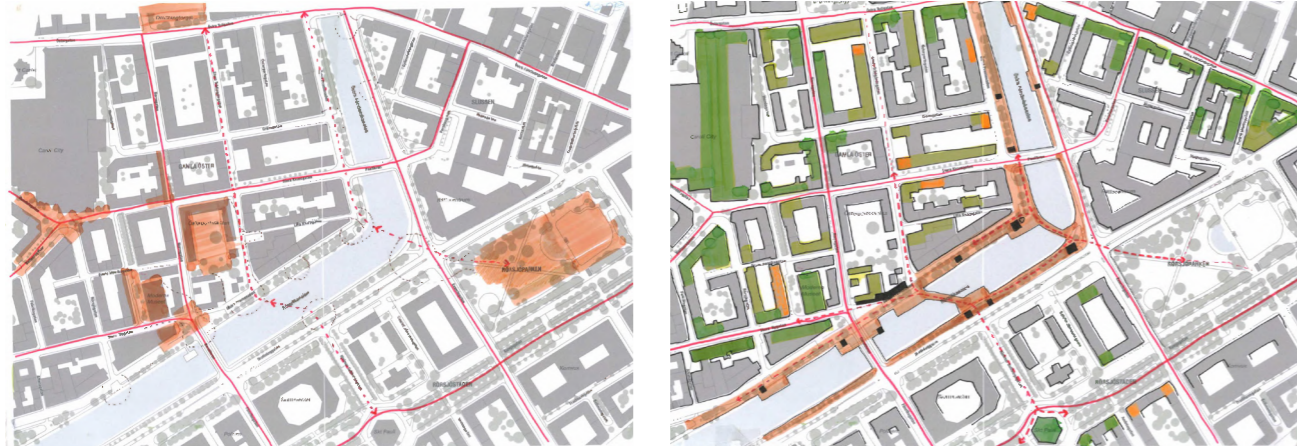
Oudegracht, "Gamla kanalen", är märkvärdig genom att den skapar två olika gatunivåer. Den nedre utnyttjades tidigare mest för varulastning från kanalen. Idag ryms såväl sophämtning genom kanalbåtar som många mindre verksamheter i den lägre nivån.

Jämfört med dessa exempel från Nederländerna och Frankrike blir det väldigt tydligt att Rörsjökanalens storlek på många sätt överstiger ramarna för ett vattenrum i mänsklig skala - åtminstone för en stad av dess storlek.

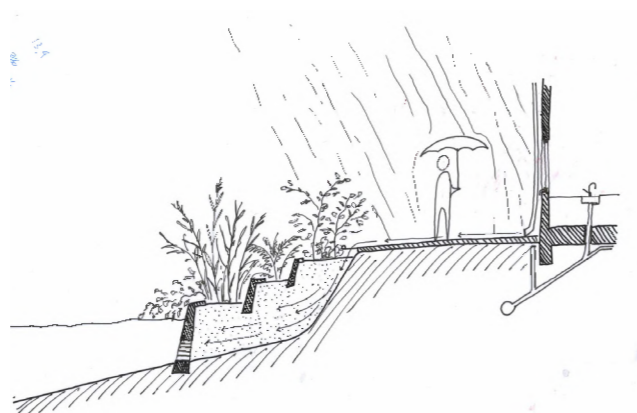


Rörsjökanalen i Malmö

SKISSPROCESS



Vad kan rymmas på Södra Promenaden? 20 meter från fasad till vattenkant som idag mestadels är en avlång bilparkering, asfalt och lite trottoar. Privata uteplatser skulle kunna mjuka upp övergången mellan offentligt och privat.

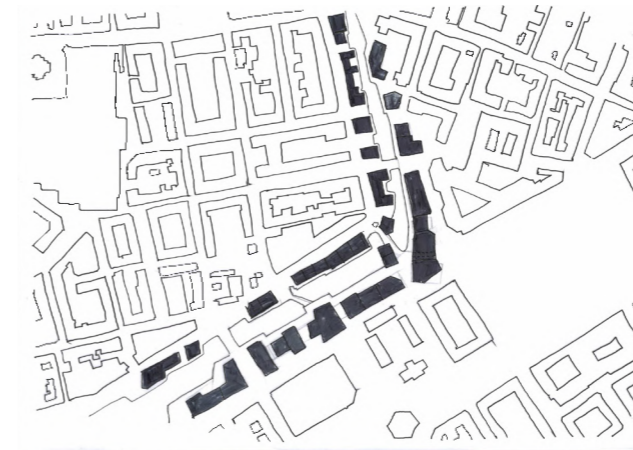


Hur skulle en mjukare vattenkant kunna te sig? En där regnvattnet på naturlig väg filtreras från föroreningar innan det når kanalen.

Parallellt med platsanalysen började jag skissa på hur man bäst skulle kunna binda samman de aktiva platser jag identifierat på respektive sida av kanalen. Samtidigt ville jag att dessa broar skulle få olika karaktär och bidra till att bilda mindre rumsligheter nära vattnet. Till en början var ingreppen jag tänkte mig relativt försiktiga och de nya volymerna jag föreställde mig var framför allt små och paviljonglika.

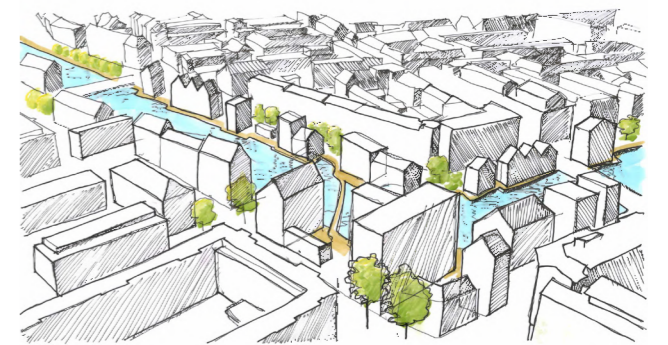
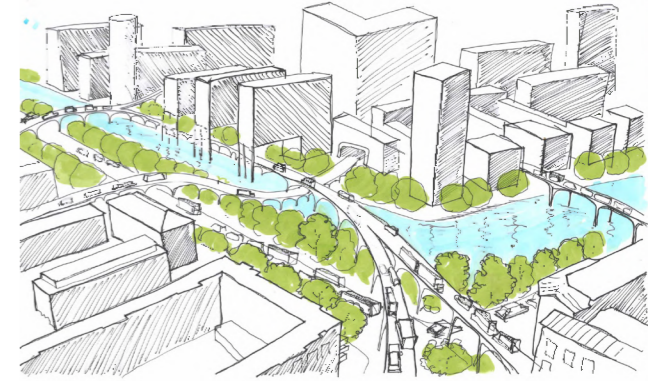
Jag var rädd för att ändra allt för mycket av Drottninggatan, som ju är en utryckningsväg för både brandkår och polis. Dessutom hade jag stora samvetskval gällande existerande grönska, den stod ju på många sätt "fel" men var trots allt där. Resultatet blev intetsägande och dåligt förankrat i platsen, jag hade kört fast.

Strax innan halvårsseminariet besökte jag platsen igen och märkte att kommunen var i full gång med att avverka många sjuka träd längs med Exercisgatan och Södra Promenaden. I en handvändning hade mängder av rumsskapande värden raderats. Detta fick mig att tänka om och våga experimentera.



I den översta, så kallade "60-talsdrömmen", med en motorvägspåfart och glesa höga volymer blir det tydligt att de stora institutionsbyggnaderna snarare hör hemma i denna förlegade typ av idealstad. Den mellersta, högexploaterade kanalen snävar till vattenrummet och gör det på många sätt trevligare, den misslyckas däremot helt med att skapa ljusa,

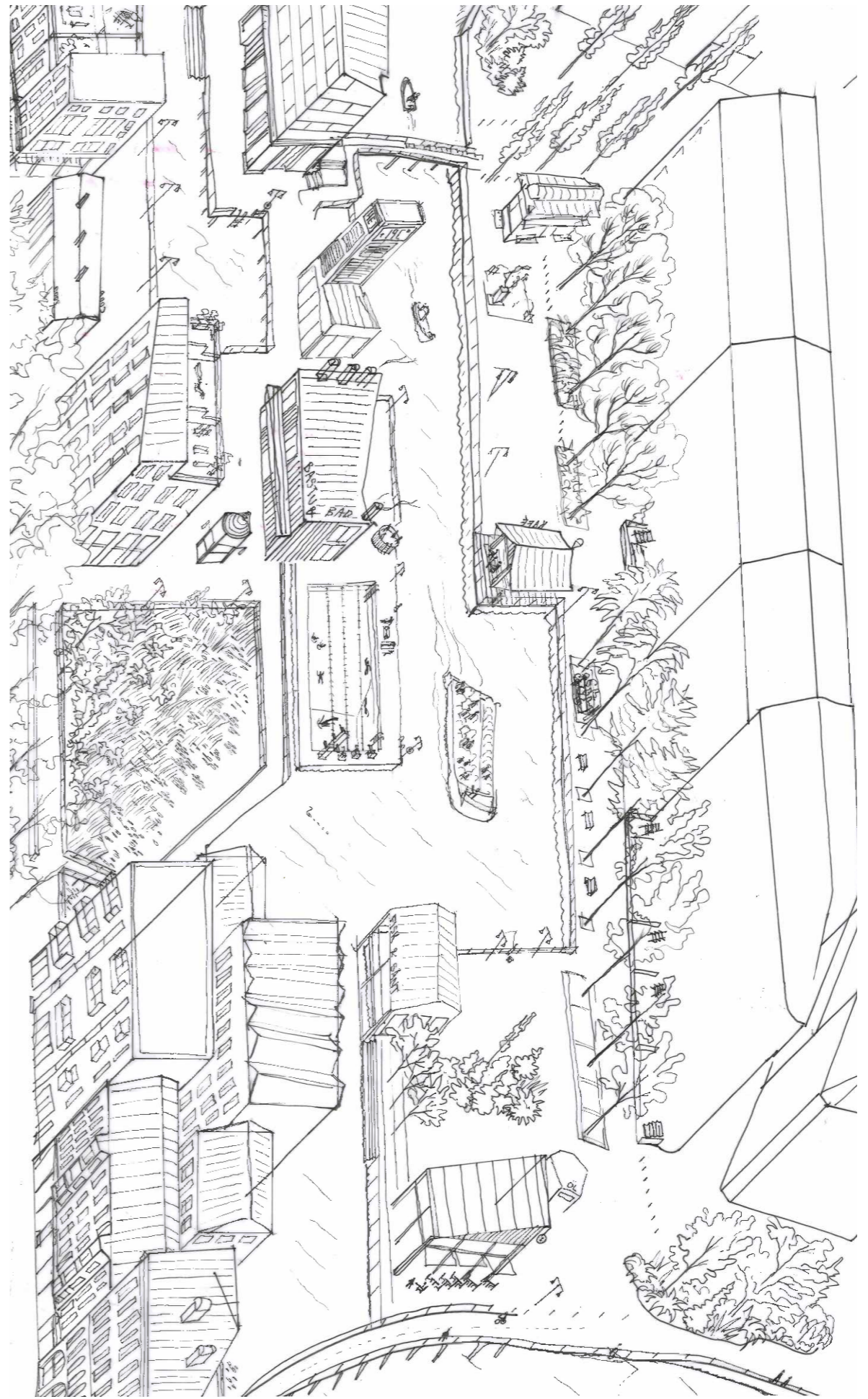
Vad skulle kanalrummet kunna tåla? Hur skulle tre olika grepp kunna se ut? grepp som inte tog någon hänsyn till varandra? Jag föreställde mig: 1. En ännu våldsammare sanering å la 1960-tal, 2. En nutida högexploatering, samt 3. Ett återskapande av en så naturlig miljö som möjligt:



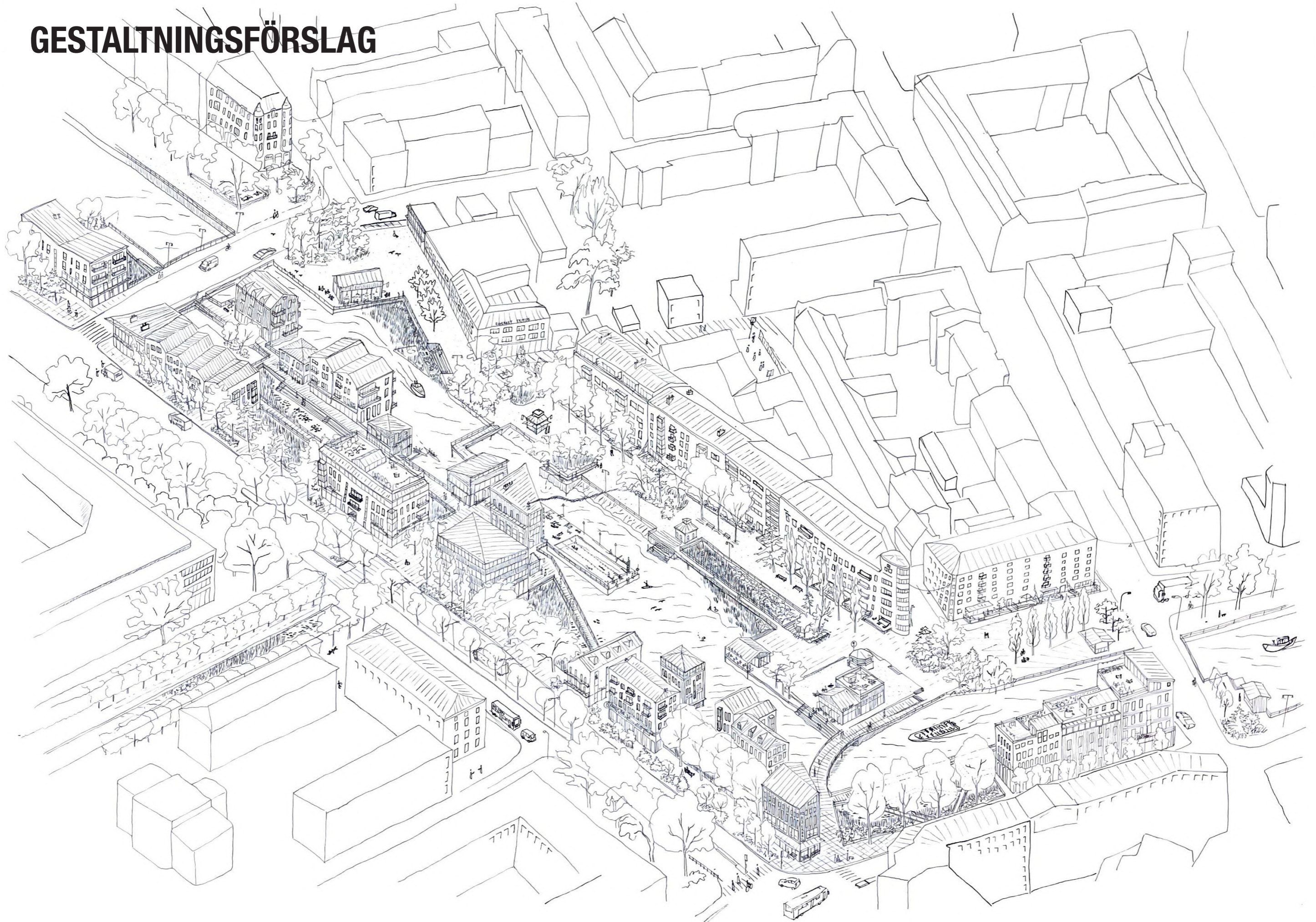
samlade och gröna ytor. Den nedersta, där kanalen åter får bli den havsnära våtmark större delen av Malmö en gång varit, är slående men oförenlig med stadens nutida transportbehov. Genom att våga förstöra värden för att maximera andra förstod jag bättre kanalrummets skala och valde att arbeta vidare med större grepp än tidigare.



Modellskissandet blev ett naturligt nästa steg. Otaliga varianter på kanalens utformning kom till stånd, fler än vad som får plats i denna rapport. Under flera veckor gick jag mellan ritbordet och frigolitskäraren för att hitta en variant jag kunde leva med. Slutvarianten uppstod genom ett collage av de sista planskisserna.



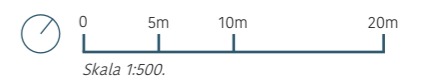
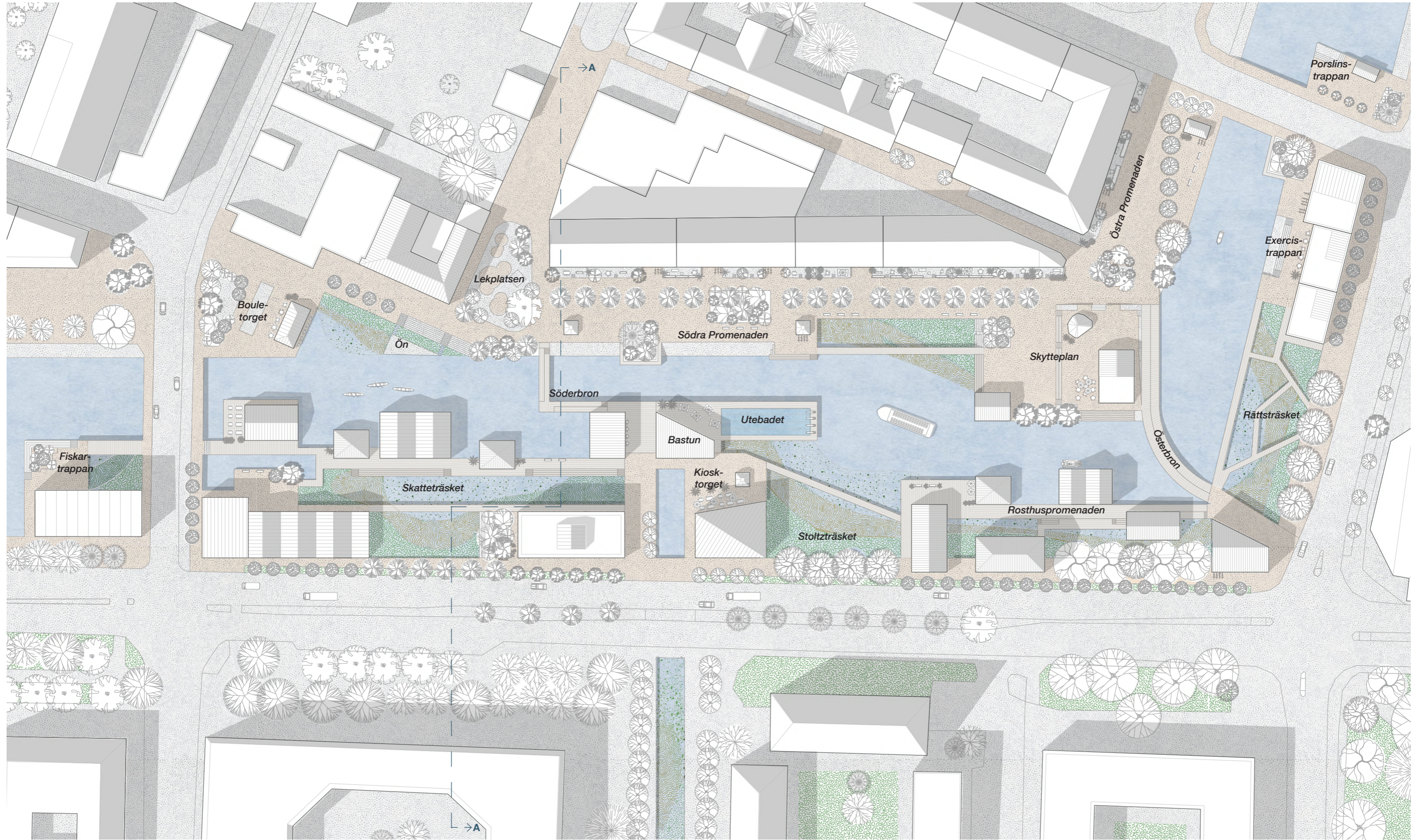
GESTALTNINGSFÖRSLAG



GESTALTNINGSFÖRSLAG

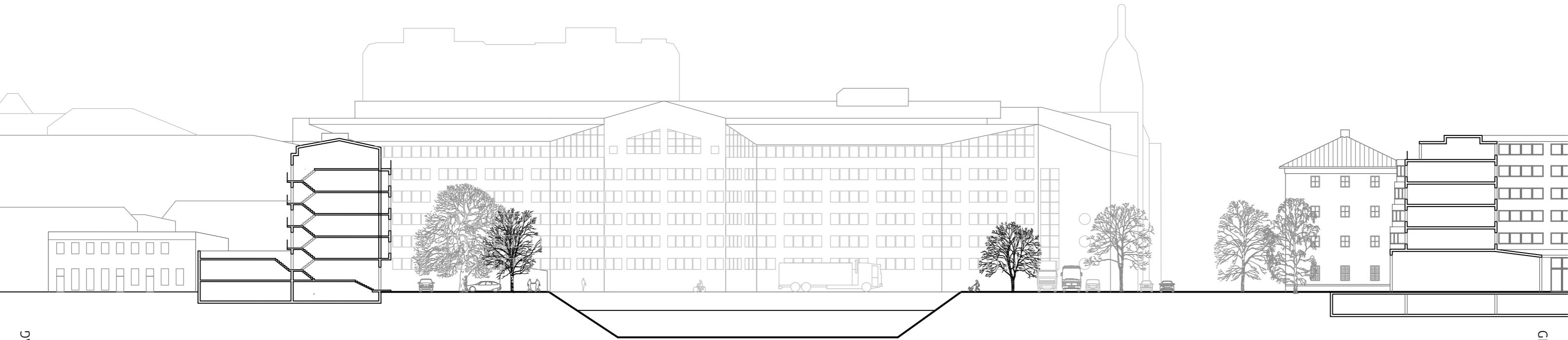
GESTALTNINGSFÖRSLAG

SITUATIONSPLAN



SEKTION A:A

Sektion A:A enligt dagens situation



GESTALTNINGSFÖRSLAG

GESTALTNINGSFÖRSLAG

Sektion A:A med tillägg



0 5m 10m 20m
Skala 1:500.

OM FÖRSLAGET

I mitt projekt har jag försökt ta vara på de rörelser av fotgängare och cyklister som idag finns, samt skapa nya möjligheter för dessa att ta sig mellan innerstaden, Slussen och Rörslöjstaden.

Österportskolans barn får en ny lekplats mitt i en helt bilfri zon, med förhoppning om att det ska finnas fler anledningar för dem att tillbringa tid utomhus och vara en aktiv del av stadslivet. Lekplatsen skapar en kil mellan ett nytt mindre torg framför transformatorstationen, och en löst komponerad sträckning fram till en ny torgbildning runt skyttevärdet, vid hörnet mellan Östra och Södra Promenaden. Denna plats har jag valt att benämna Skytteplan, där skyttevärdet delvis öppnas upp för att fungera som en satellit till uteserveringen hörande till den nya restaurangbyggnaden. Sträckningen där emellan, som idag domineras av parkeringar och döende hästkastanjer, skulle kunna vara en helt grusad yta med fläckvisa planteringar där bottenplanslägenheterna tillåts spilla ut på gatan med egna privata uteplatser. Detta ger gatan ett mjukare intryck och en personlig karaktär.

Den så kallade Söderbron är främst ämnad för fotgängare och kopplar till torgbildningen på södra sidan av Rörslöjkanalen. Denna blir mittpunkt för flera axlar med bryggor och en ny vattenyta som löper ner mot Paulikyrkan. Vid detta torg skapas en publik centralbyggnad som bör anta en formstark och iögonfallande karaktär, dels på grund av dess blottade läge men också eftersom den står i siktlinje med Paulikyrkan. I projektet har jag valt att föreställa mig den som någon form av bad- och bastuanläggning kopplad till en utomshubbassäng. Vattensamlingen framför Paulikyrkan fungerar likt ett gigantiskt filter, dit kanalvatten pumpas upp i ledningar och sakta får löpa ner mot kanalen genom diverse planteringar och växtzoner. Denna mindre kanal, om man så vill kalla den, markerar också fortsättningen på gångstråket från Gamla Öster, över Söderbron, förbi kyrkan och ner mot kyrkogårdarna i Sorgenfri.

Den större bron, som jag valt att benämna Österbron, är en kombinerad gång- och cykelbro med syftet att förbättra kommunikationen till Rörslöjparken och cykelpendlingen som sker längs med allén på Kungsgatan. På norra sidan tvärs cykelvägen över Östra Promenaden och skapar en kilformad plats vid vattnet. Den dockar an på Södra Promenaden vid den upphöjda platån vid skyttevärdet.

Framför Rättscentrum skapas tre högre volymer i trappform för att bryta ner skalan och komplettera kanalens fondmotiv. Framför dessa, i ett mycket gynnsamt solläge, skapas nya platser att vistas på avskärmat från Excersigatans biltrafik. Min ingreppszon avslutas i norr med en liten platsbildning vid Carolibron, denna har jag valt att kalla Porlinsstrappan som en referens till den porlinsfabrik som en gång fanns här.

En mycket viktig aspekt under projektets tillkomst har varit att bevara sikten mot det vita jugendhuset vid Stora Nygatans mynning. Man kan därför ana att volymerna jag tillför på något sätt "backar" för detta, för att på så vis hålla det synligt hela vägen från platsen framför Rättscentrum. Ambitionen kan sägas ha varit något av det motsatta när det gäller siktlinjerna mot Rättscentrums komplex, här har jag istället försökt bryta ner dess dominans och föra in det i en större komposition av volymer. Eftersom huset idag helt saknar mindre volymer framför sig, uppfattas det som mycket dominant från nära håll, medan det på längre avstånd, till exempel från Södertull, ingår i en komposition där ännu högre bakomliggande hus är synliga, som exempelvis tornet vid Rörslöjparken. Denna effekt har jag eftersträvat att återskapa i en mindre skala som kan uppfattas från nära håll.

De flesta nya volymer som skapas i projektet är menade som kombinerade bostads- och verksamhetshus. Vissa av de minsta kiosk- och paviljonglika

volymerna blir av naturliga skäl rena verksamhetslokaler. Även vissa av de större husen, belägna vid trafikleder och knutpunkter får helt publika funktioner. En vision är att samtliga bostadshus ska ha publika bottenplan, detta som en reaktion på den brist på öppna bottenplan som jag upptäckte under kartläggningen av det omkringliggande området.

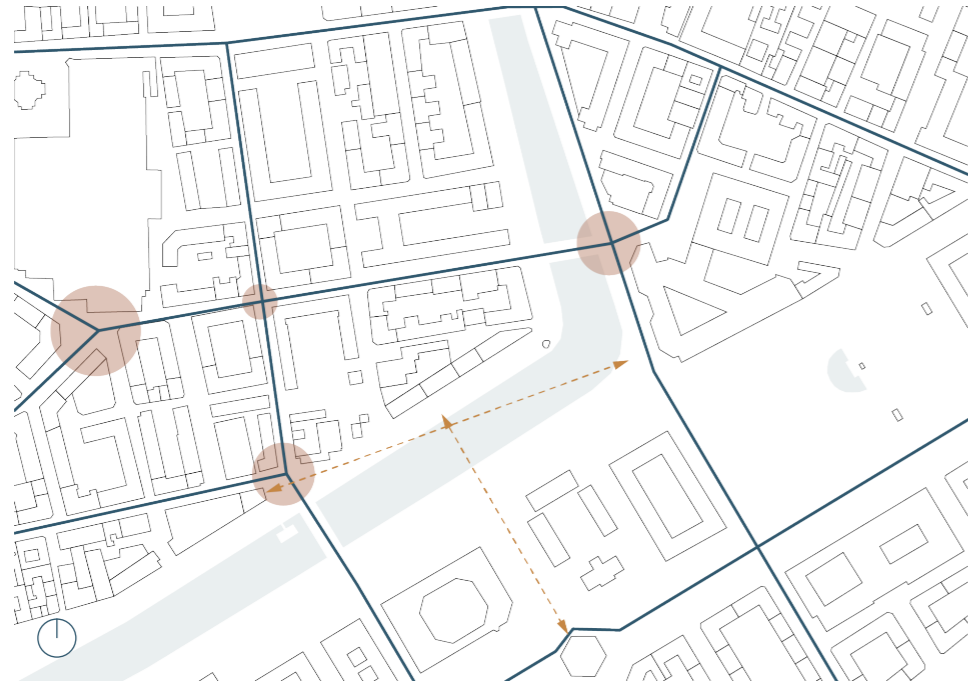
Det skulle kunna påstås att det inte finns en tillräcklig marknad för denna mängd lokaler, särskilt eftersom många av de lokaler som jag påträffade under kartläggningen idag står tomma. Detta ser jag snarare som ett symptom på stadsdelens avskildhet generellt, alltså bristen på naturliga rörelser genom Gamla Öster. Projektet skapar dels ett större befolkningsunderlag med behov av service men också nya rörelsemönster, förutom att på vissa sätt vara en attraktion i sig. Dessutom tror jag att det är viktigt att inte underskatta behovet av service som skulle kunna uppstå, som man exempelvis gjorde längs med Sundspromenaden på Västra Hamnen i Malmö. Med det sagt kanske man inte kan föreställa sig att varenda lokal fylls med ett stammistätt idylliskt kafé, men även anspråkslösa kontor och föreningslokaler är att föredra framför helt privata bottenplan i min mening. Det viktigaste jag tar med mig från kartläggningen är att som arkitekt kunna skapa förutsättningar för liv och rörelse, om detta sedan uppstår må vara utom vår kontroll, men dörren är åtminstone inte stängd för detta från början.

Många skulle också kunna mena att de minsta volymer jag skapar, i form av en till två våningar höga restaurangbyggnader och kiosker, är allt för små för att kunna husera lukrativa verksamheter i en tid då handeln blivit allt mer storskalig. Detta har jag full förståelse för men har ändå valt att inkludera i projektet eftersom jag personligen ser politiska tendenser till en liberalisering av serveringslagstiftningen enligt Europeisk kontinental modell. Därför tror jag att det i en inte alltför avlägsen framtid kommer att vara möjligt att bedriva alkoholservering ur mycket mindre utrymmen än vad som är möjligt enligt dagens lagstiftning, på samma sätt som sker ur kiosker och allehanda skjul i exempelvis Danmark.

De nya inre vattenrum som skapas i kanalens avkrokar präglas av en mosaik av vattenlevande grönska som möjliggörs genom att terrassera marken under vattenytan. Dessa är menade att fungera som vattenrenande filter, genom att fånga upp många av de nedsmutsande ämnen som når kanalvattnet genom att regnfallet spolar ner föroreningar från omkringliggande bilvägar. Den grundaste växtzonen, mellan 0 och 0,5 meters djup, kan etableras med växter som trivs i gränssonen mellan land och vatten, då denna zon tidvis är över vattenytan men kan översvämmas vid höga vattenstånd. Nästa nivå, mellanzonen på cirka 0,5 till 1,5 meters djup präglas av vass och andra växter som kräver ständig väta men klarar av varierande vattenstånd. Den tredje och djupaste växtzonen, på mellan 1,5 och 2,5 meters djup, blir fläckvis planterad med näckrosor och andra djupvattenlevande växter. Eftersom näckrosor inte trivs i salthaltigt vatten kommer dessa mestadels förekomma i de helt avskurna zonerna som filtrerar dagvatten och där kanalvattnet endast tränger in via olika jordlager. Detta faktum insåg jag relativt sent under designprocessen och har därför inte kunnat bearbeta på ett tillfredsställande sätt.

Vattnets salthalt skulle på sikt kunna minimeras genom skilda avlopp och lokal rening av gråvatten (spillvatten från köksavlopp och takrännor). Om en större mängd fastigheter i en framtid anslöt sig till en sådan typ av system skulle en stabil källa för badtjänligt sötvatten kunna skapas och både förbättra vattnets kvalitet och minska dess salthalt - detta ligger dock utanför kunskapsområdet för en arkitektstudent och är rent spekulativt.

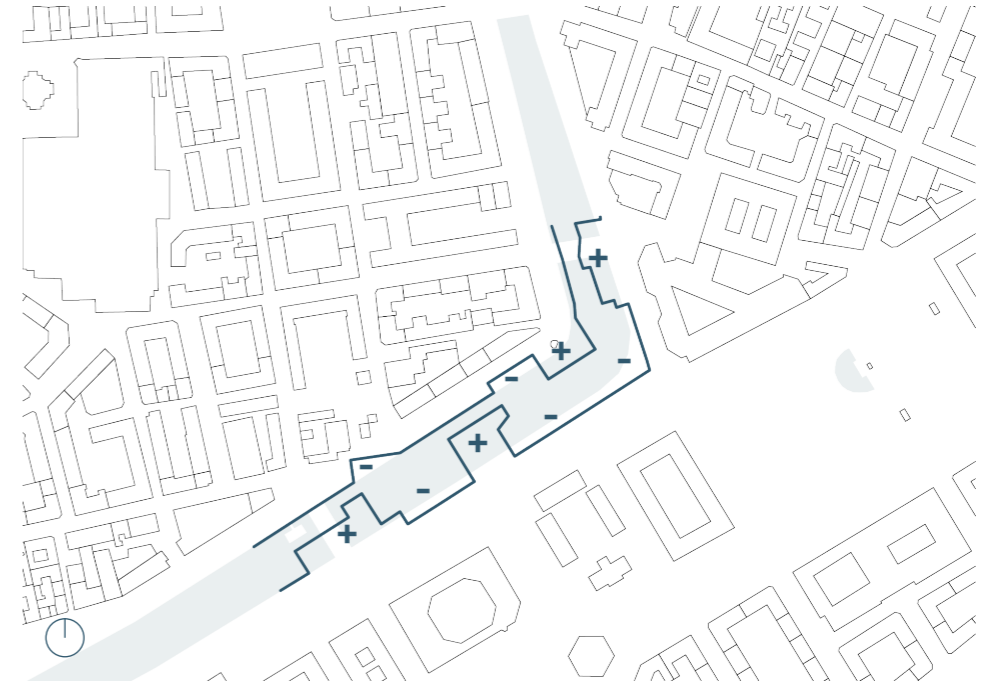
GESTALTNINGSPRINCIPER



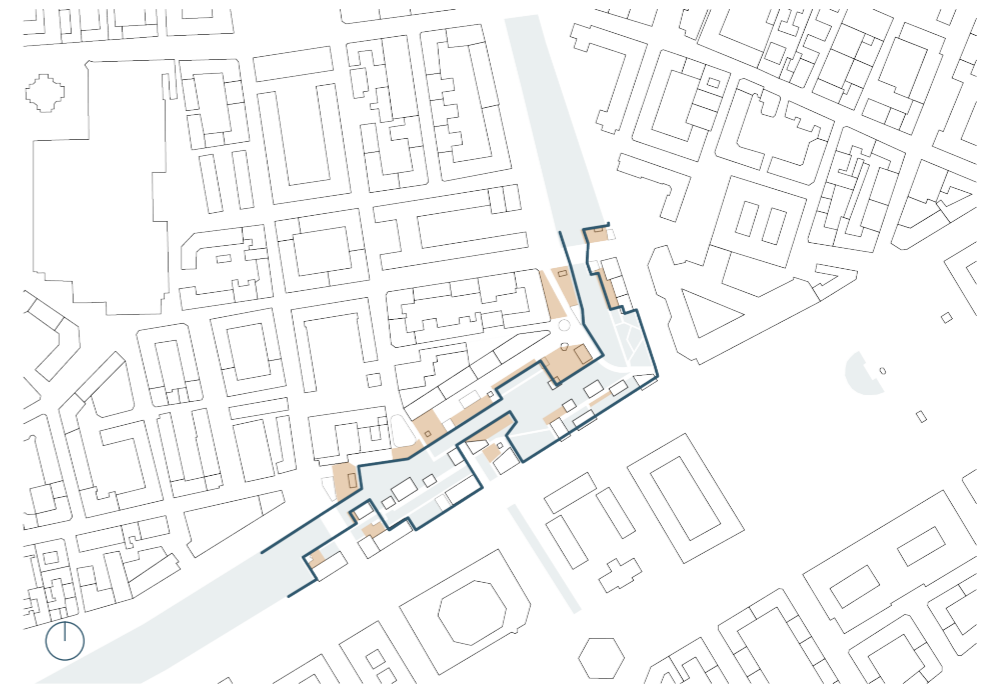
Befintliga noder, kopplingar och huvudsakliga siktlinjer



Etablering av nya kopplingar och noder binder bättre samman kanalens olika sidor med varandra.



Genom att addera-substrahera utifrån vattenkanterna bryts kanalrummet upp för att stärka rumsligheter vid goda sollägen.



Rumsligheterna förstärks med hjälp av volymer och planteringar.

Habitat

- Markplantering
- 0 - 0,5 m djup
- 0,5 - 1,5 m djup
- 1,5 - 2,5 m djup

Vattenflöden

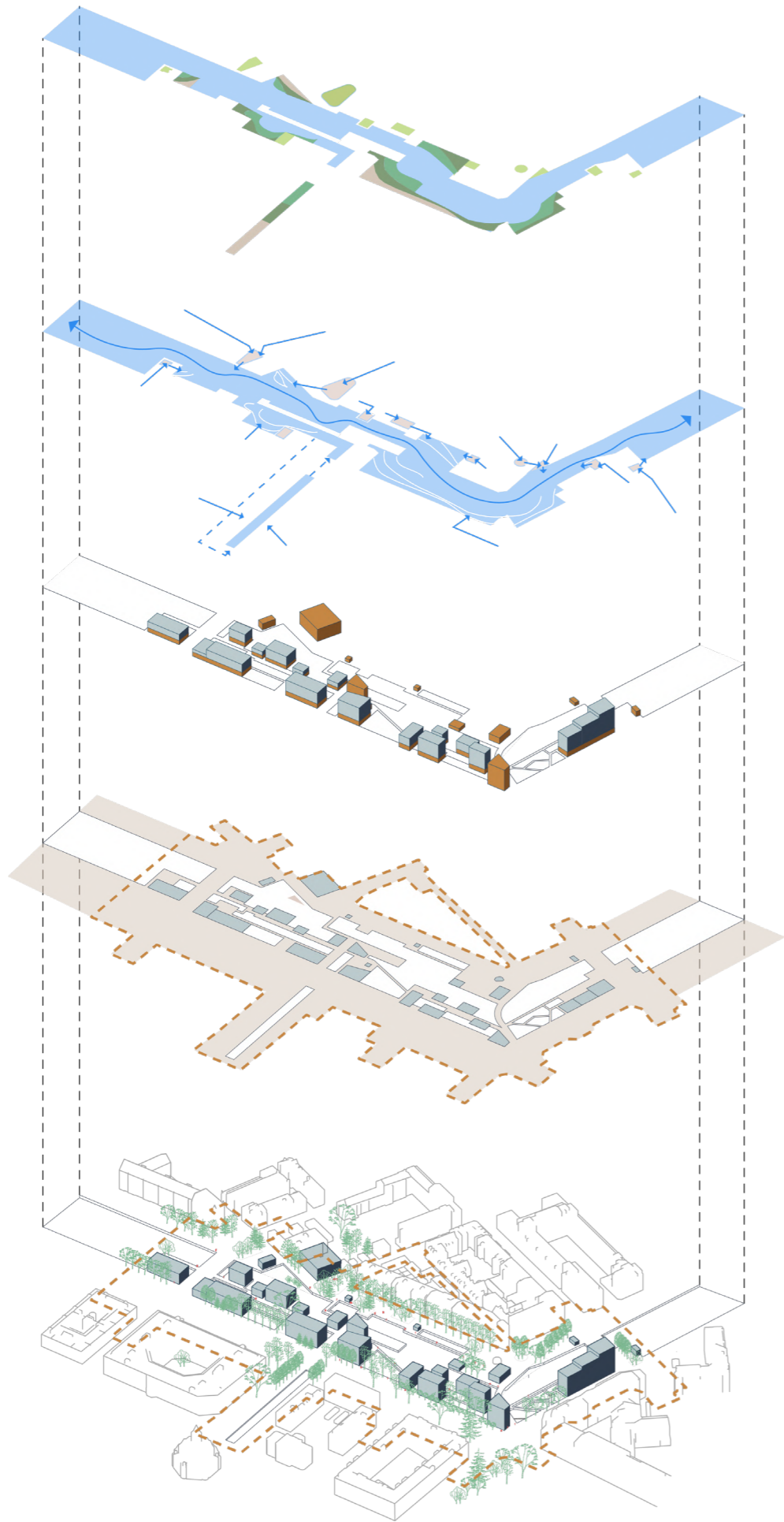
- Ytflöden
- Flöden i ledning
- Buffertzoner

Nya volymer

- Bostäder
- Publika funktioner

Ingreppszon

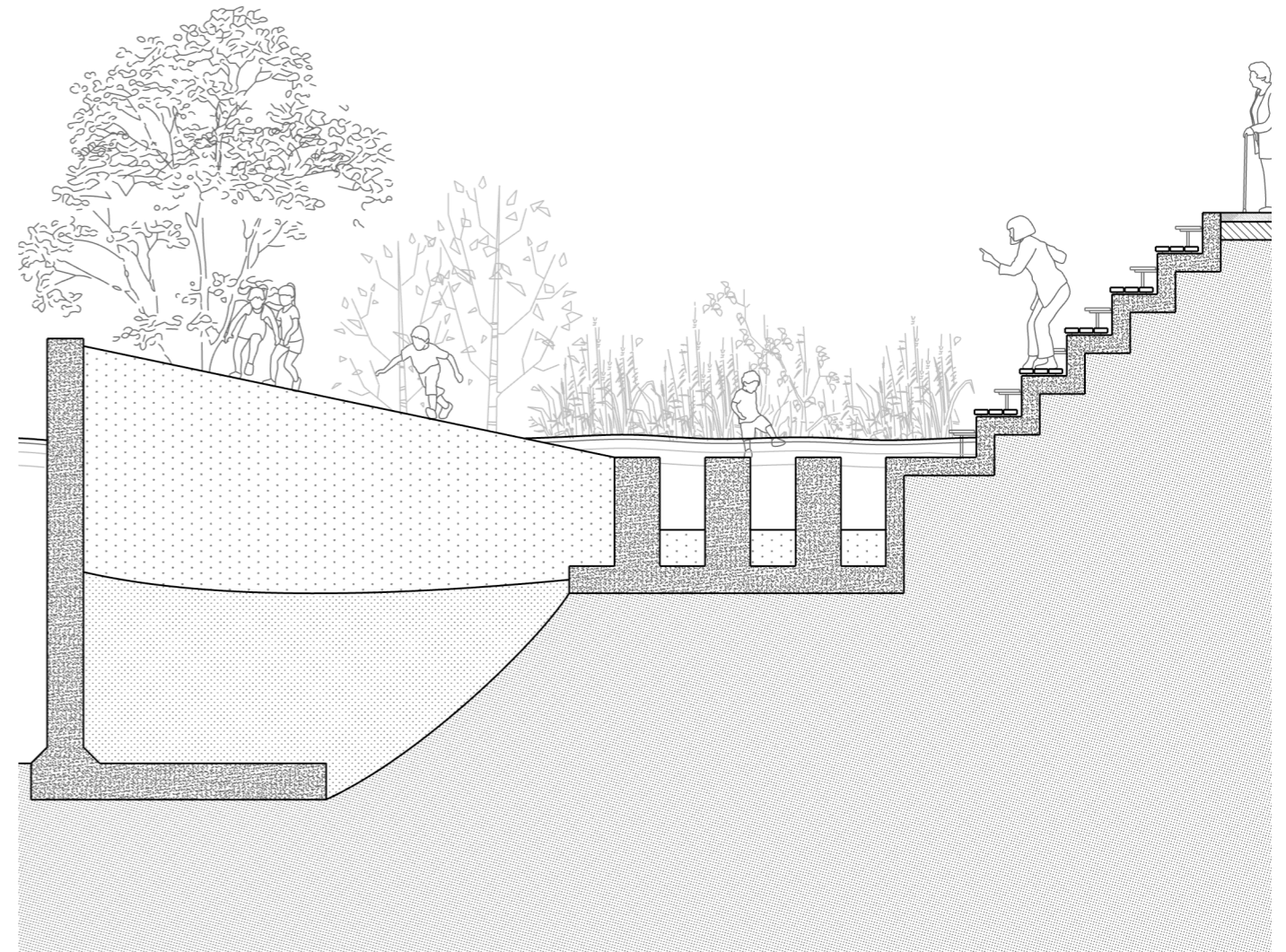
- Markytor
- Ingreppszon
- Fotavtryck volymer



SEKTIONER

Detaljsektion B:B

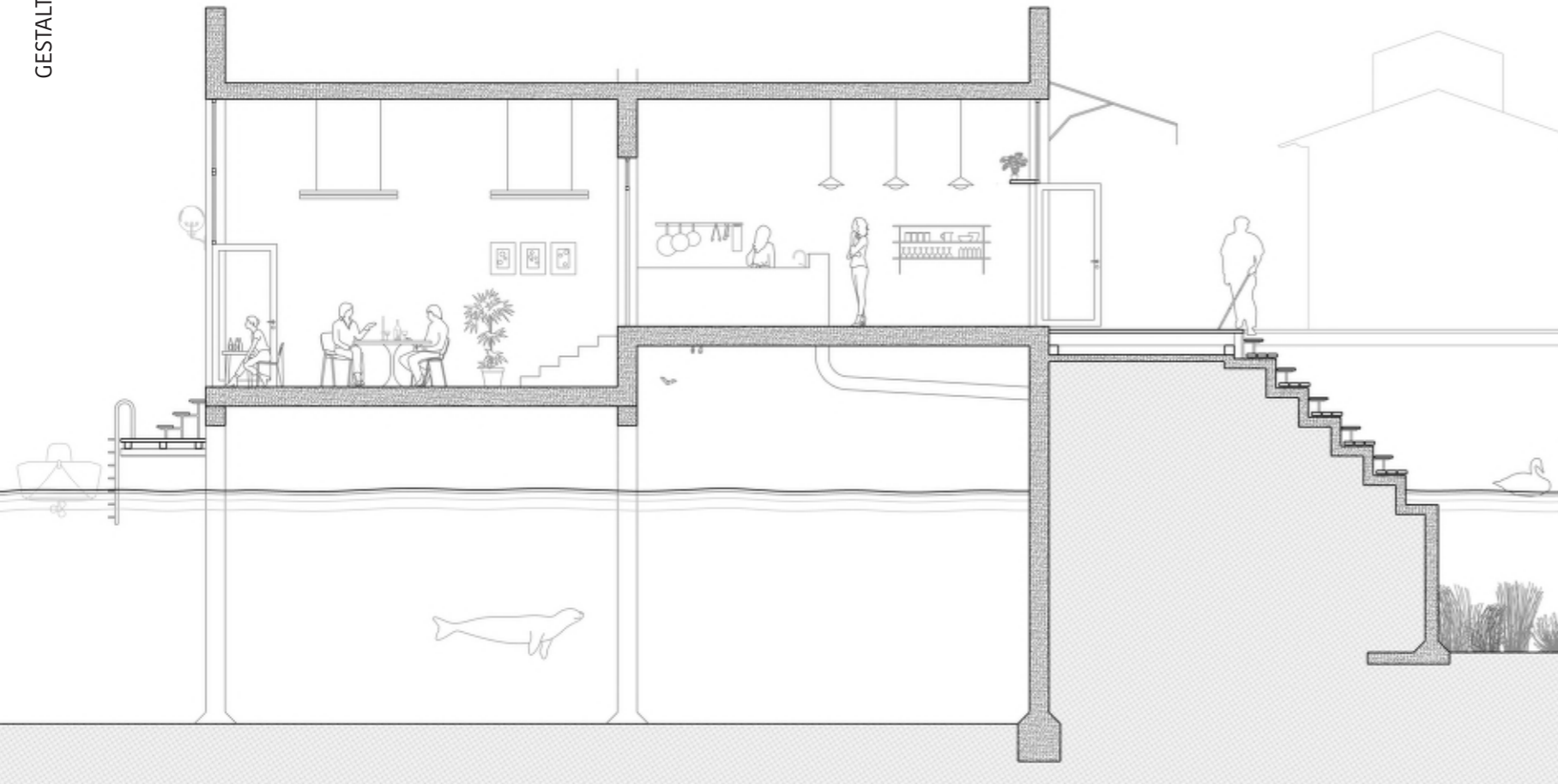
Den nya ön vid transformatorhusen varierar i storlek och tillgänglighet enligt kanalens varierande vattenstånd.



Detaljsektion C:C

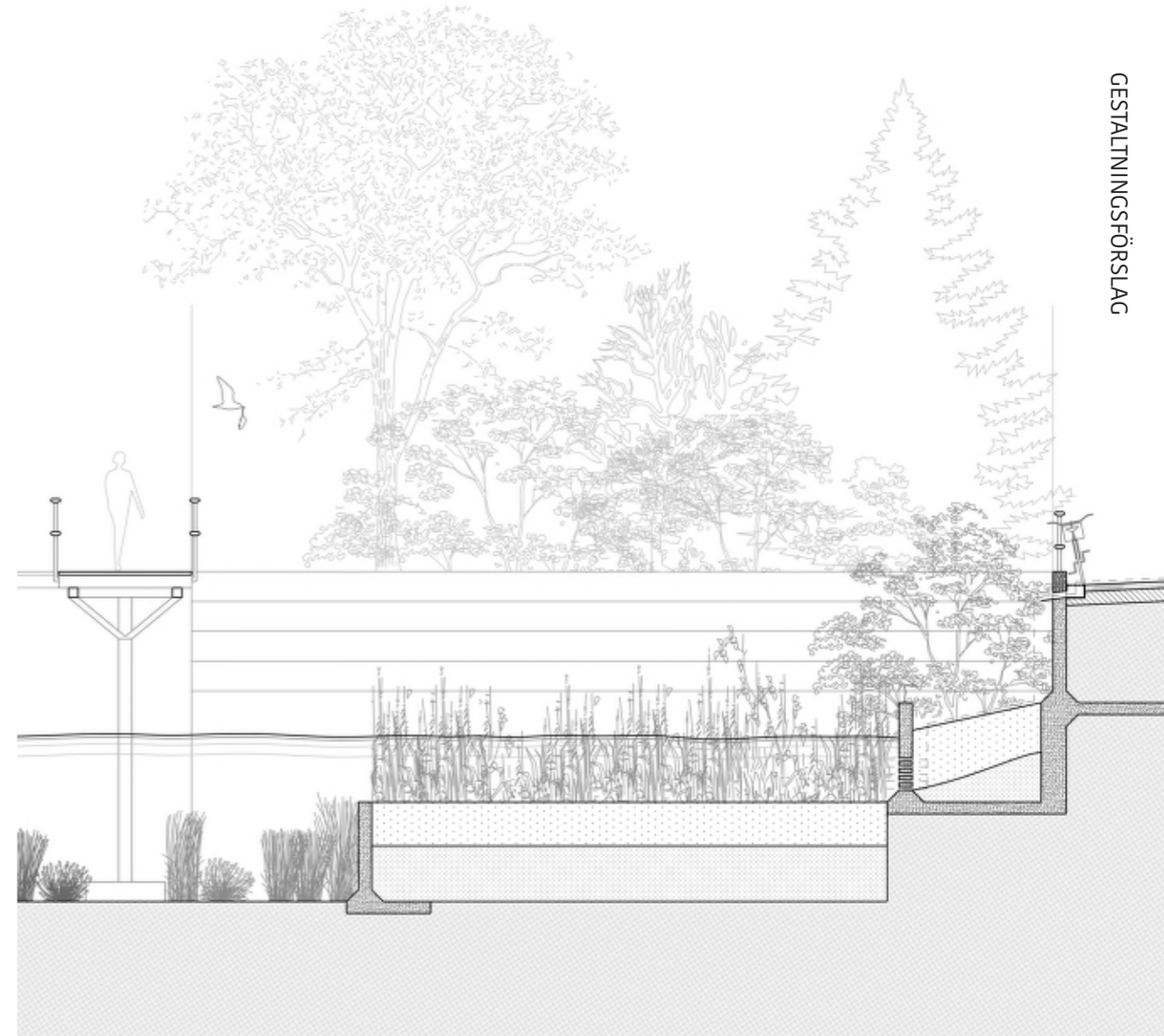
Till vänster i snittet nedan ses ett av de nya husen, med publik funktion i bottenplan. På ena sidan ser huset ut över den djupare delen av kanalen medan det åt andra hållet dockar an till bryggan som löper längs med den nya grundare våtmarken. Till höger i snittet visas principen för hur en dagvattenfälla med infiltration i flera led skulle kunna fungera.

GESTALTNINGSFÖRSLAG



0 0,5 1 2 4m
Skala 1:100

GESTALTNINGSFÖRSLAG

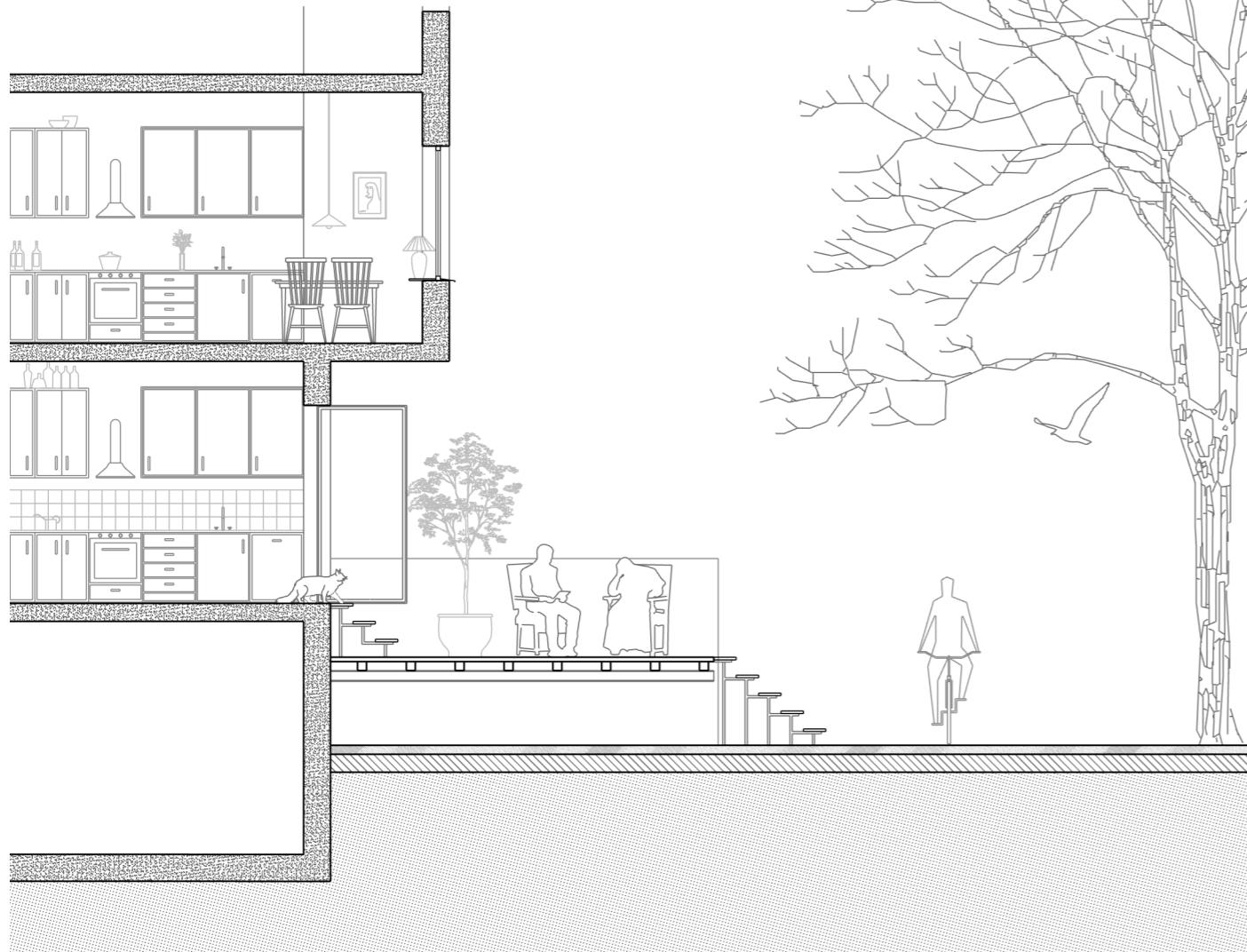


Detaljsektion D:D

Södra Promenaden med de boendes uteplatser bildar ett nytt gränssnitt.



0 0,5 1 2 3m
Skala 1:75

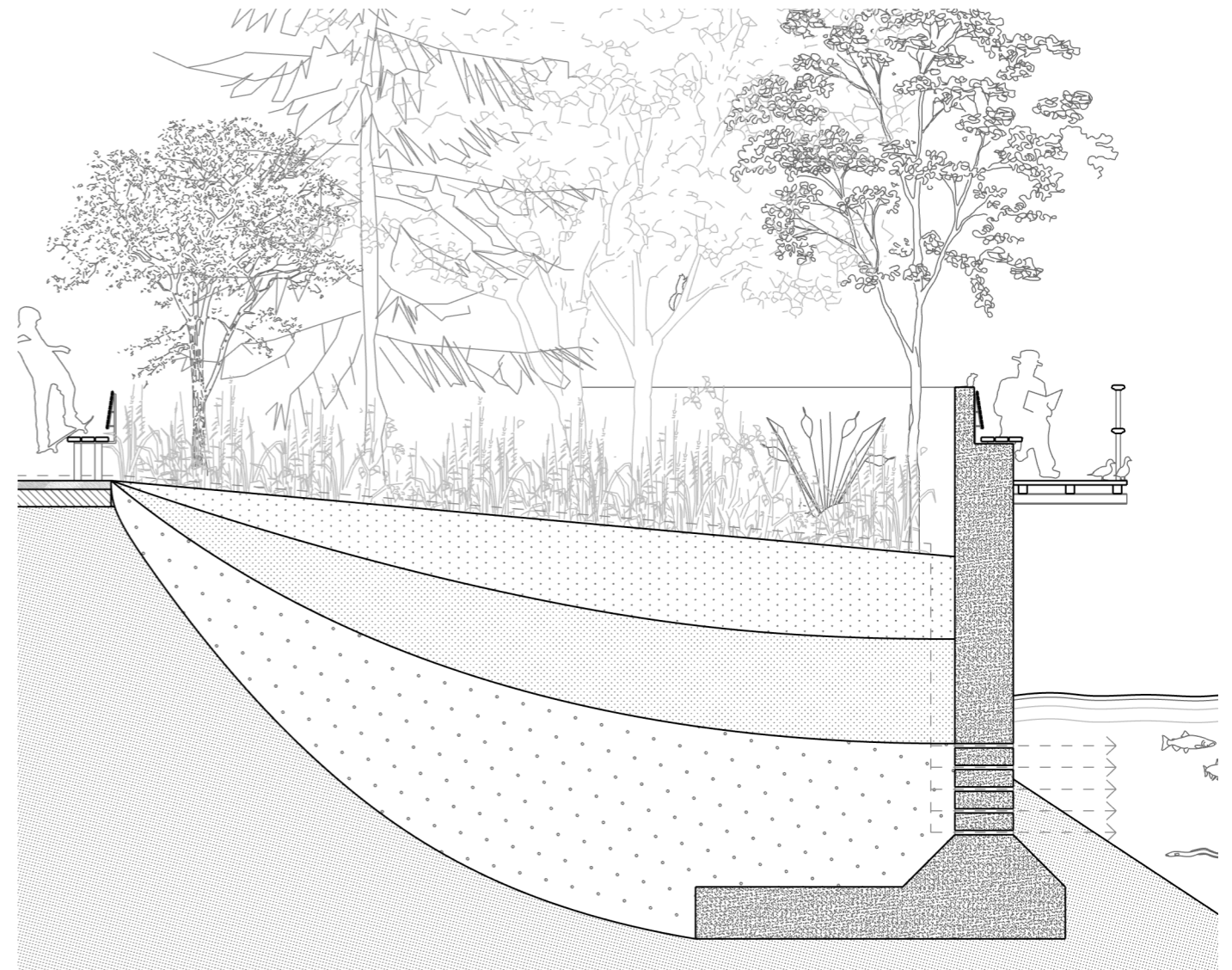


Detaljsektion E:E

Plantering vid Södra Promenaden som skapar sittplatser samtidigt som det är en dagvattenfälla med infiltrationszon.



0 0,5 1 2 3m
Skala 1:75



VYER



Från utomhusbadet mot skytteplan med Rättscentrum i bakgrunden.



Inre vattenrummet, det så kallade Skatteträsket. Rättscentrum skymtar längst bort.



Med sikte från den nya Söderbron mot ungdomshuset vid Stora Nygatan och Södertull i bakgrunden.



Med Rättscentrum i ryggen och blicken över den nya Österbron och det så kallade Rättsträsket.

KÄLLFÖRTECKNING

Textkällor

Andersson, M. (2019a). Kanalen - en bouquet av fekalier och industriavfall. *Sydsvenskan*, 13 juli. <https://www.sydsvenskan.se/2019-07-13/kanalen--en-bouquet-av-fekalier-och-industriavfall>

Andersson, M. (2019b). Kanalen - en källa till glädje och nytta. *Sydsvenskan*, 21 juli. <https://www.sydsvenskan.se/2019-07-21/kanalen--en-kalla-till-gladje-och-nytta>

Andersson, M. (2012). Rivningen av stiftelsehus skapade starka känslor. *Sydsvenskan*, 9 mars. <https://www.sydsvenskan.se/2012-03-09/rivningen-av-stiftelsehus-skapade-starka-kanslor>

Isberg, Anders Ulrik (1876). *Anteckningar om Malmö stad*. Malmö: [A.U. Isberg]

Kvint, A. (2019). Vad folk vill ha. *Arkitektur*, 8 maj. <https://arkitektur.se/reportage/vad-folk-vill-ha/>

Magnusson Staaf, Björn & Tykesson, Tyke L. (2003). *Malmös kartor: från 1500-talet till idag*. Lund: Historiska media.

Malmö Stad (2021). *Malmö grönt* <https://malmo.se/Stadsutveckling/Tema/Bebyggelse-och-utemiljoer/Malmogront.html> [2023-09-25]

Mikkelsen, J. (2019). Så giftig är fisken i Malmö kanal - Sydsvenskan skickade abborre till laboratorium. *Sydsvenskan*, 30 november. <https://www.sydsvenskan.se/2019-11-30/sa-giftig-ar-fisken-i-malmo-kanal--sydsvenskan-skickade-abborre-till-laboratorium>

Nationalencyklopedin (u.å. a). Malmö. Tillgänglig: *Nationalencyklopedin*. [2023-09-05]

Nationalencyklopedin (u.å. b). Malmöhus. Tillgänglig: *Nationalencyklopedin*. [2023-09-07]

Pehrsson, Per-Jan (1986). *Malmö, parkernas stad: en historik över den offentliga grönskans framväxt*. Malmö: Malmö kommun.

Persson, Kenneth M. & Winnfors, Erik (2007). *Malmö - den törstande staden*. Örebro: Ohlson & Winnfors

Rollof, Yngve (1977). *Sveriges inre vattenvägar D. 1 Skåne, Blekinge, Halland, Småland*. Stockholm: Rabén & Sjögren.

Smekal, H. (2014). *Program för utveckling av Malmös kanalrum*. Malmö Stad. <https://docplayer.se/68129124-Program-for-utveckling-av-malmos-kanalrum.html>

Thomasson, T. & Westerberg, O. (2022). Bakteriechock för Malmöbor som badar på fel ställen: "Man kan bli väldigt, väldigt sjuk". *Sydsvenskan*, 28 juni. <https://www.sydsvenskan.se/2022-06-28/bakteriechock-for-malmobor-som-badar-pa-fel-stallen-man-kan-bli-valdigt-valdigt-sjuk>

Torvalds, P. (2021). Sugan på att bada i Malmös kanaler? - låt bli. *Sydsvenskan*, 8 juli. <https://www.sydsvenskan.se/2021-07-08/sugan-pa-att-bada-i-malmos-kanaler--lat-bli>

Tykesson, Tyke L. & Andersson, Anders (red.) (2001). *Guide till Malmös arkitektur*. Stockholm: Arkitektur.

VA Syd (2019). *VA SYD ökar tempot för en renare vattenmiljö*. <https://www.mynewsdesk.com/se/vasyd/news/va-syd-oekar-tempot-foer-en-renare-vattenmiljoe-368257>

Wahlstedt, S. Badplatser och sandstrand ny skiss för framtidens kanal. *Sydsvenskan*, 19 september. <https://www.sydsvenskan.se/2022-09-19/badplatser-och-sandstrand--ny-skiss-for-framtidens-kanal>

Bildkällor

Sida 10

Överst: Okänd konstnär, hämtad ur Pehrsson, Per-Jan (1986). *Malmö, parkernas stad: en historik över den offentliga grönskans framväxt* (s.13). Malmö: Malmö kommun.

Mitten: Bild av Carl de Shàrengrad ca 1870, hämtad ur Andersson, M. (2019a). Kanalen - en bouquet av fekalier och industriavfall. *Sydsvenskan*, 13 juli. <https://www.sydsvenskan.se/2019-07-13/kanalen--en-bouquet-av-fekalier-och-industriavfall>

Nederst: Bild av Carl Wilhelm Roikjer, 1906, hämtad ur Persson, Kenneth M. & Winnfors, Erik (2007). *Malmö - den törstande staden* (s.86). Örebro: Ohlson & Winnfors

Sida 11

Samtliga bilder hämtade ur: Magnusson Staaf, Björn & Tykesson, Tyke L. (2003). *Malmös kartor: från 1500-talet till idag*. Lund: Historiska media. Överst s.61, mitten s. 124, nederst s. 193.

Sida 13

Illustrationer av White Arkitekter. Hämtade ur Wahlstedt, S. Badplatser och sandstrand ny skiss för framtidens kanal. *Sydsvenskan*, 19 september. <https://www.sydsvenskan.se/2022-09-19/badplatser-och-sandstrand--ny-skiss-for-framtidens-kanal>

Sida 16

Nedre till vänster, fotograf Lars Österlin. Hämtad ur facebookgruppen *Malmö - ett historiskt perspektiv*.

Sida 17

Flygfoton och satellitbilder från Lantmäteriets e-tjänst.
<https://minkarta.lantmateriet.se/>

Sida 21

Bild a är hämtad från Google Maps 3D-verktyg.
<https://www.google.com/maps>

Sida 36

Övre till höger. Fotograf Roman Mensing 2017, hämtad ur: Divisare (2017). *Ayse Erkmen - On water*. <https://divisare.com/projects/347063-ayse-erkmen-roman-mensing-on-water>. [2023-09-20]

Sida 37

Nedre till höger. Fotograf Göran Buhre u.å., hämtad ur Heymowska, B. (1992). *Nordform 90* (s.152). Höganäs: Wiken

Övriga bilder och illustrationer är mina egna.

**AAHM01: Examensarbete i Arkitektur/ Degree Project in
Architecture**

Lunds Tekniska Högskola vid Lunds Universitet

År: 2023/2024

**Svensk titel: Malmö släpp ut mig! – jag vill vara med dig!
English title: Malmö let me out! – I want to be with you!**

**Författare: Isaac Rescala
Examinator: Tomas Tägil
Handledare: Nina Falk Aronsen**

