



LUNDS  
UNIVERSITET

# Den gudomliga hästen?

Hästen i sydsandinavien under bronsåldern



Kandidatuppsats i arkeologi (ARKK04)

Författare: Madeleine Horvath  
Handledare: Åsa Berggren

HT 2023

Institutionen för Arkeologi och antikens historia

## Abstract

This essay is an analysis of the horse during the scandinavian bronze age, more specifically southern scandinavia with a breaking point at circa Gothenburg. The questions regard whether or not the horse was a high status animal during older to younger bronze age in the region and whether or not we can argue this based on rock carvings, horse gear and other pictorial renderings where the horse is present. The question is if we really can separate high status from religious status, and where we should go with our analysis when there has only been one person doing the framework for the entire bronze age cosmology.

Key Words: imaging, bronze-age, petroglyphs, horse-gear, iconography, cosmology, status.

Nyckelord: avbildningar, bronsålder, hällristningar, hästutrustning, ikonografi, kosmologi, status.

## Innehåll

1. Inledning.....	4
1.1 Bakgrund.....	4
1.2 Syfte och avgränsning .....	5
1.3 Frågeställningar .....	5
1.4 Forskningshistorik .....	5
1.5 Teori och metod.....	8
2. Hästen.....	9
2.1 Nyanländ i Skandinavien.....	10
2.2 Hästutrustning under bronsåldern.....	10
3. Avbildningar .....	11
3.1 Hällristningar.....	11
3.3 Bruksföremål .....	19
3.3.1 Bruksföremål från äldre bronsålder.....	19
3.3.2 Bruksföremål från yngre bronsålder.....	21
3.4 Övriga avbildningar.....	22
4. Gravar.....	25
4.1 Hästar i gravsammanhang .....	25
5. Analys.....	25
6. Diskussion .....	30
7. Resultat och slutsats .....	37
8. Sammanfattning.....	38
Referenser.....	39

## 1. Inledning

Hästen - *Equus Caballus* - är ett av de djuren som domesticerades sist. Varför människan valde att ta kontakt med vilda hästar från första början är inte helt säkert, men det står klart att någonting hände för nästan 6000 år sedan (Williams, 2012), vilket resulterade i att vi idag lever tillsammans med ett av våra mest uppskattade arbets-och sällskapsdjur.

### 1.1 Bakgrund

Hästen domesticerades ca 3500 f.vt på den västra eurasiska stäppen, i det område som idag innehåller bland annat Ukraina och delar av det kaukasiska Ryssland, samt västra Kazakstan. Hästen och dess nu utdöda förfäder - *Equus Ferus* - tros härstamma från dessa stäppområden, där *Equus Ferus* ska ha spridit sig dit redan för ca 160,000 år sedan från den östra delen av stäppen, runt Kina och Mongoliet (Warmuth, et al., 2012). Det är Botaikulturen i Kazakstan som har de äldsta beläggen för hästens domesticering, men den mest kända teorin är att det var den samtida Yamnayakulturen från den Pontisk-kaspiska stäppen ska ha spridit hästhållningen över Europa (Librado et al., 2021, 634).

När tamhästen kommit till Skandinavien är inte helt fastställt, men det har funnits vildhästar här under senpaleolitikum baserat på fynd från slaktgropar (Magnusson, 2022, 11). Det äldsta fyndet av hästben i Skandinavien som kan komma från tamhäst är från Ire på Gotland och har genom C-14 daterats till ca 2700 f.vt (Welinder, 1998, 86). Det betyder tamhästen kan ha funnits här redan under den sena delen av mellanepolitikum. Fyndet är dock ifrågasatt eftersom hästens ben knappast förändrats efter tämjningen, så det kan fortfarande röra sig om vildhäst, men enligt Welinder (1998) fanns det med säkerhet inga vildhästar på Gotland vid denna tidpunkt (Welinder, 1998, 87).

## 1.2 Syfte och avgränsning

Syftet med uppsatsen är att undersöka de tidigaste beläggen för häst som domesticerat djur i Sydsandinavien, och genom dessa bilda en uppfattning om vilken status hästen hade vid sin ankomst runt 2300 f. vt. Vidare ämnar studien att undersöka huruvida hästens status förändras över tid, och hur det i sådana fall går att förstå detta genom avbildningar, hästens förekomst i gravsammanhang - både som individ och endast som hästutrustning - samt eventuella andra belägg som kan dyka upp under studiens gång.

## 1.3 Frågeställningar

De frågeställningar som kommer att behandlas under uppsatsen är;

- Säger avbildningarna något om huruvida hästen är en statussymbol för de välbärgade, under bronsåldern i Sydsandinavien?
- Har hästen en religiöst viktig status i bronsålderssamhällets kosmologi, och kan vi utröna detta baserat på avbildningar?

## 1.4 Forskningshistorik

Till grund för denna uppsats finns det gedigna arbete som den danske arkeologen Flemming Kaul gjort angående bronsåldersikonografi och religion med ett särskilt fokus på Skandinavien. Han fokuserar också på det kontaktnät som bidragit till att komplexa idéer spridits från kontinenten upp till Norden under bronsåldern. Hans mest kända verk är *Ships on Bronzes: A Study in Bronze Age Religion and Iconography* som publicerades 1998, samt *Bronzealderens religion : studier af den nordiske bronzealderens ikonografi* som utkom 2004. Dessa ligger till grunden för flera forskares avhandlingar, bland annat den förstnämnda som nämns i Åsa Fredells "Bildbroar: Figurativ bildkommunikation av ideologi och kosmologi under sydsandinavisk bronsålder och förromersk järnålder." från 2003.

I huvuddrag innebär Kauls teorier om bronsålderns kosmologi att hästen spelar en av huvudrollerna i solens rörelsemönster, vilket verkar vara otroligt viktigt för människan under denna tid. Tillsammans med fisken, ormen och skeppet blir hästen också en symbol för den "heliga" solen och kontrollen över natt och dag. Dessa teorier baseras på fynd från Skandinavien, men också från kontinenten som verkar sammanlänkade med den här ideologin. Det öppnar enligt Kaul ytterligare dörrar för att undersöka hur långt i världen den här kosmologin faktiskt sträcker sig. En soldyrkan, eller att solen skulle kunna vara en gudomlig hierofani för bronsåldersmänniskorna i Skandinavien är något som vidare diskuteras i *Fornnordisk religionsforskning mellan teori och empiri: kulten av anfäder, solen och vegetationsandar i idéhistorisk belysning* av Andreas Nordberg, docent i religionshistoria. I sin bok tar han upp soldyrkan som en förklaring på förkristna gudar inom den tidiga arkeologin, men säger trots det att han inte undrar om det delvis är en produkt av 1800-talets mytologiserande.

Vidare förekommande i Nordbergs bok är också de mycket tidiga teorier kring solen och hästen, hämtade från 1800-talets arkeologiska forskning. Oskar Montelius som inte bara är upphovsman till den nordiska bronsålderns periodsystem, skrev också en bok år 1899 vid namn *Der Orient und Europa*. Där försöker han visa att Skandinavien stod under stark påverkan från främre orienten under bland annat bronsålder vad gäller kultur och religiösa uttryck, inkluderat det solmytologiska där solhästen ingår. Dessa ska enligt honom spridits via Balkan och upp genom norra Europa (Nordberg, 2013, 214). Den tidiga arkeologen Jens Jacob Worsaae publicerade en solmytologisk studie redan 1882 i sitt verk *The industrial arts of Denmark : from the earliest times to the Danish conquest of England*. Där förklarar han asagudarna som vidareutvecklingar av olika aspekter av en tidigare solgud. Han trycker även på att dessa vidareutvecklingar endast är reminiscer av stenålderns och senare bronsålderns solreligion, som han anser kommit från den indoeuropeiska invandringen under neolitikum och senare invandring under äldre bronsålder. Oscar Montelius kan eventuellt ha fått sin teori kring främre orientens påverkan på Skandinavien från sin äldre kollega. (Nordberg 2013, 215).

Publikationer som berör hällristningar; exempelvis Joakim Goldhahns doktorsavhandling "Sagaholm: hällristningar och gravritual" från 1999 tar upp hästen som ett viktigt djur redan under äldre bronsålder då den figurerar på bildhällar i åtminstone två av Sveriges kändaste bronsåldersgravar, Sagaholm och Bredarör. Åsa Fredells "Bildbroar" tar upp hästen i samband med det tvåtal som genomsyrar bronsåldern, och återigen när hon går genom hällbilderna där de porträtteras. Här kopplar hon en stark berättartradition till de abrupta scenerna och undrar hur mycket som gått förlorat för oss när vi tolkar dessa som stumma bilder (Fredell, 2003, 17). I dessa publikationer är dock inte hästen en huvudkaraktär, utan figurerar som ett komplement till den huvudsakliga tes som författaren driver.

Annan forskning som berör hästen under bronsåldern är artiklar som "Horses, Fish and Humans: Interspecies Relationships in the Nordic Bronze Age" från 2020 av Jacob Kveiborg, Laura Ahlqvist och Helle Vandkilde, där en diskussion sker kring vilken relation de olika djuren haft med människan i bronsålderskosmologin baserat på fynd från Norden, men också på liknande utländska fynd, samt ett vidarebyggande på Kauls teorier. Samma transkulturalitet vad gäller häst och rittarkultur har Vandkilde skrivit om tidigare i artikeln "Breakthrough of the Nordic Bronze Age: Transcultural Warriorhood and a Carpathian Crossroad in the Sixteenth Century BC" från 2014. Dessa publikationer har det gemensamma resultatet att relationen mellan människa och djur framkommer i den kosmologin som i sin tur framträder i bronsåldersfynden, varpå detta kopplas till den krigaridentitet som kommit från kontinenten från början (Kveiborg, 2020, 92) (Vandkilde, 2014, 623). Vandkilde menar även att det verkar som att en transkulturell kosmologisk ideologi verkar ha spridit sig från Egeiska havet, till Karpaterbäckenet och vidare till norra Europa och Skandinavien, varpå det nått oss vid någon slags brytpunkt 1600 f.v.t där det sedan sakta men säkert formats efter det bronsålderssamhälle som utvecklats här. Det verkar enligt Vandkilde ändå som att den så kallade delade kulturella ideologin fanns kvar i bakhuvudet långt in i den Nordiska bronsåldern tack vare den stora efterfrågan på råmaterial som drivit på en stor byteshandel över kontinenten, vilket hon stärker med

tvillingföremål och liknande artefakter som arkeologer upptäckt (Vandkilde, 2014, 624).

Utöver dessa publikationer och enstaka inventeringsrapporter av hållristningar har jag inte kunnat hitta någonting som ifrågasätter hästens status under just bronsåldern.

Det finns gott om material kring hästens och dess samhällliga och religiösa status inom järnåldersforskningen, men utbudet från bronsåldern är något mer begränsat, möjligtvis till följd av ett fattigare osteologiskt material. Det borde rimligtvis finnas mer eftersom vi vet att hästen existerade som husdjur i sydsandinavien redan under äldre bronsålder, och det finns belägg för att tamhästen funnits här redan under senneolitikum (Kveiborg, 2020, 80), men majoriteten av forskning och fynd kring bronsåldershästen riktar sig mot kontinenten.

## 1.5 Teori och metod

De teorier jag avser som mina tolkningsstrategier är teorin om materialitet, teorin om agens och aktörsperspektivet versus strukturperspektivet. Dessa tolkningsstrategier lämpar sig väl för exempelvis bildtolkning eftersom det finns ett fokus på de personer som varit upphov för materialet vi undersöker, och även vad man haft för möjligheter med de material som funnits tillhanda.

Materialitet används för att beskriva den relation människan har med sina föremål. Materialiteten förskriver vad människan kan göra med föremålen; med materialen, varpå detta formar hennes relation med dem. Materialiteten blir som en paraplyterm för att förstå materiell kultur och agens (Harris & Cippola, 2017, 88–91). Agens innebär i detta fall hur människor under bronsåldern har tagit aktiva val för att skapa en materiell kultur. Det finns en intention bakom varje föremål, varje avbildning (Hodder, 2000, 22). Denna bakomliggande intention kan dock ofta vara tämligen androcentrisk inom arkeologin, varpå jag ämnar se förbi detta, på den enskilde



individerna, men också den gruppmentalitet som kan vara mer eller mindre påverkad av makten (Hodder, 2000, 23).

Aktörsperspektivet innebär att man tittar närmare på den enskilde personen eller det flertal personer bakom en händelse eller ett material, varpå man tillskriver dessa en central roll och kan dra slutsatser om hur exempelvis en samhällsutveckling har skett. Strukturperspektivet fokuserar däremot på hur människor i allmänhet har handlat gemensamt varpå detta skapat nya samhällsstrukturer. Detta är applicerbart på mitt ämne särskilt när det gäller de typer av avbildningar som är ett resultat av samhällsförändring, exempelvis hästens inträde i Sydsandinavien.

En fråga som går att ställa utifrån de två sistnämnda perspektiven är; vilka egenskaper och värderingar ser vi att ett samhälle besitter baserat på de fynd som gjorts? Detta är användbart för att kunna undersöka hur hästen uppfattats i det sydskanadinaviska bronsålderssamhället genom att titta på det utvalda materialet.

Inom metafysiken finns det en uppfattning om att ursprung och ordning är grund till allt existerande, vilket upprätthåller världsbilden. Bilder, metaforer och dikotomier användes för att förstå kosmos (Fredell, 2003, 55). Det är här som hästens kosmologi kommer in i bilden.

Genom att undersöka den materiella kultur som rör hästen under den sydskanadinaviska bronsåldern hoppas jag kunna få svar på de frågeställningar kring hästens status och roll i samhället från äldre till yngre bronsålder. Detta skall genomföras med dels en komparativ metod, där avbildningar och föremål jämförs med varandra, men också en induktiv metod där de valda teorierna tas upp ur verktygslådan och används för att tillsammans bygga en helhet där frågeställningarna besvaras.

## 2. Hästen

Hästen är ett av de sista husdjuren människan domesticerat. En jämförelse med hunden som började domesticeras för ca 26,000 år sedan (Perri, et al., 2021, 6) och nötkreatur som domesticerades för ca 10,000 år sedan (McTavish, et al., 2013, 1) är

hästen ung med sina 5500–6000 år (Librado et al., 2021, 634). Från början har människan använt hästen som draggdjur, precis som oxen, men ganska snart har hästen blivit ett riddjur enligt forskare då det hittats delar av mycket enkla betsel som är från 3000-talet f.v.t i Kazakstan (NSF, 2009).

## 2.1 Nyanländ i Skandinavien

När hästen kom till Skandinavien är inte helt klarlagt, men baserat på Irefyndet och Østrupfyndet är det möjligt att sätta en intervall på ca 2700 – 1600 f.v.t för hästens inträde i Skandinavien. Detta är tyvärr ett stort intervall, men det beror på Irefyndets osäkerhet, och hållristningarnas omöjliga datering.

## 2.2 Hästutrustning under bronsåldern

En ridutrustning som påträffats från yngre bronsålder är den utrustning som hittades vid Eskelhems prästgård på Gotland. Den estimeras vara från 700–500 f.vt och är ett depåfynd innehållandes en stor rund genombruten bronsskiva med hängen, 12 stycken välvda, runda bucklor med öglor på sidan, två betsel med kindstänger, fyra ringar med rasselbleck, samt delar av kärl och andra bronsprydnader. Bronsskivan; som enligt Historiska museet i Stockholm, kan tolkas som en solsymbol, har klapprande hängen som har låtit när hästarna gått, precis som rasselblecken gjort.

Mängden fynd tyder på att det har tillhört ett tvåspann, och ett särskilt fynd är bältesskålen som kvinnor vanligtvis brukade ha på sig. Detta kan vara tecken på en sed som verkar ha utövats över hela nordöstra Europa baserat på fynd av häst och ibland vagnsutrustningar tillsammans med kvinnoosmycken (Ullén, 2008).

I Himmerland, Nordjylland, hittades under 2014 ett depåfynd, bestående av cirka 40 bronsföremål från bronsålderns period V. Fynden hittades genom metallidetektering, och efter vidare undersökningar av området påträffades ytterligare 170 föremål och fragment. Depåfyndet är numera känt som Bækkedalsfyndet. Fynden bestod bland annat av delar av betsel, sidostycken, sele, rasselbleck, samt ornament och knappar som suttit på hästutrustningen. Sidostyckena är av en utformning som inte har några

paralleller i andra bronsåldersdepåer. Då det finns fyra sidostycken är det inte orimligt att anta att de tillhör ett tvåspann. Det finns även två stycken rör med tygelringar på som är dekorerade på ett liknande sätt som de ornament som suttit vid sidostyckena. Dessa har paralleller med de rör som påträffats i Fogdarpsdepån i Skåne (Sarauw, 2015, 7–8).

### 3. Avbildningar

Det finns flertalet avbildningar av hästar från äldre till yngre bronsålder. De vanligast förekommande avbildningarna är hällristningar, vilka finns i större delen av Skandinavien, dock fler kända i Sverige än i Danmark och Norge.

#### 3.1 Hällristningar

Hällristningarna som finns i Frännarp, Gryts Socken, Östra Göinge i Skåne (Fig 1) har en osäker datering som sträcker sig från 1800–500 f.vt, men motivet är desto mer intressant. Ristningarna består av 61 skålgropar, 17 vagnar, 19 ringkors eller hjul, 8 cirklar, 1 skepp, 4 ormar, 2 par miniatyrfotsulor, samt 4 obestämda figurer. Samtliga vagnar är tvåhjuliga så kallade stridsvagnar med hästar som dragare. Vagnarna är tvåspann, och de är på väg ner för hällen i samma riktning, nordväst till västnordväst (Länsstyrelsen, uå).



Figur 1: Frännarps hällristningar med sina stridsvagnar. Källa: Greater Copenhagen

Vidare har vi Horsahallens Hällristningsområde som är indelat i två delområden. De är belägna vid Simrislund på båda sidorna om kustvägen mellan Simrishamn och Brantevik i Skåne. Det ena delområdet kallas för "Yxornas häll" och består av ca 200 figurer. Av dessa 200 figurer är 45 skepp, ett 50-tal yxor, 40 skålgropar, 7 hjulkors, 6

cirkelfigurer, 5 vagnar, samt 4 människofigurer. Yxfigurerna är långskaftade yxor vilka överensstämmer med kultyxor från bronsåldern, varpå dateringen precis som tidigare nämnda ristning blir luddig och täcker hela bronsåldern (Länsstyrelsen, uå).

Det andra delområdet ligger väster om stenbrottet där ristningarna upptäcktes på 1800-talet och kallas för "Stenkilsristningen". Hällen består av 100 skålgropar och 65 ristningar, varav dessa avbildar skepp, människor med yxor, hästar och hjulkors. En särskilt intressant ristning ligger på den södra sidan av hällen och föreställer ett skepp med hästhuvud på båda stävorna. Skeppet är ensam ristning på den här delen av hällen (Österlens museum, 2018, 2).

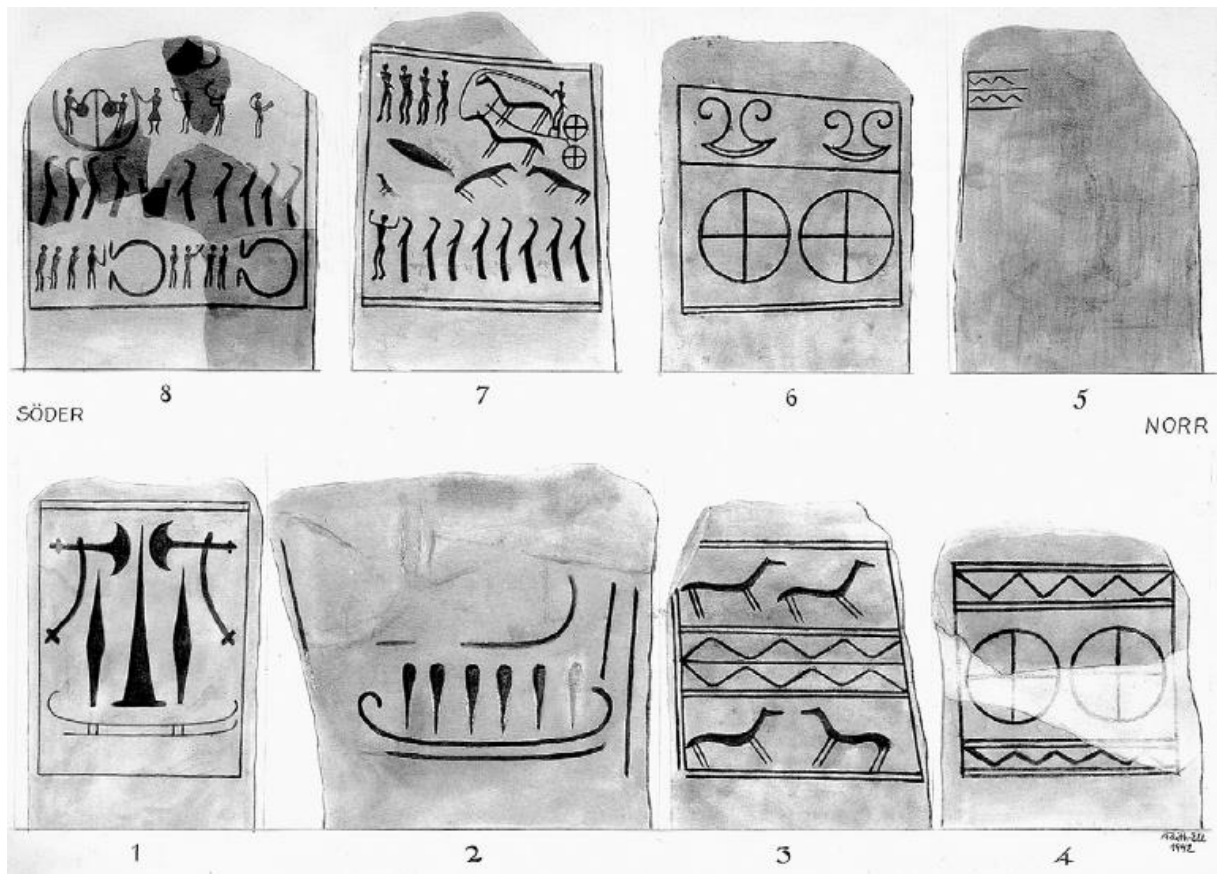
Järrestads hällristningar är belägna i Järrestads socken i Simrishamns kommun, Skåne och består av cirka 550 ristningar (Länsstyrelsen, uå). Ristningarna är precis som övriga osäkert daterade från början till slutet av bronsåldern. Den består av ca 210 fotsulor, varav 130 helt uthuggna med tår, 25 skeppsfigurer, 10 djurfigurer, 10 vapenfigurer, 6 ryttare till häst, 4 spiraler, 4 djurfigurer, 3 hjulkors, 1 människofigur, vilken benämns som "Dansaren" (Fig 2), samt ca 300 figurer vilka ej kunnat bestämmas när Riksantikvarieämbetet gjort sin inventering. Bland de sistnämnda finns enligt Raä sannolikt fler vapenfigurer, samt fler djurfigurer. Flera ristningar överlagras varandra. Utöver dessa finns det ca 700 skålgropar på hällen (Riksantikvarieämbetet,



2018).

Figur 2: "Dansarens häll", även känd som Järrestads hällristningar. Källa: Kulturbilder, Ericsson, L., uå.

Kungagraven, även kallad Bredarör i Kivik, Simrishamns kommun i Skåne, är en av landets mest välkända bronsåldersgravar. På insidan av stenröset - i kammaren - finns det 8 bildstenar och 2 gavelstenar som har daterats till 1400 f.vt. Bildsten nummer 1 försvann på 1790-talet men har avbildats på ett koppartryck från 1780 gjort av C. G. Hilffeling (Bredarör, uå). Den har fortfarande inte återfunnits, men då det finns flertalet avbildningar av denna har det varit möjligt att rekonstruera den i modern tid (Goldhahn, 2009, 170). En annan av stenarna; nummer 8 försvann också runt samma tid, men återfanns i början av 1900-talet, men var då i väldigt dåligt skick, varpå fragmenten har fått inkorporeras i den rekonstruktion som idag finns på platsen (Fig 3) (Toreld & Andersson, 2015, 11–12).



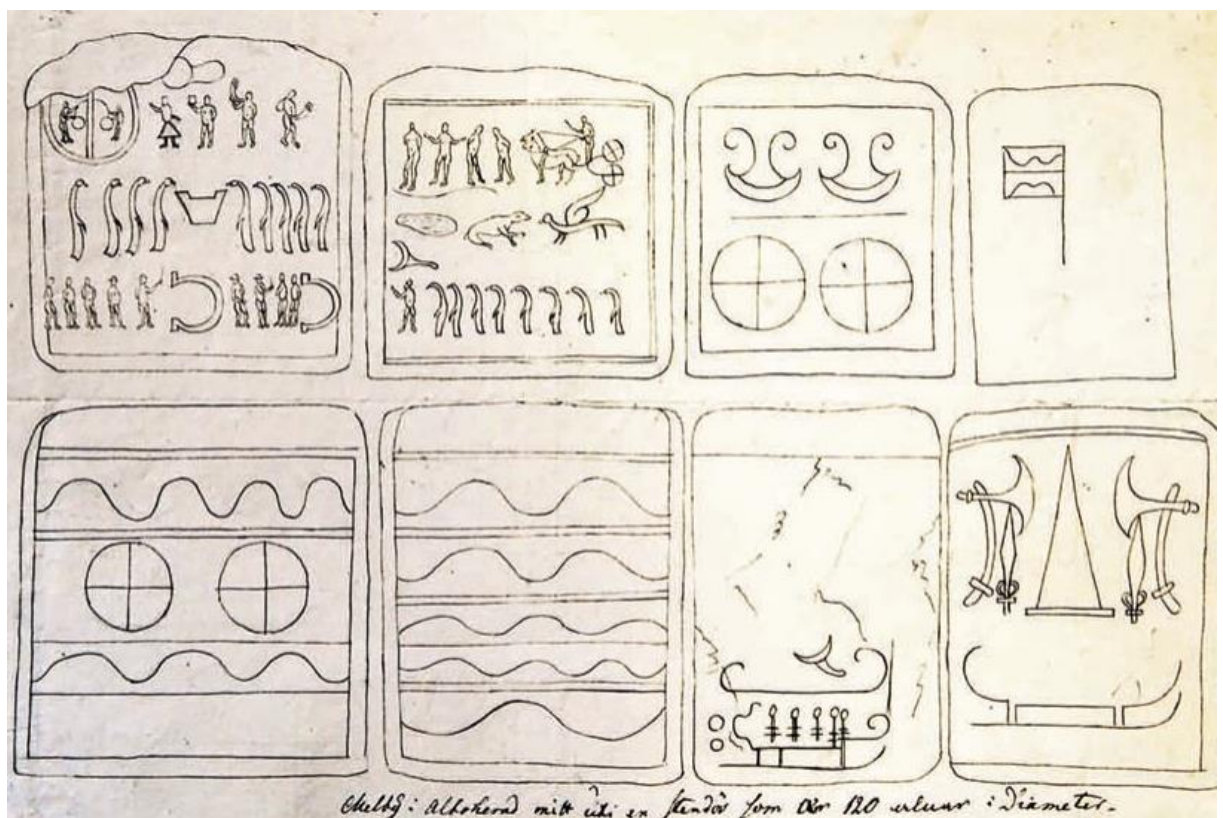
Figur 3: Avbildning från 1900-talets mitt efter att fragmenten av bildsten 8 återfunnits. Källa: Goldhahn, J., 2009. "Förlorad, funnen och försvunnen : en notis om den alljämt saknade häll nr 1 från Bredarör på Kivik".

Den förlorade bildsten 1 avbildade 2 yxor, 2 spjutspetsliknande föremål, 1

tutulusliknande föremål, och 1 skepp. Bildsten 2 avbildar 1 skepp med 5 figurer som svävar ovanför. Dessa kan möjligtvis vara solida bronsyxor med skaftholk och hattformad nackknopp, typiska för bronsålderns period II enligt Toreld och Andersson (2015, 18). När nya undersökningar gjordes 2014 hittades bland annat 3 fyrfotadjur på stenen, vilka möjligtvis kan vara hästar, efter jämförelse med hästar på bildsten 3 och 7 (Toreld & Andersson, 2015, 19).

Bildsten 3 har 4 stycken hästar avbildade, 2 på övre delen av stenen och 2 på den nedre delen av stenen. På den övre delen av stenen är båda hästarna riktade åt norr, och på den nedre delen är en riktad åt norr och en åt söder, med vardera ansiktet mot varandra. På bildsten 4 finns däremot inga hästar avbildade, men det finns 2 stycken stora hjulkors avbildade, vilket också förekommit på tidigare nämnda hällristningsområden.

Bildsten 5 är otroligt dåligt bevarad, och vid undersökningarna år 2014 kom man inte fram till vad det föreställer, men att bilden stämmer överens med den teckningen, utförd av G.F. Feldt år 1756 (Fig 4) (Toreld & Andersson, 2015, 21).



Figur 4: Teckning av Bredarörs bildstenar från år 1756, utförd av G.F Feldt. Källa: Fornvännen, 2015.

Bildsten 6 liknar bildsten 4 med sina två stora hjulkors, varpå dessa även är i samma storlek (Toreld & Andersson, 2015, 21). Utöver hjulkorsen finns två ristningar som möjligtvis kan vara symboliskt framställda yxor enligt Toreld och Andersson, men som jag tycker även påminner om rakknivar från Montelius period VI. Detta stöds dock ej av hällens datering.

När vi vidare tittar på bildsten 7 börjar det bli verkligt intressant. Här är det hästarna längst upp till höger som är av intresse. De drar en tvåhjulig vagn, liknande den typen som avbildats i Frännarp. Tvåspannet körs av en människa som håller i två tömmar och har ett svärd i sitt bälte, varpå framför dem går fyra personer, varav tre av dem ser ut att ha svärd i bältet. Tömmarna som människan håller i löper vidare till en enda linje och därefter ner till hästarna. Det är bara den ena hästen som ser ut att ha en töm runt mulen, men det är möjligt att det funnits då delen är väldigt vittrad. Under denna scen finns bland annat två fyrfotadjur som tidigare tolkats som hästar, men enligt Toreld och Andersson kan det möjligen vara svin (Toreld & Andersson, 2015, 22).

Bildsten 8 består av fem hopfogade stycken i en cementmodell då den återfanns i så pass dåligt skick i början av 1900-talet. Vad ristningarna faktiskt föreställer är inte klarlagt, men det finns fyra människor, varav två lurblåsare avbildade, samt två människor som håller i ett oklart föremål. Dessutom finns det någonting som ser ut som nio kåpklädda människor; fem till höger och fyra till vänster om ett föremål som av många tolkats som Kiviksgravens kista. Längre ner finns det två symboler som påminner om omegasymboler, varav åtta eller nio människor står bredvid symbolerna (Toreld & Andersson, 2015, 24).

Hällristningarna i Blekinge som också delar namnet Horsahallens hällristningar, precis som den tidigare nämnda vid Simrslund i Skåne kallas även i folkmun för Hästhallen (Fig 5), vilket är vad vi kommer att benämna dem som. Hästhallen ligger i Möckleryd, Torhamns socken, Blekinge, och består av drygt 140 ristningar. Av dessa 140 har två stycken fyrfotadjur som tolkats som hästar gett namnet åt hällen som även betecknas som Raä 11:1. År 2007 gjordes nyupptäckter av hällristningar på området, varav en av

dessa även den var ett fyrfotadjur; dock med tydliga horn, varpå denna tolkas som en hjort (Broström, 2008, 1).

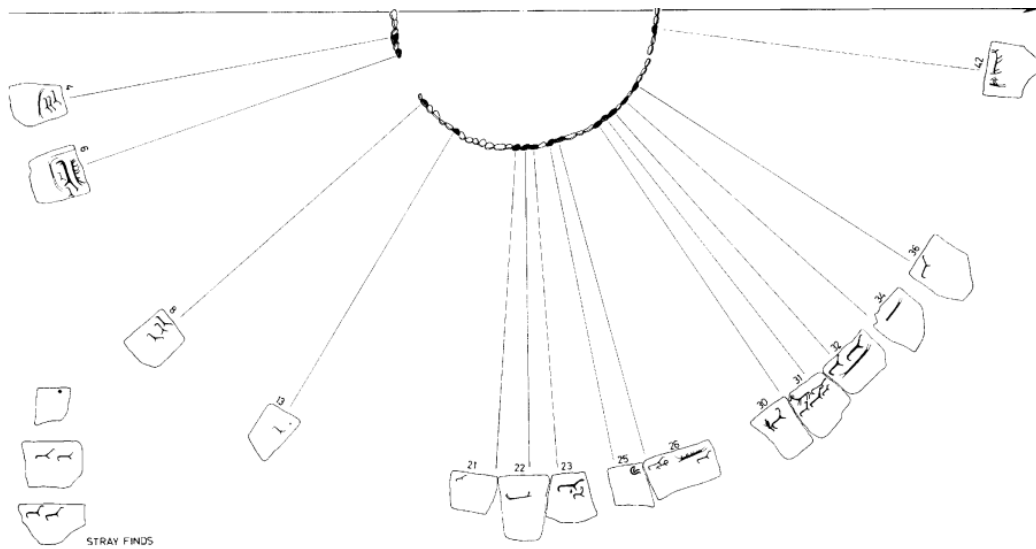


*Figur 5: Del av hästhallen i Blekinge. På bilden ser vi ett hästhuvud på ett skepp bland annat. Källa: Region Blekinge, 2023.*

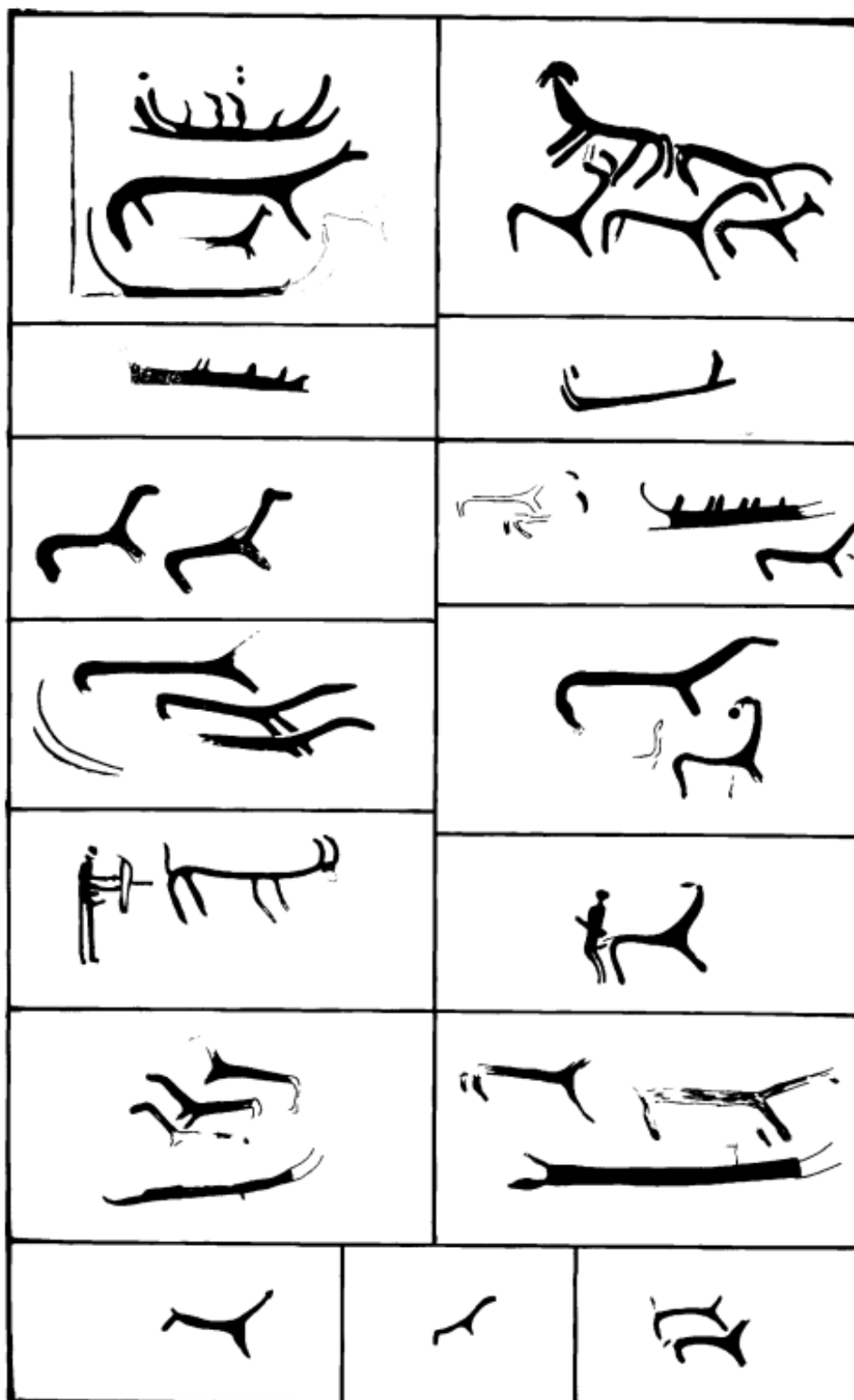
Sagaholms bildstenar (Fig 6 och 7) är unika, precis som de i Kungagraven i Kivik. Sagaholmshögen som finns i Jönköping dateras till mellan 1500–1100 f.vt och tillhör således den äldre delen av bronsåldern, någonstans mellan period I och period III. Gravhögen grävdes ut under 1971, men var då delvis förstörd, vilket innebär att en del av bildstenarna kan ha gått förlorade. Sammanlagt återfanns 46 sandstenshällar, varav 15 av dessa ristade.

Ytterligare 3 ristade hällar hittades i en lösfyndskontext på platsen varpå det totala antalet blir 18. Då endast en tredjedel av den ursprungligen ca 3 meter höga högen fanns kvar uppskattas det ha funnits ungefär 100 hällar från början (Goldhahn, 1999, 46–47). Hur många av dessa som varit ristade vet vi inte. Av de 18 bildstenarna har 14 av dem vad som kan tolkas som ett hästmotiv (Goldhahn, 1999, 22–25).



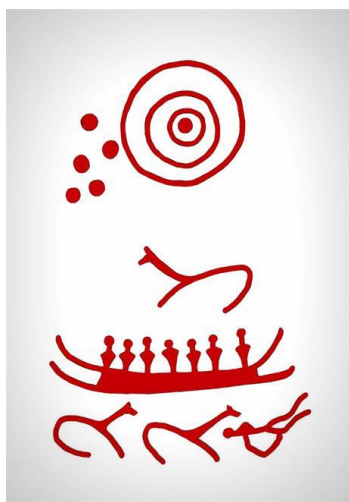


Figur 6: Ritning av Sagaholms bildstenar. Källa: Goldhahn, J., 1999. "Sagaholm".



Figur 7: Hästar och fyrfotadjur på Sagaholms bildstenar. Källa: Goldhahn, J., 1999.  
 "Sagaholm".

Klintastenen på Öland (Fig 8) är en av landets äldsta bildstenar. Den uppskattas härröra från äldre bronsålder (Arne, 1917, 200) och består av en bildsten med ett skeppsmotiv med besättning tillsammans med en solspiral och tre hästar. En människoliknande figur har också avbildats bredvid två av hästarna som är ”under” skeppet, medan den tredje hästen svävar ovanför skeppet.



Figur 8: Klintastenens ristning. Källa: Smedby Hembygdsförening, uå.

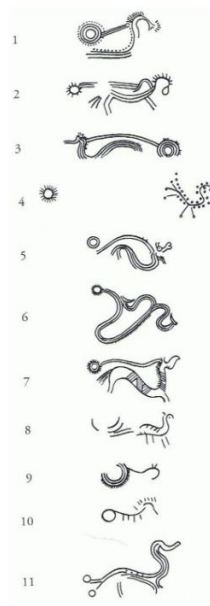
### 3.3 Bruksföremål

Bruksföremål både från Sydsverige och Danmark har valts ut, där hälften är från äldre bronsålder och hälften är från yngre bronsålder.

#### 3.3.1 Bruksföremål från äldre bronsålder

Ett väldigt tydligt exempel på bruksföremål från äldre bronsålder är rakknivarna från Montelius period II och III med väldigt typiska hästhuvuden. Hästen hänger även med i kommande perioder, men då avbildad på själva bladet (Johansson, 2011, 4–5). Ju längre in i bronsåldern vi kommer desto mer stiliserad blir hästen i sin avbildning på rakknivarna (Johansson, 2011, 23). På flera av rakknivarna är hästen utrustad med tömmar, vilket enligt Kaul är ett bevis för att hästen varit ett av de djur som dragit solen över himlen. När hästen avbildats på själva rakkniven och inte på dess skaft kan

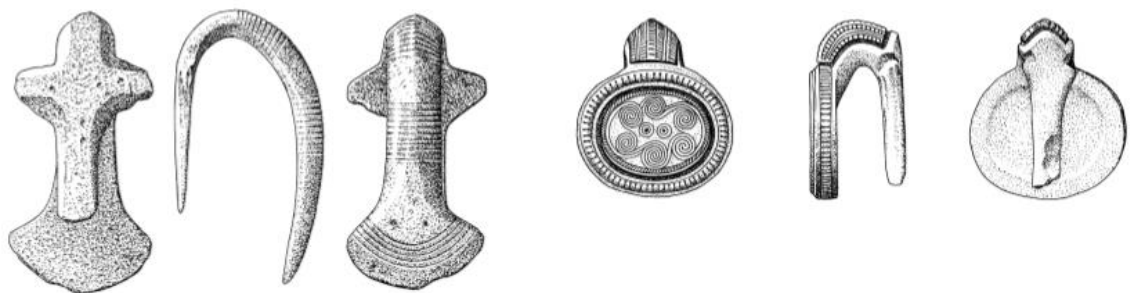
den vara mer eller mindre stiliserad. Enligt Kaul finns det 11 olika typer av ‘solhästar’ som han benämner dem som, som förekommer på de olika rakknivarna (Fig 9) (Kaul, 1998, 200).



Figur 9: Kauls 11 olika typer av solhästmotiv, taget från rakknivar. Källa: Johansson, C., 2011. ”Rakknivar och dess symboler.”

Den vanligaste placeringen av hästsymbolen - eller hästhuvudet snarare - är på ett skeppsstäv. I andra fall när hästen är i fristående form placeras den ofta framför eller ovanför skeppet. Samtliga av rakknivarna med den här typen av motiv härrör från period V precis som hästmunderingarna i depåfynden (Johansson, 2011, 25).

Bälteskrokar som är hästhuvudformade börjar dyka upp redan under äldre bronsåldern, ca 1600 f.vt (Fig 10). De är något bredare och rakare under de tidigare åren, medan de som närmar sig 1400 f.vt ofta har solsymboler och ett lite mer naturalistiskt hästhuvud (Kveiborg, 2020, 82).



*Figur 10: Hästhuvudformade bälteskrokar från äldre bronsålder. Källa: Kveiborg, J., 2020. "Horses, Fish and Humans".*

### 3.3.2 Bruksföremål från yngre bronsålder

I Mariesminde, på Fyn i Danmark hittades år 1864 11 stycken guldsålar (Fig 11) med hästhuvuden på. Skålarna dateras till ca 1000–800 f.vt, och hittades i en mosse som en deponering. Utöver hästhuvudena är skålarna även dekorerade med solsymboler, vilket är vanligt förekommande under bronsåldern i Skandinavien (Nationalmuseet, u.å.).



*Figur 11: Guldsålar från Mariesminde med sina karakteristiska hästhuvuden. Källa: Nationalmuseet i Danmark, uå.*

I Fogdarp, Höör, i Skåne dök det år 1972 upp ett depåfynd som idag kallas för Fogdarpsfyndet. Föremålen har daterats till Montelius period V, och innehåller delar av bronslurar, två bronsrör med människofigurer på, fyra rasselbleck, fyra betselbeslag samt två armringar. Då fynden inte verkar vara använda mer än någon gång, baserat på mycket lite nötning, främst vid ringarna som håller ihop rasselblecken kan detta tyda på att föremålen kan ha skapats endast för att deponeras, vilket kan tyda på ett rituellt bakomliggande syfte (Lindblad, 2019, 13). Det mest intressanta av Fogdarpsfynden är de bronsrör (Fig 12) med människofigurer som troligtvis suttit som dekoration på

hästens manke. Själva rörtypen har hittats både i Danmark och Tyskland bland annan hästutrustning, men dekoren med människofigurerna är helt unik. De två rören har två människofigurer vardera, men det ena är så fragmenterat att det är svårtolkat. Partiet där örat sitter är bäst bevarat, varpå detta har hål i örsnibben och vad som tolkats som en kvinnlig frisyr.



Figur 12: Bronsrören från Fogdarpsdepån. Notera näbbarna i pannan. Källa: Lindblad, T., 2019. "Fogdarpsfyndet".

Det fragmenterade röret anses därför ha två kvinnofigurer, medan det hela röret har två mansfigurer som är behornade, och även har en näbb i pannan. Paralleller kan dras till bronsåldershjälmarna (Fig 13) som hittats på Viksø på Själland som även de är behornade och har ett näbbliknande parti vid pannan (Lindblad, 2019, 14).



Figur 13: Viksøhjälmarna med sina näbbar. Källa: Lindblad, T., 2019. "Fogdarpsfyndet."

### 3.4 Övriga avbildningar

Något som faller under kategorin övriga avbildningar då det är oklart hur föremålet

har använts är solvagnen (Fig 14) från Trundholm Mose - en numera dränerad mosse - på Själland i Danmark. Solvagnen estimeras vara tillverkad under äldre bronsålder, ca 1400 f.vt, och är ett depåfynd (Nationalmuseet, Uå). Föremålet avbildar en häst som drar en vagn med sex stycken hjul, varpå i vagnen ligger självaste solen. Solskivan består av välvda bronsplattor med en spiralornamentik, som dessutom är guldpläterad; dock endast på höger sida. Ekrarna på hjulen är fyra, precis som på flertalet hällristningar. Hästen är rikt dekorerad, och har även hål på vardera sida av munnen, vilket föreslår att den haft betsel och seldon. Detta tyder i sin tur på att man under äldre bronsålder, eller åtminstone under Montelius period II, har sett hästen som



ett dragdjur.

*Figur 14: Trundholmsvagnen, även kallad solvagnen. Källa: Nationalmuseet i Danmark, uå.*

Ett annat depåfynd från Sverige som ibland har jämförts med Trundholmsvagnen är Tågaborgsfyndet från Helsingborg, bestående av två bronshästar (Fig 15), där det går att anta att båda har haft ögon gjorda i bärnsten. Den ena hästen har detta, men då det andra idag saknar huvud kan vi inte veta helt säkert. Tågaborgshästarna har ingått i en samling fynd som alla hittades deponerade i Tågaborg, Helsingborg under äldre bronsålder, ca 1400 f.vt. Utöver hästarna bestod fyndet av en bronsyxå med utsvängd egg, två avsatsyxor, fyra spjutspetsar varav en av dessa var fragmentarisk, samt en möjlig solvagn av samma typ som den i Trundholms mosse. Den ska även ha haft en bronsskiva av ett spadblads storlek, enligt Carl Wibling; då han 1903 skrev detta i ett

brev till riksantikvarien (Jennbert, 2010, 72). Hela vagnen och bronsskivan har tyvärr förekommit under ett tidigt stadium (Gustavsson, 1995, 10). Att vagnen gått förlorad kan möjligen bero på att den varit väldigt fragmentarisk (Fredell, 2003, 19).



Figur 15: En av tågaborgshästarna. Notera ögonen i bärnsten. Källa: *Europeana, uå*.

Fårdal-figurerna (Fig 16) hittades i Fårdal, centrala Jylland i början av 1900-talet och är en del av ett större depåfynd från bronsålderns period V. Bland figurerna fanns det en barbröstad kvinna i snörkjol som sitter på knä, en lyrformad figur med två hästhuvuden som är vända åt varsitt håll med en liten fågel mitt emellan dem, två separata hästhuvuden och en orm med ett hästhuvud. Bronsfigurerna är i miniatyr och samtliga har fästelement, vilket tyder på att de suttit fast på något. Enligt Flemming Kaul har dessa typer av figurer tolkats som att de fästs på ett miniatyrskepp, troligen av trä. I vilket syfte är inte klarlagt, men hypotesen är att skeppet i sådana fall symboliserar ett riktigt sådant och kan ha använts i ritualer (Kaul, 1998, 22–23).





*Figur 16: Fårdalsfigurerna. Uppifrån vänster: Hästhuvud med horn? Uppifrån höger: Kvinna med bastkjol och förgyllda ögon. Nedifrån vänster: Ormhäst, eller orm med hästhuvud? Nedifrån höger: Tvillingssymbol eller spegelföremål av två hästhuvuden med en liten sjöfågel i mitten. Källa: Cambridge University press, 2019. "Birdscapes III."*

Ett liknande fynd, även det daterat till period V hittades i Grevensvænge, Själland i Danmark under den senare delen av 1700-talet, och innehåller liknande minatyrbronser med fästelement, dock inget hästliknande (Kaul, 1998, 21–22).

## 4. Gravar

Det finns mycket få exempel på hästar i gravar under bronsåldern i Skandinavien, men desto mer från längre ner i Europa, exempelvis i Tyskland, Nederländerna och Polen.

### 4.1 Hästar i gravsammanhang

Där Klintastenen anträffades i Smedby socken på Öland år 1910 fanns även resterna av en gravhög som ursprungligen varit cirka 18 meter i diameter. Under sommaren 1917 undersöktes den av Ture J. Arne, som då påträffade resterna av ett barnskelett tillsammans med resterna av ett större skelett. Både över och runt omkring det större skelettet påträffades benrester av hund, häst och nötkreatur. Graven bedömdes vara från Montelius period II av bronsåldern eftersom ristningarna på Klintastenen hade fått denna datering (Arne, 1917, 196–201).

## 5. Analys

Hästen, solen och människan har en tydlig koppling till varandra under bronsåldern i Sydsandinavien, vilket Kaul (1998) förklarar genom att dra exemplet Trundholmsvagnen med sitt tydliga ikonografiska språk som enligt honom är mer än en bildlig myt (Kaul, 1998, 31).

Jag tycker ibland att Kaul tar Trundholmsvagnen på lite för stort allvar då han har påstått att det är det absolut tydligaste beviset på den solara bronsåldersreligionen i Skandinavien (Kaul, 1998, 31). Själv anser jag att den är av stor vikt, men inte som ensamt fynd, utan den fungerar som en nyckelbit i bronsålderspusslet där vi fortfarande saknar en hel del bitar.

Det verkar dock som om att den här kosmologin inte är unik för Skandinavien, utan det finns fynd som styrker att hästen varit del av människans kosmologi på flera delar av kontinenten. Ett exempel är Helios, den antika grekiska personifieringen av solen. Han porträtteras ofta med en tvåhjulig stridsvagn som dras av två till fyra bevingade hästar. Det påminner en hel del om de Skandinaviska hållbilderna. Helios är samtida med period V och VI av den Nordiska bronsåldern (Cartwright, 2016). Solens resa är även ett centralt tema inom samtida egyptisk religion, vilket är intressant eftersom frågan kring om det funnits några gemensamma uppfattningar kring solens rörelse och kosmologi från medelhavsområdet ända upp till Skandinavien (Ullén, 2006).

Det är underförstått att det finns en hel del främmande influenser vad gäller hur hästen avbildas, men också hur utrustning och vagn ser ut. Enligt Vandkilde är Karpaterbäckenet den plats som gett mest inspiration åt sydskanadinaverna vad gäller häst och vagn-ikonografi. Denna förändring skedde runt 1600 f.v.t (Vandkilde, 2014, 603). Detta styrks av att det finns samtida tvillingföremål från Sydskanadinavien som hittats i dagens Ungern, exempelvis den kultiska Balkåkratrumman med sina solsymboler från Balkåkra i Skåne, men också Hasfalva, nära Sopron, Ungern. Detsamma med de delar av betsel gjorda i horn som hittats i Østrup i Danmark, men har sina paralleller i Karpaterbäckenets metallvarianter rent stilmässigt (Vandkilde, 2014, 617). Vandkilde talar även om hur vapen för en så kallad ”krigarelit” produceras i större mängder från och med ca 1600 f.vt och att detta sammanfaller med den bild som Flemming Kaul (1998) ritat kring ett kosmos som innehåller komplexa relationer mellan människa, djur och föremål baserat på den förstnämndas ornamentering (Ahlqvist & Vandkilde, 2018, 3).

Om vi tittar på agensteorin vad gäller hållristningarna är det först och främst möjligt att använda Alfred Gells *object agency*. Perspektivet sätter den primära agensen, eller de primära agenterna, som de människorna bakom objektet, medan objektet blir de

sekundära agenterna. Enligt Gell existerar inte agensen förrän en människa ser det som sådan, och att agens således alltid sker i relation till människan (Harris & Cippola, 2017, 73–15). Hällristningarna har därför den relevansen att, om oupptäckta hade de förlorat sin agens.

De ristningar som har hästmotiv, såsom de 17 tvåspannen på Frännarpsristningen och Stenkilsristningen med sina hästar och det stora skeppet med hästhuvuden kan enligt Kauls teori tolkas som en del av den skapelseberättelse man haft under bronsåldern medan de med Gells teori kan tolkas å ena sidan i linje med Kaul, men å andra sidan kan vi lägga fokuset på hur vi som betraktare känner när vi ser ristningen och vad den vill förmedla. Då öppnas plötsligt samma dörr som Fredell (2003) haft i åtanke där hon tryckte på att det för oss inte behöver vara mer än tomma bilder till följd av den berättelse som gått förlorad mellan raderna (Fredell, 2003, 17). Gells teori gör också att vi kan ställa oss frågan kring om det syftet upphovsmännen bakom ristningarna hade var att visa ett religiöst motiv, eller om de helt enkelt ristade vad som ansågs vara ”i modet” för tiden.

Järrestad med sina 6 ryttare till häst är också intressant trots icke klar datering då den visar bronsåldersmänniskan med hästen i ett sammanhang och inte bara var för sig. Hästen har ett syfte, att bära människan på ryggen; vara ett riddjur istället för ett dragdjur.

Att samtliga hällristningar har hjulkors – som även kan kallas för solkors – är också särskilt intressant efter som det kan kopplas till Kauls teori om bronsålderskosmologin. Han drar starka paralleller mellan hästen och solen, och även vagnen vilket vi kan se när hästarna avbildas i samma kontext som hjulkorsen. I flera fall är solkorsen även stridsvagnarnas hjul, precis som de är på Solvagnen.

De två hällristningsområdena som är unika med sina gravkontexter är Bredarör och Sagaholm, och här ser vi återigen hästmotivet. Det går att anta att hästen haft en viktig plats hos bronsålderssamhällets elit åtminstone då gravarna är rikt dekorerade med ristningar där de förekommer och de har även varit stora och påkostade. Hästmotiven i Bredarör består av hästar som avbildas två och två, samt ryttare till häst som håller i tyglar och står på en liten plåtå till en tvåhjulig stridsvagn. Hjulen till vagnen är

solkors.

I Sagaholm är hästavbildningarna något annorlunda från det mönster vi tidigare sett. Hästarna avbildas ensamma, två och två, men även tre och tre. I vissa fall avbildas de tillsammans med människor och skepp, och i andra fall tillsammans med andra obestämbara fyrfotadjur, men som jag personligen tycker ser ut som getter eller får då de har någon slags horn på huvudet. Inga ryttare eller stridsvagnar avbildas dock, vilket kan tyda på att man antingen inte använde dem i området, att de inte ansågs platsa på bildstenarna, eller att de funnits på de förlorade bildstenarna. Det kan också vara så att man feldaterat Sagaholm och att den är äldre än stridsvagnarnas intåg i Skandinavien, men detta är ren spekulering och ingen tes jag kommer att driva.

Något jag har lagt märke till under studiens gång är att när hästen avbildas tillsammans med ett skepp är det inte ovanligt att hästen svävar ovanför skeppet. Ibland är hästen också framför skeppet. Då kan det se ut som om att hästen ”drar” skeppet, precis som när det endast finns ett hästhuvud på skeppets stäv. Även om det senare möjligen endast kan ha dekorativa skäl vill jag hålla med Kaul (1998) om att det förmodligen handlar om att man vill överföra hästens egenskaper till skeppet på ett symboliskt sätt, så att det blir starkt, uthålligt och snabbt som djuret i fråga.

Vad gäller hällristningarna där hästar förekommer är det väldigt svårt att avgöra huruvida dessa kan kopplas till de välbärgade under bronsåldern, men om vi tittar på de bildstenarna från bronsåldersgravarna Bredarör och Sagaholm är det tydligt att hästen har en viktig plats hos eliten. Då dessa är daterade till ca 1400 f.v.t är det möjligt att dra slutsatsen att hästen varit viktig för eliten redan under äldre bronsålder, trots brist på hästmunderingar från tiden i fråga. Då det finns fynd av ornamenterade betsel och sidostycken från Østrup med en datering på runt 1600 f.v.t styrker detta vidare att hästen åtminstone haft en något viktigare funktion än ett vanligt husdjur redan under tidig bronsålder.

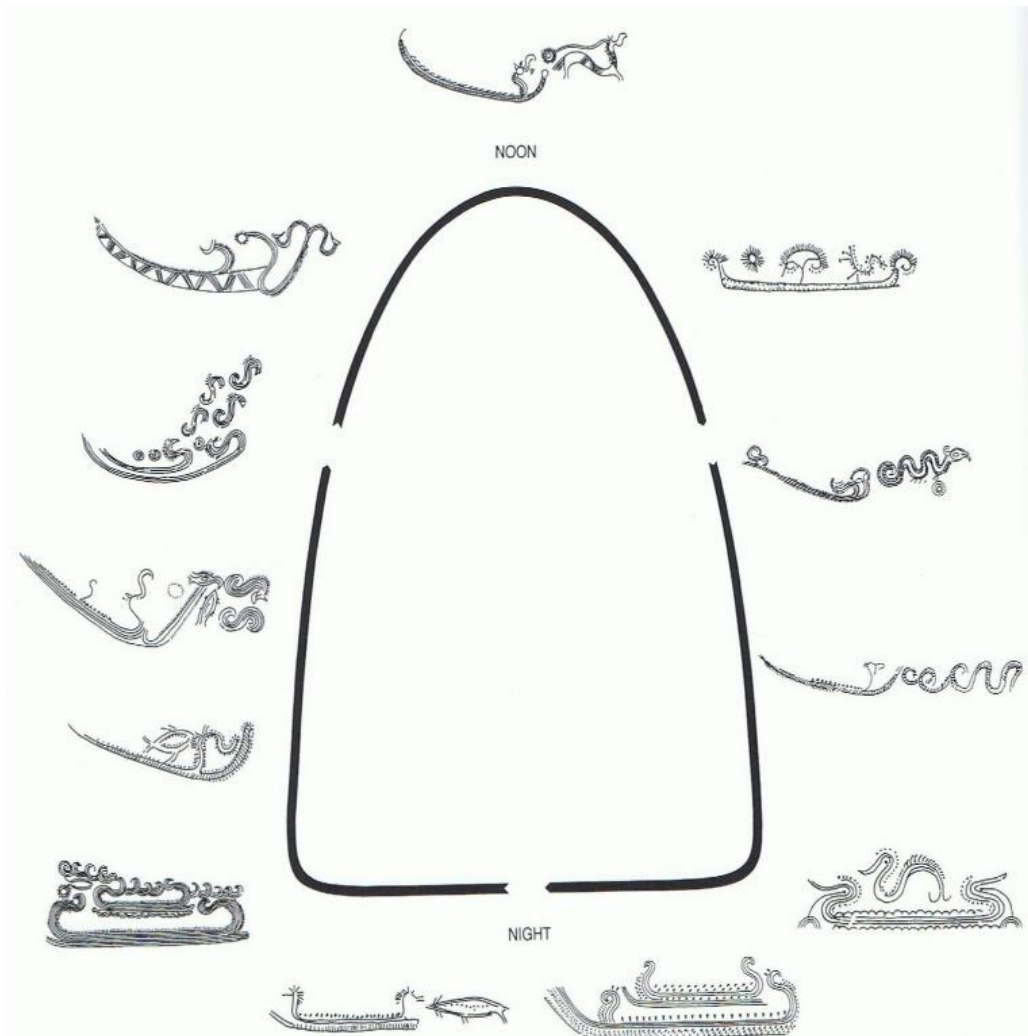
Något som är intressant med både hällristningarna och bildstenarna i Bredarör och Sagaholm är att hästar ofta avbildas i par. Det finns en stark koppling till tvillingar eller par under den Skandinaviska bronsåldern, vilket syns både på hällristningarna där bland annat hästar, yxor och hjulkors avbildas i par. Exempel på detta finns bland

annat i Bredarör, Sagaholm, Järrestad, Horsahallen och Frännarp med flera. Denna tvillingmentalitet syns också i de deponeringar som gjorts under bronsåldern, exempelvis Tågaborgshästarna, hästmunderingarna från Eskelhem, Bækkedal och Fogdarp, samt övriga deponeringar av vapen, sköldar och annat som ofta påträffas vid eller i nära anslutning till vatten.

Kopplingen mellan par, hästar, tvillingar och den religiösa statusen för hästen under bronsåldern kan dras genom den hypotes att man har dyrkat en slags tvillinggud eller en gud som åtminstone har en dualitet, såsom solen och månen, dagen och natten. Denna hypotes kan hittas bland annat i Kauls texter (Kaul, 1998, 272) och härleder till en slags indo-europeisk religion som spridits över kontinenten, precis som Vandkilde talar om vad gäller krigaridealet. Kaul påstår att dualiteten kan visa sig i form av hästen och ormen där mediet är skeppet (Kaul, 1998, 271) och där drar han exemplet Fårdalsfigurerna med sin ormhäst som symbol för dualiteten.

Om vi blickar vidare från hällristningarna och tittar på avbildningar av hästen kan vi först titta på guldsålar från Mariessminde. Dessa 11 sålar är uppenbart tillverkade åt en person med hög status, då guld är en lyxvara och ofta importerades. Flera av sålarna har hästhuvuden på handtagen, ett designval som indikerar på hästens höga status i samhället. Enligt Nationalmuseum i Köpenhamn kan det finnas ett centraleuropeiskt ursprung bakom sålarna, och de har möjligen använts till att dricka alkohol från. Här ser vi återigen en koppling till karpaterbäckenet.

Andra avbildningar såsom de på rakknivarna från period I fram till IV med naturalistiskt till stiliserat hästhuvud som mer och mer liknar en solspiral visar en ökande koppling till solen, likaså på de rakknivar från period V med hela scener på där solhästen har sin plats. Där har Kaul lyckats hitta 12 rakknivsmotiv (Fig 17) och därefter placerat ut dem så att de återger solens resa ur ett bronsåldersperspektiv enligt hans kosmologiska teori (Johansson, 2011, 14). Detta är ej att förväxla med Kauls 11 typer av solhästar.



Figur 17: Solens resa enligt Kauls 12 rakknivar. Källa: Johansson, C., 2011.

''Rakknivar och dess symboler.''

## 6. Diskussion

De olika fynden antyder att det funnits en utvecklad kosmologi under bronsåldern i Sydsandinavien. Den verkar vara allmänt vedertagen, om än föränderlig baserad på de fynden som tidigare nämnts under uppsatsen, men jag vill trycka på att det är väldigt svårt att dra slutsatser endast utifrån bildtolkning och genom jämförelsematerial.

Något vi kan se väldigt tydligt är att hästens status verkar öka ju längre in i bronsåldern vi kommer. Om vi först tittar på förekomsten av hästutrustning från de tidigare perioderna blir resultatet ganska omgående att det inte finns några fynd av detta. Om detta har med vilket sätt man har tagit hand om utrustningen på eller om

man helt enkelt har återanvänt materialet till någonting annat blir en olöst gåta. Att den yngre bronsåldern har flertalet deponeringar av just hästutrustningar är intressant eftersom vi kan förstå att det finns en vördnad inför föremålen. I exemplen Fogdarp, Eskelhem och Himmerland härrör troligen samtliga utrustningar från period V, vilket är intressant eftersom det enligt mig talar för att vi ser en ny trend. Trenden sträcker sig från den nordjyska halvön ner till skånska Höör, och upp, ut till mellersta Gotland. Det finns ett exempel på en kungagrav i Nederländska Oss, som daterats till Hallstatt C - alltså samtida med Montelius period V - där delar av en hästutrustning hittats i graven. Under Hallstatt A till D; alltså ca 1125 f.vt till ca 475 f.vt förekommer hästar ofta i gravsammanhang; vanligen också med vagnar (Brattinga, 2012, 14–19).

Vad gäller hästutrustningen i kungagraven är det svårt att se hurvida den använts innan den deponerats till följd av att den är tillverkad i järn som är väldigt korroderad trots restaurering. Den blir således inte till hjälp vad gäller att avgöra om föremålen tillverkats för gravläggningen eller om de ägts och använts av mannen i fråga när han levde (Brattinga, 2012, 6).

Det finns dock exempel på äldre förekomster av hästar och hästutrustning i gravsammanhang; exempelvis från Trzcinieckulturen i Polen; ca 2300–1400 f.vt där man har hittat hästar och människor begravda tillsammans i gravhögar (Przybyła, 2020, 107). Bland dessa fynd förekommer även betsel av horn, liknande de som hittats i Østrup i Danmark, som kan vara samtida då de danska har daterats till ca 1600 f.vt.

Enligt religionshistorikern Mircea Eliade och antropologen Claude Lévi-Strauss strukturerar människor alltid sitt levnadssätt efter kosmos och kaosteorin, vilket innebär att kosmos är det ordnade och symboliserar skapelse och liv medan kaos symboliserar förstörelse och död (Goldhahn, 2016, 101). Enligt Eliade och Lévi-Strauss leder detta till att människor återskapar och rekonstruerar den skapelsemyt som är rådande i samhället just då, för att upprätthålla ordningen. Genom ceremonier kan då kaoset tämjäs och på detta vis försäkras man sig om samhällets fortsatta existerande (Goldhahn, 2016, 102).

Att man använt sig av miniatyrer och vagnar inom det religiösa kan liknas med den kultiska Strettwegvagnen från Österrike, 600-talet f.v.t, som tolkades av den danska

arkeologen Sophus Müller som en motsvarighet till Trundholmsvagnen. Han menade att en hel procession tog plats runt en avgud i miniatyr som representerade någonting större, vilket man också kan ha gjort med exempelvis Trundholmsvagnen och Tågaborgshästarna. Detta bygger Kaul på med en teori om att Trundholmsvagnen kan ha varit en miniatyr av en stor sådan – kanske i trä – med riktiga hjul som dragits av riktiga hästar i ett rituellt syfte (Kaul, 1998, 33).

Trots att hällristningarna inte kan dateras till hundra procent anser jag att i samband med de andra avbildningarna ger de starka belägg för hästen som en statussymbol för de välbärgade under bronsåldern i Sydsandinavien. Hästens förekomst i Sagaholm där ristningarna daterats till äldre bronsålder är stark då den avbildats på majoriteten av de ristade stenhällarna. Personen eller personerna som gravsattes i Sagaholm måste ha varit viktiga med tanke på att graven varit runt 3 meter hög och åtminstone 24 meter i diameter (Goldhahn, 1999, 131), vilket tillsammans med hällbilderna tog mycket tid och arbetskraft att bygga och ordna. En grav för eliten, men tyvärr utan övriga fynd då graven plundrats tidigare. Det hade varit intressant att se om ytterligare spår av hästen kunnat påträffas i Sagaholm.

Avbildningar av hästen i form av exemplet Tågaborgshästarna liknar hästarna på Sagaholms bildstenar i sin stilistiska utformning med sina utsträckta halsar och sin benföring, varför dessa har en liknande datering till äldre bronsålder precis som exemplet med Trundholmsvagnen (Goldhahn, 1999, 146). Hästarna matchar även de avbildningar av hästar i Bredarör i Kivik som även den dateras till äldre bronsålder. Samtliga av dessa avbildningar har en ungefärlig datering på runt 1400 f.v.t vilket kan tyda på en slags storhetstid för hästen under äldre bronsålder.

Vad gäller Bredarör är hästen närvarande på två av de åtta hällarna. Häll nummer 7 har två hästar avbildade som drar en tvåhjulig stridsvagn och en person som håller i tömmarna. I detta sammanhang är häll 7 mest intressant då personen har ett svärd vid midjan, kanske i en skida eller ett slags bälte. Svärdet indikerar att det kan vara en man det rör sig om, och då han är den enda till häst och de andra människorna promenerar eller står framför tolkar jag det som att han är viktigare än de andra. Hästarna, vagnen och svärdet förmedlar hans status samtidigt som jämförelsen med de andra personerna särskiljer honom. Enligt Goldhahn (2006) kan det röra sig om en



berättelse kring den gravlagde hövdingens liv (Goldhahn, 2006, 178) varpå detta stärker argumentet för hästen som en makt och statussymbol under bronsåldern. Att graven tillhört någon mycket viktigt står klart både med tanke på hållkistan och med tanke på att det kan ha tagit mer än 15,000 arbetstimmar att bygga hela röset (Goldhahn, 2006, 180).

Samma typ av motiv med häst och stridsvagn förekommer som tidigare nämnt på Frännarps hållristningar, men där finns inga människor avbildade i vagnarna, vilket kan ha med vinkeln på motivet att göra. Det blir helt enkelt väldigt svårt att få med en ryttare eller kusk i motivet när det är ristat som för att ses rakt uppifrån. Om motivet föreställer krig eller en konflikt går inte att fastställa, men om det gör det är det logiskt att alla hästekipage är på väg åt samma håll.

Andra avbildningar såsom de i Järrestad säger inte nödvändigtvis någonting om hästen som statussymbol mer än att de sex ryttare till häst kan tolkas som en elit om vi förutsätter att hästen var någonting som endast de välbärgade hade råd med. För att inte bara dra vilda gissningar vill jag underbygga detta med att ryttarna har svärd vid midjan precis som den ryttaren i Bredarör. Skillnaden här är dock att ryttarna sitter direkt på hästen i stället för att de står på en stridsvagn.

På Horsahallens hållristningsområde vill jag lägga fokus på det ensamma skepp med hästhuvud på vardera stäven då detta är det enda som jag personligen anser kan tala för hästen som en statussymbol. Jag vill trycka på att skeppet är väldigt viktigt under bronsåldern med stöd från Oscar Almgren (Nordberg, 2013, 216–218) och självklart från Flemming Kaul; då det enligt honom agerat som en samlad symbol för hela den cykliska kosmologin, men också som ett transportmedel för dagen och natten; tid och rum (Kaul, 1998, 270).

På exemplet Klintastenen är det återigen samma typ av motiv som tas upp vad gäller hästen, solen och skeppet där jag anser att motivet är mer religiöst än att det skulle tala om hästens status.

De 7 människoliknande figurerna som även kan vara svärd i min åsikt sitter i skeppet och tre hästar finns med på avbildningen. Två under skeppet och en ovanför. Att

figurerna i båten liknar svärd kan trots detta betyda att de är människor enligt mig. Detta kan som Kaul (1998) sade vara en symbol för krigare; alltså människor (Kaul, 1998, 272). Han talar även om yxor som symboler för människor, vilket kan innebära att andra hållristningar måste omtolkas. Jag vill peka ut hästen ovanför skeppet som solhästen då det i min åsikt ser ut som att den svävar och vill upp mot solen som avbildats ovanför.

Jag vill dock understryka att även en avbildning med religiös signifikans kan mycket möjligt samtidigt vara ett tecken på ett högstatusföremål, eller i hästens fall ett husdjur med hög status. Det religiösa utesluter inte nödvändigtvis det som eliten ansåg vara exklusivt. Det är min personliga åsikt att om hästen ses som ett kärl för solen eller en solar gudom så blir den automatiskt ett högstatusföremål om man äger en sådan, då man per automatik har en närmare koppling till det gudomliga. Detta vill jag styrka med det faktum att vad som kan tolkas som religiösa avbildningar med hästen och solen påträffas i högstatusgravarna Sagaholm och Bredarör.

Dessa typer av högstatusföremål som samtidigt har en koppling till det religiösa livet under bronsåldern har även en stark koppling till hästen, som i exemplet rakknivarna från period I-V där hästen först avbildas mer eller mindre naturalistiskt på handtaget men senare blir stiliserad och får en plats på själva bladet med skeppet, solen, fisken, ormen och bildar de mytiska scenerna som enligt Kaul symboliserar hela livets kretslopp. För att tillägga så är rakknivarna högstatusymboler enligt Kaul då det inte finns några bevis från exempelvis välbevarade mosslik från bronsåldern på att de hade dött med skägg, och han härleder förekomsten av rakknivar i manliga högstatusgravar från bronsåldern till att det måste vara så. Att hästen och den solara myten återigen avbildas och återfinns i ett sammanhang där människor med hög status levde och dött tyder på att hästen varit viktig under bronsåldern.

Att hästutrustning främst deponeras under period V tyder på att något skiftat i samhället. Vad det är kan vi inte veta helt säkert, men det har tydligt påverkat sättet att praktisera religion på baserat på både mängden deponeringar, och vilka typer av föremål som hittas i den. Att hästutrustningarna kan ha tillverkats endast för ändamålet att deponera dem tyder på att hästen haft en viktig roll inom bronsåldersreligionen då de varit rikt utsmyckade vilket kräver både tid och finess. Vad eller vem man offrat

utrustningen till är inte tydligt, men enligt Kauls teorier kan det röra sig om en gudomlig solhäst eller en häst som representerar solen och skapelsen. I Kauls teorier finns det även en spekulativ kring ett gudinneväsen som på något sätt är kopplat till solhästen, vilket jag tror kan vara möjligt eftersom en del av hästutrustningen är deponerad med smycken och attiraljer som verkar typiskt kvinnliga. Den här kvinnliga energin tillsammans med en häst och solen; innebär det att solen är en kvinna, eller att det finns en solgudinna som hör till solhästen? I exemplet Eskelhemsfyndet där en bältesskål fanns tillsammans med utrustningen – som var full av solsymboler - tyder det möjligen på att man sett en koppling till det kvinnliga och solhästen.

Att utrustningen främst deponeras under period V, tyder som sagt på ökad signifikans vad gäller hästen som husdjur. Det kan också tolkas som att hästen nu blivit viktigare i ett rytter-eller-krigarsammanhang då utrustningen i flera fall tillhör tvåspann, och det då finns en direkt koppling till stridsvagnen. Utrustningen verkar främst ceremoniell då det inte finns tecken på slitage från användning, och detta kan vidare kopplas till den teori om en häst och gudinnekult från med anor från Öst som Ullén (2008) tar upp (Ullén, 2008).

Vad gäller exemplet Fogdarpsfyndet är det återigen tydligt att det rör sig om högstatusföremål baserat på de intrikata figurerna på rören och på mängden fynd som deponerats tillsammans. Rören tillhör hästutrustningen, och precis som med Eskelhemsfyndet finns det inte något slitage från användning varpå det går att dra slutsatsen om att den kan vara ceremoniell (Lindblad, 2019, 5).

Andra exempel på högstatusföremål med koppling till hästen är som tidigare nämnt Fårdalsfyndet där vi ser hästen avbildad på mer än ett sätt tillsammans med en kvinnlig figur som enligt Kaul antingen kan vara ett uttryck för alla människor på jorden, eller en slags kvinnlig gudom vars attribut är ormen. Ormen som enligt Kaul är en symbol för våren, samt hela jorden och dess fertilitet behöver få sin styrka från solhästen för att kunna leva (Kaul, 1998, 271). Enligt Kaul är det därför logiskt att en av Fårdalsfigurerna är en orm med ett hästhuvud, vilket då skulle vara för att symbolisera hela myten, men också slå ihop jorden och dess fertilitet med den livsgivande solen. Han hypotiserar även kring om ormen druckit solhästens mjölk för att starta det nya kretsloppet med våren först (Kaul, 1998, 270–273).

På de åtta bildstenarna i Bredarör finns hästen med på två av dem som tidigare nämnt. Solsymboler i form av hjulkors finns inte bara med på en av de två hästhällarna utan även på två separata hällar. Allt som allt förekommer hästen på två av åtta hällar och solen på tre av åtta hällar. I detta fall vill jag koppla hjulkorsen och hästarna direkt till varandra även om de inte förekommer på mer än en häll tillsammans med tanke på hur ofta de förekommer tillsammans på hällbilder i andra fall. Exemplet är bland annat Järrestad, Horsahallens hällristningsområde, Hästhallen, Klintastenen och Frännarp som alla tidigare nämnts. Hällbilderna där häst och solkors förekommer tillsammans talar enligt mig för att man befäster hästens koppling till solen och således till det religiösa. Jag håller med Fredell (2003) om att många element av berättelsen går förlorade då vi inte kan uppleva det muntliga berättandet, och att det blir lite av en gissningslek att försöka dra slutsatser enbart från hällbilderna.

Enligt Worsaae tyder de skandinaviska hällbilderna på en direkt koppling till del solara religion som enligt honom och andra – exempelvis Kaul – utövats under bronsåldern. Han karakteriserade stenålderns religion som primitiv och i form av naturdyrkan där solen avbildades i form av ikonografiska bilder av hjulkors och möjligen yxor, men att detta under bronsåldern utvecklades till nya solara motiv med ursprung i främre orienten. De nya motiven var enligt Worsaae spiraler, s-former, hästar, vagnar, triskelar, stjärnor och skeppsmotiv som tillsammans med hjulkorsen och andra djurmotiv kom att representera olika aspekter av solen och dess cykliska resa. Han menar att under neolitikum var solen och andra naturfenomen mer det direkta föremålet för dyrkan, men att detta skiftade under äldre bronsålder till att de personifieras till egna gudar. Detta ska i sin tur ha gett upphov till mer metaforiska symboler för solguden eller gudarna och detsamma med gudens resa över himlen, vilket han trycker på är vad vi ser på hällristningarna i form av hästar, vagnar, solkors och skepp (Nordberg, 2013, 215).

Jag anser själv att hästen har en religiöst viktig status samtidigt som den från början är ett dragdjur. Dem kan möjligtvis ha varit riddjur i Skandinavien redan från början, men det finns inte särskilt mycket belegg under äldre bronsålder med tanke på att rustningarna som hittats är från period V, men det finns dock exemplet Bækkedal där del av betsel hittats som härrör från äldsta bronsålder. Stridsvagnar finns dock

avbildade från äldre bronsålder vilket talar för att man kan ha haft användning av dem rent militärt redan från början. Med tanke på bristen på material från äldre bronsålder är det svårt att säga någonting definitivt, men hästen verkar ha haft en hög status och sedan under yngre bronsålder har statusen ökat baserat på deponeringarna. Om detta beror på att man börjat använda hästen som ett riddjur mer än ett dragdjur är svårt att säga. Jag vill argumentera för att hästens religiösa status inte nödvändigtvis blivit högre, men att den förändrats baserat på avbildningar och deponeringar. Ett exempel är skeppsbilderna där hästen förekommer på stäven. Att man vill överföra hästens egenskaper till skeppet betyder att den är viktig för människan under denna tid, annars borde man rimligtvis använt oxar om det endast handlar om ren styrka och dragkraft.

## 7. Resultat och slutsats

Resultatet på frågeställning 1 blir följande: Hästen har varit en statussymbol för de välbärgade under bronsåldern i Sydsandinavien baserat på dess förekomst i högstatusgravar, på högstatusföremål och indirekt vad gäller exklusiv hästutrustning.

Resultatet på frågeställning 2 blir följande: Hästen har haft en religiöst viktig status under bronsåldern baserat på Kauls teori om bronsålderskosmologin, men också baserat på de fynd som styrker denna teori, exempelvis depåfynden från period V tillsammans med de individuella fynden från period II och III. Att det finns en kontinuitet av fynd som rör hästen som dessutom verkar öka under period V och fortsätter in i järnåldern tyder på att hästen haft en viktig religiös status under hela bronsåldern, men att den blir desto viktigare ju längre fram i tiden vi kommer.

Slutsatsen blir således att det är svårt att separera hög status och religiös status eftersom de kan gå hand i hand och det är vad jag anser att de gör under bronsåldern i Sydsandinavien baserat på den religiösa ikonografin på högstatusföremålen och även de religiösa berättelserna på ristningarna i gravarna Bredarör och Sagaholm tillsammans med övriga ristningar, vilket jag härleder till Kauls teorier.

Genom uppsatsens gång har jag fått insikt i hur svårt det faktiskt är att besvara frågeställningar som avser en tid och plats där materialet är begränsat, åtminstone i

den mån av vad som krävs för uppsatsen. Det har funnits en vedertagen teori och ingen forskare som motsatt sig denna, utan snarare har det varit påbyggnader av originalteorin. Jag förstår att Kauls teorier kommit till av många års forskning och jag kan därför inte dementera dem med på en C-uppsats, men jag har insett att det finns ett kunskapsglapp vad gäller mina frågeställningar. Hästens betydelse som statussymbol under hela den Skandinaviska bronsåldern är inte lika undersökt som dess religiösa status, och även detta är inte tillräckligt undersökt enligt undertecknad. Det finns även ett stort kunskapsglapp i vad som händer mellan det att hästen kommer till norra Europa och dess inträde i Skandinavien. Detta beror självklart på en avsaknad av benmaterial, men jag önskar och hoppas att detta är någonting som kommer hittas och kan forskas på under min livstid.

## 8. Sammanfattning

Bronsålderns kosmologi involverar hästen i stor utsträckning, inte minst på hållbilder där de är vanligt förekommande, men också i form av deponeringar där utrustning kopplade till ridning nedlagts. Ibland kan hästen avbildad kallas för solhäst; detta på grund av dess starka koppling till solen i kosmologin. Kauls teori om hästen som drar solen över himlen stämmer väl överens med det material som undersökts under uppsatsens gång, och talar för att det kan ha funnits en hästkult; eller att hästen åtminstone varit väldigt närvarande i ett utövande av någon slags solreligion.

Vad gäller hästens status bland de rika var det endast möjligt att utgå från deponeringar och gravar där det tydligt framkommer att de gravlagda haft en hög status i samhället. Det är lite luddigare kring den här delen av frågan, men svaret blev att hästen varit en statussymbol bland de rika, och att detta inte utesluter den religiösa statusen utan snarare går hand i hand med den.

## Referenser

- Ahlqvist, L, Vandkilde, H, 2018. "Hybrid beasts of the Nordic Bronze Age" Danish Journal of Archaeology, Vol. 7, No. 1–2, 3–17.
- Arne, Ture J., 1917. "Ölands första kända bronsåldersristning" Fornvännen 12, 196–201
- Brattiga, J., 2012. "Two Bridles and a Yoke: A new study into the horse gear from the chieftain's burial of Oss" Leiden University, Faculty of Archaeology Master Thesis, 4ARWF-1011ARCH.
- Bredarör. Uå. "Välkommen till Bredarör"
- Broström, S.G., König, L., 2008. "HÄLLRISTNINGAR I BLEKINGE, MÖCKLERYD I TORHAMNS S:N. Redogörelse för inventering och dokumentation utförd 2007 av Sven-Gunnar Broström och Lena König. "BOTARKRAPPORT 2008–1.
- Cartwright, M., 2016. "Helios" World History Encyclopedia.
- Fredell, Å., 2003. "Bildbroar. Figurativ bildkommunikation av ideologi och kosmologi under sydiskandinavisk bronsålder och förromersk järnålder." Serie B. Gothenburg Archaeological Thesis no 25, Göteborgs Universitet.
- Goldhahn, J., 2006. "Från landskapens monument till monumentens landskap - om döda och efterlevande med exempel från äldre bronsålder, 1700–1100 cal BC" i *Lik og ulik. Tilnærmin til variasjon i graskikk*. Bergen: Bergens universitet, 171–202.
- Goldhahn, J., 2009. "Förlorad, funnen och försvunnen – en notis om den alltjämt saknade häll nr 1 från Bredarör på Kivik" *Fornvännen* 2009(104):3, s. [169]-176 : ill.
- Goldhahn, J., 1999. "Sagaholm: hällristningar och gravritual" *Studia archaeologica Universitatis Umensis*, Umeå: Umeå universitet
- Goldhahn, J., 2016. "Sagaholm: North European bronze age rock art and burial ritual." *Oxbow books*, 1–123.
- Gustavsson, K., 1995. "Bevarandeprogram för västra Tågaborg" *Helsingborgs Museum*, s.10
- Harris, O, J.T, Cippola, C, N., 2017. "Archaeological Theory in the new millennium: Introducing current perspectives" s. 1–170, Routledge
- Hodder, I., 2000. "Agency and individuals in long-term processes" I "Agency in archaeology", Routledge, 21–33.
- Jennbert, K., 2010. "Helsingborgstraktens förhistoria" I A. C. Ulfsparré, M. Greiff, L-E. Jönsson, T. Fransson, & K. Gustavsson (Red.), *Landsbygden. Helsingborgs historia del VIII:1 (Vol. VIII:1, s. 39–107)*. Helsingborgs stad.

- Johansson, C., 2011. *‘‘Rakknivar och dess symboler’’* C-uppsats i arkeologi. Linnéuniversitetet.
- Kaul, F., 1998. *‘‘Ships on bronzes: A study in Bronze age Religion and Iconography.’’* Publications from the National Museum Studies in Archaeology & History, Vol 3, I, Copenhagen, 1998, s. 9–269.
- Kveiborg, J., Ahlqvist, L., Vandkilde, H., 2020. *‘‘Horses, Fish and Humans Interspecies Relationships in the Nordic Bronze Age’’* CURRENT SWEDISH ARCHAEOLOGY VOL. 28 2020
- Lindblad, T., 2019. *‘‘Fogdarpsfyndet: En landskapsanalys av ett depåfynd från den yngre bronsåldern.’’* Institutionen för arkeologi och antik historia, Uppsala universitet.
- Länsstyrelsen., Uå. *‘‘Horsahallens hällristningsområde’’*
- Länsstyrelsen., Uå. *‘‘Hällristning i Frännarp’’*
- Länsstyrelsen., Uå. *‘‘Kulturmiljöprogram: Gladsax-Järrestad’’*
- Librado, P., Khan, N., Fages, A. et al., 2021. *‘‘The origins and spread of domestic horses from the Western Eurasian steppes.’’* Nature 598, 634–640.
- Magnusson, L., 2022. *‘‘Forntidshästen och nutidsmänniskan studie om relationen mellan den arkeologiska hästen och människan idag.’’* Göteborgs Universitet.
- McTavish, E, J., Decker, E, J., Schnabel, R, B., Taylor, J, F., M. Hillis, D., *‘‘New World cattle show ancestry from multiple independent domestication events’’* Proceedings of the National Academy of Sciences Vol. 110, No. 15
- Nationalmuseet i København, Uå. *‘‘Bowls of gold’’*
- Nationalmuseet i København, Uå. *‘‘Solvognen - Enestående kultfund fra Bronzealderen’’*
- Nordberg, A., 2013. *‘‘Fornnordisk religionsforskning mellan teori och empiri. Kulten av anfäder, solen och vegetationsandar i idéhistorisk belysning.’’* Uppsala: Kungl. Gustav Adolfs akademien för svensk folkkultur.
- NSF, 2009. *‘‘Evidence of Earliest Known Domestic Horses Found in Kazakhstan.’’* National Science Foundation.
- Perri, A.R., Feuerborn, T.R., Frantz, L, A, F., Larson, G., Malhi, R, S., Meltzer, D, J., Witt, K, E, 2021. *‘‘Dog domestication and the dual dispersal of people and dogs into the Americas’’* Proceedings of the National Academy of Sciences, Vol. 118, No. 6, 1–8.
- Przybyła, M.M., 2020. *‘‘New finds of antler cheekpieces and horse burials from’’*



*the Trzciniec Culture in the territory of western Little Poland*'' *Analecta Archaeologica Ressoviensia* Vol. 15, 103–138.

Riksantikvarieämbetet, 2018. Fornsök '*L1990:608 Hällristning*'

Sarauw, T., 2015. '*The Late Bronze Age hoard from Bækkedal, Denmark – new evidence for the use of two-horse teams and bridles.*' *Danish Journal of Archaeology* Vol. 4, No. 1, 3–20

Toreld, A., Andersson, T., 2015. '*Ny dokumentation av Kiviksgravens hällbilder*' *Fornvännen* 2015(110):1 s. 10–26

Ullén, I., 2008. Historiska Museet '*Gudinnans smyckade dragare*'

Ullén, I., 2006. Historiska Museet. '*Rakkniven och solen*'

Vandkilde, H., 2014. '*Breakthrough of the Nordic Bronze Age: Transcultural Warriorhood and a Carpathian Crossroad in the Sixteenth Century BC*' *European Journal of Archaeology* 17(4):602–633

Warmuth, V., Eriksson, A., Bower, M., A , Barker, G., Barrett, E., Hanks, B., Kent, Li, S., Lomitashvili, D., Ochir-Goryaeva, M., Sizonov, G, V., Soyonov, V., Manica, A., 2012. '*Reconstructing the origin and spread of horse domestication in the Eurasian steppe*'

Welinder, S., 1998. '*Växterna och djuren*' ur *Det svenska jordbrukets historia, Jordbrukets första femtusen år: 4000 f.Kr-1000 e. Kr.* Stockholm: Natur och kultur.

Williams, C.P, S., 2012. '*Whence the domestic horse? - New genetic analysis reveals where horses were first domesticated*' *Science*, doi:10.1126/article.25702

Österlens museum, 2018. '*Vandring mellan Yxornas Häll och Stenkilsristningen*' [Simrishamn.se](http://Simrishamn.se)