

Rya gamla kyrka

En studie om relationen mellan landskap och kyrka i Rya socken



LUNDS
UNIVERSITET

Fabian Danielsson
Kandidatuppsats i Historisk Arkeologi, ARKH04
Institutionen för arkeologi och antikens historia
Lunds universitet, HT 2022
Handledare: Sara Williamsson

Abstract

Danielsson, F. 2023. Rya gamla kyrka: A study about the relation between landscape and church in Rya parish.

Medieval churches have been a key part of the research field of historical archaeology in Lund since its beginning. In recent years there have been an increasing interest in studying the relationship between early church construction and the landscape in which they were formed.

This study aims to try and apply previously developed theories about this relationship on the less often used subject matter of medieval churches in the north of Scania. The essay's purpose is to discern how the north Scanian landscape affected the construction of the medieval church in Rya parish and how this affected the shape and materiality of the church. To accomplish this the author makes use of what written source material is available concerning the church, historical maps, field studies and a database created by Barbro Sundnér that contains, among other things, information about what types of material have been used in the church building.

The study results in the conclusion that the original church in Rya parish lacks many of the criteria that would be able to place it in an aristocratic context. Instead, the church seems to have been conceived in a dynamic process where both the local population and other actors have had something to gain. Furthermore, the church building has been affected by the local landscape in several ways and in return has affected the landscape. The church is relatively small and has been placed centrally in relation to earlier human activity in the parish area. In turn the church has cemented human activity to the southwestern parts of the parish and has changed how the local population in Rya organised their farms spatially in relation to the church.

Keywords: Rya, churches, landscape, medieval, power structures.

Tack till...

... Sara Williamsson för motiverande och konstruktiv handledning.

... Edvin Aronson, Agnes Jakobsson och andra studiekamrater för roliga diskussioner om arbetet och våra studier.

... Min mamma Cecilia, min pappa Peter och min bror Teodor för att ni alltid stöttar mig.

Innehåll

Inledning och bakgrund	4
Syfte och frågeställningar	5
Historisk bakgrund.....	6
Forskningsläge och teoretiska utgångspunkter	7
Material, metod och avgränsningar.....	12
Undersökning.....	13
Kyrkobyggnaden.....	13
Datering.....	15
Placering i landskapet och byggnadsmaterial	16
Fornlämningsmiljö	19
Topografi/Historiska kartor	22
Analys	25
Slutsatser och diskussion	27
Sammanfattning	28
Referenslista.....	29
Litteratur	29
Övriga källor	31
Bilagor.....	32

Inledning och bakgrund

Under hela medeltiden fungerade sockenkyrkan som en av de mest centrala platserna i landskapet på landsbygden, inte bara visuellt men även socialt, ekonomiskt och politiskt. Relationen mellan landskap och kyrka i Skåne har ofta studerats utifrån perspektiv om dess nära relation till makt och statsbyggande, ofta med fokus på hur dessa fenomen utvecklats i Skånes slättlandskap. Under 1980-talet genomfördes det tvärvetenskapliga Ystadsprojektet där kyrkolandskapet studerades ur ett långtidsperspektiv. Projektet resulterade bland annat i en ökad förståelse för hur den danska aristokratin påverkade det tidiga kyrkobygandet i Skåne. Samtidigt har kyrkorna i nordvästra Skåne/norra Skånes skogsbygds landskap inte fått samma uppmärksamhet.

Trots att Skåne traditionellt sett ses som ett landskap med karakteristiska topografiska särdrag såsom ett utbrett slättlandskap med utspridda horstar och backlandskap så finns det tydliga variationer mellan nordöstra och sydvästra Skåne. Generellt sett har den nordöstra delen av Skåne mer gemensamt med de geologiska och topografiska förutsättningarna som finns i övriga norra delar av Sverige medan den sydvästra delen generellt har mer gemensamt med Danmark när

det gäller dessa förutsättningar. Dessutom kan Skåne delas in ytterligare i flera olika topografiska områden där till exempel den äldsta huvudbygden i Skåne tillhör södra Skånes slättbygder och där den norra skånska skogsbygden innefattar ett stort geografiskt område med historisk låg befolkningstäthet där socknarna traditionellt innefattat stora områden (fig. 1) (Roeck-Hansen 2015, s 15ff).

Denna uppsats kommer att fokusera på Rya gamla kyrka som ligger i Rya socken i Örkeklunga kommun. Kyrkan byggdes på 1200-talet med romansk utformning. Kyrkan övergavs på 1870-talet och tilläts sedan att förfalla efter att en ny större kyrka

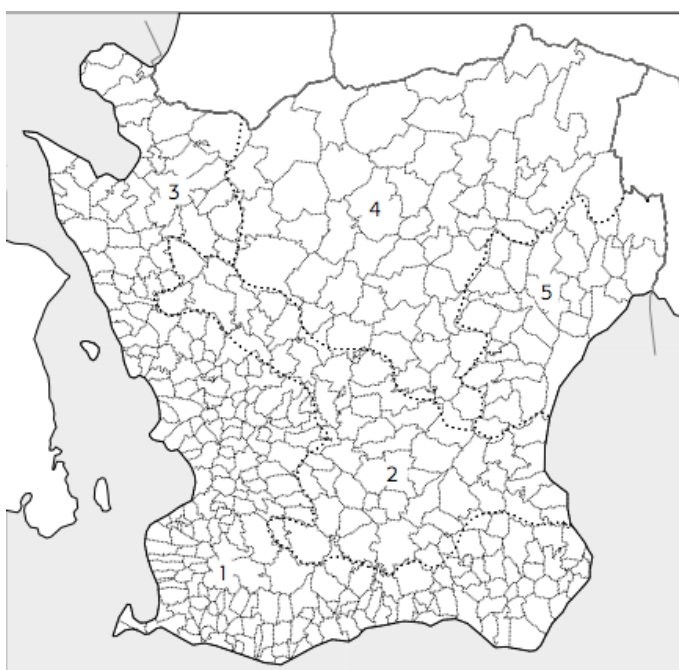


Fig. 1. Skåne indelat i 5 regioner. Nr 1 representerar södra Skånes slättbygder. Nr 4 representerar utsträckningen av Norra Skånes skogsbygd (Roeck-Hansen 2015, s 16).

byggdes cirka 2,4 kilometer norr om den ursprungliga kyrkans placering. Själva församlingen har varit annex till Örkeälljunga under lång tid (Wahlöö 2014, s 244f).

Syfte och frågeställningar

Syftet med uppsatsen är att undersöka hur relationen mellan landskapet och kyrkan påverkade och påverkades av den kyrka som ursprungligen byggdes i Rya socken på 1200-talet (Rya gamla kyrka). Tanken bakom detta syfte är att tillämpa teorier och metoder som användes i Ystadsprojektets studier om huvudgård och kyrka på ett nytt källmaterial. Detta för att kunna undersöka om och i så fall hur liknande aspekter såsom maktrelationer och sociala relationer påverkade och påverkades av landskapet i den norra skånska skogsbygden. För att uppfylla detta syfte ämnar författaren undersöka en rad olika aspekter. För det första ämnar författaren undersöka hur kyrkans utformning påverkats av landskapet, det vill säga var kommer byggnadsmaterialet ifrån. Inom denna fråga ryms till exempel frågor om var stenen kommer ifrån, är den lokalt inhämtad eller importerad utifrån? För det andra ämnar författaren undersöka om det går att konstatera vilka typer av aktörer som troligen varit drivande bakom kyrkans grundande, kan kyrkans grundande kopplas till en huvudgård och därmed aristokratins kyrkobyggande eller är det andra lokala aktörer som ligger bakom? För det tredje ämnar författaren undersöka vilka faktorer som påverkat kyrkans plats i landskapet, det vill säga varför är Rya gamla kyrka placerad där den är?

För att uppfylla detta syfte kommer följande frågeställning att användas.

- Hur har Rya gamla kyrkas utformning och materialitet påverkat och påverkats av socknens maktstrukturer och det omliggande landskapet?

Dessutom kommer följande underfrågor att användas för att lättare besvara huvudfrågeställningen.

- Vilka typer av material har använts vid konstruktionen av Rya gamla kyrka och vem kontrollerade resurserna?
- Vilka aktörer har troligen varit ansvariga för grundandet av Rya gamla kyrka, går det till exempel att koppla kyrkan till en aristokratisk huvudgård?
- På vilket sätt har socknens maktstrukturer påverkat och påverkats av kyrkobyggandet?
- Vilka faktorer kan ha påverkat placeringen av Rya gamla kyrka?

Historisk bakgrund

Eftersom Rya har fungerat som annex till Örkelljunga följer nedan en kort presentation av vilken kontext Örkelljungaområdet befann sig i under medeltiden och fram till Sveriges övertagande av området under 1600-talets andra hälft.

Under medeltiden tillhörde området kring Örkelljunga trakten Norra Åsbo härad och låg i vad som kan definieras som ett gränslandskap mellan Danmark och Sverige. Exakt var riksgränserna gick var förmodligen väldigt flytande och inte ens i och med Äldre västgötalagen (1281) görs mer exakta definitioner än att sex platser definieras som belägna antingen på den danska eller den svenska sidan. Varför en mer exakt gräns inte dragits tidigare har diskuterats av olika författare, men en tolkning är att den norra skånska skogsbygden under tidig medeltid varit ett så pass svårkoloniserat område att det helt enkelt inte fanns förutsättningarna för respektive stater att utöva sin makt på den lokala nivån, dessutom finns det få bevis från tiden innan tidig medeltid för att området överhuvudtaget skulle varit bebott. Enligt historikern Sten Skansjö finns det dock skäl att i varje fall hypotetiskt koppla samman 1200-talets gränsdragning med en vilja från båda håll att utnyttja en begynnande kolonisering av området för att expandera sina territorier (Skansjö 2010, s 7ff).

I samband med utvecklingen och ombyggnationen av E4:an genomfördes en rad arkeologiska utgrävningar i Örkelljungatrakten. Inga medeltida gårdar i Örkelljunga undersöktes men en medeltida gård påträffades på den småländska sidan av den gamla riksgränsen. Gården hade karaktären av en skogsgård med tydlig inriktning mot järnproduktion som huvudsyssla. Gården var förmodligen i bruk från 1200-talet och fram till 1400-talet och på så sätt kan gården exemplifiera den kolonisering av området som inträffade under högmedeltiden samt den tillbakagång som området gick igenom under 1400-talet. Denna tolkning stärks av paleoekologiska analyser som visar på ett kolonisationsförlopp som tidigast börjat under 1000-talet i den sydvästra delen av den norra skånska skogsbygden och sedan successivt förflyttat sig i nordöstlig riktning till allt mer högt belägna områden och slutligen nått gränsen mellan Danmark och Sverige någon gång på 1200-talet. Dessutom tyder pollenanalyser från området på att ett stort antal gårdar försvunnit under 1300- och 1400-talet och därmed inte finns med som en del av de historiskt kända gårdslägena vilket skulle kunna peka på att en komplett bild av bebyggelsestrukturerna under kolonisationstiden fortfarande inte har kunnat konstateras (Lagerås 2007, s 127ff; Anglert & Lagerås 2008, s 36ff; Skansjö 2010, 26ff).

Forskningsläge och teoretiska utgångspunkter

Kyrkoarkeologin kan påstås befästas som forskningsfält i Lund i och med att medeltidsarkeologi inrättades som oberoende ämne på 1960-talet. Redan från början var de medeltida kyrkorna centrala för forskningen i Lund och fokus för forskningen var byggnadsarkeologiska undersökningar samt hur kyrkobyggnaderna interagerade med kyrkans symbolik och ritualer. Sedan dess har ämnet varit i konstant förändring och idag ligger ofta fokus på det som benämns som den nya kyrkoarkeologin. Detta har inneburit att forskare har fokuserat på att studera kyrkorna utifrån utgångspunkten att det medeltida samhället på olika sätt satt sin prägel på kyrkorna (Wienberg 1986, s 213; Anglert 1989a, s 167; Nilsson 2009, s 15f). För en bibliografi över det allmänna forskningsläget gällande kyrkor i Skåne se (Dahlberg & Sjöström 2015, s 271ff).

I samband med den nya kyrkoarkeologins framväxt väcktes ett intresse för att undersöka vilka aktörer som påverkat kyrkobygandet och hur detta har satt sina spår i och påverkats av landskapet. Nedan presenteras det generella forskningsläget för relationen mellan landskap och kyrka i Skåne samt det teoretiska ramverk som uppsatsen kommer använda sig av. Dessutom förs en diskussion om hur landskapet kan ses som en del i hur människor under medeltiden skapade och formade sin identitet.

En viktig förändring i hur arkeologer sett på landskapet och dess relation till människan är skiftet från synsättet att landskapet huvudsakligen är organiserat funktionellt efter produktionsförutsättningar till synsättet att landskapet påverkas av och påverkar sociala och kognitiva aspekter. Detta perspektiv har till exempel använts för att undersöka hur detta manifesterar sig i landskapet i stort men också hur enskild bebyggelse och enskilda monument påverkas av detta. Ofta har den rumsliga organisationen av landskapet uppfattats som ett verktyg för att upprätthålla och återskapa maktstrukturer i vardagen (Hansson 2009, s 129f).

Landskapet kan exempelvis delas in i två kategorier, aristokratins landskap och allmogens landskap. Aristokratins landskap är ett resultat av att den maktinnehavande eliten i det medeltida samhället hade både resurserna och viljan att påverka landskapet för att befästa sin makt och sin identitet. Ett exempel på detta är det faktum att aristokratin under senmedeltid fortsatte att uppföra byggnader med militära ideal trots att deras funktionalitet varierade stort. Ett annat exempel på aristokratins landskap är den ofta påvisade kopplingen mellan huvudgård och kyrka och i anslutning till detta kopplingen mellan aristokratin och

religionen. Denna koppling kan ta sig flera former beroende på tid och plats men exempelvis är det svårt att hitta aristokratiska residens som inte på något sätt inkorporerar religionen i form av en närliggande kyrka eller ett kapell (Hansson 2009, s 130f).

Allmogens landskap har i kontrast inte fått lika stor uppmärksamhet i forskningen. Enligt Martin Hansson har de undersökningar som gjorts oftast fokuserat på mer övergripande frågor om hur landskapet funktionellt organiserades. Dock finns det anledning att inte underskatta allmogens påverkan på landskapet. Även om valet av bebyggelseplats och organisering av landskapet i första led kanske var funktionellt utesluter det inte att dessa val också hade stor påverkan på identitetsskapandet. Ett exempel på detta är hur straff i Hälsingelagens Manhelgdsbalk reglerades utifrån hur nära den drabbades gård som brottet begicks (Hansson 2009, s 136f).

I samband med Ystadsprojektet genomfördes en genomgående inventering och analys av kyrkorna i Ystadsområdet, närmare bestämt i Ljunits härad och Herrestads härad. Projektet ämnade till att undersöka förändringarna i samhället under hela medeltiden, dessutom var en viktig frågeställning för projektet att försöka se kyrkornas etablering som präglade av feodala aktörer och miljöer (Anglert 1989b, s 221).

Mats Anglert menade att det fanns en tydlig koppling mellan kristna runstenar, kyrkor med västtorn och huvudgårdar i Ystadsområdet. I området fanns en relativt stor koncentration av runstenar som daterades till perioden mellan 900 och 1000-talet och detta skulle kunna kopplas till vikingatida och tidigmedeltida storgårdar under missionstiden. Anglert menade att dessa med största sannolikhet hade haft tillhörande träkyrkor men att detta inte gick att bekräfta. Vidare ansåg Anglert att den aristokratiska prägeln på kyrkolandskapet kan delas in i ett antal olika faser. Den första och tidigaste fasen skall ha innefattat två så kallade huvudkyrkor anlagda på kyrklig och kunglig mark. I den andra fasen under tidigt 1100-tal anlades ett antal västtornsförsedda kyrkor med stark koppling till både den kyrkliga och den profana maktsfären. I den tredje fasen anlades ett stort antal sockenkyrkor som Anglert menade var ett resultat av att lokala stormäns privata kyrkor fick sockenrättigheter, dock går det här att se de första anpassningarna till lokalbefolkningen i och med att långhusens storlek anpassades efter befolkningstätheten. Efter den första halvan av 1200-talet skedde inga större förändringar i kyrkolandskapet och landskapet skulle kunna påstås ha trätt in i en statisk fas. Anglert ansåg vidare att dessa fenomen grundar sig i lokala stormäns vilja att knyta fast byar och åkerbruk till fasta bosättningar och jordbrukssystem för att befästa sin makt, vilket resulterade i mer sammankopplade lokala samhällen (Anglert 1989b, s 236ff).

Efter Ystadsprojektet fördjupade sig Anglert i ämnet genom sin avhandling *Kyrkor och herravälde Från kristnande till sockenbildning i Skåne* (1995), syftet med arbetet var att undersöka hur kyrkorna växte fram under medeltiden, ända från deras första spår i landskapet fram till dess att sockennätet kan anses ha varit statiskt. I likhet med Ystadsprojektet utgick undersökningen från själva kyrkobyggnaden för att sedan undersöka hur den har samverkat med landskapet och samhället i stort (Anglert 1995, s 7).

Anglert menade att kyrkobyggnaden i första hand existerade för att tillgodose ett antal olika grundläggande funktioner såsom förvaringsplats för relikier, tillhandahållande av begravningsplats och dop, men att den samtidigt kan anses ha varit mycket mer komplicerad. I många fall fick kyrkan även uppfylla en rad olika personers eller grupperns funktioner som inte går att passa in i religiösa eller liturgiska förklaringar. Ett exempel på detta är det välstuderade fenomenet att inflytelserika personer skapade sina egna privata delar av kyrkan, inte bara för religiösa ändamål utan även för att manifesteras sitt inflytande i kyrkorummet. Vidare påpekade Anglert att det är viktigt att ha i åtanke att kyrkorna inte existerat separat från landskapet de befann sig i. Kyrkans placering och funktion måste relateras till resten av landskapet och bosättningsmönstret, detta innefattar allt från bebyggelse till geografi, topografi och fornlämningsmiljö. Med andra ord grundar sig den landskaparekologiska analysen på studierna av ett dynamiskt landskap i konstant förändring både i ett kort och ett långt tidsperspektiv (Anglert 1995, s 15ff).

Vidare applicerade Anglert ovan nämnda fenomen på tre härader utanför Ystadsprojektets avgränsningar för att försöka finna liknande mönster i övriga delar av Skåne. Det han kom fram till var att liknande mönster med vikingatida storgårdar som kan kopplas till runstenar som sedan kan kopplas till kyrkor med tidiga västtorn går att finna i samtliga härader. Hur dessa manifesterat sig skiljer sig dock tydligt beroende på i vilka delar av Skåne som häraderna var belägna (Anglert 1995, s 144ff).

I Torna härad kunde Anglert konstatera en tydlig koppling mellan avsaknaden av breda västtorn samt avsaknaden av aristokratiskt markinnehav. Istället menade Anglert att kyrkan tidigt tagit över rollen som primär maktinnehavare och därmed kyrkobyggare (Anglert 1995, s 142f). I Luggude och Gärds härad påstod Anglert att kopplingarna mellan vikingatidens och medeltidens huvudgårdar inte var lika tydliga som i till exempel Ystadsprojektet resultat. Dock menade han att detta inte betydde att kyrkan och den världsliga makten tidigt påverkat landskapet, speciellt i fallet med Gärds härads centrala slättlandskap. (Anglert 1995, s 124, 132, 146f).

Vidare påstod Anglert att det genom detta gick att observera förändringen mot ett feodalt samhälle genom byggandet av kyrkor. Anglert länkade grundandet av kyrkorna till förändringen i den lokala maktens prioritering från människor som den viktigaste resursen till jorden och därmed områden i landskapet som den viktigaste resursen. Här menade Anglert att kyrkan och dess utveckling spelade en väsentlig roll och därmed kan användas som utgångspunkt för att se hur den rumsliga organisationen förändrades från vikingatid till medeltid (Anglert 1995, s 148ff).

I sin avhandling *Mellan makten och himmelriket Perspektiv på Hallands medeltida kyrkor* (2009) ämnade Inge-Marie Nilsson uppfylla fem huvudsakliga syften. För det första att ytterligare bredda synen på vilka aktörer som låg bakom kyrkobyggandet, detta genom att inte bara se till aristokratins påverkan utan att även inkludera andra grupper som en del av kyrkobyggnadsprocessen samt att se dessa som en del av en mer dynamisk relation mellan olika strukturer. För det andra att mer genomgående undersöka på vilket sätt religionen kan påverka tolkningen av kyrkobyggnaden. För det tredje att föra vidare diskussionen om vilka sociala och ideologiska egenskaper som kyrkorna bar på. För det fjärde att undersöka på vilket sätt förändringarna av det fysiska kyrkorummet under medeltidens gång påverkade symboliska tolkningar och hur dessa omtolkades. För det femte att visa på hur viktigt det är att grunda historiska tolkningar i grundligt genomförda vetenskapliga undersökningar (Nilsson 2009, s 37).

Nilsson menade att sättet som det romanska kyrkobyggandet teoretiskt tolkas i högsta grad hänger ihop med hur det medeltida samhällets maktstrukturer definieras. Generellt har det funnits två sätt att se på detta förhållande, där antingen eliten eller allmogen ses som drivande i diverse samhällsprocesser (Nilsson 2009, s 39).

Vidare konstaterade Nilsson att det medeltida samhällets förmåga att producera ett överskott av resurser onekligen var den viktigaste förutsättningen för den äldre medeltidens kyrkobyggande. Vad som är oklart var enligt Nilsson hur detta överskott överfördes från producenterna till finansieringen av kyrkan. Kom det direkt från bönderna eller genom maktaktörers påtryckningar? Finansieringen kan därför enligt Nilsson med fördel delas upp i tre olika kategorier. För det första kan kyrkobygget finansieras av privata aktörer tillhörande det övre skiktet i samhället som genom att införskaffa sig böndernas överskott finansierade kyrkan. För det andra kan det konstateras fall där både delar av eliten och bönderna tillsammans finansierat kyrkobyggandet. För det tredje finns det fall då kyrkan finansierats och byggts helt utan den övre eliten i samhället. Bönderna har i dessa fall både stått för finansieringen och haft stor kontroll över själva byggnationen. Nilsson menar dock att

det finns en risk att skillnaderna mellan olika typer av kyrkobyggnader baserade på ovanstående finansieringskategorier överdrivs, i grunden är det fortfarande böndernas överskott som varit viktigast i alla fallen (Nilsson 2009, s 41f).

Kombinationen av detta och det faktum att kyrkobyggandet krävde en stor mängd av andra resurser så som arbetsinsatser från den lokala befolkningen resulterade enligt Nilsson i att kyrkobyggandet kan ses som en del av ett samhällsbygge. Detta genom att ett stort antal människor från olika grupper samarbetade för ett och samma mål och på så sätt skapade nya samt förstärkte gamla relationer i lokalsamhället. Med andra ord kan kyrkobyggandet lagt grunden för den gemenskapen som senare kan observeras i by och sockensammanhang i landskapslagarna. Dessutom menade Nilsson att detta fenomen förmodligen varit aktuellt även i de fall som allmogen tvingats att genomföra byggnationen av en kyrka (Nilsson 2009, s 44f).

Nilssons undersökning resulterade i en rad olika slutsatser om kyrkobyggandet i Halland under äldre och yngre medeltid. Bland annat kunde Nilsson konstatera att absidkyrkor till största del var koncentrerade i områden med lång kontinuitet i bebyggelsemönstret och med viss koppling till aristokratiskt jordinnehav i den halländska slättbygden. Absidkyrkorna fanns inte representerade i den halländska skogsbygden som koloniserades under 1200-talet. Detta kan enligt Nilsson delvis förklara varför samtliga romanska kyrkor i dessa skogssocknar har försetts med rakt avslutat kor (Nilsson 2009, s 252ff).

Vidare resulterade undersökningen i att Nilsson ansåg sig ha lyckats med att lyfta fram fler grupper av människor som delaktiga i kyrkobyggandet än i tidigare forskning. Dels genom att titta på valvslagningen i kyrkor belägna i den södra halländska slättbygden samt genom att titta på lokal produktion av dopfuntar. Nilsson ansåg att valvslagningen i den södra halländska slättbygden kan tolkas på två olika sätt, dels som präglade av en förmögen aristokrati som genom sina interna rivaliteter motiverades att investera i sockenkyrkorna. Eller som präglade av en allmoge som försökte tona ner de hierarkiska rumsliga strukturerna som den romanska sockenkyrkan hade. Dessutom ansåg Nilsson att dessa två tolkningar inte nödvändigtvis skall ses som fundamentalt motsatta varandra, istället menade Nilsson att det är viktigt att ha i åtanke att samma del av kyrkobyggnaden kan ha betytt olika saker för olika grupper. Vidare menade Nilsson att strävan efter att lyfta fram grupper i samhället som inte tillhörde det högre samhällsskikten är en bra ambition som dock ofta är svår att tillämpa i verkligheten, till stor eftersom aristokratin är överrepresenterade i källmaterialen (Nilsson 2009, s 269ff, s 301).

Material, metod och avgränsningar

Materialet för undersökningen har fyra huvudsakliga komponenter. För det första använder jag Barbro Sundnérs inventeringsregister *Medeltida kyrkor i Skåne*. För det andra använder jag information från *Fornsök* (Riksantikvarieämbetet 2023). För det tredje används historiskt kartmaterial och för det fjärde används resultaten från mina egna fältstudier.

I samband med ett byggnadsarkeologiskt projekt åkte Barbro Sundnér runt till i stort sett alla medeltida kyrkor i Skåne. Fokus för projektet var att försöka undersöka hur byggnadsmaterial och teknik förändrats under medeltiden. Efter projektets genomförande valde Sundnér att göra dataregistret fritt tillgängligt för allmänheten med förhoppning att registret skulle kunna vara till hjälp för både studenter och forskare inom till exempel arkeologi. I denna uppsats kommer registret huvudsakligen användas för att undersöka vilka material och byggnadstekniker som använts vid konstruktionen av Rya gamla kyrka. De för undersökningen relevanta delarna av registret redovisas som bilagor för att underlätta för läsaren att följa resonemangen.

Fornsök (Riksantikvarieämbetet 2023) används som en utgångspunkt för att få en övergripande bild av fornlämningsmiljön i Rya socken. Detta för att försöka komma åt hur bebyggelsestrukturen kan ha sett ut under och innan kyrkans konstruktion. Antalet antikvariskt bedömda fornlämningar samt sökord och resultat av dessa redovisas i en tabell utformad i Excel.

Det historiska kartmaterialet har hämtats från lantmäteriets e-tjänst. Först gjordes en övergripande sökning efter kartmaterial genom användningen av tjänsten *Sök via Min Karta* (Lantmäteriet 2023), detta fungerade väl för att hitta kartmaterial som relaterade till området direkt runt Rya gamla kyrka men gav även resultat från andra platser med namnet Rya i Skåne. Därefter användes tjänsten *Sök detaljerade kartor* (Lantmäteriet 2023) för att närmare kunna precisera sökningen till Rya socken i Kristianstad län.

Fältarbetet utfördes primärt den 6/12 2022. Fältarbetet lades upp på det viset att jag primärt letade efter två saker. Dels hur själva kyrkobyggnaden utformats och upplevdes samt dels hur landskapet runt om kyrkan såg ut och upplevdes. Den huvudsakliga dokumentationen gjordes genom fotografi. Alla fotografier förseddes med nummer och objektsbeskrivning samt försågs med dokumentation om i vilket väderstreck fotografiet tagits för att underlätta för mig att relatera dessa till resten av undersökningen.

Uppsatsen ämnar som bekant att undersöka hur Rya gamla kyrkas utformning och materialitet påverkats och påverkats av maktstrukturer och landskapet. För att avgränsa

arbetet blir därmed huvudfokus själva kyrkobyggnaden Rya gamla kyrka men samtidigt görs en medveten breddning av materialet till att innefatta större delar av socknen i den mån det går att genomföra. Detta för att inte missa eventuella aspekter i landskapet som lätt kan gå förlorat om endast platsen för kyrkobyggnaden undersöks. Vidare skulle det vara möjligt att bredda avgränsningarna ytterligare till fler socknar i Norra Åsbo härad för att få en bättre bild över generella drag i den norra skånska skogsbygden gällande landskapets betydelse för kyrkobyggandet men detta görs inte i denna undersökning.

Undersökning

Undersökningen presenteras i tre delar. Den första delen fokuserar på själva kyrkobyggnaden, här ligger fokus på byggnadens utformning och byggnadsmaterialen. I den andra delen presenteras en bild av hur fornlämningsmiljön i Rya socken ser ut med fokus på hur bebyggelsemönstret kan ha sett ut innan och under kyrkans grundande. I den tredje delen ligger fokus på vad det historiska kartmaterialet kan säga om både bebyggelsemönstret och landskapet. Resultaten av fältarbetet kommer löpande att användas i alla delar.

Kyrkobyggnaden

Rya gamla kyrka byggdes förmodligen någon gång på 1200-talet (dateringen kommer närmare att diskuteras lite senare i texten) i romansk stil i form av ett långhus och ett kor som är rakt avslutat. Kyrkan mäter idag 15,2 meter i längd och uppfördes utan fönster i norr, istället hade kyrkan endast tre fönster, ett i långhuset och två i koret. Endast en ursprunglig portal har kunnat konstateras i kyrkan i den södra långhusfasaden. Kyrkan slutade att användas och övergavs för att sedan förfalla 1875 efter att Rya nya kyrka blivit klar, interiörer såldes antingen på auktion eller förflyttades till den nya kyrkan (Wahlöö 2014, s 244).

Den ursprungliga kyrkobyggnaden var ännu mindre än den nuvarande kyrkan och kyrkorummet har förändrats på en rad olika sätt sedan dess byggnation. I sin ursprungliga form bestod kyrkan endast av ett långhus (ännu mindre än idag) och ett rakt avslutat kor, förmodligen är även de romanska fönsterna och sydportalen från denna tidiga period. Den ursprungliga romanska triumfbågen finns inte kvar i sin helhet i och med att den gamla utsattes för raskador och ersattes med en ny på 1930-talet. Den första stora förändringen i kyrkorummet skedde i och med att kyrkan valvslogs och ett vapenhus byggdes vid sydportalen. Enligt Wahlöö (2014) och Olsson (1941) genomfördes denna ombyggnation på

1400-talet och kyrkan förseddes i och med detta med kryssvalv av tegel i både långhus och kor.

Runt 1700-talets början resulterade befolkningsökningen i socknen i att kyrkan behövde utvidgas. Detta gjordes först genom att en förlängning av den västra delen av långhuset uppfördes i trä. Dessutom uppfördes ett klocktorn på denna utbyggnad. Under 1700-talets andra hälft ersattes träförlängningen med en i sten (Wahlöö 2014, s 244). Enligt Olsson var västförlängningen avskild från resten av långhuset med en så kallad gördelbåge och var försedd med en låg läktare. Informationen om hur kyrkan såg ut invändigt ungefär på 1870-talet ska Olsson ha samlat in genom att tala med en före detta snickarmästare från Sonestorp som i och med sin ålder (90 år) kunde komma ihåg vissa detaljer från när kyrkan fortfarande var i bruk (Olsson 1941, s 111ff).

Exakt när strävpelaren på östra sidan av koret uppfördes och till vilket syfte har fått olika svar från olika författare. Olsson ansåg att strävpelaren förmodligen uppförts i samband med valvslagningen på 1400-talet för att stötta upp den östra fasaden och förhindra ras (Olsson 1941, s 108f). Wahlöö menade istället att den med största sannolikhet inte kan ha förekommit före 1864 eftersom Nils Månsson Mandelgren vid det tillfället tecknade av kyrkan och på denna teckning finns inte strävpelaren med (Wahlöö 2014, s 244).

Sammanfattningsvis kan Rya gamla kyrkas byggnadskronologi delas upp i tre olika faser. I fas 1 byggdes den ursprungliga kyrkan med långhus och kor, långhuset hade en portal i söder och byggnaden hade två fönster i söder och ett öster. I fas 2 tillfördes vapenhuset till den södra portalen och kyrkan förseddes med valv. I fas 3 förlängdes långhuset, först med en konstruktion av trä som sedan byttes ut till en av sten. Fas 3 blev även den sista i byggnadens historia innan den övergavs 1875 i samband med byggnationen av Rya nya kyrka.

Flera av Rya gamla kyrkas byggnadsdelar kan ses som intressanta när jämförelser görs med övriga kyrkor i Skåne byggda under medeltiden. Under 1100-talet i Skåne var det vanligast att kyrkor hade två stycken portaler, en på nordsidan och en på sydsidan. Dessutom är portalerna oftast placerade på den västra delen av långhusets fasad men själva avståndet från gaveln varierar kraftigt. Vissa tecken tyder på att en mer östlig placering av portalerna kan peka på att herrskapsbänkar funnits i denna del av kyrkan. Rya kyrka har gemensamt med ett antal andra kyrkor från 1200-talet såsom i exempelvis Araslöv, att de helt och hållet saknar en ursprunglig nordportal. Detta fenomen på landsbygden skedde samtidigt som portaler på både nord- och sydsidan fortsatte att brukas i stadskyrkor under senmedeltiden (Karlsson 2015, s 74f).

Portalen i Rya gamla kyrka har i sin ursprungliga form varit placerad med en relativt tydlig förskjutning mot den västra delen av långhuset, detta faktum förändrades i och med att västförlängningen genomfördes och portalen fick en mer central placering i långhusets fasad. Om ögonvittnesskildringarna som Olsson (1941) berättar om stämmer skulle detta kunna tyda på att Rya gamla kyrka fick sin västförlängning inte bara på grund av befolkningsökningen utan även för att tydliggöra maktstrukturer genom en läktare som tidigare inte fanns representerad i kyrkan.

Av ovanstående redovisning blir det tydligt att Rya gamla kyrka saknar de klassiska aristokratiska uttrycken i kyrkorummet såsom till exempel västtorn. Intressant i detta avseende är att avsaknaden av västtorn är något som genomgående finns som ett fenomen bland kyrkorna i Norra Åsbo härad och de kyrkor som har helt eller delvis bevarade medeltida västtorn är koncentrerade kring den södra delen av häradet i de områden som ligger i skogsbygdens utkant längs Rönne å. Exempel på dessa kyrkor är Gråmanstorp med sitt till största del bevarade medeltida torn samt det delvis bevarade tornet i Perstorp. Det faktum att bevaringsgraden av västtorn är lågt i häradet överlag ger visserligen inga definitiva svar om hur många torn som ursprungligen funnits men ger samtidigt en fingervisning om hur det kan ha sett ut (Anglert & Lagerås 2008, s 46ff).

Datering

Dateringen av Rya gamla kyrka är fortfarande osäker på grund av en rad olika anledningar. Några av de vanligaste sätten för att datera kyrkor är att dels titta på formspråket i byggnaden och att använda sig av olika interiörer såsom dopfunten för att få fram en ungefärlig datering. Detta är svårt att tillämpa på kyrkor från den norra skånska skogsbygden eftersom det romanska formspråket användes under lång tid speciellt i olika skogsbygder (Anglert & Lagerås 2008, s 31).

En rad olika forskare och författare har försökt att ge en ungefärlig datering till Rya gamla kyrka och nedan följer därför en kort sammanfattning av befintliga dateringar samt en diskussion om vilken av dessa dateringar som jag anser troligast. Harald Olsson daterade kyrkan till 1100-talets andra hälft i samband med sin undersökning av kyrkan 1941 (Olsson 1941, s 108). Mats Anglert och Per Lagerås ansåg att dateringen av kyrkan är osäker och att det finns möjlighet för nya tolkningar (Anglert & Lagerås 2008, s 31). Nils-Arvid Bringéus och Claes Wahlöö ansåg båda att kyrkan borde dateras till runt 1200-talet (Bringéus 1993, s 6; Wahlöö 2014, s 244). I Barbro Sundnérs material kategoriseras de äldsta byggnadsdelarna under period 1 vilket Sundnérs definierar som 1050–1300 (bilaga 1) och i medföljande

planritning har kyrkan ritats in under period 2 som representerar cirka 1300–1600 (bilaga 2). Jag tolkar detta som att Barbro Sundnér ansåg att kyrkan med största sannolikhet tillkommit antingen under 1200-talets senare hälft eller början av 1300-talet. Detta är en tolkning som även Mattias Karlsson haft och han jämför Rya gamla kyrka med flera andra skånska kyrkor byggda efter 1200-talets mitt med det traditionella romanska formspråket (Karlsson 2014, s 83).

Det finns primärt två faktorer som talar för en senare datering av kyrkan. För det första har det redan konstaterats att Rya gamla kyrka under lång tid varit annex till Örkelljunga kyrka vilket tyder på att byggnationen av båda kyrkorna i alla fall delvis borde vara kopplad till varandra. Örkelljunga kyrka har även den daterats till tiden mellan 1200-talets andra hälft och början av 1300-talet. För det andra stärks dateringen av det faktum att ortsnamnen i både Rya och Örkelljunga har en senmedeltida karaktär samt att de första skriftliga beläggen för dessa ortsnamn är 1503 för Rya och 1307 för Örkelljunga. Detta kan dessutom kopplas till kolonisationen av dessa områden som förmodligen inte tog fart förrän under medeltiden (Anglert 2008, s 12; Anglert & Lagerås 2008, s 31ff; Claes Wahlöö 2014, s 385f). Sammanfattningsvis är det allra troligast att Rya gamla kyrka förmodligen har tillkommit som tidigast under andra hälften av 1200-talet eller under den första hälften av 1300-talet, en säkrare datering hade självklart varit hjälpsam men i nuläget är detta inte möjligt.

Placering i landskapet och byggnadsmaterial

Kyrkan är belägen ovanpå en kulle som ger kyrkan en dominerande känsla i landskapet trots sin egentliga lilla storlek (fig. 2). I väst och öst finns små åkrar och betesmarker som förmodligen har varit i bruk sedan medeltiden. Norr om kyrkan ligger idag en golfbana som försvårar tolkningen av hur det historiska landskapet har sett ut men som senare kommer presenteras visar det historiska kartmaterialet att området tidigare kallats för Norra Wång (fig. 8) och därmed har utsikten förmodligen varit god och liknande den mot söder.



Fig. 2. Rya gamla kyrka från väster (Foto: Danielsson 2022).



Fig. 3. Rya gamla kyrka från söder, fotografiet taget vid botten av kullen (Foto: Danielsson 2022).

Den nutida huvudvägen och parkeringen är inte representativ för hur man närmade sig kyrkan under medeltiden. Det enda sättet att komma in i kyrkan i sin

ursprungliga form var genom portalen på den södra sidan av långhuset. Dessutom är den södra sidan av kullen som kyrkan ligger på i alla fall idag mycket brantare än om man närmar sig kyrkan från väster (fig. 3).

Byggnadsmaterialet i kyrkan är väldigt homogent under hela kyrkans historia, från konstruktion och fram till tidigmodern tid. I Barbro Sundnérs register används ordet objekt för olika delar av byggnaden samt vissa interiörer. Detta betyder till exempel att dopfunten finns registrerad som ett objekt samt att hörnkedjorna i långhuset och koret registrerats som ett gemensamt objekt. Sex av elva objekt har konstruerats av marksten, två har konstruerats av urberg, ett av objekten har konstruerats av en obestämd typ av sandsten och i två objekt har inte materialtypen definierats. De byggnadsdelar som konstruerats av marksten är fasaden i långhus och kor, triumfbågen, fönsteromfattning i kor samt den senare västförlängningen. Urberg har använts till hörnkedjorna i kor, långhus och fönster (observera att hörnkedjorna i kor och långhus är registrerat som ett gemensamt objekt). Sandstenen har använts i dopfunten som nu står i den nya kyrkan (Bilaga 1). Majoriteten av byggnadsmaterialet har därmed med största sannolikhet inhämtats lokalt.

Exakt vilka aktörsförhållanden som kan utläsas från valet av byggnadsmaterial är svårt att säga. Valet av marksten är i sig inte ovanligt för 1200-talet och det faktum att lokala produktionsförutsättningar påverkat valet av material inte förvånande utan snarare förväntat. Det har i tidigare forskning bevisats att en strävan efter användning av lokala material funnits under hela medeltiden. De undantag som finns kan huvudsakligen förklaras dels med det faktum att olika stentyper lämpar sig olika bra för vissa typer av bearbetning och dels med att olika hantverkstraditioner huvudsakligen har använt sig av olika typer av sten. Det är värt att ha i åtanke att konstruktionstekniker som tegel och kvader generellt sett kräver ett större antal specialister och en mer komplicerad arbetsorganisation än otuktad eller tuktad marksten (Sundnér 1989, s 184f).

Att konstatera vem som har kontrollerat resurserna som använts till byggnationen av kyrkan är svårt. Herrevadskloster var under tiden för grundandet av kyrkan mycket förmöget och inflytelserikt gällande kyrkobyggandet i nordvästra Skåne. Trots att den härstammar från efter upplösningen av konventet så visar en jordebok från 1615 att ett antal gårdar i Rya socken låg under Herrevad. Det är dock oklart om dessa har tillhört godsets direkta godsmassa eller inte (Bringéus 1993, s 4).

Utifrån detta är det möjligt att påstå att valet av byggnadsmaterial likt valet av vilka byggnadsdelar man tillfört den ursprungliga kyrkan till stor del kan ha påverkats av en vilja att använda sig av lättillgängliga lokala resurser och lokal arbetskraft. Kyrkobyggnaden

var från första början relativt liten och har i princip inga direkta spår efter aristokratiska maktutövningar som ofta krävde mer resurser och mer avancerade hantverkstekniker.

Fornlämningsmiljö

Fornlämningsmiljön i Rya socken har en väldigt spridd karaktär. Av de 186 fornlämningarna som blivit antikvariskt bedömda befinner sig den absoluta majoriteten i den västra och södra delen av socknen. Vidare syns även Pinnån som ett centralt topografiskt element som fornlämningsmiljön tycks vara formad efter samt det stora antalet mossor som bryter upp både landskapet och fornlämningsmiljön (fig. 4). Inga runstenar har påträffats i området (tab. 1) vilket knyter an till tidigare forskning om den norra skånska skogsbygden, där vikingatiden och den tidiga medeltiden finns sparsamt representerat i hela området (Skansjö 2010, s 7ff). Bristen på runstenar och andra aristokratiska lämningar skulle kunna tyda på att den aristokratiska makten var mycket mindre närvarande i Rya socken än vad som till exempel har påträffats i Ystadsområdet.

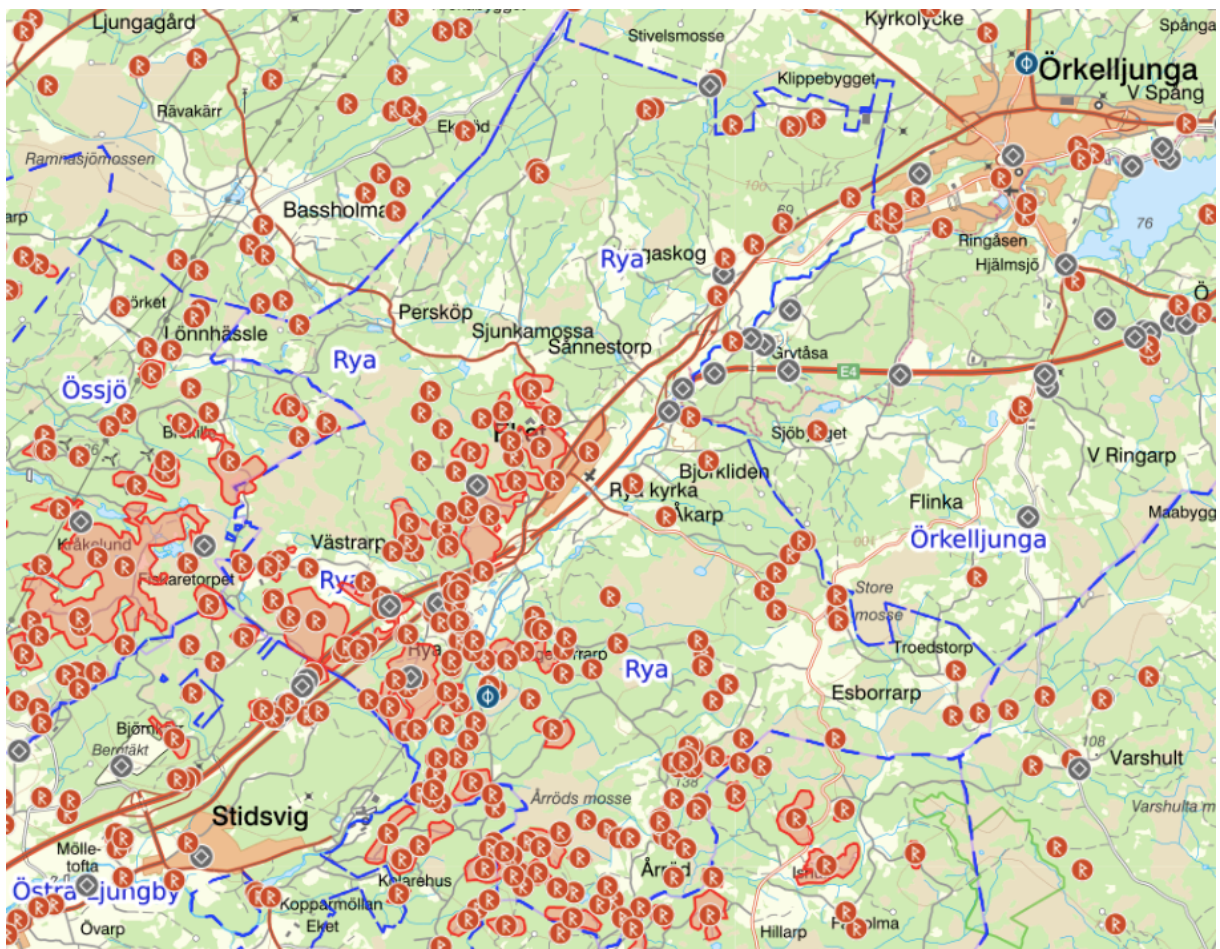


Fig. 4. Övergripande fornlämningsbild i Rya socken. Märk koncentrationen av fornlämningar i västra och södra delarna av socknen (Riksantikvarieämbetet 2023, Fornsök). Senast hämtad [2023-01-05]

Denna bild av en fornlämningsmiljö som saknar relevanta spår efter aristokratiska och feodala aktörer och som istället representerar en annan grupp i samhället har även lagts fram i forskning om kolonisationsprocessen av den norra skånska skogsbygden. Istället är det genom att titta på det källmaterial som finns allra troligast att Rya socken koloniserades av mer eller mindre självägande bönder som huvudsakligen var ute efter att utöka mängden brukbar odlingsmark. Detta skedde dessutom trots att mycket av jordarna i den norra skånska skogsbygden inte var lika bördiga som de i resten av Skåne. Om kolonisationen av bygden var styrd från mer aristokratiska miljöer kan det förväntas att detta på ett tydligare sätt hade synt i landskapet och i det skriftliga källmaterialet (Anglert & Lagerås 2008, s 47ff).

Detta i sig utesluter dock inte aristokratiska aktörer som huvudansvariga för kyrkans byggnation. Anglert och Lagerås tolkade istället förloppet som att den aristokratiska miljön först började påverka detta område runt 1300-talet när kolonisationen i princip var slutförd. Detta både genom sockenbildningen i Örkelljunga och genom anläggningen av en borg i Örkelljunga (Anglert & Lagerås 2008, s 49).

Fyra stycken blästbrukslämningar har även påträffats i socknen, dessa är också jämnt fördelade mellan den västra och södra delen av socknen. Gällande begravningsplatser så finns det i *I Fornsök* endast en identifierad begravningsplats i hela socknen och denna är den omliggande kyrkogården till Rya gamla kyrka. I övrigt finns inga registrerade gravar, gravfält eller liknande som skulle kunna kopplas till en tidigare närvaro av samhällets elit. (fig. 4; tab. 1).

Tab. 1. Tabell över antalet antikvariskt bedömda fornlämningar i Rya socken.

Sökord/kategori	Antal
Antikvarisk bedömd fornlämning	186
Runsten	0
Blästbrukslämning	4
Begravningsplats	1
Övriga typer av gravar och gravfält	0

Även det historiska källmaterial som finns tycks bekräfta resultat om en koncentration av tidigare historisk aktivitet runt den västra och södra delen av socknen. I *Prästrelationerna från Skåne och Blekinge av år 1624* nämns totalt elva stycken platser fördelat på fyra byar och sju torp. Dessa innefattar Rya och Västrarp till väster om Pinnån. Persköp, Eket, Sjunkamosa, Sånnestorp och Ljungaskog nordöst om dagens Rya. Samt Åkarp, Ingeborrarp, Esborrarp och Årröd på östra och sydöstra sidan av Pinnån (fig 5; Tuneld 1934, s 40).

Resten av de konstaterade fornlämningarna består till största del av fossila åkrar från olika tidsperioder mellan medeltiden och modern tid och bebyggelse i form av gårdar samt resterna från olika typer av torpbebyggelse (fig. 4).

Fornlämningssmiljön i Rya socken ger en möjlig indikation om varför kyrkan har



Fig. 5. Översiktsskarta över Rya socken. Rya gamla kyrka markerad med blå pil (Riksantikvarieämbetet 2023, Fornsök). Senast hämtad: [2023-01-05]

placerats där den finns idag. Från ovanstående presentation blir det tydligt att mycket av aktiviteten i socknen är koncentrerad till den västra och södra delen av socknen. Detta skulle kunna förklara kyrkans centrala placering i relation till dessa och till de historiskt belagda byarna och gårdarna. Vad som inte går att slå fast är om kyrkans format placeringen av de historiskt kända byarna eller om dessa

redan har funnits belagda innan kyrkans byggnation.

Ett liknande fenomen med socknar med en central placering av kyrkan i jämförelse till bebyggelsen kunde Nilsson påvisa i de delar av Halland som koloniserades under medeltiden. Denna placering står i kontrast till äldre socknar i skogsbygdens utkanter där kyrkan istället i vissa fall varit placerad på slätten i skogsbygdernas utkant. Nilsson menade att detta tyder på att koloniserarna i första hand sökte sig till redan etablerade kyrkor men att när avstånden blev för stora skapades ett behov för nya sockenkyrkor med en mer central och lättillgänglig placering. Dessutom förseddes dessa kyrkor antingen med ett smalt, rakt avslutat kor eller uppfördes som salkyrkor (Nilsson 2009, s 292f).

Topografi/Historiska kartor

De tidigaste kartorna över Rya kyrkby härstammar från 1728 och här ingår en ägomättnings karta samt två stycken geometriska avmätningar. Nils-Arvid Bringéus menar att det under tidigt 1600-tal fanns två gårdar i byn (Bringéus 1993, s 5). Detta förhållande har dock förändrats fram till 1728 och på samtliga tre kartor kan fyra gårdar observeras. Det är värt att notera att gård 1 och 2 inte ligger i nära anslutning till kyrkan, istället ligger gård 3 och 4 i väldigt nära anslutning till kyrkan (fig. 5–6). Generellt sätt går det att förvänta sig att gård nummer 1 var först på platsen och därmed skulle kunna vara platsen för den första medeltida bebyggelsen i byn. Dessutom går det att konstatera att gård 3 och 4 förmodligen tidigast anlagts någon gång efter 1624. Med tanke på detta verkar det som att Rya gamla kyrka snarare påverkat utformningen av bebyggelsen i kyrkbyn än tvärtom. Istället för att placeras i anslutning till en tidigare huvudgård har kyrkan placerats en bit ifrån den ursprungliga gården. Detta har i sin tur resulterat i att de senare gårdarna 3 och 4 placerats i nära relation till kyrkan. Exakt av vilken anledning detta har gjorts, antingen av praktiska eller religiösa motiv kan inte denna undersökning svara på. Oavsett motiv blir det dock tydligt att kyrkan har påverkat det närliggande landskapet i byn.

Placeringen för den förmodade första bebyggelsen i byn och bristen på byggnation i nära anslutning till kyrkan före 1624 står i kontrast till vad som har kunnat påvisas i till exempel Bjäresjö. I Bjäresjö kunde Anglert visa på en tydlig rumslig koppling



Fig. 6. Närbild av gårdsplaceringar i Rya från ägomätning 1728. Norr markerat med svart pil (Lantmäteriet 2023, akt: 11-rya-1). Senast hämtad: [2023-01-05]

mellan kyrkan från högmedeltid och den tidigare huvudgården som låg mindre än 100 meter nordväst om kyrkan. Bland annat hade gården en stenkällare konstruerad i samma material som kyrkan och i samband med



Fig. 7. Geometrisk avmätning över Rya från 1728. Norr markerat med svart pil (Lantmäteriet 2023, akt: K103-10:1). Senast hämtad: [2023-01-05]

utgrävningar på platsen pekade fynden på en gård med hög social status (Anglert 1989b, s 224f).

Ytterligare en aspekt som kan ha påverkat placeringen av kyrkan i landskapet är hur det historiska vägnätet har sett ut. På den geometriska kartan från 1728 benämns vägen som sträcker sig en bit väster om kyrkan i nord-sydlig riktning för ”Stora landsvägen från

Småland: till Helsingborg och Malmö” vägen som sträcker sig sydost från kyrkan mot den östra sidan av ån benämns ”byväg till grythåhs [sic] och Örkelliunga [sic]” och vägen som sträcker sig i direkt nordlig riktning från kyrkan kallas ”Kyrkiowäg [sic] från åkarp till Ryha [sic]” (fig. 8). Grythåhs syftar förmodligen på dagens Grytåsa, ett område som ligger en bit sydväst om Örkelljunga (fig. 5). Vid en första anblick känns det konstigt att kyrkans placering och portal inte har någon uppenbar anslutning till den stora landsvägen i väster. Det verkar dock som att den lilla byvägen som går sydöst om kyrkan mot Örkelljunga och Grytåsa har haft en viktigare roll vid kyrkans byggnation än vad den har idag, detta kan förklaras genom att Rya har varit annex till Örkelljunga under lång tid. Att Rya socken har varit annex till Örkelljunga innebär att Rya socken inte har haft någon egen präst och istället har prästen i Örkelljunga agerat i båda socknarna vilket skulle kunna leda till ett behov av att tydligt koppla kyrkan till Örkelljunga. Om denna byväg tidigare varit huvudvägen mellan Rya och Örkelljunga kan det förklara varför kyrkan närmast är kopplad till denna väg. Vidare är det också tydligt att även om kyrkan inte är direkt ansluten till den stora landsvägen så finns det en tydlig rumslig koppling mellan dessa två. När förbipasserande tog sig igenom socknen kom de oavsett sin slutdestination att behöva passera och se kyrkan.



Fig. 8. Geometrisk avmätning 1728 Rya. Kartan är beskuren och beskrivningarna av vägarna har förstörats. Norr markerat med svart pil (Lantmäteriet 2023, akt: K103-10:1). Senast hämtad: [2023-01-05]

Analys

Undersökningens huvudsakliga syfte var att se hur relationen mellan landskap och kyrka påverkade och påverkades av Rya gamla kyrka under medeltiden och om denna var lik den som har kunnat påvisas på andra platser i Skåne. Den huvudsakliga frågeställningen handlade om att försöka se hur Rya gamla kyrkas utformning och materialitet påverkats och påverkats av landskapet i socknen. Presentationen av undersökningen ovan har försökt att på ett så tydligt sätt som möjligt presentera de källmaterial som finns att tillgå för att besvara detta. Nedan följer en analys av undersökningen där jag försöker att konkretisera vad som kan och vad som inte kan utläsas ifrån materialet.

Undersökningen visar på att Rya gamla kyrka byggdes utan samma tydliga koppling till aristokratiska miljöer i form av tidigare huvudgårdar som har kunnat påvisas vid andra kyrkor i andra delar av Skåne. Detta kan delvis förklaras genom att Rya socken precis som andra delar av den norra skånska skogsbygden genomgått en långdragen koloniseringsprocess under medeltiden. Denna process har som påvisats tidigare i undersökningen förmodligen drivits på av självägande bönder som i sin tur haft stor kontroll över hur de har organiserat sina liv och i sitt tidigaste stadiet utan någon större påverkan från de övre skikten i samhället. Denna tolkning av tiden innan kyrkans byggnation anser jag blir snarlik varandra oavsett vilken typ av teoretisk ansats som sedan används för att tolka själva kyrkobyggandet i socknen. De teoretiska skillnaderna i tolkningen av materialet uppstår när processen som leder fram till och ligger bakom kyrkans byggnation skall analyseras.

En möjlig tolkning av undersökningen är att kyrkobyggandet trots socknens bristande koppling till tidigare aristokratiska maktstrukturer ändå huvudsakligen drivits på av denna del av samhället. Den nära kopplingen mellan Ryas och Örkelljungas sockenbildning samt konstruktionen av en borg i Örkelljunga tyder på detta. Samtidigt anser jag att denna typ av tolkning riskerar att mer eller mindre utesluta allmogen från processen och därmed gå miste om aspekter som kan ha påverkat kyrkans utformning och materialitet. Allmogen har som sagt levt och verkat i landskapet under en lång tid innan kyrkobyggandet påbörjades vilket i sin tur påverkats mer eller mindre av detta. Uppenbarligen har den aristokratiska makten i denna del av Skåne varit svag, i alla fall under tiden före sockenbildningen, vilket resulterar i att en väsentlig del av frivillig medverkan från allmoge förmodligen har krävts även vid en mer toppstyrd syn på kyrkobyggandet.

På detta sätt menar jag att kyrkobyggandet i Rya socken har varit en dynamisk process som drivits på från flera håll av flera olika anledningar. Den kyrkliga och den

aristokratiska makten har haft incitament i form av att utöka kontrollen över gränslandskapet i den norra skånska skogsbygden och de självägande bönderna har haft incitament att konstruera en egen kyrka istället för att exempelvis behöva söka sig till grannsocknarna i sydväst. Dessutom är det i grund och botten Rya sockens bönders överskottsproduktion som gjort det möjligt för kyrkan att byggas. I Rya har denna överskottsproduktion förmodligen varit relativt liten med tanke på kyrkans storlek och dess utformning. Dessutom anser jag att denna dynamik har många likheter med den som Nilsson menar har funnits i de halländska socknar som uppkom i samband med koloniseringen av de östra delarna av landskapet. Denna process har drivits på av den grupp människor som koloniserade områdena och så småningom krävde tillgång till en egen mer närliggande kyrka.

Vidare menar jag att en liknande dynamisk process går att tolka i landskapets påverkan på kyrkan och i kyrkans påverkan på landskapet. Landskapet har huvudsakligen påverkat kyrkan på två sätt. För det första har fornlämningsmiljön och platsen för tidigare historisk aktivitet i landskapet påverkat kyrkans placering till den sydvästra delen av socknen. För det andra har befolkningsantalet och dess produktion samt tillgången till byggnadsmaterial huvudsakligen påverkat kyrkans utformning i form av en liten romansk kyrka primärt uppförd i marksten. Om aristokratin hade haft en stor inverkan på kyrkans byggnation hade detta förmodligen tydligare manifesterat sig, till exempel genom ett västtorn eller liknande uttryck för maktstrukturer. Kyrkan har i sin tur påverkat landskapet genom att ytterligare förstärka existerande bebyggelsemönster och samtidigt skapat nya genom att kyrkan blivit en central plats i socknen. Placeringen av gård 3 och 4 i nära anslutning till kyrkan är ett exempel på detta. Vidare är det möjligt att kyrkan förändrat landskapet genom att vägnätet knutits till kyrkan vilket kan ses i de historiska kartorna, detta har sedan sannolikt förändrat hur människorna har rört sig och verkat i landskapet.

Även om denna undersökning kan säga en hel del om hur dessa förhållande har sett ut i Rya socken så är det svårt att dra några större slutsatser om hur resultaten relaterar till resten av Norra Åsbo härad. Jag har ändå försökt att delvis relatera materialet till bland annat Örkelljunga socken och de socknar i den sydvästra delen i Norra Åsbo härad som ligger utanför skogsbygden men det faktum att dessa inte undersökts närmare gällande landskap och maktstrukturer försvårar jämförelserna. Detta betyder inte undersökningen inte lyckats med att uppfylla sitt huvudsakliga syfte, fokus har från början legat specifikt vid Rya gamla kyrka vilket resulterar i att resultaten och de slutsatser som kan dras är högst lokalhistoriskt präglade.

Slutsatser och diskussion

Av det ovanstående presenterade materialet och analysen kan flera olika slutsatser dras. Materialet visar att Rya gamla kyrka inte tydligt går att koppla till en tidigare huvudgård. Istället har förmodligen det existerande bebyggelsemönstret och Ryas centrala placering i relation till detta påverkat var kyrkan placerades. På detta sätt knyter undersökningens resultat an till liknande företeelser som Nilsson har konstaterat i Halland under ungefär samma tidsperiod. Dessutom bygger undersökningen vidare på det arbete som Anglert gjort för att undersöka kyrkobyggandet och dess koppling till olika maktstrukturer i andra häradet i Skåne. Undersökningen har inte kunnat konstatera exakt vilka aktörer som varit huvudansvariga för kyrkobyggandet i Rya men två troliga alternativ har presenterats, dels har kyrkan och andra aristokratiska aktörer föreslagits som en möjlig huvudaktör och dels har de självägande bönderna som koloniserade området föreslagits. I slutändan menar jag dock att det allra troligaste är att flera aktörer på ett eller annat sätt samarbetat för att bygga kyrkan.

Vad som blir tydligt efter undersökningens genomförande är att det fortfarande finns mycket goda möjligheter att genomföra mer historisk arkeologisk forskning i den norra skånska skogsbygden. Detta gränslandskap har självklart påverkats av liknande processer som resten av Skåne men har samtidigt haft en rad olika andra förutsättningar som kan ha lett till att dessa processer kan ha sett annorlunda ut. Inom detta innefattas inte bara forskning om kyrkorna i häradet utan även hur den koloniseringsprocessen har sett ut och hur denna har påverkat den allmänna medeltida utvecklingen i häradet.

Det största problemet som stöts på när historisk arkeologisk forskning om detta område skall genomföras är den relativa bristen på skriftligt källmaterial från den tidigare delen av kolonisationsprocessen samt tiden innan 1500-talet. Dessutom består majoriteten av de arkeologiska utgrävningarna av uppdragsarkeologiska utgrävningar i samband med ombyggnationen av E4:an och mer enbart forskningsorienterade undersökningar saknas (Anglert 2008, s 12ff). Detta betyder dock inte att området saknar potential för historisk arkeologisk forskning. Istället kräver dock dessa problem med källmaterialen att annorlunda metoder och perspektiv används för att på ett effektivt sätt nå ett användbart forskningsresultat. Landskapsperspektivet verkar i detta avseende passa väl för de problem som forskning kan ställas inför i detta område. Genom att titta på hur en byggnad, en plats eller en socken relaterar till och interagerar med landskapet runtomkring går det att delvis kompensera för ett tunnare källmaterial.

Sammanfattning

Uppsatsens huvudsakliga syfte har varit att undersöka hur relationen mellan landskap och kyrka påverkade Rya gamla kyrka och det omliggande landskapet i socknen. Detta för att försöka se om liknande aspekter såsom har påvisats i andra socknar och härader i Skåne har varit aktiva även i Rya.

Uppsatsen bygger vidare på Mats Anglerts forskning om byar, huvudgårdar och kyrkor i Skåne där han har presenterat en nära koppling mellan placeringen av vikingatida huvudgårdar och det tidiga kyrkobyggandet. Uppsatsen bygger även vidare på och lägger stor teoretisk grund vid Ing-Marie Nilssons forskning om olika perspektiv på kyrkor i Halland, där bland annat allmogen får ta en större plats i undersökningen än i tidigare studier.

Materialet som författaren använt till undersökningsdelen av uppsatsen består huvudsakligen av fyra olika delar. Främst användes delar av Barbro Sundnérs databas *Medeltida kyrkor i Skåne* för att besvara frågor om kyrkans byggnadsmaterial. Den digitala tjänsten *Fornsök* användes för att undersöka hur fornlämningsmiljön ser ut i socknen. Historiskt kartmaterial användes för att se hur det historiska landskapet runt kyrkan har sett ut och förändrats. Fältstudier har använts för att komplettera ovanstående material med författarens egna observationer.

Undersökningsdelen av uppsatsen och analysen har visat på att Rya gamla kyrka inte på ett entydigt sätt kan kopplas till en tidigare huvudgård. Detta har sedan tolkats som att byggnationen av kyrkan har skett i kontexten av en dynamisk process där de självägande bönderna haft stor påverkan på kyrkan. Dessutom har undersökningen resulterat i en tolkning att landskapet och kyrkan har påverkat varandra på flera olika sätt. Fornlämningsmiljön och bebyggelsemönstret har påverkat kyrkans placering samtidigt som kyrkan efter sin byggnation har förändrat landskapet både genom en förändring av vägnäten och genom en förändring i hur bebyggelsen rumsligt har förhållit sig till kyrkan.

Avslutningsvis förs en diskussion om att det finns stor potential för vidare arkeologisk forskning i den norra skånska skogsbygden. Både för de som intresserar sig för kyrkobyggandet men också för de som intresserar sig för hur koloniseringen av detta gränslandskap har gått till.

Referenslista

Litteratur

Anglert, Mats (1989a). Inledning. I: Andersson, Hans & Anglert, Mats (red.) (1989). *By, huvudgård och kyrka: studier i Ystadsområdets medeltid*. Lund Studies in Medieval Archaeology 5. Stockholm: Almqvist & Wiksell International.

Anglert, Mats (1989b). Den kyrkliga organisationen under äldre medeltid. I: Andersson, Hans & Anglert, Mats (red.) (1989). *By, huvudgård och kyrka: studier i Ystadsområdets medeltid*. Lund Studies in Medieval Archaeology 5. Stockholm: Almqvist & Wiksell International.

Anglert, Mats (1995). *Kyrkor och herravälde: från kristnande till sockenbildning i Skåne*. Lund Studies in Medieval Archaeology 16. Diss. Lund: Univ.

Anglert, Mats (2008). Introduktion: Landskap bortom traditionen. I: Anglert, Mats (red.) *Landskap bortom traditionen: historisk arkeologi i nordvästra Skåne*. Stockholm: Riksantikvarieämbetet.

Anglert, Mats & Lagerås, Per (2008). Den stora berättelsen – Ett landskap präglat av förändring. I: Anglert, Mats (red.) *Landskap bortom traditionen: historisk arkeologi i nordvästra Skåne*. Stockholm: Riksantikvarieämbetet.

Bringéus, Nils-Arvid (1993). *Rya gamla kyrka*. Örkelljunga: Örkelljunga hembygdsförening.

Dahlberg, Markus & Sjöström, Ingrid (red.) (2015). *Skåne: landskapets kyrkor*. 1:1 Stockholm: Riksantikvarieämbetet.

Hansson, Martin (2009). ”Att skapa landskap. Om identitetsskapande under medeltid”. I: Mogren, Mats. Roslund, Mats. Sundner, Barbro & Wienberg, Jes (red.). *Triangulering. Historisk arkeologi vidgar fälten*. Lund Studies in Historical Archaeology 11. Lund: Institutionen för arkeologi och antikens historia, Lunds universitet.

Karlsson, Mattias (2015). ”Kyrkorna under äldre medeltid”. I: Dahlberg, Markus & Sjöström, Ingrid (red.) *Skåne: landskapets kyrkor*. 1:1 Stockholm: Riksantikvarieämbetet.

Lagerås, Per (2007). Medeltida kolonisation och ödeläggelse i norra Skåne. I: Hansson, Martin (red). *Utmarker, gårdar och människor: om järnålder och medeltid i sydvästra Småland*. Växjö: Smålands museum.

Nilsson, Ing-Marie (2009). *Mellan makten och himmelriket: perspektiv på Hallands medeltida kyrkor*. Lund Studies in Historical Archaeology 12. Diss. Lund: Lunds universitet, 2009

Olsson, Harald. (1941). Rädningen av Rya medeltidskyrka – en angelägen hembygdsvårdsuppgift. *Skånes hembygdsförbunds årsbok, 1941*, 100–120.

Roeck Hansen, Birgitta (2015). ”Kyrkan i landskapet”. I: Dahlberg, Markus & Sjöström, Ingrid (red.) *Skåne: landskapets kyrkor*. 1:1 Stockholm: Riksantikvarieämbetet.

Skansjö, Sten (2010). *Skånsk skogsbygd under äldre historisk tid*. Lund: Riksantikvarieämbetet.

Sundnér, Barbro (1989). Medeltida byggnadstekning. I: Andersson, Hans & Anglert, Mats (red.). *By, huvudgård och kyrka: studier i Ystadsområdets medeltid*. Lund Studies in Medieval Archaeology 5. Stockholm: Almqvist & Wiksell International.

Tuneld, John (red.) (1934). *Prästrelationerna från Skåne och Blekinge av år 1624*. Lund: Gleerup.

Wahlöö, Claes (2014). *Skånes kyrkor 1050–1949: guide till 493 monument och minnesplatser: därtill: försvunna kyrkor, runstenar knutna till kyrkor, heliga källor, kyrkor 1950–2000*. Lund: Domvs propria.

Wienberg, Jes (1986). Gotiske kirkehvelvinger – et økonomisk perspektiv. I: Andrén, Anders. Anglert, Marit. Anglert, Mats. Ekstrand, Ulla-britta. Ersgård, Lars. Klackenberg, Henrik. Sundnér, Barbro & Wienberg, Jes (red.). *Medeltiden och arkeologin: festskrift till Erik Cinthio*. Lund studies in medieval archaeology 1. Lund: Institute of Archaeology, Univ. (Lunds universitets historiska museum) [distributör].

Övriga källor

Sundnér Barbro. Lunds universitet (2014). Medeltida kyrkor i Skåne: Del B. Svensk nationell datatjänst. Version 1.0. <https://doi.org/10.5878/002312>. Senast hämtad: [2023-01-05].

Sundnér, Barbro. Lunds universitet (2015). Medeltida kyrkor i Skåne: Planritningar. Svensk nationell datatjänst. Version 2.0. <https://doi.org/10.5878/002641>. Senast hämtad: [2023-01-05].

Riksantikvarieämbetet (2023). *Fornsök*. <https://app.raa.se/open/fornsok/>. Senast hämtad: [2023-01-05].

Lanmäteriet (2023) *Historiska kartor*. <https://historiskakartor.lantmateriet.se/>. Senast hämtad: [2023-01-05].

Bilagor

Bilaga 1

Sundnér, (2014). Medeltida kyrkor i Skåne: Del B.

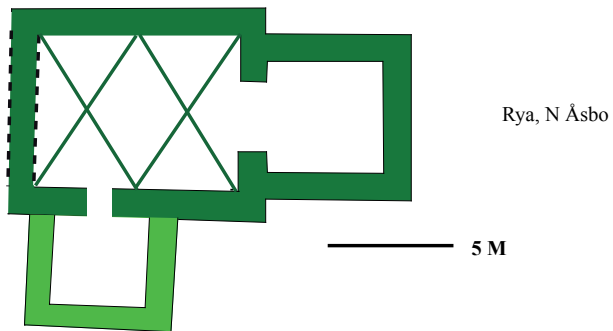
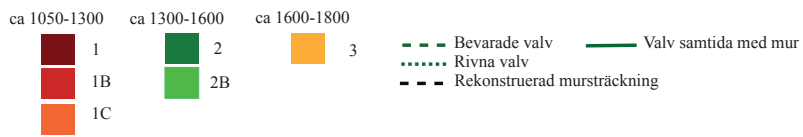
SND_studie	SND_dataset	SND_version	LÖPNR	NR	NAMN	HÄRAD	PERIOD	PER 2	OBJEKT	OBJ
0941	002	1.0	2039		14 Rya gamla kyrka	Norra Åsbo härad	1		ö: hörnkedjor, 1 fönster	FÖNSTER
0941	002	1.0	2040		14 Rya gamla kyrka	Norra Åsbo härad	1		Dopfunt i nya 1 kyrkan	DOPFUNT
0941	002	1.0	2041		14 Rya gamla kyrka	Norra Åsbo härad	1		1 fasad, långhus	LÅNGHUS
0941	002	1.0	2042		14 Rya gamla kyrka	Norra Åsbo härad	1		1 Fasad: kor	KOR
0941	002	1.0	2043		14 Rya gamla kyrka	Norra Åsbo härad	4		Västhörlängning, 4 fasad	
0941	002	1.0	2044		14 Rya gamla kyrka	Norra Åsbo härad	1		1 Triumfbåge	TRIUMFBÅGE
0941	002	1.0	2045		14 Rya gamla kyrka	Norra Åsbo härad	2		2 Vapenhus S, fasad	VAPENHUS
0941	002	1.0	2046		14 Rya gamla kyrka	Norra Åsbo härad	1		1 Portal S	PORTAL
0941	002	1.0	2047		14 Rya gamla kyrka	Norra Åsbo härad	1		1 Fönster, kor Ö Hörnkedja kor,	FÖNSTER
0941	002	1.0	2048		14 Rya gamla kyrka	Norra Åsbo härad	1		1 långhus	HÖRN
0941	002	1.0	3320		14 Rya gamla kyrka	Norra Åsbo härad	2		2 Valv: L	VALV
STEN 1	STEN 2	STENTYP	STENSTORLEK	STEN HÖGST	STEN LÄGST	SKIFTTYP	SKIFT HÖGST	SKIFT LÄGST		
UB										
SST OB										
M		TUKT	30-50 (70-95, 150 €)	150	30	OJÄMN				
M		TUKT	25-45 (60-100 ext)	45	25	JÄMN-OJÄMN	40	35		
M		OB + TUKT	18-30	30	18	OJÄMN-JÄMN				
M		TUKT								
M		TUKT	25-50; 90ext	90	25	OJÄMN-JÄMN				
M		TUKT								
UB		TUKT KVADER	40-60	60	40					

MURTJOCKLEK	BREDD	BREDD V	LÅNGD	PORTALENS PL/HÖJD	DJUP	KORFLYKT
						40
						40
122S; 125V	635	620	825	300 515		40
112	451	445V	472	385		40
100	635		553	515		40
112	289			360		40
100	384		367	?		40
	100		300	300		40
	60			120i	60i	40
						40

SOCK	FRIS	FOGTYP	VALVTYP	FÖLJSKIFT	VALVTJL	KRAGBAND	PILASTER	VALVRIBBOR	OVANRIBBOR
	0 0	SKOL							
	0 0	SKOL							
	0 0	SKOL							
	0	SKOL							
						?	0	F?	?

Bilaga 2

Sundnér, (2015). Medeltida kyrkor i Skåne: Planritningar



Rya kyrka, ruin

2a. Kor; Långhus; Valv: långhus

2b. Våpenhus S

4. 1750-t? Västförlängning

(1715 västförlängning av trä som senare ersattes med sten)