



LUNDS
UNIVERSITET
Socialhögskolan

Skolfrånvaron i spåren av mobbning

- En kvantitativ studie om mobbningens inverkan på

skolfrånvaron hos elever utifrån vårdnadshavares

perspektiv

Kyriaki Spanopoulou & Linn Pehrsson

Kandidatuppsats (SOPB 63)

VT24

Handledare: Malin Nilsson

Abstract

Author(s): Kyriaki Spanopoulou & Linn Pehrsson

Title: School absence in the footprints of bullying; quantitative study about the impact of bullying on school absence among school students from the perspective of guardians

Supervisor: Malin Nilsson

Assessor: Anett Schenk

The aim of this paper was to gain an understanding of bullying and the impact it has on school absence among pupils. We also aimed to explore the extent of school absenteeism and the extent of different forms of bullying. This quantitative study was based on online-surveys that were published on different Facebook-groups and online forums with a focus to reach guardians. In total there were 306 respondents to the survey. The theoretical frameworks in this study included Bronfenbrenner's ecological system theory and the theory of school refusal behavior. The results of the study shows that there is a correlation between bullying and a higher school absence. The more a student had been exposed to bullying the higher their school absence was. Other findings of this study was that the most common form of bullying was the verbal form, the second largest was psychological bullying and the least common form of bullying was the physical.

Keywords: Bullying, School absence, Truancy

Förord

Inledningsvis vill vi börja med att rikta ett stort tack till alla våra respondenter som har ställt upp i vår enkät. Tack vare er har vi fått en djupare förståelse och ett nytt perspektiv på ämnet. Vi vill även tacka vår handledare Malin Nilsson som har varit till stor hjälp under arbetets gång och som stöttat oss när det har varit svårt. Avslutningsvis vill vi tacka våra familjer för allt stöd vi har fått under processen.

Innehållsförteckning

1. Inledning	6
1.1 Relevans för socialt arbete.....	7
1.2 Syfte.....	8
1.3 Frågeställningar.....	8
2. Definitioner av begrepp	8
2.1 Skolfrånvaro.....	8
2.2 Mobbning.....	9
3. Forskningsläget	10
3.1 Skolfrånvaro.....	10
3.2 Mobbning.....	11
3.3 Mobbning och skolfrånvaro.....	12
4. Teoretiskt ramverk	13
4.1 Val av teori.....	14
4.2 Ekologisk systemteori av Bronfenbrenners.....	14
4.2.1 Mikrosystem.....	14
4.2.2 Mesosystem.....	15
4.2.3 Exosystemet.....	15
4.2.4 Makrosystem.....	16
4.3 School refusal behavior.....	16
4.4 Hypoteser.....	17
5. Metod	17
5.1 Val av metod.....	18
5.2 Datainsamlingsmetod.....	19
5.3 Urval.....	20
5.4 Tillvägagångssätt.....	22
5.4.1 Överföring av empirin.....	24
5.4.2 Framtagning av resultat.....	25
5.5 Metodens tillförlitlighet.....	28
5.5.1 Validitet.....	28
5.5.2 Reliabilitet.....	29
5.6 Etik.....	30
5.7 Arbetsfördelning.....	33
6. Resultat	33
6.1 Skolfrånvaro.....	33
6.2 Mobbning.....	35
6.3 Samband mellan mobbning och skolfrånvaro.....	37
7. Diskussion	40
7.1 Skolfrånvaro.....	40

7.2 Mobbning.....	41
7.3 Sambandet mellan mobbning och skolfrånvaro.....	42
8. Slutsats.....	44
9. Referenslista och bilagor.....	46
9.1 Referenser.....	46
9.2 Bilagor.....	52
9.2.1 Bilaga.....	52
9.2.2 Bilaga.....	53

1. Inledning

Skolfrånvaro har blivit ett omdebatterat ämne och år 2017 utgavs en statlig utredning med fokus på grundskoleelevers frånvaro (SOU 2016:94). Grundskolan är obligatorisk för alla barn som har skolplikt, vilket innebär att alla folkbokförda barn i Sverige innehar en skolplikt (Skolverket, 2023). Utöver skolplikten har alla elever som deltar i utbildning, via både grundskolan och gymnasiet, en närvaroplikt. Närvaroplikten innebär ett deltagande i undervisningen som ges för den avsedda utbildningen, med undantag för giltig frånvaro (ibid.). Det finns inte ett allmänt begrepp för giltig eller ogiltig frånvaro, ytterst är det skolans ansvar att avgöra om en elevs frånvaro är giltig eller inte (Skolverket, 2023). Exempelvis är sjukdom och beviljad ledighet två anledningar som anses som giltiga skäl för frånvaro (ibid.).

I en rapport från Friends framkommer det att 140 000 barn, mellan 9-18 år, har blivit utsatta för mobbning under loppet av några månader (2022a). Ytterligare framkommer det att hälften av respondenterna har blivit utsatta för kränkningar samt trakasserier under två månader. En fortsatt ökning gällande mobbning har observerats under perioden 2018-2022, samtidigt har fenomenet fördubblats under de senaste tio åren (ibid.). Mobbning kan öka risken för depression, ångest, suicidförsök och självmord samt potentiellt minska livskvalitet på grund av låga inkomster eller arbetslöshet (Friends, 2022b). I en rapport från Ungdomsstyrelsen berättar eleverna att den vanligaste orsaken till deras avhopp från gymnasiet var på grund av mobbning, där 46% av de unga påstått att anledningen till deras avhopp var trakasserier och mobbning i skolan av andra elever eller personal (Ungdomsstyrelsen, 2013). Sambandet mellan mobbning och högre skolfrånvaro kan också bekräftas av tidigare forskning, som visar att elever som har upplevt mobbning på nätet har 2,08 gånger högre risk för att missa två till tre skoldagar per månad på grund av de känner sig rädda och otrygga i den skolmiljön (Grinshteyn & Yang, 2017).

Att hoppa av sin gymnasiala utbildning kan leda till olika långsiktiga konsekvenser för individen (Skolverket, 2023). Risken för utanförskap och svårigheter att etablera sig på arbetsmarknaden är några konsekvenser som kan uppkomma från oavslutade gymnasiestudier (ibid.). Samtidigt kan svårigheter att etablera sig på arbetsmarknaden vara konsekvenser av ofullständiga gymnasiestudier eftersom det finns en saknad av legitimering från en examen (Campbell, 2015). En avsaknad av examensbevis kan påverka arbetsgivares intryck och

uppfattning av den arbetssökande. Arbetsgivare kan även ställa krav på en gymnasial utbildning vilket exkluderar människor med oavslutad utbildning (ibid.). För att minska avhopp och problematisk frånvaro behöver kännedom om eleven tas fram för att kunna anpassa undervisningen och skapa rätt förutsättningar för eleven (Skolverket, 2023). Skolverket (2021b) hänvisar till problematisk frånvaro som den situationen när en elevs frånvaro, oavsett motiv, eskalerar och blir ett hinder för elevens akademiska prestationer samtidigt som det riskerar elevens långvariga psykisk och fysisk ohälsa.

Elever med hög frånvaro brukar befinna sig i komplexa situationer där stöd från flera olika instanser behövs för att eleven ska få rätt förutsättningar för att delta i undervisningen (ibid.). För att ge rätt stöd till eleven behöver anledningen till frånvaron undersökas. Det finns flera faktorer som problematisk frånvaro kan grunda sig i (Gren Landell, 2020). Skolfrånvaro är en komplex företeelse som inte innehar en given lösning eller förklaring till varför den uppstår vilket tydliggör vikten av att förstå faktorerna bakom en elevs frånvaro.

Under studiens gång blev det tydligt att det finns relativt outforskade områden kring sambandet mellan mobbning och elevers skolfrånvaro. För den anledningen valde vi att mobbning och skolfrånvaro är viktiga ämnen som måste undersökas mer. På så sätt vill vi bidra med kunskap som förhoppningsvis kommer väcka intresse om ämnet och belysa behovet av hur fenomenet samt de destruktiva konsekvenserna kan förebyggas.

1.1 Relevans för socialt arbete

Vårt mål med den här studien är att bidra med kunskap angående sambandet mellan mobbning och skolfrånvaro bland elever i den svenska skolan. Enligt Skolverket så är antalet grundskoleelever 1 110 000 under läsåret 2023/2024 och cirka 366 600 gymnasieelever (2024a; 2024b). Det gäller ett stort antal elever och det är därför viktigt att undersöka deras eventuella utsatthet för mobbning och tillstånd kring skolnärvaro. Inom socialt arbete befinner man sig ofta i den skolmiljön med anställning som skolkurator, vilket innebär att man aktivt måste uppfylla sitt ansvar om att stödja elever samt fullgöra sin utredningsskyldighet angående kränkande behandling, mobbning och diskriminering (Skolverket, 2024c).

Det är viktigt att de enskilda individernas upplevelser är utgångspunkt för utredningen av kränkande behandling. Omfattningen av och tillvägagångssättet för utredningen måste

anpassas till det enskilda fallet. Ibland kan det vara tillräckligt att få händelsen klarlagd genom några få frågor, exempelvis om händelsen varit bagatellartad och situationen därefter är upplärd. I andra fall kan utredningsskyldigheten bli långtgående och omfatta fler barn eller elever samt personal. En större utredning kan till exempel omfatta observationer, dokumentstudier, samt i vissa fall att skolans anställda med kompetens som inriktar sig mest till elevers välmående, till exempel skolkurator eller skolpsykolog, arbetar med ärendet eller konsulteras. En utredning kan även involvera elevernas vårdnadshavare.

1.2 Syfte

Vårt syfte med undersökningen är att bidra till kunskap om skolfrånvaro genom att undersöka om det finns ett samband mellan mobbning och högre skolfrånvaro bland skolelever i Sverige. För att bidra med kunskap kommer vi undersöka omfattningen av mobbning samt närvaron hos skolelever utifrån vårdnadshavarnas perspektiv.

1.3 Frågeställningar

- Finns det något samband mellan mobbning och högre skolfrånvaro bland skolelever enligt vårdnadshavarna?
 - Hur upplevs skolelevers frånvaro enligt vårdnadshavarnas perspektiv?
 - I vilken utsträckning blir skolelever utsatta för mobbning utifrån vårdnadshavares perspektiv?

2. Definitioner av begrepp

2.1 Skolfrånvaro

Skolan är en grundläggande institution för individens utveckling (Heyne *et al.*, 2019).

Grundskolan är obligatorisk för alla folkbokförda barn i Sverige och alla elever som tar del av en utbildning har en närvaroplikt (Skolverket, 2023). Det finns inte ett gemensamt begrepp för giltig eller ogiltig frånvaro utan det är skolans ansvar att utvärdera detta (*ibid.*). Det finns dock vissa riktlinjer som kan hjälpa till, därav sjukdom och beviljad ledighet anses vara giltiga skäl till frånvaro (*ibid.*). Heyne *et al.* (2019) undersöker i sin artikel skillnader som finns mellan de olika engelska begreppen som ofta används för att beskriva problematisk skolfrånvaro, nämligen “school refusal”, “truancy”, “school withdrawal” och “school

exclusion”. “School refusal” definieras som en fobi som ett barn eller ungdom kan uppvisa angående skolan. Exempelvis kan det ta sig uttryck i koncentrationssvårigheter, antisocialt beteende, att man blir ofta upprörd när man befinner sig i skolan eller att man ofta föredrar att stanna hemma istället för att gå till skolan (med föräldrarnas tillåtelse). “Truancy” är ett begrepp som mest används för att betona barnets försök att dölja sjukfrånvarons företeelse från föräldrarna. “School withdrawal” förekommer ofta som en konsekvens på grund av föräldrarnas försummelse, exempelvis när föräldrar vill att barnet istället ska arbeta eller sköta hushållssysslor. Sist är “school exclusion”, en term som syftar till olika problem som kan förekomma mellan eleven och skolan vilket kan leda till en upprepande frånvaro. I synnerhet kan de problem vara disciplinära åtgärder, skolans bristande förmåga att hjälpa elever med speciella behov, såsom intellektuella, mentala eller fysiska problem. Men även behovet att fullborda skolans höga krav kring läxor kan vara en bidragande faktor (ibid.). Alla begreppen som har beskrivits ovanför, rör ett mer övergripande fenomen nämligen problematisk skolfrånvaro, som tillsammans med mobbning är de två ämnen som den här studien vill fokusera på.

2.2 Mobbning

Mobbning är ett aggressivt beteende som utmärks av repetition, maktobalans och ett motiv (Laith & Vaillancourt, 2022). Särskilt betyder det att mobbning inträffar när en person med makt ideligen är aggressiv mot en annan person som inte kan försvara sig, med syfte att orsaka skada (ibid.). En person kan vara ett offer för både direkt och indirekt mobbning. Direkt mobbning kan vara ett aggressivt beteende såsom att knuffa eller sparka någon samt direkt verbal aggression, exempelvis att hota någon eller uttrycka sig med elaka ord. Samtidigt kan en person utsätta en annan person för mobbning på ett mer latent sätt och då anses det som en indirekt form av mobbning, vilket också är svårare att upptäcka. Att sprida skvaller och rykten om någon, att avslöja deras hemligheter och att exkludera dem från gemenskapen är en form av indirekt mobbning. Sist men inte minst finns det också en mer “modern” form av mobbning som kallas för nätmobbning och rör händelser då en person sprider eller offentliggör bilder, personliga uppgifter eller text av någon annan via nätet (Laith & Vaillancourt, 2022). I denna studien kommer vi att utgå från de tre olika varianter av mobbning som är formulerade av Friends (2022a). Den första varianten handlar om psykisk/relationell mobbning som ger sig uttryck i form av utfrysning, miner, gester, ignorering, undvikande, suckar och blickar. Den andra formen berör verbal mobbning genom

exempelvis elaka ord, skvaller och rykten. Till sist kommer vi att undersöka fysisk mobbning som visas genom bland annat slag, knuffar och sparkar (ibid.)

3. Forskningsläget

I nedanstående del kommer presenteras tidigare forskning med hjälp av vetenskapliga artiklar om skolfrånvaro, mobbning samt sambandet mellan mobbning och skolfrånvaro. Innehållet består av statistik samt vilka konsekvenser skolfrånvaro och mobbning kan medföra.

För att hitta relevant tidigare forskning har vi i den här studien använt oss av databasen LUBsearch. Samtliga artiklar är peer-reviewed och publicerade efter 2015.

Nyckelord: Bullying, school absence, school, consequences, school absenteeism, mobbning, skolfrånvaro, problematisk skolfrånvaro, truancy.

3.1 Skolfrånvaro

Kreitz-Sandberg *et al.* (2023) analyserar i sin studie statistik angående skolfrånvaro bland fyra olika länder, nämligen England, Japan, Tyskland och Sverige. När det gäller Sverige varierar statistiken mellan klasserna, i synnerhet visade statistiken för höstterminen 2019 att eleverna med skolfrånvaro över 15% var runt 19% av eleverna i årskurs sju, 23% för årskurs 8 och 27% för årskurs 9 (ibid.).

Enligt Lomholt *et al.* (2022) kan problematik som berör högre skolfrånvaro påverkas av ett flertal olika faktorer kring barnet, såsom föräldrar, familjen, den sociala kretsen, klasskamrater, skolan samt samhället. Studiens resultat visade att psykisk ohälsa och ångest är en faktor som kan påverka skolfrånvaro i negativ riktning. Samtidigt visade samma studie att fysiska problem som elever kan lida av, såsom sömnsvårigheter eller kronisk smärta på grund av sjukdom, också utgör en risk för högre frånvaro från skolan. Föräldrar, familjen, socioekonomiska faktorer, såsom föräldrarnas jobb eller lön samt barnets uppväxt visade sig också spela en stor roll bland de olika riskerna som finns och som kan resultera i en ökad skolfrånvaro. Sist men inte minst finns olika skolfaktorer, som till exempel elevens akademiska kompetens eller hur trygg eleverna känner sig i skolan, kan också influera barnets mående och vilja att gå till skolan. Samtidigt utgör hög skolfrånvaro en högre risk för potentiella akademiska svårigheter samt “school dropout”, som i sin tur kan leda till flertal

olika problem senare i livet när det gäller individens socialisering, svårigheter att hitta jobb eller hälsotillstånd (ibid.).

Drager, Klein & Sosu (2024) utförde en studie med syfte att identifiera om vilka sjukfrånvarons konsekvenser är när det gäller skolprestationer och potentiella risker kring arbetslöshet. Angående skolprestationerna visade resultatet att för varje dag som en elev skulle missa skolan ökade sannolikheten att inte få ytterligare kompetenser med 0,24%. Särskilt visade resultatet att för eleverna som missade 5 skoldagar minskade sannolikheten av att få högskoleexamen med 3,6% medan sannolikheten av att få ett masters- eller doktorexamen minskade med 11,3%. Samtidigt var det för eleverna som missade 5 skoldagar 8,9% högre sannolikhet att vara arbetslös i framtiden jämfört med de som inte alls hade missat skolan (ibid.).

3.2 Mobbning

I sin artikel undersökte Lydecker *et al.* (2023) bland annat vilket inflytande de olika former av mobbning har över eleverna, som blev utsatta i skolan, på deras skolfrånvaro. För att kunna verkställa det var första steget att avgöra mobbningens fördelning. Resultatet visade att den vanligaste formen av mobbning var den verbala med 29.9%, följt av den sociala med 25%. Samtidigt var den fysiska den minst vanliga formen, nämligen var det 17% av eleverna som utsattes för fysisk mobbning (ibid.).

Det som är viktigt att nämna är de konsekvenser som ofta iakttas på personer som har blivit utsatta för mobbning. Forskning har visat att mobbning kan ha olika konsekvenser för individen, som till exempel ensamhet, ångest, låg självförtroende samt depression (Laith & Vaillancourt, 2022). Mobbning som förekommer i skolan kan även leda till att eleven skapar en negativ inställning till skolan, får koncentrationssvårigheter eller bemöter svårigheter rörande skolarbetet (ibid.). Hughes & Zhang (2007) utförde en studie för att undersöka vilken påverkan elevernas akademiska prestationer hade på deras klasskamraters inställning och attityd mot dem. Enligt resultaten hade de eleverna med sämre betyg större chanser för att inte bli accepterade i skolan från deras klasskamrater samt att de själva var mindre engagerade och intresserade i skolan (ibid.). Vidare kan mobbning öka sannolikheten till riskabla beteende. I en studie framkommer det att personer utsatta för mobbning har ökad risk för riskbeteende kopplat till rökning, alkohol och marijuana (Alisheva & Mandal, 2023). Procentuellt fanns det

en ökad risk på 6,6% när det gäller alkohol, 10,5% för rökning och 7,8% risk för missbruk av marijuana. Samtidigt visar samma studie att långvarig mobbning förknippas med 8,8% större sannolikhet för individen att uppvisa emotionella och mentala problem jämfört med personer som inte har blivit mobbade (ibid.)

Forskning har också visat att mobbning kan ha destruktiva utfall gällande elevernas mentala hälsa. Ye *et al.* (2023) utförde en studie för att utvärdera om det finns en korrelation mellan att bli mobbad och depression. Metoden som användes var en kvantitativ innehållsanalys av 31 studier med en urvalspopulation som bestod av 133,688 individer (ibid.). Resultatet bekräftade att det finns ett samband mellan depression och barn eller ungdomar som mobbar andra, individer som blir utsatta för mobbning samt personer som både blir och utsätter andra för mobbning. I synnerhet var risken av depression 2.77 gånger högre för dem som hade utsatts för mobbning, 1.73 gånger högre för de som utsatte andra för mobbning och 3.19 gånger mer för dem som både utsatte andra och själv blev utsatta för mobbning. I en annan studie som utfördes av Fang *et al.* (2022) fanns det en annan korrelation mellan mobbning och ångest, i synnerhet visade sig att sannolikheten för att uppleva ångest symptom var 3.02 gånger högre för ungdomar som hade blivit mobbade jämfört med de som inte hade upplevt mobbning. Dessutom tillstyrks de ovanstående resultaten av en ytterligare undersökning, som utfördes av Balluerka *et al.* (2023) och resulterade i en positiv korrelation mellan mobbning och depression samt ångest bland 550 barn och ungdomar i Baskien (2023).

3.3 Mobbning och skolfrånvaro

Mobbning är ett internationellt fenomen som kan ha ett betydande inflytande över skolans miljö och hindrar elevernas grundläggande rättighet att känna sig trygg i skolan (Sunbal & Jabeen, 2023). En stor risk som finns när ett barn eller ungdom blir mobbad är att man kan ofta bli negativt påverkad både när det gäller individens mentala och fysiska hälsa. Lydecker *et al.* (2023) undersökte hur olika former av mobbning påverkade barn och ungdomars skolfrånvaro, deras sociala relationer samt familjens tillstånd. Deras undersökning utfördes med hjälp av en enkät som skickades till 224 föräldrar med barn som går till skolan och har blivit utsatt för mobbning. Resultatet visade att elever som verbalt blivit mobbade hade 2,5 gånger större sannolikhet att missa skolan medan de som fysiskt blivit mobbade hade 5 gånger större sannolikhet att inte gå till skolan. Det är också viktigt att poängtera att för de

elever som upplevde socialt, verbalt och cybermobbing ökade sannolikheten för att de försöka undvika en speciell lektion, såsom idrott (ibid.).

I sin artikel undersöker Sunbal och Jabeen (2023) i vilken utsträckning förekommer mobbing inom kommunala skolor i Pakistan och på vilket sätt kan detta påverka elevernas frånvaro i skolan. I undersökningen deltog 100 elever (47 pojkar och 53 flickor) som gick i årskurs 6 och 10 i kommunala skolor i Tehsil. Studiens metod innefattade en samling av både kvantitativ och kvalitativ data, kvantitativt genom en enkät som eleverna svarade på och kvalitativt genom intervjuer med elevernas föräldrar och lärare. Ett krav för att kunna delta i studien var att eleverna skulle ha låga betyg och en låg skolnärvaro. Resultatet visade sig att 36% av eleverna rapporterade att mobbing förekommer mycket och 43% att mobbing förekommer ibland. När eleverna frågades om de var rädda om att bli mobbade i skolan, svarade 37% mycket ofta medan 35% svarade ibland. När det gäller sambandet mellan mobbing och skolfrånvaro visade resultatet att sannolikheten att undvika att närvara i skolan var 1,31 gånger större för de elever som hade blivit mobbade jämfört med de som inte hade upplevt mobbing (ibid.).

Cardwell, Bennett och Mazerolle (2021) nämner i sin artikel att bland 24,243,000 elever i USA i åldrarna 12 till 18, rapporterade 20% eller 5,041,000 elever att de hade blivit mobbade. Bland de 5,041,000 eleverna angav 3.6% att de också hade en hög skolfrånvaro medan 2.9% berättade att de inte skulle närvara särskilda klasser (ibid.). En av de frågeställningar som Cardwell, Bennett och Mazerolle syftade att besvara på i sin studie är om det finns ett samband mellan unga med hög skolfrånvaro och mobbing. För att kunna göra det rekryterade de 102 elever från 11 grund- och gymnasieskolor och deras föräldrar i staden Brisbane, Australien. Eleverna som deltog i studien var mellan 10 och 16 år gamla, hade minst en myndig person som hade ansvar för att bemöta sociala och ekonomiska behov samt hade hög skolfrånvaro utan giltig anledning. Med hög frånvaro definierar Cardwell, Bennett och Mazerolle eleverna som deras närvaro låg under 85% de senaste tre terminerna och som giltig anledning till frånvaro från skolan nämner de sjukdom. För att kunna undersöka om det finns ett samband mellan hög skolfrånvaro och mobbing fyllde eleverna och deras föräldrar en enkät. Resultatet visade att 50,5% eller 51 elever sa att de missade skolan eftersom de hade blivit mobbade innan (ibid.).

4. Teoretiskt ramverk

I detta kapitlet kommer teorierna som använts för att analysera det empiriska materialet att redogöras. Bronfenbrenners ekologiska systemteori kommer att förklaras med hjälp av begreppen mikrosystem, mesosystem, exosystem och makrosystem. Sedan kommer teorin bakom begreppet *refusal school behavior* att redogöras både utifrån en teori samt även från tidigare forskning på grund av brist på material inom området.

4.1 Val av teori

Valet av teori föll på ekologisk systemteori av Bronfenbrenners samt begreppet *school refusal behavior*. Anledningen till att valet föll på den ekologiska systemteorin är för att beskriva hur individens samspel i vardagen ser ut. I en skolmiljö finns det flera olika mikrosystem som antingen arbetar med eller mot varandra, som i slutändan resulterar i mesosystem. Genom ett ekologiskt systemteoretiskt perspektiv kan man få en närmare inblick i hur olika system påverkar vardagen för skolelever. Teorin om system kommer att komplementeras med teorin om *school refusal behavior* för att möjliggöra en undersökning av orsakerna bakom skolfrånvaro. School refusal behavior kommer att användas för att förklara varför elever undviker att närvara i skolan och vilka orsaker det finns bakom. De två teorierna kommer att användas som ett komplement till varandra för att möjliggöra en analys om hur interaktioner med andra individer inverkar på elevers frånvaro.

4.2 Ekologisk systemteori av Bronfenbrenners

Den ekologiska systemteorin är en teori som fokuserar på biologi, psykologi och samhällsvetenskap för att förstå hur människor utvecklas (Crawford, 2020, s.1). Genom en studie av den mänskliga utvecklingens ekologi försöker samhällsvetare förklara och förstå på vilket sätt en individ interagerar med de inbördes systemen inom en individs miljö. Utifrån den ekologiska systemteorin berör teorin individens utveckling genom hur individen uppfattar och interagerar med sin omgivning (Bronfenbrenner, 1979, s.3). Bronfenbrenners ekologiska systemteori berör den mänskliga utvecklingen med hänsyn till effekterna av de system som individen influeras av, oavsett om påverkan sker direkt eller indirekt mot individen (ibid., s.21).

4.2.1 Mikrosystem

Individens personlighet, tro och temperament är en av delarna som tillhör mikrosystemen (Crawford, 2020, s.2). Tillhörande i mikrosystemet är de närliggande sociala relationerna där en människas utveckling inträffar (Bronfenbrenner, 1979, s.17). I mikrosystemet tillhör sociala relationer som exempelvis familjen, partners, vänner, skolor samt arbetsgivare (Bronfenbrenner, 1979, s.23). Oftast brukar individer främst ha en direkt kontakt med mikrosystemen i sin omgivning (Parrish, 2014, s.202). De personer som kan tillhöra en individs mikrosystem är individer som har en regelbunden samt konsekvent kontakt med individen (Crawford, 2020, s.2). Exempel på regelbunden och konsekvent kontakt kan vara förskola, gym, arbetsplats och ett café för att nämna några. Bronfenbrenner menar att mikrosystemet skapar ramar för processer som påverkar individens psykologiska utveckling samt även förändringar av beteenden. Enligt Bronfenbrenner har en direkt erfarenhet inom mikrosystemet en större inverkan än indirekt kontakt genom andra system. Systemet som återfinns bland mikrosystemen kan påverka individen separat eller tillsammans med andra system. När två eller flera mikrosystem påverkar en individ tillsammans, lämnas mikronivån och övergår istället till mesosystem (ibid.).

4.2.2 Mesosystem

Nästa nivå inom den ekologiska systemteorin är mesosystemet som innebär relationerna mellan mikrosystemen (Parrish, 2014, s.202). I mesosystemet så krävs det att individen är aktiv och central i minst två mikrosystem samtidigt (Bronfenbrenner, 1979, s.25). Ett exempel på ett mesosystem är ett föräldramöte på en skola, där mesosystemet utgörs av föräldra-lärarelationen (ibid.). Olika mikrosystem kan antingen arbeta med eller mot varandra i en individs liv (Crawford, 2020, s.2). En viktig del i utvecklingen av mesosystem är att det finns synergi i samspelet mellan utvecklingsfrämjande och hämmande egenskaper samt processer som kan existera i varje miljö. Inom skolan finns det klassrum, elever samt lärare som skapar olika mikrosystem för en individuell student. Tillsammans skapar skolan, de andra eleverna och personalen ett mesosystem för en individuell elev. System som har en inverkan på skolan, men som inte inkluderar den individuella eleven, skapar den tredje nivån inom ekologisk systemteori som är exosystem (ibid.).

4.2.3 Exosystemet

Efter mesosystemet kommer exosystemet som innebär sociala miljöer eller omständigheter som influerar individen, fastän individen inte är direkt deltagande (Bronfenbrenner, 1979,

s.25). Exosystemet kan bestå av exempelvis statliga myndigheter eller en partners arbetsgivare (ibid.). Exosystemet är liknande mesosystemet eftersom exosystemet är uppbyggt av mikrosystem som interagerar med varandra (Crawford, 2020, s.2). Skillnaden mellan mesosystemet och exosystemet är att, i exosystemet, är det åtminstone ett av mikrosystemen som inte innehar individen i centrum av systemet (Bronfenbrenner, 1979, s.25). Exempelvis kan ett exosystem vara en förälders arbetsplats, då barnet inte interagerar direkt med mikrosystemet, men kan påverkas indirekt genom att ens förälder arbetar långa dagar, missar barnens aktiviteter eller kommer hem stressad från arbetet. Inom exosystemet är influenserna ömsesidiga vilket innebär att en förälders arbete kan påverka barnet men även att barnet kan påverka en förälders arbete. För att illustrera påverkar ett sjukt barn en förälders arbete om föräldern måste stanna hemma för att ta hand om barnet (ibid.).

4.2.4 Makrosystem

Makrosystemet, som är Bronfenbrenners sista nivå i original teorin, innefattar kulturella och sociala omgivningar där andra system är inbäddade (Parrish, 2014, s.202). För att illustrera kan exempelvis etnicitet, kultur, nationalitet och ekonomi vara makrosystem som definierar och organiserar institutionella aspekter av människors liv (ibid.). Bronfenbrenner (1979, s.26) påpekar att olika institutioner i olika samhällen liknar varandra men att det ändå finns skillnader som beror på olika faktorer, som exempelvis socioekonomi och religion. Det gäller inte heller endast mellan olika länder utan det kan även skilja sig mellan olika städer i ett land (ibid.). Makrosystemet skapar mönster mellan de olika mikro-, meso- och exosystemen i en individs liv (Crawford, 2020, s.2). Bronfenbrenner (1979, s.26f) beskriver hur en familjs kultur utvecklas i familjens struktur i mikrosystemet. Kulturens utveckling påverkas i sin tur även av familjemedlemmarnas egna meso- och exosystem. I tillägg påverkas alla de nämnda systemen av det övergripande samhället och kulturen (ibid.).

4.3 School refusal behavior

Kearney (2001) analyserar i sin bok ett fenomen eller beteende, som ofta betraktas bland ungdomar, som kallas för "school refusal behavior". "School refusal behavior" definieras som ett beteende som ungdomar ofta kan uppvisa då de nekar att gå till skolan. För att undvika skolan har ungdomar anammat olika tillvägagångssätt som till exempel nekar att gå ur sängen varje morgon, låser in sig själv i sitt rum eller badrummet, skolkar ofta eller hoppar över specifika ämnen. "School absenteeism" är ett annat uttryck som kan användas för att beskriva

de fallen då en elev har en ökad skolfrånvaro under en längre period. School absenteeism hänvisar till alla slags skolfrånvaro, både giltiga och ogiltiga. Giltiga skäl för att man inte befinner sig i skolan kan vara sjukdomar, semester som relaterar till religion, behovet av att närvara i en släktings begravning eller farliga väder tillstånd. Enligt Kearney har termen school absenteeism betraktas som ett symptom av ett syndrom, som kan tyda på att det också finns andra syndromer som till exempel depression (ibid., s.3f).

Kearney (2001) rör i den femte kapitel av sin bok, "assessing youth with school refusal behavior", om hur man kan utvärdera vilka ungdomar som bemöter stora problem med skolfrånvaro och vilka som försöker undvika skolan för andra anledningar. Ett exempel av vilka andra anledningar kan leda till ett barns nekade inställning till skolan kan vara att man genomgår en dålig period, som betecknas av många och intensiva känslor och hormoner, som gör att de tillfälligt nekar att gå till skolan eller känner sig omotiverade för aktiviteter. Ett annat exempel kan vara att barn i vissa fall använder skolfrånvaro som ett sätt för att fånga föräldrarnas uppmärksamhet. När man har säkerställt att det finns ett problematiskt skolfrånvaro som inte är tillfälligt eller grundar sig på annorlunda skäl måste man undersöka om skolfrånvaro är ett grundläggande problem eller ett symptom av ett annat problem. Exempelvis kan ett nekande beteende till skolan eller "school refusal behavior" vara ett tecken på en sjukdom såsom ångestsyndrom, depression, koncentrationssvårigheter eller brist på motivation för aktiviteter. Kearney betonar också att man överväger andra potentiella fysiska sjukdomar såsom astma eller magsår som kan orsaka ont och på så sätt försvåra vistelsen i skolan (ibid., s. 100f).

School refusal behaviour är ett beteende som ofta betraktats förekomma i barn och unga eftersom de har blivit utsatt för mobbning någon gång i skolmiljön (McClemont *et al.*, 2021; Bitsika, Sharpley & Heyne, 2022). Det är viktigt att nämna att de studier som genomfördes av McClemont *et al.* samt Bitsika & Heyne (2021; 2022) hade som urvalsgrupp elever med diagnoser såsom autism eller ADHD (Attention Deficit Hyperactivity Disorder). En annan studie som genomfördes i Australien hade som syfte att identifiera de olika kännetecken som elever med "school refusal behavior" hade (Mcshane G. *et al.*, 2001). Enligt resultatet delade ungefär 67% av eleverna en gemensam upplevelse, vilket var bråk med andra kamrater. Av de fallen som eleverna befann sig i en slags konflikt, berörde 14% en konflikt på grund av mobbning (ibid.)

4.4 Hypoteser

Utifrån Bronfenbrenners ekologiska systemteori och teorin om school refusal behavior samt tidigare forskning utgår vi i den här studien från två hypoteser.

Hypotes 1: Det finns ett samband mellan mobbning och skolfrånvaro.

Nollhypotes 1: Det finns inget samband mellan mobbning och skolfrånvaro.

Hypotes 2: Ju mer utsatt en person har varit för mobbning desto högre skolfrånvaro har personen.

Nollhypotes 2: Personer som i större grad har varit utsatta för mobbning har inte högre skolfrånvaro.

5. Metod

I nedanstående kapitel kommer en genomgång av metodvalet att göras samt kommer det även att föras en diskussion som berör valet av metod. I kommande kapitel kommer en presentation av datainsamlingsmetoden, urvalsprocessen, arbetssättet och tillvägagångssättet för studien att göras. I slutet av kapitlet kommer en diskussion föras om reliabilitet, validitet samt kring de etiska överväganden som gjorts.

Studien utgick ifrån en enkätundersökning som riktade sig mot vårdnadshavare till skolelever. Enkäter publicerades i olika Facebook-grupper samt i olika familjeforum på internet. Sammanlagt var det 306 respondenter som svarade på enkäten.

5.1 Val av metod

Vi har valt att använda oss av en kvantitativ metod för att genomföra denna studien. Anledningen till varför det resulterade i en kvantitativ metod beror på att vi är intresserade av att undersöka om det finns ett samband, det vill säga om det finns en kausalitet (Bryman, 2018, s.215). Syftet med studien ämnar sig åt att undersöka om det finns ett samband mellan en utsatthet för mobbning och skolfrånvaro. För att genomföra studien valde vi att använda oss av en kvantitativ metod då det möjliggör svar på de frågeställningarna som är tillhörande studien.

Att utifrån sina resultat kunna generalisera resultatet till en större population är en central del i kvantitativ metod (Bryman, 2018, s.216). Det finns ett intresse av att resultaten ska kunna generaliseras till andra grupper än de som varit deltagande i studien. Utifrån att vi innehar ett intresse över att undersöka sambandet mellan mobbning och skolfrånvaro så är vi även intresserade över att undersöka om resultatet är generaliserbart till en större grupp än den delen av populationen som deltagit i studien.

I denna studien har vi valt att använda oss av ett deduktivt förhållningssätt som innebär att man utgår ifrån kunskap som redan existerar som man sedan härleder hypoteser ifrån (Bryman, 2018, s.47). Det innebär att teorin och hypoteserna påverkar hur insamlingen av empirin görs. Anledningen till valet av ett deduktivt förhållningssätt grundas i att vi vill bidra till utvecklandet av teorierna som finns inom området (ibid. s.48f).

Samtidigt som kvantitativ forskning kan ge en generaliserad bild av hur ett fenomen ser ut i en viss population kan mätprocessen resultera i en oäkta bild av verkligheten (Bryman, 2018, s.219). För att tydliggöra kan exempelvis sambandet mellan ett mått av ett fenomen och fenomenet i sig själv ge en bild av vad man anar än verkligheten. Det är en svårighet inom kvantitativ forskning som inte heller har en tydlig lösning. Ett annat problem med mätprocessen kan vara att alla respondenter inte har samma tolkning och uppfattning av de centrala termerna i frågeställningarna. Ett sätt att försöka minska problematiken med respondenternas uppfattning av de centrala begreppen är att använda sig av fasta svarsalternativ (ibid.).

5.2 Datainsamlingsmetod

Som datainsamlingsmetod till studien valde vi att insamla empirin via webbenkäter. Den första anledningen till varför vi valde att genomföra studien via enkäter är på grund av den tidsmässiga aspekten (Bryman, 2018, s.287). Tidsåtgången av informationsinsamlingen går fortare än vid exempelvis intervjuer. Då det finns en tidsbegränsning och fokuset ligger på att få ett stort antal respondenter, var enkäter den insamlingsmetoden som gynnade oss mest. Utöver att det går fort att nå ut till möjliga respondenter, är en annan fördel att respondenternas svar tenderar att inkomma fortare. Samtidigt ger webbenkäter möjligheten att nå ut till en större geografisk del av populationen vilket underlättar möjligheten att kunna generalisera kring en population. När alla svar har inkommit och det är tillfälle att föra över

data, för att kunna analysera resultaten, minskar risken för felaktig inmatning av data. Det beror på att det finns ett automatiskt införande av datan (ibid. s.287-303).

En annan fördel med webbenkäter är att, i själva konstrueringsfasen, kan man skapa obligatoriska frågor som måste besvaras innan enkäten skickas in (Barmark & Djurfeldt, 2020, s.77). Det resulterar i att det interna bortfallet minskar i studien. Samtidigt finns det även möjlighet att begränsa antalet svar som kan kryssas i vilket också kan leda till ett minskat internt bortfall. Utöver fördelarna med begränsningar inom enkäten kan det också resultera i att personer avbryter enkäten om frågorna känns svåra eller att det känns omöjligt att välja ett alternativ. I vår enkät har vi valt att göra alla frågor obligatoriska samt begränsat antalet svar som får anges till endast ett svar. För att ta hänsyn till irritationen som kan uppstå har vi valt att i merparten av frågorna lägga till svarsalternativet vet ej (ibid.).

Utöver styrning i enkäten kan även tidsåtgången i enkäten påverka respondenternas inställning till att svara (Barmark & Djurfeldt, 2020, s.77). När respondenter ser en webbundersökning ser de först inte hur lång enkäten är och hur många frågor enkäten består av. Det kan leda till att respondenter väljer att avstå från att delta i studien. Samtidigt är det vanligt vid webbenkäter att det endast visas en fråga åt gången vilket i sin tur kan leda till att det inte finns en uppfattning på hur lång tid det tar att slutföra enkäten. Respondenterna kan även börja kryssa svarsalternativ utan att tänka igenom frågorna om de blir trötta vilket i sin tur påverkar reliabiliteten negativt (ibid.).

När det kommer till enkäter, särskilt webbenkäter, finns det flertalet begränsningar som man bör vara medveten om. En av de största begränsningarna handlar om bortfallet som kommer med enkäter. Ett stort bortfall kan leda till en problematik om man inte kan bevisa att bortfallet inte skiljer sig ifrån respondenterna (Bryman, 2018, s.290). Ju större bortfall desto större risk är det att resultatet blir fel eller innehar skevheter (ibid.).

5.3 Urval

Populationen i denna studien riktade sig till alla vårdnadshavare för skolelever, vare sig deras barn går i grundskolan eller på gymnasiet. Urvalet i denna studien bestod av 306 respondenter som vi har nått ut till via olika sociala medier och plattformar. I urvalet har vi vänt oss till

olika föräldrargrupper/forum för att undersöka vårdnadshavares inställning till skolelevers frånvaro.

I denna studien har vi valt att studera skolelevers skolfrånvaro samt utsatthet för mobbning utifrån vårdnadshavares observationer. Det finns flera anledningar till varför vi valde att nå ut till föräldrarna istället för barnen. Den första anledningen grundas i 7 kap 20§ skollagen (2010:800) som nämner att det är vårdnadshavarna, för skolpliktiga barn, som ska se till att barnen fullgör sin skolplikt. Enligt 4 kap 8§ 1st skolförordningen (2011:185) ska en anmälan om frånvaro snarast göras till skolan på grund av sjukdom eller andra orsaker som gör att en skolelev inte kan delta i utbildningen. Anmälan av sjukdom eller annan orsak som resulterar i att en elev inte kan delta i undervisningen ska ske snarast hos elever som går gymnasiet enligt 12 kap 1-2§§ gymnasieförordningen (2010:2039). Elever som inte har fyllt 18 år får inte lov att anmäla sin frånvaro till skolan (Skolverket, 2014, s.9). Eftersom att elever under 18 år inte får anmäla frånvaro från skolan kan det vara svårt att skapa en egen uppfattning om hur ens frånvaro ser ut. Utifrån vårdnadshavarnas ansvar att se till att deras skolpliktiga barn fullföljer sin skolplikt kan vårdnadshavarna inneha en tydligare överblick över barnens frånvaro. Eftersom en stor del av intresset för studien i skolfrånvaro ville vi få en så sanningsenlig och tydlig bild över frånvaron hos elever vilket är en anledning till varför valde vi att ha vårdnadshavare som vår urvalsgrupp.

Den andra anledningen till varför vi valde att utgå ifrån vårdnadshavare är på grund av etiska skäl. Den etiska anledningen till varför vi valde att inte efterfråga och rikta oss till barn handlar om samtyckeskrauet. Samtyckeskrauet innebär att man inhämtar ett samtycke från deltagarna i studien (Eldén, 2020, s.30). Samtyckeskrauet belyser även att man bör inhämta samtycke från vårdnadshavare om deltagarna i studien är yngre än 15 år och om studien är innehar en känslig karaktär (ibid.). Eftersom att mobbning är ett återkommande fenomen i alla årskurser inom skolan samt att vi vill få en överblick över hur mobbning påverkar skolfrånvaron ville vi inte utesluta elever under 15 år. Mobbning är även ett ämne som är känsligt, särskilt för personer som har erfarenhet med fenomenet. Ytterligare hade en inhämtning av samtycke från vårdnadshavare varit mer tidskrävande och det hade inte varit genomförbart under den tiden vi hade till förfogande för studien. En annan svårighet med att inhämta samtycke från vårdnadshavarna grundas i svårigheterna att skapa en kontakt med dem. Samtidigt som samtycke inkommer från vårdnadshavare så krävs även ett samtycke från

barnen. Det krävs alltså samtycke från både vårdnadshavare och barn för att möjliggöra en enkätundersökning bland skolelever vilket även gör det svårare att få tag i respondenter.

Att samla in enkätsvar från vårdnadshavare kommer inte endast med fördelar utan även med nackdelar. Det problematiska med vårdnadshavare är för det första att föräldrarna inte har upplevt hur deras barn bemöts i skolan utan fått information vidare berättat till sig.

Vårdnadshavarna kan i vissa fall ha mer eller mindre kännedom om hur samt hur ofta barnet blir utsatt för olika typer av mobbning. Genom att undersöka skolelevers frånvaro och utsatthet för mobbning utifrån vårdnadshavarnas perspektiv kan resultaten bli felaktiga. De anhöriga som besvarar enkäten kan inneha en felaktig uppfattning kring varför deras barn inte är närvarande i skolan, de kanske inte har kunskapen om i vilken omfattning deras barn blir utsatta för mobbning eller ens har information om deras barns erfarenheter av mobbning.

Dock har skolan en plikt att regelbundet informera vårdnadshavare om barnets utveckling samt även informera vårdnadshavaren om sådant som är av vikt för att vårdnadshavarna ska kunna utöva sitt ansvar att tillgodose barnets behov och personliga förhållande (Skolverket, 2024c). Det finns dock inte någon fast bestämmelse som bestämmer när skolan ska informera vårdnadshavarna om att deras barn har blivit utsatta för kränkande behandling. Det innebär att skolorna själva skapar sina egna rutiner för hur information om kränkningar ska ges till vårdnadshavare (ibid.). Det innebär att olika skolor kan ge vårdnadshavare information vid olika tillfällen men att de, oavsett skola, ska få information om omständigheter som påverkar barnets behov och utveckling. Utifrån skolans plikt att informera regelbundet om elevens utveckling kan barnets anhöriga få kunskap om att barnen har blivit utsatt för mobbning. En viktig sak att poängtera är att det krävs att skolan är medveten om mobbningen vilket är svårt om fenomenet sker på sociala medier eller när skolpersonal inte är närvarande.

För att nå ut till vår urvalsgrupp, som är vårdnadshavare för barn som går i skolan, har vi valt att gå via olika grupper och forum på sociala medier/internet. Vi valde att använda oss av Facebook för att leta reda på grupper för föräldrar. De Facebook-grupperna vi valde handlade om olika typer av föräldragrupper, allt från dela kuponger till stöd om vardagliga bekymmer. Vissa grupper var offentliga vilket innebär att vem som helst kunde ansluta sig till sidan oavsett om man hade barn eller ej. Andra grupper var privata vilket i sin tur gjorde att vi var tvungna att ansöka om tillstånd för att kunna ta del av gruppen. Trots många förfrågningar var det många grupper där vi inte uppfyllde kraven, vilket oftast berodde på att vi själva inte var vårdnadshavare. Det resulterade i att vi inte kunde annonsera för vår studie i alla

föräldragrupper som fanns. Samtidigt fanns det en del av sidorna som inte tillät oss att publicera vår studie eftersom det gick emot deras riktlinjer. Ytterligare, som en del av processen, använde vi oss endast av grupper som var aktiva. Det fanns en del grupper där det inte hade funnits någon sorts aktivitet under flera års tid och dem valde vi att utesluta med anledning av att vi sökte efter grupper med aktiva användare.

Utöver att nå ut till vårdnadshavare via Facebook använde vi oss även av två olika forum. Det första forumet vi valde var familjeliv eftersom att det är ett stort forum med många aktiva vårdnadshavare. Det andra forumet vi valde att publicera i var i allt för föräldrar som också riktar sig mot familjer. Skälet till varför vi valde de två forumen beror på att det är två stora forum som båda riktar sig till föräldrar och som berör olika svårigheter i familjelivet.

5.4 Tillvägagångssätt

Innan vi valde att skicka ut enkäterna gjorde vi först två testförsök. Det första testet utgjordes av oss själva som gick in och besvarade enkäten med 10 olika svar. Det andra testet som gjordes var att en grupp studenter på Lunds universitet fick möjligheten att gå igenom frågorna och lämna feedback. Vi fick bra kritik som ledde till omformulering av frågor samt även en ny riktning i hur vi skulle fånga upp skolfrånvaron genom enkätfrågor. Vi fick feedback kring hur formuleringen kring problematisk skolfrånvaro såg ut samt hur vi skulle definiera det i enkäten. Anledningen till att vi valde att låta andra studenter på universitetet läsa igenom frågorna var för att stärka validiteten och reliabiliteten i studien. Utifrån feedbacken valde därför att ta bort fokuset kring problematisk skolfrånvaro och ersätta med en mätning av frånvaro under den senaste månaden. Anledningen till varför valet föll på att stryka problematisk frånvaro var på grund av att det fanns flera olika betydelser. Vissa av förklaringarna av problematisk frånvaro grundas i hög ogiltig frånvaro medan andra grundas i hur skolfrånvaron påverkar elevens utbildning. Eftersom det finns flertalet definitioner var det svårt att skapa ett index som fångade upp begreppet problematisk frånvaro vilket ledde till att vi istället valde att använda oss av en enkätfråga om skolfrånvaro där svaret skulle anges i timmar.

Utifrån kritiken från vår testgrupp om vårt tankesätt om att diagnos och sjukdom var i samma alternativ i en fråga, gjorde vi även om vårt index kring mobbning. Istället för att fråga om vilken typ av mobbning som barnen har blivit utsatt för valde vi istället att undersöka i vilken

utsträckning barnen har varit utsatta för olika typer av mobbning. För att undersöka utsträckningen i hur utsatt ett barn har blivit för olika typer av mobbning valde vi att använda oss av svarsalternativen mycket ofta, ofta, sällan, aldrig och vet ej. Varför vi valde att svarsalternativen inte skulle ange hur många gånger den senaste månaden eller halvåret som deras barn hade blivit utsatt för någon form av mobbning beror på att det kan vara svårt för en vårdnadshavare att inneha ett ungefärligt svar. Samtidigt finns det nackdelar med att inte få ungefärligt svar på hur ofta deras barn blir utsatta för mobbning och endast svarar i de färdiggjorda svarsalternativen. En av de negativa aspekterna av svarsalternativen är att olika personer innehar olika definitioner av hur många gånger ett barn blir utsatt för att räknas in i ett av alternativen vilket kan påverka resultatet negativt.

Vid publikation på de olika grupperna fanns det först en introduktionstext som kort beskrev vilka vi är, vad enkäten handlar om, hur lång tid enkäten tar att besvara och våra kontaktuppgifter. Vi var noga med att beskriva i inledande text att enkäten är helt frivillig och att det finns möjlighet att avsluta sin medverkan innan man skickar in sina svar. I slutet av enkäten lade vi även in en kort text som berörde samtycke. Texten framförde att respondenterna lämnar sitt samtycke till att delta i studien genom att skicka in enkätet. För att ta del av introduktionstexten finns den under rubriken *1.2 bilaga*.

5.4.1 Överföring av empirin

När resultaten hade inkommit fanns det sammanlagt 306 respondenter. För att kunna undersöka resultaten valde vi att exportera respondenternas svar till datorprogrammet Jamovi. Innan utförandet av olika analyser kunde påbörjas var vi tvungna att omkoda våra variabler. Vi hade gjort ett misstag i Sunet Survey när vi skapade enkäten gällande frågeställningarna som berörde mobbning. Det misstaget låg i att vi hade gett svarsalternativet “vet ej” ett värde på 1 som egentligen skulle inneha ett värde på 0. För att ändra värdet på svarsalternativet “vet ej” behövde vi även koda om värdet på resterande svarsalternativ. Det resulterade i att svarsalternativet “aldrig” hade ett värde på 1, “sällan” hade värdet på 2, “ofta” hade ett värde på 3 och till sist hade “mycket ofta” ett värde på 4. För att ändra värdet i Jamovi gick vi in på rubriken *data* och tryckte på den önskade frågeställningen. När vi hade markerat den önskade frågeställningen tryckte vi på *transform*. Efteråt klickade vi på *using transform* för att gå vidare till *create new transform*. För att omkoda variabeln valde vi *add recode condition* och fyllde sedan i det nya önskade formatet. För att illustrera använde vi oss av det befintliga

värdet efter *source* och det nya värdet efter *use*, “if \$ source==1 use `0`”. Vi använde samma arbetssätt för att ändra resterande värden på svarsalternativen.

Efter omkodade värden beslöt vi oss för att avlägsna de respondenter som hade fyllt i “vet ej” i vår sambandsanalys som berörde mobbning och skolfrånvaro. Anledningen till varför vi valde att plocka bort dem respondenterna grundas i att respondenterna inte kunde bidra med informationen som vi eftersökte (Bryman, 2018, s.227). Det kan bero på att vårdnadshavarna inte innehar tillräckligt med kunskap om hur deras barn har blivit behandlade och därför inte kunde svara. Det kan även bero på att föräldrarna har kunskap om att deras barn har blivit utsatt men att de inte kan besvara i vilken utsträckning eller hur deras barn har blivit utsatt. För att tillägga kan svaret även bero på att vårdnadshavarna inte vill besvara den specifika frågan och därför undvek att ta ställning i frågan. Oavsett så resulterar det i ett internt bortfall i studien. De som svarade “vet ej” är dock med i resultaten som berör de olika formerna av mobbning.

Det var även en ytterligare respondent som vi valde att stryka och det berodde på att informationen vi fick var bristfällig. I den första frågan, gällande skolfrånvaron den senaste månaden, skulle man ange frånvaron i antalet timmar. En av respondenterna svarade i text “Mitt barn har inte varit i skolan alls.”. På grund av att vi inte efterfrågade vilken klass skoleleverna befinner sig i, var det omöjligt för oss att ta reda på hur många timmar den eleven har missat. Varför det är omöjligt för oss att ta reda på beror på att olika årskurser har olika många timmar inplanerade i schemat. Av den anledningen kunde vi inte omkoda svaret eftersom vi inte kunde ange ett värde i antalet timmar. Respondenten togs bort från resultaten som berörde sambandet mellan mobbning och skolfrånvaro samt resultatet som endast berörde skolfrånvaro.

Efter att vi hade omkodat variabler samt kollat över de interna bortfallen var det tid att skapa vårt index. Vårt index bestod av 3 frågor som alla berörde olika typer av mobbning. För att skapa ett index i Jamovi använde vi oss av fliken *factor* som finns under *analyses*. Vi klickade sedan på *reliability analysis* och förde över de tre önskade variablerna till fliken *items*. Vi valde att kolla över Cronbach’s alpha igen och kryssade därför i Cronbach’s alpha (*if item is dropped*). Sen till sist valde vi att använda oss av *sum score* för att se hur respondenternas sammanlagda värde på indexet såg ut. I den nya Cronbach's alpha var resultatet på 0.853 och resultaten på frågorna varierade mellan 0.726 till 0.873. Den nya Cronbach's alpha visar på en

större överensstämmelse i respondenternas svar. Även om en av frågorna hade ett lägre värde tycker vi ändå att den är viktigt eftersom den påvisar en egen del av begreppet mobbning. För att öka Cronbachs alpha hade det vi kunnat ändra frågorna och ställt fler frågor om de olika sorters mobbning. Genom att ställa fler frågor om de olika delarna av mobbning hade det underlättat en tydligare mätning av den inre överensstämmelsen mellan frågorna.

5.4.2 Framtagning av resultat

Framställningen av resultaten om mobbning valde vi att göra genom cirkeldiagram. Valet av diagram beror på att det fanns en önskan om att göra det tydligt att se fördelningen av respondenternas svar. Cirkeldiagrammen valde vi att göra i Google kalkyl för att det fanns fler möjligheter att skraddarsy diagrammet vilket ledde till en tydligare bild. Innan processen att skapa ett diagram kunde börja behövde svaren exporteras från Jamovi till Google kalkyl. Det gjorde vi genom att kopiera alla respondenternas svar, som berörde mobbning, för att sedan klistras in i Google kalkyl. Vi valde att göra ett separat cirkeldiagram för vardera form av mobbning som vi mätte. Till att börja med markerade vi en hel rad med respondenternas svar för en av frågorna. Sedan tryckte vi på infoga och valde diagram. Av någon anledning kunde vi inte få Google kalkyl att själv räkna ihop antalet svar på respektive alternativ vilket resulterade i att det inte fanns ett diagram. Vi fick istället göra en frekvenstabell i Jamovi för att få fram rätt antal svar på vardera svarsalternativ. För att göra frekvenstabellen gick vi in på *exploration* i Jamovi och tryckte sedan på *descriptives*. Den önskade variabeln lades över till fliken *variables* samt att vi tryckte i *frequency tables*. Det skapades en frekvenstabell där antalet respondenter per svarsalternativ räknades fram. Sedan skrev vi in svarsalternativen i en kolumn och antalet svar per respektive alternativ i kolumnen bredvid. Sedan markerade vi de två kolumnerna och gjorde ett nytt försök på att skapa ett diagram vilket fungerade. För att förtydliga hur stor andel respondenter som hade besvarat de olika svarsalternativen valde vi att lägga till antalet procent till vardera tårtbit. Sedan utförde vi samma procedur på de två andra formerna av mobbning.

För att redovisa resultaten om skolfrånvaron valde vi att använda oss av en frekvenstabell med fokus på centralmått. För att skapa en frekvenstabell markerade vi skolfrånvaro-rubriken i Jamovi, gick in på *exploration* och sedan tryckte vi på *descriptives*. Variabeln skolfrånvaro lades över till fliken *variables* samt att vi tryckte i *frequency tables*. I Jamovi var medianen och medelvärdet redan uppfyllda samt att vi valde att lägga till typvärde genom att kryssa i *mode*. Anledningen till varför vi valde att använda oss av centralmättet

medelvärde var för att få information om vad summan av alla respondenternas svar var dividerat med antalet respondenter (Barmark & Djurfeldt, 2020, s.115). Anledningen till varför valet även föll på att inkludera median grundas i att vi var intresserade av att veta vilket det mittersta svaret var. Till slut använde vi oss även av typvärdet vilket visar svaret som angetts flest gånger. Vi valde även att undersöka variationsvidden vilket innebär att det högsta och lägsta värdet visades i frekvenstabellen. Dessutom valde vi även att undersöka standardavvikelsen som är ett mått på hur spridningen ser ut från medelvärdet. Det är dock svårt att bedöma vad som är en stor spridning och vad som räknas som en liten spridning (ibid. s.115ff).

Vi valde även att göra ett histogram för att skapa en bättre överblick av respondenternas svar angående skolfrånvaron. För att skapa histogrammet förflyttades, datan som berörde skolfrånvaro, över till ett excel ark. Inne i Excel markerades alla respondenternas svar för att sedan trycka på *infoga*. Efter att vi hade tryckt på *infoga* dök det upp olika sorters diagram och vi valde att använda oss av ett histogram.

För att ta reda på hur resultaten om skolfrånvaro och mobbning såg ut använde vi oss utav en korrelationsanalys. Valet föll på ett spridningsdiagram eftersom analysen bestod av två kvantitativa variabler som hade många olika värden (Barmark & Djurfeldt, 2020, s.133). Vid ett spridningsdiagram markeras vardera respondents svar med en cirkel. För att göra ett spridningsdiagram i Jamovi gick vi in på *scatterplot* som låg under fliken *exploration*. Sedan lade vi in vårt mobbningsindex på x-axeln och skolfrånvaron på y-axeln. Efter att vi hade valt vilken axel variablerna skulle tillhöra dök ett spridningsdiagram upp med respondenternas svar. Eftersom spridningsdiagram består av flertalet prickar kan det vara svårt att avgöra om det finns ett samband och hur sambandet isåfall ser ut. Av den anledningen lade vi in en regressionslinje genom att kryssa för *linear* under fliken *regression line*. Regressionslinjen kommer att placeras "... där det sammanlagda avståndet mellan linjen och de enskilda observationerna är så litet som möjligt" (Barmark & Djurfeldt, 2020, s.149). Regressionslinjen kommer att visa om sambandet är positivt/negativt men det är svårt att få en uppfattning om hur starkt sambandet är.

För att ta reda på sambandets styrka använde vi oss av sambandsmättet Pearson's r. Pearson's r varierar mellan -1 till 1 och ju längre ifrån värdet 0 mättet är desto starkare är sambandet (Barmark & Djurfeldt, 2020, s.149). Sambandsmättet Pearson's r mäter hur nära

observationerna ligger regressionslinjen. Eftersom det är svårt att få höga värden på Pearson's r brukar tumregeln för ett mycket starkt samband vara över 0,5 och 0,3 betraktas som ganska starka. När man undersöker Pearson's r i Jamovi sker ett signifikanstest automatiskt genom ett t-test. För att undersöka sambandsmättet Pearson's r i Jamovi gick vi in på *regression* och valde sedan underrubriken *correlation matrix*. Vi förflyttade våra två kvantitativa variabler, skolfrånvaro och mobbningsindex, över till den tomma rutan och fick sedan fram sambandsmättet. I samband med att ett värde från Pearson's r togs fram framställdes även ett signifikanstest som visades i ett p-värde (ibid.).

För att utöka förståelsen för sambandet mellan vårt mobbningsindex och skolfrånvaro valde vi att även göra en regressionsanalys. Genom en regressionsanalys kan vi få fram information om var regressionslinjen har sin början och vilken lutning linjen har (Barmark & Djurfeldt, 2020, s.154). Genom att undersöka lutningen på regressionslinjen får vi fram information om hur värdet på y-axeln påverkas av en ökning på x-axeln, som med ett annat namn heter betakoefficienten. Utifrån regressionsanalysen får vi ett värde på var linjen skär i y-axeln när $x=0$ som även kallas alfakoefficienten. Utifrån betakoefficienten och alfakoefficienten finns det möjlighet att genom räta linjens ekvation räkna ut det troligaste värdet för en respondent med ett visst värde på x. För att räkna ut det mest troliga värdet på y används formeln $y=a+bx$. A står för alfakoefficienten och b står för betakoefficienten, som sedan multipliceras med värdet på x. Vid genomförandet av en regressionsanalys tas automatiskt Pearson's r in men även r^2 . R^2 används för att tolka andelen förklarad spridning (ibid. s.154ff). För att applicera våra variabler i en regressionsanalys i Jamovi tryckte vi på *regression* för att gå in på underrubriken *linear regression*. Vi lade in skolfrånvaron i *dependent variable* eftersom det är vår beroende variabel och mobbningsindexet lades in i *covariates*. Efter att variablerna hade lagts in framkom regressionsanalysen.

5. 5 Metodens tillförlitlighet

5.5.1 Validitet

Validitet är ett mått som ämnar att mäta om utformade indikatorer för ett begrepp i verkligheten faktiskt mäter begreppet (Bryman, 2018, s.209). Ett sätt att mäta validitet är genom mättningsvaliditet, som syftar på om ett begrepp i verkligheten återspeglar det menade begreppet (Bryman, 2018, s.73). För att ett mått på ett begrepp ska inneha en hög validitet gäller det att tolkningen av begreppet är stabilt. Det innebär även att måttet i sig

måste vara reliabelt då det krävs att tolkningen av begreppet är stabilt (ibid.). För att säkerställa att mätningens validitet har varit hög valde vi att inte själva besluta om tolkningar kring de olika begreppen vi valde att undersöka. Gällande vårt mobbningsindex utgick vi ifrån Friends definitioner av mobbning (Friends, 2022a). Vi har även jämfört olika organisationers/myndigheters definitioner av mobbning, exempelvis Skolverket, vilket visade att definitioner innehöll samma grundpelare. Utifrån att samma tolkning upprepas genom olika organisationer och myndigheter visar det på att det finns en stabil tolkning av begreppet mobbning vilket resulterar i en hög mätningens validitet. Det finns dock en risk att definitionen av mobbning samt vad som inkluderas i olika former av mobbning skiljer sig mellan olika länder och samhällen. Eftersom att vår undersökning riktas till en svensk kontext har vi valt att förhålla oss till Friends definition av mobbning som vi utgår ifrån är en liknande definition av mobbning som vårdnadshavare har.

Extern validitet syftar på om en undersöknings resultat kan generaliseras till en större population eller om resultaten endast gäller deltagarna av studien (Bryman, 2018, s.74). För att kunna generalisera till en större population är det viktigt med urvalets representativitet (ibid.). Eftersom undersökningen som genomförts inte har gett information om vilka respondenterna är finns det ingen möjlighet att veta hur representativt respondentgruppen är för populationen. Det finns även risker med att publicera en enkät via olika grupper och forum eftersom det finns en risk att grupper med ett större intresse för ämnesområdet väljer att svara medan andra grupper undviker att delta. Det resulterar i att vi inte kan dra slutsatser om generalisering till en större population utan får förhålla oss till om det finns ett möjligt samband eller ej i urvalet.

Intern validitet berör huruvida en slutsats, som inbegriper ett orsakssamband mellan minst två variabler, är hållbar eller ej (Bryman, 2018, s.73). Frågorna som berörs är om den oberoende variabeln faktiskt påverkar den beroende variabeln och att det inte finns någon annan faktor som leder till ett skenbart orsaksförhållande (ibid.). För att undersöka om det finns något orsakssamband mellan skolfrånvaro och mobbning har vi valt att ställa en extra fråga gällande sambandet till respondenterna. Frågan berörde om vårdnadshavarna har kännedom om deras barn har avstått att gå till skolan på grund av mobbning. Anledningen till varför vi valde att använda oss av enkätfrågan var för att styrka om det fanns ett orsakssamband eller ej.

5.5.2 Reliabilitet

Den andra viktiga delen i kvantitativ forskning handlar om reliabilitet. Reliabilitet är ett begrepp som inrymmer pålitligheten i de mätningar och mått som görs i studien (Bryman, 2018, s.207). Reliabilitet består utav tre olika delar varav den första är stabilitet. Stabilitet är ett begrepp som inbegriper en prövning av ett måtts stabilitet. För att mäta stabiliteten hos ett mått gör man testet med en grupp vid två olika tillfällen (ibid.). På grund av tidsbristen har vi inte möjlighet att genomföra test vid två olika tillfällen med samma respondenter. Samtidigt har vi valt av etiska skäl att inte efterfråga respondenternas kontaktuppgifter vilket hade försvårat möjligheten att genomföra ett test med samma respondenter, vid ett annat tillfällen. Av den anledningen är det svårt att, genom stabilitet, undersöka hur stabiliteten är i vårt mått kring mobbning.

Det andra måttet inom reliabilitet, är intern reliabilitet som är ett sätt att mäta om olika indikatorer mäter samma sak (Bryman, 2018, s.208). Intern reliabilitet används om man ämnar att skapa ett index eftersom index innehåller flera variabler som syftar att mäta samma sak. Innan ett index skapas måste det finnas en viss säkerhet för att de olika indikatorerna mäter samma sak vilket kan mätas genom Cronbachs alfa. Genom Cronbachs alpha delas frågorna slumpmässigt upp i två separata grupper för att sedan jämföras med varandra. Jämförelsen mellan grupperna resulterar sedan i en siffra mellan 0 till 1 där 1 står för den högsta interna reliabiliteten. För att få ett godkänt Cronbachs alpha bör det överstiga 0,8 (ibid. s.208f).

När respondenternas svar analyserades slutade Cronbachs alpha på 0.853 vilket ligger över tumregeln på att det minst ska vara 0,8 (Bryman, 2018, s.208f). När vi såg över resultaten per fråga var det en fråga som hade ett lägre Cronbachs alpha och låg på 0.726 medan dem andra låg på 0,750 samt 0,873. Vi valde att behålla alla tre frågor eftersom de mäter olika delar av fenomenet mobbning. Utan värdet på 0.726 hade vi uteslutit mobbning som sker verbalt vilket hade lett till att vi faktiskt inte undersöker alla former av mobbning. För att öka Cronbachs alpha hade fler frågor rörande mobbning möjligtvis kunnat påverka resultatet positivt. Genom att dela upp frågeställningarna kring de olika formerna av mobbning till fler frågor, hade en större inre överensstämmelse. Under tidpunkten för utskicket av enkäten hade vi endast tankegångar om att de olika varianterna av mobbning skulle åtskiljas men i efterhand hade en större uppdelning kunnat resultera i en större fördel. För att öka resultatet hade vi istället kunnat använda oss av en uppdelning av de olika formerna av mobbning. Det hade i det fallet

funnits en möjlighet att utmynna i 3 olika index men som innehar en starkare inre överensstämmelse. Nedan följer en tabell över frågorna som ingick i indexet, deras respondenter, medelvärdet, standardavvikelsen samt Cronbach's alpha.

Tabell över centralmått och Cronbach's alpha för mobbningsindex

Indexfrågor	N	Medelvärde	Standardavvikelse	Cronbachs alpha
<i>2a Fysisk</i>	306	1,34	0,715	0,873
<i>2b Verbal</i>	306	2,13	0,922	0,726
<i>2c Relationell/Psykisk</i>	306	2,01	0,976	0,750
Totalvärden i det slutgiltiga indexet	306	5,48	2,31	0,853

5.6 Etik

I denna studie har vi bemött flertalet olika etiska dilemman och har behövt ta ställning i olika etiska frågor. En av de största etiska dilemman vi har mött har berört vårt ämne och vår population. I början ämnade vi att undersöka psykisk ohälsa bland gymnasieelever som läste årskurs 3. På grund av att psykisk ohälsa är ett ämne av känslig karaktär valde vi att kassera den idén och istället fokusera på ett annat område. Vi valde istället att undersöka mobbning och mobbnings påverkan på skolfrånvaro bland skolelever. Det finns två etiska problem med vårt ämne. Det ena är att ämnet kan uppfattas inneha en känslig karaktär samt att skolelever berör alla elever, även dem under 15 år. För att undvika att enkäten skickas ut till minderåriga valde vi istället att försöka nå ut till föräldrarna. Att föräldrarna hamnade i fokus berodde på flertalet orsaker men den största anledningen beror på att vi fann det oetiskt att efterfråga barns erfarenheter av mobbning via en enkät. Eftersom enkäten är digitalt så kan vi inte veta eller se hur barnet reagerar. Genom att vi inte hade fått respons på barnets reaktioner kan vi inte heller finnas som stöd om enkäten skulle leda till känslor som barnet uppfattar som jobbiga. Vi har inte möjligheten att fånga upp barnet efter enkäten och erbjuda någon form av stöd, särskilt när det gäller ett ämne som kan vara känsligt. Av den anledningen valde vi att istället rikta fokuset till vårdnadshavarnas perspektiv.

Ytterligare en anledning till varför vi valde att undvika att efterfråga barnens synpunkt beror på samtyckeskravet. Samtyckeskravet innebär att man ska inhämta samtycke ifrån respondenterna och i de fall respondenterna ej är fyllda 15 år bör samtycke också inhämtas från vårdnadshavarna (Eldén, 2020, s.30). Eftersom alla elever som går i skolan inte är fyllda 15 år underlättade det för vår studie att efterfråga information från vårdnadshavarna. Det beror också på att vi även har en tidsbegränsning och att inhämta samtycke från flera personer tar längre tid. För att fastställa att respondenterna lämnade sitt samtycke lade vi till en kort text i enkäten precis innan man tryckte på skicka in enkäten. I den korta texten stod det följande "Genom att skicka in enkäten samtycker ni till att delta i studien. Det innebär att ni ger ert samtycke till att era svar används i forskningssyfte och att er anonymitet kommer att skyddas.". Gällande samtyckeskravet ingår även att respondenten har rätt att avbryta sin medverkan och att de får lov att delta på sina villkor (ibid.). I början av enkäten lade vi upp en informationstext som poängterade att deltagandet i studien är frivillig och att de kan avbryta sin medverkan fram tills att svaren är inskickade.

Utöver samtyckeskravet finns det även ett annat krav som berör hanteringen av personuppgifter. Hanteringen av personuppgifter ingår i konfidentialitetskravet som innebär att känsliga uppgifter om personer ska förvaras så att obehöriga personer inte kan komma åt dem (Eldén, 2020, s.30). För att ta hänsyn till konfidentialitetskravet har vi exempelvis valt att använda oss av sunet survey. För att få tillgång till enkätsvaren krävs det att man är skaparen av enkäten eller att en person får en invitation till enkäten. Till enkäten var det endast vi författare, som hade tillgång till enkäten och respondenternas svar. Med anledning av att obehöriga ej ska få tillgång till enkätsvaren valde vi att endast göra den tillgänglig för oss själva. Vidare valde vi även att undvika efterfrågan om personuppgifter eller liknande uppgifter som kan kopplas till en enskild individ. Det gjorde vi genom att utesluta frågor som berörde ålder, stad och årskurs för att ge några exempel. Ytterligare förvarades alla respondenternas svar på våra egna datorer som är skyddade med lösenord. Respondenternas svar kommer att finnas tillgängliga på sunet survey, excel, jamovi samt våra egna datorer. I alla program kommer det att krävas antingen att man loggar in på datorn eller loggar in i programmet med lösenord. Det förhindrar att obehöriga tar del av den insamlade empirin. När studien är färdig kommer all data att raderas från alla berörda källor.

För det tredje finns det ett krav om hur den insamlade empirin ska användas (Eldén, 2020, s.31). Den insamlade datan om enskilda personer får endast användas till forskningssyfte enligt nyttjandekravet. I den informativa texten i enkäten ges information till respondenterna att deras svar endast kommer användas i vår studie. Efter att undersökningen är färdig kommer empirin att raderas från de program och datorer där svaren har lagrats. Det förhindrar att uppgifterna kommer att användas i andra syften som inte berör forskning.

För det fjärde ställs det krav på att informera respondenterna om deras ställning i studien samt även vilka villkor som gäller för deltagande (Eldén, 2020, s.30). Förutom att informera om villkor för deltagande innebär också informationskravet att deltagarna ska tillkännages att deltagandet är frivilligt och att de innehar rätten att avbryta sin medverkan. Samtidigt ska även information om studien ges som möjligt kan tänkas påverka villighet att delta (ibid.). För att ta hänsyn till informationskravet lade vi ut en kort informationstext i samband med publicering av enkäten. I texten fanns det information om vem vi var, undersökningens syfte samt vilken målgrupp vi eftersökte. Vi informerade om att vi var ute efter att få kontakt med föräldrar vars barn går i skolan, oavsett om de befann sig i grundskolan eller gymnasiet. Längst upp i enkäten valde vi även att informera respondenterna om deras frivillighet att delta.

5.7 Arbetsfördelning

När det kommer till arbetsfördelningen har vissa delar gjorts tillsammans medan andra delar har gjorts separat. Inledningen har vi, i vissa delar, skrivit tillsammans och andra delar har vi delat upp som exempelvis relevans för socialt arbete och inledningstexten. Vi har även tagit ansvar för varsin teori under teoretiskt ramverk. Dessutom har vi även delat upp och tagit olika ansvar vid olika kapitel. Medan en har haft ansvar över tidigare forskning har den andra haft ansvar över metod och resultat. Vid skapandet av enkäten har båda varit delaktiga samt även fört diskussioner om hur resultaten ska framföras och visas upp i texten.

6. Resultat

I nedanstående del kommer resultaten från enkäten att presenteras. Först kommer resultaten om skolfrånvaro att presenteras med hjälp av en frekvenstabell. Sedan kommer resultaten som berör mobbning att framföras med hjälp av cirkeldiagram innan vi avslutar kapitlet med resultaten om sambandet mellan mobbning och skolfrånvaro. Sambandet mellan mobbning

och skolfrånvaro kommer att visas upp i form av ett spridningsdiagram samt med en regressionsanalys.

6.1 Skolfrånvaro

Frekvenstabell över skolfrånvaro i antalet timmar/månad

Descriptives

Frånvaro i timmar/månaden	
(2)	
N	305
Missing	1
Mean	16.7
Median	14.0
Standardavvikelse	15.7
Minimum	0.00
Maximum	90.0

Tabell 1.1

I tabell 1.1 visas resultaten av skolfrånvaron bland skolelever utifrån vårdnadshavarnas uppskattning. Antalet respondenter var 305 och i bortfallet fanns det 1 respondent. Utifrån frekvenstabellen kan man utläsa att antal timmar som skolelever var frånvarande från skolan varierade mellan 0 timmar upp till 90 timmar under en månads tid. Av alla respondenter var det vanligaste svaret 0 timmar/månad och det mittersta värdet var 14 timmar/månaden. Utifrån svaren kan vi även urskilja att medelvärdet av skolfrånvaro/månad var 16,7 timmar. Utifrån frekvenstabellen framträder även standardavvikelsen som befinner sig på 15,7 timmar från medelvärdet.

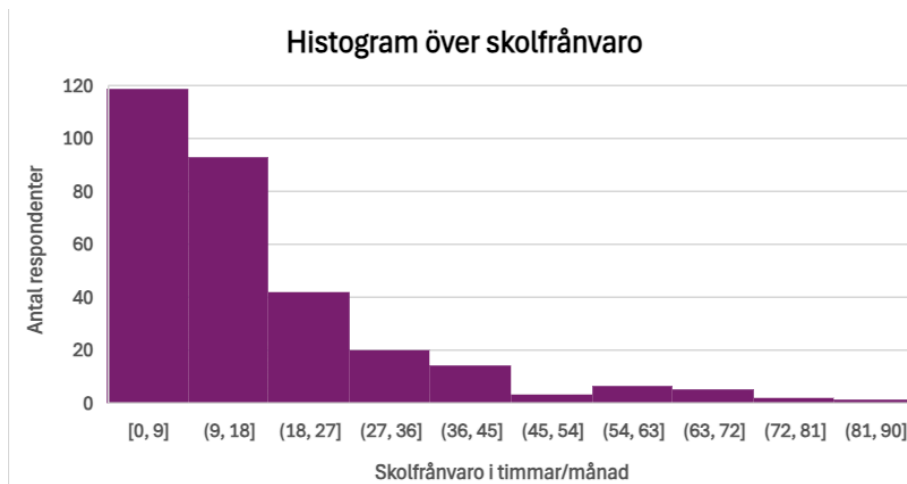


Diagram 1.2

I diagram 1.2 får vi en tydligare bild över hur skolfrånvaron ser ut bland skolelever. Utifrån resultaten kan man utläsa att nästan 120 respondenter har svarat att frånvaro ligger mellan 0-9 timmar i månaden. Samtidigt är det runt 90 skolelever som har en frånvaro mellan 9-18 timmar i månaden. Histogrammet ger en tydlig bild av att cirka 10 respondenter uppger att frånvaron överstiger 63 timmar i månaden.

6.2 Mobbning

Cirkeldiagram över fördelningen av fysisk mobbning

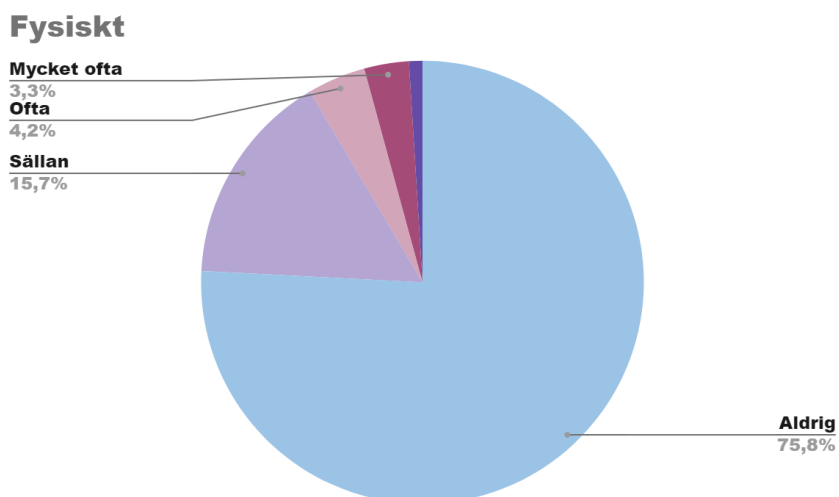


Diagram 2.1

I diagram 2.1 visas resultaten upp som berör fysisk mobbning. Antalet respondenter i denna fråga var 306. Utifrån cirkeldiagrammet kan man avläsa att 75,8% av vårdnadshavarna uppger att deras barn aldrig har varit utsatta för någon form av våld. Ytterligare är det 15,7% som svarar att deras barn sällan har varit utsatta för någon form av våld. Samtidigt var det 4,2% som svarade ofta och 3,3% som svarade mycket ofta. Utöver det var det endast 1% av respondenterna som svarade att de inte visste om deras barn hade blivit utsatt för någon form av våld. Resultaten visar på att mindre än 25% av respondenterna har barn som har blivit utsatta för våld och att mer än 75% påstår att deras barn aldrig har blivit utsatta våld.

Cirkeldiagram över fördelningen av verbal mobbning

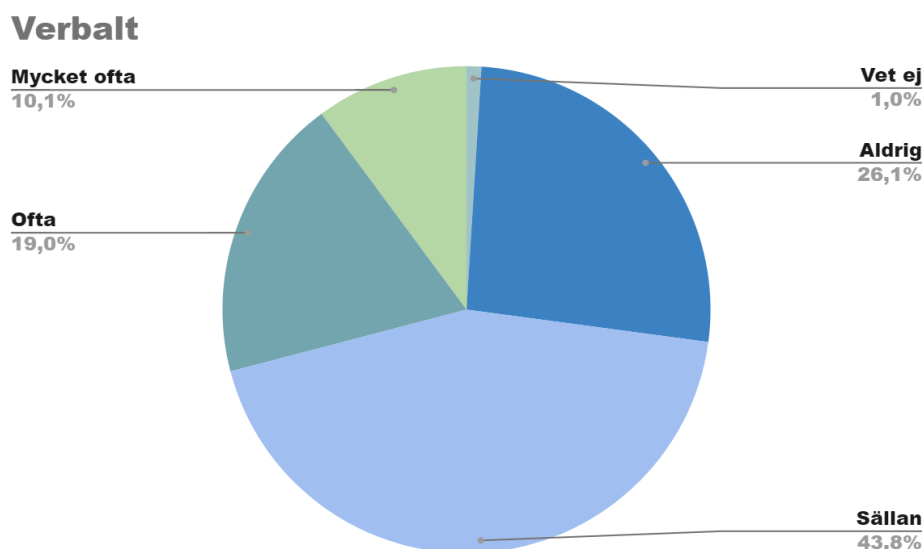


Diagram 2.2

Utöver fysisk mobbning har vi även undersökt hur den verbala formen av mobbning som representeras i diagram 2.2 nedan. Antalet respondenter som besvarade frågan var 306. Av

resultaten framgår det att 26,1% av vårdnadshavarna uppger att deras barn aldrig har blivit utsatta för någon form av verbal mobbning. Samtidigt uppger 43,8% av vårdnadshavarna att deras barn sällan blir utsatta för verbal mobbning. Ytterligare påvisar resultaten att 19% av föräldrarna att deras barn ofta blir utsatta och 10,1% att deras barn mycket ofta får utstå verbal mobbning. Endast 1% av respondenterna svarar att de inte vet om deras barn har blivit utsatt. Sammanlagt är det 72,9 % som uppger att deras barn någon gång har blivit utsatt för olika former av verbal mobbning medans resterande 27% inte vet eller uppger att deras barn inte har blivit utsatt.

Cirkeldiagram över fördelningen av psykisk/relationell mobbning

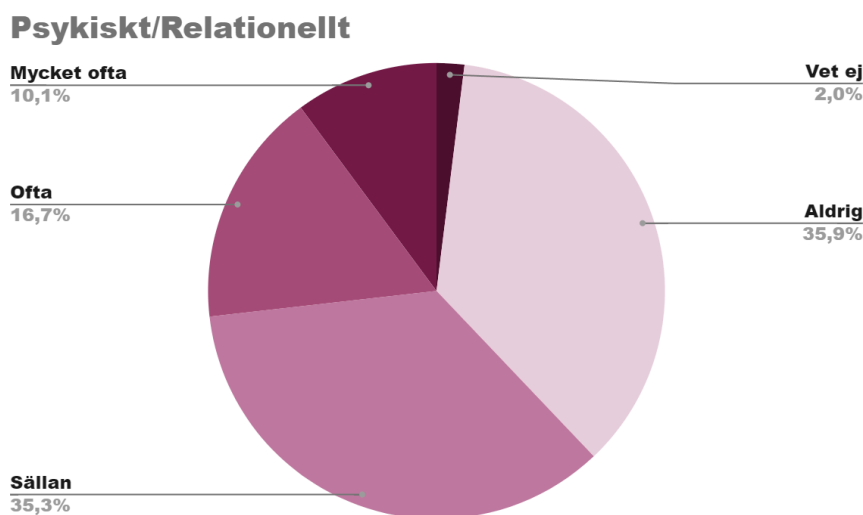


Diagram 2.3

I diagram 2.3 var det 306 respondenter som besvarade frågan. I resultatet framkommer det att 10,1% av vårdnadshavarna uppger att deras barn blir utsatta för psykiskt/relationell mobbning mycket ofta medan 16,7% uppger att det händer ofta. Utifrån respondenternas svar påvisar resultaten att 35,3% har svarat sällan medan 35,9% uppger att deras barn aldrig har blivit utsatta. Samtidigt uppger 2% att de inte har kännedom om deras barn har blivit utsatta eller inte. Sammanlagt uppger ca 62% att deras barn har någon gång blivit utsatt för relationell/psykisk mobbning och ca 38% anger att deras barn inte har utsatt eller har ingen kännedom om det.

Utifrån de resultaten vi har samlat in kan man tydligt se att den vanligaste formen av mobbning är den verbala formen som exempelvis kan vara elaka ord och skvaller. Den näst

vanliga formen av mobbning, som vårdnadshavare uppger, är den psykiska/relationella som exempelvis kan vara utfrysning och ignorering. Den minst vanliga varianten av mobbning är den fysiska som kan innebära slag och knuffar. Det var 72,9% som uppgav att deras barn har blivit utsatta för verbal mobbning, 62,1% som uppgav relationell/psykisk mobbning medan 23,2% uppgav att deras barn har blivit utsatt för fysisk mobbning.

6.3 Samband mellan mobbning och skolfrånvaro

Spridningsdiagram över mobbning och skolfrånvaro

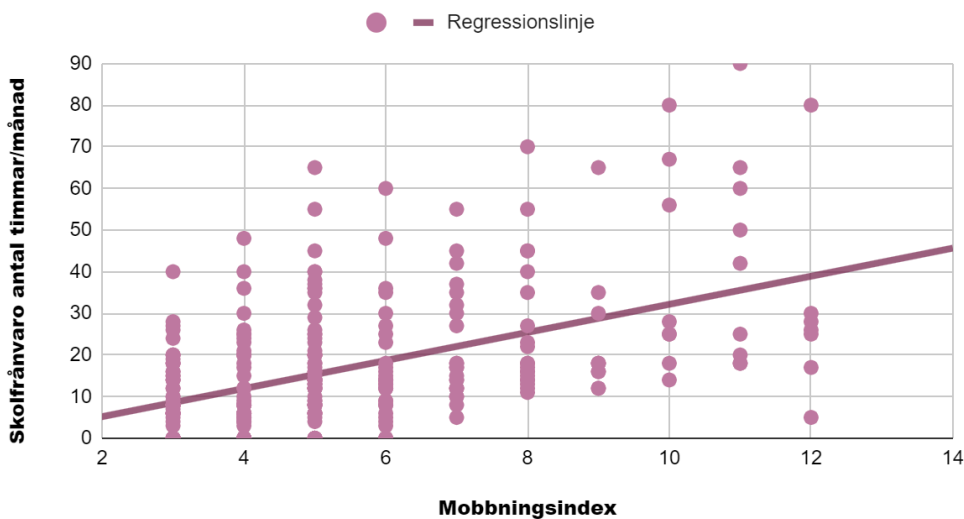


Diagram 3.1

I diagram 3.1 syns ett spridningsdiagram men en regressionslinje. Antalet respondenter är 299 och det interna bortfallet var 7 respondenter. På y-axeln representeras skolfrånvaron i antal timmar den senaste månaden och på x-axeln representeras mobbningsindexet. Varje prick symboliserar en respondent och dennes svar. Prickens plats är beroende av antal timmar som är uppgett samt summan av svaren på frågorna som berörde mobbning. Utifrån spridningsdiagrammet kan vi urskilja att skolfrånvaron varierar mellan 0-90 timmar/månad och varierar mellan 3-12 på indexet. Utöver det går regressionslinjen i en uppåtgående lutning vilket indikerar att det är en positiv korrelation mellan variablerna. Sammanfattningsvis kan vi konstatera att det finns ett samband mellan ökad utsatthet för mobbning och en högre skolfrånvaro. Dock eftersom det inte har skett ett slumpmässigt obundet urval är det omöjligt att generalisera till en större population än de respondenter som varit till grund för studien. Eftersom vi inte har kännedom om vilka personerna är som har besvarat enkäten är det inte heller möjligt att applicera en generalisering över utöver respondentgruppen.

Tabell över korrelationskoefficienten Pearson's r som baseras på mobbningsindexet och frånvaro i antal timmar/månad

Correlation Matrix		Tabell över Pearson's r	
		Mobbningsindex	Frånvaro i timmar/månaden (2)
Frånvaro i timmar/månaden (2)	Pearson's r	0.490 ***	—
	df	297	—
	p-value	< .001	—

Note. * $p < .05$, ** $p < .01$, *** $p < .001$

Tabell 3.2

För att vidare undersöka sambandet mellan skolfrånvaro och vårt mobbningsindex undersökte vi korrelationskoefficienten. Ovan i tabell 3.2 kan vi urskilja att Pearson's r ligger på 0.490 vilket tyder på att det är ett positivt samband samtidigt som det inte är ett starkt samband. Utifrån Pearson's r kan man dock uttyda att det inte heller är ett svagt samband. Ett värde över 0,5 indikerar på ett starkt samband medan Pearson's r runt 0,3 visar på ett relativt starkt samband (Barmark & Djurfeldt, 2020, s.150f). Utifrån att Pearson's r visar på ett värde som är 0,490 kan vi urskilja att det är ett relativt starkt samband mellan våra två variabler. Samtidigt kan vi även uttyda att Pearson's r är statistiskt signifikant eftersom att p-värdet ligger på <0.001. Det innebär att vi kan vara 99,99 % säkra på att det finns ett samband mellan mobbning och skolfrånvaro även om sambandet endast är relativt starkt.

Tabell som visar regressionsanalysen av mobbningsindexet och skolfrånvaro i antalet timmar/månad

Model Coefficients -

Predictor	Estimate	SE	t	p
Intercept	-1.56	2.061	-0.757	0.450
Mobbningsindex	3.37	0.348	9.694	< .001

Tabell 3.3

Utifrån regressionsanalysen, som illustreras i tabell 3.3, kan man tolka hur en ökning på mobbningsindexet påverkar skolfrånvaron. I nedanstående tabell kan man urskilja att *intercept* är på -1,56 vilket innebär var regressionslinjen skär i y-axeln när $x=0$ (Barmark & Djurfeldt, 2020, s.154). Det andra intressanta är hur y-värdet, vilket i detta fallet är skolfrånvaro, påverkas av ökat x-värdet, som är mobbningsindexet. För att få reda på hur y-värdet påverkas av x-värdet är det under rubriken *estimate* och siffrorna bredvid mobbningsindexet. Värdet ligger på 3.37 vilket betyder att för varje förhöjt värde på x-axeln innebär en höjning på 3.37 timmar på y-axeln. För att räkna ut lutningen på regressionslinjen används den räta linjens ekvation som i detta fallet skrivs ut som $y=a+bx$ (ibid. s.154ff). Om man ska förutse hur skolfrånvaron ser ut hos en elev som har värdet 10 på x axeln räknas det ut som följande ekvation $y=-1,56+ (3,37 \times 10)$. Det innebär att en elev som ligger på 10 på mobbningsindexet troligtvis ligger runt 32,14 timmars frånvaro/månad medan en elev med värdet 5 på mobbningsindexet förväntas ligga runt 15,29 timmar/månad.

Tabell som visar på R^2 -värdet av mobbningsindexet och skolfrånvaro i antal timmar/månad

Tabell över r^2 -värdet

Model	R	R^2
1	0.490	0.240

Tabell 3.4

Vid en regressionsanalys tas även Pearson's r fram tillsammans med r^2 . R^2 -värdet beskriver andelen spridningen (Barmark & Djurfeldt, 2020, s.157). I ovanstående tabell 3.4 urskiljs Pearson's r värdet på 0.490 medan r^2 visar på 0.240. Det innebär att mobbningsindexet förklarar ungefär 24% av skolfrånvaron i antal timmar/månad.

Cirkeldiagram som visar på fördelningen av respondenter gällande frågan om deras barn har stannat hemma från skolan på grund av mobbning eller ej

Har ditt barn stannat hemma från skolan på grund av mobbning?

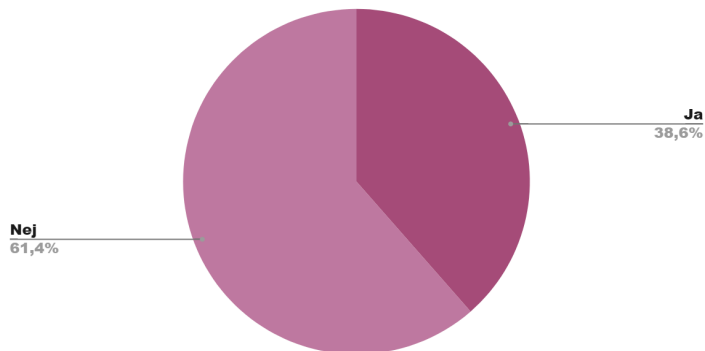


Diagram 3.5

I diagram 3.5 framställs andelen respondenter som uppger att deras barn antingen har eller inte har avstått skolan på grund av mobbning. Som syns i cirkeldiagrammet är det 61,4% av vårdnadshavarna som uppger att deras barn inte har avstått från att närvara i skolan på grund av mobbning medan 38,6% uppger att deras barn har. Resultaten visar på att mer än $\frac{1}{3}$ av vårdnadshavarna uppger att deras barn har varit frånvarande i skolan utifrån skälet att de har varit utsatta för mobbning.

7. Diskussion

I nedanstående kapitel kommer diskussionen att föras om hur tidigare forskning och teori kan förklara studiens resultat. Först kommer resultatet om skolfrånvaro att diskuteras i förhållande till tidigare forskning och teori för att diskussionen sedan ska övergå till mobbning.

Diskussionen kommer att avslutas med hur sambandet mellan mobbning och skolfrånvaro kan förklaras med hjälp av resultaten, teorin och den tidigare forskningen som har inhämtats.

7.1 Skolfrånvaro

När det gäller studiens frågeställning angående skolelevers frånvaro enligt vårdnadshavarnas perspektiv visar resultatet att medelvärdet för skolfrånvaro under en månads tid var 16,7 timmar medan respondenternas svar varierande mellan 0 och 90 timmar. Enligt vårt resultat finns det en stor variation när det gäller timmarna som eleverna inte har varit närvarande i skolan. Detta ligger i samma linje med Kreitz-Sandberg *et al.* (2023) studie som också visade att det finns en variation rörande elevernas skolfrånvaron både när det gäller kvantitet och

klasser. För att kunna bemöta elevernas problem angående skolfrånvaron är det ett viktigt steg att kunna identifiera problemets orsak. Den miljö som barnet eller ungdomen befinner sig såsom hemmiljö, skolmiljö, skolans miljö eller även samhället kan påverka barnets vilja att gå till skolan (Lomholt *et al.*, 2022). Detta kan också förstås med hjälp av Bronfenbrenners ekologiska systemteori enligt vilket individens miljö påverkar hans utveckling direkt eller indirekt (Crawford, 2020, s.1). Enligt Bronfenbrenners ekologiska systemteori tillhör sociala relationer såsom familjen, vänner, skolan i individens mikrosystem (Parrish, 2014, s.202). Bronfenbrenners menar att människor som tillhör individens mikrosystem, har en regelbundet och konsekvent kontakt med individen och kan på grund av detta påverka individens psykologiska utveckling. Forskning påpekar att psykisk ohälsa eller ångest kan ha ett negativt inflytande på elevens frånvaro (Lomholt *et al.*, 2022). Det blir tydligt att man måste vara försiktig och uppmärksam kring elevens miljö eftersom det är en faktor som kan påverka individens mående detta i sin tur individens frånvaro på många olika sätt. Samtidigt är det viktigt att kunna urskilja i vilken situation man befinner sig, med andra ord hur stort problemet är när det gäller elevens närvaro.

För att kunna utvärdera vilka ungdomar som bemöter problem som faktiskt är relaterade till skolan och inte grundar sig i andra anledningar kan vi använda oss Kearneys (2001) teori "school refusal behaviour". Enligt Kearney måste man kunna avgöra om problematisk skolfrånvaro är en tillfällig fas som eleven befinner sig i på grund av hormoner eller intensiva känslor eller om problemet kan tyda på andra underliggande orsaker. Underliggande orsaker kan till exempel vara olika fysiska eller mentala sjukdomar såsom astma eller ångestsyndrom. Att kunna urskilja problemets ursprung kommer att spela en avgörande roll för att hitta lösningar för hur man kan gå tillväga och övervinna det. För att detta ska vara möjligt behöver eleven omgivningens stöd, det vill säga att alla måste vara uppmärksamma kring elevernas frånvaro och beredda att hjälpa till elever. Omgivningen kan i detta fallet innebära familjemedlemmar, vänner, skolpersonal och även i många fall samhällets hjälp, nämligen skolkuratorer.

7.2 Mobbning

Nedan kommer det att föras en diskussion som berör frågeställningen *I vilken utsträckning blir skolelever utsatta för mobbning utifrån vårdnadshavares perspektiv?*

Utifrån de resultaten som vi har samlat in så blev de flesta elever, särskilt 72,9%, utsatta för mobbning verbalt, det kan innebära att man blev kallad för elaka ord eller förtalad. Detta kan vi kanske förstå om vi tänker att det lättaste som man kan göra om man vill tillfoga någon annan skada är att bara prata illa om dem både framför dem men också bakom deras rygg. När det gäller skolmiljön är det också svårare att bevisa att en elev har blivit utsatt för mobbning verbalt, eftersom det inte finns några bevis förutom potentiella vittnen som kommer vara andra elever. Detta betyder att det är också lättare för personer som utsätter andra för mobbning att undvika att bli straffade och bemöta konsekvenserna. Vårt resultat när det gäller hur mobbningens fördelning ser ut har många likheter med det som uppstår från tidigare forskning. Om vi tittar närmare på den studien som Lydecker *et al.* (2023) utförde ser vi att resultatet är likadant med vårt, med avseende på vilka former av mobbning förekommer oftast. Såväl vårt resultat som Lydecker *et al.* (2023) visar att den vanligaste formen av mobbning är den verbala, därefter är psykiska/relationella eller den sociala som Lydecker *et al.* skriver och den minst vanliga varianten av mobbning är den fysiska.

Med den här studien vill vi bland annat belysa inte bara de olika former av mobbning som finns utan också vilka konsekvenserna ett sådant beteende kan ge upphov till. Som tidigare forskning tydligt visar kan mobbning under barndom och tonår kopplas till ångest, depression, koncentrationssvårigheter eller en försämring när det gäller skolarbetet (Laith & Vaillancourt, 2022). För detta anledningen måste både föräldrar och skolpersonal såsom lärare, pedagoger eller kuratorer vara uppmärksamma kring elevernas beteende och mående. Man måste ha i åtanke att elever ofta väljer att inte berätta något om deras upplevelse av mobbning på grund av rädsla att de kommer bli misstrodda eller att de inte kommer få hjälp. Enligt skollagen har skolan en skyldighet att bemöta mobbning och alla former av kränkande behandling och skapa en miljö där elever känner sig trygga och glada (2010:800).

7.3 Sambandet mellan mobbning och skolfrånvaro

I nedanstående del kommer en diskussion att föras gällande frågeställningen *finns det något samband mellan mobbning och högre skolfrånvaro bland skolelever enligt vårdnadshavarna?*

Utifrån tidigare forskning framkommer det att verbal mobbning resulterar i 2,5 gånger större sannolikhet att vara frånvarande i skolan medan fysisk mobbning hade en högre risk som låg

på 5% (Lydecker *et al.*, 2023). Förutom en negativ inverkan på elevers närvaro kan mobbning även resultera i en negativ attityd till skolan samt finns det även en ökad risk för en mental problematik (ibid.). Det har även tidigare nämnts i en studie i Pakistan vars resultat visar att risken för högre skolfrånvaro var 1.31 gånger större om man har erfarenhet av att bli utsatt för mobbning än om man inte har blivit utsatt (Sunbal & Jabeen, 2023). Ytterligare tidigare forskning stödjer även våra resultat då en undersökning i Australien visade att 50,5% av elever med hög frånvaro har varit frånvarande utbildningen på grund av mobbning (Cardwell, Bennett & Mazerolle, 2021).

Resultaten och tidigare forskning kan förstås utifrån den ekologiska systemteorin som belyser hur olika system påverkar individer. Som en skolelev möts man varje dag av flera olika mikrosystem inom skolan. För att illustrera kan mikrosystemen i skolan bestå av interaktioner med lärare och andra elever. Utifrån mikrosystemen kommer även en individs beteende och psykologiska utveckling att förändras genom ramarna som skapas i processerna. När en skolelev blir utsatt för mobbning av andra elever eller personal på skolan sker det i mikrosystem. Oavsett om mobbning sker verbalt, fysiskt, relationellt, emotionellt eller på sociala medier skapas det ett mikrosystem mellan de berörda individerna. Mikrosystemen kan i sin tur även påverka varandra tillsammans som exempelvis när två elever utsätter en elev för mobbning. I det tidigare nämnda fallet är det inte längre interaktion på mikronivå utan det har förflyttat sig till mesonivå. Utifrån tidigare forskning ser vi att mer än 60% av barn som har varit utsatta för mobbning var rädda för att detta skulle upprepas (Sunbal & Jabeen, 2023). Resultatet från studien visade även att det fanns en högre sannolikhet att barn, som blivit utsatta för mobbning, hade högre skolfrånvaro. Att bli utsatt för mobbning kan även leda till olika konsekvenser som exempelvis en negativ inställning till skolan enligt tidigare forskning. För att sammanfatta kan elever som blivit utsatta för mobbning förändras utifrån de interaktioner som sker. Barn som varit utsatta kan bli rädda för att bli utsatta igen, eleverna kan få en negativ inställning till skolan och därför undvika att delta i studierna.

Mesonivå innebär att två eller fler mikrosystem antingen arbetar emot eller tillsammans. Utifrån mobbning kan det innebära att flera elever utsätter en elev för trakasserier och kränkningar men det kan även innebära att en elev utsätter en annan för mobbning samtidigt som en lärare avbryter trakasserier. Utifrån vad vi tidigare har nämnt finns det ett krav på skolan att vidta åtgärder och informera vårdnadshavare om informationen är av vikt för att vårdnadshavaren ska fullborda sitt ansvar kring barnet. När flera andra mikrosystem

interagerar med varandra, där den utsatta eleven inte är central i mikrosystemet, rör det sig istället om exosystemet. Det kan exempelvis gälla att vårdnadshavarna informeras om händelser som har inträffat eller att olika åtgärder diskuteras på skolan. Samtidigt har vi i Sverige en skolplikt som innebär att alla skolpliktiga barn ska närvara och ta del av utbildningen. De riktlinjer och lagar som berör skolplikt har skrivits och beslutats av myndigheter. Det innebär att de lagar och riktlinjer också är en del av exosystemen eftersom de påverkar individen indirekt. På grund av otydligheter i när man ska kontakta vårdnadshavare och hur man ska gå tillväga vid kränkningar kan det leda till att eleven inte får den stöttning eller hjälp som behövs. Utifrån tidigare forskning har brister i stöd och hjälp varit en anledning till högre frånvaro hos elever. Trots att stöttningen och hjälp sker i mikrosystemen är det samtidigt riktlinjerna och lagarna i exosystemen som kan leda till brister. Otydligheter gällande när, var och hur man ska hantera situationer med mobbning kan leda till osäkerhet i hur man ska hantera situationer där mobbning framträder.

Ett ytterligare sätt som kan användas för en bättre förståelse av vårt resultat är teorin om "school refusal behavior". Forskning har visat att mobbning kan förmodligen påverka elevernas hög skolfrånvaro, vilket stämmer överens med vårt resultat som belyser att vid en större utsatthet för mobbning fanns det en större frånvaro hos eleverna (Meshane G. *et al.*, 2001). Med andra ord kan mobbningen vara den bakomliggande orsaken till varför elever väljer att inte gå till skolan. De nekade beteenden och oviljan att gå till skolan i det här fallet är inte en ursäkt som eleverna använder för att helt enkelt undvika skolan, skolarbete eller få föräldrarnas uppmärksamhet utan det är känslor såsom rädsla och ångest som har uppkommit på grund av mobbningen som man har utsatts för.

Med avseende på studiens resultat kan vi bekräfta att det finns ett samband mellan mobbning och skolfrånvaro vilket betyder resultatet att vår nollhypotes, om att det inte finns ett samband mellan mobbning och skolfrånvaro, kan förkastas. Med utgångspunkt i vårt resultat kan vi betrakta en ökning på skolfrånvaro i snitt med 3,37 timmar per månad för varje ökat värde i mobbningsindexet. Det stämmer i sin tur överens med vår andra hypotes enligt vilket ju mer utsatt en elev har varit för mobbning desto högre skolfrånvaro har eleven. Utifrån detta kan vi dra slutsatsen att studiens andra nollhypotes kan förkastas.

8. Slutsats

Syftet med den här studien var att undersöka sambandet mellan mobbning och högre skolfrånvaro. För att verkställa detta valde vi att använda oss av en kvantitativ metod, genom webbenkäter till olika föräldragrupper/forum för att undersöka vårdnadshavares inställning till skolelevens frånvaro. Resultatet visade att det finns ett samband mellan mobbning och högre skolfrånvaro, med andra ord betyder det att desto mer utsatt hade en elev varit för mobbning desto högre var elevens skolfrånvaro. Utifrån vårt resultat finns det ett mönster som tyder på att för varje ökat värde i mobbningsindexet, så ökar skolfrånvaron i snitt med 3,37 timmars skolfrånvaro per månad. Resultatet kring mobbning och skolfrånvaro bekräftar också tidigare forskning. Tidigare forskning visar att det finns samband mellan mobbning och skolfrånvaro, antingen att elever undviker skolan helt eller att elever undviker vissa lektioner. Om en elev blir utsatt för mobbning finns det en risk för att eleven utformar en ovilja eller negativ inställning till att gå till skolan vilket i sin tur kan leda till en ökad frånvaro. Det är därför viktigt att undersöka anledningarna till varför en elev är frånvarande och tillsammans arbeta för att öka närvaron.

Utifrån resultatet kunde vi också dra slutsatsen att den vanligaste formen av mobbning är den verbala, följd av den psykisk/relationella, medan den minst vanliga är den fysiska formen av mobbning. Resultaten som framkom i studien stämmer väl överens med tidigare forskning som också har kommit fram till att den verbala mobbningen är den vanligaste formen och den fysiska är den ovanligaste. Till sist går resultaten gällande skolfrånvaro också i samma linje som tidigare forskning. Skolfrånvaron är varierande i kvantitet vilket också överensstämmer med våra resultat.

Avslutningsvis vill vi poängtera att våra resultat, trots att dem visar på samband, inte säkert kan generaliseras till en större grupp eftersom vi inte har gjort ett slumpmässigt urval. Man kan dock se att våra resultat, som berör mobbning och skolfrånvaro, styrks av tidigare forskning som gjorts. Då vi inte har kännedom om våra respondenter kan vi inte heller utgå från att det har varit representativt.

Från vår forskning tar vi med oss att det fortfarande finns mycket att utforska och lära sig om elevers skolfrånvaro och om hur det hänger samman med fenomenet mobbning. Ämnet är fortfarande relativt outforskat och det krävs mer forskning för att förstå hur mobbning

påverkar skolfrånvaron. En idé om hur forskningen kan utvecklas inom ämnet är att undersöka, på ett djupare plan, hur olika system i en elevs liv påverkar eleven. För att illustrera hade en studie om hur skolans arbete och insatser mot mobbning och kränkande behandling kunnat ge en djupare bild av hur olika system runt en individ påverkar individen. Genom en djupare kunskap om faktorer bakom en högre skolfrånvaro kan man även upprätta olika åtgärder och arbeta mer förebyggande för att höja elevers närvaro.

9. Referenslista och bilagor

9.1 Referenser

Alisheva, Zhazira and Bidisha Mandal (2023) ‘The Differential Effects of Childhood and Chronic Bullying Victimization on Health and Risky Health Behaviors’, *Journal of Child & Adolescent Trauma*, 16(4), pp. 1005–1015.

Balluerka, Nekane, Jone Aliri, Olatz Goni-Balentziaga, Arantxa Gorostiaga (2023) ‘Association between bullying victimization, anxiety and depression in childhood and adolescence: The mediating effect of self-esteem’, *Revista de Psicodidáctica (English ed.)*, 28(1), pp. 26–34.

Barmark, Mimmi & Göran Djurfeldt (2020) *Statistisk verktygslåda 0- att förstå och förändra världen med siffror*. Andra uppl. Studentlitteratur AB: Lund

Bitsika, Vicki, Chris Sharpley & David Heyne (2022) ‘Risk for school refusal among autistic boys bullied at school: Investigating associations with social phobia and separation anxiety’, *International Journal of Disability, Development & Education*, 69(1), pp. 190–203.

Bronfenbrenner, Urie (1979) *The Ecology of Human Development: Experiments by Nature and Design*. Cambridge, Massachusetts: Harvard University Press.

Bryman, Alan (2018) *Samhällsvetenskapliga metoder*. Tredje uppl. Liber AB: Stockholm

Campbell, Colin (2015) High School Dropouts After They Exit School: Challenges and Directions for Sociological Research. *Sociology Compass*, 9(7), pp. 619–629.

Cardwell, Stephanie M., Sarah Bennett & Lorraine Mazerolle (2021) ‘Bully victimization, truancy, and violent offending: Evidence from the ASEP truancy reduction experiment’, *Youth Violence and Juvenile Justice*, 19(1), pp. 5–26.

Crawford, Marcus (2020). Ecological Systems Theory: Exploring the Development of the Theoretical Framework as Conceived by Bronfenbrenner. *Journal of Public Health Issues Practices* 4(2), pp. 1-6.

CSN (2023) *Stor ökning av indraget studiebidrag hos gymnasieelever.*

<https://www.csn.se/om-csn/press/pressmeddelanden/2023-07-05-stor-okning-av-indraget-studiebidrag-hos-gymnasieelever.html> [Hämtad: 2024-03-28]

Drager, Jascha, Markus Klein & Edward Sosu (2024) ‘The long-term consequences of early school absences for educational attainment and labour market outcomes’, *British educational research journal*.

Eldén, Sara (2020) *Forskningsetik. Vägval i samhällsvetenskapliga studier*. Studentlitteratur AB: Lund

Fang, Die, Jin Lu, Yusan Che, Hailiang Ran, Junwei Peng, Lin Chen, Sifan Wang, Xuemeng Liang, Hao Sun & Yaunyuan Xiao (2022) ‘School bullying victimization-associated anxiety in Chinese children and adolescents: the mediation of resilience’, *Child & Adolescent Psychiatry & Mental Health*, 16(1), pp. 1–7.

Folkhälsomyndigheten. (2020). *Därför ökar psykisk ohälsa bland unga.*

<https://www.folkhalsomyndigheten.se/livsvillkor-levnadsvanor/psykisk-halsa-ochsuicidprevention/barn-och-unga--psykisk-halsa/darfor-okar-psykisk-ohalsa-blandunga/> [Hämtad: 2024-03-26]

Folkhälsomyndigheten. (2022). *Vad är psykisk hälsa?*

<https://www.folkhalsomyndigheten.se/livsvillkor-levnadsvanor/psykisk-halsa-och-suicidprevention/vad-ar-psykisk-halsa/> [Hämtad: 2024-03-27]

Friends (2022a) *Mobbningens förekomst: Tre barn utsatta i varje klass*. Stockholm: Friends

Friends (2022b) *Mobbningens pris: Konsekvenser och kostnader för samhället*. Stockholm: Friends

Gren Landell, Malin (2020) *Problematisk skolfrånvaro riskerar att ge barn sämre livsförutsättningar*.

<https://mind.se/aktuellt/problematisk-skolfranvaro-riskerar-att-ge-barn-samre-livsforutsattningar/> [Hämtad: 2024-03-30]

Grinshteyn, Erin & Y. T. Yang (2017) “The Association between Electronic Bullying and School Absenteeism among High School Students in the United States.” *Journal of School Health*, 87(2), pp. 142–49.

Heyne, David, Malin Gren-Landell, Glenn Melvin, Carolyn Gentle-Genitty (2019) ‘Differentiation Between School Attendance Problems: Why and How?’, *Cognitive and Behavioral Practice*, 26(1), pp. 8–34.

Hughes, Jan N., & Duan Zhang (2007) ‘Effects of the Structure of Classmates’ Perceptions of Peers’ Academic Abilities on Children’s Perceived Cognitive Competence, Peer Acceptance, and Engagement’, *Contemporary Educational Psychology*, 32(3), pp. 400–419.

Ingul, Jo Magne, Trude Havik & David Heyne (2019) “Emerging School Refusal: A School-Based Framework for Identifying Early Signs and Risk Factors”, *Cognitive & Behavioral Practice*, 26(1), pp. 46–62.

Kearney, Christopher A. (2001) *School refusal behavior in youth. a functional approach to assessment and treatment*. 1st ed. American Psychological Association.

Kreitz-Sandberg, Susanne, Åsa Backlund, Ulf Fredriksson, Joakim Isaksson, Maria Rasmusson & Malin Gren Landell (2023) “Recording and Reporting School Attendance and Absence: International Comparative Views on Attendance Statistics in Sweden, Germany,

England, and Japan” *School Attendance Problems in International Comparison ORBIS SCHOLAE*, 16(3), pp. 187–212.

Laith, Refa & Tracy Vaillancourt (2022) ‘The temporal sequence of bullying victimization, academic achievement, and school attendance: A review of the literature’, *Aggression and Violent Behavior*, 64.

Lomholt, Johanne Jeppesen, Jacob-Nielsen Arendt, Iben Bolvig & Mikael Thastum (2022) ‘Children with School Absenteeism: Comparing Risk Factors Individually and in Domains’, *Scandinavian Journal of Educational Research*, 66(3), pp. 411–426.

Lydecker, Janet A., Julia Winschel, Kelsey Gilbert & Elizabeth W. Cotter (2023) ‘School absenteeism and impairment associated with weight bullying’, *Journal of Adolescence*, 95(7), pp. 1478–1487.

McClemont, Abbey J., Hannah E. Morton, Jennifer M. Gillis & Raymond G. Romanczyk (2021) ‘Brief Report: Predictors of School Refusal Due to Bullying in Children with Autism Spectrum Disorder and Attention-Deficit/Hyperactivity Disorder’, *Journal of Autism and Developmental Disorders*, 51(5), pp. 1781–1788.

Mcshane Gerard, Garry Walter & Joseph M. Rey (2001) Characteristics of Adolescents with School Refusal. *Australian & New Zealand Journal of Psychiatry*. 35(6):822-826.

Parrish, Margarete (2014) *Social Work Perspectives on Human Behaviour*. 2nd ed. Open University Press

SCB (2020). *Genomförandet av Agenda 2030 i Sverige: Statistisk lägesbild 2019*. Globala målen

SFS 2010:800. *Skollag*

SFS 2010:2039. *Gymnasieförordning*

SFS 2011:185. *Skolförordning*

Skolverket (2014) *Frånvaro och närvaro i gymnasieskolan – en nationell kartläggning.*

<https://www.skolverket.se/download/18.6bfaca41169863e6a65b450/1553965914787/pdf3354.pdf> [Hämtad: 2024-04-24]

Skolverket (2021a) *Nationell kartläggning av elevfrånvaro. De obligatoriska skolformerna samt gymnasie- och gymnasiesärskolan.* <https://www.skolverket.se/getFile?file=8573>

[Hämtad: 2024-03-29]

Skolverket (2021b) *Skolfrånvaro är ett komplext ökande hot mot likvärdighet*

<https://www.skolverket.se/skolutveckling/forskning-och-utvarderingar/artiklar-om-forskning/skolfranvaro-ar-ett-komplext-okande-hot-mot-likvardighet> [Hämtad: 2024-06-04]

Skolverket (2023) *Förebygg avhopp från gymnasieskolan, stöd till rektor och huvudman.*

<https://www.skolverket.se/skolutveckling/leda-och-organisera-skolan/organisera-for-fortsatta-studier-och-arbetsliv/forebygg-avhopp-fran-gymnasieskolan-stod-till-rektor-och-huvudman>

[Hämtad: 2024-03-30]

Skolverket (2024a) *Elever och skolenheter i grundskolan – läsåret 2023/24*

<https://www.skolverket.se/publikationsserier/beskrivande-statistik/204/elever-och-skolenheter-i-grundskolan---lasaret-2023-24> [Hämtad: 2024-04-04]

Skolverket (2024b). *Statistik över gymnasieskolans elever 2023/24*

<https://www.skolverket.se/skolutveckling/statistik/sok-statistik-om-forskola-skola-och-vuxenutbildning?sok=SokC> [Hämtad: 2024-03-27]

Skolverket (2024c) *Kränkande behandling, mobbning och diskriminering*.

<https://www.skolverket.se/regler-och-ansvar/ansvar-i-skolfragor/krankande-behandling-mobbning-och-diskriminering> [Hämtad: 2024-04-24]

SOU 2016:94. *Saknad - uppmärksamma eleverns frånvaro och agera*.

Utbildningsdepartementet.

Sunbal, Munazza & Tahira Jabeen (2023) 'Examining the Prevalence of Bullying in Public Schools and Role of School Social Work in Addressing the Issue', *Journal of Arts & Social Sciences*, 10(2), pp. 107–116.

Ungdomsstyrelsen (2013) *10 orsaker till avhopp. 379 unga berättar om avhopp från gymnasiet*. Skrifter från Temagruppen Unga i arbetslivet, rapport 2013:2. Stockholm: Ungdomsstyrelsen

Vacca, Mariacarolina, Silvia Cerolini, Anna Zegretti, Andrea Zagaria & Caterina Lombardo (2023) 'Bullying Victimization and Adolescent Depression, Anxiety and Stress: The Mediation of Cognitive Emotion Regulation', *Children*, 10(12), p. 1897.

Ye, Zixiang, Dongmei Wu, Xiaoyan He, Qin Ma, Jianyan Peng, Guoju Mao, Lanling Feng & Yuhao Tong (2023) 'Meta-analysis of the relationship between bullying and depressive symptoms in children and adolescents', *BMC Psychiatry*, 23(1).

9.2 Bilagor

9.2.1 Bilaga

Deltagandet i denna studie är frivilligt och ni kan när som helst välja att avbryta om ni så önskar. Det innebär att ni har möjlighet att avbryta ert deltagande oavsett anledning, fram tills att enkäten är inskickad.

I denna studie kommer alla svar som ges att vara anonyma. Det betyder att ingen kommer att kunna koppla dina svar till din identitet och din integritet kommer att skyddas.

All information som samlas in kommer endast att användas till detta forskningssyfte.

1. Uppskattningsvis, hur många timmars frånvaro har ditt barn haft den senaste månaden? Ange i antal timmar

2. Blir ditt barn utsatt/Har ditt barn tidigare blivit utsatt för något av de nedanstående alternativen?

Kryssa i ett alternativ för vardera påstående

	Mycket ofta	Ofta	Sällan	Aldrig	Vet ej
A. Knuffar, sparkar, slag eller annat fysisk våld	<input type="radio"/>	<input type="radio"/>	<input type="radio"/>	<input type="radio"/>	<input type="radio"/>
B. Elaka ord, förtal, skvaller, rykten (gäller även digitalt)	<input type="radio"/>	<input type="radio"/>	<input type="radio"/>	<input type="radio"/>	<input type="radio"/>
C. Utfrysning, miner, gester, ignorering, undvikande, suckar och blickar (gäller även uteslutning på sociala medier)	<input type="radio"/>	<input type="radio"/>	<input type="radio"/>	<input type="radio"/>	<input type="radio"/>

3. Har ditt barn stannat hemma från skolan på grund av mobbning?

- Ja
 Nej

Skicka nu

Genom att skicka in enkäten samtycker ni till att delta i studien. Det innebär att ni ger ert samtycke till att era svar används i forskningssyfte och att er anonymitet kommer att skyddas. Tack för ert deltagande!

9.2.2 Bilaga

Hej!

Vi är två socionomstudenter från Lunds universitet som heter Linn och Kyriaki. Just nu arbetar vi med vårt examensarbete som fokuserar på mobbning och skolfrånvaro bland skolelever. Vi tycker att det är ett viktigt ämne att utforska och hoppas att våra resultat kan bidra till att öka förståelsen och arbetet mot dessa problem.

Om du är intresserad av att delta och bidra med din erfarenhet finns det en länkad enkät som du kan fylla i. Enkäten är utformad för föräldrar med barn som går i skolan, oavsett om de går i grundskolan eller gymnasiet. Enkäten tar runt 1-3 minuter att genomföra och är helt frivilligt vilket innebär att du kan avbryta din medverkan fram tills att du lämnar samtycke i slutet av enkäten genom att lämna in svaren. Enkäten är även helt anonym, vilket betyder att svaren inte kan kopplas till dig.

Tack på förhand till alla som medverkar, och har ni några frågor eller funderingar kan ni maila pehrsson.linn@gmail.com eller kikispanopoulou.2109@gmail.com

/ Linn och Kyriaki

survey.mailing.lu.se/Survey/53210
