



LÅNOTEKET I KIRSEBERG

ARKITEKTUR I TID OCH RUM - VT 2024

KANDIDATRAPPORT

EMELIE WALDECK

A4-FORMAT

INNEHÅLLSFÖRTECKNING

INLEDNING	4
KONTEXT	6
ÅNGCENTRALEN	12
TRANSFORMATIONSSTRATEGI	18
VISION OCH REFERENSPROJEKT	20
PROGRAM	22
KONCEPT OCH METOD	24
RITNINGAR	30
KONSTRUKTION OCH MATERIALITET	46
SLUTREFLEKTION	50
KÄLLOR	51

INLEDNING

Kursen Arkitektur - I tid och rum utgår ifrån att reflektera över hur vi ska ta vara på och vidareutveckla redan befintliga byggnader. Det är ett relativt nytt förhållningssätt till vårt byggnadsarv, då det historiskt varit vanligare i många fall att riva och sanera äldre bebyggelse som inte längre ”behövs”, eller dess tidigare syfte inte längre passar det nutida.

Bevarandet av äldre byggnader går också i linje med ett större ekologiskt hållbarhetstänk, vi kan inte ständigt riva fungerande byggnader och bygga nytt när vi lever med ändliga resurser. Därför har det känts som en spännande kurs att ta sig an, då transformation som förhållningssätt/ angreppssätt förhoppningsvis kommer bli allt vanligare och aktuellt i framtiden.

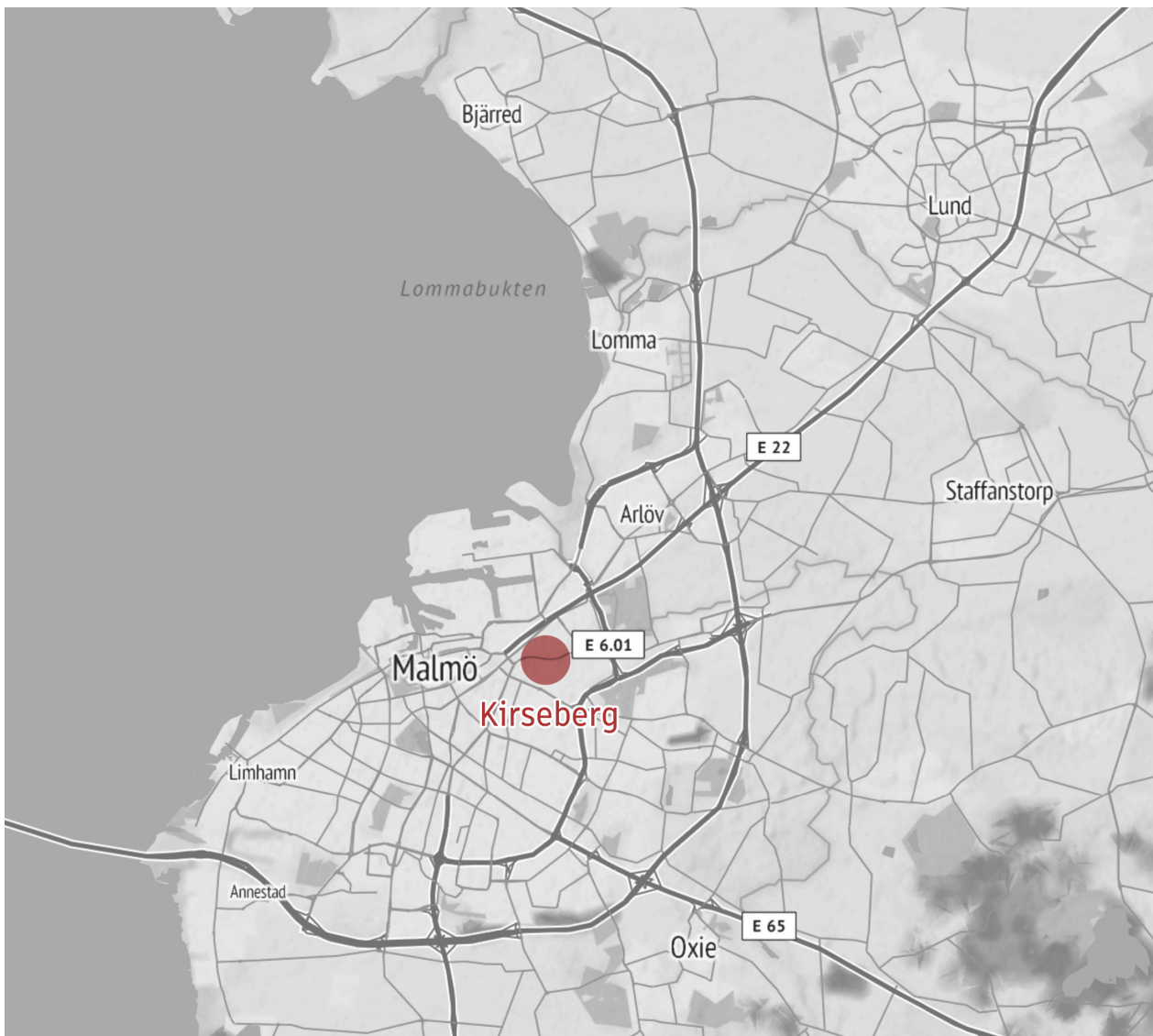
Kursen har i år utgått ifrån Lokstallarna i Kirseberg, Malmö och byggnaderna i området har en hundraårig historia. En gång har Lokstallarna varit en av Malmös största arbetsplatser med mycket liv och rörelse, men nu står många av byggnaderna i området tomma och väntar på nästa fas i deras livscykel.

KONTEXT

KIRSEBERG

Under 1800-talet var Kirseberg till stor del obebyggd och utgjordes av plantagejordar och betesmark (Wahlgren 2014). Kirseberg växte fram som en förstad till Malmö som följd av industrialismens genombrott under 1800-talets andra halva (Thagaard 2020). Malmös dåvarande lokverkstäder låg istället i anslutning till centralstationen. När stationen skulle utvidgas var verkstäderna tvungna att flyttas för att möjliggöra expansionen (Wahlgren 2014). Under 1970-talet hotades Kirsebergs äldsta delar av totalsanering, men utvecklingen lyckades vända (Thagaard 2020).

Kirseberg, som i nutid vuxit ihop med Malmö har idag ungefär 16 000 invånare, och antalet väntas om knappt tio års tid vuxit till 18 000 invånare (Malmö stad 2023).



Kirseberg i förhållande till Malmö

LOKSTALLARNA I KIRSEBERG

1918 anlade Statens Järnvägar en lok- och vagnverkstad i Kirseberg, som även omfattade en smedja och motorverkstad året därpå när den togs i bruk. Detta blev Malmös näst största arbetsplats då antalet anställda uppgick som mest till cirka 1 100 personer. I slutet av 1950-talet avvecklades motorverkstaden, och 1980 avvecklades lokverkstaden och revs kort därefter. Hela verksamheten var nedläggningshotad 1998 efter en tid av avveckling. År 2000 var antalet anställda färre än 100. I början av 2000-talet bildades Jernhusen, som tog över förvaltningen av byggnaderna.

Sedan lokverkstaden revs har det istället tillkommit ett bussgarage och verkstad på platsen. Koloniträdgårdar och tjänstebostäder fanns i anslutning till verkstadsområdet. Det finns bara en smal remsa koloniträdgårdar kvar, då resten användes för industriändamål under slutet av 40-talet.

Karaktern i området är robusta verkstadslokaler av rött tegel och en del kvarvarande spårssystem. De äldsta tegelbyggnaderna har sågtandstak och stora fönster som bidrar med ljusa interiörer, även i vagnverkstaden med sina 19 000 kvm (Melchert 2002).

LOKSTALLARNA



Flygfoto över Kirseberg

Skala 1:10000

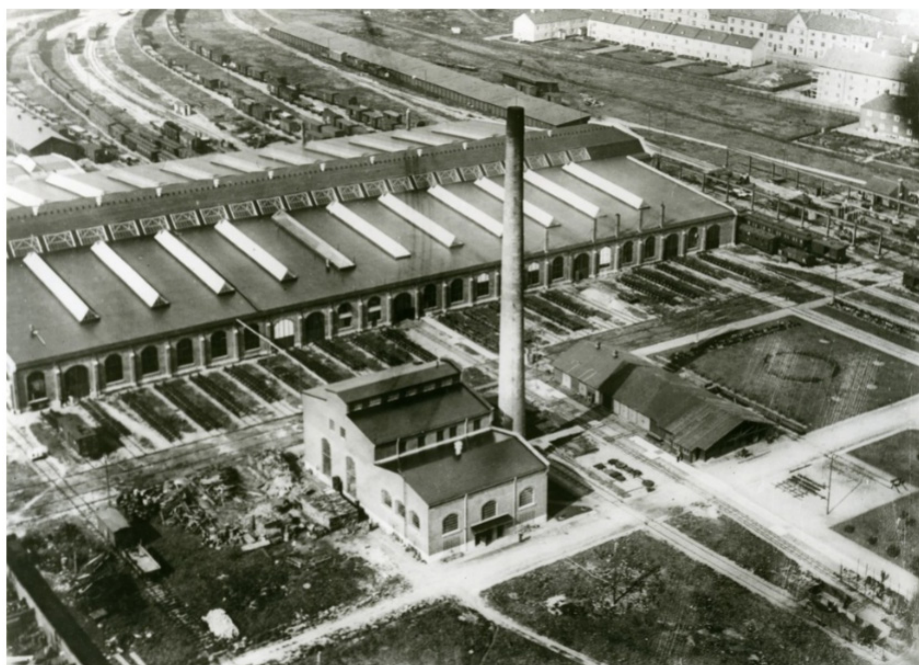
HISTORISKA BILDER



Vagnverkstaden, 1920. Foto från: (Wahlgren 2014)



Insidan av lokverkstaden, 1933. Foto från: (Wahlgren 2014)



Ångcentralen med vagnverkstaden i bakgrunden, 1920.

8 Foto från: (Wahlgren 2014)



Lokstallarna, 1934. Foto från: (Wahlgren 2014). Fotograf: Ragnar Küller

KIRSEBERG OCH LOKSTALLARNA I NUTID OCH FRAMTID

Malmö stad har länge arbetat med att försöka knyta samman Kirseberg och Östervärn bättre med stadens övriga delar, då de länge varit separerade av järnvägar, vägar och outnyttjad industrimark. Malmö har bland annat som vision att tillföra över 4 500 nya bostäder i området. Trots att platsen kommer att exploateras med fler bostäder ser Malmö stad det kulturhistoriska värdet i Lokstallarna och vill därför utveckla och bevara platsen men i en ny arkitektonisk kontext (Lokstallarna u.å.).

I dagsläget känns Lokstallarna relativt öde, trots att vissa företag är belägna i några av byggnaderna i området. Platsen brukar däremot vakna till liv under olika evenemang, som exempelvis Southern Sweden Design Days. En av få verksamheter som är tillgänglig för allmänheten på området är Matverkstaden i vagnverkstaden, som består av foodtrucks/ett foodcourt.

Att fler människor i framtiden kommer flytta in i området har varit en utgångspunkt i mitt projekt. De boende kommer behöva nya mötesplatser, och därför har jag velat skapa ett nytt offentligt rum, tillgängligt för alla, då detta är en bristvara i dagsläget.



Många av byggnaderna i området står idag tomma, som en skugga av sina forna glansdagar. Trots detta lockas nyfikna besökare hit under framförallt sommarhalvåret under evenemang eller för att besöka Matverkstaden.



Lokstallarna vaknar till liv under event som Southern Sweden Design Days. Bilden är tagen inne i Matverkstaden.



De stora tanklanterninerna i bland annat vagnverkstaden släpper in mycket naturligt ljus. Stora och generösa ytor och högt till tak i flertalet byggnader i området.



Det finns fortfarande en del spår kvar på området som kan ge en aning om vad som funnits här innan. Men mycket har tagits bort eller asfalterats över.

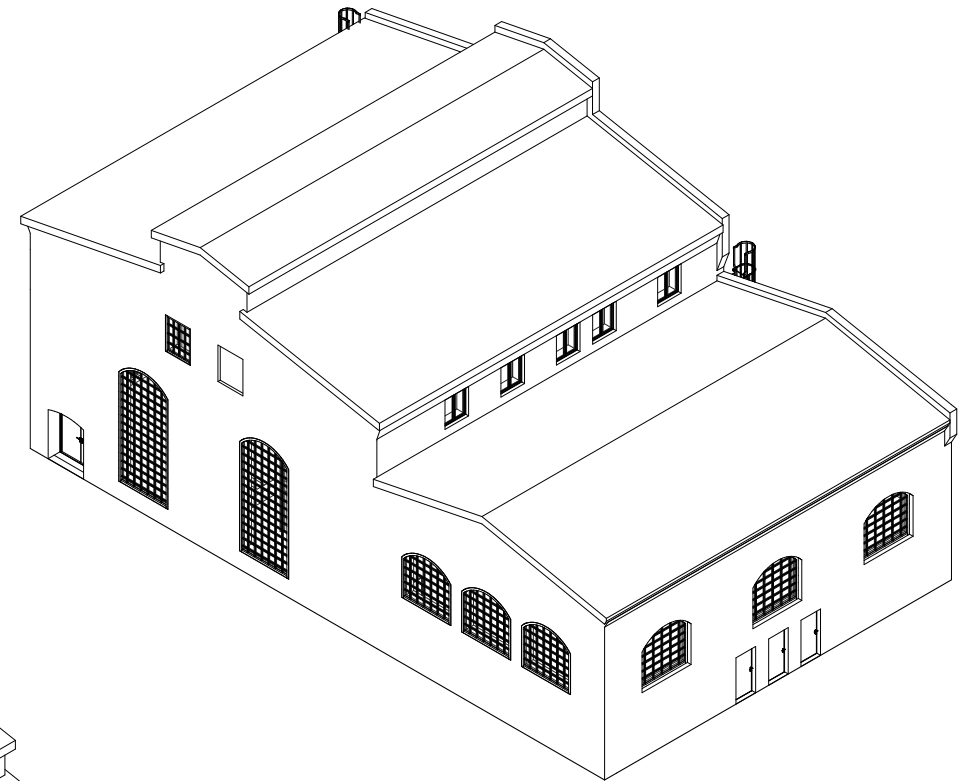
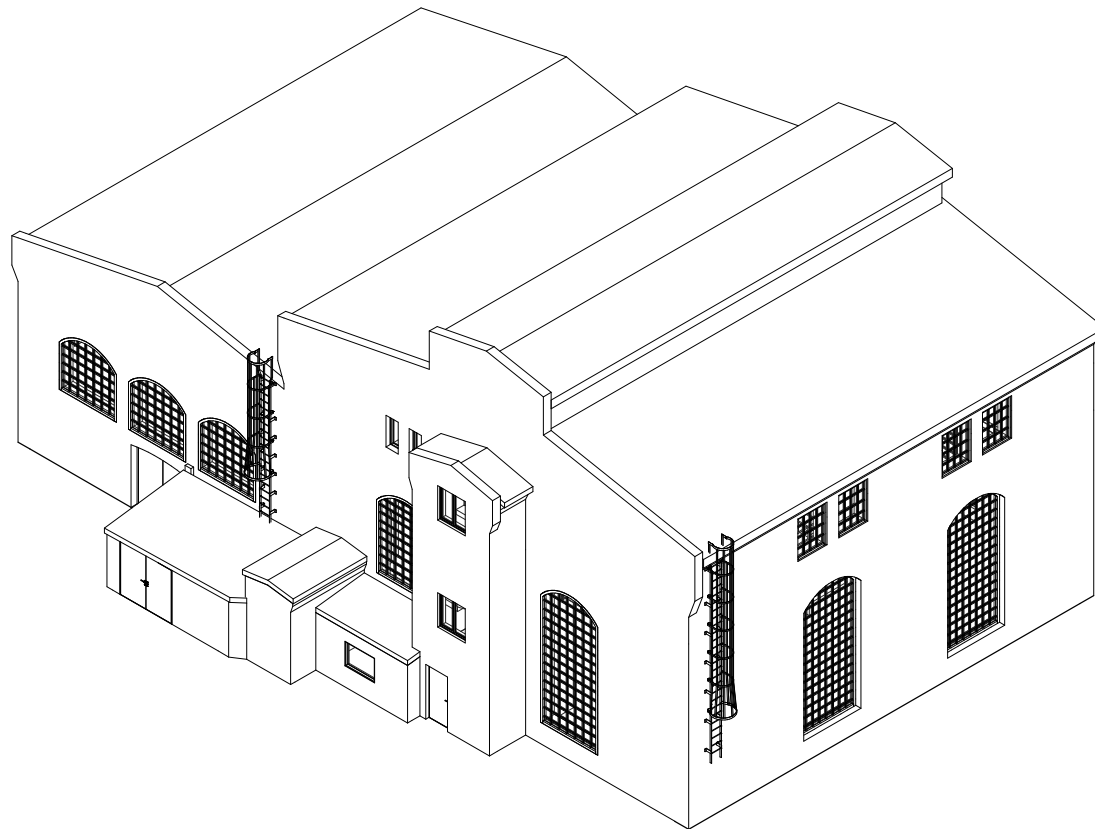


Robusta men fint hantverksmässigt utförda murningar. De murade fasaderna är ett återkommande inslag på Lokstallarna.

ÅNGCENTRALEN

Byggnaden som jag har valt att fördjupa mig i är den centralt belägna ångcentralen. Den var tidigare koleldad och försåg de övriga byggnaderna i området med värme.

Numera står byggnaden till viss del öde men jag upplevde redan vid första besöket att den hade stor potential till att bli något nytt.



Befintliga exteriöra isometerier



Situationsplan över Lokstallarna idag och Ångcentralens läge

Skala 1:2000

EXTERIÖR

Ångcentralen består likt övriga byggnader i området av fullmurade väggar i rött tegel i munkförband. Den uppfördes mellan åren 1917-1919. Mycket av byggnadens exteriör är bevarad, bortsett från en stor teglad skorsten vid byggnadens norra sida (Wahlgren, 2014). När man besöker platsen förs blicken mot ångcentralen just för att den har en basilika-liknande form och för att den är mycket högre än närliggande bebyggelse.

Runt om byggnaden finns fortfarande en del bevarade artefakter/monoliter som fungerar som en antydning om vad som hänt på platsen tidigare.



Ångcentralens södra fasad



Stansmaskin utanför ångcentralen



Ångcentralens norra fasad



Nitad tank på ångcentralens södra sida

INTERIÖR

De stora spröjsade fönstren förser byggnadens insida med mycket naturligt dagsljus. Det är svårt att säga exakt hur mycket av insidan som är bevarad, men mycket teknisk utrustning måste bytts ut under åren. I dagsläget är bara en del av byggnaden uppvärmd, vilket är anledningen till att det finns en del fuktproblem. I den lägre lokalen finns idag ett kryddlager och i den högre volymen finns på översta våningen en musikstudio.

Innerväggarna är målade i en mintgrön färg och kryddlagret har även ett kaklat band nederst på väggen runt om i rummet. Konstruktionen består av fackverkstakstolar som vilar på väggpelare av tegel. Bjälklagen i "basilikarummet" bärs upp av stora mörkblå/gröna I-balkar.



Kaklade väggar i kryddlagret



Rymd och komplexitet inne i "basilikarummet"



Rymd inne i kryddlagret



Rutigt golv i kryddlagret

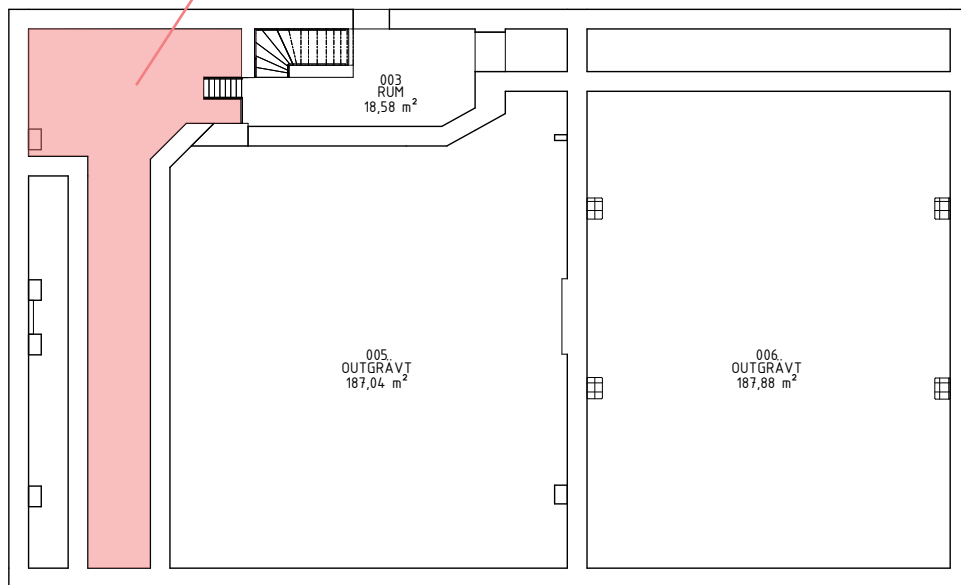


Pump och flagnande väggar i "basilikarummet"

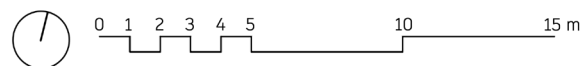
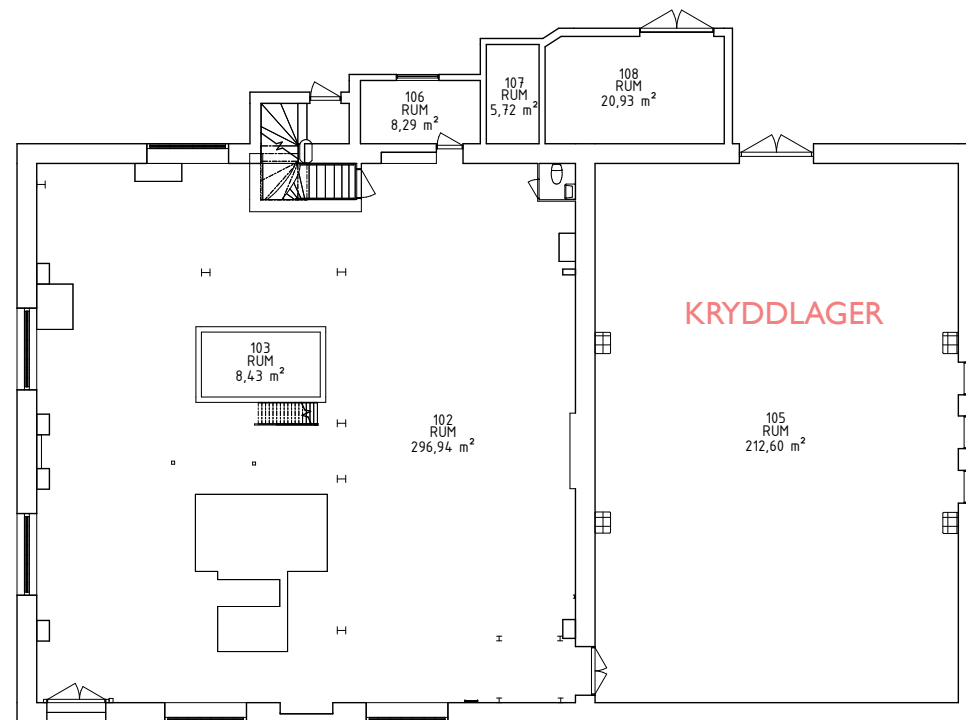
BEFINTLIGA PLANRITNINGAR

Källaren är till stor del outgrävd. Delar av den ligger även under vatten. Det var bland annat nere i källaren som man förvarade kolet.

UNDER VATTEN



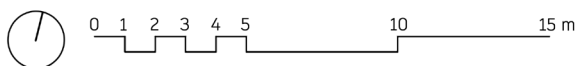
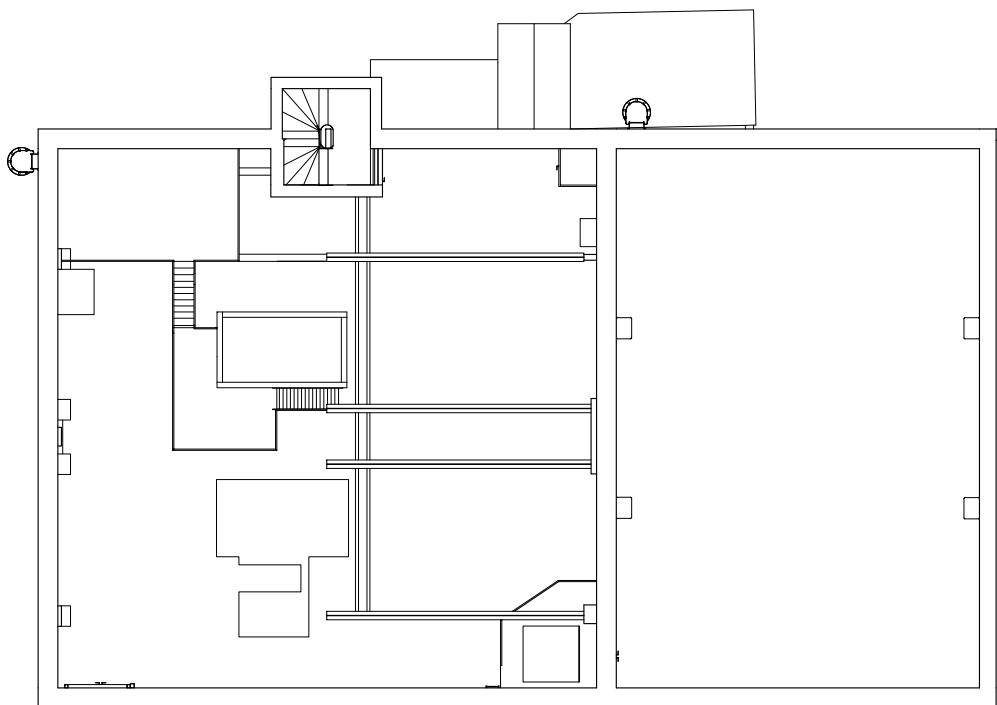
Källare
Skala 1:250



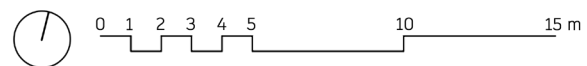
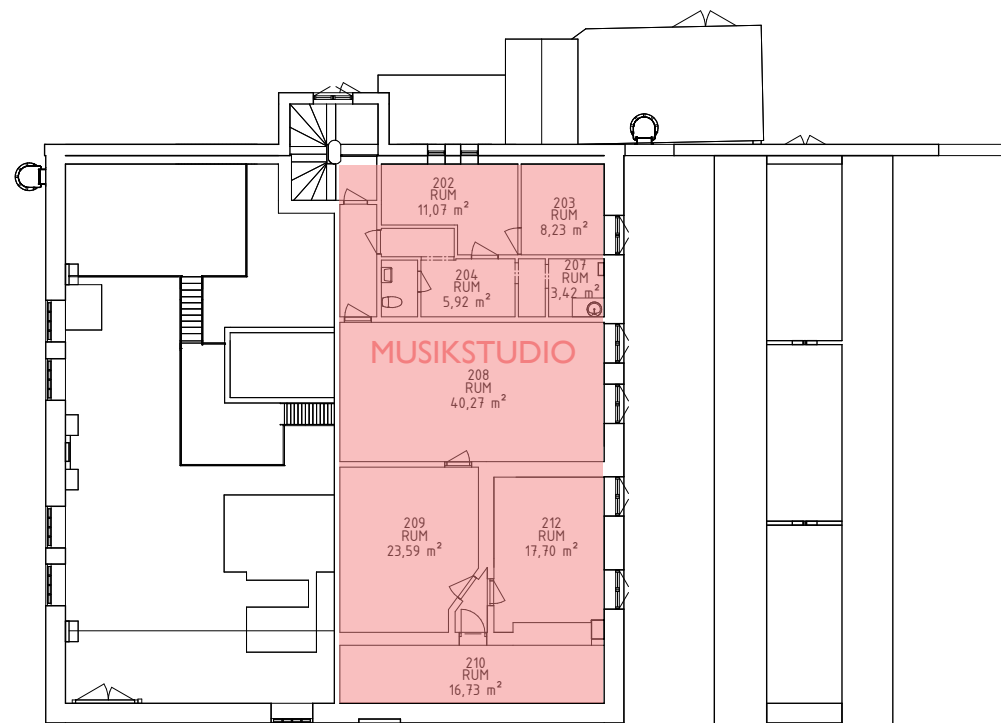
Bottenvåning
Skala 1:250

I den vänstra halvan av bottenvåningen finns det i dagsläget ingen verksamhet. I den högra delen av byggnaden finns det däremot ett kryddlager.

Det är enbart den vänstra delen av byggnaden som i dagläget har mer än ett våningsplan.



Våning I
Skala 1:250



Våning 2
Skala 1:250

I den vänstra delen av byggnaden på den översta våningen finns idag en musikstudio som vi dessvärre inte hade tillgång till under våra studiebesök.

TRANSFORMATIONSSTRATEGI

Transformation är ett relativt nytt begrepp som inte är helt entydigt definierat. Arkitekten Lars Nicolai Bock (2011) menar att man länge talat om restaurering som en synonym till transformation, men att de två termerna har en del olikheter. Restaurering handlar om att återställa ett objekt till sitt ursprungliga uttryck eller funktion. Bocks definition av transformation är: "the process of change that cultural objects undergo, more or less naturally or with human assistance, before they perish". Transformation handlar alltså om att omvandla ett objekt och skapa något nytt utifrån det befintliga (Bock 2011).

Arkitekten Christoffer Harlang (2011) menar att när man transformerar och lägger till något till en byggnad ska resultatet leda till en förbättring, $1+1>2$. Det som menas med detta är det som är tillagt är tydligt annorlunda i förhållande till det befintliga, men att de två delarna tillsammans skapar en ny enhetlig form med nya kvaliteter som är förbättringar (i förhållande till hur det var ursprungligen). Harlang menar även att ju mer vi bevarar av en byggnads befintliga interiör, desto bättre tekniska, estetiska och funktionella möjligheter har vi för transformationen (Harlang 2011).

Att bevara så mycket som möjligt av interiören har varit ett av mina starkaste ledord genom hela projektet. Jag tycker att begränsningarna som kommer med bevarandet också har lett till att en hel del fina kvaliteter har dykt upp under projektets gång, som inte hade kunnat uppnås på annat sätt. Därför så håller jag med Harlang om att den bästa av två världar är att komplettera den befintliga strukturen med något nytt, så att båda delarna tillsammans kan skapa något ännu bättre tillsammans. Min förhoppning och vision är att jag med mitt projekt lyckas leva upp till detta.

VISION OCH REFERENSProjekt

ETT BEVARANDE AV ÅNGCENTRALENS KARAKTÄR

Det första jag slogs av när jag besökte ångcentralen för första gången var hur pass unik och "rå" byggnaden kändes. De kalla färgerna på väggarna och balkarna står i stor kontrast mot de röda och orange signalfärgade detaljerna så som pannorna/tunnorna. Betonggolvet är ärgat och talar på så vis om för besökaren att det har varit med om mycket. Rymden i de båda rummen gör att man har mycket uppsyn över lokalerna samtidigt som höjden möjliggör att mycket naturligt ljus släpps in.

För mig har det varit viktigt att bevara dessa upplevelser, annars tappar byggnaden sin charm. Om man skulle avlägsna alla befintliga detaljer så som rör och pannor, tar man bort merparten av byggnadens kontext så att dess historiska bakgrund blir mindre tydlig. Då skulle bara ett tomt skal kvarstå och som besökare hade man inte längre förstått byggnadens historia. Jag har därför haft som vision att bevara ångcentralens karaktär, samtidigt som den befintliga konstruktionen kompletteras av nya inslag som kan möjliggöra en ny funktion.

Jag har också haft som vision att de ingrepp jag gör ska vara förhållandevis enkla att ta bort, alltså vara reversibla. Detta för att även möjliggöra för framtida transformationer.



REFERENSprojekt

Det finns framförallt tre projekt som gjort ett stort intryck på mig under min process.

Kockums gamla gjuteri i Malmö är transformerat av arkitektkontoret Kjellander Sjöberg. Man har arbetat med ett bevarande av den befintliga strukturen och som kompletteras av nya material för att möjliggöra den nya verksamheten.

På Goldsmith Centre for Contemporary Art i London har arkitektkontoret Assemble arbetat med att bevara och synliggöra detaljer från det tidigare badhuset. Tydligast är inslaget av rör som återfinns genom hela byggnaden.

I språk- och litteraturcentrum i Lund har man arbetat med visuell kontakt och överblick i flera våningsplan. Från balkongerna har man uppsyn över personerna som går in i byggnaden, och man blir del av en större helhet tillsammans. Ljudet färdas över våningsplanen. Man har även med vissa gångar/balkonger skapat ett "glapp" från väggen vilket gör att man kan spana ner på andra ovanifrån.



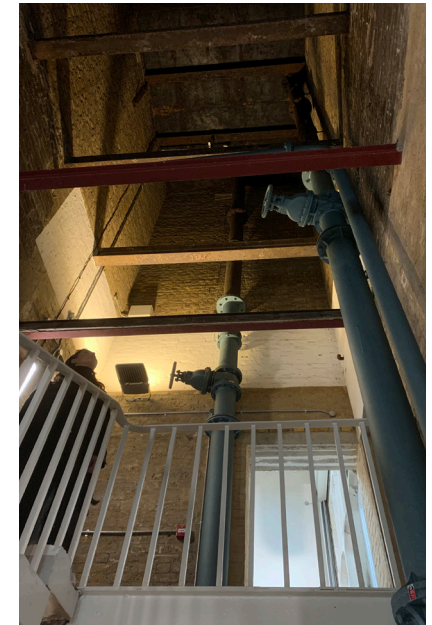
Gjuteriet i Malmö
Foto: Kjellander Sjöberg (2023)



SOL, Lund



Goldsmith CCA, London



Goldsmith CCA, London



SOL, Lund

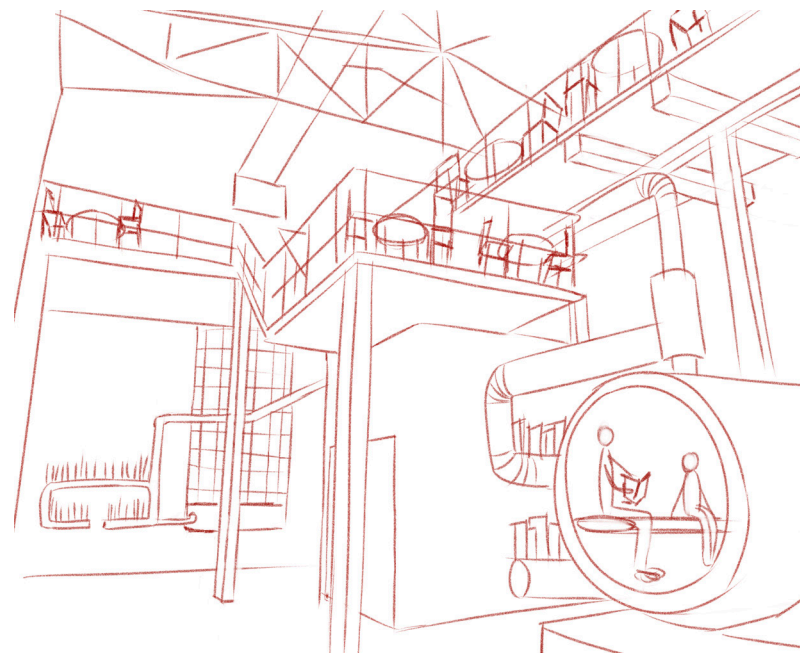
PROGRAM

ETT LÅNOTEK

Redan vid första besöket upplevde jag att potentialen för ett bibliotek i ångcentralen var stor. På rören kunde böcker förvaras och fungera som bokhyllor, och sittplatser kunde vara utspridda över våningsplanen. Däremot insåg jag att det redan finns ett bibliotek i Kirseberg, vilket gör att det blir svårt att motivera ett ytterligare. Därför började jag istället fundera på om det skulle kunna finnas en möjlig inriktning på just mitt bibliotek, som på så vis skulle kunna komplettera det befintliga biblioteket.

Resultatet blev ett "lånotek", som är en sammansättning av orden lån och (biblio)tek. Tanken är att mitt Lånotek ska kunna erbjuda mer än bara böcker. I Lånoteket kan man låna allt från instrument, symaskiner, verktyg med mera. Det kommer även finnas möjligheten att låna böcker, men böckerna har en inriktning på hantverk och skapande. Tanken är också att allt man lånar i Lånoteket ska gå att använda på plats.

Min förhoppning är att Lånoteket inte bara minskar konsumtionen, att köpa föremål som enbart används en eller få gånger, utan även att ge fler möjlighet att använda och testa olika produkter som man kanske annars inte haft möjlighet till.



Två tidiga skisser som följt med i tankarna under projektets gång, även om utformningen ändrats sedan dess.

VAD KAN MAN LÅNA?

Lånnoteket ska präglas av en gemensam användning och ett gemensamt lärande. Förhoppningen är att man tillsammans kan hjälpas åt och utveckla nya färdigheter. Möjligheterna finns också att ha kurser inom olika sorters hantverk, både av och för professionella samt "amatörer".

Förutom alla föremål som går att låna, finns det även en del ändamålsenliga rum så som en musikstudio, en verkstad, två grupprum, ett kök, en ateljé, en filmsalong och en utställningshall där föremålen kan användas på plats. Det andra alternativet är också att man ska kunna låna med sig föremål som registreras via ett lånekort.

Tanken med utställningshallen är att den är placerad utanför ångcentralen på byggnadens norra sida som ett tillägg, och fungerar som ett slags skyltfönster för hantverket som sker på platsen.

 MASKINER OCH VERKTYG

 TRÄDGÅRDSREDSKAP

 UTOMHUSFÖREMÅL

 INOMHUSFÖREMÅL

 BÖCKER

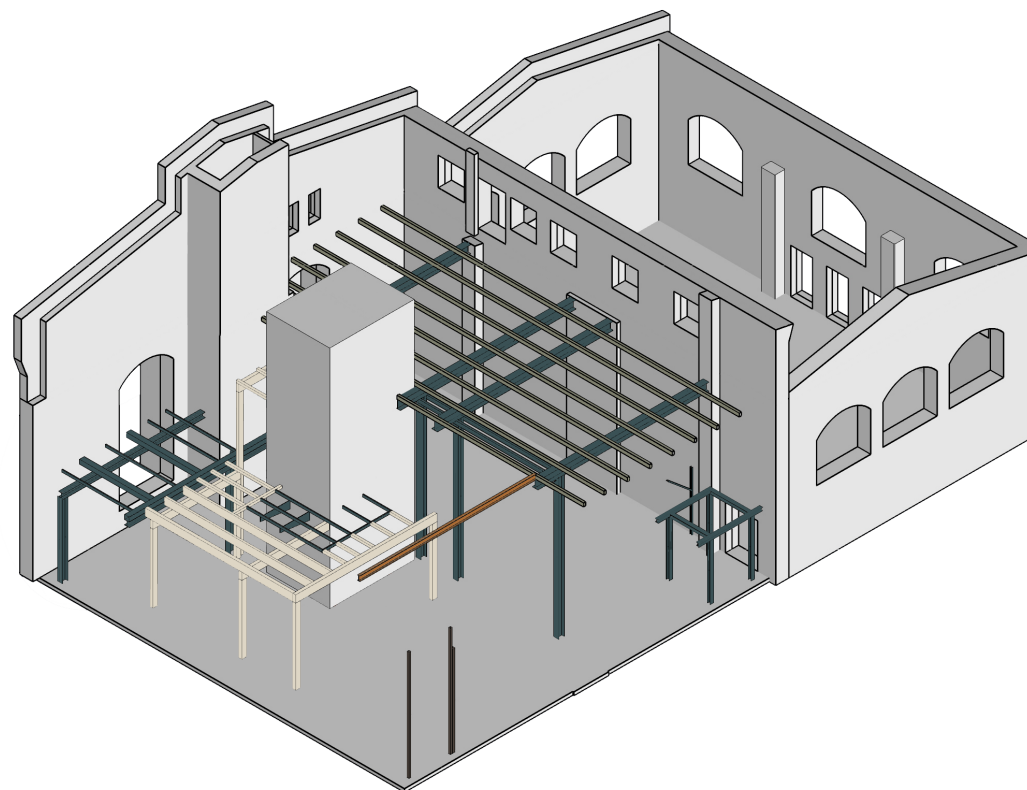


Diagram över den transformerade bottenvåningen som redovisar var man kan låna vad.

KONCEPT OCH METOD

TRANSPARENS

För att vara transparent gentemot besökare om vad som är transformerat och vad som är befintligt har jag velat att materialen som läggs till skall stå i kontrast mot de som är befintliga. Så istället för att kamouflera de nya ingreppen vill jag vara tydlig med vad som är förändrat. Detta har inneburit att jag huvudsakligen arbetat med KL-trä och limträ på de ställen jag har behövt göra tillägg. Mina materialval diskuteras mer ingående senare.



De konstruktionsmässiga tilläggen är främst i limträ, och står i stor kontrast mot de befintliga stålbalkarna. Färgerna redovisas även till vänster.

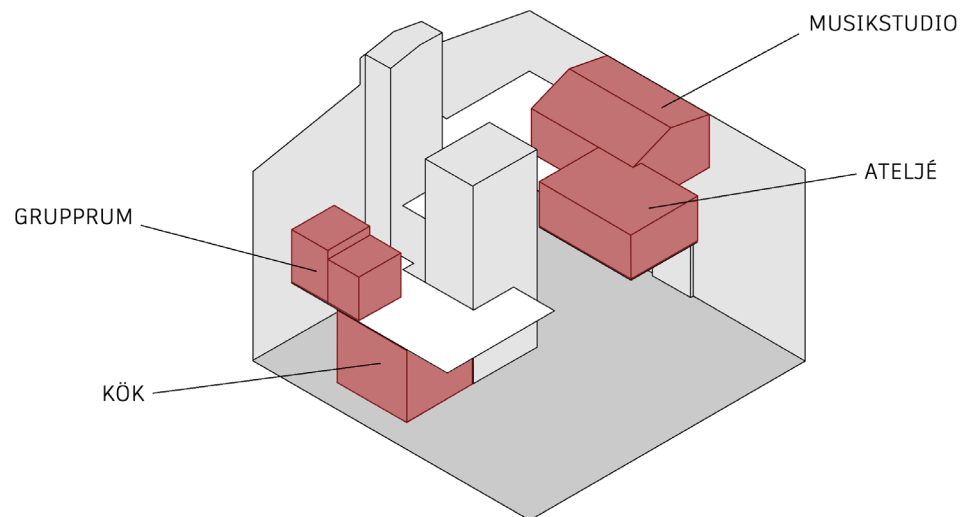
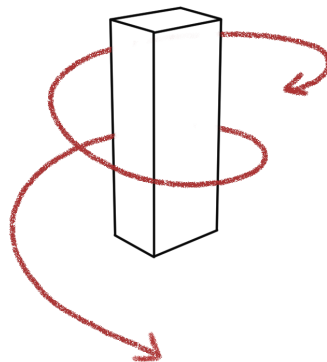
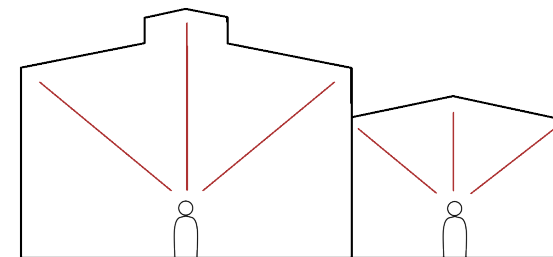
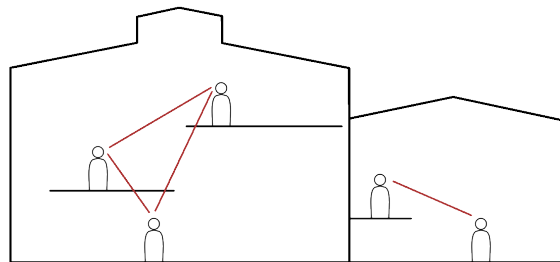
FYRA LEDORD OCH KVALITETER

Som nämnts tidigare har jag arbetat med att skapa visuell kontakt mellan våningsplanen för att främja den upplevda gemenskapen.

Det som är slående med ångcentralens båda volymer är takhöjden och rymden. Det har varit viktigt för mig att bevara denna upplevelse.

Ett bevarande av rymden har bland annat möjliggjorts av så kallade "rum i rummet", mindre volymer i det stora rummet. Bjälklagen och golven täcker därför inte för hela rymden. Samtidigt möjliggörs också att ett flertal olika aktiviteter kan äga rum i skyddade rum under samma tak.

Jag har även arbetat med en cirkulär rörelse genom byggnaden. Detta bidrar till att det blir lättare att navigera sig, allt ligger längs en och samma väg, samtidigt som man nästan "tvingas" uppleva en större del av byggnaden än man kanske ursprungligen hade tänkt.



NYA ANVÄNDNINGSMRÅDEN

Som en del i att bevara så mycket som möjligt på platsen, har jag även försökt hitta nya möjliga användningsområden för exempelvis de gamla tankarna/pumparna i byggnaden.

Den största pumpen som man möts av så fort man kliver in i den större byggnaden, har jag lyckats konvertera till sittplatser genom att "gröpa ur" den. Se diagrammet till höger.

Samma princip har även tillämpats för att konvertera en tank uppe på första våningen till en "discotunna". Den har blivit ett musikrum för 1-2 personer där man kan lyssna på musik på hög volym.

Borttaget 



Bild på hur den befintliga pumpen ser ut.

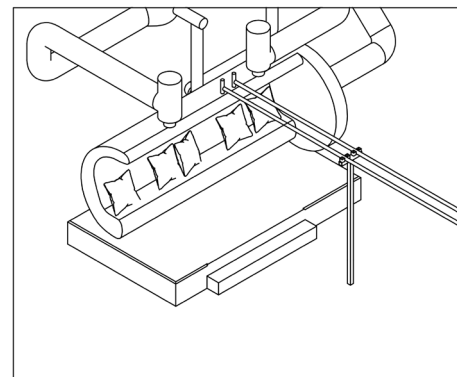
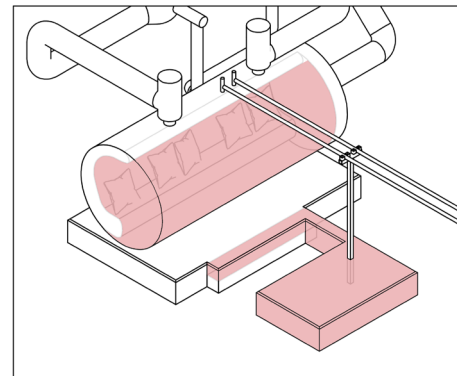
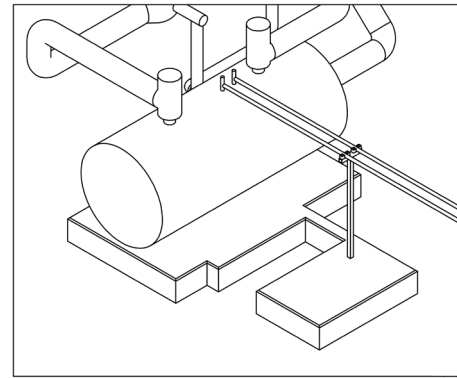


Diagram som illustrerar hur pumpen gjorts om till sittplatser.




VERKSTAD OCH UTSTÄLLNINGSHALL MÖTS

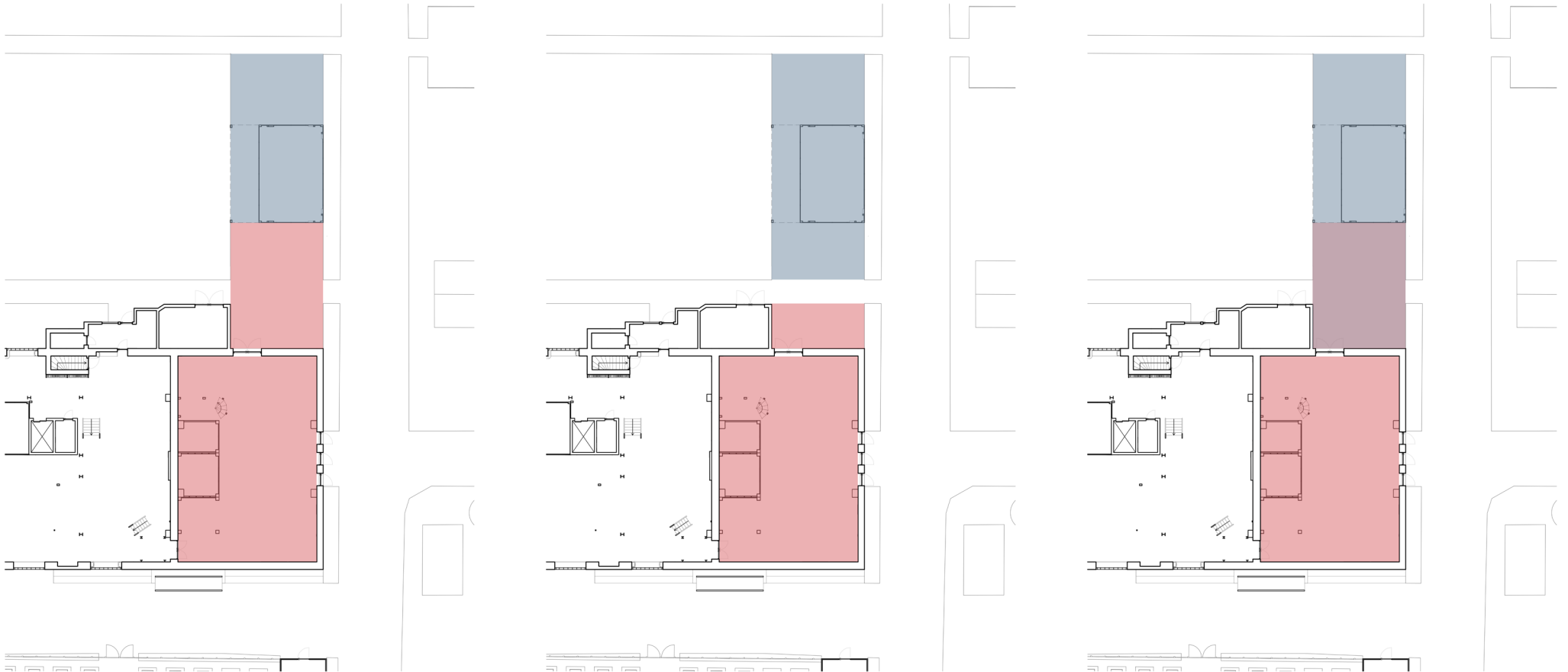
För att möjliggöra en flexibel användning av både verkstaden och utställningshallen finns möjlighet att ta ut båda verksamheterna utomhus.

Öppna ytor finns både framför verkstaden och utställningshallen och kan konfigureras som besökarna önskar. Nedan finns några diagram som illustrerar hur ytorna kan användas.

Funktionerna kan exempelvis ha väldigt tydligt definierade gränser, eller till och med överlappa varandra, vilket går att återse i det högra diagrammet.

Passagen längs med utställningshallen har strategiskt placerats i linje med utgången från verkstaden. Detta för att göra det enklare att flytta ut sina skapelser till utställningshallen. Markbeläggningen består av en hårdgjord yta, vilket också möjliggör flexibiliteten på platsen. Mer om detta i materialavsnittet.

Utställningshall 
Verkstad 
Överlappning 



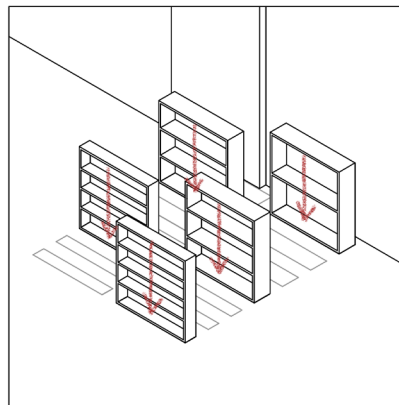
HÖJ- OCH SÄNKBARA HYLLOR

För att möjliggöra förvaring av inomhusföremål som exempelvis köksredskap, brädspel, symaskiner eller liknande har jag valt att lägga detta i höj- och sänkbara hyllor. Dessa finns tillgängliga för besökare på bottenvåningen och hyllorna löper genom bjälklaget mellan källaren och bottenvåningen.

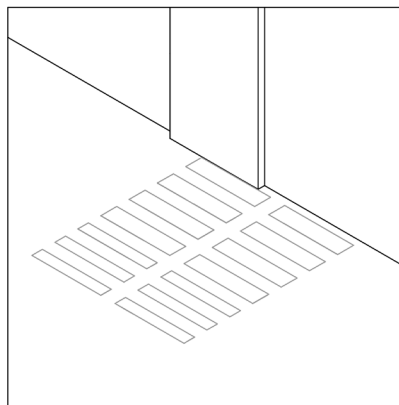
Anledningen till att jag valt att göra på detta vis är för att jag vill undvika "lagerkänslan" som kan uppstå av att behöva förvara många sorters föremål. Därför har min lösning istället blivit att hyllorna kan skjutas upp och ner ur golvet beroende på vad som efterfrågas.

Hyllorna kan ha en fast konstellation som står uppe en större del av tiden, nästan som skyltfönster. Man kan även välja att rotera den fasta uppsättningen då och då. Alternativt kan alla hyllorna vara nedhissade för att möjliggöra att någon annan form av aktivitet kan pågå ovanpå, alltså i det tomma utrymmet som bildas på bottenvåningen.

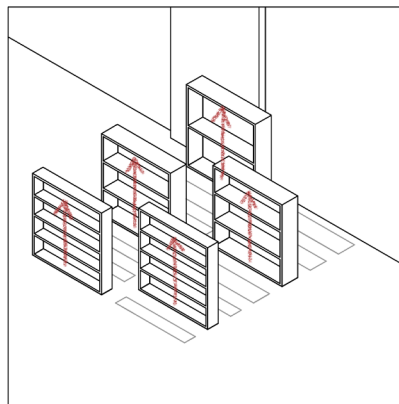
I källaren finns däremot ett lager som är till för personalen, där man förslagsvis kan förvara föremål som kanske inte längre är i säsong eller har mindre efterfrågan.



Exempel på fast konstellation som vara framme en större del av tiden. När man vill visa upp andra föremål går den att hissa ned.



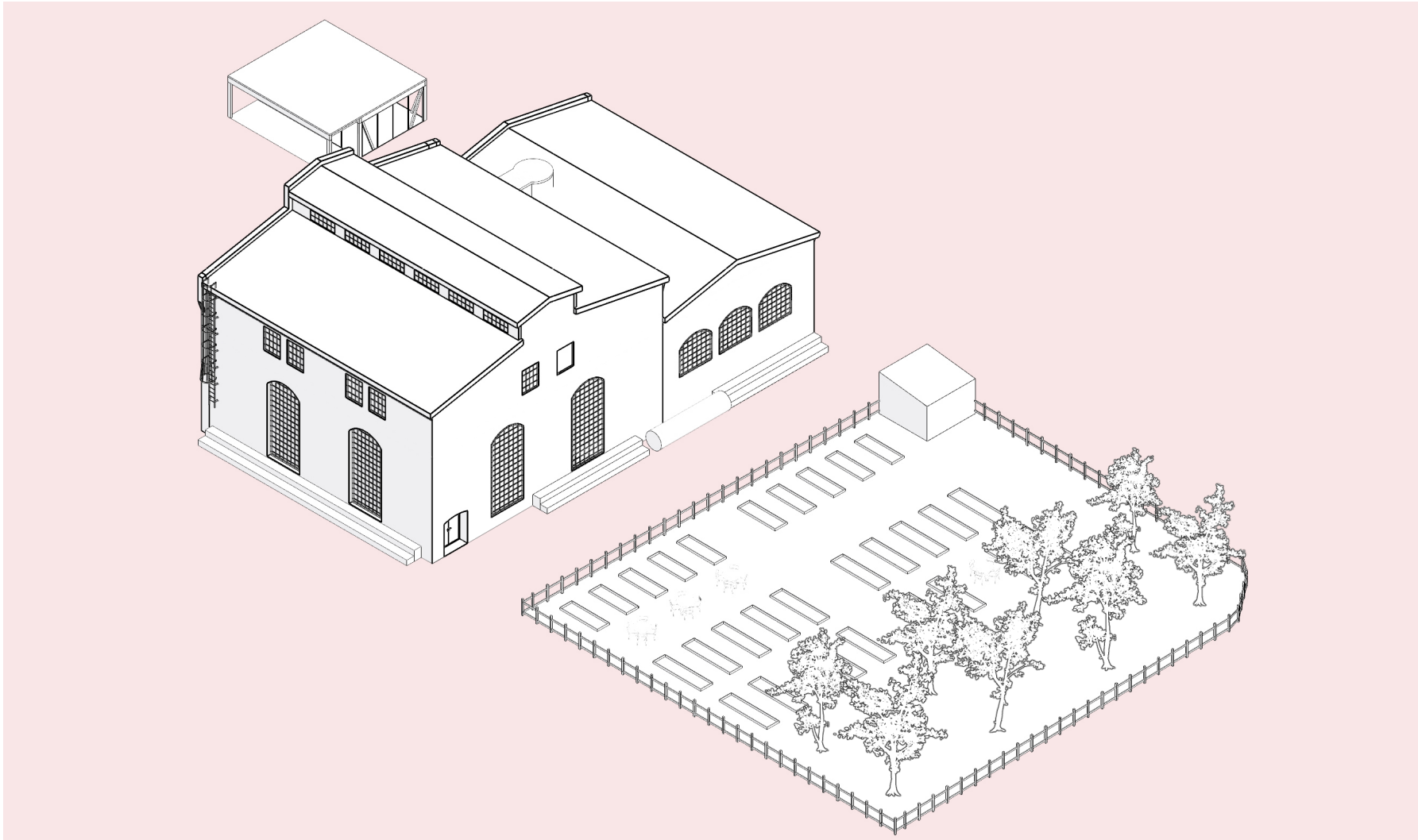
Exempel på hur det kan se ut när alla hyllor är i källaren. Man får stor yta att utföra någon annan slags aktivitet här istället. Kanske kan en föreläsning hållas här?



Exempel på annan konstellation som kan hissas upp vid behov.

RITNINGAR

De kommande sidorna innehåller ritningar från min transformation.



Isometrisk visualisering av ångcentralens transformerade utsida.

SITUATIONSPLAN

Utvändigt har odlingsmöjligheter lagts till i söder med tillhörande trädgårdsskjul. Även sittplatser finns bland odlingarna. I norr har en utställningshall tillkommit tillsammans med en skulpturpark. Här får besökare lov att ställa ut sina skulpturer. I väst har ett parkstråk adderats för att skapa variation i områdets vegetation.



Situationsplanen i sin helhet

Skala 1:1000

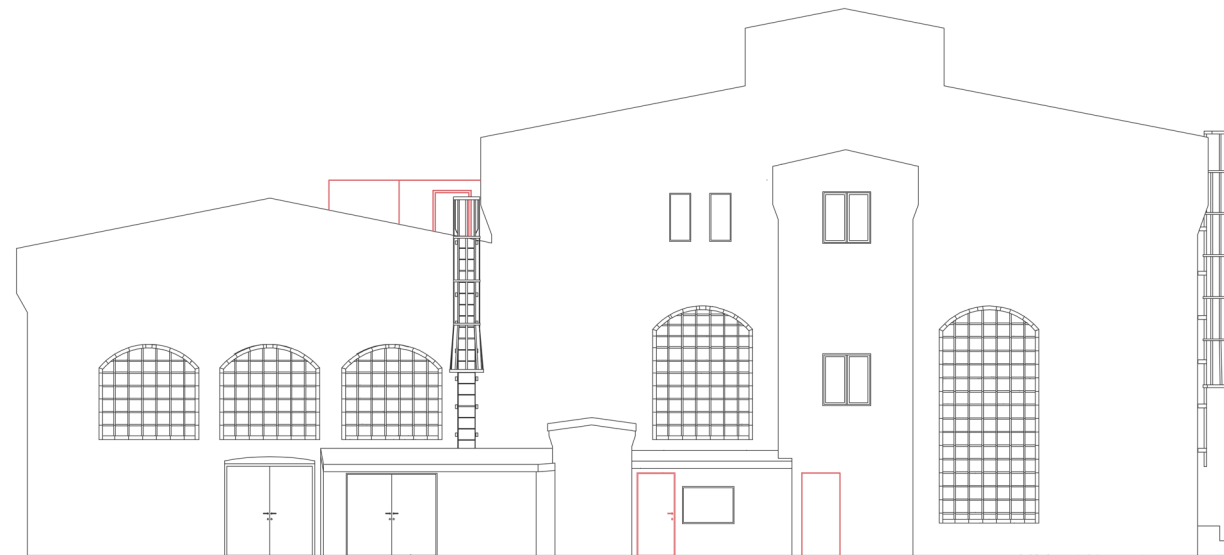


Situationsplan

Skala 1:400

INGREPP I FASADEN

De få ingrepp jag har gjort i ångcentralens fasad är synliga i den norra delen av byggnaden. Jag har lagt till ett trapphus som blir en ny utkikspunkt över hela Lokstallarna. Trapphuset förbinder den kreativa andra våningen med verkstaden. Jag har även skapat en ny personalingång. Sista ingreppet är att jag täppt för det befintliga trapphusets ingång med betong, då denna inte längre behövs.



■ Befintligt

■ Förändrat



Fasad mot norr
Skala 1:200



Fasad mot väst
Skala 1:200

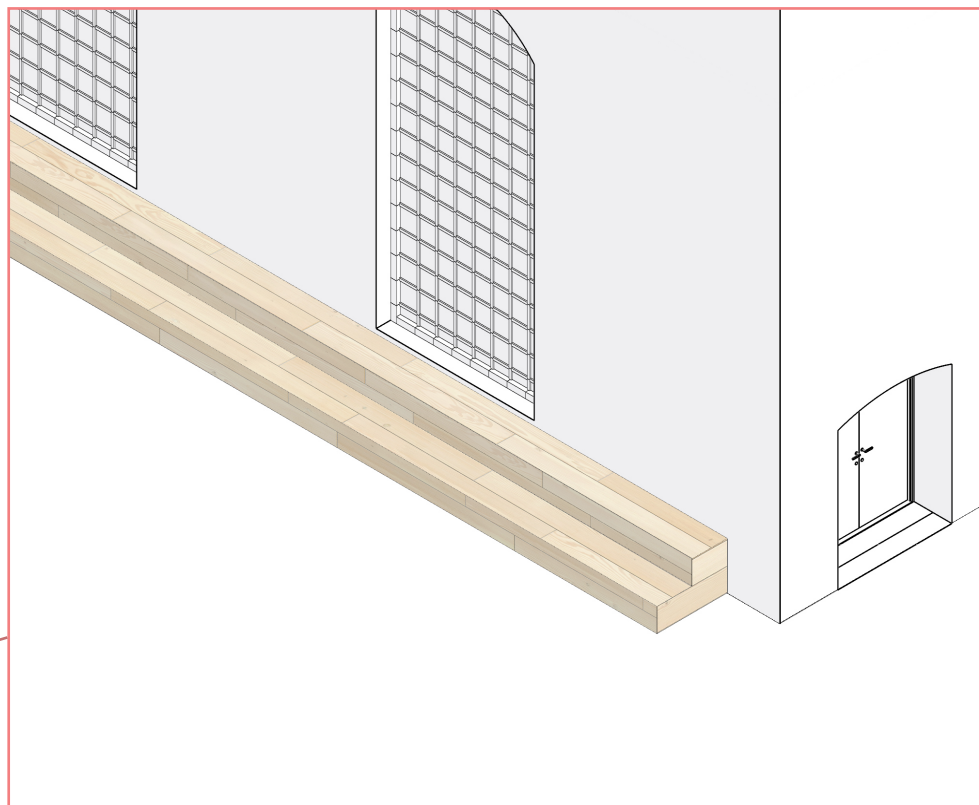
UTVÄNDIGA BÄNKAR

Bänkar har lagts till längs med ångcentralens södra och västra fasader. Dessa är inte infästa i tegelmuren, utan är fristående och kan enkelt monteras bort. Bänkarna möjliggör att man kan sitta utanför byggnaden längs en solfasad.

I dagsläget erbjuder Lokstallarna enbart begränsade sittmöjligheter, något som jag därför velat tillföra. Bänkarna innebär också att man kan vistas kring byggnaden även när det är stängt.



Bänken i förhållande till den västra fasaden

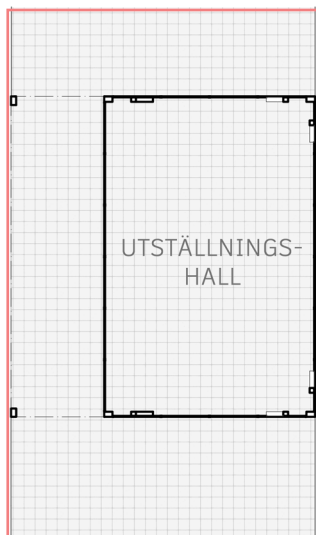


Isometrisk visualisering av hur bänkarna kan tänkas se ut.

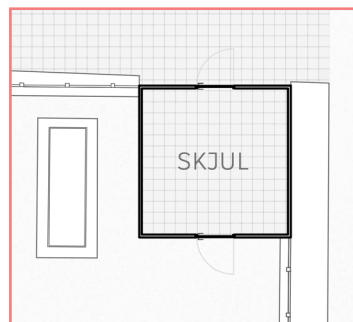
BOTTENVÅNING

Detta är det våningsplan där mest rörelse och aktivitet kommer ske. Det mesta av utlånet sker på bottenvåningen och personalen har god överblick i byggnaden från receptionen. På bottenvåningen finns en hel del sittplatser med varierande egenskaper. Vissa är mer slutna och intima medan andra ligger mer öppet och offentligt. I och med att fönstren är fästa i linje med fasaden, skapas därför ett utrymme på insidan där man exempelvis kan ha sittplatser.

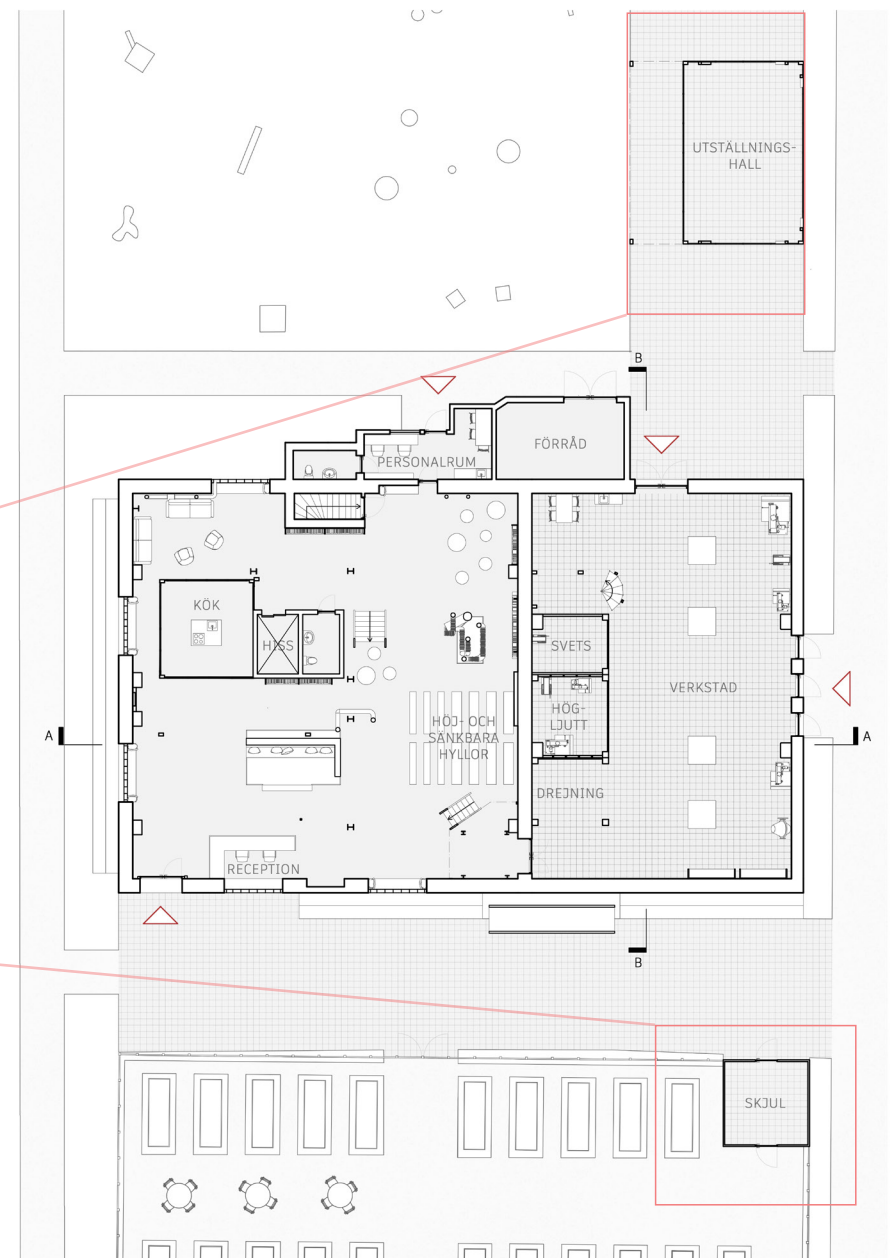
Den nya verkstaden har delats in i mindre rum, ett svetsrum, ett rum för högljudda (och potentiellt brandfarliga) maskiner och ett rum för drejning. Ett personalrum med privat ingång har också tillkommit i den norra delen av byggnaden.



Utställningshall i skala 1:100



Trädgårdsskjul i skala 1:100



Bottenvåningen i sin helhet

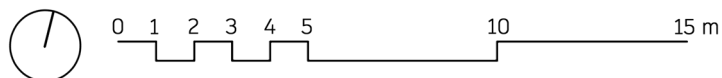
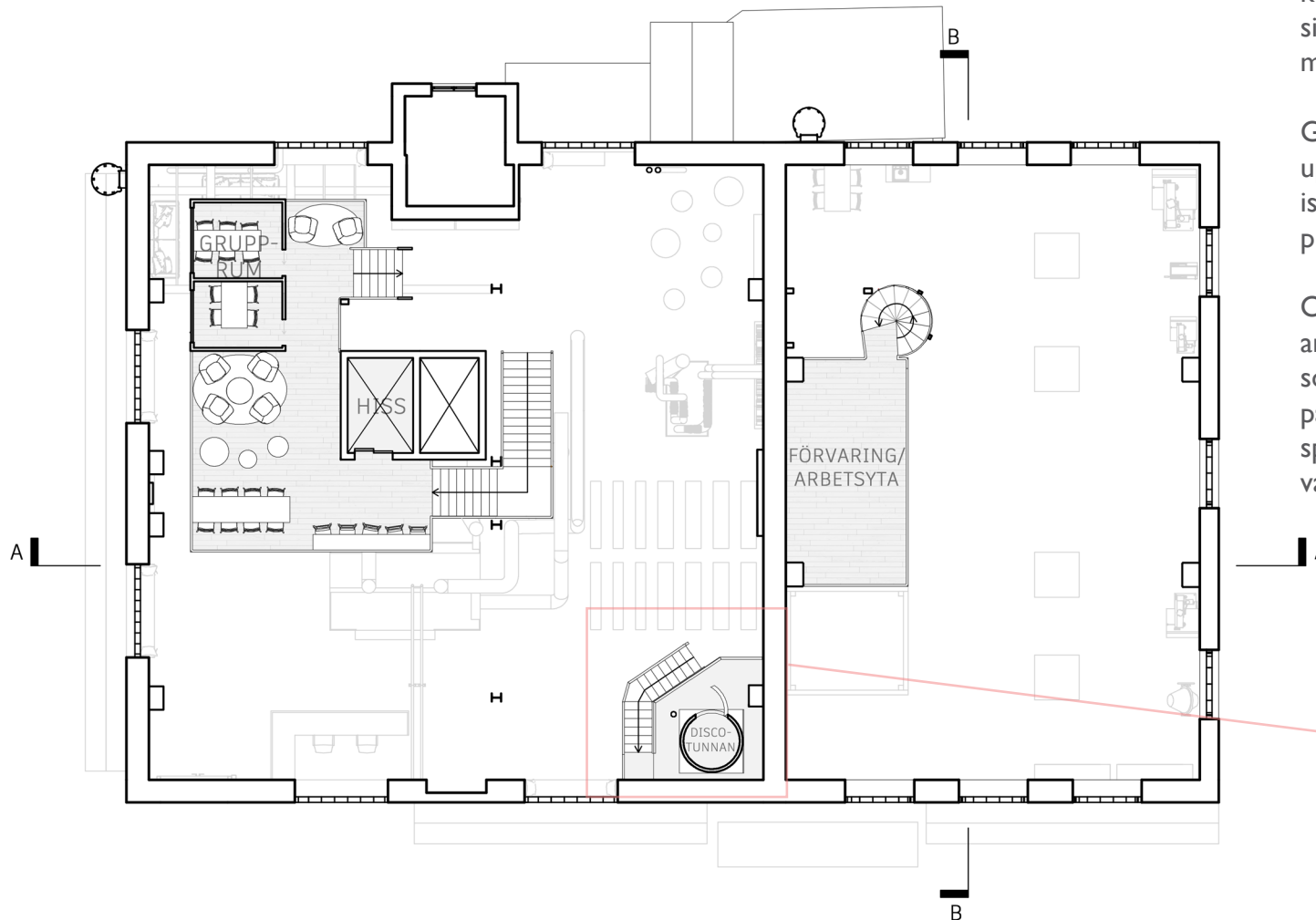
Skala 1:350

VÅNING I

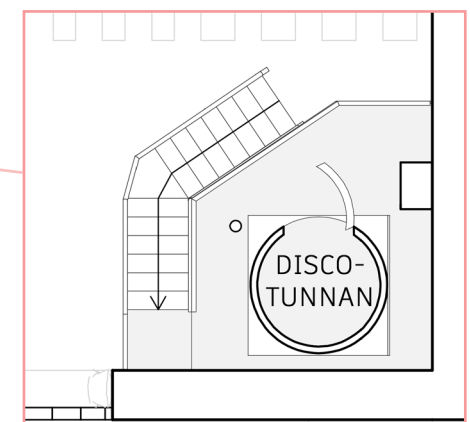
Detta är det våningsplan där man som besökare har bäst visuell kontakt med övriga våningar. Detta våningsplan utgörs enbart av sittplatser och två grupprum. Sittplatserna har även olika kvaliteter, några kanske man kan tänka sig att sitta på under längre stunder, medan andra är mer rörliga och flexibla.

Genom att "gröpa ur" tanken som står på upphöjningen i det större rummet, har denna istället gjorts om till en discotunna (se inzoomad plan nedan).

Ovanpå rummen i verkstaden har en anpassningsbar yta tillkommit. Den kan användas som arbetsyta eller till förvaring beroende på vilket behov som är störst. Denna nås via spiraltrappan som förbinder verkstaden med våning 2.



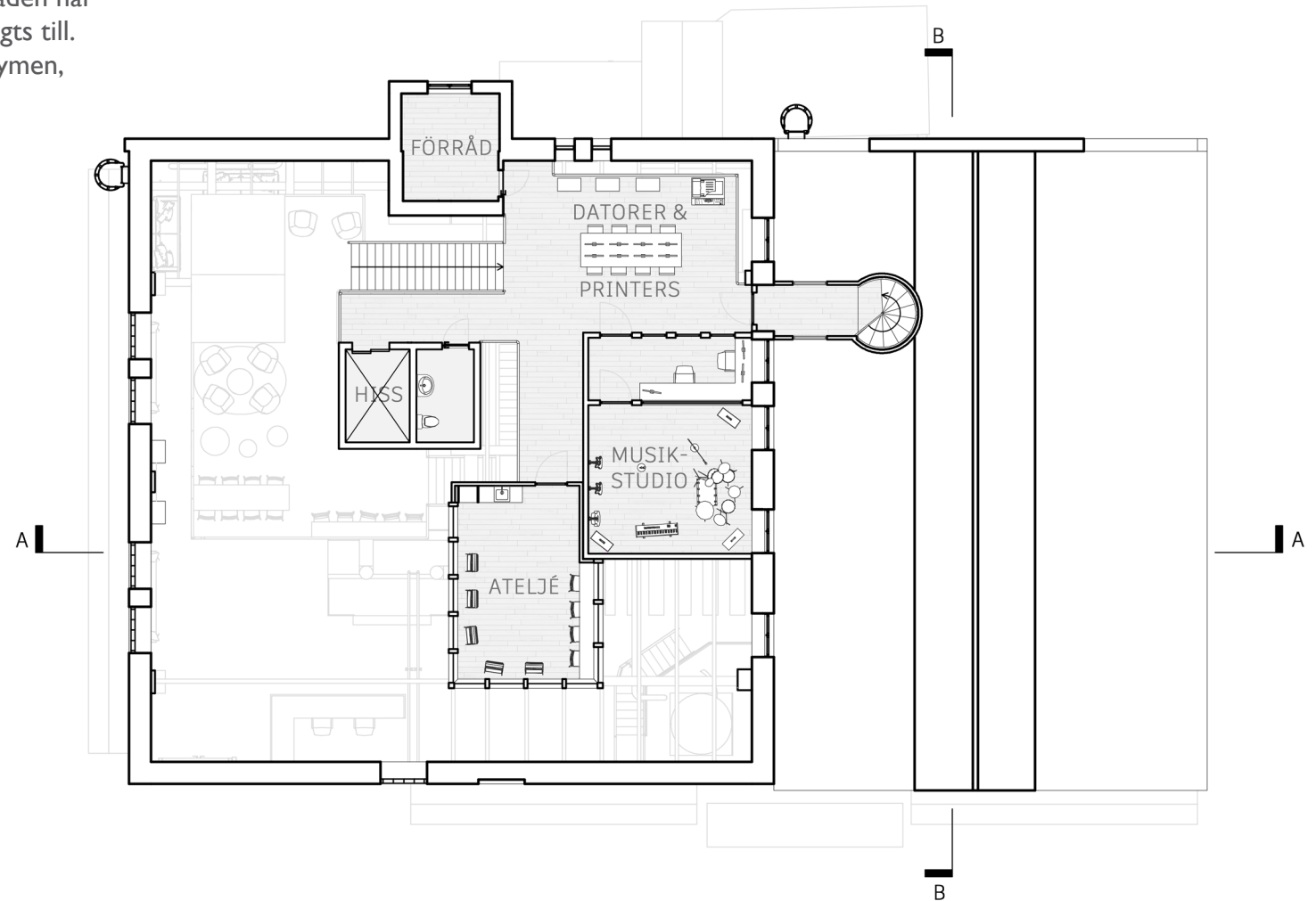
Våning I
Skala 1:200



Discotunnan i skala 1:100

VÅNING 2

Denna våning utgörs bara av den vänstra delen av ångcentralen, då den högra är lägre. Här finns möjlighet att vara kreativ i ateljén, musikstudio eller bland datorer och printers. En passage mellan just detta våningsplan och verkstaden har möjliggjorts genom att en spiraltrappa lagts till. Denna går genom taket på den lägre volymen, men fungerar också som en utkiksplats.

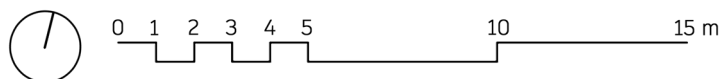
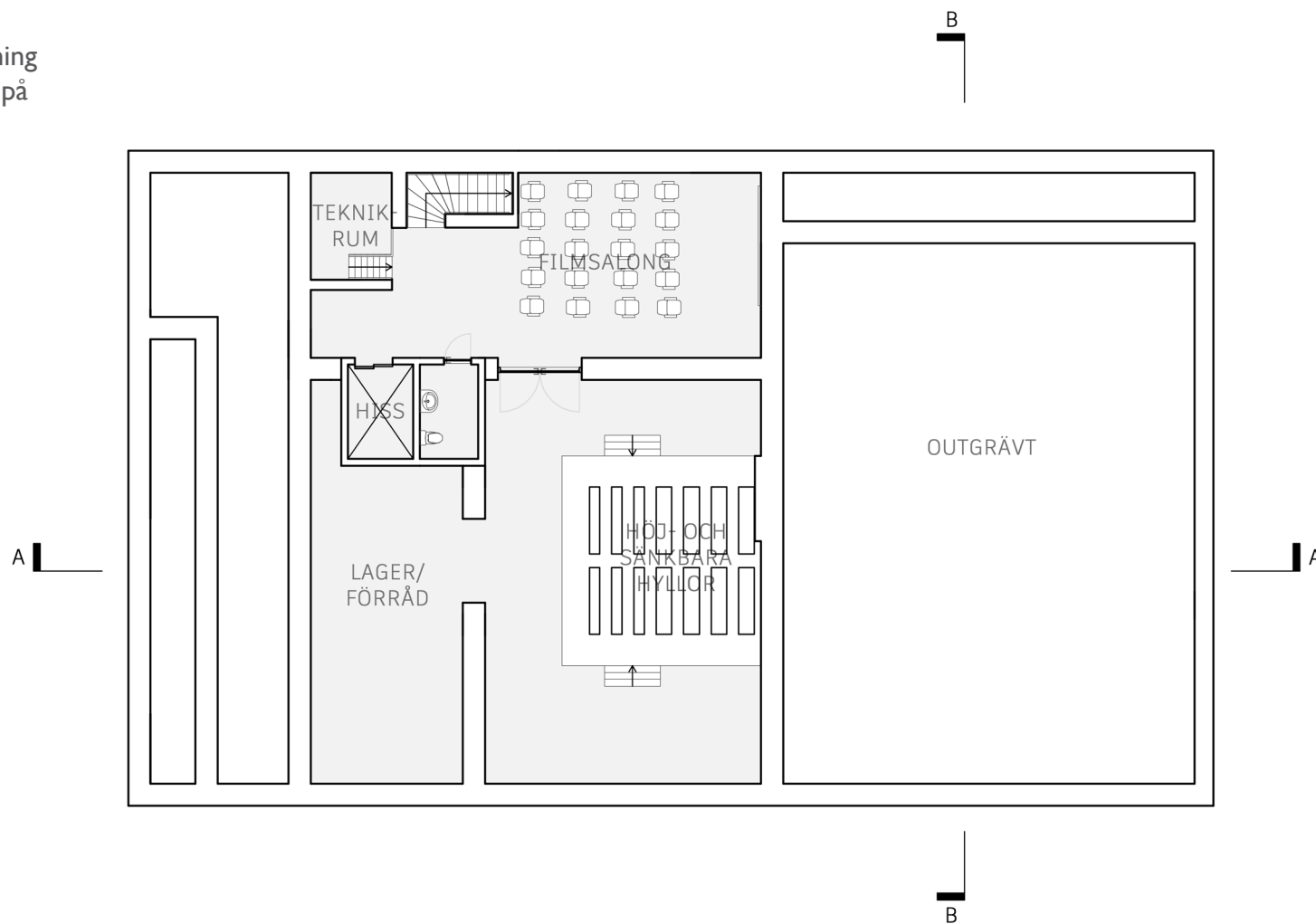


0 1 2 3 4 5 10 15 m

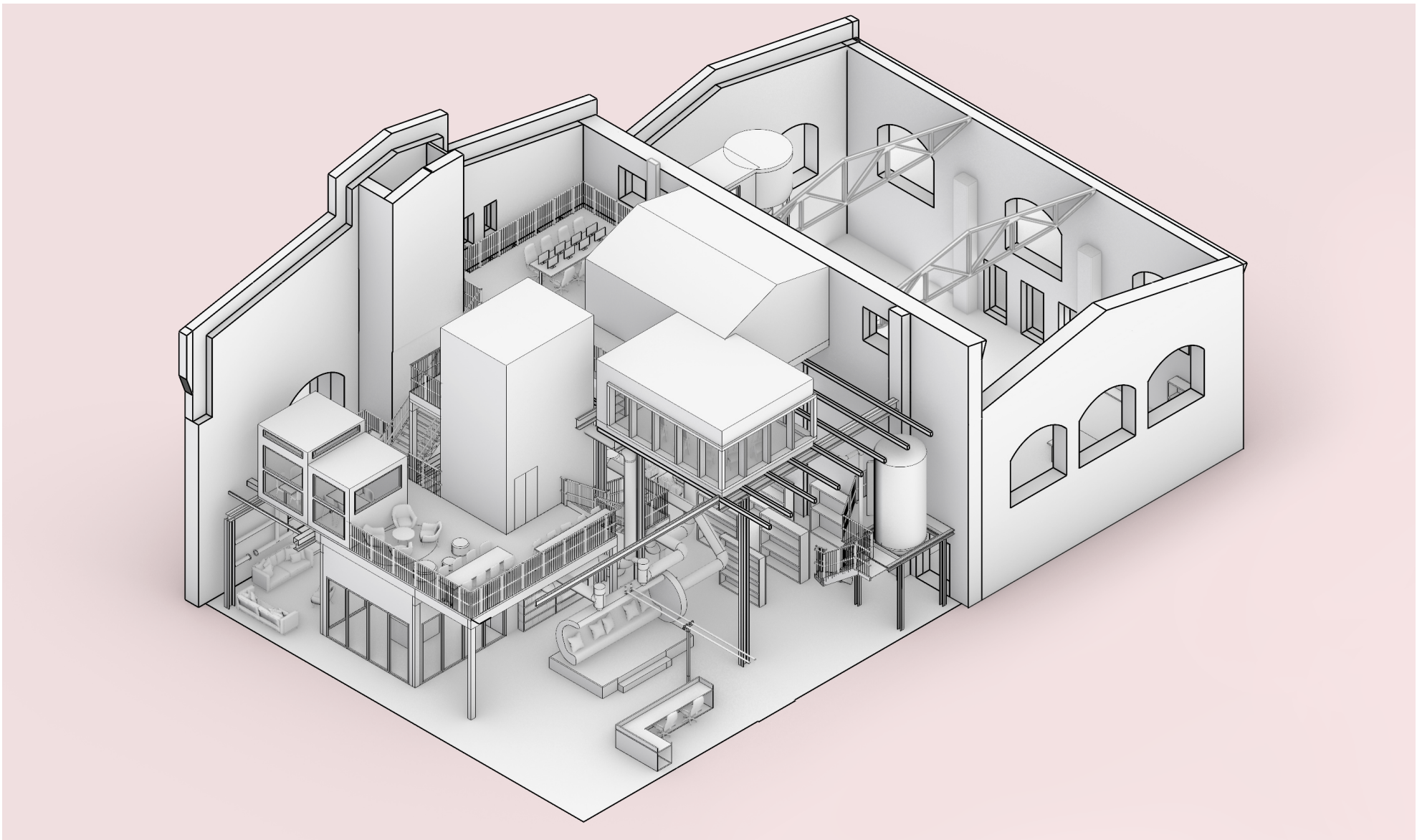
Våning 2
Skala 1:200

KÄLLARE

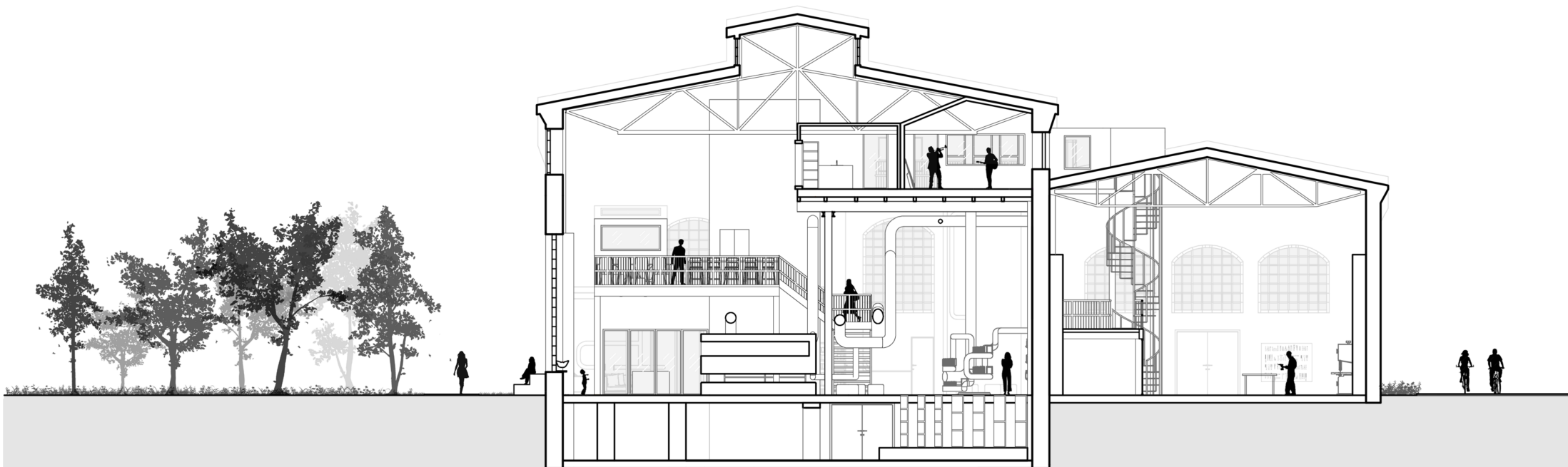
Källaren består till stor del av outgrävd yta. En filmsalong har lagts till här, då bristen på naturligt ljus inte är något problem för denna sorts aktivitet. Även ett lager/förråd finns för föremål som inte för tillfället inte behövs till utlån. De höj- och sänkbara hyllorna står på en upphöjning så att hyllornas höjd precis når upp till golvet på bottenvåningen.



Källare
Skala 1:200

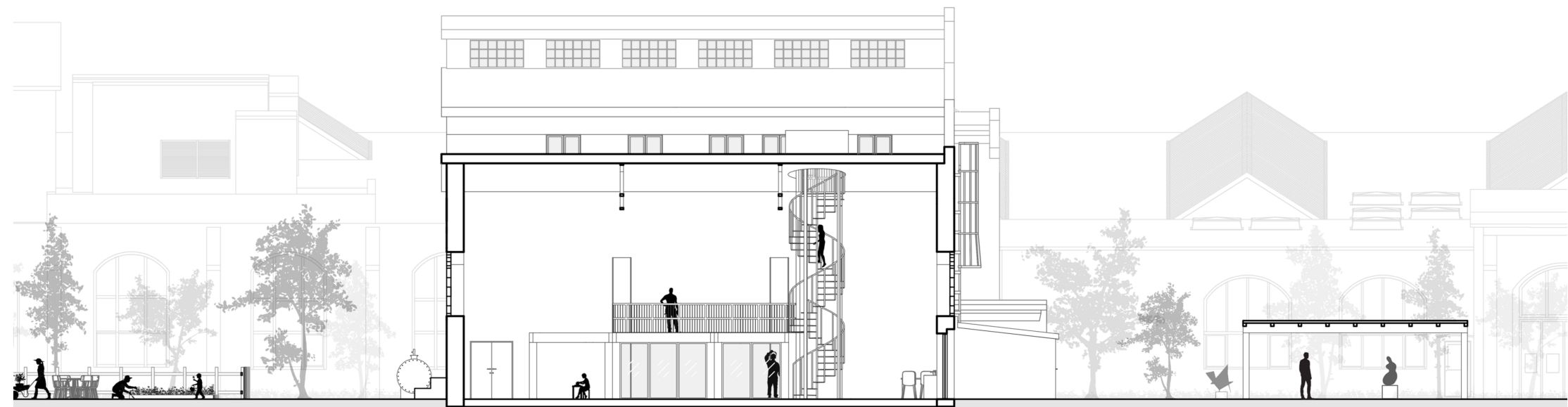


Isometrisk visualisering av ångcentralens transformerade insida.



0 1 2 3 4 5 10 15 m

Sektion A-A
Skala 1:200



0 1 2 3 4 5 10 15 m

Sektion B-B
Skala 1:200



Visualisering från entrén i den större volymen. Känslan av rymd har bibehållits samtidigt som nya materialmöten tillkommit.



Visualisering från ateljén på våning 2. Man kan se ner på både våning 1 och bottenvåningen.

KONSTRUKTION OCH MATERIALITET

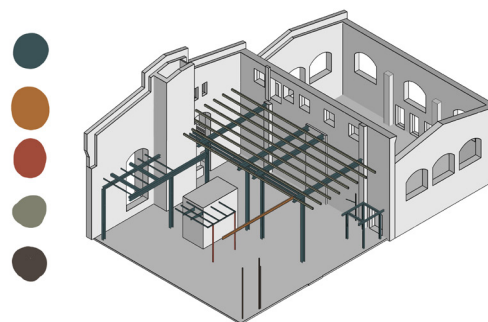
De konstruktionsmässiga ingrepp jag genomfört i projektet, håller sig mestadels till den större volymen i ångcentralen.

Den tillagda konstruktionen består i princip enbart av limträ. Detta för att skapa en stor transparens i vad som är befintligt och nytt, som nämnts tidigare. En limträkonstruktion innebär också att det blir mer reversibelt jämfört med många andra material, det är förhållandevis enkelt att montera ned och kapa av.

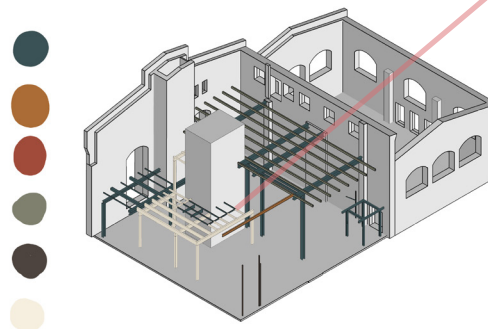
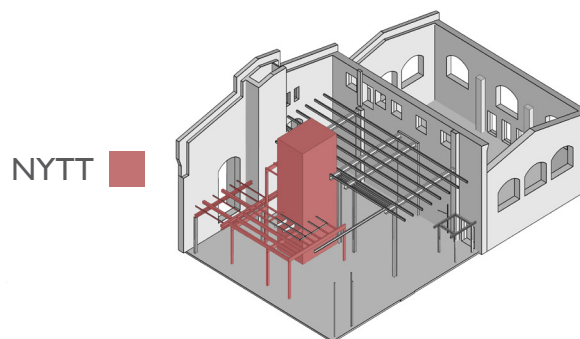
Limträbalkarna är fästa i den befintliga stålkonstruktionen med hjälp av balkskor. Stålkonstruktionen är delvis förankrad i tegelmuren men också det nya betongschaktet i byggnadens mitt. Betongschaktet har en hiss som går till alla våningsplan för ökad tillgänglighet, samtidigt som den också erbjuder toaletter. Betongschaktet fungerar också som en infästningspunkt för diverse balkar.

Några av de befintliga stålbalkarna (till vänster i diagrammet) sänktes för att möjliggöra bättre tillgänglighet. Tidigare befann sig dessa ungefär en meter högre upp.

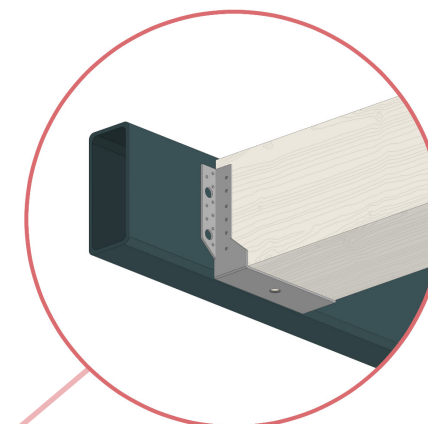
Färgprickarna till vänster om illustrationerna visar de olika färgerna som finns före och efter transformationen.



Befintlig konstruktion



Ny konstruktion



Möte mellan befintlig stålbalk och ny limträbalk med hjälp av en balksko.

BEFINTLIGA MATERIAL

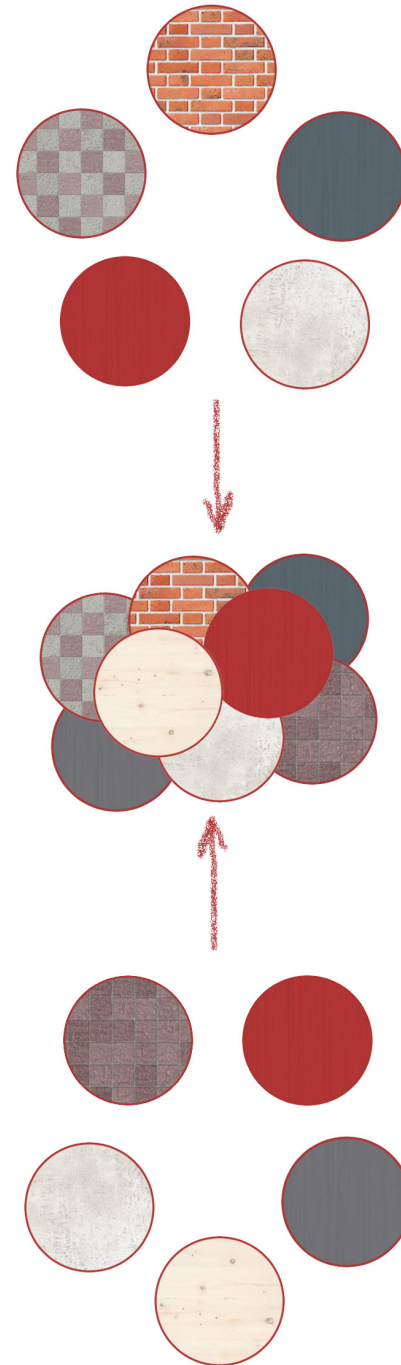
Rött tegel i munkförband i fasaden, kvadratiska klinkerrutor i rödbrunt och vitt som golvmaterial i det gamla kryddlagret, betonggolvet i den större volymen, blå och rödfärgade metallinslag.

LAPPTÄCKEPRINCIPEN

Befintliga och nya material möts

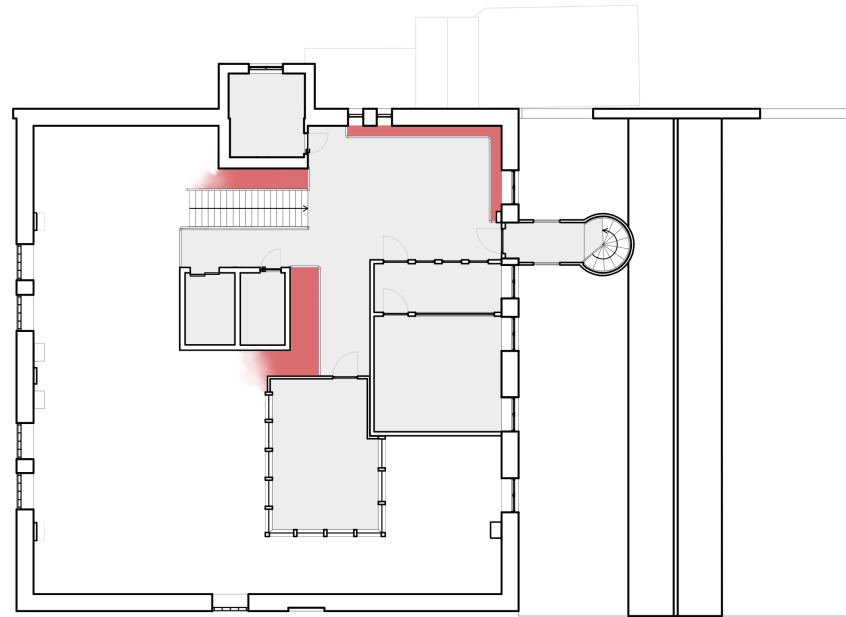
TILLAGDA MATERIAL

Limträ och KL-trä i nya tillägg, kvadratiska klinkerrutor i rödbrunt utvändigt där hårdgjord yta är nödvändig, betong i det nya hisschaktet, gråa och rödfärgade metallinslag.

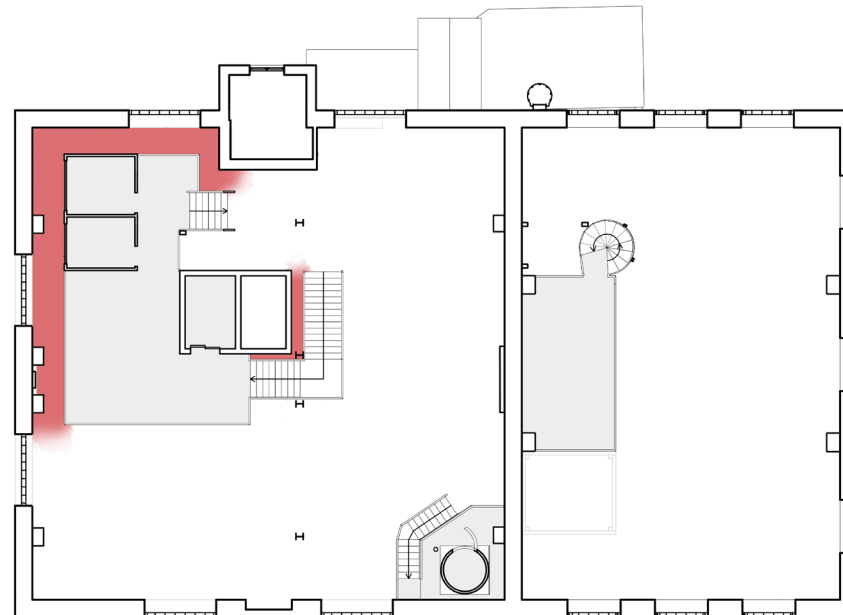


REVERSIBELT OCH GLAPP

En ytterligare dimension i att konstruktionen ska vara relativt reversibel är att jag arbetat med att inte fästa nya tillägg i den befintliga tegelmuren. Som diagrammen bredvid illustrerar så finns det ett "glapp" mellan den befintliga tegelväggen och de nya våningsplanen. Tydligast är det på våning 1, som i princip är en svävande ö. Limträbalkarna fästs istället bland annat med balkskor på de befintliga stålbalkarna, vilket nämndes tidigare.



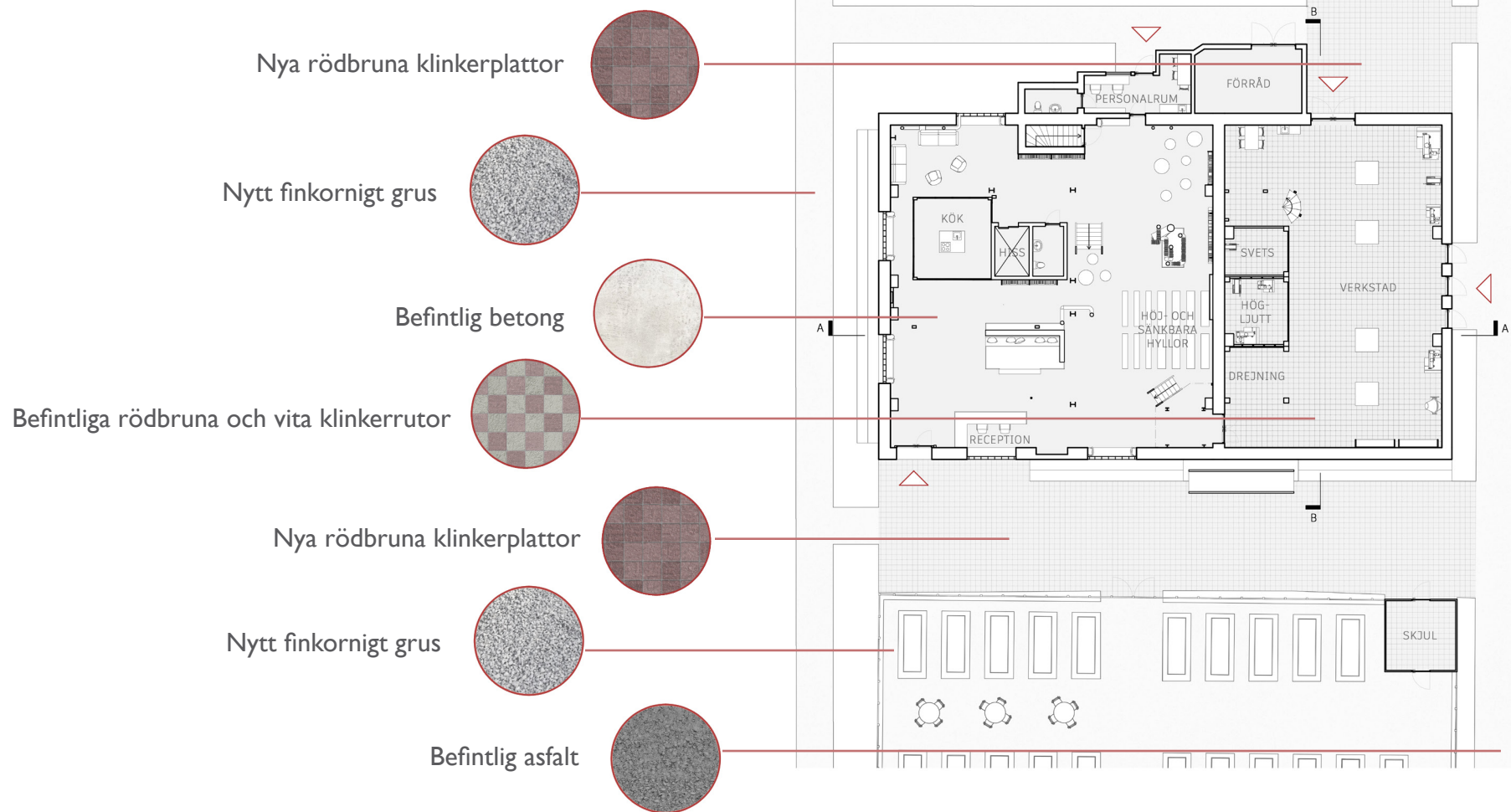
Våning 2



Våning 1

MATERIALITET I BOTTENVÅNINGEN

De nya rödbruna klinkerplattorna är inspirerade av de som finns på insidan i verkstaden.
Klinkerplattorna utvändigt gör det enklare att transportera utställningsföremål eller maskiner.
Även golvet inne i utställningshallen består av samma material så att gränsen mellan inne och ute suddas ut ytterligare.



SLUTREFLEKTION

Detta är ett projekt som både har varit väldigt givande och utmanande. Att först bestämma vilken form av verksamhet som var lämplig i byggnaden, till att få plats med alla föremål som ett lånotek kan tänkas behöva, samtidigt som man bevarar de identifierade kvaliteterna har varit tufft. Liksom alltid är arkitektur ett oändligt pusslande där det behövs göras avvägningar i vad som är viktigast.

Det har varit spännande att i ett projekt för första gången utgå ifrån en befintlig byggnad, jämfört med att skapa något helt nytt från grunden. Att transformera en byggnad kommer med andra tankesätt och strategier än när man bygger nytt, och det har varit intressant att få lov att arbeta på detta sätt.

Fördjupningen inom transformation, som denna kurs också inneburit, har också fått mig att inse hur stort arkitektens ansvar är. Lars Nicolai Bock nämnde exempelvis i sin text om transformation att alla kulturella objekt definitivt kommer att försvinna en dag, det är bara en fråga om när (Bock 2011). Arkitekter har därför en viktig roll, eftersom de kan påverka hur snabbt denna process går. Det belyser allvaret i situationen och ansvaret som arkitekter besitter, att man inte enbart kan fokusera på att bygga nytt, utan att vi även måste förvalta vårt befintliga byggnadsarv.

Om jag hade haft mer tid att utveckla mitt projekt hade jag nog spenderat mer tid på att transformera utsidan. Jag är ändå nöjd med hur den transformerade utsidan runt byggnaden blev, men känner att den också hade kunnat få lite mer kärlek. En annan aspekt som jag hade utforskat mer i mån om tid är om det funnits något bättre system för förvaring och utlån av föremålen. Just nu är föremålen utspridda i byggnaden, framförallt på de ställen som de kan användas. Men frågan är om det hade varit bättre om de var samlade på en och samma plats, för ökad överskådlighet?

Överlag är jag också nöjd över att jag har stått på mig och varit envis i mitt beslut att bevara så mycket som möjligt, även om det inneburit en del utmaningar. Jag är väldigt glad och tacksam att jag har fått möjligheten att läsa denna kurs, och jag kommer ta med mig alla lärdomar in i min framtida yrkesroll.

KÄLLOR

LITTERATUR

Bock, L. N. (2011). Transformation. *Arkitektur DK*, (3), ss. 4-7. <https://arkiv.arkitekten.dk/> [Hämtad: 2024-05-28]

Harlang, C. (2011). I+I>2. *Arkitektur DK*, (3), ss. 8-13. <https://arkiv.arkitekten.dk/> [Hämtad: 2024-05-28]

Lokstallarna. (u.å.). *Planer*. <https://www.lokstallarna.com/planer/> [Hämtad: 2024-05-25]

Malmö stad. (2023). *Befolkningsprognos Malmö stad 2023-2033*. Malmö: Stadskontoret Ekonomiavdelningen Statistik och analys. <https://malmo.se/Redovisningar/Befolkningsprognos.html> [Hämtad: 2024-05-28]

Melchert, D. (2002). *Industri- och verksamhetsmiljöer i Malmö: en översiktlig inventering*. Malmö: Malmö kulturmiljö.

Thagaard, A. M. (2020). *Backarna: liv och historia i en förstad*. Malmö: Kira förlag.

Wahlgren, B. (2014). *Antikvarisk förundersökning Järnvägsverkstäderna, Järnvägen 1:5 Malmö. Del A*. Malmö: Projekt Uppdrag AB. (Kursmaterial på kursens Canvas-sida).

FOTOGRAFI

Kjellander Sjöberg. (2023). *Gjuteriet* [fotografi]. <https://kjellandersjoberg.se/projekt/projekt/gjuteriet/> [Hämtad: 2024-05-26]

Karta över Skåne med Kirseberg markerat på s. 6: Stamen. (u.å.). <https://maps.stamen.com/#terrain> [Hämtad: 2024-05-16]
Stamen Design, under CC BY 4.0. Data by OpenStreetMap, under ODbL.

Flygfoto över Kirseberg på s. 7: Lantmäteriet. (u.å.). <https://minkarta.lantmateriet.se/> [Hämtad: 2024-05-25]

Historiska bilder på s. 8: Wahlgren, B. (2014). *Antikvarisk förundersökning Järnvägsverkstäderna, Järnvägen 1:5 Malmö. Del A*. Malmö: Projekt Uppdrag AB. (Kursmaterial på kursens Canvas-sida).

Övriga fotografier är tagna under platsbesök.