

CATWALK



Lucia A. Cocco
Kandidatrapport
Arkitektur i Tid
och Rum
VT 2024

INNEHÅLLSFÖRTECKNING

TID OCH RUM - EN INLEDNING	3
MALMÖ	4
KIRSEBERG	5
LOKSTALLARNA	6-8
HJULVERKSTADEN	9-11
ATT TRANSFORMERA STRATEGISKT	12-13
MIN VISION	14
INSPIRATIONSKÄLLOR	14-15
NYA KVALITETER	16
MITT FÖRSLAG	17
SITUATIONSPLANER	18-19
PROGRAM	20
RENDERINGAR	21-22
GENOMFÖRDA FÖRÄNDRINGAR	23
MODELLBILDER	24-25
PLANRITNINGAR	26-27
SEKTIONER OCH FASADER	28-29
CATWALKEN	30
KONSTRUKTION	31
MATERIALVAL	32
SLUTREFLEKTION	33
KÄLLFÖRTECKNING	34

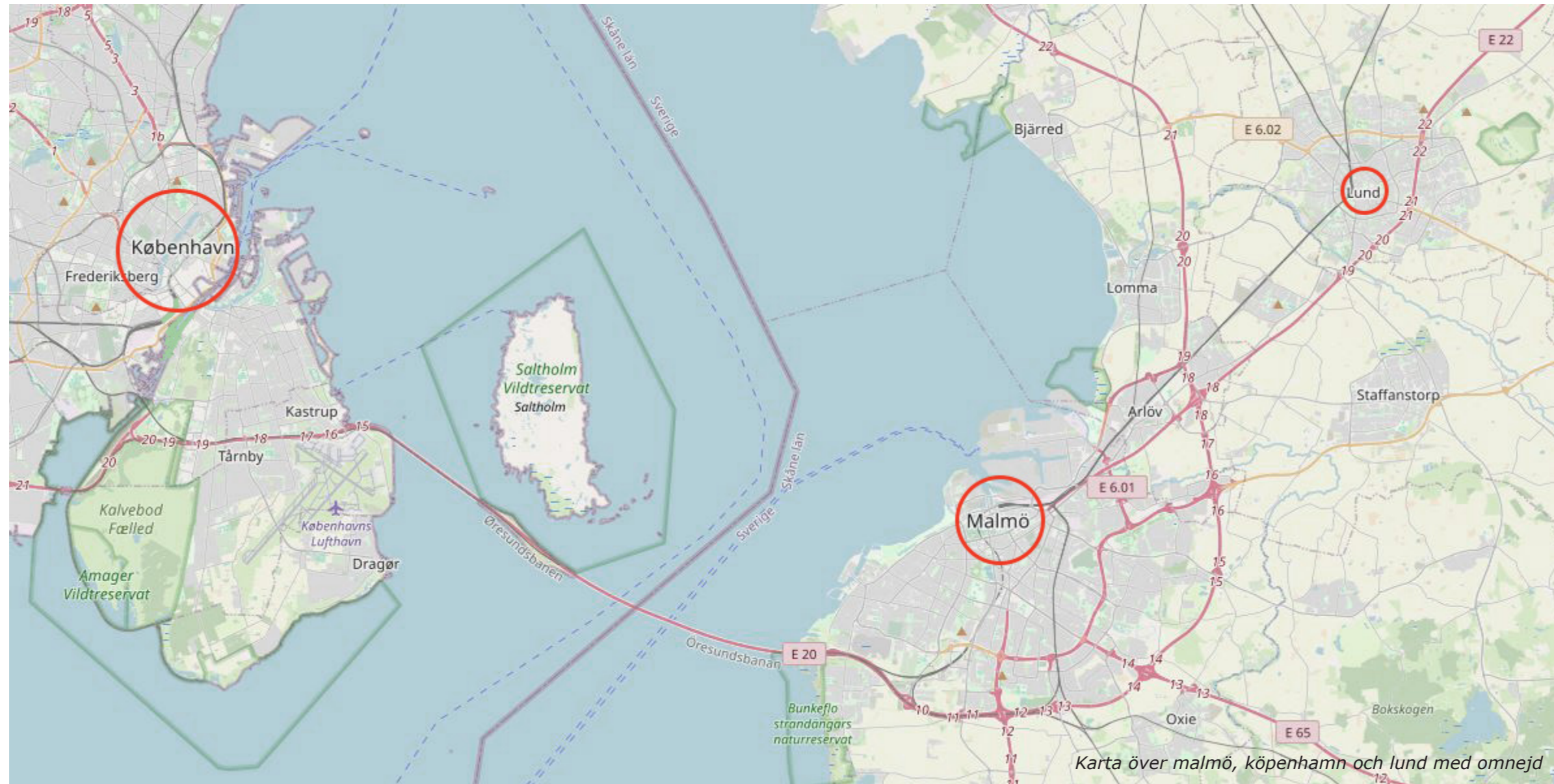
TID OCH RUM - EN INLEDNING

Detta arbete handlar om transformation. Med utgångspunkt i de kulturhistoriskt värdefulla Lokstallarna i Malmö fick jag i uppdrag att varsamt anpassa och förändra denna plats till något jag ansåg skulle öka områdets värde och ge något positivt till Malmö stad i helhet. Något jag personligen alltid älskat med Malmö är hur staden värnar om och uppmuntrar kreativitet och skapelse. Utöver detta har Malmö även ett växande fokus på högre utbildning och kunskap. Malmö som kunskapsstad är en vision jag delar och gärna bidrar till.

Därför har jag i detta projekt valt att installera en högskola för mode- och kläddesign, belagd i hjulverkstaden i Lokstallarna. Byggnaden har i min plan genomgått en rad invändiga förändringar för att anpassas till detta nya användningsområde, samtidigt som jag har lagt stort fokus på att bevara så mycket som möjligt av dess ursprungliga struktur och karaktär. Det har varit viktigt för mig att inte störa homogeniteten mellan de olika verkstäderna genom att genomföra stora förändringar på utsidan. På så sätt har jag skapat en byggnad med en framtid som fortfarande talar om sin historia.

Genom att förena det gamla med det nya och skapa en plats för lärande och kreativitet, hoppas jag att denna transformation inte bara förhöjer Lokstallarnas värde utan även bidrar till Malmös fortsatta utveckling som en kreativ och kunskapsfrämjande stad.

MALMÖ



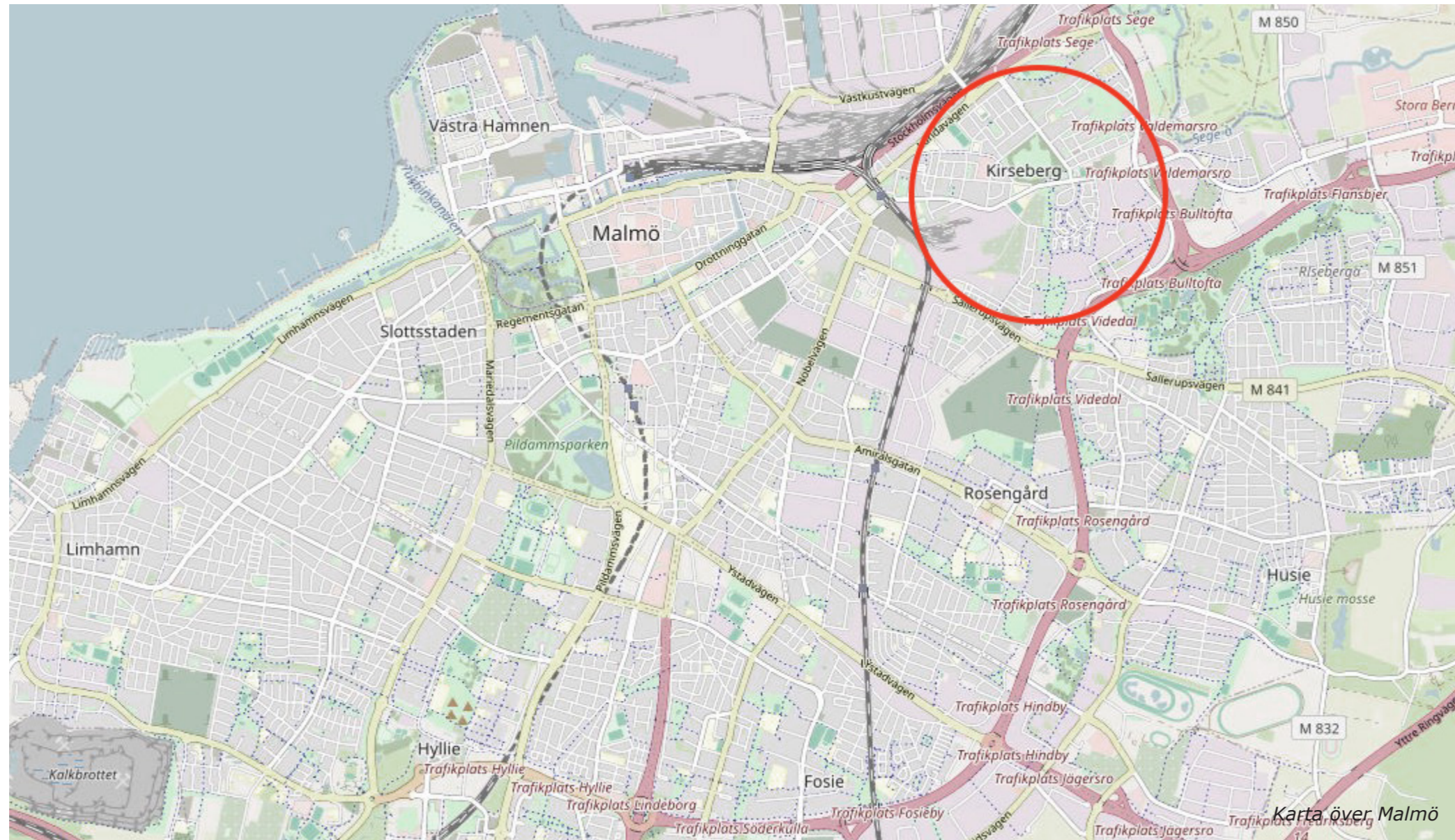
Malmö, Sveriges tredje största stad, har ett invånarantal på cirka 350 000 personer. Staden ligger strategiskt nära både Lund, cirka 20 km bort, och Köpenhamn, som nås på ungefär 30 minuter via tåg över Öresundsbron. Detta gör staden till en av skånerregionens viktigaste knutpunkter.

1800-talets industrialisering gjorde Malmö till en viktig industristad, men under slutet av 1900-talet skedde en ekonomisk omvandling efter vilken stadens fokus skiftades mot innovation, utbildning och hållbar utveckling.

Malmö har ett livligt och dynamiskt kulturliv. Staden är hem för en mängd konstnärliga och kreativa projekt, inklusive teater, konstutställningar och designmässor. Malmö stad stödjer aktivt kreativa initiativ genom olika kommunala program och satsningar, vilket framgår av dess engagemang i att skapa kulturella mötesplatser och evenemang såsom Malmöfestivalen och Malmö Gallerinatt. Detta engagemang gör Malmö till en central plats för kreativitet och innovation i Sverige.

Malmö stad arbetar även för att stärka Malmö som en kunskapsstad. Detta inkluderar investeringar i moderna utbildnings- och forskningsfaciliteter, samt samarbete med näringslivet och andra akademiska institutioner, både lokalt och internationellt. Malmö har som ambition att vara ett framstående centrum för högre utbildning och innovation. Katrin Stjernfeldt Jammeh, kommunstyrelsens ordförande i Malmö, betonar detta och säger själv att "Malmö vill vara en ledande kunskapsstad där utbildning och forskning är centrala för vår utveckling och framtid".

KIRSEBERG



Kirseberg är ett område i norra Malmö med en befolkning på cirka 14 000. Området har en blandning av äldre hus och moderna bostäder, samt flera parker och grönområden som gör platsen attraktiv för barnfamiljer och unga vuxna. Stadsdelen har bra kommunikationer till centrala Malmö och andra delar av staden, vilket gör att det går snabbt och smidigt att pendla till och från Kirseberg.

LOKSTALLARNA

Lokstallarna har sedan 1910-talet varit ett verkstadsområde för Statens Järnvägar, eller SJ, där de skött underhåll av sina lok och tågagnar. Innan dessa verkstäder byggdes bestod det tilltänkta området i Kirseberg av Malmös betesmark och plantagejordar. År 1914 påbörjades här byggandet av en ny huvudverkstad för SJ. Byggnaderna uppfördes i två etapper och stod färdiga år 1919. Det var under den andra etappen, 1917-1919, som hjulverkstaden uppfördes, tillsammans med de stora vagn- och lokverkstäderna samt smedjan. Ritningarna för dessa byggnader kom från Fabriksbyggnadsbyrån i Stockholm. Med tiden har tillbyggnader i samma material som de befintliga tillkommit, medan andra byggnader har rivits. Detta till trots har området Lokstallarna än idag en sammanhållen karaktär. Byggnaderna har alltjämt fasader i rött tegel, är horisontellt utbredda och är utrustade med stora portar, fönster och taklanterniner. Byggnaderna utstrålar klarhet, funktion och beständighet. Mellan de olika byggnadskropparna finns traverser, äldre planteringar samt nyare grönytor.

Malmös översiktsplan (antagen 2014-05-22) betecknar Lokstallarna som en "Kulturhistoriskt särskilt värdefull miljö". Området har en hundraårig historia och har varit Malmös näst största arbetsgivare under decennier. Därmed har platsen, i synnerhet verkstäderna, ett samhälls-, arbetslivs- och lokalhistoriskt värde. Det finns enbart sex huvudverkstäder för SJ vilket gör Lokstallarna till något sällsynt, med ett järnvägs- och industrihistoriskt värde på nationell nivå. Det kulturhistoriska värdet sitter i material, detaljer, utformning och fysiska strukturer som kan vara omöjliga att återskapa om de förstörs. Själva verkstädernas autenticitet kan även ses som en av de viktigaste grundpelarna i platsens kulturhistoriska värde. Därmed är det av största vikt i så stor mån som möjligt bevaras som det är.



Bild 1. Historisk bild av Lokstallarernas vagnverkstad.

IDAG

Idag används Lokstallarna till en mängd olika aktiviteter som alla har att göra med att fungera som en plats för möten eller kreativitet. Bland annat matverkstad, cirkushotell, biodling och danslektioner finns idag att finna på området. Lokstallarna önskar hålla sig vid liv, men vill inte glömma av sin historia. På deras egna hemsida kan man läsa att "vi ska se till att platsens starka karaktär lever kvar och utvecklas".



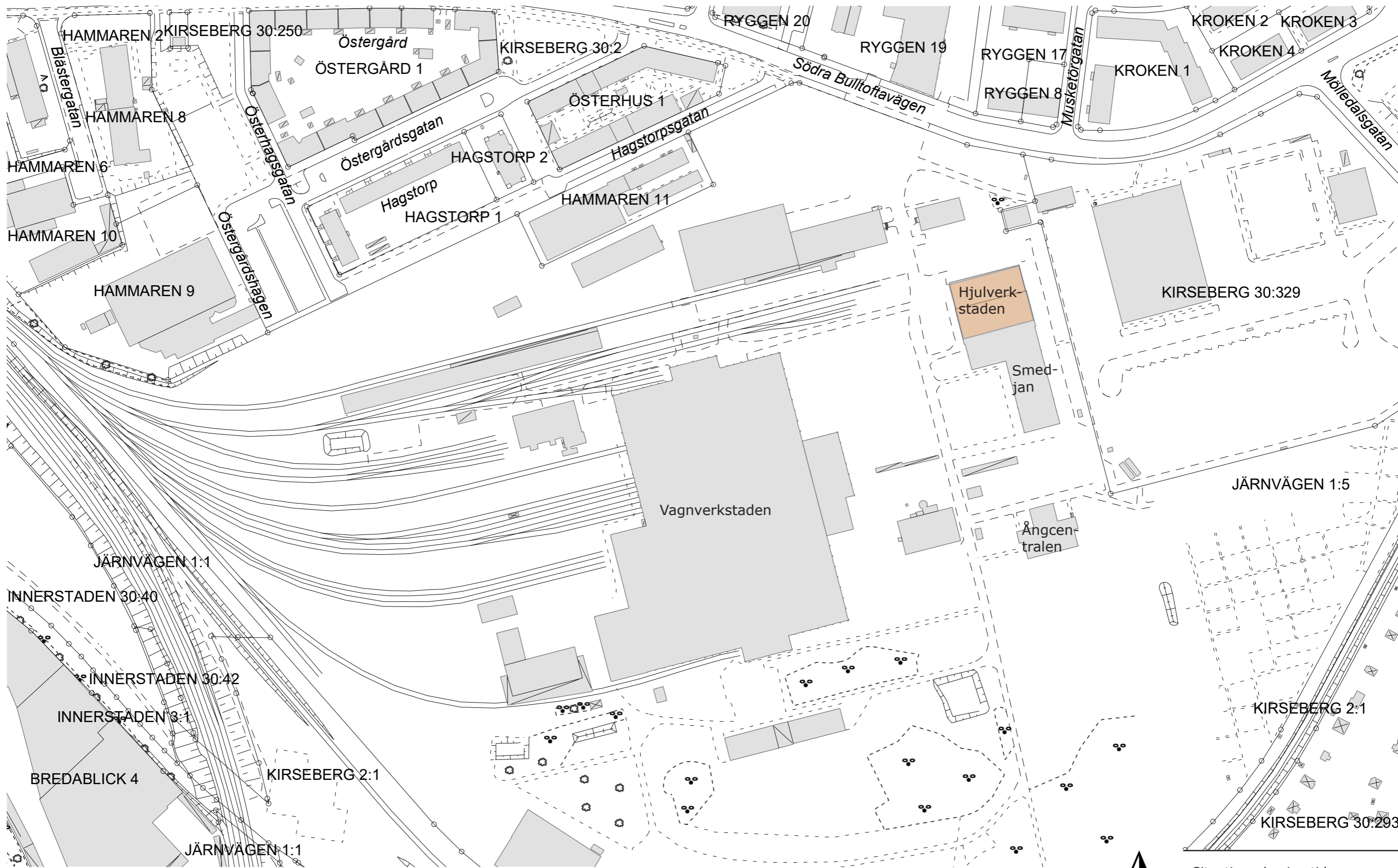
Bild 3. Biodling, något som sker idag på Lokstallarna.



Bild 2. Lokstallarna idag under en matfestival.



Bild 4. Lokstallarna står värd för designmässan "Southern Sweden Design Days".



Situationsplan i nutid
Lokstallarna med omgivning
Skala 1:2000

HJULVERSKTADEN

Byggnaden jag har valt att arbeta med är den gamla hjulverkstaden. Eftersom detta är en mycket stor byggnad har jag valt att avgränsa mig till enbart en del av byggnaden, som jag märkt med orange färg i situationsplanen på föregående sida.

Den del jag arbetar med sträcker sig 40,35 m x 35,44 m och har fasader mot norr, öster, och väster. Takhöjden är cirka 14 meter. Byggnaden har flera stora takfönster som skänker ljus till de stora byggnaderna. Alla byggnadens tre fasader är klädda med stora, välvda fönster. De portar som finns är mycket stora, så att ett helt tåglok kan komma in. Grundläggningen har mestadels gjorts med oarmerad betong och byggnaden ha fullmurade stommar av rött tegel. Även fasaderna är klädda i rött tegel, maskininslaget med simrishamnfog.

Hjulverkstaden, precis som omkringliggande vagn- och lokomotivverkstäderna liksom smedjan, ritades av Fabirsbyggnadsbyrå i Stockholm år 1917, och togs i bruk år 1919. Ritningarna gjordes mer specifikt av ingenjörerna Ernst Nilsson, Nils Bolinder och Gustaf Cervin. Hjulverkstaden är tidstypisk i sin utformning och är en nästintill fullständigt bevarad ursprungsbyggnation. Det finns ett tillägg från 1920-50 talet då byggnadens norra del lades till. Detta har gjort att hjulverkstaden har ett av det högsta kulturhistoriska värdet på platsen. Detta gör det än viktigare att hjulverkstadens historiska platsidentitet bevaras. Under projektets gång har jag varit noggrann med att inte genomföra några grepp i onödan, som annars kan riskera att platsidentiteten går förlorad.

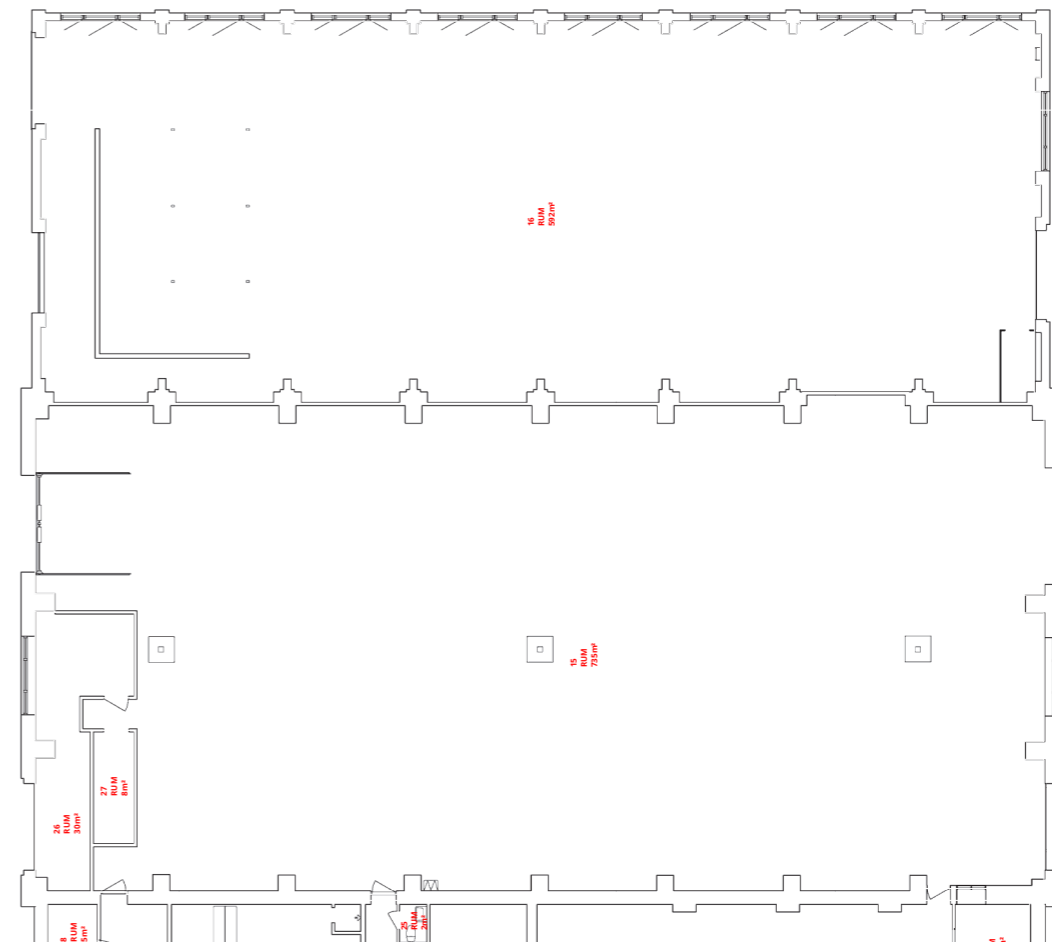


Bild 5. Originalplan
Ingen skala



Bild 6. Originalfasad mot väster
Ingen skala



Bild 7. Hjulverkstaden inifrån.



Bild 8. Dörr in till hjulverkstaden.



Bild 9. Hjulverkstaden utifrån.

ATT TRANSFORMERA STRATEGISKT

Christoffer Harlang och Albert Bock betraktar transformation inom arkitektur som en process som harmoniskt sammanfogar historiskt bevarande med moderna anpassningar. De förespråkar att historiska byggnader ska anpassas för samtida behov utan att förlora sina kulturella och historiska värden. Genom att bevara byggnadens ursprungliga karaktär samtidigt som nya funktioner integreras säkerställs att byggnaderna förblir relevanta och funktionella, samtidigt som det främjar en hållbar utveckling av kulturarvet. Denna metod respekterar både det förflutna och nutidens krav. (Strandberg Publishing, A/S).

I min förståelse av transformationsprocessen i arkitekturen håller jag starkt med om vikten av att bevara den ursprungliga karaktären vid förändringar. Att "nytt och fräscht" inte alltid är synonymt med förbättring är en insikt som jag anser vara av avgörande betydelse. Dock är det också viktigt att inte vara orubblig inför förändringar "bara för att", eller av rädsla för ändring. En noggrann avvägning måste göras för varje enskild förändring. Om en förändring, som att byta en port, ta bort eller lägga till ett fönster, visar sig ha ett värde för helheten är det klokt att genomföra den.

Enligt min uppfattning blir det enklare att navigera genom projektet om man tidigt identifierar och fastställer de kvaliteter man vill behålla. Därefter kan man vara flexibel när det gäller förändringar som inte kompromissar dessa kvaliteter. Inför detta projekt valde jag ut tre kvaliteter som jag valde att prioritera.

*Bild 10. En discokula jag fann inne i
hjulverkstaden. Gammalt och slitet som
möter nytt och flashigt.*

UTRYMME OCH LUFTIGHET

Vid min första anblick av hjulverkstaden överväldigades jag av dess rymd och luftighet. Den storslagna känslan av frihet som genomsyrade lokalen var direkt märkbar. Möjligheten att se hela vägen från ena sidan till den andra, med det höga taket och de imponerande takfönstren som accentuerade utrymmet, skapade en häpnadsväckande atmosfär.

HOMOGENITET MELLAN BYGGNADSKROPPAR

En av de mest logiska och autentiska aspekterna av området är den homogenitet som präglar de olika verkstadsbyggnaderna. Samtliga är klädda i maskininslaget rött tegel och pryds av stora, välvda, fönster. Denna enhetlighet ger en känsla av sammanhang och tillhörighet till området Lokstallarna. Detta anser jag vara mycket viktigt för området då det visar att byggnaderna som idag, och kanske ännu mer framöver, har olika användningssområden, historiskt sett hör till samma familj.

INDUSTRIELL KARAKTÄR

Som namnet antyder är hjulverkstaden präglad av sin industriella historia. Denna karakteristiska industriella prägel är enligt mig en viktig del av byggnadens identitet och charm. Detta är något jag tycker är starkt talande för byggnadens historia och även något som kan vara väldigt fint. Därför har jag fokuserat på att, i mina förändringar av insidan, ändå återskapa denna industriella känsla jag först fick när jag besökte hjulverkstaden första gången.

MIN VISION

Jag vill förvandla Lokstallarnas gamla hjulverkstad till en modern högskola för modeskapande och kläddesign. På dagarna kommer 90 ambitiösa elever att studera, designa och sy nytänkande och trendsättande plagg. Skolan ska vara en seriös men prestigelös institution där gemenskap, samarbete och öppenhet är ledorden. Här möts elever från olika bakgrunder för att lära av varandra och inspireras tillsammans.

På kvällarna öppnar skolan sina dörrar för allmänheten, och eleverna får chansen att visa upp sina kreaturer under modevisningar på skolans egen catwalk. Detta skapar en dynamisk och levande miljö där skolan inte bara är en plats för lärande, utan också en mötesplats för kreativitet och innovation inom modevärlden.

LUMIÈRE CINEMA

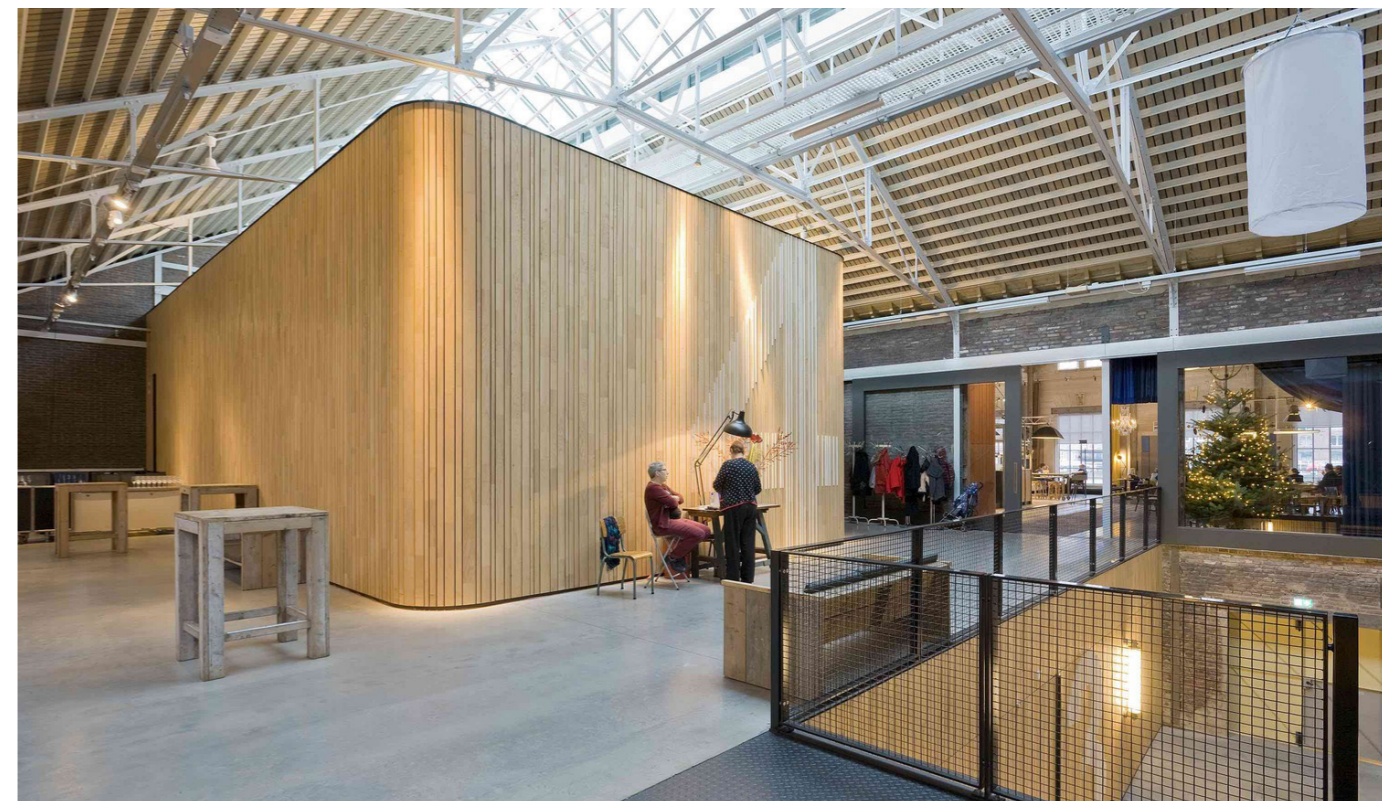


Bild 11. "Hus i hus" med vackra materialval fångade mitt intresse.

Lumière Cinema i Maastricht är ett framstående exempel på hur "hus i hus"-metoden har använts i ett transformationsprojekt. Beläget i en tidigare industriell byggnad som en gång tjänade som en elektricitetshubb för Sphinxfabriken, genomgick Lumière Cinema en omfattande renovering och omvandling under ledning av Verlaan & Bouwstra Architecten. Målet var att bevara den historiska karaktären samtidigt som moderna faciliteter infördes.

Inuti den befintliga strukturen har man skapat nya biografssalar genom att bygga små "hus" av ljus trä inom den stora industrihallen. Detta tillvägagångssätt har gjort det möjligt att skapa intima och akustiskt optimerade utrymmen utan att kompromissa med den öppna och råa känslan av det ursprungliga byggnadsskalet.

I mitt projekt vill jag behålla den industriella, öppna och luftiga karaktären, samtidigt som det är nödvändigt att skapa mindre, avskilda rum för att skolverksamheten ska fungera. För att åstadkomma detta har jag dragit mycket inspiration från Lumière Cinema Maastricht och det har varit mycket hjälpsamt.

I mitt projekt vill jag bevara den industriella, öppna och luftiga karaktären, samtidigt som jag måste skapa mindre, avskilda rum för att skolverksamheten ska fungera effektivt. Lumière Cinema i Maastricht har varit en mycket hjälpsam inspirationskälla i detta avseende. Precis som där har jag använt mig av "hus i hus"-metoden för att skapa små, avskilda rum i ljus trä.

YOUNG VIC



Bild 12. Young Vics möte mellan tegel och orange metall gjorde mig glad.

Ett transformationsprojekt som jag inspirerats av är Young Vic-teatern i London, ritad av Haworth Tompkins. Young Vic var ursprungligen en lagerlokal men gjordes år 1970 om till ett teatercentrum. Det som fångat mitt intresse med Young Vic var materialvalen, användningen av trappan och relationen mellan de olika våningsplanen.

I Young Vic fungerar trappan som den huvudsakliga kommunikationsvägen mellan de olika våningarna. Den andra våningen fungerar samtidigt som en läktare för vad som pågår i restaurangen och på gatan nedanför. Detta skapar en unik dynamik där besökarna, som själva är där för att se en föreställning, blir en del av en annan form av skådespel.

En annan aspekt av Young Vic som inspirerade mig var materialvalen. Haworth Tompkins använde ljusst trä för att skapa en varm och inbjudande atmosfär, vilket jag har försökt införliva i mitt projekt. Dessutom blev jag fascinerad av deras användning av orangefärgade detaljer i metall, som trappräcken. Dessa detaljer tillför inte bara en visuell kontrast utan bidrar också till att förstärka teaterns karaktär och energi.

I mitt projekt har jag därför integrerat liknande material och färgscheman. Jag har använt ljusst trä för att skapa en öppen och välkomnande miljö, och jag har inkluderat orange metallelement för att ge utrymmena en livlig och modern känsla. Dessutom har jag designat en central trappa som både förbinder våningarna och fungerar som en social yta, inspirerad av Young Vics foajé.

EGNA ERFARENHETER FRÅN LTH:S ARKITEKTURSKOLA



Bild 13. En ateljé på LTH:s arkitekturskola som jag spenderat otaliga timmar i.

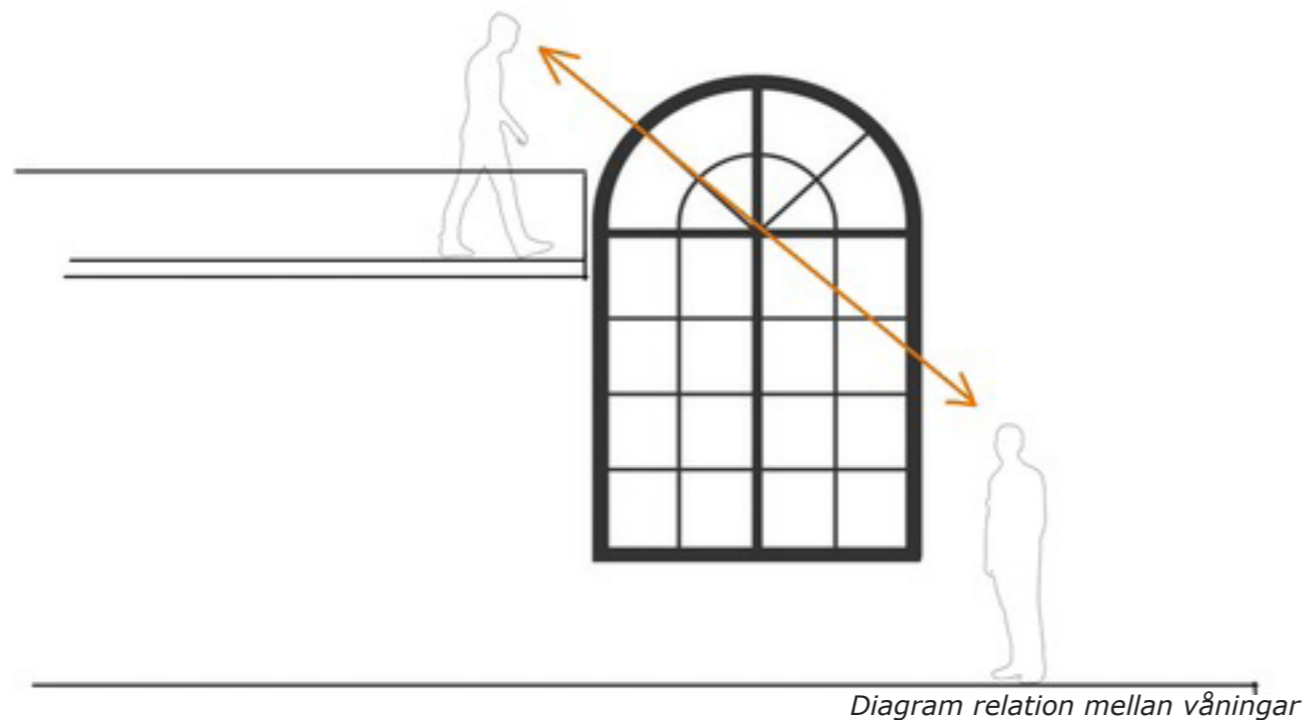
När jag designade min mode-och designhögskola har jag även använt mig av mina egna erfarenheter som universitetsstudent. Som arkitektstudent har jag tillbringat mycket tid i ateljéer och hämtat inspiration från dessa miljöer när jag skapade ateljéerna i mitt projekt. Det finns aspekter som jag har uppskattat under mina år på LTH:s arkitekturskola, och dessa har jag implementerat i min design, som exempelvis att låta första- och andraårselever dela klassrum för att främja samarbete och gemenskap.

Samtidigt har jag aktivt valt bort element som jag alltid har funnit opraktiska eller som jag anser kan designas bättre. Ett konkret exempel är matsalen. Jag har alltid tyckt att det är besvärligt att matsalen där vi värmer och äter vår mat ligger långt från entrén. Personligen hade jag föredragit att ha detta rum nära ingången, eftersom det första jag gör när jag kommer till skolan är att lägga min matlåda i kylskåpet. Därför har jag i mitt projekt placerat matsalen och matlagingsområdet som det första rum man möter när man går in i byggnaden, för att underlätta för studenterna. Detta skapar dessutom en välkomnande mingelyta för de besökare som kommer till skolan för modevisningar.

NYA KVALITETER

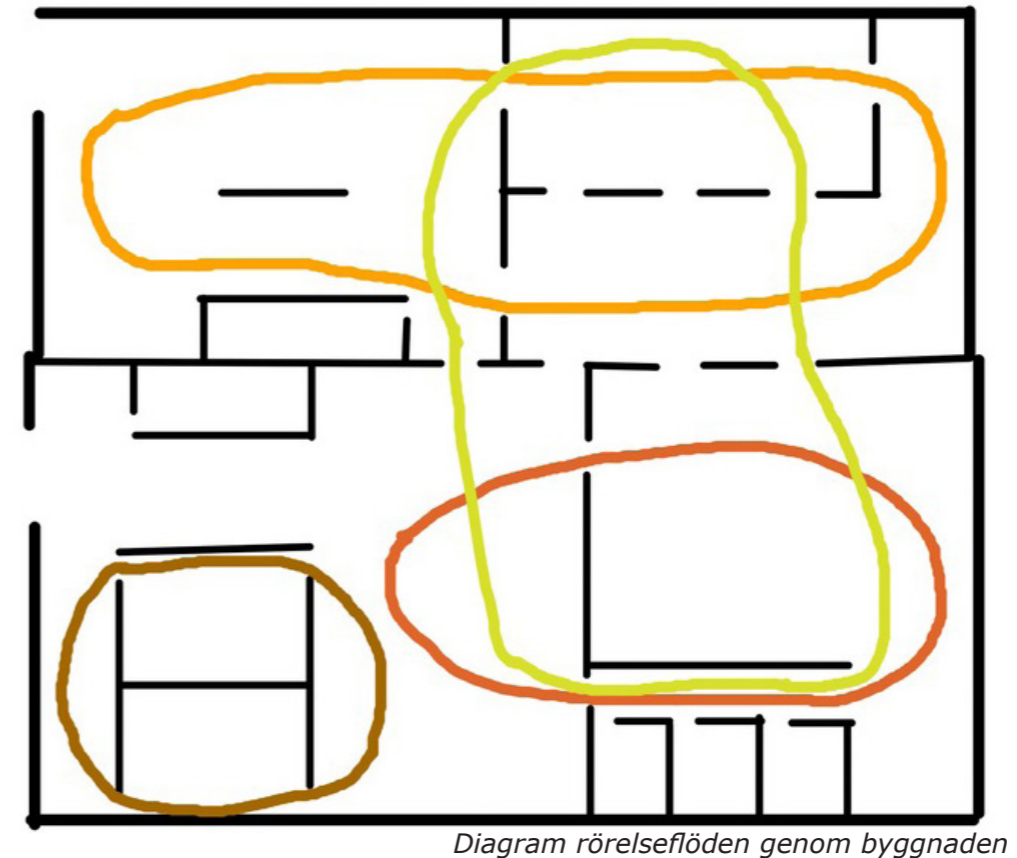
Efter att ha samlat inspiration från förutnämnda referensprojekt och skapat mig en tydlig vision för min högskola började jag att identifiera specifika kvaliteter som jag ville addera och förhöja i mitt projekt.

RELATIONER MELLAN OLIKA NIVÅER



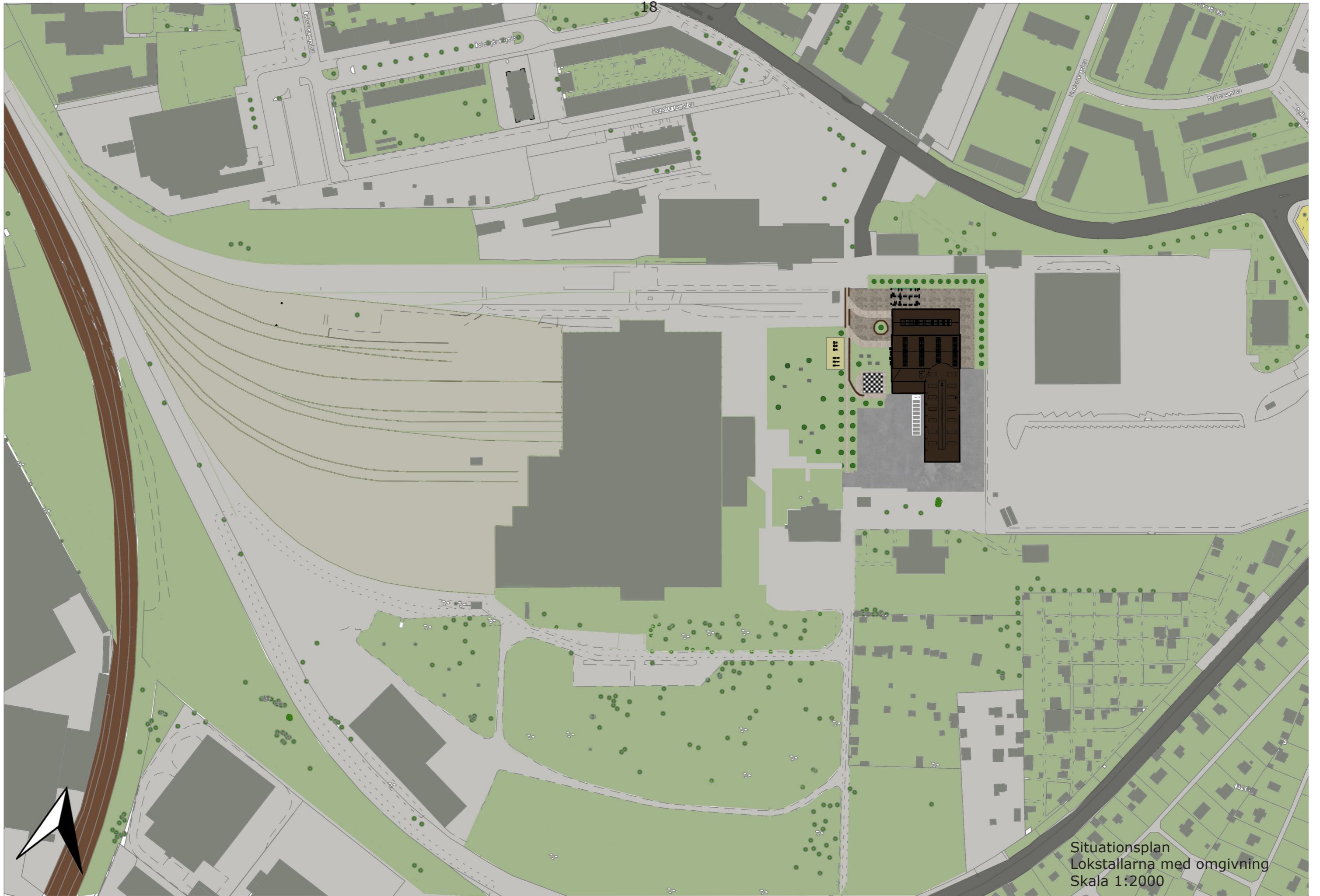
Det övre våningsplanet är i stor utsträckning öppet mot bottenplanet, utan väggar som blockerar vyn mot våningen över/under, förutom där det absolut behövs, till exempel i ateljéer. Detta låter byggnaden behålla sin imponerande takhöjd och skapar en gemensam känsla mellan olika rum. Det är dessutom inspirerande att kunna se vad andra gör på de olika våningsplanen. Människor är nyfikna och sociala varelser, och att kunna observera andras aktiviteter kan vara motiverande. Genom att låta två olika våningar dela på samma fönster förstärks denna känsla av samhörighet ytterligare.

RUNDGÅNG

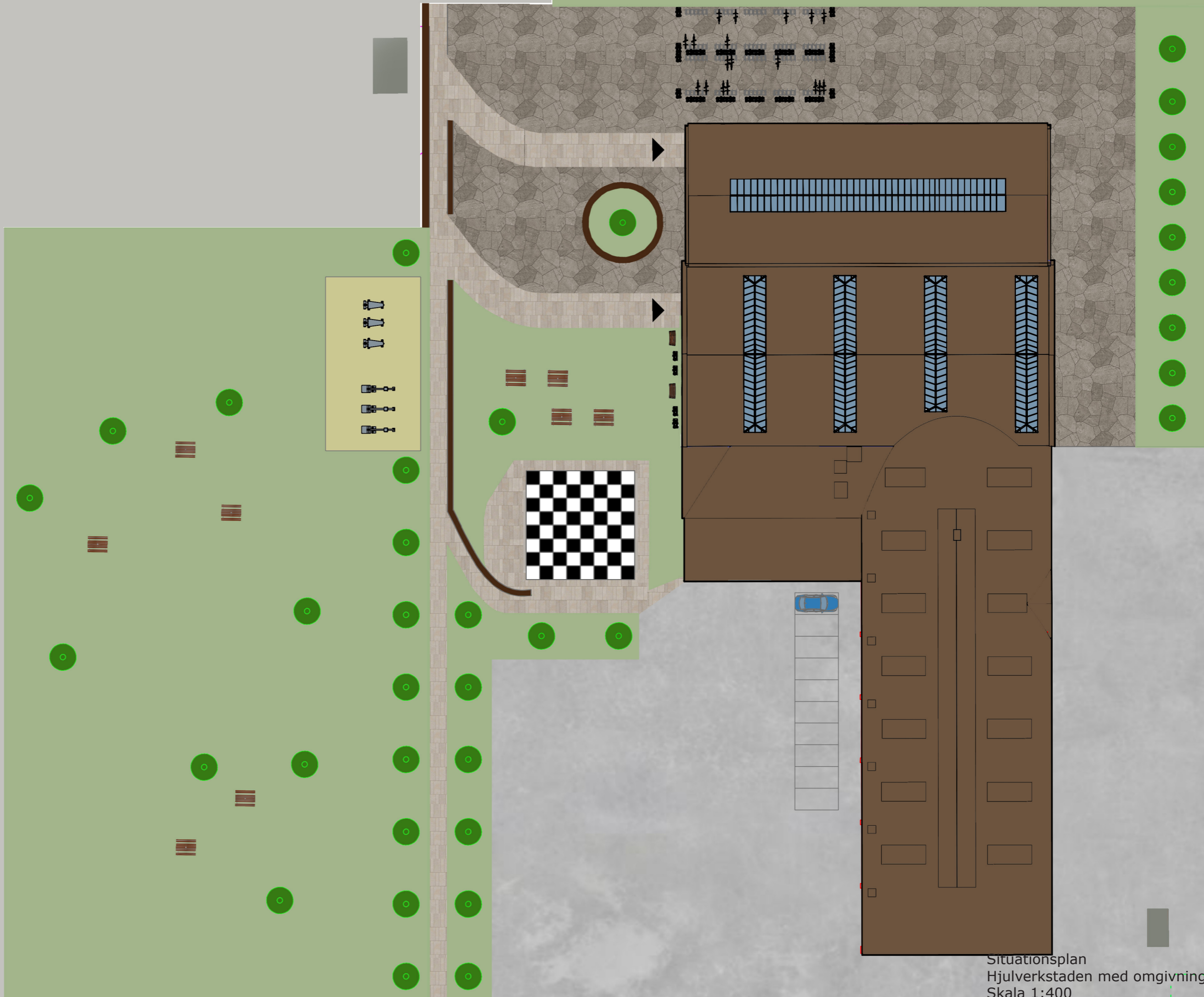


Jag insåg snabbt vikten av att skapa rundgångar i byggnaden. Detta speglar skolans mål att främja gemenskap, öppen kommunikation och samarbete mellan eleverna. Rundgångar ger också en känsla av frihet, där man kan röra sig fritt i byggnaden oavsett var man kommer in. Möjligheten att mingla mellan olika ateljéer blev en central del av min designprocess.

MITT FÖRSLAG



Situationsplan
Lokstallarna med omgivning
Skala 1:2000



PROGRAM

Min skola består av fyra ateljéer för fem klasser med 18 elever per klass. Den fjärde ateljén har plats för 36 elever, där årskurs 1 och 2 studerar tillsammans för att få extra stöd av varandra under sina första år. Jag har varit noga med att tillhandahålla tillräckligt med väggytrymme i alla ateljéer för att eleverna ska kunna hänga upp sina skisser, tygprover och collage under skapandeprocessen. Detta främjar en kreativ och inspirerande arbetsmiljö där eleverna kan dela och samarbeta kring sina idéer och projekt, vilket i sin tur ger upphov till nya och spännande kreationer.

Utöver ateljéerna finns det två föreläsningssalar och studieplatser i bottenplanets södra del. En våning upp finns ett skolbibliotek med ytterligare studieplatser. Skolan har också ett fotografirum samt ett framkallningsrum.

Huvudentrén, längst i norr, leder in till en öppen matsal där eleverna kan förvara, värma och äta sina medhavda måltider under dagtid. Under modevisningar kan detta utrymme användas för att sälja snacks och drycker till förväntansfulla visningsgäster.

En catwalk finns i byggnadens norra del. När catwalken och dess tillhörande våningsplan inte används för mode-shower, kan utrymmet istället fungera som föreläsningssal eller presentationsrum. Intill catwalken finns ett anslutande "slussrum" för modellerna, vilket möjliggör smidiga och diskreta byten av modeller under visningarna.



*Rendering av matsalen så som man ser den från entrén.
Maj månad.
19:50*



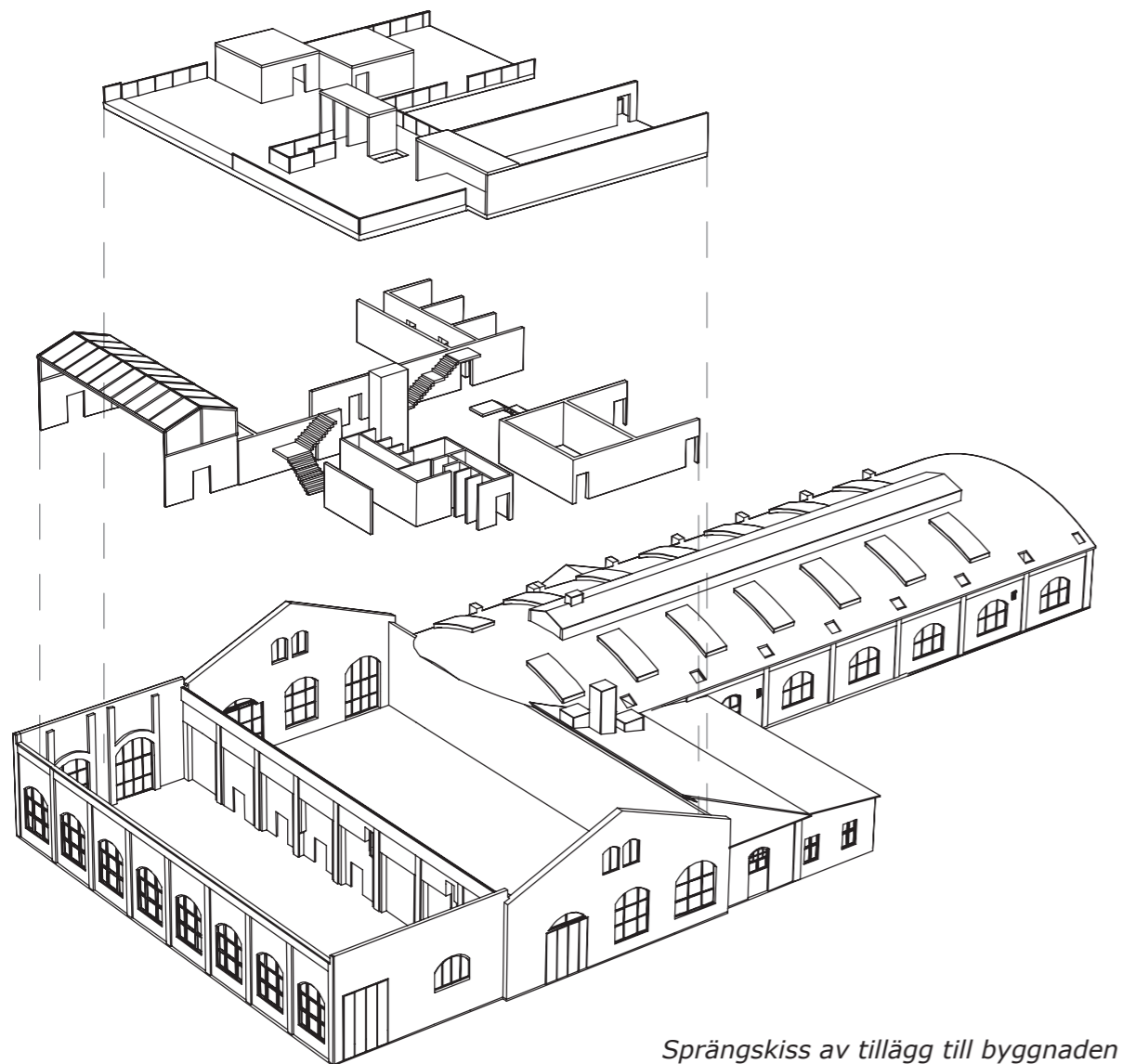
*Rendering av den nordligaste ateljén.
April månad.
18:00*

GENOMFÖRDA FÖRÄNDRINGAR

INVÄNDIGA FÖRÄNDRINGAR

För att förbättra byggnadens funktionalitet har jag lagt till dörröppningar och dörrar mellan den norra och södra delen av byggnaden. Detta gör att man kan röra sig obehindrat genom hela byggnaden.

På bottenvåningen har jag lagt till bärande träväggar. Trapporna som leder till våning 1, inklusive tillhörande trappräcken, är tillverkade av björkplywood. Andra våningsplanet består av träbjälklag med icke-bärande träväggar som är 190 mm tjocka. Tre av rummen, fotografirummet, framkallningsrummet, och slussrummet för modeller samt toaletterna, är "hus-i-hus"-konstruktioner med tak i träbjälklag. De övriga rummen, såsom biblioteket, hallen och ateljén, saknar egna innertak för att dra nytta av den stora rumshöjden i hjulverkstaden samt för att släppa in ljus från takfönstren. Detta ger också en visuell kontakt med det vackra takbjälklaget i trä ovanför. På övervåningen har jag installerat räcken i orange glas med detaljer i orangefärgad aluminium där det behövs för säkerheten.



Sprängskiss av tillägg till byggnaden
Ingen skala

FASADERNAS ÄNDRINGAR

Fasaderna har genomgått minimala förändringar för att bevara deras ursprungliga uttryck.

På den västra fasaden har en större dörr installerats för att markera huvudentrén för besökare. En mindre dörr som tidigare fanns bredvid har tagits bort då den inte längre behövs. Den södra byggnadskroppens dörr har också blivit större, dock inte lika stor som den norra dörren eftersom denna entré inte används för modevisningar och därför inte behöver lika mycket uppmärksamhet. En annan dörr längst söderut på byggnaden har också tagits bort och ersatts med ett större fönster för att öka ljusinsläppet i byggnaden.

På den östra fasaden har samtliga dörrar omvandlats till fönster för att ytterligare öka byggnadens ljusinsläpp.

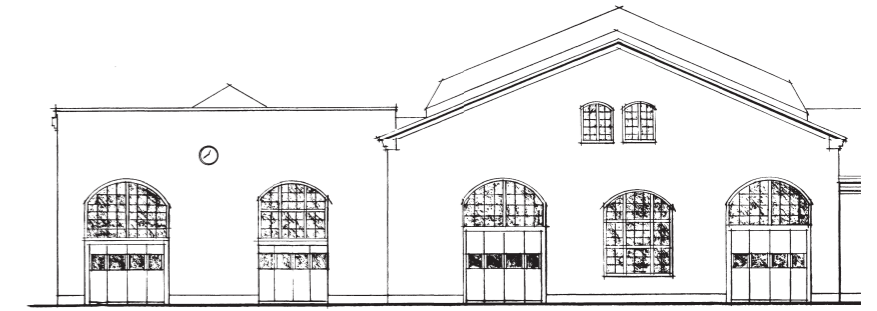
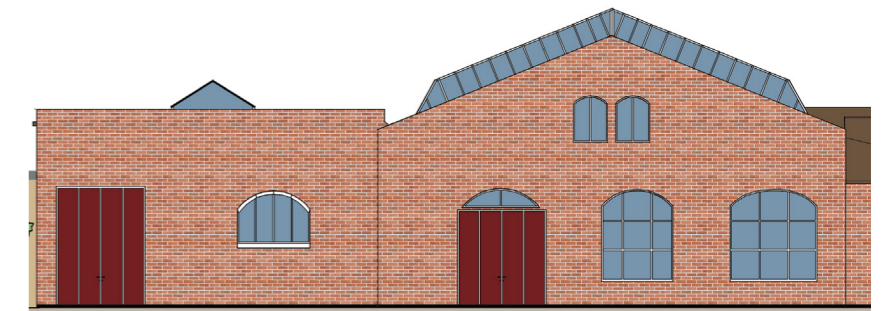


Bild 14. Västra fasaden innan förändringar
Ingen skala



Västra fasaden efter förändringar.
Färglagd
Ingen skala

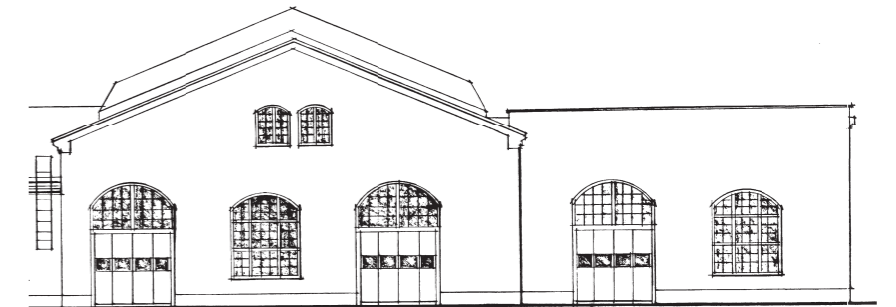
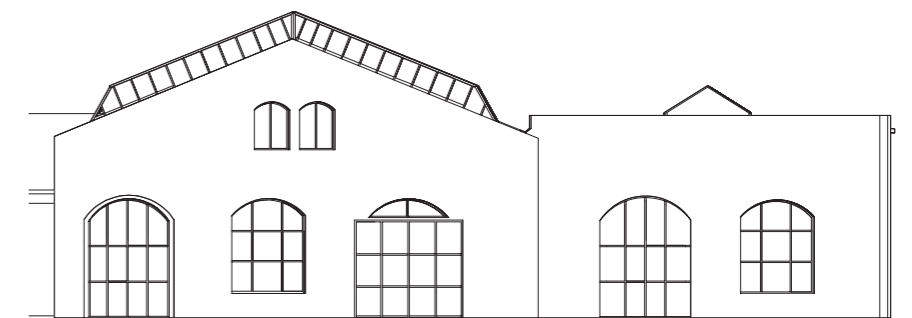


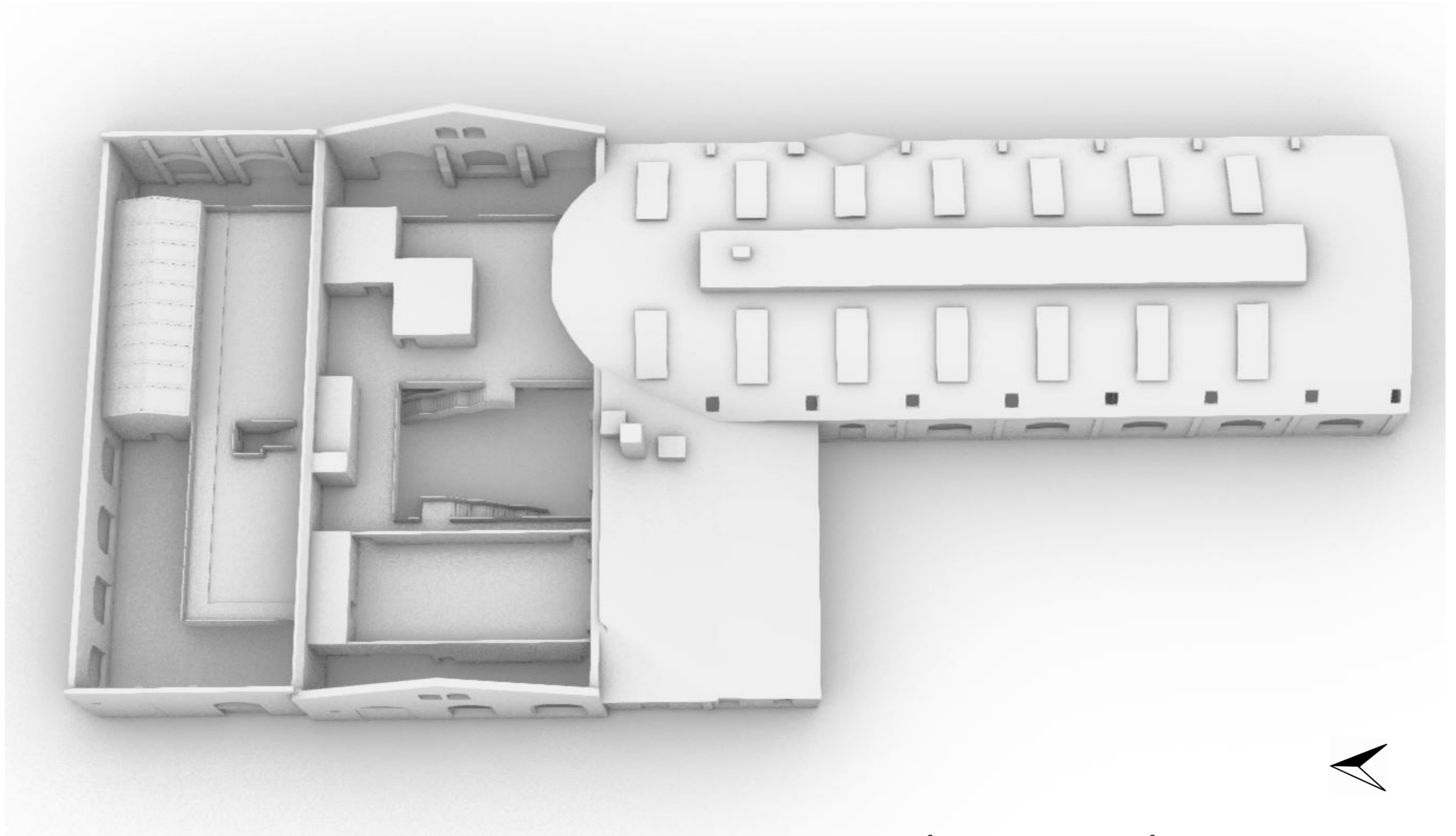
Bild 15. Östra fasaden innan förändringar
Ingen skala



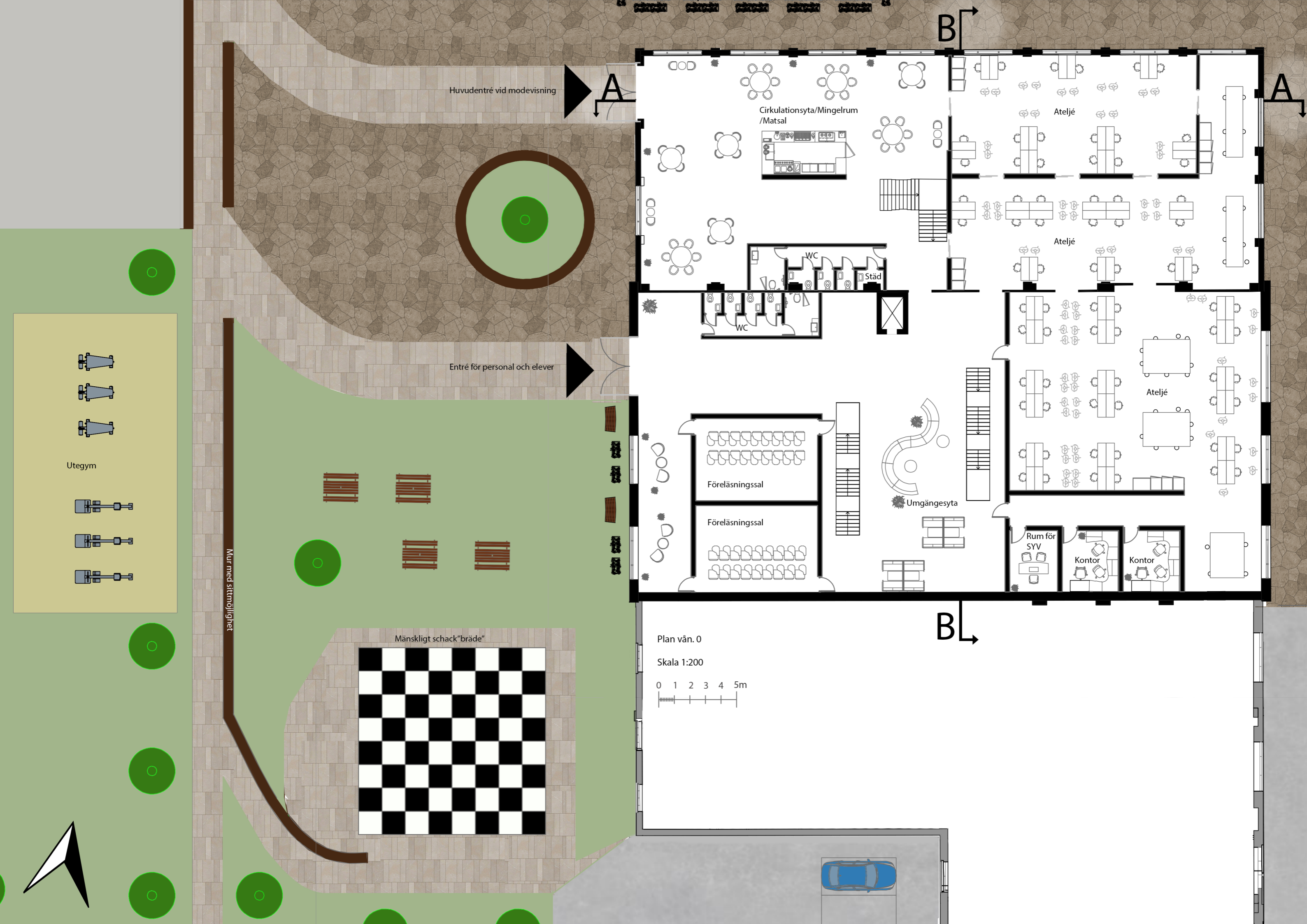
Östra fasaden efter förändringar.
Icke färglagd
Ingen skala

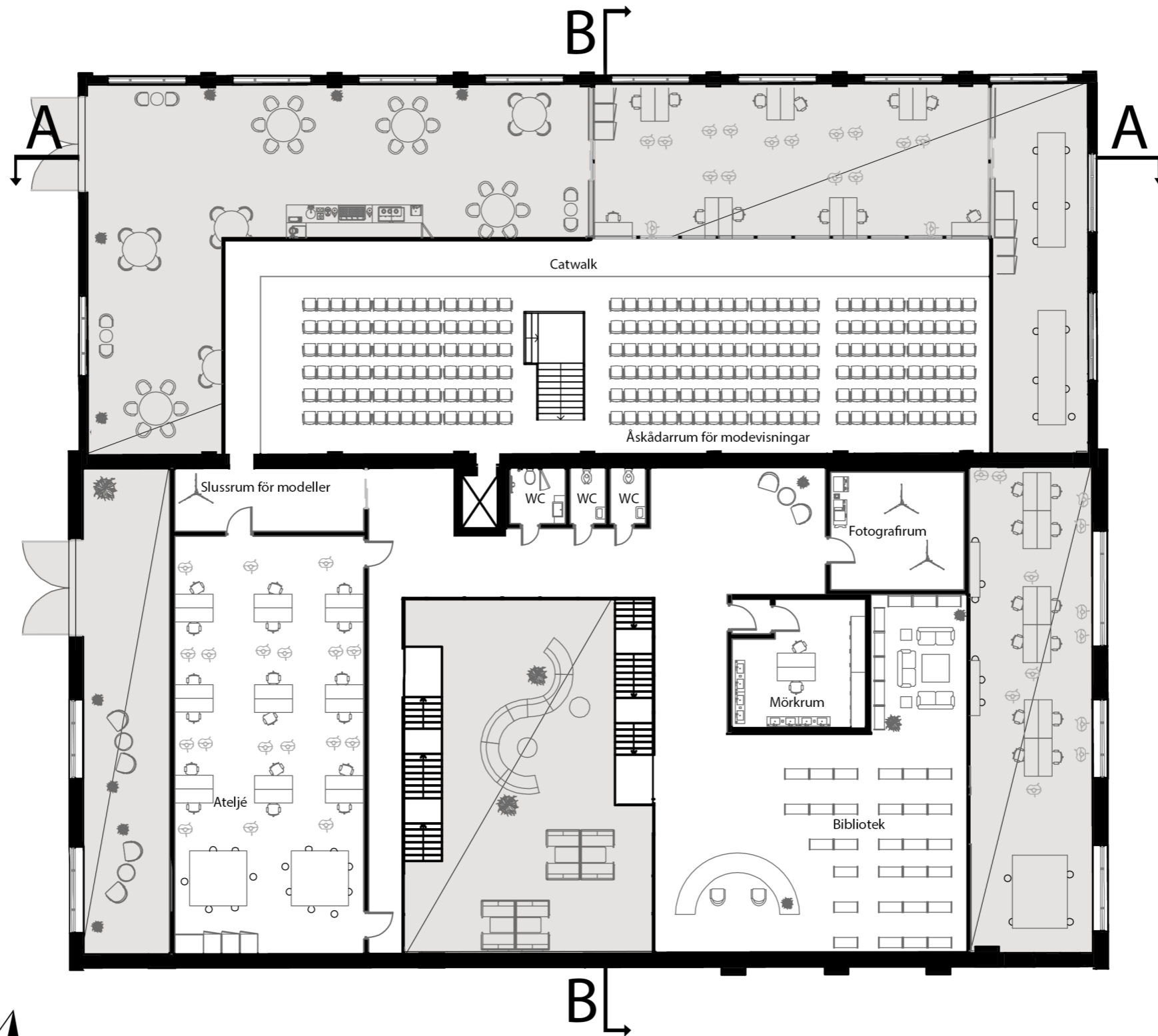


Modell av hjulverkstaden från en nordvästlig vinkel.



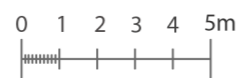
Modellbild tagen uppifrån. Taket har tagits bort så att man kan se in i byggnaden.



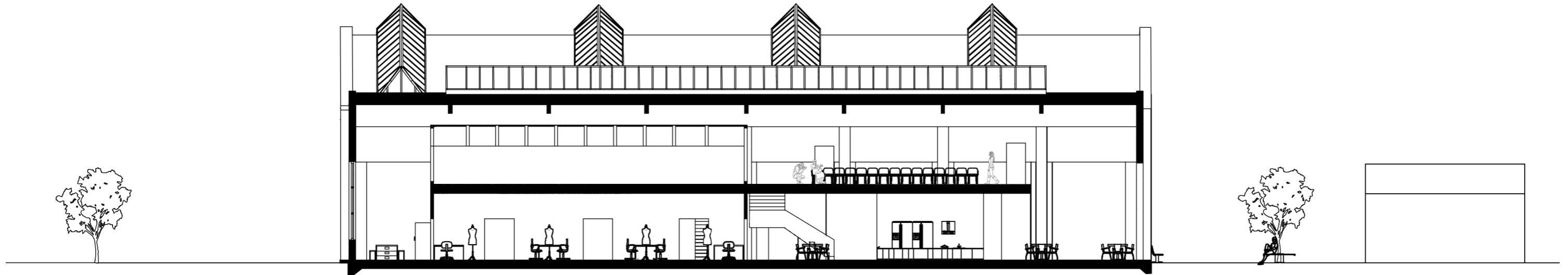


Plan vån. 1

Skala 1:200

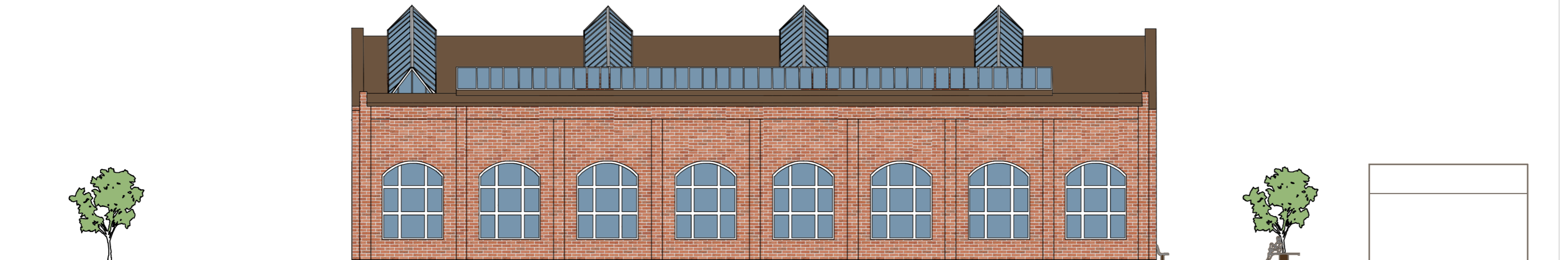
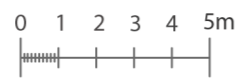


SEKTION OCH FASAD A-A



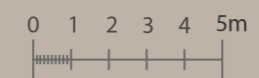
Sektion A

Skala 1:200

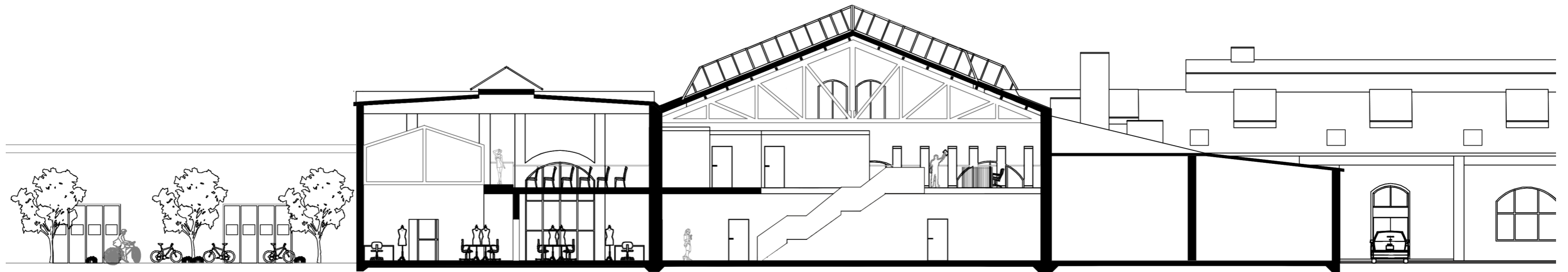


Fasad mot Norr

Skala 1:200

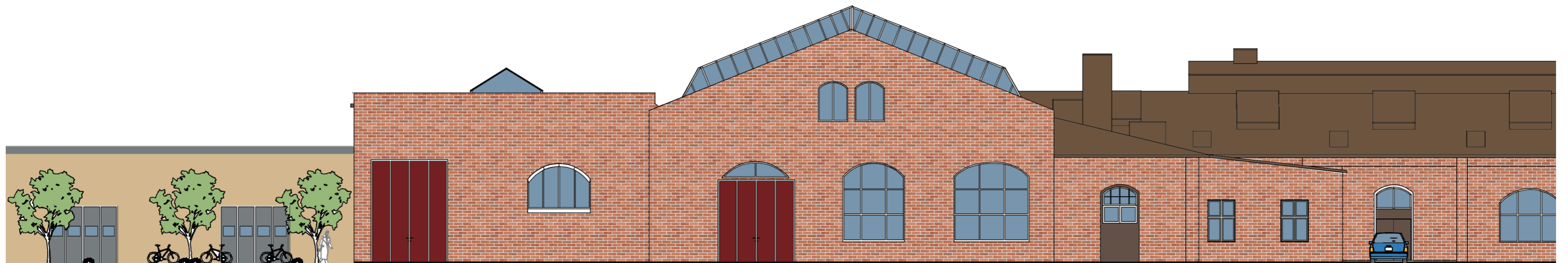
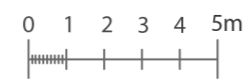


SEKTION OCH FASAD B-B



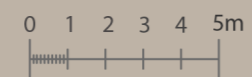
Sektion B

Skala 1:200

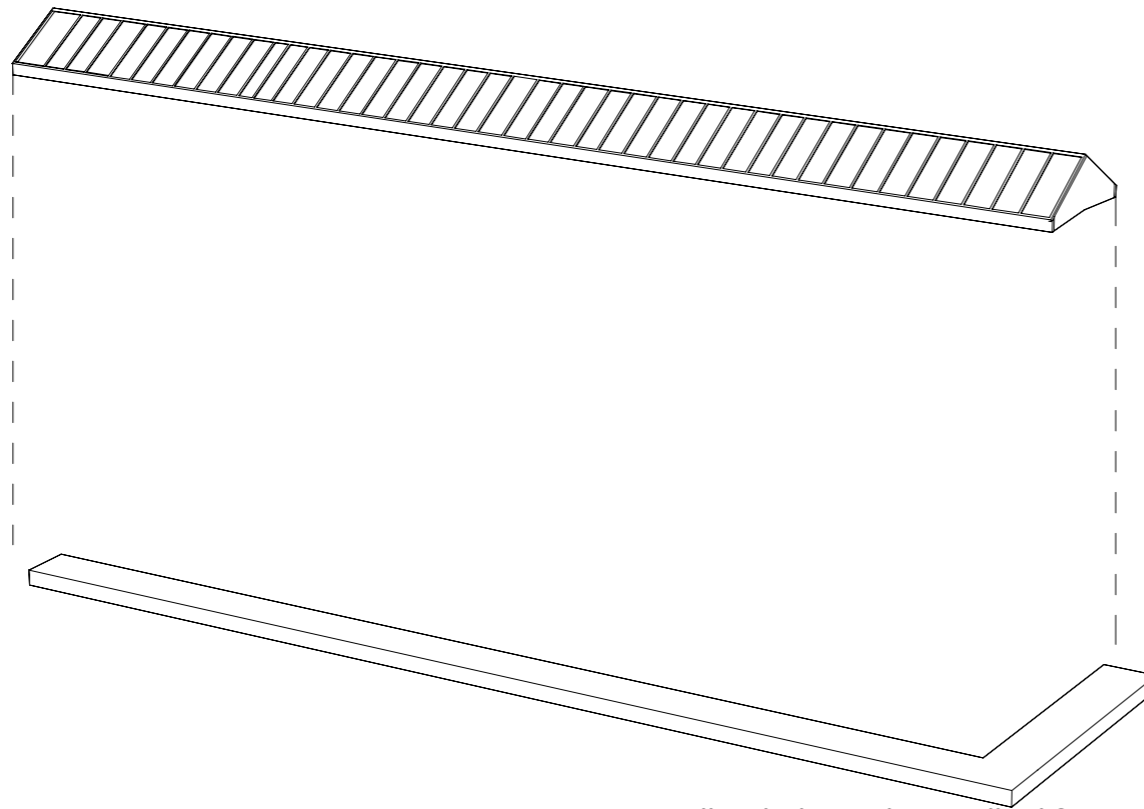


Fasad mot väster

Skala 1:200

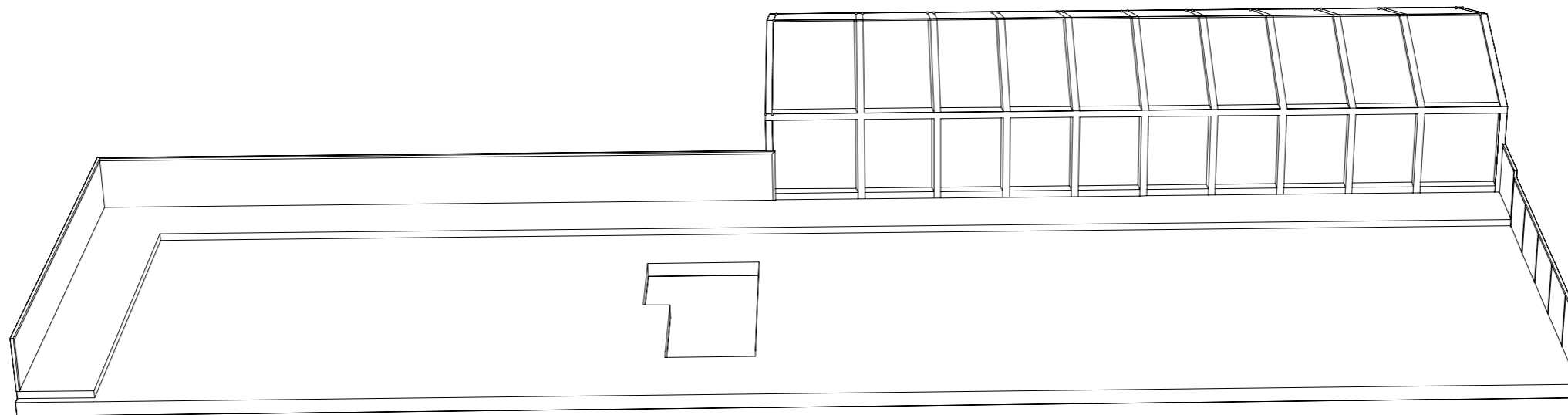


CATWALKEN



Catwalken utgör en talande detalj i mitt projekt och är strategiskt placerad i mitten av den norra byggnaden. Den följer det dramatiska takfönstret som omedelbart fångade min uppmärksamhet när jag först klev in i hjulverkstaden.

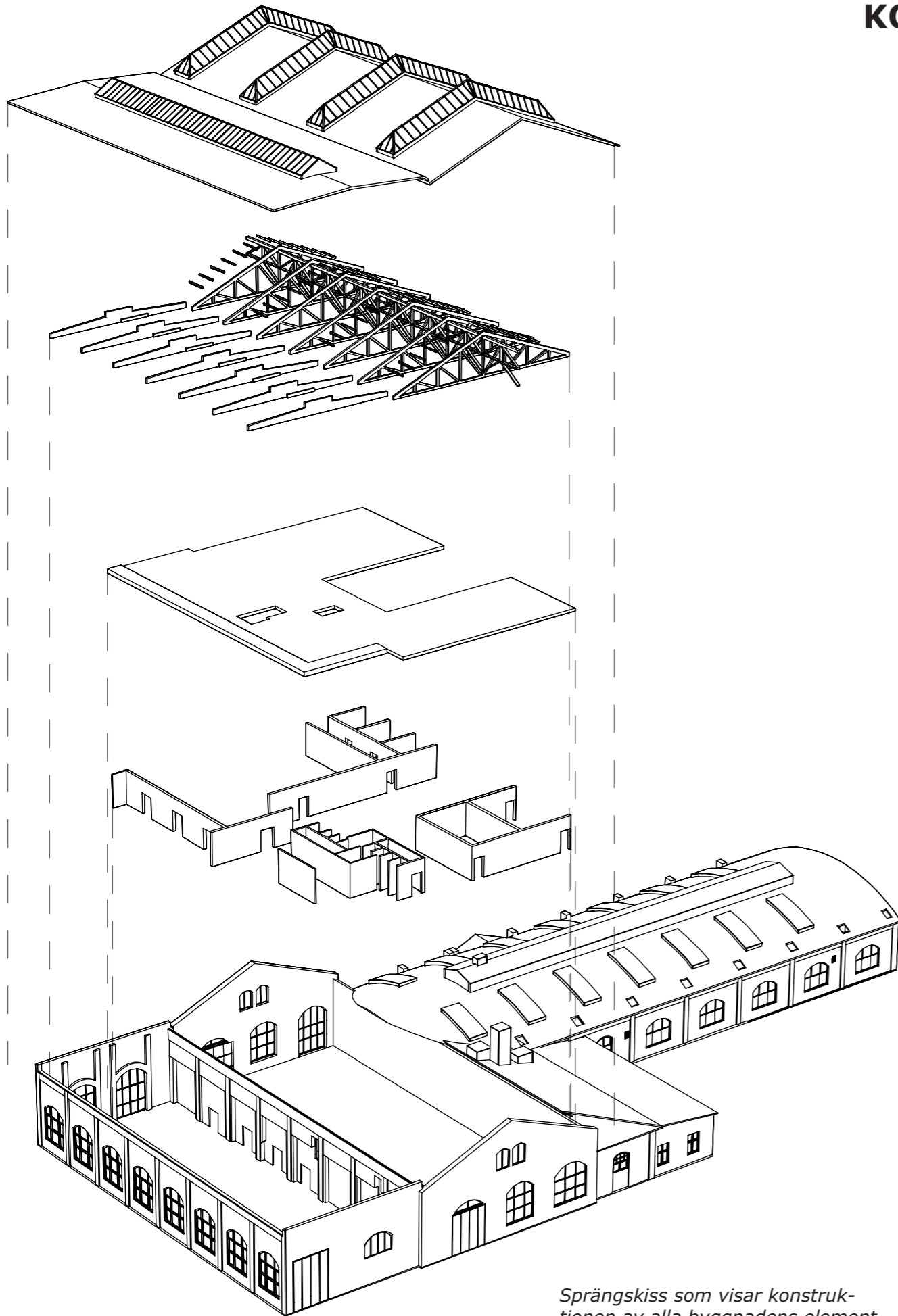
Diagram av catwalk och dess relation till takfönstret



Catwalken med räcken, golv och intilliggande ateljé synligt

Norr om catwalken finns en ateljé, vars glasväggar sträcker sig upp längs halva catwalken. Genom att belysa ateljén inifrån med lampor i olika färger kan den användas för att skapa en imponerande bakgrund till catwalken under modevisningar. Catwalken är placerad 26 mm ovanför golvet för att skilja den från omgivningen och framhäva den som en separat enhet. Den är tillverkad av medium-density fiberboard (MDF), ett ekonomiskt och jämnt material som ger en stabil och jämn yta. Efter att ha applicerats har catwalken målats i en laxrosa färg, som harmonierar med det varma men dämpade färgschemat som jag valt för skolan. Detta färgval står ut på ett unikt sätt då den inte återfinns någon annanstans i byggnaden vilket ger catwalken den framhävda karaktär den förtjänar.

KONSTRUKTION



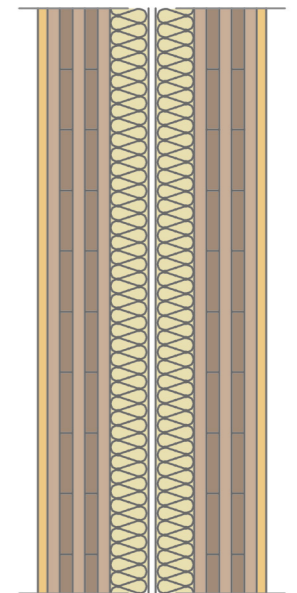
*Sprängskiss som visar konstruktionen av alla byggnadens element
Ingen skala*

I mitt förslag har jag inkluderat en ny våning som stöds upp av bärande väggar i trä. Den nya våningens dimensioner utgick från takstolarna. Våningsplanet slutar i linje med mittpunkten mellan två takstolar. Likaså har väggarna på den andra våningen placerats i linje med takstolarna ovan så att de faller antingen i linje med en takstol eller i linje med mittpunkten mellan två takstolar. Takstolarna är oförändrade och sitter, precis som innan, rakt in i väggen.

De bärande väggarna är konstruerade med noggrannhet för att säkerställa stabilitet och funktionalitet. Varje vägg består av flera skikt för att uppnå önskad tjocklek och egenskaper.

De bärande väggarna är 300 mm tjocka och består av följande lager: en 12,5 mm träpanel för yttre skydd, följt av en 82,5 mm KL träskiva för att ge stadga åt strukturen. Därefter finns det 50 mm träfiberisolering för att bidra till ljudisolering och termisk isolering. Ett lager av 10 mm luftspalt är inkluderat för att underlätta ventilation och fuktreglering. Efter det följer ytterligare 50 mm träfiberisolering för att förstärka isoleringen. Sedan finns det en 82,5 mm KL träskiva för att ge ytterligare styrka åt väggen. Slutligen avslutas väggen med en 12,5 mm träpanel för att skapa en snygg och skyddande yta.

Valet av träfiberisolering över mineralull beror på flera faktorer. Träfiberisolering har visat sig vara överlägsen när det gäller ljudisolering, termisk isolering och fuktreglering. Dessutom är träfiberisolering ett miljövänligt material, vilket bidrar till ett mer hållbart byggande. Mineralull har inte samma fördelar när det gäller termisk isolering och fuktreglering. Dessutom kan installation av mineralull innebära en risk för hudirritation. Trots att träfiberisolering kan vara något dyrare än mineralull anser jag att dess överlägsna egenskaper och dess positiva miljöpåverkan gör det till det bästa alternativet för mitt projekt. Genom att välja träfiberisolering kan jag skapa en byggnad som inte bara är funktionell och hållbar utan också bekväm och säker för dess användare.



Snitt genom bärande
trävägg
Skala 1:10

MATERIALVAL

I strävan att bevara den industriella atmosfären i byggnaden har jag noga valt material som inte bara hedrar dess historiska karaktär utan också införlivar en känsla av värme och lekfullhet.

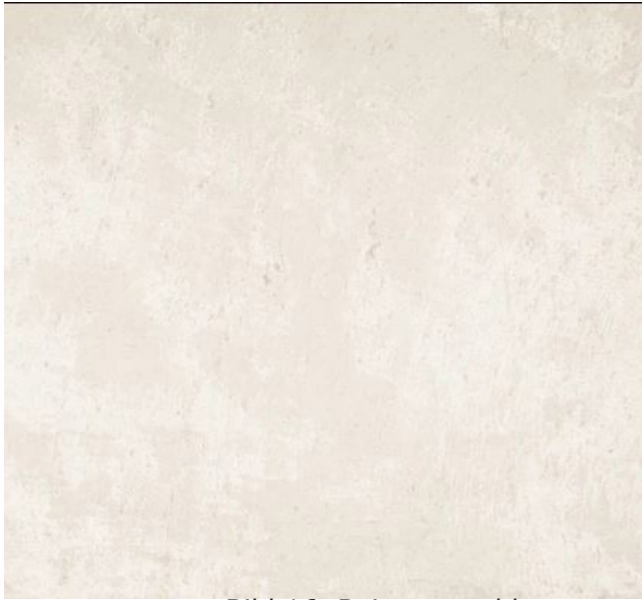


Bild 16. Beigeputsad betong.

En central komponent i mitt materialval är den ljusa betongen som utgör väggen som skiljer den norra och södra delen av byggnaden. Med en nästan beigetonad kulör från den tunnt pålagda putsen skapar betongen en balans mellan den industriella råheten och en inbjudande atmosfär av värme och komfort. Det är som om väggen bär på historien samtidigt som den välkomnar besökare in i det kreativa utrymmet.



Bild 17. Tegelvägg på hjulverkstaden.

För den norra innerväggen har jag valt att använda samma typ av maskinlagat rött tegel med simrishamn fog som fasaden har. Denna strategi skapar en enhetlig estetik och ger matsalutrymmet en charmig torgliknande känsla. Det är som att eleverna stiger in i en levande konstnärlig miljö där varje detalj berättar sin egen historia.



Bild 18. Plywood i björk.

Innerväggarna på båda våningsplanen samt trapporna är omsorgsfullt utförda i ljust trä för att ge en varm och inbjudande atmosfär. Det råa och ofärdiga utseendet på träet förstärker tanken på ett ständigt pågående kreativt projekt, vilket passar perfekt för en skola som fokuserar på kreativt skapande. Det är som om träet själv är en del av den kreativa processen, redo att omformas och omdefinieras med varje ny idé som föds.



Bild 19. Orangefärgad aluminiummetall.

På övervåningen har räckena utformats i orangeronat glas med detaljer i orangefärgad aluminium. Denna färgklick ger byggnaden en lekfull och glädjefylld atmosfär som passar perfekt för en kreativ skola som vill uppmuntra lekfulla designer. Dessutom kompletterar den orange färgen det röda teglets utseende på ett passande sätt, vilket skapar en visuell sammanhållning mellan olika delar av byggnaden.

Sammanfattningsvis strävar jag efter att ge mitt projekt en öppen, varm och lekfull atmosfär med mina noggrant utvalda material, där varje element samarbetar för att skapa en inspirerande och stimulerande miljö för kreativt utforskande och skapande.

SLUTREFLEKTION

Genom detta projekt har jag försökt att inte bara förändra en fysisk plats, utan även att bevara dess kulturella och historiska arv. Lokstallarna i Malmö är inte bara en byggnad, utan en levande berättelse om stadens industriella historia. Att omvandla hjulverkstaden till en högskola för mode- och kläddesign har varit en resa som krävde noggrannhet, respekt och vision.

Under arbetets gång har jag fått möjlighet att fördjupa mig i Malmös historia, dess kreativa klimat och dess strävan efter bildning och innovation. Genom att integrera dessa värden i mitt projekt har jag försökt att skapa mer än bara en högskola - jag har strävat efter att skapa en plats för lärande, samarbete och kreativitet som speglar själen i Malmö. Att balansera det gamla med det nya, att bevara det som är värdefullt samtidigt som man anpassar sig till förändringar, har varit en utmaning men också en inspirerande resa. Jag hoppas att mitt arbete kommer att bidra till att stärka Malmös ställning som en stad som värnar om sitt arv samtidigt som den strävar mot framtiden.

KÄLLFÖRTECKNING

- Bild 1: Canvas. Wahlgren, Bengt. "Antikvarisk förundersökning del A"
- Bild 2: Studieförbundet. "Biodling - fortsättning". URL: <https://www.sv.se/kurser-och-evenemang/djur-natur-miljo/biodling/biodling-fortsattning-23405>
- Bild 3: Lokstallarna. "Historien". URL: <https://www.lokstallarna.com/historien/>
- Bild 4: Southern Sweden Design Days. URL: <https://southernswedendesigndays.com/sv>
- Bild 5: Canvas Tid och Rum. Hjulverkstaden och Smedjan övriga ritningar. "Hjulverkstaden plan Jernhusen 2024"
- Bild 6: Canvas Tid och Rum. Hjulverkstaden och Smedjan övriga ritningar. "Hjulverkstaden fasader Jernhusen 2024"
- Bild 7-10: Lucia A. Cocco
- Bild 11: ArchDaily. "Lumière Cinema Maastricht / JHK Architecten + Verlaan & Bouwstra Architecten". URL: https://www.archdaily.com/881397/lumiere-cinema-maastricht-jhk-architecten-plus-verlaan-and-bouwstra-architecten/59ddfd25b22e38292f000577-lumiere-cinema-maastricht-jhk-architecten-plus-verlaan-and-bouwstra-architecten-image?next_project=no
- Bild 12: Haworth Tompkins. "Young Vic". URL: <https://www.haworthtompkins.com/work/young-vic>
- Bild 13: Hugo Börrén
- Bild 14-15: Canvas Tid och Rum. Hjulverkstaden och Smedjan övriga ritningar. "Hjulverkstaden fasader Jernhusen 2024"
- Bild 16: Shutterstock. "Beige Concrete Texture". URL: <https://www.shutterstock.com/search/beige-concrete-texture>
- Bild 17: Lucia A. Cocco
- Bild 18: Architextures. "Birch Plywood". URL: <https://architextures.org/textures/814>
- Bild 19: Shutterstock. "Orange Metal". URL: <https://www.shutterstock.com/search/orange-metal>
- Ritningar, situationsplaner, diagram, kartor, renderingar och modellbilder skapade och bearbetade av Lucia A. Cocco
- Jernhusen AB, Wahlgren Bengt. "Antikvarisk förundersökning del A". Hämtad från Canvas.
- Malmö stad. "Översiktsplan för Malmö 2023". URL: <https://malmo.se/Stadsutveckling/Sa-utvecklar-vi-staden/Stadsplanering-och-bostader/Oversiktsplanering/Oversiktsplan-for-Malmo-2023.html>
- Malmö stad. URL: <https://malmo.se/>



Rendering av catwalk och matsal.
Maj månad.
20:30