

METAFORER KRING ÖVERSVÄMNINGAR

- En studie om hur metaforer och kraftigt språk kring översvämningar i nyhetsmedia påverkar människors riskuppfattning

Elsa Lind | Avdelningen för Riskhantering och
Samhällssäkerhet | LTH | Lunds universitet



Metaforer kring översvämningar-
En studie om hur metaforer och kraftigt språk kring
översvämningar i nyhetsmedia påverkar människors
riskuppfattning

Elsa Lind

Lund 2024

Title: Metaforer kring översvämningar- En studie om hur metaforer och kraftigt språk kring översvämningar i nyhetsmedia påverkar människors riskuppfattning.

Author: Elsa Lind

Number of pages: 45

Illustrations: Elsa Lind

Keywords

Metaforer, riskuppfattning, riskperception, översvämningar, kriskommunikation, förebyggande åtgärder, nyhetsmedia

Abstract

Floods, as a consequence of climate change, are expected to increase in intensity and frequency in the future. One particularly affected area is Falsterbonäset, located in the southwestern part of Skåne, Sweden. In news media, metaphors are often used to convey the images of societal crises, serving as integral linguistic tools in our daily discourse. This study aimed to address two main objectives:

1. To investigate whether news media use metaphors and powerful expressions to describe floods.
2. To examine whether such metaphors and powerful expressions influence how the public reason about and undertake preventive measures against floods.
3. Investigate whether the municipality and the emergency service believe that residents are taking sufficient measures against flooding, and analyze whether they think that the language used in the media affects the public's risk perception.

To address the first objective, a media analysis was conducted, gathering news reports related to the topic. Metaphors in these reports were identified using the program NVivo. The findings revealed that news media use metaphors to describe floods. To address the second objective, a survey was conducted among residents of Falsterbonäset. This aimed to investigate whether metaphors influenced their assessment of the severity and their inclination to undertake preventive measures. The results demonstrated a significant difference, indicating that metaphors influence both risk perception and the willingness to act. Finally, the study discussed how metaphors can both motivate action and instill fear, thereby influencing people's behavior regarding flood risks.

© Copyright: Division of Risk Management and Societal Safety, Faculty of Engineering
Lund University, Lund 20XX

Avdelningen för Riskhantering och samhällssäkerhet, Lunds tekniska högskola, Lunds universitet,
Lund 20XX.

Riskhantering och samhällssäkerhet
Lunds tekniska högskola
Lunds universitet
Box 118
221 00 Lund

<http://www.risk.lth.se>

Telefon: 046 - 222 73 60

Division of Risk Management and Societal Safety
Faculty of Engineering
Lund University
P.O. Box 118
SE-221 00 Lund
Sweden

<http://www.risk.lth.se>

Telephone: +46 46 222 73 60

Förord

Detta arbete är avslutningen på min utbildning till brandingenjör och civilingenjör inom riskhantering på Lunds Tekniska Högskola. Jag vill först och främst rikta ett stort tack till min handledare Misse Wester för hennes värdefulla vägledning, diskussioner och stöd med olika dataprogram när jag behövde det. Dessutom är jag tacksam för hennes goda råd om att göra skrivandet till en rolig och givande process.

Jag vill också tacka de som har bidragit med information och till de som ställde upp på en intervju som gav mig djupare förståelse för ämnet. Sist men inte minst vill jag tacka min familj och vänner som har läst igenom mitt arbete och gett mig värdefulla kommentarer.

Elsa Lind

2024

Sammanfattning

Översvämningar till följd av klimatförändringen blir allt vanligare och förväntas öka i intensitet och frekvens i framtiden. Ett särskilt drabbat område för översvämningar är Falsterbonäset som ligger i den sydvästra delen av Skåne. I nyhetsmedierna används ofta metaforer för att förmedla bilderna av samhällskriser, och dessa språkliga verktyg är integrerade i vårt dagliga språkbruk. Den här studien var uppdelat i två delsyften:

- Använder sig nyhetsmedia av metaforer och kraftiga uttryck för att beskriva översvämningar?
- Har eventuella metaforer och kraftiga uttryck någon påverkan på hur allmänheten resonerar kring och vidtar förebyggande åtgärder mot översvämningar?
- Undersöka huruvida kommunen och räddningstjänsten anser att invånarna vidtar tillräckliga åtgärder mot översvämningar, samt att analysera om de anser att språkbruket i media påverkar allmänhetens riskuppfattning.

För att besvara den första frågeställningen genomfördes en medieanalys där nyhetsrapporter relaterade till ämnet samlades in med hjälp av programmet Retriever. Därefter identifierades metaforer i dessa rapporter med hjälp av NVivo. Resultaten visade att nyhetsmedia använder metaforer för att beskriva översvämningar.

För att svara på den andra frågeställningen gjorde en enkätstudie där respondenterna var invånare i Näset. I enkäten fick hälften av respondenterna läsa en rubrik med metaforer och kraftiga uttryck, andra hälften fick läsa en text utan metaforer och kraftiga uttryck. Detta för att undersöka om uttrycken *“havet forsar in”* och *“bostäder riskerar att försvinna under vatten”* hade någon påverkan på hur de värderade allvarlighetsgraden samt om de hade vidtagit några förebyggande åtgärder baserat på texten de läste. Resultaten visade en signifikant skillnad och indikerade att metaforer och kraftiga uttryck påverkar både riskuppfattning och benägenheten att vidta åtgärder. Utöver detta intervjuades kommunen och räddningstjänsten för att utvärdera deras syn på allmänhetens förebyggande åtgärder och hur sättet att beskriva översvämningar kan påverka allmänhetens riskuppfattning.

Slutligen diskuterades hur metaforer kan både motivera till handling och skapa rädsla, och därmed påverka människors agerande i förhållande till översvämningrisker.

Summary

Floods as a result of climate change are increasing and are expected to intensify and occur more frequently in the future. One particularly affected area by floods is Falsterbonäset, located in the southwestern part of Skåne. In news media, metaphors are often used to convey images of societal crises, and these linguistic tools are integrated into our daily language usage. This study was divided into two sub-purposes:

- Do news media use metaphors and powerful expressions to describe floods?
- Do any metaphors and powerful expressions have an impact on how the public reasons about and takes preventive measures against floods?

To address the first question, a media analysis was conducted where news reports related to the topic were collected using the program Retriever. Metaphors in these reports were then identified using NVivo. The results showed that news media use metaphors to describe floods.

To answer the second question, a survey was conducted with respondents who were residents of Falsterbonäset. In the survey, half of the respondents were presented with a headline containing metaphors and powerful expressions, while the other half read a text without metaphors and powerful expressions. This was done to investigate whether the expressions "the sea is rushing in" and "homes are at risk of disappearing underwater" had any impact on how they perceived the severity and whether they had taken any preventive measures based on the text they read. The results showed a significant difference and indicated that metaphors influence both risk perception and the propensity to take action. In addition to this, interviews were conducted with the municipality and the fire department (Räddningstjänsten Syd) to assess their views on public preventive measures and how the way floods are described can affect public risk perception.

Finally, the discussion focused on how metaphors can both motivate action and instill fear, thus affecting people's behavior in relation to flood risks.

Innehållsförteckning

1 Inledning	1
1.2 Syfte	2
1.3 Frågeställning	2
1.4 Disposition	3
2. Teori	4
2.1 Metaforer och riskuppfattning	4
2.2.1 Protection Motivation Theory	6
2.3 Media och kriskommunikation	7
2.3.2 Framing	8
2.3.3 Framing och media	8
2.4 Skyddsvall mot översvämningar	10
3 Metod	11
3.1 Mediaanalys	11
3.3 Kvantitativ analys: Enkätstudie	12
3.3.1 Utformning enkät.....	12
3.3.2 Urval och datainsamling	14
3.3.4 Databearbetning	15
3.4 Intervjustudie	15
4. Resultat och avgränsningar	18
4.1 Mediaanalys- kvantitativ innehållsanalys	18
4.1.1 Avgränsningar	20
4.3 Mediaanalys- kvalitativ textanalys	22
4.3.1 Vattnet forsar.....	22
4.2.2 Hamna under vatten	23
4.2.3 Lamslår	23
4.3 Enkätstudie	23
4.3.1 Allvarlighetsgrad av scenariot	24
4.3.2 Havsnivåstigning	24
4.3.3 Vidtagande av förebyggande åtgärder.....	25
4.3.4 Koppling mellan allvarlighetsgrad och vidtagande av förebyggande åtgärder	27
4.4 Intervju med tekniska nämnden och räddningstjänsten	27
4.4.1 Ansvarsfördelning	27
4.4.2 Kommunikation	27
5. Diskussion	30
5.1 Mediaanalys	30

5.2 Enkätstudie	31
5.2.1 Metaforer och riskuppfattning	31
5.2.2 Koppling mellan riskuppfattning och vilja att agera	33
5.3 Intervjustudie	34
5.4 Framtida arbeten	35
6. Slutsatser	37

1 Inledning

För att förstå den ökade risken för storm- och kustöversvämningar är det intressant att undersöka hur människors uppfattning om dessa risker formas och förmedlas, samt hur detta påverkar människors förebyggande agerande. Metaforer är någonting människor använder sig av i sitt dagliga språkbruk utan att tänka på det, med avseende att illustrera eller förstärka verkligheten (Lakoff & Johnson, 2003). Uttryck som exempelvis "tid är pengar" kan användas för att förtydliga något med en bildlig illustration och för att göra språket mer livligt. Tidigare forskning har visat att metaforer spelar roll i riskuppfattningar (Thibobeaue & Boroditsky, 2011; Matlock, 2017). Mot bakgrund av detta syftar den här studien att undersöka om metaforer och kraftiga uttryck påverkar riskuppfattningen kring översvämningar i Falsterbonäset.

Enligt Myndigheten för samhällsskydd och beredskap (MSB, 2016) förväntas översvämningar bli allt kraftigare och intensivare och antalet förväntas öka i framtiden till följd av klimatförändringar. Som en följd av detta förväntas även antalet skador på bebyggelse, infrastruktur, människors hälsa och samhällsviktiga funktioner att öka. Att anpassa samhället efter ett förväntat ökat antal översvämningar och minska sårbarheten är en komplex process som involverar flera beslutsfattare och aktörer på olika nivåer (MSB, 2016). Ansvaret för skydd av egendom ligger i första hand hos fastighetsägaren. Enligt Lagen om skydd mot olyckor, LSO, finns det fyra bedömningskriterier för när samhället ska genomföra en räddningsinsats: behovet av snabb räddningsinsats, det hotade intressets vikt, kostnaderna för insatsen samt omständigheterna i övrigt. Det är därför inte säkert att räddningstjänsten rycker ut om endast ett eller några hus riskerar att bli vattenskadade.

Flera svenska städer har på senare år drabbats av översvämningar till följd av kraftiga skyfall och oväder (MSB, 2016). Ett område som är särskilt sårbart för översvämningar är Falsterbonäset som är en halvö bestående av Falsterbo, Skanör, Skanörs ljung, Ljunghusen och Höllviken. Området är beläget i den sydvästra delen av Skåne (Länsstyrelsen Skåne, 2021). Denna halvö har en lång kustremsa med vacker natur vilket attraherar många turister under sommarhalvåret. Befolkningen i området ökar under sommaren då det finns många ägare av fritidshus. Antalet bokförda i Skanör-Falsterbo var under år 2021 drygt 7500 personer där 32 procent av befolkningen var över 65 år (Vellinge, 2024). Totalt bodde drygt 22 000 människor på hela Falsterbonäset år 2021, varav 11 500 var folkbokförda i tätorten Höllviken.

I januari 2017 drabbades Skanör-Falsterbo av en översvämning där havsnivån höjdes till 1,5 meter över normala nivån vilket resulterade i att flera vägar samt villaområden blev översvämmade (Länsstyrelsen Skåne, 2021). Det som gör området extra sårbart för översvämningar är att det är lågt beläget och har en lång kustremsa. I en studie utförd av Hanson och Larson (2008) undersöktes sambandet mellan vindriktning och vattennivåer längs kusten i sydvästra Sverige och de fann att höga vattennivåer är kopplade till nordliga och nordostliga vindar, medan vindar från väst och sydväst är förknippade med lågvatten. År 1872 inträffade en storm, i folkmun kallad Backafloden, som orsakade stora skador på den svenska, danska och tyska kusten i södra Östersjön. I Skanör-Falsterbo var den högst mätta punkten på havsnivån 2,4 meter över normalnivån. Om samma händelse hade inträffat idag hade det fått stora konsekvenser på grund av att området har exploaterats och bebyggt sedan dess (Fredriksson et al., 2016).

1.2 Syfte

För att få en djupare förståelse om varför vissa invånare väljer att vidta förebyggande åtgärder mot översvämningar är det intressant att undersöka hur kommunikation via nyhetsmedia påverkar människors riskuppfattning kring ämnet. Fokus ligger på att utreda om användningen av metaforer och kraftiga uttryck har betydelse för människors riskuppfattning kring översvämningar. Dessutom kommer dess eventuella konsekvenser för resursfördelningen hos räddningstjänsten och kommunen som arbetar med samhällsskydd att analyseras. För att kunna undersöka hur kopplingen mellan metaforer och riskuppfattningen kring översvämningar ser ut har arbetet tre delsyften:

- Undersöka om nyhetsmedia använder sig av metaforer och kraftiga uttryck för att beskriva översvämningar.
- Undersöka om människor uppfattar risken olika beroende på om en översvämning beskrivs med eller utan metaforer och kraftiga uttryck.
- Undersöka huruvida kommunen och räddningstjänsten anser att invånarna vidtar tillräckliga åtgärder mot översvämningar, samt att analysera om de anser att språkbruket i media påverkar allmänhetens riskuppfattning.

1.3 Frågeställning

För att möta syften med studien kommer nedan presenterade frågeställningar att besvaras. Genom tre empiriska nedslag; en kvantitativ samt kvalitativ mediaanalys, en kvantitativ undersökning i form av en enkätstudie av invånare i Skanör-Falsterbo samt en intervju med tekniska nämnden på Vellinge kommun och räddningstjänsten Syd.

Frågeställning 1: Använder sig nyhetsmedia av metaforer och kraftiga uttryck för att beskriva översvämningar?

Frågeställning 2: Har eventuella metaforer och kraftiga uttryck någon påverkan på hur allmänheten resonerar kring och vidtar förebyggande åtgärder mot översvämningar?

Frågeställning 3: Anser kommunen/räddningstjänsten att invånare i området vidtar tillräckligt med förebyggande åtgärder samt om de tror att språkbruket i media kan ha en betydande roll i frågan.

1.4 Disposition

Uppsatsen inleds med en bakgrund till området. Därefter följer en presentation av centrala begrepp som metaforer, kriskommunikation, människors uppfattning om risk samt tidigare forskning. Sedan redogörs metodik och resultat som framkommit genom datainsamling och intervju. Slutligen analyseras data för att dra slutsatser och resonemang förs kring sambandet mellan nyhetsmedias språkbruk och riskuppfattningen kring översvämningar.

2. Teori

I följande kapitel presenteras centrala begrepp som metaforer, kriskommunikation i nyhetsmedia och människors riskuppfattning kring översvämningar. Därefter introduceras teorier och forskning som utgör den teoretiska grunden för uppsatsen. Genom att granska och sammanfatta relevant litteratur presenteras det kunskapsunderlag som ger kontext för den aktuella studien.

2.1 Metaforer och riskuppfattning

Metaforer är inte ett uttryck eller ett ord som ersätter ett annat utan det innebär att ett ord överförs från ett sammanhang till ett annat där det egentligen inte hör hemma (Lakoff & Johnson, 2003). Thibodeau et al. (2017) beskriver att metaforer påverkar människor på flera olika sätt, där de för det första kan väcka känslor starkare än rent bokstavliga uttryck. För det andra påverkar metaforer hur människor tänker genom att ge en ram för att förstå olika områden. Till exempel kan beskrivningen av brott som ett virus leda till att människor använder sina kunskaper om att hantera en verklig virusepidemi för att tänka på sätt att minska brottslighet (Thibodeau & Boroditsky, 2011). Slutligen, för att en kommunikativ metafor ska ha en betydande kulturell påverkan, måste den uppfattas som korrekt av både experter inom området och den allmänna målgruppen (Thibodeau et al., 2017).

Det här arbetet bygger på en tidigare studie av Thibodeau och Boroditsky (2011) som har studerat hur metaforer påverkar hur människan uppfattar och söker efter ytterligare information kring komplexa frågor. I deras experiment undersöktes olika metaforer som används för att beskriva brott och om sättet att tala om det påverkar hur människor resonerar kring brott. I undersökningen användes de kontrasterande metaforerna "*brott som ett virus*" och "*brott som en best*". Genom en enkätstudie fick 28 deltagare föreställa sig ett brott som ett "*virus infecting a city*" eller som ett "*wild beast preying on a city*" och sedan beskriva hur de skulle lösa problemet (Thibodeau & Boroditsky, 2011). Resultatet från studien visade att de som fick föreställa sig ett virus var mer benägna att genomföra förebyggande åtgärder för att minska spridningen samt att de ville ta reda på vart viruset kom ifrån. Dessutom ville de sprida informationen till andra invånare och uppmana folk att skydda sig mot det. De deltagare som fick föreställa sig ett vilddjur beskrev i stället att de skulle fånga odjuret och utplåna det för att stoppa spridningen i staden (Thibodeau & Boroditsky, 2011). Deras experiment visade att metaforer har ett inflytande över människors resonemang och förmåga att dra slutsatser samt att deltagarna i undersökningen var mer benägna att söka efter ytterligare information om frågan då den beskrevs med en metafor (Thibodeau & Boroditsky, 2011).

Det har även gjorts forskning kring hur metaforer i kriskommunikation påverkar människors riskuppfattning kring skogsbränder (Matlock, 2017). Att använda metaforer för att rama in information kan vara användbart för att fånga människors uppmärksamhet när en brand startar och möjligen för att uppmuntra människor till att vidta förebyggande åtgärder (Cohn et al., 2006). För att få en bättre uppfattning om hur metaforer i media påverkar människors riskuppfattning genomförde Matlock (2017) en undersökning där en försöksgrupp fick läsa ett scenario där en skogsbrand beskrevs som "*monster wildfire*" och en annan försöksgrupp fick läsa ett scenario där det i stället beskrevs som "*major wildfire*". När en skogsbrand beskrivs som ett monster finns det delad kulturell kunskap om vad ett monster är och vad det är kapabelt till att göra då det inte är något verkligt men ses som onda och oberäkneliga (Matlock, 2017). Studien visade en signifikant skillnad i resultatet beroende på om skogsbranden beskrevs med en metafor eller inte. De som läste scenariot med "monster wildfire" uppskattade i genomsnitt att 70 hushåll skulle bli förstörda medan de som läste scenariot utan en metafor uppskattade i genomsnitt att 20 hushåll skulle bli förstörda (Matlock, 2017).

2.2 Människors riskuppfattning kring översvämningar

Det finns begränsad forskning kring vilka faktorer som avgör om människor vidtar förebyggande åtgärder på privat egendom mot översvämningar. Slovic (2016) diskuterar begreppet riskuppfattning och menar att det handlar om hur individer uppfattar och utvärderar risker i sin omgivning. Författaren föreslår att känslor och upplevda fördelar spelar en betydande roll för att forma riskuppfattningar. Till exempel tenderar människor att betrakta teknologier som röntgen som fördelaktiga, vilket leder till att de uppfattar risken som liten och nyttan som stor. Tvärtom betraktas kärnkraft, trots att det likt röntgen är en form av strålning, ofta negativt, vilket resulterar i en motsatt riskuppfattning (Slovic, 2016). En annan faktor som påverkar den upplevda risken är hur den presenteras. När sannolikheten för en händelse presenteras som att påverka "1 person av 100" verkar det mer betydande än när det presenteras som en procentandel, som "1%" eller "0,01". Detta beror på att en person är lättare att föreställa sig och relatera till (Slovic, 2016).

Uppfattningen av översvämnings-risknivån av samhällets invånare överensstämmer ofta inte med den nivå som bestäms av experterna, vilket utgör en stor utmaning (Lechowska, 2018). Riskperceptionen är en avgörande aspekt inom ramen för riskhantering kring översvämningar eftersom den avgör nivån av förberedelser och beteenden hos invånare i översvämningsdrabbade områden (Lechowska, 2018). Genom att känna till vilka faktorer

som påverkar uppfattningen av översvämningsrisken kan en effektiv strategi för riskkommunikation utvecklas för att öka samhällets motståndskraft, enligt Bradford et al. (2012). Författarna Wachinger et al. (2012) menar att faktorer som kunskap, erfarenhet, värderingar, attityder och känslor påverkar individens bedömning av allvarlighetsgraden av en risk men att kopplingen mellan riskuppfattning, vilja att agera och beredskap är oklar. För att kartlägga denna koppling granskade Wachinger et al. (2012) flera olika studier kopplat till riskperception.

Granskningen av studierna belyser den komplexa kopplingen mellan riskperception och personlig erfarenhet. Medan vissa studier visade på att individer med låg riskperception kanske är mindre benägna att reagera på varningar och vidta förebyggande åtgärder, fanns det andra studier som visade på att individer med hög riskperception inte nödvändigtvis vidtar lämpliga åtgärder. Det finns många variabler som påverkar, inklusive personlig förmåga att agera och tidsskillnaden till tidigare händelser (Wachinger et al., 2012). Trovärdig riskkommunikation beror på personlig erfarenhet och förtroende för myndigheter. Erfarenheter kan förstärka eller försvaga riskuppfattningar. Pressbevakning kan påverka uppfattningen om risk, men medier skapar inte nödvändigtvis åsikter. Det är viktigt att förstå att erfarenheter av katastrofer kan blekna över tid, vilket påverkar beredskapsbeteenden (Wachinger et al., 2012). Vidare menar författarna att den svaga relationen mellan riskperception och personliga handlingar kan tillskrivas tre skäl: (1) individer kan förstå risken men väljer att acceptera den på grund av upplevda fördelar, (2) individer kan förstå risken men inte inse sitt eget ansvar för handlingar, utan överlåter ansvaret till andra, och (3) individer kan förstå risken men sakna resurser för att påverka situationen.

2.2.1 Protection Motivation Theory

För att svara på frågan om varför vissa människor väljer att vidta förebyggande åtgärder mot översvämnings och andra inte utvecklade Grotmann och Reusswig (2006) en sociopsykologisk modell baserat på PMT (Protection Motivation Theory). PMT är en teori som beskriver hur individer motiveras att reagera mot ett upplevt hot och har tillämpats på människors beteende kring översvämnings, skogsbränder och jordbävningar (Westscott et al., 2017). Modellen förklarar förebyggande beteenden på privat egendom genom människors tidigare erfarenheter av översvämnings, riskuppfattningen kring framtida översvämnings, tillförlitlighet av det offentliga översvämningskyddet samt kostnaden och effektiviteten för förebyggande ageranden (Grothmann & Reusswig, 2006).

Under 2002 genomförde Grothmann och Reusswig (2006) en undersökning där de studerade kopplingen mellan socioekonomisk status och människors förebyggande agerande mot översvämningar. Deltagarna i undersökningen var 157 invånare i staden Köln i Tyskland, en stad som har erfarenhet av både mindre och större översvämningar. Resultatet från deras studie i Köln lyfte fram modellens förklaringskraft. Grothmann och Reusswig (2006) har påpekat den positiva effekten av att äga ett hus när det gäller att vidta åtgärder för att mildra risken för översvämning. En annan avgörande parameter som påverkar individens förebyggande agerande var tilliten hos det offentliga översvämningsskyddet (Grothmann & Reusswig, 2006). För att motivera invånare i översvämningssdrabbade områden till att vidta förebyggande åtgärder är det viktigt att kommunicera både effektiviteten och kostnaderna för privata förebyggande åtgärder, och inte enbart fokusera på risken för översvämningar och dess potentiella konsekvenser (Grothmann & Reusswig, 2006).

2.3 Media och kriskommunikation

Media är en viktig aktör inom kriskommunikation vid samhällskriser (Karlsson, 2008). När en kris utbryter är media ofta snabba med att rapportera om händelsen samt letar efter egen information om vad som har skett. Public service-medier har dessutom vissa formella skyldigheter att publicera om samhällskriser men sedan mitten av 1990-talet har den digitala utvecklingen förändrat förutsättningarna för traditionella nyhetsmedier. Detta påverkar journalistiken genom skarpare konkurrens, snabbare tempo, interaktivitet och konvergens mellan olika format (Karlsson, 2008). Dagens medievardag har förändrats enormt de senaste decennierna och har bidragit till att invånare får fler resurser för att hantera kriser. Samtidigt bidrar den ökade användningen av media till ryktesspridning och att felaktig information sprids. Eriksson (2014) menar att det finns risk för att sociala medier fungerar som en krisaccelerator genom sin snabba spridning. Om en organisation är för snabb med att ge ut information kring en kris kan det leda till missuppfattningar och att falska påståenden sprids (Coombs, 2014). Om det inte finns tillräckligt med information är det bättre att säga att mer information kommer när det finns tillgängligt för att inte riskera att media vänder sig till personer som har varit på plats eller till och med till folk som har varit utsatta eftersom det kan leda till att fel information sprids i media (Coombs, 2014). En studie om människors medieanvändning vid kriser av Ghersetti och Westlund (2013) visade att många skulle vända sig till traditionella nyhetssajter, TV och radio för att få reda på information vid kriser. Däremot visade sig även snabbhet och tillgänglighet vara viktiga faktorer som påverkade valet.

I många fall, särskilt vid geografiskt avgränsade händelser, skapar sig allmänheten en uppfattning om krisen genom egna erfarenheter och via nyhetsmedia som rapporterar om förloppet. Medias skildringar av en kris spelar därmed en stor roll för hur det tolkas av allmänheten vilket i sin tur ligger till stor grund för beslutsfattares legitimitet (MSB, 2016).

2.3.2 Framing

Framing, på svenska kallat gestaltningsteorin, sitt ursprung i flera vetenskapliga discipliner (Shehata, 2019). Denna teori innebär att meningsskapande processer formas genom mänskliga interaktioner och handlar i grund och botten om kommunikationens roll för hur människan uppfattar omvärlden. Detta innebär att samma verklighet kan beskrivas på olika sätt men peka mot olika riktningar även om de båda är sanna (Shehata, 2019).

Som ett exempel på gestaltning lyfter Jesper Strömbäck (2000) fram en beskrivning i sin bok *Makt och medier*:

”Ett vanligt dricksglas, med en given mängd innehåll som täcker ungefär halva glaset. Glaset kan beskrivas som halvtomt eller halvfullt. Båda uttrycken är lika sanna. Fast om man ser det som halvtomt, leder det till slutsatsen att glaset borde fyllas på. Om man ser det som halvfullt, finns det ännu inget behov av påfyllning” (s.216).

Samma händelse eller verklighet kan alltså beskrivas på olika sätt och få två helt olika betydelser. Enligt Strömbäck (2000) skapar gestaltningar en ram för tolkningarna genom att ge mottagarna en ledtråd om hur en specifik nyhet bör tolkas.

Ord är kraftfulla verktyg som kan påverka åsikter och beteenden avsevärt (Grolleau et al., 2022). Genom olika terminologier kan de framkalla likgiltighet, passivitet eller stimulera till förebyggande åtgärder. Effekten av dessa benämningar är beroende av variabler såsom kön, världsbild och individuella värderingar (Grolleau et al., 2022). Små variationer i formuleringen kan ha betydande inverkan på bedömning, minne och beteende. Ord trigger automatiska processer, inklusive heuristik och bias, vilka kan påverka policybeslut. Till exempel visade en studie under Covid-19-pandemin att användningen av termen "kris" inte ökade benägenheten att vidta förebyggande åtgärder, medan termen "nödläge" hade motsatt effekt (Grolleau et al., 2022).

2.3.3 Framing och media

Det finns flera studier som undersöker framing kopplat till hur klimatförändringar framställs i media. En sådan studie av Feldman och Sol Hart (2021) fokuserade på effekterna av att använda termer som "klimatnödläge", "klimatkris" jämfört med termen "klimatförändringar"

i Twitterbaserade nyhetsartiklar. Resultaten från studien visade att användningen av dessa termer inte hade någon märkbar effekt på upplevd rädsla, hopp eller politiskt stöd. Dock observerades en mindre effekt där upplevd nyhetstrovärdighet minskade vid användning av termen "klimatnödläge" jämfört med "klimatförändringar". Vidare betonar författaren Anais Auge (2023) i sin bok "*Metaphor and Argumentation in Climate Crisis Discourse*" att metaforiska beskrivningar spelar en betydande roll i diskussionen om klimatkrisen och att även de mest komplexa aspekterna av ämnet måste kommuniceras på ett förståeligt sätt för allmänheten.

Andra författare som skriver om framing är Tierney et al. (2006) som har undersökt medias spridning av katastrofmyter under och efter orkanen Katrina. Under stormen Katrina försköts medias fokus från att rapportera om de förödande effekterna av stormen till att i stället porträttera den drabbade staden New Orleans som en krigszon. Författarna framhäver att mediernas skildringar av katastrofer och dess offer ofta avviker från det som faktiskt är känt om beteenden under nödsituationer. Vidare hävdar Tierney et al. (2006) att media tenderar att fokusera på dramatik och exceptionella beteenden, vilket kan leda till att allmänheten tror att sådana beteenden är vanligt förekommande.

Forskare har länge pekat på det problematiska i att tro på myter om katastrofbeteenden, vilket kan ha en betydande inverkan på organisatoriska, offentliga och statliga reaktioner under katastrofer (Tierney et al., 2006). Oro för potentiell panik i allmänheten kan leda till att tjänstemän undviker att utfärda varningar i tid för att förhindra spridning av riskrelaterad information (Tierney et al., 2006).

Katastrofrapportering är också kopplat till vad som anses ha nyhetsvärde, och beslut om vad som ska rapporteras i medierna grundar sig ofta i bedömningar av social distans och olikheter (Tierney et al., 2006). Författarna förklarar att media har en tendens att stereotyp porträttera minoritetsgrupper. Ett konkret exempel är efterdyningarna av stormen Katrina där de mest spridda mediebilderna var av afroamerikaner som "plundrar varor", medan vita som utförde samma handlingar beskrevs som att de "samlar förnödenheter". Detta ledde enligt författarna till en negativ bild av de mycket fattiga, särskilt afroamerikaner. Medierna konstruerade bara två bilder av offren i området, antingen som plundrande ligister eller som hjälplösa flyktingar (Tierney et al., 2006).

Vidare skriver Tierney et al. (2006) att mediernas stereotyper och bedömningar av nyhetsvärde är avgörande faktorer i katastrofrapporteringen och att dessa faktorer påverkade riskhanteringen under stormen Katrina. Media rapporterade om rykten om mord

och våldtäkter, vilket var helt osant, men som ändå accepteras som korrekta av medier och konsumenter, eftersom området beskrevs med metaforen krigszon (Tierney et al., 2006).

2.4 Skyddsvall mot översvämningar

I Sverige är kommunerna ansvariga för att hålla ytvatten borta från bosatta områden för att minska risken för översvämning (Becker, 2020). År 2007 infördes översvämningsdirektivet (2007/60/EG) med målsättningen att minska negativa effekter till följd av översvämningar (Länsstyrelsen Skåne, 2021). MSB har identifierat 25 områden i Sverige med betydande översvämningsrisk, inklusive området Falsterbo/Höllviken. Dessa områden redovisar endast risker relaterade till hav och vattendrag, och inte risker för översvämning i samband med skyfall. I enlighet med direktivet fick länsstyrelsen Skåne i uppdrag att ta fram en riskhanteringsplan för Falsterboområdet. Planen skulle redovisa mål och åtgärder för att minska negativa konsekvenser för människors hälsa, miljö, kulturarv och ekonomisk verksamhet. Länsstyrelsen bedömde att de skyddsåtgärder som Vellinge kommun har planerat kommer att vara tillräckliga för att skydda mot tillfälliga höga vattenstånd i nuläget. Dock anser Länsstyrelsen (2021) att en mindre höjning av skyddsnivån kommer att behövas för att skydda mot tillfälliga höga vattenstånd i havet fram till år 2100, baserat på de risk- och hotkartor som presenteras.

Vellinge kommun har beslutat att bygga en 21 kilometer lång skyddsvall för att förebygga framtida högvatten (Vellinge, 2024). Byggnationen planeras att påbörjas under 2024 och initialt skydda området fram till 2065, med långsiktiga utvecklingsmöjligheter. Planen innebär att 80 procent av skyddsvallen kommer att ligga lägre än 1,5 meter över marknivå, medan resterande 20 procent kommer att nå upp till 2,5 meter över marken. Konstruktionen av skyddsvallen kommer att utformas för att motstå krafter från havet, och särskild hänsyn kommer att tas för att undvika problem som vågerosion, vågöverspolning och skred (Vellinge, 2024).

3 Metod

I kapitlet presenteras den forskningsansats som ligger till grund för studien, följt av tillvägagångssättet för datainsamling. Sedan diskuteras fördelar och nackdelar med metodvalet, samt hur data från undersökningen har analyserats. Avslutningsvis beskrivs termerna reliabilitet och validitet och deras påverkan på studien diskuteras.

3.1 Mediaanalys

För att undersöka användningen av metaforer relaterade till översvämningar i nyhetsmedia genomfördes en tvåstegsanalys bestående av både en kvantitativ och en kvalitativ metod. Först utfördes en kvantitativ innehållsanalys där artiklar samlades in från Retriever. Retriever är en mediabevakningstjänst som dagligen samlar in 150 000 nya artiklar från webbartiklar, tryckta artiklar samt radio och TV. Dessa artiklar sparas och indexerar, och de äldsta i databasen sträcker sig tillbaka till år 1945 (mynewsdesk, 2012). Sökningarna i Retriever fokuserade på tre olika översvämningsscenarioer som inträffat i Sverige de senaste åren. Den första sökningen rörde översvämningen i Gävle och omfattade perioden 18–19 augusti 2021, vilket resulterade i 293 träffar. Den andra sökningen gällde stormen Hans och omfattade perioden 8–9 augusti 2023, med totalt 386 träffar. Den tredje sökningen avsåg stormen Babet och omfattade perioden 20–22 oktober 2023, vilket gav 92 träffar. Totalt resulterade dessa sökningar i 771 nyhetsartiklar. Sökningarna i Retriever sparades som PDF-filer vilka sedan exporterades till programvaran NVivo för att identifiera de mest frekventa orden som användes för att beskriva översvämningar.

I det andra steget genomfördes en kvalitativ innehållsanalys. Efter kodningen i NVivo gjordes en genomläsning av det analyserade innehållet för att få en djupare förståelse för hur nyhetsmedia formulerar rubriker kring översvämningar. Vid genomläsning framträdde fyra återkommande uttryck som vidare analyserades för att studera deras innehåll och språkuppbyggnad. Denna kvalitativa språkanalys fokuserade på att undersöka innebörder och meningar snarare än att etablera statistiskt verifierbara samband (Alvehus, 2023). Målet var att dekonstruera texterna för att förstå vad de handlar om och vad de påstår, genom att analysera textens beståndsdelar och hur den formar sina betydelser (Ledin & Moberg, 2013).

En viktig del av analysen var att undersöka hur texten skapar sammanhang och bygger en relation till läsaren genom att tydliggöra personer, tid och rum. Detta är särskilt utmanande inom medietexter och masskommunikation, eftersom dessa texter når många läsare samtidigt, vilka kan tolka innehållet på olika sätt (Ledin & Moberg, 2013).

Modellen av Ledin och Moberg (2013) användes för att strukturera analysen, som delades upp i fyra kategorier: innehåll, relation, form och intertextualitet. Innehållsaspekten fokuserade på textens teman och den värld den konstruerar. Relation handlade om hur språket bygger och stärker en relation mellan skribenten och mottagaren. Form fokuserade på sammanhang och samband i språket, medan intertextualitet handlade om textens relation till andra texter. Dessa fyra kategorier av analys är integrerade och påverkar varandra (Ledin & Moberg, 2013).

3.3 Kvantitativ analys: Enkätstudie

Undersökningens syfte var att studera hur respondenternas uppfattning av risk påverkas av metaforer och kraftiga uttryck samt om de är mer benägna att vidta förebyggande åtgärder när en översvämning beskrivs med metaforer och kraftiga uttryck i nyhetsmedia. För att uppnå detta syfte valdes en kvantitativ metod i form av en enkätstudie med experimentell design. Den experimentella designen som används för att undersöka orsak och verkan genom enkätundersökningar, där två eller fler stickprovsgrupper tilldelas uppgifter som är i stort sett identiska, förutom den variabel som står i fokus för undersökningen (Trost & Hultåker, 2016). En kvantitativ metod syftar till att beskriva eller uppskatta förekomsten av ett fenomen inom en population och möjliggör att generella slutsatser kan dras för hela populationen genom statistisk utvärdering av resultatet från ett stickprov (Trost & Hultåker, 2016). Denna metod är lämplig för att jämföra data, föra statistik och studera samband i förhållande till hypoteser (Bell, 2006). Processen i en kvantitativ studie kan delas in i tre kategorier. Den första är själva datainsamlingen, det andra steget är bearbetningen av data och det sista steget är tolkningen av bearbetningen (Trost & Hultåker, 2016). I den aktuella undersökningen användes den kvantitativa metoden för att mäta skillnader mellan olika kommunikativa angreppssätt, i form av användning av metaforiska ord, och för att undersöka hur dessa påverkade respondenters riskuppfattning samt deras inställning till att vidta förebyggande åtgärder.

3.3.1 Utformning enkät

Målet var att undersöka hur metaforer och kraftiga uttryck som *“havet forsar in”* och *“bostäder riskerar att försvinna under vatten”* påverkar individens riskuppfattning och vilja att vidta förebyggande åtgärder. Metaforen *“försvinna under vatten”* är hämtad från en nyhetsartikel i Expressen från 2022 som handlade om fastigheter vid Falsterbonäset (Lindbäck, 2022). Uttrycket *“havet forsar in”* som också användes är hämtad från en rubrik som användes i nyhetsmedia för att beskriva stormen *Babet* som inträffade i oktober 2023

(TV4, 2023). Anledningen till att dessa metaforer och uttryck valdes var på grund av att de är från nyhetsrapporteringar från det berörda området som arbetet omfattar samt att de är publicerade inom de senaste två åren.

Även rubriken utan metaforer och kraftiga uttryck är en som skrevs om samma händelse. Enkäten konstruerades i Google Forms och innehöll totalt sju frågor. På samtliga frågor var det givna svarsalternativ eller frågor med skala, förutom en fråga som var fritext, dels för att underlätta datainsamlingen, dels för att göra det lättare för respondenterna att svara på frågorna.

Respondenterna uppmanades att läsa en rubrik med en efterföljande nyhetsartikel på ungefär två rader. I nyhetsartikeln byttes vissa ord ut mot metaforiska och kraftiga ord för att förstärka intrycket men i övrigt såg de likadana ut. I enkäten uppmanades respondenterna att svara på hur pass allvarligt scenario rubriken signalerade, hur pass mycket de trodde att havsnivån kommer att stiga samt om de hade vidtagit några förebyggande åtgärder i sin bostad givet texten de läst. Den exakta utformningen på texterna kan ses i Figur 1.

<i>Havet forsar in - bostäder riskerar att försvinna under vattnet.</i>	<i>Oväder drar in över Skåne - risk för översvämning.</i>
Nu forsar havet in och flera varningar har utfärdats av SMHI. Vid Skånes sydkust kan ovädet orsaka "extrema översvämningar" som kan begränsa framkomligheten på vägar och järnvägar.	Nu drar ovädet in över Skåne och flera varningar har utfärdats av SMHI. Vid Skånes sydkust kan ovädet orsaka "omfattande översvämningar" som kan begränsa framkomligheten på vägar och järnvägar.

Figur 1. Utformning av enkäterna som respondenterna läste.

Efter frågorna kopplade till rubriken följde fyra frågor om boendesituation, kön, ålder, om personen hade tidigare erfarenhet av översvämningar i sin bostad samt om de bodde i villa eller bostadsrätt. Dessa frågor ställdes för att kunna beskriva stickprovet men också för att undersöka om det fanns tidigare erfarenheter som påverkade riskuppfattningen och benägenhet att vidta förebyggande åtgärder.

Nollhypotesen som arbetet utgick från var: metaforer och kraftiga uttryck har inte någon påverkan på riskuppfattningen kring översvämningar.

3.3.2 Urval och datainsamling

Syftet med undersökningen var att dra slutsatser gällande hela populationen i Skanör-Falsterbo baserat på ett stickprov. För att kunna göra ett uttalande om hela populationen krävs ett representativt urval vilket innebär att var och en av respondenterna motsvarar eller representerar en miniatyr av populationen (Trost & Hultåker, 2007). Trost (1994) förklarar att det är relevant men samtidigt omöjligt att svara på frågan hur stort urvalet ska vara. Ju större urval desto närmare en 50–50 fördelning blir det, men praktiska omständigheter som tid och kostnader gör att det krävs ett begränsat urval.

För att generalisera resultat till hela populationen krävs ett slumpmässigt urval (Trost & Hultåker, 2007). I denna studie användes en kombination av slumpmässigt urval och bekvämlighetsurval, där bekvämlighetsurval innebär att urvalet består av respondenter som är tillgängliga för forskaren (Bryman, 2018). För att säkerställa ett så slumpmässigt urval som möjligt delades formuläret ut för hand på olika platser till invånare i området. Dock kan det inte garanteras att alla invånare hade möjlighet att befinna sig på dessa platser och delta i undersökningen, vilket resulterar i en kombination av slumpmässigt och bekvämlighetsurval. En nackdel med bekvämlighetsurval är att det inte möjliggör generalisering till hela populationen (Bryman, 2018).

För insamling av data skapades en QR-kod kopplad till ett Google Forms-formulär, vilket gav respondenterna möjlighet att svara på frågorna antingen på plats eller vid ett senare tillfälle. För de som föredrog fanns det också utskrivna formulär att fylla i. Enkäterna delades ut slumpmässigt till respondenterna. Totalt delades 15 enkäter ut, varav 8 personer svarade, och 2 av dessa fyllde i ett utskrivet formulär.

Enkäten publicerades även i fyra olika Facebook-grupper för områdets invånare. Även här användes en kombination av slumpmässigt urval och bekvämlighetsurval, eftersom det inte kan säkerställas att alla invånare är medlemmar på Facebook eller tillhör de grupper där enkäten publicerades. För att säkerställa en så slumpmässig urvalsprocess som möjligt modifierades länken till enkäten vid flera tillfällen, vilket resulterade i att respondenterna oberoende av vilken grupp de var medlem i omdirigerades till antingen enkäten med metaforer eller den utan. Totalt svarade 112 personer på enkäten via Facebook-grupper.

När antalet svar uppnådde totalt 120, med 60 svar från vardera enkät, stängdes formulären och sammanställdes i Excel. Det tog ungefär tre veckor att uppnå önskad svarsfrekvens.

Vid webbenkäter finns en ökad risk för bortfall om respondenterna måste svara på alla frågor för att kunna skicka in sina svar (Trost & Hultåker, 2007). För att minimera bortfallet gjordes ingen av frågorna obligatorisk, vilket å andra sidan krävde mer arbete vid bearbetningen av data.

3.3.4 Databearbetning

När antalet ifyllda formulär uppnådde 120, vilket ansågs vara tillräckligt sett till studiens omfattning vad gäller resurser och tid, sammanställdes svaren i Excel. Första steget var att sälla bort interna bortfall, det vill säga de svar som lämnades obesvarade eller ofullständiga. Därefter exporterades Excel-filen till programvaran SPSS för att analysera resultatet och genomföra Mann-Whitney U test som är en icke-parametrisk metod vilket innebär att en normalfördelning inte antages (Pallant, 2020). Mann-Whitney U använder medianen istället för medelvärdet för att jämföra två oberoende grupper (Pallant, 2020).

3.4 Intervjustudie

Det hölls två olika intervjuer, en med Tekniska nämnden i Vellinge samt en med räddningstjänsten Syd. Valet av aktörer föll på att dessa arbetar med samhällsplanering och förebyggande åtgärder mot översvämningar. Metoden som valdes för intervjun var en semistrukturerad intervju vilket är en kvalitativ metod (Alvehus, 2023). I en semistrukturerad intervju är frågorna specificerade men ger samtidigt stor frihet för respondenten att fördjupa svaren och påverka innehållet (Alvehus, 2023). Valet av metod för intervju grundade sig i att det är ett effektivt sätt att integrera med respondenten och få en djupare förståelse. Intervjufrågorna skickades ut via mejl. I meddelandet förklarades syftet med intervjun samt vad som skulle undersökas. Därefter planerades ett intervjutillfälle som hölls digitalt via Teams. I början av intervjun fick respondenten frågan om det var tillåtet att nämna namn på organisationen eller om det skulle hållas anonymt.

Intervjun innehöll totalt tre förberedda frågor där den första frågan som ställdes var "Vad är ert ansvar vid översvämningar samt vad är individens/fastighetsägarens ansvar?". Frågan ställdes för att få en djupare förståelse för vad som förväntas av allmänheten och kunna jämföra med enkätstudiens resultat där respondenterna fick svara på om de skulle vidtagit några förebyggande åtgärder vid översvämningar. Därefter fick respondenten i intervjun svara på om de tror att kriskommunikation via media kan påverka individers förebyggande beteende mot översvämningar. Under intervjun fick personen svara fritt på frågan och

följdfrågor kunde formuleras för att leda samtalet i rätt riktning utan att styra intervjun för mycket. Med tillåtelse från respondenten spelades intervjun in för att underlätta transkriberingen senare i processen. En inspelad intervju innebär att det som sägs uppfattas ord för ord vilket kan vara en trygghet för respondenten (Alvehus, 2023).

Inom kvalitativ forskning påverkas resultaten av hur forskaren är som människa, inte minst i analysarbetet (Alvehus, 2023). För att analysera den insamlade data från de semistrukturerade intervjuerna användes en tematisk analys enligt Braun & Clarke (2006). Tematisk analys är en flexibel metod för att identifiera, analysera och rapportera mönster inom data. Efter transkriberingen av intervjuerna genomfördes en noggrann genomgång av materialet där irrelevanta delar sållades bort, och endast de svar som bedömdes som betydelsefulla för studiens syfte inkluderades i analysen. Genom denna process identifierades centrala teman och mönster som speglade respondenternas uppfattningar och erfarenheter i relation till forskningsfrågan.

3.5 Reliabilitet och validitet

Oavsett val av metod i en studie är det viktigt att den kritiskt granskas för att bedöma om den presenterade informationen är tillförlitlig (Bell, 2006). Reliabiliteten är ett mått på tillförlitligheten hos studien och avser att säkerställa att det inte finns risk för missförstånd samt att mätningen ger liknande resultat oavsett när den genomförs (Trost och Hultåker, 2007). Trost och Hultåker (2007) delar in reliabilitet i fyra komponenter: kongruens, precision, objektivitet och konstans. Kongruens innebär att ställa frågor som behandlar samma ämne utifrån perspektiv medan precision handlar om att enkäten ska vara utformad så att svaren är lätta att fylla i. Objektiviteten syftar på att respondenterna uppfattar frågorna på ett liknande sätt medan konstans innebär att enkäten ska ha ett långsiktigt perspektiv. Det vill säga att svaren från respondenterna inte varierar från dag till dag. För att uppnå en hög grad av reliabilitet utformades enkäten med ett vardagligt språk för att göra det lätt att förstå (Trost & Hultåker, 2007). Vidare utformades den med svarsalternativ för att underlätta för respondenterna att svara på frågorna men även för att frågorna inte skulle tolkas olika beroende på vem som läste den. När det gäller konstans finns det vissa aspekter som bör tas i beaktning. Eftersom antalet översvämningar förväntas öka i framtiden kan detta komma att påverka svaren om enkäten publiceras längre fram i tiden. Även uppmärksamhet kring översvämningar kan påverka undersökningens konstans och därmed dess reliabilitet.

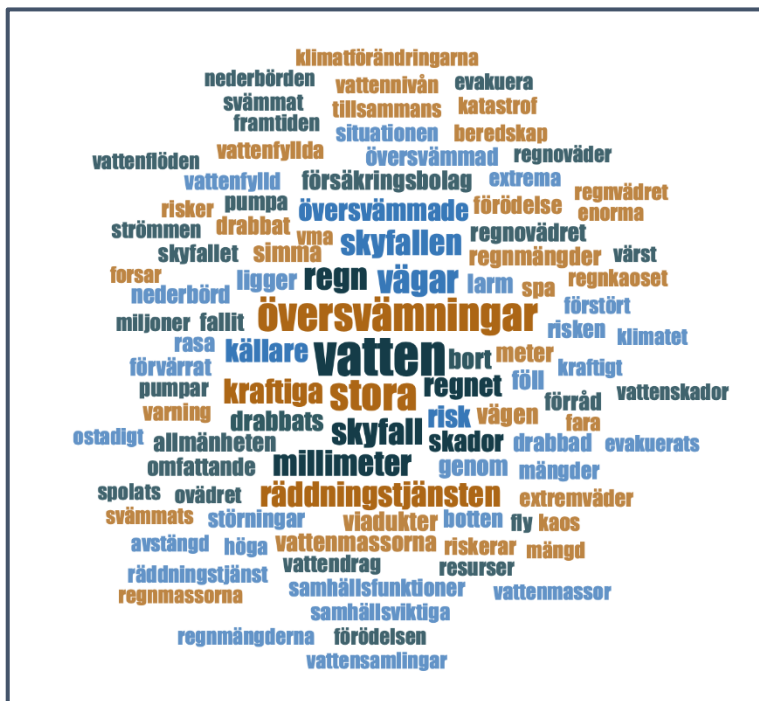
Termen validitet är ett komplicerat begrepp men syftar till att undersökningen mäter det den syftar till att mäta (Bell, 2006). Med andra ord handlar det om att bedöma om resultaten från studien är giltiga och tillförlitliga. Om reliabiliteten är låg, det vill säga om mätningen inte är tillförlitlig och ger olika resultat vid olika tillfällen eller i olika situationer, kan det påverka validiteten negativt (Bell, 2006). Det är viktigt att notera att även om reliabiliteten är hög, garanterar det inte nödvändigtvis att validiteten är det. Det är möjligt att ett mätinstrument kan vara konsekvent men ändå mäta något helt annat än det avsedda. I den aktuella studien bedöms validiteten som relativt hög eftersom de variabler som mätts var de som avsågs att mätas. Specifikt undersöker studien hur faktorn metaforer påverkar de beroende variablerna riskuppfattning, uppskattad havsnivåstigning och vidtagande av förebyggande åtgärder. Genom att mäta dessa variabler i relation till användningen av metaforer, kan studien upprätthålla validiteten i sina resultat (Bell, 2006; Trost & Hultåker, 2007).

4. Resultat och avgränsningar

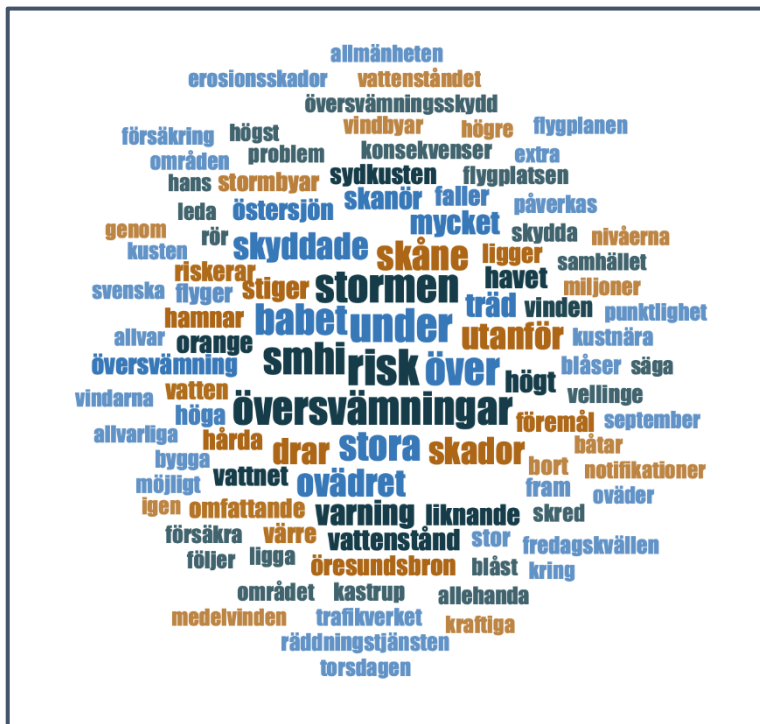
I följande kapitel presenteras avgränsningar och resultaten från den kvantitativa och kvalitativa mediaanalysen. Därefter presenteras resultatet från den kvantitativa enkätstudien och datainsamlingen samt den kvalitativa intervjustudien.

4.1 Mediaanalys- kvantitativ innehållsanalys

Figur 2 nedan visar de mest frekventa orden i den första sökningen från översvämningarna i Gävle mellan den 18:e och den 19:e augusti 2021. Orden ger en bild av en allvarlig situation där hotet om katastrof och översvämningar är påtagligt närvarande. Begrepp som "katastrof", "översvämmad", "fly", "evakuera" och "förödelse" ger starka signaler om en akut situation. Dessa ord förmedlar en känsla av panik och desperation som kan uppstå när människor ställs inför en krissituation. Många av orden använder ändelser på "vatten-" och "regn-" för att beskriva omfattningen av översvämningen. Genom att använda sådana termer förstärks bilden av hur mycket vatten det är, vilket förmedlar känslan av kraft hos naturen. Ytterligare betydelsefulla termer som "samhällsviktiga", "samhällsfunktioner", "störningar", "räddningstjänsten" och "allmänheten" antyder att det inte bara är en individuell kris utan en som påverkar hela samhället och kan påverka infrastruktur och samhällsviktiga funktioner.



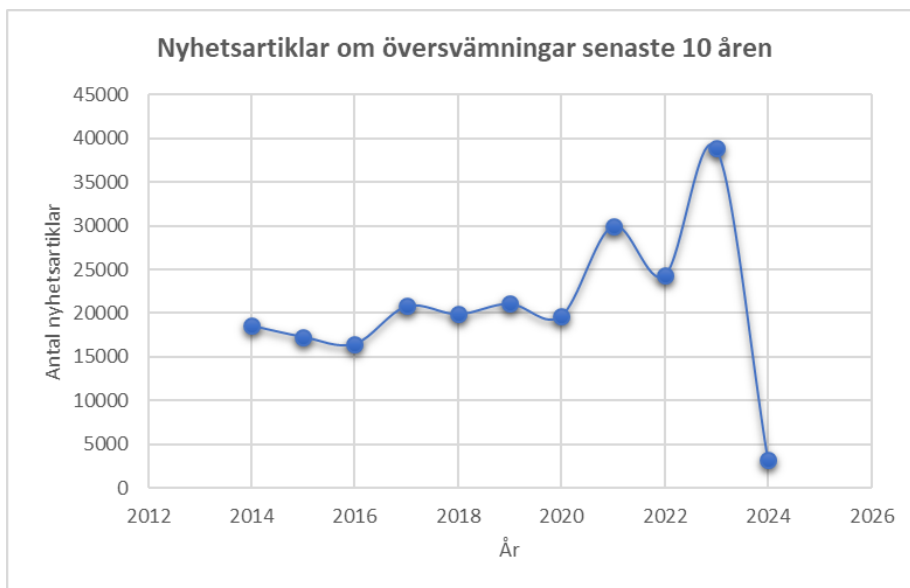
Figur 2. Bildmoln över mest frekventa ord i nyhetsmedia från översvämningarna i Gävle 18–19 augusti 2021.



Figur 4. Bildmoln över mest frekventa ord i nyhetsmedia från stormen Babet 20–21 oktober 2023.

4.1.1 Avgränsningar

Syftet med den kvalitativa textanalysen var att analysera om media använder metaforer när de rapporterar om översvämningar oavsett orsaken till dessa. För första sökningen som gjordes i Retriever användes sökordet “översvämningar eller översvämning” för att få en bild av när det rapporterats mest kring ämnet. I Figur 5 nedan visas hur antalet rapporteringar i nyhetsmedia med sökordet har sett ut de senaste 10 åren. Det år som stack ut från mängden var 2023 med ett sökresultat på drygt 38 000 träffar. 2021 var det år som gav näst flest sökträffar, drygt 30 000, varför även detta år valdes att analyseras djupare. Därefter avgränsades sökningen med ett tidsspänn på ett år för 2023 samt 2021.



Figur 5. Nyhetsartiklar om översvämningar senaste 10 åren. Anledningen till att grafen går ner drastiskt år 2024 är på grund av att året inte är slut.

Under sommaren 2021 inträffade ovanligt många fall av kraftiga skyfall under en kort period och det mest omtalade var skyfallet i Gävle som inträffade den 17 augusti med årets största dygnsnederbörd på 161,6 millimeter (SMHI, 2022). För att analysera nyheter kring händelsen användes sökorden *“översvämning eller översvämningar och Gävle”*. Sökningen visade en handfull träffar för datumen 16:e och 17:e augusti som därför exkluderades från sökningen. Tidspannet för sökningen sattes därför från den 18:e till den 19:e augusti.

Vidare när sökningen gjordes för år 2023 var det augusti månad som stack ut från mängden med drygt 10 000 sökträffar. Den 6:e till den 10:e augusti kom lågtrycket *Hans* med kraftiga nederbörds mängder som orsakade ökad markvattenhalt och flöden i nästan hela Sverige (SMHI, 2024). Lågtrycket drog in över södra Sverige den 6:e augusti och under följande dagar delades lågtrycket upp i en nordlig del vilket resulterade i stora nederbörds mängder i mellersta Sverige, Dalarna, Jämtland samt i Västra Götaland (SMHI, 2024). För att analysera nyheter kring ovädret samt nyheter om de direkta konsekvenserna av händelsen användes sökorden *“översvämning eller översvämningar och Hans”*. Sökningen avgränsades från den 8:e till den 9:e augusti då det var under dessa datum det rapporterades mest om händelsen.

Den sista sökningen som gjordes var kring stormen Babet som inträffade 20:e till den 21:a oktober 2023, som orsakade stora skador på Falsterbonäset och havsnivån uppmättes till +1,51 meter vid en mätstation i Skanör (Sundgren, 2024). Eftersom händelsen inträffade i det geografiska området som denna rapport berör var det av intresse att undersöka

nyhetsrapporteringen kring det. Sökningen avgränsades med ett tidsspann från den 20:e till den 22:e oktober.

4.3 Meidaanalys- kvalitativ textanalys

För att få en djupare bild av hur nyhetsmedia formulerar rubriker kring översvämningar och i vilket sammanhang de använde de ord som identifierades i NVivo gjordes en genomläsning av det analyserade innehållet. Vid en genomläsning av artiklar framträdde fyra återkommande metaforer för att beskriva de inträffade översvämningarna. För det första framställdes bilden av hus och vägar som *spolats bort*. Den andra återkommande metaforen som framträdde var att vattnet *forsade*. Ett tredje sätt att gestalta följderna var att beskriva hur ovädret fick saker att *hamna under vatten*. Den sista identifierade metaforen för att skildra konsekvenserna var att ovädret fick en stad att *lamslå*s. De metaforer som identifierades återfanns både public service och dagspress. Textanalysen som följer bygger på modellen av Ledin och Moberg (2013) med de fyra kategorierna: innehåll, relation, form och intertextualitet.

4.3.1 Vattnet forsar

De första metaforerna som analyserades djupare var forsar och spolas. Ett synonymt uttryck för "forsa" är strömma, vilket förmedlar en känsla av kraft och en negativ association med översvämningar. Följande rubriker är hämtade från nyhetsartiklar den 8 augusti 2023 som rapporterar om konsekvenserna från stormen Hans.

"TV: Här forsar vattnet över deras väg: "En meter från min stuga" (Hällströmer, 2023, 8 augusti).

"Boende i Rättvik fick sin väg bortspolad: Det var Niagarafallen" (Malmberg, 2023, 8 augusti).

"Översvämning i Åre: Bäckan forsar genom byn" (Sjögren & Larsson, 2023, 8 augusti).

Texterna visar känslor genom att använda laddade värdeord för att väcka reaktioner hos läsaren, vilket kan kopplas till vad Ledin och Moberg (2013) beskriver som relationen i en text. Genom att citera offer från händelserna skapas en interaktion mellan skribent och läsare som gör det lättare att sätta sig in i situationen. Att citera offer från händelserna skapar en känsla av empati för de som är drabbade och är ett exempel på hur intertextualiteten används för att förmedla en känsla om en liknande situation där något forsar eller spolas bort.

Metaforen "Niagarafallen" associerar till det berömda vattenfallet i Nordamerika, som är känt för sin kraft och enorma mängd vatten. Genom att jämföra händelsen med Niagarafallen framkallas en bild av massivt vattenflöde, vilket betonar de dramatiska konsekvenserna av händelsen.

4.2.2 Hamna under vatten

Den andra metaforen som identifierades återkommande var att skriva att något hamnat under vatten. Nedan är två rubriken från samma nyhetsrapportering skrivet av två olika skribenter där den ena beskriver situationen utan någon metafor medan den andra gör det:

"Fiskhamnen i Göteborg översvämmad" (Dagens Nyheter, 2023, 8 augusti).

"Göta Älv har svämmat över- Fiskhamnen under vatten" (Andersson, 2023, 8 augusti).

Den andra rubriken använder sig av metaforer för att bildligt illustrera situationen. Genom att skriva att fiskhamnen är "under vatten" ger det en bild av en plats som är helt nedsänkt i vatten vilket förstärker uppfattningen av konsekvenserna från översvämningen.

4.2.3 Lamslår

Fjärde metaforen som identifierades var lamslå där det första citatet är hämtat från en nyhetsartikel från händelsen 2023 och den andra från händelsen 2021.

"Hans lamslår Norden: Stora strömavbrott och jordskred" (Dagens Nyheter, 2023, 8 augusti).

"Regnkaos lamslog Gävle – Mattias från Söderhamn fick pumpa vatten ur källaren: "Alla hjälpte alla" (Andersson, 2021, 19 augusti).

Metaforen "lamslog" används för att beskriva hur översvämningen paralyserar en stad och att översvämningen har förmågan att sätta staden ur funktion. Dessa två rubriker som användes för att rapportera om översvämningar visade på intertextuella relationer.

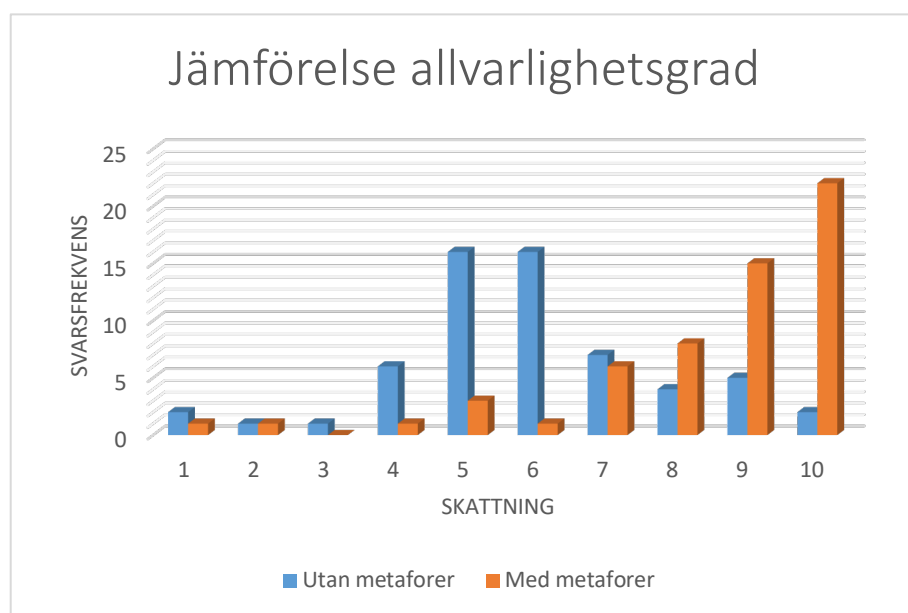
4.3 Enkätstudie

I följande avsnitt presenteras resultatet av enkätstudien samt analyser av data. Av försökspersonerna som svarade på enkäten var andelen kvinnor 60 procent och 40 procent angav att de var män. 9 procent uppgav att de tidigare hade drabbats av en översvämning i sin bostad. Vidare var 38 procent i åldern 60–75 år, 36 procent i åldern 45–60 år. Resterande var jämnt procentuellt fördelat mellan 15–30 år, 30–45 år samt 75–90 år. För att analysera om könstillhörighet, ålder, boendesituation och tidigare erfarenhet hade någon påverkan på resultatet genomfördes ett ANOVA-test som används för att jämföra medelvärden mellan

flera grupper (Pallant, 2020). Analyserna visade att könstillhörighet, ålder, boendesituation eller tidigare erfarenhet av översvämning inte hade någon signifikant skillnad på resultaten, vilket antyder att metaforer och kraftiga uttryck var den avgörande faktorn.

4.3.1 Allvarlighetsgrad av scenariot

I första frågan uppmanades respondenterna att skatta på en skala 1–10 hur pass allvarligt scenario rubriken signalerade där hälften av respondenterna fick läsa en rubrik utan metaforer och kraftiga uttryck och hälften fick läsa en rubrik med metaforer och kraftiga uttryck. Syftet med undersökningen var att undersöka om nollhypotesen kunde förkastas, det vill säga om det gick att motbevisa att metaforer och kraftiga uttryck inte har en påverkan på riskuppfattningen. Ett Mann-Whitney-U-test genomfördes för att studera sambandet mellan metaforer och skattning av allvarlighetsgrad. Resultatet visade att det fanns en signifikant skillnad mellan grupperna, $U=2911,00$ ($p<0,001$). Denna studie visar därmed att metaforer och kraftiga uttryck har en påverkan på hur människor uppfattar risken kring översvämningar. Jämförelser mellan allvarlighetsgrad återfinns i Figur 6.

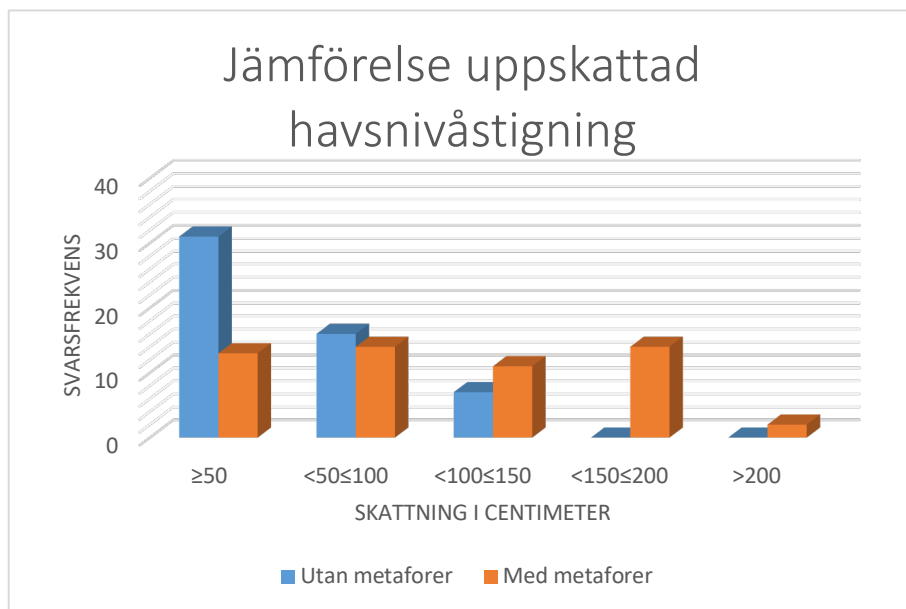


Figur 6. Jämförelse av skattning mellan de två enkäterna.

4.3.2 Havsnivåstigning

På andra frågan fick respondenterna uttrycka i fri text hur mycket de trodde att havsnivån skulle stiga från det normala utifrån texten de läste, vilket sedan delades in i olika intervall vid sammanställningen. De som svarade blankt eller angav att de inte visste sållades bort vilket var totalt 12 personer. Även här genomfördes ett Mann-Whitney-U-test för att studera sambandet mellan metaforer och uppskattad havsnivåstigning. Resultatet visade att det

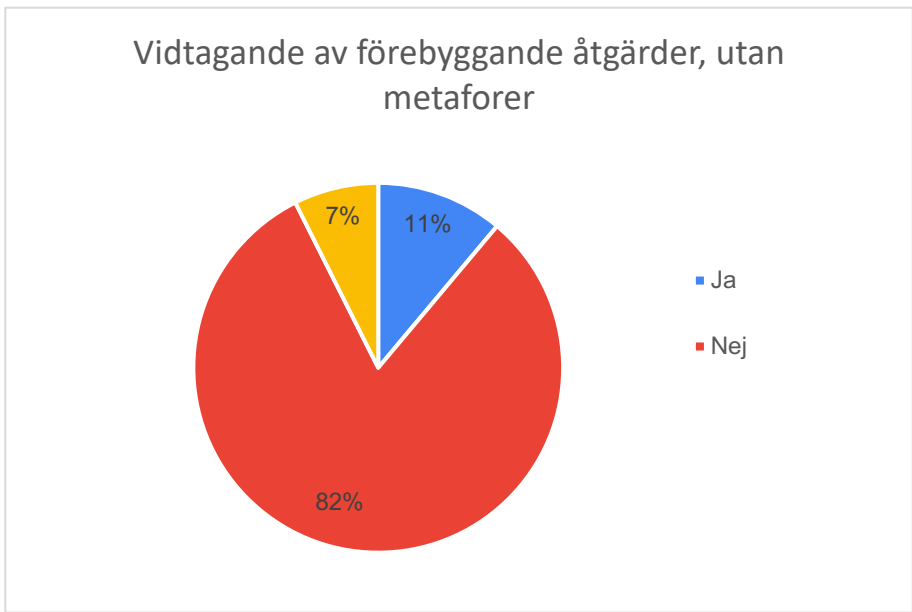
fanns en signifikant skillnad mellan grupperna, $U=700,50$ ($p < 0,001$). Metaforer och kraftiga uttryck har därmed en påverkan på hur människor uppskattar havsnivåstigningen. Resultatet återfinns i Figur 7 nedan.



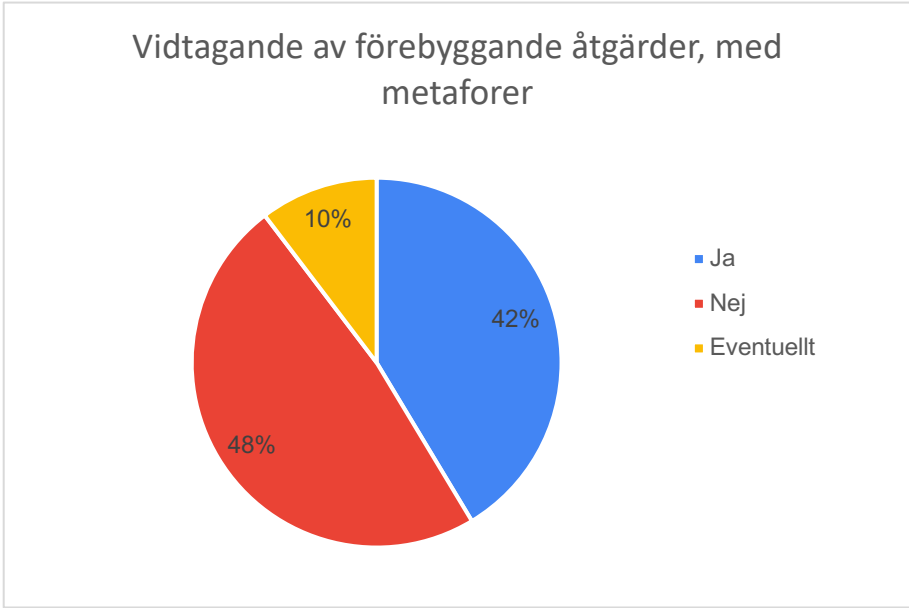
Figur 7. Jämförelse av uppskattad havsnivåstigning mellan de två enkäterna.

4.3.3 Vidtagande av förebyggande åtgärder

På tredje frågan i enkäten uppmanades respondenterna att svara på om de hade vidtagit några förebyggande åtgärder baserat på informationen de hade läst. För att få en djupare förståelse för hur invånare i området resonerade fanns det ett svarsalternativ där de hade möjlighet att motivera sitt svar i fritext. Några av de motiverade svaren klassificerades som Ja eller Nej, medan andra var mer nyanserade och kategoriserades som eventuellt. Detta eftersom flera respondenters motiveringar innefattade att de antingen avvaktade ytterligare information, hade genomfört åtgärder även om de tvivlade på dess effektivitet, eller att de bodde långt bort från kusten men hade vidtagit åtgärder för att skydda sig om de i framtiden hamnade i riskzonen för höjda havsnivåer. Av de som kategoriserades som Nej var det ett fåtal personer som uppgav att de litade på att kommunen ansvarar för att skydda fastigheter och att försäkringen täcker skador om det mot förmodan skulle ske. Av de försökspersoner som svarade på enkäten utan metaforer, uppgav 6 av 54 personer att de hade vidtagit förebyggande åtgärder baserat på texten de läste, medan motsvarande antal för de som svarade på enkäten med metaforer var 24 av 58 personer. Resultatet återfinns i Figur 8 och 9 nedan.



Figur 8. Vidtagande av förebyggande åtgärder i enkäten utan metaforer.



Figur 9. Vidtagande av förebyggande åtgärder i enkäten med metaforer.

4.3.4 Koppling mellan allvarlighetsgrad och vidtagande av förebyggande åtgärder

För att undersöka sambandet mellan allvarlighetsgraden och vidtagit av förebyggande åtgärder genomfördes ett chi-två-test av oberoende. Relationen mellan dessa var signifikant, $\chi^2 (2, N=111) = 16,15, p < 0,001$.

4.4 Intervju med tekniska nämnden och räddningstjänsten

I följande avsnitt presenteras information och data som har erhållits från semi-strukturerade intervjuer med en representant från tekniska nämnden i Vellinge och en representant från Räddningstjänsten Syd. Informationen delas in i två kategorier, ansvarsfördelning och kommunikation, vilka har identifierats genom att analysera intervjutranskriptionerna.

4.4.1 Ansvarsfördelning

Under intervjuerna med tekniska nämnden i Vellinge och Räddningstjänsten Syd framkom det att ansvarsfördelningen mellan kommunen och fastighetsägare när det gäller vattenhantering och översvämningar är komplex. Fastighetsägare har det primära ansvaret för att skydda sina egendomar från översvämningar. Samtidigt bistår räddningstjänsten efter behov och enligt tillgängliga resurser. För att en insats ska klassas som räddningstjänst krävs uppfyllelse av fyra grundkriterier enligt LSO: snabbt ingripande, hotade intressen, insatsens kostnader och övriga omständigheter. I händelse av en större översvämning prioriteras samhällsviktiga funktioner som vård, skolor och elverk, men om enstaka eller några fastighetsägare har drabbats kan de hjälpa till. Vidare ansvarar kommunen för samhällsplaneringen, vilket inkluderar att skapa förutsättningar för fastighetsägare att hantera översvämningar, såsom byggnormer och infrastrukturåtgärder. Det kan till exempel handla om hur högt bostäder måste byggas och hur nära vattnet det får byggas. I intervjun med tekniska nämnden framkom det även att Vellinge kommun har arbetat med många olika åtgärder som fördröjningssystem, dammar, diken vid sidan av vägar och skyddsvalLEN som ska gynna den kommunala infrastrukturen ihop med fastigheter. De försöker också vara generösa i sin tolkning av räddningstjänst-begreppet enligt LSO och försöker hjälpa fastighetsägare att pumpa vatten och flytta saker från källare i den mån de kan.

4.4.2 Kommunikation

Intervjupersonen från Räddningstjänsten Syd uppgav att de ingår i länsstyrelsens kommunikationsnätverk. Vid en kris, till exempel en större översvämning, sker en samverkan där det beslutas om vad som ska kommuniceras. Vidare försöker de arbeta utifrån likhetsprincipen, det vill säga att de som har informationen är de som sprider den och att andra hänvisas att höra av sig till dem. I intervjun framkom det att intervjupersonen trodde att beskrivningen av ett scenario kan spela en avgörande roll för att få människor att agera

och förstå allvaret i situationen. Det är viktigt att informationen är tydlig och relevant, men samtidigt inte skapar onödig rädsla. Att kommunicera på ett sätt som är tillgängligt och förståeligt för allmänheten är avgörande, särskilt när det gäller ämnen som översvämningar och klimatrelaterade risker där många termer kan vara obekanta för gemene man. Dessutom pekades det på vikten av att använda de informationsfönster som öppnas under händelser för att sprida relevant information till olika delar av samhället för att säkerställa att människor utanför det omedelbara drabbade området också får nödvändig information och kan förbereda sig på bästa möjliga sätt om samma händelse skulle inträffa igen på annan plats:

“Att man pratar om hundraårsregn och klimatfaktorer och samtidigt pratar man om havs- och landhöjning. [...] det är nog ganska svårt att fatta det. Så man kanske behöver hitta lättare sätt att nå ut. Och att arbeta med de informationsfönster som öppnas när det händer någonting. Händer det någonting i Kävlingeån så kanske vi behöver informera dem som bor någon annanstans än vid Kävlingeån” (respondent, Räddningstjänsten Syd).

Det betonades även att samhället kan bli bättre på att förbereda sig genom att förbättra kommunikationen innan katastrofer inträffar:

“Vi skulle ju kanske framför allt kunna bli bättre på att kommunicera innan det händer. Sen är det ju jätteviktigt att använda utrymmet när det händer för att se till att nästa gång inte blir så dålig. För då har man ju allmänhetens uppmärksamhet på ett annat sätt” (respondent, Räddningstjänsten Syd).

I intervjun med tekniska nämnden i Vellinge uppgavs det att information kring översvämningar publiceras på deras hemsida och att de även har möjlighet att skicka massutskick av SMS för att kunna nå ut till alla invånare. Genom att kommunicera ut information tror intervjupersonen att det kan bidra till att fler fastighetsägare vidtar förebyggande åtgärder och klarar sig på egen hand vilket kan minska belastningen på räddningstjänsten och andra aktörer. Vidare betonades vikten av att hålla kommunikationen

faktabaserad och undvika överdrifter i beskrivningen av händelser. Genom en balanserad och informativ kommunikation kan samhället bättre förbereda sig och hantera översvämningsrisker på ett effektivt sätt.

5. Diskussion

Kapitlet diskuterar arbetets resultat i förhållande till den tidigare forskningen som presenterades i teorikapitlet.

5.1 Mediaanalys

Syftet med mediaanalysen var att undersöka huruvida media använder metaforer och kraftfulla uttryck för att beskriva översvämningar, vilket visade sig vara fallet. Analysen i NVivo visade på att nyhetsmedia formulerar en känsla av panik och att människor tvingas fly från sina bostäder. Många av de ord som identifierades i medieanalysen var negativt laddade och beskrev situationen som kaosartad. Orden som används för att beskriva översvämningar, såsom "katastrof", "fly", "evakuera" och "förödelse", skapar en bild av en allvarlig och akut situation där hotet om fara är påtagligt närvarande. Dessa termer ger starka signaler om brådskande åtgärder för att rädda liv och förmedlar en känsla av panik och desperation som kan uppstå i en krissituation. I själva verket var det förmodligen inte så att människor som drabbats av en översvämning i sin bostad tvingades att fly utan snarare behövde hitta ett temporärt boende tills skadan var återställd.

Studien av Tierney et al. (2006) undersökte mediernas skildring av katastrofer, särskilt under och efter orkanen Katrina, och noterade hur medierna tenderar att fokusera på dramatik och exceptionella beteenden, vilket kan leda till felaktiga uppfattningar hos allmänheten då de allra flesta beter sig rationellt. Deras forskning visade också på hur mediernas stereotyper och bedömningar av nyhetsvärde påverkar riskhanteringen under katastrofer.

Små variationer i formuleringen av ett budskap kan ha en stor inverkan på hur det uppfattas och vilka handlingar det leder till. Strömbäck (2000) betonar att gestaltningar skapar en ram för hur nyheter ska tolkas och leder läsarna i en viss riktning. Detta kan användas som ett verktyg för beslutsfattare för att få allmänheten att agera och vidta åtgärder. Samtidigt är det ett kraftfullt verktyg för nyhetsmedia som kan skapa spännande rubriker genom att använda ett laddat språk. Ord kan trigga automatiska kognitiva processer, såsom heuristik och bias, vilket i sin tur kan påverka policybeslut (Grolleau et al., 2022). Detta är särskilt relevant i sammanhang av krishantering och riskkommunikation.

Under Covid-19-pandemin illustrerades språkets påverkan tydligt. En studie visade att användningen av termen "kris" inte ökade benägenheten att vidta förebyggande åtgärder, medan termen "nödläge" hade motsatt effekt och stimulerade till mer proaktivt beteende (Grolleau et al., 2022). Detta exempel understryker vikten av att välja rätt terminologi när man kommunicerar risker och nödvändiga åtgärder till allmänheten.

De ord och bilder som väljs i nyhetsmedierna kan påverka allmänhetens förståelse av händelser samt de åtgärder som krävs för att hantera dem. Det som beskrivs som panik och kaosartat beteende är förmodligen i många fall ett väldigt förnuftigt beteende. Det blir därmed avgörande att vara medveten om dessa gestaltningars makt och konsekvenser för att kommunicera ansvarsfullt och effektivt om dessa ämnen till allmänheten.

Den språkliga framställningen av översvämningar som identifierades kan jämföras med studien av Feldman och Solhart (2021) som fokuserar på effekterna av att använda termer som "klimatnödläge" och "klimatkris" jämfört med termen "klimatförändringar" i Twitterbaserade nyhetsartiklar. Resultaten av deras studie visade att dessa termer inte påverkade allmänhetens upplevda rädsla, hopp eller politiska stöd i stor utsträckning. Däremot minskade upplevd nyhetstrovärdighet något när termen "klimatnödläge" användes jämfört med "klimatförändringar". Samtidigt betonar Anais Auge (2023) i sin bok "Metaphor and Argumentation in Climate Crisis Discourse" att metaforiska beskrivningar spelar en betydande roll i diskussionen om klimatkrisen och att även de mest komplexa aspekterna av ämnet måste kommuniceras på ett förståeligt sätt för allmänheten. Om nyhetsmedia använder sig av för komplexa begrepp för att beskriva översvämningar och andra naturkatastrofer kan det bli obegripligt för läsaren. Metaforer kan därför vara ett bra verktyg för att informera och skapa en mer effektiv kommunikation till allmänheten. Även om studien av Solhart (2011) tyder på att metaforer för klimatförändringen inte har någon större effekt på allmänheten indikerar resultatet från denna studie samt det som Anais Auge (2023) nämner att så är fallet. Kan det vara så att det Feldman och Solharts (2011) studie kring klimatförändringen inte längre biter på människor för att det är uttjatat? Eller att klimatförändringen omfattar så pass mycket så för att fånga människors uppmärksamhet krävs det ringa in det på mindre nivåer och skriva om till exempel översvämningar och stigande medeltemperaturer? Därmed verkar typen av metaforer och typen av sammanhang ha en stor påverkan vilket även Tierney (2006) uppmärksammande i sin studie.

5.2 Enkätstudie

5.2.1 Metaforer och riskuppfattning

Syftet med enkätstudien var att undersöka huruvida metaforer och kraftiga uttryck, när de används i nyhetsmedia, kan påverka individers uppfattning av risk samt deras vilja att vidta förebyggande åtgärder om ett scenario beskrivs med metaforer och kraftiga uttryck, vilket kunde påvisas att det gjorde. Likt tidigare studier om metaforer av Matlock (2017) där en

skogsbrand beskrevs med metaforen monster samt studien av Thibodeau och Boroditsky (2011) där ett brott beskrevs som ett virus som infekterar en stad, går det även att se en koppling i att metaforer formar perceptionen av risk i samband med översvämningar. Gestaltningen av en situation formar med andra ord perceptionen av risk i flera olika sammanhang. Till skillnad från de tidigare studierna användes i den aktuella studien medvetet två metaforiska uttryck för att förstärka intrycket hos respondenterna, "*havet forsar in*" och "*bostäder riskerar att hamna under vatten*". Detta kan ha bidragit till att resultatet visade på större skillnader jämfört med om endast en metafor hade använts. Detta skulle potentiellt kunna vara en felkälla med studien. Ett alternativt sätt hade varit om studien innefattade en tredje respondentgrupp som fick läsa en enkät med endast en av dessa metaforer för att se om det skulle bli någon skillnad.

Att urvalet delvis baserades på bekvämlighetsurval kan potentiellt vara en felkälla i undersökningen. Vid en större undersökning hade andra strategier, såsom telefonundersökningar och ett utökad urval, kunnat tillämpas för att säkerställa ett mer slumpmässigt urval och öka generaliserbarheten. Men sett till studiens tidsram och omfattning, var det lämpligt att kombinera slumpmässigt urval med bekvämlighetsurval.

I enkäten där metaforer och kraftiga uttryck användes, rapporterade nästan hälften att de hade vidtagit förebyggande åtgärder baserat på texten de läste, jämfört med drygt en tiondel i enkäten utan metaforer och kraftiga uttryck. Detta kan delvis förklaras av en bias, då gruppen som exponerades för den mer laddade artikeln kan ha påverkats starkare känslomässigt, vilket i sin tur kan ha ökat deras motivation att agera. I detta fall kan den emotionella laddningen i artikeln med metaforer och kraftiga uttryck ha triggat starkare kognitiva och emotionella responser, vilket kan ha lett till en högre rapporterad frekvens av förebyggande åtgärder. Den grupp som läste en artikel utan laddat språk hade inte samma emotionella drivkraft, vilket kan förklara deras lägre benägenhet att agera.

Detta resultat liknade fynden från Thibodeau och Boritsky (2011) som fann att människor var mer benägna att söka efter mer information och vidta förebyggande åtgärder när ett brott beskrevs som "*virus som infekterar en stad*" jämfört med "*vilt djur som härjar i en stad*". Resultatet indikerar att metaforer har en betydande effekt på allmänhetens förebyggande beteenden. Som tidigare nämnt av Feldman och Sol Hart (2011) kan termer som "klimatkris" och "klimatnödläge" skapa en mindre nyhetstrovärdighet jämfört med att enbart använda termen "klimatförändring". Å andra sidan, som diskuterat av Anais Auge

(2023), är det också viktigt att kommunicera även komplexa situationer på ett begripligt sätt för allmänheten, och i detta sammanhang verkar metaforiska ord ha en betydande roll.

5.2.2 Koppling mellan riskuppfattning och vilja att agera

Resultatet från analysen visade på att de respondenter som skattade en hög allvarlighetsgrad av scenariot även hade vidtagit förebyggande åtgärder mot översvämningar i sin bostad men att fastställa att det är just metaforer som formar riskperceptionen är omöjligt. Kopplingen mellan riskperceptionen och vidtagande av förebyggande åtgärder påverkas av en rad olika faktorer såsom tidigare erfarenheter, kunskap och värderingar vilket även understryks av Wachinger et al. (2012). Även om Falsterbonäset har tidigare erfarenhet av översvämningar, så sent som i oktober 2023 när stormen Babet inträffade, var det många i enkätstudien som skattade en låg allvarlighetsgrad och svarade att de inte hade vidtagit några förebyggande åtgärder.

År 2017 steg havsnivån med 1,5 meter över det normala och slog hårt på samhället då både vägar och villaområden blev översvämmade (Länsstyrelsen Skåne, 2021). Även om respondenterna i denna studie inte har drabbades av en översvämning i sin bostad fick alla invånarna i Falsterbonäset år 2017 beskåda med egna ögon vilka konsekvenser det kan få på samhället och infrastrukturen vilket borde motivera till att vidta förebyggande åtgärder i framtiden. Å andra sidan kan denna erfarenhet potentiellt ha en motsatt effekt; genom att de enbart såg konsekvenserna på samhället utan att själva drabbas; kan uppfattningen om risken för den egna bostaden minskas. Detta tyder på att kopplingen inte är så enkel som att de som har erfarenhet har en högre riskperception, utan kopplingen är betydligt mer komplex än så.

En förklaring till att människor inte agerar trots att de har en hög riskperception förklarar Wachinger et al. (2012) kan vara på grund av återkomsttid och tidsspannet till tidigare händelser. Med tanke på att Falsterbonäset har drabbats av flera översvämningar samt att stormen Babet inträffade nyligen sett till när den aktuella studien gjordes, borde dessa faktorer inte bidra till att åtgärder inte vidtas. Snarare borde detta ses som en motiverande faktor till att öka sin beredskap, enligt teorin.

Den sociopsykologiska modellen av Grothmann och Resswig (2006), baserad på Protection Motivation Theory, ger en förklaring till varför vissa individer väljer att vidta förebyggande åtgärder mot översvämningar medan andra inte gör det. Resultaten från deras studie visade att faktorer som socioekonomisk status och tidigare erfarenheter av översvämningar starkt påverkade individens benägenhet att vidta förebyggande åtgärder. Speciellt noterades att

husägare var mer benägna att investera i åtgärder, vilket är en faktor som framhäver betydelsen av äganderätt och ekonomiska resurser. Som nämnts tidigare ökar befolkningen i Falsterbonäset under sommarhalvåret då det finns många ägare av fritidshus. Något som inte togs hänsyn till i enkätstudien var om respondenterna var bosatta i området permanent eller endast under sommarhalvåret. De som endast är bosatta i området under sommarhalvåret förmodas ha ett annat boende resterande tid av året. Så även om ägande av hus enligt Grothmann och Reusswig (2006) motiverar invånare till att vidta förebyggande åtgärder skulle en förklaring till att vissa invånare i Falsterbonäset inte agerar kunna vara att de värderar deras permanenta bostad högre och därmed inte motiveras till lika stor grad att vidta förebyggande åtgärder i sitt fritidshus.

En annan avgörande faktor som modellen av Grothmann och Reusswig (2006) identifierar var tillförlitligheten hos det offentliga översvämningsskyddet. Samtidigt förklarar Wachinger et al. (2012) att en faktor som bidrar till minskat förebyggande agerande var att individer kan förstå risken men i stället för att ta sitt eget ansvar, överlämna det till andra. På frågan om hur mycket respondenterna trodde att havsnivån skulle stiga baserat på informationen de läste, var det flera som gav ett nyanserat svar, vilket antydde på att de var väl pålästa och medvetna om översvämningsskyddet i området. Däremot var det även en del personer som angav att de litade på att kommunen ansvarar för att skydda fastigheter mot översvämningar. Trots att detta delvis stämmer, eftersom kommunen ansvarar för att skapa förutsättningar att skydda sig mot översvämningar och hålla ytvatten borta från bosatta områden (Becker, 2020), förbisågs det faktum att fastighetsägare har det yttersta ansvaret att skydda sina egendomar. Detta belyser behovet av ytterligare medvetenhet kring ansvarsfördelningen och att göra det tydligt för både invånare och för beslutsfattare vem som ansvarar för vad. Kanske kommer den planerade skyddsvallen som ska byggas under 2024 leda till fler invånare förlitar sig på det offentliga översvämningsskyddet och minskar sin beredskap för att skydda sina egendomar. 80 procent av den planerade skyddsvallen ska ligga 1,5 meter över havsnivån (Vellinge, 2024) så vad händer om en storm likt Backafloden inträffar igen där havsnivån steg till 2,4 meter över det normala som mest? Även om kommunen arbetar med tekniska förebyggande åtgärder är det viktigt att även varna och informera så att även privatpersoner kan förbereda sig på framtida potentiella händelser och inte endast förlita sig på andra.

5.3 Intervjustudie

Intervjuerna med representanter från Räddningstjänsten Syd och tekniska nämnden i Vellinge kommun gav inblick i hur olika aktörer arbetar med att kommunicera information

och främja förebyggande åtgärder. En fråga som diskuterades var hur beskrivningen av en kriskommunikation kan påverka människors agerande och förstå allvaret i situationen. Det betonades att informationen måste vara tydlig och relevant samtidigt som den inte får skapa onödig rädsla. Att använda metaforer kan göra en situation mer begriplig för allmänheten när den icke metaforiska texten blir för komplex, men det är också avgörande att välja metaforer som inte överdriver situationen och riskerar att underminera allmänhetens förtroende för nyhetsmedia och kriskommunikation. Detta understryker vikten av att noggrant överväga och balansera användningen av metaforer i kommunikationen av risker och krissituationer.

En annan viktig aspekt som togs upp i intervjuerna var det påtagliga behovet av att förbättra kommunikationen före kriser inträffar. Det handlar om att proaktivt informera och förbereda allmänheten för potentiella risker, vilket kan minska skadorna och underlätta hanteringen av krissituationer. Genom att använda informationsfönster som uppstår under händelser kan relevanta budskap spridas till olika delar av samhället, vilket ökar möjligheten för människor att vidta åtgärder och förbereda sig på bästa möjliga sätt.

Att det inte kommuniceras mycket innan en kris inträffar var tydligt i det aktuella arbetet. Som nämnts i avsnittet om avgränsningar begränsades till exempel sökningen kring stormen Hans från den 8:e till den 9:e augusti 2023, trots att lågtrycket redan hade påverkat Sverige från den 6:e augusti. Denna avgränsning gjordes eftersom det bara fanns en handfull nyhetsartiklar före den 8:e, vilket antydde att varningar om översvämningar och rekommendationer för förberedelse inte kommunicerades till allmänheten i tillräcklig utsträckning. Att gå ut med varningar inför en översvämning och sprida information om hur fastighetsägare kan skydda sina egendomar mot översvämningar skulle antagligen leda till minde konsekvenser för både privatpersoner och för räddningstjänsten som då kan lägga fokus på att återställa samhällsviktiga verksamheter.

5.4 Framtida arbeten

Under arbetets gång uppstod tankar kring områden som vore intressanta att utforska vidare. Enkätstudien genomfördes i ett område som är sårbart för översvämningar, och uppfattningen var att många av respondenterna var väl insatta i ämnet. Det vore intressant att se vad resultaten skulle visa om samma studie genomfördes på en grupp som inte bor i ett översvämningsdrabbat område och som inte är vana vid nyhetsrapporteringar om ämnet. Vidare skulle det vara intressant att undersöka om skribenter bakom nyhetsmedia är medvetna om hur deras sätt att uttrycka sig påverkar mottagarna, med fokus på metaforer.

6. Slutsatser

Genom att kartlägga hur språk och metaforer används i nyhetsmedia och hur det påverkar riskperceptionen, kan det ge verktyg för myndigheter och andra samhällsaktörer för att effektivt kommunicera riskinformation och främja en ökad medvetenhet och beredskap hos allmänheten inför framtida potentiella händelser.

Det första delsyftet med detta arbete var att undersöka om nyhetsmedia använder sig av metaforer och kraftiga uttryck för att beskriva översvämningar. Resultatet indikerade att det används som ett medel för att kommunicera översvämningar till allmänheten.

Konsekvenserna av en översvämning beskrivs i flera fall som en kaotisk situation där människor tvingas fly och evakuera sina hem. Dessutom framställs översvämningar som kraftfulla naturfenomen som forsar eller strömmar. Bristen på nyhetsartiklar före en översvämning inträffat tyder på att det inte sker någon varningssignal om kommande översvämningar, utan snarare ligger fokus på konsekvenserna av den inträffade händelsen. Detta underströks även i intervjun med Räddningstjänsten Syd, som påpekade att de kan förbättra sin kommunikation före händelser inträffar.

Det andra delsyftet ämnade att undersöka huruvida riskperception påverkas om översvämningsscenarioen beskrivs med metaforer och kraftiga uttryck. Resultatet visade att det var en signifikant skillnad på hur människor uppfattar allvarlighetsgraden men även om de hade vidtagit förebyggande åtgärder eller ej.

Arbetet har även diskuterat hur användningen av metaforer för att beskriva samhällskriser kan användas för att göra situationen mer begriplig för allmänheten, samtidigt som det kan leda till ökat misstroende gentemot nyhetsmedia. Detta är en balansgång som ansvariga för kriskommunikation måste väga in vid rapportering kring samhällskriser.

Referenser

- Aftonbladet. (den 8 augusti 2023). *Översvämning i Åre: "Bäcken forsar genom byn"*.
<https://www.aftonbladet.se/nyheter/a/9zVe6p/oversvamning-i-are-backen-forsar-genom-byn>
- Alvehus, J. (2023). *Skriva uppsats med kvalitativ metod*. Liber AB.
- Augé, A. (2023). *Metaphor and Argumentation in Climate Crisis Discourse* (1st ed.).
Routledge. <https://doi.org/10.4324/9781003342908>
- Braun, V., & Clarke, V. (2006). *Using thematic analysis in psychology*. *Qualitative Research in Psychology*, 3(2), 77-101. <https://doi.org/10.1191/1478088706qp063oa>
- Becker, P. (2021). *Fragmentation, commodification and responsabilisation in the governing of flood risk mitigation in Sweden*. *Environment and Planning C: Politics and Space*, 39(2), 393-413. <https://doi.org/10.1177/2399654420940727>
- Bell, J. (2006). *Introduktion till forskningsmetodik*. Studentlitteratur.
- Bryman, A. (2018). *Samhällsvetenskapliga metoder*. Upplaga 3. Stockholm: Liber
- Carroll, M., & Cohn, P. (2007). Community impacts of large wildland fire events: Consequences of actions during the fire. *People, fire and forests: A synthesis of wildfire social science*, 104–123.
- Coombs, T. (2014). Crisis Response (129–138) i *Ongoing Crisis Communication*. London: Sage.
- DN. (den 8 augusti 2023). *Fiskhamnen i Göteborg översvämmad*.
<https://www.dn.se/sverige/fiskhamnen-i-goteborg-oversvammad/>

- DN. (den 8 augusti 2023). *Hans lamslår Norden: Stora strömavbrott och jordskred*. <https://www.dn.se/varlden/hans-lamslar-norden-stora-stromavbrott-och-jordskred/>
- Dalademokraten. (den 8 augusti 2023). *TV: Här försar vattnet över deras väg: "En meter från min stuga"*. <https://www.dalademokraten.se/2023-08-08/tv-har-forsar-vattnet-over-deras-vag-en-meter-fran-min-stuga>
- Eriksson, M. (2014): *En kunskapsöversikt om krishantering, kriskommunikation och sociala medier*. Sundsvall: Demicom, Mittuniversitetet. <https://www.diva-portal.org/smash/get/diva2:767554/FULLTEXT01.pdf>
- Feldman, L., & Hart, P. S. (2021). *Upping the ante? The effects of "emergency" and "crisis" framing in climate change news*. *Climatic Change: An Interdisciplinary, International Journal Devoted to the Description, Causes and Implications of Climatic Change*, 169(1–2). <https://doi.org/10.1007/s10584-021-03219-5>
- Fredriksson, C., Tajvidi, N., Hanson, H., Larsson, M. (2016). *Statistisk analys av extrema vattenstånd vid Falsterbohalvön*. Lund: Lunds universitet. https://www.researchgate.net/publication/307904291_STATISTICAL_ANALYSIS_OF_EXTREME_SEA_WATER_LEVELS_AT_THE_FALSTERBO_PENINSULA_SOUTH_SWEDEN
- George Lakoff, M. J. (2003). *Metaphors We Live By*. Chicago och London: The University of Chicago Press.
- Ghersetti, M., Westlund, O. (2013). *Mediaanvändningens vägskäl vid kris och till vardags*. Göteborgs universitet. https://medarbetarportalen.gu.se/digitalAssets/1453/1453903_35-ghersetti-o-westlund.pdf
- [Grolleau, G., Mzoughi, N., Peterson, D., & Tendero, M. \(2022\). Changing the world with words? Euphemisms in climate change issues. *Ecological Economics*, 193. https://doi-org.ludwig.lub.lu.se/10.1016/j.ecolecon.2021.107307](https://doi-org.ludwig.lub.lu.se/10.1016/j.ecolecon.2021.107307)

- Grothmann, T., Reusswig, F. (2006). *People at Risk of Flooding: Why Some Residents Take Precautionary Action While Others do not*. Potsdam, Tyskland.
- Hanson, H., Larson M. (2008). *Implications of extreme waves and water levels in the southern Baltic Sea*, Journal of Hydraulic Research, Vol 46, Extra Issue 2 (2008), pp. 292–302.
- Karlsson, M. (2008). *Internet, den ökade publiceringshastigheten och de förändrade villkoren för kriskommunikation*. Demokratiinstitutet. [Microsoft Word - DMI-rapport-20.doc \(diva-portal.org\)](#)
- Lechowska, E. (2018). *What determines flood risk perception? A review of factors of flood risk perception and relations between its basic elements*. Nat Hazards 94, 1341–1366: <https://doi.org/10.1007/s11069-018-3480-z>
- Ledin, J., Moberg, U. (2013). Textanalytisk metod. I M. Ekström, L. Larsson (Red.), *Metoder i kommunikationsvetenskap* (153–176). Studentlitteratur AB.
- Lindbäck, E. (den 11 december 2022). *Här riskerar lyxvillorna att försvinna under vatten*. https://www.expressen.se/nyheter/har-riskerar-lyxvillorna-att-forsvinna-under-vattnet/?gaa_at=eafs&gaa_n=ARTJ-U96BhZcASXz4TCiple5gzh1hIWScUPrhDfKhT_I_PTlkcZZ9Y0-q-HKVostBLQ%3D&gaa_ts=6641c0f6&gaa_sig=NtYcGacydjXKF2tJY1OUQr_npFN8tLdXVN3QZmR3xWgVvaWYKXcFVtdRLiSG__780HMES0TPeBRDw7bGuAjLzg%3D%3D
- Ljusdalsposten. (den 19 augusti 2021). *Regnkaos lamslog Gävle – Mattias från Söderhamn fick pumpa vatten ur källaren: "Alla hjälpte alla"*. <https://www.ljusdalsposten.se/2021-08-19/regnkaos-lamslog-gavle--mattias-fran-soderhamn-fick-pumpa-vatten-ur-kallaren-alla-hjalpte-alla>
- Länsstyrelsen Skåne. (2021). *Riskhanteringsplan för Falsterboområdet*. Länsstyrelsen Skåne.
- Matlock, T., Coe, C., & Westerling, A. (2017). Monster wildfires and metaphor in risk communication. *Metaphor and Symbol*, 32(4), 250-261: <https://escholarship.org.ludwig.lub.lu.se/uc/item/8vp405vg>

- MSB. (2016). *Nederbörd och översvämningar i framtidens Sverige*. Hämtat från msb.se: <https://rib.msb.se/filer/pdf/28004.pdf>
- MSB. (2016). *Kriskommunikation 2.0 – Allmänhet, medier och myndigheter i det digitala medielandskapet*. <https://rib.msb.se/filer/pdf/28206.pdf>
- Mynewsdesk. (den 25 januari 2012). *Retriever passerar drömgräns – 200 miljoner arkiverade artiklar*. [Retriever passerar drömgräns – 200 miljoner arkiverade artiklar | Retriever Sverige AB \(mynewsdesk.com\)](https://mynewsdesk.com)
- Pallant, J. (2010). *SPSS survival manual : a step by step guide to data analysis using IBM SPSS*. Maidenhead : McGraw-Hill International (UK) Ltd.
- Shehata, A. (2019). *Journalistikens dagordningar och gestaltningar*. I Karlsson, M., & Strömbäck, J., *Handbok i journalistikforskning* (s. 337–348). Lund: Studentlitteratur.
- Slovic, P. (u.å.). *Understanding Perceived Risk: 1978-2015*. *Environment: Science and Policy for Sustainable Development*, 58:1, 25-29, DOI: <https://doi.org/10.1080/00139157.2016.1112169>
- SMHI. (den 17 januari 2024). *Augusti 2023 - En blöt månad med höga flöden och många översvämningar*. [Augusti 2023 - En blöt månad med höga flöden och många översvämningar | SMHI](https://www.smhi.se/klimat/arets-vader/aret-2021-kraftiga-sommarregn-men-inga-stormar-1.178449)
- SMHI. (den 17 mars 2022). *Året 2021 - Kraftiga sommarregn men inga stormar*. <https://www.smhi.se/klimat/arets-vader/aret-2021-kraftiga-sommarregn-men-inga-stormar-1.178449>
- Strömbäck, J. (2000). *Makt och medier: En bok om samspelet mellan medborgarna, medierna och de politiska makthavarna*. Studentlitteratur AB.

Sundgren, E. (2024). *Babet- Storm och högvatten 20-21 oktober 2023*. Tekniska verksamheten, Vellinge kommun.

Sveriges Radio. (den 8 augusti 2023). *Göta älv har svämmat över – Fiskhamnen under vatten*. <https://sverigesradio.se/artikel/gota-alm-har-svammat-over-fiskhamnen-under-vatten>

Sveriges Television. (den 8 augusti 2023). *Boende i Rättvik fick sin väg bortspolad: "Det var Niagarafallet"*. <https://www.svt.se/nyheter/lokalt/dalarna/boende-i-rattvik-fick-sin-vag-bortspolad-det-var-niagarafallet--aa4dg1>

Thibodeau, P. H., & Boroditsky, L. (2011). Metaphors we think with: the role of Metaphore in Reasoning. PLoS ONE, 6(2). <https://doi.org/10.1371/journal.pone.0016782>

Thibodeau, P.H., Frantz, C.M. & Berretta, M. (2017). *The earth is our home: systemic metaphors to redefine our relationship with nature*. Climatic Change 142, 287–300. <https://doi.org/10.1007/s10584-017-1926-z>

Tierney, K., Bevc, C., & Kuligowski, E. (2006). Metaphors Matter: Disaster Myths, Media Frames, and Their Consequences in Hurricane Katrina. *The Annals of the American Academy of Political and Social Science*, 604, 57–81. <http://www.jstor.org/stable/25097781>

Trost, J. (2007). *Enkätboken*. Studentlitteratur.

Vellinge. (den 1 Februari 2024). *Befolkning i kommundelar och tätorter*: <https://vellinge.se/kommun-och-politik/kommunfakta/statistik/befolkning-i-kommundelar-och-tatorter/>

Vellinge. (den 30 Januari 2024). *Skyddsvallarna*: <https://vellinge.se/planer-och-projekt-i-vellinge-kommun/aktuella-byggprojekt/trafik-och-infrastruktur/skydd-mot-hoga-havsnivaer/>

Wachinger, G., Renn, O., Begg, C. & Kuhlicke, C. (2012). *The risk perception paradox-- implications for governance and communication of natural hazards*. Risk Ana: <https://pubmed.ncbi.nlm.nih.gov/23278120/>

Westcott, R., Ronan, K., Bambrick, H & Taylor, M. (2017). *Expanding protection motivation theory: investigating an application to animal owners and emergency responders in bushfire emergencies*. BMC Psychol 5: <https://bmcpyschology.biomedcentral.com/articles/10.1186/s40359-017-0182-3>

BILAGA A- utformning av enkät

Utan metaforer

Undersökning kring översvämningar

Mitt namn är Elsa Lind och jag är i slutet av min utbildning som Civilingenjör inom Riskhantering och Samhällssäkerhet på Lunds Tekniska Högskola.

Den här enkäten handlar om översvämningar i området och svaren som samlas in kommer att användas som statistiskt underlag för mitt examensarbete. Dina svar är helt anonyma och genom att svara på frågorna nedan ger du samtycke att svaren används för undersökningen.

Om du har frågor eller vill ta del av resultatet får du gärna höra av dig till mig på: elsalind98@icloud.com.

Tänk dig att du läser följande rubrik på nyheterna och svara på de efterföljande frågorna:

Oväder drar in över Skåne- risk för översvämning.

Nu drar ovädret in över Skåne och flera varningar har utfärdats av SMHI. Vid Skånes sydkust kan ovädret orsaka "omfattande översvämningar" som kan begränsa framkomligheten på vägar och järnvägar.

-
1. Utifrån texten ovan, hur pass allvarligt scenario signalerar rubriken på en skala från 1-10?
 2. Utifrån texten ovan, hur mycket tror du att havsvattennivån kommer att stiga? Svara i centimeter.
 3. Utifrån texten ovan, hade du vidtagit några förebyggande åtgärder i din bostad om du läste detta på nyheterna. Skriv gärna några ord om varför/varför inte.
 4. Bor du i villa eller lägenhet? (Villa/Lägenhet): _____
 5. Har du någon gång blivit drabbad av en översvämning i din bostad? (Ja/Nej): _____
 6. Kön? (Kvinna/Man/Vill inte ange): _____
 7. Ålder? (15-30/30-45/45-60/60-75/75-90): _____

Med metaforer

Undersökning kring översvämningar

Mitt namn är Elsa Lind och jag är i slutet av min utbildning som Civilingenjör inom Riskhantering och Samhällssäkerhet på Lunds Tekniska Högskola.

Den här enkäten handlar om översvämningar i området och svaren som samlas in kommer att användas som statistiskt underlag för mitt examensarbete. Dina svar är helt anonyma och genom att svara på frågorna nedan ger du samtycke att svaren används för undersökningen.

Om du har frågor eller vill ta del av resultatet får du gärna höra av dig till mig på: elsalind98@icloud.com.

Tänk dig att du läser följande rubrik på nyheterna och svara på de efterföljande frågorna:

Havet forsar in- bostäder riskerar att försvinna under vatten.

Nu forsar havet in och flera varningar har utfärdats av SMHI. Vid Skånes sydkust kan ovädret orsaka "extrema översvämningar" som kan begränsa framkomligheten på vägar och järnvägar.

-
1. Utifrån texten ovan, hur pass allvarligt scenario signalerar rubriken på en skala från 1-10?
 2. Utifrån texten ovan, hur mycket tror du att havsvattennivån kommer att stiga? Svara i centimeter.
 3. Utifrån texten ovan, hade du vidtagit några förebyggande åtgärder i din bostad om du läste detta på nyheterna. Skriv gärna några ord om varför/varför inte.
 4. Bor du i villa eller lägenhet? (Villa/Lägenhet): _____
 5. Har du någon gång blivit drabbad av en översvämning i din bostad? (Ja/Nej): _____
 6. Kön? (Kvinna/Man/Vill inte ange): _____
 7. Ålder? (15-30/30-45/45-60/60-75/75-90): _____