

# TILLSAMMANS UNDER ETT TAK

Adnan Bajramović | AAHM01 : Examensarbete i arkitektur/Degree Project in Architecture |  
2024 | LTH - Department of Architecture and Built Environment





**LUNDS**  
UNIVERSITET

AAHM01 :  
Examensarbete i Arkitektur/  
Degree project in Architecture  
Lunds Tekniska Högskola / 2024

Tillsammans under ett tak  
Författare: Adnan Bajramović  
Examinator: Tomas Tägil  
Handledare: Jesús Mateo

## **Tack till!**

---

Jag vill rikta ett stort tack till min examinator Tomas Tägil som genom sina tidigare kurser fördjupat min förståelse för bostäder och utrymmen. Samt för sitt stora engagemang, stöd och vägledning genom hela examensarbetet. Tack till min handledare Jesús Mateo för sin handledning, råd och lärorika diskussioner som hjälpt mig utveckla projektet genom processen.

Jag vill även tacka min familj som varit ett stort stöd genom mitt liv och åren som student!



## Abstract

---

Loneliness is a widespread problem that is becoming increasingly relevant in large parts of the world and is an issue that also affects Sweden. Loneliness and social isolation are factors that have a direct link to increased mental illness, depression and anxiety in society and households. Research indicates a significant correlation between loneliness, public health concerns and single occupancy. Whereas it is an issue that concerns all generations in society, from children to the elderly, the greatest percentage of people affected are individuals living in one-person households.

Since beginning of time, we have lived together with several generations under the same roof, this housing typology, multigenerational living, has become increasingly common in large parts of the world, where several factors in society have contributed to this development.

This thesis aims to present a design for a multigenerational home located in Helsingborg, which aspires to promote co-living, social interaction, knowledge exchange and proximity through its design, thereby counteracting and reducing the loneliness and isolation within households and society.

The investigation commences with literature studies forming the basis for the development of my own pattern language, with a collection of elements and design-principles that are used in the design of multigenerational residences, which have further been implemented to varying extents in my design proposal. Additionally, I have supplemented the method with a sketching process and personal experience of the housing typology.

The result is presented in the form of a design proposal for a multigenerational home where several generations can live and work together in community and harmony. A residence characterized by flexibility, generality, and adaptability to meet the current and future needs of all generations. The rooms and spaces in the dwelling are designed to promote co-living, social interaction, and proximity. Simultaneously, a balance in the design between communal living and autonomy creates the possibility for seclusion and privacy for all generations when desired.

## Sammanfattning

---

Ensamhet är ett utbrett problem som blir alltmer aktuellt i stora delar av världen och är en fråga som även påverkar Sverige. Ensamhet och social isolering är faktorer som har en direkt koppling till en ökad mental ohälsa, depression och ångest i samhället och hushållen. Forskning understryker dessutom att en klar korrelation finns mellan ensamhet, ohälsa bland befolkningen och ensamboende. Samtidigt som det är en fråga som berör samtliga generationer i samhället, från barn till äldre, återfinns den största andelen drabbade bland personer som bor ensamma i ensamhushåll.

Vi har sedan ursprungstider levt tillsammans med flera generationer under samma tak, detta är en bostadstypologi som idag blir allt vanligare i stora delar av världen där flertalet faktorer i samhället bidragit till denna utveckling.

Detta examensarbete syftar till att presentera en gestaltning av ett flergenerationsboende beläget i Helsingborg, som syftar till att genom sin gestaltning främja samlevnad, social interaktion, kunskapsutbyte och närhet för att därmed motverka och minska ensamheten och isoleringen inom hushållen och samhället.

Undersökningen inleds med litteraturstudier som står till grund för framtagandet av ett eget pattern language, med en samling av element och design principer som används i gestaltandet av flergenerationsbostäder och som vidare implementerats i olika utsträckning i mitt gestaltungsförslag. Därtill har jag kompletterat metoden med en skissprocess och personlig erfarenhet av bostadstypologin.

Resultatet presenteras i form av ett gestaltungsförslag av ett flergenerationsboende där flera generationer kan bo och arbeta tillsammans i gemenskap och harmoni. En bostad som kännetecknas av flexibilitet, generalitet och anpassningsbarhet för att tillgodose alla generationers nuvarande och framtida behov. Rummen och utrymmena i bostaden är gestaltade för att främja samlevnad, social interaktion och närhet. Samtidigt som en balans i gestaltningen mellan samvaro och självständighet skapar möjligheten för avskildhet och ensamhet för alla generationer när det efterfrågas.

# 1 s. 10

---

## KAPITEL 1: INTRODUKTION

1.1 Personlig erfarenhet	s. 11
1.1.1 Mormors rum	s. 16
1.2 Vision	s. 20
1.3 Frågeställning	s. 21

# 3 s. 48

---

## KAPITEL 3: METOD

3.1 Patterns	s. 49
3.2 Skissprocess	s. 61

# 2 s. 22

---

## KAPITEL 2: BAKGRUND

2.1 Ensamheten i Sverige - en samhällsfråga	s. 23
2.2 Historisk bakgrund till flergenerationsbostäderna	s. 28
2.2.1 Innan andra världskriget	s. 29
2.2.2 Efter andra världskriget fram till idag	s. 30
2.2.3 Konceptet av att bo i flergenerationsboende	s. 34
2.3 Referenser	s. 37
2.4 Utmaningar	s. 40
2.5 Val av plats	s. 42



## 4

s. 62

---

### KAPITEL 4: GESTALTNINGSFÖRSLAG

4.1 Flergenerationsboende	s. 63
4.2 Bostadens delar	s. 65
4.3 Strategisk uppdelning	s. 67
4.4 Planlösning bottenvåning	s. 68
4.5 Hjärtat	s. 71
4.6 Äldre generationens bostadsdel	s. 75
4.7 Planlösning bostaddelens övervåning	s. 77
4.8 Det lilla hjärtat	s. 79
4.9 Barnfamiljernas privata delar	s. 83
4.10 Arbets-längan	s. 85
4.11 Fasad och utformning	s. 87

## 5

s. 92

---

### KAPITEL 5: FÖRÄNDRING ÖVER TID

5.1 Flergenerationsboendets förändring över tid	s. 93
Ritningar	s. 96

## 6

s. 102

---

### KAPITEL 6: AVSLUTNING

6.1 Reflektion	s. 103
6.2 Slutord	s. 107
6.3 Källförteckning	s. 108
6.4 Bildförteckning	s. 109

# 1. INTRODUKTION

## 1.1 Personlig erfarenhet

---

Under min uppväxt har jag tillbringat många somrar nere på Balkan, framför allt i Bosnien & Hercegovina, där mina föräldrar är födda. På Balkan har konceptet att bo ihop i ett flergenerationsboende tillsammans med sina föräldrar och barn varit vanligt förekommande, framför allt på landsbygden men även i städerna. Det är en kultur där familjebanden är av särskild viktig karaktär och där man ofta väljer att ta på sig ansvaret och se till att föräldrarna har det bra under sina äldre dagar. Detta kan ofta innebära att man bor ihop i ett flergenerationsboende. Idag, liksom stora delar av världen, är fenomenet flergenerationsboende inte lika vanligt förekommande bland den yngre generationen som det tidigare var. Däremot har jag haft möjligheten att under min uppväxt tillbringa några veckor av mitt sommarlov i ett flergenerationsboende tillsammans med mina farföräldrar, familj och kusiner, vilket skapat minnen som jag bär med mig resten av livet.

Huset är byggt i början på 1980-talet och är uppbyggt på två och ett halvt våningsplan, där de två första våningarna är bostadsdelar medan det sista planet är en vind. De två våningsplanen är till sin utformning identiska, förutom att det övre har en balkong som sträcker sig längst med fasadens ena sida. Våningsplanen består vardera av tre sovrum, ett badrum, ett skafferi och ett vardagsrum med kök i öppen planlösning. Rummen är generella till sin storlek och utformning vilket gjort att de kunnat inredas på olika sätt, beroende på familjens behov.

På det nedre våningsplanet sov min familj medan det övre våningsplanet delades av min farmor och min farbrors familj. Däremot finns det rum i huset som varit av särskild betydelse och karaktär för mig och min uppväxt, framförallt de rum vart många minnen skapats som jag kommer bära med mig resten av livet. Ett sådant rum är sovrummet, trots att det fanns sovrum för alla delade jag och min bror ofta sovrum tillsammans med mina kusiner. I det rektangulära rummet inrett med två enkelsängar lyckades vi få plats med två sovplatser till som kunde hysa oss alla. Under kvällarna efter att vi borstat tänderna låg vi och pratade lite barnsligt om olika historier, men det vi tyckte var särskilt intressant var att prata om hur det var för våra föräldrar att växa upp samt deras intressanta historier de hade med sig från barndomen och delade med sig till oss. Ofta slutade vårt lilla prat mitt i allt, för rätt som det var så hade man somnat. Diskussionerna och lekarna fortgick nätterna därpå, och efter alla år kan man säga att gemenskapen och närheten vi delat under somrarna givit mig en trygghet, fantastiska minnen och en starkare relation till min släkt och familj.

Vardagsrummet på andra våningen och dess intilliggande lilla kök och matplats har varit ett gemensamt utrymme som varit särskilt betydelsefullt för flergenerationsboendet. Trots att det fanns ett identiskt rum på nedre våningen var det just här alla familjer samlades på såväl morgon som kväll för att äta och umgås tillsammans. Vardagsrummet som var av generös storlek var en samlingsplats för samtliga

familjer och gäster och när 15 personer hittade sin plats i vardagsrummet kunde det kanske utifrån uppfattas som litet, men inte för oss som befann oss i rummet. Det var något vackert i koncentrationen av människor och intensiteten som uppstod i rummet av alla människor och närheten som bidrog till en charm och obeskrivlig stämning för alla. Det var något vackert i att som barn sitta på golvet runt soffan och leka med sina jämgamla kusiner samtidigt som man också kunde lyssna på vad föräldrarna och farföräldrarna diskuterade om. Närheten, den sociala interaktionen samt kunskapsutbytet som uppstod mellan samtliga generationer bidrog till en gemenskap, närhet, relationsbyggande och ett välmående som gynnade alla.

Den personliga upplevelsen, livserfarenheten och de rumsliga kvalitéerna som jag upplevt och burit med mig efter att, under begränsade perioder, ha ingått i ett flergenerationsboende är erfarenhet som jag tar med mig in i arbetet och försöker återskapa i kommande gestaltungsförslag.



**FOTO /**  
*Bild på huset i Bosnien när det besöktes första gången efter kriget  
i början av 2000-talet, innan det renoverades (Egen bild)*



### 1.1.1 Mormors rum

---

Min mormor är ännu ett exempel som jag har med mig på en typ av generationsboende och samlevnad, men i en mindre skala.

Min mormor bodde ensam i sin lägenhet i Helsingborg ända sedan min morfar gick bort 2007, då hon befann sig i 70 års åldern fram till att hon blev runt 80 år gammal. Med åldern blev vardagssysslorna allt svårare för henne att sköta, trots att barnen hjälpte till med det mesta blev det vardagliga livet minst sagt begränsat av hennes förmåga samtidigt som den sociala ensamheten blev större. Till slut beslutade min moster att mormor skulle flytta in tillsammans med henne och hennes man i deras villa som är byggd i början av 2000-talet. De delade av det tidigare avlånga vardagsrummet i två delar, där en del fick utgöra mormors sovrum. Delarna avskärmades med gardiner för att kunna upprätthålla en god kommunikation mellan rummen samtidigt som avskildhet kunde åstadkommas då gardinerna var stängda. Denna anpassning i planlösningen var den bästa möjliga utifrån de givna förutsättningarna i huset, däremot kan man konstatera att den inte är optimal. Detta eftersom rummet dels är i direkt anslutning till de sociala rummen vilket medför en begränsad avskildhet för både mormor och de övriga inneboende. Ibland kan detta innebära att mormor känner att hon stör vid olika sociala sammankomster i hushållet och där hon inte riktigt känner autonomi och möjligheten till avskildhet när det efterfrågas. Detta är däremot något som jag anser vara särskilt viktigt för äldre generationer vars





**FOTO** /  
*Mormors sovrum (Egen bild)*

vardag ofta kan skifta och vara beroende på deras mående. Därför är flexibiliteten och möjligheten till avskildhet och privata rum av särskild vikt för äldre. Därutöver kan man vidare konstatera att dagens villor inte är tillräckligt flexibla och anpassningsbara för att kunna tillfredsställa de behov som ett flergenerationsboende kräver av en bostad. Sammantaget har min personliga erfarenhet av flergenerationsboende och samlevnad varit en inspiration i valet av examensarbete och viljan att gestalta ett flexibelt boende, anpassningsbart för att möta alla livets stadier och en variation av familjekonstellationer.



**FOTO /**  
*Mormors läshörna (Egen bild)*



**FOTO /**  
*Mormors sovrum från matplats (Egen bild)*

## 1.2 Vision

---

Min vision är att skapa ett hem för flera generationer, där man kan bo och arbeta tillsammans i gemenskap och harmoni. Skapa rum som främjar samlevnad, social interaktion och närhet, samtidigt som det finns en balans mellan samvaro och självständighet som möjliggör avskildhet och egen tid när det efterfrågas. Dessutom vill jag skapa en bostad som är flexibel och anpassningsbar för att kunna tillgodose livets alla stadier samt varje generations nuvarande och framtida behov.

### 1.3 Frågeställning

---

- Hur gestaltar man en bostad där flera generationer bor tillsammans, som tillgodoser alla generationers behov och främjar samlevnad, social interaktion, närhet och flexibilitet? Samtidigt som man finner en balans mellan samvaro och självständighet, och skapar rum med förutsättningar för avskildhet och ensamhet när den behövs?

## **2. BAKGRUND**

## 2.1 Ensamheten i Sverige - en samhällsfråga

---

Ensamhet är ett utbrett problem som påverkar stora delar av världen och dess befolkning, trots att Sverige har en bra välfärd så är känslan av ensamhet allt större även i vårt samhälle. Folkhälsomyndigheten (2024) presenterar forskningsresultat kring ensamhet i Sverige och internationellt i en rapport där förekomsten, konsekvenser och åtgärder för ensamhet kartläggs. I rapporten lyfts globala studier som visar att 26 procent av personer i åldersgruppen 60 år och äldre rapporterar måttliga ensamhetsbesvär, medan 8 procent uppger allvarliga besvär. Dessa resultat är mest framträdande bland individer i höginkomstländer i Europa, och studien inkluderar data från fyra svenska forskningsstudier (Folkhälsomyndigheten, 2024).

I Sverige uppger sammanlagt 8 procent av personer i åldern 16 år och äldre att de känner sig ensamma större delen eller konstant, något som en undersökning av levnadsförhållanden utförd av SCB (2023) visar. Den högsta andelen återfinns bland de äldre, där 14 procent känner sig ensamma. Undersökningen visar att andelen är högre bland dem som bor ensamma, 47 procent, jämfört med individer som bor tillsammans med andra personer, 21 procent (Folkhälsomyndigheten, 2024). Enligt befolkningsstatistiken utgör enpersonshushåll 41 procent av alla hushåll i Sverige. Detta gör

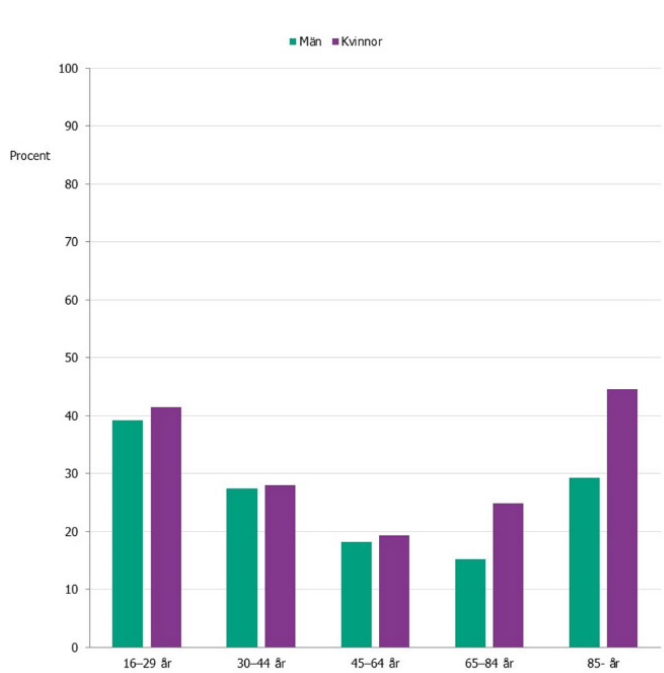
den till den näst mest förekommande hushållstypen efter sammanboende med eller utan barn (SCB, 2023).

Forskningen som lyfts i Folkhälsomyndighetens (2024) rapport visar på klar korrelation mellan ensamhet, ohälsa bland befolkningen och ensamboende. Ensamhet och social isolering har en direkt koppling till ökad risk för depression och ångest. Vidare finns belägg för att det kan öka risken för dödsfall oavsett dödsorsak. Forskningen antyder också att social isolering ökar risken för dödsfall till följd av hjärt- och kärlsjukdomar i befolkningen. Dessutom har socialt isolerade individer med hjärt- och kärlsjukdomar en ökad risk för att avlida av samtliga möjliga orsaker (Folkhälsomyndigheten, 2024). Enligt Peter Strang, professor vid institutionen för onkologi-patologi vid Karolinska Institutet, aktiveras samma del av människans hjärna vid social exkludering som vid fysisk smärta. Han hävdar att fysisk smärta dessutom amplificeras av ensamhet, medan gemenskap kan lindra smärtan. Strang menar att folkhälsan kan förbättras betydligt genom att bekämpa skadliga effekter orsakade av ensamhet (Lund, 2015).

Sedan 2023 har det implementerats en strategi i Danmark för att bekämpa ensamhet i landet. Handlingsplanen omfattar åtgärder från 115 olika aktörer, såsom myndigheter, organisationer samt ideella föreningar. För att uppnå målen fokuseras det särskilt på fem prioriterade faktorer som har ett tydligt samband med ensamheten, däribland hem- och boendemiljö (Folkhälsomyndigheten, 2024).



Sociala interaktioner och gemenskap är ett grundläggande behov som människan behöver, regelbundna sociala interaktioner har en positiv inverkan på vårt välmående och hjälper oss motverka ensamhet och främjar vår mentala hälsa. Dessutom bidrar social interaktion till människans ökade förmåga att återhämta sig från bland annat stress, ångest och depression samt till ett längre liv, bättre hälsa och ett över lag gott välbefinnande (Ahlgren, 2023).



**TABELL** / Statistik över andelen män och kvinnor i olika åldersgrupper som känner att de har lätta eller svåra besvär med ensamhet eller isolering (Folkhälsomyndigheten, 2024).



**FOTO** /  
*Bänk längst med strandpromenaden i Helsingborg (Egen bild)*



## Ett hej kan rädda liv

Psykisk ohälsa kan drabba vem som helst. De gula vänskapsbänkarna är till för alla och uppmuntrar till samtal mellan människor.

Under 2020 dog 1441 personer av självmord i Sverige och det är den vanligaste dödsorsaken bland personer i åldrarna 15–24 år. Att prata om hur vi mår kan motverka att det som inte får hända händer.

Våga fråga hur någon mår, våga svara ärligt om du får frågan, det kan vara livsviktigt.

**ENG** We have painted a number of benches yellow around the city to invite people to talk more to each other and raise awareness about mental health and suicide.

Läs mer på [helsingborg.se/vanskapsbankarna](https://helsingborg.se/vanskapsbankarna)



**FOTO** /  
*Budskapet med bänken (Egen bild)*

## 2.2 Historisk bakgrund till flergenerationsbostäderna

---

I följande kapitel presenteras flergenerationsbostäder i en historisk kontext. Att etablera en förståelse för den historiska aspekten av att leva i ett flergenerationsboende, samt de faktorer som har bidragit till att människor valt att leva under denna konstellation, är en väsentlig del av förarbetet till projektet. Genom att reflektera över historiska kontexter kan en fördjupad insikt i gestaltningsprocessen erhållas. Analysen strävar inte enbart efter att identifiera de orsaker som har bidragit till att flergenerationsboendet tidigare behöll sin centrala roll i samhället, utan även att utforska varför denna boendetyp har minskat i popularitet i dagsläget. Vidare undersöks hur denna trend kan motverkas genom gestaltning.

Att inkludera analysen av den historiska aspekten leder till en fördjupad förståelse av ämnet, vilket i sin tur berikar mitt resultat och stödjer de tankar som ligger till grund för gestaltningen av mitt förslag. Genom att gestalta ett förslag som beaktar den historiska kontexten kan denna boendetypologi förbättras för att bli mer anpassad för alla. Därigenom stärks projektets komplexitet samt effekten av resultatet.

## 2.2.1 Innan andra världskriget

---

Konceptet av flera generationer av en familj som bor tillsammans är lika gammalt som mänskligheten själv. En sådan boendekonstellation sträcker sig tillbaka ända till Homosapiens tid, om inte ännu tidigare. Genom historien har tillgängligheten av hem som erbjuder bostäder anpassade för utökade familjekonstellationer varit stor. Trots att utrymmet har varit begränsat så var hemmen utformade och anpassade för att underlätta gemensamt boende för flera generationer under samma tak (Dove 2020, s.11). För drygt hundra år sedan var det vanligt att familjer, som omfattade flera generationer, bodde i just en sådan boendetypologi. Ett typiskt arrangemang innebar att flera generationer delade ett hus, med mor- och farföräldrar, föräldrar och barnbarn, samt ibland även mostrar och farbröder. Detta utgjorde den dominerande normen och var en integrerad del av livsstilen på den tiden (Gestalten & Plockova 2021, s.5). Flergenerationsboenden av denna typ var vanliga fram tills utbrottet av andra världskriget, vilket utgjorde en vändpunkt i utvecklingen av denna boendekonstellation (Ibid).

## 2.2.2 Efter andra världskriget fram till idag

---

En tydlig brytpunkt i synen på flergenerationsboenden inträffade i samband med andra världskriget. Under andra världskriget uppkom en samling faktorer, däribland ekonomiska, sociala och kulturella aspekter, som både direkt och indirekt haft en betydande inverkan på utvecklingen av flergenerationsboendet. I stora delar av världen, däribland Sverige, har detta skifte varit särskilt tydligt. (Gestalten & Plockova 2021, s.154)

Efter andra världskriget genomgick flera länder, inklusive Sverige och Japan, en period av snabb urbanisering och ekonomisk tillväxt. Sverige, som förblev neutralt under kriget, hade vid krigets slut redan en etablerad infrastruktur och industri, vilket främjade dess ekonomiska tillväxt. Medan många europeiska länder stod inför en återuppbyggnad efter kriget, fortsatte den svenska industrin att blomstra, vilket resulterade i en fantastisk ekonomisk tillväxt under 1950- och 1960-talet (Ekonomifakta, u.å.).

Landets ekonomiska framsteg hade en inverkan på familjens ekonomiska situation, vilket bidrog till och gjorde det möjligt för familjerna i Sverige att i allt större utsträckning skaffa egna bostäder. Därigenom uppstod ett minskat behov att ingå och leva i en flergenerationsbostad. Följaktligen medförde denna ekonomiska utveckling att hushållens

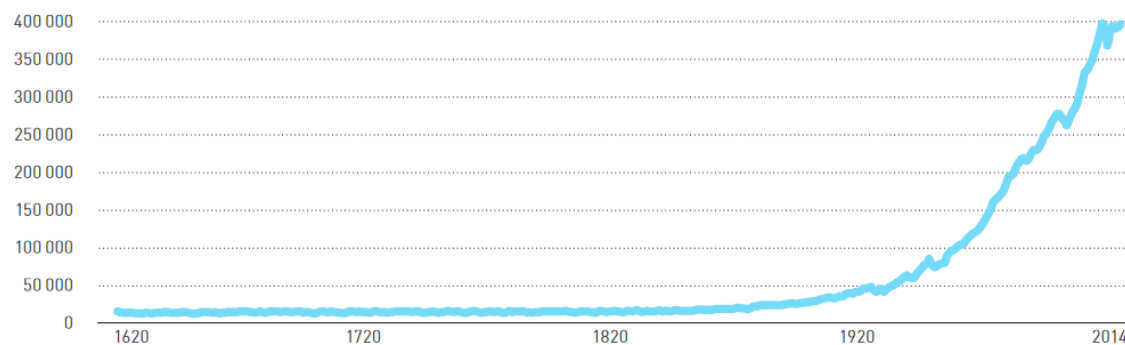
storlek minskade samtidigt som efterfrågan på ett mer privat liv ökade. Detta resulterade i framväxten och etableringen av kärnfamiljen på 70-talet, vilket innebar att flergenerationsboendet föll i dekadans.

Förändringar av könsroller i samhället har också varit en betydande faktor i nedgången av flergenerationsboendet. Tidigare förväntades kvinnor ta huvudansvaret för vård och omsorg av både yngre och äldre familjemedlemmar. Denna dynamik har förändrats, och i dagens samhälle delar båda könen ansvar i hemmet samtidigt som de är engagerade i arbetslivet. Detta har gjort att den tidigare förväntade omvårdnaden av både yngre och äldre generationer av kvinnan inte längre är praktiskt genomförbar. Istället har det skett ett skifte i

**TABELL** / Statistik över Sveriges BNP  
utveckling under perioden 1620-2014. (Ekonomifakta, u.å).

#### Sveriges BNP per capita under perioden 1620–2014

2013 års priser

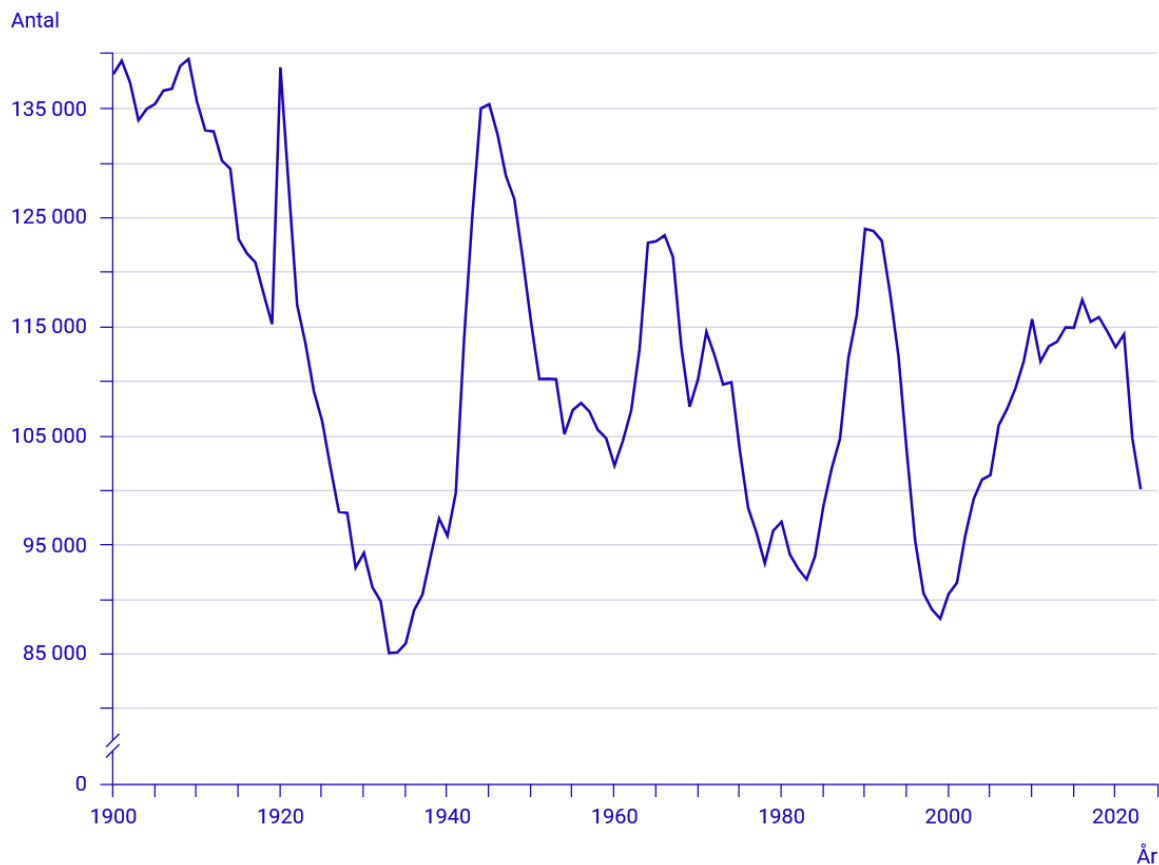


Källa: Riksbanken och SCB samt vissa beräkningar av Ekonomifakta

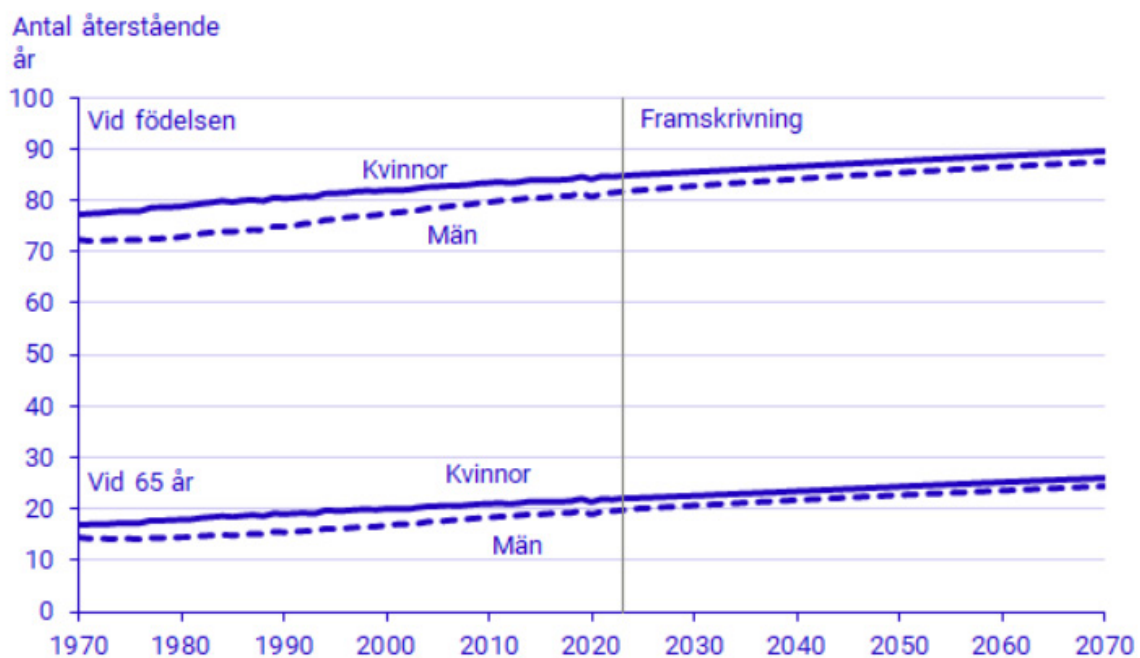
rollfördelningen i dagens samhälle, där det nu är vanligare att mor- och farföräldrar bidrar till omsorg av barn (Gestalten & Plockova 2021, s.154). Detta är något som hade gynnats av en boendetyologi där mor- och farföräldrar bor tillsammans med sina barn och barnbarn.

Under de senaste åren har en annan typ av ekonomisk förändring ägt rum i samhället, där ständigt växande fastighetspriser utgör en betydlig svårighet för unga familjer. En genomsnittlig inkomst räcker ofta inte för att köpa en ny bostad, något som påverkar både den yngre såväl som den åldrande generationen (Gestalten & Plockova 2021, s.154). Enligt UN ökar populationen av äldre i samhället i förhållande till födseln av barn, något som leder till en kollektiv åldrande befolkning. Samtidigt har många äldre inte råd med kvalitativ vård, något som är ett stort problem i större delen av världen (Gestalten & Plockova 2021, s.5). I Sverige har detta problem ännu inte blivit så utbrett, tack vare landets väletablerade välfärdssystem. Däremot så kan detta komma att skifta i takt med att Sverige gradvis går ifrån att vara ett välfärdssamhälle. Därmed kan ett flergenerationsboende, där de äldre och yngre generationerna i en familj bor ihop under samma tak, vara ett bra alternativ ur ekonomisk synpunkt.





**TABELL** / Statistik över antal födda barn per år. (SCB 2024a).



**TABELL** / Statistik över återstående medellivslängd efter kön vid födsel samt vid 65 års ålder med framskrivning. (SCB 2024b).

### 2.2.3 Konceptet av att bo i flergenerationsboende

---

Fenomenet att flera generationer av en familj bor i samma bostad är något som varit vanligt i stora delar av Asien under flera århundraden och är fortsatt utbredd i regionen även idag. Detta är något som utmärker denna del av världen, eftersom fenomenet inte är lika förekommande i övriga delar. Synen på familjereaktioner och värderingar kring familjen i dessa delar av världen bygger i stor utsträckning på Konfucianismen. Konfucianism är beteckningen på det ideologiska arv som uppkom från den kinesiske läraren och filosofen Konfucius lära. Konfucianismen betonar fem naturliga band som styr samhällets struktur och relationer. Dessa inkluderar bland annat familjeband mellan föräldrar och barn, mellan man och hustru samt mellan syskon. Barn förväntas visa respekt för föräldrar och vårda de äldre (Ryytty, 2024). Konfucianismen härstammar från det fjärde århundradet före Kristus, således har dessa idéer funnits i regionen i flera tusen år. Dr Chia Lius har genom sin forskning om flergenerationsboenden i Asien visat att förekomsten av denna boendetypologi kvarstår trots att asiatiska hushåll och familjer genomgår dynamiska förändringar (Gestalten & Plockova 2021, s.153).

Utöver värderingarna kopplade till familjereaktioner har en rad andra faktorer bidragit till den höga förekomsten av

flergenerationsboenden i Asien. En av dessa faktorer är att många länder i denna del av världen inte har investerat i att förbättra äldreomsorgen. Trots att dessa länder har genomgått en ekonomisk tillväxt kvarstår äldreomsorgen som underutvecklad i jämförelse med andra delar av världen. Detta medför etableringen av en social kod i de asiatiska länderna, där befolkningen förväntas ta hand om sina äldre inom familjen, då extern vård inte är ett alternativ. Denna kulturella kontext är dock inte det enda som upprätthåller förekomsten av flergenerationsboenden i dagsläget, då den yngre generationen även motiveras av andra anledningar. Dessa inkluderar ekonomiskt gynnande och delat ansvar för barnomsorg, då flera generationer inom familjen kan samla sina tillgångar samt bidra till vård av både äldre och barn (Gestalten & Plockova 2021, s.153).



**FOTO /**  
*Charles House, Austin Maynard Architects*  
*(ArchDaily 2017)*



**FOTO /**  
*2 en 1, Tica Architecture (ArchDaily 2015)*



**FOTO /**  
*Whidbey Farm, MW Works (ArchDaily 2020)*

## 2.3 Referenser

---

*Charles House:* Charles House är ett flergenerationsboende beläget i Melbourne, Australien. Ursprungstanken var att designa ett hem med lång livslängd, ett hem som skulle kunna växa med familjen och kunna anpassa sig till deras små barns krav när de växte in i vuxen ålder och kunna ta emot morföräldrar. Ett praktiskt hus som kräver lite underhåll, där gränser mellan inne och ute flyter samman (Gestalten & Plockova 2021, s.212).

*2 en 1:* Detta långa och smala hus i Vaux-sur-Mer, Frankrike, är ett generationsboende gestaltat på 2 plan för att rymma upp till fyra generationer. Beställaren hade som önskemål att bygga ett hus som ger familjerna möjlighet till att vara tillsammans när de vill och separerade när de vill. (Gestalten & Plockova 2021, s.205).

*Whidbey Farm:* I Whidbey Island, WA, USA, finns detta gårdshus, ett flergenerationsboende med plats för att rymma upp till 20 personer, det äldre paret, deras tre vuxna barn och barnbarn. Huset är gestaltat med hänsyn till den befintliga naturen vilket gjort att husets utformning slingrar sig runt den befintliga skogen. (Gestalten & Plockova 2021, s.66). Huset har genom sina gestaltnings principer integrerats med den omgivande naturen där glasväggar från golv till tak möjliggör en stark förbindelse mellan huset och dess omgivande landskap.



**FOTO /**  
*3 generation house, BETA office for architecture and  
the city (Beta-Office, u.å.)*



**FOTO /**  
*Shotgun Chameleon, ZDES (ArchDaily 2016)*



**FOTO /**  
*Sea Ranch Condominium One (ArchDaily 2014)*

*3 generation house:* Fem våningars flergenerationsboende skapat i en urbansk kontext i Amsterdam, Nederländerna, gestaltat för tre generationer med närhet till de urbana bekvämligheterna. Huset består av två separata lägenheter som möjliggör att familjen och deras äldre föräldrar kan leva tillsammans utan att ge upp sin egna integritet. Samtliga våningsplan är tillgänglighetsanpassade vilket gjort det möjligt för den äldre generationen att bo i lägenheten på översta våningen. Bostadens utformning har lämnat möjligheten till att kunna anpassas där hela byggnaden kan konfigureras om till fyra lägenheter. (Gestalten & Plockova 2021, s.205).

*Shotgun Chameleon:* Projektet karakteriseras av flexibilitet, där ursprungsidén varit att huset enkelt ska kunna anpassas efter familjens behov. Generationsboendet kan enkelt anpassas och delas in i tre separata delar, två hushåll till familjen och en del som är flexibel och kan hyras ut för att generera inkomst eller bli ytterligare en bostadsdel åt deras föräldrar. (Gestalten & Plockova 2021, s.53).

*Sea Ranch Condominium One:* Arkitekterna lät landskapet och den omgivande naturen ha ett starkt inflytande på den exteriöra utformningen av projektet. Konceptet arkitekterna hade var att byggnaderna bör bli en del av det omslutande landskapet, inte genom att låtas försvinna utan snarare genom att anpassa formgivningen så att den representerar det omgivande landskapet. På detta sätt smälter byggnaden in i miljön och minimerar den visuella påverkan. Dessutom har materialvalet en förankring till omgivningen, då fasaden är beklädd i träpaneler som åldras naturligt och skapar visuell koppling till den omgivande naturen (Lyndon & Alinder 2013, s.35).

## 2.4 Utmaningar

---

Det finns en del utmaningar med att gestalta ett flergenerationsboende, kanske fler än vad jag ursprungligen förväntade mig när jag påbörjade examensarbetet. Att gestalta ett hem för tre generationer innebär även att gestalta tre hushåll i ett.

En av utmaningarna har varit att skapa en yteffektiv bostad som inte tar allt för stor plats men som samtidigt tillgodoser alla de behov som ställs när man gestaltar ett boende för flera familjer. Detta är viktigt dels ur en ekonomisk hållbarhetssynpunkt, dels för att upprätthålla intensiteten i rummen och därmed främja samlevnad och social interaktion.

Samtidigt som det krävs en variation bland de gemensamma rummen för att kunna tillgodose den diversitet av behov och preferenser som finns bland generationerna.

En av de mest krävande utmaningarna har varit att hitta en balans i gestaltningen mellan gemenskap och avskildhet. Detta har varit krävande ur flera aspekter, framför allt då jag gestaltar en boendeform som främjas av gemensamma delade utrymmen. Samtidigt som bostaden också behöver tillfredsställa familjernas behov av integritet och avskildhet genom personliga utrymmen som skapar förutsättningarna för ett privat liv. För att kunna skapa dessa förutsättningar krävs det tydliga gränser mellan de offentliga och privata delarna i hushållet och därmed också en separation. Att finna en jämnvikt mellan



gemensamt levande och autonomi har varit en utmaning.

Att utforma utrymmen med ett framtidsperspektiv i åtanke som ska ha möjligheten att anpassas och förändras utefter behov har varit en utmanande faktor. Det är viktigt att formge rum som skapar förutsättningar för flexibilitet och anpassningsbarhet och därmed kunna möta en diversitet av behov och familjekonstellationer, för att vidare kunna säkerställa att bostaden är anpassningsbar och flexibel över tid.

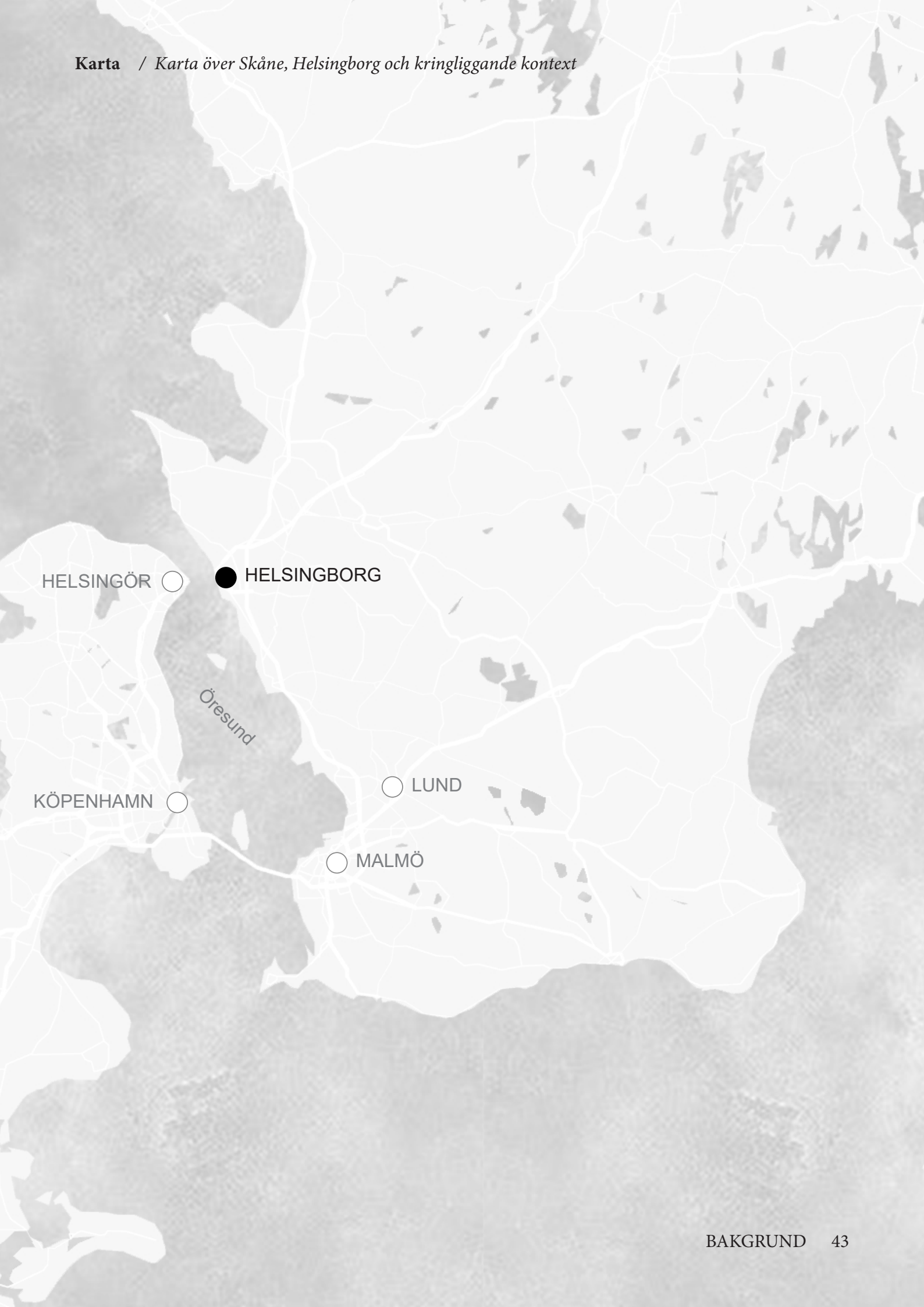
## 2.5 Val av plats

---

Projektet började med att i utgångspunkten gestalta ett flergenerationsboende oberoende av kontext, det vill säga utan en specifik tomt. Detta gjordes för att gestalta en bostad som inte är platsspecifik utan i stället ska kunna tänka byggas och appliceras på vilken tomt som helst och därmed utformad för att svara på de behov och krav som ett flergenerationsboende kräver oberoende av en specifik tomt. Detta för att det ska vara ett generationsboende som är lämpat att byggas i princip vart som helst.

Halvvägs in i arbetet valdes en övningstomt ut som exempel för att vidare kunna förstå projektet och husets relation till sin omgivning för att vidare kunna utveckla och optimera gestaltungsförslaget.

Tomten som detta projekt appliceras på är belägen längst med kusten i Helsingborg, i nordvästra Skåne. Från tomten har man en fin utsikt över Öresund och Helsingör samtidigt som man har en omgivande grönska som täcker en intilliggande sluttning.



HELSINGÖR ○

● HELSINGBORG

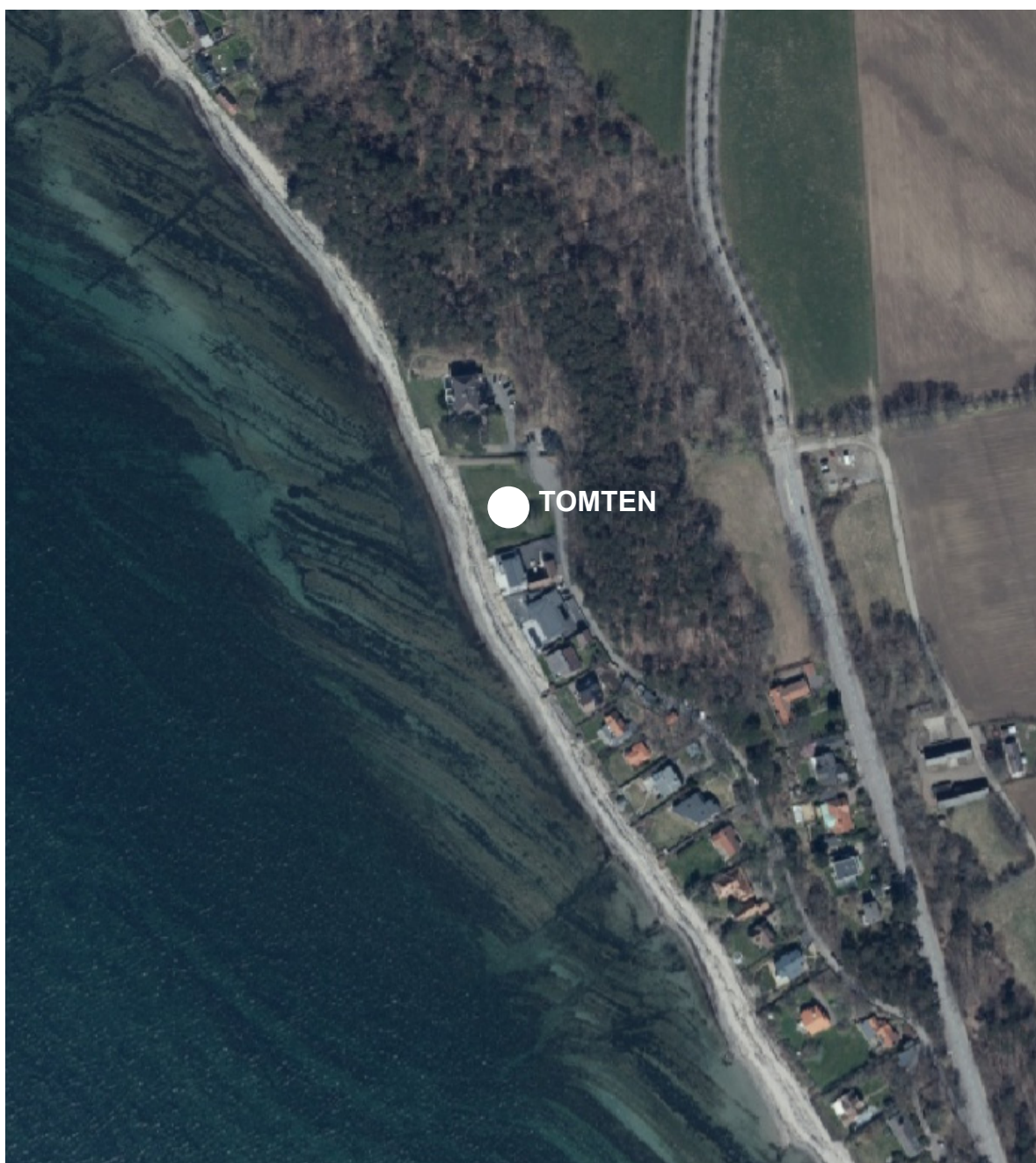
Öresund

KÖPENHAMN ○

○ LUND

○ MALMÖ

**FOTO** / Flygbild över tomten i Helsingborg (Lantmäteriet)





**FOTO** / *Vy över tomten (Eget foto)*



**FOTO 1** / *Vy över tomten (Eget foto)*



**FOTO 2** / *Stig som leder ner till havet (Eget foto)*



**FOTO 3** / *Vy från tomten över Öresund och Helsingör (Eget foto)*

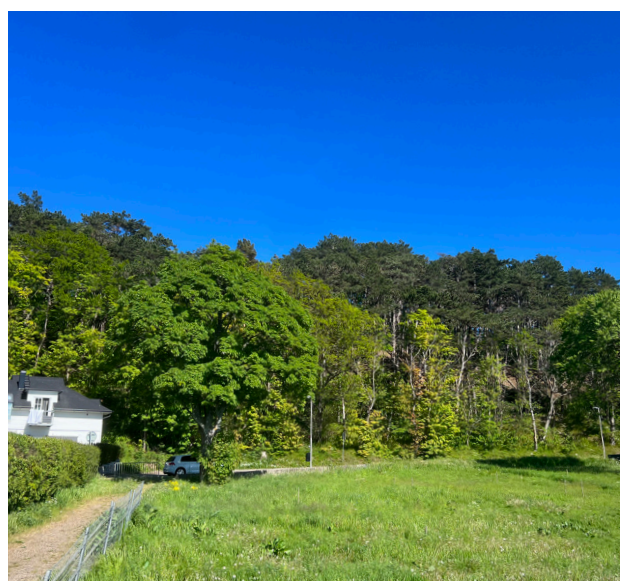
**FOTO 4** / *Stig leder ner till stranden (Eget foto)*



**FOTO 5** / *Utsikt över Öresund (Eget foto)*



**FOTO 6** / *Bild över intilliggande grönska (Eget foto)*



## **3. METOD**



### 3.1 Patterns

---

*Pattern language:* Arbetet inleddes med flertalet litteraturstudier med grund till att få en bredare och fördjupad kunskap av ämnet, flergenerationsboende, och förstå de faktorer som bidrar till gestaltandet av ett flergenerationsboende som lyckas svara på alla de behov som ställs på denna bostadstypologi. Slutligen analyserade jag djupgående boken ”Come Together - The Architecture of Multigenerational Living” utgiven och skriven av Gestalten & Joann Plockova (2021). En bok med en samling av referensprojekt av olika flergenerationsbostäder runt om i världen, där boken utforskar frågorna varför, vad, var och hur projekten lyckats balansera flexibilitet, integritet, vara åldersinkluderande, och skapa gemensamma utrymmen anpassat för flera generationer att mötas och umgås och därmed skapa ett funktionellt flergenerationsboende. Efter att ha analyserat följande bok skapade jag mitt eget pattern language, med en samling av design principer och element som använts för att skapa och gestalta dessa funktionella flergenerationsbostäder. Inspirerat av arkitekten Christopher Alexanders egna pattern language i boken ”A Pattern Language: Towns, buildings, Construction” (1977). Därefter har jag använt mig av mitt egna pattern language och dess design principer, i olika skeden och utsträckning, för att gestalta mitt gestaltningsförslag för ett flergenerationsboende som svarar på min frågeställning.

*Skissprocess:* För att tolka mitt pattern language i form av ritningar har jag under skissprocessen skissat olika lösningar, skisser och diagram och som tolkar och översätter mina ord till ritningar. Därmed blir skissprocessen en del av metoden.

*Personlig erfarenhet:* Min personliga erfarenhet av flergenerationsboende har givit mig en personlig insikt och förståelse för ämnet vilket hjälpt mig kartlägga de utmaningar och möjligheter som finns i gestaltandet av ett flergenerationsboende. Denna erfarenhet har jag utnyttjat under arbetet vilket vidare berikat och förstärkt min process och gestaltningsförslag ytterligare.

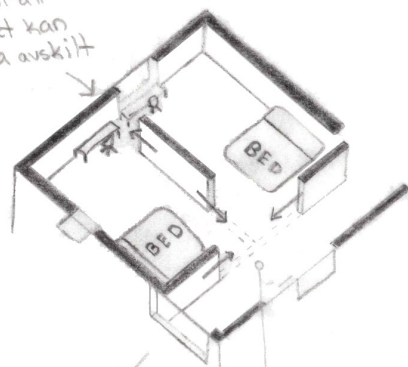
Sammantaget har denna metod och process legat till grund för framtagandet av gestaltningsförslaget samt konceptet av den strategiska uppdelningen av bostaden som presenteras i början av gestaltningsförslaget.

# 01. Skjuddörrar och skjutväggar

Integritet & Flexibilitet: Skjuddörrar erbjuder flexibilitet i planen, utrymmen eller delar av hemmet kan lätt omvandlas eller konfigureras om efter olika behov, preferenser eller stadier i livet. Vilket möjliggör att delar kan avskiljas till uthyrningsbara bostads- och kontorsutrymmen när de inte används.

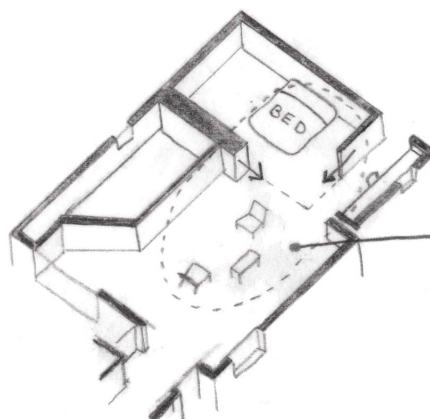
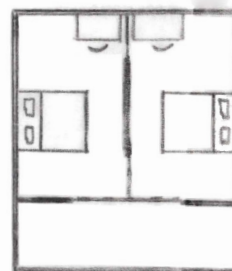
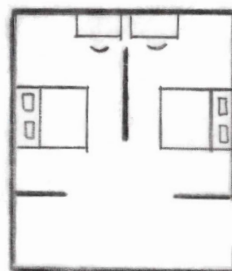
Utrymmena kan med hjälp av skjuddörrar sömlöst förvandlas till privata områden som erbjuder de boende avskildhet, samtidigt som de fortfarande förblir sammanlänkade med övriga delar av bostaden. Det främjar även interaktion och förbindelse mellan familjemedlemmar när de öppnas upp.

Skjuddörren gör att studieutrymmet kan delas eller vara avskilt



En ljus lektyta istället för en korridor

Skjutbara väggar ger barnen möjligheten att vara så separerade eller så sammanlänkade som de önskar.



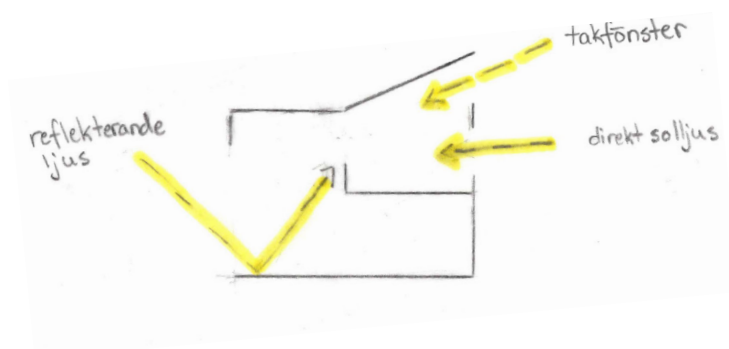
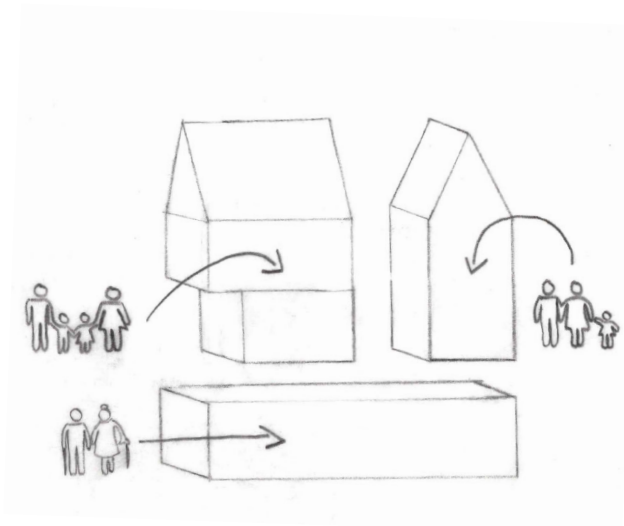
Skjutbara väggar skapar ett privat sovrum, eller, när de står öppna en förlängning av sällskapsrummet. Vilket erbjuder en mångsidig användning av rummet.

## 02. Ålders- inkluderande design

På grund av den minskande rörligheten med ålder formges bostäder med plats för att rymma far- och morföräldrar på bottenvåningen.

Dessutom görs hela bostäder, inklusive inomhus- och utomhusutrymmen tillgänglighetsanpassade för att därmed skapa samma förutsättningar för alla boende, vilket vidare skapar flexibilitet inom bostaden och ger familjerna möjlighet att anpassa sitt hus efter sina behov.

Genom att designa väl upplysta utrymmen anpassar man gestaltningen för åldrande ögon.



### 03. Länkade volymer som skapar sammankoppling och separation

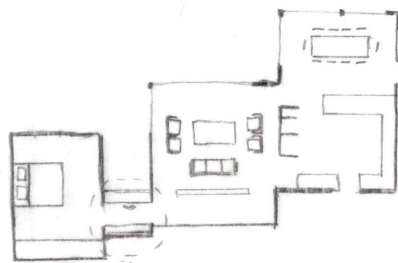
Ett hus som består av flertalet volymer, som är visuellt och fysiskt sammanlänkade av en innergård skapar förutsättningarna för de boende att vara sammankopplade med varandra samtidigt som det fortfarande ger de möjligheten att vara avskilda från varandra vid behov.



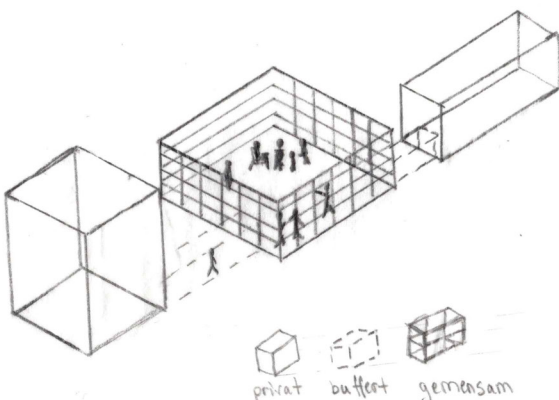
## 04. Respektabel Design

När man designar ett flergenerationsboende är det essentiellt att gestalta en respektabel planlösning som skapar privata utrymmen med gränser för varje generation, så att de kan leva tillsammans utan att tränga sin in i varandras personliga sfärer.

Därför är det grundläggande att utforma närhet och gemensamma utrymmen där social interaktion och gemenskap är lämplig och även skapa utrymmen som tillåter autonomi och avskildhet när det efterfrågas. Arbetsdelar och sovrum bör av den anledningen vara avskilda och från de delade gemensamma utrymmena.



buffertzoner mellan gemensamma- och privata delar som skapar separation och gränser mellan zonerna.



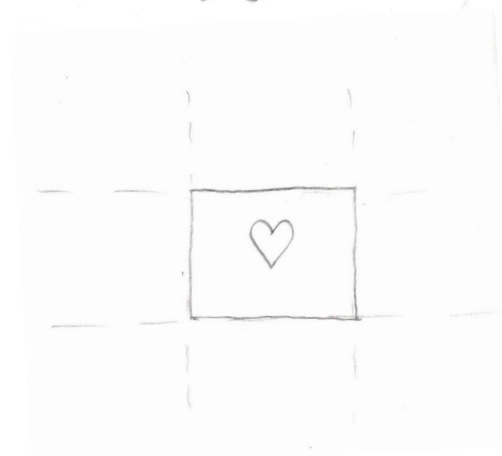
## 05. Delade gemensamma utrymmen

Genom att placera de gemensamma utrymmena centralt i hjärtat av hemmet underlättar man att de gemensamma utrymmena används av flera generationer. Den centrala positioneringen ger de möjligheten att enkelt kunna samlas, umgås och interagera med varandra i en välkomnande delad miljö vilket vidare främjar inkludering och bidrar till skapandet av en nära relation och ett starkt band mellan de boende. I sin tur förbättrar detta de boendes välmående eftersom det främjar socialisering och en god mental hälsa vilket följaktligen bidrar till en minskad ensamhet och isolering inom hushållet.

Att utforma generösa sociala ytor med tilltagna soffor kan uppmuntra familjemedlemmar att prioritera den sociala interaktionen och familjebanden, samtidigt som man minskar beroendet av skärmar. Denna designstrategi resulterar i skapandet av ett socialt vardagsrum.

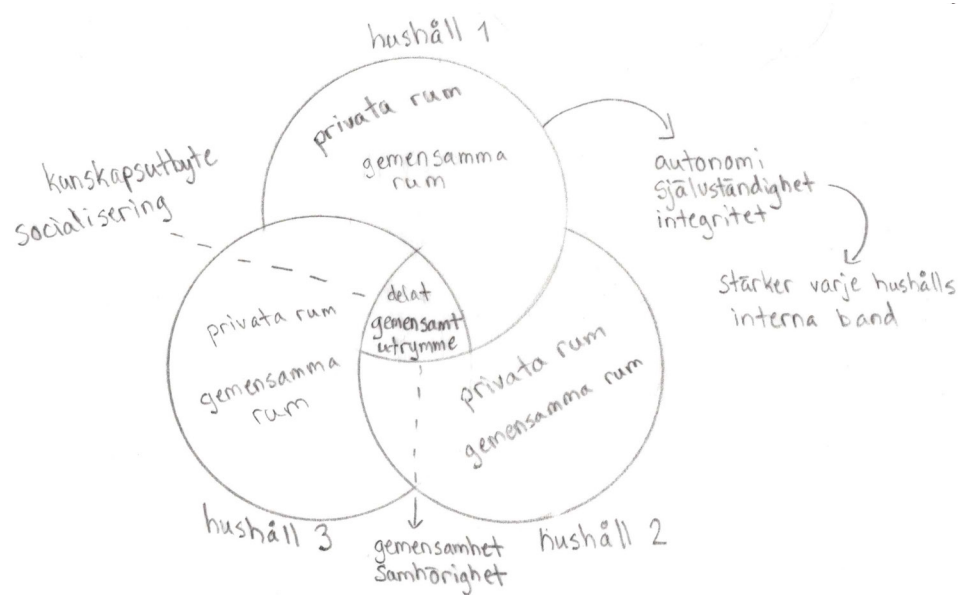
En mångfald och diversitet av gemensamma utrymmen, både inomhus och utomhus, uppmuntrar till intergenerationell interaktion i olika former, samtidigt som det främjar sammanhållning, socialisering och kunskapsutbyte mellan familjemedlemmarna. Att tillhandahålla en mångfald av gemensamma utrymmen säkerställer även att det finns utrymmen anpassade och lämpliga för

människor med olika intressen, preferenser och förmågor, vilket gör huset inkluderande och lämpligt för alla.



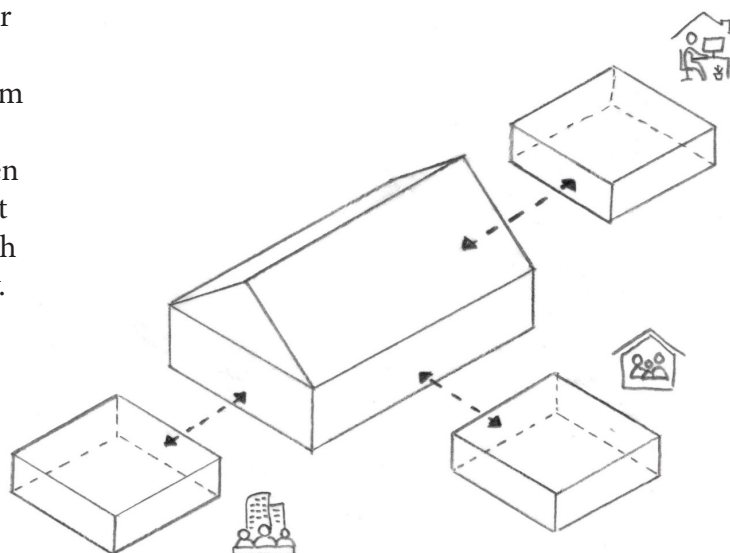
## 06. Privata utrymmen

Genom att gestalta ett flergenerationsboende som tillåter varje generation att ha sitt eget privata utrymme och delade utrymme, ger man varje generation autonomi, självständighet och integritet när så önskas. Denna designstrategi stärker bandet inom varje generation samtidigt som det skapar förutsättningarna för de att ta emot sina egna gäster och därigenom tillgodose varje generations olika behov.

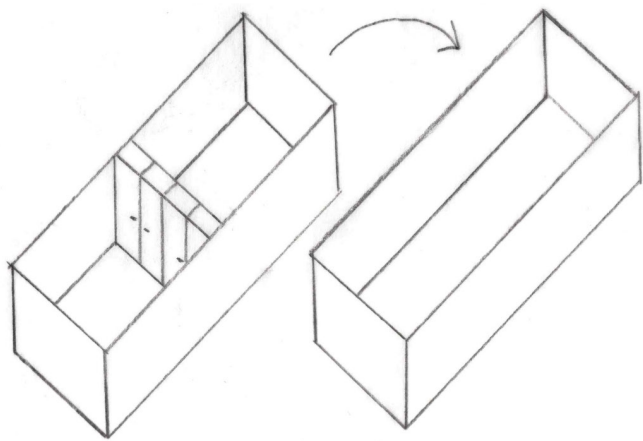


## 07. Angränsande volymer

En angränsande volym eller ett garage erbjuder en förbättrad anpassningsförmåga och flexibilitet hos flergenerationsboendet. Eftersom utrymmet skapar möjligheten för anpassning och förändring i takt med att familjedynamiken förändras över tid, vilket innebär att utrymmet i den angränsande volymen kan omvandlas och anpassas för att möta familjens växande behov. Det kan användas för att möta familjens nuvarande behov i form av ett hemmakontor eller en studio, eller bli ett fristående boende samtidigt som det förblir nära familjen. Dessutom finns förutsättningarna och flexibiliteten för utrymmet att också bli en hyresfastighet av olika slag.





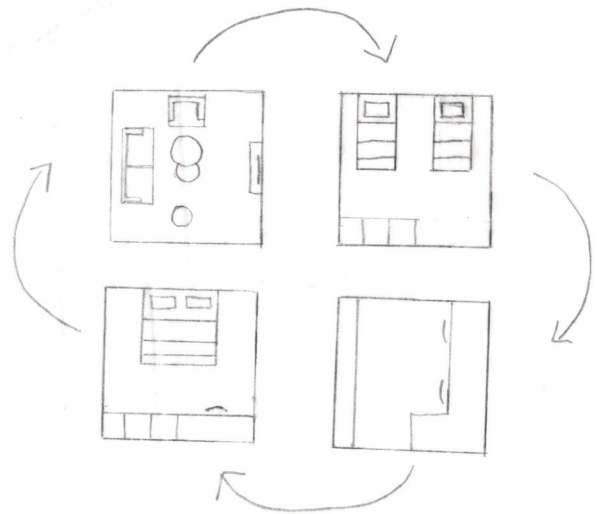


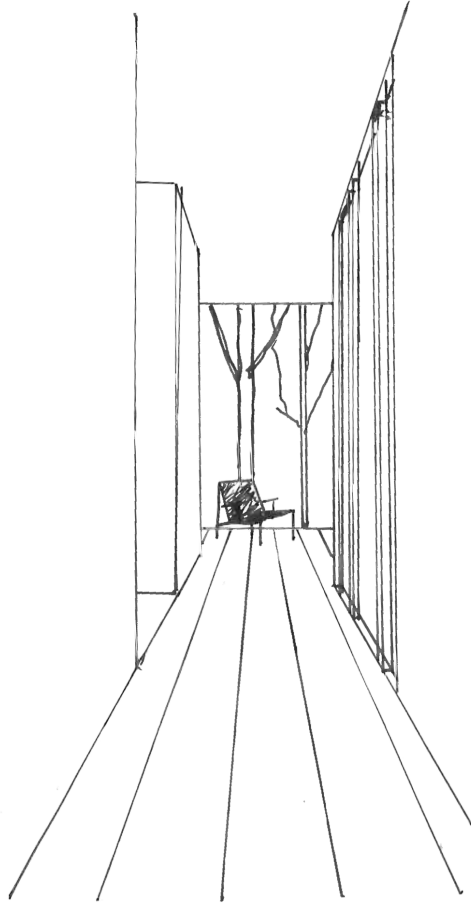
## 08. Flexibla möbler och förvaringslösningar.

Skiljeväggar samt integrerade möbler och förvaringslösningar används i rummens design för att skapa en flexibel rumsseparation som möjliggör att rummen enkelt kan konfigureras om och expandera till större utrymmen. Detta för att rummen ska kunna anpassas över tid och tillgodose familjens föränderliga behov.

## 09. Generalitet innebär långsiktig design

Sovrummen är generellt utformade för att göra de tillgängliga, flexibla och anpassningsbara för att kunna rymma och tjäna olika funktioner och människor över tid. Genom att gestalta allmänna rum inkorporerar man ett framtidsperspektiv och framtidstänkande i gestaltningen, vilket gör flergenerationshuset anpassningsbart till de nuvarande och framtida behoven och livsstadierna hos varje generation och familjekonstellation.



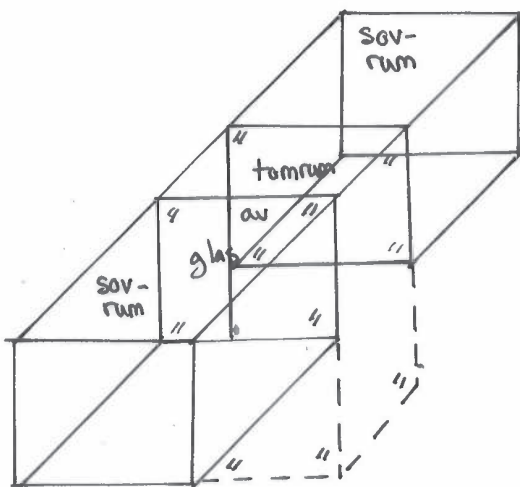


## 10. Visuell koppling & förbindelse

Inbyggda observationsfönster mellan olika rum och delar av bostaden möjliggör en enkel visuell koppling och omsorg mellan generationerna.

Långa korridorer som löper från ena sidan av huset till den andra skapar en siktlinje mellan husets olika delar samtidigt som de skapar en visuell koppling och förbindelse mellan de olika delarna.

Tomrum och öppna bjälklag som länkar samman våningar med varandra, gör att familjemedlemmar kan bo tillsammans under ett tak, etablera separata hushåll, samtidigt som de känner varandras närvaro under tiden som de ockuperar olika områden på flera nivåer i hushållet. Sovrum som är avdelade av hålrum med glasväggar emellan ger rummen visuell koppling och en expansiv känsla.



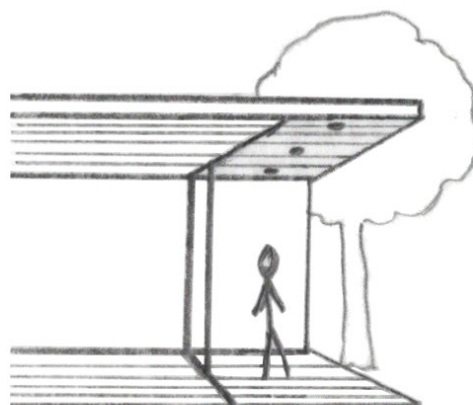
## 11. Koppling mellan inomhus- och utomhusutrymmen

Stora fönsterpartier i vardagsrum och sovrum, samt generöst tilltagna terrasser mot trädgårdar berikar hemmets integrerade relation med naturen och utomhusupplevelsen.

Skjutpartier i glas gör att rummen på insidan kan öppna upp sig mot terrassen, vilket gör att gränsen mellan inomhus- och utomhuslivet i huset suddas ut.

*”The interior and exterior blend together through glass walls and terraces, allowing the extended family to make use of their private walled-in garden whether from the inside, or seated outside.”* (Gestalten & Plockova 2021, s.130).

Genom att välja liknande golv- och takmaterial för de interiöra utrymmena och dess intilliggande utomhusutrymmet såsom verandan och terrassen, skapar man en sömlös övergång och gräns mellan inomhus- och utomhusutrymmena och därmed förlänger man de interiöra utrymmena utåt.



## 3.2 Skissprocess

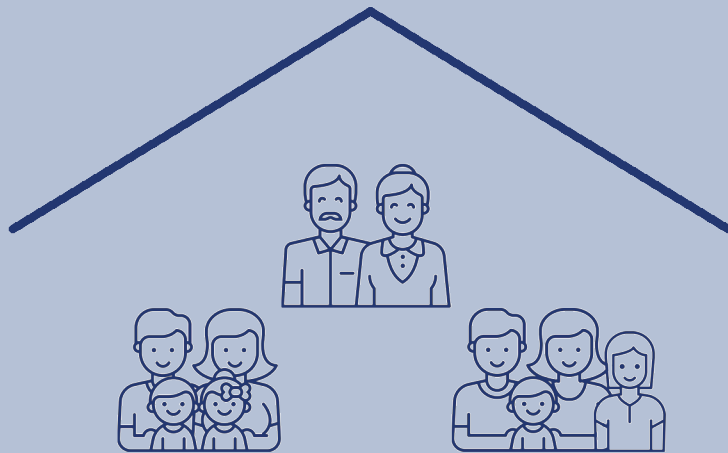
---

Skissprocessen har varit av undersökande karaktär, och har främst kompletterat metoden genom att tolka det skrivna i form av diagram och ritningar. Syftet har varit att finna en optimal balans mellan samlevnad och självständighet i det gestaltade förslaget.

Under denna process har jag ritat mängder med olika skisser och lösningsförslag i form av diagram, strategier och rumsutformningar som tolkar mitt pattern language i form av ritningar men också svarar på de utmaningar som ämnet ställs inför. Detta för att vidare hitta en optimal balans i gestaltningsförslaget som i sin utformning främjar och uppmuntrar till social interaktion mellan de boende samtidigt som de skapade förutsättningarna ger möjlighet för självständighet för samtliga generationer när det efterfrågas.

Sammanfattningsvis har skissprocessen tillsammans med metoden, legat till grund för gestaltningsförslaget samt den strategiska uppdelningen av flergenerationsboendet. Detta har följaktligen resulterat i ett flergenerationsboende med god symbios och balans mellan samlevnad och självständighet på ett tillvägagångssätt som utifrån min bedömning svarar bäst på den föreskrivna frågeställningen.

## 4. GESTALTNINGSFÖRSLAG



## 4.1 Flergenerationsboende

---

Att gestalta en flergenerationsbostad för flera familjer att bo och leva tillsammans kan vara en utmaning men som i mina ögon setts som en process som ständigt bearbetas bit för bit då nya tankar och idéer frodats under gestaltningsprocessen. Det är en skillnad från att gestalta en stor bostad och ett flergenerationsboende. Då det under min gestaltning varit fundamentalt att skapa en bostad med rum som främjar samlevnad och social interaktion mellan de olika generationerna men samtidigt skapa en planlösning som innehar privata delar och gränser för varje generation inom bostaden. Därför har det varit viktigt att designa gemensamma rum där social interaktion är lämplig men även ha delar av huset som tillåter ensamhet och egentid när det efterfrågas. Detta för att möjliggöra en symbios mellan samlevnad och förandet av ett privat liv, så att alla kan leva tillsammans utan att tränga sig in i varandras personliga sfärer.

För att gestalta ett så fullbordat och komplett flergenerationsboende med rätt förutsättningar som tillsammans svarar på min frågeställning har jag skapat mitt egna pattern language som tagits fram genom att analysera boken "Come Together - The Architecture of Multigenerational Living" och dess referensprojekt. Detta för att veta vilka faktorer som bidrar till att skapa en bostad lämpat för flera generationer att dela. Vidare har dessa pattern language betraktats som element

som implementerats i olika skeden och utsträckning efter behov och relevans i mitt gestaltungsförslag.

Generalitet i utformningen av bostaden och dess rum, både till dess formgivning och storlek, har varit tongivande i gestaltningsprocessen. Detta för att skapa ett hus som är flexibelt och anpassningsbart för att kunna tillfredsställa flera olika familjekonstellationer. Däremot har jag i detta gestaltungsförslag som presenteras gestaltat och anpassat planlösningen för en familj bestående av tre generationer. Ett par föräldrar i 60-års åldern, deras två söner som lever tillsammans med sina fruar och två barn vardera. Den äldre sonen har en dotter i äldre tonåren och ett till barn som är i sjuårsåldern. Den yngre sonen har tvillingar i samma ålder som deras sistnämnda kusin, dvs i sjuårsåldern.

SITUATIONSPLAN / 1:1000





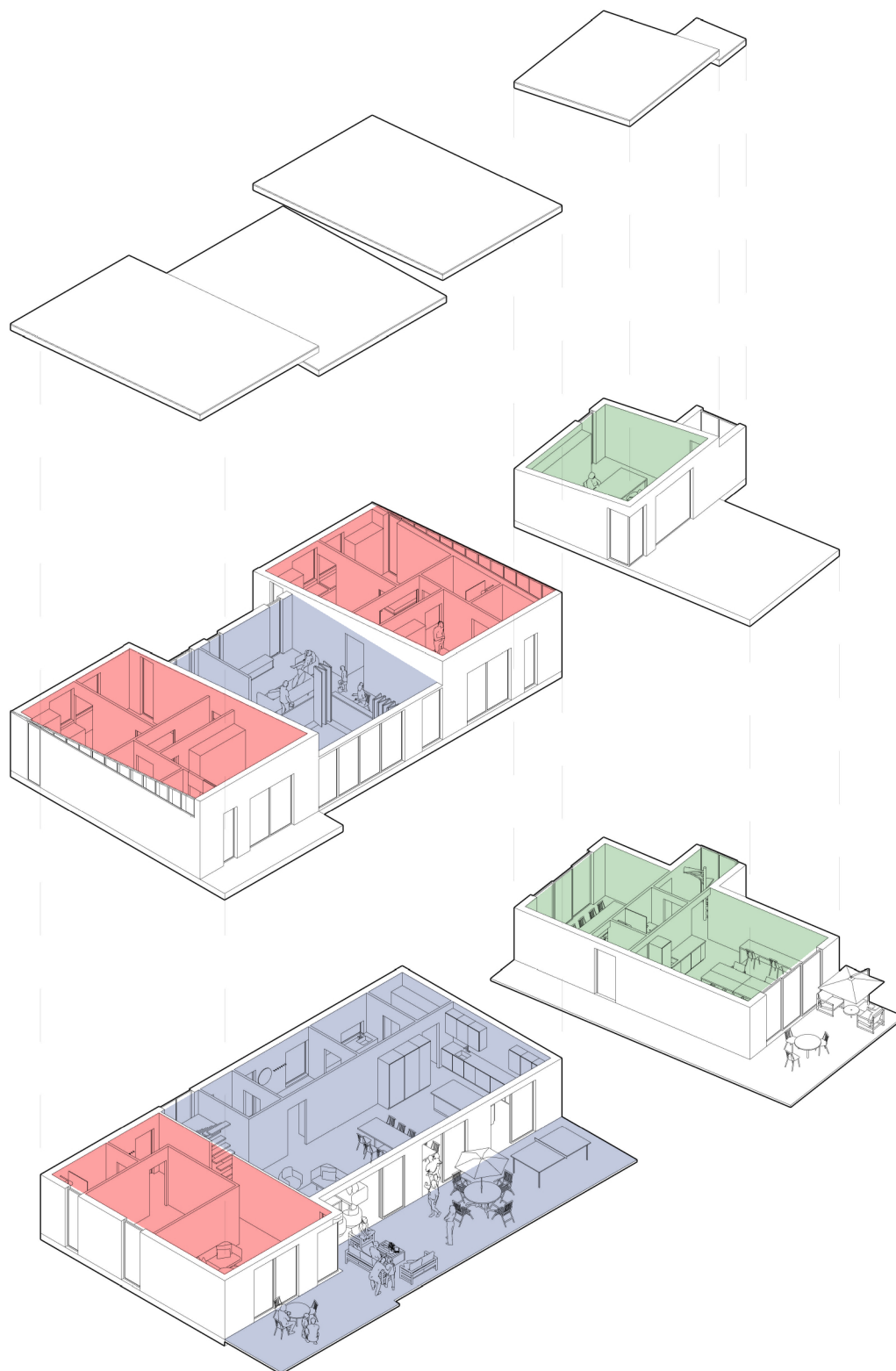
## 4.2 Bostadens delar




---

Huset är komponerat av två huskroppar på två våningsplan, där den större huskroppen är familjernas bostad och den intilliggande huskroppen är en arbetsplats för de inneboende. De två volymerna är fysiskt skilda från varandra för att möjliggöra avskildhet och separation mellan det vardagliga livet och arbetslivet. Men även för att skapa flexibilitet i användandet av den mindre huskroppen som även kan hyras ut till andra verksamheter eller byta ändamål efter behov, utan att störa familjernas privata liv.

Samtliga volymer är vända och öppnar upp sig mot havsutsikten beläget i sydvästlig riktning och vyn över mot Helsingör. Trädäcken framför huskropparna medför en förlängning av de gemensamma utrymmena och för de utåt, vilket skapar en ökad variation bland de gemensamma utrymmena. Trädgården är generös i sin storlek och har bra väderstreck vilket skapar goda förutsättningar för social interaktion mellan de inneboende under årets alla delar och lämnar möjligheten för en fantasifull användning. Dessutom finns det en gemensam odling i trädgården som kan expandera, växa och bli större med åren och det eventuellt växande intresset för hemodlade frukter och grönsaker som ofta blir alltmer aktuell i de äldre åren i livet. Uppfarten har parkeringsplatser på två sidor, en sida som primärt kan nyttjas av de inneboende medan den andra sidan är tänkt för besökande till verksamheterna som familjen för i den mindre huskroppen men även gäster.

# AXONOMETRI / Axonometriskt diagram



-  DELADE GEMENSAMMA UTRYMMEN
-  PRIVATA DELAR
-  ANPASSNINGSBARA DELAR

### 4.3 Strategisk uppdelning

Bostaden är genomgående strategiskt strukturerad i två distinkta delar, varav den första delen utgörs av de samlade gemensamma utrymmena som delas av samtliga boende i huset och som jag även refererar till som husets "hjärta". Den andra delen innefattar bostadens privata delar och rum.

Anledningen till att jag väljer att kalla de gemensamma delarna för husets hjärta är på grund av deras centrala roll i utformningen av en flergenerationsbostad men även människornas vardagsliv och samvaro. Husets hjärta är platsen där samtliga generationer samlas, kommunicerar och delar sina liv med varandra. Det är även dessa rum som har en grundläggande, central och väsentlig uppgift att främja socialiseringen, inkluderingen och gemenskapen i hushållet och därigenom minska isoleringen och ensamhet inom bostaden och hos de boende.

Dessutom har jag valt att samla de gemensamma utrymmena på en central plats och på detta sätt separera de delade utrymmena från de privata. Detta med syftet att därigenom intensifiera de gemensamma områdena för att vidare främja den sociala interaktionen och samvaron i hushållet ytterligare. Därutöver skapar en koncentration av gemensamma rum möjligheten till spontana möten och interaktioner. Utifrån min personliga erfarenhet vet jag att en ökad koncentration och

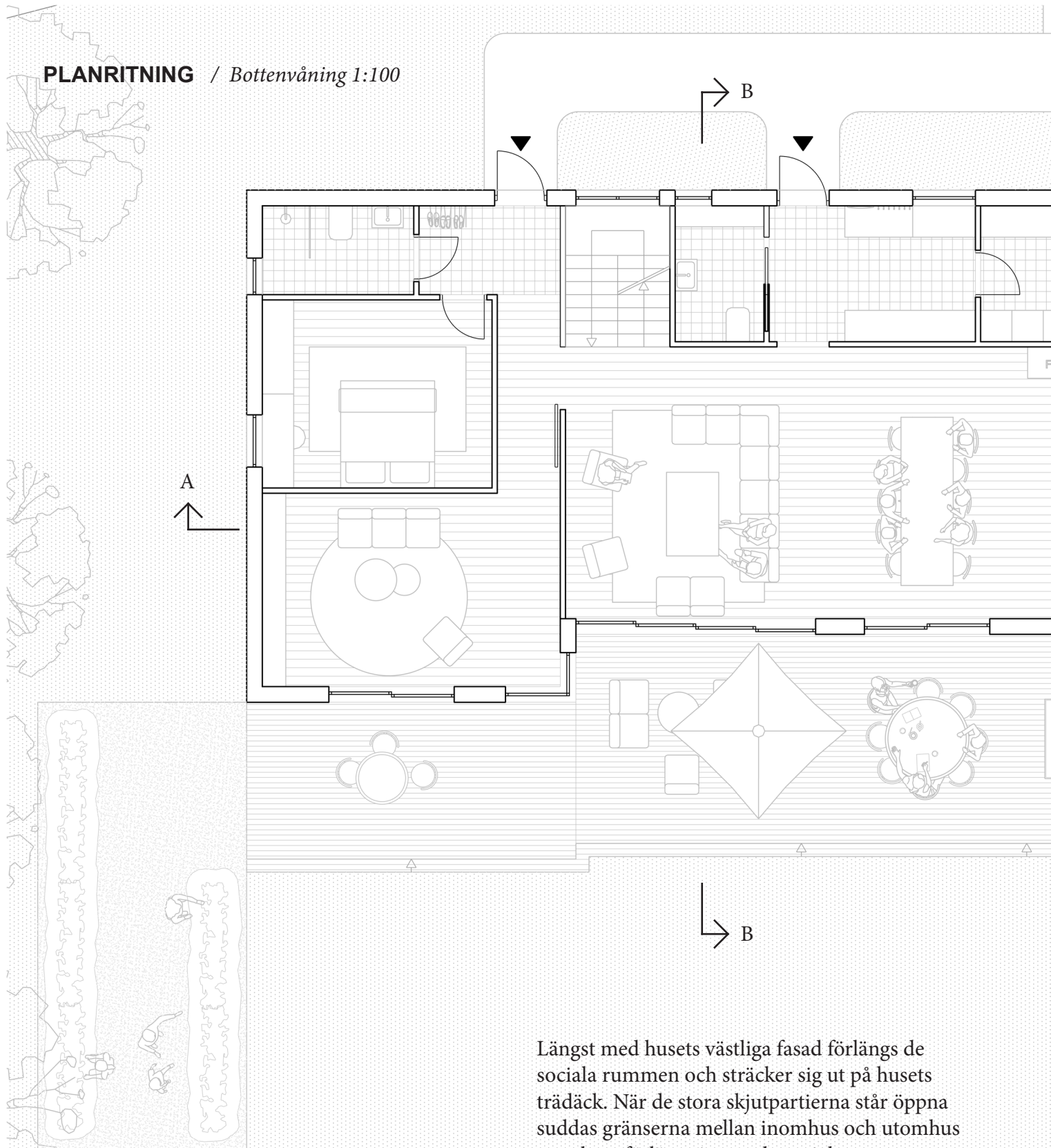
intensitet i de delade utrymmena i ett flergenerationsboende skapar goda förutsättningar för minnesvärda stunder och minnen bland de boende. Detta är något jag försökt återskapa i min gestaltning genom denna strategiska uppdelning av huset i privata och gemensamma delar. Denna disposition i bostaden skapar även en naturlig nödvändighet bland de inneboende att vardagligt och regelbundet besöka husets hjärta, vilket följaktligen stärker samhörigheten och gemenskapen i det vardagliga livet.

Genom en öppning i bjälklaget mellan de gemensamma utrymmena i familjernas bostad upprätthålls en förbindelse mellan de olika våningsplanerna. Detta medför att en visuell kontakt mellan våningsplanerna vilket skapar möjligheten för de boende att ockupera båda våningsplanerna och dess gemensamma delar, samtidigt som de känner varandras närvaro genom den visuella kopplingen som skapats via öppningen.

Husets privata och gemensamma utrymmen är angränsande till varandra, däremot kan samtliga delar i bostaden, vid behov, sektioneras av och avskiljas med hjälp av skjutdörrar och skjutväggar som finns mellan de olika delarna.

Arbetslängan är anpassningsbar och flexibel, vilket gör att den strategiska uppdelningen av privata och gemensamma delar kan variera i denna huskropp beroende på användning.

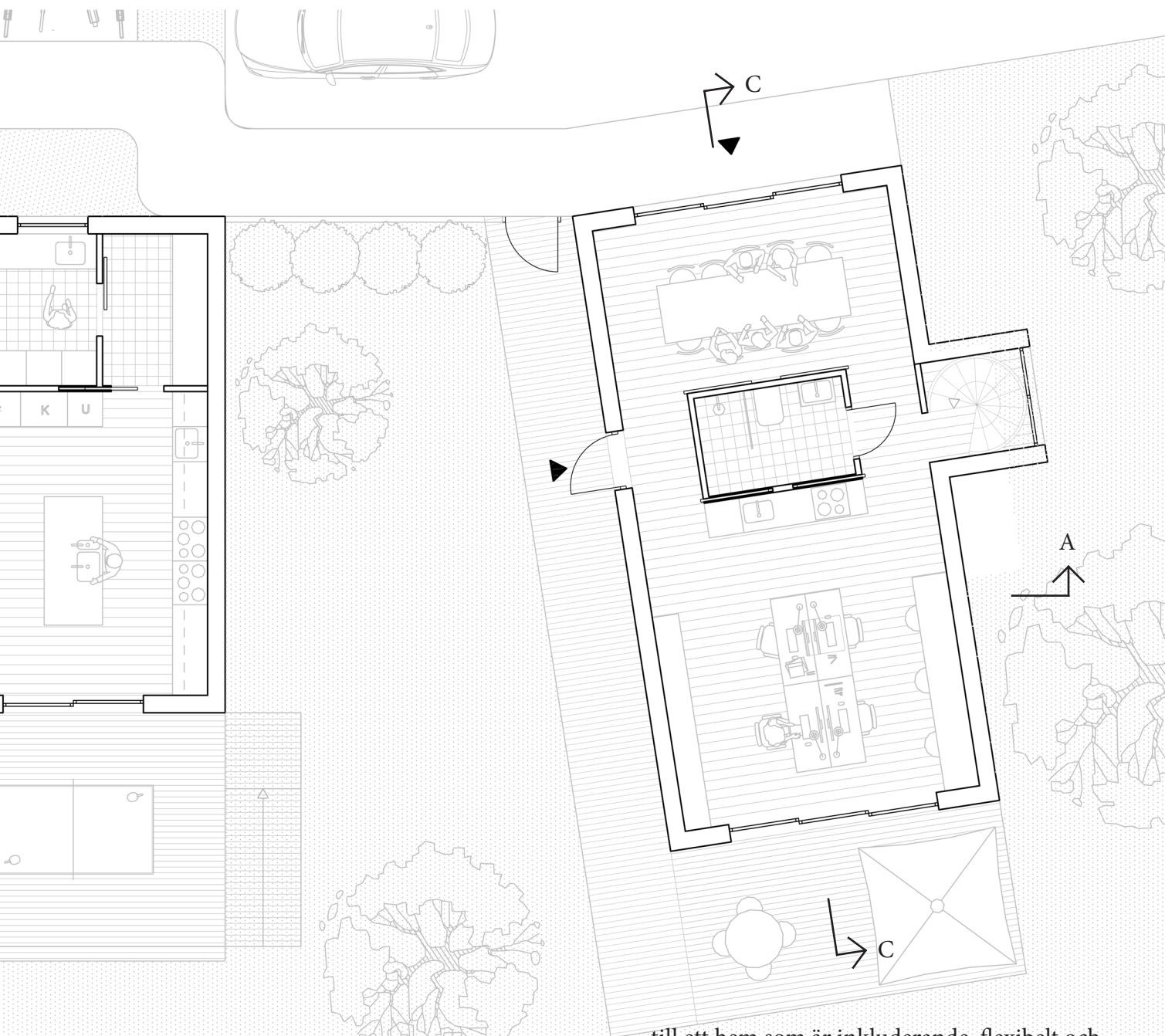
## PLANRITNING / Bottenvåning 1:100



### 4.4 Planlösning bottenvåning

Från parkeringsplatsen leds man till husets två separata entréer via en stig som sträcker sig längst husets östra fasad. Huvudentrén leder direkt in till husets hjärta, medan den sekundära entrén leder en in till den äldre generationens privata del. Samma stig leder en även direkt in från parkeringsplatsen till arbetsbyggnadens entré från gatan. Samtliga delar i huset kommer att beskrivas vidare separat.

Längst med husets västliga fasad förlängs de sociala rummen och sträcker sig ut på husets trädäck. När de stora skjutpartierna står öppna suddas gränserna mellan inomhus och utomhus ut och en förlängning av de sociala rummen uppstår. Det stora trädäcket erbjuder såväl en förlängning av vardagsrummet som av matplatsen men även yta för sportsligheter och fysisk aktivitet där ett pingisbord tar plats och bjuder in samtliga generationer till lek och aktivitet. Intill bostadsdelens trädäck finns det en gemensam odling där familjerna tillsammans kan odla en mångfald av olika grödor, grönsaker och frukter. Detta är en gemensam plats som är betydande för den

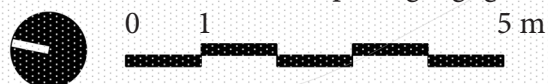


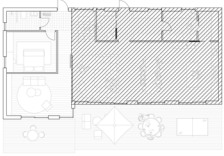
intergenerationella interaktionen och som skapar starka band mellan de, samtidigt som det är en plats där kunskapsutbyte sker mellan generationerna, framför allt mellan den äldre och yngre generationen. Tillsammans bidrar samtliga platser till socialisering, kunskapsutbyte och relationsuppbyggnaden mellan generationerna.

Att skapa en diversitet bland gemensamma utrymmen såväl inomhus som utomhus har varit viktigt vid gestaltningen av detta flergenerationsboende. Detta eftersom det säkerställer att det finns en variation bland rum som passar samtliga människor med olika intressen. Vidare medför detta att huset blir

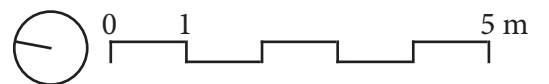
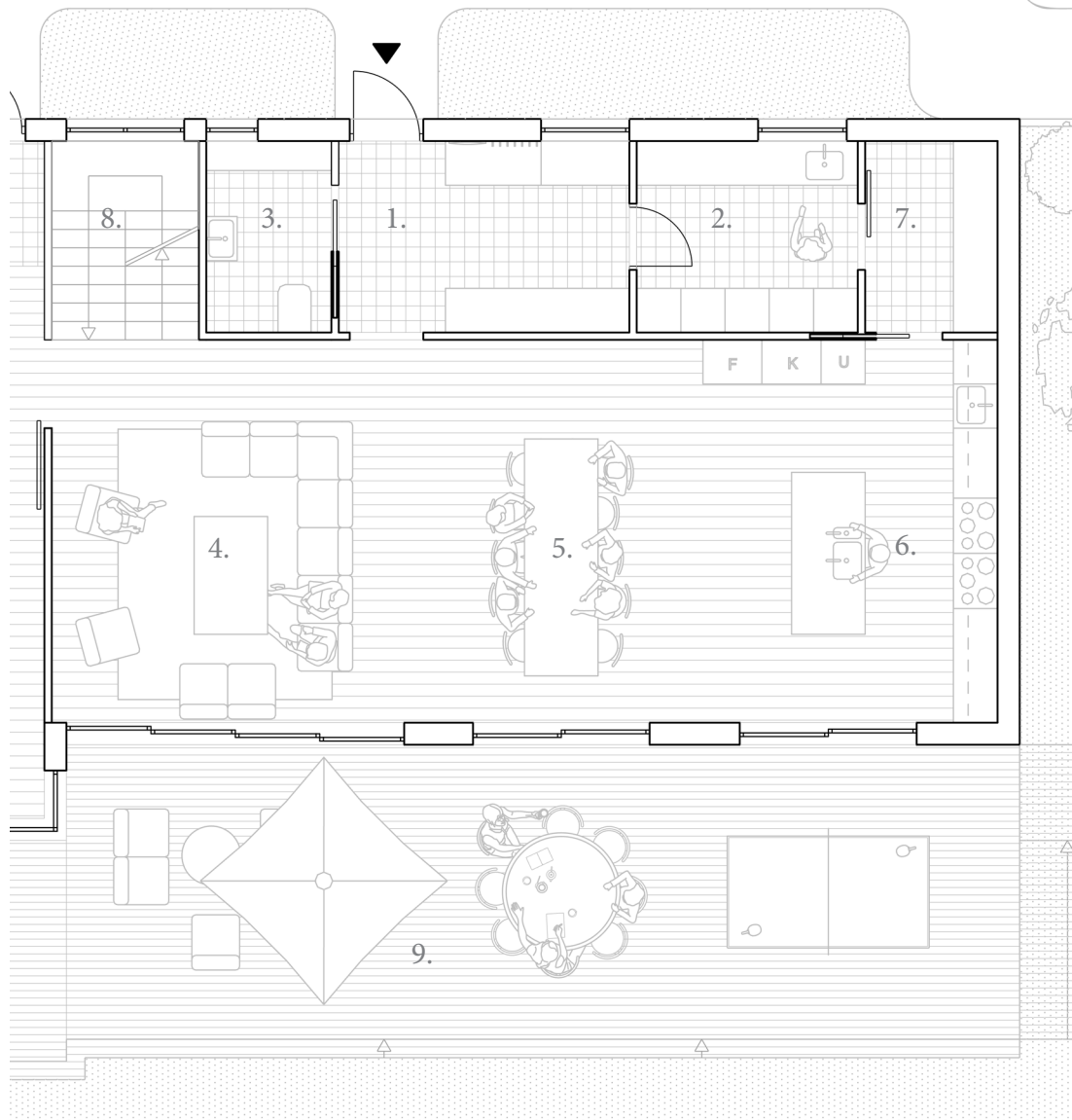
till ett hem som är inkluderande, flexibelt och lämpligt för alla inneboende oavsett intresse och förmåga.

Utifrån ett tillgänglighetsperspektiv gestaltade jag den äldre generationens privata bostadsdel på bottenplan. Dessutom gjordes hela huset, såväl ovanvåning som bottenvåning, inomhus och utomhusutrymmen tillgängliga av den anledning att jag ville skapa samma förutsättningar för alla inneboende oavsett rörlighetsförmåga och på detta sätt göra bostaden inkluderande för alla. Genom denna gestaltungsprincip skapar man en flexibel och anpassningsbar planlösning som ger familjerna möjligheten att flytta runt inom bostadens efter önskemål, utan att tänka på tillgängligheten.





**PLAN** / *Hjärtat*. 1:100



1. HALL
2. TVÄTTSTUGA
3. TOALETT
4. VARDAGSRUM
5. MATPLATS
6. KÖK
7. SKAFFERI
8. TRAPPA
9. TRÄDÄCK MED UTEPLATSER

## 4.5 Hjärtat

---

När man kliver in genom huvudentrén in till hjärtat möts man av den rymliga hallen, samtidigt ser man även havsutsikten och trädgården skymta via siktlinjen genom huset. Den rymliga kaklade hallen har gott om förvaringsutrymme för både kläder och skor åt de tio inneboende. I direkt anslutning till hallen når man toaletten och den gemensamma tvättstugan.

Instigande från hallen möter man den öppna planlösningen med de samlade gemensamma utrymmena, där man återfinner vardagsrummet, matplatsen och köket. I direkt anslutning till köket når man skafferiet via en skjutdörr där bland annat torrvaror kan förvaras. En rundgång och passage kan även upprätthållas då skafferiet också har en öppning till tvättstugan.

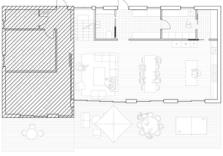
De stora skjutbara fönsterpartierna som sträcker sig längst med de gemensamma utrymmena skapar ljusa sociala utrymmen samtidigt som gränserna mellan inomhus och utomhusmiljöerna suddas bort, vilket i sin tur skapar en sammankoppling mellan rummen. Detta förstärker även hemmets koppling till trädgården, naturen och utomhusmiljön. Genom att ha valt liknande golvmaterial i huset och på trädäcket, som även är placerade så att de löper i samma riktning, blir övergången mellan inomhus- och utomhusmiljön minimal då skjutpartierna står öppna.

Från vardagsrummet når man den äldre generationens privata del men också trapporna som leder en upp till den andra våningen.

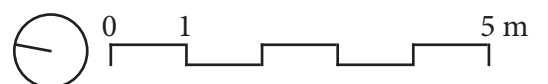
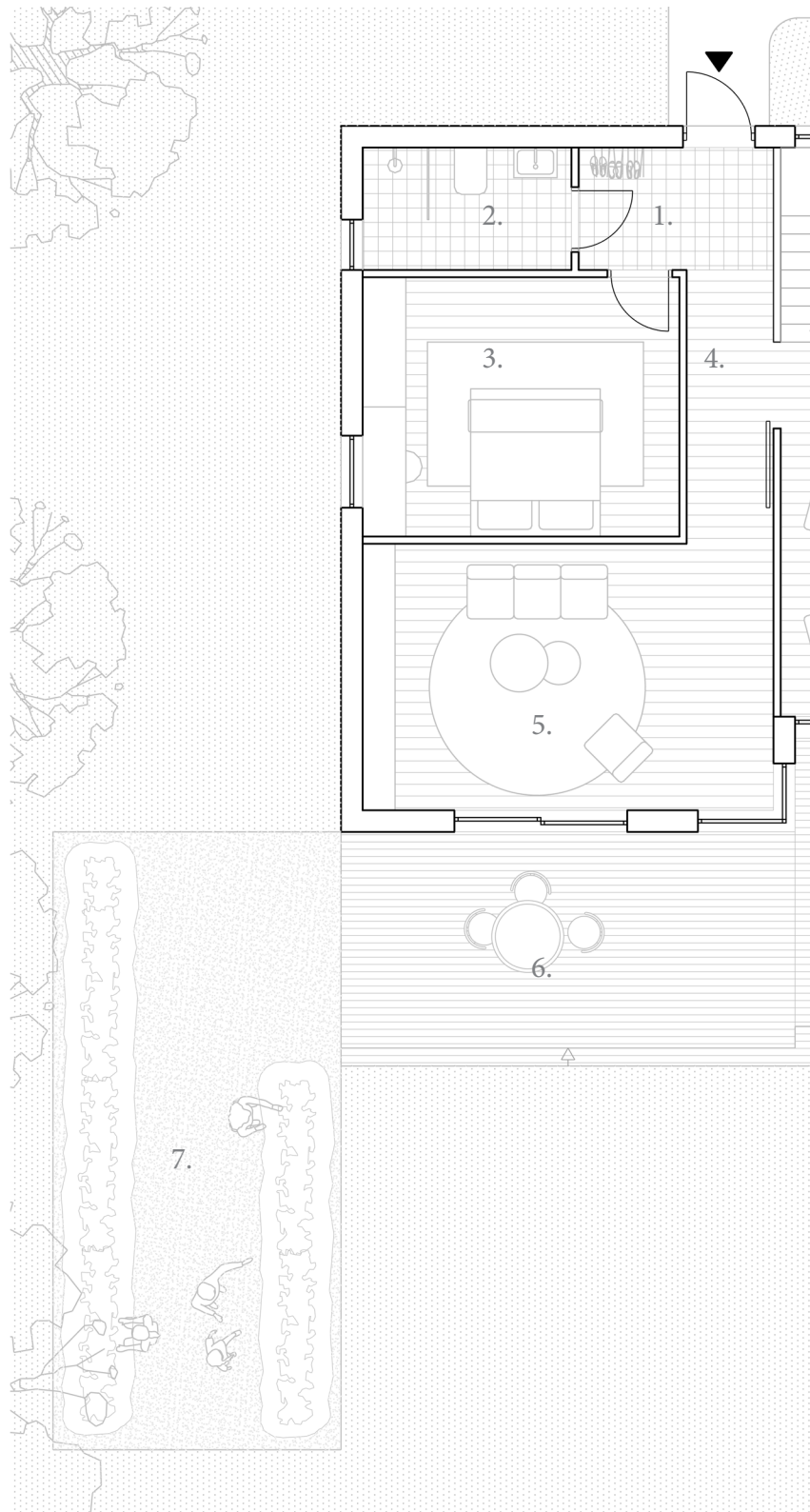








**PLAN** / Äldre generationens bostadsdel. 1:100



1. HALL
2. BADRUM
3. SOVRUM
4. KORRIDOR
5. ALLRUM
6. TRÄDÄCK MED UTEPLATS
7. ODLING

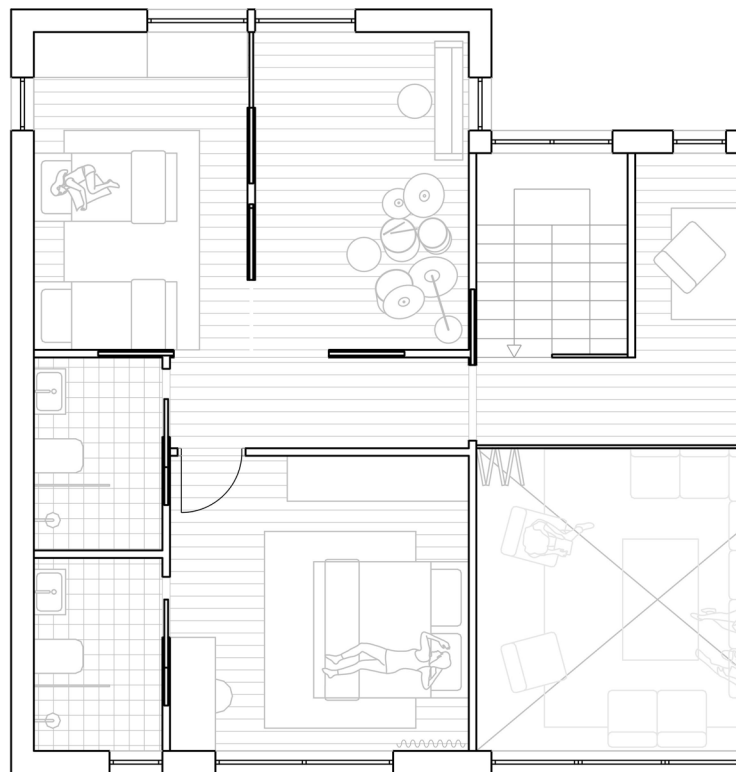
## 4.6 Äldre generationens bostadsdel

Genom det gemensamma vardagsrummet kan man via en dörröppning med skjutdörr nå den äldre generationens privata del. Man kommer först in via en korridor som delar den privata delen i två delar. Den norra delen av korridoren leder en till den sekundära entrén och hallen som innehar lös förvaring för jackor och skor. Från hallen når man den äldre generationens sovrum med garderober som förvaringsutrymme och ett intilliggande skrivbord med ett fönster som sträcker sig från golvet ända upp till bjälklaget och förser rummet med gott om ljusinsläpp och en vacker utsikt över trädgårdens norra del. Bra ljusinsläpp och välbelysta rum är särskilt viktigt för äldre personer och deras syn, vilket är en orsak till de generösa fönsteröppningarna gestaltade runt om i huset.

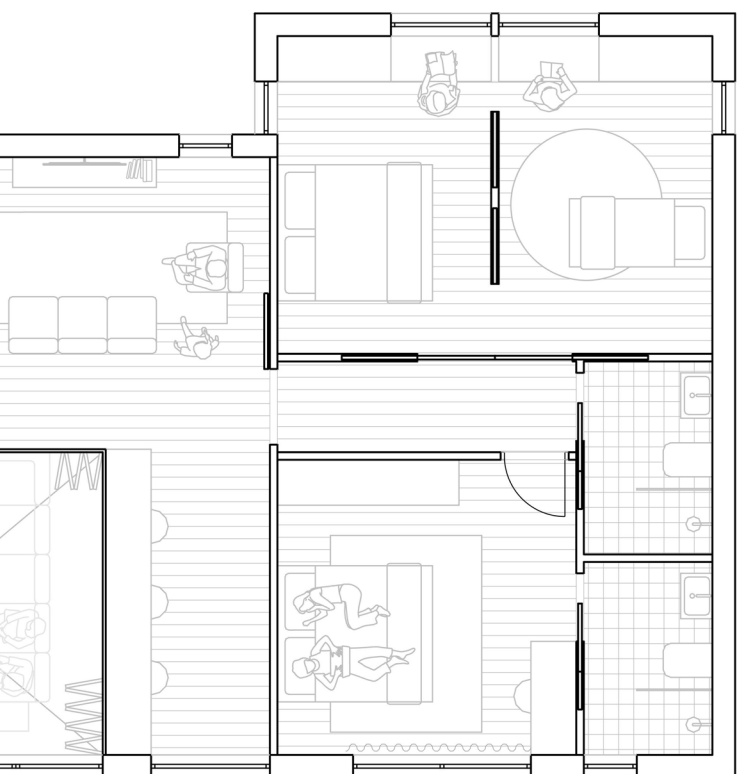
En siktlinje återfinns även i denna hall vilket erbjuder en fin utsikt över trädgården och havet när man stiger in genom ytterdörren. Vidare genom korridorens södra del öppnas korridoren upp mot ett mindre vardagsrum med bokhylla och sittplatser, där man har möjlighet att sitta och läsa en bok, avlägset från husets hjärta och de delade gemensamma rummen. Däremot när skjutpartierna står öppna uppstår en förlängning av rummet ut till trädäcket som sammankopplar utrymmet med de övriga gemensamma delarna på trädäcket. Detta erbjuder paret flexibiliteten som möjliggör avskildhet och självständighet när det efterfrågas, vilket bidrar till en harmonisk balans mellan samvaro och självständighet hos familjen.

Jag anser att möjligheten till självständighet och avskildhet för den äldre generationen är särskilt viktig. Med utgångspunkt från mina egna erfarenheter vet jag att äldre personer ofta har ett önskemål om att kunna ha möjligheten att vara avskilda och ha egentid när livet så kräver. Detta är även anledningen till att jag endast försett denna privata del med ett eget vardagsrum. En sekundär entré främjar också självständigheten och integriteten, samtidigt som den även gör denna delen av huset anpassningsbart och flexibelt utifrån ett framtidsperspektiv då familjekonstellationerna kanske har förändrats och ser annorlunda ut.

**PLANRITNING** / *Flergenerationsbostadens övervåning.*



1:100

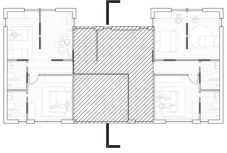


## 4.7 Planlösning bostaddelens övervåning

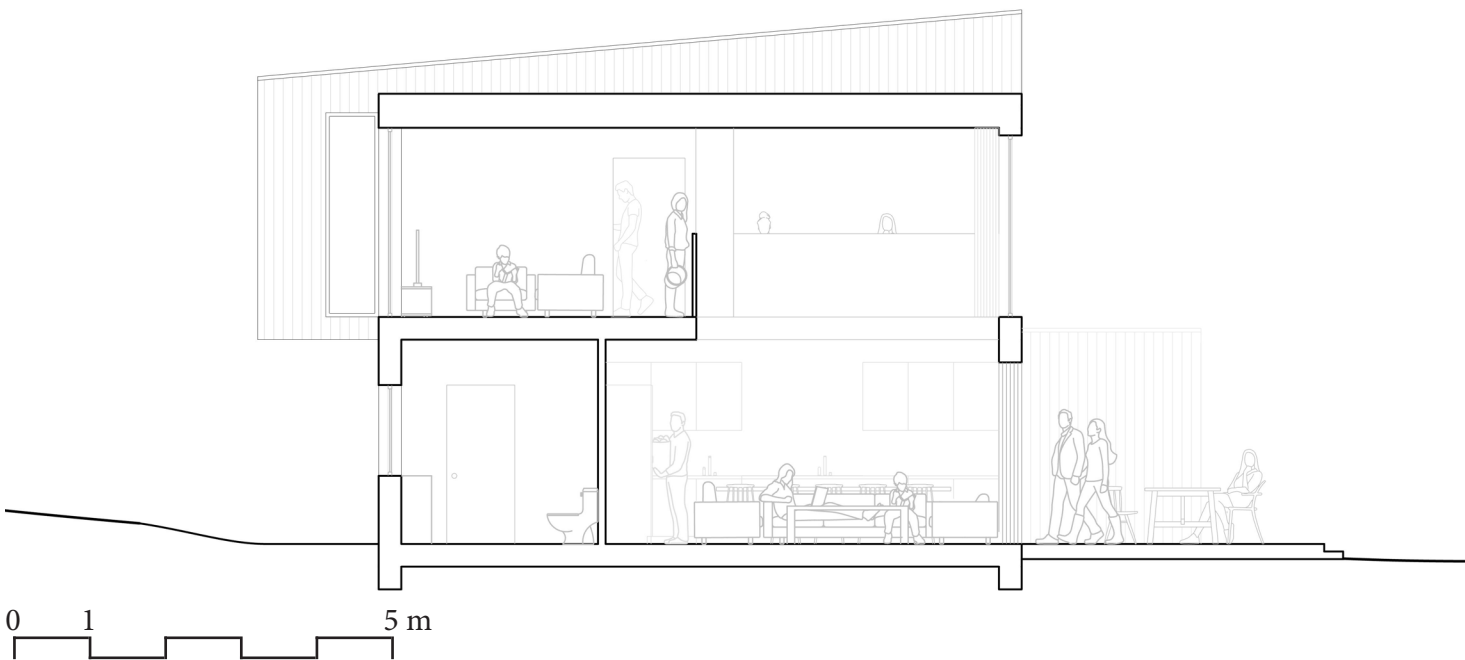
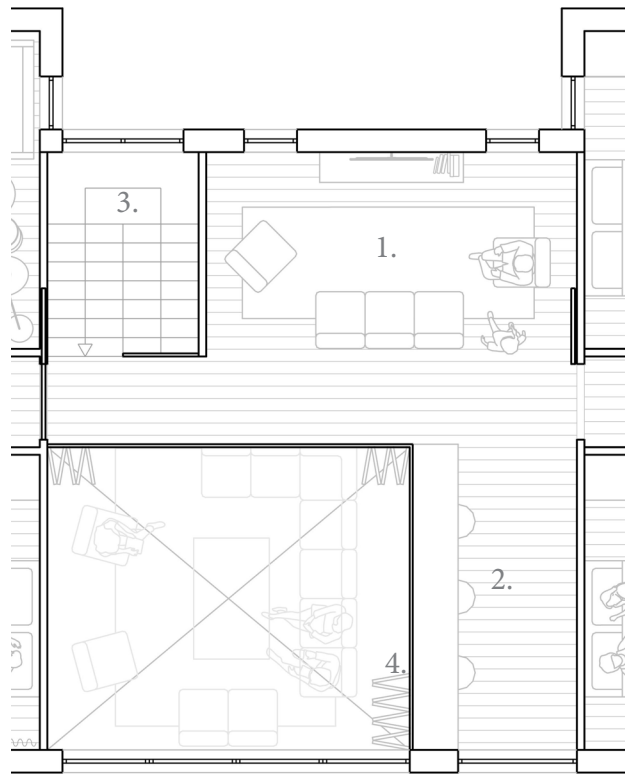
Bostadsdelens övervåning är indelad i tre delar, bestående av två privata delar för de två barnfamiljerna belägna på vardera sida av övervåningen. De är åtskilda av ett "litet hjärta" som inrymmer våningsplanets gemensamma sociala utrymmen. En öppning i bjälklaget i det "lilla hjärtat" skapar en visuell kontakt mellan de gemensamma sociala rummen och på så vis sammankopplar utrymmena på de olika våningsplanen.

De privata delarna är identiska till sin utformning och skapar samma förutsättningar för båda familjerna.

Som tidigare nämnt kan de privata delarna av våningsplanet avskiljas från de gemensamma sociala rummen genom skjutdörrarna placerade mellan delarna. Detta ger varje familj flexibiliteten och möjligheten att vara fysiskt separerade när man vill, samtidigt som de boende fortfarande är sammankopplade med varandra. Sammantaget bidrar detta till bibehållandet av en rofylld balans mellan samlevnad och självständighet hos familjerna. Samtidigt uppstår en visuell kontakt mellan de olika delarna när skjutdörrarna står öppna och vidare sammanlänkar de olika delarna och familjerna med varandra.



**PLAN** / *Det lilla hjärtat. 1:100*



**SEKTION B-B** / *1:100*

1. ALLRUM
2. SKRIVBORDSPLATS
3. TRAPPA
4. VIK VÄGGAR

## 4.8 Det lilla hjärtat

Från nedervåningen leds man via den ljusa trappan upp till det "lilla hjärtat". När man kommer upp och når övervåningen möts man av en öppning i bjälklaget, vilket möjliggör visuell kontakt och förbindelse mellan våningsplanen och bostadens gemensamma sociala utrymmen. Denna förbindelse främjar socialisering och förstärker känslan av samhörighet och samlevnad i hushållet, samtidigt som det motverkar separation och isolering inom bostaden. Stora fönsterpartiet belägna på den västliga fasaden släpper in en stor mängd solljus som hjälper till att lysa upp det "lilla hjärtat" såväl som vardagsrummet på nedervåningen.

Intill trappan finner man ett allrum, inrett med sittplatser och en tv-bänk där barnen kan spela Tv-spel. Två fönster på vardera sida av allrummet sträcker sig från golv till tak och släpper in solljus som reflekteras av golv, tak och väggar vilket skapar en ljus och luftig känsla i rummet.

Beläget på andra sidan av allrummet finns en studieplats med skrivbord där kusinerna kan sitta tillsammans och göra läxorna. Föräldrarna som sitter i vardagsrummet på nedervåningen

kan enkelt övervaka barnen medan de gör sina läxor. En generös fönsteröppning intill skrivborden ger optimala ljusförhållanden för de studerande, samtidigt som det erbjuder en vacker och lugnande utsikt över havet.

Om man vill studera i lugn och ro, eller endast vara i allrummet utan att störas av aktiviteter på nedervåningen kan man enkelt med hjälp av vikkväggar, likt draperier stänga öppningen mellan våningsplanen. Denna flexibilitet medför att samtliga utrymmen kan anpassas och användas efter behov, vilket i sin tur skapar förutsättningen för rummets optimala användning under samtliga omständigheter.

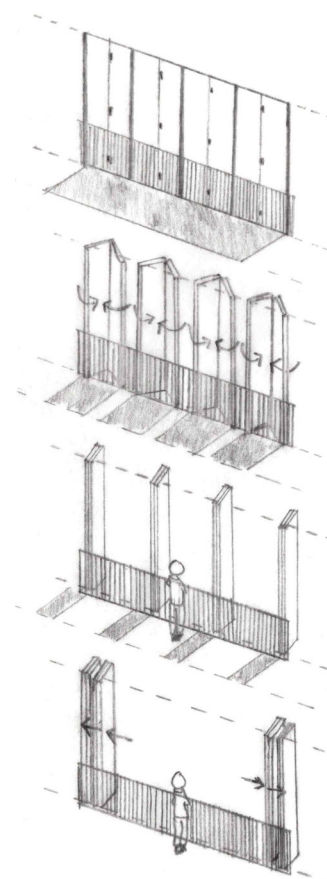
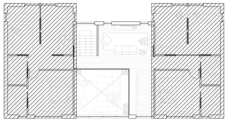


DIAGRAM / Vikväggar

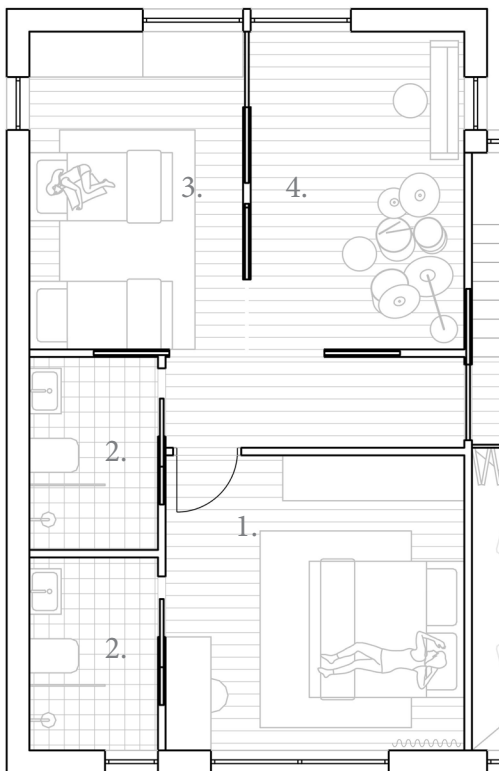






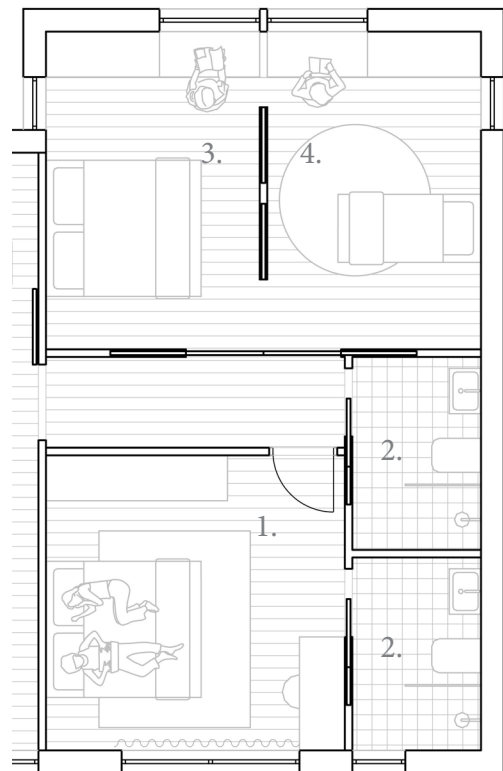


**PLAN** / Privata delen väster om "det lilla hjärtat". 1:100



- 1. FÖRÄLDRARNAS SOVRUM
- 2. BADRUM
- 3. TVILLINGARNAS SOVRUM
- 4. MUSIKRUM

**PLAN** / Privata delen öster om "det lilla hjärtat". 1:100



- 1. FÖRÄLDRARNAS SOVRUM
- 2. BADRUM
- 3. ÄLDRE BARNETS SOVRUM
- 4. YNGRE BARNETS SOVRUM



## 4.9 Barnfamiljernas privata delar

Med avseende på att planlösningen för familjernas privata delar på övervåningen är identisk till sin utformning, men att rummets användning varierar, väljer jag att förklara de tillsammans.

Gestaltningen av de privata delarna har särskilt präglats av en generalitet i rummets utformning. Rummen är i dessa delar utformade med en generell karaktär med avseende på både utformning, storlek och dimensioner. Vilket följaktligen gör att rummen karakteriseras och kännetecknas av sin tillgänglighet, flexibilitet och anpassningsbarhet. Detta skapar möjligheten för rummen att tjäna olika funktioner och möta en diversitet av behov över tid, parallellt med de förändringar som sker i livet över tid. Generaliteten i rummets utformning inkorporerar också ett framtidsperspektiv, eftersom det gör flergenerationsboendet och dess rum anpassningsbara och flexibla för olika konstellationer av inneboende och familjer. Rummen kan vidare enkelt anpassas för att möta de nuvarande och framtida behoven och livssituationerna hos varje generation.

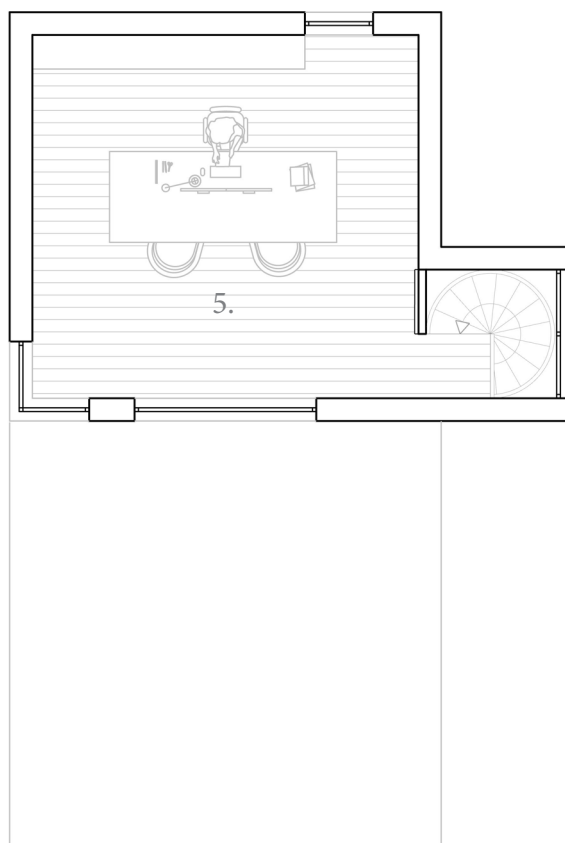
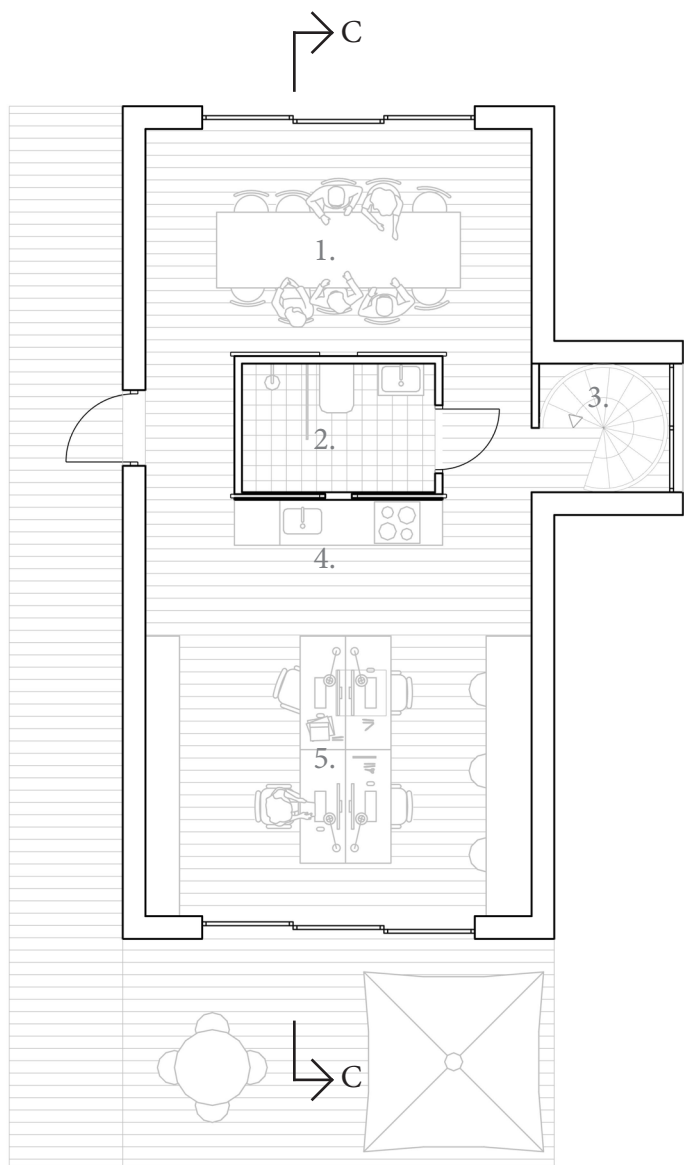
När man stiger in till den privata delen öster från ”det lilla hjärtat” möts man av en kort korridor, där det i slutet av korridoren finns ett badrum avsett för barnen i familjen. Norr om korridoren genom de två sammankopplade skjutväggarna finns barnens sovrum som är identiska till sin utformning fast spegelvända. Sovrummen är utöver sängarna inredda med förvaringsutrymmen i form av garderober med ett intilliggande skrivbord. Rummen har ljusinsläpp från två väderstreck, där generösa fönster ger goda ljusförhållanden såväl vid

studieplatsen som i rummet i stort. Mellan de två sovrummen finns skjutbara väggar som när de står öppna sammanlänkar rummen och möjliggör en cirkulation mellan rummen. Skjutdörrarna skapar möjligheten för studieutrymmet att både vara delat och avskilt. Vilket vidare ger barnen valmöjligheten att göra läxorna tillsammans, socialisera och stärka sina relationer samtidigt som de skjutbara väggarna ger barnen förmågan att själva bestämma över hur sammanlänkade eller separerade de önskar att vara. Detta illustreras tydligt på planlösningen av den privata delen öster om det lilla hjärtat på föregående sida.

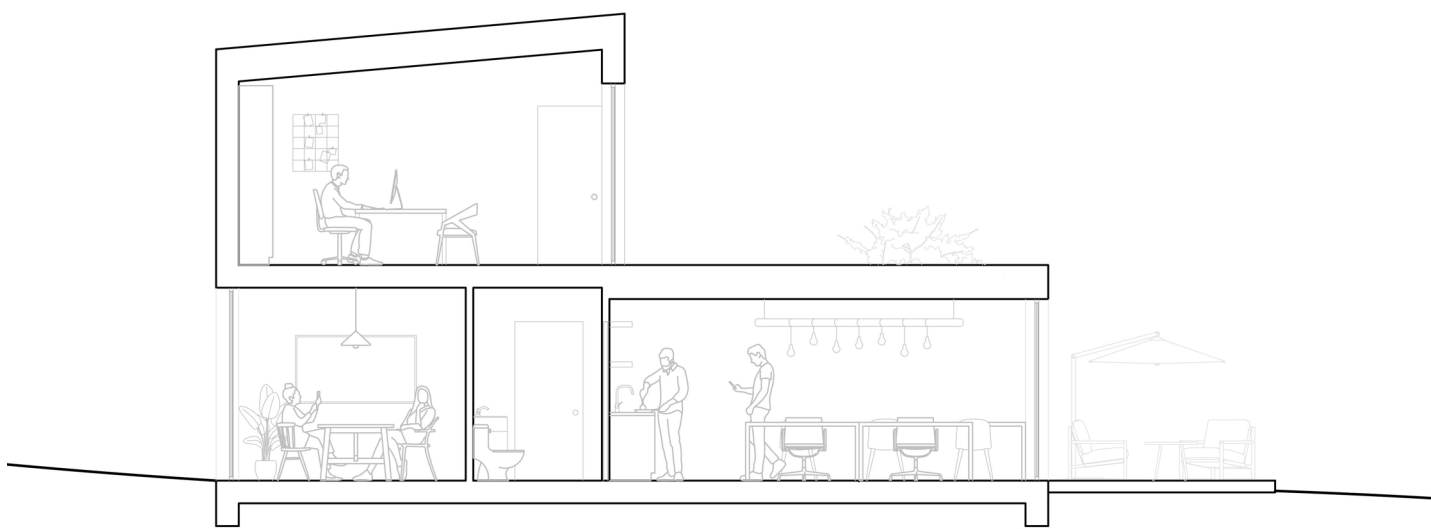
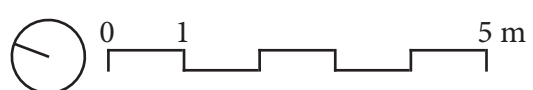
När skjutväggarna står öppna mot korridoren transformeras korridoren och blir en förlängning av sovrummen som skapar ett lekutrymme för barnen att leka på. Genom denna gestaltungsprincip aktiverar man korridoren och ger den en flersidig användning där kreativiteten sätter gränserna. Detta illustreras tydligt på den privata delen väster om det lilla hjärtat på föregående sida.

På korridorens södra sida finner man föräldrarnas sovrum, inrett med generösa garderober och ett skrivbord. Stora fönsterpartier skapar ett väl upplyst sovrum och erbjuder paret en vacker och lugnande utsikt över havet och naturen, vilket de kan njuta av under årets alla dagar. Från sovrummet når man föräldrarnas egna badrum, vilket ger föräldrarna och familjen en ökad känsla av integritet, självständighet och komfort. Sammantaget hjälper detta även till att bibehålla en god balans mellan samvaro och självständighet i hushållet.

Eftersom familjen som bor i den privata delen väster om det lilla hjärtat har tvillingar och fortfarande är små, så delar de rum. I det angränsande rummet finner man i stället en musiksal, full med instrument som bjuder in hela familjen till att njuta och spela sina instrument tillsammans.



- 1. KONFERENSRUM
- 2. BADRUM
- 3. TRAPPA
- 4. KÖK
- 5. ARBETSNUM



SEKTION C-C / 1:100

## 4.10 Arbetslängan

Den separata huskroppen som befinner sig intill flergenerationsboendet är en huskropp som är tänkt att fungera som en arbetsplats för de inneboende i flergenerationsboendet.

Huskropparna har en visuell koppling men är fysiskt skilda av trädgården, detta skapar möjligheten att kunna arbeta hemifrån men samtidigt avskilt från hemmet. På detta vis är det enklare att fortfarande separera arbetet och arbetsdagen från det vardagliga livet, trots att man arbetar hemifrån.

Dessutom erbjuder en separat huskropp en större flexibilitet och anpassningsbarhet för flergenerationsboendet, eftersom den separata volymen kan omvandlas över tid och tjäna olika syften, utan att påverka boendet intill. Med detta sagt kan huskroppen möta familjens framtida behov och omvandlas från att vara ett hemmakontor till att bli ett fristående boende för bland annat familjemedlemmarna i hushållet eller hyras ut som kontor eller bostad av olika former och därmed generera en inkomst för familjerna som bor intill.

Arbetslängan är gestaltad på två våningsplan och sammankopplas av en spiralformad trappa. Det nedre planet är större till sin storlek och har en central kärna där badrummet är placerat. Genom denna uppdelning av volymen skapas två separata delar, vilket skapar möjligheten för två olika verksamheter eller aktiviteter att föras oberoende av varandra. Detta ger en större flexibilitet i planlösningen och öppnar upp möjligheterna för en mängd olika användningsområden.

Norr om kärnan finns ett utrymme med ett konferensrum med stora fönsterpartier och en glasad entré som vetter mot gatan. Detta

ger verksamheten en visuell exponering för de förbipasserande och skapar en välkomnande atmosfär som drar till sig uppmärksamheten från gatan.

Den centralt placerade kärnan skapar en rundgång med två små korridorer inom byggnaden.

Den ena korridoren leder till en sekundär entré för familjen, som är tillgänglig via trädgården, medan den andra korridoren leder upp till det andra våningsplanet. Med hjälp av skjutdörrar belägna mellan de intilliggande utrymmena kan korridorerna stängas av, vilket möjliggör avskilda och separata arbetsplatser för de boende, om det skulle efterfrågas. Denna flexibilitet skapar förutsättningar att arbeta tillsammans i en gemenskap och harmoni samtidigt som möjligheten till avskildhet finns.

På andra sidan av kärnan finns ett gemensamt litet kök och en arbetsplats med flertalet skrivbord, förvaringsutrymme och hyllor. Den västra fasaden är glasad med skjutpartier, som ger en inspirerande utsikt över trädgården och sundet samtidigt som ljusinsläppet optimeras.

Genom att öppna upp skjutpartierna når man det gemensamma trädäcket med trevliga sittplatser i sydvästlig riktning. Tillsammans med det gemensamma köket skapar dessa utrymmen förutsättningarna för social interaktion, kunskapsutbyte och gemenskap för de boende i flergenerationsbostaden som delar arbetsutrymmen i arbetslängan. Detta bidrar sammantaget till att berika och stödja generationsboendets huvudsyfte.

På ovanvåningen finns en tredje del som är något mer avlägsen från resten av utrymmena. Rummet har fönster i flera väderstreck, däribland ett större fönsterparti som vetter mot den västliga fasaden och ger den som arbetar en vacker utsikt. Därutöver bidrar en skjutdörr till en lugn arbetsmiljö då den tillåter att man enkelt kan stänga bort eventuella ljud som kan störa arbetsgången från köket och nedervåningen.

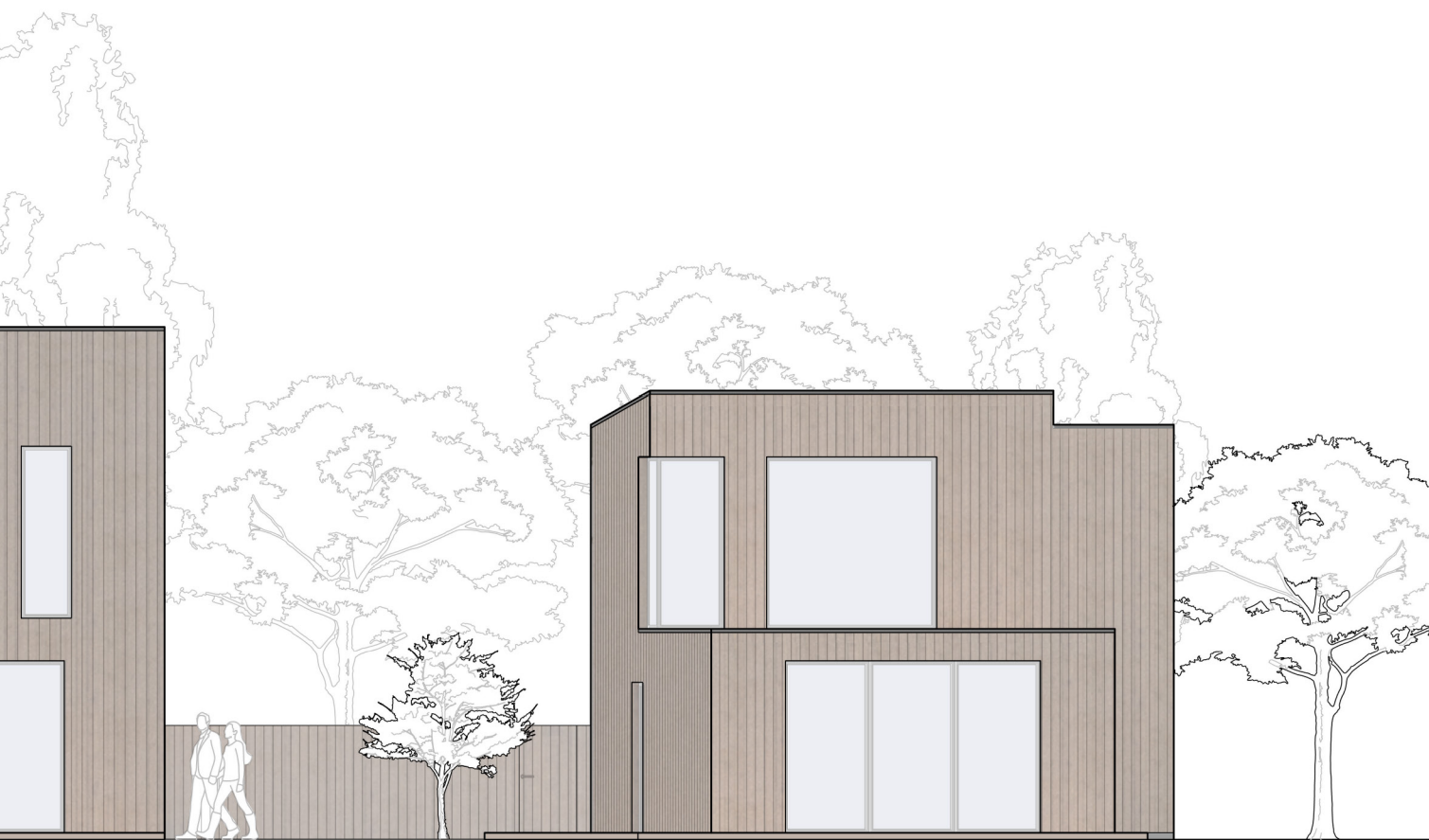


FASAD MOT VÄST / 1:100



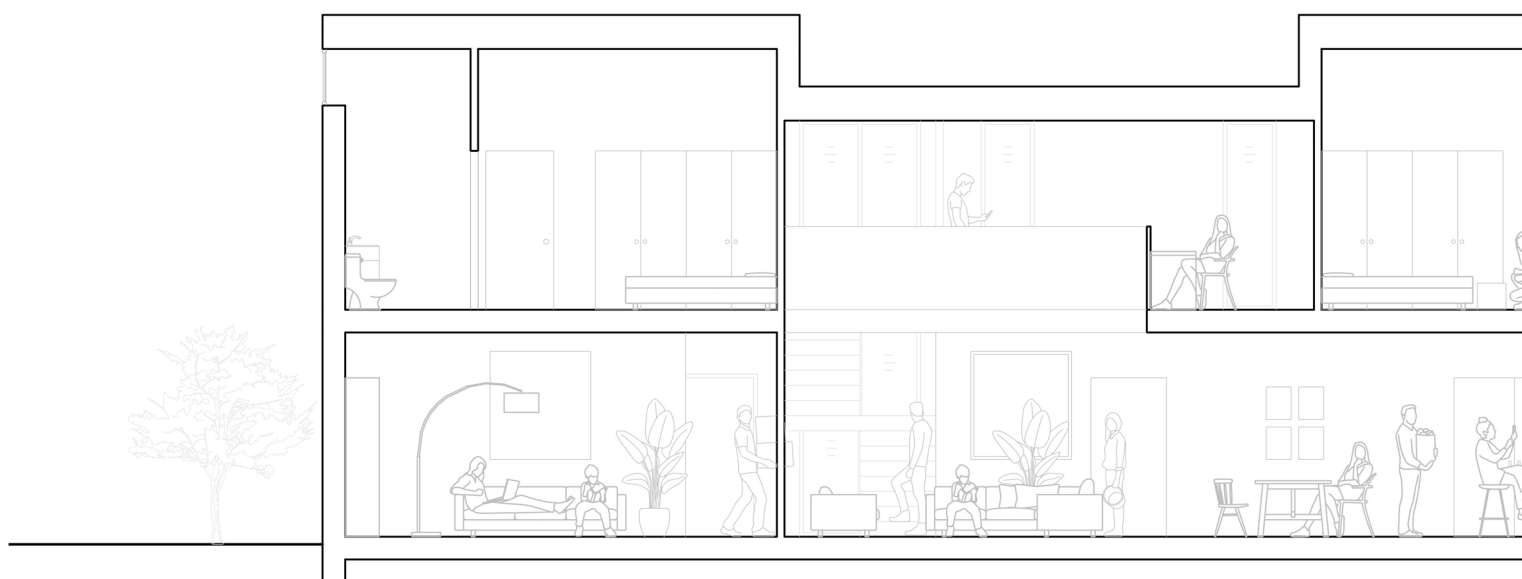
## 4.11 Fasad och utformning

Fasaden är till sin utformning och materialval starkt influerat av den omgivande naturen och kustlandskapet. Träfasaden med sina vertikalt orienterade träpaneler bidrar till ett enkelt estetiskt uttryck och naturligt materialval som smälter in med det omgivande landskapet i stället för att sticka ut. Byggnaden öppnar upp sig mot kusten och fasaden har stora fönsterpartier som sträcker sig från golv till tak för att framför allt utnyttja det naturliga ljuset och skapa välbelysta interiöra rum. Samtidigt som gränsen mellan inne och ute flyter samman och suddas ut vilket skapar en förlängning av utrymmena utåt. För att belysa den strategiska uppdelningen av flergenerationsboendet exteriört, har de privata delarna av byggnaderna ett lutande tak som öppnar upp sig mot havsutsikten. Medan de gemensamma delade utrymmena karakteriseras av ett låglutande och nästan horisontellt tak.

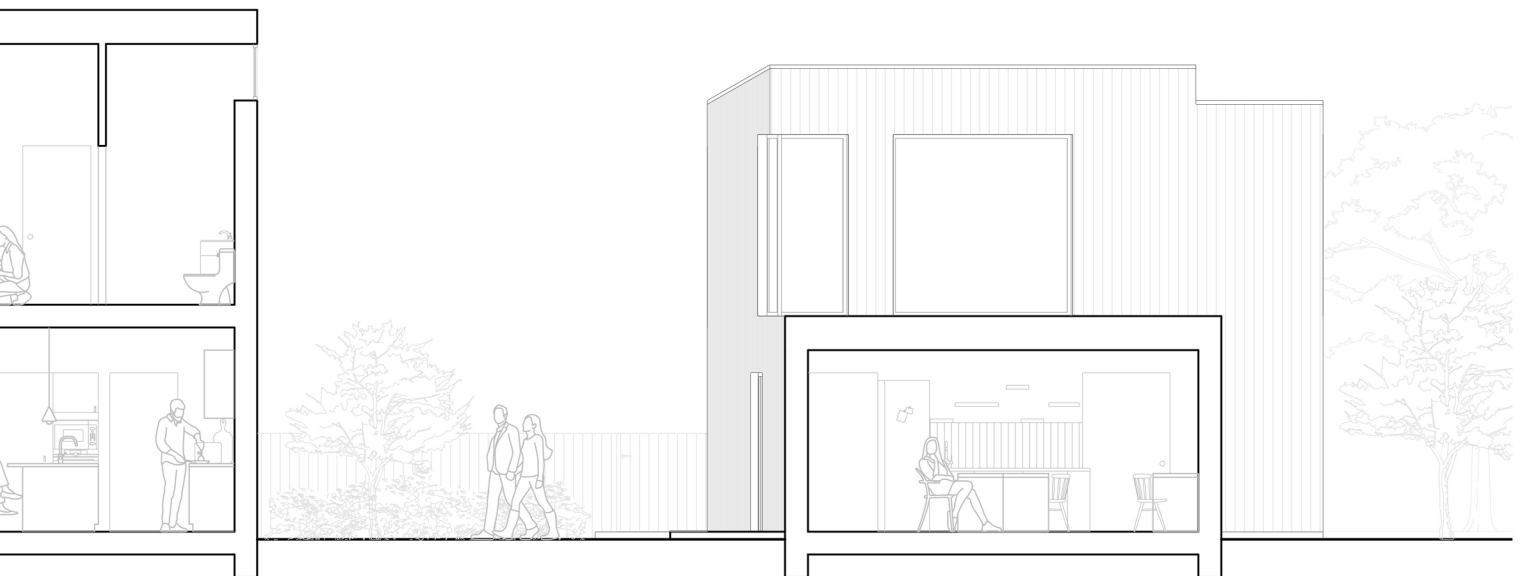


0 1 5 m

SEKTION A-A / 1:100











## **5. FÖRÄNDRING ÖVER TID**

## 5.1 Flergenerationsboendets förändring över tid

---

Ett framtidsperspektiv är viktigt i varje projekt, men är av framför allt stor vikt när man gestaltar ett flergenerationsboende. Detta är något jag burit med mig genom hela gestaltningen och som präglat mitt projekt och dess gestaltning. Under gestaltningen har flexibilitet och generalitet i planlösningen och utrymmenas utformning varit centrala faktorer för att uppnå en anpassningsbar planlösning över tid.

Dessutom har jag haft som mål att man med väldigt enkla medel kan anpassa planlösningen för att passa andra familjekonstellationer.

För att undersöka hur flergenerationsboendet hade utvecklats och förändrats över tid, har jag valt att antecipera hur boendet hade sett ut efter 15 år. Därefter har jag anpassat planlösningen för att möta de nya behoven och kraven som ställs på hushållet med hänsyn till de förändringar som skett inom familjerna och de inneboendes familjekonstellationer.

Efter 15 år har följande förändringar skett och bidragit till en förändring i flergenerationsboendets utformning. Den äldre generationen är nu i 75-års åldern och har gått i pension, detta har inneburit att de har mer tid för sina fritidsintressen och sin odling. Deras privata bostadsdel har inte förändrats till sin utformning och rummen bär samma funktion, däremot har intresset för odling ökat vilket medfört att odlingen expanderat och fått ta större plats i trädgården. Vilket inneburit att matlagningen i flergenerationsboendet nu består av alltmer hemodlade råvaror och grönsaker.

En av sönerna vars familjekonstellation tidigare bestod av en fru, en tonårsdotter och ett barn i sju års åldern har nu förändrats, då barnen blivit vuxna. Den äldre dottern som nu är i 30-års åldern har gift sig och har valt att flytta in tillsammans med sin partner i flergenerationsboendet. Detta har medfört att den tidigare arbetslängan gjorts om till en sekundär bostadsdel för det nygifta paret. Bottenvåningen består av en matplats, där det konferensrummet tidigare tog plats. Matplatsen är inrett med ett bord för sex personer vilket ger familjen möjligheten att ha syskonen eller andra gäster över för en trevlig middag. Köket är kvar på samma plats och har en öppen planlösning mot det omgjorda vardagsrummet vilket skapar ett socialt och trevligt rum. Trapporna leder en upp till den mer privata och avlägsna övervåningen där sovrummet är beläget, inrett med skrivbord och arbetsplatser, vilket också ger paret möjligheten att arbeta hemifrån. En bokhylla och förvaringsutrymmen i form av garderober finns också i sovrumsdelen. Eftersom dottern flyttat in till den andra huskroppen blev hennes tidigare sovrum ledigt. Familjen har i samband med att arbetslängan försvunnit valt att göra om rummet till ett arbetsrum där föräldrarna kan arbeta om dagarna då behovet fortfarande kvarstod efter att arbetslängan försvunnit. Rummet är utrustat med två separata skrivbord och intilliggande förvaring med plats för böcker, pärmar, dokument och andra relevanta prylar. Deras andra barn som nu blivit stort och fortsätter sina studier på universitet bor kvar i sitt rum, som inte förändrats så mycket förutom att man

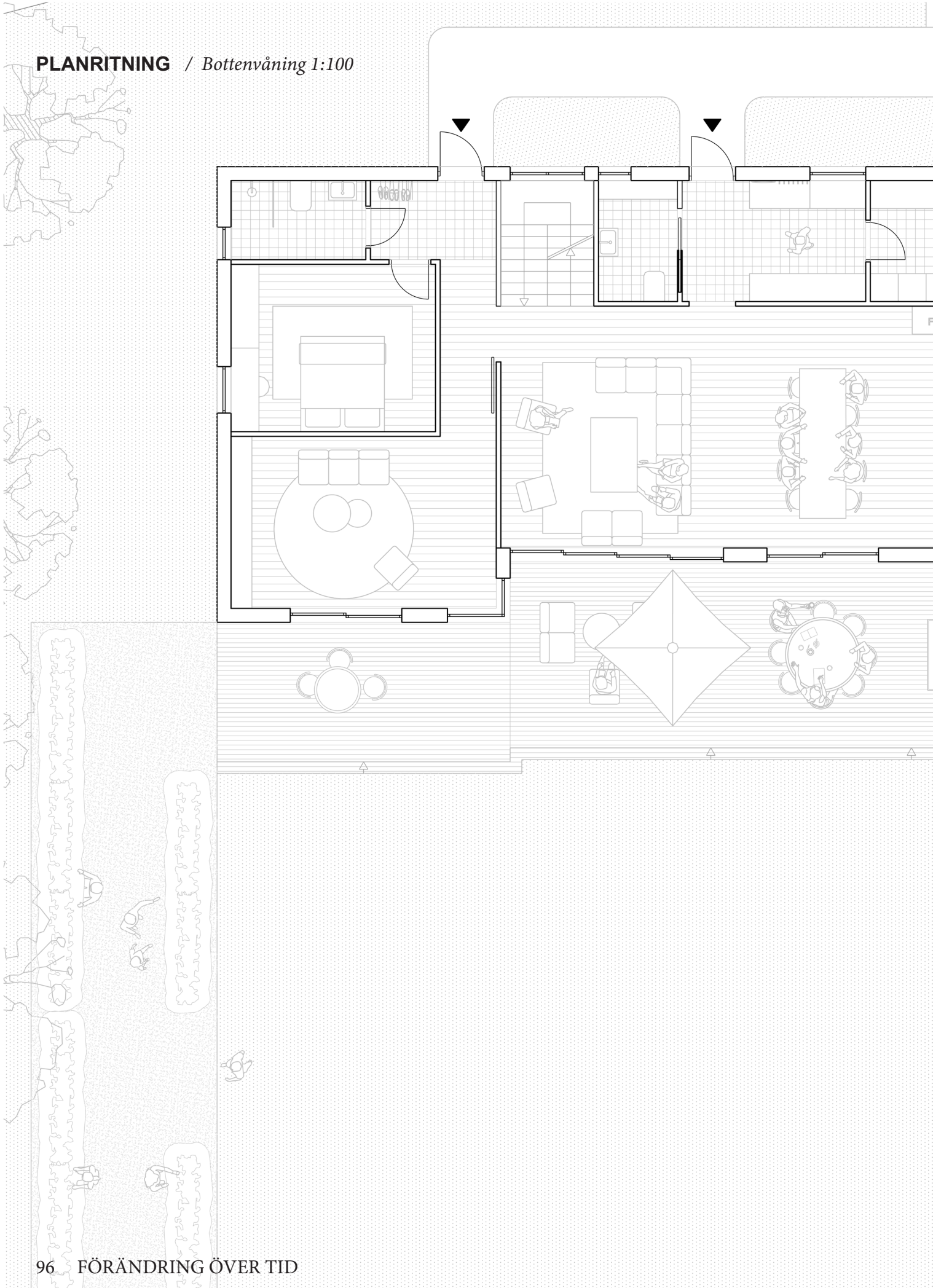
köpt en större säng och att skrivbordet används lite oftare.

Den andra familjen med två jämngamla barn studerar tillsammans vidare och bor likt deras kusin fortfarande kvar hemma. Deras sovrum är inrett på samma sätt, med en dubbelsäng, skrivbord och garderob. Skjutväggarna har kommit till större användning i de äldre åren då möjligheten till avskildhet och egentid är mer efterfrågad såväl som den gemensamma studietiden också. Föräldrarna här har inte lika stort behov av arbete hemifrån, men vid behov använder de skrivborden belägna i det lilla hjärtat.

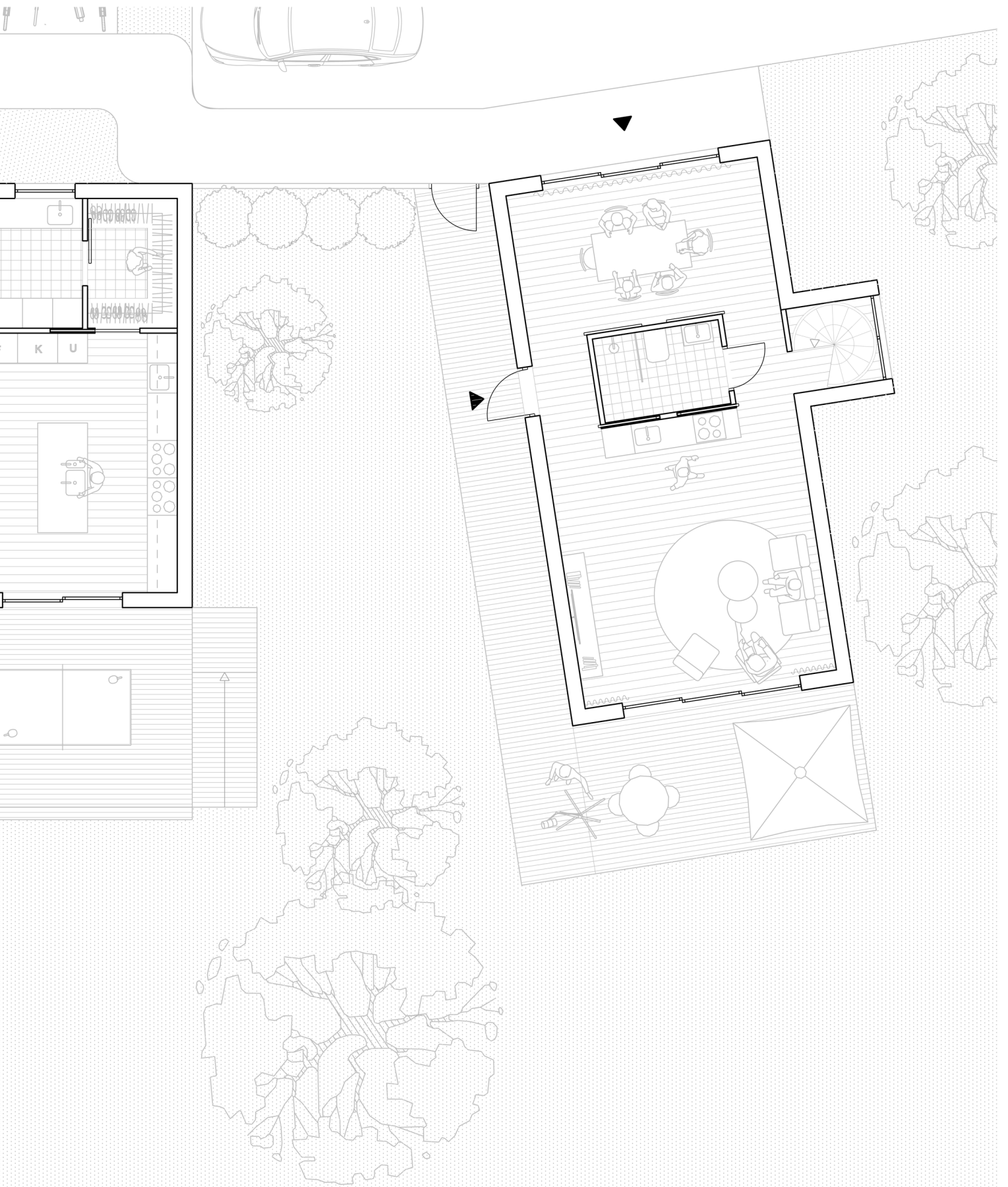
De gemensamma utrymmena på båda våningsplanen är oförändrade då de möter och tillfredsställer familjernas behov. Däremot har skafferiet gjorts om till klädkammare med förvaringsutrymmen där familjerna förvarar sina klädesplagg och skor som inte används under den rådande säsongen. Skjutdörren mellan klädkammaren och köket står stängd och låst.

Flergenerationsboendet har utan några förändringar i rumsutformning bemött familjernas skiftande behov under ett 15 års framtidsperspektiv. Detta påvisar att gestaltningen av flergenerationsboendet är anpassningsbart, flexibelt och generellt gestaltat för att kunna anpassa sig och möta en diversitet av livssituationer och familjekonstellationer hos de inneboende.

PLANRITNING / Bottenvåning 1:100





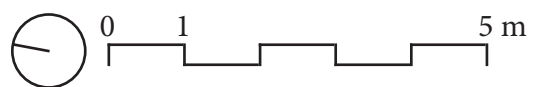
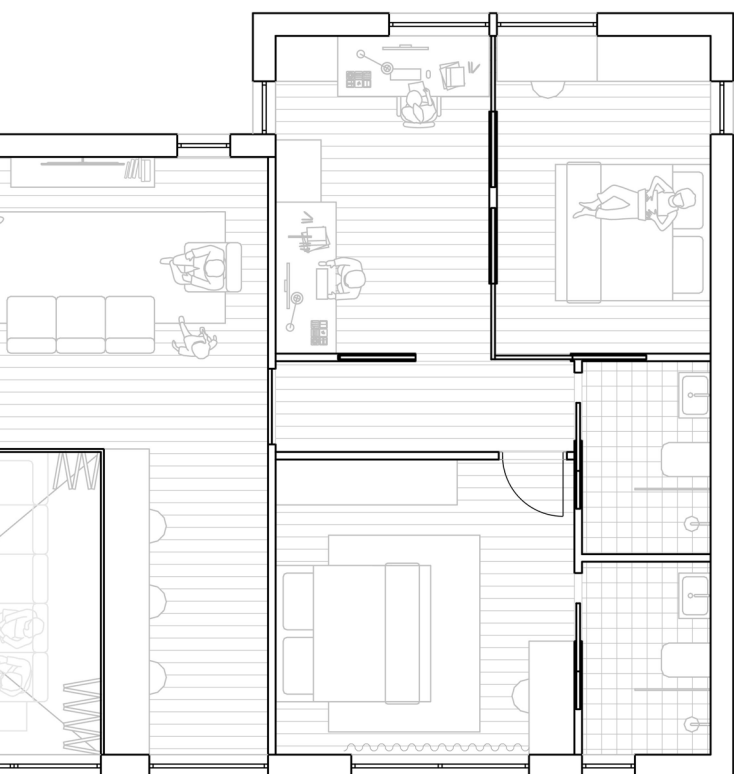


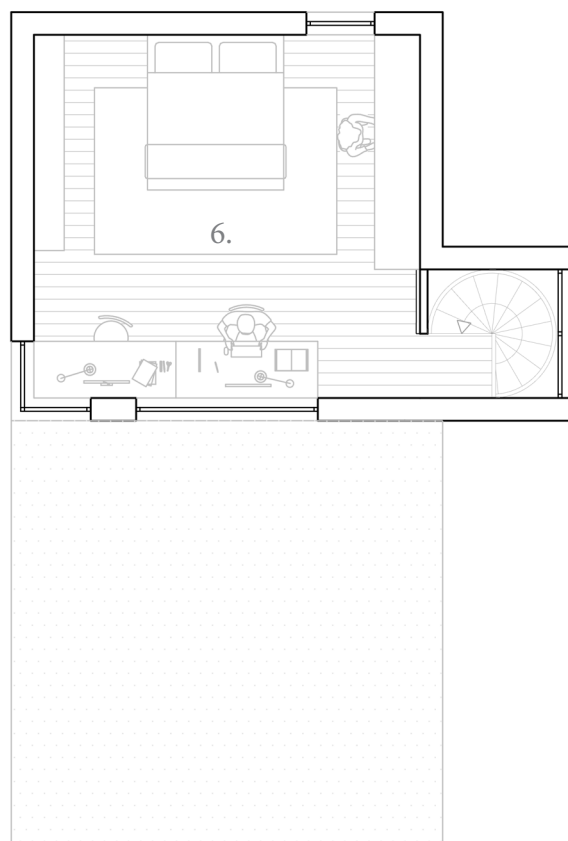
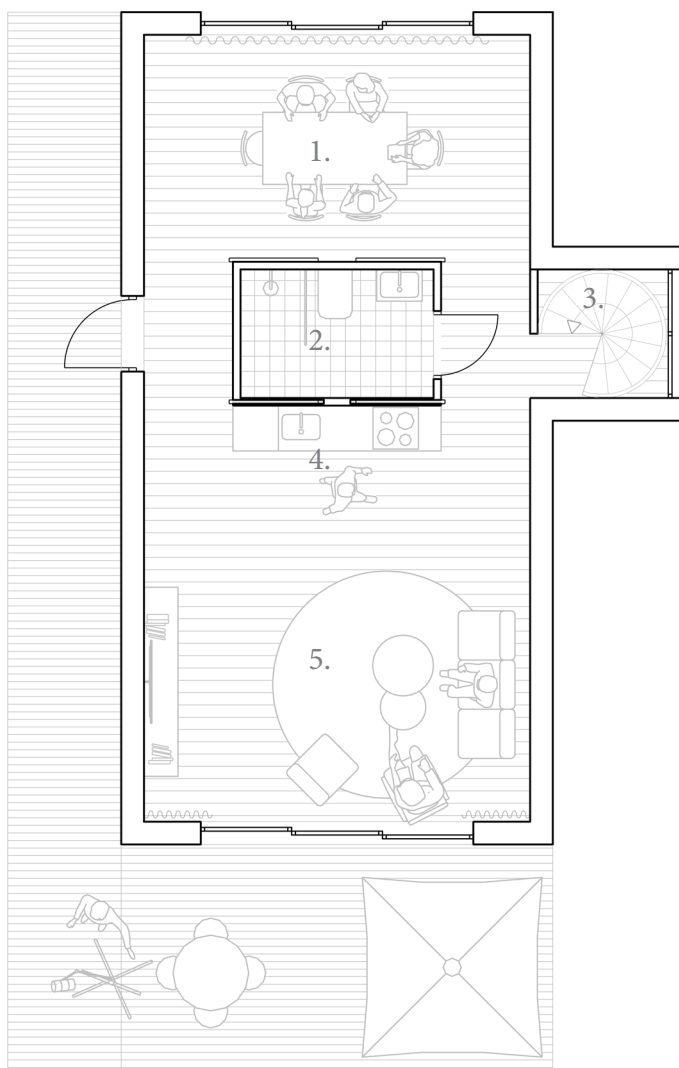
0 1 5 m

**PLANRITNING** / *Flergenerationsbostadens övervåning.*

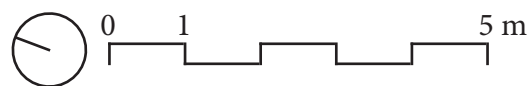


1:100





- 1. MATPLATS
- 2. BADRUM
- 3. TRAPPA
- 4. KÖK
- 5. VARDAGSRUM
- 6. SOVRUM





## **6. AVSLUTNING**

## 6.1 Reflektion

---

Att gestalta en bostad för flera familjer har varit en utmaning då varje beslut behövt ses över flertalet gånger och inte bara påverkat en familj utan i detta fallet tre eller flera. Arbetet har varit väldigt lärorikt ur flera perspektiv, framförallt har jag utvecklat min förmåga att ställa mig kritiskt till mina gestaltungsbeslut och vidare fått se över och reflektera kring dem ytterligare och på så vis driva utvecklingen av projektet vidare. Under arbetets gång har jag fått en fördjupad förståelse för samlevnad och varje generations individuella behov samtidigt som jag fått en ökad förståelse för de utmaningar man ställs inför när man gestaltar ett flergenerationsboende och hur man på olika angreppssätt kan hantera dem.

Inledningsvis i arbetet trodde jag att det skulle vara förhållandevis lätt att gestalta en flergenerationsbostad och att likheten mellan att gestalta ett stort hus med flera sovrum och ett boende av denna typ skulle vara större. Däremot var utmaningarna betydligt fler och inte lika självklart som jag trott till en början.

En av de största utmaningarna har varit att hitta rätt balans mellan samlevnad och avskildhet i hushållet. Jag valde att forma en strategisk uppdelning i bostaden som delar utrymmena i privata och gemensamma delar, där de sociala rummen i bostaden nästan uteslutande återfinns i de gemensamma delarna och är därmed delade av samtliga inneboende. På detta vis har jag främjat samlevnaden i hushållet och gjort det nödvändigt att vardagligen besöka de gemensamma utrymmena. Detta har i sin tur främjat den sociala interaktionen och närheten bland de boende och minskat möjligheten för separation och ensamhet. Samtidigt som möjligheten till autonomi för varje familj ges

genom att ha skapat tydliga gränser mellan de gemensamma och privata utrymmena och att samtliga delar kan sektioneras och stängas av genom skjutdörrar.

Å andra sidan kan man invända med att säga att en ökad flexibilitet skulle ha skapats i bostaden om varje familj också haft sina egna sociala utrymmen i form av vardagsrum och kök. Vilket vidare även skulle ha skapat förutsättningarna för större självständighet inom varje familj.

Jag vill dock mena att denna flexibilitet och självständighet istället skulle ha resulterat i en oundviklig segregation och separation och varit på bekostnaden av samlevnaden och den sociala interaktionen i bostaden. De skapade förutsättningarna skulle ha minskat behovet av att besöka och använda de delade gemensamma utrymmena och istället medfört att varje familj i allt större utsträckning valt att hålla sig till sin egna bostadsdel och inte socialisera sig med övriga inneboende utan istället valt att isolera sig. Detta eftersom varje bostadsdel skulle ha tillfredsställt varje familjs vardagliga behov, vilket vidare hade resulterat i att de gemensamma utrymmena endast hade besökts när man känner för det. Vilket därmed hade gjort att bostaden istället motverkat den sociala interaktionen och hindrat spontana möten, kunskapsutbytet och relationskapandet från att ske mellan generationerna.

Dessutom har den strategiska uppdelningen av bostaden hjälpt mig hålla boytan nere och skapa en förhållandevis yteffektiv bostad genom att samtliga sociala rum är gemensamma. Under hela processen har jag ständigt arbetat med att försöka optimera boytan och på så sätt effektivisera planlösningen. Det har varit en betydande utmaning framförallt av den



anledningen att det krävs en diversitet bland utrymmen för att kunna tillgodose och tillfredställa varje generations behov och preferenser. Däremot tror jag att min utgångspunkt i att främja samlevnaden genom att försöka skapa intensitet i rummen hjälpt mig begränsa ytorna ytterligare.

Samtidigt kan man vidare resonera kring möjligheten att ytterligare effektivisera ytorna genom att minska de sociala utrymmena ännu mera som förhållandevis också kan ses som generösa. I viss mån tror jag att detta kan vara möjligt men jag tror även att det är viktigt att i ett flergenerationsboende gestalta tilltagna sociala rum då det skapar förutsättningarna för spontana möten och ger mer plats för människor och större sällskap att mötas och interagera med varandra. Dessutom kan begränsningen av utrymme medföra isolering och ensamhet då de gemensamma utrymmena inte är inbjudande och man istället undviker att besöka de. Samtidigt möjliggör större rum en ökad flexibilitet, då de skapar förutsättningarna för en varierad användning och anpassningsmöjlighet för att tillfredställa de behov som kan uppstå bland de olika generationerna i bostaden.

Under arbetets gång, särskilt under litteraturanalysen av Gestalten & Plockovas bok ”Come Together - The Architecture of Multigenerational Living (2021)” har jag insett att de sociala rummen är av särskild betydelse för gestaltningen av flergenerationsboende då de är avgörande för sammanhållningen och gemenskapen i det kollektiva boendet.

Att resonera kring hurvida det är mer ekonomiskt fördelaktigt att bo i detta flergenerationsboende än i ett eget hushåll kan vara svårt. Initialt kan man säga att det hade

varit av större kostnad att bygga en bostad av denna storleken jämfört med ett enbostadshus, däremot är kostnaden av byggnationen delad på flera familjer vilket gör att kostnaden troligtvis är mindre än vad det hade varit om varje familj betalat för ett separat hus. Dessutom är de övriga kostnaderna för mat, drift och underhåll också delade vilket kan minska den totala ekonomiska belastningen för varje familj. Därutöver skapar den sekundära huskroppen möjligheten till en ekonomisk tillgång då den är flexibel och kan anpassas till att hyras ut och på så sätt generera en inkomst för familjerna som bidrar till den ekonomiska gynnsamheten av bostaden.

Den generella utformningen av rummen som särskilt präglar gestaltningen av de privata delarna blev en följd av strävan att formge en bostad som är flexibel och anpassningsbar över tid. Det är alltid en utmaning att gestalta något med ett framtidsperspektiv, eftersom det kan vara svårt att förutse hur familjekonstellationerna kan komma att förändras över tid och vilka krav som ställs på utrymmena då. Däremot har detta underlättats då jag gestaltat ett boende där samtliga generationer bor vilket inneburit en ständig insikt av samtliga behov som kan komma att ställas på en bostad över tid. På samma sätt har mina referenser hjälpt mig i denna utmaning då jag kunnat finna inspiration hur denna fråga tidigare bemötts där generaliteten och flexibiliteten i rumsutformningen varit grundläggande hos samtliga flergenerationsbostäder.

## 6.2 Slutord

---

Det har varit väldigt utvecklande och samtidigt inspirerande att på egen hand få komma på en frågeställning och fördjupa sig i den, för att slutligen gestalta ett lösningsförslag på den satta frågan. En särskilt drivande faktor i arbetet har varit att det är ett ämne som blir allt mer aktuellt i dagens samhälle och som jag anser kommer vara allt vanligare att stöta på i det framtida arbetslivet som arkitekt. Att själv få forma en metod och tillvägagångssätt i form av ett eget pattern language har hjälpt mig utveckla min förmåga att analysera referensprojekt och kunna konkretisera faktorerna som varit betydande för dess gestaltning. Detta är ett tillvägagångssätt som jag hoppas kunna ha nytta av och fortsätta använda i mitt framtida arbetsliv.

Sammanfattningsvis kan jag konstatera att jag givit ett förslag på hur man kan gestalta ett flergenerationsboende som främjar samlevnad, social interaktion, närhet och flexibilitet. Samtidigt som man bevarar och balanserar självständigheten med samvaron för varje enskild familj i bostaden.

## 6.3 Källförteckning

---

Ahlgren, R. (2023). *Därför mår vi bra av sociala kontakter*. Hjärnfonden, 26 september. <https://www.hjarnfonden.se/hjarnhalsa/social-aktivitet/sociala-kontakter/> [2024-05-06]

Alexander, C., Ishikawa, S., & Silverstein, M. (1977). *A Pattern Language: Towns, Buildings, Construction*. Oxford University Press.

Dove, C. (2020). *Radical Housing: Designing Multigenerational + Co-Living Housing For All*. London: RIBA Publishing.

Ekonomifakta (u.å). *Det har blivit bättre: Sverige under 150 år*. Stockholm: Ekonomifakta [https://www.ekonomifakta.se/globalassets/pdf/eko\\_det-har-blivit-battre\\_2015\\_web.pdf](https://www.ekonomifakta.se/globalassets/pdf/eko_det-har-blivit-battre_2015_web.pdf)

Folkhälsomyndigheten (2024). *Ensamhet – förekomst, konsekvenser och åtgärder*. <https://www.folkhalsomyndigheten.se/contentassets/09eac2b8b63e4d79a9e1f79dcbc71409/ensamhet-forekomst-konsekvenser-atgarder.pdf>

Gestalten & Plockova, J. (2021). *Come Together: The Architecture of Multigenerational Living*. Gestalten

Lund, A. (2015). *Ensamhet – ett hot mot vår hälsa*. <https://ki.se/forskning/ensamhet-ett-hot-mot-var-halsa>

Lyndon, D. & Alinder, J. (2013). *The Sea Ranch*. New York: Princeton Architectural Press.

Ryytty, C. (2024) *Konfucianismen*. <https://www.so-rummet.se/kategorier/religion/andra-asiatis-ka-religioner/konfucianism#> [2024-04-19]

SCB (2023). *Ensamstående utan barn det vanligaste hushållet*. <https://www.scb.se/hitta-statistik/statistik-efter-amne/befolkning/befolkningens-sammansattning/befolkningsstatistik/pong/statistiknyhet/befolkningsstatistik-helaret-2022/>

## 6.4 Bildförteckning

---

ArchDaily (2014). *Sea Ranch Condominium One*. [https://www.archdaily.com/513005/charles-moore-going-against-the-grain?ad\\_medium=gallery](https://www.archdaily.com/513005/charles-moore-going-against-the-grain?ad_medium=gallery) [2024-05-16]

ArchDaily (2015). *2 en 1, Tica Architecture*. <https://www.archdaily.com/583125/2-en-1-in-tergenerational-house-tica-architecture> [2024-05-15]

ArchDaily (2016). *Shotgun Chameleon, ZDES*. <https://www.archdaily.com/781611/shotgun-chameleon-zdes> [2024-05-16]

ArchDaily (2017). *Charles House, Austin. Maynard Architects*. <https://www.archdaily.com/869713/charles-house-austin-maynard-architects> [2024-05-15]

ArchDaily (2020). *Whidbey Farm, MW Works*. <https://www.archdaily.com/945743/whidbey-island-farm-retreat-mwworks> [2024-05-15]

Beta-Office (u.å.). *3 generation house, BETA office for architecture and the city*. <https://beta-office.com/project/3-generation-house/> [2024-05-16]

Ekonomifakta (u.å.). *Statistik över Sveriges BNP utveckling under perioden 1620-2014*. [https://www.ekonomifakta.se/globalassets/pdf/eko\\_det-har-blivit-bättre\\_2015\\_web.pdf](https://www.ekonomifakta.se/globalassets/pdf/eko_det-har-blivit-bättre_2015_web.pdf) [2024-05-07]

Folkhälsomyndigheten (2024). *Statistik över andelen män och kvinnor i olika åldersgrupper som känner att de har lätta eller svåra besvär med ensamhet eller isolering*.

<https://www.folkhalsomyndigheten.se/contentassets/09eac2b8b63e4d79a9e1f79dcbc71409/ensamhet-forekomst-konsekvenser-atgarder.pdf> [2024-05-07]

SCB (2024a). *Statistik över antal födda barn per år*.

<https://www.scb.se/hitta-statistik/sverige-i-siffror/manniskorna-i-sverige/fodda-i-sverige/> [2024-05-07]

SCB (2024b). *Statistik över återstående medellivslängd efter kön vid födsel samt vid 65 års ålder med framskrivning*.

<https://www.scb.se/hitta-statistik/statistik-efter-amne/befolkning/befolkningsframskrivningar/befolkningsframskrivningar/pong/tabell-och-diagram/aterstaende-medellivslangd-vid-fodelsen-och-vid-65-ar-efter-kon-samt-framskrivning/> [2024-05-07]