



LUNDS
UNIVERSITET

Sociologiska institutionen

Oro kopplat till bedrägeri genom social manipulation

En kvantitativ studie

Författare: Hannes Råberg & Marcus Winqvist
Kandidatuppsats: SOCK10, 15 hp
Vårterminen 2024
Handledare: Daniel Görtz

Abstrakt

Författare: Hannes Råberg & Marcus Winqvist

Titel: Oro kopplat till bedrägeri genom social manipulation

Kandidatuppsats: SOCK10, 15 hp

Handledare: Daniel Görtz

Sociologiska institutionen, vårterminen 2024

Att utsättas för brott är något som allt fler i Sverige oroar sig över. Samtidigt ökar mängden bedrägeribrott där privatpersoner blir lurade på stora summor pengar via sin internetbank. I denna studie undersökte vi om bedrägerirelaterad oro (BRO) är något som bör inkluderas och undersökas i större årliga trygghetsundersökningar genom att jämföra BRO med oro för andra brott, samt undersöka potentiella förklarande variabler till BRO. Vi valde att undersöka tre olika nivåer av BRO, personlig BRO (oro för att man själv ska bli bedragen), släkt-BRO (oro för att familj eller släkt ska bli bedragen), och vän-BRO (oro för att vänner ska bli bedragna). Data samlades in genom ett bekvämlighetsurval med en enkät där variablerna motiverades utifrån tidigare forskning om oro för brott, samt utsatthet för bedrägeri. Den insamlade datan analyserades med ANOVA, t-test, och MRA. Resultaten indikerar oro för andra brottstyper är mer omfattande, att släkt-BRO är den mest omfattande av de tre BRO-typerna, och att indirekt utsatthet samt oro för andra brottstyper är faktorer som kan leda till BRO. Baserat på resultaten och trender som går att urskilja ur dessa, bör BRO inkluderas i större årliga trygghetsundersökningar.

Nyckelord: Bedrägeri, oro, bedrägeri genom social manipulation, befogenhetsbedrägeri, bedrägeri genom social manipulation av annan typ, samhällsproblem.

Tack till de som hjälpt till och stöttat under skrivandet av denna uppsats.

Innehållsförteckning

1 Inledning	1
1.1 Mål & frågeställningar	3
2 Bakgrund om bedrägeribrottet	3
3 Tidigare forskning & teori	5
3.1 Emotionell reaktion på brott	5
3.1.1 Varför undersöka oro för brott?	5
3.2 Oro för brott.....	6
3.3 Utsatthet för bedrägeri	8
4 Metod	9
4.1 Enkäten	9
4.1.1 Variabler	10
4.1.2 Validitet	14
4.1.3 Etik.....	15
4.2 Urval, insamling av data, och begränsningar.....	16
4.3 Statistiska metoder	17
4.3.1 Variabler	19
Beroende variabler – BRO	19
Kontrollvariabler – Modell 1.....	19
Ytterligare förklarande variabler.....	21
5 Resultat	24
5.1 Deskriptiv statistik	24
5.2 Skillnader mellan olika typer av oro	25
5.3 Vad som påverkar de olika BRO-typerna	27
5.3.1 Sub-analys 1 – Personlig BRO.....	27
5.3.2 Sub-analys 2 – Släkt-BRO	28
5.3.3 Sub-analys 3 – Vän-BRO	30
6 Diskussion	31
7 Slutsats	41

8 Referenslista	42
------------------------------	-----------

1 Inledning

Den sjunde februari 2024 publicerar SVT Play ett avsnitt av Uppdrag Granskning med titeln ”Bedragarna”. I det 45 minuter långa avsnittet följer SVT:s reporter Diamant Salihu den moderna bedrägeriprocessen från unga svenska förövare i Marbella, till oftast äldre svenska brottsoffer som blir lurade på stora summor pengar (SVT 2024). Den åttonde februari tillkallar den svenska statsministern Ulf Kristersson bankchefer och Polisen för att gemensamt vidta åtgärder mot bedrägerierna (Regeringskansliet 2024).

Den organiserade brottsligheten har blivit alltmer utbredd i Sverige de senaste åren. Olika kriminella grupperingar försöker ta kontroll över narkotikamarknaden genom att utkämpa gängkrig som får katastrofala konsekvenser för allmänheten. En konsekvens blir en generell oro över brottsligheten i samhället (Brå, Ökad oro över brottsligheten i samhället 2023). Lag och ordning har därför även varit en av de populäraste väljarfrågorna i Sverige sedan en tid tillbaka (Novus 2024). I takt med samhällets utveckling utvecklas även de kriminellas metoder. Bedrägerier i olika former har blivit en vanligt förekommande metod för att på ett riskfritt men effektivt sätt komma åt stora summor pengar. Under 2020 kom kriminella åt drygt en miljard svenska kronor genom ”bedrägeri genom social manipulation”. Befogenhetsbedrägerier stod då endast för 156 miljoner kronor, men summan dubblerades under 2021. Ofta är det äldre personer som faller offer för denna typ av brott. Polisen kan även koppla de ökade intäkterna från bedrägerier till ökade mängder skjutningar och sprängningar, med tesen att ju mer pengar som är i omlopp, desto större risker är man som kriminell villig att ta (Noa 2021).

När brottstyperna blir fler och når personer i alla samhällsskikt är en ökad oro för dessa en logisk konsekvens. Oron till följd av den ökade mängden bedrägerier i Sverige är emellertid betydligt sämre dokumenterad, sökningar i LUBsearch på oro och bedrägeri gav inga relevanta resultat (LUBsearch). Dessutom finns det potentiellt en skillnad i hur mycket man oroar sig över bedrägerier då brottet skiljer sig markant åt från andra brottstyper på flera punkter. Exempelvis kan

man i princip bli utsatt för ett bedrägeriförsök när som helst, oavsett var man befinner sig. En oro inför dessa brott kan möjligen leda till att individer har lägre tillit till exempelvis sin personliga bank eller personer i deras närhet vilket kan försämra deras livstillfredsställelse. Om denna oro dessutom skiljer sig tydligt åt mellan olika samhällsgrupper innebär detta ytterligare en samhällelig orättvisa som bör beaktas och åtgärdas.

Nationella trygghetsundersökningen är en undersökning som genomförts årligen av Brottsförebyggande rådet sedan 2006 (Holst, Kregert, o.a. 2023). Den undersöker hur utsatthet, oro, och tillit ser ut i samhället i relation till olika typer av brott. I år 2023:s enkät (som behandlar år 2022) inkluderades tre frågor som berör någon form av bedrägeri (Westerberg 2023). Fråga 19 behandlar om man oroas för att bli utsatt för försäljningsbedrägeri. Fråga 31–32 behandlar om man blivit utsatt för kort- eller försäljningsbedrägeri. Enkäten saknar alltså frågor berörande andra typer av bedrägerier som fått större medial uppmärksamhet de senaste åren. Likertskalan som används vid frågor berörande oro består av endast fem svarsalternativ (Aldrig – 0 till Mycket ofta – 5). Detta medför att mängden statistiska tester som kan utnyttjas för att analysera datan är begränsad till främst icke-parametriska metoder.

Baserat på detta har vi valt att undersöka två av de fyra olika sorterna av bedrägeri genom social manipulation. Dessa är befogenhetsbedrägeri och bedrägeri genom social manipulation av annan typ. De två andra formerna som vi väljer att inte undersöka är investeringsbedrägeri och romansbedrägeri. Anledningen till denna avgränsning är att vi upplever att tillvägagångssättet för förövaren skiljer sig markant. Vid romansbedrägerier är det en längre process, och vid investeringsbedrägerier ”väljer” man att investera i något. Vid befogenhetsbedrägeri och bedrägeri genom social manipulation av annan typ förlorar man i stället pengar direkt genom en relativt kortvarig påverkan, vilket vi anser gör dessa typer mer intressanta att undersöka utifrån oro-aspekten. Den tidsmässiga aspekten för studien bidrog även till nämnda avgränsning. Utförligare förklaring av brottstyperna sker i bakgrunden.

1.1 Mål & frågeställningar

Målet med uppsatsen är att undersöka omfattningen av BRO i jämförelse med oro för andra brottstyper, samt undersöka möjliga förklarande variabler till BRO. Vi väljer att göra detta med kvantitativ ansats där vi främst utnyttjar likertskalor med nio svarsalternativ, detta för att undersöka huruvida det är fördelaktigt att analysera oro med hjälp av parametriska tester. Vi har identifierat tre olika riktningar av oro som vi valt att undersöka: oro för att man själv ska bli utsatt (personlig oro), oro för att en familjemedlem eller släkting ska bli utsatt (släkt-oro), oro för att en person som inte är släkting eller familjemedlem ska bli utsatt (vän-oro). Frågeställningarna vi utgår från kvantitativt sett för att lyckas med detta är:

Hur omfattande är BRO i jämförelse med oro för andra brottstyper?

Hur skiljer de tre olika typerna av BRO sig åt i omfattning?

Hur påverkar kön, ålder, socioekonomisk status, socialt nätverk, uppfattning om bedrägeribrottet, och tidigare utsatthet de olika typerna av BRO?

2 Bakgrund om bedrägeribrottet

Bedrägeri ” [...] begås av den som genom vilseledning förmår någon annan till handling eller underlåtenhet som leder till vinning för gärningsmannen och skada för den vilseledd eller någon denne företräder.” (Nationalencyklopedin). På detta vis definieras bedrägeri av nationalencyklopedin. Brottet grundas alltså på att förövarna vilseleder en person för att på något sätt komma åt deras värdesaker eller pengar. Inom bedrägeribrottet finns flera underkategorier. Den mest frekvent anmälda typen av bedrägeri är kortbedrägeri, med 103 330 anmälda brott under 2023. Brå beskriver emellertid kortbedrägeri som ett brott där gärningsmannen använder ett fysiskt bankkort, eller kortuppgifter, för att köpa en produkt, eller ta ut kontanter direkt. Det går alltså inte att säga hur gärningsmannen kommit åt kortet eller kortuppgifterna. Om offret blivit uppringd och övertalad att dela med sig av sina kortuppgifter innehåller

bedrägeriet tvivels utan någon form av social manipulation. Kortet kan dock även ha hittats på stan och använts. Även så kallad skimming är en metod som används för kortbedrägerier, där en avläsare används för att komma åt kortuppgifterna. Dessa två typer av kortbedrägerier innehåller alltså inte någon form av vilseledning, som är en del av definitionen av bedrägeri enligt NE. Därmed kan man påstå att bedrägeri genom social manipulation var den främst anmälda formen av bedrägeri under 2023, med totalt 47 526 anmälda brott. ”Bedrägeri genom social manipulation” beskriver Brå som ett brott där förövaren kontaktar offret för att skapa ett förtroende och sedan utnyttja detta för att få tillgång till personens ekonomiska tillgångar. Detta brott delas in i fyra olika underkategorier: romansbedrägeri, investeringsbedrägeri, befogenhetsbedrägeri, och social manipulation av annan typ. Befogenhetsbedrägerier och bedrägeri genom social manipulation av annan typ beskriver Brå på följande vis.

Befogenhetsbedrägeri:

Gärningspersonen kontaktar en person/organisation/ett företag och utger sig för att ha befogenheter, t.ex. utger sig för att vara ekonomichef på det utsatta företaget, eller banktjänsteman på den utsattes bank, och därigenom förmår den kontaktade till handling som ger ekonomisk vinning till gärningspersonen. Exempelvis s.k. VD-bedrägeri och vishing.

Bedrägeri genom social manipulation av annan typ:

Bedrägeri genom missbruk av förtroenderelation av annan typ än ovanstående (romansbedrägeri; investeringsbedrägeri; befogenhetsbedrägeri). Exempelvis barnbarnsbedrägeri eller arvsbedrägeri, där gärningspersonen kontaktar äldre personer och utger sig för att vara ett barnbarn, eller lurar personer att tro att en avlägsen släkting dött och att ett arv väntar, och därigenom förmår personen till handling som ger ekonomisk vinning till gärningspersonen.

Enligt Brå (2024) utgjorde dessa två bedrägeriformer 17,7% av den totala mängden anmälda bedrägeribrott under 2023. Med kortbedrägeri borträknat ökar denna andel till 31,3%.

3 Tidigare forskning & teori

Som tidigare nämnts är den tidigare forskningen om BRO knapphändig. En sökning i EBSCO via LUBsearch på orden Worry AND Fraud gav inga relevanta resultat om de bedrägerityper vi valt att inrikta oss på (LUBsearch). I detta avsnitt har vi i stället valt att presentera teorier om vad oro är och varför det är viktigt att undersöka. Vi redogör även för tidigare forskning om vilka grupper som är extra utsatta för bedrägerier, samt vilka grupper som upplever större oro till följd av andra brottstyper. Detta i kombination med författarnas personliga resonemang används sedan för att besluta om vilka variabler som anses vara lämpliga att undersöka i förhållande till BRO och därmed inkluderas i enkäten.

3.1 Emotionell reaktion på brott

Oro och riskuppfattning kan i vardagligt språk uppfattas som likartade och starkt sammanhängande fenomen. Så är emellertid inte fallet menar Sjöberg (1998). Skillnaden ligger i om man reagerar emotionellt eller kognitivt. Är reaktionen på hot och risker emotionellt grundad resulterar detta i "oro". Det är den emotionella aspekten av oro som gör att den inte är starkt korrelerad med upplevelsen av "risk". Det gör det även svårt att hitta förklarande variabler då en emotionell oro kan uppstå trots att man är medveten om att risken för händelsen är väldigt liten. Oro tycks alltså förekomma slumpmässigt hos olika individer, men förmodligen finns det reella bakomliggande faktorer. På liknande sätt resonerar Hough (2004) och till följd av detta menar han att "oro" är en bättre term att använda i relation till brott än "rädsla".

3.1.1 Varför undersöka oro för brott?

Lane (2015) skriver i sin sammanfattande artikel "Fear of Crime" att oro för brott är ett viktigt område att undersöka då det kan påverka en individs livstillfredsställelse. Detta kan uttrycka sig i olika former, från minskad benägenhet att göra vissa triviala aktiviteter, till att man själv begår brott för att undvika att man själv blir utsatt.

Pohl och Buil-Gil (2023) menar vidare att oro för brott kan utgöra en orättvisa i samhället om identifierbara grupper konsekvent uppger en större oro för brott. Exemplet de ger är att kvinnor upplever en större oro än män för de flesta brottstyper, och att detta därmed är en bidragande orsak till könsgapet i samhället. Denna orättvisa har potential att återfinnas mellan andra grupper i samhället också, faktorer som kan påverka är: ålder, utbildning, och invandringsstatus.

3.2 Oro för brott

Oro för brott är ett vanligt forskningsområde inom olika beteendevetenskaper. Bland dessa förekommer flera olika ansatser för att förklara brottsrelaterad oro. Vi har identifierat tre förklaringsmodeller som vi anser är intressanta att undersöka i relation till BRO. Dessa tre är centrerade kring upplevd utsatthet, hur väl man upplever att rättsväsendet fungerar, och indirekt utsatthet för brott. Dessa används främst för att förklara oro för brottstyper som till exempel våldsbrott, men vi anser att de är relevanta att undersöka i relation till BRO.

Skogan och Maxfield (1981) menade att utsatthet kan användas för att förklara en individs brottsrelaterade oro. De delade upp utsattheten i fysisk och social utsatthet. Fysisk utsatthet grundar sig i att individen har sämre förutsättningar att skydda sig mot ett angrepp. Exempelvis kan man resonera att kvinnor borde vara mer oroliga för våldsbrott då de över lag tenderar att vara mindre och inte lika starka som män, som skulle kunna utgöra förövaren. I relation till bedrägerityperna vi valt att undersöka skulle en individs kognitiva förmåga kunna argumenteras vara en förklarande variabel för bedrägerirelaterad oro. Individer som är socialt utsatta är i stället de som bor eller befinner sig på platser där brott är vanligt förekommande, till exempel i ett utsatt område i Sverige. Då bedrägerier inte sker i det fysiska rummet utan snarare via telefon eller internet är det svårt att teoretisera om hur en social utsatthet ska leda till ökad BRO.

Enligt Pohl och Buil-Gil (2023) och Lane (2015) är en könsskillnad vad gäller oro för brott konstaterad, där kvinnor i större utsträckning oroar sig mer. Pohl och

Buil-Gil menar vidare att detta ofta betraktas som en paradox då kvinnor egentligen är underrepresenterade vad gäller anmälda brott. Det finns olika förklaringsmodeller till detta fenomen och de grundas ofta i en större utsatthet kopplat till sexuellt våld, vilket vi anser gör dessa teorier icke lämpade att utnyttja i denna studie. En som har större potential presenteras av Lane (2013), hon menar att kvinnor socialiseras till att vara mer oroliga, alltså att det är samhällets syn på kvinnan som underlägsen mannen på vissa plan som resulterar i att de i större utsträckning upplever oro.

Tillit till polis och rättsväsende fann Box, Hale och Andrews (1988) var en förklarande variabel för oro för brott. För mer traditionella brott kan polisens närvaro på gatan vara något som bidrar till en minskad oro. I bedrägeri-sammanhang tror vi snarare att det är bankers och själva rättsväsendet som kan bidra till en minskad oro då de kan visa att de tar denna typ av brottslighet på allvar och agerar för att minska mängden bedrägerier. Box, Hale och Andrews (1998) fann vidare att hur man uppfattar människor i området också påverkar hur orolig man är för att bli utsatt för brott. Ju mindre hjälpsamma man upplever att personer i närområdet är, desto mer orolig för att bli utsatt för brott är man.

Den tredje ansatsen för att förklara oro för brott är "indirekt utsatthet". I sin sammanfattande artikel skriver Lane (2015) att denna indirekta utsatthet oftast sker via personer i ens närhet. Om man exempelvis pratar med sina vänner om ett visst brott kan detta leda till att man upplever en större oro efter detta. Detta anser vi kan kopplas samman med utsatthets-modellen där man kan hävda att denna typ av social indirekt exponering leder till att man blir mer medveten om sin egen utsatthet vilket därmed leder till en ökad oro.

Många av ansatserna liknar varandra och tar ofta avstamp i samma sak, den upplevda utsattheten. Därför kommer vi i nästa del presentera vad som kan leda till att vissa personer blir mer utsatta för bedrägerier än andra, för att sedan kombinera detta med utsatthets-modellen för att komma fram till variabler som möjligen har ett samband med BRO.

3.3 Utsatthet för bedrägeri

I en omfattande studie undersökte Koning, Junger, och Veldkamp (2023) vilka variabler som kunde förklara utsatthet för olika typer av bedrägerier i Nederländerna. De olika definitionerna av bedrägerityper är snarlika och vi använder oss av resultaten om "friend-in-need" och "spoofing" som kan översättas till bedrägeri genom social manipulation av annan typ, och befogenhetsbedrägeri. Koning, Junger och Veldkamp (2023) definierar utsatthet för bedrägerier på ett sätt som kan få betydelse för vår studie. Utsattheten är uppdelad i "exposure" och "susceptibility" som tillsammans blir till "victimization". För att bli bedragen måste man alltså dels exponeras för ett bedrägeriförsök, dels faktiskt bli lurad. I studien undersöktes en stor mängd variabler som består av sociodemografisk information, en individs relation till andra, tidigare kunskap om bedrägeri, och Big Five personlighets-test. Resultat som vi anser relevanta för vår studie är följande: högre ålder leder till mindre exponering för spoofing. Högre utbildning leder till högre exponering av spoofing och friend-in-need. Invandrare blev i större utsträckning lurade i både friend-in-need och spoofing. Boendeområde och inkomst påverkade inte på något sätt. Hög självkontroll minskar risken för att falla för alla typer av bedrägeri. En individs relation och tillit till andra påverkade inte utsattheten. Tidigare erfarenhet av bedrägeri resulterade i en mindre benägenhet att bli lurad i båda bedrägerityperna. Tidigare erfarenhet av bedrägeri ledde även till en högre exponering för samtliga bedrägerityper. Detta resultat skulle kunna bero på att dessa individer är bättre på att identifiera bedrägeriförsök snarare än att de faktiskt utsätts i större utsträckning.

Cross (2016) har också undersökt vad som karaktäriserar bedrägerioffer och fann att dessa ofta kunde betraktas som ensamma individer. Varför just ensamhet leder till att man bli bedragen presenteras ingen förklaring till.

Utifrån Koning, Junger, och Veldkamps (2023) och Cross (2016) resultat går det att urskilja vilka typer av variabler som har en effekt på exponering samt utsatthet. Genom att kombinera deras resultat med teorier om vilka individer

som ofta upplever oro i relation till brott, hoppas vi kunna finna ytterligare variabler som är av intresse att undersöka. För att detta i praktiken ska leda till en ökad BRO måste personen även vara medveten om att hen har en ökad risk att bli utsatt för bedrägerier, vilket är svårt att veta om personen är.

4 Metod

För att undersöka om BRO är något som större studier bör inkludera i sina årliga undersökningar gjordes en kvantitativ enkät-undersökning. Detta metodval anser vi lämpligt utifrån frågeställningarna då vi kan få en överblick över hur omfattande BRO är och jämföra detta med oro för andra brottstyper, men även undersöka samband mellan olika variabler och BRO.

4.1 Enkäten

Enkäten som vi beslutade att använda bestod av totalt 31, varav fyra var på nominalnivå, 24 var likertskalor eller tidsserier och därmed på ordinalnivå, och tre var på skalnivå. För majoriteten av likertskalorna användes en skala med nio svarsalternativ (0 – 8). Anledningen till detta relativt breda svarsintervall är att vi ville utnyttja parametriska metoder för att analysera datan. Nedan följer en beskrivning av varje variabel som undersöktes, samt varför vi valde att inkludera den baserat på tidigare presenterad teori. För fullständig enkät och frågeformuleringar se Appendix B, bilaga 2.

Då studien är centrerad kring att undersöka vad som påverkar BRO, och jämföra detta med oro för andra brottstyper, var detta den första typen av fråga som formulerades. Man kan argumentera för att oro kan mätas i både omfattning och frekvens. Man kan oroa sig mycket över en sak vid ett visst tillfälle och sen aldrig igen, och man kan oroa sig lite grann över något varje dag. Vi valde dock att slå ihop båda dessa alternativ i samma fråga, med formuleringen ”mycket och ofta” och förhoppningen att fånga individens totala upplevda oro, trots att frågan innehåller reliabilitetsproblem. Totalt sex olika typer av oro undersöktes, de tre olika typerna ”personlig, släkt, och vän”, och

dessa undersöktes i relation till både bedrägerier och andra typer av brott. Anledningen till att vi valde flera olika typer av grundar sig i anledningarna till oro för brott anses vara ett viktigt område att undersöka. Vi tror inte att endast personlig oro kan vara en bidragande faktor till att människors livstillfredsställelse försämras, och därmed potentiellt utgör en orättvisa i samhället. Om grupper i samhället som upplever exempelvis jättestor släkt-oro får detta förmodligen också negativa effekter på deras livskvalitet, och kan därmed också utgöra en samhällelig orättvisa.

4.1.1 Variabler

Utifrån de tidigare teorier om oro för brott samt utsatthet för bedrägeri anser vi att vi har en relativt god uppfattning om vad som borde vara intressant att undersöka i förhållande till BRO. Som går att urskilja ur tidigare forskning och teori är det främst i relation till personlig BRO, och inte de två andra typerna av BRO (släkt och vän), som vi kunde finna information eller teorier om. Av denna anledning bör analysen av personlig BRO ses som den primära. Vi valde dock att även undersöka variablernas effekt på de andra två typerna av BRO, för att kunna se på skillnader och likheter mellan de olika BRO-typerna. I följande avsnitt presenteras variablerna vi valde att undersöka i enkäten, baserat på tidigare forskning och teori.

Kön. Som presenterades tidigare är kön ofta av intresse när oro för brott undersöks. Kvinnor upplever ofta större oro för brott än män, trots att denna grupp ofta är underrepresenterad vad gäller anmälda brott (Pohl och Buil-Gil 2023; Lane 2015). Som beskrevs tidigare finns det flera olika möjliga förklaringar till detta som ofta grundar sig i någon form av större utsatthet för olika brott än män. I och med att den omfattande studien som undersökte utsatthet för bedrägerier inte fann någon skillnad mellan män och kvinnor kan detta innebära att det inte finns någon skillnad vad gäller BRO. Detta fenomen, att kvinnor är mer oroliga trots att det inte går att urskilja någon skillnad i antalet anmälda brott är något som ofta diskuteras och undersöks. Därmed valde vi att inkludera kön som variabel. Vi anser även att kön är en viktig

variabel att undersöka i relation till samhällsliga orättvisor; om en lätt identifierbar grupp i samhället upplever större oro, oavsett anledning, bör detta identifieras och åtgärdas om möjligt.

Ålder. Ålder är också en vanligt variabel att undersöka i förhållande till oro för brott, där äldre ofta upplever större oro. Anledningen till detta brukar förklaras med hjälp av utsatthets-modellen där äldre har sämre förmåga att skydda sig själva mot förövare. Detta är paradoxalt på samma sätt som kvinnors oro, då äldre över lag utsätts för färre brott. Studien som presenterades tidigare fann att högre ålder ledde till mindre exponering borde detta i samband med utsatthets-modellen betyda att äldre personer också oroar sig i mindre utsträckning. Detta resonemang går dock emot vad vi själva tror. Vi förväntar oss att äldre personer i större utsträckning ska oroa sig, främst baserat på personliga erfarenheter i kombination med den frekventa medierapporteringen om äldre som faller offer för bedrägerier. Anledningen till att detta inte syns i studien som presenterades kan bero på att det är en väldigt lokal trend för just Sverige 2023 – 2024. I likhet med kön är även skillnad mellan olika åldrar en lätt identifierbar orättvisa i samhället som om möjligt bör identifieras och åtgärdas.

Utbildning. Utbildning är en intressant variabel på grund av flera skäl. Till att börja med fann den stora studien att personer med högre utbildning var mer exponerade för de två bedrägerityperna. Vi resonerar att detta kan bero på högutbildade kan ha lättare att identifiera bedrägeriförsök, vilket leder till att det verkar som att de är mer exponerade. Detta i sig skulle kunna leda till att denna grupp upplever större BRO, då de känner sig mer utsatta. Å andra sidan resonerar vi även så att högutbildade skulle kunna ha lättare att undvika bedrägerier då de har lättare för logiskt tänkande, och därmed, i enlighet med utsatthetsmodellen upplever en mindre oro. Oavsett om någon av dessa hypoteser stämmer valde vi att undersöka utbildning då det kan anses vara en vanlig sociodemografisk variabel, där även orättvisor i form av oro, är lätta att urskilja mellan olika grupper.

Inkomst. Inkomst som isolerad variabel var inte något vi kunde finna någon indikation på att det skulle påverka oro för andra brott, eller utsatthet för bedrägerier. Trots detta valde vi ändå att inkludera denna variabel. Den huvudsakliga anledningen till att vi valde att undersöka inkomst är på grund av bedrägeriernas syfte – att komma åt offrets pengar. På grund av detta misstänkte vi att inkomst skulle kunna ha en direkt effekt på BRO. En person med hög inkomst har förmodligen även större summor pengar att förlora vid ett potentiellt bedrägeri, vilket skulle kunna leda till en större BRO. Samtidigt kan man resonera att en person med en mindre inkomst befinner sig i ett mer prekärt läge där ett bedrägeri kan få större konsekvenser för deras livstillfredsställelse. Det finns alltså flera potentiella samband mellan inkomst och BRO som vi ansåg vara intressanta att undersöka närmare.

Hur väl ett hushåll klarar sig på sin inkomst. Av liknande anledning som beskrevs i samband med en individs inkomst ville vi även undersöka denna variabel. Vi föreställde oss att det potentiellt kunde vara så att den faktiska inkomsten inte påverkade BRO, men att i stället en typ av ”emotionell reaktion” på inkomsten i så fall skulle kunna påverka. Vi resonerade att det kan finnas fler bakomliggande faktorer i relation med inkomsten som har möjlighet att påverka hur orolig man är för att bli av med pengar. Exempelvis kan en person tjäna mer än medianlönen, men samtidigt behöva ta hand om fler personer än vad medelvensken behöver. Faktorer som dessa anser vi potentiellt kan påverka BRO.

Födelseland. Denna variabel var vi intresserade av på grund av två anledningar. Den första var att utifrån denna information kan man väldigt tydligt dela in det svenska samhället i olika grupper, och om en skillnad i BRO mellan dessa kan konstateras är det en tydlig indikation på orättvisor som bör åtgärdas om möjligt. En bidragande faktor till detta var att Koning, Junger och Veldkamp (2023) fann att invandrare tenderar att vara den mest utsatta gruppen för bedrägerier. Detta i samband med ”utsatthetsmodellen” skulle därför kunna leda till en ökad BRO, vilket gjorde att vi ansåg denna variabel intressant.

Sysselsättning ville vi undersöka främst på grund av orättvisa-aspekten. Vi fann emellertid inga tydliga indikationer på att detta borde påverka just BRO i så stor utsträckning. Vi valde ändå att inkludera denna variabel, då den inte sällan undersöks i samband med beteendevetenskapliga studier, samtidigt som det delar in samhället i tydliga grupper där orättvisor kan förekomma.

Social krets ansåg vi hade potential att ha ett direkt samband med BRO då bedragare i vissa fall utger sig för att vara en bekant till offret. Tidigare forskning om oro för brott där indirekt viktimisering ses som en faktor som kan bidra till ökad oro, och då detta kan ske via ens sociala krets ville vi undersöka detta. Studier hade även funnit att bedrägerioffer i vissa fall kan beskrivas som väldigt ensamma individer, vilket i samband med utsatthets-teorin hade potential att leda till BRO. Därav ansåg vi denna variabel vara av intresse.

Tillit och upplevd hjälpsamhet från andra personer var vi intresserade av på grund av bedrägeriers natur, där man på ett visst plan måste lita på personen som bedrar en. Detta i samband med utsatthets-modellen gjorde att vi ville undersöka om detta hade en effekt på BRO.

Tillit till olika samhällsfunktioner. Vi valde att inkludera tillit till tre olika samhällsfunktioner i enkäten: polisen, ens personliga bank, och ”andra myndigheter”. Polisen och ”andra myndigheter” valde vi då Box, Hale och Andrews (1988) att en individs tillit till rättssystemet ofta påverkar dess oro för brott. Om en individ upplever att polis eller andra myndigheter kan skydda hen mot bedrägerier borde detta dessutom i samband med utsatthets-modellen leda till en minskad oro. Vi ville även undersöka hur ens tillit till sin bank påverkar BRO. Detta på grund av att det i svenska medier oftast är banken som uppmanas till att förbättra sin säkerhet för att minska omfattningen av bedrägerier, då polisen har svårt att förhindra denna typ av brottslighet. På samma sätt som tidigare resonerade vi att en person som litar på sin bank möjligtvis även upplever mindre BRO.

Tidigare exponering och tidigare bedragen var två variabler vi var intresserade av att undersöka av uppenbara skäl. Om man blir utsatt för ett brott leder detta

förmodligen till att man under en viss tid framöver är mer medveten om sin egen utsatthet, vilket i enlighet med utsattsmodellen kan resultera i en ökad oro. I och med att ”tidigare kunskap om bedrägeri” ledde till en minskad risk att bli lurad vid bedrägeriförsök enligt Koning, Junger, och Veldkamp (2023), ökade vårt incitament att undersöka dessa två variabler. Då vi misstänkte att tiden som gått sedan man blivit exponerad eller bedragen kunde påverka ens upplevda oro, använde vi oss av tidsintervall för dessa frågor.

Personer i närhet talar om bedrägeri och personer i närhet som blivit bedragen tidigare valde vi att undersöka baserat på teorin om indirekt viktimisering. Att personer i ens närhet talar om ett visst brott nämns som en av de vanligaste bidragande faktorerna till ökad oro, enligt denna modell. Vi valde att även inkludera om en person i respondentens närhet blivit bedragen tidigare för att jämföra med personlig utsatthet, samt för att se om det var någon skillnad mellan ett faktiskt bedrägeri i närheten i jämförelse med att endast tala om det.

Hur stort upplevt samhällsproblem valde vi att undersöka främst för att se vilken av de tre typerna av BRO som bidrar till uppfattningen om att bedrägerier mot privatpersoner är viktigt samhällsproblem vilket kan ge en indikation på hur allvarligt beslutsfattare på olika nivåer bör se på problemet. Detta gjorde vi genom två frågor. I den första användes en vanlig likertskala med nio svarsalternativ, i den andra ombads respondenten att ranka bedrägerier mot privatpersoner i jämförelse med sex andra förekommande samhällsproblem, där ”1” innebär viktigast, och ”7” innebär minst viktigt.

4.1.2 Validitet

En hög validitet innebär att testet mäter det man avser att mäta. Då detta är en liten pilotstudie där vi testar om variabler som vanligtvis används för att förklara ”vanligt” brottsrelaterad oro är det svårt att avgöra hur väl begreppsvaliditeten och den interna validiteten är. Men då vi strävat efter att utnyttja de vanligaste variablerna för att förklara oro, inte undersöker jättesvåra koncept hos respondenten, samt utformat och operationaliserat enkäten i enlighet med vår handledare, tror och hoppas vi att våra frågor

faktiskt mäter det vi avsett att mäta. En hög intern validitet är också svår att säkerställa. Man kan argumentera att i och med att vi utgår från väletablerade ansatser för att förklara brottsrelaterad oro bör den interna validiteten vara hög. Å andra sidan kan man också argumentera att oro kopplad till bedrägeri har potential att skilja sig relativt mycket från annan brottsrelaterad oro, och därmed är det oklart om de förklarande variablerna faktiskt förklarar den beroende variabeln och inte någon annan bakomliggande variabel. I och med att vi inkluderar väldigt många olika variabler som vi motiverar utifrån tidigare forskning om oro för andra brottstyper kan detta leda till en lite högre intern validitet, men det är fortfarande svårt att säkerställa den i en enskild pilotstudie.

4.1.3 Etik

Vetenskapsrådet (2002) identifierar fyra huvudkrav inom individskyddskravet vid samhällsvetenskaplig forskning. Dessa är: informationskravet, samtyckeskravet, konfidentialitetskravet, och nyttjandekravet. Vi har strävat efter att samtliga av dessa krav ska uppfyllas under datainsamlingen och studiens gång. Informationskravet uppfylldes då respondenterna informerades om syftet med studien, att medverkan var frivillig, och att de alltid hade möjlighet att avbryta enkäten. Samtyckeskravet uppfylldes då respondenten var tvungen att besvara en fråga i enkäten om deras samtycke.

Konfidentialitetskravet och nyttjandekravet uppfylldes då respondenterna förblev anonyma och att de inlämnade svaren endast använts till det syfte som beskrevs i inledningen av enkäten.

Ytterligare en etisk aspekt vi tagit i beaktning är att besvarandet av en enkät som behandlar brottsrelaterad oro potentiellt kan leda till att respondenten upplever obehag eller ökad oro. Här var vi tvungna att göra en avvägning mellan forskningskravet och individskyddskravet och efter konstruktion av enkäten gjorde vi bedömningen – i enighet med vår handledare – att risken för psykisk påverkan var låg och därmed beslutade vi att gå vidare i processen.

4.2 Urval, insamling av data, och begränsningar

För att kunna utnyttja den kvantitativa ansatsens två huvudsakliga styrkor objektivitet och generaliserbarhet fullt ut krävs det att datan som analyseras även är representativ för den bakomliggande populationen man vill uttala sig om. För att uppnå detta krävs ett mycket omfattande arbete för att sammanställa ett sannolikhetsurval som är representativt för hela populationen. För de stora årliga undersökningar som tidigare nämnts är detta ett självklart mål. I vårt fall är detta emellertid svårt att uppnå främst på grund av tidsmässiga skäl och då vi upplevde att det var svårt för två studenter att nå ut till en urvalsram som överensstämmer tillräckligt väl med populationen för att kunna göra generaliseringar. Resultaten utifrån datan som analyseras kan därmed endast betraktas som en pilotstudie av enkäten för att undersöka om det hade varit gynnsamt för andra mer omfattande undersökningar att inkludera frågor om de två undersökta bedrägeribrotten, eller om en större undersökning baserat på denna enkät är lämplig att genomföra. Utförligare diskussion av implikationerna av studien förs i avsnitt 6 Diskussion och slutsats.

Oavsett om resultaten skulle bli generaliserbara på hela Sveriges befolkning, eller om de endast skulle gå att betrakta som en pilotstudie av enkäten behövde vi samla in enkätsvar. För att kunna samla in så många enkätsvar som möjligt på den begränsade tid vi hade till vårt förfogande användes enbart bekvämlighetsurval. Då vi bor i Lund och Lunds närområde upplever vi att vi har god uppfattning om olika sätt att nå respondenter exempelvis via Facebook-grupper och utdelning av blad med QR-kod i mindre byar och orter. En av oss kommer från Ljungskile och hade därmed möjlighet att distribuera enkäten där också. Malmö är också nära till hands för oss och därmed kunde vi även få ut enkäten här. Själva insamlingen skedde sedan på följande vis: Sammantaget publicerades enkäten i fyra olika Facebook-grupper baserade i Lund, Revinge, Södra Sandby, Dalby. Medlemsantal i den Lund-baserade gruppen uppgick till 1 400 personer, i de resterande grupperna var medlemsantalet runt 550, 5 500, och 7 600 personer, det vill säga ungefär lika stort som befolkningen i respektive ort/by. Utöver detta skickades även enkäten till 567 enskilda personer som var

medlem i andra större Facebook-grupper baserade i Lund och Malmö. I dessa två dessa grupper skickades ett personligt meddelande där personen ombads att svara på enkäten och vad den handlade om, till alla personer som blivit medlemmar i gruppen de senaste tre månaderna. Anledningen till denna avgränsning var att medlemmarna i Facebookgrupperna listades i den ordning de blivit medlemmar i gruppen, och att det var tidskrävande att skicka direktmeddelanden och vi ansåg att det inte krävdes fler svar för att kunna testa enkäten. Runt 200 blad med QR-koder och information om enkäten delades också ut i brevlådor till villor och lägenheter i både Revinge och Södra Sandby. Utöver detta ombads även runt 40 personer i vår närhet (familj, släkt, och vänner) att svara på enkäten. Insamlingen av data består alltså endast av bekvämlighetsurval i olika former, med målet att uppnå i alla fall en liten spridning för att kunna genomföra ett bättre test av enkäten.

Den externa validiteten i studien är alltså väldigt låg. Stickprovet vi undersökte är väldigt litet och koncentrerat till en väldigt liten del av Sverige vilket gör att det inte är representativt för Sverige. Då detta är en pilotstudie utgör inte detta ett stort problem, och då vi strävat efter att uppnå en viss spridning i stickprovet hoppas vi att det ska gå att finna antydningar till trender relaterat till BRO.

4.3 Statistiska metoder

Att använda likertskalor i enkätsammanhang är vanligt inom beteendevetenskaper. Inte sällan används likertskalor med fyra svarsalternativ. Ibland används även dessa ordinalskalor som kontinuerliga variabler för att även kunna utnyttja parametriska metoder i analysen. Huruvida de parametriska metoderna är tillförlitliga när data som inte uppfyller de grundläggande kraven används ifrågasätts ofta. I vårt fall har vi beslutat att, för de variabler där tillfälle gavs, använda en likertskala med nio svarsalternativ för att kunna utnyttja parametriska metoder. Detta i samband med att vårt mål som är att undersöka och jämföra eventuella effekter av på BRO, och alltså inte göra specifika prediktioner, gör att vi anser att parametriska metoder kan användas med fördel förutsatt att fördelningar och variation hos residualerna

inte är ofördelaktiga. Wu och Leung (2017) fann dessutom att en likertskala med fler svarsalternativ (elva i deras fall) hade tillräckligt bra förutsättningar för att kunna betraktas som normalfördelad och därmed även analyseras med parametriska metoder. För att stärka den statistiska validiteten har vi även beslutat att inkludera resultat från korresponderande icke-parametriska tester för att i så stor utsträckning som möjligt säkerställa att de statistiska resultat som nås är tillförlitliga.

I analysen utnyttjar vi tre olika parametriska metoder, varav två stärks av motsvarande icke-parametriskt test. Undersökning av variablernas fördelningar gjordes med hjälp av histogram. För att undersöka residualernas spridning mot de förklarande variablerna användes spridningsdiagram.

För att besvara den första frågeställningen ” Hur omfattande är BRO i jämförelse med oro för andra brottstyper?” använde vi t-test för att urskilja eventuella skillnader mellan respektive BRO och annan oro. Här utnyttjas även Wilcoxon tecken-rangtest för att stärka den statistiska validiteten.

För att besvara den andra frågeställningen ” Hur skiljer de tre olika typerna av BRO sig åt i omfattning?” använde vi ensidig ANOVA med eventuella post-HOC för att urskilja skillnader mellan enskilda variabler. För att stärka den statistiska validiteten användes även ett Freidmans test.

För att besvara den tredje frågeställning ” Hur påverkar kön, ålder, socioekonomisk status, socialt nätverk, uppfattning om bedrägeribrottet, och tidigare utsatthet de olika typerna av BRO?” användes multipel linjär regression. Då målet med studien inte är att göra exakta prediktioner, utan är att undersöka omfattningen av variablers effekt på BRO anser vi att en multipel linjär regression är lämplig. För att underlätta jämförelse av de olika variablernas effekt på BRO utgick vi från de standardiserade koefficienterna. Innan regressionsanalysen genomfördes undersöktes variablerna och vissa omkodades till dummyvariabler på grund av låga svarsfrekvenser på vissa svarsalternativ. De omkodade variablernas fördelningar redovisas i den deskriptiva statistiken i resultaten. Efter att regressionsanalysen var genomförd

undersöktes normalfördelning av residualer, samt konstant spridning av residualer mot förklarande variabler med hjälp av histogram och spridningsdiagram för att säkerställa den statistiska validiteten. Detta redovisas i Appendix C, bilaga 1–3.

4.3.1 Variabler

I följande avsnitt presenteras de variabler från enkäten som används i de statistiska analyserna. För fullständiga formuleringar av frågor se Appendix B, bilaga 2. För många av variablerna ansåg vi att det var nödvändigt att omkoda dem till dummyvariabler för att lyckas genomföra en lyckosam multipel regression med någorlunda hög statistisk validitet. För de variabler som omkodades strävade vi efter att göra tolkningen av resultatet så intuitivt som möjligt, genom att ge den grupp som vi förväntade oss ha större BRO värdet 1.

Totalt analyserades 18 variabler stegvis genom fyra hierarkiska modeller. Genom att dela upp samma sub-analys i fyra olika modeller där olika grupper av variabler läggs till stegvis underlättar detta tolkningen av varje variabels effekt och hur dessa i sin tur samverkar med andra förklarande variabler.

Beroende variabler – BRO

De beroende variablerna motiveras utifrån studiens syfte och primära frågeställningar. De består av frågor 26–28 i enkäten och behandlar de tre olika typerna av BRO, det vill säga personlig, släkt- och vän-BRO. Variablerna består av likertskalor med nio svarsalternativ och har alltså skaltypen ordinalnivå. Trots detta kommer vi i analysen att behandla variablerna som en skala då vi anser att svarsalternativen är tillräckligt många för att kunna användas på detta sätt.

Kontrollvariabler – Modell 1

Baserat på de teorier som presenterats användes kontrollvariablerna kön, ålder, utbildning, inkomst, och födelseland. Kontrollvariabler utgör en bra grund i analysen då sociodemografiska faktorer alltid är intressant att analysera utifrån

ett beteendevetenskapligt perspektiv, och även om man vill hitta tydliga orättvisor i samhället. Dessa anser vi också har möjlighet att ge oss en bra uppfattning om BRO är något som bör undersökas vidare och möjligtvis inkluderas i större enkäter i framtiden.

Kön hade ursprungligen fyra svarsalternativ. Variabeln omkodades till dikotom med man som 0 och kvinna som 1.

Ålder var ursprungligen väldigt positivt skevt fördelad och därför skapade vi en ny variabel som bestod av kvadratroten av åldern. Denna nya variabel hade även sina brister i och med att den var trimodal. Men då den inte var lika positivt skev som den ursprungliga variabeln ansåg vi att denna var bättre lämpad för regressionsanalysen.

Frågan gällande utbildning hade ursprungligen sex svarsalternativ men omkodades till en dikotom variabel där de som inte pluggat på högskola eller universitet fick värdet 0 och de som pluggat vid högskola eller universitet fick värdet 1.

Inkomst noterades med fråga 9 med formuleringen ”Vilket inkomstspann beskriver bäst ditt hushålls genomsnittliga månatliga inkomst? Det vill säga hushållets totala månatliga inkomst delat med antalet vuxna du delar ekonomi med (total månatlig inkomst / antalet vuxna personer du delar ekonomi med). (SEK)”. Då respondenten ombads välja ett inkomstspann är variabeln på ordinalnivå, men på grund av antalet svarsalternativ (tio stycken) behandlas den som en skala i analysen.

Hur respondenten upplever att hens hushåll klarar sig på den nuvarande inkomsten hade ursprungligen fem svarsalternativ men vi beslutade att omkoda den till en dummyvariabel inför regressionsmodellen. Då svarsalternativen var fem stycken fanns det inget givet intervall att dela upp den på. Baserat på formuleringen av svarsalternativen som löd “mycket svårt”, “svårt”, “okej”, “bra”, “mycket bra”, i samband med fördelnigen av svaren beslutade vi att kombinera “mycket svårt” och “svårt” och ge dessa värdet 1, och

resterande svarsalternativ värdet 0. Då en tydlig majoritet av svaren var på de tre övre svaren, misstänkte vi även att denna indelning skulle ge tydligare resultat.

Födelseland noterades med formuleringen "Var föddes du?" med de tre svarsalternativen "Sverige", "Annat land i Europa", "Land utanför Europa". På grund av låga svarsfrekvenser på de två senare alternativen kom variabeln att omkodas till en dikotom variabel där Sverige fick värde 0, och övriga fick värde 1.

Vi valde att inte inkludera variabeln som undersökte sysselsättning i regressionsmodellen då svarsfrekvenserna var väldigt koncentrerade kring studenter och heltidsarbetande. Då dessa sysselsättningar inte var av huvudsakligt intresse, samt att utbildning och ålder (som borde vara de huvudsakliga bakomliggande faktorerna för just dessa två sysselsättningar) återfanns som isolerade variabler och därmed ansåg vi att sysselsättning inte skulle tillföra något till analysen.

Ytterligare förklarande variabler

Baserat på tidigare forskning ville vi även undersöka andra variablers effekt på BRO. Dessa delades in i tre grupper. Den första innehåller variabler som vi anser behandla grundläggande intressant information om respondenten baserat på tidigare forskning, men som inte anses tillhöra den klassiska sociodemografiska informationen, samt inte är direkt kopplat till bedrägeribrott. Den andra gruppen av ytterligare förklarande variabler klassar vi som variabler som har ett tydligt uttalat samband med bedrägeribrottet. Den tredje gruppen innehåller bara en variabel: motsvarande oro för andra typer av brott.

Anledningen till att vi isolerade denna variabel var att vi misstänkte att det skulle finnas en typ av autokorrelation mellan denna och vår beroende variabel. Autokorrelation innebär att två variabler per automatik är korrelerade, exempelvis vid mätning av tidsserier där ett fenomen vid tidpunkt 1 är beroende av hur fenomenet såg ut vid tidpunkt 0 (Djurfeldt, Larsson och Stjärnhagen 2018, 367). I detta fall misstänkte vi att en individ som är väldigt orolig för vissa

typer av brott, förmodligen även har en större benägenhet att vara orolig för en annan typ av brott, vilket därmed har potential att resultera i en väldigt hög förklaringsgrad men som inte anses vara av huvudsakligt intresse i studien. För att denna variabel inte skulle ge skeva koefficienter för de andra variablerna isolerades denna.

Ytterligare förklarande variabler – Modell 2

Socialt nätverk noterades med formuleringarna ”Uppskatta hur många familjemedlemmar (familj och släkt) du umgås med mer än en gång per år och har en god relation med.” och ”Uppskatta ungefär hur många nära och privata relationer du har (utöver familj och släkt).”.

Hur respondenten upplever personer i samhället noterades med formuleringarna ”Upplever du att främmande personer i det svenska samhället går att lita på?”, ”Upplever du att bekanta personer (inklusive släkt och familj) går att lita på?”, ”Upplever du att främmande personer i det svenska samhället är hjälpsamma?”, och ”Upplever du att bekanta personer (inklusive släkt och familj) är hjälpsamma?”. Svartalternativen bestod av en skala mellan 0 – 8, där 0 innebar ”aldrig”, och 8 innebar ”alltid”. Då frågorna är relativt lika undersökte vi möjligheten att kombinera dem till ett index. Samtliga fyra variabler gav endast Chronbachs alpha på 0,686 och därmed var de inte lämpliga för att kombinera till ett index. Vi undersökte dock vidare korrelationen mellan de två paren och fann att korrelationen för främmande (Pearson Correlation = 0,587, $p < 0,001$) och bekanta (Pearson Correlation = 0,679, $p < 0,001$) var tillräckligt starka för att konstruera två index. Indexen skapades som medelvärden av de två variablerna i respektive par.

Tillit till polis, övriga myndigheter, och privat bank noterades med svartalternativ 0 – 8, där 0 innebar ”Ingen tillit alls”, och 8 innebar ”Fullständig tillit”. Vi undersökte även den interna konsistensen för dessa variabler och fann att de hade ett Chronbach's alpha-värde på 0,742, vilket även var det högsta möjliga för någon kombination av dessa tre variabler. Därmed konstruerades ett index som ett medelvärde av de tre variablerna.

Ytterligare förklarande variabler – Modell 3

I denna modell valde vi att inkludera de frågor som vi anser har ett tydligt uttalat samband med bedrägerier.

Tidigare utsatthet för ett misslyckat bedrägeriförsök noterades med fråga 21. Svartalternativen som ursprungligen bestod av förfluten tid sen senaste misslyckat bedrägeriförsök, gjordes på grund av skev fördelning om till en dummyvariabel där de som inte blivit utsatta för ett misslyckat bedrägeriförsök tillskrevs värdet 0, och de som blivit utsatta för ett misslyckat bedrägeriförsök tillskrevs värdet 1. Fråga 22 i formuläret som behandlar antal misslyckade bedrägeriförsök exkluderades från regressionsmodellen då även denna variabel hade varit nödvändig att omkonstrueras till en dummyvariabel, vilket därmed hade givit samma information som föregående.

Om man tidigare blivit bedragen noterades med fråga 23. Även denna variabel, som tidigare bestod av förfluten tid sedan brottet, omkodades till en dummyvariabel där de som inte blivit bedragna tillskrevs värde 0, och de som blivit bedragna tillskrevs värde 1. Anledningen till detta var på grund av väldigt låga frekvenser på majoriteten av svartalternativen som innebar tidigare utsatthet.

I vilken omfattning respondenten upplever att personer i hans närhet talar om bedrägeriförsök noterades med fråga 24. Variabeln är på ordinalnivå med nio svartalternativ, men utnyttjades som en kvotskala i regressionsmodellen.

Om respondenten har personer i hans närhet som tidigare blivit bedragen noterades med fråga 25. Ursprungligen hade variabeln tre svartalternativ, men omkodades på grund av låga frekvenser till en dummyvariabel med endast två alternativ där personer som inte hade någon i sin närhet som blivit bedragen tidigare fick värdet 0, och personer som hade någon i sin närhet som blivit bedragen fick värde 1.

Hur stort samhällsproblem respondenten upplever att bedrägerier utgör noterades med fråga 6. Variabeln är på ordinalnivå med nio svartalternativ där

0 innebär ”inte alls stort samhällsproblem”, och 8 innebär ”extremt stort samhällsproblem”.

På fråga 13 ombads respondenten rangordna hur viktigt hen anser det är att åtgärda bedrägerier i jämförelse med sex andra samhällsfrågor. I och med rangordningen innebär värde 1 att bedrägerier är det viktigaste att åtgärda, och värde 7 att det är minst viktigt. Variabeln används som en kvotskala i regressionen.

Ytterligare förklarande variabler – Modell 4

I denna modell inkluderas motsvarande typ av oro för andra brottstyper.

De olika orostyperna noterades med frågorna 29 – 31 och är på ordinalnivå med nio svarsalternativ. Variabeln utnyttjades emellertid som en skala i modellen.

5 Resultat

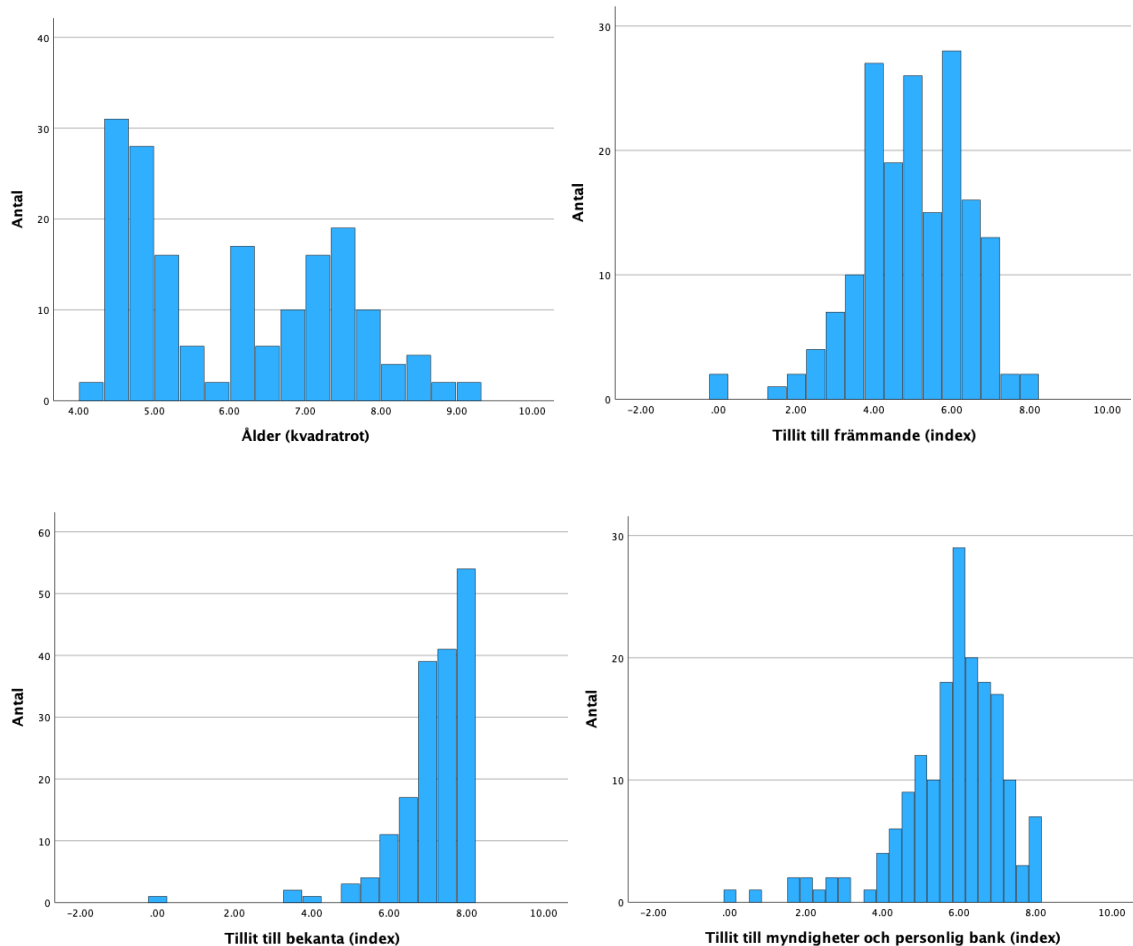
5.1 Deskriptiv statistik

Här följer deskriptiv statistik av de omkodade variablernas fördelningar. För fullständiga tabeller och figurer över variablernas ursprungliga fördelning se Appendix A. Variablerna som redovisas i figur 1–4 har inte en fördelaktig fördelning då de med flera toppar, samt en väldigt skev fördelning inte kan anses följa en normalfördelning. Vi valde emellertid att gå vidare med dessa i regressionsmodellen ändå då detta var det enda vi hade att utnyttja och vi ville fortfarande undersöka variablerna. Alla andra variabler på ordinalnivå ansåg vi hade en normalfördelning. För de två variablerna som angav social krets uteslöts extremvärden för att ge bättre statistisk validitet.

Tabell 1. Frekvenser över omkodade variabler.

Variabel (värde 1)	Total	Procent (%)
Kön (kvinna)	172	53,49%
Utrikesfödd (ja)	176	7,39%
Utbildning (universitet/högskola)	176	69,32%

Klarar sig på nuvarande inkomst (dåligt)	176	5,68%
Exponering (ja)	176	46,59%
Bedragen (ja)	174	13,22%
Närhet bedragen (ja)	173	32,95%



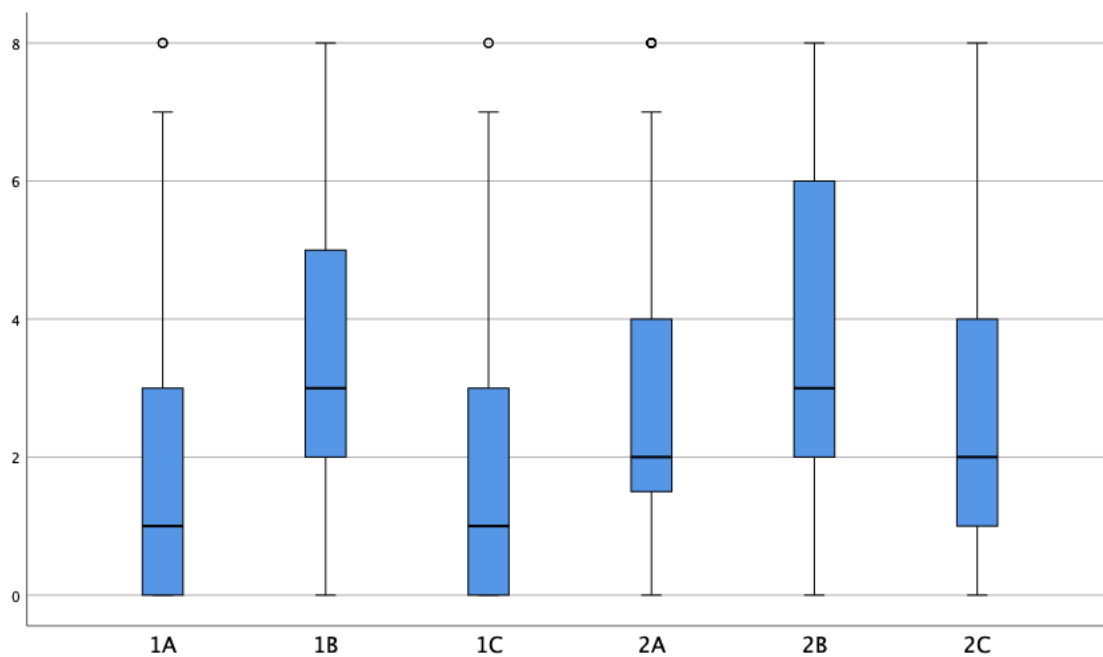
Figur 1 – 4. Histogram över omkodade variabler.

5.2 Skillnader mellan olika typer av oro

Med ett parat t-test går det att konstatera en skillnad mellan personlig BRO och personlig oro för andra brott i stickprovet ($t = -8,004$, tvåsidig p-värde $<0,001$). Vi kan även konstatera en skillnad mellan vän-BRO och vän-oro för andra brott i stickprovet ($t = -6,777$, tvåsidigt p-värde $<0,001$). Dessa resultat stärks med Wilcoxon teckenrangtest ($Z = -7,341$, tvåsidigt p-värde $<0,001$) och ($Z = -6,359$,

tvåsidigt p-värde $<0,001$). Utifrån figur 5 drar vi slutsatsen att oro för andra brottstyper är mer omfattande i båda fallen. Ingen signifikant skillnad mellan släkt-BRO och släkt-oro för andra typer av brott kunde konstateras med varken parametriskt eller icke-parametriskt test i stickprovet.

Med ANOVA går det att konstatera att de tre olika typerna av BRO skiljer sig åt ($F = 32,445$, tvåsidigt p-värde $<0,001$). Detta resultat stärks av Freidmans test ($\text{Chi-sqiare} = 137,087$, tvåsidigt p-värde $<0,001$). Med ett post-hoc-test i form av Bonferroni kan vi konstatera att släkt-BRO skiljer sig åt från både personlig och vän-BRO (medelvärdeskilnad = 1,503 samt = 1,568, tvåsidigt p-värde $<0,001$), medan personlig och vän-BRO inte skiljer sig åt i omfattning (medelvärdeskilnad = 0,065, tvåsidigt p-värde = 1,000). Utifrån figur 5 går detta även att konstatera.



Figur 5. Boxplot över frågor 26 – 31. Frågor 1 lyder: ”Jag oroar mig mycket och ofta över att (A – jag, B – en släkting eller familjemedlem, C – en person i min närhet (som inte är släkting eller familjemedlem)) ska bli utsatt för ett bedrägeri.” Frågor 2 lyder: ”Jag oroar mig mycket och ofta över att (A – jag, B – en släkting eller familjemedlem, C – en person i min närhet (som inte är släkting eller familjemedlem)) ska bli utsatt för andra typer av brott än bedrägeri (t.ex. inbrott, stöld, rån, misshandel, etc.)” Skalan på Y-axeln går från 0 – Instämmer inte alls, till 8 – Instämmer fullständigt.

5.3 Vad som påverkar de olika BRO-typerna

För samtliga tre sub-analyser undersöktes normalfördelning och varians för residualerna, och vi anser att modellerna har hög statistisk validitet. För histogram och spridningsdiagram se Appendix C, bilaga 1–3.

5.3.1 Sub-analys 1 – Personlig BRO

I de två första modellerna är det kön och ålder som påverkar personlig BRO i ungefär lika stor utsträckning. Koefficienterna pekar på att kvinnor och äldre personer i stickprovet upplever större personlig BRO. I modell 3 ålder av variabeln ”närhet talar om bedrägerier”, där de som upplever att personer i deras närhet talar om bedrägerier också upplever en större personlig BRO. I den sista modellen återfinns inga signifikanta kontrollvariabler. Däremot påverkar nu variabeln ”tillit främmande index” i positiv riktning, vilket innebär att de som upplever högre tillit till främmande personer också upplever större personlig BRO. Utöver ”närhet talar om bedrägeri”, är nu även ”närhet bedragen” signifikant där de som har en person i närheten som blivit bedragen också upplever större personlig BRO. Störst effekt har personlig oro för andra brott. Den justerade förklaringsgraden går från att vara väldigt låg i de två första modellerna, till att öka med runt 10 och sedan 20 procentenheter. Antalet respondenter som inkluderas i de olika modellerna minskar allt eftersom fler variabler adderas, men inte i en så stor utsträckning att det borde påverka modellen i sin helhet. Se tabell 2.

Tabell 2. Multipel linjär regression med personlig BRO som beroende variabel. Koefficienterna är standardiserade.

	Modell 1 – Kontrollvariabler	Modell 2	Modell 3	Modell 4
Kön, man = 0	,179*	,187*	,187*	,101
Ålder (sqrt)	,216*	,229*	,169	,170
Utbildning, Ej Uni. = 0	-,106	-,114	-,120	-,048
Inkomst	-,149	-,149	-,113	-,046
Hur väl hushåll klarar sig, bra = 0	,012	,022	,006	-,067

Födelseland, Sverige = 0	,018	,010	,065	,041
Familj och släkt		-,007	-,006	,044
Vänner		,112	,122	,047
Tillit bekant index		-,009	-,008	-,074
Tillit främmande index		-,011	,087	,159*
Myndighet index		-,028	-,020	-,073
Tidigare exponering, nej = 0			,076	,068
Tidigare bedragen, nej = 0			-,078	-,048
Närhet talar om bedrägeri			,308***	,227**
Närhet bedragen, nej = 0			,114	,152*
Upplevt samhällsproblem			,075	-,010
Bedrägeri-rank			,017	,088
Motsvarande oro för andra brott				,514***
R²	8,4%	9,6%	24,5%	44,4%
Adj. R²	4,3%	2%	14,2%	36,4%
N	168	161	141	141

Tabellkommentar: * = p <0,05 ** = p <0,01 *** = p <0,001

Koefficienterna i modellen är standardiserade.

5.3.2 Sub-analys 2 – Släkt-BRO

I de två första modellerna återfinns inga signifikanta förklarande variabler för släkt-BRO. I den tredje modellen är tre förklarande variabler signifikanta. ”Bekant index” innebär att de som har hög tillit till bekanta personer även upplever högre släkt-BRO. ”Närhet talar om bedrägeri” är också en signifikant variabel, där de som upplever att personer i deras närhet talar om bedrägerier, upplever större släkt-BRO. Desto större utsträckning man anser att bedrägerier mot privatpersoner utgör ett samhällsproblem, desto större släkt-BRO upplever man. I den sista modellen byts ”tillit bekant index” ut mot släkt-oro för andra brottstyper. Den justerade förklaringsmodellen är väldigt låg i de två första

modellerna, men ökar sedan med cirka 15 och 20 procentenheter för de två sista modellerna. Antalet respondenter som inkluderas i analysen minskar för varje modell, men inte i så stor utsträckning för att få några konsekvenser. Se tabell 3.

Tabell 3. Multipel linjär regression med släkt-BRO som beroende variabel. Koefficienterna är standardiserade.

	Modell 1 – Kontrollvariabler	Modell 2	Modell 3	Modell 4
Kön, man = 0	,144	,169	,112	,007
Ålder (sqrt)	,086	,122	-,004	-,018
Utbildning, ej Uni. = 0	-,067	-,071	-,072	,009
Inkomst	,024	,004	,048	,076
Hur väl hushåll klarar sig, bra = 0	,146	,123	,111	,079
Födelseland, Sverige = 0	-,066	-,069	-,028	-,019
Familj och släkt		-,084	-,109	-,045
Vänner		-,011	,054	,003
Tillit bekant index		,174	,177*	,037
Tillit främmande index		-,117	,000	,090
Myndighet index		,011	-,015	-,038
Tidigare exponering, nej = 0			,009	,022
Tidigare bedragen, nej = 0			-,052	-,054
Närhet talar om bedrägeri			,235**	,189*
Närhet bedragen, nej = 0			,097	,110
Upplevt samhällsproblem			,287**	,181*
Bedrägeri-rank			-,066	-,022
Motsvarande oro för andra brott				,497***
R²	7,5%	11%	28%	46,2%
Adj. R²	3,3%	3,4%	18%	38,2%
N	168	161	141	140

Tabellkommentar: * = p < 0,05 ** = p < 0,01 *** = p < 0,001
Koefficienterna i modellen är standardiserade.

5.3.3 Sub-analys 3 – Vän-BRO

I de två första modellerna är ålder den enda signifikanta förklarande variabeln, där äldre personer upplever större vän-BRO. I den tredje modellen ersätts ålder av tre andra variabler: ”tidigare exponering”, ”närhet talar om bedrägeri”, och ”upplevt samhällsproblem”, samtliga har ungefär lika stor effekt på beroende variabeln. De som tidigare blivit exponerade för bedrägeri upplever större vän-BRO. De som upplever att personer i deras närhet talar om De som upplever bedrägeri som ett samhällsproblem upplever också större vän-BRO. I sista modellen är ålder återigen signifikant, men har bara en tredjedel av effekten som vän-oro för andra brottstyper har. Den justerade förklaringsgraden är extremt låg för de två första modellerna, trots en signifikant förklarande variabel, men ökar med runt 10 och 26 procentenheter för modell 3 och 4. Antalet respondenter som inkluderas i analysen minskar för varje modell, men inte i tillräckligt stor utsträckning för att få konsekvenser. Se tabell 4.

Tabell 4. Multipel linjär regression med vän-BRO som beroende variabel. Koefficienterna är standardiserade.

	Modell 1 – Kontrollvariabler	Modell 2	Modell 3	Modell 4
Kön, man = 0	,017	,034	,019	-,027
Ålder (sqrt)	,240**	,274**	,166	,180*
Utbildning, ej Uni. = 0	-,098	-,093	-,104	-,099
Inkomst	-,113	-,145	-,091	-,042
Hur väl hushåll klarar sig, bra = 0	-,016	-,025	-,036	-,029
Födelseland, Sverige = 0	-,017	-,018	,013	,013
Familj och släkt		-,037	-,028	-,017
Vänner		,072	,098	,041
Tillit bekant index		,137	,146	,051
Tillit främmande index		-,172	-,129	-,017
Myndighet index		-,027	-,067	-,099
Tidigare exponering, nej = 0			,188*	,128

Tidigare bedragen, nej = 0			-,121	-,073
Närhet talar om bedrägeri			,204*	,082
Närhet bedragen, nej = 0			,040	,076
Upplevt samhällsproblem			,182*	,131
Bedrägeri-rank			,046	,031
Motsvarande oro för andra brott				,535***
R²	4,9%	8,9%	22,8%	46,1%
Adj. R²	0,7%	1,2%	12,2%	38,2%
N	170	163	142	142

Tabellkommentar: * = p <0,05 ** = p <0,01 *** = p <0,001
Koefficienterna i modellen är standardiserade.

6 Diskussion

Det övergripande målet med uppsatsen var att undersöka om de tre identifierade ”nivåerna” av oro för befogenhetsbedrägeri och bedrägeri genom social manipulation av annan typ, är något som i framtiden bör inkluderas i större årliga trygghetsundersökningar. Detta anser vi att vi en viss utsträckning lyckats med. Innan vi inleder diskussionen vill vi vara tydliga med att den externa validiteten i studien är låg och det går alltså över lag inte att göra några generaliseringar på Sveriges befolkning utifrån vårt stickprov. Med detta sagt anser vi emellertid att vi kan uppfatta vissa trender i datan som borde vara intressanta att undersöka närmare i framtiden.

Frågeställning 1: Hur omfattande är BRO i jämförelse med oro för andra brottstyper?

Baserat på de resultat vi samlat in verkar det som att en oro för de två undersökta bedrägerityperna förekommer. Hur omfattande BRO egentligen är går dock inte att uttala sig om då datan inte är representativ. I jämförelse med oro för andra brottstyper verkar det som att folk generellt oroar sig mindre för bedrägerier än andra brott. På grund av hur vi formulerade frågan som

behandlar oro för andra brottstyper är det omöjligt att veta om respondenterna i stickprovet upplever större oro för samtliga andra typer av brott, eller om det är en viss typ av brott som olika respondenter oroar sig mer för, vilket då ger intrycket av att bedrägerier är något de oroar sig mindre för än samtliga andra brott. I likhet med en av de förklaringsmodeller för könsskillnader i oro Lane (2015) presenterar, där den överhängande rädslan för sexuellt våld leder till att kvinnor i större utsträckning upplever oro för brott, anser vi det inte otroligt att respondenter besvarat frågan om hur mycket de oroar sig för andra brottstyper i relation till ett specifikt brott som de oroar sig ovanligt mycket för, snarare än ett väl avvägt medelvärde över alla andra typer av brott. På grund av detta anser vi att det skulle vara intressant att jämföra BRO med oro för konkreta brott på samtliga tre nivåer.

I stickprovet gick det att konstatera att personlig oro och vän-oro för andra brott var mer omfattande än personlig och vän-BRO. Det är dock väldigt osäkert om så även är fallet i andra områden i Sverige. Då ålder till viss del är en förklarande variabel för både personlig och vän-BRO i sub-analys 1 och 2, samtidigt som åldersfördelningen i stickprovet ursprungligen var väldigt positivt skevt fördelat är det svårt att veta om frekvensen hade sett annorlunda ut med en högre medelålder i stickprovet.

Frågeställning 2: Hur skiljer de tre olika typerna av BRO sig åt i omfattning?

I vårt stickprov är släkt-BRO tydligt den som är mest omfattande av de tre nivåerna. Denna trend går även att urskilja i oro för andra brottstyper i figur 1. Det är tveksamt om denna trend är representativ för andra områden i Sverige i och med den skeva fördelningen av ålder i stickprovet. Det är dock intressant att just denna nivå av oro verkar vara mest omfattande för både bedrägerier och andra brott, i och med att bland den tidigare forskningen och teori vi utgått från inte funnits något som pekat på att detta brukar vara ett område av intresse. Detta skulle kunna bero på att en oro för andra personer inte minskar livskvaliteten i samma omfattning som en personlig oro gör, och därmed inte är

av samma intresse. Detta är dock bara vår hypotes och bör undersökas närmare för att fastställa.

Frågeställning 3: Hur påverkar kön, ålder, socioekonomisk status, socialt nätverk, uppfattning om bedrägeribrottet, och tidigare utsatthet de olika typerna av BRO?

De tre sub-analyserna har mycket gemensamt angående både förklaringsgrad och vilka förklarande variabler som är signifikanta. De tre modellernas förklaringsgrad följer över lag samma mönster, där de två första modellerna har en förklaringsgrad runt 10%, den tredje modellen har en förklaringsgrad på mellan 20–30%, och den fjärde modellen har en förklaringsgrad på cirka 45%. Men i och med att det är väldigt många variabler som inkluderas, som dessutom i de flesta fallen inte påvisar något statistiskt signifikant samband kan den justerade förklaringsgraden, som tar hänsyn till antalet förklarande variabler, vara en bättre indikation på hur bra modellerna egentligen är. Enligt denna verkar det andra blocket inte tillföra något som kan förklara respondentens upplevda BRO. Att dessutom ingen variabel från block 2 är signifikant indikerar också att dessa inte har något samband med BRO som isolerade variabler. I samband med andra variabler verkar de för vissa typer emellertid ha en effekt. Förändringen av förklaringsgraden är väldigt stor mellan modell 1 och 4 i samtliga sub-analyser, med en genomsnittlig ökning på 34 procentenheter. Detta gör att vi kan anta att de signifikanta förklarande variablerna i samtliga modell 4 har relativt stor extern validitet. Det är alltså sannolikt att de förklarande variablerna i de tre olika modell 4 också har ett samband med respektive typ av BRO i andra områden i Sverige, utöver det område stickprovet är taget från. Den variabel som tydligast påverkar är motsvarande typ av oro för andra brottstyper. Med tanke på att det verkar vara främst denna som bidrar till den höga förklaringsgraden i den sista modellen i samtliga sub-analyser antar vi att så även bör vara fallet i övriga delar av landet. Då vi i enkäten använde en väldigt svepande formulering ("övriga brott") är det omöjligt att veta om det är oro för specifika brott som bidrar till BRO, eller om det är en mer generell oro för brott, som per automatik även borde leda till en ökad BRO.

Även om det är väldigt få förklarande variabler som faktiskt är signifikanta finns det några som sticker ut och är signifikanta i samtliga tre sub-analyser, i olika modeller. Dessa är variablerna ”närhet talar om bedrägeri” och ”motsvarande oro för andra typer av brott”. Anledningen till att vi undersökte hur ”närhet talar om bedrägeri” påverkar BRO var på grund av teorierna om ”indirekt utsatthet”. Lane (2015) skriver att om vänner och andra närstående personer pratar om brott kan detta leda till en ökad oro. För BRO verkar det som att detta kan vara en faktor som kan bidra till en ökad oro. Lane skriver vidare att det även finns forskning om hur massmedia påverkar oro för brott, där man till en början menade att personer som konsumerar mycket media även kommer bli mer oroliga. När man undersökte detta vidare och inkluderade andra variabler hade konsumtion av massmedia inte alls lika stor effekt som man först trodde. I vårt fall har den sociala typen av indirekt utsatthet en omfattande effekt som sträcker sig utöver kontrollvariabler som kön och ålder. Det kan alltså vara så att denna typ av indirekt utsatthet skiljer sig åt från den som sker via massmedia. Kanske gör det personliga inslaget i den sociala typen att detta har en större effekt än den mediala.

Motsvarande oro för andra brott är den variabel som har störst effekt i samtliga sub-analyser. Som tidigare nämnts är det troligt att så även är fallet i andra områden i Sverige. Vad detta i praktiken innebär skiljer sig från vad det hade inneburit om andra förklarande variabler hade haft samma effekt. I detta fall är det en subjektiv upplevd känsla av oro för en typ av brott, som förklaras av en annan subjektivt upplevd känsla av oro för en annan typ av brott. Detta borde rent intuitivt innebära att variabler som är bra som förklarande variabler för brottsrelaterad oro även bör vara bra förklarande variabler för BRO. Men som vi kan se i de tre olika sub-analyserna är det väldigt få variabler som faktiskt är signifikanta. Som vi ser det kan detta bero på tre orsaker. Den första är att frågorna vi använt oss av i enkäten inte är tillräckligt välformulerade och därmed inte fångar in det begrepp vi är ute efter att mäta och att det därför inte går att påvisa någon effekt av dessa på BRO. Om så är fallet borde formuleringarna av frågorna förbättras för att faktiskt kunna hitta de samband som egentligen finns där. Den andra förklaringen kan vara att stickprovet inte

har tillräckligt bra spridning för att fånga in de grupper i samhället som upplever stor oro för brott, och att det på grund av detta inte går att påvisa någon signifikant effekt av dessa. Om så är fallet krävs det endast ett stickprov med högre extern validitet för att på så sätt finna sambanden. Den tredje är att det just nu råder en generell oro över bedrägeri då massmedia har rapporterat om det väldigt ofta. Det är möjligt att en sådan kraftig ökning av en viss typ av brott kan leda till att alla ”grupper” i samhället blir oroliga, och inte bara de som brukar vara oroligast. Om så är fallet borde de grupper som ”borde” vara mest oroliga bli mer synbara allt eftersom trenden om bedrägerier lägger sig och det börjar betraktas som ett mer vardagligt brott. Oavsett vilken anledning som ligger bakom så är det intressant att människor inte verkar skilja så mycket på bedrägerier och andra typer av brott, trots att de kan se väldigt olika ut i praktiken. Som tidigare nämnts är det omöjligt att veta vilken typ av brott som avses när respondenten besvarar frågan gällande oro för andra brottstyper, så att undersöka detta närmare hade varit intressant. Finns det exempelvis likheter mellan oro för bedrägeri och stöld, där pengar eller värdesaker i båda fallen är målet för förövaren, eller finns det ett samband med oro några brott som är mer olika bedrägerier.

För personlig BRO är både ålder och kön signifikanta i de två första modellerna. Detta stämmer överens med Skogan och Maxfields (1986) teori om att utsatthet leder till oro för andra brottstyper. Vi ser dock ingen rimlig förklaring till varför kvinnor skulle uppleva större BRO än män på grund av en större utsatthet. En möjlig förklaring som presenteras av Lane (2015) är teorin om att kvinnor socialiseras till att vara underlägsna män och att de därför även är mer oroliga. Ålder anser vi har en mer intuitiv förklaring till varför det är signifikant då äldre kan uppleva att de har sämre förståelse för digitaliseringen av banker och liknande, samtidigt som det rapporteras väldigt frekvent i massmedia om äldre som faller offer för bedrägerier av olika slag vilket kan leda till att de upplever sig själva som mer utsatta. I fjärde modellen är ”tillit främmande index” och ”bekant bedragern” signifikanta. Att ”tillit främmande index” har ett signifikant positivt samband med BRO kan betraktas som både rimligt och motsägelsefullt. Man kan argumentera för att folk som upplever stor BRO även bör ha en

minskad tillit till främmande personer då det rimligtvis är dessa som utsätter en för bedrägerier (med undantag för vissa fall). Samtidigt går det att argumentera för att det är de personerna med högst tillit till främmande personer som är de som är i farozonen, och då i enlighet med utsatthets-modellen bör vara de som är mest oroliga. Men i och med att Koning, Junger, och Veldkamp (2023) inte fann att relationer till andra påverkade utsatthet för bedrägerier går det emot tidigare resonemang. Om vi ska formulera en slutsats baserat på vårt lilla stickprov kan man hävda att personer med hög tillit till främmande personer är medvetna om att dessa även kan vara potentiella bedragare vilket gör dem mer oroliga för bedrägerier. Möjligtvis bidrar även detta till att de i mindre utsträckning blir bedragna då de är medvetna om att möjligheten finns. Dessa spekulationer bör dock betraktas som en potentiell förklaring som bör undersökas med större precision och bättre generaliserbarhet innan den kan anses vara giltig. Variabeln "närhet bedragna" anser vi bör liknas med "närhet talar" då det potentiellt kan göra att hotet om bedrägeri, via indirekt utsatthet, känns ännu mer påtagligt och därmed leder till en ökad BRO.

För släkt-BRO är inga kontrollvariabler signifikanta vilket skulle kunna indikera att oro för släktingar och familj inte skiljer sig åt mellan olika samhällsgrupper. Detta måste dock undersökas närmare för att kunna konstateras med säkerhet. "Upplevt samhällsproblem" är signifikant i både tredje och fjärde modellen, och i och med den stora förändringen av förklaringsgraden tyder detta på att detta är något som går att generalisera på andra områden också. Detta anser vi går att koppla direkt till den frekventa rapporteringen om bedrägerier mot äldre i massmedia vilket förmodligen bidrar till att man anser att en lösning måste finnas. Variabeln där respondenten ombads att rangordna bedrägerier mot privatpersoner i jämförelse med andra samhällsproblem är emellertid inte signifikant, vilket tyder på att bedrägerier trots allt inte anses vara det allra viktigaste problemet just nu. "Tillit bekant index" har en signifikant positiv effekt på släkt-BRO. Här tror vi emellertid att de två variablerna i indexet ger en antydning om hur nära man står sin släkt och familj och därmed har större anledning att oro sig för dem, än hur mycket tillit man har till dem. Detta är dock bara spekulationer och skulle behöva

undersökas närmare med exempelvis alpha-värdet mellan dessa, och andra variabler som direkt undersöker hur nära man står familj och släkt. I och med att det var denna typ av BRO som i vårt stickprov var mest omfattande skulle det vara intressant att undersöka denna oro närmare; vad är det som leder till den och vad får det för konsekvenser för personen som upplever släkt-BRO?

I vårt stickprov är ålder en förklarande variabel för vän-BRO i tre av fyra modeller. Om detta även stämmer för andra områden måste undersökas närmare. Om så är fallet skulle en rimlig förklaring kunna vara att det främst är äldre personer som oroar sig för, och som andra oroar sig för, att de ska bli bedragna (trenden stämmer för både personlig och släkt-BRO). Och vi antar att det främst är äldre personer som har äldre vänner, och på så sätt blir ålder en förklarande variabel till vän-BRO. I den tredje modellen är ”tidigare exponering”, ”närhet talar”, ”upplevt samhällsproblem” signifikant förklarande variabler. Förklaringsgraden ökar även relativt mycket från de två första modellerna, vilket antyder att dessa variabler kan vara representativa för andra områden. Att tidigare exponering är signifikant för vän-BRO, men inte för de andra BRO-typerna har vi svårt att finna en rimlig förklaring till. Möjligtvis kan det vara så att de som tidigare blivit exponerade anser att de till följd av bedrägeriförsöket har bättre kännedom om brottet och därmed upplever att de inte riskerar att bli bedragna igen personligen, samtidigt som de blir varse att bedrägerier förekommer vilket leder till att de oroar sig för andra än sig själv. Om denna hypotes stämmer borde emellertid tidigare exponering även vara signifikant för släkt-BRO. Att variabeln ”upplevt samhällsproblem” är signifikant indikerar, precis som för släkt-BRO, att det är när andra i sin närhet är utsatta som man upplever det som ett problem.

Sammanfattningsvis verkar det som att det främst är indirekt utsatthet som kan användas för att förklara BRO på samtliga nivåer. Det är fortfarande möjligt att de andra teorierna också kan förklara BRO, men detta har vi inte funnit några övertygande resultat för. I och med att motsvarande oro för andra brott var en förklarande variabel med stor effekt anser vi det dock fortfarande intressant att undersöka de andra teorierna närmare i samband med BRO.

Då en tydlig majoritet av de variabler vi identifierat som intressanta att undersöka, inte visade sig ha något samband med någon nivå av BRO finns det mycket att reflektera över. Här väljer vi att diskutera några av de variabler som inte hade någon signifikant effekt som vi blev mest förvånade över, för att sedan diskutera andra variabler som vi anser hade varit intressanta att undersöka i samband med BRO.

Invandringsstatus hade i vårt stickprov ingen effekt på någon av de tre olika typerna av BRO. Detta kan anses förvånande då Koning, Jonger och Veldkamp (2023) fann ett tydligt samband mellan detta och hur exponerad och utsatt man var för bedrägeri. Detta i samband med utsatthets-modellen hade alltså kunnat leda till att denna grupp upplever större BRO. En anledning till att denna trend inte går att urskilja i vår data kan bero på de väldigt låga frekvenser av utrikesfödda och att det därför inte går att se någon effekt av denna variabel i regressionsanalyserna. Det finns såklart även en möjlighet att denna grupp faktiskt inte upplever större BRO trots att de är mer utsatta, eller att de i Sverige inte finns en så tydlig skillnad då studien vi refererar till är gjord i Nederländerna. Denna variabel är även intressant att undersöka vidare då det finns tydliga orättvisor kopplade till denna grupp i samhället.

Ålder hade förvisso en effekt i några olika modeller, men med tanke på att denna variabel hade en relativt skev fördelning anser vi det nödvändigt att undersöka denna variabels effekt närmare.

Inkomst och hur man klarar sig på denna, visade ingen signifikant effekt i någon modell. Det finns dock ytterligare en penga-relaterad variabel som potentiellt kan ha en effekt: besparingar. Detta anser vi kan vara intressant att undersöka då det, baserat på massmedias rapporteringar, ofta är detta som är målet för bedragarna. Anledningen till att vi inte inkluderade denna variabel i enkäten var att vi ansåg att det fanns risk för att respondenter inte skulle vara bekväma med att lämna ut denna typ av information. Vi hoppades emellertid att frågan om hur väl man upplever klara sig på sin nuvarande inkomst skulle ge oss en fingervisning om besparingar. Men då dessa variabler inte hade någon

effekt i vårt stickprov anser vi att det kan vara nödvändigt och intressant att undersöka om en persons besparingar påverkar hans BRO.

Tillit till myndigheter och polis hade inte någon signifikant effekt. Detta var trots allt inte något som förvånade oss då vi ansåg det rimligt att man som individ inte upplever att polis och myndigheter har någon särskilt stor inverkan på hur sannolikt det är att man utsätts för bedrägerier. Med detta sagt finner vi det fortfarande intressant att undersöka deras effekt på BRO i relation till Svårlurad.se som är ett initiativ av Sveriges banker för att motverka bedrägerier mot privatpersoner. Denna effekt hade då behövts undersökas närmare isolerat för att bli så givande som möjligt.

Socialt nätverk var inte signifikant för någon av de tre BRO-typerna i vårt stickprov. Den enda potentiella slutsats som går att dra baserat på dessa förklarande variabler är dock att mängden personer i ens närhet inte påverkar BRO. Detta måste däremot inte betyda att andra faktorer som relaterar till ens sociala krets inte påverkar BRO. Tvärtom. I regressionsanalyserna har vi sett att både "närhet talar" och "tillit bekant index" har signifikant effekt på vissa typer av BRO. Därmed är det troligt att ens sociala krets på något sätt påverkar BRO.

Utbildning fann vi inte ha effekt på någon av BRO-typerna. Om detta stämmer och är representativt för andra delar av Sverige ser vi detta som något positivt då det minskar en typ av orättvisa, men med tanke på bekvämlighetsurvalet i stickprovet är det väldigt tveksamt att så är fallet.

Tidigare exponering och om man tidigare blivit bedragen hade ingen effekt (utöver tidigare exponering för vän-BRO). Detta var två variabler vi verkligen trodde skulle ha en effekt då det känns som ett uppenbart samband utan att ta några speciella teorier i beaktning. Om man dessutom kombinerar dem med utsatthets-teorin kan man argumentera för att det ska finnas ett tydligt samband. Att de inte var signifikanta i vårt stickprov skulle kunna bero på låga frekvenser för de som blivit bedragna tidigare vilket gör det mindre sannolikt att finna ett signifikant samband. I och med att vi omkodade tidigare

exponering till en dummy-variabel gick vi även här miste om tidsaspekten vilket hade kunnat ha en effekt. Man kan också argumentera för att exponering för bedrägeribrott kan skilja sig väldigt mycket åt mellan olika tillfällen, där vissa får större effekt på offret än andra. I och med att vi inte specificerade några speciella krav för att det skulle räknas som en exponering för ett bedrägeriförsök, kan detta påverka resultaten.

Ytterligare variabler att undersöka

Enkäten som vi valde att använda oss av hade på många punkter kunnat förbättras, men på grund av oerfarenhet och tidsaspekten av denna studie blev så inte fallet. Efter att vi genomfört studien har vi identifierat några variabler som vi anser kan vara av intresse att undersöka närmare.

I och med att variabeln ”närhet talar” hade en omfattande effekt i samtliga tre sub-analyser tror vi det kan vara av intresse att undersöka hur konsumtion av massmedia påverkar upplevd BRO. I och med att det relativt ofta rapporterats om bedrägerier i massmedia, skulle det vara intressant att undersöka vilken effekt detta har. Lane (2015) skriver att detta tidigare har undersökts i relation till andra brott och att resultaten har varit icke övertygande. Men i och med att ”närhet talar” har en så tydlig effekt på BRO, samtidigt som kontrollvariablerna inte verkar påverka i alls stor utsträckning, kan detta vara en variabel som bör inkluderas vid framtida undersökningar.

Ett annat område som hade varit av intresse att undersöka är internetanvändning eller internetvana. De moderna bedrägerierna sker via internet-banker och för att kunna avvärja ett bedrägeriförsök är det möjligt att kunskap om digitala funktioner hade kunnat minska ens BRO. Samtidigt går det att argumentera för att en ökad aktivitet på internet även leder till en ökad utsatthet då det är där bedrägerierna sker. Att undersöka denna variabel i kombination med ålder tror vi har potential att ge intressanta resultat.

Förbättrad reliabilitet och validitet

I enkäten använde vi en relativt abstrakt formulering ("mycket och ofta") för att undersöka BRO. Även om vi tror att detta gav en relativt bra indikation på hur individen upplever BRO, anser vi att det finns utrymme för förbättring. Vi föreslår att man försöker identifiera vilka konkreta konsekvenser som går att härleda från BRO, för att sedan utnyttja dessa i enkätsammanhang. Exempelvis är det möjligt att personer som oroar sig mycket för att bli utsatta för bedrägerier är mindre benägna att svara i telefon. Om man kan identifiera flera konkreta exempel kan dessa användas för att genomföra undersökningar med högre reliabilitet och validitet och därmed få en bättre förståelse av brottet och dess konsekvenser.

7 Slutsats

I denna pilotstudie har vi sett en antydning till omfattningen av olika nivåer av BRO, samt indikationer på vilka variabler som har, och kan ha en effekt på BRO. Undersökningen genomfördes dessutom med likertskalor med betydligt fler svarsalternativ än vad som brukar användas i NTU, och detta anser vi har fungerat väl och gjort att vi kan få en relativt bra förståelse av oro för bedrägerier. I och med detta anser vi att BRO är ett område som kan vara av intresse att undersöka närmare i framtiden för att få en bättre förståelse för hur denna moderna typ av brottslighet påverkar individer och samhället. Med utgångspunkt i våra resultat, samt de förändringar och förbättringar som föreslås tror vi att inkludering av BRO i mer omfattande trygghetsundersökningar har potential att bidra till samhällsnyttig forskning som bidrar till minskad oro och bättre livskvalitet i samhället.

8 Referenslista

SVT. 2024. "Uppdrag granskning: Därför filmade vi när ligan blåste äldre." SVT Nyheter. den 7 2. Använd den 15 2 2024.

<https://www.svt.se/nyheter/granskning/ug/uppdrag-granskning-darfor-filmade-vi-nar-ligan-blaste-aldre>.

Regeringskansliet. 2024. Regeringen.se. den 8 2. Använd den 15 2 2024.

<https://www.regeringen.se/pressmeddelanden/2024/02/statsministern-kallar-till-sig-bankcheferna-och-polisen-efter-aldrebedragier/>.

Brå. 2023. Ökad oro över brottsligheten i samhället. den 11 10. Använd den 16 4 2024. <https://bra.se/om-bra/nytt-fran-bra/arkiv/press/2023-10-11-okad-oro-over-brottsligheten-i-samhallet.html>.

Novus. 2024. "Viktigaste politiska frågan april 2024." Vad tycker väljarna? den 16 04. Använd den 23 04 2024. <https://novus.se/valjarforstaelse-arkiv/2024-04-viktigaste-politiska-fragan/>.

Noa. 2021. De organiserade bedrägerierna. En rapport om bedrägerier kopplade till organiserade kriminella miljöer. Analytisk rapport, Stockholm: Polismyndigheten.

Nationalencyklopedin. u.d. Bedrägeri. Använd den 30 04 2024. <https://www-ne-se.ludwig.lub.lu.se/uppslagsverk/encyklopedi/l%C3%A5ng/bedr%C3%A4geri>.

Brå. 2024. Bedrägerier och ekobrott. den 04 04. Använd den 30 04 2024. <https://bra.se/statistik/statistik-om-brottstyper/bedragerier-och-ekobrott.html>.

Cross, Cassandra. 2016. "They're very lonely: Understanding the fraud victimisation of seniors." *International Journal for Crime* 60-75.

Holst, Emelie, Karolina Kamra Kregert, Johanna Viberg, Sanna Wallin, och Sara Westerberg. 2023. Nationella trygghetsundersökningen 2023. Annual Report, Stockholm: Brottsförebyggande rådet.

Brottsofferjouren. 2023. Bedrägeri. Använd den 19 04 2024.
<https://www.brottsofferjouren.se/brottsofferstod/olika-brottstyper/bedragerier/>.

Djurfeldt, Göran, Rolf Larsson, och Ola Stjärnhagen. 2018. Statistisk verktygslåda 1 : samhällsvetenskaplig orsaksanalys med kvantitativa metoder. Vol. 3. Lund: Studentlitteratur.

Sjöberg, L. 1998. "Worry and risk perception." Risk analysis 85-93.

Nationella underrättelsecentret, NUC. 2019. Myndighetsgemensam lägesbild om organiserad brottslighet 2018-2019. Stockholm: Polismyndigheten.

LUBsearch. u.d. Sökord: worry AND fraud. Använd den 15 05 2024.
<https://eds.p.ebscohost.com/eds/resultsadvanced?vid=3&sid=c3e5a595-55ac-4b56-8ce4-64535d6041be%40redis&bquery=worry+AND+fraud&bdata=JkF1dGhUeXBIPWlwLHVpZCZjbGkwPUZUMSZjbHYwPVkmdHlwZT0xJnNlYXJjaE1vZGU9QW5kbnNpdGU9ZWRzLWxpdmUmc2NvcGU9c2l0ZQ%3d%3d>.

Holst, Emelie, Karolina Kamra Kregert, Johanna Viberg, Sanna Wallin, och Sara Westerberg. 2023. Nationella trygghetsundersökningen 2023. Stockholm: Brå.

Westerberg, Sara. 2023. Nationella trygghetsundersökningen 2023 Teknisk rapport. Stockholm: Brå.

Lane, Jodi. 2015. "Fear of Crime." International Encyclopedia of the Social & Behavioral Sciences (Second Edition) 854-859.

- Pohl, Sophie, och David Buil-Gil. 2023. "The Drop in Worry about Crime and Its Gender Gap: Trends in England and Wales from 1998 to 2019/2020." CRIMRXIV.
- Skogan, Wesley G., och Michael G. Maxfield. 1981. *Coping with Crime*. London: Sage Publications.
- Lane, Jodi. 2013. "Theoretical explanations for gender differences in fear of crime: research and prospects." i *Routledge International Handbook of Crime and Gender Studies.*, av C.M. Rencetti, SL Miller och A.R. Gover, 57-67. New York: Routledge.
- Box, Steven, Chris Hale, och Glen Andrews. 1988. "Explaining Fear of Crime." *Brit.J.Criminol* 28 (3): 340-356.
- Koning, Luka, Marianne Junger, och Bernard Veldkamp. 2023. "RIsk factors for fraud victimization: The role of socio-demographics, personality, mental, general, and cognitive health, activities, and fraud knowledge." *International Review of Victimology*.
- Vetenskapsrådet. 2002. *Forskningsetiska principer inom humanistisk-samhällsvetenskaplig forskning*. Vetenskapsrådet.
- Wu, Huiping, och Shing-On Leung. 2017. "Can Likert Scales be Treated as Interval Scales?—A Simulation Study." *Journal of Social Service Research* 43 (4): 527-532.

Appendix A

Bilaga 1. Frekvenstabell av frågan "Under vilka omständigheter blev du ombedd att svara på denna enkät?".

		Antal	Procent (%)
Giltig	Länk från grupp på social medie	87	49.4
	Kontaktad direkt via social medie	57	32.4
	QR-kod på offentlig plats	5	2.8
	Papper och penna på offentlig plats	3	1.7
	QR-kod genom blad i brevlåda	16	9.1
	QR-kod på anslagstavla	5	2.8
	Total	173	98.3
Saknas		3	1.7
Total		176	100.0

Bilaga 2. Frekvenstabell av frågan "Vilket kön har du?". "Vill ej ange" fanns även som svarsalternativ.

	Antal	Procent (%)
Man	80	45.5
Kvinna	92	52.3
Annat	4	2.3
Total	176	100.0

Bilaga 3. Frekvenstabell av frågan "Var föddes du?".

	Antal	Procent (%)
Sverige	163	92.6
Annat land i Europa	9	5.1
Land utanför Europa	4	2.3
Total	176	100.0

Bilaga 4. Frekvenstabell av frågan "Vilken är den högsta formen av följande utbildningstyper du avklarat?". "Inte klarat av någon utbildning" fanns även som svarsalternativ.

	Antal	Procent (%)
Grundskola	4	2.3
Gymnasiet	34	19.3
Eftergymnasial utbildning i minst 1 år	16	9.1
Studerat vid högskola/universitet i mindre än 3 år	47	26.7

Studerat vid högskola/universitet i 3 år eller längre	75	42.6
Total	176	100.0

Bilaga 5. Frekvenstabell av frågan "Vad stämmer bäst in på din nuvarande sysselsättning?".
"Hemmafru/hemmaman" fanns även som svarsalternativ.

	Antal	Procent (%)
Student	54	30.7
Arbetssökande	7	4.0
Deltidsjobb	7	4.0
Heltidsjobb	89	50.6
Pensionär	15	8.5
Sjukskriven	3	1.7
Föräldraledig eller tjänstledig	1	.6
Total	176	100.0

Bilaga 6. Frekvenstabell av frågan "Vilket inkomstspann beskriver bäst ditt hushålls genomsnittliga månatliga inkomst? Det vill säga hushållets totala månatliga inkomst delat med antalet vuxna du delar ekonomi med (total månatlig inkomst / antalet vuxna du delar ekonomi med). (SEK)".

	Antal	Procent (%)
0 - 13 499	35	19.9
13 500 - 19 999	31	17.6
20 000 - 25 999	15	8.5
26 000 - 31 999	11	6.3
32 000 - 35 999	17	9.7
36 000 - 39 999	3	1.7
40 000 - 46 999	21	11.9
47 000 - 56 999	13	7.4
57 000 - 71 999	12	6.8
72 000 eller mer	18	10.2
Total	176	100.0

Bilaga 7. Frekvenstabell av frågan "Hur uppfattar du att ditt hushåll klarar sig på den nuvarande inkomsten?".

	Antal	Procent (%)
Har mycket svårt att klara oss/mig	2	1.1
Har svårt att klara oss/mig	8	4.5
Klarar oss/mig okej	56	31.8
Klarar oss/mig bra	70	39.8
Klarar oss/mig mycket bra	40	22.7
Total	176	100.0

Bilaga 8. Frekvenstabell av frågan "Har du blivit utsatt för ett "misslyckat" bedrägeriförsök, där förövarna inte kom åt pengar eller värdesaker? Om ja, vilken av följande tidsramar passar bäst in?".

		Antal	Procent (%)
Giltig	Vet ej	17	9.7
	Nej	77	43.8
	Ja, senaste veckan	7	4.0
	Ja, senaste månaden	10	5.7
	Ja, senaste halvåret	16	9.1
	Ja, senaste året	21	11.9
	Ja, mellan 1–3 år sedan	17	9.7
	Ja, tidigare än 3 år sedan	10	5.7
	Total	175	99.4
Saknas		1	.6
Total		176	100.0

Bilaga 9. Frekvenstabell av frågan "Uppskatta hur många misslyckade bedrägeriförsök du blivit utsatt för de senaste tre åren".

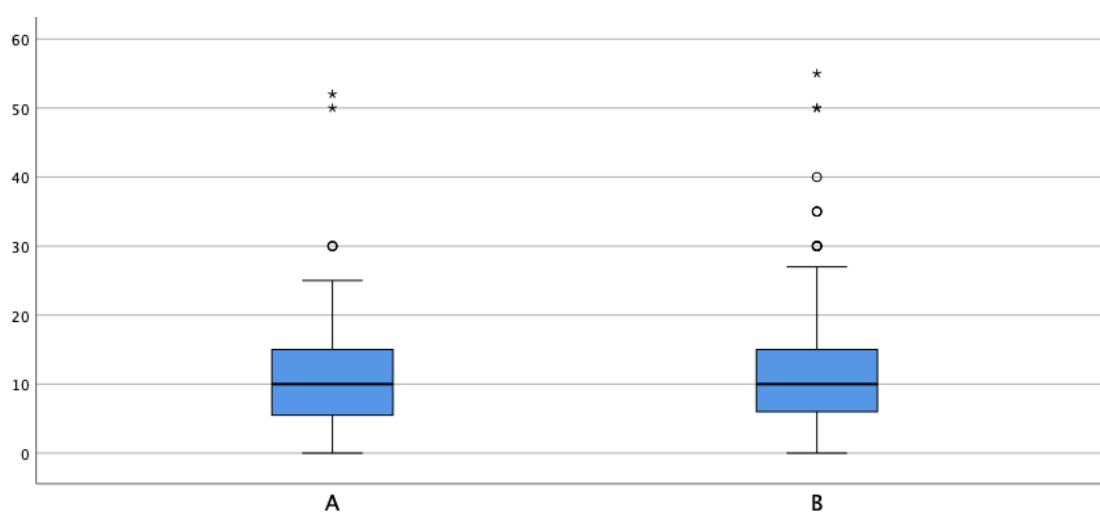
		Antal	Procent (%)
Giltig	Endast ett	24	13.6
	Mellan 2 och 5	40	22.7
	Mellan 6 och 15	10	5.7
	Mer än 15	10	5.7
	Inget	91	51.7
	Total	175	99.4
Saknas		1	.6
Total		176	100.0

Bilaga 10. Frekvenstabell av frågan "Har du blivit bedragen, där förövarna kom åt dina pengar eller värdesaker? Om ja, vilken tidsram passar bäst in?". "Ja, senaste veckan" och "Ja, senaste månaden" fanns även som svarsalternativ.

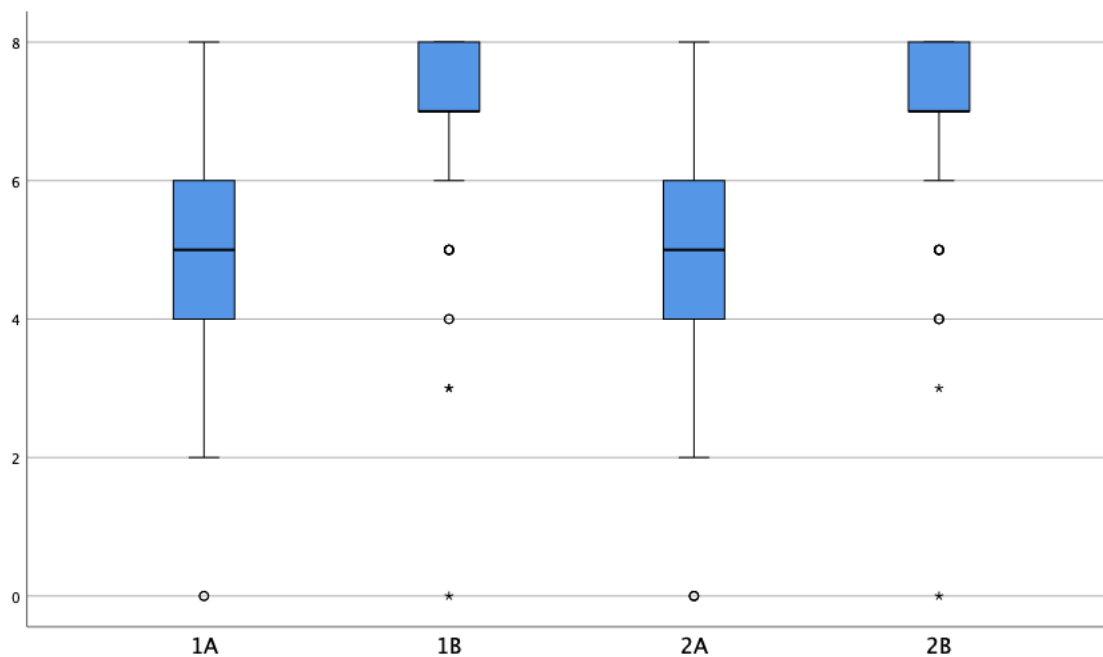
		Antal	Procent (%)
Giltig	Nej	151	85.8
	Ja, senaste halvåret	1	.6
	Ja, senaste året	2	1.1
	Ja, mellan 1–3 år sedan	7	4.0
	Ja, tidigare än 3 år sedan	13	7.4
	Total	174	98.9
Saknas		2	1.1
Total		176	100.0

Bilaga 11. Frekvenstabell av frågan "Har någon i din närhet blivit bedragen, där förövarna kom åt pengarna?".

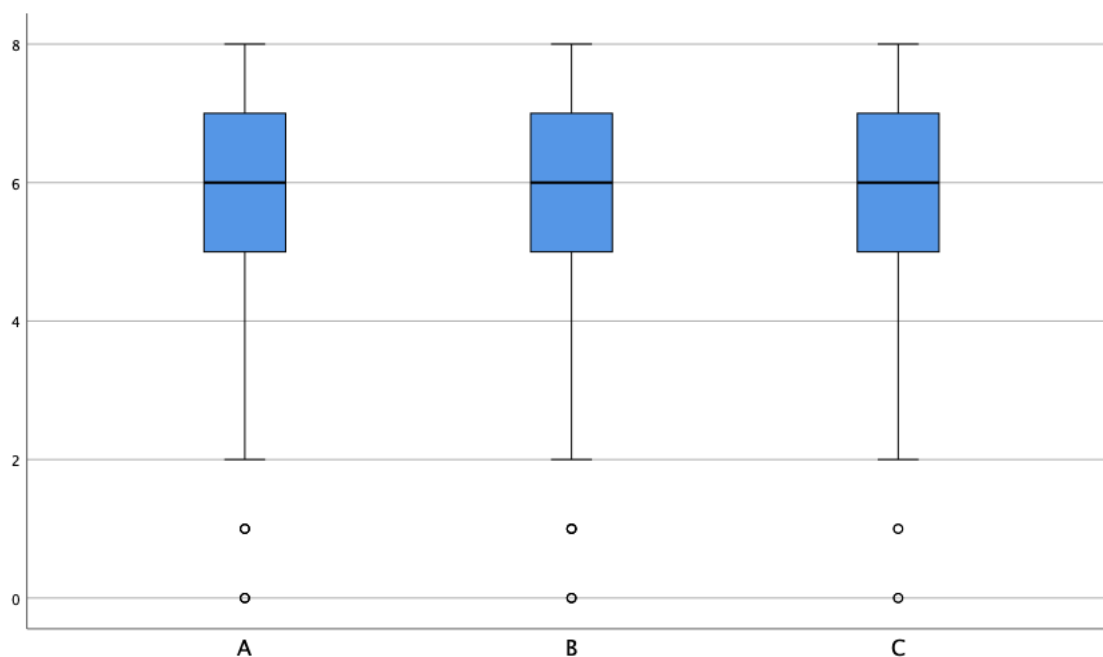
		Antal	Procent (%)
Giltig	Nej, inte vad jag vet av	116	65.9
	Ja, en person i min närhet	46	26.1
	Ja, flera personer i min närhet	11	6.3
	Total	173	98.3
Saknas		3	1.7
Total		176	100.0



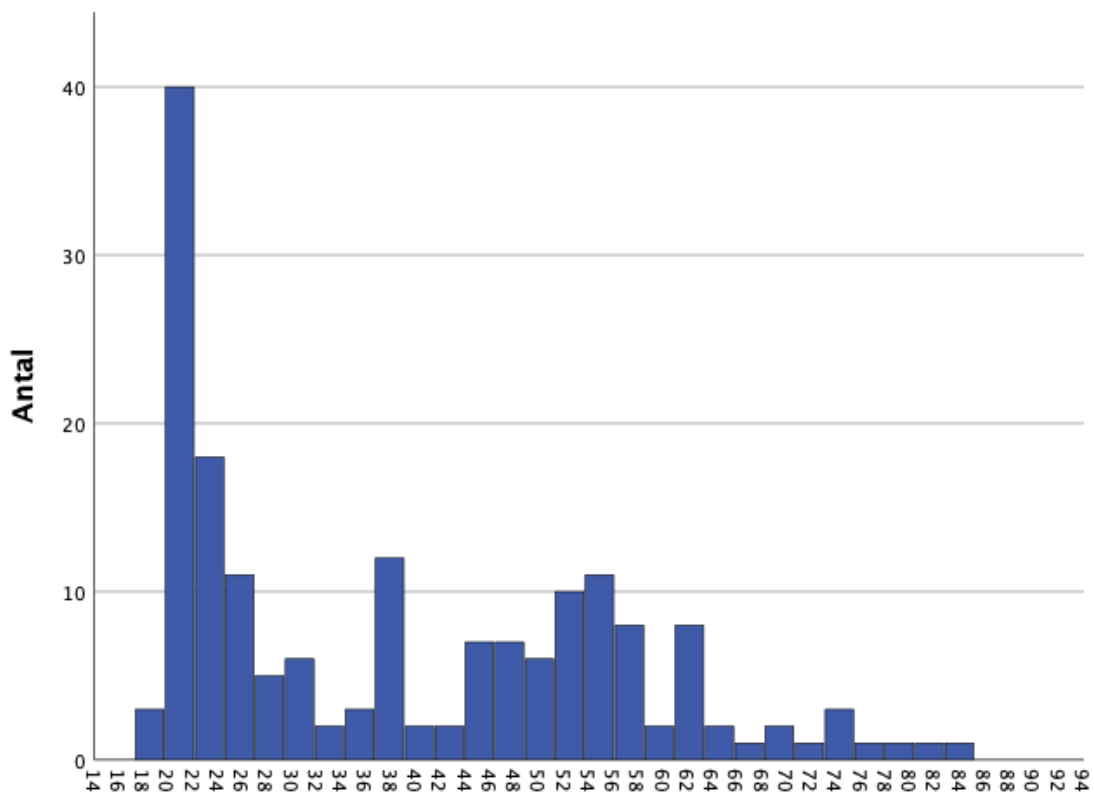
Bilaga 12. Boxplot över frågor 11 – 12. Fråga A lyder: "Uppskatta hur många familjemedlemmar (familj och släkt) du umgås med mer än en gång per år och har en god relation med.". Fråga B lyder: "Uppskatta ungefär hur många när och privata relationer du har (utöver familj och släkt)". Y-axeln består av antal och har ett maxvärde på 80.



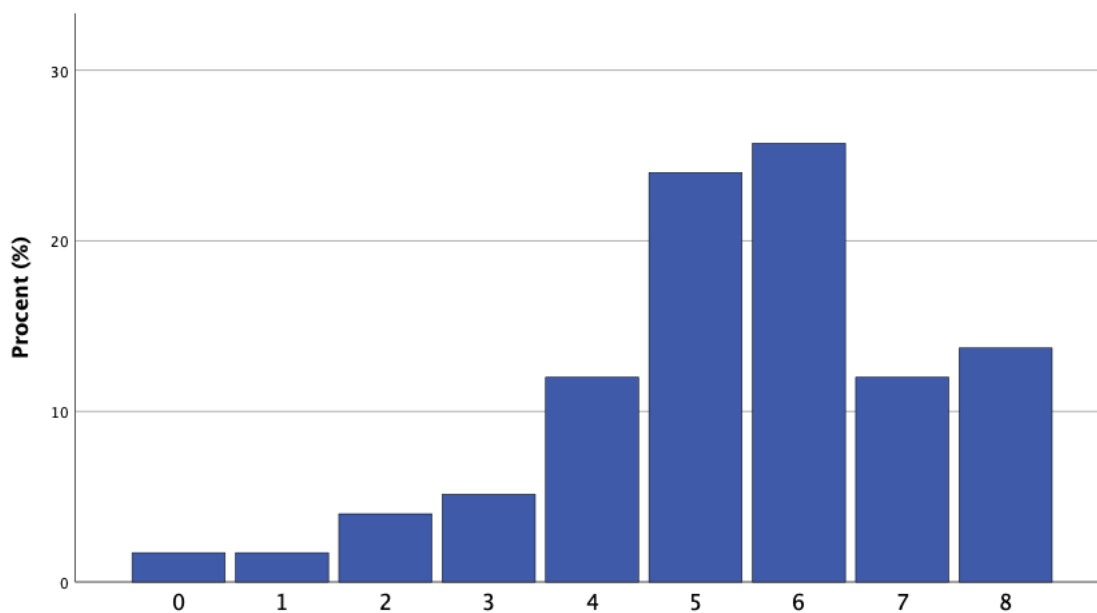
Bilaga 13. Boxplot över frågor 14 – 17. Frågor 1 lyder: ”Upplever du att (A – främmande personer i det svenska samhället, B – bekanta personer) går att lita på?”. Frågor 2 lyder: ”Upplever du att (A – främmande personer i det svenska samhället, B – bekanta personer) är hjälpsamma?”. Skalan på Y-axeln går från 0 – Aldrig, till 8 – Alltid.



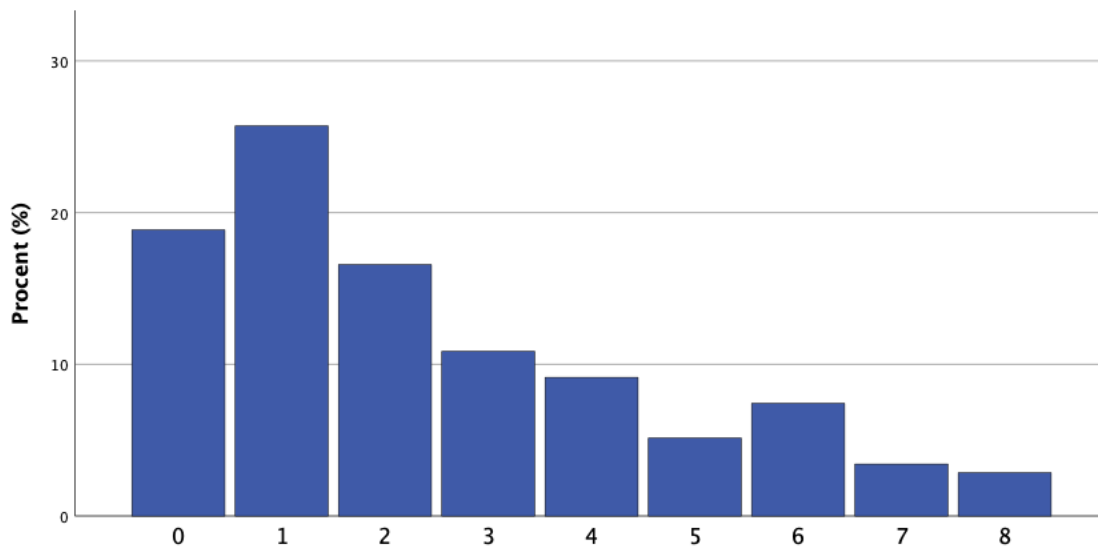
Bilaga 14. Boxplot över frågor 18 – 20. Frågorna lyder: ”Hur stor tillit har du till (A – svensk polis, B – övriga svenska myndigheter, C – din privata bank)?”. Skalan på Y-axeln går från 0 – Ingen tillit alls, till 8 – Fullständig tillit.



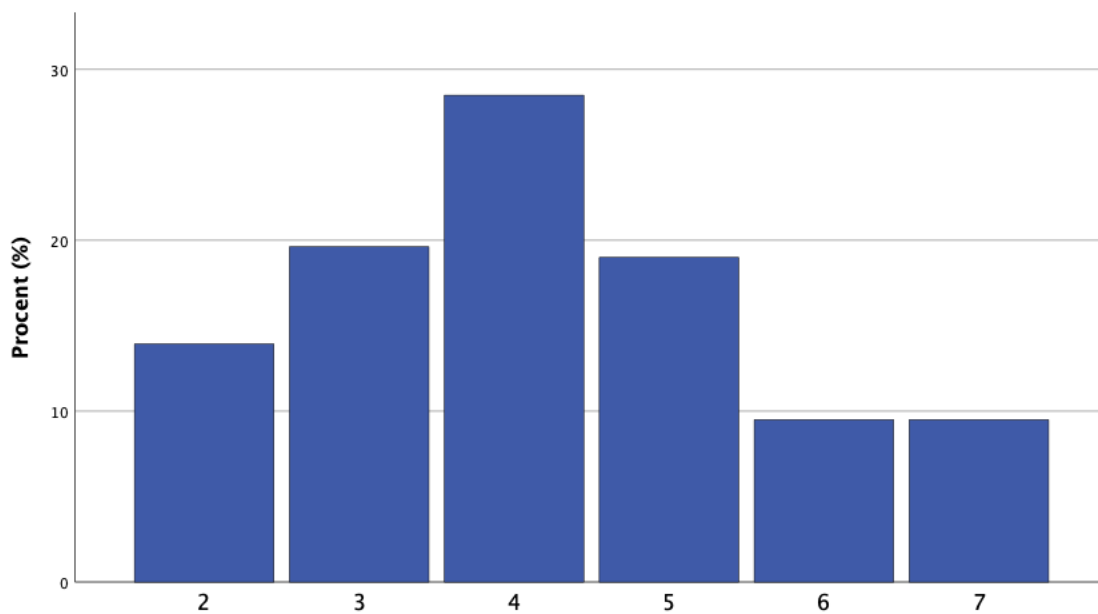
Bilaga 15. Stapeldiagram över ålder. Medelålder = 38,75. Standardavvikelse = 17,182.



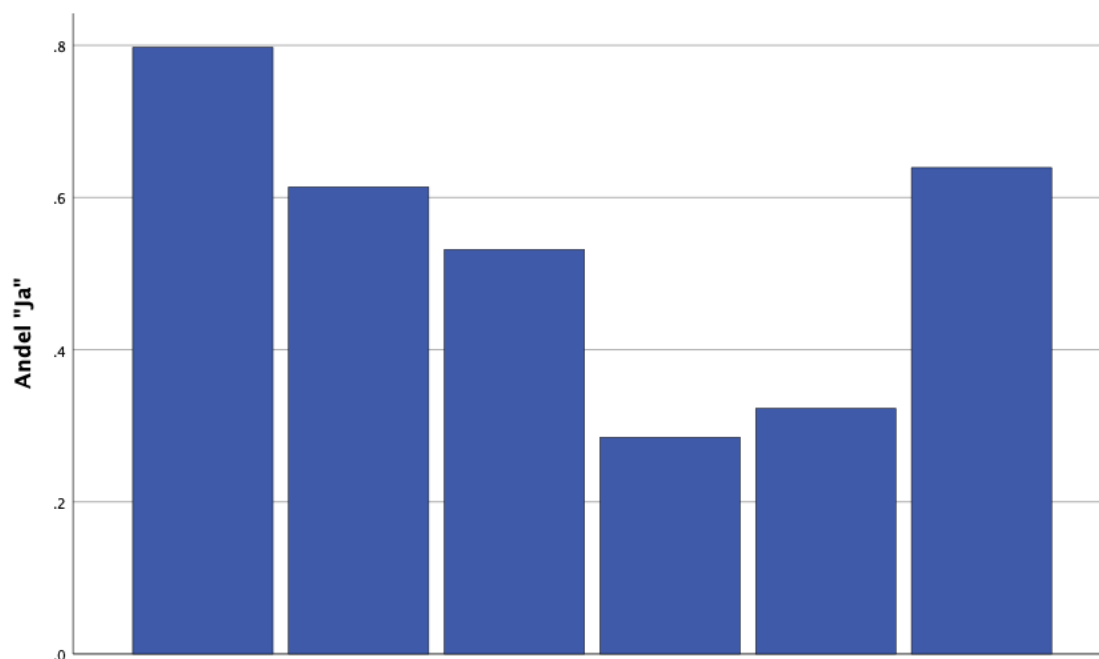
Bilaga 16. Stapeldiagram över frågan "Hur stort samhällsproblem upplever du att bedrägerier mot privatpersoner utgör?". Svartalternativen går från 0 – Inte alls stort samhällsproblem, till 8 – Extremt stort samhällsproblem.



Bilaga 17. Stapeldiagram över frågan ”Människor i min närhet talar om att de blivit utsatta för ett misslyckat bedrägeriförsök (både släkt, familj, och vänner)”. Svartalternativen går från 0 – Aldrig, till 8 – Våldigt ofta.



Bilaga 18. Stapeldiagram över rankning av hur viktigt det är att åtgärda bedrägeri mot privatpersoner som i jämförelse med sex andra samhällsfrågor. 1 – viktigast, 7 – minst viktigt.



Bilaga 19. Stapeldiagram över andel som anser att samhällsfråga X är viktigare att åtgärda än bedrägerier. Från vänster: Kompetensförsörjning inom vården. Behörighet bland lärare i skolan. Språkkunskaper bland invandrare. Elektrifiering inom transportsektorn. Skydd och restaurering av våtmarker. Personaltäthet inom äldreomsorgen.

Appendix B

Bilaga 1. Informations-sida

Hej!

Vi heter Marcus Winqvist och Hannes Råberg. Vi studerar beteendevetenskap vid Lunds Universitet och just nu skriver vi vår kandidatuppsats i sociologi.

Vår enkät behandlar de två bedrägeriformerna "befogenhetsbedrägeri" och "bedrägeri genom social manipulation av annan typ". Dessa bedrägeriformer beskriver Brå (brottsförebyggande rådet) som ett brott där gärningspersonen tar kontakt med offret och etablerar en förtroenderelation, eller utnyttjar en redan existerande förtroenderelation, i syfte att vilseleda offret att begå eller inte begå handlingar som resulterar i ekonomisk vinning för gärningspersonen. Det kan till exempel handla om att en person ringer och utger sig för att vara en bankman, en anställd på ett försäkringsbolag, eller en släkting, i ett försök att lura dig på pengar eller andra värdefulla tillgångar. Det kan också vara en faktisk släkting eller vän som utnyttjar en redan etablerad förtroenderelation med samma ändamål. Observera att enkäten inte behandlar bedrägerier i form av romansbedrägeri, investeringsbedrägeri, annonsbedrägeri, identitetsbedrägeri, eller kortbedrägeri.

I enkäten syftar alltså ordet "bedrägeri" på "bedrägeri genom social manipulation" och "bedrägeri genom social manipulation av annan typ".

Enkäten är helt frivillig. Om du någon gång under enkäten känner obehag eller vill avsluta enkäten av annan anledning har du alltid möjlighet att göra detta genom att stänga ned sidan.

Du kommer inte behöva ge ut namn, mail, personnummer, telefonnummer, adress eller andra liknande personliga uppgifter, alla dina svar är alltså fullständigt anonyma. All

insamlad data kommer raderas när arbetet är slutfört, vilket förhoppningsvis är innan sommaren 2024.

Enkäten tar ungefär 3-10 minuter att göra och vi uppskattar alla svar vi kan få.

Observera att du måste vara minst 18 år för att medverka.

Vid frågor kan du kontakta oss på mailadresserna:

ma1026wi-s@student.lu.se

ha3665ra-s@student.lu.se

Tack på förhand!

1.

Har du läst och förstått informationen ovan, och ger ditt samtycke att medverka i studien?

- Ja
- Nej

Bilaga 2. Enkätfrågorna

2.

Under vilka omständigheter blev du ombedd att svara på denna enkät?

- Länk från grupp på social medie
- Kontaktad direkt via social medie
- QR-kod på offentlig plats
- Papper och penna på offentlig plats
- QR-kod genom blad i brevlåda
- QR-kod på anslagstavla

3.

Vilket kön har du?

- Man
- Kvinna
- Annat
- Vill ej ange

4.

Hur gammal är du? Ange svaret med siffror.

5.

Var föddes du?

- Sverige
- Annat land i Europa
- Land utanför Europa

6.

Hur stort samhällsproblem upplever du att bedrägerier mot privatpersoner utgör?

0 - Inte alls stort samhällsproblem

8 - Extremt stort samhällsproblem

7.

Vilken är den högsta formen av följande utbildnings-typer du avklarat?

- Inte avklarat någon utbildning
- Grundskola
- Gymnasiet
- Eftergymnasial utbildning i minst 1 år
- Studerat vid högskola/universitet i mindre än 3 år
- Studerat vid högskola/universitet i 3 år eller längre

8.

Vad stämmer bäst in på din nuvarande sysselsättning?

- Student
- Arbetssökande
- Deltidsjobb
- Heltidsjobb
- Pensionär
- Sjukskriven
- Hemmafru/hemmaman
- Föräldraledig eller tjänsteledig

9.

Vilket inkomstspann beskriver bäst ditt hushålls genomsnittliga månatliga inkomst? Det vill säga hushållets totala månatliga inkomst delat med antalet vuxna du delar ekonomi med (total månatlig inkomst / antalet vuxna personer du delar ekonomi med). (SEK)

- 0 - 13 499
- 13 500 - 19 999
- 20 000 - 25 999
- 26 000 - 31 999
- 32 000 - 35 999
- 36 000 - 39 999
- 40 000 - 46 999
- 47 000 - 56 999
- 57 000 - 71 999
- 72 000 eller mer

10.

Hur uppfattar du att ditt hushåll klarar sig på den nuvarande inkomsten?

- Har mycket svårt att klara oss/mig
- Har svårt att klara oss/mig
- Klarar oss/mig okej
- Klarar oss/mig bra
- Klarar oss/mig mycket bra

11.

Uppskatta hur många familjemedlemmar (familj och släkt) du umgås med mer än en gång per år och har en god relation med.

12.

Uppskatta ungefär hur många nära och privata relationer du har (utöver familj och släkt).

13.

Kryssa för samtliga samhällsfrågor du anser är viktigare att åtgärda än bedrägerier.

Om du upplever att bedrägerier är viktigast att åtgärda, kryssa inte för något alternativ.

Om du upplever att bedrägerier är minst viktigt att åtgärda, kryssa för samtliga alternativ.

- Kompetensförsörjning inom vården
- Behörighet bland lärare i skolan
- Språkkunskaper bland invandrare
- Elektrifiering inom transportsektorn
- Skydd och restaurering av våtmarker
- Personaltäthet inom äldreomsorgen

14.

Upplever du att främmande personer i det svenska samhället går att lita på?

0 - Aldrig

8 - Alltid

15.

Upplever du att bekanta personer (inklusive släkt och familj) går att lita på?

0 - Aldrig

8 - Alltid

16.

Upplever du att främmande personer i det svenska samhället är hjälpsamma?

0 - Aldrig

8 - Alltid

17.

Upplever du att bekanta personer (inklusive släkt och familj) är hjälpsamma?

0 - Aldrig

8 - Alltid

18.

Hur stor tillit har du till svensk polis?

0 - Ingen tillit alls

8 - Fullständig tillit

19.

Hur stor tillit har du till övriga svenska myndigheter?

0 - Ingen tillit alls

8 - Fullständig tillit

20.

Hur stor tillit har du till din privata bank?

0 - Ingen tillit alls

8 - Fullständig tillit

21.

Har du blivit utsatt för ett "misslyckat" bedrägeriförsök, där förövarna INTE kom åt pengar eller värdesaker? Om ja, vilken av följande tidsramar passar bäst in?

- Vet ej
- Nej
- Ja, senaste veckan
- Ja, senaste månaden
- Ja, senaste halvåret
- Ja, senaste året
- Ja, mellan 1-3 år sedan
- Ja, tidigare än 3 år sedan

22.

Uppskatta hur många misslyckade bedrägeriförsök du blivit utsatt för de senaste tre åren.

- Endast ett
- Mellan 2 och 5
- Mellan 6 och 15
- Mer än 15
- Jag har inte blivit utsatt för ett bedrägeriförsök de senaste tre åren

23.

Har du blivit bedragen, där förövarna kom åt dina pengar eller värdesaker? Om ja, vilken tidsram passar bäst in?

- Nej
- Ja, senaste veckan
- Ja, senaste månaden
- Ja, senaste halvåret
- Ja, senaste året
- Ja, mellan 1-3 år sedan
- Ja, tidigare än 3 år sedan

24.

Människor i min närhet talar om att de blivit utsatta för ett misslyckat bedrägeriförsök (både släkt, familj, och vänner)

0 - Aldrig

8 - Våldigt ofta

25.

Har någon i din närhet blivit bedragen, där förövarna kom åt pengarna?

- Nej, inte vad jag vet av
- Ja, en person i min närhet

- Ja, flera personer i min närhet

26.

Jag oroar mig mycket och ofta över att jag ska bli utsatt för ett bedrägeri.

0 - Instämmer inte alls

8 - Instämmer fullständigt

27.

Jag oroar mig mycket och ofta över att en släkting eller familjemedlem ska bli utsatt för ett bedrägeri.

0 - Instämmer inte alls

8 - Instämmer fullständigt

28.

Jag oroar mig mycket och ofta över att en person i min närhet (som inte är släkting eller familjemedlem) ska bli utsatt för ett bedrägeri.

0 - Instämmer inte alls

8 - Instämmer fullständigt

29.

Jag oroar mig mycket och ofta över att jag ska bli utsatt för andra typer av brott än bedrägeri (t.ex. inbrott, stöld, rån, misshandel, etc.).

0 - Instämmer inte alls

8 - Instämmer fullständigt

30.

Jag oroar mig mycket och ofta över att en familjemedlem eller släkting ska bli utsatt för andra typer av brott än bedrägeri.

0 - Instämmer inte alls

8 - Instämmer fullständigt

31.

Jag oroar mig mycket och ofta över att en person i min närhet (som inte är släkting eller familjemedlem) ska bli utsatt för andra typer av brott än bedrägeri.

0 - Instämmer inte alls

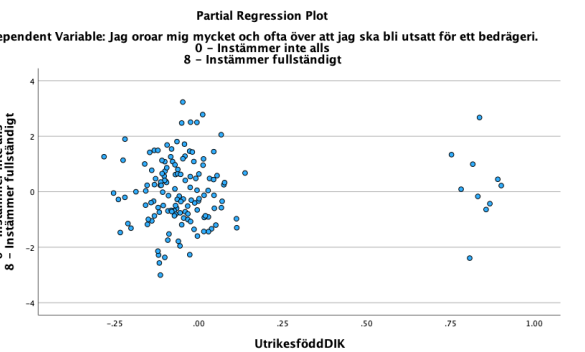
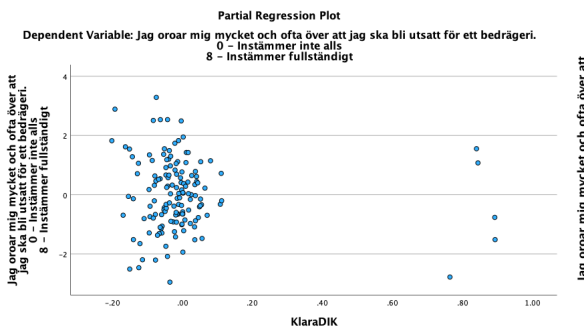
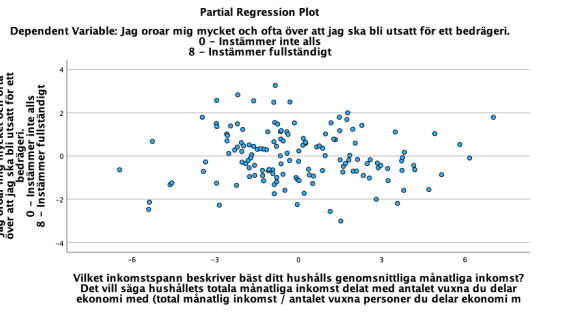
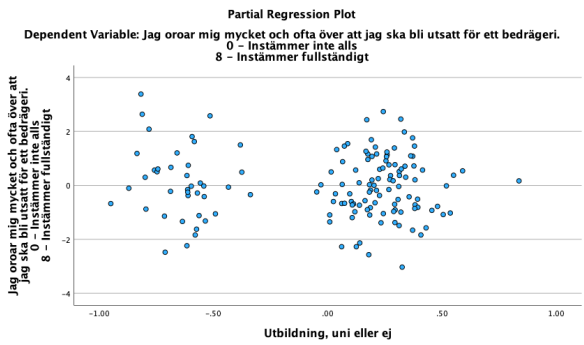
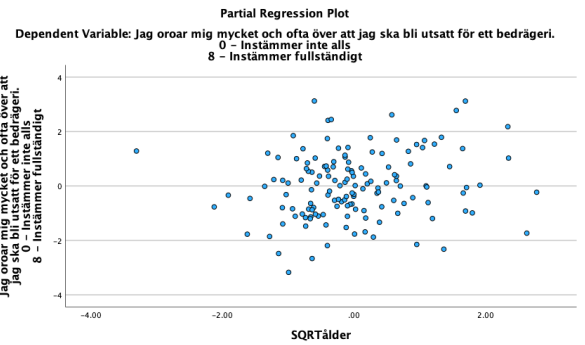
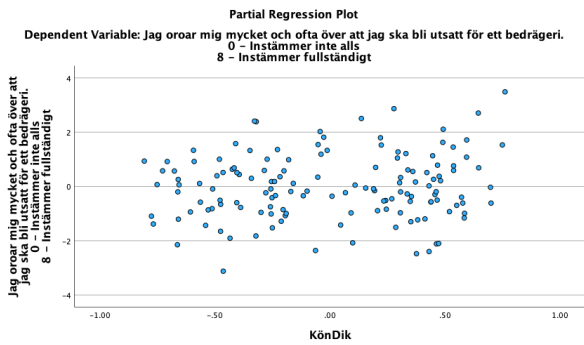
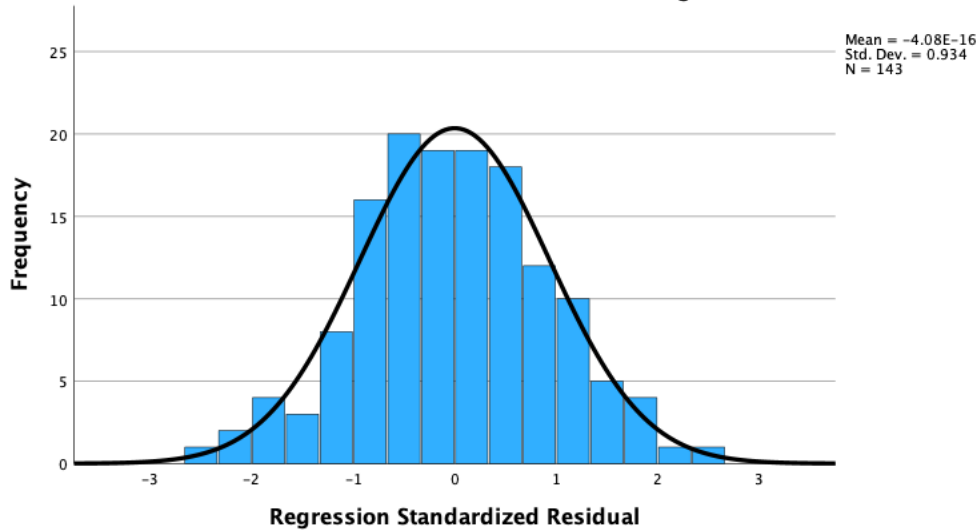
8 - Instämmer fullständigt

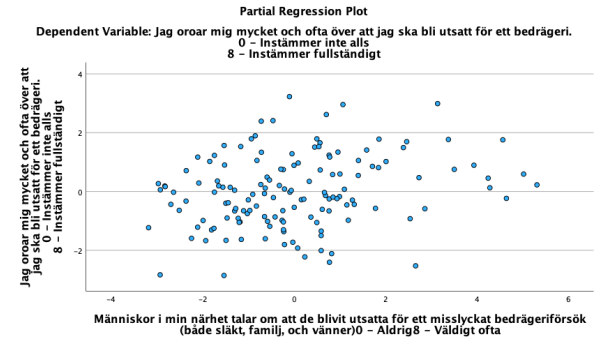
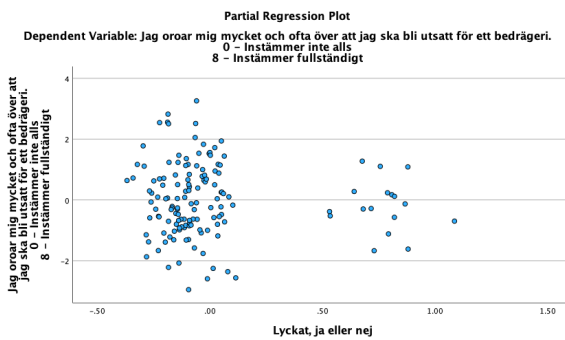
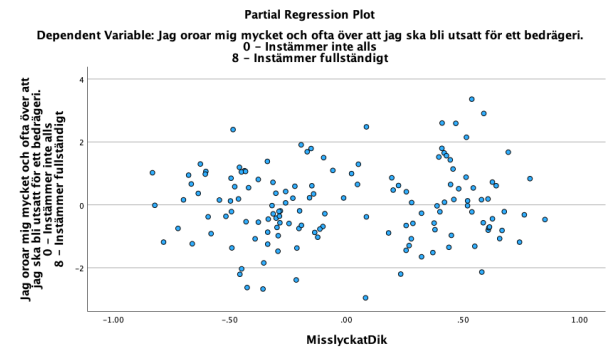
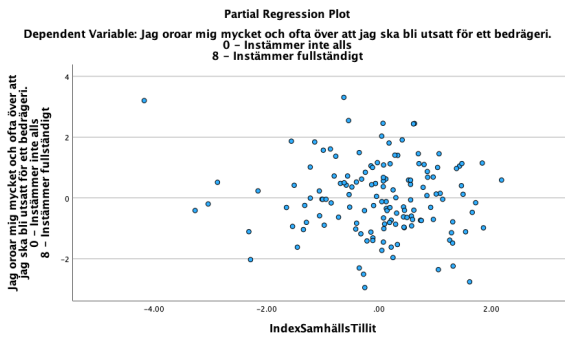
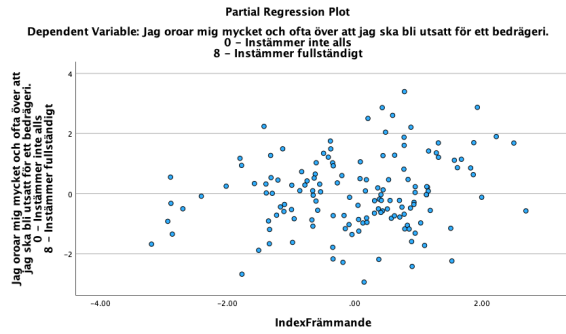
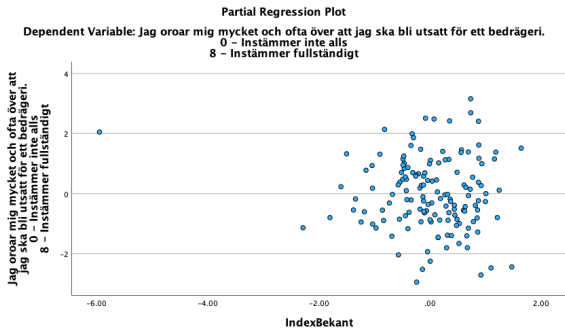
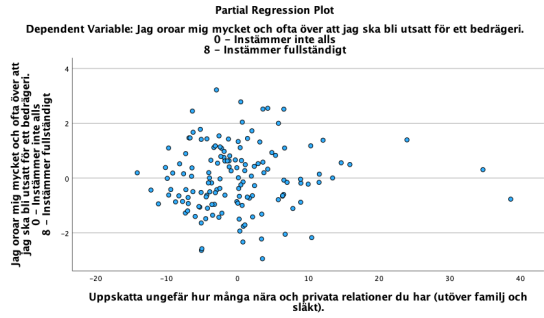
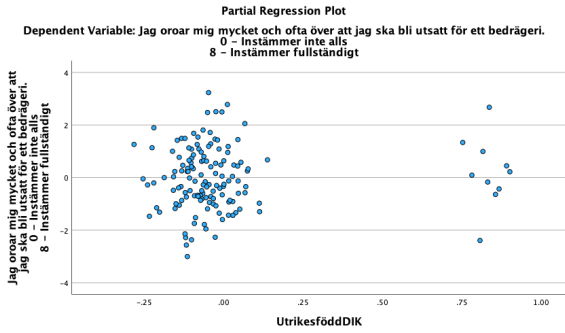
Appendix C

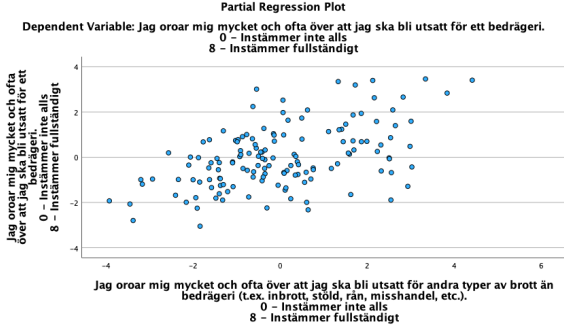
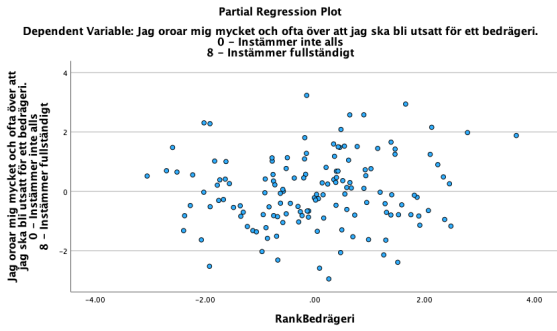
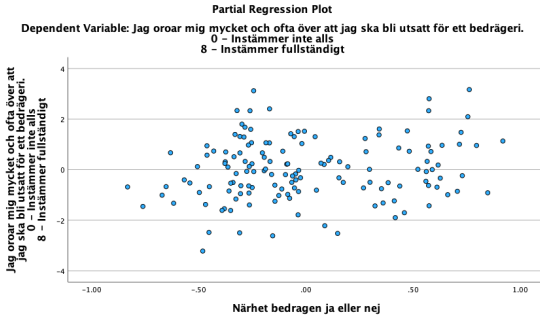
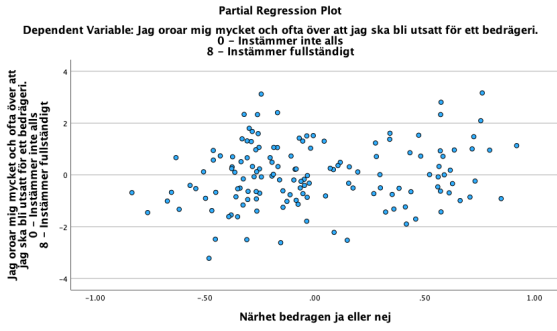
Bilaga 1. Histogram över residualer från MRA 1. Samt spridningsdiagram med residualer mot förklarande variabler från MRA 1.

Histogram

Dependent Variable: Jag oroar mig mycket och ofta över att jag ska bli utsatt för ett bedrägeri.
 0 - Instämmer inte alls
 8 - Instämmer fullständigt

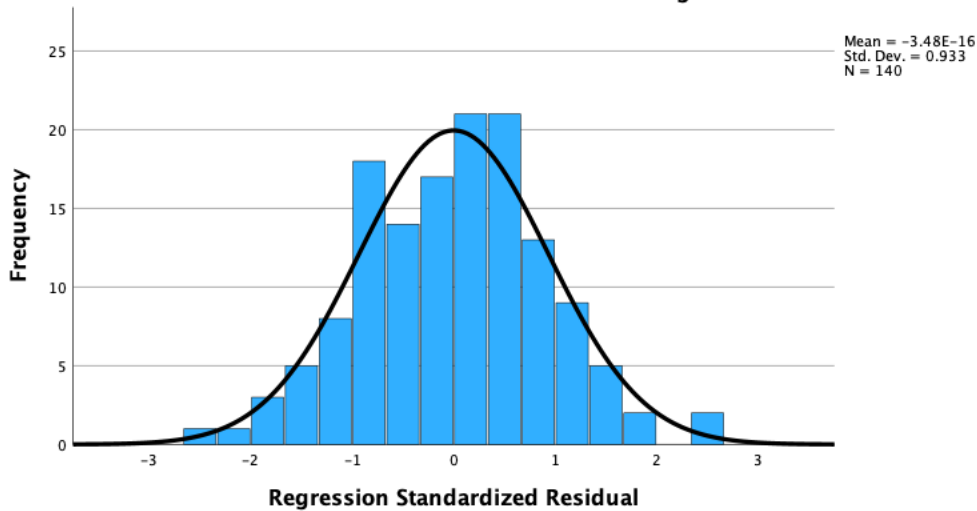


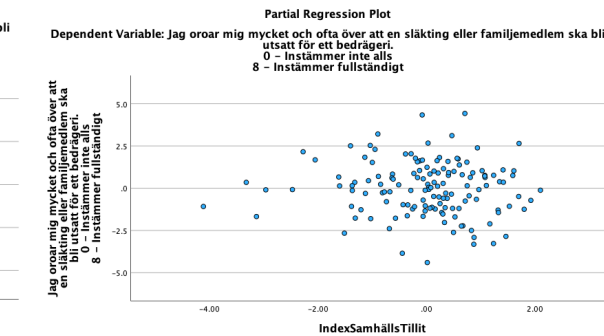
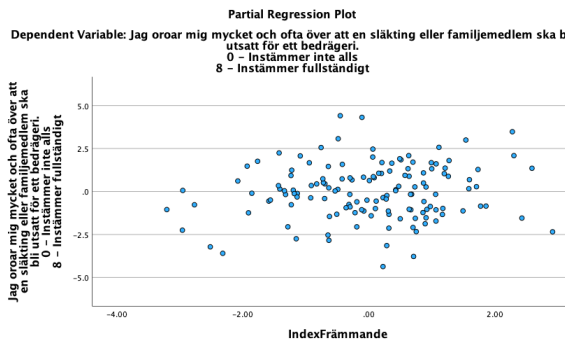
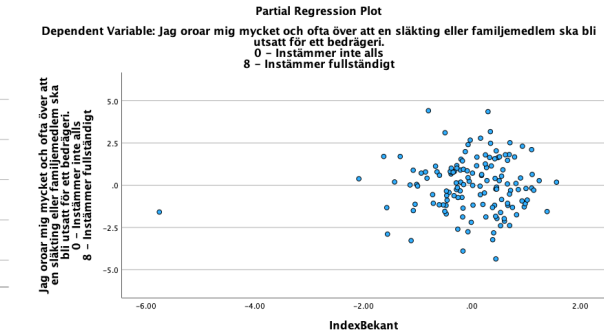
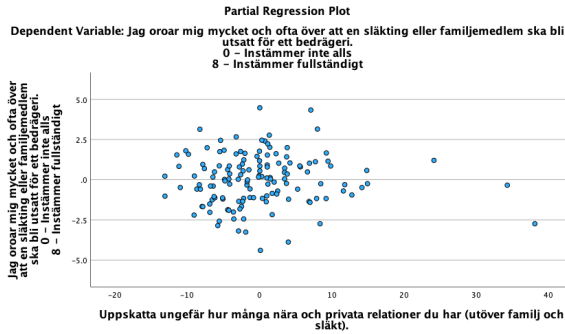
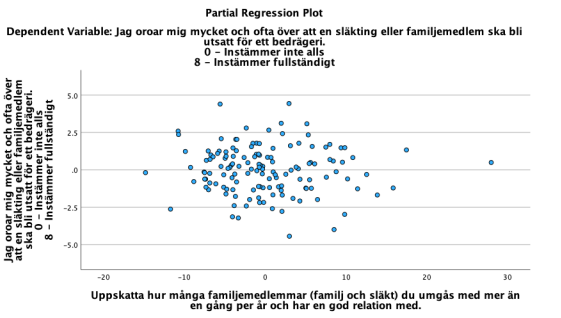
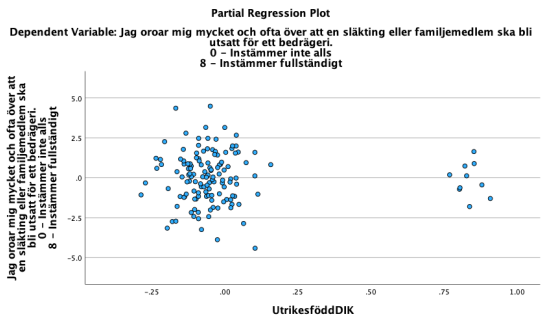
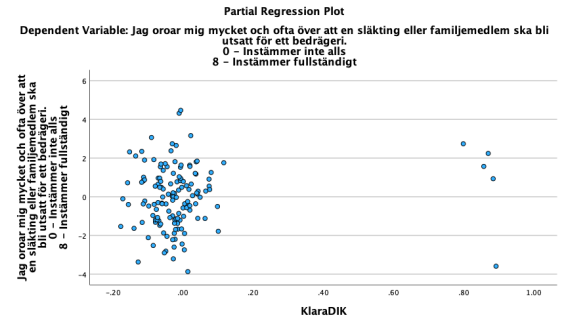
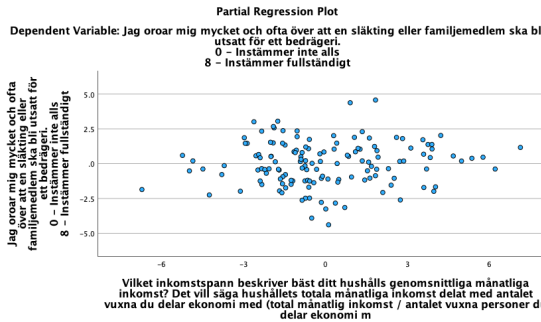
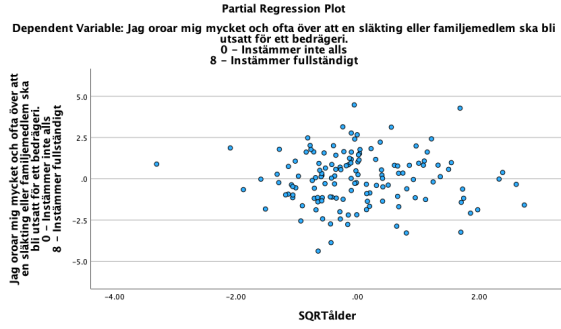
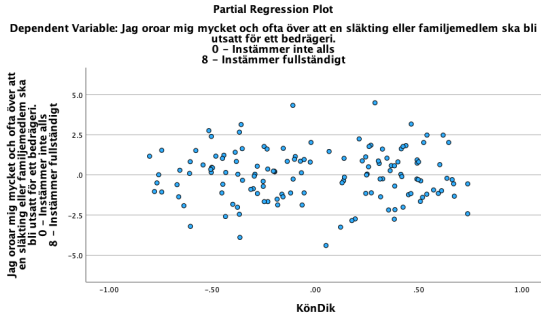


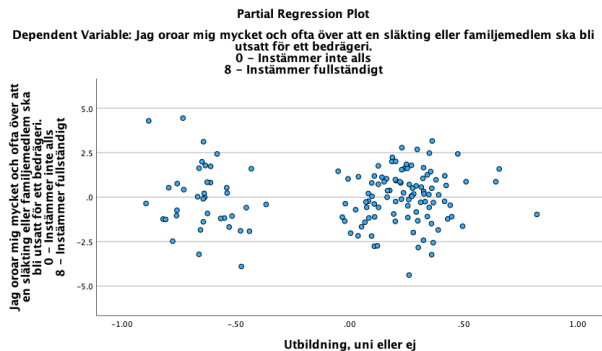
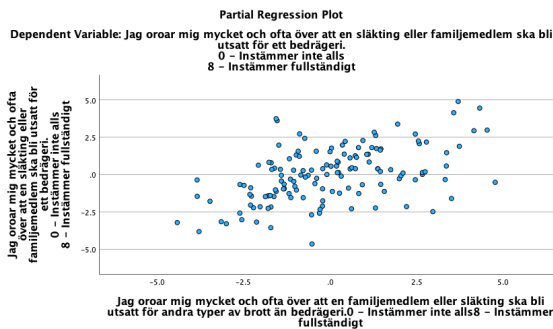
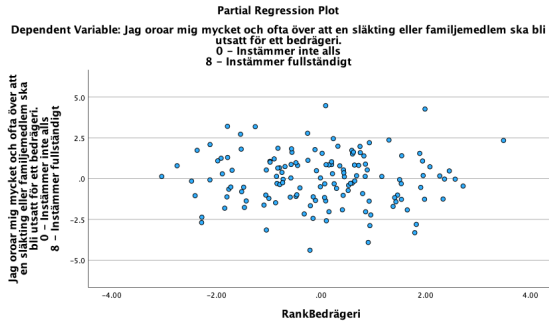
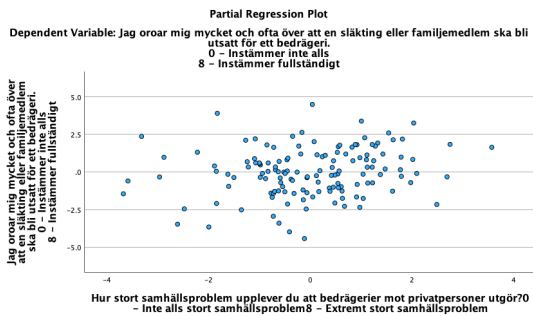
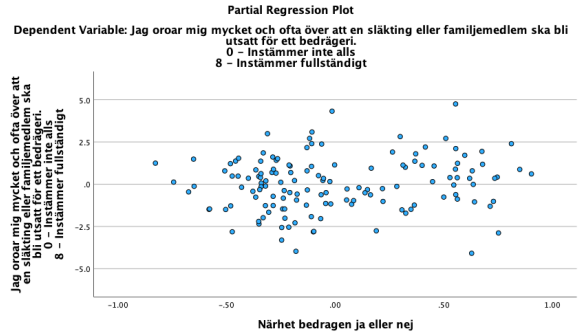
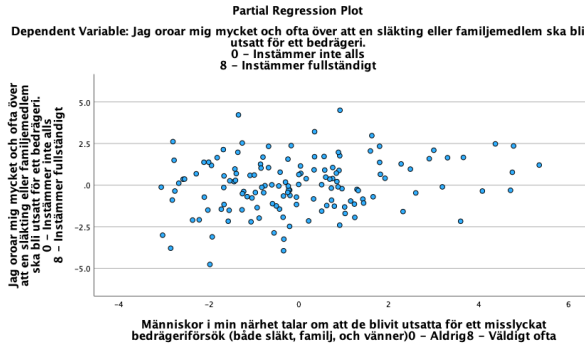
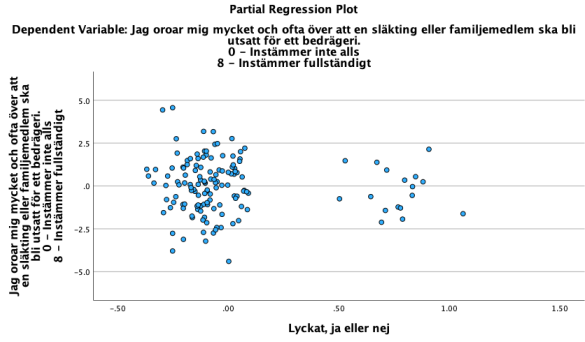
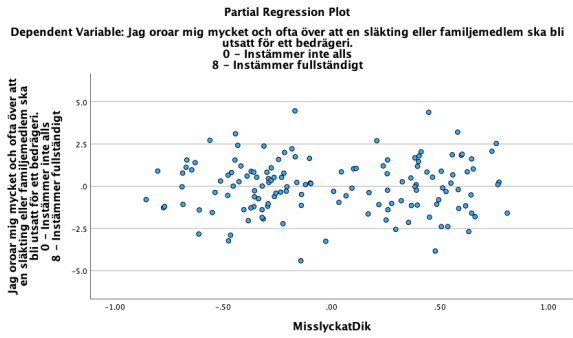


Bilaga 2. Histogram över residualer från MRA 2. Samt spridningsdiagram med residualer mot förklarande variabler från MRA 2.

Histogram
Dependent Variable: Jag oroar mig mycket och ofta över att en släkting eller familjemedlem ska bli utsatt för ett bedrägeri.
0 - Instämmer inte alls
8 - Instämmer fullständigt







Bilaga 3. Histogram över residualer från MRA 3. Samt spridningsdiagram med residualer mot förklarande variabler från MRA 3.

