

Valet att inte rösta

Vad motiverar politiskt intresserade personer att inte rösta?

Abstract

Föreliggande studies syfte är att ge en nyanserad bild av varför vissa politiskt intresserade personer väljer att inte rösta vid svenska riksdagsval. Genom att studera individuella och djupgående förklaringar, genom intervjuförfarande, kan ny kunskap nås om en grupp som vanligtvis inte uppmärksammas i bredare studier över valdeltagande.

I den övergripande förklaringsmodellen, i form av ett kategoriskt schema, utkristalliserade sig två huvudkategorier. I den ena huvudkategorin kunde motiv till att inte rösta kopplas till politiska aktörers agerande utifrån upplevelsen av deras oförmåga eller känsla av tillhörighet och samförstånd. Den andra huvudkategorin innehåller motiv utifrån upplevelsen av det politiska systemet, dess egenskaper och vilka förutsättningar det determinerar.

Att detta perspektiv inte lyfts fram i större utsträckning i tidigare studier över valdeltagande bottnar huvudsakligen i val av fokus och metodologisk utgångspunkt.

Nyckelord: Politiskt intresse, Icke-röstare, Valdeltagande

Innehållsförteckning

1	Valet att inte rösta.....	1
1.1	Syfte	2
1.2	Forskningsfråga.....	3
1.3	Disposition	3
2	Forskning över valdeltagande	5
2.1	Teoribildning.....	5
2.2	Forskning över valdeltagande i Sverige.....	9
3	Empiriskt material.....	13
3.1	Beskrivande statistik	13
3.2	Kategorisering och nyansering.....	14
3.3	Intervjuförfarande.....	15
3.3.1	Val av respondenter.....	16
3.3.2	Intervjuguide	19
4	Resultat och analys – del 1	22
4.1	Beskrivning av politiskt intresserade icke röstare.....	22
4.1.1	Politiskt intresse	22
4.1.2	Socioekonomiska förutsättningar.....	25
4.1.3	Ideologiska skiljelinjer	25
4.1.4	Förtroende för partier, politiker och det politiska systemet	27
4.1.5	Sammanfattning och reflektion	29
4.2	Kategorisering av nyansering av politiskt intresserade icke röstare	30
4.2.1	Missnöje mot de politiska partierna	30
4.2.2	Missnöje mot de politiska företrädarna.....	31
4.2.3	Missnöje mot det politiska systemet	31
4.2.4	Förhinder vid röstningsförfarandet.....	32
4.2.5	Sammanfattning och reflektion	32
5	Resultat och analys – del 2	34
5.1	Analytisk process	34
5.2	Respondenterna	36

5.3	Resultatredovisning – valet att inte rösta	37
5.3.1	Nivå 3	38
5.3.2	Nivå 2	49
5.3.3	Nivå 1	51
5.3.4	Studiens resultat och tidigare forskning	52
5.3.5	Sammanfattning och reflektion	55
6	Slutsats	58
	Referenser	61
	Bilaga 1 – Informationsblad	63
	Bilaga 2 – Intervjuguide	64

1 Valet att inte rösta

Den representativa demokratin så som den praktiseras i västvärlden ses av många som något självklart idag. Parlamentariska val återkommer regelbundet och röstningsförfarandet utifrån preferens för de alternativ som står till buds är det naturliga sättet att utöva inflytande eller proklamera sin viljeyttring angående statens styre. Ett högt valdeltagande ses ofta som något positivt i sig själv, ett tecken på att det representativa styret är legitimt och av god kvalitet. Ur ett internationellt perspektiv står sig Sverige väl sett till högt valdeltagande, men det är trots allt ett faktum att runt 15 procent av de röstberättigade medborgarna av olika anledningar inte röstar.

Vad som styr och påverkar individers beteende i förhållande till parlamentariska val har länge varit ett uppmärksammat område inom statsvetenskaplig forskning. Studier av valdeltagande i Sverige bygger vanligtvis på data från SOM-institutet eller SCB som gör regelbundna enkätundersökningar för att kunna studera samband och tendenser i den svenska väljarkåren och vissa tydliga mönster, angående vilka individer som deltar i valen, har identifierats. Den dominerande forskningen inom fältet bygger på studier över variablers förklaringskraft vid väljarbeteende och valdeltagande. Istället för att låta individer beskriva sina preferenser med egna ord ställs, av forskare och undersökningsinstitut, färdigformulerade frågor och svarsalternativ. Detta har lett till en mängd mätningar som bland annat påvisar att sannolikheten för valdeltagande i riksdagsvalen sammanfaller tydligt med exempelvis bättre socioekonomiska förutsättningar, större sociala nätverk och högre grad av intresse för politik (Holmberg & Oscarsson 2004). När resultaten sedan förklaras görs det vanligtvis av teoretiska resonemang som bygger på liknande studier med en stor mängd undersökningsenheter.

Sociala resurser och graden av politiskt intresse utgör goda förutsättningar för valet att rösta vid de parlamentariska valen, vilket kan förklaras genom bland annat att det skapar förutsättningar för att lägga tid på att hålla sig informerad om politiska alternativ och samhällsutvecklingen. Sällan diskuteras det eventuella motsatsförhållandet, det vill säga vilken roll sociala resurser och politiskt intresse inverkar på de personer som väljer att inte rösta. Då det kommer till valet att inte rösta appliceras liknande logik men förklaringarna är vanligtvis inte lika robusta då undersökningarna inte är lika omfattande för denna grupp. Enkätundersökningar präglas vanligtvis av följdfrågor om politiska preferenser utifrån partisympatier och reguljära sakfrågor i samhällsdebatten. Sällan efterfrågas nyanserade information om varför icke-röstare faktiskt valde att avstå sin röst. En vanlig, men tämligen onyanserad, förklaring är att icke-röstare är ointresserade och oengagerade när det kommer till politik och den gemensamma samhällsutvecklingen. Denna utgångspunkt har cementerats till den grad att såväl

regeringen, i just skrivelser om den svenska demokratin, som forskare inom fältet väljarbeteende och valdeltagande, konceptualiserar dessa medborgare som ”soffliggare”. Att de medborgare som röstar skulle vara politiskt intresserade medan de som inte röstar inte skulle vara intresserade av politik stämmer dock inte i praktiken och ger en ofullständig och till viss del felaktig bild av icke-röstare.

Det finns individer som avviker från en sådan förenklad förklaringsmodell, som är politiskt intresserade och ändå inte röstar och det är denna grupp och deras motiv som utgör det överordnade intresset för föreliggande studie. Dessa individer går emot prediktionen om att politiskt intresse är förenat med deltagande vid val. Orsakerna till detta, utifrån individernas egna perspektiv, finns det ingen omfattande kunskap om sedan tidigare.

Under 2000-talets riksdagsval har antalet icke-röstare bland den röstberättigade befolkningen vid de tre senaste tillfällena uppmäts till cirka 15 %. Ett visst antal av dessa individer är säkerligen tämligen politiskt ointresserade och prioriterar andra aktiviteter än att engagera sig i samhället och genom att rösta vid parlamentariska val. Det är även så att en viss andel av dessa medborgare avser att rösta men blir förhindrade på grund av sjukdom eller andra plötsliga förhinder. Det finns dock individer som uppvisar en hög grad av intresse för såväl historiska som samtida politiska ordningar och samhällsförändringar, överväger olika alternativ och ändå fattar det medvetna beslutet att inte rösta. Att fråga dessa individer och låta dem berätta vad som motiverar dem till detta beslut, och hur det har formats, är ett relevant steg mot att nå nya kunskaper om en del av den röstberättigade befolkningen.

1.1 Syfte

Syftet med studien är att generera kunskap om gruppen politiskt intresserade icke-röstare. Genom en metodologisk utgångspunkt, som sällan förekommer inom forskning kring valdeltagande, kan en nyanserad och detaljerad förklaringsmodell ta form. Denna utgångspunkt bygger på att komma nära individers egna beskrivningar av sina preferenser och motiveringar bakom valet att inte rösta. Det görs sällan djupgående studier med fokus på subjektiva förklaringar inom valforskningen i form av att respondenterna får uttrycka sig i friare form kring sina motiveringar (trots att det är just summan av dessa som leder till de mönster som det dras slutsatser om). Gruppen som utgör studiens fokus har på grund av detta ofta trillat mellan stolarna inom forskningen. Ur flera hänseenden och utifrån gängse teorier är dess existens närmast motsägelsefull. Detta på grund av att vägvisande studier i Sverige, men även övriga västvärlden, vanligtvis fastslår att politiskt intresse är starkt kopplat till att gå och rösta på valdagen. På så vis har studien potential att bidra till forskningsfältet över framförallt valdeltagande och väljarbeteende genom att nya perspektiv och förklaringar kan synliggöras och förstås. Studien har även en komplementär roll mot rådande teoribildningar. Förklaringar över samband mellan variabler som enligt tidigare undersökningar

Samvarierar på olika sätt kan angripas utifrån en typ av data som sällan används. Framförallt kan den inom forskningsfältet vanliga variabeln ”politiskt intresse” få en mer nyanserad bild utifrån denna undersökning.

Att studera en relativt liten grupp inom ramen för valforskning och väljarbeteende är relevant i sig men fyller även en större funktion inom såväl forskningsfältet som samhällsutvecklingen. Resultatet kan ge underlag för att förstå det politiska systemets och dess aktörers inverkan på medborgarnas upplevelser av samhällsstyret. Vad som framkommer kan även flyttas upp på makronivå genom framtida studier av ett större individantal där tidigare oprövade variabler kan undersökas. Att närgående granska en specifik grupp som tidigare passerat relativt obemärkt kan även bidra med indikationer på hur kvaliteten för den rådande politiska ordningen och legitimiteten för det politiska systemet, det vill säga den representativa demokratin så som den praktiseras idag, kan förstås. Att inte ta till vara på medborgarnas preferenser, även om de inte uttrycks av de som även väljer att rösta vid riksdagsval, riskerar att cementera den rådande bilden av hur begreppet demokrati ska gestaltas och hur folkvilja ska förverkligas.

1.2 Forskningsfråga

För att nå kunskap om det som ämnas studeras och möta studiens syfte har en övergripande forskningsfråga ställts upp enligt följande:

- *Varför röstar vissa politiskt intresserade personer inte i riksdagsval?*

Frågan präglar undersökningens upplägg och definierar studiens avgränsning. Formuleringen skapar förutsättning för ett öppet förhållningssätt till det empiriska material som ska studeras samtidigt som den möjliggör sökandet av ett svar utifrån det som ämnas beskrivas.

1.3 Disposition

Den genomförda studien innehåller granskning av ledande teorier inom forskningsfältet valdeltagande, diskussion om metodologiska utgångspunkter för att möta syfte och frågeställning, omfattande empirisk undersökning och analys av resultat samt reflektioner och slutsats.

I den inledande delen av rapporten introduceras vad studien fokuserar vid, den uppställda forskningsfrågan och dess syfte. I nästkommande del beskrivs forskningsfältet kring valdeltagande med fokus vid vilka metoder och teorier som vunnit gehör och anses upprätthålla hög förklaringspotential inom detta område. Det ger en bild över prioriteringarna för kunskapsproduktionen inom detta område och bidrar med indikationer på vad som belysts i mindre omfattning. Därefter

följer en genomgång av vad som motiverar studiens empiriska underlag, hur det inhämtats och på vilket sätt det är relevant för att besvara frågeställningen. Efterföljande analys och presentation av resultatet redovisas i två delar. I den första delen undersöks resultaten av två tidigare genomförda studier över valdeltagande i Sverige. Den ena, *Svensk valundersökning 2010*, ger en bild av gruppen politiskt intresserade icke-röstare i relation till den övriga röstberättigade befolkningen. Den andra, *Medborgarpanelen 2014*, ger en introduktion till övergripande motiv som kan förekomma i denna grupp. I den andra resultatdelen analyseras och redovisas vad som framkom under intervjuförloppet med tolv politiskt intresserade icke-röstare som i egna ordalag fick möjlighet att beskriva sina motiv till att inte delta vid riksdagsvalet 2014. Analysen görs delvis utifrån vad som framkom under intervjuerna och delvis utifrån tidigare forskning och de två föregående undersökningsstegen. Avslutningsvis diskuteras resultaten i rapportens slutsats och forskningsfrågan besvaras.

2 Forskning över valdeltagande

Det ständiga intresset för valdeltagande inom statsvetenskaplig forskning de senaste decennierna i kombination med effektivare datainsamling har lett till allt mer omfattande studier och en ständigt växande kunskap. Det tycks dock ligga större fokus vid att använda beprövade metodologiska upplägg över allt större mängder data än att prova nya angreppssätt för att förstå sambanden mellan olika variabler som i vissa fall framstår svårförklarade. För att nyansera föreliggande studies relevans följer en genomgång av dominerande teoribildningar och tidigare forskning inom ämnet. Det ger en överblickbar bild över vilka metoder och empiriska underlag som använts och hur olika teorier emanerat och vunnit gehör. Det skapar även potential för att sätta föreliggande studies resultat i perspektiv med vad som tidigare är sagt inom forskningsfältet.

Nedan följer en kort resumé över några av de mest inflytelserika internationella teorierna över valdeltagande och hur de vuxit fram. Därefter följer en beskrivning av den svenska forskningen inom detta ämne, dess framväxt, teoretiska antaganden och tongivande förklaringar till valdeltagande och väljarbeteende. I denna del förs även en diskussion över de slutsatser som dragits och vad som kan ligga bakom den kunskapslucka som föreliggande studie ämnar angripa.

2.1 Teoribildning

Teoriutveckling inom forskningsfältet bygger huvudsakligen på tidigare teorier inom samma områden och fokus ligger oftare vid att förfina eller belägga dessa teoretiska resonemang än att presentera helt nya förklaringsmodeller. Tre huvudgrenar kan pekats ut inom teoribildningen, de har varit historiska milstolpar inom valforskningen och är ständigt återkommande i såväl äldre som nyare förklaringsmodeller för valdeltagande. Den ena är inspirerad av ekonomiskt rationalistiskt tänkande, den andra av förklaringar kopplade till mänskliga socioekonomiska resurser och den tredje fokuserar på kontext och socialiseringsprocesser. Nedan följer en genomlysning av dessa förklaringsmodellers huvudsakliga argument, hur de vuxit fram och vilken typ av undersökningar de bygger på.

Från och med 50-talet började rational choice-inspirerade teorier bli populära som förklaringsmodeller inom forskning över valdeltagande, framför allt genom en artikel av Riker och Ordeshook (1968) där de, utifrån tidigare teorier presenterade av Downs (1957), poängterar att sannolikheten att en enskild röst ska påverka utfallet i ett val är närmast obefintlig. Ur ett strikt rationalistiskt

perspektiv skulle det innebära att kostnaden för att rösta överstiger det förväntade utfallet av en enskilds rösts betydelse. En rationell individ bör därmed stanna hemma på valdagen. Denna argumentation har gett upphov till begreppet ”the paradox of voting” men får ses som en förklaringsmodell som inte lever upp till verkligheten. De flesta människor, i vad som relateras till västerländska demokratier, tar sig faktiskt till valurnorna och röstar i de återkommande nationella parlamentsvalen. Detta framhålls av bland annat Blais (2000) som menar att den individuella föreställningen om röstens betydelse överväger de upplevda kostnaderna. Finns det en upplevelse av att sannolikheten för att alternativet som bäst stämmer överens med individuella preferenser har större sannolikhet att lyckas, kan det återigen anses rationellt att rösta. Edlin, Gelman och Kaplan (2007) kommer med invändningen mot ett strikt rational choice perspektiv att om individen räknar det totala samhällsvärdet av ett visst valutfall högt kan det ändå vara rationellt att rösta. Dessa framställningar bygger på, till skillnad från den mesta forskningen kring valdeltagande, argumentation snare än kvantitativa undersökningar. Vanligtvis nämns detta perspektiv fortfarande när förklaringsmodeller över valdeltagande presenteras men inte utifrån valdeltagandet i sig. Resonemang kring rationalitet används snarare som komplement för att förklara vad som är rationellt utifrån en given grupps preferenser utifrån rådande politisk kontext.

På 70-talet fick Verba och Norman (1972) stor genomslagskraft med sin teori som bygger på en ”baselinemodell” för valdeltagande. Modellen fokuserar på att individuella resurser spelar stor roll för förklarandet av skillnader i valdeltagande och de visade att resursstarka individer, i form av högre utbildning, yrkesnivå och inkomst, tenderar att ha ett större politiskt intresse och ett större medborgerligt engagemang. Dessa individer röstar också i större utsträckning än de mindre resursstarka. Tankegångarna har fortlevt och Verba, Scholzman och Brady (1995) har givit ut ett av de mer omfattande verken som behandlar ämnet politiskt deltagande. De fokuserar inte uteslutande på röstningsförfarandet utan gör en mer mångfacetterad undersökning av ämnet politiskt deltagande. Syftet med undersökningen är att beskriva och förklara vad det är som gör att individer deltar i det politiska livet, hur detta deltagande ser ut och att ta fram en måttstock över hur jämlikt detta deltagande är.

Inför studien utgick forskarna från att socioekonomiska faktorer (SES-modellen) hade stor förklaringskraft i hänseende till politiskt deltagande. Genom att utveckla en mer komplex modell och applicera den på ett stort urval av amerikanska medborgare, kunde de förfina samband mellan olika variabler och även studera socioekonomiska resursers inflytande över deltagande i en större kontext. Modellen fick namnet ”Civic Voluntarism Modell” och möjliggjorde en förklaring av olika resurser utifrån civila faktorer och hur dessa kunde påverka varandra. Det huvudsakliga konceptet i teoribildningen är att kapacitet i form av resurser och motivation i form av intresse och viljan att bidra till samhället är två sammanlänkande och avgörande faktorer för att delta i det politiska livet. Det måste finnas en vilja att vara aktiv och delta då detta är något helt valfritt. Även om viljan finns måste det dock finnas resurser, tid att kampanja, pengar att bidra med, verbala färdigheter för att yttra sin röst o.s.v. En individs nätverk är också

viktigt för huruvida det finns möjligheter att ”rekryteras” in i ett politiskt deltagande.

Ovan spelar olika stor roll för olika typer av politiskt deltagande men har även en samvarierande effekt och bör inte förstås helt isolerade från varandra. Forskarna bakom SOS-modellen menar dock på att resursförklaring kommer tidigare i den kausala kedjan av vad som påverkar politisk aktivitet och har förklaringskraft på såväl individ- som gruppnivå. De lyfter särskilt fram resurserna pengar, tid och medborgerliga färdigheter.

För att kunna göra resultaten generaliserbara valde de slumpmässigt ut ett representativt urval bestående av 15 053 amerikaner som telefonintervjuades angående sitt politiska deltagande och sin demografiska situation. För att förklara olika samband i ”Civic Voluntarism Modell” utgår Verba et al. (1995) inte bara från individen i en given situation utan som en produkt av den sociala omgivningen. Ett tydligt exempel på hur dessa variabler kan samspela är hur de förklarar att socioekonomiskt starka familjer är politiskt engagerade vilket smittar av sig på barnet som i sin tur växer upp i en miljö som dels stimulerar till politiskt intresse och dels till högre utbildning vilket sammantaget skapar en större benägenhet till politiskt deltagande. Högre socioekonomisk status ökar även sannolikheten för att hamna i den typen av organisationer och nätverk som dels inspirerar till ytterligare politiskt intresse eller där någon kan kanalisera sitt engagemang och spiralen förstärks.

Att politiskt intresse och resurser kan förutspå politiskt deltagande lyfts gång på gång fram i studien. Det poängteras dock att det finns skillnader mellan olika sorters politisk aktivitet. Resurser i form av pengar har större förklaringskraft när det kommer till politiska donationer medan det inte alls har samma inflytande över kampanjarbetande. När det kommer till röstning, som lyfts fram som den mest basala formen av politiskt deltagande, blir vissa variabler mer framträdande än andra. Resurserna är inte lika framträdande förutom möjligen utbildningsnivå. Däremot är politiskt intresse starkt kopplat till deltagande och även hur informerad individen är om samhället. Andra medborgerliga färdigheter är mycket mer relevanta när det kommer till andra typer av politiskt deltagande.

Den sociala kontextens förmåga att styra beteende och skapa vanor i förhållande till valdeltagande, vilket är den tredje milstolpen inom den moderna valforskningen, framhålls tydligt av Franklin (2004). Han lyfter in aspekter från olika delar inom det vetenskapliga studiet av politik för att utveckla en mångfacetterad bild av valdeltagande. Rationalitet, socialisering och immunisering av förstagångsväljare, röstutfall på såväl individuell som aggregerad nivå och den omgivande politiska förändringen. Det empiriska materialet studien bygger på är tvådelat. Den ena delen utgår från valundersökningar baserade på enkäter för sex länder (alla länder som hade så omfattande material) sedan 1960-talet. Den andra delen bygger på statistik över valdeltagande i 22 länder sedan slutet av 1940-talet.

Utgångspunkten för undersökningen är hur valen framstår för individen (”Electoral Competition Modell”). Denna infallsvinkel tar större hänsyn till den politiska arenan, hur den förändras över tid och hur den framstår. Då det visar sig att valdeltagande är relativt stabilt över tid framhålls socialiseringsprocesser för

ett vanemässigt valdeltagande som stark orsak till varför individer röstar. Franklin menar att unga är särskilt påverkbara för influenser. Därmed blir just förstagångsväljare intressanta utifrån de olika sociala miljöer de befinner sig i och hur den sociala kontexten påverkar preferenser och beteenden. Dels formas deras åsikter utifrån uppväxtmiljön i hemmet, dels utifrån undervisningen i skolan och dels utifrån det mångfacetterade umgänget med jämnåriga under uppväxten. Hemmets påverkan är en tydlig indikator till hur en ung individ socialiseras till ett visst beteende. När det kommer till skolan roll kan ett mönster som även går att hänvisa till media och andra institutioner lyftas fram som bidragande förklaringsfaktor för hur framförallt unga individer förhåller sig till att rösta eller inte (Franklin 2004).

Detta perspektiv lyfts även fram av Tullock (2000) som menar att utbildningssystemet och media målar upp en bild av vikten att rösta för att bibehålla det demokratiska systemet. Individer blir socialiserade till att se röstning som en plikt känsla och social norm. Att individer som upplever en högre grad av medborgerlig plikt känsla i större utsträckning röstar får även stöd av en undersökning utförd av Blais (2000). En annan studie som pekar ut röstning som ett socialt handlande lyfter också fram, förutom föräldrahemmet och utbildningssystemet, de nya familjerelationerna som skapas under livets gång som en faktor som påverkar det vanemässiga beteendet (Bhatti & Hansen 2012). Upplever någon tidigt i livet att det är angeläget att rösta blir det lätt till en vana som leder till fortsatt valdeltagande över tid. Samma sak gäller för de som väljer att inte rösta i unga år, de tenderar att vidhålla detta beteende. Data bakom detta konstaterande är hämtad från USA (Miller & Shanks, 1996; Putnam 2000; Plutzer 2002) och Kanada (Blais et al. 2001).

Franklin lyfter fram tre huvudsakliga förklaringsfaktorer för röstdeltagande som framgått genom enkätundersökningar. Yngre människor röstar i lägre utsträckning, detsamma gäller för individer med lägre utbildning och för de som har svagare sociala nätverk och därmed inte kan ”mobiliseras” i lika stor utsträckning. I samband med detta lyfter dock Franklin problematiken med att avgöra olika variabelers förklaringskraft. Sannolikheten för att rösta utifrån högre utbildning kan även bero på politiskt intresse, som uppstår i samband med utbildningen, eller till och med utifrån utbildningsvärlden som socialiserande institution. Franklin poängterar att rationalitet och socialisering är de starkaste komponenterna för att förklara valdeltagande. När det kommer till mobiliseringsteorin ser han den som ett medel för att bära fram rationella argument om vad vilka grupper tjänar mest på och att den därmed snarare kan ses som ett bidrag till rationalitetsteori och socialiseringsteori. Franklin menar även att resursmodeller inte kan förklara valdeltagande på ett lika förtjänstfullt sätt som dessa två teorier om utgångspunkten är etablerade demokratier över tid. De kan dock mycket väl hänga samman och ge förklaringskraft åt varandra. Resurser kan förklara hur individer har blivit socialiserade.

Utifrån ovan presentation av de tre mest centrala delarna i teoribygget kring valdeltagande är det inte svårt att förstå varför förklaringsmodeller använder teoribildning på ett komplementärt vis på grund av komplexiteten i det som ska studeras. Resursmodellen kan exempelvis förklara olika, eller gemensamma,

aspekter av individers handlande vid parlamentariska val men får tyngre förklaringskraft genom förståelsen för hur individers socialiseringsprocesser och kontexter ser ut. Undersökningsuppläggen bygger dock huvudsakligen på stora mängder data där statistiska samband mellan de variabler som undersöks ligger till grund för slutsatser som dras för valdeltagande. Denna typ av undersökningsupplägg har visat sig framgångsrik men har inte potential att fånga upp alla avvikelser och nyanser. Något som blir än mer uppenbart i följande del då forskningen över det svenska valdeltagandet och dess antaganden synas mer närgående.

2.2 Forskning över valdeltagande i Sverige

Sedan 1956 har Statistiska centralbyrån (SCB) och valforskare i Göteborg samarbetat kring valundersökningar som återkommit i liknande form vid varje riksdagsval. Valundersökningarna under 1900-talets andra hälft baserades huvudsakligen på panelundersökningar med relativt stora urval vid varje val. Detta kombinerades med mindre paneler före och efter valen för att kunna undersöka kampanjeffekter. Under senare delen av 1900-talet och under 2000-talet har andra undersökningar kompletterats med material som varit användbar för valforskningen. Det är bland andra SVT:s vallokalsundersökningar (Valu), SOM-institutets årliga enkätmätningar, SCB:s partisympatiundersökningar (PSU) och en e-panel kopplad till valforskningsprogrammet (Medborgarpanelen). I teoretiseringar kring väljarbeteende har fler aktörer successivt adderats till undersökningarna för att få en bättre bild av den representativa demokratin i Sverige, bland annat media, partier och partiledare (Holmberg 2010).

Den dominerande undersökningsmetoden för svensk valforskning är dock de återkommande studierna av väljarna som görs med standardiserade frågor över ett stort antal enheter (Holmberg & Oscarsson 2013). Historiskt sett har svensk forskning inom området präglats av undersökningsupplägg och teoretiska resonemang som ligger i linje med amerikanska och andra internationella motsvarigheter. Valforskningsprogrammet ingår också i ett större internationellt nätverk med gemensamma prioriteringar. Den liknande agendan stärks även av att det på senare år uppstått jämförande datainsamlingsprojekt med fokus på bland annat nationella parlaments- eller presidentval (The Comparative Study of Electoral Systems, CSES) och val till EU-parlamentet (European Election Studies) (Holmberg 2010).

Holmberg och Oscarsson (2004; 2013) och Öhrvall (2012) har gjort omfattande undersökningar utifrån stora empiriska material över det svenska valdeltagandet. Ur ett individperspektiv hittar de flera variabler som uppvisar hög förklaringskraft för valdeltagande utifrån regressionsanalys. Öhrvall, som gjort en studie över svenskt valdeltagande under hundra år utifrån statistik från SCB, lyfter fram sambandet att mer resursstarka individer är mer benägna att rösta. Deltagandet är över tid högre hos högutbildade, höginkomsttagande, sysselsatta, tjänstemän och sammanboende/gifta. Det är däremot lägre bland ensamstående,

låginkomsttagande, arbetslösa och lågutbildade. Holmberg och Oscarsson använder en kategorisk modell för att förklara valdeltagandet utifrån en strukturell, en kontextuell och en individuell nivå. Sverige har goda strukturella förutsättningar för högt valdeltagande. Valinstitutionen är uppbyggd på ett sätt som skapar hög tillgänglighet för de flesta medborgarna. Det specifika valets kontext, utifrån hur jämnt det förväntas bli, och sociala uppväxt- och levnadsmiljöer kan förstås som ytterligare bidragande orsak till att förklara det svenska valdeltagandet. Huvudsakligen ligger dock fokus på den individuella nivån och de lyfter fram att olika former av socioekonomiska resurser samvarierar och ger förklaringskraft för väljarbeteende. På den individuella nivån lyfts även motivation och politiskt intresse fram som viktiga variabler för att förklara valdeltagande.

Det finns även andra studier som gjorts av forskare med fokus på väljarbeteende. Fokus ligger då ofta vid en särskild grupp eller ett försök att lyfta fram en särskild aspekt av teorier som kan förklara väljarbeteende. De sociologiska perspektiven, med större fokus på gruppidentitet och en social omgivning som formar politiskt tänkande, har länge funnits med inom den svenska valforskningen. Bland annat har Oscarsson belyst detta utifrån ett klassperspektiv (1994; 2010), Berg (2007) utgår från territoriell identitet som påverkar åsikter och Hagevi (2005) utgår från religiösa identiteter och dess inverkan på politisk åskådning. Under slutet av 1900-talet och under början av 2000-talet har svenska forskare inom området väljarbeteende också fokuserat en del på rationalistiska perspektiv. Giljam (1988) har gjort en empirisk prövning av väljares åsiktröstningar utifrån löntagarfonderna. Holmberg och Oscarsson (2004) har även studerat valdeltagande utifrån egenintresse utifrån en stark anknytning till rational choice-teori. Då valforskningen ofta har tydligt fokus på systemnivån är det inte konstigt att prioriteringar och intresseområde styr var djupdykningarna sker. Holmberg (2010) lyfter fram att just valdeltagandet i sig, valet att rösta eller inte rösta, är något som prioriterats i relativt lite utsträckning. Som förklaring till detta nämns det generellt kontinuerligt höga valdeltagandet i Sverige.

Att teoribildningarna och förklaringsmodellerna utifrån de stora studierna i Sverige fortfarande inte kan förklara icke-röstares preferenser i större utsträckning handlar troligen om metod, datamaterial och fokus vid kunskapsutvinning. Exempel på detta kan hämtas från frågebatteriet som används vid de återkommande valundersökningarna. Om svarsalternativ ”ja” kryssas för över huruvida respondenten röstat vid senaste riksdagsval finns en uppsjö av följdfrågor som är operationaliserade för att ge goda indikationer på hur utfall av kampanjer, individuella resurser, personligt förtroende och sakfrågor påverkat partival. Bland annat frågas vilka frågor som var viktiga för den röstande i valet av parti. Om svarsalternativ ”nej” kryssas i på frågan om personens medverkan i valet, följs däremot inte preferenser och uppfattningar hos respondenten upp i samma utsträckning (Svensk valundersökning 2006-2010 – frågeformulär etapp A förvalsintervju). Det är därmed helt uppenbart att kunskaperna om icke-röstares preferenser är mindre än den röstande delen av befolkningen, när det kommer till motiv för valdeltagande. När icke-röstarnas beteende väl sätts i fokus är slutsatserna som dras kring denna grupp tydligt sammankopplade till forskarens

överväganden i undersökningsupplägget. Det blir tydligt när Holmberg och Oscarsson (2013) närmar sig en prediktion om icke-röstare utifrån individnivån. De hävdar att politiska preferenser inte skiljer sig särskilt mycket åt mellan soffliggare och röstande. De kommer fram till detta genom att undersöka vad som skulle vara den icke röstandes "bästa" parti om de röstat. Det säger inte särskilt mycket om denna grupps preferenser och vad som trots allt ledde till valet att inte rösta.

Ett exempel som dock kan indikera motiv bakom valet att inte rösta kan hämtas från Bannulf och Hedbergs (2000) utvärdering av ett minskat valdeltagande vid riksdagsvalet 1998 och vad som bidrog till att röstberättigade medborgare avstod i större uträkning än vid valet innan. De gör en jämförande studie för att fånga upp mönster hos icke-röstare och förklara detta beteende. Generellt sett pekar de på att ökad misstro mot politiker, ökad väljarrörlighet och minskad partiidentifikation är indikationer som kan förklara minskat valdeltagande. Regressionsanalys ligger till grund för deras antaganden om icke-röstare och precis som flera andra studier pekat ut är det samverkan av variabler som utbildning, inkomst och politiskt intresse som påvisar sannolikheten för att delta i parlamentsval. De kategoriserar icke-röstare i två huvudkategorier. Den första kategorin är de medvetna icke-röstarna som gör ett aktivt val där individen inte anser att något parti är lämpligt att företräda denna. Den andra kategorin består av oengagerade individer som helt enkelt inte vill eller orkar rösta. Studien har dock inte möjlighet att presentera, på ett nyanserat sätt utifrån individens perspektiv, varför de inte anser valbara partier lämpliga eller vad avsaknaden av engagemang bottnar i.

I såväl Bannulf och Hedbergs studie (2000) som tidigare och senare studier inom valdeltagande i Sverige utelämnas även möjligheten att det politiska systemet som sådant kan inverka på motiven till att inte rösta. Forskarna utgår från att det politiska systemet, som det praktiseras i Sverige med medborgerliga fria val som utser representanter till ett parlament som har i uppgift att styra nationen, är demokrati i praktiken. Ett sådant antagande, utan fokus på vad icke-röstare faktiskt anser om systemet som sådant, omöjliggör en djupare och mer nyanserad bild av denna grupps preferenser och motivationen som ligger bakom att inte rösta. Hur valdeltagande studerats i Sverige har inte gått förbi helt okritiserat. Urbas (2009) lyfter fram att bilden som förmedlats av valforskningen har varit ensidig och bygger på att tillståndet för den svenska valdemokratin är god och att denna modell är normativt riktig då den fyller sin funktion.

Utifrån vad teoribildningen inom fältet och de mest inflytelserika studier som gjorts i såväl Sverige som resten av västvärlden är det uppenbart att fokus legat vid att förstå varför individer och grupper röstar. Varför någon inte röstar och vad som är den bakomliggande orsaken till det beslutet har inte undersökts i samma utsträckning. Förklaringar för varför politiskt intresserade personer inte deltar i parlamentsval lyser med sin frånvaro och det går inte att förklara genom att applicera ledande teorier. Då de är just politiskt intresserade skulle resonemang kring socioekonomiska förklaringar stå sig slätt då det gång på gång bevisats finnas ett samband mellan just politiskt intresse och socioekonomiska förutsättningar. Efter en djupgående genomgång av svenska studier kring

valdeltagande och vilka metoder och antaganden de vilar på framstår det inte som anmärkningsvärt att kännedomen om politiskt intresserade icke-röstare lyser med sin frånvaro. Undersökningsuppläggen, dess frågebatteri och utgångspositionen som använts har inte potential att ge en nyanserad bild av denna grupp.

3 Empiriskt material

Denna del syftar till att beskriva det empiriska material som undersökningsprocessen är byggd på och motivera dess relevans för studien. Vad som studeras är individuella motivationer till att inte rösta hos politiskt intresserade individer. För att nå kunskap om detta och kunna beskriva orsakerna och motiven på ett så adekvat sätt som möjligt görs undersökningen i tre steg som bygger på olika typer av empiri och analys. Undersökningsstegen bygger på varandra och information som extraheras från föregående steg bidrar med förståelse och implikationer för nästa. De olika undersökningsstegen presenteras nedan i den kronologiska ordning de utförts. I varje del beskrivs vilken data som ligger till grund för undersökningssteget, vilka egenskaper som är karakteristiska för metoden och hur användandet av vald metod kan bidra till att besvara frågeställningen och möta studiens syfte.

3.1 Beskrivande statistik

Det inledande steget syftar huvudsakligen till att ge en översiktlig bild av gruppen politiskt intresserade icke-röstare i Sverige utifrån samma undersökningsstrategi som vanligtvis används vid forskning kring valdeltagande. Data som ligger till grund för denna del av undersökningen utgörs av *Svensk valundersökning 2010*, utförd genom Statsvetenskapliga institutionen i Göteborg och distribuerad av Svensk Nationell Datatjänst (SND). Valet av material att undersöka gjordes utifrån fyra kategorier som föreföll relevanta. För det första innefattar den ett stort antal undersökningsenheter som är valda utifrån slumpmässigt urval. För det andra är respondenternas svar på den avgörande variabeln, att rösta eller inte rösta, kontrollerade med den faktiska röstlängden och innehar därmed högsta möjliga tillförlitlighet. För det tredje innefattar undersökningen möjlighet för respondenten att placera sin upplevelse av politiskt intresse på en ordinalskala med alternativen ”inte alls intresserad”, ”inte särskilt intresserad”, ”ganska intresserad” och ”mycket intresserad”. För det fjärde ger undersökningen information om relevanta faktorer som demografisk och socioekonomisk situation, förtroende för politiska partier och dess företrädare, konsumtion av nyheter och samhällsdebatter och tilltro till det demokratiska systemet.

Valundersökningen är gjord över 5 007 slumpmässigt utvalda respondenter. Av respondenterna som deltog i undersökningen hade 4 413 besvarat frågorna angående hur de röstat och vilken grad av politiskt intresse de upplevde sig ha. Frågorna var likalydande för alla respondenter och bestod huvudsakligen av slutna svarsalternativ.

Genom att samla in ett stort kvantifierbart material över gruppen som ska undersökas, samt andra grupper som besvarat samma frågor, ges möjlighet att urskilja mönster bland respondenterna och identifiera likheter och skillnader över olika variabler (Esaiasson, Gilljam, Oscarsson & Wängnerud 2012, s. 228). Antalet icke-röstare är dock förhållandevis svagt representerat i denna undersökning jämfört med gruppens storlek i hela befolkningen. Det beror eventuellt på att de som väljer att inte rösta är mindre angelägna att delta i denna typ av undersökning.

Genom att studera frekvensen för olika variabler i den aktuella gruppen, i jämförelse med de som röstar och icke-röstare utan politiskt intresse, ges förutsättning för att skapa en övergriplig bild av gruppens skillnader och likheter med den övriga röstberättigade befolkningen. Detta undersökningssteg bidrar även med statistisk bevisföring för att det som ämnas studeras över huvud taget existerar. Det vill säga data som tydligt påvisar att alla icke-röstare inte kan generaliseras till ”soffliggare” och att variabeln politiskt intresse har en komplex inverkan över väljarbeteende.

3.2 Kategorisering och nyansering

I nästa steg av undersökningen är det dags att på ett mer nyanserat och djupgående sätt undersöka motivationen bakom valet att inte rösta bland politiskt intresserade personer. Data som ligger till grund för denna del utgörs av *Medborgarpanelen 2014*, en undersökning som utfördes i samband med det senaste riksdagsvalet. Undersökningen utfördes genom enkäter som i stor utsträckning påminner om den enkät *Svensk valundersökning* använder sig av. En väsentlig skillnad är dock att enkäten som gick ut till Medborgarpanelen ger respondenten möjlighet att i viss utsträckning förklara sitt val att inte rösta. Enkäten innehöll den öppna frågan ”Varför röstade du inte vid det senaste riksdagsvalet?” som följde upp frågan huruvida respondenten röstat eller inte (Medborgarpanelen 2014).

Denna enkät är unik i sitt slag ur två perspektiv. Dels skapar den förutsättning för att få en bild av ett perspektiv som sällan uppmärksammas och dels ger den möjlighet till att fånga upp relativt nyanserade skillnader i respondenternas motiveringar då frågan ställs utan slutna svarsalternativ. Fördelar med att använda öppna frågor i denna typ av undersökningar lyfts bland annat fram av Denscombe (2009) och Esaiasson et al. (2012). I motsats till fasta svarsalternativ kan respondenten uttrycka sina attityder med egna ord och ge rikare beskrivning åt sin synpunkt (Denscombe 2009, s. 221). En annan fördel är att respondenten kan svara som de vill och inte bindas av forskarens brist på fantasi vid utformning av svarsalternativen (Esaiasson et al. 2012, s. 246).

I Medborgarpanelen är respondenterna i relativt liten utsträckning slumpvist utvalda. Huvudsakligen har rekrytering skett genom marknadsföring för undersökningen och öppen anmälan för personer som vill delta. Efter att ha jämfört deltagarna i denna undersökning mot Svensk valundersökning 2010 är det uppenbart att det politiska intresset generellt sett är betydligt högre för såväl

röstare som icke-röstare i Medborgarpanelen. Detta bör dock inte innebära några större komplikationer för att använda resultatet, det huvudsakliga syftet med det andra undersökningssteget är inte att nå avgörande insikter eller dra generella slutsatser, utan snarare få en introducerande bild av potentiella motiv och därmed vara vägvisande inför det sista undersökningssteget.

Med hjälp av enkätsvaren går det att få en bild över preliminära kategorier som olika motiveringar kan placeras in i. Kategorierna och svaren är i sin tur vägledande inför intervjuförfarandet som utgör undersökningens tredje och huvudsakliga del. Enkätsvaren kan ge en indikation på vilka frågor som är relevanta att ställa under intervjuerna utifrån funderingar som uppkommit efter att ha studerat dem. Kategorierna de ger upphov till är även behjälpliga i ett senare skede då teoretisk mättnad diskuteras utifrån hela studiens resultat, antalet motiv som figurerar i *Medborgarpanelen 2014* är högre än antalet respondenter i intervjuförfarandet.

Efter kategorisering över motivbilder hos undersökningsgruppen kan vissa konturer över gruppens preferenser och motivationer utkristalliseras. Enkätformen ger dock inte möjlighet till följdfrågor och uttömmande svar. I de flesta fall svarar respondenten med en eller fåtal meningar i relativt odetaljerat ordalag.

3.3 Intervjuförfarande

Samtalsintervjuer är det tredje, mest omfattande och för studien avgörande undersökningssteget. Intervjuerna och analysen av dessa syftar till att nå en tydlig bild över motivationerna att inte rösta i riksdagsval hos politiskt intresserade personer. Intervjuförfarande och analys över motiven som uppkommer skapar förutsättning för att nå ett resultat, besvara forskningsfrågan och möta studiens syfte.

Intervju som forskningsmetod bär med sig flera fördelar för att nå kunskap om det som ska undersökas. Genom användning av intervjuer som samtal med respondenten kan kunskap nås om erfarenheter, känslor, attityder och uppfattningen om hur de upplever sin omvärld (Kvale & Brinkmann 2009, s. 15). Samtalsintervju har pekats ut som användbar metod bland annat för att nå kunskap inom utforskade fält, hur individer uppfattar sin livsvärld, utveckla teorier och begrepp eller komplettera tidigare forskning genom ytterligare nyanseringar (Esaiasson et al. 2012, s. 257). Föreliggande studie tangerar flera av dessa förgreningar inom samtalsintervjuns användningsområden.

Denscombe (2009) framhåller även att individuella uppfattningar behöver undersökas på djupet snarare än att bara redovisas genom enstaka ord, framförallt då respondenten möts av en fråga med hög komplexitet som kräver mer nyanserade förklaringar (Denscombe 2009, s. 233, 236). Genom samtalsintervjuns form finns även möjlighet till följdfrågor. En sådan kan bringa klarhet genom att följa upp, en av respondenten given anledning, med en fråga som kastar ljus över vad som mer specifikt anses om fenomenet (Kvale & Brinkmann 2009, s. 20-21).

Strukturen för samtalsintervju och hur det empiriska materialet kan användas skapar en dimension som de tidigare undersökningsstegen inte ger förutsättningar för att förmedla på samma sätt. Esaiasson et al. (2012) tar upp ett exempel från just väljarbeteende där de framhåller skillnader mellan undersökningsmetoders förutsättningar att nå kunskap om samma fenomen. I exemplet beskrivs en persons citat ”*Farsan var moderat, så jag blev kommunist*” ur flera perspektiv. Hade frågan om partival ställts i enkätform hade denna anledning troligen inte framgått då ett så nyanserat svar som ”fadersuppror” knappast hade funnits med bland alternativen. Även om enkäten varit utformad så ett öppet svar varit möjligt hade troligen inte heller detta kunna ge mer djupgående information om varför individen i fråga ville ta så stort politiskt avstånd som möjligt från sin förälder (Esaiasson et al. 2012, s. 251). Resonemanget ovan motiverar i högsta grad samtalsintervju som primär metod för att möta studiens frågeställning. I samband med att de två tidigare undersökningsstegen, beskrivande statistik och nyansering och kategorisering, beskrevs kortfattat vad som motiverade valet av data. För detta undersökningssteg krävs en mer genomgående presentation av överväganden som gjordes under undersökningens gång då denna del är studiens huvudsakliga empiriska underlag.

3.3.1 Val av respondenter

Det finns väl utmejslade strategier för att göra urval av respondenter för forskningsupplägg som bygger på samtalsintervjuer för att nå så relevant kunskap som möjligt om det fenomen som studeras. I detta fall var den inledande fasen snarare präglad av att fokusera på strategier för att över huvud taget lyckas nå ett tillfredställande antal respondenter som stämde in på de avgörande faktorerna.

För att identifiera relevanta respondenter utifrån studiens syfte var det framförallt två kriterier som skulle vara uppfyllda för att intervju skulle vara aktuellt. Det ena kriteriet var att personen inte deltagit i riksdagsvalet 2014 och det andra var att personen definierade sig själv som politiskt intresserad. Efter den statistiska undersökning som gjorts utifrån *Svensk valundersökning 2010* kan det fastslås att det finns individer som stämmer överens med beskrivningen på potentiellas respondenter. Hur dessa personer skulle identifieras och förfrågas om medverkan i studien var inledningsvis inte uppenbart. Ett första problem vid val av respondenter var att det inte fanns något uppenbart forum att hitta de som stämmer in på ovan beskrivna kriterium. Utifrån tidigare forskning skulle dessa individer per definition knappast existera då icke-röstare mer eller mindre omgående kategoriseras som ”soffliggare” och därmed ej politiskt intresserade. Efter de två inledande undersökningsstegen var det dock uppenbart att denna grupp fanns men i lägre utsträckning deltog i undersökningar om just väljarbeteende.

Två parallella tillvägagångssätt prövades. Det ena byggde på att ta kontakt med föreningar som har ett uttryckt samhällsengagemang samtidigt som de står partipolitiskt obundna. Det andra utgick från att mer spontant sprida information om studiens syfte och att respondenter som stämmer in på de två ovan nämnda

kriterierna kunde anmäla intresse om att delta. För båda dessa förfaranden sattes ett informationsblad ihop med den aningen provocerande titeln ”Varför röstade du inte?”, för att fånga intresset hos den som ser informationsbladet i digitala kanaler. Informationsbladet gav en kort beskrivning av bakgrunden till studien och framhöll att respondenter söktes som dels inte röstade i det senaste riksdagsvalet och dels uppfattade sig själva som ”mycket intresserad” eller ”ganska intresserad” av politik. Information om uppskattad längd på intervjun, att medverkan var anonym, att plats bestämdes av respondenten men företrädesvis i en offentlig och lugn miljö och att intervjuområdet huvudsakligen var Lund och Malmö men att telefonintervju skulle kunna vara ett alternativ, presenterades även i informationsbladet (Informationsbladet är upprättat som bilaga 1)

Föreningarna som kontaktades valdes ut utifrån huruvida deras agenda avspeglade ett samhällsengagemang. Föreningar som arbetade partipolitiskt obundet men utifrån en ideologi som låg allt för nära politiska partier valdes bort då sannolikheten att deras medlemmar trots allt röstar bedömdes som stor. Huvudsakligen valdes föreningar och organisationer i Skåne för att underlätta möjligheten till eventuell intervju. För att nå föreningsaktiva personer kontaktades i ett första steg styrelsemedlemmar via e-post eller föreningens centrala e-postadress som kunde återfinnas under kontaktuppgifter på respektive förenings hemsida. I meddelandet gjordes en mer utförlig beskrivning om bakgrunden till studien och en förfrågan om att sprida informationsbladet, som bifogades med meddelandet, till föreningens medlemmar. Hur stor spridning informationsbladet fick är svårt att uppskatta i efterhand. Det var endast i enstaka fall det inkom svar från de e-postadresser som kontaktades, de var i linje med ”vi informerar medlemmarna vid nästa medlemsmöte”.

En mer spontan spridning av informationsbladet för att fånga upp potentiella respondenters intresse gjordes via det sociala mediet Facebook. Facebook ger möjlighet att nå både privatpersoner, organisationer och intressegrupper samt har en funktion som gör att material som publiceras kan delas vidare av andra och därmed kan en ”snöbollseffekt” skapas. Principen som användes för att sprida informationsbladet byggde även i detta förfarande på att identifiera organisationer och intressegrupper med samhällsengagemang av något slag. I detta fall var det svårare att begränsa spridningen till närområdet då flera av dessa grupper har ett nationellt upptagningsområde i sociala medier. Flera personer uppmanade andra i sina nätverk att delta i studien om de passade in på beskrivningen. I flera forum ledde informationsbladets innehåll till häftiga diskussioner och reaktioner. Responsen var sällan riktad mot studiens bakgrund eller syfte utan snarare ledde den till spontana diskussioner om strukturer kring valsyste­met, det politiska systemet och egna synpunkter på hur dessa två skulle organiseras eller upplevdes orättvisa. I flera fall önskades ytterligare information om syftet med studien eller upplägget för intervju­förfarandet. Enskilda personer uppmanades då inte till att delta utan frågorna besvarades sakligt och informativt utan att för mycket förhandsinformation lämnades ut.

Processen med att finna respondenter höll på under ca två månader, april och maj 2015. Då det fanns en viss oro över att inte nå en tillfredsställande mängd respondenter under en för undersökningens omfattning rimlig tidsperiod, inleddes

intervjuerna efter hand intresse annonserades. Detta förfarande omöjliggjorde ett strategiskt urval från en större, i förväg utstuderad, population och skulle hypotetiskt sett kunna påverka studiens resultat. För att kunna göra antaganden om denna eventuella påverkan diskuteras urvalen för studien i ljuset av McCrackens (1988) tre allmänna råd vid urval av respondenter; välj främlingar, begränsa intervjuerna till ett inte allt för stort urval och undvik subjektiva experter. Principiellt är dessa råd relevanta även för denna studie trots att ett strategiskt urval inte var möjligt. Det finns en uppenbar risk att den vetenskapliga distansen mellan intervjuaren och respondenten inte upprätthålls om parterna har någon form av relation sedan tidigare. I ett av fallen förekom detta vilket inte är konstigt eftersom rekryteringsmetoden till viss del utgick från nätverk som låg nära intervjuaren¹.

Angående mängden intervjuer var det något som inte kunde fastställas innan studien inleddes. Ett allt för stort antal intervjuer hade kunnat leda till att intervjuerna inte nådde ett tillräckligt stort djup utan istället ett stort antal ytliga formuleringar. Vad som ansågs relevant i detta fall var dock att nå en teoretisk mättnad genom att ringa in och kategorisera motiv tills en heltäckande bild ansågs uppnådd. Det är dock inte oproblematiskt då det potentiella antalet motiv hypotetiskt sett skulle kunna existera i tusental då det fortfarande inte finns någon tydlig bild om hur stor denna grupp är. Dock ger undersökningssteg två en fingervisning om möjligheten att sortera in ett större antal svar i övergripande kategorier. Avgörande för att definiera teoretisk mättnad handlar till stor del om hur breda ramar kategorierna får över de olika motiven samt hur många steg av underkategorier som är rimligt att göra.

När det kommer till subjektiv expertis på området är det svårare att bedöma vad det faktiskt skulle innebära i detta fall. Då det är motiv som ska blottläggas och analyseras skulle expertis kunna ses som god självkänedom vilket snarare kan leda till svar med hög reliabilitet. Då respondenterna kategoriserar sig som politiskt intresserade finns troligen relativt stor kännedom om just politik och riksdagsval. Det var dock ingen av respondenterna som arbetar eller har arbetat i större utsträckning som politiker eller i ett yrke som har direkt koppling till den politiska sfären.

Då intervjuerna utfördes löpande fanns även en potentiell risk att få begränsad spridning på bakgrundsvariabler hos respondenterna. Studiens huvudsakliga syfte är dock inte att belysa skillnader inom gruppen utan att blottlägga motiv och preferenser som ligger bakom det medvetna valet att inte rösta. Hade det funnits möjlighet till urval hade det eventuellt kunnat öka sannolikheten för att fler motiv fördes fram men inte nödvändigtvis. Det fanns dock en vakenhet under intervjuförloppet om exempelvis högutbildades svar skulle vara snarlika och att övriga hade helt andra motiv till att inte rösta. I så fall hade det funnits möjlighet att göra fler intervjuer med personer som inte passat in i en

¹ Då bekantskapen inte är djupgående och det vanligtvis går år mellan mötena sågs det trots allt rimligt att hålla intervjun. I efterhand kan det med säkerhet fastslås att relationen inte hade någon inverkan på intervjusituationen eller svaren från respondenten.

”särskild grupp”. Vid ett stort intresse för deltagande i studien hade urval utifrån exempelvis respondenternas socioekonomiska bakgrund kunnat göras efter hand. Inledande kontrollfrågor för vissa variabler hade kunnat ställas via telefon eller mail för att få en viss spridning över sammansättningen av respondenter. I efterhand visade det sig att respondenterna uppvisade stor spridning över de variabler som vanligtvis beaktas i stor utsträckning vid studier om valdeltagande.

3.3.2 Intervjuguide

Kvale & Brinkman (2009, s. 206) framhåller vikten av att hitta de bakomliggande motiven som verkligen besvarar forskningsfrågan genom intervju. Datamaterialet ska kunna besvara ”vad” och ”varför”. Genom kunskap utifrån tidigare undersökningssteg och den forskning som gjorts inom fältet finns förutsättning att precisera så relevanta frågor som möjligt. Det går dock inte bara att sätta ihop ett frågebatteri och räkna med ett jämnt flöde av upplysningar från respondenten. Innehållet i en intervjuguide ska knyta an till undersökningens problemställning och formen ska skapa en dynamisk situation för ett levande samtal (Esaiasson et al. 2012, s. 264).

Efter att ha skisserat vad som föreföll vara relevanta frågor genomfördes en handfull provintervjuer för att se hur samtalssituationer kring dessa frågor kunde te sig. Dessa intervjuer hölls med individer som hade deltagit i det senaste valet då det i detta skede ännu inte identifierats någon som stämde in med gruppen som skulle undersökas. Provintervjuerna hölls dock med politiskt intresserade som övervägt sitt deltagande noga. På så sätt kunde de avgörande frågorna om valdeltagande vändas till ”varför” istället för ”varför inte” för att skapa en realistisk bild av kommande intervjuscenarion.

Den centrala frågan för intervjuförfarandet är respondentens beskrivning av varför denna inte röstade i det senaste riksdagsvalet. Tidigare studier har utformat teman kring olika förklaringsmodeller för att kunna belysa vilka bakomliggande faktorer som leder till att personer röstar på ett visst sätt eller inte röstar alls. Dessa studier har ett annat syfte än den föreliggande men teorier som ligger bakom vilka mekanismer som leder till vilket utfall kan till viss del appliceras i detta fall. Att strukturera frågor kring teman som berör socialiseringsprocesser en person gått igenom under livet, rationalistiskt tänkande och hur socioekonomiska förutsättningar kan ha format vissa idéer som påverkar förhållandet till valhandlingen (eller icke-handlingen) är relevant. Att kombinera dessa perspektiv med det som framkom under undersökningssteg två, ”kategorisering och nyansering”, ger möjlighet att skapa en struktur kring olika teman som kan belysa olika perspektiv på valet att inte rösta och samtidigt sätta det valet i en kontext. Till viss del överlappar intervjuens olika teman varandra i intervjuguiden och frågorna skapar även förutsättning för att svar ska kunna leda in på andra teman. Att följa strukturen i definitiv ordning har inget egenvärde i sig utan syftar framförallt till att relevanta aspekter av respondentens motiv till att inte rösta utkristalliseras.

Intervjuguiden strukturerades i totalt fem delar (upprättad som bilaga 2). Den första delen behandlar bakgrundsvariabler av en karaktär som vanligtvis belyses i studier om valdeltagande. Det ger inte utrymme till några utförligare svar utan syftar snarare till att ge en bild av respondenternas bakgrund, sociala kontext och socioekonomiska status. De variabler som frågas efter är ålder, kön, sysselsättning, utbildningsnivå, nationell härkomst samt uppvuxen i stad eller på landsbygd. På så sätt kan det säkerställas att det finns spridning på vissa variabler inom gruppen och att det inte endast är exempelvis unga kvinnor från landsbygden som är representerade i undersökningen. Dessa frågor är av ”ja” och ”nej” karaktär och ger respondenten en mjuk start och en möjlighet att landa i situationen innan de mer krävande frågorna ställs. Att inleda med denna typ av frågor har förutsättning att skapa en god stämning och bygga upp förtroende och trygghet i situationen (Esaiasson et al. 2012, s 265).

Det andra temat syftar till att ge en förtydligad bild av respondentens politiska intresse och hur det utvecklats och kommer till uttryck. Inledningsvis ges möjlighet att utveckla resonemanget kring graden av politiskt intresse. Därefter diskuteras vad detta intresse kretsar kring. Om det rör sig om enskilda sakfrågor eller hur samhället styrs och fungerar ur ett mer holistiskt och övergripande perspektiv. Den sista frågan på detta tema behandlar hur respondentens politiska intresse kommer till uttryck. Det kan exempelvis handla om opinionsbildning genom olika kanaler, om det bygger på förkovring av någon särskild litteratur eller sker i andra forum. Dessa frågor ger en inledande bild till respondentens förhållande till politik och genom att ringa in vissa intressen som sticker ut ger det även en god grund för att vara vaksam på möjligheter till följdfrågor längre fram i intervjuförloppet och återkomma till de specifika intressena utifrån de andra ämnena som ska diskuteras. Denna möjlighet till nyansering av det politiska intresset, inte bara genom gradering utan även i innehåll, i förhållande till röstförloppet är relevant för att skapa en så heltäckande bild som möjligt.

Det tredje temat ringar in respondents förhållande till själva valhandlingen och är på så sätt undersökningens centrala och mest känsliga del. Respondenten får inledningsvis beskriva hur tankarna gick kring beslutet att inte rösta vid riksdagsvalet 2014. Det öppnar upp för att den enskilda individen ger flera olika anledningar som kan ha påverkat beslutet och vad som legat bakom detta. Resonemanget följs upp av frågan om vilken anledning som vägde tyngst vid beslutet. På så sätt kan det huvudsakliga motivet konkretiseras om respondenten vid frågan innan kommer in på allt för avvikande sidospår. Vid möjlighet att ge öppna och resonerande svar finns risk att det även uppstår en otydlighet. Esaiasson et al. (2012, s. 265) framhåller förtjänsten av att då det uppstår ställa en mer direkt fråga. För att få en ytterligare dimension i respondentens motivering frågas det även kring om denna röstat i tidigare val och vad som motiverade detta samt om respondenten skulle kunna tänka sig att rösta i kommande val och vad som i så fall skulle krävas. Huruvida respondenten har röstat tidigare kan förtydliga vad det var som gjorde att det slutligen vägde över för att inte längre rösta. Frågan om vad som skulle krävas för att delta i framtiden ger en indikation för respondentens preferenser kring politiskt styre. I detta tema får även respondenterna beskriva om de ser några fördelar eller nackdelar med att inte

rösta. Detta perspektiv knyter till viss del an till teori om rationalitet och hur en röst inom systemet värderas av den enskilda individen.

Den fjärde delen syftar till att ringa in den sociala kontexten respondenten befinner sig i och har befunnit sig i när beslutet att inte rösta vuxit fram. Det rör sig om frågor kring om andra personer i respondentens närvaro röstar, hur respondenten upplever att omgivningen ser på valet att inte rösta och huruvida politiskt intresse och preferenser diskuteras i några av respondentens sociala forum. Respondenten får även möjlighet att beskriva om valet att inte rösta emanerat utifrån andra individers influenser, olika sammanhang som respondenten vistats i som kan ha påverkat eller om valet har vuxit fram ”inifrån” utan några större interaktioner från omgivningen. Självklart behövs någon form av stimuli för att kognition ska uppstå men vad som är av intresse är hur respondenten upplevt socialiseringsprocesser och den sociala omgivningens mer direkta inflytande på valet att inte rösta. Svaren kan eventuellt ses i ljuset av teorier av bland andra Franklin (2004) och Tullock (2000) som tidigare varit framgångsrika på att förklara vilka sociala kontexter som skulle kunna leda till större benägenhet att rösta.

Den femte delen skapar förutsättningar för att ringa in preferenser hos respondenten som kan ge en tydlig bild av vad vissa åsikter formulerats från. Bland annat får respondenten beskriva sin upplevelse av det nuvarande politiska systemet och dess beteckning ”representativ demokrati”, huruvida det lever upp till sitt namn och om respondenten känner sig representerad. De får även möjlighet att beskriva eventuella sympatier med något parti eller politisk förtroendevald och om de upplever sig passa in på en ”höger-vänsterskala”. De får även beskriva om och vilken annan samhällsordning som varit att föredra och ge sin bild över vilka som är samhällets största utmaningar idag och hur de skulle kunna lösas. Dessa frågor ger en bild av ifall det är ”tekniskt” eller ”ideologiskt” det nuvarande systemet inte håller. Preferenserna ger understöd åt motivet att inte rösta. Preferenser kan även beskriva vad som ligger bakom motivet. Det ger möjlighet att exempelvis besvara vad som förefaller vara orsaken till att någon är skeptisk.

4 Resultat och analys – del 1

I föreliggande kapitel presenteras resultatet av undersökningens två första steg tillsammans med en analys och reflektioner över vad som framkommit i dessa. Fokus ligger i denna del vid att bilda en översiktlig bild av hur gruppen politiskt intresserade icke-röstare skiljer sig mot den övriga röstberättigade befolkningen och få en första inblick till motiven dessa individer har till att inte delta i riksdagsvalet. Resultaten av dessa inledande undersökningar har inte ensamma potential att besvara studiens forskningsfråga. De kan dock bidra med värdefull information över hur denna grupp kan förstås och vikten av metodologisk utgångspunkt vid studier över valdeltagande.

4.1 Beskrivning av politiskt intresserade icke röstare

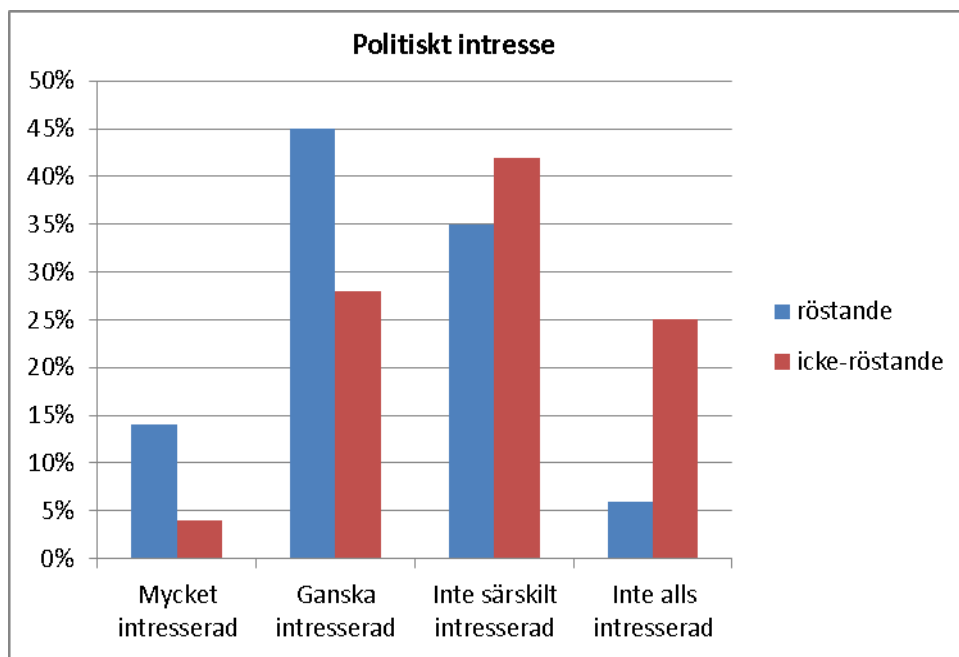
Nedan följer en undersökning av skillnader och likheter mellan *”Icke-röstare med politiskt intresse”* och de två jämförelsegrupperna *”Röstare”* och *”Icke-röstare”* utifrån variabler som vanligtvis beaktas i studier över valdeltagande. Variablerna är indelade i de bredare kategorierna politiskt intresse, socioekonomiska förutsättningar, ideologiska skiljelinjer och förtroende för politiker, politiska partier och det politiska systemet. Syftet är att få en övergripande bild över skillnader och likheter mellan dessa grupper och hur det resultatet kan förstås. Det statistiska material som användes är data från *Svensk väljarundersökning 2010*. Den första jämförelsegruppen är andra icke-röstare med lägre politiskt intresse. En sådan jämförelse har potential att bidra med information om och hur politiskt intresserade icke-röstare skiljer sig från andra icke-röstare. Det ges i och med denna jämförelse även en möjlighet till en introduktion över skillnader i förutsättningar och politiska preferenser mellan dessa två grupper. Den andra jämförelsegruppen är de som röstade i riksdagsvalet 2010. Det är därmed möjligt att se om och var skillnader finns mellan undersökningsgruppen och de som röstar. Det kan i sin tur nyansera den generella bild som tidigare forskning lyft fram mellan icke-röstare och röstare.

4.1.1 Politiskt intresse

Inledningsvis är det självfallet av intresse att bilda en uppfattning om storleken hos gruppen som utgör studiens fokus och att den verkligen existerar. Distinktionen mellan politiskt intresserade icke-röstare och övriga icke-röstare görs utifrån deras egen skattning av det politiska intresset utifrån givna alternativ.

Svarsalternativen i *Svensk väljarundersökningen 2010* utgörs av ”inte alls intresserad”, ”inte särskilt intresserad”, ”ganska intresserad” och ”mycket intresserad” på en ordinalskala. Det självskattade politiska intresset är inte en helt okomplicerad variabel då dels begreppet politik kan ha olika innebörd för olika individer och dels då skattningen ska göras på en relativt onyanserad skala. Det är dock det mest relevanta mått som står till buds för stora respondentundersökningar. För att göra undersökningen hanterbar behöver ytterligare förenkling tillämpas och en skiljelinje ”politiskt intresserade” och ”inte politiskt intresserade” är nödvändig. Skiljelinjen görs genom att två svarsalternativ hamnar på vardera sidan. Respondenterna som svarat ”inte alls intresserad” eller ”inte särskilt intresserad” kategoriseras som inte intresserade. De som svarat ”ganska intresserad” eller ”mycket intresserad” kategoriseras som intresserade. Utifrån denna uppdelning visade det sig att 59 % av de som röstade vid valet 2010 uppvisade politiskt intresse och bland icke-röstarna var motsvarande siffra 32,6 % (se Figur 1).

Figur 1



(Svensk valundersökning 2010)

Ett sätt att konkretisera innebörden av politiskt intresse är att contextualisera den genom ett mer generellt samhällsintresse. Att undersöka intresset för samhället någon deltar i är även av intresse utifrån att forskningen tidigare har framhållit att intresset för det gemensamma samhället är lägre hos denna grupp. Det visade sig att politiskt intresserade icke-röstare uppvisade ett större intresse, över lokalsamhället, jämfört mot de som deltog i valet och ett betydligt större intresse jämför mot övriga icke-röstare (se tabell 1).

Tabell 1. Intresserad av lokalsamhället

Grupp	Antal	Medel	Min	Max
Röstare	1373	5.684632	0	10
Icke-röstare	77	4.077922	0	10
I-r, pol. intresse	14	6.357143	0	10

(Svensk valundersökning 2010)

Intresset för nyhetsrapportering och konsumtion av samhällsskildrande program kan även vara indikationer på ett intresse för politikens gestaltning och dess konsekvenser. Politiskt intresserade icke-röstare visade sig ha ett större intresse för nyheter och samhällsskildringar än vad valdeltagarna hade och en betydligt mer frekvent konsumering jämfört med icke-röstare i övrigt (se Tabell 1.1 och Tabell 1.2).

Tabell 1.1 Tittar på nyhetsprogram på TV

Grupp	Antal	Medel	Min	Max
Röstare	2788	1.303085	0	4
Icke-röstare	160	1.7375	0	4
I-r, pol. intresse	33	1.272727	0	4

Ordinalskalan är i detta fall bakvänd och låg siffra indikerar mer frekvent konsumtion av nyhetsprogram på TV.

(Svensk valundersökning 2010)

Tabell 1.2 Tittar på samhällsprogram på TV

Grupp	Antal	Medel	Min	Max
Röstare	2791	2.011107	0	4
Icke-röstare	161	2.329193	0	4
I-r, pol. intresse	33	1.727273	0	4

Ordinalskalan är i detta fall bakvänd och låg siffra indikerar mer frekvent konsumtion av samhällsprogram på TV.

(Svensk valundersökning 2010)

4.1.2 Socioekonomiska förutsättningar

Studier inom forskningsfältet pekar ofta ut politiskt intresse som en variabel som samvarierar med socioekonomiska förutsättningar och en individs sociala kontext då röstdeltagande förklaras. Det motiverar att undersöka om det finns liknande tendenser även för de som inte röstar. Socioekonomiska förutsättningar kan mätas utifrån en mängd variabler som i flera fall samvarierar med varandra. Forskare har genom decennier gjort olika indelningar av sociala förklaringsfaktorer och konstruerat kategorier av dessa för att påvisa dess relevans för såväl det politiska intresset som benägenheten att gå och rösta.

Utbildning är en variabel som ofta faller inom ramen för detta mått och som även kan ses som en indikator på yrkestillhörighet, status och karriär. Även här kan tydliga skillnader ses mellan politiskt intresserade icke-röstare och övriga icke-röstare. De politiskt intresserade icke-röstarna visar inte upp en lika hög utbildningsbakgrund som valdeltagarna men kan uppvisa en högre utbildningsbakgrund än övriga icke-röstare (se Tabell 1.3).

Tabell 1.3 Utbildningsnivå

Grupp	Antal	Medel	Min	Max
Röstare	4080	4.584069	1	8
Icke-röstare	239	3.732218	1	8
I-r, pol. intresse	76	4.197368	1	8

(Svensk valundersökning 2010)

Generellt sett är utbildningsnivån lägre bland icke-röstare jämfört med de som röstar. Den högre utbildningsnivån bland politiskt intresserade icke-röstare indikerar dock att tidigare teorier inte ger en heltäckande förklaring då denna grupp går utanför de vanligt förekommande förklaringsmodellerna.

4.1.3 Ideologiska skiljelinjer

I ett försök att ringa in hur det politiska intresset kan te sig bland icke-röstare är deras förhållningssätt till politiska utgångspunkter, som är ideologiskt rotade, av intresse. Det kan bland annat göras genom att studera huruvida de identifierar sig till vänster eller höger i den politiska kontexten. Generellt sett visar det sig att röstare lutar en aning längre åt höger än åt vänster samtidigt som icke-röstare ligger aningen närmare mitten. När icke-röstare med politiskt intresse urskiljs från denna grupp landar de nära övriga icke-röstare se (Tabell 1.4).

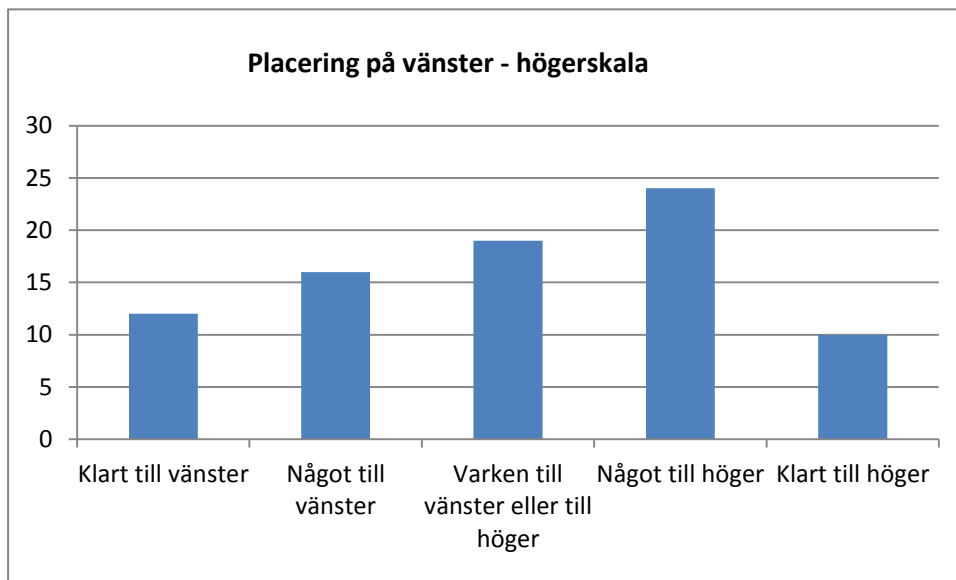
Tabell 1.4 Ideologiska sympatier åt vänster eller höger

Grupp	Antal	Medel	Min	Max
Röstare	4098	3.176916	1	5
Icke-röstare	239	3.054393	1	5
I-r, pol. intresse	81	3.049383	1	5

1 indikerar långt åt vänster och 5 indikerar långt åt höger. (Svensk valundersökning 2010)

Vid en första blick skulle ett medelvärde kunna dölja stor spridning och hypotetiskt sett skulle det kunna röra sig om flera vänster- eller högerextremister jämnt fördelade på vardera sida av skalan. Vid en närmare anblick visade det sig dock att politiskt intresserade icke-röstare inte positionerar sig mot ytterligheterna i någon större utsträckning (se Figur 2).

Figur 2



(Svensk valundersökning 2010)

Detta resultat ger ingen bild av politiska preferenser som skulle kunna gälla generellt för gruppen som studeras. Eventuellt känner inte dessa individer sig hemma i en traditionell vänster- högeruppdelning eller kan det vara så att det är helt andra preferenser som avgör deras handling vid valet. Det är dock tydligt att utifrån det empiriska materialet som studerats består denna grupp inte enbart av vänster- eller högerextremister.

4.1.4 Förtroende för partier, politiker och det politiska systemet

Att individer låter bli att rösta på grund av stark misstro eller rent av förakt mot politiker och de politiska partierna har tidigare uppmärksammats inom forskningsfältet. I detta avseende verkar dock denna inställning vara vanligare bland icke-röstare utan politiskt intresse. Icke-röstare med politiskt intresse ligger närmare den röstande delen av den röstberättigade befolkningen då det kommer till förtroende för politiska utövare (se Tabell 1.5 och Tabell 1.6).

Tabell 1.5 Förtroende för politiska partierna

Grupp	Antal	Medel	Min	Max
Röstare	4122	2.962882	0	5
Icke-röstare	242	3.289256	0	5
I-r, pol. intresse	81	2.962963	0	5

Ordinalskalan är i detta fall bakvänd och låg siffra indikerar större förtroende för de politiska partierna.

(Svensk valundersökning 2010)

Tabell 1.6 Hur stort förtroende för svenska politiker

Grupp	Antal	Medel	Min	Max
Röstare	1367	2.568398	0	5
Icke-röstare	79	3	0	5
I-r, pol. intresse	18	2.611111	0	5

Ordinalskalan är i detta fall bakvänd och låg siffra indikerar större förtroende för svenska politiker.

(Svensk valundersökning 2010)

Politiskt intresserade personer påvisar även ett större förtroende för hur regeringen och riksdagen sköter sitt arbete än övriga icke-röstare (se Tabell 1.7 och 1.8).

Tabell 1.7 Förtroende för Regeringen

Grupp	Antal	Medel	Min	Max
Röstare	4125	2.526303	0	5
Icke-röstare	242	2.913223	0	5
I-r, pol. intresse	81	2.62963	0	5

Ordinalskalan är i detta fall bakvänd och låg siffra indikerar större förtroende för regeringens arbete.

(Svensk valundersökning 2010)

1.8 Förtroende för riksdagen

Grupp	Antal	Medel	Min	Max
Röstare	4120	2.622087	0	5
Icke-röstare	242	2.85124	0	5
I-r, pol. intresse	81	2.481481	0	5

Ordinalskalan är i detta fall bakvänd och låg siffra indikerar större förtroende för riksdagens arbete.

(Svensk valundersökning 2010)

Liknande tendenser går att urskilja när nöjdheten med det demokratiska systemet värderas av respondenterna även om skillnaderna är mindre (se Tabell 1.9).

Tabell 1.9 Nöjd med hur demokratin fungerar i Sverige

Grupp	Antal	Medel	Min	Max
Röstare	4126	2.011391	0	4
Icke-röstare	239	2.179916	0	4
I-r, pol. intresse	81	2.049383	0	4

Ordinalskalan är i detta fall bakvänd och låg siffra indikerar större nöjdhet med hur demokratin fungerar.

(Svensk valundersökning 2010)

Dessa siffror påvisar en, till viss del, motsägelsefull bild av gruppen icke-röstare med politiskt intresse utifrån teorier om att individer inte röstar på grund av missnöje mot förd politik eller politiskt system.

En annan variabel som kan beskriva något om synen på det politiska systemet är respondenternas preferenser när valdemokrati ställs mot deliberativ demokrati. Icke-röstare visar sig generellt vara mer positiva till en ökning av deliberativa inslag i det politiska styrsystemet. De icke-röstare som är politiskt intresserade är dock inte lika starka förespråkare för detta alternativ (se Tabell 1.10).

Tabell 1.10 Valdemokrati eller deliberativ demokrati

Grupp	Antal	Medel	Min	Max
Röstare	1181	2.066892	1	4
Icke-röstare	45	2.533333	1	4
I-r, pol. intresse	12	2.333333	1	4

Det fanns endast två kategorier att ställa sig till för respondenterna. Låg siffra indikerar ett ställningstagande för valdemokrati och hög siffra indikerar ställningstagande för deliberativ demokrati.

(Svensk valundersökning 2010)

Det är dock svårt att dra några slutsatser om preferenser för vad respondenterna tycker om det politiska systemets olika beståndsdelar eller vilka preferenser som finns för hur samhället ska organiseras utifrån dessa variabler. Uppfattningen om deliberativa inslag kan tolkas olika och bör eventuellt förstås utifrån ett större perspektiv.

4.1.5 Sammanfattning och reflektion

Det går utifrån ovanstående resultat att se vissa tendenser hos gruppen som utgör studiens fokus. Vad som kan sägas med visst eftertryck är att det finns en ej obetydlig grupp av politiskt intresserade icke-röstare. Det är uppenbart att det politiska intresset inte är lika högt bland icke-röstare som hos röstare. Det kan dock fastslås att det politiska intresset är relativt utbrett även hos icke-röstare. Detta resultat är intressant ur flera synvinklar. Det politiska intresset förefaller vara större bland icke-röstare än vad som vanligtvis framstår genom teoretiseringar över valdeltagande. Det gör sig inte heller bara gällande vid mätning av det politiska intresset som sådant utan även när det kommer till andra indikatorer som intresse för det gemensamma samhället och olika former av konsumtion av politiska nyheter.

En annan vanligt förekommande generalisering av icke-röstare, att de kommer från sämre socioekonomiska förhållanden, behöver även nyanseras utifrån resultaten ovan. Utbildningsnivå är en indikator för såväl inkomstnivå, sociala nätverk och möjlighet att ta till sig information. Inte oväntat fanns det en skillnad mellan röstare och icke-röstare men gruppen icke-röstare med politiskt intresse visade sig ligga närmare den röstande delen av den röstberättigade befolkningen.

Hur synen på politiker, partier och det politiska systemet ser ut hos politiskt intresserade icke-röstare gick inte att få något tydligt grepp om utifrån ovan presenterade resultat. Generellt sett uppvisar denna grupp ett större förtroende för politiska aktörer jämfört med andra icke-röstare. Utifrån en självskattning över en skala från vänster till höger visar det sig att det inte rör sig om extremister i skalans periferier. Spridningen är relativt jämnt fördelad.

En samlad bild över ovanstående resultat bekräftar att tidigare studier som gjorts i Sverige över valdeltagande inte lyckats nyansera bilden av icke-röstare i tillräckligt stor utsträckning. Detta undersökningssteg identifierade uppenbara skillnader mellan icke-röstare utifrån politiskt intresse. Den påvisar även flera likheter mellan politiskt intresserade icke-röstare och den del av befolkningen som faktiskt röstar. Det väcker i sin tur nya frågor om motiven bakom valet att inte rösta för denna grupp. För att kunna blottlägga detta tas en ny utgångspunkt i studiens nästa undersökningssteg för att på ett tydligare sätt fånga upp individens egna motiv och preferenser.

4.2 Kategorisering av nyansering av politiskt intresserade icke röstare

Det förra undersökningssteget påvisade att det finns statistiska skillnader inom gruppen icke-röstare vilket i sin tur gör det intressant att börja titta närmare på de olika motiven som anges bakom detta val. Den andra resultatdelen utgår från hur respondenterna, som deltog i *Medborgarpanelen 2014*, med egna ord beskrev varför de inte röstat vid det senaste riksdagsvalet. Detta undersökningssteg ledde till möjligheten att skapa grövre kategorier av de olika svarstyperna. Trots det låga antalet respondenter, det återstod endast 74 stycken efter att röstare och icke-röstare utan politiskt intresse plockats bort från datasetet samt de som lämnar svarsfältet på denna fråga tomt, kunde svaren användas för en inledande kartläggning av motiven. Svaren lästes igenom översiktligt och olika system för att få en överblickbar bild av vad som framkom provades. Denna process ledde fram till att fyra olika kategorier av motiv utkristalliserades relativt tydligt. Vidare nyansering av underkategorier bedömdes i detta steg som fruktlöst då svaren generellt sett var korta och ingen möjlighet till följdfrågor fanns.

De fyra kategorierna presenteras nedan tillsammans med belysande citat som utgörs av några exemplifierande svar från respondenterna. Denna resultatdel avslutas med en sammanfattande diskussion och reflektioner över vad som framkommit i en översiktlig analys av enkätsvaren. Det görs i samband med detta även en reflektion över hur vissa resultat från föregående undersökningssteg kan förstås och hur de nya insikterna kan bidra till den sista undersökningsdelen. Den sista delen består av en mer djupgående studie över icke-röstares motiv till valet att inte rösta.

4.2.1 Missnöje mot de politiska partierna

I denna kategori placerades de svarsalternativ som påvisar ett missnöje med de politiska partierna i redogörelsen över varför de inte röstat. Det var i inget av fallen något enskilt partis handlande eller ideologiska ståndpunkt som låg bakom missnöjet utan snarare en generell bild av vad de politiska partierna över lag stod för och hur de agerade.

”Finns inget parti värt att rösta på...”

”Markering mot låg nivå hos samtliga partiers argumentation och framställning.”

”Skillnaden mellan partierna är marginell. Jag finner inget bra alternativ och anser att det inte gynnar demokratin att nöja sig med det näst sämsta.”

4.2.2 Missnöje mot de politiska företrädarna

De som uttryckte sitt missnöje mot politiska företrädare var i första hand besvikna på hur de agerar i den politiska världen och inte utifrån egna personlighetsdrag eller åsikter.

”Dessutom orkar man inte höra deras falska löften som glöms bort strax efter valet. Plus deras debatter är på sandlådenivå, istället för att diskutera som vuxna människor så går de hela tiden till personangrepp och försöker vinna billiga poänger. Känns inte rätt att sådana människor ska styra vårt land...”

Uttalandet behöver inte nödvändigtvis bara ses som ett uttryck mot förtroendevalda politiker. Ur ett större perspektiv kan kontexten, i form av medias rapportering, vara en faktor som påverkar mottagarens bild av politiker. Det fanns även flera svar av mindre utförlig karaktär.

”Har inget större förtroende för dagens politiker.”

4.2.3 Missnöje mot det politiska systemet

Svaren som kunde kategoriseras in under ett missnöje som karakteriserades av systemkritik var vanligtvis utförligare och mer nyanserad. Till viss del kan dock vissa svar som hamnade i denna kategori sägas överlappa de två tidigare då det även går att läsa in ett missnöje mot politiska företrädare och de politiska partierna. Huvudsakligen och med störst eftertryck, inom denna kategori, utgjordes dock kritiken mot det politiska systemet. I vissa fall var det demokratin som koncept som fick utstå kritik.

”Jag har inga ambitioner att bestämma över mina medmänniskor, inte heller genom ombud (=valda politiker). Demokrati är majoritetens diktatur och leder till stor stat.”

”Är frimarknadsanarkist och anser att demokrati vara fel på grund av att det är majoritetens diktatur. Om det inte är moraliskt att 8 personer av 10 anser att dom kan ta resterande 2 personers pengar för att finansiera sina intressen (om än med goda avsikter) så är inte heller det antalet multiplicerat med några hundra tusen heller okej. Skatt är omoraliskt.”

I ett annat fall riktades kritiken mot att politiker inte ger medborgaren större inflytande i beslutsprocesser. I detta fall kan den upplevda avsaknaden av deliberation vara det som skapar missnöjet snarare än systemet som sådant.

”De politiska förtroendeuppdragen anses av politikerna som jobb och karriärmöjligheter. Min roll har reducerats till att rösta på folk som utses av sina kompisar en gång vart fjärde år. Politikerna får ett ”Carte Blanche” under en

fyraårsperiod. Det kan jag inte gå med på. Jag vill vara med i beslutsprocessen när det gäller de olika sakfrågorna och inte köpa färdiga åsiktspaket.”

I vissa motiveringar gällde missnöjet specifika delar av det politiska systemet. I ett exempel är det inte okomplicerat att fastslå om missnöjet huvudsakligen är riktat mot utfallet av systemet eller de politiska partiernas agerande inom det.

”Partipolitik känns förlegat, man röstar på lika många dåliga åsikter som bra. Och det finns ju inga garantier för vilka åsikter ett parti i slutändan väljer att arbeta med och införa.”

I ett annat fall är det just mekanismerna kring valet i sig som väcker missnöje:

”Tycker att stora delar av valet är odemokratiskt.”

4.2.4 Förhinder vid röstningsförfarandet

Den fjärde kategorin, som utgjorde runt en fjärdedel av respondenterna, består av individer som hävdar att det fanns förhinder vid röstningsförfarandet som var av praktisk natur. Denna kategori är på grund av sin karaktär av mindre intresse än de tre ovanstående då praktiska angelägenheter är motiv som inte behöver någon djupare analys. Flera av respondenterna i denna kategori hade intentionen att rösta men fick förhinder på grund av exempelvis olycka eller sjukdom.

”Insjuknade akut med inläggning på sjukhus veckan före valdagen och nästa vecka.”

Det fanns även flera som uppgav utlandsvistelse som skäl. I flera av dessa fall fanns dock en reell möjlighet att rösta genom förtidsröstning eller brevröstning men det är svårt att dra slutsatser om kännedomen om denna möjlighet.

”Arbetade utomlands och det var för krångligt att få tag i blanketter etc.”

”Jag hade ingen möjlighet då jag befann mig utomlands”.

4.2.5 Sammanfattning och reflektion

De fyra kategorierna som presenterats ovan ger en relativt konkret bild över incitament för att inte rösta hos respondenterna som uppvisar politiskt intresse. Att missnöje skulle leda till en protest är knappast någon nyhet och direkta förhinder lämnar knappast utrymme för några intressanta följdfrågor. Resultaten väckte dock en del frågor som bör belysas närmare.

När det kommer till de två första kategorierna går det troligtvis att hitta liknande formuleringar och utsagor från icke-röstare utan politiskt intresse. Det

föregående undersökningsstegets resultatavsnitt (se Tabell 1.5 och Tabell 1.6) styrker dock att politiskt intresserade icke-röstare inte uppvisar ett större missnöje med politiker, politiska partier och det politiska systemet som sådant. I de två första fallen kan det eventuellt handla om tillfälliga protester vid enskilda val. Citaten indikerar i de flesta fall inte att det finns ett djupgående politiskt intresse som föregått denna typ av funderingar som legat till grund för beslutet att inte rösta. Att individer som känner stor misstro mot politiker och partier inte röstar har lyfts fram tidigare inom forskningsfältet och är därmed inte heller särskilt överraskande. Att inte rösta på grund av missnöje med politiska partier och dess företrädare kan vara knutet till en enskild person eller tillfälliga låsningar i sakfrågor där politiska partier inte tar några initiativ. Det kan i sin tur väcka frustration hos såväl politiskt intresserade som icke intresserade personer.

Den tredje kategorin är intressant utifrån flera perspektiv. Här uttrycks tydligt att motivet bakom att inte rösta ligger i synen på det politiska systemet. Preferenser för annat styrelseskick än demokrati kommer också till uttryck. Dessa formuleringar hade troligen inte varit lika vanligt förekommande hos icke-röstare som saknar politiskt intresse. Vad som är karakteristiskt för dessa uttryck är att respondenterna uppenbarligen har intresserat sig för dels det politiska systemet som det är uppbyggt och praktiseras idag och dels för vad det kan finnas för alternativa styrelseskick. De har övervägt för- och nackdelar och använder denna slutledning som motiv för att beskriva varför de inte röstat.

I det första undersökningsstegets resultatdel visade sig ingen större skillnad i missnöjdhet, mot politiker, politiska partier och hur demokratin praktiseras i Sverige, jämfört med övriga icke-röstare. I ljuset av att en relativt stor del av respondenterna i *Medborgarpanelen 2014* motiverar sitt icke-röstande med praktiska förhinder kan vissa frågor ställas till det statistiska materialet i första undersökningssteget. Det är inte omöjligt att flera av respondenterna i *Svensk väljarundersökning 2010* som uppvisade politiskt intresse men inte röstade gjorde detta av praktiska skäl. I så fall skulle medelvärdena kunna vara en aning skeva vid ytterligare kunskap om respondenternas intentioner. Det får i detta fall sluta som spekulationer då statistisk säkerställning av det första undersökningssteget inte ligger i linje med studiens huvudsakliga syfte.

Det andra undersökningssteget har gett en mer nyanserad bild över motiv till att inte rösta och även kunnat bidra till en inledande kategorisering av undersökningsgruppen. Då svaren varit relativt kortfattade och få till antalet saknas dock fortfarande ett djup i de bakomliggande motivationerna som lyfts fram. Vad som framkommit så här långt gav dock ett relevant underlag för utformande av den intervjuguide som används i undersökningens avslutande steg och även en indikation om vilka kategorier som kan komma att ta form i ett tidigt stadiet vid närmare granskning av materialet från det tredje och sista undersökningssteget för studien.

5 Resultat och analys – del 2

Föreliggande analys och resultatredovisning bygger på vad som framkom i studiens tredje och sista undersökningssteg. Genom intervjuer ges möjlighet till nyanserad förståelse för motiv kring valet att inte rösta och insikter om en grupp som tidigare inte undersökts djupare inom forskningsfältet valdeltagande.

Nedan diskuteras inledningsvis den analytiska process som legat bakom bearbetningen av det transkriberade intervjumaterialet med fokus vid respondenternas motiveringar till att inte rösta. Därefter presenteras respondenterna och deras bakgrund utifrån bakgrundsvariabler som vanligtvis belyses i studier inom forskningsfältet och som därmed även är intressanta vid översiktliga jämförelser med tidigare forskning. Det efterföljs av en presentation och redovisning av undersökningsstegets resultat som bygger på kategorisering och analys av citaten från intervjuerna och mynnar ut i ett kategoriseringsschema. Därefter följer en diskussion som sätter undersökningsstegets resultat i perspektiv mot ledande teoribildningar inom fältet. Avslutningsvis görs reflektioner över resultatet och jämförelser med tidigare undersökningssteg. Det ger sammantaget goda förutsättningar för att, i studiens avslutande del, möta studiens syfte och dra slutsatser över det fenomen som undersöks inom ramen för denna studie.

5.1 Analytisk process

Totalt har tolv samtalsintervjuer genomförts med politiskt intresserade personer som inte röstade vid riksdagsvalet 2014. Det finns ett antal beprövade metoder med olika fördelar utifrån vad som ämnas undersökas och vilket svar på forskningsfrågan som efterfrågas. I detta fall är det respondenternas motiv till att inte rösta som är eftersträvansvärt att belysa och kommer därmed utgöra fokus för stundande analys.

Motiv och bakomliggande orsak till en personlig handling kan ses som unik för varje individ och skiljelinjer utifrån olika abstraktionsnivåer går alltid att finna. Det utesluter dock inte likheter på en lägre abstraktionsnivå. Utsagor om motiv kan indikera liknande orsaker och prefenser vilket ger möjlighet till jämförbarhet och systematisering. Genom att fokusera på det väsentliga och karakteristiska för motiven som beskrivs finns förutsättningar för att bryta ner stora mängder av respondenternas utsagor till mer konkreta kategorier. Det skapar förutsättning för att beskriva en stor mängd information på ett koncentrerat och koncist sätt (Kvale & Brinkmann 2009, s. 219). Denna arbetsmetod vid analys av intervjuer beskrivs vanligtvis som ”kartläggningsmetoden”. Metoden bygger på utgångspunkt i ett fenomen och kartlägger samtliga relevanta aspekter av dem. I

detta fall ligger analytiskt fokus vid respondenternas subjektiva förklaringar till varför de inte röstade vid riksdagsvalet 2014.

I det inledande skedet av analysprocessen gjordes ett flertal spontana genomläsningar av de transkriberade intervjuerna, det gav en repetition över vad som sagt vid intervjutillfällena och överblickbar bild av vad som framkommit under de två månaderna intervjuförandet pågick. Därefter gjordes noggrannare läsning av materialet och en inledande kodning av motiven bakom valet att inte rösta tog vid. Inledningsvis bestod kodningen i att bygga upp grövre skiljelinjer och likheter mellan de olika motiven. Genom att fokusera på essensen i respondenternas motiveringar till att inte rösta och söka efter kvalitativa skillnader och likheter utkristalliserades vissa mönster och preliminära kategorier tog form.

Att sortera motiveringarna i det inledande skedet underlättades utifrån vad som framkommit genom enkätsvaren som diskuterades i föregående del (se kapitel 4.2). En stor mängd utsagor, indelade i breda kategorier, skulle dock inte kunna ge en tillfredsställande bild och ge djupare insikt om det som studerats. För en mer nyanserad bild av hur detta fenomen kan förstås krävs en analys på flera nivåer av såväl motiveringarna som hur de kan förstås utifrån olika abstraktionsnivåer. Det gav upphov till utformningen av ett kategoriskt schema med tre olika analysnivåer. Den tredje och lägsta nivån, som kommer presenteras mer explicit nedan (se kap 5.3.1), består av kategorier som ligger ”nära” respondenternas exakta citat som, efter analys, brutits ned till kortare konkretiseringar av vad de ger uttryck för.

Efter fastställandet av de kategorier som emanerat i den understa nivån av det kategoriska schemat togs ett nytt analytiskt perspektiv vid. Tidigare hade fokus legat vid att hitta essensen i det som sagts av respondenterna och tilldela dessa uttalanden kategorier. I nästa analytiska steg var det dags att se om de framvaskade kategorierna innehöll likheter och skillnader på en mer generell nivå. I denna fas togs ett steg bakåt från närläsningen av intervjumaterialet och perspektivet från de direkta uttalandena flyttades mot kategorierna de gett upphov till. Vid en systematisk indelning av vad dessa kategorier gav uttryck för uppstod olika kluster av kategorier som kunde tilldelas benämningar utifrån vilka kategorier som samlades där under. Det skapade förutsättningar för att se mönster mellan såväl de olika motiveringarna som de generella kategorierna de gav upphov till (se kap 5.3.2).

I nästa analytiska fas togs ytterligare ett steg tillbaka för att utröna om det fanns fler nivåer som kunde bidra till att konkretisera bilden av materialet som studerades. Efter att ha provat olika indelningar av såväl kategorierna i nivå 3 och klustren i nivå 2 emanerade till slut en tydlig skiljelinje som gav upphov till två överkategorier (se kap 5.3.3) som ger en konkret uppdelning mellan två olika typer av motiv till att inte rösta bland politiskt intresserade personer.

Analysarbetet var inte alltid så linjärt som det ges uttryck för ovan och vid flera tillfällen omprövades analysen av respondenternas motiv utifrån nya kategorier och de kluster de gav upphov till.

Perspektiv på teoretisk mättnad var vägledande för att definiera när analysprocessen nått sitt slut. Undersökningen syftar inte till att nå kunskap om storleken på en viss grupp eller vilka bakgrundsvariabler som har störst

förklaringskraft för dessa. Ett stort antal intervjurespondenter är därmed inget ändamål i sig utan det är motiven till att inte rösta som står i fokus. Det är även ett högst individuellt ämne med en stor potential för spridda svar baserat på olika motiv, bakomliggande orsaker och verklighetsuppfattning. Den teoretiska mättnaden är därmed avhängd till motiveringarna. Kategorierna som har utarbetats under analysen kan användas som verktyg för att ta ställning till när den uppnåtts. När kodningen förfinas och fokuseras kan det leda till mättnad då inga ytterligare insikter eller tolkningar kan göras genom fler kodningar (Kvale & Brinkmann 2009, s. 218). Esaiasson et al. (2012) framhåller att mättnaden även kan diskuteras utifrån flera analytiska nivåer. Genom att dela upp motiven i olika abstraktionsnivåer kan teoretisk mättnad även förstås utifrån dessa. Eventuellt hade fler underkategorier kunnat uppstå genom ytterligare intervjuer. Kategoriseringarna som tog form på en högre abstraktionsnivå tycks dock vara heltäckande och omgriper alla svar dels från enkäten och dels från intervjustudien. Undantaget är de som var på resande fot eller fick andra plötsliga förhinder i form av sjukdom eller liknande, men då deras intention var att rösta är de inte relevanta för denna studie. Slutligen nåddes ett kategoriskt schema som på ett robust och tydligt sätt kan presentera resultatet av den genomförda undersökningen.

5.2 Respondenterna

En uttömmande beskrivning av respondenternas karaktär och livshistoria bedömdes inte som nödvändig då det är motiven som sådana som uppbär primärt intresse. En mindre redogörelse för vissa bakgrundsvariabler kan dock vara meningsfull för att påvisa spridningen över dessa hos de individer som deltog i studien. Redovisningen av bakgrundsvariabler syftar ytterst till att påvisa att undersökningsgruppen inte är allt för homogen. Om så varit fallet hade det funnits risk för en missvisande och mindre fullständig bild av vad som undersöks. En övergripande undersökning av dessa variabler har även potential för att göra intressanta iakttagande och kasta ljus över något som annars skulle kunna förbises.

Ålder och Kön

Åldersspridningen varierade från den yngsta respondenten som var 22 år till den äldsta som var 62 år. Däremellan var det en relativt jämn fördelning med undantag för viss överrepresentation i åldersspannet 22-30. Män utgjorde överlag störst andel av respondenterna med totalt nio stycken. En person ville inte definiera sig som de traditionella könskategorierna ”man” eller ”kvinna”. De kvinnor som deltog i studien var generellt sett äldre än männen som deltog.

Födelseland och Ursprung

I stort sett alla fall var det personer som var födda i Sverige och även hade svenskfödda föräldrar som anmälde sitt intresse för att delta i studien. Någon

respondent var född i ett östeuropeiskt land och en annan hade en förälder från Sydeuropa.

Stad eller Landsbygd

Cirka hälften av respondenterna var uppvuxna på landsbygd och andra halvan i stadsmiljö. Någon enstaka hade i vuxen ålder flyttat ut på landet medans flera hade gjort den omvända resan och bosatt sig i stadsmiljö.

Utbildningsnivå

De flesta respondenterna har genomfört någon form av högre studier eller är i färd med att genomföra kandidat- eller masterexamen. Några hade vid tidpunkten för intervjun även pågående utbildning vid folkhögskola. Någon enstaka hade endast genomförd gymnasieutbildning som högst avslutade studier. De olika utbildningsinriktningarna var varierande med viss överrepresentation av samhällsvetenskapliga inriktningar.

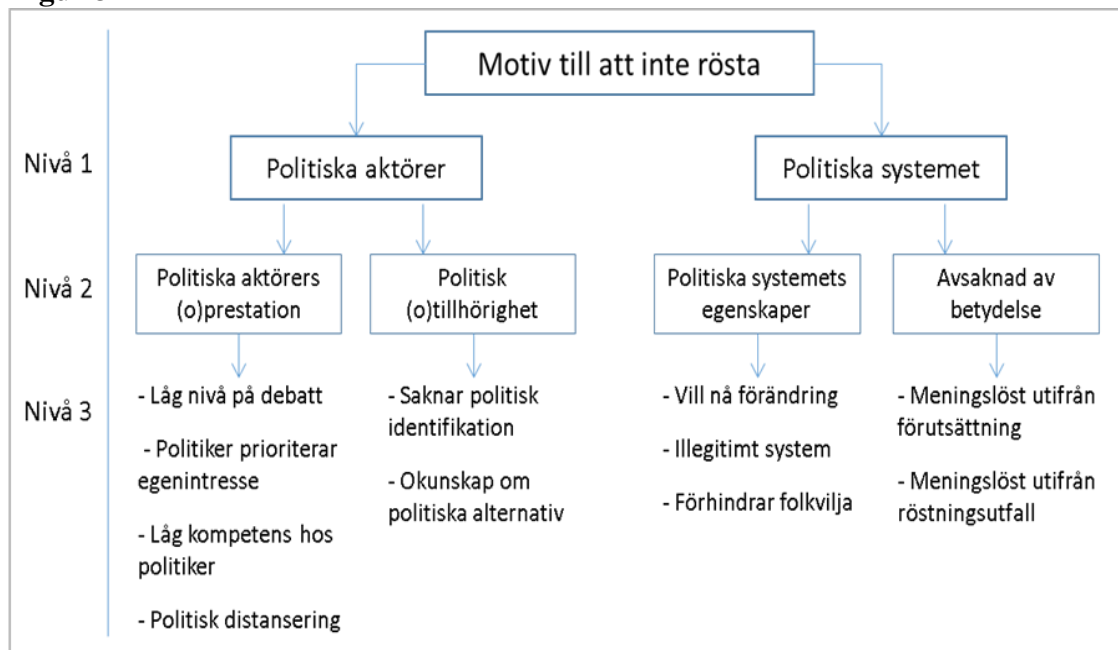
Sysselsättning

Som nämnts ovan var flera respondenter sysselsatta med pågående studier. Där utöver fanns en relativt stor spridning med yrkestitlar som marknadsföringskonsult, elevassistent, vaktmästare, skribent och hemtjänstbiträde.

5.3 Resultatredovisning – valet att inte rösta

Strukturen för resultatredovisningen bygger på ett kategoriskt schema (se figur 3) där det som framkom från studien presenteras genom tre förklaringsnivåer.

Figur 3



Kategoriskt schema över motiv

De tre nivåerna bidrar till att definiera konkreta kategorier över motiv till varför de politiskt intresserade icke-röstarna som deltagit i studien inte röstade vid riksdagsvalet 2014. Nedan kommer resultatet av studien att presenteras i de tre nivåer analysen gav upphov till. I den lägsta nivån ligger fokus vid individen egna motiv, därefter blir varje nivå mer generell för att ge en översiktlig och konkret bild över det studien syftar till att bringa klarhet i. Redogörelsen av det kategoriska schemat görs nedifrån och upp och varje nivå är vertikalt sammanlänkad med den efterföljande.

5.3.1 Nivå 3

I den understa nivån belyses de konkreta uttalandena som gjordes av studiens respondenter under intervjuerna. Motiveringarna är insorterade i kategorier utifrån vad de ger uttryck för. Citaten omges av en diskussion över vad som motiverar kategoriseringen och den fråga som föreligger svaret presenteras vid varje uttalande. De citat som lyfts fram ligger nära respondentens egen definition av vad som var avgörande för valet att inte rösta. I vissa fall belyses citat som inte är direkt uttalade efter en fråga som berör just valhandlingen men i de fallen kan motiven ha uttryckts på ett explicit sätt i ljuset av andra resonemang som ägt rum under intervjun.

Totalt finns elva olika kategorier på nivå 3 i det kategoriska schemat. De presenteras i fyra olika delar utifrån var de placerats i den mer generella indelningen av kluster som tar form i nivå 2.

Politiska aktörer

De första två delarna som presenteras återfinnes på den vänstra sidan i det kategoriska schemat. Motiven är i dessa fall kopplade till respondenternas upplevelse av politiska aktörer och hur deras agerande, eller avsaknad av alternativ, haft en stor inverkan på valet att inte rösta.

Del 1 - Politisk (o)prestation

Inledningsvis presenteras de kategorier som gav upphov till klustret *Politisk (o)prestation* tillsammans med resonemang över indelningen av citaten och vad de ger uttryck för.

Låg nivå på debatt

Under denna kategori samlas uttalanden som framhåller de politiska företrädarnas framtoning i den politiska debatten som anledning till att inte delta i röstningsförfarandet.

Det första citatet ger uttryck för ett missnöje mot nivån på den politiska debatten i allmänhet och lyfter särskilt fram kritik mot politikerns retorik vid kritik av politiska motståndare och vad de påstås kunna erbjuda väljarna vid framgång i valet.

F: Hur tänkte du när du beslutade dig för att inte rösta i riksdagsvalet 2014?

R1: Politikerna för debatt på en alldeles för låg nivå för att jag ska vilja vara med och delta, ibland till och med pajkastning och valfjäsk, det är helt idiotiskt, det går inte att stödja det med en röst.

Nästa citat ger uttryck för likande upplevelse av debattklimatet.

F: Hur tänkte du när du beslutade dig för att inte rösta i riksdagsvalet 2014?

R5: Samhället sätter stop för så mycket, det finns inget, de pratar inte om frågorna, det är på barnnivå tycker jag. Det händer ingenting, det är så stelbent, man ska ju inte kunna ändra en grundlag hur som helst, och den där pajkastningen, det är så löjligt alltihopa.

Politiker prioriterar egenintresse

Vad som kommer till uttryck i följande motiveringar till att inte rösta är synen på hur politiker prioriterar sina egna intressen i första hand och medborgaren i andra. Det kan röra sig om beslut som gynnar den egna politiska karriären framför att representera befolkningen.

Det första citatet tenderar till att falla inom ramarna för en annan kategori då respondenten ger uttryck för att inte känna någon politisk tillhörighet och även är tillfälligt missnöjd med det politiska systemet. När motiveringen utvecklas står det dock klart att den huvudsakliga anledningen ligger i hur politikerna använder sitt uppdrag för att själva tillskansa sig makt och inflytande till partiet de representerar istället för att prioritera nationens intresse.

F: Hur tänkte du när du beslutade dig för att inte rösta i riksdagsvalet 2014?

R2: Där finns inget som kan representera mig, och sen så har jag svårt att tro på hur själva systemet fungerar just nu. Så det är två anledningar där som är grunden.

F: Vilken anledning vägde tyngst vid beslutet?

R2: Det är hur politikerna utövar det. Det finns saker att förbättra men grunden är ändå rätt så bra. Man representerar partier mer än landet, det är det jag tycker ofta är fel, man tänker inte på landets bästa utan mitt parti är detta här och det är det vi står för. De fokuserar på att få så mycket makt som möjligt till sitt parti.

En annan respondent som röstat vid tidigare val ger även uttryck för att den politiska agendan inte efterlevs då partiföreträdare ställer egenintresset och självbevarelsedriften överordnat det politiska uppdraget.

F: Vilken anledning vägde tyngst vid beslutet?

R7: Det är nog det att man lägger sin röst och sin tro på ett parti och man får så himla mycket bakslag från det partiet. De fiskar ju bara röster för att kunna överleva.

Låg kompetens hos politiker

Nedan uttrycks motiveringar som grundas i upplevelsen över den bristande kompetensen hos företrädare med politiska uppdrag eller hela partiorganisationers kompetens gällande regeringsarbetet.

I citatet nedan resoneras det kring problematik kopplat till samhällsstyrning och ger i samband med detta tydliga uttryck för en pessimistisk syn på de enskilda politikernas kunskaper inom de områden de ansvarar för. Även här syns tendenser, i slutet av resonemanget, till att respondenten upplever att politiska företrädare ställer sina egna intressen över allmänintresset.

***F:** Hur ser du på möjligheten att lösa samhällsutmaningar framöver?*

***R4:** Mer sunda nivåer på räntor och hur efterfråga styr pris. Men det blir svårt att förena med andra mål som den institutionen som riksbanken har, att hålla allting flytande liksom. De som jobbar med det är säkert jättekunniga men de bakom, alltså politikerna, har jag inte allt för stort förtroende för när det kommer till kunskaper i respektive ansvarsområden. Det finns säkert många duktiga ekonomer som har hand om räntorna men det passar inte sig att säga; om vi gör det som är nödvändigt då kommer många lida men det kommer ändå att bli bättre om vi ser utifrån exempelvis sju år. Det är väldigt svårt för en politiker att säga det och ändå bli omvald, det är lättare att skjuta på det.*

Politisk distansering

Motiveringarna som följer beskriver en upplevelse av avsaknad från inflytande i politiken. Att stå långt ifrån påverkan kan bero på såväl strukturella faktorer som individuella omständigheter. Det som ges uttryck för nedan är hur politiska företrädare har distanserat sig så pass mycket från medborgaren så det blivit ett incitament för att inte rösta.

I det första citatet presenteras ett resonemang från en respondents upplevelse av samhällsutmaningarna Sverige står inför. Inledningsvis beskrivs en generell uppfattning om avsaknad av inflytande för alla medborgare. Längre ner i resonemanget utvecklas hur denna upplevelse haft en inverkan på respondenten som lett till ökat avståndstagande och ovilja att delta i röstningsförfarandet.

***F:** Vad upplever du som de största samhällsutmaningarna vi står inför?*

***R2:** Det är att, nu återgår jag till det igen, att folk i nationen inte har så mycket att säga till om, alltså de har inget inflytande. Det är ett rätt stort problem, det är något som behöver lösas. De får inte möjlighet, det ska kämpas emot hela tiden, man kämpar i motvind liksom, när man egentligen borde få stöd för att vilja något, sen behöver ju inte allt hyllas men i alla fall vara öppna för det i början. Det är en stor anledning till att jag inte röstar, jag vill inte ta del av det, jag känner att jag accepterar inte det, inte för att jag gör någonting åt det men jag är inte med på det så att säga, jag känner mig mer som en åskådare.*

Nästa citat rör sig i gränslandet mellan denna kategori och kategorin som omfattar uttryck för att politiker ser till sitt egenintresse före befolkningen. Vad som huvudsakligen understryks i motiveringen är dock att politikerna har distanserat medborgarna från inflytande. I och med detta upplever respondenten inte längre att Sverige uppnår kriterierna för en demokrati.

F: Hur ser du på det politiska system vi har i Sverige idag som vanligtvis betecknas som representativ demokrati?

R7: Det är väldigt få länder som är demokratiska och Sverige uppnår inte kriterierna för en demokrati enligt mig, de lyssnar inte på folket, de lyssnar bara på sig själva och vad de kan göra för att vinna folks röster. Genom att ljuga och genom att säga; vi gör det här, så kommer det leda till det här, men då måste ni rösta på oss. Det är som om du vill ha godispåsen men då måste du göra fem armhävningar, kan du då bara göra tre då får du inte den. De säger emot sig själva och ljuger för folket, ska man nu se till vad demokrati betyder så är det ju folkstyre, och visst det är folkvalda representanter men folket får inte vara med att styra utan vi får bara titta på när andra styr.

Del 2 - Politisk (o)tillhörighet

I den första delen har citaten fångats in som kan ses sprungna som en respons till politiska aktörers prestationer och beteende. Nedan, i den andra delen, presenteras citaten som är kopplade till politiska aktörer på ett annat plan. Det handlar om svårigheter respondenter haft att identifiera sig med någon av de politiska aktörerna som står till buds vad valtillfället.

Saknar politisk identifikation

Denna kategori inkluderar motiveringar som bygger på en avsaknad av partipolitisk tillhörighet. Gemensamt för dessa uttalanden är att deltagande i röstningsförfarandet skulle kunna vara en möjlighet om ett attraherande alternativ stod till buds som stämmer överens med respondentens preferenser. Det är inte nödvändigtvis ett missnöje som är avgörande för respondenterna i denna kategori utan även att de själva inte kan identifiera sig med ett politiskt alternativ.

Det första citatet ger uttryck för vad respondenten ser som potential i utbudet av politiska partier utifrån egna ideologiska preferenser. Det som tidigare legat till grund för dennas avståndstagande från partipolitiken håller på att förändras i och med nya partipolitiska alternativ med agendor som faller utanför den traditionella höger-vänsterskalan.

F: Finns det något som skulle kunna motivera dig att rösta vid kommande val?

R1: Jada, det gör det, jag ser utvecklingen i politiken nu som ganska intressant. Miljöpartiet finns ju kvar, de kanske var först med att bryta höger-vänsterskalan, nu ser jag också att sverigedemokraterna bryter denna skala, det är ett parti med en nationalistisk fråga som sin främsta fråga kan man säga, och Fi har också många frågor som ligger utanför höger-vänsterskalan så det verkar som den materialistiska synen, 1700-talsfilosofin börjar försvinna. Det är intressant att

följa med i, det är ganska hoppfullt tycker jag egentligen att de här tre partierna kommer fram och där finns det ju partier som stämmer bättre överens med min övertygelse.

Även nästa citat påvisar att avståndet till att lägga en röst inte är allt för långt borta men att avsaknaden av ett politiskt parti med en tillräckligt överensstämmande agenda saknas.

F: Hur gick tankegångarna inför valet 2014?

R4: Först och främst såg jag att det inte fanns något vettigt alternativ som stämmer överens med mina preferenser.

F: Du nämnde att du varit politiskt aktiv men inte ens inom det forumet fann du incitament för att rösta på valdagen?

R4: I början, när jag gick med i LUF ställdes väl mjukare socialliberalism mot mer nyliberala tankegångar. Men jag funderade om det fanns något som var än mer radikalt och började läsa mer och mer. I ungdomsförbund slänger man sig mycket med tänkare utan att, ja, det är väldigt få som faktiskt har läst vad de säger, man trycker upp det på en t-shirt och sen kan man stå ena dagen och säga att vi borde göra som tänkare ett säger här och sen vad man tycker eller i en annan sakfråga gäller en helt annan princip och det är just den principiösheten som fick mig att sälla mig bort från dem.

Följande motivering framhåller även en brist på överensstämmelse mellan de partipolitiska alternativen och egna preferenser. Det ges exempel på hur de olika partipolitiska alternativen inte motsvarar det egna intresset. Respondenten deltog i EU-valet som hade hållits samma år men utgången av detta ledde till större insyn i vad som framgick som ett tänkbart parti att stödja i fortsättningen. Precis som ovanstående citat ger detta uttryck för en besvikelse över möjligheten att identifiera sig med ett partipolitiskt alternativ.

F: Hur tänkte du när du beslutade dig för att inte rösta i riksdagsvalet 2014?

R7: Jag röstade i EU-valet, då röstade jag FI, då tänkte jag dem hade bra kritik men det var fortfarande oklart om de var vänster eller liberala för de hade de inte avslöjat. När det kom fram att deras EU-representant hade röstat brunt för det fanns ingen annan åsikt då blev jag, nu skiter jag i det här, jag tänker inte rösta och jag fann inget intresse i något parti som lade fram sina förslag. Sossarna är liberala, Mp är liberala, vänstern är kommunister inom citattecken fast de inte är det, de har blivit sossar och vågar inte göra någonting, och de andra är, småpartierna som FI är liberala, piratpartiet är också liberala, allting går emot ens egna värderingar och då kände jag nej. Jag hade många vänner som tyckte att jag borde rösta för jag har den rättigheten och att jag borde tänka på de som faktiskt inte kan rösta, visst gjorde jag det men jag kan ju inte ställa mig bakom något parti som jag inte är överens med.

Okunskap om politiska alternativ

Under denna kategori landar ett citat som pekar på att anledningen till att inte rösta vid de senaste valen handlar om okunskap om alternativen som står till buds vid valet.

Respondenten upplever sig stå ideologiskt relativt nära två av alternativen men motiverat icke-röstandet med för lite kunskap om dem.

F: Finns det något som skulle kunna motivera dig att rösta vid kommande val?

R2: Det är om man hittar ett bra parti, jag har liksom två partier som jag ändå kan tänka mig och funderade på, men jag kände att jag visste för lite om dem då.

F: Du upplever alltså att utbudet av partier kan få dig att överväga att lägga en röst igen?

R2: Ja, precis.

Politiska systemet

I de första två delarna presenterades citaten och de underkategorier som uppstått vid dessa på den vänstra sidan i det kategoriska schemat. Nedan följer den tredje och den fjärde delen som istället ligger på den högra sidan av det kategoriska schemat. Därmed flyttas fokus från de politiska aktörerna till det politiska systemet och hur synen på detta påverkat respondenternas benägenhet att delta i riksdagsvalet.

Del 3 - Politiska systemets egenskaper

I den tredje delen presenteras citaten som lett till underkategorier som placerats inom klustret *Politiska systemets egenskaper*.

Vill nå förändring

Citaten som landar inom ramen för denna kategori ger uttryck för ett missnöje med dagens rådande politiska system. De nedanstående citaten pekar på att en förändring är önskvärd och att det även går att få till stånd. De ser handlingen att inte rösta som ett direkt incitament till att försvaga legitimiteten för det nuvarande systemet vilket skulle kunna leda till förändring på längre sikt.

I det första citatet motiverar respondenten sitt avståndstagande från röstningsförfarandet med att det kan vara ett bidragande incitament för att det politiska systemet ska haverera. Perspektivet är dock långsiktigt och beskrivs som en av flera möjligheter för att uppnå politiskt systemskifte.

F: Upplever du att du uppnår något specifikt med att inte rösta?

R3: Jag uppmuntrar alla till att inte rösta, folk har ju frågat varför jag gör det. Enda sättet att få till ett systemskifte är om systemet kraschar. Så ser jag det. Och då är ju frågan hur man vill att systemet ska krascha. Om man visar totalt missnöje till alla politiska partier idag så finns det åtminstone en politisk chans.

Systemet kan krascha på många olika sätt, ekonomiskt haveri, krig, revolution, mitt politiska tillvägagångssätt.

F: *Hur ser tidsperspektivet ut för en så radikal förändring utifrån uppvisat missnöje?*

R3: *Ja, förhoppningsvis, om ingen röstar om 20 år så har vi inga politiska partier kvar utan man kan kanske rösta på enskilda individer som kan sina sakfrågor. Det ser jag som en bättre lösning. Varför ska jag rösta rött eller blått, har de en bra lösning vill jag rösta på det partiet som har en bra lösning, eller den personen som har en bra lösning.*

Nästa motivering bygger även den på resonemanget att genom att inte rösta påvisas missnöje vilket i sin tur skulle kunna leda till förändring av det politiska systemet.

F: *Upplever du att du uppnår något specifikt med att inte rösta?*

R8: *Det blir ju det, desto färre som röstar desto svårare blir det för politikerna att förankra resultatet, desto svårare blir det för dem att motivera att de ska sitta kvar och bestämma. Om man tänker att 10 procent hade röstat som det är i vissa länder då blir det väldigt svårt för politikerna att motivera att de ska bestämma över de andra 90 procenten, så på så sätt blir din röst meningsfull.*

I nästa citat nyanserar en av respondenterna varför den vill få till en genomgripande förändring av det politiska systemet och sin bild av vad den politiska rollen bör innebära.

F: *Hur tänkte du när du beslutade dig för att inte rösta i riksdagsvalet 2014?*

R9: *Varför ska jag rösta på the lesser of two evils när det fortfarande är evils. Det enda sättet att få fullkomlig politisk reform är att visa alla politiker att vi inte vill ha det så här längre, vi vill ha en fullkomlig förändring.*

Ytterligare ett citat belyser kopplingen mellan att inte rösta med preferens för ett annat politiskt system. I detta fall är det inte lika uppenbart att valet att inte rösta är ett incitament för att få till förändring. Valet att inte rösta är dock tydligt kopplat till ett missnöje med dagens politiska system och en önskan om ett annat tillstånd.

F: *Finns det något som skulle kunna motivera dig att rösta vid kommande val?*

R8: *Det skulle vara om det fanns ett parti som var antipolitiskt och skulle vilja montera ner systemet. Ska man vara ärlig så hade jag nog inte röstat då heller för de hade aldrig nått fram och rösten hade inte spelat någon roll då heller.*

Illegitimt system

Nedan framkommer vissa resonemang som går att känna igen från ovan. Vad som är tydligt för denna kategori är dock inte lika kopplat till en vilja om att systemet som sådant ska haverera utan motiveringen ligger mer i linje med oviljan att ge systemet legitimitet.

I det första citatet lyfts flera argument fram till varför respondenten avstått att rösta. Vad som framhålls som avgörande är dock en maktförskjutning i och med grundlagsändringen 2002 som ledde till nya strukturer och villkor för det politiska systemet.

F: Upplever du att du uppnår något specifikt med att inte rösta?

R6: För det första upplevde jag på 80-talet och framåt, jag har ju varit med om den stora kommunsammanslagningen som skedde på 70-talet, det var någonstans där Sverige gick sönder. Man bytte ut lokalbefolkningen som satt i olika nämnder till så kallade proffs, på den tiden sköttes Sverige av 300 individer och de är kanske 1 miljon nu. Jag har varit med länge och studerat vad som händer i Sverige, jag har alltid haft ett svenskt intresse för samhällskunskap, nu styrs det av Bryssel, PR-byråer och media, det är ju ett mediadöme. 2002 då grundlagsändringen kom, då man dessutom sa att svensk militär får skjuta på folket, då bestämde jag mig för att inte rösta något mer för då ger man ju legitimitet.

F: Har du röstat i tidigare val? I så fall vad motiverade dig till att rösta då

R6: Före 2002 var vi ett enda land som skötte oss själva, då fattades svenska beslut på svensk mark av svenska politiker som var möjliga att avsätta, nu fattas besluten i Bryssel.

Nästa citat är precis som de i kategorin ovan ett tydligt uttryck mot det politiska systemet. Respondentens fokus ligger dock inte vid att gemensam protest ska ligga till grund för något annat utan är snarare ett principiellt avståndstagande från det.

F: Hur tänkte du när du beslutade dig för att inte rösta i riksdagsvalet 2014?

R8: Framförallt irriterar jag mig på tanken att jag tillsammans med de andra som röstar, kanske 5 000 000 ska bestämma över mig, jag tycker att jag borde få bestämma över mig och du över dig och den här tanken med demokrati som högsta syfte. Jag tycker det är bisarrt att stora grupper av människor ska bestämma över andra människor och när man röstar leder det till att man legitimerar det systemet. Ibland säger folk att man borde rösta blankt, men det visar på att man stödjer systemet som sådant, men jag avskyr systemet.

Även följande motivering ger starkt uttryck för ett avståndstagande från det nuvarande politiska systemet.

F: Är du intresserad av enskilda samhällsfrågor/intresseområden eller hur samhället styrs och fungerar i sin helhet?

R9: Det finns vissa frågor som intresserar mer än andra men helheten är väldigt viktig. Varför jag inte röstar är väldigt mycket kopplat till helheten, om hur hela systemet funkar.

F: Hur tänkte du när du beslutade dig för att inte rösta i riksdagsvalet 2014?

R9: Det är att jag inte vill stödja ett system som jag tycker är brutet, jag vill ta avstånd från det så mycket det går.

Nästa respondent motiverar också avståndstagandet från möjligheten att rösta med en stark vilja att inte delta i systemet som sådant, vare sig genom valhandling eller som juridisk person.

F: Hur tänkte du när du beslutade dig för att inte rösta i riksdagsvalet 2014?

R11: I mitt fall är det lite speciellt för jag har tänkt lämna systemet, jag har skickat till skatteverket en avanmälan, så därför kunde jag inte rösta ens om jag hade velat.

F: Du är alltså inte röstberättigad?

R11: Jo, jag kan ju anmäla mitt personnummer de har ju inte effektuerat min avanmälan. Det är jag som bestämt mig för att inte vara med mer och då använder jag inte mitt personnummer och är inte folkbokförd någonstans. Att inte vara kvar i systemet gör att jag inte kan rösta då jag inte vill använda min juridiska person.

F: Vilken anledning vägde tyngst vid beslutet?

R11: Mitt ställningstagande gjorde det omöjligt att rösta och det bygger på att jag inte vill vara med i den här typen av system och där ingår ju det politiska systemet med röstningen.

Sista citatet under denna kategori framhåller att inte lägga en röst är det bästa sättet att visa sin protest mot systemet. Respondenten lyfter i samband med detta även fram kritik mot strukturen för röstningsförfarandet och vad det ger uttryck för.

F: Upplever du att du uppnår något med att inte rösta?

R5: De som röstar blankt är med och godkänner valet, det tycker jag är fel, det hade varit bättre om man kunde rösta blankt för att visa politiskt intresse eller någonting sådant men inte som ett godkännande av valet, det är mycket fel med röstningssystemet över huvud taget. Och varför ska vissa partier få ha sina valsedlar. Står man och väljer mellan två partier och den ena lappen inte finns kanske man bara tar den som redan ligger där. I andra länder finns det bara en valsedel där man själv skriver i det alternativ man vill rösta på. Att inte rösta är den bästa protesten jag kan göra, egentligen hade jag velat sätta en etikett på eller om jag kunnat skriva på min valsedel hur mitt ställningstagande såg ut, jag är väldigt intresserad och jag vill gärna framföra det.

Förhindrar folkvilja

Vad som kommer till uttryck nedan är ett missnöje med systemet som på olika sätt förhindrar möjligheten till inflytande för såväl förtroendevalda politiker som den enskilda individen. Vad som menas med systemet varierar dock mellan respondenterna. I vissa fall är det strikt hänvisat till det politiska systemet som råder i Sverige idag genom parlamentarism. I andra fall rör det sig om hur andra faktorer antingen påverkar detta system eller är en verkande mekanism inom det.

Den första motiveringen framhåller att det politiska systemet är dysfunktionellt på nationell nivå vilket påverkar i sådan utsträckning att folkvilja inte kan förverkligas.

F: Skulle du kunna rösta i framtiden?

R3: Absolut, men så som jag ser på politiska partier idag, och de som företräder de politiska partierna så finns det inget alternativ att rösta på, på riksdagsnivå i alla fall. På lokal nivå finns det vettiga människor att rösta på som brinner för staden, som brinner för innerstaden, som brinner för miljön, brinner för omdistribuering av pengar till rätt projekt, brinner för direktdemokrati, men på riksdagsnivå finns det inget sånt, de har fastnat i systemet och försöker balansera i ett system som inte funkar.

Ett annat citat som diskuterar systemet som avgörande för att ge en eventuell röst pekar ut flera negativa följder av nuvarande politiska system. Resonemanget genomsyras av en upplevelse av att systemets natur förhindrar önskvärd möjlighet för medborgaren att påverka inom det.

F: Finns det något som skulle kunna motivera dig att rösta vid kommande val?

R11: Ja, ett nytt system som bara är administrativt, som inte förföljer, som inte startar krig, då kan jag tänka mig att erkänna mig som juridisk person. Ett system som bygger på sanning och transparens. Att varje människa blir mer medveten om vad som pågår och ett direktdemokratiskt system blir alternativ där man inte röstar på partier utan på samhällsfrågor på olika nivåer, lokalt och regionalt.

En annan respondent lägger också tydligt över ansvaret för möjligheten att påverka på systemet som sådant. Citatet nedan belyser tydligt att det är det politiska systemet som ligger till grunden för att respondenten ska känna sig motiverad att lägga en röst.

F: Känner du att politikerna har möjlighet att uppfylla vad du efterfrågar?

R7: Det är väl både och men det är nog systemet i sig för det är systemet som de måste förhålla sig till och gå efter och som de egna stadgarna bygger på, de håller sig inom systemet men det är det systemet som är felet.

Del 4 - Avsaknad av betydelse

Den fjärde delen utgör klustret *Avsaknad av betydelse* och inkluderar citat som belyser respondentens upplevelse av meningslöshet i valhandlingen.

Meningslöst utifrån förutsättning

Denna underkategori samlar citat som på ett eller annat sätt ger uttryck för att det inte gör någon skillnad oavsett vad de röstar på under valdagen och vad valresultatet leder till. Det politiska systemets mekanismer kommer ändå att definiera den förda politiken och inte göra någon betydande skillnad för individen eller samhället i praktiken.

Det första citatet kommer från en respondent som även uttryckte sin ovilja att delta i röstningsförfarandet utifrån nivån på den politiska debatten mellan olika politiska aktörer. Respondenten framhäver även att de politiska alternativen inte har möjlighet att nå större förändring utan är i bästa fall tillfälligt lindrande.

F: Vilken anledning vägde tyngst vid beslutet att inte rösta?

R1: Nivån på den politiska debatten är definitivt en faktor som är stor. Sen spelar det även roll att det egentligen inte är något av alternativen som har den styrkan att det skulle kunna, vad ska vi säga, skapa en bättre värld, det är plåster på såren i bästa fall.

Nästa citat ger uttryck för att ekonomiska intressen påverkar det politiska systemet i sådan omfattning att utfallet av valet och det regeringsalternativ det leder till är oväsentligt.

F: Hur tänkte du när du beslutade dig för att inte rösta i riksdagsvalet 2014?

R3: Jag har bildat mig den uppfattningen att vad jag än röstar på så blir det samma pepparkaka. Det politiska systemet så som det är uppbyggt idag, så som jag förstår det, kontrolleras i stort sett utav ekonomiska intressen. Så länge de ekonomiska intressena är desamma spelar det ingen roll om vi röstar höger eller vänster eller bajsbrunt.

Ett annat citat belyser hur upplevelsen av förändringen i det svenska politiska systemet, genom inträdet i EU, har lett till uppfattningen av att det förhindrar den svenska folkviljan och bör därmed inte styrkas med en röst. Principiellt skulle det kunna hävdas att såväl det svenska politiska systemet som EU:s politiska system bygger på parlamentarism och förtroendevalda beslutsfattare. Det skulle även gå att hävda att det rör sig om maktförskjutning till EU och inte en förändring i det svenska politiska systemet som sådant som trädde i kraft 2002. Relevansen för citatet ligger dock i hur det nuvarande politiska systemet inte lever upp till respondentens bild av hur folkvilja kan förverkligas och låter därmed bli att rösta.

F: Hur tänkte du när du beslutade dig för att inte rösta i riksdagsvalet 2014?

R6: Jag har inte röstat sedan grundlagsändringen 20 november 2002, för då upphörde Sverige som egen stat och vi gick med som en delstat inom EU. Vad vi än röstar på i Sverige så spelar det ingen roll för det är ändå inte vi som bestämmer. Det spelar ingen roll om det är Reinfeldt eller om det är den nya konstellationen, de säljer in beslut som redan är fattade i Bryssel. Jag läser EU-besluten, det brukar ta mellan ett halvår till ett och ett halvt år innan man meddelar svenskarna, "nu lägger man det här förslaget", men det är inget förslag, det är redan bestämt, man säljer in det EU beslutat om.

Nästa citat ger tydligt uttryck för att utfallet av riksdagsval är i stort sett meningslöst utifrån de alternativ det ger upphov till inom det nuvarande politiska systemet.

F: Finns det något som skulle kunna motivera dig att rösta vid kommande val?
R7: Jag vet inte, det är ju fyra år kvar, det skulle kunna vara om det sattes någon press på att man faktiskt måste rösta. Sannolikheten är nog inte så stor eftersom jag inte är jättetrogen till parlamentarism, det blir snarare pest eller kolera.

En respondent poängterade att rösten spelar mindre roll och inte har något eget värde. Istället lyfts den enskilda individens möjlighet till handling varje dag som ett bättre alternativ.

Meningslöst utifrån röstningsutfall

De citat som avslutar den fjärde delen fokuserar helt och hållet vid valhandlingen som sådan och deras egen medverkan som meningslös utifrån matematiska betänkanden.

Det första citatet belyser möjligheten till den egna röstens inflytande i procentuella termer och lyfter därmed fram upplevelsen av meningslösheten att delta.

F: Upplever du att du uppnår något specifikt med att inte rösta?

R7: Nej, oavsett om jag röstat eller inte hade de varit som det varit, det handlar om noll komma noll, noll procent hit eller dit.

I ett avslutande citat lyfts även meningslösheten att delta utifrån matematiska beräkningar fram.

F: Upplever du att du uppnår något specifikt genom att inte rösta?

R10: Nej, det kan jag inte påstå, men jag känner inte heller att det varit en fördel att rösta. Det är en matematisk beräkning, det spelar ingen roll om jag stannar hemma eller inte.

5.3.2 Nivå 2

Nedan flyttas fokus till den andra nivån i kategoriseringsschemat. Denna nivå utgörs av kluster av de kategorier som respondenternas citat gav upphov till efter analys i den föregående nivån. Klustren bidrar med att ge sammanhang åt hur de direkta uttalandena kan förstås i förhållande till varandra på ett mer generellt plan. Det ger upphov till bredare fåror som inkluderar liknande motiveringar och skapar mönster av motiv.

Inledningsvis presenteras de två kluster av kategorier som faller inom ramen för respondentens upplevelse av valhandlingen i förhållande till politiska aktörer, *Politisk (o)prestation* och *Politisk (o)tillhörighet*, som sorterats in på den vänstra sidan av det kategoriska schemat. Därefter presenteras följande två kluster som bildats utifrån citat med anknytning till motiv som pekar ut det politiska systemet som orsak till att inte rösta, *Systemets egenskaper* och *Avsaknad av betydelse*, som sorterats in på den högra sidan.

Politisk (o)prestation

Inom detta kluster landar kategorierna som grundades på citat som ger uttryck för ett tydligt missnöje mot handlandet av politiska aktörer. Missnöjet tar sig uttryck på flera olika sätt och delades i föregående nivå upp i ”Låg nivå på politisk debatt”, ”Politiker prioriterar egenintresse”, ”Låg kompetens hos politiska aktörer” och ”Politisk distansering”. Vad som dock knyter dessa kategorier samman och gör att de kan samlas inom ett gemensamt kluster är att uttalandena på ett eller annat sätt bottenar i en upplevelse av politiska aktörers prestationer. Det handlar om såväl enskilda politikers sätt att uttrycka sig under politisk debatt som hur ett större kollektiv av politiska aktörer presterar och handlar inom olika områden.

Politisk (o)tillhörighet

Inom detta kluster finns uttalanden som ger uttryck för att respondenten inte kände så pass stor samhörighet med någon politisk aktör att det motiverade en röst. Motiven som sorterar in i detta kluster kategoriserades i ”Saknar politisk identifikation” och ”Okunskap om politiska alternativ”. Till viss del kan detta kluster förstås i ljuset av det ovan. Det politiska aktörskapet har betydelse för dessa respondenters motivation vid röstningsförfarandet. Perspektivet har dock förskjutits till viss del och fokus ligger inte vid vad de olika politiska aktörerna gör eller presterar. Det rör sig snarare vid en avsaknad av politiska aktörer som handlar på ett sätt som tydligare ligger i linje med respondentens preferenser.

Systemets egenskaper

Inom detta kluster är den övergripande likheten mellan kategorierna som återfinns på den tredje nivån en tydlig kritik mot det politiska systemet. Dessa kategorier, ”Vill nå en förändring”, ”Illegitimt system” och ”Förhindrad folkvilja”, fokuserar inte vid aktörerna inom systemet utan snarare uttrycks en vilja att få systemet att falla eller ta avstånd från det. Gemensamt för uttalanden i denna kategori är att det politiska systemets egenskaper leder till ökade incitament för att inte stötta något av alternativen inom det utan snarade aktivt vända sig mot det och poängtera detta genom att inte avlägga någon röst på valdagen.

Avsaknad av betydelse

Detta kluster innefattar kategorierna ”Meningslöst utifrån förutsättning” och ”Meningslöst utifrån utfall”, som bygger på motiveringar som framhåller meningslösheten med röstningsförfarandet utifrån systemets struktur och vad det kan uppnå. En avgörande skillnad mot ovan beskrivna kluster är att dessa motiveringar bygger på en upplevelse av total meningslöshet med det egna deltagandet i röstningsförfarandet. Matematisk sannolikhetslära lyfts fram som bakomliggande för denna inställning inom kategorin ”Meningslöst utifrån förutsättning” medans andra system eller exogen inverkan gör att utfallet av valet blir betydelselöst för respondenter vars motiv placeras under ”Meningslöst utifrån utfall”. Den gemensamma faktorn är den betydelselöshet som tillskrivs valet utifrån de strukturer som omger det och därmed det politiska systemet.

5.3.3 Nivå 1

Nivå två i det kategoriska schemat definierar en tydlig skiljelinje i hur respondenterna motiverar sitt val att inte rösta. De två huvudkategorierna, ”Politiska aktörer” och ”Politiskt system”, utgör den övergripande uppdelning av de kategorier och kluster som diskuterats ovan.

Politiska aktörer

Den ena huvudkategorin, ”Politiska aktörer”, utgörs av de motiv som tidigare sorterats in på den vänstra sidan i det kategoriska schemat. Respondenter uttrycker på såväl ett direkt som indirekt vis att valet att inte rösta bottnar i uppfattningen om de politiska aktörernas prestationer, beteende eller avsaknaden av identifiering med dessa. Anledningen till att uppfattningen om partier och politiska företrädare slås ihop i samma kategori är att det inte verkar vara det som är den avgörande skillnaden för respondenterna som angivit motiv kopplade till någon av dessa. Uttalandena om hur handlande eller icke handlande inom den politiska sfären lett fram till valet att inte rösta verkar snarare emana från en mer generell uppfattning av politiska aktörer oavsett om de är individer eller del av en gruppering. Utöver de ovan nämnda uppfattningarna landar även ett annat kluster av motiv inom denna kategori som inte är lika starkt kopplade till synen av det konkreta handlandet från politiska aktörer. Dessa utsagor tar sig istället uttryck genom att de saknar tillhörighet och samstämdhet med de politiska aktörer som agerar på den politiska arenan. I dessa fall uttrycks snarare en avsaknad av politiska aktörer med preferenser och en agenda som går i linje med vad den potentiella valdeltagaren kan tänka sig att ställa sig bakom.

Politiska systemet

Vad som utgör det politiska system som framhölls av respondenterna i samband med deras motiveringar kring valet att inte rösta är inte möjligt att göra någon enhetlig definition av. I vissa fall benämndes mer övergripande systemstrukturer där politiken bara var ett av flera områden inom detta och det resoneras om både ekonomins och juridikens inverkan och samspel med politiken. Överstatliga politiska strukturers inverkan, som exempelvis EU, lyftes även fram som argument för hur det egna politiska systemet uppfattas. De olika motiv som kom till uttryck inkluderade dock det nuvarande politiska systemet i Sverige i sina resonemang vilket därmed blir den gemensamma utgångspunkten. Inom ramen för detta belystes olika egenskaper som tillskrevs systemet som motiv till att inte rösta. Motiven bottnade i dessa fall i hur individen upplevde sig som möjlig aktör inom systemet och hur denna såg på sin roll i förhållande till detta. Avsaknaden av röstens betydelse lyftes även fram utifrån hur systemet fungerar och vilka potentiella utfall ett val inom det kan inkludera. Även om det inte råder en väl definierad gemensam bild av vad det politiska systemet innefattar och betyder för varje enskild individ är det användbart för att fånga upp olika typer av motiv till varför politiskt intresserade personer inte röstar.

5.3.4 Studiens resultat och tidigare forskning

Tidigare förklaringsmodeller har påvisat att politiskt ointresse är en stark förklaringsfaktor för att förstå varför någon inte röstar. Det går, utifrån vad som framkommit under föreliggande studies gång, att framhålla att det finns mer att säga om denna grupp och att variabeln politiskt intresse även kan förekomma hos icke-röstare. När motiven till att inte delta i de parlamentariska valen blottlagts enligt ovan, genom vad som framkom under intervjuerna, finns även möjlighet att diskutera andra variabler med hög förklaringspotential inom forskningsfältet. Det bidrar inte på ett direkt sätt till att svara på studiens frågeställning men har potential till att ge perspektiv på hur teoribildningen inom forskningsfältet har växt fram och på vilka sätt brister eller undantag kan försvinna i dessa.

Ledande teorier framhåller framförallt att resurser och social omgivning har en stor förklaringskraft för politiskt deltagande genom bland annat studier av Verba et al. (1995) och Franklin (2004). Huvudsakligen bygger de resonemangen på att just resurser och socialisering har inverkan på möjlighet för att skapa politiskt intresse och som en följd av detta även politiskt deltagande. Nedan görs dels en redovisning av respondenternas utsagor om hur deras politiska intresse föddes och hur det utvecklats och dels undersöks hur stor inverkan den sociala omgivningen haft för deras beslut vid valtillfället. Dessa delar syftar inte till att ge ett konkret svar på studiens frågeställning men kan ge ökad förståelse för respondenternas motiv kring röstningsförfarandet. Det ger förutsättningar för att identifiera bakomliggande mekanismer för hur valet att inte rösta tagit form. Inledningsvis belyses några citat som framhäver just hemmiljön, umgänget och skolan som påverkansfaktorer för stimulans till politiskt intresse.

F: Har ditt intresse ökat utifrån sociala sammanhang du vistas i?

R4: Bägge mina föräldrar är väldigt politiskt intresserade, och insatta också, och många av mina vänner också så det är något som brukar diskuteras rätt så frekvent och som man drogs in i.

F: Hur föddes ditt politiska intresse?

R6: De första politiska texter jag skrev publicerats i bokform då jag var 16 år.

F: Vad förde in dig på den banan?

R6: Jag är född i den tiden då det politiska intresset i Sverige var väldigt högt bland ungdomar och i sin omgivning, 67-68, då var jag 14-15 år.

F: När föddes intresset?

R10: Framförallt gymnasiet, då var det på en väldigt nördig nivå. Debatterade med klasskompisar och så. Hader en bra samhällslärare på gymnasiet som jag inspirerades mycket av.

F: Hur länge har du varit politiskt intresserad?

R12: Sen grundskolan, åttan nian, där någonstans. Jag tyckte samhällskunskapen var rolig och framförallt den politiska biten då. Föräldrarna har inte varit tysta utan det har pratats mycket politik hemma över huvud taget.

Sambandet mellan intresset och just röstningsförfarandet visar sig dock vara synnerligen komplext när det kommer till denna grupp. Respondenter beskriver att intresset skapat engagemang och även varit incitament för att lära sig mer om det politiska systemet och aktörerna som utformar och agerar inom det. Citaten nedan visar på att ett stegrande politiskt intresse lett till insikter som varit bidragande till oviljan att delta vid parlamentariska val.

F: Har du röstat i tidigare val?

R3: Ja, folkpartiet, jag var folkpartist från början. Jag hade ekonomiska intressen framförallt och jag såg att folkpartiet var det som tilltalade mig mest baserat på de intressen jag hade, egenföretagare, folkpartiet är i grund och botten ett liberalt parti som gynnar, eller ska gynna, ensamma eller medelstora till stora företag, familjeföretag till exempel.

F: Upplever du att ditt fokus har flyttats från detta egenintresse i och med ditt senare intresse för hur samhället styrs i sin helhet?

R3: Jag har ju lärt mig mycket mer under de senaste tio åren, på grund av att jag bott utomlands, jag har fått plugga på om varför det ser ut som det gör idag och så vidare, kunskapsbanken har byggts upp om varför besluten fattas, varför sakfrågor inte tas omhand, det är det som lett in mig på avvikelsen från politiska partier kan man säga.

F: Hur föddes det politiska intresset?

R7: Jag har alltid haft ett intresse, men jag har inte förstått riktigt hur. Förra gången röstade jag men de senaste åren har jag blivit mer intresserad, mer involverad och mer påläst kan man säga. Man har fått se saker som man inte såg tidigare och ifrågasätter varför det händer, det borde ju inte vara socialt accepterat. Förra valet röstade jag mot mina nuvarande kunskaper och tänkte annorlunda och intresset var egentligen inte lika stort.

F: Hur såg ditt politiska intresse ut tidigare?

R11: Mitt politiska intresse har i yngre år varit ganska lågt och ganska plånboksmässigt, jag har varit välanpassad och tänkt mer på familjeekonomin än de stora filosofiska frågorna.

F: Har du röstat i tidigare val? I så fall vad motiverade dig till att rösta då?

R11: Ja, det har tagit lång tid att förstå att det inte handlar om höger och vänster utan på ett helt annat plan. Jag har ju röstat på moderaterna, på folkpartiet, jag röstade nog för att man kunde, för att det förväntades av en, sen har jag röstat blankt flera gånger. Men jag har ju trott på systemet, jag har ju trott att det gör skillnad, men det är bara krusningar på ytan. Det är en forskningsresa att komma fram till den kunskapen. Om det är sossar eller moderater spelar ingen roll. Denna kunskap har krupit fram inifrån, utan att jag varit politiskt aktiv. När jag senare har intresserat mig för detta filosofiskt, gjorde det mig än mer intresserad. Det gick upp för mig att det är en fullständig illusion och att bankerna skapar pengar ur luft och att alla parter i en domstol är anställda av samma bolag, de ska tjäna folket men tjänar bolaget och bankerna. Hade jag vetat det då hade jag aldrig röstat. Friheten från systemet kommer från bildningsresan.

I dessa fall har alltså det politiska intresset snarare en motsatt effekt på relationen till valdeltagandet. Det visade sig också att den sociala omgivningen har relativt liten inverkan vid valet att inte rösta till skillnad från dess inverkan vid skapandet av det politiska intresset. Detta val beskrivs huvudsakligen som en individuell handling och tanke som inte är kopplad till sociala nätverk eller omgivningens förväntningar.

F: Finns det något socialt sammanhang eller någon särskild person som påverkat ditt beslut angående att rösta eller inte?

R3: *Författarna till böckerna och artiklarna men ingen särskild person, filosofi till viss del, jag har inte haft någon mentor om man skulle kalla de för det.*

F: Finns det något socialt sammanhang eller någon särskild person som påverkat ditt beslut angående att rösta eller inte?

R5: *Nej, alla vill att man ska rösta, jag hade en arbetsgivare som tyckte att man inte hade någon åsikt om man inte röstade. Att man inte ens hade rätt att uttrycka sin åsikt eller göra ställningstagande. Men i mitt fall var det ju verkligen inte av slapphet, jag läser partiprogram och så och det är verkligen inte utav lathet.*

F: Finns det något socialt sammanhang eller någon särskild person som påverkat ditt beslut angående att rösta eller inte?

R7: *Det har påverkats både från yttre och egna tankar. Jag har ju fått information från vänner och så men läst mest. Det är mycket egna tankar och jag ser det som ett personligt val att jag inte röstade.*

Det framkom även i undersökningssteg tre att individer med stort politiskt intresse väljer att inte gå och rösta utifrån en matematiskt rationell kalkyl (se kapitel 5.3.1). Ett resonemang som kan kännas igen från rationalitetsteorier som figurerat i studier om valdeltagande över de senaste femtio åren, främst utifrån Riker och Ordeshook (1968), Downs (1957) och Blais (2000) forskning. I de motiv som uppdagas under tredje undersökningsstegets intervjuförfarande framhålls just den matematiska förutsättningen som incitament till att låta bli. Det visade sig dock att detta inte kan förstås helt och hållet utanför sitt sammanhang. I intervjuerna med individer som hänvisar till meningslöshet i att delta i valet utifrån matematiska beräkningar, kompletterades bilden av oviljan att delta med uppfattningen av politiska aktörers handlande eller det politiska systemets mekanismer.

F: Finns det något som skulle kunna motivera dig att rösta vid kommande val?

R7: *Sannolikheten är nog inte så stor eftersom jag inte är jättetrogen till parlamentarism blir det snarare pest eller kolera.*

F: Hur ser du på det politiska system vi har i Sverige idag som vanligtvis betecknas som representativ demokrati?

R7: *Det är väldigt få länder som är demokratiska och Sverige uppnå inte kriterierna för en demokrati enligt mig, de lyssnar inte på folket, de lyssnar bara på sig själva och vad de kan göra för att vinna folks röster. Genom att ljuga och genom att säga "vi gör det här så kommer det leda till det här men då måste ni*

rösta på oss". De säger emot sig själva och ljuger för folket, ska man nu se till vad demokrati betyder så är det ju folkstyre, och visst är det folkvalda representanter men folket får inte vara med att styra utan vi får bara titta på när andra styr.

I tidigare teoribildningar om rationalitet och valdeltagande har det bland annat framhållits att deltagandet kan ses som rationellt om handlingen upplevs meningsfull trots vetskapen om att den egna rösten matematiskt inte gör någon skillnad. Respondenten ovan uppger motiv till att inte rösta i linje med att det är meningslöst utifrån utfall, beaktar dock inte bara den enskilda röstens potential för valutgången. Detta förhållningssätt behöver inte nödvändigtvis vara mer förekommande bland de politiskt intresserade icke-röstarna men bidrar till ytterligare perspektiv till teorier om rationalitet och valdeltagande.

5.3.5 Sammanfattning och reflektion

I det tredje undersökningssteget har politiskt intresserade personers egna motiv till att inte rösta lyfts fram och beskrivits genom ett kategoriskt schema. Förklaringar som inte hade kunnat fångas in utifrån de metoder som använts vid studiens två första undersökningssteg har utkristalliserat sig och påvisar mångfalden bland de subjektiva motiv som ligger bakom valet att inte delta i riksdagsvalet. Individerna i denna grupp har olika relationer till röstningsförfarandet och vad som tillskrivs denna handling. Det är trots detta möjligt att spåra gemensamma nämnare för de motiv som kommer till uttryck hos respondenterna. Genom att fastställa olika nivåer av kategorier visade det sig hur motiv till att inte rösta kan förstås utifrån såväl individens perspektiv som på en mer generell nivå. Den analytiska processen ledde fram till ett robust kategoriskt schema som över tre nivåer ger en omfattande beskrivning över motiv till att inte rösta hos politiskt intresserade personer. Den understa nivån av kategorier bygger på en indelning av motiv som ligger nära precis det som de ger uttryck för. Den andra nivån i schemat består av fyra kluster som innefattar dessa kategorier och gör dem mer generella. Klustren "*Politiska aktörers (o)prestation*", "*Politisk (o)tillhörighet*", "*Politiska systemets egenskaper*" och "*Avsaknad av betydelse*" sammanfattar vilka utgångspunkter de olika motiv som framkommit under intervjuerna bottnar i. Dessa kluster delades därefter in under två breda huvudkategorier. Under den första, "*Politiska aktörer*", som utgör den vänstra sidan av det kategoriska schemat, sorteras de två första klustren in tillsammans med sina tillhörande kategorier. Denna sida av analysmodellen inhyser de motiv där en förklaring till icke-röstandet kan förstås utifrån deras upplevelse av aktörer, i form av representanter eller partiorganisationer inom politiken. Den högra sidans huvudkategori rymmer istället de motiven som kunde härledas till respondenternas bild av det "*Politiska systemet*", dess mekanismer och beståndsdelar.

Respondenter vars citat kategoriserats på den vänstra sidan i schemat skulle kunna vara starka förespråkare för det politiska systemet. Att inte delta i valet skulle helt och hållet kunna vara kopplat till ett temporärt oattraktivt utbud av

aktörer eller beteende från dessa. Ofta ger dock citaten uttryck för relativt grova generaliseringar som verkar bygga på en återkommande känsla av hur de upplever politiska aktörer och hur de beter sig över tid. På den högra sidan i det kategoriska schemat pekas däremot inte politiska aktörer ut som anledning till att inte vilja rösta. Bland dessa respondenter skulle det eventuellt kunna finnas starka sympatier med politiska aktörer trots att dessa inte tilldelas någon röst på valdagen. Upplevelsen av det politiska systemet och konsekvenserna det för med sig leder dock till ett icke-deltagande i röstningsförfarandet.

Vid utförandet av det första undersökningssteget låg fokus på olika variabler som kunde jämföras statistiskt mellan röstberättigade som delades upp i röstande, icke-röstande med politiskt intresse och icke-röstare utan politiskt intresse. Det finns därmed inte möjlighet att jämföra de uttalade motiven som framkom under analysen av intervju svaren. Däremot går det att göra grövre jämförelser av vissa bakgrundsvariabler för respondenterna. I flera fall bekräftades de resultat som undersökningssteg ett ledde fram till. Exempel på detta är bland annat att icke-röstare med stort politiskt intresse är intresserade av samhällsfrågor, är generellt sett välutbildade och är inte nödvändigtvis socioekonomiskt utsatta. Då det kommer till förtroende för politiska aktörer och riksdag påvisade det första undersökningssteget att politiskt intresserade icke-röstare tenderade att likna röstarnas uppfattning och uppvisade ett högre förtroende i jämförelse med icke-röstare utan politiskt intresse. Den bilden bekräftas knappast utifrån intervjuundersökningen där bilden av politiska aktörer och systemet som sådant får utstå hård kritik. Till viss del skulle det kunna förklaras av vad som framkom under undersökningssteg två. Det finns en del individer med politiskt intresse, som har en intention att rösta, men som av olika anledningar fått förhinder under valdagen. Eventuellt skulle dessa respondenters förtroende för politiska aktörer och det politiska systemet som sådant bidra till ett högre medelvärde för denna variabel. Att deras förtroende för politiken inte kommer till uttryck i det tredje undersökningssteget faller sig naturligt. Olika metoder har använts vid rekrytering av respondenter till de olika undersökningarna. I föreliggande studie var det helt och hållet upp till den potentiella respondenten att ta kontakt för att delta. Det är inte en allt för vild gissning att någon som exempelvis tänkt rösta, men råkat ut för förhinder på ett eller annat sätt på valdagensamma, inte sett någon större mening med eventuell medverkan i denna studie.

Analysen över undersökningssteg två påminde mer om den analysmetod som användes för det senaste och tredje undersökningssteget. Att det kategoriska schemat och uppdelningarna det gav upphov till skiljde sig en aning från de kategorier som undersökningssteg två resulterade i är dock inte särskilt förvånande. Vid det andra undersökningssteget gjordes grova kategorier baserat på relativt korta motiveringar från de respondenter som deltog i studien Medborgarpanelen 2014. Genom intervju förfarandet gavs respondenterna möjlighet att uttrycka sig fritt och genom följdfrågor och ett tydligt fokus på just motiven till valet att inte rösta kunde resonemangen utvecklas och konkretiseras. Detta ledde till mer nyanserade motiv som därmed föranledde ökade förutsättningar för analys. Den strukturella skillnaden på en övergripande nivå var att de fyra kategorierna som emanerade ur undersökningssteg två reducerades till

två stycken i det tredje undersökningssteget. I det senare fallet rör det sig om att uppdelningen mellan politiker och partier plockades bort till förmån för det bredare konceptet ”Politiska aktörer”. Vid det andra undersökningssteget tycktes olika typer av missnöje tydligt vara riktat mot antingen det ena eller det andra men under intervjuförloppet visade det sig att respondenterna ofta resonerade kring ett mer generellt aktörsperspektiv utan att peka ut en särskild typ av aktör. Troligen beror skillnaden på möjligheten att uttrycka sig i de olika undersökningsuppläggen och motivationen. I undersökningen *Medborgarpanelen 2014* hade respondenterna en mängd frågor som huvudsakligen skulle besvaras med ett kryss kopplat till förutbestämda alternativ och i något fall i fritext. Det gav generellt korta och spontana svar till skillnad mot intervjusituationerna där respondenterna kunde kavla ut sina resonemang och ta sig tid till eftertanke. Resonemangen det gav upphov till ledde i större utsträckning in på spår som tydde på att aktörernas beteende, de enskilda politikerna och partierna de representerar, hörde ihop. I det tredje undersökningssteget saknas även representanter för de politiskt intresserade icke-röstarna med intention att faktiskt delta i valet och som gav uttryck för detta i *Medborgarpanelen 2014*. Orsaken till detta är troligen, som påpekades i stycket ovan, att dessa individer inte fick kännedom om eller såg det meningsfullt att delta i intervjuundersökningen.

Utifrån det tredje undersökningsstegets resultat i perspektiv av de dominerande teorierna inom forskningsfältet är det uppenbart att dessa teorier har viss förklaringskraft även för den grupp som föreliggande studie fokuserar på. Framförallt blev detta tydligt då den sociala kontexten visade sig ha tydlig inverkan på det politiska intresset för de personer som deltog i intervjustudien. Det fanns dock även skillnader som blev påfallande i nästa steg. Det vill säga hur det politiska intresset påverkar benägenheten att gå till valurnorna på valdagen. Det visade sig att det politiska intresset inte nödvändigtvis var en motiverande faktor för att delta i riksdagsval. Intresset kunde istället ge incitament till en vilja att fördjupa förståelsen för politiska aktörer och det politiska systemet vilket i sin tur ledde till det motsatta valet, att inte rösta. Det finns tidigare studier som vidrört liknande resonemang. Bland annat har Benulf och Hedberg (2000) gjort en relativt djupgående studie där de lyfter fram att missnöje med politiker och avsaknad av tillhörighet är ett potentiellt incitament för att låta bli att rösta. De diskuterar dock inte det politiska intressets inverkan på sina resultat i någon större omfattning och vidrör inte möjligheten att politiskt intresserade icke-röstare skulle kunna uppleva det politiska systemet, som sådant, som ett relevant incitament för att inte rösta. Detta är ett perspektiv som inte tidigare lyfts fram eller diskuterats i större utsträckning i någon av de omfattande studier som gjorts i Sverige över valdeltagande.

6 Slutsats

Studiens syfte är att generera kunskap om en specifik grupp inom ramen för forskning om valdeltagande. Gruppen är politiskt intresserade personer som inte deltar vid riksdagsval. Denna grupp har inte undersökts på djupet i tidigare studier om valdeltagande trots att politiskt intresse är en variabel som tillskrivits hög förklaringspotential inom forskningsfältet. Studie efter studie har fastslagit att ett högt politiskt intresse går hand i hand med valdeltagande. Politiskt intresse som förklaringsfaktor har därefter inte nyanserats i någon större utsträckning. Fokus har istället legat vid att studera samvariationer med andra vanligt förekommande variabler som socioekonomisk status och social miljö. Liknande förklaringar är även dominerande när motsatsförhållandet diskuteras. Att individer inte röstar förklaras vanligtvis med att de saknar politiskt intresse och politiskt engagemang, de kommer från sämre socioekonomiska förhållanden och deras sociala omgivning är inte av den karaktär som ger näring åt politiskt intresse. Genom att tillskriva politiskt intresse stor vikt för att förklara varför folk röstar och genom att förklara icke-valdeltagande genom avsaknad av politiskt intresse hamnar denna grupp uppenbart mellan stolarna. Genom studiens upplägg, med granskning av ledande teoribildning och tidigare genomförda studier i Sverige över valdeltagande, i kombination med tre undersökningssteg, där samband mellan politiskt intresse och valdeltagande studeras och en mer djupgående undersökning av individuella motiv till att inte rösta genomförs, ges förutsättning för att bättre förstå varför vissa politiskt intresserade personer inte röstar. Vägledande för studien var forskningsfrågan:

- *Varför röstar vissa politiskt intresserade personer inte i riksdagsval?*

Att presentera ett definitivt svar, som är allmängiltigt för varför vissa politiskt intresserade personer inte röstar, är inte rimligt utifrån den potentiella mängden motiv. En studie som genomfördes med fler respondenter skulle hypotetiskt sett kunna bidra till ytterligare motiv. Syftet var dock inte att fastställa storleken på denna grupp i den totala populationen över röstberättigade personer i Sverige, inte heller att ge en definitiv bild som förklarar denna grupps handlande. Fokus låg vid att blottlägga motiv som individer i denna grupp anger som orsak till att avstå från valdeltagande. Undersökningssteg tre, som är det mest omfattande och avgörande för att kunna dra relevanta slutsatser, är utfört genom intervjuer med tolv respondenter som frivilligt anmält sig att delta i studien. Genom analys av det resultat som respondenternas djupgående förklaringar gav upphov till, i ljuset av de föregående undersökningsstegen, kan vissa slutsatser om motiven som ligger bakom detta val dras. Slutsatserna bygger på förklaringsmodellen i form av ett kategoriskt schema (se figur 3) som genom sina olika analysnivåer ger en robust

bild över hur politiskt intresserade icke-röstare motiverar att avstå sin röst vid riksdagsval:

- Politiskt intresserade personer anger motiv till att inte rösta som huvudsakligen faller inom två bredare kategorier. Den ena kategorin, ”*Politiska aktörer*”, inkluderar framställningen om att valet att inte rösta är starkt knutet till utbudet av politiska aktörer, deras beteende och möjlighet att identifiera sig med dessa. Den andra kategorin, ”*Politiska systemet*”, ringar in motiv som är tydligt kopplade till upplevelsen av det politiska systemets struktur och röstens betydelse inom och för detta.
- Inom de båda övergripande kategorierna kan olika typer av motiv sorteras in som nyanserar bilden av deras förhållande till valdeltagande ytterligare. Under såväl huvudkategorin ”*Politiska aktörer*” som ”*Politiska systemet*” finns likheter i vad dessa motiv ger uttryck för. Båda huvudkategorierna innehåller varsitt kluster av underkategorier, bestående av motiv som tagit form genom respondenternas uttryckta aversion mot möjliga alternativ vid ett potentiellt valdeltagande. Oavsett om det riktas mot politiska aktörer eller politiska systemet så framhålls någon form av missnöje eller motstånd mot valet och vad det representerar. Båda överkategorierna innehåller även varsitt kluster som innehåller underkategorier av motiv som representerar en upplevelse av meningslöshet gentemot valet och dess funktion. Det beror såväl på osäkerhet kring egna preferenser men även på en känsla av meningslöshet utifrån möjliga utgångar. Denna meningslöshet bottnar såväl i matematiska kalkyler om den egna röstens påverkan som de olika politiska alternativen, eller systemet som sådants potential att skapa relevant förändring.

Det är uppenbart att politiskt intresse inte har en homogen inverkan på valet att rösta eller inte. Av de motiv som framkommit under intervjuförloppet skulle de flesta inte kunna se dagens ljus om inte ett politiskt intresse förelåg. Självklart finns det skillnader mellan såväl det politiska intressets karaktär som dess styrka. Att exempelvis ha ett lågt förtroende för politiska aktörer i allmänhet och manifesterat missnöjet med att inte rösta, bottnar nödvändigtvis inte i långtgående analyser. För att kunna skildra flera av de motiv som uppdragets är dock ett stort intresse och medvetande om såväl politiska aktörer som det system de verkar inom nödvändigt.

Utifrån studiens undersökningsupplägg, med granskning av såväl ledande teorier inom forskningsfältet och vilka metodologiska utgångspunkter som använts vid dessa samt tre undersökningssteg med både djupgående och bredare perspektiv, ges även möjlighet att diskutera vad som determinerar teoribildning inom forskningsfältet valdeltagande. I det första undersökningssteget låg fokus vid att påvisa att denna grupp över huvud taget existerar. Tidigare forskning har huvudsakligen framhållit att individer som tillhör gruppen icke-röstare har ett generellt lågt politiskt intresse och fokus har snarare legat vid att förstå det låga intresset än att förstå potentiella undantag från tidigare förklaringsmodeller.

Genom att undersöka statistiska samband från valdeltagarundersökningen, ”Svensk väljarundersökning 2010”, visade det sig dock att gruppen existerar och att det politiska intresset bland icke-röstare inte är marginellt. Den metodologiska utgångspunkten blir i ljuset av detta högst relevant för att förstå hur tidigare kunskap producerats. Vid större statistiska undersökningar över valdeltagande har det visat sig att variabeln politiskt intresse har ett tydligt samband med valdeltagande. Politiskt intresse samvarierar även i stor utsträckning med andra förklaringsfaktorer som vunnit gehör, så som socioekonomiska förutsättningar och social kontext.

Politiskt intresse är dock en komplex variabel och en hög grad av denna betyder inte nödvändigtvis att individen tar sig till valurnorna på valdagen. Denna studie visar att politiskt intresse hos vissa individer kan ge en omvänd effekt och leder till perspektiv på politik och dess aktörer som i sin tur skapar motiv till att inte rösta och hos vissa en upplevelse av att det även är betydelsefullt att låta bli. Dessa personer kommer inte heller nödvändigtvis från sämre socioekonomisk bakgrund jämfört med de som deltar vid valen eller saknar politiskt intresserade personer i sitt umgänge och sin sociala miljö. Slutsatserna som går att dra av detta är inte att tidigare forskning har fel som fastslår politiskt intresse som högst relevant för att förklara varför individer röstar. Det visar dock att motsatsförhållandet inte kan tas för givet och att undersökningar över variabelns betydelse även för de som inte röstar är i behov av nyansering. Troligen har det jämförelsevis höga valdeltagandet i Sverige bidragit till att fokus legat på den röstande delen av befolkningen.

I och med detta väcks nya frågor om såväl denna grupp som om forskning kring valdeltagandet i Sverige ur ett bredare perspektiv. De senaste tre riksdagsvalen har ca 15 procent av den röstberättigade befolkningen inte röstat. När stora områden av motiven detta kan bero på hos de politiskt intresserade icke-röstarna nu ringats in hade det i nästa steg varit intressant att se hur stor denna grupp är i sin helhet och vilka motiv och bakomliggande orsaker som förekommer i större utsträckning än andra hos dessa individer. En sådan undersökning bör vara möjligt genom att utöka frågebatteriet i den återkommande undersökningen ”Svensk Väljarundersökning” så den kan fånga upp en mer omfattande bild av icke-röstare.

Referenser

- Bannulf, M. & Henberg, P. 2000. *Utanför Demokratin*.
<http://www.regeringen.se/content/1/c4/12/11/6d5555cd.pdf> 2015-02-12
- Berg, L. 2007. *Multi-Level Europeans*. Gothenburg: Department of Political Science.
- Bhatti, Y. & Hansen, K. M. 2012. "Leaving the nest and the social act of voting - revisiting the relationship between age and turnout among first-time voters", *Journal of Elections, Public Opinion & Parties*, 22(4): 380-406.
- Blais, A. 2000. *To Vote or Not to Vote: The Merits and Limits of Rational Choice Theory*. Pittsburgh, PA: University of Pittsburgh Press.
- Blais et al. 2001.
- Brennan, G. 2008. "Psychological dimensions in voter choice", *Public Choice* 137, 475-489.
- Denscombe, M. 2009. *Forskningshandboken*. 2. uppl., Lund: Studentlitteratur.
- Downs, A. 1957. *An Economic Theory of Democracy*. New York: Harper and Row.
- Edlin, A., Gelman, A. & Kaplan, N. 2007. "Voting as a Rational Choice. Why and How People Vote to Improve the Well-Being of Others" *Rationality and Society* 19(3): 293-314.
- Ejlertsson, G. 2005. *Enkäten i praktiken*. 2. uppl., Lund: Studentlitteratur.
- Esaiasson, P., Gilljam, M., Oscarsson, H. & Wängnerud, L. 2012. *Metodpraktikan*. 4. Uppl., Stockholm: Nordstedts Juridik AB.
- Franklin, M. 2004. *Voter Turnout and the Dynamics of Electoral Competition in Established Democracies since 1945*. Cambridge: Cambridge University Press.
- Gilljam, Mikael. 1988. *Svenska folket och löntagarföretagarna. En studie i politisk åsiktsbildning*. Lund: Studentlitteratur.
- Hagevi, M. 2005. *Att Förening Religion med Politik*. I: Hagevi, M. (red), *Religion och politik*. Malmö: Liber.
- Hedberg, P. 2009. *Valdeltagande i Sverige*. Göteborg: Statsvetenskapliga institutionen.
- Holmberg, S. & Oscarsson, H. 2004. *Väljare. Svenskt väljarbete under 50 år*. Stockholm: Norstedts Juridik.
- Kumlin, S. 2006. "Learning from Politics? The Causal Interplay Between Government Performance and Political Ideology." *Journal of Public Policy* 26: 89-114.
- Kvale, S. & Brinkmann, S. 2009. *Den Kvalitativa Forskningsintervjun*. 2. uppl., Lund: Studentlitteratur.
- McCracken, G. 1988. *The Long Interview*. Beverly Hills: Sage.

- Medborgarpanelen. 2014. Opublicerad undersökning. Göteborg: Medborgarpanelen.
- Miller, W. E. & Shanks, J. M. 1996. *The New American Voter*. Harvard: Harvard University Press.
- Oskarsson, M. 1994. *Klassröstning i Sverige. Rationalitet, Lojalitet eller bars slentrian*. Stockholm: Nerenius & Santerus.
- Oskarsson, M. 2010 Klass och attityder till politik. I: Oskarsson, M., Bengtsson, M. & Berglund, T. (red), En fråga om klass. Stockholm: Liber.
- Plutzer, E. 2002. "Becoming a Habitual Voter: Inertia, Resources, and Growth in Young Adulthood". *American Political Science Review* 96: 41-56.
- Putnam, R. D. 2000. *Bowling Alone: The Collapse and Revival of American Community*. New York: Simon & Schuster.
- Riker, W. H. & Ordeshook, P. C. (1968). "A Theory of the Calculus of Voting", *American Political Science Review* 62: 25– 42.
- SCB. (2014). *Historisk statistik över valåren 1910-2014*. <http://www.scb.se/sv/Hitta-statistik/Statistik-efter-amne/Demokrati/Allmanna-val/Allmanna-val-valresultat/12268/12275/Historisk-valstatistik/32065/> (2015-02-02).
- Solevid, Maria. 2009. *Voices from the Welfare State: Dissatisfaction and Political Action in Sweden*. Gothenburg: Department of Political Science.
- Svensk valundersökning 2006-2010 (datafil). Göteborgs universitet: Statsvetenskapliga institutionen, Sverige: Svensk Nationell Datatjänst (SND).
- Tullock, G. 2000. "Some Further Thoughts on Voting", *Public Choice* 104(1): 181-82.
- Urbas, A. 2009. *Den svenska valforskningen. Vetenskapande, demokrati och medborgerlig upplysning*. Örebro: Örebro Studies in Political Science.
- Verba, S. & Nie, N. H. 1972. *Participation in America: Political Democracy and Social Equality*. New York: Harper and Row.
- Verba, S., Schlozman, K. & Brady, H. 1995. *Voice and Equality: Civic Voluntarism in American Politics*. Cambridge, Massachusetts: Harvard University Press.
- Öhrvall, R. 2012. *Svenskt valdeltagande under hundra år*. SCB, Demokratistatistik. rapport 13.

Bilaga 1 – Informationsblad

Kalle Eskilsson
E-post: eskilsson.kalle@gmail.com
Tel: 0739-77 41 28

Statsvetenskapliga institutionen
Lunds universitet
Vt. 2015

Varför röstade du inte?

Intervjupersoner sökes!

I Sverige har vi ett generellt sett högt valdeltagande vid de parlamentariska riksdagsvalen. Det är dock ca 15 procent av den röstberättigade befolkningen som i de senaste valen inte röstat.

Anledningarna till varför någon inte röstar kan se olika ut och variera mellan olika individer. Studien jag genomför, i form av en masteruppsats i statsvetenskap, går ut på att kartlägga motivationerna bakom valet att inte rösta hos personer som kategoriserar sig själva som 1 eller 2 på frågan nedan.

Hur intresserad är du av politik?

1	2	3	4
Mycket intresserad	Ganska intresserad	Inte särskilt intresserad	Inte alls intresserad

Intervjuerna tar ca 30 min och kan förslagsvis hållas avskilt på ett bibliotek, café eller likande i Malmö eller Lund. Intervjuerna behandlas anonymt i såväl uppsatsarbetet som den slutgiltiga versionen. Vid intresse är du varmt välkommen att kontakta mig på e-post eller telefon:

E-post: eskilsson.kalle@gmail.com

Telefon: 0739 77 41 28

Med vänliga hälsningar

Kalle Eskilsson

Bilaga 2 – Intervjuguide

Intervjufrågorna syftar till att låta respondenten med egna ord få utrymme att berätta om motivationen bakom valet att inte rösta vid det senaste riksdagsvalet. Frågorna är tematiskt indelade och ska fånga in dels konkret definierade svar och dels mer subtila indikationer för respondentens preferenser och föreställningar om sin omvärld och politiska kontext. Olika teman och frågor bygger på tidigare teorier om väljarbeteende och på vad som framkommit av undersökningens två inledande steg.

1. Individuella bakgrundsvariabler:

- a) Ålder?
- b) Man? Kvinna? Annat?
- c) Födelseland?
- d) Antal svenskfödda föräldrar?
- e) Uppvuxen i stad eller landsbygd?
- f) Bor i stad eller landsbygd?
- g) Utbildningsnivå?
- h) Huvudsaklig sysselsättning?

2. Beskrivning av politiskt intresse

- a) Upplever du dig som ”mycket intresserad av politik” eller ”ganska intresserad av politik”?
- b) Är du intresserad av enskilda samhällsfrågor/intresseområden eller hur samhället styrs och fungerar i sin helhet?
- c) Har det kommit gradvis eller utifrån en enskild händelse?
- d) Hur kommer ditt politiska intresse till uttryck?

3. Tankar kring valdeltagande

- a) Hur tänkte du när du beslutade dig för att inte rösta i riksdagsvalet 2014?
- b) Vilken anledning vägde tyngst vid beslutet?
- c) Har du röstat i tidigare val? I så fall vad motiverade dig till att rösta då?
- d) Upplever du att du uppnår något specifikt med att inte rösta?
- e) Vilka fördelar kontra nackdelar ser du i att inte rösta?
- f) Finns det något som skulle kunna motivera dig att rösta vid kommande val?

4. Social kontext

- a) Finns det fler personer i din omgivning som inte röstar?
- b) Finns det något socialt sammanhang eller någon särskild person som påverkat ditt beslut angående att rösta eller inte?
- c) Kommer ditt politiska intresse till uttryck i något av de sociala sammanhang du vistas i?
- d) Finns det något socialt sammanhang där du känner att någon "ser ner på dig" för att du inte röstar?
- e) Finns det något socialt sammanhang där du känner att ditt val att inte rösta uppmuntras av din omgivning?

5. Politiska preferenser

- a) Hur ser du på det politiska system vi har i Sverige idag som vanligtvis betecknas som representativ demokrati?
- b) Upplever du dig representerad av de folkvalda partierna och politiska företrädarna?
- c) Finns det något parti eller någon enskild politiker du trots allt sympatiserar med?
- d) Kan du placera dig själv på en traditionell "höger-vänsterskala"?
- e) Finns det något annat politiskt system eller samhällsordning du hade föredragit?
- f) Vad upplever du som de största samhällsutmaningarna vi står inför?
- g) Hur skulle dessa kunna lösas?
- h) Slutligen, finns det något annat du skulle vilja tillägga?