

LUNDS UNIVERSITET
Ekonomisk-historiska institutionen

Magisteruppsats, EKH 480
Ht 2005, 17 jan 2006

Författare: Magnus Bohman

Påverkande faktorerers inverkan på tidpunkt för enskifte och laga skifte i Skåne

Handledare: Mats Olsson, Kent Johansson,
Patrick Svensson
(Ekonomisk-historiska institutionen)

Innehållsförteckning

Rubrik	sida
1 Inledning	3
1.1 Syfte och bakgrund	3
1.2 Disposition	4
1.3 Urval och material	4
2 Den agrara omvandlingsprocessen i Sverige och Europa samt beskrivning av Skånes jordarter	6
2.1 Det europeiska jordbruket ca 1750-1900	6
2.1.1 England	7
2.1.2 Frankrike och Tyskland	8
2.1.3 Danmark	10
2.2 Det skånska jordbruket ca 1700-1850	11
2.2.1 Diskussionen om jordbruks och befolkningsfrågor under 1700-talet	11
2.2.2 Enskiftet i Skåne, förberedande och genomförande	11
2.2.3 Godsens roll	15
2.3 Skånes jordarter och åkerjordens bördighet	16
2.3.1 Jordartskartering	16
2.3.2 Jordarternas betydelse för åkermarkens bördighet	17
3 Metod och beskrivning av variabler	18
4 Resultat	
4.1 Utformning av variablerna	19
4.2 Beskrivning av variablerna	19
4.3 Resultat av regressionsanalysen	23
5 Sammanfattning av resultat	25
6 Avslutande diskussion	26

Käll- och litteraturförteckning

Appendix: Sammanställning av rådata (Uppgifter om tidpunkt för enskifte och laga skifte samt ägandeförhållanden)

1 Inledning

1.1 Syfte och bakgrund

Syftet med föreliggande arbete är att studera olika faktorerers betydelse för när enskiftet och laga skifte genomfördes i ett urval skånska byar¹. Särskild uppmärksamhet ägnas åt att undersöka om åkerjordens jordartsförhållanden och bördighet inverkar på när en by skiftas. Frågeställningen som uppstår därur är om jordar med hög bördighet skiftas tidigare eller rentav senare än jordar med sämre bördighet. Två tänkbara scenarion är således att goda jordar antingen skiftas senare då behovet anses mindre på grund av den redan goda avkastningen², alternativt att de skiftas tidigare som en följd av det redan starka utgångsläget och mer kapitalistiskt inriktade bönder. Det kan även tänkas att sämre jordar skiftas tidigt för att kompensera för deras naturliga brister, i en strävan att öka avkastningen.

Ambitionen med studien är att till mera traditionella faktorer som anses påverka när byar skiftas, addera bördighetens betydelse. Förvånansvärt nog har den ofta förbisettas av tidigare forskning. Sannolikt görs här därför den första studien med särskilt fokus på denna faktor och som dessutom behandlar ett antal faktorer samtidigt för att studera dess relativa betydelse. Det empiriska underlaget är rikt och omfattar 134 skånska byar. Tidigare forskning har främst endast fokuserat på att skiftesrörelsens spridning och om föregångare och senkomlingar. Mer omfattande studier om drivkrafter till skiftenas genomförande är fåtaliga och ingen har särskilt fokuserat på jordmånens betydelse. Värld att nämna i sammanhanget är däremot Ronny Pettersons "Laga skifte i Hallands län" (1983). Föreliggande arbete ses därför som en utveckling och förbättring av tidigare forskning kring skiftenas spridning, särskilt vad gäller bördighet som bakomliggande faktor men även för övriga.

Genom moderna ekonometriska analysmetoder undersöks sambandet mellan sju oberoende variabler och hur de inverkar på tidpunkt för skifte som utgör den beroende variabeln. Eftersom Skåne uppvisar stora variationer utifrån såväl ägande- som geografiska förhållanden, lämpar sig länet synnerligen väl för studien. Skåne kan i dagsläget delas in i större och sammanhängande områden utifrån bördighet och jordarternas förekomst, tack vare att forskningen på området är långt gången. SGU, Statens geologiska undersökning, har nyligen avslutat den moderna jordartskarteringen i Skåne vilket ger såväl en generell som detaljerad bild av jordartsförhållandena.

Under mina studier vid SLU, Sveriges lantbruksuniversitet, har jag på nära håll kommit i kontakt med forskningen kring odlandets förutsättningar även de geologiska processer som skapar olika jordarters förhållanden samt åkerjordens fysikaliska, kemiska och biologiska förutsättningar vilket i sin tur bestämmer bördigheten. Jordartsförhållandena har genom historien inverkat på de mänskliga verksamheterna och sett ur detta perspektiv kan innovationer inom jordbruket, från det första primitiva årdret till plogen och dagens moderna forskning, ses som process där de naturliga förutsättningarna manipulerats för att optimera jordens avkastning.

Eftersom tidigare forskning inte ägnat någon direkt uppmärksamhet åt bördighetens betydelse för innovationsspridning inom jordbruket, väcktes tanken att med ekonometriska analysmetoder ge ett förslag på hur skilda odlingsförutsättningar inverkar på

¹ Enskiftesförordningen trädde i kraft 1803. Eftersom storskiftesstadgan ännu inte avskaffats och två parallella skifteslagstiftningar i längden var ohållbart, ersattes de båda med stadgan om laga skifte 1827, som var anpassad för landet i helhet.

² Holmberg (1939) visar på att det i orterna närmast Malmö gick minst antal tunnland åker per mantal jämfört med övriga Skåne, vilket ska förklaras av jordmånens goda beskaffenhet. I samma område fanns även ett uttalat motstånd från länsstyrelsen sida, med hänvisning till jordens redan goda avkastning, till att genomföra enskifte.

jordskiftenas spridning i Skåne. Denna omfattande omorganisering av jordbruket utgjorde ett viktigt steg i den agrara omvandlingsprocessen vilket i det långa loppet fick vittgående sociala och ekonomiska konsekvenser vilka utgjorde ramen till framväxten av den moderna svenska ekonomin.

1.2 Disposition

Arbetet inleds med en bakgrundsstudie där enskiftets och laga skiftets förlopp och spridning i Skåne beskrivs utifrån tidigare forskning. Här diskuteras olika faktorer som anses påverka när en by skiftas och en beskrivning ges av de svenska (skånska) förhållandena för jordbruket vid tiden för skiftenas genomförande. En jämförelse görs även med den agrara omvandlingsprocessens förlopp och jordskiftenas genomförande i andra delar av Europa, utifrån internationell agrarhistorisk forskning. Forskningen kring jordarter och bördighet samt tolkningen av de kartor som använts i studien, får en egen rubrik.

Resultaten av den ekonometriska analysen presenteras i ett eget kapitel vilket föregås av ett metodkapitel med närmare kommentarer om tillvägagångssätt och metodologiska överväganden. Studien avslutas med diskussion av resultatet och ett förslag på hur och till vilken utsträckning åkermarkens bördighet inverkar på när en by skiftas. Här ges även en bild av bördighetens betydelse relativt övriga faktorer samt dess statistiska signifikans. Här görs även en utvärdering av studien, resultatets relevans och hur forskningen kan utvecklas.

Som appendix återges delar av det insamlade materialet, bland annat med uppgifter om ägandeförhållanden och enskiftets och laga skiftets genomförande i 134 byar i 40 skånska socknar.

1.3 Urval och material

Utifrån kartan ovan baserad på åkerjordens bördighet valdes ursprungligen fem olika undersökningsområden där ett relativt litet geografiskt område uppvisar stora skillnader i bördighet. Inom vardera ett av de fem områdena har cirka åtta socknar valts där hälften har sämre bördighet och hälften bättre. Byar med färre än tre jordeboksnummer har strukits då jordeboksnumreringen inte nödvändigtvis återspeglar antalet gårdar i en by, då det genom hemmansklyvningar troligen uppstått nya enheter. Därför det kan antas att det i en by med fler än tre jordeboksnummer råder ägoblandning³.

Urvalet av socknar och byar har gjorts utifrån bördighetsförhållanden och kartor baserade på SGU:s forskning, här inhämtade från Sveriges Nationalatlas, Atlas över Skåne. Andelen av en socken som är uppodlad åker har beräknats utifrån uppgifter från BiSOS, bidrag till Sveriges offentliga statistik. Tidpunkt för skiftenas påbörjande har erhållits från Lantmäterikontorets arkiv i Malmö och Kristianstad vars alfabetiska och kronologiska register använts. Uppgifter om ägandeförhållanden samt förekomst av prästgårdar och säterier i byarna och socknarna, är baserade på Gillbergs beskrivning över Skåne.

Presentationen om skiftenas spridning i Skåne är baserad särskilt på Holmbergs "Enskiftet i Malmöhus län" (1939) och för Sverige i helhet har bland annat på Heckschers "Industrialismen, den ekonomiska utvecklingen sedan 1750" (1952) använts. För

³ Se t.ex. Gadd (2000). De delar av grundskatten som kallades jordeboks- och mantalsränta var antecknade i kronans jordeböcker. Avgifterna var formellt lagda på jordebokshemmanen, alltså de fastigheter som var bokförda i jordeböckerna. De första av kronans jordeböcker upprättades under 1500-talet men under de följande århundradena blev det allt vanligare, allteftersom mer jord odlades upp och kunde räcka till försörjning av fler familjer, att jordebokshemmanen genom klyvning delades upp i flera driftsenheter. Från kronans sida förblev det dock *en* beskattningseenhet men det var alltså inte längre nödvändigtvis endast en jordbruksdriftsenhet.

den europeiska jämförelsen har Blochs (1966) introduktion till den franska agrarhistorien använts samt Overton (1996) som beskriver den agrara omvandlingen i England. Dessa samt övriga källor redovisas i sin helhet i käll- och litteraturlistan.

2 Den agrara omvandlingsprocessen i Sverige och Europa samt beskrivning av Skånes jordarter.

2.1 Det europeiska jordbruket ca 1750-1900

Heckscher beskriver det europeiska jordbrukssystemet vid 1700-talets mitt som nära besläktat med sin ursprungliga form vilken växte fram redan under folkvandringstiden. Detta med avseende både på jordfördelning och brukningssätt, medan själva jordbesittningen och jordbruksbefolkningens sociala ställning förändrats. Jordfördelningen tog sig form i det så kallade solskiftet som med tiden genom arvskiften och klyvningar skapade ett alltmer invecklat lapptäcke där den enskilde bondens ägor var utspridda i ett ökande antal allt smalare remsor. Då systemet omöjliggjorde enskild brukning, rådde ett slags kommunistisk hushållning, men på den individuella äganderättens grund, under ledning av byalaget⁴. Heckscher menar att ett dylikt system utgjorde ett i det närmaste oövervinnligt hinder för förändringar i jordbrukets teknik men att det hävdvunna brukningssättet nästan undantagslöst hade flertalets stöd och att reformatörerna därför ofta stod maktlösa och utan gehör för sina idéer.

Vidare beskriver Heckscher både positiva och negativa aspekter av den äldre ordningen. Även om nyttjandet av allmänningssmarken var reglerad, var det lätt att ”se mellan fingrarna” med att den jordlösa arbetarklassen på landsbygden, i Sverige känd som backstugsittare, bosatte sig på allmanningen med sina få djur. Ändringen av systemet genom jordskiftena drabbade onekligen denna befolkningsgrupp. Å andra sidan innebar det gamla systemet en riskspridningsstrategi och under byalagets ledare rådde ett visst demokratiskt styre. Byarnas utseende med närliggande gårdar gav dessutom upphov till ett säreget samhällsliv men de positiva aspekterna kunde inte uppväga det faktum att det mest basala behovet i samhället, livsmedelsproduktionen, hölls på en låg nivå.

Vad gäller själva odlandet, var den kritiska punkten oförmågan att återföra näringsämnen till jorden. Ett treskiftesbruk var det vanligaste brukningssättet vilket innebar en ensidig växtföljd och ett stort behov av träda. Eftersom djuren inte kunde hållas på åkern under vegetationssäsongen, gick mycket av gödseln förlorad och den tid de tilläts beta på stubbåkern efter skörd var inte tillräcklig för att återföra den näring som gått förlorad. Då man dessutom önskade hålla sig med stora djurbesättningar, medförde det att djuren svältföddes under vintersäsongen och att avkastningen av kreaturen minskade.

Vid 1700-talets mitt hade ett stort spannmålsbehov uppstått i Syd- och Västeuropa. I Italien och Spanien var jordbruket oförmöget att försörja den växande befolkningen och den tilltagande industrialiseringen och urbaniseringen i norra Västeuropa i kombination med att dessa staters ekonomiska politik favoriserade spannmålsimport (efter en merkantilistisk strävan att utföra förädlade produkter och importera råvara) skapade ett behov som kom att tillgodoses av England och staterna sydöst om Östersjön. I dessa östeuropeiska stater hade emellertid godsägarna en stark maktställning över bönderna, vars ursprung kan spåras tillbaka till trettioåriga kriget. De många ödegårdarna som blev följderna av krigets härjningar, gav godsägarna möjlighet att utöka sina ägor.

Det vid tiden ökade intresset för jordbruket föranleddes av den stigande efterfrågan på spannmål och ökande priser innebar alltså ökad lönsamhet. En betydande effekt hade även 1700-talets äldre merkantilism som förespråkade vikten av en riklig och växande befolkning .

⁴ Heckscher (1952) s. 18

Mot slutet av 1800-talet började en ny period i världens livsmedelstillgång när den amerikanska (och senare även ryska) spannmålsexporten tog sin början. Den ökade konkurrensen bemöttes på olika sätt av Europas stater. En följd av den ökande tillgången var ett kraftigt prisfall som under 1870- och främst 1880-talet utvecklades till en europeisk jordbrukskris. Följden blev att jordröntorna sjönk snabbt och vinstmarginalen minskade således vilket slog hårt särskilt mot skuldsatta jordbrukare, inte enbart på grund av den ökade konkurrensen utan även av penningvärdets stegring⁵.

2.1.1 England

Mot slutet av 1700-talet kom England att framstå som det verkliga föregångslandet. De tidigaste föredömena var främst Nederländerna och de områden som skulle komma att bli Belgien, där rationalisering till följd av den höga urbaniseringsgraden och befolkningstätheten redan framdrivit under 1600-talet. Heckscher beskriver Englands ”uppvaknande” under tidigt 1700-tal som ett resultat av medvetna initiativ från högadliga storgodsägare främst i Norfolk, vilka gick i spetsen för jordbrukets utveckling och gjorde de största insatserna på det ekonomiska området vilket gav upphov till namnet Norfolkssystemet⁶.

Jordbrukets organisation i England kring mitten av 1700-talet kan beskrivas i bekanta ordalag som ett kollektivt brukningssystem där den enskilde brukarens ägor var spridda och blandade med andras i ett system av små tegar. Genom enclosures avskaffades ägoblandningen, allmänningarna upplöstes och jorden omfördelades i proportion till förut innehavd areal. Därtill erhöll varje jordägare dispositionsrätt över sin jord. Större jordägare med entreprenörens ambitioner fick nu ökat incitament att investera i och expandera verksamheten, vilket bland annat möjliggjordes av tendensen att mindre brukare sålde ut sin jord och arbetskraft.

En liknande social differentiering som i Sverige blev följd, där grupperna påverkades olika av enclosures. Till exempel torpare, vars jordinnehav inte till fullo kunde garantera försörjningen, förlorade på allmänningarnas indragande och att hemindustriella verksamheter flyttades till industrier. ”The squatters”, att jämföra med de svenska backstugusittarna, drabbades hårdast då deras bosättningar oftast var belägna på de jordstycken som ”skiftades”. Då lagfästa rättigheter till marken ofta saknades, blev de (ibland mot viss ersättning) bortdrivna. För dessa och för övriga som av olika skäl inte ville eller mäktade följa med i utvecklingen, återstod alltså lönearbete antingen på landsbygden eller i städerna. I England bidrog alltså enclosures och den industriella revolutionen till en arbetskraftsbrist i jordbruket som bara till viss del kunde åthjälpas genom upphävandet av tjänstehjonstadgarna, vilket ökade rörligheten⁷.

Eftersom frihandeln var djupt rotat i det engelska medvetandet och med 1846 års avskaffande av spannmålstullarna i färskt minne, avstod man att bemöta den amerikanska och ryska konkurrensen med höjda importtullar. Följden blev en kraftig tillbakagång för den inhemska spannmålsproduktionen vilket slog hårt mot hela jordbrukssektorn och framåt sekelskiftet var man ett spannmålsimporterande land starkt beroende av öppna handelsvägar.

Overton (1996) diskuterar bland annat bakomliggande faktorer som påverkade enclosures i England. Dock bör man ha i åtanke att enclosures inte är en direkt parallell till det svenska enskiftet och laga skiftet, utan en process som successivt pågick under 1500-, 1600- och till 1700-talet i olika skepnader. Även ägandeförhållandena skilde sig från de svenska, då den engelska landsbygden i stor utsträckning präglades av arrendekontrakt i olika former.

⁵ Heckscher (1952) s. 214

⁶ Heckscher (1952) s. 62

⁷ Holmberg (1939) s. 6 f

Marknadens framväxt och närheten till kommersiella miljöer påverkade i högsta grad verksamheten på den engelska landsbygden, enligt Overton. Däremot var det inte enbart de stora handelsstäderna med kontrollerad handel som utgjorde de enda avsättningsmarknaderna för lantbrukets produkter, för alltsedan medeltiden hade ett informellt och ibland olagligt handelsnätverk vuxit fram på landsbygden där uppköpare och mellanhänder möjliggjorde för producenten att sälja direkt på plats, utan att ta sig till den närmast liggande handelsstaden. Detta informella nätverk växte under århundradena till ett välutvecklat handelssystem och tillsammans med transportrevolutionen i form av kanaler, bättre vägar och senare även järnvägen, kunde man överbrygga stora avstånd och avsätta varan där behovet var som störst eller där bäst intäkt gavs vilket nödvändigtvis inte var i den närmast liggande staden. Overton hänvisar till studier om regionala prismönster vilka föreslår att det kring år 1700 fanns en nationell marknad för vete och framåt 1830-talet även för de allra flesta andra lantbruksprodukter, färskvaror borträknade⁸.

De arrendeförhållanden som dominerade mellan brukare och jordägare verkar ha spelat stor roll för varför enclosures genomfördes under 1700-talet. Upphävandet av mer traditionella och hävdvunna kontrakt till förmån för mer kortvariga och omförhandlingsbara verkar ha gått hand i hand med enclosures, av den anledningen att jordägare tjänade mer på att arrendet baserades på det enskilda jordbrukets varierande marknadsvärde. Den jord som genomgick enclosures och frångick kollektiv brukarrätt var alltså mer lönsam. Jordägarklassen var således en stark pådrivare till enclosures men hur processen gick till råder det delade meningar om. Å ena sidan talas det om hänsynslösa jordägare som agerade helt i egna intressen och å andra sidan om lagligt understödda processer som framdrivits ur mer nyckfulla ekonomiska förändringar av lantbrukets förutsättningar.

Stora variationer kan ses i andelen enclosures mellan närliggande socknar, vilket skulle kunna förklaras av skilda ägandeförhållanden. I socknar där en jordägare ägde den mesta jorden, genomfördes snabbare, tidigare och mer enhetligt enclosures medan ägoblandning saktade ned processen då det blev svårare att fatta och enas kring ett beslut. Först när den ekonomiska nyttan med enclosures blev uppenbar för samtliga, så som blev fallet i samband med Napoleonkrigen, ser man en ökande andel enclosures i socknar där ägoblandning eller privat ägande dominerade⁹. Det kollektiva brukandesättet kan ses som en riskspridningsstrategi som gynnade alla men allteftersom marknaden växte till och storleken på lantbruken ökade under 1700-talet, såg alltfler bönder möjligheterna till större vinster med enclosures och enskilt brukande. Tryggare och säkrare avkastning i och med bättre teknik och grödor minskade även behovet av riskspridningsstrategi för jordbruket i allmänhet och gynnade särskilda satsningar.

2.1.2 Frankrike och Tyskland

I Frankrike hade enclosures bedrivits sedan 1500-talet men när statsmakten slutade pådriva upphörde rörelsen. Den ökande entusiasmen för jordbruket under 1700-talet väckte rörelsen till liv igen men någon enhetlig förordning med klara föreskrifter för landet i helhet utfärdades aldrig och den politiska maktens uppdelning i provinser hämmade genomförandet av enclosures. De sociala förhållandena vid slutet av 1700-talet bör därför inte tillskrivas någon omreglering av jordbruksförhållandena¹⁰. Den utveckling som enligt Heckscher tagit fart på initiativ av engelska storgodsägare, spreds även till Frankrike där den förenades med

⁸ Overton (1996) s. 140

⁹ Overton (1996) s. 163

¹⁰ Holmberg (1939) s. 8

fysiokratismen och Rousseaus tankar om naturen, men blev bara något av en tillfällig modesak vilket noteras av en engelsk iakttagare som dömde ut det franska jordbruket¹¹.

En annan engelsk observatör på besök i Frankrike 1789, noterade förvånat att enclosures i Frankrike till skillnad från i England inte följdes åt av ändrade brukningssätt när det kommer till grödor, växtföljder etcetera¹². Trots genomförda enclosures begränsades den privata äganderätten och initiativen endast till åkermarken då övriga ytor såsom ängar och skogar alltjämt låg under kollektiv nyttjanderätt. Bykulturen var dessutom stark och enclosures påverkade inte dess bebyggelsestruktur. Studerar man utbredningen av enclosures före det sena 1700-talets politiska och 1800-talets jordbruksrevolution, ges en varierande bild av Frankrike där områden med mager jordmån, gles befolkning och kuperad terräng i större utsträckning genomgått enclosures.

Enligt Bloch (1996) var det den nya skolans agronomer under andra hälften av 1700-talet som såg med allt mer oblida ögon på markanvändandet på landsbygden. Då många av dessa själva dessutom var storgodsägare ansåg man att det kollektiva brukandet av betesmarker var slöseri med god mark som under privat omsorg hade kunnat användas till rationell åkerdrift eller åtminstone till att försörja en större andel boskap. Visa ansåg även att de sedvanliga brukandrätterna uppmuntrade "lättja" då man valde att försörja sig på den allmänna marken istället för att erbjuda sin arbetskraft till godsens. Hursomhelst blev det i alla fall godsägarna som kom att förespråka en agrar omvandling men eftersom de juridiska beslut som fattades skilde sig åt mellan olika provinser, blev konsekvensen att somliga helt förbjöd exempelvis allmänt nyttjande av betesmarker medan andra nöjde sig med inskränkningar av tillgången till allmänningar.

Genom Tyskland går den gräns som ofta anses dela Europa i öst och väst utifrån landsbygdens arbetsorganisation. I tyska områden väster om floden Elbe utmärktes förhållandena av "Grundherrschaft", vilket innebär att godsägarna själva inte brukade sin jord utan samlade in de avgifter som enligt avtal och sedvänjor kom från de brukande bönderna. Öster om flodlinjen talas det istället om "Gutsherrschaft", där godsägarna själva brukade sina domäner. Bondejorden var ett bihang till huvudgården och skulle kunna beskrivas som en slags förmån parallellt med den lön som bönderna fick för sitt arbete på godset. Jorden ägdes inte av bönderna själva utan bondebruket kunde läggas ner om godsägaren fann det lämpligt och jorden och driften läggas under huvudgården (Bauernlegen). Detta beteende motverkades av den preussiska staten, dock utan större framgång, som fruktade att den av Bauernlegen eventuellt orsakade befolkningsminskningen skulle hota statens stormaktsambitioner¹³.

Idén om upphävandet av ägoblandningen på landsbygden nådde Tyskland från England under slutet av 1700-talet. Vad gäller spridningen av enclosures, kom Elbelinjen att spela stor betydelse. På den västra sidan hade spannmålsproduktion till försäljning inte spelat någon större roll, varför enclosures här inte utfördes i större utsträckning. På den östra sidan däremot, hade man en lång tradition av spannmålsexport och de ökande priserna sporrade godsägarnas jordhunger. Effekten blev att allmänningarna skiftades och bysamhällena sprängdes och de sociala effekterna blev desamma som i England. Då tidigare småbrukares jord drogs in under godsens uteblev dessa gruppers existensmöjligheter och en ny agrar underklasserna uppstod.

Den ökade konkurrensen på spannmålsmarkanden bemöttes från Frankrikes sida med protektionistiska åtgärder, i enlighet med landets tradition och allmänhetens spridda uppfattning. I Tyskland hade Bismarck längre arbetat för ökad frihandel men under 1880-talet infördes nya importtullar vilket visserligen skyddade den inhemska produktionen men berövade landet tillgången till den utländska marknaden och skapade ett importbehov. Även

¹² Bloch (1966) s. 61

¹³ Holmberg (1939) s. 10

Sverige följde i Tysklands spår 1888 och 1892, inte minst på grund av den vid tiden höga prestige för det Tyska riket.

2.1.3 Danmark

I det tidiga och mellersta 1700-talets Danmark, liksom i övriga Europa förutom Belgien och Holland, ansågs jordbruket undermåligt och då särskilt bondejordbruket. Möjliga undantag som gjorde vissa framsteg var de större godsens, som tack vare hoveriet och stavnsbaandet hade en riklig tillgång på arbetskraft.

I och med den danska enskiftesförordningen, som utkom den 23 april 1781, lämnades föreskrifter för jordbruksfrågan i dess helhet och alla tidigare förordningar upphävdes vilka ofta bara berört partiella frågor. Den var mer detaljerad än den senare enskiftesförordningen för Skåne, vars tillkomst föregicks av en agrarpolitisk diskussion under 1790-talet och präglades av den danska utvecklingen¹⁴. För allmänningar gällde att de fördelades utifrån samma princip som åkerjorden och för utflyttning av gårdar utgick ersättning i form av byggnadshjälp. Även det rättsliga maskineriet kring eventuella tvister som kunde tänkas uppstå reglerades för att undvika onödiga tidsödande processer som kunde försinka skiftets genomförande.

Trots den genomtänkta förordningen blev den generation jordbrukare som drabbades av skiftet hårt pressad på grund av den tillfälliga produktionsstörningen och de höga omkostnaderna förenade med processen, trots den högkonjunktur som rådde i slutet av 1700-talet. Frälsbönderna kunde i viss mån hjälpas av sina "herremän" men med följderna att dessa istället hamnade i skuld, särskilt när konjunkturen vände nedåt i början av 1800-talet. De sociala effekterna blev likartade de engelska, då vissa grupper relativt fasta ställning i jordbruket upphörde och man istället blev daglönare. Samtidigt ökade statarnas och de tillfälliga arbetarnas antal betydligt. I och med hoveriets avskaffande, ökade storgodsens behov av tillfällig arbetskraft drastiskt, till och med så mycket att behovet fick fyllas genom migration från Slesvig, Holstein och Skåne. Uppgifter från 1802 talar om att så många som 6000 skåningar var sysselsatta som lantarbetare på Själland¹⁵.

Jämfört med jordbruksreformerna i övriga Europa finns viktiga skillnader. I England sögs de nyuppkomna agrara underklasserna upp av industrin och i Danmark, liksom i Preussen, blev de statare. I England och Preussen gick konsekvenserna av reformerna ut över den självägande bondeklassen vilket inte blev fallet i Danmark. I Preussen var åtgärderna vidtagna av godsägarklassen med kapitalistiska intressen utifrån den rådande högkonjunkturen och även i Danmark tenderade utvecklingen gå åt samma håll, men den stannade så att säga på halva vägen. I Danmark bortsåg inte regeringen från de sociala effekterna, varför man gav visst understöd och inte ville betrakta jorden som ett spekulationsobjekt. Bakgrunden står troligen att finna i Danmarks svaga befolkningspolitiska läge varför upprätthållandet av bondeståndet blev en central fråga.

Jordbruksreformerna i Danmark fick stor betydelse för utvecklingen i Skåne, vilket beror på den geografiska närheten, likartat klimat och jordmån men även utifrån hur jorden var disponerad. I ett första steg hade reformerna två syften; genom utförsäljning av kronodomäner ville man skapa statsinkomster samtidigt som kronobönderna skulle göras självägande. Det första uppnåddes men inte det andra, bortsett från västra Jylland där bönderna faktiskt valde att friköpa kronojorden. I övrigt blev resultatet att adelsklassen, som redan var den penningstarkaste grupp, köpte jordarna och bildade stora godscomplex.

Avskaffandet av stavnsbaandet betraktas ofta som ett storverk och då särskilt av efterkommande generationer. Det kan ses som att genom ett slag upphörde en stor del av det

¹⁴ Holmberg (1939) s. 17

¹⁵ Holmberg (1939) s. 21

danska bondeståndet att vara omyndiga tjänare till att istället bli fria och myndiga medborgare. I praktiken innebar det att arbetskraften blev rörlig vilket passade mer företagsinriktade jordbruk då behovet av arbetskraft varierade under odlingssäsongen.

Det sena 1800-talets ökade konkurrens på spannmålsmarknaden bemötte Danmark med en produktionsomläggning mot ökad animalieproduktion. Särskilt England blev en viktig marknad om vilken man behöll greppet fram till första världskrigets utbrott.

2.2 Det skånska jordbruket ca 1700-1850

2.2.1 Diskussionen om jordbruks- och befolkningsfrågor under 1700-talet

Under senare hälften av 1700-talet växte ett ökat intresse fram för jordbruksfrågor även i Sverige och anledningarna därtill är likartade de i övriga europeiska länder. Det gällde att öka avkastningen inom jordbruket samt öka tillgången på och frigöra arbetskraft och hur man bäst skulle kunna disponera över den. Att öka spannmålsavkastningen hade blivit särskilt intressant, inte minst med tanke på förlusterna av Östersjöprovinserna. Vad gäller befolkningsfrågan hade man tidigare under seklet intagit en mer restriktiv hållning av fruktan för de knappa resursernas otillräcklighet och en proletarisering av landsbygden. Under frihetstiden svängde dock opinionen och den allmänna uppfattningen i debatten blev istället hur man skulle råda bot på folkbristen i landet.

I Sverige var det särskilt tydligt, i jämförelse med exempelvis Danmark, hur nära länkad diskussionen om jordbruket var till befolkningsfrågan. De medel man ville sätta in som bot på folkbristen rörde att upphäva tidigare författningar om förbud mot hemmansklyvning samt ändrade tjänstehjonlagstiftningar. De problem man då direkt stötte på var att till exempel att hemmansklyvningar försvårades av det rådande tegsystemet och organiseringen av lantbrukets ägande i allmänhet. Frågan om tjänstehjonlagstiftningarna öppnade upp för frågan om vilken form av jordbruk, storbruk eller självägande småbruk, som var effektivast. Tack vare hoveriet kunde storgodsen i Skåne bedriva sina i jämförelse effektiva jordbruk men i landet i övrigt rådde arbetskraftsbrist. Debatten kom att bli livlig huruvida det större eller mindre jordbruket ur avkastningssynpunkt var det lämpligaste och utifrån europeiska iakttagelser ställde man det engelska farmsystemet mot den preussiska storgodsdriften¹⁶.

2.2.2 Enskiftets i Skåne, förberedande och genomförande

Bland annat Ester Boserup¹⁷ ser befolkningsökning och ett ökande antal munnar att mätta som den huvudsakliga drivkraften till förändring av jordbruksteknik. En viktig och kompletterande forskning borde därför behandla hur övriga faktorer påverkar förloppet av innovationsspridning samt hur utvecklingen ser ut och har sett ut i olika samhällen.

Tidigare forskning har bland annat fokuserat på att beskriva hur skiftesrörelsen spreds över Skåne och om föregångare och senkomlingar. Dock är större studier om drivkrafter bakom skiftesreformens genomförande fåtaliga och ingen har särskilt fokuserat på jordmånens betydelse. Värld att nämna i sammanhanget är däremot Ronny Pettersons ”Laga skifte i Hallands län” (1983), som med utgångspunkt i engelsk forskning talar om stimulansfaktorer och filterfaktorer¹⁸ som drivkrafter. Exempel på de förstnämnda och som

¹⁶ Holmberg (1939) s. 32

¹⁷ Boserup, E., *Jordbruk och befolkningstillväxt*, Lund 1973.

¹⁸ Enligt Petterson spelar den dynamiska rollen av *stimulansfaktorerna* vilka skapar incitament för jordägarna att genomföra skifte. Genom *filterfaktorer* verkar dessa och resultatet blir mer eller mindre omfattande skiftesverksamhet.

behandlas av Pettersson, är befolkningstillväxt, marknadsintegration och odlingsmetodernas utveckling och filtermekanismers representeras av naturliga förutsättningar för jordbruksproduktionen, såsom jordägarstruktur och ineffektiviteter i tegskiftade eller ofullständigt skiftade byar¹⁹. Bland annat Gadd (1983) diskuterar drivkrafter till skifte utifrån förändringar i jordbruksteknik, alltså stimulansfaktorer enligt Pettersson.

Sven Dahl (1942) har genomfört en kartering som visar tidpunkt för enskiften och laga skiften för skånska byar (se figur 2). Cirklarnas varierande storlek representerar byarnas storlek, baserat på gårdsantalet omkring år 1650. Dahls undersökning innefattar även storskiften och anledningen till det framhållna förhållandet att det var sydvästra delen av Skåne som först och främst undergick storskifte, förklarar han med att det var här som näringslivets inriktning på ensidig spannmålsproduktion drivits längst och där treskiftets odlingsform var mest utvecklad. Hans beskrivning av enskiftets och laga skiftes spridning visar att det var Söderslätt i sydväst som tog täten, i turordning följt av Lund-Landskronaslätten, Österlen, Kristianstadsslätten, Ängelholmslätten och sist skogsbygderna. Anledningen därtill anser Dahl vara att föregångarna var de områden som hade den bästa odlingsjorden men påståendet utreds inte närmare. Andra förklaringar som presenteras är närheten till länsstyrelsen och Malmö samt de ekonomiska intressen som man där i vissa kretsar hade av enskiftet. Vidare tilldelas jordens enhetlighet stor betydelse och att största delen av arealen redan var uppodlad åker vilket kraftigt underlättade skiftenas genomförande.

Som tidigare påpekats var befolkningsfrågan nära länkad till den om jordbrukets rationaliserande, så även i Skåne. ”Önskan att rationalisera jordbruket och insikten om att realiserandet av denna önskan skapade behov av arbetskraft voro ägnade att framdriva åtgärder, som begränsade arbetskraftens rörelsefrihet”, sammanfattar Holmberg. Arbetskraftsbrist var inte enbart ett problem för godsägare (vilka dessutom klagade på höga tjänstehjónskostnader) utan det fanns även ett uttalat behov hos bondeklassen av arbetskraft utanför familjen. Trots detta en förekom en anmärkningsvärd utflyttning av skåningar till Danmark, vilket togs som ett tecken att något radikalt måste göras åt jordbrukets organisering. För en mer optimistisk åskådning i frågan stod Rutger Macklean som menade att enskiftet i sig själv löste utvandringsfrågan medan pessimisterna, bland annat Johan Cristopher Toll²⁰, talade för ökat polisingripande och bestraffningar för att komma till bukt med problemet.

Holmberg (1939) visar att en ganska god bild av jordmånens beskaffenhet och i vilken grad jorden är uppodlad, kan fås genom att undersöka hur många tunnland jord som motsvarade ett mantal. De närmast Malmö liggande orterna har minst areal på mantal vilket Holmberg förklarar med att den bästa jorden fanns här och inte på grund av närheten till staden. I det utpräglade odlingslandskapet i Malmös närhet, omfattande Oxie, Skytts och Vemmenhögs härader, visar kronofogdarnas berättelser på en frånvaro av intresse för enskifte. Anledningen därtill anser Holmberg kunde visserligen vara okunskap men mer troligt det redan relativa välståndet i fogdöriet.

Skånes välstånd, i synnerhet de sydvästliga delarna, gjorde att synen på enskiftet som en lösning på ”svåra missförhållanden och folkets nöd” inte var lika utpräglad som i andra delar av landet. Istället var det ökad avkastning utifrån kommersiella intressen (dock inte hos bondeklassen själv enligt Holmberg²¹) och arbetskraftsbristen samt emigrationen till Danmark som utgjorde fokus i diskussionen. Rutger Macklean var den förste som framlade ett praktiskt förslag på att enskifte kunde genomföras och under åren 1783-86 lät han på sitt gods

¹⁹ Petterson (1983) s. 139

²⁰ Se Holmberg (1939) s. 57. Toll var generalguvernör över Skåne och beskrev bland annat det ökande arbetskraftsbehovet hos bondeklassen i Skåne i samband med enskiftet. Toll deltog också i den lokala debatt som fördes på länsstyrelsen i Malmö i oktober 1792, ett sammanträde som leddes av Macklean.

²¹ Holmberg (1939) s. 41. Här berättas att enskiftet inte var något uttalat krav från bönderna själva och att de ”höllo sig passiva i hela den agitation, som föregick enskiftets genomförande”.

Svaneholm i Skurups socken verkställa enskifte enligt en modell där den skiftade jorden lades ut som farmer. Enskiftet var enligt Macklean ingen universal lösning på jordbrukets problem men dock den nödvändiga initiala reformen. Han påpekade vikten av att ha ett fungerande studieexempel och kunskapsförmedling om jordbruk (bland annat genom kyrkans verksamheter) för att enskiftet skulle kunna spridas med tillfredställande resultat.

Enskiftesförordningen utfärdades således den 31 mars 1803. Dess yttersta mål var ”att få all brukbar jord så skött och odlad, att den kan giva högsta avkastning”, inte minst för att det i ingressen påpekades att ”åkerbruket utgör grunden för ett lands välstånd, och den källa varifrån handel, bergverk och andra näringar hämta sin förkovran”²². I sin helhet omfattade förordningen arton paragrafer, vilka behandlade olika aspekter av skiftets genomförande. Bland annat uppmanades byamännen till att utse ”gode män” vilka skulle ha kännedom om jordbruk och lanthushållning samt vara kapabla att meddela sig i skriftliga utlåtanden. Det föreslogs även att dessa borde utses bland ”possessionater och jordbrukande ståndspersoner”, troligen i ett försök att undvika friktioner vid enskiftets genomförande. Protesterna lät dock inte vänta på sig och en grupp bönder från Luggude härad inlämnade en protest till generalguvernör Toll med kravet att även bönder borde kunna utses till ”gode män” vilket avslogs. Från myndigheternas sida fanns alltså inledningsvis ingen önskan om att ge bönderna något större inflytande över enskiftets genomförande. När förrättningen väl trätt i kraft genomfördes enskiftet fort. En anledning kan vara en strävan från myndigheterna sida att undvika oroligheter och uppror på landsbygden i och med upplösningen av byalagen och den kollektiva arbetsorganisationen. Holmberg hänvisar till en sammanställning (se tabell 2.1 nedan) baserad på kronofogdarnas berättelser från 1823 från vilka kan utläsas att vissa härader i Malmöhus län skiftades betydligt snabbare och i större uträkning än andra.

Tabell 2.1 Enskiften fördelat på härader, avrundat till hela mantal²³.

Härad	Enskiftade (mantal)	Icke enskiftade (Mantal)
Oxie	304	6
Skytts	294	18
Vemmenhögs	328	126
Torna	271	122
Bara	237	74
Harjagers	173	50
Onsjö	134	134
Luggude	163	372
Rönnebergs	179	42
Färs	135	168
Frosta	178	228
Ljunits och Herrestads	115	135

Sammanfattningsvis iakttas att det främst är slättsocknarna, där åkerbruket bedrevs mest intensivt, som genomgått enskifte. Dessa härader har också hemmanstal omfattande de minsta ägoarealerna. Majoriteten av dessa är dessutom självägande bondesocknar och undantagen, vilka alltså inte enskiftats, kan i regel förklaras av att jorden tillhörde godsens. Holmberg vill ge förklaringen att godsägarklassens uppfattning om enskiftets förträfflighet var delad och att

²² Holmberg (1939) s. 58

²³ Efter Holmberg (1939), s. 64. Under ”icke enskiftade” redovisas säterier och enskilda hemman som redan före enskiftesförordningen var utbrutna ur bysamfälligheterna.

deras ägor inte var organiserade i byalag samt att man ”underhand verkställde en omläggning av jordbruket, utan att detta tog sig uttryck i någon skiftesförrättning”²⁴.

En rad klagomål kom från bondeståndet allteftersom enskiftets spreds över Skåne och övriga Sverige. När den första riksdagen efter enskiftesstadgans utförande sammanträdde 1809, ställde sig bondeståndet mot de övriga stånden. Dess kritik sammanfattades i att enskiftet i slutändan ruinerade bonden och att endast ståndspersoner och adelsmän drog den största nyttan och dessutom påverkade lantmätarnas arbete. En bondståndsledamot från Kristianstads län ifrågasatte hela förordningens legitimitet med hänvisning till den skatteköpsförordning och de ökade privilegier för bondeståndet som kommit ur riksdagens sammanträde år 1789. Man menade också att enskiftet gynnade redan väl besuttna bönder då deras hus inte behövdes flyttas och att dessa således slapp kostnader i samband med detta. Fattigare bönder tvingades därmed sälja sina gårdar till sina mer bemedlade ståndsbröder och därför också sin arbetskraft då jorden inte längre kunde försörja dem. Sammantaget ger kritiken alltså en bild som föga skiljer sig från den om de sociala konsekvenserna som följde av enclosures i England, vilket Holmberg dock betraktar som ”svartmålning”.

De kostnader som för bönderna uppkom i samband med enskiftet täcktes med lån samt hemmansklyvning och avsöndring. Detta ger en motsatt bild av den engelska utvecklingen där ägosammanslagningar istället blev fallet, vilket Holmberg vill förklara med skillnader i möjligheterna att skaffa kapital. I England hade man möjligheten att genom lån finansiera en ökning av ägoarealen medan det i Skåne rådde brist på rörligt kapital vilket försvårade att hålla kvar det bonden ägde, varför man blev tvungen att sälja delar av ägorna.

2.2.3 Godsens roll

De skånska godsens utveckling genom främst 1800-talets omdaningar kan ses som process under vilken godsen övergick från feodala till kapitalistiska enheter, vilket återspeglade sig på investeringsbenägenhet, arbetsorganisation och produktionens inriktning²⁵. Som särskilt pådrivande faktor nämns det ökade spannmålsbehovet som drev Storbritannien till att avskaffa sina importtullar år 1846 men rationaliseringen av driften hade påbörjats redan under tidigare årtionden.

I Skåne var plattgårdar och statarsystem företeelser som infördes redan under tidigt 1800-tal och kan därför inte ses som orsakade av Storbritanniens strävan efter fri import. Skåne var vid tiden den enda region i Sverige som ständigt producerade ett överskott²⁶ och kunde därför sälja spannmål till övriga landet. De skånska godsen såg redan tidigt fördelarna med en ökad effektivisering för att öka sina intäkter av denna försäljning. Nya växtföljder och grödor introducerades redan på 1700-talet och i samband därmed gjordes även försök till skiften. På godsen genomfördes troligen skiften ofta utan att myndigheter var inblandade och dessutom hade man andra medel att genomföra dem. För många var avhysning av bönder och anläggande av plattgårdar med statare mer lockande än enskifte med bibehållen arbetskraft i form av självbrukande bönder²⁷.

Olika uppfattningar finns rörande godsens roll i jordbruksutvecklingen. Bland annat Heckscher förespråkar godsens ledande roll då det främst var storjordbruken som investerade i ny teknik och odlade upp ny åkermark. Andra framhåller istället att det var bondejordbruken som gick i täten och att den fria bondeekonomin expanderade under 1700-talet fram till 1800-talets mitt. Politiska beslut under 1700-talet gjorde lagstiftningen gynnsam

²⁴ Holmberg (1939) s. 66

²⁵ Möller (1989) s. 133

²⁶ Se t.ex. Åmark (1915)

²⁷ Möller (1989) s. 135

för skatte- och kronobönder och 1789 års riksdag tillät exempelvis bönder att köpa frälsejord och att hålla sig med oinskränkt antal tjänare. Några år tidigare gjordes även gällande att spannmål fick säljas till vem bönderna själva ville.

Somliga menar, däribland Herlitz (1974), att det feodala systemet ledde till att arrendebruken missköttes och att det istället var de självägande bönderna som drev jordbruket framåt vilket möjliggjordes av att avkastningen ökade och räntan (skatten) förblev oförändrad. Att skiften tidigare genomfördes i områden dominerade av fria bönder skulle alltså ses som tecken på en expansiv bondeekonomi vilket också indikeras av att priset på skattejord ökade snabbare än på frälsejord. Även Gadd (1983) betonar böndernas roll, bland annat med hänvisning till Norge där en omvandling av jordbruket kom till stånd trots den glesa förekomsten av säterier. Han förklarar den seglivade uppfattningen om godsens ledande roll som en kvarleva från 1700- och 1800-talets litteraturs ”nästan rituella” framhävande av ståndspersoner som föregångare.

I Skåne var godsekonomin väl utvecklad men avkastningen hade länge varit hög även för självägande bönder och det kan därför antas att det från båda sidor fanns potential till pådrivande krafter. Visst var storgodsen ofta föregångare genom sina större, sammanhängande ägor och starka kapital men det betyder inte att det mest effektiva sättet för den självägande bonden var att direkt kopiera godsens metoder då produktions sättet i mångt mycket skilde sig åt. I stället för investeringar i maskiner och redskap kunde investeringar i nyodling eller boskap vara mer lönsamt för det enskilda bondejordbruket om det kunde förbättra familjens försörjning och inkomst.

2.3 Skånes jordarter och åkerjordens bördighet

2.3.1 Jordartskartering

Kartan ovan presenterar Skånes jordarter och är resultatet av den moderna jordartskarteringen som i Skåne avslutades under det sena 1990-talet. Det är SGU (Statens geologiska undersökning) som svarar för karteringen av Sveriges geologiska förhållanden. Kartan i skala 1:700 000 (en centimeter på kartan lika med sju kilometer i verkligheten) är ett exempel på vår nya och mer detaljerade helhetsbild av de skånska jordartförhållandena. SGU:s arbete resulterar även i lokala kartor i skala 1:50 000 (en centimeter lika med femhundra meter) som åskådliggör skiftande jordartförhållanden även inom små områden såsom exempelvis en by.

Nuvarande jordartförhållanden bestämdes främst av utvecklingen under den senaste istiden där isens nådde sin maximala utbredning under kvartärtiden för cirka 20 000 år sedan för att sedan långsamt dra sig tillbaka för att lämna sydvästliga Skåne isfritt för cirka 17 000 år sedan. Kartan visar de ytliga, det vill säga de senast avsatta, jordarterna varav de flesta bildades under isavsmältningen. Under postglacial tid, alltså efter istidens slut, har de jordartsbildande processerna varit mindre omfattande även om nybildningen av jordarter emellertid fortsätter idag. SGU:s kartor förblir däremot i stort sett aktuella tills dess Skåne blir nedisat igen under nästa istid och därefter kommer samma jordarter finnas men med en annan fördelning i det omformade landskapet. Föreliggande studie kan alltså utgå ifrån att det under 1800-talet rådde i stort sett identiska förhållanden rörande jordarter som idag.

2.3.2 Jordarternas betydelse för åkermarkens bördighet

Det är tillgängligheten av näring och kornstorleksförhållanden som bestämmer jordarnas produktionsförmåga och genomsläpplighet. Utifrån kornstorleken benämns jordarternas partiklar enligt tabell 2.3.1²⁸.

Tabell 2.3.1 Jordarternas partiklar och kornstorlek

Partikel	Kornstorlek (mm.)
Ler (fin, mellan och grov)	< 0,002
Silt (fin, mellan och grov)	0,002 - 0,06
Sand (fin, mellan och grov)	0,06 – 2
Grus (fin, mellan och grov)	2 – 60
Sten (mellan och grov)	60 – 600
Block	> 600

Vanligaste jordarten i Skåne (och Sverige) är moränen som avsätts i direkt anslutning till glaciäris. När isen avsmälter uppstår en rörelse där lossbrutna fragment av berggrunden blandas med äldre jordarter och slutresultatet blir en osorterad jordart, moränen, som innehåller alla kornstorlekar från ler till block. Sina namn får den efter vilken kornstorlek som dominerar, såsom exempelvis moränfinlera, lerfri morän och så vidare. Moräner som domineras av sand är vanligast i Skåne men lerjordarna (mer rena sådana samt moränlerorna) ger länets bördigaste åkerjordar. Det underliggande urberget (bergarten) ger moränerna dess olika karaktär. Urberget i norra Skåne ger sandiga och steniga moräner medan skiffer- och kalkstensberggrund ger leriga och stenfattiga moräner i sydväst.

²⁸ Tabell från Wiklander (1976)

3 Metod och beskrivning av variabler

För byar och socknar har uppgifter insamlats om när enskifte eller laga skifte påbörjades, om åkerjordens bördighet och uppodlingsgraden i socknen, om ägofördelning mellan krono-, skatte- och frälsebönder, om prästgård finns i byn, om ett säteri är beläget i socknen samt hur stort avståndet är till närmaste stad. Uppgifterna har sammanställts på ett sätt som möjliggör bearbetning i ekonometriprogrammet E-views, där en regressionsanalys visar på hur oberoende variabler inverkar på tidpunkt för skifte som alltså utgör den beroende variabeln. Den koefficient som här erhålles, ger en fingervisning om hur många års skillnad som uppstår i tidpunkt för skifte mellan byar som graderats olika utifrån bördighet på en sjugradig skala. Även ett p-värde erhålles som visar på resultatets signifikans, d.v.s. statistiska tillförlitlighet..

För att undvika så kallad "data-mining" eller "fishing for results", följs en strategi som inte tillåter någon större manipulation av variabelernas ursprungliga utformning eller att somliga utesluts efter hand. Att stryka en variabel från den slutliga regressionsanalysen kan dock vara motiverat om den starkt korrelerar med en annan till följd av att den beskriver samma sak. Mer detaljerade beskrivningar av variabler och tillvägagångssätt vid analysen ges i resultatkapitlet.

Den avslutande diskussionen utvärderar resultatet av analysen och syftar på att ge ett förslag på bördighetens betydelse för skiftenas genomförande. Då tidigare forskning inte fokuserat på denna faktor är det svårt att göra en jämförelse, varför det mer blir frågan om hur resultatet kan tolkas och hur forskningen bäst bör utökas. Vid sidan om regressionsanalysen förs även en diskussion om hur andra faktorer påverkat skiftenas spridning i Skåne och andra delar av Europa. Studien avslutas med en sammanfattning.

4 Resultat

4.1 Utformning av variablerna

För de 134 byar som utgör underlag för studien, har uppgifter insamlats för sammanlagt åtta variabler enligt följande;

* Den beroende variabeln, den som jag vill förklara, är årtal då majoriteten av en by påbörjar skifte enligt enskiftets eller laga skiftes förordning. Beroende variabel för regressionsanalysen är det år då majoriteten av en by skiftas *minus* första möjliga år för skifte, alltså 1803. Vid regressionsanalysen fås koefficienter för de oberoende variablerna som ger en fingervisning om hur tidpunkten för skifte påverkas utifrån hur den oberoende variabeln varierar.

De oberoende variablerna, alltså de som ska förklara variationen i den beroende, är följande;

* Åkermarkens produktionsförmåga eller bördighet. Byarna i studien numreras på en skala mellan ett och sju, där sju innebär den bästa bördigheten.

* Andelen av socknen som är uppodlad åker, uttryckt i procent.

* Förekomst av säteri i socknen eller förekomst av prästgård i byn. Kodat som "0" för nej och "1" för ja.

* Ägandeförhållanden. Byarna har kategoriserats utifrån vilken ägandekategori som dominerar; krono-skatte eller frälsebönder. Mer än åttio procent av endera frälse- eller krono-skatte i byn utgör här gräns för dominans. Uppgifter om mantalen är hämtade från Gillberg och allt som inte faller inom kategorierna "frälse" eller "krono-skatte" har uteslutits, såsom säterier och prästgårdar. Procentsumman av frälse adderat med krono-skatte blir därför 100 %. För regressionsanalysen har tre kategorier skapats, varav en är referenskategori, frälse. Den övriga är "krono-skatte" ("1" om mer än åttio procent av denna kategori, eller "0" om mindre) och den andra är "blandad" ("1" om varken frälse eller krono-skatte uppgår till mer än åttio procent och "0" om mer än åttio procent av endera kategorin).

* Avstånd till närmaste stad för att studera kommersiella miljöers inflytande. Här har uppskattade värden angivits i kilometer, avståndet har mätts med linjal på karta från en sockens mitt till en stads tänkta mitt. Byar i samma socknar får alltså samma avstånd. Hänsyn till vägar, topografi etcetera har inte tagits utan det rör sig om "fågelavstånd". Aktuella städer, med stadsrättigheter vid 1800-talets början är Ängelholm, Helsingborg, Landskrona, Malmö, Ystad, Simrishamn, Lund och Kristianstad. Observera att även icke hamnstäder är inkluderade, då det kan antas att inrikeshandeln med spannmål spelade störst roll då exporten vid 1800-talets början fortfarande var mycket liten²⁹.

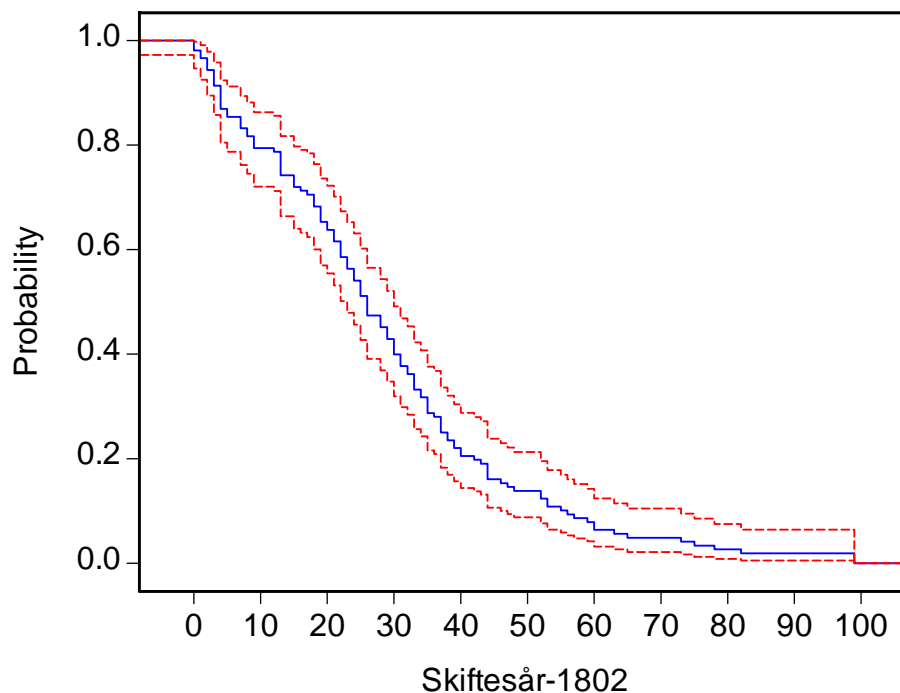
4.2 Beskrivning av variablerna

Diagram 4.1 nedan är en så kallad "överlevnadskurva" som visar tid till skifte. I diagrammet ses även ett 95 % konfidensintervall och man kan bland annat utläsa att majoriteten av byarna i undersökningen var skiftade efter cirka 25 år.

²⁹ Se Fridlitzius (1957)

I tabell 4.1 visas även hur många av byarna som skiftats efter ett visst antal år och diagram 4.2 visar på fördelningen av observationerna, där särskilt de två sista bör observeras (skiftade efter 99 år). Då dessa ”outliers” anmärkningsvärt skiljer sig från övriga, är det möjligt att de kan bidra till att ge en något missvisande bild av regressionsanalysens resultat.

Diagram 4.1 Överlevnadsdiagram för skifte³⁰.

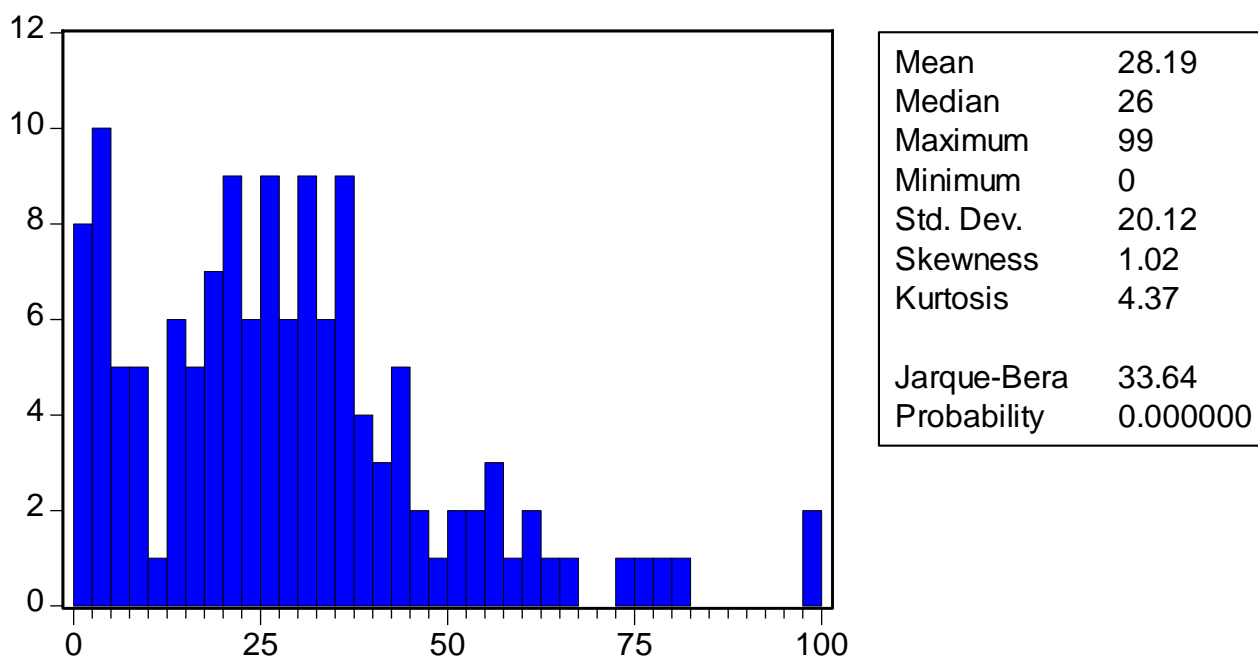


Tabell 4.1 Antal och andel av byarna som skiftats efter ett visst antal år

Tidpunkt för skifte (Skiftesår minus 1803)	Antal	Procent	Kumulativt antal	Kumulativt procent
0-20	47	35	47	35
20-40	58	43	105	78
40-60	19	14	124	92
60-80	7	5	131	97
80-100	3	2	134	100
år	3	2	134	100
Totalt	134	100	134	100

³⁰ Baserat på uppgifter från Lantmäterikontorets alfabetiska och kronologiska register.

Diagram 4.2 Fördelning av observationerna utifrån tidpunkt för skifte



Tabell 4.2 nedan visar på hur bördigheten är fördelad mellan byarna. Här ses en ganska skev fördelning där 37 procent av byarna har jord som bedöms som mycket dålig och bara 5 procent har mycket bördig jord. Ingen by graderas till nivå fem på skalan.

Tabell 4.2 Fördelning av byarna utifrån bördighet

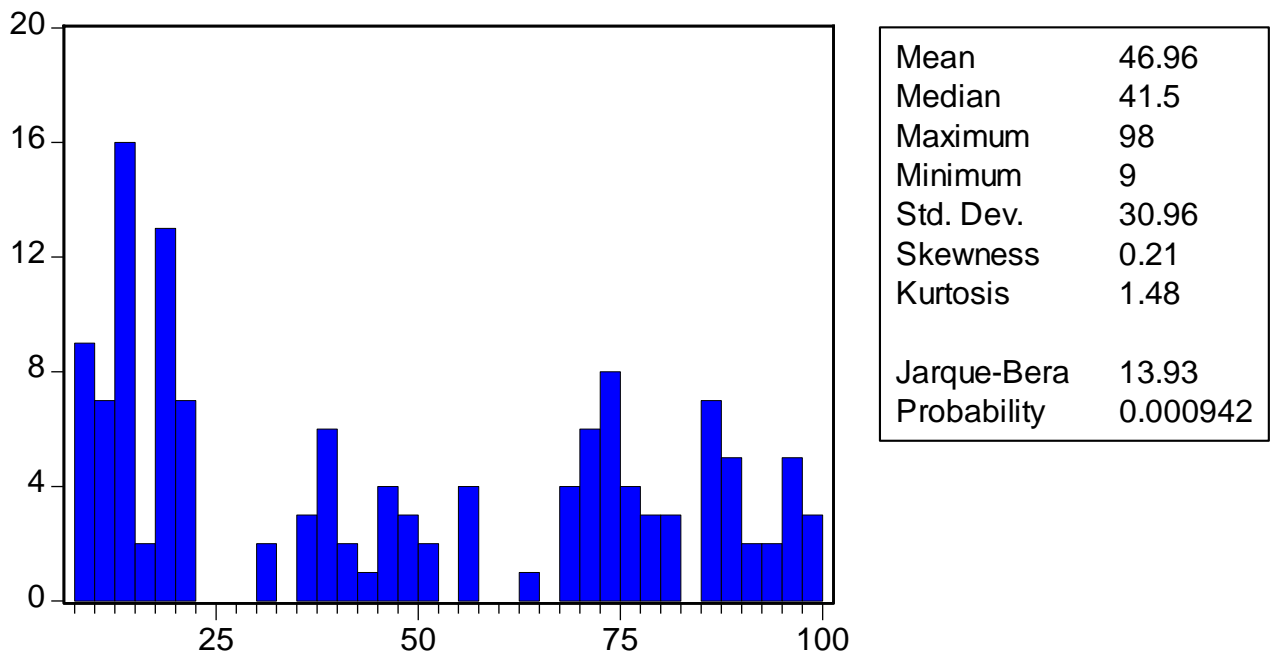
Bördighet	Antal	Procent	Kumulativt antal	Kumulativt procent
1	49	37	49	37
2	8	6	57	43
3	11	8	68	51
4	32	24	100	75
6	27	20	127	95
7	7	5	134	100
Totalt	134	100	134	100

Andelen uppodlad åker kan antas vara kopplad till bördigheten så att den bästa jorden i högre grad är uppodlad än den sämre. Tabell 4.3 och diagram 4.3 nedan visar på hur observationerna fördelas utifrån uppodlingsgrad. Att många byar har en dålig bördighet återspeglas i tabell 4.3 då 35 procent av byarna är belägna i socknar där uppodlingsgraden är så liten som 0-20 procent. Dock är 20 procent av byarna belägna i socknar där uppodlingsgraden är mycket hög.

Tabell 4.3

Åkerandel (%)	Antal	Procent	Kumulativt antal	Kumulativt procent
0-20	47	35	47	35
20-40	18	13	65	49
40-60	16	12	81	60
60-80	26	19	107	80
80-100	27	20	134	100
Totalt	134	100	134	100

Diagram 4.3 Fördelning av observationerna utifrån andelen uppodlad åker.



I tabell 4.4 visas hur många av byarna som har ett säteri i socknen eller en prästgård i byn. Majoriteten av byarna ligger alltså i en socken med ett säteri och en knapp tredjedel av byarna har en prästgård.

Tabell 4.4 Förekomst av säteri i socknen och prästgård i byn.

Säteri i socknen		Prästgård i byn	
Antal	Procent	Antal	Procent
Nej	52 39	Nej	102 76
Ja	82 61	Ja	32 24

Tabell 4.4 visar på byarnas ägandeförhållanden. Eftersom 38 procent är krono-skatte och 20 procent blandade, är således 42 procent frälsebyar³¹.

³¹ Att jämföra med Skåne i helhet: i Olsson (2005) ges en sammanställning av Skånes bönder cirka år 1800, indelade efter kamerala kategorier. Här uppgår kategorin krono-skatte till 55 procent och frälsebönderna till 45 procent.

Tabell 4.4 Ägandeförhållanden

Krono- skatte (>80%)	Blandad				
	Antal	Procent	ägo	Antal	Procent
Nej	83	62	Nej	107	80
Ja	51	38	Ja	27	20

4.3 Resultat av regressionsanalysen

Till en början genomfördes regressionsanalyser för vardera en av de oberoende variablerna mot den beroende, alltså tidpunkt för skifte. Naturligtvis är dessa resultat alldeles för begränsade för att dra några slutsatser utifrån enskilda faktorerens betydelse för när en by skiftas men det ger ändå en uppfattning om variablernas möjliga inverkan och signifikans. Signifikansnivån för studien är 5 procent, vilket medför att p-värden större än 0,05 visar att resultatet inte är signifikant till 5 procents nivå. Resultaten av dessa regressionsanalyser redovisas nedan i tabell 4.5 Här ses att bland annat bördighet har en mycket hög signifikans och koefficienten -4 innebär att tidpunkten för skifte för exempelvis en by med bördighet 7, påverkas med -28 år (-4 multiplicerat med 7). Att värdet är negativt innebär att den högre bördigheten ger ett tidigare skifte. En by med bördighet 6 får värdet -24 (-4 multiplicerat med 6) vilket innebär att den skiftas 4 år tidigare (28 minus 24) senare än en by med bördighet 7. Koefficienten -4 visar alltså på en skillnad på fyra år i tidpunkt för skifte mellan varje steg i skalan 1-7.

Tabell 4.5 Oberoende variabler var för sig ställda mot den beroende

Variabel	Koefficient	p-värde
Bördighet	-4	0,0000
Åkerandel	-0,3	0,0000
Krono-skatte	-11	0,0022
Blandat	-8	0,0607
Prästgård	-12	0,0022
Säteri	4	0,2546
Avstånd stad	0,4	0,0315

I tabell 4.6 på nästa sida redovisas resultaten av regressionsanalysen istället genomförd som sig bör, alltså med flera variabler samtidigt. Här visas att bördigheten inte verkar påverka nämnvärt (cirka 1,4 års skillnad mellan ett steg på skalan 1-7) och att signifikansen är alldeles för låg. I enlighet med studiens förväntningar och med hänvisning till tabell 4.5, är det inte troligt att bördigheten skulle ha sådan liten inverkan. Särskilt inte då både bördighet och åkerandel (vilka antas ha ett samband) båda uppvisar mycket hög signifikans i tabell 4.5. Det kan därför misstänkas att det är just den höga korrelationen dessa variabler emellan som ger det oväntade resultatet, varför korellationen parvis mellan variablerna undersöks (se tabell 4.7 på nästa sida).

Tabell 4.6 Resultat av regressionsanalys med alla oberoende variabler.

Variabel	Koefficient	Standardavvikelse	t-värde	p-värde
Bördighet	-1,39	1,56	-0,89	0,3767
Åkerandel	-0,14	0,10	-1,36	0,1751
Krono-skatte	-16,86	3,47	-4,86	0,0000
Blandat	-15,11	4,05	-3,73	0,0003
Prästgård	-10,30	3,50	-2,94	0,0039
Säteri	-3,06	3,24	-0,94	0,3468
Avstånd stad	-0,03	0,15	-0,19	0,8508

Tabell 4.7 Parvis korrelationer för oberoende variabler

	Åkerandel	Avstånd	Blandat	Bördighet	Krono-skatte	Prästgård	Säteri
Åkerandel	1	-0,42	0,05	0,89	0,03	0,16	-0,02
Avstånd	-0,42	1	-0,11	-0,43	0,04	-0,13	-0,02
Blandat	0,50	-0,11	1	0,01	-0,39	0,07	-0,06
Bördighet	0,89	-0,43	0,01	1	0,03	0,21	-0,09
Krono-skatte	0,03	0,04	-0,39	0,03	1	-0,08	-0,29
Prästgård	0,16	-0,13	0,07	0,21	-0,08	1	-0,09
Säteri	-0,02	-0,02	-0,06	-0,09	-0,29	-0,09	1

Tabell 4.7 visar som misstänkt att korrelationen mellan bördighet och åkerandel är mycket hög. Ett r-värde på 0,89 mellan bördighet och åkerandel kan tolkas som att 89 procent av observationerna gällande bördighet kan förklaras utifrån åkerandelen och vice versa. Inga andra variabler uppvisar en sådan stark korrelation och eftersom dessa två därför misstänks beskriva samma sak, kan åkerandelen strykas och en ny regressionsanalys göras. Resultatet av denna ses i tabell 4.8 nedan. Som förväntat får nu bördigheten en mycket hög signifikans

Tabell 4.8 Resultat av regressionsanalys, utan variabeln åkerandel.

Variabel	Koefficient	Std. Error	t-statistic	p-värde
Bördighet	-3,23	0,78	-4,12	0,0001
Krono-skatte	-17,24	3,47	-4,96	0,0000
Blandat	-15,77	4,03	-3,91	0,0002
Prästgård	-10,06	3,51	2,87	0,0049
Säteri	-3,75	3,21	-1,17	0,2443
Avstånd stad	-0,01	0,15	0,08	0,9384

5 Sammanfattning av resultat

Resultaten från den slutliga regressionsanalysen (se tabell 4.8) ger att det mellan varje steg i graderingsskalan för bördighet skiljer 3,23 år, så att en by med högsta bördighet 7 förväntas skiftas 3,23 år tidigare än en by med bördighet 6 och så vidare. Byar med sämst bördighet förväntas således skiftas ungefär 19 år (eftersom 3,23 multiplicerat med 6 är lika med 19,38) senare än jordar med bäst bördighet. Eftersom variabeln andel uppodlad åker starkt korrelerade med bördigheten (se tabell 4.7), ströks denna variabel.

Om en by domineras av krono- och skattebönder, förväntas det påverka så att byn skiftas 17 år tidigare. Signifikansen för variabeln är också mycket hög. Dock bör man beakta att koefficienten för variabeln ”blandat”, alltså om varken krono-skatte eller frälsebönder uppgår till 80 procent, är hela 15. Även här är significansen hög.

Om en prästgård finns i byn, säger koefficienten att den skiftas tio år tidigare än byar som saknar prästgård och p-värdet säger att värdet är signifikant. Om en by ligger i en socken med ett säteri, förväntas den skiftas cirka 4 år tidigare, men resultatet är dock inte signifikant till nivån 95 procent.

Avstånd till närmaste stad har i jämförelse låg significansnivå och dessutom visar koefficienten på en mycket liten tänkbar inverkan på tidpunkten för skifte. Det är alltså byns avstånd till närmaste stad mätt i kilometer multiplicerat med koefficienten som visar på variabelns inverkan, men eftersom koefficienten är betydligt mindre än ett, blir utslaget mycket litet.

6 Avslutande diskussion

Resultatet av studien visar på en statistisk belagd betydelse för bördighetens inverkan på när en by skiftas. Ju bördigare jord, desto tidigare skifte och det är alltså inte frågan om ett scenario där sämre jordar skiftas tidigare för att kompensera för sämre utgångsläge genom ett rationaliserat brukande. Resultaten talar även för att självägande bönder spelade en roll som pådrivande faktor för genomförande av skiften, ett resonemang som förs av bland annat Svensson (2001), Gadd (1983) och Herlitz (1974).

Studien visar på att närvaron av ett säteri i socknen kan påverka så att byar skiftas tidigare men signifikansnivån är här låg. Litteratur samtida med skiftesrörelsen skapade en tradition där godsens utmålades som föregångare och nog var så fallet vad gäller rationell stordrift. Dock skilde sig bondejordbruket och storgodsdriften åt i många avseenden och utbytet av att kopiera varandra var litet. Man skulle därför kunna tänka sig två delvis skilda företeelser vad gäller den agrara omvandlingen.

Vad gäller skiftenas spridning bör man hänvisa till det faktum att skiftenas genomförande och karaktär vid de skånska godsens skilde sig åt från bondejordbrukens och att de i första fallet ofta genomfördes utan myndigheters inseeende. Samtliga uppgifter om skiften är här hämtade från Lantmäteriets arkiv och databas. Även rörande jordskiftena kan man alltså tala om delvis skilda företeelser för gods och bönder.

Föreliggande arbete har tillämpat moderna ekonometriska analysmetoder på ett rikt källmaterial och presenterat ett förslag på olika faktorerens inverkan på när enskifte och laga skifte genomfördes i Skåne. Troligtvis har för första gången en uppskattning gjorts som visar på att bördighet har en anmärkningsvärd inverkan. Detta resultat öppnar för ny forskning där denna faktor bör läggas till mer traditionella och som dessutom bör studeras mer ingående. I detta fall har en generaliserad bild av åkerjordens bördighet i Skåne använts, men moderna jordartskarteringar möjliggör detaljerade studier kanske ända ner på gårdsnivå vilket skapar nya möjligheter för jämförande studier om enskilda gårdars och bönders roller i den agrara omvandlingsprocessen.

Käll- och litteraturförteckning

Litteratur

- *Bloch, M., *French rural history. An essay on its basic characteristics*. London 1961.
- *Boserup, E., *Jordbruk och befolkningstillväxt*. Lund 1973.
- *Dahl, S., *Storskiftets och enskiftets genomförande i Skåne. Tabeller och kartor. Scandia – tidskrift för historisk forskning, Band XIV:1941*. Lund 1942.
- *Fridlitzius, G., *Swedish corn export in the free trade era*. Lund 1957.
- *Gadd, C-J., *Det svenska jordbrukets historia. Den agrara revolutionen 1700-1870*. Borås 2000.
- *Gadd, C-J., *Järn och potatis. Jordbruk och social omvandling i Skaraborgs län 1750-1860*. Göteborg 1983.
- *Germudsson, T. & Schlyter P., *Sveriges Nationalatlas, Atlas över Skåne*. Uppsala 1999.
- *Gillberg, J.L., *Historisk, oeconomisk och geographisk beskrifning öfver Malmö Hus Låhn uti hertigdömmet Skåne / med Kongl. Maj:sst:s allernådigeste privilegio framgifven af J. Lorents Gillberg*. Lund 1980.
- *Heckscher, E., *Industrialismen. Den ekonomiska utvecklingen sedan 1750*. Stockholm 1970.
- *Herlitz, L., *Jordegendom och ränta. Omfördelningen av jordbrukets merprodukt i Skaraborgs län under frihetstiden*. Göteborg 1974.
- *Holmberg, Nils, *Enskiftet i Malmöhus län*. Lund 1939.
- *Möller, J., *Godsen och den agrara revolutionen. Arbetsorganisation, domänstruktur och kulturlandskap på skånska gods under 1800-talet*. Lund 1989.
- *Olsson, M., *Skatta dig lycklig. Jordränta och jordbruk i Skåne 1660-1900*. Södertälje 2005.
- *Overton, M., *Agricultural revolution in England. The transformation of the agrarian economy 1500-1850*. Cambridge University Press 1996.
- *Pettersson, R., *Laga skifte i Hallands län 1827-1876: Förändring mellan regeltvång och handlingsfrihet*. Stockholm 1983.
- *Svensson, P., *Agrara entreprenörer. Böndernas roll i omvandlingen av jordbruket i Skåne ca. 1800-1870*. Lund 2001.
- *Wiklander, L. *Marklära*. Uppsala 1976
- *Åmark, K., *Spannmålshandel och spannmålspolitik i Sverige 1719-1790*. Stockholm 1915.

Övriga källor

- *BiSOS (Bidrag till Sveriges offentliga statistik)
- *Lantmäterikontoren i Malmö och Kristianstad: Alfabetiska och kronologiska register.