

# Upprättande av kommunal plan för räddningsinsatser

*Peter Fredricson*

---

Department of Fire Safety Engineering  
Lund University, Sweden

Brandteknik  
Lunds tekniska högskola  
Lunds universitet

Report 5145, Lund 2004



# **Upprättande av kommunal plan för räddningsinsatser**

**Peter Fredricson**

**Lund 2004**



**Titel/title:**

Upprättande av kommunal plan för räddningsinsatser

**Författare/author:**

Peter Fredricson

**Handledare:**

Stefan Särdevist. Räddningsverket Revinge  
Berit Andersson, avdelningen för Brandteknik, Lunds tekniska högskola

**Report:** 5145

**ISSN:** 1402-3504

**ISRN:** LUTVDG/TVBB--5145--SE

**Antal sidor/Number of pages:**

87

**Illustrationer/Illustrations:**

Peter Fredricson

**Keywords:**

External emergency plans, upper tier, The Seveso legislation, establish frequency, conclusive factors and cooperation.

**Sökord:**

Kommunens plan för räddningsinsatser, högre kravnivå, Sevesolagen, upprättandefrekvens, avgörande faktorer och samverkan.

**Abstract:**

This report contains an evaluation of the establish frequency for external emergency plans. The conclusions are based on case studies and poll answers. The assessment in this report is that the establish frequency has increased during 2004. Suggestions how to reach a better understanding for the subject has been given.

**Language:**

Swedish

© Copyright: P Fredricson samt Brandteknik, Lunds tekniska högskola, Lunds universitet, Lund 2004.

---

Brandteknik  
Lunds tekniska högskola  
Lunds universitet  
Box 118  
221 00 Lund

brand@brand.lth.se  
<http://www.brand.lth.se>

Telefon: 046 - 222 73 60  
Telefax: 046 - 222 46 12

Department of Fire Safety Engineering  
Lund University  
P.O. Box 118  
SE-221 00 Lund  
Sweden

brand@brand.lth.se  
<http://www.brand.lth.se/english>

Telephone: +46 46 222 73 60  
Fax: +46 46 222 46 12



# Förord

Denna rapport har initierats och finansierats av Räddningsverkets tillsynsavdelning i Karlstad. Ett speciellt tack till Lena Tellvik, tillsynsavdelningen som har fungerat som kontaktperson och gett mig många goda råd på vägen.

Övriga som jag vill tacka är:

- ❑ Technologie doktor Stefan Särdaqvist, Räddningsverket Revinge och universitetsadjunkt Berit Andersson, Lunds tekniska högskola, avdelningen för brandteknik för deras stöd som handledare.
- ❑ Per Ringqvist, Gästrikre räddningstjänst, Lars-Åke Landström och Per Zackrisson, Stora Enso Norrsundet, Per Ahlenius, länsstyrelsen Gävleborg för deltagande i fallstudie Gävle.
- ❑ Bo Klette och Lars Strandh Räddningstjänsten Stenungsund samt Stefan Stenman, Borealis AB för deltagande i fallstudie Stenungsund.
- ❑ Alla de 41 räddningstjänstkommunerna/räddningsförbunden som besvarat enkäten.
- ❑ Universitetsadjunkt, Per-Erik Isberg, Lunds Universitet, Statistiska institutionen för din hjälp med statistiska bedömningar.
- ❑ Katarina och Albin som jag har försakat alltför mycket under tiden som jag har producerat denna rapport.

Min förhoppning är att rapporten kommer att väcka många tankar och ligga till grund för Räddningsverkets fortsatta arbete inom detta område.

Slutligen vill jag tacka Mattias Hagelin för korrekturläsning och alla ni som inte nämns vid namn, men på något sätt hjälpt mig i mitt arbete.

Trevlig läsning!

*Peter Fredricson*

Brandingenjörsstuderande





# Sammanfattning

Rapporten har producerats under hösten 2004 vid Lunds tekniska högskola, avdelningen för brandteknik. Den är ett examensarbete, 10 p i kursen brandtekniskt projektarbete. Rapporten har finansierats av Räddningsverkets tillsynsavdelning och handledare har varit teknologie dr, Stefan Särdaqvist, anställd vid Räddningsverket Revinge och universitetsadjunkt Berit Andersson, Lunds tekniska högskola.

Syftet med rapporten har varit att belysa olika faktorer som påverkar framställningen av kommunens planer för räddningsinsatser.

Några av problemställningarna som denna rapport har besvarat är hur kontakterna fungerar mellan de olika instanserna (verksamhet, kommun, länsstyrelse) vid upprättande av kommunens plan för räddningsinsatser, vilka faktorer som är avgörande för produktiviteten och om räddningstjänstkommunen/förbundet anser att de har fått en god vägledning?

Avgränsningen medför att rapporten endast har granskat samspelet mellan olika instanser och andra viktiga faktorer som påverkar upprättandet av kommunens plan för räddningsinsatser. Rapporten har ej granskat de olika upprättade planernas kvalitet. Den har ej heller gett exempel på hur en plan bör se ut.

Forskningsmetodikerna som har använts är enkätsvar och fallstudier. Dessa utgör basen för diskussion samt slutsatser i denna rapport.

Rapporten visar att antalet verksamheter med upprättade planer har ökat markant under 2004. Det finns dock ett utbrett missnöje, gällande tillsynsvägledningen på området bland de kommuner som är skyldiga att upprätta kommunala planer för räddningsinsatser. Kommunerna anser framförallt att planernas syfte, målgrupp och omfattning bör definieras tydligare.

Det huvudsakliga åtgärdsförslaget blir därför följande; Räddningsverket bör snarast definiera planens syfte, omfattning och utformning tydligare än vad som står skrivet i dagens författningstexter. Detta kan med fördel utföras genom att Räddningsverket utfärdar ett allmänt råd, som innehåller ett förtydligande av gällande lagstiftningar på området och av planens syfte, omfattning och innehåll.



# Innehåll

Förord	i
Sammanfattning	iii
Innehåll	v
1. Inledning	7
1.1 Syfte	7
1.2 Problematisering	7
1.3 Metod	8
1.4 Avgränsningar	8
1.5 Rapportstruktur	8
2. Bakgrund	11
2.1 Historik	11
2.2 Lagar	11
2.3 Tidsgränser	12
2.4 Klassificeringar	12
2.5 Aktuell situation	13
2.6 Varför ska en plan upprättas?	13
2.7 Utformning av kommunens plan för räddningsinsatser	13
2.8 Vad skiljer Kommunens plan för räddningsinsatser från räddningstjänstens insatsplaner?	14
3. Skyldigheter	17
3.1 Kommunens skyldigheter	17
3.2 Verksamhetsutövarens skyldigheter	17
3.3 Tillsynsmyndigheter	19
3.3.1 Central tillsynsmyndighet	19
3.3.2 Regionala och lokala tillsynsmyndigheter	19
4. Enkät	21
4.1 Syfte	21
4.2 Distribution	21
4.3 Svarsfrekvens	21
4.4 Enkätutformning	21
4.5 Validitet	22
4.6 Resultat	23
4.6.1 Utveckling under 2004	24
4.6.2 Avgörande faktorer för att planer upprättas	25

4.6.3 Produktionstid för kommunens plan för räddningsinsatser	27
4.6.4 Presentation för allmänheten	28
4.6.5 Övriga synpunkter	30
5. Fallstudier	33
5.1 Urval	33
5.2 Utförande	33
5.3 Validitet	34
5.4 Fallstudiesammanfattning	34
5.4.1 Gävle	34
5.4.2 Stenungsund	39
6. Slutsatser	47
7. Diskussion	49
8. Källförteckning	51
Appendix A - Enkät	53
Appendix B - Enkät svar	61
Appendix C – Utskick inför fallstudier	87

# 1. Inledning

Rapporten ”Upprättande av kommunal plan för räddningsinsatser” har producerats under hösten 2004 vid Lunds tekniska högskola, avdelningen för brandteknik. Den är ett examensarbete, 10 p i kursen brandtekniskt projektarbete. Rapporten har initierats av Räddningsverkets tillsynsavdelning och handledare har varit teknologie dr, Stefan Särdaqvist, anställd vid CRS Revinge och universitetsadjunkt Berit Andersson, Lunds tekniska högskola.

## 1.1 Syfte

Syftet med rapporten är att belysa olika faktorer som påverkar upprättandet av kommunens planer för räddningsinsatser.

## 1.2 Problematisering

Problemställningen som denna rapport ska analysera är hur det kan komma sig att endast 18 av landets 57 räddningstjänstkommuner/räddningsförbund med verksamheter i högre kravnivå följer gällande lagstiftning<sup>1</sup>, då det gäller upprättande av kommunens plan för räddningsinsatser. Problemställningen kan delas upp i ett antal viktiga formuleringar, där frågor som bör bevaras är följande:

- Hur fungerar kontakterna mellan de olika instanserna (verksamhet, kommun, länsstyrelse) vid upprättande av kommunens plan för räddningsinsatser?
- Vilka faktorer är avgörande för produktiviteten?
- Anser räddningstjänstkommunen/förbundet att de har fått en god vägledning gällande kommunens plan för räddningsinsatser?
- Sköter företaget sitt åtagande<sup>2</sup> gentemot kommunen då det gäller att lämna nödvändiga upplysningar för att upprättande av kommunens plan för räddningsinsatser ska kunna ske?

---

<sup>1</sup> Räddningsverkets årssammanställning 2003-12-31

<sup>2</sup> 3 kapitlet, 6 § Förordningen (SFS 2003:789) om skydd mot olyckor

- Hur har räddningstjänstkommunen/förbundet ställt ut planen för allmänheten och har allmänheten haft någon synpunkt på planerna?

### 1.3 Metod

Det är enkätsvar som utgör den statistiska basen för diskussionen och slutsatserna i denna rapport.

Fallstudier har genomförts i ett discussionsforum för två separata verksamheter, där länsstyrelse, berörd kommunförvaltning (exempelvis räddning) och verksamhetsansvarig har medverkat. Rapportskrivaren har analyserat två verksamheter, kommuner och län i olika delar av landet. Tyngdpunkten i fallstudierna har legat på att analysera samverkan mellan dessa tre aktörer, medan enkäten har haft ett tydligare fokus direkt på ansvarig instans för upprättandet, det vill säga kommunen.

### 1.4 Avgränsningar

Projektet avser endast att behandla de förhållanden som råder i Sverige och vänder sig mot verksamheter, som omfattas av den högre kravnivån enligt lagen (SFS 1999:381) om åtgärder för att förebygga och begränsa följderna av allvarliga kemikalieolyckor. Avgränsningen medför att rapporten endast granskar samspelet mellan olika instanser och andra viktiga faktorer, som påverkar upprättandet av kommunens plan för räddningsinsatser. Rapporten granskar ej de olika upprättade planernas kvalitet. Den ger ej heller exempel på hur en plan bör se ut.

### 1.5 Rapportstruktur

Rapporten kommer att omfatta sex huvuddelar, vilka beskrivs nedan.

#### Bakgrund

Denna del behandlar historik, lagar, klassificeringar, tillsynsmyndigheter och aktuell situation som är direkt kopplat till upprättandet av kommunal plan för räddningsinsatser. Dessutom tittar rapporten på ”varför?” planer skall finnas.

#### Skyldigheter

I detta kapitel introduceras läsaren i de olika huvudaktörernas skyldigheter. Kommunens skyldighet att upprätta plan för räddningsinsatser anknyts till aktuell lagtext. Verksamhetens skyldigheter utifrån vilken klassificering aktuell verksamhet har presenteras och även hur dessa skyldigheter flätas samman med kommunens skyldigheter. Dessutom definieras de olika tillsynsmyndigheternas ansvarsområden.

## **Enkät**

För att få ett underlag att basera slutsatser och åtgärdsförslag på har rapporten dels använt sig av fallstudier, men även av en enkät (appendix A). Enkäten har distribuerats till alla räddningstjänstkommuner/räddningsförbund som har verksamheter som klassificeras i högre kravnivå enligt Sevesolagen. Målsättningen med enkäten har framförallt varit att definiera faktorer som påverkar upprättandefrekvensen av kommunens plan för räddningsinsatser.

## **Fallstudier**

Innehåller en sammanfattning av de två fallstudierna i Gävle och Stenungsund med tillhörande diskussionsammanfattning. Här finns även en kort sammanfattning om hur fallstudierna utförts och vilka frågor som har varit centrala.

## **Slutsatser**

I denna del presenteras de viktigaste slutsatserna från enkät/fallstudier. Tydliga mönster och faktorer definieras och kapitlet innehåller även åtgärdsförslag för underlättande, effektivisering och förbättring av kommunens plan för räddningsinsatser.

## **Diskussion**

Lyfter fram olika aspekter som framkommit genom enkät och fallstudier.





## 2. Bakgrund

Under 1999 infördes EU:s direktiv 96/82/EG om åtgärder för att förebygga och begränsa följderna av allvarliga olyckshändelser där farliga ämnen ingår. I Sverige implementerades direktivet bland annat genom lagen (SFS 1999:381) om åtgärder för att förebygga och begränsa följderna av allvarliga kemikalieolyckor. Räddningsverket har som central tillsynsmyndighet för Sevesolagen till uppgift att på nationell nivå följa upp och vart tredje år redovisa<sup>3</sup> till Europeiska Unionens kommission om hur arbetet med Seveso II-direktivet, (96/82/EG) i Sverige fortlöper. Denna uppföljning visar<sup>4</sup> att de kommunala skyldigheterna, gällande upprättande av kommunala planer för räddningsinsatser ej har genomförts enligt kraven i lagstiftningen.

### 2.1 Historik

På 1970-talet skedde två stora och allvarliga kemikalieolyckor. Den första i Storbritannien, Flixborough 1974 där cyklohexan läckte ut och antändes av en yttre tändkälla och 28 personer omkom. Den andra i Italien, Seveso 1976 där ett utsläpp av dioxin ledde till en kontaminering av ett 25 km<sup>2</sup> stort område. Med dessa som bakgrund så insåg Europaparlamentet att något måste göras åt detta stora och mycket allvarliga problem inom industrisektorn. 1982 antog rådet och Europaparlamentet direktiv 82/501/EEG om risker för storolyckor i vissa industriella verksamheter, även benämnt Seveso I-direktivet. Trots detta direktiv skedde ett antal större olyckor under de kommande åren, och med vetskap om dessa reviderades Seveso I-direktivet både 1987 och 1988.

1994 presenterades ett nytt direktiv för rådet och Europaparlamentet, som slutligen blev kallat direktiv 96/82/EG. Detta direktiv omfattar krav för att ”förebygga och begränsa följderna av allvarliga olyckshändelser, där farliga ämnen ingår”, även kallat Seveso II-direktivet. Samtidigt som Seveso II-direktivet började att gälla upphörde Seveso I-direktivet.

### 2.2 Lagar

1999 implementerade Sverige EU:s direktiv 96/82/EG, då lagen (SFS 1999:381) och förordningen (SFS 1999:382) om åtgärder för att förebygga och begränsa följderna av allvarliga kemikalieolyckor och Räddningsverkets föreskrifter (SRVFS 1999:5) trädde i kraft. Dessa tre lagar/förordningar/författningssamlingar går under benämningen ”Sevesolagstiftningen”. Dessutom har direktivet genomförts genom andra lagstiftningar,

---

<sup>3</sup> Artikel 19, Rådets direktiv 96/82/EG

<sup>4</sup> Räddningsverkets årssammanställning 2003-12-31

såsom lag (SFS 2003:778) och förordning (SFS 2003:789) om skydd mot olyckor, arbetsmiljölagen och miljöbalken.

I förordningen (SFS 2003:789) om skydd mot olyckor anges i det tredje kapitlet, 6 § kommunens skyldigheter gällande ansvar för upprättande av kommunens plan för räddningsinsatser. För räddningsinsatser i verksamheter där betydande mängder kemikalier hanteras, det vill säga objekt på den högre kravnivån ska<sup>5</sup> planer för räddningsinsatser upprättas. Tidigare fanns ett krav på att dessa skulle ingå i räddningstjänstplanen. Detta krav togs bort i samband med lagen (SFS 2003:778) om skydd mot olyckor.

Utöver uppräknade lagar finns det även ett flertal andra som spänner över samma område, exempelvis lagen (SFS 1988:868) med förordningen (SFS 1988:1145) om brandfarliga och explosiva varor och AFS 2001:10 som är Arbetsmiljöverkets föreskrifter om förebyggande av allvarliga kemikalieolyckor samt allmänna råd om tillämpningen av föreskrifterna. Även Sprängämnesinspektionen som numera är en enhet på Räddningsverkets olycksförebyggande avdelning har föreskrifter inom detta område, exempelvis Sprängämnesinspektionens föreskrifter (SÄIFS 2000:2) om hantering av brandfarliga vätskor.

## 2.3 Tidsgränser

För befintlig verksamhet, som omfattas av den nya Sevesolagstiftningen som började att gälla 1999 och tidigare omfattades av de ”gamla” Sevesobestämmelserna som implementerades från Seveso I-direktivet anger lagkravet att kommunal plan för räddningsinsatser ska vara upprättad senast den 1 januari 2001. För befintlig verksamhet som omfattas av den nya Sevesolagstiftningen, men ej omfattades av den ”gamla” lagen ska kommunal plan för räddningsinsatser vara upprättad senast den 1 februari 2002.

## 2.4 Klassificeringar

Verksamheter som omfattas av Sevesobestämmelserna indelas i två kravnivåer, benämnda högre och lägre kravnivå. Gränsmängder som anger denna klassificering finns fastställda i bilagor, benämnda del 1 och 2 till SFS 1999:382 och även i direktivet 96/82/EG. Del 1 namnger ämnet och gränsmängderna, medan del 2 anger ämnen utifrån dess egenskaper.

Det finns även ytterligare en gränsmängd som anger när man ej omfattas av den lägre kravnivån. En till nyhet i Seveso II-direktivet är införandet av miljöfarliga ämnen i ämneslistan.

---

<sup>5</sup> 6 § Förordning (2003:789) om skydd mot olyckor

## 2.5 Aktuell situation

I Sverige finns det 160 verksamheter<sup>6</sup> som omfattas av den högre kravnivån. De 160 verksamheterna i den högre kravnivån är lokaliserade i 70 olika kommuner (57 räddningstjänstkommuner/förbund). Sammanställningen som upprättades vid årsskiftet 2003/2004 visar att det endast är 44 av 160 verksamheter (18 av 57 räddningstjänstkommuner/förbund), som har upprättade kommunala planer för räddningsinsatser. Denna sammanställning baserar sig på information som inkommit till respektive länsstyrelse. Detta är kommunerna skyldiga<sup>7</sup> att göra.

## 2.6 Varför ska en plan upprättas?

Syftet med planen är att skador på människa, miljö och egendom skall minimeras. Den kan fungera som ett verktyg för kommunens förmåga att tillsammans med andra aktörer hantera de risker de exponeras för<sup>8</sup>. Dessutom visar dokumentet att man är medveten och har synliggjort riskerna som är förknippade med verksamheten. Planen ska beskriva hur räddningstjänsten är planlagd och hur dess resurser ska samordnas. Planen ska också beskriva hur allmänheten ska ges kunskap om vilka åtgärder de skall vidta, samt hur de ska varnas och informeras vid en allvarlig kemikalieolycka. Dessutom skall planen beskriva vilka åtgärder som skall vidtas för att återställa och sanera miljön efter en allvarlig olyckshändelse<sup>9</sup>.

## 2.7 Utformning av kommunens plan för räddningsinsatser

Planen ska<sup>10</sup> ha den omfattning som säkerheten på objektet kräver. Den ska<sup>11</sup> innehålla följande information:

- Uppgifter om hur räddningsinsatser i händelse av en allvarlig kemikalieolycka vid berörd verksamhet ska genomföras, innefattande uppgifter om hur de resurser som behövs för sådana insatser ska samordnas.
- Uppgifter om hur allmänheten ska varnas och informeras vid en allvarlig kemikalieolycka samt en beskrivning av de åtgärder som allmänheten ska vidta i händelse av en sådan olycka.
- Uppgifter om hur underrättelser till myndighet i annat land ska lämnas.

---

<sup>6</sup> Räddningsverkets årssammanställning 2003-12-31

<sup>7</sup> 6 § Förordning (2003:789) om skydd mot olyckor

<sup>8</sup> Krisberedskapsmyndigheten. (2003), Risk- och sårbarhetsanalyser – introduktion till kommuner

<sup>9</sup> Artikel 11, Rådets direktiv 96/82/EG

<sup>10</sup> 6 § Förordning (2003:789) om skydd mot olyckor

<sup>11</sup> 15 § Statens räddningsverks föreskrifter (SRVFS 1999:5) om åtgärder för att förebygga och begränsa följderna av allvarliga kemikalieolyckor

Dessa ovanstående punkter anges i Räddningsverkets författningssamling (SRVFS 1999:5). I EU-direktivet (96/82/EG), som ligger till grund för den svenska Sevesolagstiftningen står följande angående uppgifter som skall<sup>12</sup> ingå.

- ❑ Namn eller befattning på de personer som har befogenhet att inleda och samordna räddningsinsatser som vidtas utanför verksamhetens område.
- ❑ Åtgärder för att snabbt mottaga information och eventuella tillbud, larmförfaranden och nödanrop.
- ❑ Åtgärder för samordning av de resurser som behövs för att tillämpa den externa planen för räddningsinsatser (anm. I EU-direktivet (96/82/EG) benämns kommunens plan för räddningsinsatser som extern plan för räddningsinsatser).
- ❑ Åtgärder för stöd med begränsningsåtgärder inom verksamhetens område.
- ❑ Räddningstjänståtgärder utanför verksamhetens område.
- ❑ Åtgärder för att allmänheten skall få särskild information om olyckan och om det uppträdande som skall iakttas.
- ❑ Åtgärder som syftar till att säkerställa att information lämnas till räddningstjänsten i andra medlemsstater vid allvarliga olyckshändelser som kan få gränsöverskridande följder.

Vid en jämförelse mellan vad som står skrivet i EU-direktivet, samt vad Räddningsverkets författningssamling (SRVFS 1999:5) anger, så kan det konstateras att den svenska texten är en relativt grov sammanfattning av den betydligt tydligare och mer detaljerade bilagan i EU-direktivet. Denna bilaga ger ett bättre stöd vid upprättandet av kommunens plan för räddningsinsatser.

## **2.8 Vad skiljer Kommunens plan för räddningsinsatser från räddningstjänstens insatsplaner?**

Det är av stor betydelse att förstå skillnaden mellan kommunens plan för räddningsinsatser, insatsplanen och begreppet insatsplanering. Att det råder en stor

---

<sup>12</sup> Bilaga IV, kapitel 2, Rådets direktiv 96/82/EG

diskrepans mellan Sveriges räddningstjänstkommuner/förbund när man skall definiera de olika produkternas innehåll och ordet insatsplanering råder det inga som helst tvivel om.

Kommunens plan för räddningsinsatser och insatsplanen är två skilda produkter som kan sorteras under begreppet insatsplanering. Insatsplaneringen syftar till att öka kunskapen om riskerna på den aktuella orten och ses som en förberedelse för att kunna hantera olyckor genom samordning av resurser, utbildning och information.

Insatsplanen kan enkelt beskrivas som ett verktyg som oavsett omfattning endast bör användas och utformas för räddningstjänsten.

Kommunens plan för räddningsinsatser skiljer sig på ett antal punkter från insatsplanen. Den kanske viktigaste skillnaden är att den är ett dokument som bör vara avsedd att nyttjas på kommunal nivå. Detta innebär att den skall vara utformad på så sätt, att den skall kunna användas i en krissituation där en ledningsgrupp från olika kommunala förvaltningar eller exempelvis kommunstyrelsen skall kunna tillgodogöra sig planens information på ett enkelt sätt. Dessutom är en annan av målgrupperna för kommunens plan för räddningsinsatser allmänheten, vilket bör tas i beaktande vid upprättandet.



## 3. Skyldigheter

Enligt Lagen om skydd mot olyckor är kommunen ansvarig för upprättande av kommunens plan för räddningsinsatser om den har någon verksamhet som klassas i den högre kravnivån enligt Sevesolagstiftningen. Kommunen är även ansvarig för att sprida information till allmänheten, men här anger lagstiftningen att verksamheten är ekonomiskt ansvarig, till skillnad från upprättandet av kommunens plan för räddningsinsatser.

### 3.1 Kommunens skyldigheter

I 3 kapitlet, kommunens skyldigheter, 6 §, förordningen (SFS 2003:789) om skydd mot olyckor står följande:

*För sådan verksamhet som omfattas av kravet på säkerhetsrapport enligt 10 § lagen (1999:381) om åtgärder för att förebygga och begränsa följderna av allvarliga kemikalieolyckor ska en kommun upprätta en plan för räddningsinsatser. Planen ska ha den omfattning som säkerheten för omgivningen kräver. Verksamhetsutövaren ska lämna nödvändiga upplysningar till kommunen. Allmänheten ska på lämpligt sätt få möjlighet att lämna synpunkter på planen. Planen för räddningsinsatser ska förnyas vart tredje år eller när det annars till följd av ändrade förhållanden finns anledning till det. Planen ska lämnas in till länsstyrelsen. Statens räddningsverk får meddela föreskrifter om verkställighet av första och andra stycket.*

Även Räddningsverkets föreskrifter reglerar<sup>13</sup> kommunens skyldigheter för att en plan för kommunens räddningsinsatser vid verksamheter som omfattas av den högre kravnivån i Sevesolagen ska upprättas. Planen ska<sup>14</sup> av kommunen presenteras på ett sådant sätt, så att allmänheten har möjlighet att lämna synpunkter på planen innan den lämpligen antas i ansvarig kommunnämnd.

### 3.2 Verksamhetsutövarens skyldigheter

Beroende på kravnivå omfattas verksamheten av ett flertal olika skyldigheter. Det grundläggande kravet oavsett kravnivå är att verksamhetsutövaren har en skyldighet att förebygga allvarliga kemikalieolyckor och begränsa följderna av sådana för människa och miljö.

---

<sup>13</sup> 13-16 § Statens räddningsverks föreskrifter (SRVFS 1999:5) om åtgärder för att förebygga och begränsa följderna av allvarliga kemikalieolyckor

<sup>14</sup> 6 § Förordning (2003:789) om skydd mot olyckor

Sammanställning av verksamhetsutövarens skyldigheter	
Högre kravnivå	<ul style="list-style-type: none"> <li><input type="checkbox"/> Skriftlig anmälan</li> <li><input type="checkbox"/> Skriftligt handlingsprogram (ska bifogas säkerhetsrapport)</li> <li><input type="checkbox"/> Säkerhetsrapport (ska inlämnas till länsstyrelse respektive arbetsmiljöverket)</li> <li><input type="checkbox"/> Intern plan för räddningsinsatser. (ska lämnas till tillsynsmyndigheterna samtidigt som säkerhetsrapport)</li> <li><input type="checkbox"/> Rapportera olyckor (till Arbetsmiljöverket, kommunen och Räddningsverket)</li> </ul>
Lägre kravnivå	<ul style="list-style-type: none"> <li><input type="checkbox"/> Skriftlig anmälan</li> <li><input type="checkbox"/> Skriftligt handlingsprogram (behöver ej inlämnas till tillsynsmyndighet)</li> <li><input type="checkbox"/> Rapportera olyckor (till Arbetsmiljöverket, kommunen och Räddningsverket)</li> </ul>

Tabell 3.1: Översikt av verksamhetsutövarens skyldigheter, beroende på verksamhetens kravnivå.

Detta innebär bland annat att verksamhetsutövaren oavsett kravnivå ska<sup>15</sup> göra en skriftlig anmälan vid nyetablering och väsentliga förändringar av verksamheten till tillsynsmyndigheten. Denna anmälan tillståndsprövas i miljödomstolen eller länsstyrelsen. Ett handlingsprogram ska<sup>16</sup> upprättas för verksamheten som beskriver hur allvarliga kemikalieolyckor ska förebyggas.

Objekt som klassificeras i den högre kravnivån ska<sup>17</sup> upprätta en säkerhetsrapport, som visar att riskerna vid objektet har definierats och nödvändiga åtgärder har vidtagits i preventivt syfte. Säkerhetsrapporten ska<sup>18</sup> upprättas på ett sådant sätt så att den kan ligga till grund för upprättande av den kommunala planen för räddningsinsats vid verksamheten.

<sup>15</sup> 7 § Lagen (1999:381) om åtgärder för att förebygga och begränsa följderna av allvarliga kemikalieolyckor

<sup>16</sup> 8 § Lagen (1999:381) om åtgärder för att förebygga och begränsa följderna av allvarliga kemikalieolyckor

<sup>17</sup> 10-11 § Lagen (1999:381), 8-9 § förordningen (1999:382) om åtgärder för att förebygga och begränsa följderna av allvarliga kemikalieolyckor

<sup>18</sup> 9 §, punkt 3, Förordning (1999:382) om åtgärder för att förebygga och begränsa följderna av allvarliga kemikalieolyckor



Lagen anger även ett krav på att omedelbart rapportera allvarliga kemikalieolyckor vid verksamheten till berörda instanser såsom Arbetsmiljöverket, Räddningsverket samt kommunen. Dessutom ska verksamhetsutövaren rätta sig efter miljöbalken, med medföljande hänsyns-regler och arbetsmiljölagen som anger arbetsgivarens allmänna skyldigheter.

### 3.3 Tillsynsmyndigheter

Den centrala tillsynsverksamheten för verksamheter som klassas i högre kravnivå utövas av ett flertal myndigheter. Exempel på sådana myndigheter är Arbetsmiljöverket (arbetstid- och arbetsmiljöfrågor), Naturvårdsverket (miljövård och miljöbalken) och Räddningsverket (förebygga och begränsa följderna av allvarliga kemikalieolyckor, skydd mot olyckor och brandfarliga och explosiva varor).

#### 3.3.1 Central tillsynsmyndighet

Räddningsverkets uppgift är att fungera som central tillsynsmyndighet för Sevesolagen, lagen om skydd mot olyckor och lagen om brandfarliga och explosiva varor. Den sistnämnda lagens tillsyn sker i samverkan med verkets enhet för brandfarliga och explosiva varor (tidigare Sprängämnesinspektionen).

Verket ansvarar för uppföljning, utvärdering och samordning av den regionala och lokala operativa tillsynsverksamheten, det vill säga tillsyn som riktar sig direkt mot ett specifikt objekt. Räddningsverkets tillsynsavdelning arbetar aktivt med att ge stöd och råd (tillsynsvägledning) till dessa tillsynsmyndigheter. Målsättningen med detta arbete är att effektivt stödja samhällets säkerhetsarbete och bidra till att olyckor förebyggs, samt att hanteringen av de olyckor som inträffar sker på ett sätt som innebär att skadorna minimeras<sup>19</sup>.

#### 3.3.2 Regionala och lokala tillsynsmyndigheter

För det operativa tillsynsarbetet regionalt och lokalt ansvarar Arbetsmiljöverket (tillsynsansvar enligt arbetarskyddsstyrelsens föreskrifter) och länsstyrelserna (eller kommunerna) som ansvarar för lagen om att förebygga och begränsa följderna av allvarliga kemikalieolyckor, miljöbalken och tillsynsansvaret som medföljer lagen om brandfarliga och explosiva varor. Här bör det dock preciseras att det är länsstyrelserna som är ansvariga för verksamheter i högre kravnivå, medan tillsynen för verksamheter i den lägre kravnivån kan delegeras till kommunen efter dennes begäran och då vilar det omedelbara ansvaret på den kommunala nämnd som ansvarar för kommunens räddningstjänst.

---

<sup>19</sup> <http://www.srv.se> (tillsynsavdelningens sidor)



## 4. Enkät

För att få ett underlag att basera slutsatser och åtgärdsförslag på används fallstudier, men även en enkät (appendix A). Enkäten har distribuerats till alla räddningstjänster/förbund, som har verksamheter som klassificeras i högre kravnivå enligt Sevesolagen och kan således anses utgöra en totalundersökning<sup>20</sup>.

### 4.1 Syfte

I första hand har enkätens syfte varit att definiera olika faktorer som påverkar upprättandefrekvensen av kommunens planer för räddningsinsatser. Enkäten har även haft som målsättning att undersöka vilken sorts kompetens som man använder sig av vid upprättandet och vilken betydelse samarbetet mellan kommunen/förbundet och verksamheten har för produktiviteten.

### 4.2 Distribution

Enkäten har skickats ut i pappersformat, med bifogat svarskuvert till Sveriges alla räddningstjänstkommuner/förbund med verksamhet/verksamheter i högre kravnivå enligt Räddningsverkets årsstatistik från årsskiftet 2003/2004. Svarstiden har varit ungefär tio arbetsdagar och påminnelse har skickats ut till ej svarande en gång. Totalt 57 stycken enkäter har distribuerats.

### 4.3 Svarsfrekvens

Av totalt 57 utskickade enkäter har det returnerats 41 enkäter, vilket innebär en svarsfrekvens på 70%. Av dessa 41 har 40 enkätsvarare valt att besvara frågorna. En/ett kommun/förbund har avböjt svar på grund av tidsbrist.

De 40 svaren kan delas in i de som fortfarande har verksamheter i den högre kravnivån, 37 stycken och de som sedan årsskiftet 2003/2004 ej längre har verksamheter i högre kravnivå. Enligt enkätsvar tre stycken räddningstjänstkommuner/förbund.

### 4.4 Enkätutformning

Enkäten är uppdelad i totalt 13 frågor med tillhörande följdfrågor och enkäten återfinns komplett i appendix A.

---

<sup>20</sup> Körner, Svante & Wahlgren, Lars. Statistisk dataanalys

**Frågorna 1-4** kategoriserar svararen av enkäten, exempelvis storlek på kommun/förbund och antalet verksamheter i högre kravnivå som svararen har. Dessutom identifieras hur många verksamheter som har en upprättad respektive ej upprättad plan.

**Frågorna 5-6** behandlar viktiga faktorer som har påverkat upprättandefrekvensen och frågeställningar som svararen konfronteras med är om de exempelvis har god kompetens i organisationen för upprättandet och vilken sorts kompetens som används. Frågorna behandlar även relationen mellan verksamheten och kommunen/förbundet.

**Frågorna 7-8** identifierar hur de olika kommunerna har presenterat planen/planerna för allmänheten och om allmänheten har haft några synpunkter på dessa.

**Fråga 9** ger enkätsvararen möjlighet att ange hur ofta kommunen/förbundet övar eller har för avsikt att öva/funktionstesta planerna.

**Fråga 10** gäller tidsåtgång för produktion och här finns det möjlighet för svararen att utveckla svaret och ge exempel på varför det har tagit en viss tid att producera planen. Dessutom ställs frågan om tidsåtgången skiljer sig mellan olika typer av verksamhet.

**Fråga 11** anknyter till frågeställningarna i fråga 5-6 där frågeställaren är intresserad av hur de olika aktörerna har inhämtat sina kunskaper på området, och hur de har fått vägledning från myndighetshåll.

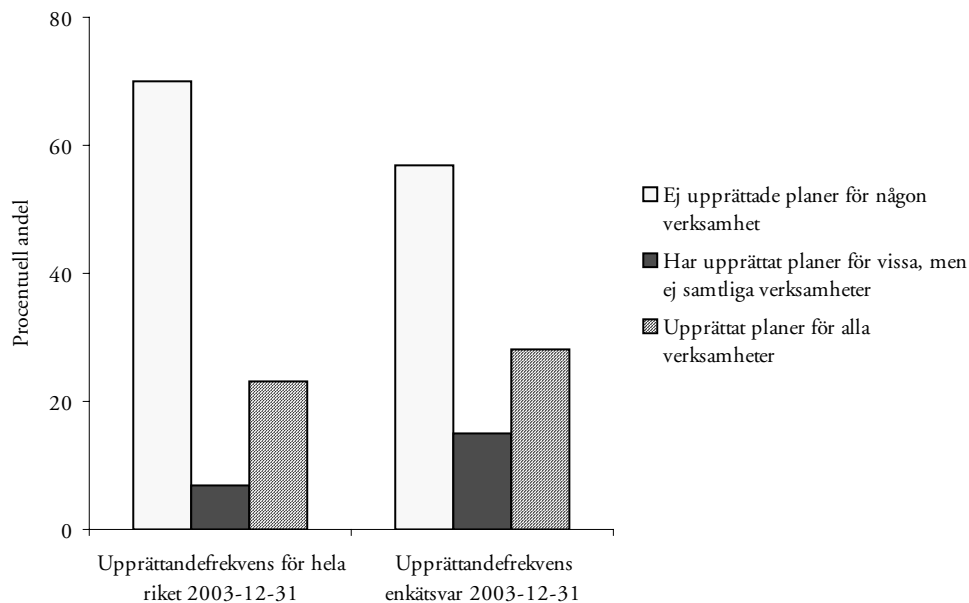
**Fråga 12** ger svararen möjlighet att summera hur arbetet med kommunala planer för räddningsinsatser har fungerat och följdfråga 12.1 ger svararen möjlighet att utveckla sitt svar.

## 4.5 Validitet

För att kunna verifiera och analysera hur stor påverkan bortfallet har på det statistiska materialet som rapporten bygger på, har de enkätsvarandes (37 stycken) upprättandefrekvens av planer från senast aktuell statistik<sup>21</sup> jämförts med hela rikets räddningstjänstkommuners/förbunds frekvenser. Denna jämförelse visar en god korrelation, men med en viss förskjutning mot att svarande i kategorin ”Har upprättat planer för alla kommunens verksamheter i högre kravnivå” är bättre på att besvara enkäten än kategorin ”Inga upprättade planer för verksamheter i högre kravnivå”. Detta har tagits i beaktande då viktiga slutsatser baserade på det statistiska materialet har dragits.

---

<sup>21</sup> Räddningsverkets årssammanställning 2003-12-31



Figur 4.1: Osäkerhetsanalys för hur bortfallet påverkar det statistiska materialet. Jämförelse har utförts med SRV-statistik 2003/2004 för alla kommuner i hela riket med verksamheter i högre kravnivå (57 st) och de enkätsvarandes upprättandefrekvens i samma material. Detta visar att de finns en viss förskjutning mot att de som har upprättat planer i större utsträckning svarar på enkäten.

## 4.6 Resultat

Resultaten baseras på de 37 kommuner/förbund som har besvarat enkäten och som har verksamheter i högre kravnivå. Efter rådgivning<sup>22</sup> av universitetslektor Per-Erik Isberg, statistiska institutionen, Lunds Universitet har resultaten från enkäten delats upp i tre olika kategorier, nämnda:

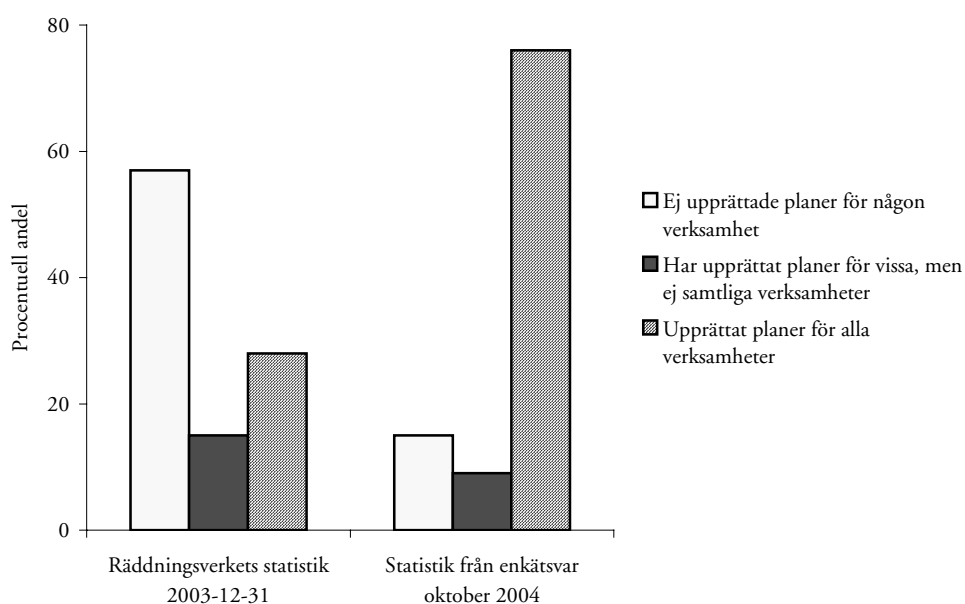
- Har upprättade planer för alla kommunens/förbundets verksamheter i högre kravnivå.
- Har upprättat planer för vissa, men ej samtliga av kommunens/förbundets verksamheter i högre kravnivå.
- Inga upprättade planer för kommunens/förbundets verksamheter i högre kravnivå.

<sup>22</sup> Intervju med Per-Erik Isberg, statistiska institutionen Lunds Universitet 04-09-18

Enkätsvaren behandlas anonymt i rapporten. De kompletta svaren och synpunkterna till respektive fråga återfinns i Appendix B.

#### 4.6.1 Utveckling under 2004

Fråga 4 definierar enkätvararens nuvarande status gällande antalet verksamheter i kommunen/förbundet och dess upprättandefrekvens. Vid närmare analys av materialet visar det sig att det har skett en markant ökning av planer sedan Räddningsverkets senaste årssammanställning. Denna sammanställning visade att det fanns 160 verksamheter<sup>23</sup> som omfattas av den högre kravnivån. De 160 verksamheterna i den högre kravnivån var lokaliserade i 57 kommuner/förbund. Sammanställningen visade att det endast var 44 av 160 verksamheter, det vill säga 27,7% (18 av 57 räddningstjänstkommuner/förbund), som hade upprättade kommunala planer för räddningsinsatser. I det uppdaterade materialet som bygger på rapportens enkät visar det sig att de 40 svarande räddningstjänstkommunerna/förbunden totalt har 112 verksamheter i högre kravnivå. Av dessa 112 verksamheter har numera 85 upprättade kommunala planer för räddningsinsatser. Detta innebär en upprättandefrekvens på 76%. Motsvarande siffra för dessa 40 enkätsvarende räddningstjänstkommunerna/förbunden vid årsskiftet 2003/2004 var 33%, vilket indikerar en markant förbättring.



Figur 4.2: Jämförelse av upprättandefrekvens mellan SRV-statistik 2003/2004 och aktuell statistik enligt enkät svar oktober 2004. Observera att jämförelse endast har utförts på de kommuner/förbund som har besvarat enkäten och att det har skett en avsevärd ökning av antalet upprättade planer det senaste året.

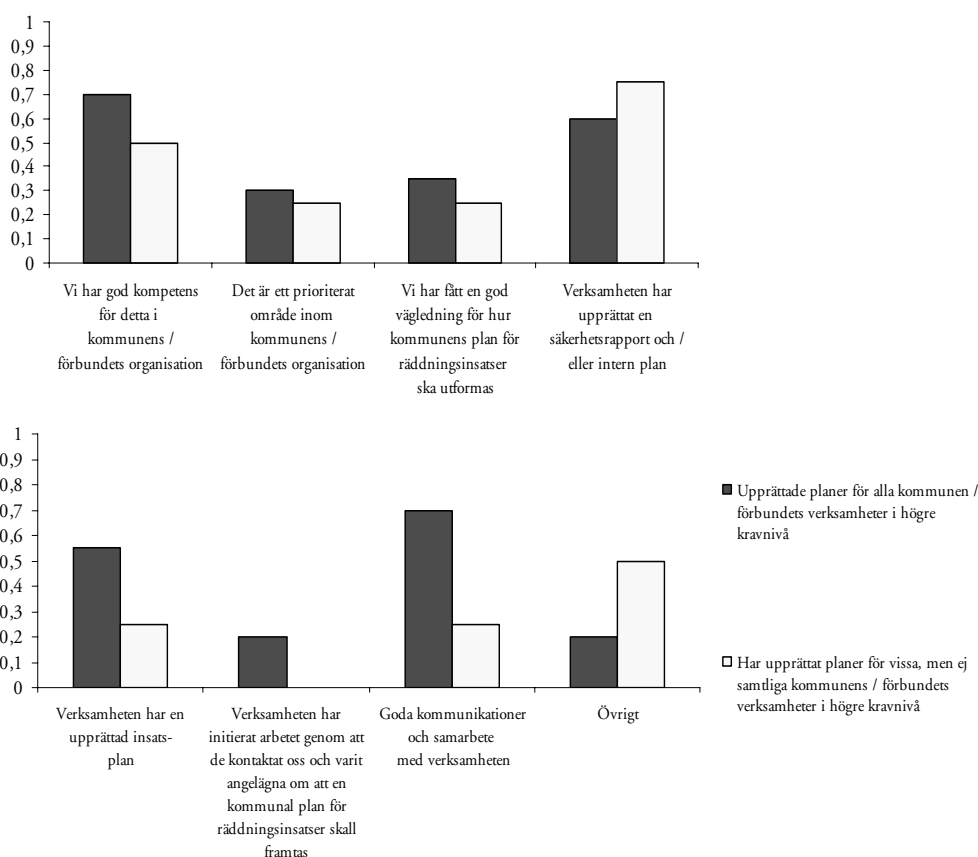
<sup>23</sup> Räddningsverkets årssammanställning 2003-12-31

## 4.6.2 Avgörande faktorer för att planer upprättas

Den viktigaste frågeställningen som rapporten har att besvara är vilka faktorer som är av avgörande betydelse för en hög upprättandefrekvens i respektive kommun. Här är det återigen viktigt att poängtera att rapporten ej behandlar kvalitén på de upprättade planerna, utan endast analyserar produktiviteten.

### Fråga 5 – Vilka faktorer har bidragit till att kommunala planer har framtagits i er kommun/era kommuner?

Denna fråga ger enkätsvararen möjlighet att välja ett antal alternativ. Svararen kan även komplettera med egna synpunkter till respektive alternativ. Resultatet är baserat på 32 svarande från de två kategorierna ”Har upprättat planer för alla kommunens verksamheter i högre kravnivå” samt ”har upprättat planer för vissa, men ej samtliga kommunens/förbundets verksamheter i högre kravnivå”. Resultatet samt ett urval intressanta synpunkter och kommentarer följer här:



Figur 4.3: Värdering av betydelsen av olika faktorer för de båda kategorierna ”Upprättade planer för alla kommunen/förbundets objekt” och ”Har upprättat planer för vissa, men ej samtliga kommunen/förbundets objekt”. Det värde som anges på y-axeln är kvoten mellan antalet svar och antalet räddningstjänster i respektive kategori. Förtydligande av stapeln ”övrigt” finns i appendix B sidan 67 samt sidan 68.

### **Alternativ:**

Vi har god kompetens för detta i kommunen/förbundets organisation med följdfrågan, beskriv er organisation kortfattat och vilken kompetens ni använder för framtagandet av kommunens plan för räddningsinsatser.

### **Synpunkter:**

- Räddningstjänstkompetens, brandingenjör/brandmästare samt verksamhetskompetens.
- Gammal kompetens kombinerad med ny kompetens i form av riskingenjör.
- Vid framtagandet samspelade brandingenjör samt utryckningsledare med företaget.
- Två brandingenjörer arbetar med framtagandet vid sidan om ordinarie arbetsuppgifter.

### **Alternativ:**

Vi har fått en god vägledning för hur kommunens plan för räddningsinsatser ska utformas med följdfrågan, hur har kommunen/förbundet gått tillväga för att få denna vägledning?

### **Synpunkter:**

- Samverkan med större räddningstjänst/kommun gällande nyttjande av brandingenjörskompetens.
- Vi har använt oss av en ”mentor” på länsstyrelsen som har gett oss många värdefulla tips.
- Deltagande vid seminarier av länsstyrelsen/Räddningsverket.

### **Alternativ:**

Goda kommunikationer och samarbete med verksamheten.

### **Synpunkter:**

- Vi har kontinuerligt kontakter med företagen. Planeringsmässigt, övningar, experthjälp etc. Vi samarbetar även med länsstyrelsen.



- Det finns bland annat en samarbetsgrupp för industriområdet, där samtliga Seveso-anläggningar ligger. Samarbetsområdet är säkerhet.
- Nära samarbete vid upprättandet av kommunens plan för räddningsinsatser med verksamhetens ansvarige för produktionen av deras säkerhetsrapport.
- Samövningar. Verksamheten bekostar utvecklingen av vårt övningsområde. Gemensamma utbildningar, exempelvis heta arbeten, mediefrågor och fortbildning för insatsledare vid verksamheten

### 4.6.3 Produktionstid för kommunens plan för räddningsinsatser

För att få ett begrepp om hur lång tid det tar att producera en plan, har fråga 10 ställts i enkäten. Denna fråga tar upp tidsåtgången för produktionen av en plan och intresserar sig i första hand för om kravnivån och omfattningen av planen är samstämmig hos olika räddningstjänstkommuner/förbund runt om i landet. Frågan har ej för avsikt att analysera respektive enkätsvararens produktivitet.

#### Fråga 10 – Hur lång tid avsätter kommunen/förbundet för att producera en kommunal plan för räddningsinsatser?

Frågan är uppdelad i sex tidsintervaller för de två olika kategorierna som har upprättat planer. Resultaten är spridda över alla intervall, där tyngdpunkten ligger på ca en vecka.

	Upprättade planer för alla kommunens / förbundets verksamheter i högre kravnivå	Har upprättat planer för vissa, men ej samtliga av kommunens / förbundets verksamheter i högre kravnivå
0-10 timmar	1	1
11-20 timmar	1	0
21-39 timmar	3	0
1 vecka	8	0
Mer än 1 vecka	1	2
2 veckor eller mer	6	0
Ej definierat	8	1
Totalt antal svar från räddningstjänstkommuner/förbund i respektive kategori	28	4

Tabell 4.1: Redovisning av frågan hur lång tid avsätter kommunen/förbundet för att producera en plan i snitt, uppdelade i två kategorier och sex tidsintervaller.

## Synpunkter:

Svar:	Mer än 2 veckor
Kommentar:	Tidsåtgången per objekt är svår att uppskatta, men det rör sig om flera hundra timmar per objekt.
Svar:	1 vecka
Kommentar:	Planen består ju av ”smådelar” såsom standardrutiner, larmplaner för kemikalieolyckor, insatsplaner mm. Dessa delar är/var redan upprättade. Det handlar mer om sammanställning.
Svar:	1 vecka (efter mycket diskussion med SRV)
Kommentar:	Vi har en gemensam plan för alla våra verksamheter i högre kravnivå, vilken beskriver typolyckor och koppling till våra larmplaner.
Svar:	0 – 10 timmar
Kommentar:	Våra planer är lika för alla verksamheter. Planen är enbart text och fyller egentligen ingen annan funktion än det administrativa kravet i lagen. Således la vi inte speciellt mycket tid på detta, säg 4 timmar per plan. Den här har ju inte ersatt insatsplanen.
Svar:	Ej specificerat
Kommentar:	Planen är en kontinuerlig process och ändras och förbättras efter hand, till exempel efter övningar, ny teknik etc.

### 4.6.4 Presentation för allmänheten

Det tredje kapitlets 6 § i förordningen (SFS 2003:789) om skydd mot olyckor anger kommunens ansvar gällande presentation av planen för allmänheten.

*”...Allmänheten ska på lämpligt sätt få möjlighet att lämna synpunkter på planen.”*

Detta innebär att planen måste ställas ut till allmänheten på ett lämpligt sätt. Enkätens fråga 7 och 8 tar upp hur kommunerna ställt ut planerna och även om allmänheten i något fall haft synpunkter på kommunens plan för räddningsinsatser.

**Fråga 7 – Hur har kommunen/förbundets kommunala planer för räddningsinsatser ställts ut/presenterats för allmänheten och hur har allmänheten haft möjlighet att ge synpunkter på planen?**

**Synpunkter:**

- Dessa har ställts ut på medborgarkontor, stadshus och i biblioteket. Allmänheten har haft ungefär 3 veckor på sig att ge synpunkter. Även kungörelse i tidning har gjorts.
- Annons i tidning (kungörelse) och utställd på kommunens förvaltningshus och räddningstjänsten. Finns ständigt att tillgå på kommunens respektive företagets hemsida.
- Planen har enbart redovisats i räddningstjänstplanen. Planen har remitterats internt inom staden. Informationsinsats har gjorts till allmänheten.
- Genom att annonsera i lokalpressen har allmänheten beretts tillfälle att ge synpunkter. Detta genom att gå till kommunhuset och biblioteket i den ort där verksamheten ligger och läsa de upphängda planerna. Av planerna har det framgått hur synpunkter kunnat ges. Extra exemplar av planerna har delats ut om någon har varit intresserad att läsa hemma. När planen publiceras på kommunens Internetsida kommer det fortsättningsvis att finnas möjlighet att ge synpunkter genom att skriva till räddningstjänsten.

**Fråga 8 – Har allmänheten haft synpunkter på någon av era kommunala planer för räddningsinsatser?**

	Upprättade planer för alla kommunens / förbundets verksamheter i högre kravnivå	Har upprättat planer för vissa, men ej samtliga av kommunens / förbundets verksamheter i högre kravnivå
Ja	0	0
Nej	28	4
Ej definierat	0	0
Totalt antal svarande i resp. kategori	28	4

*Tabell 4.2: Sammanställning av svarsfrekvenser för fråga 8.*

#### 4.6.5 Övriga synpunkter

Enkätens avslutande frågor har bland annat undersökt hur respektive räddningstjänstkommun/förbund anser att arbetet med kommunens plan för räddningsinsatser fungerat. Dessutom har det under punkten övriga frågor lämnats en hel del intressanta synpunkter, som är värda att ta upp i resultatdelen.

#### Fråga 12 - Om kommunen/förbundet sammanfattar arbetet med kommunens plan för räddningsinsatser hur har det fungerat?

##### Fråga 12.1 - Vad är det som har fungerat mycket bra / bra / godkänt eller ej godkänt

#### Synpunkter:

- |             |   |
|-------------|---|
| Fråga 12:   | Mycket bra  |
| Fråga 12.1: | Samarbetet med företaget har fungerat väl. Högre myndigheter har varit till klen hjälp. De har bland annat inte kunnat hjälpa oss att ”kontrollräkna” scenarion. Svårt att få hjälp att kvalitetssäkra planernas bakgrundsscenarier.      |
| Fråga 12:   | Mycket bra  |
| Fråga 12.1: | När vi kom över den mentala spärren och insåg att kommunens plan för räddningsinsatser inte är samma dokument som insatsplanen så gick arbetet bra.   |
| Fråga 12:   | Mycket bra  |
| Fråga 12.1: | Brandförsvaret har behov av företagets expertpersonal för att göra en effektiv insats. Detta har integrerats i planen. Det är även av stor vikt att personal på brandförsvaret och företaget vet hur systemet (organisatoriskt) fungerar. |
| Fråga 12:   | Mycket bra  |
| Fråga 12.1: | Den goda dialogen mellan företaget och kommunen. Kommunen, länsstyrelse samt länsstyrelsen och företaget.   |
| Fråga 12:   | Bra   |
| Fråga 12.1: | Kontakten med anläggningarna har gjort att det fungerat mycket bra. Direktiv och råd från Räddningsverket har varit noll och intet.   |

Fråga 12:	Bra
Fråga 12.1:	Samarbetet mellan företagen och kommunens räddningstjänst har fungerat bra. Vi har fått tillgång till ritningar samt uppgifter när vi till exempel har gjort våra insatsplaner, som är en del av kommunens plan för räddningsinsatser. Dessutom har redan övning gjorts på två av objekten, vilket resulterade i en förändring i både kommunens plan samt företagets interna plan för räddningsinsatser.
Fråga 12:	Bra
Fråga 12.1:	Planen är framtagen i samråd mellan räddningstjänsten och företaget och fastställd av räddningstjänstnämnden. Det arbetet har gått bra.
Fråga 12:	Bra
Fråga 12.1:	Det positiva är samarbetet med företaget och länsstyrelsen. Det negativa är att det är oklart hur övergripande eller detaljrik planen ska vara.
Fråga 12:	Bra
Fråga 12.1:	Vi har varit sena med att färdigställa det formella dokumentet. Däremot har planen för insatser varit klar tidigare. Det formella dokumentet har liten betydelse.
Fråga 12:	Bra
Fråga 12.1:	Samverkan med företagen fungerar bra. Det som varit svårt är att få fram exakt hur planen skulle se ut. Har samverkat med andra kommuner, som senare använt vår plan som mall.
Fråga 12:	Ej godkänt
Fråga 12.1:	Positivt är att vi har haft bra kontakter med företagen under arbetet. Negativt är att de är klara och antagna 2004. Lagen har gällt länge då. Negativt är syftet med att ta fram planerna. Vi planerar och organiserar oss för att kunna hantera vad som uppkommer genom flexibilitet. Då passar det ej vår organisation att specificera utförandet för enskilda verksamheter och olyckstyper. Negativt är att målgruppen för planen är oklar. Allmänheten vill veta andra uppgifter än de som ska anges. Svårt att göra avvägningen då om hur formuleringar och beskrivningar

ska göras. Känns som om innehållet vänder sig till myndigheter. Samtidigt ska allmänheten få lämna synpunkter och då måste skriften formuleras så att de kan tolka vad som skrivs.

## 5. Fallstudier

Att nyttja fallstudier som vetenskaplig metod kan vara bra när man vill få insikt i komplicerade och komplexa skeenden. Fördelen med fallstudien, kontra exempelvis statistisk analys är att man får en större närhet till undersökningsobjektet och fokus är satt till att upptäcka och försöka att förstå, istället för att bevisa något. Resultaten i en fallstudie behandlas kvalitativt, där ord används istället för siffror. Fallstudier kan sägas vara tolkande till sin natur<sup>24</sup>.

### 5.1 Urval

Eftersom det är en omöjlighet att intervjua alla och observera allting, så måste någon form av urvalsmetod väljas. Urvalet har skett genom så kallat icke-sannolikhetsurval, vilket innebär att det ”inte finns något sätt att beräkna sannolikheten för varje enskilt element att komma med i urvalet och att ingen försäkran om att varje element har någon chans överhuvudtaget att inkluderas”<sup>29</sup>. Denna metod är den bäst lämpade för kvalitativa fallstudier, eftersom någon generalisering i statistisk bemärkelse ej är ett mål med studien. Platserna där fallstudierna har utförts är Gävle och Stenungsund.

### 5.2 Utförande

Fallstudierna har genomförts i ett diskussionsforum för två separata verksamheter, där länsstyrelse, berörd kommunförvaltning (exempelvis räddning) och verksamhetsansvarig har medverkat. Tyngdpunkten i fallstudierna har varit att analysera samverkan mellan dessa tre aktörer och viktiga frågeställningar/problemformuleringar som bland annat har diskuterats är följande:

- Hur fungerar kontakterna mellan de olika instanserna (verksamhet, kommun, länsstyrelse) vid upprättande av kommunens plan för räddningsinsatser?
- Vilka faktorer är avgörande för produktiviteten?
- Anser räddningstjänstkommunen/förbundet att de fått en god vägledning gällande kommunens plan för räddningsinsatser och hur har räddningstjänsten gått tillväga för att få denna vägledning?

---

<sup>24</sup> Merriam, Sharan B, Case Study Research in Education

- Hur sköter företaget sitt åtagande gentemot kommunen, då det gäller att lämna nödvändiga upplysningar för att upprättande av kommunens plan för räddningsinsatser ska kunna ske?

Det skall dock påpekas att det ej har funnits några fastslagna regler eller procedurer som har följts under undersökningens gång, utan diskussionsklimatet har varit tämligen öppet, med en viss styrning från rapportskrivaren för att diskussionen skall stanna inom rapportens begränsning.

### **5.3 Validitet**

För att resultaten och insikterna som rapportskrivaren återger skall kunna få någon effekt, måste forskningsresultaten vara trovärdiga och pålitliga. Oberoende av vilken typ av forskning som bedrivs är validitet en central fråga. Hur har resultaten samlats in, analyserats och hur har den tolkats? För validiteten gäller det att fråga sig om resultaten och tolkningarna stämmer överens med verkligheten.

För att säkerställa validiteten eller giltigheten har rapportskrivaren använt sig av så kallad deltagarkontroll. Detta innebär att de personer som har tillhandahållit informationen får ta del av beskrivningar och tolkningar som gjorts, och därefter ta ställning till om resultaten är riktiga.

### **5.4 Fallstudiesammanfattning**

I de kommande styckena återges de utförda fallstudierna. Dialogen mellan de olika instanserna som återges i rapporten är en sammanfattning av en intervju på totalt 60 minuter. Slutligen sammanfattas fallstudiernas diskussioner utifrån rapportskrivarens perspektiv.

#### **5.4.1 Gävle**

Verksamheten som har studerats är Stora Enso Norrsundet. Företaget bildades genom samgåendet mellan svenska STORA och finska Enso i slutet av 1998. Koncernen har en världsomspännande verksamhet, där de huvudsakliga produktområdena utgörs av papper i olika former. Norrsundets bruk är en av världens ledande tillverkare av armeringsmassa. Norrsundet ligger vid Bottenviken, 38 kilometer norr om Gävle. Bruket har en egen hamn i direkt anslutning till fabriksområdet. Dessutom har företaget en egen industribrandkår, som arbetar aktivt med olika säkerhetsfrågor<sup>25</sup>.

---

<sup>25</sup> [www.storaenso.com](http://www.storaenso.com)



Deltagande räddningstjänst har varit Gästrikе räddningstjänst som är ett räddningsförbund bestående av 5 kommuner. Ansvarig för Sevesofrågor är brandinspektör Per Ringqvist och förbundet kan anses vara en av de aktörer som har legat i spets, gällande upprättande av kommunens plan för räddningsinsatser, vilket Räddningsverkets statistik från årsskiftet 2003/2004 visar. Där stod Gästrikе räddningstjänst för hela 12 av totalt 44 upprättade planer i Sverige.

Torsdagen den 14 oktober klockan 13.00-14.30 genomfördes fallstudieintervjun med följande deltagare: Per Ahlenius (PA), länsstyrelsen Gävleborg, Per Ringqvist (PR), Gästrikе räddningstjänst, Per Zackrisson (PZ), Stora Enso Norrsundet, Lars-Åke Landström (L-ÅL), Stora Enso Norrsundet och Peter Fredricson (PF), rapportskrivare, LTH. Platsen var Gästrikе räddningstjänsts huvudstation.

PF: Hej och välkomna till fallstudie – Gävle. Denna fallstudie kommer att användas som stöd till slutsatser i min rapport som heter upprättande av kommunala planer för räddningsinsats. Jag hade velat att länsstyrelsen hade börjat med att ge en sammanfattning av det aktuella läget i länet och er kontakt med Gästrikе räddningstjänst.

PA: I Gävle är det Per Ringqvist som är ansvarig för alla deras 13 verksamheter i högre kravnivå. Detta underlättar för länsstyrelsen i kontakterna med räddningstjänsten. Vi har totalt 15 verksamheter i Gävleborgs län och Gästrikе räddningstjänst är ansvarig för tolv av dessa verksamheter, där Stora Enso Norrsundet är en av dessa (anm. Gästrikе räddningstjänsts trettonde verksamhet är i Skutskär som tillhör Uppsala län). När det gäller företagen fungerar kontakterna förhållandevis bra. Vi har ett nära samarbete med Gästrikе räddningstjänst och gör gemensamma tillsyner, som jag skulle vilja kategorisera som "diskussionstillsyner" där vi har en bra dialog med företagen gällande utveckling och uppföljning.

PF: När de nya Sevesolagarna skulle träda i kraft, fick länsstyrelsen trycka på Gästrikе räddningstjänst för att de skulle starta produktionen av kommunens plan för räddningsinsatser för Stora Enso Norrsundet?

PA: Inte när det gäller Gästrikе räddningstjänst, men andra räddningstjänster i länet avseende deras verksamheter.

PF: När upprättades säkerhetsrapporten för Stora Enso Norrsundet?

PZ: Det gjordes i januari 2002. Varför vi dröjde något med detta var för att det länge var osäkert i vilken kravnivå vi skulle hamna. Detta på grund av vår totala mängd

av Natriumklorat som vi använder oss av i vår process utspädd med vatten, vilket gör att den totala volymen blir större.

PF: Hur ser ni på kravet att deadline för inlämnande av säkerhetsrapport sammanfaller med den för kommunens plan för räddningsinsatser, trots att säkerhetsrapporten enligt lag ska vara det dokument som ska ligga till grund för upprättandet av kommunens plan för räddningsinsatser?

PA: Det har jag påpekat för Räddningsverket, men de säger att dessa uppgifter har kommunerna ändå sedan tidigare så det ska inte vara några problem att upprätta kommunens plan för räddningsinsatser, men då anser jag att det inte ska stå i lagen att man ska använda sig av säkerhetsrapporten i upprättandet.

L-ÅL: Den nya Sevesolagen har helt klart inneburit en skärpning av vår kemikaliehantering, vilket har gett en större medvetandehet både bland oss som jobbar med dessa frågor dagligen och även i den övriga organisationen på bruket.

PA: Det har skett en stor förändring främst för verksamheter som inte haft produktion av kemikalier som huvudsyfte, utan endast använt sig av kemikalier i processen.

PZ: Detta märks hos oss där vi nu har mildare betingelser i processen, då vi har tagit bort svaveldioxid och klor.

L-ÅL: Det finns kompetenser i vår organisation som ständigt jobbar med detta och visst syns det på olycksstatistiken som har gått ner markant de sista åren.

PR: Seveson har definitivt gett detta arbete en skjuts.

PA: Om vi skulle återgå till kommunens plan för räddningsinsatser, så vill jag tillägga att Räddningsverket ej har gått ut med någon tydlig information om hur planen ska utformas. Detta innebär att varje räddningstjänst får uppfinna hjulet själv.

PA: Jag anser att Räddningsverket verkligen bör definiera vilket syftet med planen är och vad den ska innehålla för att få kallas kommunens plan för räddningsinsatser. Idag är detta otydligt. Dessutom bör det definieras till vem planen vänder sig. Detta exempelvis för att veta vilket språkbruk som ska användas.

PF: Då Gästrike räddningstjänst upprättade kommunens plan för räddningsinsatser för Stora Enso Norrsundet hade ni goda kontakter med verksamheten då?

- PR: Ja det vill jag säga. Vi hade täta kontakter med verksamheten under hela upprättandefasen, vilket vi i vanliga fall också har.
- PF: Vilka faktorer anser ni är viktiga för att planer ska upprättas?
- PR: Dels kompetens, men även att ledningen signalerar att detta är ett prioriterat mål som det avsätts arbetstid till. Detta eftersom det totalt sett är ett tidskrävande arbete för oss, eftersom vi har 13 objekt som både ska upprättas, revideras och övas med jämna mellanrum. Tanken i vår organisation som är ett förbund, är att dessa planer nu när de är upprättade skall läggas ut på respektive område som i sin tur får sköta uppdateringar, övningar mm och bibehålla planen som ett levande dokument.
- PF: Under året som gått och planen har varit upprättad, har ni då haft någon nytta av planen?
- PR: Nej, ingen som helst nytta förutom att vi har uppfyllt lagkravet. Jag tror att du märker att Per Ahlenius, länsstyrelsen och jag har samma synsätt på planen, vilket innebär att den bara är en hyllvärmare, såvida vi inte ser på planen som ett styrdokument åt vår riktiga insatsplan.
- PA: Ett fall när planerna skulle kunna vara användbara är när man vill visa kommunens risker gentemot politikerna.
- PR: Våra planer antogs i kommunfullmäktige och detta med att påtala för politikerna våra risker i kommunen/förbundet anser vi är viktigt.
- PA: Jag ifrågasätter om planerna över huvudtaget bör finnas, i alla fall med nuvarande utformning.
- PR: Den bör i alla fall vara mer detaljerad och omfattande än vad den är idag. Att ingen har lämnat synpunkter varken till oss eller någon annan upprättande kommun när planerna ställts ut visar på planernas ringa betydelse.
- PA: Det kan inte vara berättigat att räddningstjänsten ska behöva lägga ner så mycket tid på något bara för att det står i lagen.
- PF: Har Räddningsverket tillsynsavdelning besökt länet och informerat om kommunens plan för räddningsinsatser?

- PA: Lena Tellvik från tillsynsavdelningen besökte oss under våren 2003 och då deltog räddningstjänster från Dalarna, Gävleborg och Västernorrlands län. Syftet var att sparka igång räddningstjänster som ej hade några upprättade planer.
- PR: Tyvärr gavs det ej någon feedback till räddningstjänster som redan jobbade aktivt med framtagandet. Det var ett flertal som hade med sig planer för att diskutera kring, men trots att vissa var klart undermåliga och tunna så var ”allt” rätt.
- PA: Det är lite typiskt Räddningsverkets tillsynsavdelning att ej ge några raka svar på frågeställningar. Att upprätta kommunens plan för räddningsinsatser är i och för sig nytt både för dem och oss. Då de ej verkar i operativ verksamhet, så kanske det är svårt för dem att bestämma kravprofilen. Jag anser att detta med syfte och innehåll skulle ha varit tydligare definierat när lagen trädde i kraft, men eftersom detta inte gjordes då så bör man snarast ta tag i detta.
- PF: På vilket sätt bör Räddningsverket ta tag i det?
- PR: Det skulle kunna vara bättre och hårdare kontroll på oss som är ansvariga att upprättar planerna.
- PA: Som jag sagt tidigare bör Räddningsverket förtydliga syfte, målgrupp och omfattning för kommunens plan för räddningsinsatser.
- PZ: För vår del är det viktigt att ha en kontinuerlig dialog med räddningstjänsten och där har kommunens plan för räddningsinsatser i alla fall bidragit.
- PF: Avslutningsvis vill jag bara tacka alla deltagare. Jag både tror och hoppas att denna diskussion har bidragit med en hel del konstruktivt, som kommer att komma ämnesområdet kommunens plan för räddningsinsatser till gagn.

## Sammanfattning av diskussion

Gästrike räddningstjänst har upprättat planer för alla sina 13 objekt. Dessa 13 objekt är fördelade på två län, vilket får anses som unikt och ger räddningstjänsten möjlighet att värdera de olika länens arbete med frågor rörande kommunens plan för räddningsinsatser.

I fallet Stora Enso Norrsundet är det länsstyrelsen Gävleborg, som förrättar tillsynsverksamheten i gott samarbete med Gästrikens räddningstjänst. Samverkan mellan dessa tre aktörer är mycket god och kan kategoriseras som ”dagliga kontakter”. Gästrikens räddningstjänst är en av föregångarna i landet gällande upprättandet av kommunala planer för räddningsinsatser. För den aktuella verksamheten höll man sig dock inte till deadline enligt lagen. Detta mycket beroende på att det länge var oklart i vilken kravnivå

verksamheten skulle hamna. Då detta slutligen bestämdes har säkerhetsrapport och kommunal plan för räddningsinsatser upprättats.

Gästrike räddningstjänsts arbete med planerna har varit en prioriterad verksamhet inom organisationen. Per Ringqvist, som har varit ansvarig för upprättandet, har lagt ner ungefär sex månaders arbete på de 13 planerna. Verksamhetsföreträdarna anser samstämmigt att den nya Sevesolagen har gett säkerhetstänkandet inom företaget en skjuts i rätt riktning, vilket har inneburit att olycksfallen/tillbudena på objektet har sjunkit de senaste åren. De poängterar avslutningsvis att ett gott samarbete med räddningstjänsten är av yttersta vikt.

Både representant från länsstyrelsen och Gästrikens räddningstjänst anser att syftet med planen och kravet på planens omfattning är dåligt definierad. De anser vidare att Räddningsverket har brustit i sin tillsynsvägledning, vilket innebär att varje upprättande räddningstjänst får ”uppfinna hjulet” själva.

Att tydligt definiera syfte, målgrupp och omfattning på kommunens plan för räddningsinsatser bör Räddningsverket göra snarast, enligt fallstudiedeltagarna.

## 5.4.2 Stenungsund

Företaget Borealis AB i Stenungsund, som är denna fallstudies verksamhet har som huvudsakligt affärsområde försäljning av ett antal olika råvaror från sin krackeranläggning, till bland annat plaster, samt framställande av olika färdiga polyetylenplaster (PE)<sup>26</sup>. Huvudinriktningen är material för kabel- och rörindustrin. Hos Borealis i Stenungsund sker hela förädlingen från råvara till färdig produkt. Borealis är ett företag som bildades 1994 då norska Statoil (tidigare Esso) och finska Neste (tidigare Unifos) slog samman deras petrokemiska avdelningar i Europa. Företagets områden i Stenungsund blev dock exploaterade redan i början av 60-talet och en av anledningarna till att Stenungsund valdes som centrum för den petrokemiska industrin i Sverige är dess djuphamn, centralt belägen och den säkra elförsörjningen som Vattenfalls anläggning på orten ansvarar för. Borealis i Stenungsund består av två olika siter. Dels krackeranläggningen i anslutning till hamnområdet och dels polyetenanläggningen. Siterna binds samman med en pipeline. Företaget har ett aktivt och medvetet säkerhetstänkande som genomsyrar hela organisationen. Dessutom är de en part i en samverkansgrupp, som består av sex petrokemiska företag i Stenungsund samt den kommunala räddningstjänsten.

Räddningstjänsten i Stenungsund är en deltidsbrandkår med 17 personer i skiftgång (1 st räddningschef i beredskap, 4 st brandförmän och resterande antal brandmän). Organisationen innefattar totalt tre brandingenjörer där två av dessa är relativt nyanställda. Det finns totalt sex verksamheter i högre kravnivå och kommunen har

---

<sup>26</sup> [www.borealisgroup.com/public](http://www.borealisgroup.com/public)

upprättat kommunala planer för räddningsinsatser för alla dessa verksamheter. Kommunens räddningstjänst och den petrokemiska industrins industribrandkår är integrerade och finansieringen av denna verksamhet styrs av ett samverkansavtal. Detta avtal reglerar dessutom parternas åtaganden och medverkan i ett antal olika grupperingar, såsom industribrandkommitté som sammankallas ett antal gånger per år. Denna kommitté ansvarar för att avtalet efterlevs, samt sätter framtida mål. Detta upplägg innebär att räddningstjänsten och den aktuella verksamheten, Borealis har ett mycket nära samarbete.

Torsdagen den 28 oktober klockan 13.00-15.00 genomfördes fallstudieintervjun med följande deltagare: Bo Klette (BK), räddningschef Stenungsund, Lars Strandh (LS), ställföreträdande räddningschef Stenungsund, Stefan Stenman (SS), brand- och bevakningschef, Borealis och Peter Fredricson (PF), rapportskrivare, LTH. Platsen för träffen var räddningstjänsten i Stenungsund.

Tyvärn kunde inte länsstyrelsen Västra Götalands enhet för civil beredskap (ECB), som ansvarar för tillsynen över kommunen delta på grund av tidsbrist.

PF: Vi kan börja med att sammanfatta det aktuella läget i Stenungsund, avseende kommunens plan för räddningsinsatser.

BK: Vi har sex verksamheter i högre kravnivå och vi har upprättat kommunens plan för räddningsinsatser för alla dessa verksamheter. De har i och för sig funnits i många år, men det var inte förrän hösten 2003 som de antogs i kommunfullmäktige och blev formellt upprättade. Vi har alla planer samlade i ett gemensamt dokument. Informationen i planerna uppdateras en gång per år, samtidigt som de petrokemiska företagen här i Stenungsund gemensamt skickar ut ”information till allmänheten”.

PF: Nu är inte information till allmänheten samma sak som kommunens plan för räddningsinsatser.

BK: Nej, men den är en del av kommunens plan för räddningsinsatser.

PF: När upprättades säkerhetsrapporten och kommunens plan för räddningsinsatser för Borealis?

SS: Säkerhetsrapporten upprättades år 2000.

BK: Kommunens plan för räddningsinsatser producerades i samma veva och detta gjordes för alla sex verksamheter samtidigt, eftersom vi samordnar allt här och har ett avtal med industrin. Jag skulle vilja säga att vi är föregångare på detta

område. Ta till exempel informationen till allmänheten som här i Stenungsund delas ut en gång per år, men där lagen föreskriver vart femte år.

SS: Vi fick ett kompletteringskrav 2002 på säkerhetsrapporten eftersom vi hade hänvisat till ett antal interna dokument, så man kan säga att vår rapport uppdaterades 2002.

PF: Användes säkerhetsrapporten som grund för upprättandet av kommunens plan för räddningsinsatser?

BK: Ja, den har använts som grund i produktionen.

PF: Hur ställdes kommunens plan för räddningsinsatser för Borealis ut?

BK: Den har ställts ut enligt gängse rutiner och allmänheten har ej haft några synpunkter på planen.

LS: Jag har ingen direkt erfarenhet på detta område från Stenungsund, men däremot i Kalmar där jag tidigare arbetade. I Kalmar hade vi ej upprättat planer för kommunens plan för räddningsinsatser och det berodde på att företagen var sena med sina säkerhetsrapporter, vilket i sin tur gjorde att vi inte kunde uppfylla de formella kraven. Vi hade dock insatsplaner, men det är ju inte samma sak som kommunens plan för räddningsinsatser, men som jag uppfattar det så är det "tungt" jobbet gjort om man har en riktigt bra insatsplan.

BK: Det måste vara viktigare att ha bra insatsplaner än bara en formell pappersprodukt, som jag skulle vilja påstå inte är värd ett dugg.

PF: Hur skulle ni vilja kategorisera era kontakter med Borealis?

BK: Vi har mycket goda kontakter tack vare vårt samarbetsavtal, som gör att vi har ett gemensamt mål och återkommande träffar. Dessutom så är en stor del av räddningstjänstens deltidsstyrka arbetande på någon av de petrokemiska industrierna på orten, vilket underlättar kontakterna ännu mer.

SS: Att ha dagliga kontakter med räddningstjänsten där vi informerar om driftstopp, reparationsarbeten mm. ser vi som en naturlig del i vårt säkerhetsarbete. Dessutom har företaget internt ett väl utarbetat system för att höja säkerheten. Detta innebär exempelvis att varje anställd inför arbetspasset måste göra en så kallad "Min take 2". Detta innebär att den anställde själv går igenom ett formulär som avser att medvetandegöra för den anställde exempelvis aktuella risker och att nödvändiga skyddsåtgärder har

vidtagits. Detta formulär skall den anställde under arbetspasset vara beredd att visa upp för en kontrollant som utför ett antal stickprover. Utöver detta så är olycksrapporteringen rigorös.

BK: I Stenungsund är räddningstjänsten en del av industrin. Hela orten är beroende av den petrokemiska industrin.

PF: Hur är kontakten mellan länsstyrelsen och räddningstjänsten/verksamheten?

BK: Då det gäller kommunens plan för räddningsinsatser var det egentligen Räddningsverket som låg på länsstyrelsen och de i sin tur kontaktade oss och var angelägna att vi formellt skulle upprätta planerna. De som är ansvariga för detta på länsstyrelsen i Västra Götaland är ECB-enheten.

SS: Vi på Borealis jobbar först och främst med miljöenheten på länsstyrelsen och det är inte jag som sköter dessa kontakter. Då det gäller den operativa tillsynen för lagen om brandfarliga och explosiva varor så sköter Räddningsverket detta, eftersom storleken på objektet och hanteringen föreskriver detta.

LS: Länsstyrelsen svarar dock för miljötillsynen på Borealis och i detta fall vet jag ej om kommunens miljökontor medverkar.

PF: Anser ni att ni har haft någon nytta av kommunens plan för räddningsinsatser under tiden den har varit upprättad för Borealis?

BK: Vi har ju betydligt bättre planer än kommunens planer för räddningsinsatser, men som ej lämpar sig för allmänheten. Dem har vi nytta av.

SS: I vår säkerhetsrapport hänvisar vi till redan kända procedurer, men länsstyrelsen har inte nöjt sig med detta utan har krävt en komplettering. Som jag tidigare nämnt skedde denna komplettering 2002. För att göra denna komplettering har vi tagit fakta ur befintligt material, men har varit tvungna att banta ner detta kraftigt. Om vi inte hade haft några upprättade säkerhetsdokument på företaget, så hade kravet i lagen haft en önskad effekt. Det vill säga att vi i så fall hade varit tvungna att upprätta ett dokument och se över våra rutiner med mera, men för vår del anser jag att det nästintill har blivit en motsatt effekt.

BK: Hade vi inte samarbetat som vi gör, så hade man kunnat använda sig av lagen och säga att här måste vi göra något, men vi är ju redan bättre än vad lagen föreskriver. Då är det mest en belastning att ta fram sådana formella dokument som kommunens plan för räddningsinsatser.



- SS: Det är därför jag tycker att insatsplaner är viktigare, eftersom de är mer praktiskt tillämpbara.
- PF: Men insatsplanerna fyller ett helt annat syfte än kommunens plan för räddningsinsatser, vilket gör det svårt att jämföra dessa två produkter. Dock verkar det som om räddningstjänsten i Stenungsund har väldigt detaljerade insatsplaner.
- BK: Ja, det stämmer att vi har omfattande insatsplaner på dessa verksamheter som omfattas av den högre kravnivån.
- PF: Innefattar dessa insatsplaner olika scenarier och hur man skall agera vid olika yttre förhållanden, både räddningstaktiskt och numerär på styrkorna?
- BK: Nej, inte i dagsläget, men vi kommer inom en snar framtid att ha det. Det är bland annat därför vi har anställt ytterligare en brandingenjör. Dessa scenarier skall kunna ge förslag till åtgärder.
- SS: Det är precis sådana jag skulle vilja ha.
- PF: Utan att gå in alltför djupt på utformningen av kommunens plan för räddningsinsatser så anser jag att det är precis detta som vi diskuterar just nu som bör ingå i en sådan plan. Jag tror att vi egentligen diskuterar samma slutprodukt, men vi har olika namn på den. Jag kallar den kommunens plan för räddningsinsatser och ni insatsplaner.
- SS: Att ha den omfattningen på en plan börjar att bli ett försäkringskrav, vilket innebär att det börjar bli mer och mer intressant för oss inom industrin.
- LS: Det har genomförts en omfattande säkerhetsstudie för Stenungsund, som är ett utmärkt instrument för samhällsplaneringen på orten men inte för insatsplaneringen.
- BK: Vi jobbar just nu med att ta fram en handlingsplan för räddningstjänsten och då tittar en av brandingenjörerna på dimensionerande händelser. Där kan den kommunala planen för räddningsinsatser vara en god grund. Dessutom kan man använda sig av företagens riskanalyser för att underlätta arbetet och göra en korrekt bedömning av aktuell situation.
- PF: Men om vi tittar på kommunens plan för räddningsinsats och målgrupp, tycker ni då att det ska vara en produkt som enbart vänder sig till allmänheten?

- BK: Tittar man rent generellt, så tycker jag nog att den kan vara ett bra påtryckningsmedel för att få igång ett samarbete mellan verksamhet och kommunens räddningstjänst för att klara ut olika ansvarsfördelningar. Däremot i en kommun som vår där samverkan är ett ledord och säkerhetstänkandet är stort, så är jag tveksam till om den ger något mervärde. Nu tar det mest en massa tid att bara få fram ett papper och sammanställa något vi redan har, bara för att en myndighet ska bli nöjd. Den tillför inte oss eller säkerheten för tredje man någonting.
- LS: När jag kom utifrån hade jag trott att insatsplanerna för industrierna här i Stenungsund skulle vara mycket bättre. Jag tror inte att kommunens plan för räddningsinsatser bara ska ha en målgrupp. Dessutom tror jag att kommunens plan för räddningsinsatser skulle kunna fungera som "ett finger i ögat" på räddningstjänsten och se till att det finns bra insatsplaner med mera för verksamheterna i högre kravnivå. Om man ser kommunens plan för räddningsinsatser som ett styrdokument, skrivet på ett språk för allmänheten tror jag att planen har en nytta och ett syfte.

## Sammanfattning av diskussion

Räddningstjänsten i Stenungsund har sex verksamheter i högre kravnivå. Dessa planer har under en lång tid funnits i verksamheten, men de har ej blivit tagna i kommunfullmäktige, vilket har inneburit att de ej har blivit medräknade i Räddningsverkets officiella statistik. När Bo Klette tillträdde som ny räddningschef, så var en av hans första åtgärder att förankra dessa planer i kommunfullmäktige. Detta innebär att de numera är en officiell del i statistiken.

Stenungsund är centrum för den petrokemiska industrin i Sverige och den studerade verksamheten, Borealis är en av flera aktörer i Stenungsund som samverkar med den kommunala räddningstjänsten i säkerhetsfrågor. Genom ett unikt samverkansavtal regleras exempelvis skyldigheter för de olika industrierna men även för räddningstjänsten, som består av en deltidskår med 17 man i utryckningsstyrkan. I detta numerär ingår en gemensam industribrandkår, som är integrerad och stationerad på räddningstjänstens huvudstation. Samverkansavtalet som har undertecknats mellan dessa parter syftar till att långsiktigt utveckla en kvalitetsmässig och kostnadseffektiv verksamhet. Inriktningen skall vara att stärka det skadeförebyggande arbetet och trygga det skadebegränsande.

Den studerade verksamheten upprättade sin säkerhetsrapport 2000 och komplettering skedde 2002. För Borealis är säkerhet ett prioriterat område och de jobbar mycket aktivt med dessa frågor. Bland annat är olycksrapporteringen mycket omfattande och inför varje arbetspass skall den anställde uppdatera sig själv. Detta genom ett standardiserat formulär som skall ifyllas och kunna uppvisas under arbetspasset när stickprover genomförs.

När det gäller kommunens planer för räddningsinsatser anser räddningstjänsten i Stenungsund att de rent generellt kan vara ett bra påtryckningsmedel för att få igång ett samarbete mellan verksamhet och respektive kommuners räddningstjänst. Däremot anser de att det ej ger dem något mervärde, eftersom de redan har ett mycket gott, nästintill unikt samarbete med industrin. Dessutom tycker räddningstjänstens företrädare att det mest tar en massa tid att få fram ett papper som heter kommunens plan för räddningsinsatser och som sammanställer något de redan har. Detta arbete utförs endast för att en myndighet ska bli nöjd.

Avslutningsvis kan nämnas att diskussionen fokuserade mycket kring terminologin på området. Slutsatser som kan dras är att deltagarna pratade om i stort sett samma slutprodukt, trots att ord som ”kommunens plan för räddningsinsatser” och ”insatsplan” nämndes. Denna svårighet att särskilja dessa två produkter är en av detta områdes största problem.



## 6. Slutsatser

I rapportens tidigare delar finns det en hel del som kan betraktas som slutsatser, men i detta stycke lyfts de sex viktigaste slutsatserna fram. De baseras på enkät och fallstudier.

- ❑ Antalet kommunala planer för räddningsinsatser har ökat markant under 2004.
- ❑ Goda kontakter med verksamheten är en viktig och avgörande faktor för upprättandet, vilket en stor del av kommunerna har.
- ❑ God kompetens i organisationen som upprättar kommunens plan för räddningsinsatser är av stor betydelse. Kompetens som i första hand används är brandingenjör, antingen som kvalitetsgranskare eller upprättare av planen.
- ❑ De upprättande kommunerna anser att arbetet med kommunens plan för räddningsinsatser går bra. Trots detta är de mycket kritiska till den produkt de producerar, som de anser är en ”hyllvärmare”, samt de knapphändiga direktiv och råd de fått på området.
- ❑ Räddningsverket skall snarast förtydliga planens syfte, omfattning och utformning. Detta kan med fördel utföras genom att Räddningsverket utfärdar ett allmänt råd, som innehåller ett förtydligande av gällande lagstiftningar på området och av planens syfte, omfattning och innehåll.
- ❑ Det är av största vikt att Räddningsverket och framförallt länsstyrelserna ställer kvalitetskrav i form av utformning och övningar av kommunens plan för räddningsinsatser. Detta skall ske genom kontinuerlig tillsyn och vägledning gentemot kommunerna.



## 7. Diskussion

Vikten av god kompetens inom den egna organisationen är av stor betydelse för en god upprättandefrekvens. Kompetens som används hos i stort sett alla enkätsvarare är brandingenjör alternativt riskhanteringsingenjör, som antingen själva producerar planerna eller ansvarar för den slutliga kvalitetsgranskningen. Små kommuner/räddningstjänster har angett att de i ett flertal fall har konsulterat en större kommun i närområdet. Detta för att tillhandahålla brandingenjörskompetens, som ger vägledning i produktionen.

Enkäten visar att ett antal länsstyrelser har arbetat mycket aktivt gentemot kommunerna och dessa kontakter har utmynnat i en relativt god upprättandefrekvens.

På frågan om det är verksamheten som har initierat produktionen av kommunens plan för räddningsinsatser, så är det ett fåtal verksamheter som har gjort detta. Värt att notera är att detta endast har skett i små kommuner, med endast en verksamhet i högre kravnivå. Majoriteten av dessa fall har deltidsbrandmän som arbetar vid verksamheten eller någon tidigare anställd vid räddningstjänsten, som numera exempelvis arbetar som säkerhetsansvarig vid verksamheten.

Att verksamheten har upprättat en säkerhetsrapport har stor betydelse för produktiviteten, eftersom denna enligt lag skall vara ett dokument som skall ligga till grund för upprättandet av kommunens plan för räddningsinsatser. Detta kan vara en anledning till att ett antal ej ännu har blivit producerade eller att många planer har varit för sent upprättade. Eftersom lagen anger att säkerhetsrapporten skall vara ett dokument som ska ligga till grund för kommunens plan för räddningsinsatser kan det te sig lite märkligt att lagkravet anger samma inlämningsdatum för både kommunens plan för räddningsinsatser och säkerhetsrapport till respektive länsstyrelse.

Det har visat sig att tidsåtgången för produktionen av en plan varierar kraftigt mellan olika räddningstjänster. Några anger några timmars tidsåtgång, medan andra resonerar i termer av några veckor. Dessa fluktuationer kan ej kopplas till produktiviteten eller kompetensen som tas i anspråk för upprättandet, utan slutsatsen är snarare att kravet på omfattning är otydligt definierat.

Synpunkterna som inkommit från respektive svarslämnare visar att en klar majoritet av alla räddningstjänstkommuner/förbund har ställt ut sin plan/sina planer i enlighet med lagens krav. Trots detta korrekta förfarande med bland annat kungörelse i tidningar, utställning i kommunhus, bibliotek, brandstation och på Internet har inga synpunkter från allmänheten inkommit. Vad detta kan bero på kan man bara spekulera i. Antingen finns det inget intresse från allmänheten att intressera sig i frågor som rör deras egen

säkerhet, eller så är planerna skrivna på ett otydligt sätt eller med ett språkbruk och termer som allmänheten inte kan ta del av. En enkätsvarare skriver, *”Känns som om innehållet vänder sig till myndigheter. Samtidigt ska allmänheten få lämna synpunkter och då måste skrifterna formuleras så att de kan tolka vad som skrivits”*, vilket får anses som en god reflektion över problematiken.

Att det råder en förvirring kring terminologin på området är tydligt. Vid kontakter och diskussioner råder problem med att särskilja ord som insatsplanering, insatsplaner och kommunens plan för räddningsinsatser.

Den tongivande slutsatsen är att många räddningstjänstkommuner/förbund tycker att arbetet går förhållandevis bra, (vilket upprättandefrekvensen, som har stigit kraftigt det senaste året visar), så är de mycket kritiska till den produkt de producerar, samt de knapphändiga direktiv och råd de fått på området. Åsikter som är återkommande i det statistiska materialet är:

*”Svårt att se syftet med planen. Med tanke på kravet som ställs på innehållet, så kan den mer räknas som en pappersprodukt och intet annat”*

*”Det är oklart hur övergripande eller detaljrik planen ska vara”*

*”Det som varit svårt är att få fram exakt hur planen skulle se ut”*

*”Direktiv och råd från räddningsverket har varit noll och intet”*

Räddningsverkets tillsynsavdelning bör snarast definiera planens syfte, omfattning och utformning tydligare än vad som står skrivet i dagens författningstexter. Detta kan med fördel utföras genom att Räddningsverket utfärdar ett allmänt råd, som innehåller ett förtydligande av gällande lagstiftningar på området och av planens syfte, omfattning och innehåll.

Slutligen en sista reflektion: När tanken om att skriva en rapport inom detta område uppstod, var det för att analysera varför det var så få kommuner som hade upprättat kommunala planer för räddningsinsatser. Med facit i hand och 2004 års aktuella siffror är detta ej längre detta områdes största problem. Däremot finns det andra framträdande frågor som bör åtgärdas och då tänker jag framförallt på den skepsis som råder mot kommunens plan för räddningsinsatser.

Detta problem kan med rätt handlande relativt enkelt avhjälpas, vilket skulle kunna innebära att kommuninvånarna med hjälp av kommunens plan för räddningsinsatser kan känna sig tryggare i framtiden.



## 8. Källförteckning

Nedan följer de källor som det refereras till i denna rapport. Källorna är indelade i underkapitlen: litteratur, författningar, intervjuer och elektroniska källor.

### Litteratur:

Krisberedskapsmyndigheten. (2003), Risk- och sårbarhetsanalyser – introduktion till kommuner, Elanders Tryckeri AB, Stockholm.

Körner, Svante & Wahlgren, Lars. (2000), Statistisk dataanalys, Studentlitteratur, Lund.

Merriam, Sharan B. (1988), Case Study Research in Education, Jossey-Bass Inc. Publishers, San Fransisco, USA.

### Författningar:

SFS 1988:868, Lag om brandfarliga och explosiva varor

SFS 1988:1145, Förordning om brandfarliga och explosiva varor

SFS 1999:381, Lag om åtgärder för att förebygga och begränsa följderna av allvarliga kemikalieolyckor

SFS 1999:382, Förordning om åtgärder för att förebygga och begränsa följderna av allvarliga kemikalieolyckor

SRVFS 1999:5, Räddningsverkets föreskrifter om åtgärder för att förebygga och begränsa följderna av allvarliga kemikalieolyckor

SFS 2003:778, Lag om skydd mot olyckor

SFS 2003:789, Förordning om skydd mot olyckor

SÄIFS 2000:2, Sprängämnesinspektionens föreskrifter om hantering av brandfarliga vätskor

AFS 2001:10, Arbetsmiljöverkets föreskrifter om förebyggande av allvarliga kemikalieolyckor

96/82/EG, Europeiska unionen, rådets direktiv om åtgärder för att förebygga och begränsa följderna av allvarliga olyckshändelser där farliga ämnen ingår

**Intervju:**

Isberg, Per-Erik, 2004-09-18, Universitetslektor, Lunds Universitet, Statistiska institutionen.

**Elektroniska källor:**

Borealis, 2004. [www.borealisgroup.com/public](http://www.borealisgroup.com/public), 2004-11-01

SRV, 2004. [www.srv.se](http://www.srv.se), 2004-10-09

Stora Enso Norrsundet, 2004. [www.storaenso.com](http://www.storaenso.com), 2004-10-16

# Appendix A - Enkät

Till: Ansvarig för Sevesofrågor

Från: Peter Fredricson  
Brandingenjörstudierande  
Lunds tekniska högskola  
Inst. för brandteknik

---

Hej!

Jag skriver till er i förhoppning om att kommunen/förbundet gärna skulle vilja delta i en enkät som kommer att användas i mitt examensarbete, som genomförs som en 10 p kurs vid brandingenjörsprogrammet, LTH. Arbetet går under benämningen "Upprättande av kommunens plan för räddningsinsatser" och rapporten har initierats av tillsynsavdelningen - Räddningsverket.

Rapporten har för avsikt att analysera olika faktorer som påverkar framtagandet av kommunala planer för räddningsinsatser. Enkäten har skickats ut till 30 räddningstjänstkommuner/räddningsförbund och urvalet har skett slumpmässigt.

Jag är väldigt tacksam om kommunen/förbundet kan svara på enkätens frågor och återsända svaren i bifogat kuvert, dock senast fredagen den 17/9. Era synpunkter och svar är mycket värdefulla då jag ska analysera problematiken på området.

Sammanställningen av enkäten kommer att presenteras i rapporten, vilken respektive uppgiftslämnare kommer att få tilldelat ett exemplar efter det att rapporten presenterats.

Slutligen vill jag poängtera att era svar ej kommer att redovisas individuellt och således kommer era svar att behandlas anonymt. Anledningen till att jag efterfrågar uppgiftslämnare är för att veta vilka som har besvarat enkäten och vem jag kan kontakta om det råder några oklarheter gällande svaren.

Har ni några frågor är det bara att höra av sig till undertecknad.

Stort tack för ert deltagande

Hälsningar  
Peter Fredricson

---

Peter Fredricson  
Bryggaregatan 7  
244 66 Furulund

peter.fredriksson.670@student.lth.se  
046-733 633  
070-580 68 32

# ENKÄT

1. Namn på räddningstjänsten/räddningsförbundet

2. Är ni ett räddningsförbund?

Ja, gå till fråga 2.1

Nej, gå till fråga 3

2.1 Hur många kommuner består förbundet av?

3. Hur många invånare bor det i kommunen/kommunerna totalt?

< 10 000

10 000 – 29 999

30 000 – 49 999

50 000 – 74 999

75 000 – 100 000

> 100 000

4. Hur många verksamheter har kommunen/förbundet som klassificeras i den högre kravnivån och som då ska<sup>1</sup> ha en kommunal plan för räddningsinsatser.

<sup>1</sup>Enligt lagen (1999:381) och förordningen (1999:382) om åtgärder för att förebygga och begränsa följderna av allvarliga kemikalieolyckor

**OBS!** Om kommunen/förbundet inte har några sådana verksamheter kan ni avsluta enkäten och jag tackar för er medverkan.

  
st

4.1 Hur många verksamheter har kommunala planer för räddningsinsatser

  
st

4.2 Hur många verksamheter saknar en upprättad plan för kommunala räddningsinsatser?

  
st

4.2.1 De verksamheter som saknar kommunal plan för räddningsinsatser, hur många har en säkerhetsrapport?

  
st

4.2.2 De verksamheter som saknar kommunal plan för räddningsinsatser, hur många har en intern plan?

  
st

4.2.3 De verksamheter som saknar kommunal plan för räddningsinsatser, hur många har en insatsplan?

  
st

**5.** Vilka faktorer har bidragit till att kommunala planer har framtagits i er kommun/era kommuner?

*(Om kommunen/förbundet har fler än en verksamhet, svara generellt på frågan. Observera att flera alternativ kan väljas)*

Vi har inga kommunala planer för räddningsinsatser, gå till fråga 6

Vi har god kompetens för detta i kommunens/förbundets organisation, gå till fråga 5.1

Det är ett prioriterat område inom kommunens/förbundets organisation

Vi har fått en god vägledning för hur kommunens plan för räddningsinsatser ska utformas, gå till fråga 5.2

Verksamheten har upprättat en säkerhetsrapport och/eller intern plan

Verksamheten har en upprättad insatsplan

Verksamheten har initierat arbetet genom att de kontaktat oss och varit angelägna om att en kommunal plan för räddningsinsatser skall framtas, gå till fråga 5.3

Goda kommunikationer och samarbete med verksamheten, gå till fråga 5.4

Övrigt, ge exempel nedan

**5.1** Beskriv er organisation kortfattat och vilken kompetens ni använder för framtagandet av kommunens plan för räddningsinsatser

**5.2** Hur har kommunen/förbundet gått tillväga för att få denna vägledning?

**5.3** Hur många av kommunen/förbundets planer har initierats på detta sätt

*st*

**5.4** Ge gärna exempel på hur detta samarbete sett ut

6. Vilka faktorer har bidragit till att kommunala planer ej har framtagits i kommunen/förbundet?

*(Om kommunen/förbundet har fler än en verksamhet som ej har kommunala planer för räddningsinsatser, svara generellt på frågan. Observera att flera alternativ kan väljas)*

Vi har kommunala planer för räddningsinsatser för alla aktuella verksamheter, gå till fråga 7

Kompetensbrist i kommunen/förbundets organisation, gå till fråga 6.1

**Ej** prioriterat område i kommunen/förbundets organisation, gå till fråga 6.2

Kommunen/förbundet har bristfällig kunskap om hur kommunens plan för räddningsinsatser ska utformas, gå till fråga 6.3

Verksamhetens säkerhetsrapport och/eller interna plan saknas. Helt eller delvis.

Verksamheten har en upprättad insatsplan

Brister i kommunikationen med verksamheten, gå till fråga 6.4

Övrigt, ge exempel nedan

6.1 Beskriv hur kommunen/förbundets organisation ser ut och vilken kompetens ni saknar

6.2 Varför är kommunala planer för räddningsinsatser ej ett prioriterat område?

6.3 Vilken ytterligare vägledning skulle ni önska för att få mer kunskap på området?

6.4 Hur har dessa kommunikationssvårigheter påverkat er möjlighet till att färdigställa en kommunal plan för räddningsinsatser?

7. Hur har kommunen/förbundets kommunala planer för räddningsinsatser ställts ut/presenterats för allmänheten och hur har allmänheten haft möjlighet att ge synpunkter på planen?

8. Har allmänheten haft synpunkter på någon av era kommunala planer för räddningsinsatser? Ge gärna exempel på synpunkter.


Ja

Nej

9. Hur och med vilka intervaller har kommunen/förbundet för avsikt att öva de kommunala planerna för räddningsinsatser



10. Hur lång tid avsätter kommunen/förbundet för att producera en kommunal plan för räddningsinsatser för **en** verksamhet (Om kommunen/förbundet har fler än en verksamhet, beräkna ett snitt). Kommentera gärna orsaker till produktionstiden samt om den varierat för olika typer av verksamheter.



11. Har kommunen/förbundet deltagit vid någon av de träffar som tillsynsavdelningen – Räddningsverket har anordnat gällande kommunens plan för räddningsinsatser?

Ja

Nej

12. Om kommunen/förbundet sammanfattar arbetet med kommunens plan för räddningsinsatser hur har det fungerat?

Mycket bra

Bra

Godkänt

Ej godkänt

12.1 Vad är det som har fungerat mycket bra/bra/godkänt eller ej godkänt?



**13. Övriga kommentarer**

**14. Uppgiftslämnare**

*Namn*

*Telefon*

Slutligen vill jag tacka för er medverkan

# Appendix B - Enkät svar

## Sammanställning

Antal utskick:	57 st
Antal returnerade:	41 st
Antal med verksamhet i högre kravnivå:	38 st
Antal returnerade utan svar:	1 st
Totalt antal enkäter för resultat:	37 st

## Fråga 1

Definierar namnet på svarande räddningstjänstkommun /förbund, vilka behandlas anonymt i resultatsammanställningen.

## Fråga 2

Antal svar med räddningstjänstförbund:	11 st
Antal kommuner som har besvarat enkät:	76 st

## Fråga 3

Fördelning av invånarantal per kommun/förbund

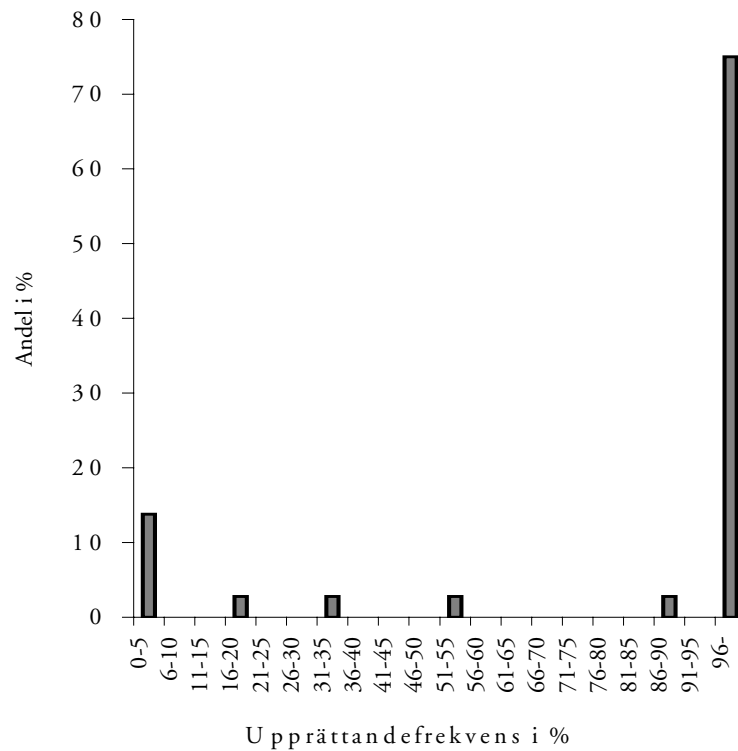
Antal invånare	Antal
< 10 000	1
10 000 - 29 999	13
30 000 - 49 999	2
50 000 - 74 999	9
75 000 - 100 000	3
>100 000	11
	39

*Tabell B 1: Fördelning av antalet invånare för respektive räddningstjänstkommun/förbund. Observera att informationen endast baseras på 39 av totalt 41 svarande, eftersom två svarande ej besvarade frågan.*

## Fråga 4

Fördelning av upprättandefrekvens för kommunens plan för räddningsinsatser enligt enkätsvar oktober 2004.

Procent intervall	Procentandel	Antal
0-5	13,8	5
6-10	0	
11-15	0	
16-20	2,77	1
21-25	0	
26-30	0	
31-35	2,77	1
36-40	0	
41-45	0	
46-50	0	
51-55	2,77	1
56-60	0	
61-65	0	
66-70	0	
71-75	0	
76-80	0	
81-85	0	
86-90	2,77	1
91-95	0	
96-100	75	28
		37



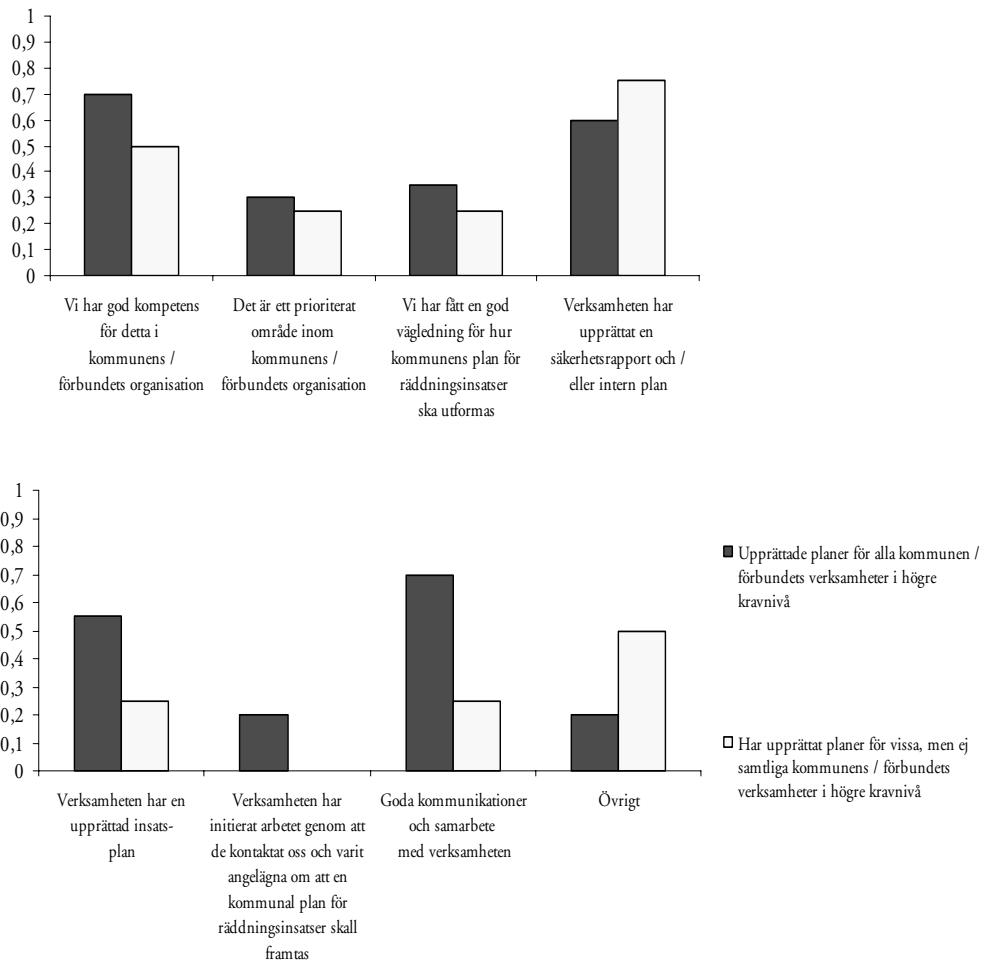
Figur B 1: Fördelning av upprättandefrekvens för enkätsvarare oktober 2004.

## Fråga 5

Vilka faktorer har bidragit till att kommunala planer har framtagits i er kommun/era kommuner?

	Upprättade planer för alla kommunens / förbundets verksamheter i högre kravnivå	Har upprättat planer för vissa, men ej samtliga av kommunens/förbundets verksamheter i högre kravnivå
Vi har god kompetens för detta i organisationen	19	2
Det är ett prioriterat område inom kommunens / förbundets organisation	8	1
Vi har fått en god vägledning för hur kommunens plan för räddningsinsatser ska utformas	7	1
Verksamheten har upprättat en säkerhetsrapport och / eller intern plan	16	3
Verksamheten har en upprättad insatsplan	13	1
Verksamheten har initierat arbetet genom att de kontaktat oss och varit angelägna om att plan ska upprättas	4	0
Goda kommunikationer och samarbete med verksamheten	19	1
Övrigt	6	2
Totalt antal svarande i respektive kategori	28	4

Tabell B 2: Sammanställning av svarsfrekvenser för fråga 5. Observera att de svarande kan välja flera olika alternativ och maximal summa i respektive ruta är densamma som totala antalet svarande i respektive kategori.



Figur B 2: Värdering av betydelsen av olika faktorer för de båda kategorierna "Upprättade planer för alla kommunen / förbundets objekt" och "Har upprättat planer för vissa, men ej samtliga av kommunen / förbundets objekt". För definiering av vad kolumnen "övrigt" innefattar rekommenderas läsaren att gå till sidan 67 samt 68 i appendix B.

## Fråga 5

Synpunkter från svarande.

### Kategori :

Upprättade planer för alla kommunen/förbundets verksamheter i högre kravnivå

---

Fråga 5.1 – Beskriv er organisation kortfattat och vilken kompetens ni använder för framtagandet av kommunens plan för räddningsinsatser

---

Räddningstjänstkompetens BI/BM samt verksamhetskompetens.

En brandingenjör med utryckning och larmplansskrivande som bakgrund + en brand/riskingenjör som även arbetar med ”§ 43”.

Kommunens brandmästare och kompetens från förebyggande. Dessutom samarbetsavtal med större kommun då det gäller nyttjande av brandingenjörskompetens.

Brandingenjör i utryckningstjänst med stöd av ledning.

God kännedom samt kompetens om hur risker hanteras på dessa anläggningar finns i vår organisation.

BI/BM i samverkan med länsstyrelsen och företaget.

Gammal kompetens kombinerad med ny kompetens i form av riskingenjör.

Vid framtagandet samspelade brandingenjör samt utryckningsledare med företaget.

Brandingenjör/riskingenjör.

Handläggande brandingenjörer med god kunskap om egen organisation och objektens verksamhet.

Förebyggandeavdelningen har tagit fram planer ihop med insatsledare.

Egen kompetens. Dessutom använder vi oss av en större kommuns brandingenjörskompetens, som används som referensperson.

---

Fråga 5.2 – Hur har kommunen/förbundet gått tillväga för att få denna vägledning?

---

Kontakter med länsstyrelsen.

Information från SRV och utbyte med andra brandförsvär.  
Till viss del genom länsstyrelsen.

Samverkan med större räddningstjänst/kommun gällande nyttjande av  
brandingenjörskompetens.

Vi har använt oss av en ”mentor” på länsstyrelsen som har gett oss många värdefulla tips.

Möte med länsstyrelsen där vi har diskuterat utformningen.

Möte med Räddningsverket och länsstyrelsen.

Deltagande vid seminarier av Länsstyrelsen/Räddningsverket.

---

Fråga 5.3 – Hur många av kommunen/förbundets planer har initierats på detta  
sätt?

---

1 (av 1)

1 (av 1)

1 (av 1)

1 (av 1)

1 (av 1)

---

Fråga 5.4 – Ge gärna exempel på hur detta samarbete sett ut

---

Vi har sedan etableringen haft goda kontakter/dialoger.

Tillbud på grund av tekniska omständigheter, som inneburit att det dåliga samvetet  
signalerat att ytterligare planläggning och övning behövs.

Regelbundna möten med ansvariga. Vi övar hos dem. Vi hjälper dem med diverse saker.

Regelbundna kontakter i olika frågor som utbildning, tillstånd, tillsyn, rådgivning od.

Möten, regelbundna träffar fördelade ansvarsområden/objekt.

Vi har kontinuerligt kontakter med företagen. Planeringsmässigt, övningar, experthjälp  
etc. Vi samarbetar även med länsstyrelsen.



Det finns bland annat en arbetsgrupp för industriområdet där samtliga seveso-anläggningar ligger. Samarbetsområdet är säkerhet.

Företaget har ett bra säkerhetstänkande och nära kontakt med brandsynföretagare.

Gemensam utbildning.

Avtal där vi säljer våra tjänster till verksamheten, bland annat till industribrandkåren.

Samövningar. Verksamheten bekostar utvecklingen av vårt övningsområde.

Gemensamma utbildningar, exempelvis heta arbeten, mediefrågor och fortbildning för insatsledare vid verksamheten.

I stort finns ett system för dagliga kontakter med anläggningar med farlig verksamhet.

Nära samarbete vid upprättandet av kommunens plan för räddningsinsatser med verksamhetens ansvar för produktionen av deras säkerhetsrapport.

Ypperlig kommunikation där vi bland annat har gemensamma träffar/forum.

Vi har skrivit ihop med stöd av SRV's hemsida hur planen ska utformas och innehållet har översänts till verksamheten det gällt och säkerhetschefen har gett sina synpunkter på innehållet.

Gemensamma övningar. Både ledning och vanliga insatsövningar.

Övningar för industribrandkåren.

Adjungerad ledamot i verksamhetens brandskydds och gasolkommitté, vilket innebär möten två gånger per kvartal.

Säkerhetsansvarig på objektet är en före detta Brandmästare. Vi har gemensamma övningar. Stor del av vår deltidsstyrkan rekryteras och jobbar på den aktuella verksamheten.

Vi har använt information från säkerhetsrapporterna samt personlig kontakt.

---

## Övrigt

---

Ett av flera uppdrag vi enligt lagar är satta att utföra.

Länsstyrelsen har krävt in dessa.

Länsstyrelsen har frågat kommunen efter denna plan.

Det är ett lagkrav först och främst, som styr att planen tagits fram.

Gott samarbete med länsstyrelsen.

Kategori :

Har upprättat planer för vissa, men ej samtliga kommunens/förbundets verksamheter i högre kravnivå

---

Fråga 5.1 – Beskriv er organisation kortfattat och vilken kompetens ni använder för framtagandet av kommunens plan för räddningsinsatser

---

En insatsledare har tagit fram en grundplan. En fördjupad insatsplan tas fram av brandingenjör och två brandmästare.

Två Brandingenjörer arbetar med framtagandet vid sidan om ordinarie arbetsuppgifter.

Miljö och byggnadsnämnden. Räddningsavdelningen i samspel med förebyggande. BM + BI med objektskänedom.

---

Fråga 5.2 – Hur har kommunen/förbundet gått tillväga för att få denna vägledning?

---

Deltagit i seminarier hållna av räddningsverket.

---

Fråga 5.4 – Ge gärna exempel på hur detta samarbete sett ut

---

Vi har ett utbyte i form av att företagen anlitar oss för utbildningar och andra säkerhetshöjande arbeten.

---

Övrigt

---

Länsstyrelsen har varit/är angelägna om att en kommunal plan för räddningsinsatser ska arbetas fram.

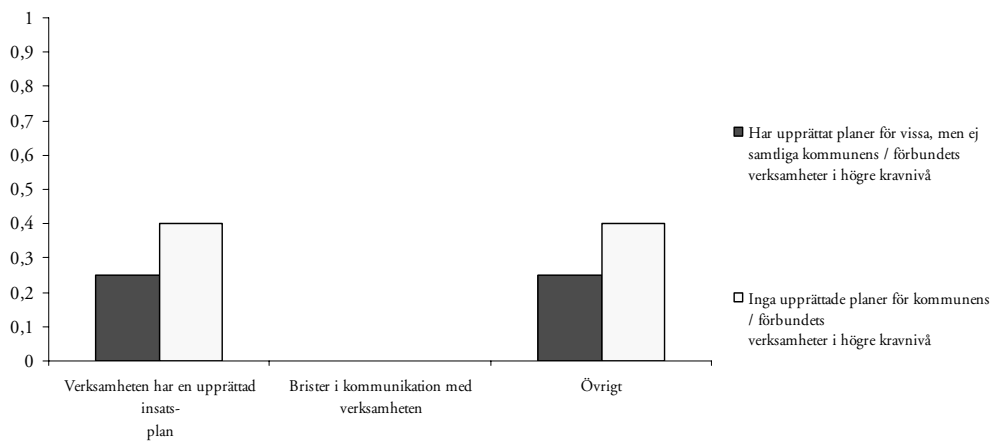
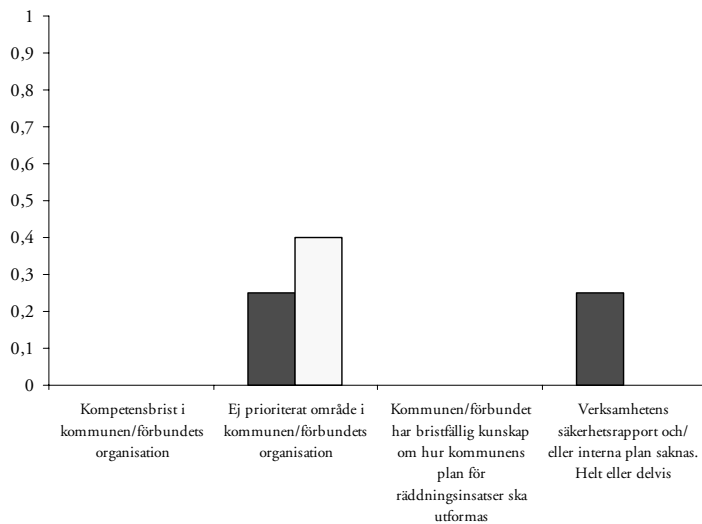
Ingen har tagit fram en intern plan i samverkan med kommunen eller brandförsvaret. Plan 1 och 2 är bilaga till räddningstjänstplanen som antogs i kommunfullmäktige 2002.

## Fråga 6

Vilka faktorer har bidragit till att kommunala planer ej har framtagits i kommunen / förbundet?

	Har upprättat planer för vissa, men ej samtliga av kommunens/förbundets verksamheter i högre kravnivå	Inga upprättade planer för kommunens/förbundets verksamheter i högre kravnivå
Kompetensbrist i kommunen/förbundets organisation	0	0
Ej prioriterat område i kommunen/förbundets organisation	1	2
Kommunen/förbundet har bristfällig kunskap om hur kommunens plan för räddningsinsatser ska utformas	0	0
Verksamhetens säkerhetsrapport och/eller interna plan saknas. Helt eller delvis	1	0
Verksamheten har en upprättad insatsplan	1	2
Brister i kommunikation med verksamheten	0	0
Övrigt	1	2
Totalt antal svarande räddningstjänstkommuner/förbund i respektive kategori	4	5

Tabell B 3: Sammanställning av svarsfrekvenser för fråga 6. Observera att de svarande kan välja flera olika alternativ och maximal summa i respektive ruta är densamma som totala antalet räddningstjänstkommuner/förbund i respektive kategori.



Figur B 3: Värdering av betydelsen av olika faktorer för de båda kategorierna "Har upprättat planer för vissa, men ej samtliga av kommunens/förbundets objekt" och "Inga upprättade planer för kommunens/förbundets verksamheter i högre kravnivå."

## Fråga 6

Synpunkter från svarande.

### Kategori:

Har upprättat planer för vissa, men ej samtliga kommunen/förbundets verksamheter i högre kravnivå

---

Fråga 6.2 – Varför är kommunala planer för räddningsinsatser ej ett prioriterat område?

---

Då plan för räddningsinsats finns i form av verksamhetens insatsplaner och räddningstjänstens insatsplaner känns en kommunal plan för räddningsinsats som en omotiverad pappershög.

---

### Övrigt

---

RISKERA är ej användbar tillsammans med de program kommunen valt och pappersprodukter har vi slutat med.

Kategori:

Inga upprättade planer för kommunen/förbundets verksamheter i högre kravnivå

---

Fråga 6.2 – Varför är kommunala planer för räddningsinsatser ej ett prioriterat område?

---

Personalbrist och brist på tid.

---

Övrigt

---

Verksamheten är nystartad och har ej någon produktion ännu. Tillstånd till förvaring har givits helt nyligen med krav enligt lagstiftningen.

I samarbete med verksamheterna är arbetet igång med framtagande av kommunala insatsplaner.

## Fråga 7

Hur har kommunen/förbundets kommunala planer för räddningsinsatser ställts ut/presenterats för allmänheten och hur har allmänheten haft möjlighet att ge synpunkter på planen?

---

### Kategori:

Upprättade planer för alla kommunen/förbundets verksamheter i högre kravnivå

---

I respektive medlemskommun, där en verksamhet finns som omfattas av kravet har den ställts ut på anslagstavla i kommunhuset på samma sätt som vanliga "meddelanden" lämnas inom kommunen.

Via räddningstjänstplanen.

Dessa har ställts ut på medborgarkontor, stadshus och i biblioteket. Allmänheten har haft ungefär tre veckor på sig att ge synpunkter. Även kungörelse i tidning har gjorts.

Planerna är ej presenterade för allmänheten ännu.

Samråd med allmänheten kommer troligtvis att ske i samband med det nya handlingsprogrammet. Däremot har vi informerat alla kommuninvånare om Sevesoanläggningar i deras kommun.

Har ställts ut i kommunhuset.

Annons i tidning (kungörelse) och utställd på kommunens förvaltningshus och räddningstjänsten. Finns ständigt att tillgå på kommunens respektive företagets hemsida.

Har ej skett (vad jag känner till) sedan prövningen av ärendet påbörjades 1996. Initialt ordnades möten med ortsbefolkningen för att presentera projektet och tänkta säkerhetsanordningar.

Vi ska ha ett informationsmöte under hösten där grannar bjuds in. Den kommer även att finnas på Internet inom kort.

Planen har kungjorts och varit utställd på biblioteket och förvaltningshuset (kommunhuset).

Medborgarkontoret. Synpunkter kan lämnas dit.

Utställning på biblioteket och kungörelse i tidning.

Planerna har varit utställda i tre veckor för allmänheten. Annonserats i lokaltidning, hemsida och kommunens anslagstavla enligt kommunens rutiner för planhandläggning.

Anslag på kommunhuset.

Gångse remissrunda och annonsering. Även bilaga till räddningstjänstplanen.

Utställning i kommunhus och statsbibliotek. Kungörelse i lokalpress. Utställd i tre veckor för synpunkter från allmänheten.

Annons i pressen samt utställning på berörd kommuns bibliotek. Allmänheten har kunnat lämna synpunkter.

Vi har ännu inte ställt ut våra planer.

Information på kommunens hemsida. Information till hushåll i kommunen.

Kungörelse i lokalpressen om att planerna finns för påseende på räddningstjänsten.

Utställning i stadshus, hemsidan samt personligt brev till närliggande.

Ja. På stadsbyggnadskontoren samt annons i lokaltidning.

Kungörelse i lokala tidningar. Utställning på kommunens bibliotek och på brandstationerna.

Planerna har enbart redovisats i räddningstjänstplanen. Planerna har remitterats internt inom staden. Informationsinsats har gjorts till allmänheten.

Ja, den har funnits på räddningstjänster.

Utställning på ortens bibliotek och annonserats i media, kommunens hemsida. Allmänheten har uppmanats att inkomma med synpunkter.

Genom att annonsera i lokalpressen har allmänheten beretts tillfälle att ge synpunkter. Detta genom att gå till kommunhuset och biblioteket i den ort där verksamheten ligger och läsa de upphängda planerna. Av planerna har det framgått hur synpunkter kunnat ges. Extra exemplar av planerna har kunnat delats ut om någon har varit intresserad att läsa hemma. När planerna publiceras på kommunens internetsida kommer det fortsättningsvis att finnas möjlighet att ge synpunkter genom att skriva till räddningstjänsten

---

Kategori:

Har upprättat planer för vissa, men ej samtliga kommunen/förbundets verksamheter i högre kravnivå?

---

Vi har haft planerna på nätet, på räddningstjänsten och biblioteket. Vi har även annonserat på nätet samt tidningar.

Genom kungörelse i dagspressen där det angivits var planerna finns för påseende.

Har ännu inte ställts ut men kommer att göras på samma sätt som kommunernas detaljplaneändringar mm. ställs ut.

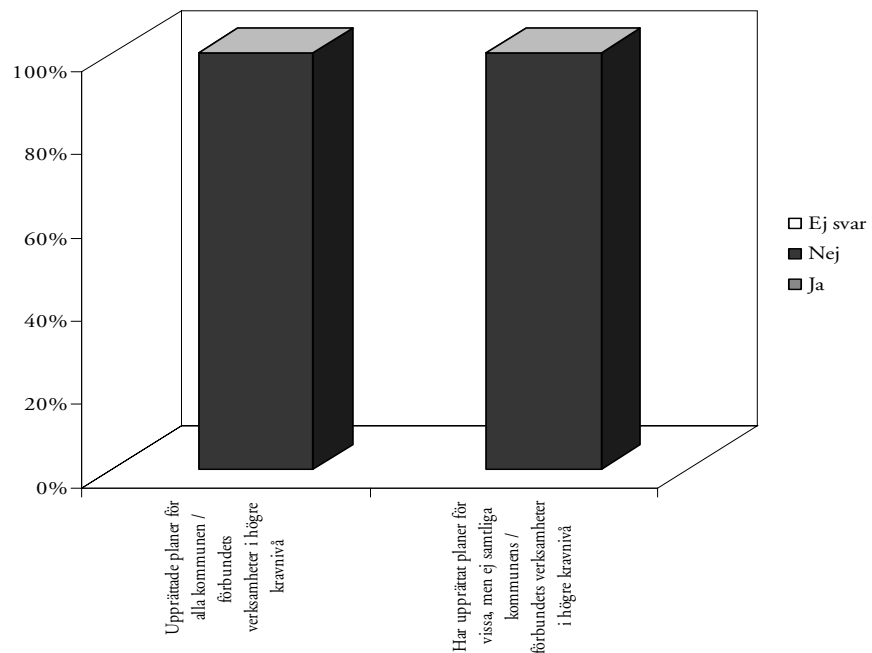


## Fråga 8

Har allmänheten haft synpunkter på någon av era kommunala planer för räddningsinsatser?

	Uppträdde planer för alla kommunens/förbundets verksamheter i högre kravnivå	Har uppträttat planer för vissa, men ej samtliga av kommunens/förbundets verksamheter i högre kravnivå
Ja	0	0
Nej	28	4
Ej svar	0	0
Totalt antal svarande räddningstjänster/förbund i resp. kategori	28	4

Tabell B 4: Sammanställning av svarsfrekvenser för fråga 8.



Figur B 4: Svar uppdelade per kategori gällande frågan "Har allmänheten haft någon synpunkt på någon av era kommunala planer för räddningsinsats".

## Fråga 9

Hur och med vilka intervaller har kommunen/förbundet för avsikt att öva de kommunala planerna för räddningsinsatser?

---

### Kategori:

Upprättade planer för alla kommunen/förbundets verksamheter i högre kravnivå

---

Plan ej fastlagd. Troligen görs detta i samarbete med företagen som del i deras övningsplan. Detta kontrolleras via tillsyn.

Treårs intervall.

Vart tredje år.

Med treårs intervall.

Vårt förslag är att man anordnar övning vart tredje år på respektive objekt.

Tillsammans med företaget och övriga inblandade i planen årligen.

Minst vart tredje år.

Enligt övningsplan.

Enligt direktivet som säger att planerna skall övas vart tredje år.

Planen övas kontinuerligt genom att flera moment ingår och inte hanteras som en plan. På fyra år bör vi ha genomfört hela planläggningen.

Inget bestämt än.

Årligen.

Vart fjärde år ungefär.

Någon del övas årligen, innebär att på några år har alla delmomenten i planen övats.

Storövning (bombhot) skedde senast den 23/4 i år. Intervall: "Bör genomföras med jämna mellanrum".

Räddningstjänsten och verksamheten övar/genomför utbildning i någon form ungefär en gång per år.

Minst vart tredje år. Start 2005. Ansvarig = Vi på förbundet. Hur = Kan vara både storövning på plats, ledningsspel eller annat lämpligt sätt.

Varje år.

Vartannat år.

Enligt lagen vart tredje år.

En gång per år antingen som tillämpningsövning eller som ledningsspel.

Årligen.

Vart fjärde år.

Tre års mellanrum. Har inte definierat vad en övning är. Vi orienterar varje år på objekten.

---

Kategori:

Har upprättat planer för vissa, men ej samtliga kommunen/förbundets verksamheter i högre kravnivå

---

Enligt lagstiftningen.

I praktiken är det inte den kommunala planen som övas utan vår insatsplanering och företagens interna plan. Övning sker varje eller vartannat år beroende på objektet.

Vet ej, beslut ej taget. Insatsplanerna övas dock med verksamheten.

Minst vart tredje år.

## Fråga 10

Hur lång tid avsätter kommunen/förbundet för att producera en kommunal plan för räddningsinsatser för en verksamhet?

	Upprättade planer för alla kommunens/förbundets verksamheter i högre kravnivå	Har upprättat planer för vissa, men ej samtliga av kommunens/förbundets verksamheter i högre kravnivå
0-10 timmar	1	1
11-20 timmar	1	0
21-39 timmar	3	0
1 vecka	8	0
Mer än 1 vecka	1	2
2 veckor eller mer	6	0
Ej svar	8	1
Totalt antal räddningstjänst-kommuner/förbund i respektive kategori	28	4

Tabell B 5: Redovisning av frågan hur lång tid avsätter kommunen/förbundet för att producera en plan i snitt, uppdelade i två kategorier och sex tidsintervaller.

## Fråga 10

Övriga synpunkter från svarande.

---

### Kategori:

Upprättade planer för alla kommunen/förbundets verksamheter i högre kravnivå

---

Svar:	Mer än 2 veckor
Kommentar:	Tidsåtgången per objekt är svår att uppskatta, men det rör sig om flera hundra timmar per objekt.
Svar:	2 veckor eller mer
Kommentar:	Objektet är tillsyneobjekt vilket innebär att länsstyrelsen, räddningstjänsten och bygg- och miljöförvaltningen har gemensam tillsyn.
Svar:	Mer än 1 vecka, max 2 veckor
Kommentar:	Innefattar arbetstid, möten och kontakter med andra
Svar:	Mer än 1 vecka, max 2 veckor
Kommentar:	Inkluderar beräkningar, möte, politisk dragning mm.
Svar:	1 vecka
Kommentar:	Planen består ju av "smådelar" såsom standardrutiner, larmplaner för kemikalieolyckor, insatsplaner mm. Dessa delar är/var redan upprättade. Det handlar mer om sammanställning.
Svar:	1 vecka
Kommentar:	Det har tagit oss ungefär en vecka per anläggning
Svar:	1 vecka (efter mycket diskussion med SRV)
Kommentar:	Vi har en gemensam plan för alla våra verksamheter i högre kravnivå, vilken beskriver typolyckor och koppling till våra larmplaner.
Svar:	0 – 10 timmar
Kommentar:	Våra planer är lika för alla verksamheter. Planen är enbart text och fyller egentligen ingen annan funktion än det administrativa kravet i lagen. Således la vi inte speciellt mycket tid på detta, säg 4 timmar per plan. Den här har ju inte ersatt insatsplanen.
Svar:	Ej specificerat
Kommentar:	Planen är en kontinuerlig process och ändras och förbättras efter hand, till exempel efter övningar, ny teknik etc.
Svar:	Ej specificerat
Kommentar:	Den tar tid helt enkelt. Fick en "deadline" av länsstyrelsen och har jobbat mot den. Har klarat den med råge.

---

Kategori:

Har upprättat planer för vissa, men ej samtliga kommunen/förbundets verksamheter i högre kravnivå

---

Svar: Mer än 1 vecka, max 2 veckor

Kommentarer: Mycket svårt att uppskatta

Svar: 0 – 10 timmar

Kommentarer: Det tar inte speciellt lång tid då det inte är den kommunala planen som är tidskrävande utan vår insatsplanering och övning.

Svar: Ingen tidsspecificering

Kommentarer: Ingen tid har avsatts utan planerna görs parallellt med övrig verksamhet. Detta innebär att varje objekt tar lång tid att färdigställa. Det går ej att säga hur lång tid detta tar.

Svar: Mer än 1 vecka, max 2 veckor

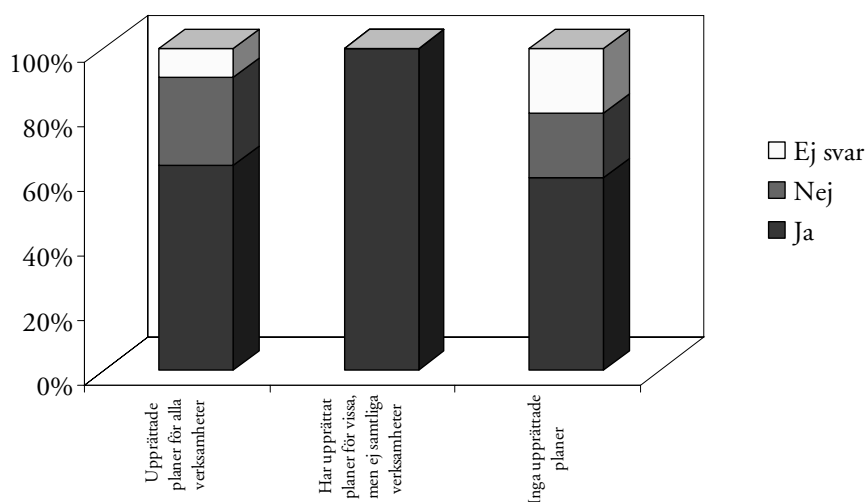
Kommentarer: De hittills upprättade bilagorna till gällande räddningstjänstplan har tagit 1 dag per styck att producera. De nya tar minst 1 vecka.

## Fråga 11

Har kommunen/förbundet deltagit vid någon av de träffar som tillsyns-avdelningen på Räddningsverket har anordnat gällande kommunens plan för räddningsinsatser?

	Upprättade planer för alla kommunens/förbundets verksamheter i högre kravnivå	Har upprättat planer för vissa, men ej samtliga av kommunens/förbundets verksamheter i högre kravnivå	Inga upprättade planer för kommunens/förbundets verksamheter i högre kravnivå
Ja	18	4	3
Nej	8	0	1
Ej svar	2	0	1
Totalt antal räddningstjänst-kommuner /förbund i respektive kategori	28	4	5

Tabell B 6: Så här många har deltagit, respektive ej deltagit vid Räddningsverkets informationsträffar gällande kommunens plan för räddningsinsatser uppdelade i två svars-kategorier.



Figur B 5: Svar uppdelade per kategori för frågan "Har kommunen/förbundet deltagit vid någon av de träffar som tillsyns-avdelningen har anordnat gällande kommunens plan för räddningsinsatser?"

## Fråga 12

Om kommunen/förbundet sammanfattar arbetet med kommunens plan för räddningsinsatser hur har det fungerat?

### Fråga 12.1

Vad är det som har fungerat mycket bra / bra / godkänt eller ej godkänt.

---

#### Kategori:

Upprättade planer för alla kommunen/förbundets verksamheter i högre kravnivå

---

Fråga 12:	Mycket bra
Fråga 12.1:	Samarbetet med företaget har fungerat väl. Högre myndigheter har varit till klen hjälp. De har bland annat inte kunnat hjälpa oss att ”kontrollräkna” scenariona. Svårt att få hjälp att kvalitetssäkra planernas bakgrundsscenarier.
Fråga 12:	Mycket bra
Fråga 12.1:	Dialogen med verksamheten.
Fråga 12:	Mycket bra
Fråga 12.1:	När vi kom över den mentala spärren och insåg att kommunens plan för räddningsinsatser inte är samma dokument som insatsplanen så gick arbetet bra.
Fråga 12:	Mycket bra
Fråga 12.1:	Brandförsvaret har behov av företagets expertpersonal för att göra en effektiv insats. Detta har integrerats i planen. Det är även av stor vikt att personal på brandförsvaret och företaget vet hur systemet (organisatoriskt) fungerar.
Fråga 12:	Mycket bra
Fråga 12.1:	Den goda dialogen mellan företaget och kommunen. Kommunen och länsstyrelse samt länsstyrelsen och företaget.
Fråga 12:	Bra
Fråga 12.1:	Kontakten med anläggningarna har gjort att det fungerat mycket bra. Direktiv och råd från Räddningsverket har varit noll och intet, vilket har gjort att det har varit svårt att lägga nivån.



Fråga 12:	Bra
Fråga 12.1:	Kan ej besvara frågan då ansvariga för framtagningen ej finns tillgängliga för tillfället.
Fråga 12:	Bra
Fråga 12.1:	Samarbetet mellan företagen och kommunens räddningstjänst har fungerat bra. Vi har fått tillgång till ritningar samt uppgifter när vi till exempel har gjort våra insatsplaner, som är en del av kommunens plan för räddningsinsatser. Dessutom har redan övning gjorts på två av objekten vilket resulterade i en förändring i både kommunens plan samt företagets interna plan för räddningsinsatser.
Fråga 12:	Bra
Fråga 12.1:	Inga kommentarer.
Fråga 12:	Bra
Fråga 12.1:	Samförståndet kring roller och ansvar men även om målet med arbetet.
Fråga 12:	Bra
Fråga 12.1:	Planen är framtagen i samråd mellan räddningstjänsten och företaget och fastställd av räddningstjänstnämnden. Det arbetet har gått bra.
Fråga 12:	Bra
Fråga 12.1:	Den information som behövs för att upprätta planerna finns att tillgå via nätets sökmotorer. Enkelt att hitta. Sen finns exempel att kika på hos andra räddningstjänster.
Fråga 12:	Bra
Fråga 12.1:	Samverkan med objektet har fungerat bra.
Fråga 12:	Bra
Fråga 12.1:	Det positiva är samarbetet med företaget och länsstyrelsen. Det negativa är att det är oklart hur övergripande eller detaljrik planen ska vara.
Fråga 12:	Bra
Fråga 12.1:	Vi har varit sena med att färdigställa det formella dokumentet. Däremot har planen för insatser varit klar tidigare. Det formella dokumentet har liten betydelse.
Fråga 12:	Bra

Fråga 12.1:	Samarbetet med anläggningsägare.
Fråga 12: Fråga 12.1:	Bra Vi har haft ett bra samarbete med de olika anläggningarna. Detta samarbete har pågått sedan lång tid och är inget nytt.
Fråga 12: Fråga 12.1:	Bra Bra kommunikation med länsstyrelse och berörda företag.
Fråga 12: Fråga 12.1:	Bra Inga kommentarer.
Fråga 12: Fråga 12.1:	Bra Inga kommentarer.
Fråga 12: Fråga 12.1:	Bra Samverkan med företagen fungerar bra. Det som varit svårt är att få fram exakt hur planen skulle se ut. Har samverkat med andra kommuner som senare använt vår plan som mall.
Fråga 12: Fråga 12.1:	Godkänt Planernas detaljeringsgrad kan alltid fördjupas.
Fråga 12: Fråga 12.1:	Godkänt Intresset från politikerna har inte varit så stort.
Fråga 12: Fråga 12.1:	Ej godkänt Det saknas tid till arbetet.
Fråga 12: Fråga 12.1:	Ej godkänt Positivt är att vi har haft bra kontakter med företagen under arbetet. Negativt är att de är klara och antagna 2004. Lagen har gällt länge då. Negativt är syftet med att ta fram planerna. Vi planerar och organiserar oss för att kunna hantera vad som uppkommer genom flexibilitet. Då passar det ej vår organisation att specificera utförandet för enskilda verksamheter och olyckstyper. Negativt är att målgruppen för planen är oklar. Allmänheten vill veta andra uppgifter än de som ska anges. Svårt att göra avvägningen då om hur formuleringar och beskrivningar ska göras. Känns som om innehållet vänder sig till myndigheter. Samtidigt ska allmänheten få lämna synpunkter och då måste skriften formuleras så att de kan tolka vad som skrivs.

---

Kategori:

Har upprättat planer för vissa, men ej samtliga kommunen/förbundets verksamheter i högre kravnivå

---

Fråga 12: Bra  
Fråga 12.1: Svårigheten var i början med hur planen skulle läggas upp för att godkännas. Bra kontakt med två verksamheter (av totalt 7 st).

Fråga 12: Godkänt  
Fråga 12.1: Jag tycker inte kommunens plan för räddningsinsatser säger mycket. Känns som något av en pappersprodukt.

Fråga 12: Godkänt  
Fråga 12.1: Eftersom ingen tid har avsatts för detta kommer kvalitén på planerna att bli sämre än vad de skulle kunna bli (ej godkänt). Samarbete och bemötande från företagen är mycket bra (bra).

Fråga 12: Ej godkänt  
Fråga 12.1: De nytillkomna företagen finns i kommunens hamn och kräver komplicerade planer för att vara heltäckande. 15 av 16 insatser mot cisternbränder jorden runt har hittills misslyckats under ca 50 år.

---

Kategori:

Inga upprättade planer för kommunen/förbundets verksamheter i högre kravnivå

---

Fråga 12: Godkänt  
Fråga 12.1: Med tanke på de resurser en kår av vår storlek har både personellt och ekonomiskt, så fortskrider arbetet godkänt med färdigställande av insamlade uppgifter och data.

Fråga 12: Ej godkänt  
Fråga 12.1: De kommunala räddningstjänstplanerna är på gång. Det är dock ej godkänt att arbetet ej prioriterats.

### Fråga 13

Övriga kommentarer

---

#### Kategori:

Upprättade planer för alla kommunen/förbundets verksamheter i högre kravnivå.

---

Länsstyrelsen har varit pådrivande både på företag och räddningstjänst/kommun.

Problemet som jag ser det är att dessa planer inte tillför något annat än byråkratiskt hanterande.

Vi fick först ordning på information till allmänheten, byggde vidare på denna information för att få fram planen. Har inte fått några synpunkter efteråt från länsstyrelse, politiker eller allmänhet.

Svårt att se syftet med planen. Med tanke på kravet som ställs på innehållet så kan den mer räknas som en pappersprodukt och intet annat.

Dessa känns som en hyllvärmare men får fungera som ett styrdokument åt våra riktiga insatsplaner.

---

#### Kategori:

Har upprättat planer för vissa, men ej samtliga kommunen/förbundets verksamheter i högre kravnivå.

---

Varje företag i den högre kravnivån har skickat ut informationsfoldrar till allmänheten i samarbete med räddningstjänsten.

Syftet med kommunal plan för räddningsinsats är något diffust. Det finns interna planer, säkerhetsrapport och insatsplaner. Vad exakt tillför en kommunal plan för räddningsinsats.

SRV har ej utvecklat RISKERA eller andra program för fullständig anpassning av kraven enligt SEVESO för kommunernas planläggning. Medvetet/omedvetet?

# Appendix C – Utskick inför fallstudier

Hej!

Jag skriver dessa rader för att förbereda er inför vad jag kommer att ta upp för frågor och vilka områden som bör diskuteras på vår träff. Jag bifogar här examensarbetets problematiseringsdel och avgränsningar. Dessutom bifogar jag den utskickade enkäten till landets 57 kommuner/förbund med verksamheter i högre kravnivå för att ni skall kunna skapa er en bild av de viktigaste frågorna.

Jag vill dock poängtera att enkäten vänder sig direkt mot kommunen, medan fallstudien tittar mer på samverkan mellan olika aktörer.

## Problematisering

- Hur fungerar kontakterna mellan de olika instanserna (verksamhet, kommun, länsstyrelse) vid upprättande av kommunens plan för räddningsinsatser?
- Vilka faktorer är avgörande för produktiviteten
- Anser räddningstjänsten/förbundet att de fått en god vägledning gällande kommunens plan för räddningsinsatser och hur har räddningstjänsten gått tillväga för att få denna vägledning.
- Hur sköter företaget sitt åtagande gentemot kommunen, då det gäller att lämna nödvändiga upplysningar för att upprättande av ”kommunens plan för räddningsinsatser” ska kunna ske?

## Avgränsningar för rapporten

Rapporten avser endast att behandla de förhållanden som råder i Sverige och vänder sig mot verksamheter som omfattas av den högre kravnivån enligt lagen (1999:381) om åtgärder för att förebygga och begränsa följderna av allvarliga kemikalieolyckor.

Avgränsningen medför att rapporten endast granskar samspelet mellan olika instanser och andra viktiga faktorer som påverkar upprättandet av kommunens plan för räddningsinsatser. Rapporten granskar ej de olika upprättade planernas kvalitet och ger ej heller exempel på hur en plan bör se ut.

Jag hoppas härmed att ni har fått tillräcklig bakgrundsinformation för att vår träff skall bli givande.

*Hälsningar*  
*Peter Fredricson*  
*Brandingenjörsstuderande*