

Handledare: Gisela Håkansson

Finite verbets placering i (överordnade) påståendesatser

– en kvantitativ studie av andraspråksinlärares ordföljd vid topikalisering

Sylwia Szuster

Sammandrag

Denna uppsats är en kvantitativ studie om femtio vuxna andraspråksinlärares placering av finita verbet i påståendesatser i ett antal speciellt utformade skriftliga testuppgifter. Undersökningens syfte var att få svar på om problemet med syntaxen i påståendesatser förekommer hos inlärare av svenska som andraspråk samt om och hur olika kontexter, som t.ex. fundamenttyp eller finita verbets typ påverkar tillämpning av inversionen. Resultatet visar att kontexterna inte spelar någon betydande roll när det gäller finita verbets placering i påståendesatser samt att majoriteten av inlärare klarar av inversionen i över hälften av satser, dock att stora individuella skillnader kan förekomma.

Innehållsförteckning

Sammandrag 2

1 Inledning 4

2 Teoretisk bakgrund och tidigare forskning 5

2.1 Andraspråksforskning och interimspråksteori 5

2.2 Typisk inlärningsordning för ordföljden i svenskan utifrån andraspråksperspektiv:
processbarhetsteorin 8

2.3 Tidigare undersökningar på området 9

3 Ordföljd i svenskan 11

4 Syfte och frågeställningar 11

5 Metod och material 12

5.1 Val av metod 13

5.2 Material 13

5.3 Beskrivning av testuppgifter 14

5.4 Informanter 17

6 Resultat 18

6.1 Generella resultat i varje testuppgift 18

6.2 Resultat avseende fundamentledets påverkan 23

6.3 Resultat avseende finita verbets påverkan 27

7 Sammanfattande diskussion 31

8 Avslutning 35

Litteraturförteckning 37

Bilagor 38

Bilaga 1 Sammanställningstabeller 38

Bilaga 2 Ett urval av testuppgifter 39

Bilaga 3 Enkät samt information till elever 40

1 Inledning

Ordföljden i svenska språket anses vara ett av de största grammatiska problem som andraspråksinlärare måste komma till rätta med, när de håller på att tillägna sig det nya språket. Det är därför som det i svenskan – till skillnad från många andra språk – finns en bestämd ordning i vilken satsens olika led får följa efter varandra. Svenskans fasta ordföljd manifesteras bl.a. i att finita verbet alltid kommer på andra plats i påståendesatsen, även om den inleds med ett annat satsled än subjekt, dvs. vid topikalisering av andra satsled. Då tillämpas en s.k. *inversionsregel*. Det är just där, i satser som t.ex.: *Imorgon jag åker till Stockholm* som de flesta fel hos andraspråksinlärare uppträder.

Svenskan brukar även kallas för V2-språk. Med detta begrepp betonas hur stor betydelse för satsens tolkning och funktion just finita verbets placering har. Att följa ordföljdsregler kan dock visa sig svårt för andraspråkselever, vilket bekräftas av olika studier inom forskningen kring andraspråksinlärning. Därför är jag intresserad av att undersöka hur inlärare av svenska som andraspråk hanterar ordföljden i svenskan. Jag vill koncentrera mig på överordnade påståendesatser eftersom det är just den typen av satser där regeln om finita verbets placering, som begreppet V2-språk så bra sammanfattar, kommer till uttryck. Till grund för uppsatsen ligger en undersökning av svenska språket hos en grupp vuxna andraspråkselever vilken jag har genomfört i en SFI-verksamhet i en storstad i Sydsverige.

Disposition

I syfte att underlätta förståelsen och skapa en teoretisk bas för senare analys, inleds uppsatsen med en teoretisk bakgrund där tidigare forskning presenteras och viktiga begrepp förklaras. Som teoretisk utgångspunkt används teorier kring andraspråksinlärning och -utveckling. Sedan redovisas typiska utvecklingsstadier i inlärningen av inversion hos svenskinlärare samt beskrivs kortfattat tidigare studier och forskningsresultat kring inversion i andraspråksinlärares svenska. Avslutningsvis berörs svenska språkets struktur gällande ordföljd och regler för inversion. Efter den teoretiska delen följer undersökningens syfte och frågeställningar samt min hypotes som ska bekräftas eller förkastas under undersökningens gång. I nästa del redogörs för materialinsamling, databearbetning och metod för dataframställning. Här presenteras även informanter och beskrivs testuppgifter som materialet bygger på. I resultatdelen redovisas hur informanterna klarade de skriftliga testuppgifterna. Den delen är uppdelad i tre kapitel som behandlar undersökningens olika frågeställningar kring placering av det finita verbet i informanternas användning av svenska. I den avslutande

delen analyseras resultaten, görs försök att hitta orsaker till varför resultatet blev som det blev, samt återknyts till de teorier och tidigare forskningsresultat som presenterades i den teoretiska delen, för att se om undersökningens resultat stämmer överens med andra språkforskare. Enkäten och urvalet av testuppgifterna samt tabeller och sammanställningar som var till hjälp för resultatanalysen följer i slutet av uppsatsen som bilagor.

2 Teoretisk bakgrund och tidigare forskning

I detta kapitel presenteras några utgångspunkter för arbetet, innan en översikt över svensk syntax ges och undersökningens syfte och frågeställningar presenteras. Först behandlas teorier om andraspråksinläring som är relevanta utifrån undersökningstemat. Sedan beskrivs typiska inlärningsgångar avseende finita verbets placering i påståendesatser utifrån processbarhetsteorin och slutligen redovisas tidigare forskningsresultat inom språkvetenskapliga studier som behandlar användning av omvänd ordföljd av andraspråksinlärare.

2.1 Andraspråksforskning och interimspråksteori

Forskningen kring andraspråksinläring började under första hälften av 1900-talet med behaviorismen, en inlärningspsykologisk teori representerad av Pavlov, Bloomfield och Skinner. Den utgick från att allt mänskligt beteende bygger på vanor, dvs. att ett givet stimulus ger upphov till en respons hos en individ, vilket resulterar i att det genom imitation, övning och återkoppling (t.ex. belöning eller bestraffning) etableras nya beteenden (Abrahamsson 2009:30). Man antog att all inläring sker genom imitation, upprepning och förstärkning av önskade responser, utan hänsyn till några mentala processer. Etablering av nya vanor präglades därför av överföring av redan inlärd beteenden, s.k. *transfer* eller *interferens*.

Idén om överföring av vissa beteenden vid inläring av något nytt fann sin fortsättning i kontrastiva studier i slutet på 1960-talet. Forskare var ute efter att ta reda på orsaker till vanliga fel hos andraspråksinlärare och kom fram till att transfer från modersmålet (L1) påverkade inläringen av andraspråket (L2). Man började med att göra kontrastiva analyser på språk med syfte att hitta strukturella skillnader som ansågs ge upphov till stora inläringssvårigheter (Abrahamsson 2009:32f). Den kontrastiva analysen av modersmålet och andraspråket skulle utgöra ett redskap för lärare för att hjälpa elever undvika språkliga fel som beror på skillnader mellan språkens struktur samt för att kunna förutse svårigheter som olika

grupper inlärare kan stöta på vid inläringen. Man utgick från att de strukturer som var lika i båda språken inte skapade några svårigheter, medan de strukturer som var olika antogs vara svåra att lära in (Abrahamsson 2009:33).

Transfer från modersmålet visade sig dock inte vara en tillräcklig förklaring till språkliga fel. Den kontrastiva hypotesen, att ju större skillnader mellan L1 och L2 desto större problem vid inläringen, började tappa stöd. Undersökningar har nämligen visat att inlärare kan ha problem med några strukturer även om deras modersmål liknar andraspråket eller att de väl behärskar de strukturer som inte finns i deras modersmål (Abrahamsson 2009:36). Därför har man modifierat hypotesen om orsaker till fel och inläringssvårigheter som uppstår vid andraspråksinläring. Eftersom vissa strukturer i det nya språket vållar större svårigheter för inlärare än andra, oavsett deras modersmål, tog man hänsyn till L2-strukturer som är mer eller mindre vanliga i världens språk. De strukturer som är vanliga i världens språk kallas för *omarkerade strukturer* medan de som är ovanliga kallas för *markerade strukturer*. Omarkerade strukturer anses lättare att lära in än markerade och inlärare tenderar göra fel på markerade strukturer oftare, oavsett om de finns eller inte finns i deras modersmål (Hyltenstam 1979).

Under 1960-talet utvecklade lingvisten Noam Chomsky en nativistisk inriktning på inläring av modersmålet. Den byggde på hypotesen att människan föds med en uppsättning av grammatiska regler s.k. *universell grammatik* (UG) så att hon kan tillägna sig vilket språk som helst, och först genom kontakt med det givna språket utvecklar hon modersmålet. Senare studier har visat att alla barn genomgår samma stadier i sin språkutveckling och att inläringen av grammatiska strukturer sker i en viss ordning (Abrahamsson 2009:41).

Med den nativistiska synen på språk och språkinläring startade den moderna inriktningen inom andraspråksforskningen. Man tog hänsyn till mentala processer vid inläringen och fokuserade på inläraren och inläringen, som ansågs vara en dynamisk process snarare än resultat av inlärd vanor. I stället för att söka förklaringar till felen började man undersöka hur inläraren utvecklar sitt språk på vägen till *målspråket*, dvs. det språk som är mål för inläringen. Forskningen koncentrerades nu på inlärarens variant av målspråket för att kunna förstå hur andraspråksinläring går till (Abrahamsson 2004:42). Den inriktningen kallades för *kognitivt perspektiv* på språkinläring (lat. *cognitio* betyder 'kunskap').

Kognitivismen har fokuserat på människans förmåga att lära sig och de tankeprocesser som pågår i hjärnan hos en inlärare, när hon håller på att utveckla sitt andraspråk. Det är inläraren själv som på ett aktivt och kreativt sätt utvecklar sitt språk på vägen till målspråket. Hon gör detta genom att observera och reflektera över det språk hon lär sig, genom att

upptäcka dess regler och ställa upp hypoteser om dess uppbyggnad, vilka genom interaktionen med infödda talare ständigt verifieras eller förkastas och ersätts av nya (Hyltenstam 1981:21). På det sättet närmar sig inlärares regelsystem steg för steg målspråkssystemet.

Den versionen av språket som används av inlärares, och som håller på att utvecklas mot målspråksnormen kallade den amerikanske forskaren Larry Selinker för *interlanguage*, på svenska *interimspråk* (Abrahamsson 2009:29). Enligt hans teori från 1972, den s.k. *interimspråksteorin*, tycks interimspråket vara ett helt eget språk, med egna strukturer och regler, vilket förändras under inläringens gång på vägen till målspråket. Termen används i ett brett sammanhang och den omfattar inlärarespråket på alla möjliga nivåer i dess utveckling: både det starkt målspråksavvikande nybörjarspråket och det ganska väl utvecklade språkliga systemet av en avancerad språkanvändare, vilket kännetecknas av några få avvikelser från målspråksnormen. De drag som är karakteristiska för interimspråket kan observeras i alla inlärares språkanvändning, i omfattning beroende på var i inläringen inlärares befinner sig för tillfället. Detta tyder på att inlärares använder liknande inlärningsstrategier under andraspråksinläring och att inläringen sker i vissa steg som är gemensamma för alla, oavsett deras modersmål eller bakgrund.

Interimspråksteorin har bidragit till att man börjat se på språkliga fel ur ett annat perspektiv. Felen ansågs inte längre ha sitt upphov enbart i interferens från modersmålet och inte heller vara något som bör förutses och undvikas till varje pris. Felen uppfattades som ett tecken på att inlärares har börjat lära sig en viss struktur i andraspråket och prövar sig fram och att en del av hennes hypoteser inte överensstämmer med målspråket. Felen blev alltså ett naturligt och nödvändigt element i språkutvecklingen (Hyltenstam 1979:23). I syfte att undersöka interimspråket i förändring började språkforskare analysera de fel som uppträder hos andraspråksinlärares. Därutöver gjorde den s.k. *felanalysen* möjligt att fastställa på vilken nivå i språkutvecklingen som inlärares befinner sig, för att kunna anpassa undervisningsmetoder. Felanalysen blev med tiden kritiserad på grund av att den tog hänsyn enbart till målspråksavvikande former, i stället för att framhäva alla språkliga strukturer som inlärares använder i sitt språk. Därigenom gavs endast en begränsad bild av interimspråket och inlärares kompetens.

Den kognitiva synen på inläring som en föränderlig process, där inlärares aktivt medverkar i andraspråkets utveckling, hade till följd att forskare, i takt med forskningen kring interimspråket, insåg att inläringen av ett andraspråk förlöper systematiskt och karakteriseras av olika utvecklingsstadier som betingas av hjärnans förmåga att processa grammatisk information. Studier har påvisat att de utvecklingsstadierna bygger på varandra och är

gemensamma för alla andraspråksinlärare, oavsett deras modersmål. Detta kommer att beskrivas närmare i nästa kapitel.

2.2 Typisk inlärningsordning för ordföljden i svenskan utifrån andraspråksperspektiv: processbarhetsteorin

En teori gällande andraspråksutveckling som återspeglar den kognitiva synen på språkinläring och fick starkt stöd i ett antal experimentella studier, är *processbarhetsteorin* (eng. *processability theory*) som presenterades av språkforskaren Manfred Pienemann 1998 (processbarhetsteori anpassad till svenska se Pienemann & Håkansson 1999). Enligt denna teori tillägnar sig alla inlärare andraspråksgrammatik enligt ett och samma mönster, oavsett vilka förstaspråk de har och även oavsett andraspråket.

Processbarhetsteorin förutsäger att ett andraspråks grammatik utvecklas hierarkiskt i fem olika steg, där varje steg förutsätter det föregående. Eftersom människans kognitiva förmåga inte möjliggör att processa all grammatisk information på en gång, sker språkutvecklingen gradvis, så att de olika nivåerna bygger på varandra. Inläraren måste kunna processa, dvs. språkligt bearbeta och automatisera grammatiska strukturer från föregående nivå för att kunna behandla dem som finns på högre nivå. För svenska språket urskiljer man fem olika processbarhetsnivåer (Håkansson 2004:155).

På den första nivån kan inläraren endast enstaka oböjda ord eller fraser. På den andra nivån börjar hon processa olika ordklasser dvs. böja orden i species, numerus och tempus samt formulera hela meningar. Ordföljden är rak dvs. subjektet föregår verbet. På den tredje nivån kan inläraren processa grammatisk information inom frasen samt flytta fram adverb till första plats i satsen, fast ordföljden förblir rak, då inversionsregeln ännu inte behärskas. På den fjärde nivån processar hon information mellan fraser och inom satser, dvs. behärskar predikativ kongruens samt använder topikaliserings med inversion. På den femte nivån kan hon processa information mellan satser dvs. skiljer mellan ordföljd i huvudsats och bisats, alltså ordföljdsreglerna används rätt.

För interimspråkets utveckling använder Abrahamsson (2009:63) begreppet *inlärningsgång*, vilket rymmer de fem olika nivåerna inom processbarhetsteorin som alla inlärare, oavsett sitt förstaspråk, går igenom. Han urskiljer en utvecklingssekvens även för inversion i påståendesatser. Denna illustreras nedan (fritt efter Abrahamsson 2009:69).

- Stadium 1 rak ordföljd och ingen topikaliserings (målspråksenligt):
 S – V – (X) (där S är subjekt, V är verb och X är ett annat satsled, här adverbial)
 Exempel: *Jag tycker om den röda cykeln.*
Jag cyklade till skolan (igår).
Jag cyklade till skolan (när det var vackert väder).
- Stadium 2 topikaliserings (oftast av adverbial) utan inversion:
 X – S – V (målspråksavvikande *)
 Exempel: **Den röda cykeln jag tycker om.*
**Igår jag cyklade till skolan.*
**När det var vackert väder jag cyklade till skolan.*
- Stadium 3 topikaliserings (oftast av adverbial) med inversion:
 X – V – S (målspråksenligt)
 Exempel: *Den röda cykeln tycker jag om.*
Igår cyklade jag till skolan.
När det var vackert väder cyklade jag till skolan.

På stadium 1 använder inläraren påståendesatser med rak ordföljd, där subjektet följs av verbet och verbet följs av ett annat satsled, t.ex. adverbial. Den ordföljden motsvarar den typiska V2-ordföljden i svenskan. På stadium 2 börjar man topikalisera objekt, adverbial eller bisats, men eftersom inläraren inte har tillägnat sig inversionsregeln än, kommer verbet inte på andra plats utan på tredje plats i meningen. Ordföljden blir alltså inte målspråksenlig. Inversionen används däremot på stadium 3, där det efter det topikaliserade ledet kommer ett verb följt av subjekt. Först på det sista stadiet följer inläraren V2-regeln. Det är alltså på stadium 2 som inlärares svårigheter med ordföljden blir synliga i språkanvändningen.

Felen avseende inversionen beror dock inte bara på att inläraren inte känner till, inte har automatiserat eller inte kan processa reglerna för omvänd ordföljd i svenskan. Det finns ett antal andra faktorer som kan leda till vanliga fel. Forskningen om ordföljden i andraspråksinlärares svenska tyder på, att vissa språkliga kontexter är mer gynnsamma för rätt tillämpning av inversionsregeln. Detta behandlas kortfattat i nästa kapitel.

2.3 Tidigare undersökningar på området

Tidigare undersökningar och publiceringar kring andraspråksinläring visar att problemet med felaktig ordföljd i svenskan är vanligt förekommande bland andraspråksinlärare oavsett deras modersmål, och gäller i synnerhet finita verbets placering.

Inom projektet Svenska som målspråk (SSM) som bedrevs vid Stockholms universitets Institution för lingvistik studerade Björn Hammarberg och Åke Viberg m.fl. de dragen i svenska språkets struktur som vållar inlärningsproblem för andraspråkselever, bl.a.

platshållartvånget utifrån inlärares modersmål. Resultat i Rapport 2 (Hammarberg 1975) påvisar att inversionsfel är vanliga oavsett inlärares språkliga bakgrund.

Forskningen inom ordföljden i andraspråksinlärares svenska tyder även på att vissa språkliga kontexter är mer gynnsamma för rätt tillämpning av inversionsregeln. Bland de forskare som har undersökt olika kontexters påverkan på finita verbets placering i påståendesatser hos inlärare av svenska som andraspråk, finns Kenneth Hyltenstam, Maria Bolander och Gisela Håkansson.

Kenneth Hyltenstam (1978) undersökte inversionen i påståendesatser med annat fundament än subjekt. Hans studie byggde på skriftligt material. Han ville få veta hur inversionen påverkas å ena sidan av led som fungerar som subjekt i satsen (pronomen resp. nominalfraser) och å andra sidan av finita verbets typ (huvudverb resp. hjälpverb). Han kom fram till att svenskinlärare uppvisade problem med inversionen trots intensiv undervisning samt att det inte fanns några större skillnader mellan kontexterna. Han tyckte det skulle vara intressant att undersöka skillnader i användning av inversion beroende på olika satsdelar, t.ex. adverbial och objekt i fundamentet.

Maria Bolander (1988) genomförde inom projektet *Språkutveckling och undervisningsmodeller* (SUM) en studie av spontant tal hos tre grupper andraspråksinlärare: 20 med finska, 20 med polska och 20 med spanska som modersmål. Hon undersökte hur rätt användning av inversion påverkas av olika typer av satsled i påståendesatsen: subjekt (första personens pronomen, andra och tredje personens pronomen, nominalfras, 'det' och 'man'); verbtyp (bl.a. *finnas, komma, sitta, vara, gå, kunna, måste*) och fundament (adverb, prepositionsfraser, objekt, bisatser, predikativ). Resultatet visade att andraspråks elever hade problem med inversion i svenska samt att subjekt-, verb- eller fundamenttyp spelade roll vid inversionen i talat språk. Inversion var vanligast vid första personens pronomen eller nominalfras som subjekt, vid verben *komma* och *kunna* samt vid objekt i fundamentet. Bolander påpekar dock att det finns stora skillnader mellan resultaten när det gäller olika kontexter och att andra faktorer också kan påverka resultatet.

Gisela Håkansson (2004:162-167) redogör för resultat av sin undersökning från 1998 av språklig variation i återberättelser av vuxna inlärare, vars språkutveckling följdes under två års tid inom ramen för EALA-projektet (Ecology of adult language acquisition – a psycholinguistic research project). Hon undersökte syntax och morfologi hos inlärare med olika modersmål utifrån processbarhetsteorin för att få fram vilka faktorer som påverkar att inlärare gör fel i sin språkanvändning, dvs. varför en och samma inlärare ibland kan och ibland inte kan processa och producera en viss struktur i det språk hon lär sig.

Undersökningens resultat visar bl.a. att vissa verb är mer gynnsamma än andra för inversion (t.ex. verbet *kommer*), dvs. de förekommer oftare i de inverterade meningarna. Detta bekräftar Hyltenstams och Bolanders forskningsresultat om kontextens påverkan på inversion i svenska.

3 Ordföljd i svenskan

I svenskan finns det en bestämd ordning i vilken satsens olika led följer efter varandra, som ofta kallas för *fast ordföljd*. Detta hänger ihop med att ordföljden i svenskan har satsgrammatiska funktioner, dvs. den bestämmer satstyp: påstående eller fråga (t.ex. *Han har köpt en bil* vs *Har han köpt en bil?*), satsdel: subjekt eller objekt (t.ex. *Hunden jagar katten* vs *Katten jagar hunden*) samt sathierarki: överordnad eller underordnad sats (t.ex. *Kalle ville inte komma till festen.* vs *[Olle sa] att Kalle inte vill komma till festen*). Ordföljden har även textgrammatiska funktioner, dvs. anger vad som är ny eller given information i en sats eller vad som framhävs i satsen (Ekerot 1995:66). Därför är ordningen i vilken olika led får stå i en svensk sats en grundläggande fråga i inläringen och bör behärskas av andraspråksinlärare, för att undvika missförstånd i kommunikationen.

I svenska kan man urskilja två sorters huvudsatser utifrån finita verbets placering: FV1-satser med finita verbet först (frågor) och FV2-satser med finita verbet direkt efter det första satsledet (påståenden). Alla satsled som står i satsens början framför finita verbet kallas för *fundament*. Det kan utgöras av bl.a. subjekt, adverbial, objekt eller bisats. Man använder ofta begreppet V2-språk för svenskan vilket innebär att finita verbet (FV) alltid placeras på andra plats i påståendesatser (V2-regeln). Detta gör att den vanliga raka SV-ordföljden mellan subjektet och verbet måste bli omvänd (inverterad) om en annan satsdel än subjekt topikaliserar, dvs. flyttas till satsens början (inversionsregeln).

4 Syfte och frågeställningar

Utifrån tidigare forskningsresultat och teorier kring inläring av inversion i svenska formulerar jag mitt eget syfte och mina egna frågeställningar för undersökningen. Syftet med studien är att se om ordföljdsfel i påståendesatser med topikalisering förekommer bland vuxna inlärare av svenska som andraspråk, samt vilka språkliga kontexter som kan spela roll vid användning av inversion. Jag bestämde mig för att undersöka hur elever placerar finita verbet i påståendesatser beroende på olika led som står i fundamentet och på typen av finit verb i ett antal styrda skriftliga testuppgifter.

Mina frågeställningar är:

- Hur placerar andraspråksinlärare finita verbet vid topikalisering i påståendesatser?
- Spelar olika kontexter någon roll vid rätt placering av det finita verbet?
 - Hur påverkas inversionen av typen av det topikaliserade ledet?
 - Hur påverkas inversionen av typen av det finita verbet?

Min hypotes är att ordföljdsfel förekommer både bland mindre och mer avancerade vuxna andraspråksinlärare. Vidare antar jag att olika kontexter, dvs. olika typer av fundament och finita verb spelar roll för hur inlärare placerar finita verbet i överordnade påståendesatser. Därtill, mot bakgrund av den kognitiva teorin och hjärnans begränsade förmåga att bearbeta information kan, antar jag, även längden på det topikaliserade ledet påverka inversionen, då längre strukturer kräver mer kognitiv bearbetning än kortare strukturer.

5 Metod och material

Inspirerad av tidigare forskning på området ordföljd i svenska andraspråksinlärares interimspråk bestämde jag mig för att, av alla de faktorer som kan påverka inversionen, undersöka just olika kontexters påverkan. Tidigare studier av syntaxen i huvudsatser hos inlärare av svenska som andraspråk har nämligen påvisat, att den språkliga kontexten kan ha betydelse för rätt tillämpning av inversionsregeln i både skriftlig och muntlig produktion. Som redan nämnts har språkforskare som Hyltenstam, Bolander och Håkansson undersökt hur olika kontexter påverkar finita verbets placering i påståendesatser. Hyltenstam (1978) undersökte hur inversionen påverkas å ena sidan av led som fungerar som subjekt i satsen och å andra sidan av finita verbets typ. Trots att hans studie visade att det inte fanns några större skillnader mellan kontexterna, tyckte han att det skulle vara intressant att se hur adverbial eller objekt i fundamentet skulle påverka resultatet. Bolanders studie bekräftade att olika typer av kontexter, bl.a. subjekt, verbtyp och fundament har betydelse för inversion hos andraspråks elever och att det var objekt i fundamentet som utgörde den mest gynnsamma kontexten för inversion (Bolander 1988). Håkansson fann, i sin undersökning av språklig variation hos vuxna inlärare, att vissa verb förekommer oftare i inverterade meningar (Håkansson 2004:162-167), vilket stödjer antagandet om kontextens påverkan på inversion i svenska. Jag blev intresserad av att prova om och, i så fall, hur olika kontexttyper styr finita verbets placering i överordnade påståendesatser samt om resultatet av min undersökning stämmer överens med resultat från tidigare forskning.

5.1 Val av metod

Inom språkforskning används två populära typer av studier: longitudinella studier och tvärsnittsstudier. Under longitudinella studier följs inlärare under en längre tid genom återkommande intervjuer, för att kunna se hur språkutvecklingen fortskrider (Viberg 1987:6). Tidsramen för denna undersökning samt frågeställningarna talar dock för att man tillämpar den andra metoden och gör en tvärsnittsstudie. Detta innebär att man tar fram data från en statistiskt representativ grupp informanter vid ett och samma undersökningstillfälle, för att sedan kunna generalisera resultatet till större antal personer med samma/liknande förutsättningar. Den typen av studie stämmer väl på den av mig undersökta gruppen av inlärare. Informanterna i undersökningen befann sig nämligen vid tidpunkten för datainsamlingen på olika nivåer i sin språkbehärskning, de representerade ett brett spektrum av modersmål, hade olika ursprung och skolbakgrund, samt uppvisade stor variation när det gäller ålder och vistelsetid i Sverige.

Undersökningens utformning och syfte gör det möjligt att använda en kvantitativ metod för datainsamling och -framställning. Till skillnad från kvalitativa undersökningar handlar en kvantitativ undersökning enligt Trost (2007:23) inte om uppfattningar och attityder som tas fram genom intervjuer, utan om att ange frekvenser för en viss företeelse bland en grupp undersökta personer för att få se hur vanligt något är. Vidare, en kvantitativ metod möjliggör att undersöka en större grupp informanter samt att räkna ut resultatet och framställa det i siffror för att tydliggöra eventuella skillnader. Trots att den kvantitativa metoden lämpar sig mest utifrån undersökningens syfte, kommer det dock även att finnas kvalitativa inslag i uppsatsen, mestadels vid bearbetning och tolkning av resultatet.

5.2 Material

Undersökningens material baseras dels på ett antal testuppgifter, dels på en enkät som besvarades av eleverna. Syftet med enkäten är att få fram data om informanternas ursprung, modersmål, ev. övriga språk de talar, deras ålder, skolgång och vistelsetid i Sverige. Med testuppgifterna avses att testa informanternas praktiska tillämpning av inversion.

Tidigare studier som avser andraspråksinlärares interimspråk visar, att det finns olika datainsamlingsmetoder som kan användas i undersökningar. En del studier bygger på skriftligt och andra på muntligt material. Forskaren kan välja mellan att analysera redan existerande korpusar, t.ex. uppsatser eller inspelade samtal (Eklund Heinonen 2009:66) eller samla data genom observation av inlärare, t.ex. genom inspelningar av spontant tal (Niemi

2001:139). En annan vanlig metod är att stimulera fri skriftlig eller muntlig produktion med hjälp av t.ex. bildserier att beskriva (Ekerot 1995:12), eller filmsekvenser att återberätta (Håkansson 2004:162f). Slutligen kan man samla data genom att genomföra olika grammatiska test (Philipsson 2007:55-63).

I min undersökning används den sistnämnda datainsamlingsmetoden, då den kändes mest lämplig utifrån frågeställningarna i denna uppsats. Spontana data eller bildtester kan nämligen visa sig ganska problematiska som metoder i det här fallet. Detta beror på att undersökning av inversion samt olika kontexters påverkan på placering av finita verbet i påståendesatser för det första kräver en bestämd ordning på olika led i satsen, dvs. flyttning av satsens olika led till fundamentet, och för det andra variation av de topikaliserade leden. Risken med fritt skrivande är att inlärare kan undvika att topikalisera så att inversionen uteblir eller att egenproducerade meningar blir alltför lika när det gäller ledet i fundamentet, så att kravet på fundamentets variation inte är uppfyllt. Vidare, eftersom det bland kontexter som ska undersökas finns olika typer av finita verb, skulle inlärare förväntas att variera sin produktion även i detta avseende. Detta gör att data insamlade med hjälp av metoder som innefattar spontant tal eller bildserier/filmsekvenser möjligen skulle kunna visa sig otillräckliga som undersökningsmaterial. För att säkerställa att inlärare använder tillräckligt varierade kontexter och den ordföljd som efterfrågas i undersökningen, bör därför mer styrda metoder användas.

För att få fram det lämpliga materialet som undersökningen kunde bygga på, tillämpades alltså speciellt konstruerade testuppgifter, där det var förutbestämt vilka led som står i fundamentet och vilka finita verb som används, samt att de olika kontexterna blandas. I utformningen av testuppgifterna för inlärare följer jag Kenneth Hyltenstams (1978) och Anders Philipssons (2007) idéer, genom att tillämpa test som påminner om de eliciteringsmetoder som använts i deras tidigare studier avseende svensk syntax.

5.3 Beskrivning av testuppgifter

Med undersökningens syfte och frågeställningar i tanken utarbetades ett test i form av tre varierande testuppgifter: ett bedömningstest, ett satsbildningstest och ett lucktest. De i undersökningen använda datainsamlingsmetoderna är tagna efter Anders Philipssons studie av interimspråket hos inlärare av svenska som andraspråk (Philipsson 2007) där han använde sig av bl.a. grammatikalitetsbedömningstest och skriftlig produktion, samt efter Kenneth

Hyltenstams studie av olika grammatiska kontexter (Hyltenstam 1978) där data tagits fram med hjälp av bl.a. lucktest.

Med hänsyn till tidigare undersökningsresultat, som bekräftar att vissa kontexttyper gynnar inversion i andraspråksinlärares språkanvändning, följde jag i Hyltenstams (1978) Bolanders (1988) och Håkanssons (2004) spår och bestämde mig för att undersöka om och hur de tre olika fundamenttyperna, dvs. adverbial, objekt och bisats samt hur olika verbtyper, dvs. huvudverb och hjälpverb, påverkar tillämpning av inversion hos svenskinlärare. Jag utgår från två funktionskategorier, dvs. adverbial och objekt, och sedan behandlar jag också bisatsen som strukturell kategori. Medveten om att en bisats kan tillhöra kategorin adverbial, väljer jag dock – för enkelhetens skull – att hålla mig till termen bisats.

Eftersom jag inte ville behandla olika kontexttyper separat, kopplades alla de olika kontexterna med varandra i alla meningarna i textuppgifterna, dvs. olika fundamenttyper blandades med olika typer av finita verb, för att säkerställa att det finns en variation som återspeglar faktisk språkanvändning. Det finns alltså meningar med hjälpverb resp. huvudverb som finit verb och med adverbial resp. objekt eller bisats i fundamentet. Testuppgifterna innehåller samma antal meningar med liknande struktur.

I var och en av tre testuppgifter finns det 24 meningar med olika kontexter, varav 8 med adverbial, 8 med objekt och 8 med bisats som fundament. Eftersom längden av fundamentet kan spela roll vid rätt placering av finit verb, indelades var och en av de tre fundamentkategorier i två ytterligare underkategorier: i fundamenttyp Adverbial ingår därmed 4 meningar med kort och 4 meningar med långt adverbial och i fundamenttyp Objekt ingår 4 meningar med kort och 4 meningar med lång nominalfras. I fundamenttyp Bisats ingår 4 meningar med temporal bisats och 4 meningar med konditional bisats. Varje underkategori av fundamenttyp innehåller 2 meningar med huvudverb samt 2 meningar med två av de fyra hjälpverben: *skola*, *vilja*, *måste* och *kunna*. I varje testuppgift finns det alltså 24 meningar med olika kontexter. Fördelningen av meningar med varierande kontexter och dess antal visas i tabellen nedan.

Tabell 1. Fördelning av olika kontexttyper (med siffror anges antal meningar i varje testuppgift)

KONTEXTTYPER											
ADVERBIAL				OBJEKT				BISATS			
KORT		LÅNGT		KORT		LÅNGT		TEMPORAL		KONDITIONAL	
huvudv.	hjälpv.	huvudv.	hjälpv.	huvudv.	hjälpv.	huvudv.	hjälpv.	huvudv.	hjälpv.	huvudv.	hjälpv.
hv	<i>vilja</i>	hv	<i>kunna</i>	hv	<i>kunna</i>	hv	<i>vilja</i>	hv	<i>vilja</i>	hv	<i>kunna</i>
hv	<i>skola</i>	hv	<i>måste</i>	hv	<i>måste</i>	hv	<i>skola</i>	hv	<i>skola</i>	hv	<i>måste</i>
2	2	2	2	2	2	2	2	2	2	2	2
4		4		4		4		4		4	
8				8				8			

Tack vare blandade kontexter blir det möjligt att göra tvärjämförelser för att se hur meningens komplexitet påverkar resultatet i de olika testuppgifterna.

Med testuppgift 1, bedömningstestet, inspirerat av Philipsson (2007), som i motsats till de andra två inte testar elevers produktiva förmåga, vill jag kontrollera om eleverna kan identifiera meningar som saknar inversion. I testuppgiften finns 24 meningar, varav 12 med korrekt och 12 med inkorrekt ordföljd. Här ombedes informanterna bedöma meningarnas korrekthet dvs. identifiera de ogrammatiska meningarna och välja mellan två svarsalternativ genom att kryssa ordet ”rätt” eller ”fel” till höger om varje mening.

I testuppgift 2, satsbildning (efter Philipsson 2007), vill jag titta på om resultatet skiljer sig beroende på vilka led som står i fundamentet i en mening. Jag vill undersöka om det spelar någon roll om ledet i fundamentet är adverbial, objekt eller bisats. Detta gör det möjligt att titta också på längden av ledet som topikaliserar. Informanternas uppgift är att bilda meningar av slumpmässigt ordnade ord. Det initiala ledet i varje mening (fundament i form av adverbial, objekt eller bisats) är redan angivet. Inlärare bör använda alla angivna ord och skriva en korrekt mening som, ihop med det angivna ledet, utgör en logiskt sammanhängande helhet. Därför är den här testuppgiften mest kognitivt krävande av alla tre.

Testuppgift 3 är en lucktest (efter Hyltenstam 1978). Det finns ett antal färdiga meningar. Före varje mening står ett finit verb (huvudverb eller hjälpverb). Varje mening innehåller två luckor, där det finita verbet får och inte får placeras vid topikalisering. Informanterna ska fylla i det angivna finita verbet i en av luckorna. Antalet meningar med hjälpverb är genomgående konstant, och motsvarar samtidigt antalet meningar med huvudverb. Hälften av meningarna innehåller huvudverb och hälften hjälpverb. Som hjälpverb används de fyra vanligaste: *skola*, *vilja*, *måste* och *kunna*. Med den testuppgiften tänker jag undersöka om elevernas förmåga att placera finita verbet på andra plats i satsen beror på om det finita verbet är huvudverb eller hjälpverb och – i så fall – vilka hjälpverb som verkar vålla störst problem med inversionen hos deltagare i undersökningen.

Varje testuppgift i testet består av samma antal meningar. Jag använder mig genomgående av meningar med varierande struktur som har sina motsvarigheter i varje testuppgift. Detta innebär att antalet meningar med en viss typ av fundamentled (adverbial, objekt, bisats) och viss typ av finit verb (huvudverb, hjälpverb [varav 4 olika]) är genomgående konstant. Detta görs för att lättare kunna framställa resultatet statistiskt samt för att analysera data inte bara inom en och samma testuppgift, utan också olika testuppgifter sinsemellan. På det sättet tänkte jag även undvika alltför stor variation i meningsbyggnaden mellan testuppgifterna, vilket möjligen kunde påverka resultatet.

Utformningen av undersökningen och antalet informanter samt frågeställningar gör det möjligt att använda en kvantitativ metod av dataframställning. Resultatet presenteras med siffror i tabeller och diagram och jämförs med varandra. I uppsatsen finns det dock utrymme för kvalitativa inslag. Varje tabell och diagram beskrivs och kommenteras för att tydliggöra insamlade data. Tabeller och diagram används för att hitta vissa mönster, underlätta samt synliggöra påfallande drag och tendenser i resultatet.

För att uppnå en hög grad av undersökningens reliabilitet/validitet utformades testuppgifter med hänsyn till frågeställningarna. Jag avser inte att testa elevernas allmänna kunskaper i svenska språket. Testuppgifterna avser enbart placering av det finita verbet i påståendesatser i svenskan. Inga andra moment i svensk grammatik testas samtidigt, vilket möjligen skulle kunna göra det svårare för eleverna att lösa testuppgifterna och även påverka resultatet. Därför är t.ex. topikaliserade leden angivna, alla verbformer böjda och konstruktioner som skulle kräva en annan ordföljd, än den som undersöks, undviks helt vid formuleringen av meningar i testet. Frågor i enkäten samt testuppgifter är samma för alla informanter och anpassade till deras språkliga nivå, så att de blir begripliga.

5.4 Informanter

Personer som omfattas av undersökningen är 50 vuxna andraspråksinlärare som läser svenska på en vuxenutbildning i en storstad i södra Sverige. De flesta går kurserna Svenska D (SFI D-nivå) och SAS (Svenska som andraspråk) och några få även Svenska C (SFI C-nivå). Avsikten bakom urvalet av informanter, som är både mer och mindre avancerade i sin användning av interimsspråket var, att få resultat från olika grupper inlärare, vilket möjligen bäst återspeglar skillnader i inlärares andraspråksbehärskning. Den undersökta gruppen kan antas vara representativ för vuxna andraspråksinlärare med hänsyn till varierande modersmål (ev. kunskaper i övriga språk), ursprung, ålder och utbildning. Samtliga informanter har utländsk bakgrund och representerar 26 olika modersmål, varav personer med arabiska och kurdiska som modersmål utgör över hälften av alla informanter. Informanternas ålder, utbildning och vistelsetid i Sverige varierar.

Utförande

Själva undersökningen genomfördes under april månad 2011 i en sydsvensk skola som har SFI-kurser. Alla deltagare i undersökningen gjorde testuppgifterna och svarade på enkäten under ett och samma tillfälle. Inför testet informerades alla informanter om att de deltar i en

undersökning som har som syfte att kontrollera deras kunskaper i svenska, att testet inte kommer att betygsättas och att alla uppgifter de angav samt deras testresultat skulle behandlas anonymt och enbart av den person som genomförde själva undersökningen. Testuppgifterna och enkäten utdelades under ett vanligt lektionstillfälle. För att få fram mesta möjliga faktiska avspeglning av inlärnarnas kunskaper, informerades de inte i förväg om att de skulle delta i ett test. Alla frågor besvarades individuellt av deltagarna i en följd under en begränsad tid. Inga hjälpmedel var tillåtna. Omfattningen av testet gjorde att informanterna hade minst en timme på sig för att lösa testet och svara på enkätfrågorna.

6 Resultat

I resultatdelen besvaras frågeställningarna enligt den ordning som de framställdes i kapitlet 4 Syfte och frågeställningar. Resultatredovisning sker på tre olika plan: generella resultat i varje testuppgift, resultat avsv. fundamentledets påverkan samt resultat avsv. finita verbets påverkan, vilket motsvarar frågeställningarna i undersökningen.

6.1 Generella resultat i varje testuppgift

I det här kapitlet återkommer jag till den första frågeställningen i undersökningen, dvs. hur andraspråksinlärare placerar finita verbet vid topikalisering i påståendesatser. Först redovisar jag allmänt för antalet korrekt formulerade meningar i varje testuppgift för sig. I tabellerna 3 till 5 ges en detaljerad översikt över hur meningarna i enskilda testuppgifter bedömdes av informanterna. Alla angivelser är avrundade till hela procenttal.

I testuppgift 1, bedömningstest, skulle informanterna bedöma vilka av 24 meningar som var grammatiska eller ogrammatiska. Hälften av meningarna var inverterade, dvs. med finita verbet på andra plats i meningen (enligt inversionsregeln) och hälften var icke inverterade.

Innan jag övergår till resultatet i testuppgift 1 bör det påpekas att fördelningen av grammatiska och ogrammatiska meningar som skulle bedömas i testuppgift 1 inte var slumpmässig. Alla inverterade meningar har sina icke inverterade motsvarigheter, så att en inverterad mening med en given kontext står i par med en icke inverterad mening med samma kontexttyp enligt följande:

Tabell 2. Grammatiska meningar och deras ogrammatiska motsvarigheter i testuppgift 1

	Grammatiska (inverterade) meningar		Ogrammatiska (icke inverterade) meningar	
	kontexttyp	nummer i testuppg.	kontexttyp	nummer i testuppg.
1	Adverbial kort + huv	20	Adverbial kort + huv	17
2	Adverbial kort + hjv <i>vilja</i>	5	Adverbial kort + hjv <i>skola</i>	22
3	Adverbial långt + huv	11	Adverbial långt + huv	7
4	Adverbial långt + hjv <i>måste</i>	2	Adverbial långt + hjv <i>kunna</i>	14
5	Objekt kort+ huv	12	Objekt kort + huv	3
6	Objekt kort + hjv <i>kunna</i>	24	Objekt kort + hjv <i>måste</i>	18
7	Objekt långt + huv	9	Objekt långt + huv	16
8	Objekt långt + hjv <i>skola</i>	6	Objekt långt + hjv <i>vilja</i>	21
9	Bisats temp + huv	19	Bisats temp + huv	10
10	Bisats temp + hjv <i>skola</i>	1	Bisats temp + hjv <i>vilja</i>	15
11	Bisats kond + huv	23	Bisats kond + huv	13
12	Bisats kond + hjv <i>kunna</i>	4	Bisats kond + hjv <i>måste</i>	8

Tanken med en sådan jämn fördelning av meningar var att uppehålla balansen mellan respektive grammatiska och ogrammatiska kontexttyper, vilket höjer graden av reliabilitet i resultatet. Den strukturen behålls dessutom i övriga två testuppgifter.

Tabell 3 visar andel informanter som korrekt bedömde meningarna i testuppgift 1, bedömningstestet. De icke inverterade meningarna framhävs i tabellen med understrykning.

Tabell 3. Resultat av testuppgift 1, bedömningstest

Kontexttyp	Testuppgift 1 bedömningstest	Antal korrekt	Andel korrekt i %
Fundament- + verbtyp (hjälp- eller huvudverb)			
Bisats temporal + hjv (<i>skola</i>)	1. När han är sjuk ska han ta medicin.	39/50	78
Adverbial långt + hjv (<i>måste</i>)	2. Efter jobbet måste de handla.	39/50	78
Objekt kort + huv	3. <u>Blommor hon får sällan.</u>	41/50	82
Bisats konditional + hjv (<i>kunna</i>)	4. Om du vill kan du leka ute.	35/50	70
Adverbial kort + hjv (<i>vilja</i>)	5. Nu vill de gifta sig.	41/50	82
Objekt långt + hjv (<i>skola</i>)	6. Den tjocka boken ska vi läsa i helgen.	36/50	72
Adverbial långt + huv	7. <u>För tre år sedan de var mycket rika.</u>	29/50	58
Bisats konditional + hjv (<i>måste</i>)	8. <u>Om de vill ha pengar de måste jobba.</u>	20/50	40
Objekt långt + huv	9. Hennes tunga väskor tar vi inte med.	29/50	58
Bisats temporal + huv	10. <u>När vi är lyckliga vi sjunger.</u>	22/50	44
Adverbial långt + huv	11. Tidigt på morgonen läser han tidningen.	38/50	76
Objekt kort + huv	12. Frukt köper vi imorgon.	20/50	40
Bisats konditional + huv	13. <u>Om vi hinner vi träffar honom!</u>	29/50	58
Adverbial långt + hjv (<i>kunna</i>)	14. <u>På stadens diskotek man kan dansa hela natten.</u>	27/50	54
Bisats temporal + hjv (<i>vilja</i>)	15. När hon är sjuk hon vill inte ha besök.	29/50	58
Objekt långt + huv	16. <u>Den vita bilen de tvättar ganska ofta.</u>	35/50	70
Adverbial kort + huv	17. <u>Idag jag möter mina föräldrar.</u>	35/50	70
Objekt kort + hjv (<i>måste</i>)	18. <u>Läxorna vi måste göra imorgon.</u>	37/50	74
Bisats temporal + huv	19. När han lyssnar på radio dricker han te.	45/50	90
Adverbial kort + huv	20. Här står en lastbil.	44/50	88
Objekt långt + hjv (<i>vilja</i>)	21. <u>Den bästa mjölken de vill dricka till maten.</u>	33/50	66
Adverbial kort + hjv (<i>skola</i>)	22. <u>Sen vi ska åka till havet.</u>	25/50	50
Bisats konditional + huv	23. Om vi inte ringer blir de ledsna.	26/50	52
Objekt kort + hjv (<i>kunna</i>)	24. Kaffe kan man dricka på café.	26/50	52
Totalt testuppgift 1 bedömningstest			65 %

Resultatet av testuppgift 1, bedömningstest, visar att andelen informanter som på korrekt sätt bedömde de grammatiska (inverterade) och ogrammatiska (icke inverterade) meningarna låg

på 65 %. Följande meningar visade sig lättast att bedöma: nr 19. *När han lyssnar på radio dricker han te* (med temporal bisats i fundamentet och huvudverb) där 45 av 50 informanter (90 %) svarade rätt, nr 20. *Här står en lastbil* (med kort adverbial i fundamentet och huvudverb) (88 %), nr 3. *Blommor hon får sällan* (med kort objekt i fundamentet och huvudverb) (82 %) och nr 5. *Nu vill de gifta sig* (med kort adverbial och hjälpverb *vilja*) (82 %). Bara en av de korrekt bedömda meningarna var ogrammatisk (icke inverterad). Svårast visade sig vara tre meningar som bedömdes korrekt av mindre än 50 % informanter, nämligen nr 8. *Om de vill ha pengar de måste jobba* (med konditional bisats i fundamentet och hjälpverb *måste*), nr 12. *Frukt köper vi imorgon* (med kort objekt i fundamentet och huvudverb) och nr 10. *När vi är lyckliga vi sjunger* (med temporal bisats i fundamentet och huvudverb). Av de övriga 17 meningar låg 9 över det genomsnittliga värdet för hela testuppgiften dvs. 65 %, och nådde 66 % till 78 %.

Det blir även möjligt att, i testuppgift 1, jämföra andelen korrekt bedömda grammatiska meningar med andelen korrekt bedömda ogrammatiska meningar. Om man räknar samman andelen informanter som bedömde de inverterade meningarna som "rätt" å ena sidan och andelen informanter som bedömde de icke inverterade meningarna som "fel" å andra sidan blir skillnaden i resultatet obetydlig. Andel korrekt bedömda inverterade och icke inverterade meningar blev 70 % resp. 60 %. Detta innebär att över hälften av informanterna inte hade några svårigheter att korrekt bedöma meningarna i testuppgift 1. De inverterade meningarna identifierades som grammatiska av de flesta informanter, 70 %, medan de icke inverterade meningarna bedömdes som ogrammatiska av 60 % informanter. Det skulle tyda på att för mina informanter var det lättare att korrekt bedöma grammatiska (inverterade) meningar, än ogrammatiska (icke inverterade), skillnaden ligger dock enbart på 10 %.

I tabell 4 anges hur många informanter som tillämpade inversionsregeln i respektive mening i testuppgift 2, satsbildningen. Informanternas uppgift var att bilda meningar av slumpmässigt ordnade ord. Eftersom fundamentleden redan var angivna, förväntades informanterna att ha det finita verbet som nästa led, direkt efter fundamentet. Meningen med testuppgiften var att se om och hur fundamentledet påverkar placering av det finita verbet. De i meningarna redan angivna fundamentleden framhävs i tabellen med fetstil.

Tabell 4. Resultat av testuppgift 2, satsbildning

Kontexttyp	Testuppgift 2 satsbildning	Antal rätt	Andel rätt i %
Fundament- + verbtyp (hjälp- eller huvudverb)			
Bisats temporal + hjv (<i>skola</i>)	1. När gästerna kommer ska Erik laga mat.	22/50	44
Adverbial långt + hjv (<i>måste</i>)	2. Om en vecka måste du betala räkningen.	38/50	76
Objekt kort + huv	3. Brevet skriver vi tillsammans.	40/50	80
Bisats konditional + hjv (<i>kunna</i>)	4. Om jag är ledig imorgon kan jag gå på promenad.	36/50	72
Adverbial kort + hjv (<i>vilja</i>)	5. Nu vill jag ringa henne.	39/50	78
Objekt långt + hjv (<i>skola</i>)	6. Bussen till Stockholm ska vi ta från stationen.	38/50	76
Adverbial långt + huv	7. Efter maten går han ut med hunden.	32/50	64
Bisats konditional + hjv (<i>måste</i>)	8. Om han inte vet hur man gör måste han fråga.	34/50	68
Objekt långt + huv	9. Det goda brödet köper vi på macken.	36/50	72
Bisats temporal + huv	10. När alla lyssnar tittar hon genom fönstret.	27/50	54
Adverbial långt + huv	11. Sent på kvällen tittar han på TV.	42/50	84
Objekt kort + huv	12. Datorn använder jag varje dag.	42/50	84
Bisats konditional + huv	13. Om de blir hungriga beställer de en pizza.	38/50	76
Adverbial långt + hjv (<i>kunna</i>)	14. I min skola kan man lära sig mycket.	42/50	84
Bisats temporal + hjv (<i>vilja</i>)	15. När det regnar vill de stanna hemma.	27/50	54
Objekt långt + huv	16. Dagens lunch äter vi vid bordet.	40/50	80
Adverbial kort + huv	17. Igår fick Eva blommor av mig.	41/50	82
Objekt kort + hjv (<i>måste</i>)	18. Testet måste man skriva självständigt.	41/50	82
Bisats temporal + huv	19. När Sven lyssnar på radio leker Lotta med barnet.	31/50	62
Adverbial kort + huv	20. Där bor han med sin fru.	38/50	76
Objekt långt + hjv (<i>vilja</i>)	21. Alla sina barnbarn vill hon besöka.	36/50	72
Adverbial kort + hjv (<i>skola</i>)	22. Sen ska vi gå på bio.	37/50	74
Bisats konditional + huv	23. Om hon slutar tidigare går hon hem.	36/50	72
Objekt kort + hjv (<i>kunna</i>)	24. Den blusen kan du tvätta för hand.	42/50	84
Totalt testuppgift 2 satsbildning			73 %

När det gäller resultatet i testuppgift 2, satsbildning, var den genomsnittliga siffran för informanter som placerade finita verbet på andra plats i meningen 73 %. Av alla 24 meningarna var det så mycket som 8 (30 %) som bildades enligt inversionsregeln av minst 80 % informanter. Så mycket som 84 % informanter placerade finita verb korrekt i fyra av meningarna: nr 11, nr 12, nr 14 och nr 24 där alla fyra hade adverbial eller objekt i fundamentet. 82 % informanter följde den rätta ordningen i meningarna nr 17 och nr 18, med respektive adverbial och objekt i fundamentet, och 80 % informanter klarade inversionen i meningarna nr 3 och nr 16, båda med objekt i fundamentet. Enbart en mening, nr 1 med bisats i fundamentet, vållade stora svårigheter när det gäller placering av det finita verbet och gjordes rätt av mindre än hälften informanter, dvs. 44 %. Av de övriga meningarna låg 6 över den genomsnittliga siffran 73 %, med 74 % - 78 %.

Av tabell 5 nedan framgår andel informanter som placerade det angivna finita verbet i form av huvudverb eller hjälpverb (resp. *skola*, *vilja*, *måste* eller *kunna*) i rätt lucka i meningen i testuppgift 3, lucktestet. Testuppgiften skulle visa om det finns någon koppling mellan finita verbets typ (huvud- eller hjälpverb) och dess placering på andra plats i meningen. De i meningarna redan angivna finita verben framhävs i tabellen med stor bokstav.

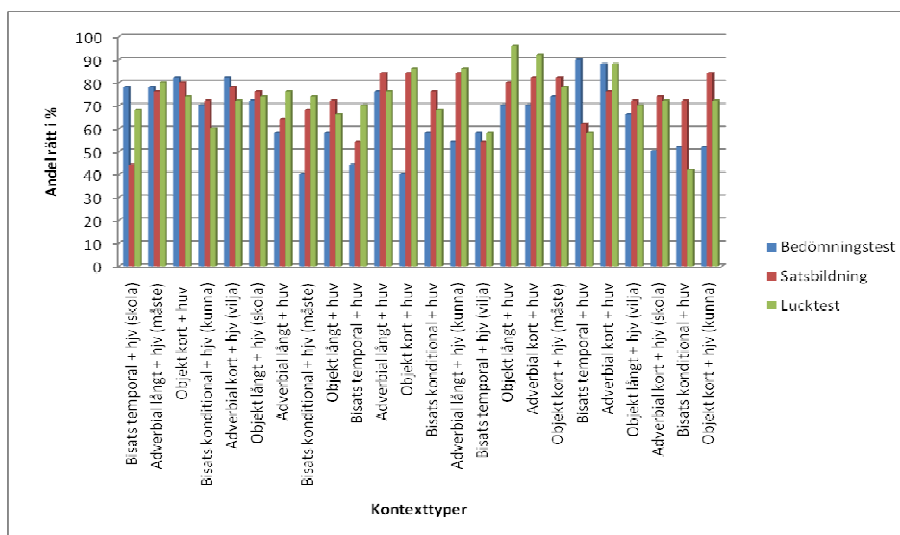
Tabell 5. Resultat av testuppgift 3, lucktest

Kontexttyp	Testuppgift 3 lucktest	Antal rätt	Andel rätt i %
Bisats temporal + hjv (skola)	1. När hon tjänat pengar SKA hon resa till Indien.	34/50	68
Adverbial långt + hjv (måste)	2. I det här huset MÅSTE man städa varje dag.	40/50	80
Objekt kort + huv	3. Pennan HITTAR du på skrivbordet.	37/50	74
Bisats konditional + hjv (kunna)	4. Om vi skriker KAN de bli rädda.	30/50	60
Adverbial kort + hjv (vilja)	5. Sen VILL jag sova så länge det går.	36/50	72
Objekt långt + hjv (skola)	6. De röda byxorna SKA vi sälja.	37/50	74
Adverbial långt + huv	7. Ute på gården SPELAR vi fotboll.	38/50	76
Bisats konditional + hjv (måste)	8. Om du ska laga mat MÅSTE du tvätta dina händer.	37/50	74
Objekt långt + huv	9. Intressanta böcker LÄSER han aldrig.	33/50	66
Bisats temporal + huv	10. När han kör LYSSNAR han på radio.	35/50	70
Adverbial långt + huv	11. Varje kväll kl. 20:00 RINGER de hem.	38/50	76
Objekt kort + huv	12. Affären STÄNGER de senare idag.	43/50	86
Bisats konditional + huv	13. Om du tittar ut SER du honom.	34/50	68
Adverbial långt + hjv (kunna)	14. I den lilla skogen KAN man plocka svamp.	43/50	86
Bisats temporal + hjv (vilja)	15. När hon betalar VILL hon få det bästa.	29/50	58
Subjekt långt + huv	16. Blommorna till din mormor STÅR på bordet.*	48/50	96
Adverbial kort + huv	17. Igår TRÄFFADE vi våra bästa vänner.	46/50	92
Objekt kort + hjv (måste)	18. Naturen MÅSTE man skydda.	39/50	78
Bisats temporal + huv	19. När hon spelar piano LYSSNAR alla omkring.	29/50	58
Adverbial kort + huv	20. Nu ÅKER de tillbaka hem.	44/50	88
Objekt långt + hjv (vilja)	21. Alla julklappar till barnen VILL jag köpa här.	35/50	70
Adverbial kort + hjv (skola)	22. Här SKA de bygga en villa.	36/50	72
Bisats konditional + huv	23. Om han ber om hjälp HJÄLPER vi honom.	21/50	42
Objekt kort + hjv (kunna)	24. Resan KAN jag tyvärr glömma.	36/50	72
Totalt testuppgift 3 lucktest			72 %

* Meningen är av en annan karaktär och den har inte räknats in i resultatet.

I testuppgift 3, lucktestet, var den genomsnittliga siffran för informanter som placerade finita verbet i rätt lucka i meningen 72 %. 5 meningar nådde frekvensen av korrekthet över 80 %: nr 17 (92 %), nr 20 (88 %), nr 12 och 14 (86 % var) samt nr 2 (80 %), varav 3 hade huvudverb som kontext. Mening nr 23 var den enda som gjordes rätt av mindre än hälften informanter, 42 %. Av de övriga korrekta meningarna nådde 9 över de genomsnittliga 72 %, dvs. 72 % - 78 %. I diagram 1 görs en sammanställning av data från tabeller 3, 4 och 5 avs. alla tre testuppgifter.

Diagram 1. Generella resultat i samtliga testuppgifter



Vid jämförelsen av genomsnittliga andelen informanter som klarade inversionen i de enskilda testuppgifterna visade det sig att testuppgift 1, bedömningstest, nådde minsta siffran, 65 %, medan testuppgift 2, satsbildning, och testuppgift 3, lucktest, nådde 73 % resp. 72 %. Det framgår att genomsnittligt 70 % informanter tillämpade inversionsregeln rätt, när resultaten från alla tre testuppgifterna räknades upp. Meningarna som verkade vara lättast var nr 20 med 84 % och nr 17 med 81 % (båda med kort adverbial i fundamentet och huvudverb) medan mest svårigheter vållade: nr 23 med 55 %, nr 10 med 56 % och nr 15 med 57 %, alla tre med bisats i fundamentet. Detta resultat överlappar delvis med resultaten i enskilda testuppgifter.

6.2 Resultat avseende fundamentledets påverkan

I den andra resultatdelen återkommer jag till den andra och tredje frågeställningen. Här redovisas om och i vilken utsträckning elevernas förmåga att tillämpa inversion påverkas av det led som står i fundamentet (på första plats i meningen), dess längd och funktion.

I varje testuppgift finns det meningar med tre olika fundamenttyper: meningar med adverbial i fundamentet (kort och långt), meningar med objekt i fundamentet (kort och långt) och meningar med bisats i fundamentet (temporal och konditional). Först anges andelen korrekta meningar med varje fundamenttyp i testuppgift 1 som behandlas separat p.g.a. distinktionen grammatiskt/ogrammatiskt, sedan presenteras resultatet för alla testuppgifterna.

I tabell 6 anges resultatet av testuppgift 1, bedömningstest, avseende alla 12 olika kontexttyper. Av tabellen går det även att utläsa resultat för varje fundamenttyp som var av intresse utifrån undersökningens syfte, nämligen: adverbial, objekt och bisats.

Tabell 6. Andel korrekt bedömda grammatiska och ogrammatiska meningar i testuppgift 1 för varje kontexttyp och fundamenttyp.

Fund. typ	Grammatiska (inverterade) meningar			Ogrammatiska (icke inverterade) meningar		
	kontexttyp	andel korrekt i %	totalt i %	kontexttyp	andel korrekt i %	totalt i %
ADVERBIAL	Adverbial kort + huv (20)*	88	81	Adverbial kort + huv (17)	70	58
	Adverbial kort + hjv <i>vilja</i> (5)	82		Adverbial kort + hjv <i>skola</i> (22)	50	
	Adverbial långt + huv (11)	76		Adverbial långt + huv (7)	58	
	Adverbial långt + hjv <i>måste</i> (2)	78		Adverbial långt + hjv <i>kunna</i> (14)	54	
OBJEKT	Objekt kort+ huv (12)	40	56	Objekt kort + huv (3)	82	73
	Objekt kort + hjv <i>kunna</i> (24)	52		Objekt kort + hjv <i>måste</i> (18)	74	
	Objekt långt + huv (9)	58		Objekt långt + huv (16)	70	
	Objekt långt + hjv <i>skola</i> (6)	72		Objekt långt + hjv <i>vilja</i> (21)	66	
BISATS	Bisats temp + huv (19)	90	73	Bisats temp + huv (10)	44	50
	Bisats temp + hjv <i>skola</i> (1)	78		Bisats temp + hjv <i>vilja</i> (15)	58	
	Bisats kond + huv (23)	52		Bisats kond + huv (13)	58	
	Bisats kond + hjv <i>kunna</i> (4)	70		Bisats kond + hjv <i>måste</i> (8)	40	

*Siffran i parentes vid kontexttyp anger meningsnummer i samtliga testuppgifterna.

När det gäller resultat av testuppgift 1 avseende de tre olika fundamenttyperna, har de flesta informanter, 81 %, korrekt bedömt inverterade meningar med adverbial i fundamentet. Därefter följer inverterade meningar med bisats i fundamentet och icke inverterade meningar med objekt i fundamentet (båda 73 %). Icke inverterade meningar med adverbial och inverterade meningar med objekt bedömdes som korrekta enbart av 58 % resp. 56 % informanter. Svårast att identifiera korrekt var icke inverterade meningar med bisats i fundamentet, med enbart 50 % informanter som lyckades bedöma dem som ogrammatiska.

I varje testuppgift ingår meningar med tre typer fundament: adverbial, objekt och bisats indelade i två ytterligare kategorier var. Var och en av dessa sammanlagt sex kategorier var kopplad till respektive typ av finit verb, dvs. huvudverb och hjälpverb.

Nedan skildras resultatet av hur många informanter som klarade inversionen i varje testuppgift för varje fundamenttyp, beroende på om fundamentet var kopplat till hjälpverb eller huvudverb som finit verb. Tabell 7 visar resultat av kontexten ”fundamenttyp + hjälpverb som finit verb”, medan tabell 8 visar resultat av kontexten ”fundamenttyp + huvudverb som finit verb”. Resultaten av båda kontexttyperna sammanställs i diagram 2 samt tabell 9.

Tabell 7. Andel informanter som inverterade rätt meningar med olika fundament+hjälppverb som finit verb i enskilda testuppgifter

Fundamenttyp	Adverbial		Objekt		Bisats	
	kort	långt	kort	långt	temporal	konditional
Testuppgift 1	66 %	66 %	63 %	69 %	68 %	55 %
Testuppgift 2	76 %	80 %	83 %	74 %	49 %	70 %
Testuppgift 3	72 %	83 %	75 %	72 %	63 %	67 %
totalt	71 %	76 %	74 %	72 %	60 %	64 %

När man studerar resultaten för kontexten ”fundamenttyp + hjälpverb som finit verb” i samtliga testuppgifter kan man konstatera att det blev ganska olika när det gäller vilken kontexttyp som är mer eller mindre gynnsam för inversionen. I testuppgift 1, bedömningstestet, var långt objekt den kontexten som 69 % informanter klarade, medan den minst gynnsamma kontexten var konditional bisats med enbart 55 %. I testuppgift 2, satsbildningen, använde 83 % informanter inversionen vid kort objekt i fundamentet, medan temporal bisats som fundament visade sig vara svårast, med endast 49 %. I testuppgift 3, lucktestet, var däremot långt adverbial mest (83 %) och temporal bisats minst (63 %) gynnsam för inversionen. Om man räknar samman resultat för kontexten ”fundamenttyp + hjälpverb som finit verb”, blir det klart, att långt adverbial med hjälpverb gynnade rätt placering av finit verb i större omfattning (76 %) än övriga kontexter med hjälpverb. Minst

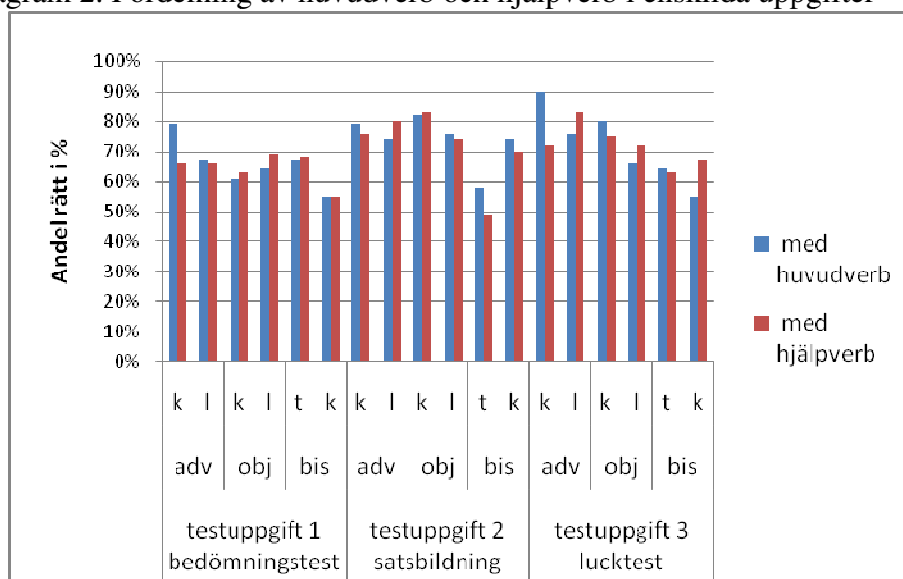
gynnsam blev temporal bisats med hjälpverb (60 %). Därmed ligger skillnaden mellan det mest och det minst gynnsamma fundamentet med hjälpverb som finit verb på 16 %.

Tabell 8. Andel informanter som inverterade rätt meningar med olika fundament+huvudverb som finit verb i enskilda testuppgifter

Fundamenttyp	Adverbial		Objekt		Bisats	
	kort	långt	kort	långt	temporal	konditional
Testuppgift 1	79 %	67 %	61 %	64 %	67 %	55 %
Testuppgift 2	79 %	74 %	82 %	76 %	58 %	74 %
Testuppgift 3	90 %	76 %	80 %	66 %	64 %	55 %
totalt	83 %	72 %	74 %	69 %	63 %	61 %

Resultat för kontexten ”fundamenttyp + huvudverb som finit verb” i varje testuppgift visade sig likna det för hjälpverb i vissa punkter. I testuppgift 1, bedömningstestet, var kort adverbial i fundamentet den kontexten som klarades bäst av 79 % informanter, medan den minst gynnsamma kontexten var igen konditional bisats med samma siffra 55 %. I testuppgift 2, satsbildningen, blev resultat liknande som vid hjälpverb, dvs. kort objekt i fundamentet var mest gynnsam, den gången 82 %, medan svårast blev igen temporal bisats som fundament, 58 % informanter som svarat rätt. I testuppgift 3, lucktestet, var kort adverbial i fundamentet mest gynnsam (90 %) och konditional bisats minst gynnsam (55 %) för inversionen. Efter sammanräkning av resultat för kontexten ”fundamenttyp + huvudverb som finit verb” blir kort adverbial med huvudverb mest gynnsam kontext för inversionen bland olika kontexter med huvudverb, 83 %. Den minst gynnsamma kontexten visade sig vara konditional bisats med huvudverb, enbart 61 %. Skillnaden mellan det mest och det minst gynnsamma fundamentet med huvudverb som finit verb blev större än vid hjälpverb, dvs. 22 %.

Diagram 2. Fördelning av huvudverb och hjälpverb i enskilda uppgifter



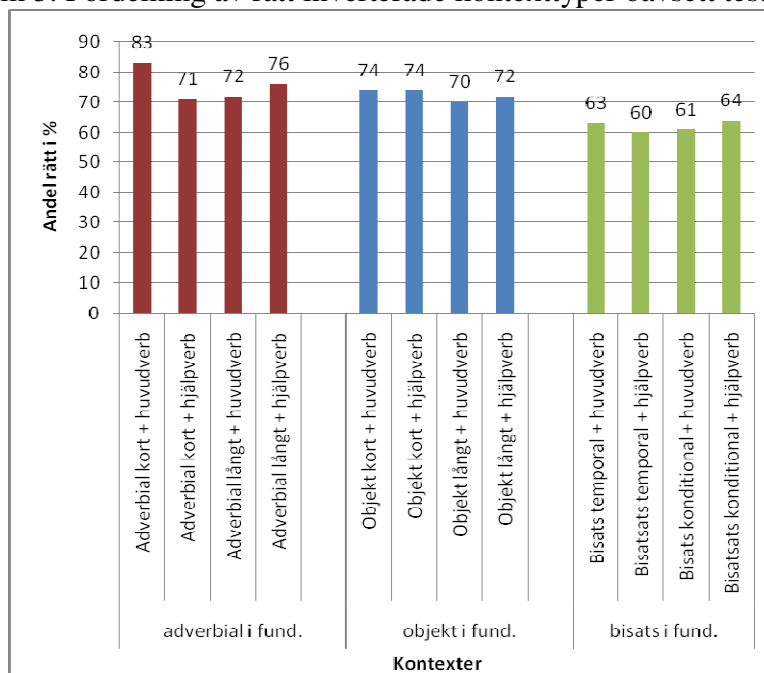
Ovan redovisades olika typer av fundament som var gynnsamma för inversionen. Nu ska jag gå ett steg vidare och presentera resultat för alla 12 kontexttyper. Först vid sammanställning av resultat i samtliga testuppgifter för alla kontexttyper kan man se vilka kontexter som gynnar rätt placering av finit verb hos de undersökta informanterna. I tabell 9 visas sammanställning av resultat av. olika kontexttyper i samtliga testuppgifter.

Tabell 9. Sammanställning av resultat för 12 olika kontexttyper i samtliga testuppgifter.

Kontexttyp	totalt olika 12 kontexttyper rätt i %	totalt oavsett finita verbets typ rätt i %	totalt oavsett egenskap hos fundamentet rätt i %	Fundamenttyp
Adverbial kort + huvudverb	83 %	77 %	76 %	Adverbial
Adverbial kort + hjälpverb	71 %			
Adverbial långt + huvudverb	72 %	74 %		
Adverbial långt + hjälpverb	76 %			
Objekt kort + huvudverb	74 %	74 %	73 %	Objekt
Objekt kort + hjälpverb	74 %			
Objekt långt + huvudverb	70 %	71 %		
Objekt långt + hjälpverb	72 %			
Bisats temporal + huvudverb	63 %	62 %	62 %	Bisats
Bisats temporal + hjälpverb	60 %			
Bisats konditional + huvudverb	61 %	62 %		
Bisats konditional + hjälpverb	64 %			

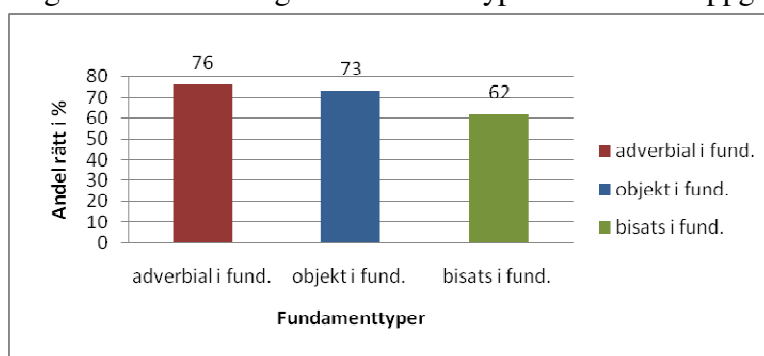
Av tabellen ovan kan man utläsa skillnaderna mellan olika kontexttypers påverkan på inversionen hos informanterna. Det blir tydligt att kontexttypen kort adverbial med huvudverb som finit verb var med 83 % mest gynnsam för rätt placering av finita verbet. I övrigt nådde kontexttyper med adverbial i fundamentet högsta siffror, 76 %. Kontexten som lägst andel informanter klarade var temporal bisats med hjälpverb som finit verb samt konditional bisats med huvudverb som finit verb, som fick 60 % resp. 61 % rätt. Bisats i fundamentet visade sig generellt vara den minst gynnsamma kontexten av alla, med 62 %. Bland kontexter med objekt i fundamentet verkar långt objekt med huvudverb som finit verb vara svårast, med 70 % rätt. Det bör påpekas att skillnaderna mellan kontexttyper inte är signifikanta, ofta är det bara en eller några få procentenheter som skiljer mellan olika kontexter. Särskilt inom kontexten bisats i fundamentet var andelen informanter som klarade inversionen nästan identisk. En grafisk framställning av hur informanterna klarade inversionen i alla tre testuppgifter av. samtliga 12 kontexttyper följer i diagram 3 nedan.

Diagram 3. Fördelning av rätt inverterade kontexttyper oavsett testuppgift



I diagram 4 nedan anges generellt resultat för alla tre fundamenttyper oavsett finita verbets typ sammanräknat i samtliga testuppgifter.

Diagram 4. Fördelning av fundamenttyper oavsett testuppgift



Generellt blir det påtagligt att rätt placering av finit verb i påståendesatser hos informanterna gynnas av fundamenttyp adverbial (76 %), följt av objekt, som var en gynnsam kontext för 73 % informanter. Den minsta andelen informanter, 62 %, klarade inversionen vid bisats i fundamentet.

6.3 Resultat avseende finita verbets påverkan

I den tredje resultatdelen återkommer jag till den fjärde frågeställningen i undersökningen och tittar på om resultatet påverkas av typen av det finita verbet, d.v.s. huvudverb eller hjälpverb (*skola, vilja, måste och kunna*) som står i meningen.

Först behandlas resultat av testuppgift 1, bedömningstest, sedan redovisas generella resultat i varje testuppgift genom att ange andelen rätta svar i meningar med hjälpverb som finit verb i förhållande till meningar med huvudverb som finit verb. Till sist presenteras resultat av meningar med bara hjälpverb för att se hur olika hjälpverb påverkar inversionen.

I varje testuppgift finns 12 meningar med huvudverb och 12 meningar med hjälpverb som finit verb. Eftersom det i testuppgift 1, bedömningstest, finns kategorier grammatisk och ogrammatisk behöver resultatet presenteras separat. Detta p.g.a. att det i varje kategori, grammatiska (inverterade) och ogrammatiska (icke inverterade) finns 6 meningar med huvudverb och 6 meningar med hjälpverb.

I tabell 10 anges generellt resultat av testuppgift 1, bedömningstest, avseende meningar med hjälpverb respektive huvudverb som finit verb med indelning i grammatiska och ogrammatiska. En sammanställning i form av en tabell finns i bilaga 1 på sidan 38.

Tabell 10. Andel informanter som i testuppgift 1 korrekt bedömde grammatiska och ogrammatiska meningar med huvudverb resp. hjälpverb som finit verb

Meningar Verbtyp	grammatiska (inverterade)		ogrammatiska (icke inverterade)	
	hjälpverb korrekt i %	huvudverb korrekt i %	hjälpverb korrekt i %	huvudverb korrekt i %
Fundamenttyp				
Adverbial	80 %	82 %	52 %	64 %
Objekt	62 %	49 %	70 %	76 %
Bisats	74 %	71 %	49 %	51 %
totalt korrekt oberoende av fundamenttyp	72 %	67 %	57 %	64 %

Resultatet av testuppgift 1, bedömningstest, när det gäller de två olika typerna av finit verb, hjälpverb och huvudverb, visar att – i meningar med adverbial i fundamentet – bedömde de flesta informanter (82 %) korrekt grammatiska (inverterade) meningar med huvudverb som finit verb. I meningar med objekt i fundamentet var det lättast att korrekt bedöma ogrammatiska (icke inverterade) meningar med huvudverb som finit verb, 76 %. Däremot i meningar med bisats i fundamentet bedömde 74 % informanter korrekt just grammatiska (inverterade) meningar med hjälpverb. Om man bortser från fundamenttyper, var det lättast att korrekt bedöma grammatiska (inverterade) meningar med hjälpverb som finit verb, 72 % medan det var svårast att korrekt bedöma ogrammatiska (icke inverterade) meningar med hjälpverb, 57 %. I tabell 11 anges andel informanter som klarade inversionen i meningar med hjälpverb resp. huvudverb som finit verb i varje testuppgift, oberoende av fundamenttyp.

Tabell 11. Resultat av hjälpverb resp. huvudverb som finit verb i enskilda testuppgifter.

Typ av finit verb		hjälpverb rätt i %	huvudverb rätt i %
Testuppgift	Testuppgift 1, bedömningstest	65 %	66 %
	Testuppgift 2, satsbildning	72 %	74 %
	Testuppgift 3, lucktest	72 %	71 %
totalt samtliga testuppgifter		69 %	70 %

Av tabellen framgår att det knappast fanns någon skillnad när det gäller andel informanter som oberoende av testuppgift tillämpade inversionsregeln i meningarna med hjälpverb som finit verb jämfört med meningarna med huvudverb, 69 % resp. 70 %. Testuppgift 1, bedömningstestet, visade sig vara svårast för informanterna att göra, med 65 % för hjälpverb och 66 % för huvudverb. Resultat av testuppgifter 2 och 3, satsbildning resp. lucktest, blev identiska för hjälpverb (72 %) och för huvudverb 74 % resp. 71 %. Resultatet tyder på att det är lättare för informanterna att korrekt placera finit verb i satsen, om finit verb är en huvudverb.

Tendensen som framgår från sammanställningen ovan, att huvudverb som finit verb verkar vara (fast obetydligt) mer gynnsam kontext för inversionen än hjälpverb, finner sin bekräftelse i tabell 12 nedan. Tabellen visar resultat i meningar där finita verb (hjälpverb resp. huvudverb) är kopplade till olika fundamenttyper, den gången oberoende av testuppgift.

Tabell 12. Resultat av hjälpverb resp. huvudverb som finit verb, i samtliga testuppgifter

Typ av finit verb		hjälpverb rätt i %	huvudverb rätt i %
Fundamenttyp	Adverbial	74 %	78 %
	Objekt	73 %	72 %
	Bisats	62 %	62 %
totalt alla fundamenttyper		69 %	70 %

Även här är skillnaderna mellan hjälpverb och huvudverb nästan obefintliga.

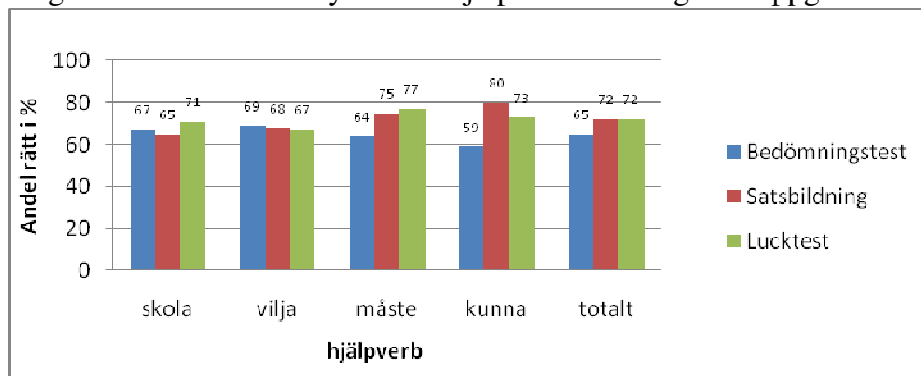
Det var t.o.m. intressant att jämföra resultat av. förhållandet av olika hjälpverb sinsemellan för att se om och, i få fall, vilket av de fyra hjälpverben, dvs. *skola*, *vilja*, *måste* eller *kunna* som var mer gynnsamt än andra för inversionen hos informanterna. I tabell 13 nedan presenteras andel informanter som rätt tillämpade inversionsregeln i meningar med fyra olika hjälpverb som finita verb, i varje testuppgift, oberoende av fundamenttyp.

Tabell 13. Resultat av fyra olika hjälpverb som finita verb, i enskilda testuppgifter

Typ av finit verb		hjälpverb				totalt
		<i>skola</i>	<i>vilja</i>	<i>måste</i>	<i>kunna</i>	
Testuppgift	Testuppgift 1, bedömningstest	67 %	69 %	64 %	59 %	65 %
	Testuppgift 2, satsbildning	65 %	68 %	75 %	80 %	72 %
	Testuppgift 3, lucktest	71 %	67 %	77 %	73 %	72 %

Av tabell 13 kan man utläsa att resultatet av vilket hjälpverb som var mest gynnsamt för inversionen går isär i de olika testuppgifterna. I testuppgift 1, bedömningstest, var verbet *vilja* det mest gynnsamma hjälp verbet för inversionen av alla fyra hjälpverben (69 %), medan i testuppgift 2, satsbildning, var det verbet *kunna* (80 %) och i testuppgift 3, lucktest, var det verbet *måste*, med 77 %. I diagram 5 nedan finns en grafisk sammanställning av de data.

Diagram 5. Resultat av fyra olika hjälpverb i samtliga testuppgifter



I tabell 14 nedan anges andel informanter som lyckades med inversionen i meningar med fyra olika hjälpverb och olika fundament, dock här – oberoende av testuppgift.

Tabell 14. Resultat av meningar med fyra olika hjälpverb i samtliga testuppgifter

Typ av finit verb		hjälpverb				totalt
		skola	vilja	måste	kunna	
Fundament	Adverbial	65 %	77 %	78 %	75 %	74 %
	Objekt	74 %	69 %	78 %	69 %	73 %
	Bisats	63 %	57 %	61 %	67 %	62 %
totalt alla fundament		67 %	68 %	72 %	70 %	70 %

Man kan se att hjälp verbet som mest gynnade inversionen i meningar med adverbial och även med objekt i fundamentet var verbet *måste* som finit verb, med 78 %. I meningar med bisats i fundamentet däremot använde de flesta informanter inversionsregeln när hjälp verbet *kunna* var finit verb i meningen (67 %). Generellt, oberoende av fundamenttyp, var hjälp verbet *måste* den mest gynnsamma kontext för inversionen (72 %). I tabell 15 nedan görs en sammanställning av resultat för samtliga finita verb.

Tabell 15. Sammanställning av resultat av s. samtliga typer av finit verb

Typ av finit verb	hjälpverb					huvudverb
	<i>skola</i>	<i>vilja</i>	<i>måste</i>	<i>kunna</i>	totalt	
totalt samtliga testuppgifter	67 %	68 %	72 %	70 %	69 %	70 %

Av tabellen framgår att skillnaderna mellan olika typer av finit verb blev obetydliga. Därför kan man inte dra några generella slutsatser om finita verbets påverkan på tillämpning av inversionsregeln hos informanterna i undersökningen.

7 Sammanfattande diskussion

Denna uppsats är en kvantitativ studie som behandlar finita verbets placering i överordnade påståendesatser inledda med en annan satsdel än subjekt, i vuxna andraspråksinlärares svenska. Syftet med uppsatsen var att undersöka om inversionen vållar svårigheter för inlärare och, i så fall, hur frekventa felen är. Inspirerad av tidigare forskningsresultat inom syntaxen i andraspråksinlärningsperspektiv (Hyltenstam 1978, Bolander 1988, Håkansson 2004), som tyder på att det finns ett samband mellan inlärares tillämpning av inversionsregeln och språkliga kontexter i påståendesatsen, ville jag prova vilka kontexter som är mer gynnsamma än andra. Jag bestämde mig för att undersöka inversionen utifrån två av flera möjliga kontexter, nämligen: typen av det satsinledande elementet samt typen av det finita verbet. Inom den förstnämnda kontexten valdes adverbial, objekt och bisats som huvudsakliga fundamenttyper, indelade i två vidare underkategorier. Inom kontexten ”finit verb” valdes två typer av verb: huvudverb och hjälpverb, där det senare innehöll de fyra vanliga modala hjälpverben *skola*, *vilja*, *måste* och *kunna*.

Undersökningen genomfördes i form av en tvärsnittsstudie bland 50 vuxna svenskinlärare som går på SFI-utbildning i en sydsvensk kommun. Informanterna i gruppen ansågs vara representativa för invandrade andraspråksinlärare i Sverige, avseende nivå av andraspråksbehärskning, ursprung, modersmål, utbildning och kunskaper i övriga språk. Undersökningen bygger på skriftligt material taget från tre olika testuppgifter som informanterna fick att lösa. De tre eliciteringsmetoder som används: bedömningsstest, satsbildning och lucktest var tagna efter tidigare forskningsstudier av s. inversion i påståendesatser.

Min hypotes som skulle bekräftas eller förkastas under undersökningens gång var, att felen avseende inversion i överordnade påståendesatser förekommer och är frekventa både

bland mindre och mer avancerade inlärare av svenska som andraspråk samt att språkliga kontexter i satsen och dess längd påverkar tillämpningen av inversion, t.o.m. sättet på vilket de olika kontexterna kopplas till varandra i en och samma mening. Undersökningen visade att min hypotes fick stöd enbart på ett fåtal punkter. Detta behandlas mera detaljerat nedan.

Som förväntat har min studie bekräftat att inlärare av svenska som andraspråk kan uppvisa svårigheter med att korrekt placera finit verb i påståendesatser, som inleds av adverbial, objekt eller bisats. Förvånande var dock att inversionsfel inte visade sig vara så frekventa som jag tänkt, innan jag genomförde undersökningen. Genomsnittligt har nämligen så många som 70 % informanter klarat inversionen oberoende av testuppgift eller kontext, vilket är en hög siffra. Alla inlärare kunde, i större eller mindre utsträckning, placera det finita verbet rätt i satsen, dvs. ingen av 50 informanter skrev fel vid alla tillfällena i alla testuppgifter, men å andra sidan fanns det bara en person som nådde 100 % rätt. Det tyder på stora individuella skillnader. Majoriteten av informanterna (45 av 50, dvs. 90 %) hade över 50 % rätt, varav fyra personer bara gjorde ett fel i alla tre testuppgifterna. 28 personer (56 %) klarade inversionen på minst 70 %. De flesta informanter som hade bästa resultat är de som studerar svenska på SAS-nivå. Det kan alltså leda till slutsatsen att inlärare som befinner sig på högre nivåer i sin språkbehärskning, som förväntat, uppvisar högre frekvens av inversion i undersökningen.

När det gäller generella resultat av enskilda uppgifter, visar det sig att bedömningstestet var svårast att lösa för informanterna, då den genomsnittliga siffran för korrekt bedömda meningar uppgick till 65 % jämfört med 73 % i satsbildningstest och 72 % i lucktest. Eftersom bedömningstestet innebar valet mellan två svarsalternativ och inte krävde någon inversion, utan enbart skulle testa inlärares receptiva förmåga, var den relativt låga siffran rättså överraskande. Visserligen har jag räknat med att testuppgifternas svårighetsgrad skulle påverka resultatet i viss mån. Det som jag hade förväntat mig var dock att det skulle bli lättare för informanterna att känna igen grammatiska (inverterade) respektive ogrammatiska (icke inverterade) meningar än att själv producera korrekta meningar med finita verbet på andra plats, som i uppgift 2. Testuppgift 2, satsbildning, verkade vara mest kognitivt krävande, eftersom den involverade ett antal kognitiva processer hos inläraren: att förstå det angivna satsinledande ledet samt orden i parentes, att kunna ordna dem korrekt efter varandra, att tillämpa inversionen och på det sättet bilda en grammatiskt och semantiskt sammanhängande enhet. Därför blev det å andra sidan förvånande att det genomsnittliga resultatet i satsbildningstestet blev nästan detsamma som i lucktestet som möjligen inte skulle belasta inlärares kognitiva kapacitet i samma grad. En av möjliga förklaringar till varför resultat av

testuppgift 1 blev lägre än i de andra två uppgifterna kan hänga ihop med eliciteringsmetoden. Enligt Abrahamsson (2009:95) hör grammatikalitetsbedömningstest till de metoder för datainsamling som ”kräver mycket uppmärksamhet på form” [av inläraren - min anmärkning].

Resultat av grammatikalitetsbedömningstest anses även återspegla inlärares kompetens, dvs. faktiska kunskap om språkets grammatiska regler, som inte alltid får sina uttryck i performansen, dvs. i språkanvändningen, p.g.a. olika situationella och psykologiska faktorer (Abrahamsson 2007:18). Detta skulle tyda på att grammatikalitetsbedömningstest då blir en tillförlitlig metod för att få en faktisk bild av inlärares grammatiska kunskaper, t.o.m. av inversion. Detta, i samband med faktum att testsituationen i det här fallet var identisk för alla tre testuppgifter, skulle innebära att en individs resultat i alla tre uppgifterna borde bli ungefär samma om inte högre för testuppgift 1, vilket dock inte är fallet. Majoriteten av informanterna, 56 % (28 av 50 personer) presterade sämre i uppgift 1 än i de övriga två testuppgifterna. Detta skulle innebära att i min undersökning ger uppgift 1 en störd bild av inlärares kompetens i frågan om inversion. Även Philipssons studie (2007) påvisar att grammatikalitetsbedömningstest avviker från de övriga eliciteringsmetoder han använde sig av genom att ”ge självotsäglade resultat” (Philipsson 2007:192) som står i kontrast till resultatet i de övriga datainsamlingsmetoderna. Man skulle också kunna spekulera att det låga resultatet i uppgift 1 kunde orsakats av att informanternas val mellan svarsalternativen ”rätt” och ”fel” blev till största delen slumpmässigt eller att det påverkades av faktorer som ligger utanför ramen för denna undersökning.

De andra två frågeställningarna i undersökningen avser olika kontexters påverkan på inversionen. Det var av intresse att få fram hur stor andel meningar som inverteras beroende på olika typer av fundament som inleder meningen och olika typer av finit verb. Vid diskussionen av olika kontexters påverkan på inversionen i min undersökning utgår jag från tidigare forskning i ämnet och återkommer till dess resultat för att prova om det är möjligt att se några gemensamma tendenser och om resultaten stämmer överens eller snarare går isär.

Hyltenstams undersökning (1978) av inversion i påståendesatser inledda med icke-subjekt där de undersökta kontexterna var pronomen vs nominalfras som subjekt och huvudverb vs hjälpverb som finit verb, visade att ingen av kontexterna var mer gynnsam än andra för att inversionen skulle tillämpas. Resultat av min undersökning, som också behandlat distinktionen huvudverb/hjälpverb bland kontexterna, sammanfaller med Hyltenstams resultat i det avseende att finita verbets typ inte verkar spela någon roll för om mina informanter placerar det finita verbet korrekt eller fel i satsen. Skillnaden mellan inverterade meningar med huvud- respektive hjälpverb blev obetydlig, med 70 % rätt för huvudverb vs 69 % rätt för

hjälpverb som finit verb. Även om man tittar på de fyra hjälpverben *skola*, *vilja*, *måste* och *kunna*, som sammanlagt nådde 67 % resp. 68 % resp. 72 % resp. 70 % rätta svar, kan man inte urskilja ett tydligt mönster för vilket av dem som är mest gynnsamt för inversionen, eftersom det blev väldigt olika resultat för respektive hjälpverbstyp, beroende på vilka led i fundamentet som de olika hjälpverben var kopplade till. De genomgående nästan likvärdiga värden för andel korrekta meningar med huvudverb respektive (olika) hjälpverb i min undersökning gör, att resultatet inte kan leda till några generella slutsatser om finita verbets påverkan på inversion hos andraspråksinlärare.

När det gäller frågan om hur olika satsinledande led påverkar korrekt tillämpning av inversionsregeln, stämmer resultat av min undersökning inte överens med Bolanders (1988). I motsats till hennes resultat som – av alla undersökta fundamenttyper: adverb, prepositionsfraser, objekt, predikativ och bisats – pekar på objekt, som den mest gynnsamma kontext för inversionen, visar resultatet av min undersökning, att meningar som nådde högsta värden för finita verbets korrekta placering inte inleds med objekt utan med adverbial. Orsaker till att resultaten går isär kan härledas till att, till skillnad från Bolander som undersökte talat språk i fri produktion, byggde mitt material på skiftspråket och styrda testuppgifter. Dessutom uppvisade hennes material många satser med samma mönster, t.ex.: *det tror jag*, *det kan man göra*, *det har jag gjort*, vilket gjorde att det var objekt som blev mest gynnsam för inversionen. Faktum, att inlärare klarade inversionen vid sådana satser, tyder dock hellre på helfrasinläring, dvs. att informanterna tidigt lärt sig utantill vanliga fraser, utan att kunna urskilja eller analysera dess komponenter, vilket möjligen har underlättat tillämpningen av inversionsregeln i liknande satser och resulterat i höga värden för inversionen vid just objekt i fundamentet.

Som var fallet vid olika finita verb, uppvisar mina resultat inte heller några betydliga skillnader mellan olika fundamenttyper. Skillnaden mellan antal korrekt inverterade meningar med adverbial och med objekt i fundamentet uppgick till 3 procentenheter och blev 76 % för adverbial mot 73 % för objekt och 62 % för bisats i satsinledande ställning.

När man tittar på frekvensen av inversionen vid olika fundamenttyper, bör man även ta hänsyn till vilken typ av finit verb, dvs. huvudverb eller hjälpverb, som ett givet fundament var kopplad till, alltså till en bredare språkliga kontext. De 12 olika kontexttyper som förekommer i textuppgifterna är resultat av att var och en av de 6 fundamenttyperna, dvs. adverbial kort, adverbial långt, objekt kort, objekt långt, bisats temporal samt bisats konditional, har kopplats både till huvudverb och hjälpverb. Resultatet påvisar att den kontexttypen som följdes av flest inversioner var kort adverbial i fundamentet kopplat till

huvudverb som finit verb, och uppgick därmed till 83 %. Därutöver blev kort adverbial även den mest gynnsamma kontexten för inversionen, bortsett från finita verbets typ, med 77 % rätta svar. Kontexten som däremot visade sig inte stödja korrekt placering av finit verb, var genomgående bisats, oberoende av finita verbets typ som den var kopplad till, och även oberoende av om själva bisatsen var temporal eller konditional. Detta resultat bekräftar alltså samtidigt min hypotes att ju längre fundament desto svårare blir det att korrekt tillämpa regeln för inversionen i svenskan, vilket syns t.o.m. när man tittar på högre siffror för inversionen efter kort adverbial och kort objekt jämfört med långt adverbial och långt objekt som fundamenttyper.

8 Avslutning

Denna undersökning som hade sin utgångspunkt i interimspråksteorin inom den kognitiva synen på andraspråksinläring har visat, att vuxna inlärare av svenska som andraspråk kan ha svårigheter med att använda regeln om finita verbets placering på andra plats i satsen i sitt interimspråk, som bekräftas av Pienemanns studie, att inversion först behärskas på den fjärde processbarhetsnivån. Trots att resultatet, p.g.a. avsaknaden av påfallande tendenser i materialet, inte tillåter att dra några generella slutsatser om vilka kontexter som påverkar tillämpning av inversionsregeln hos andraspråksinlärare, kan man dock observera några påverkande faktorer som t.ex. egenskaper hos fundamentet eller finita verbet. Även om skillnader mellan olika kontexter just i den undersökningen blev obetydliga, skulle de möjligen kunna framträda tydligare vid mera omfattande underlag, flertalet informanter eller annorlunda eliciteringsmetoder och leda till resultat som till större utsträckning skulle sammanfalla med tidigare forskningsresultat av olika kontexters påverkan på inversionen i andraspråksinlärares svenska.

Å andra sidan bör det dock påpekas att det ibland kan visa sig svårt att hitta anledningen till varför resultatet blev som det blev, på samma sätt som det kan bli problematiskt att förklara varför en och samma inlärare en gång kan klara inversionen och en annan gång inte gör det, t.o.m. när det är frågan om samma kontexter. Transfer från modersmålet skulle kunna diskuteras som en vanlig, dock ej primär och avgörande faktor (Abrahamsson 2009). Det skulle dock vara ytterst svårt att bedöma modersmålets påverkan i det här fallet p.g.a. att informanterna i undersökningen representerade 26 olika modersmål och de flesta av dem, 33 personer, var flerspråkiga. Inläring av ett andraspråk kan dessutom påverkas av flera andra språkliga och utomspråkliga faktorer som samspelar, vilket suddar ut bilden av inlärares

faktiska kunskaper och färdigheter. Andraspråksinlärning handlar ju om mycket mer än att behärska målspråkets grammatiska regler som finner sin återspeglning i det mer eller mindre avancerade språkbruket. Den innefattar en rad inte bara lingvistiska utan också kognitiva, psykologiska, sociala samt personliga faktorer som alla har sina effekter på hur inlärarspråket ser ut och hur det utvecklas. För framtida forskning vore det därför intressant att undersöka mera noggrant i vilken utsträckning förmåga att hantera inversion i svenskan påverkas av andraspråksinlärares språkliga bakgrund, deras ålder, utbildning och vistelsetid i Sverige.

Litteraturförteckning

- Abrahamsson, Niclas, 2009: *Andraspråksinläring*. Lund: Studentlitteratur.
- Bolander, Maria, 1988: Nu ja hoppas inte så mycke. Om inversion och placering av negation och adverb i svenska som andraspråk. I: Hyltenstam, Kenneth & Inger Lindberg (utg.): *Första symposiet om svenska som andraspråk, Vol.1*. Stockholms universitet och författarna.
- Ekerot, Lars-Johan, 1995: *Ordföljd, tempus, bestämdhet. Föreläsningar om svenska som andraspråk*. Malmö: Gleerups.
- Eklund-Heinonen, Maria, 2009: *Processbarhet på prov. Bedömning av muntlig språkfärdighet hos vuxna andraspråksinlärare*. Uppsala: Institutionen för Nordiska språk.
- Hammarberg, Björn & Åke Viberg, 1975: *Platshållartvånget, ett syntaktiskt problem i svenskan för invandrare*. Stockholms universitet.
- Hyltenstam, Kenneth, 1978: *Progress in immigrant Swedish syntax: a variability analysis*. Lund: Lunds universitet.
- Hyltenstam, Kenneth, 1979: Kontrastiv analys, språktypologi och språkinläring. I: Hyltenstam, Kenneth (utg.): *Svenska i invandrarperspektiv*. Malmö: LiberLäromedel
- Hyltenstam, Kenneth (red.), 1981: *Svenska i invandrarperspektiv: kontrastiv analys och språktypologi*. 2. uppl. Lund: LiberLäromedel
- Håkansson, Gisela, 2004: Utveckling och variation i svenska som andraspråk enligt processbarhetsteorin. I: Hyltenstam, Kenneth & Inger Lindberg (utg.): *Svenska som andraspråk - i forskning, undervisning och samhälle*. Lund: Studentlitteratur.
- Niemi, Sinikka, 2001: *Swedish syntax at late stages of language acquisition: normal monolingual, bilingual and SLI speakers*. Joensuu: University of Joensuu.
- Philipsson, Anders, 2007: *Interrogative clauses and verb morphology in L2 Swedish: theoretical interpretations of grammatical development and effects of different elicitation techniques*. Stockholm: Stockholms Universitet.
- Pienemann, Manfred & Gisela Håkansson, 1999: A unified approach toward the development of Swedish as L2: a processability account I: *Studies in Second Language Acquisition 21*: 383–420. Cambridge University Press.
- Trost, Jan & Oscar Hultåker, 2007: *Enkätboken*. Lund: Studentlitteratur
- Viberg, Åke, 1987: *Vägen till ett nytt språk. 1, Andraspråksinläring i ett utvecklingsperspektiv*. Stockholm: Natur och kultur.

Bilagor

Bilaga 1

Resultat av olika kontexttypers påverkan på inversionen i samtliga testuppgifter sammanställas i tabellen 16 nedan. Där är alla statistiska data samlade angående samtliga kontexttyper, dvs. varje fundament- och verbtyp, med indelning i enskilda testuppgifter. Dessa data har utgjort grunden för uträkningar i resultatdelen.

Tabell 16. Sammanställning – andel informanter som rätt inverterade meningar med varje verb- och fundamenttyp i enskilda testuppgifter

	Fundamenttyp	Verbtyp	hjälpverb				Totalt hjälpverb		huvudverb	
			skola	vilja	måste	kunna			Totalt huvudverb	
Testuppgift 1	Adverbial	kort	25/50 50 %	41/50 82 %	-	-	66 %	66 %	79 %	73 %
		långt	-	-	39/50 78 %	27/50 54 %	66 %		67 %	
	Objekt	kort	-	-	37/50 74 %	26/50 52 %	63 %	66 %	61 %	63 %
		långt	36/50 72 %	33/50 66 %	-	-	69 %		64 %	
	Bisats	temporal	39/50 78 %	29/50 58 %	-	-	68 %	62 %	67 %	61 %
		konditional	-	-	20/50 40 %	35/50 70 %	55 %		55 %	
Totalt verbtyper oavsett fund.			67 %	69 %	64 %	59 %	65 %	65 %	66 %	66 %
Testuppgift 2	Adverbial	kort	37/50 74 %	39/50 78 %	-	-	76 %	78 %	79 %	77 %
		långt	-	-	38/50 76 %	42/50 84 %	80 %		74 %	
	Objekt	kort	-	-	41/50 82 %	42/50 84 %	83 %	79 %	82 %	79 %
		långt	38/50 76 %	36/50 72 %	-	-	74 %		76 %	
	Bisats	temporal	22/50 44 %	27/50 54 %	-	-	49 %	60 %	58 %	66 %
		konditional	-	-	34/50 68 %	36/50 72 %	70 %		74 %	
Totalt verbtyper oavsett fund.			65 %	68 %	75 %	80 %	72 %	72 %	74 %	74 %
Testuppgift 3	Adverbial	kort	36/50 72 %	36/50 72 %	-	-	72 %	78 %	90 %	83 %
		långt	-	-	40/50 80 %	43/50 86 %	83 %		76 %	
	Objekt	kort	-	-	39/50 78 %	36/50 72 %	75 %	74 %	80 %	73 %
		långt	37/50 74 %	35/50 70 %	-	-	72 %		66 %	
	Bisats	temporal	34/50 68 %	29/50 58 %	-	-	63 %	65 %	64 %	60 %
		konditional	-	-	37/50 74 %	30/50 60 %	67 %		55 %	
Totalt verbtyper oavsett fund.			71 %	67 %	77 %	73 %	72 %	72 %	72 %	71 %

Tabell 17. Sammanställning av finita verbets påverkan i testuppgift 1, bedömningstestet

Fundamenttyp	Verbtyp	GRAMMATISKA (inverterade)						OGRAMMATISKA (ej inverterade)							
		hjälpverb				totalt	huvudverb		hjälpverb				huvudverb		
		skola	vilja	måste	kunna		totalt	skola	vilja	måste	kunna	totalt	totalt		
Adverbial	kort	-	41/50 82 %	-	-	80 %	44/50 88 %	82 %	25/50 50 %	-	-	-	52 %	35/50 70 %	64 %
	långt	-	-	39/50 78 %	-		38/50 76 %		-	-	-	27/50 54 %		29/50 58 %	
Objekt	kort	-	-	-	26/50 52 %	62 %	20/50 40 %	49 %	-	-	37/50 74 %	-	70 %	41/50 82 %	76 %
	långt	36/50 72 %	-	-	-		29/50 58 %		-	33/50 66 %	-	-		35/50 70 %	
Bisats	temp.	39/50 78 %	-	-	-	74 %	45/50 90 %	71 %	-	29/50 58 %	-	-	49 %	22/50 44 %	51 %
	kond.	-	-	-	35/50 70 %		26/50 52 %		-	-	20/50 40 %	-		29/50 58 %	
totalt rätt verbtyper						72 %		67 %					57 %		64 %

Bilaga 2

Ett urval av testuppgifter för informanter

UPPGIFT 1

Nedan finns ett antal meningar. Några meningar innehåller ett grammatiskt fel. Vilka är rätt och vilka är fel? Kryssa Rätt eller Fel till höger om varje mening.

- | | | |
|--|----------------------------|---------------------------|
| 1. Efter jobbet måste de handla. | Rätt <input type="radio"/> | Fel <input type="radio"/> |
| 2. Blommor hon får sällan. | Rätt <input type="radio"/> | Fel <input type="radio"/> |
| 3. Om du vill kan du leka ute. | Rätt <input type="radio"/> | Fel <input type="radio"/> |
| 4. För tre år sedan de var mycket rika. | Rätt <input type="radio"/> | Fel <input type="radio"/> |
| 5. Hennes tunga väskor tar vi inte med. | Rätt <input type="radio"/> | Fel <input type="radio"/> |
| 6. Om vi hinner vi träffar honom! | Rätt <input type="radio"/> | Fel <input type="radio"/> |
| 7. När hon är sjuk hon vill inte ha besök. | Rätt <input type="radio"/> | Fel <input type="radio"/> |
| 8. När han lyssnar på radio dricker han te. | Rätt <input type="radio"/> | Fel <input type="radio"/> |
| 9. Här står en lastbil. | Rätt <input type="radio"/> | Fel <input type="radio"/> |
| 10. Den bästa mjölken de vill dricka till maten. | Rätt <input type="radio"/> | Fel <input type="radio"/> |
| 11. Sen vi ska åka till havet. | Rätt <input type="radio"/> | Fel <input type="radio"/> |
| 12. Kaffe kan man dricka på café. | Rätt <input type="radio"/> | Fel <input type="radio"/> |

UPPGIFT 2

Avsluta meningar genom att placera i rätt ordning orden som står i parentes. Använd alla ord!

1. När gästerna kommer (laga mat, Erik, ska)
2. Nu (jag, ringa, vill, henne)
3. Bussen till Stockholm (ta, från stationen, ska, vi)
4. Om han inte vet hur man gör (fråga, han, måste)
5. När alla lyssnar (hon, tittar, genom fönstret)
6. Sent på kvällen (på TV, tittar, han)
7. Datorn (jag, varje dag, använder)
8. I min skola..... (lära sig, kan, man, mycket)
9. Dagens lunch (äter, vid bordet, vi)
10. Igår (Eva, blommor, fick, av mig)
11. Testet (självständigt, man, skriva, måste)
12. Om hon slutar tidigare (hem, går, hon)

UPPGIFT 3

Placera verbet som står före varje mening i en av luckorna.

- | | |
|------------|---|
| 1. MÅSTE | I det här huset man städa varje dag. |
| 2. HITTAR | Pennan du på skrivbordet. |
| 3. KAN | Om vi skriker de bli rädda. |
| 4. SPELAR | Ute på gården vi fotboll. |
| 5. LÄSER | Intressanta böcker han aldrig. |
| 6. SER | Om du tittar ut du honom. |
| 7. VILL | När hon betalar hon få det bästa. |
| 8. LYSSNAR | När hon spelar piano alla omkring. |
| 9. ÅKER | Nu de tillbaka hem. |
| 10. VILL | Alla julklappar till barnen jag köpa här. |
| 11. SKA | Här de bygga en villa. |
| 12. KAN | Resan jag tyvärr glömma. |

Bilaga 3

Enkät

Svara på följande frågor:

1. Från vilket land kommer du?
2. Vilket/vilka modersmål talar du?
3. Vilka andra språk kan du?
4. Vilket år är du född?
5. Har du gått i /på
 - grundskola
 - gymnasium
 - högskola?
6. Vilket år kom du till Sverige?

Tack för din medverkan!

Information till elever

Hej!

Jag skriver en uppsats i ämnet Svenska som andraspråk på Lunds universitet och skulle behöva din hjälp. Jag vill undersöka kunskaper i svenska som andraspråk hos vuxna elever. Undersökningen går ut på att du lämnar uppgifter om dig själv men inte namn samt gör olika grammatiska uppgifter.

Undersökningen är helt konfidentiell. Detta innebär att alla personliga uppgifter du anger i enkäten samt all information som jag får från testuppgifterna enbart kommer att användas i min undersökning.

Testet kommer inte att betygsättas och din lärare kommer inte att ta del av dina svar.

Jag vill tacka dig för din medverkan! Utan din hjälp skulle min undersökning inte vara möjlig att genomföra.

Lycka till!

Med vänliga hälsningar
Sylwia Szuster