



**LUNDS**  
UNIVERSITET  
Socialhogskola

# Studentliv = Festliv?

En studie om studenters alkoholkonsumtion i olika miljöer

Christopher Olsson

Kandidatuppsats (Sopa63)

Vt 2019

Handledare: Anna Tegunimataka

# Abstract

Author: Christopher Olsson

Title: Studentliv = Festliv: En studie om studenters alkoholkonsumtion i olika miljöer

Supervisor: Anna Tegunimataka

Assessor: Håkan Jönson

The aim of this study was to explore how student's alcohol consumption looks in different environments. The aim was also to explore if there was a connection between student's alcohol consumption and environment's indicators. The method used in this study was of a quantitative nature and the data was collected through surveys. The surveys were given out in six lessons and 279 students participated in this study. They were all fulltime students at Lund's University. The computer program SPSS was used to analyse data. Crosstabs was used to examine if there was a connection between student's alcohol consumption and environment's indicators. It was also used to examine connection between student's alcohol consumption and other factors. In result of this study you can see that the environments in which students drank more often was with friends. Home party/preparty was the environment in which student's consumed most alcohol, but it was also the place most students abstain from consuming alcohol. Connection between student's alcohol consumption and environment's indicators was not found, but a connection between student's alcohol consumption and other factors as gender, living situation, smoking and attitudes towards alcohol was found in the environments home party/preparty and alcohol consumption with friends. The conclusion of this study was that further research is needed to explore what connections there are to student's alcohol consumption in different environments.

**Keywords:** Students, alcohol consumptions, environment

# Innehållsförteckning

<b>Förord</b>	<b>5</b>
<b>1. Inledning</b>	<b>6</b>
1.1 Problemformulering	6
1.2 Syfte	8
1.3 Frågeställningar	8
1.4 Begreppsdefinitioner	8
1.4.1 Miljö	8
1.4.2 Faktorer	9
<b>2. Tidigare forskning</b>	<b>9</b>
2.1 Studenters alkoholkonsumtion i sociala sammanhang	9
2.2 Studenters alkoholkonsumtion och andra faktorer	10
<b>3. Teoretiska utgångspunkter</b>	<b>12</b>
3.1 Regioner	12
3.2 Sociala normer	13
<b>4. Metod</b>	<b>14</b>
4.1 Metodiskt övervägande	14
4.2 Förtjänster och begränsningar med enkätmetod	14
4.3 Urval	15
4.4 Enkäten	16
4.5 Förväntade resultat och hypoteser	19
4.6 Forskningsetiska övervägande	22
4.7 Reliabilitet och validitet	23
4.8 Analysmetod	24
4.8.1 Kodning	26
4.8.2 Bortfall	27
<b>5. Resultat</b>	<b>28</b>
5.1 Studenternas bakgrund	28
5.2 Studenters alkoholkonsumtion	32
5.3 Antal gånger studenterna varit på Lunds nationer och hemmafest/förfest	33
5.4 Studenters alkoholkonsumtion och miljönsindikatorer	35
5.4.1 Upplever uppmuntran att dricka alkohol av sin omgivning	35
5.4.2 Svårt att passa in utan alkohol	35
5.5 Andra faktorer som samvarierar studenters alkoholkonsumtion	36
5.5.1 Hemmafest/förfest	37
5.5.2 Alkoholkonsumtion med vänner	39

<b>6. Analys</b>	<b>41</b>
6.1 Studenters alkoholkonsumtion på olika platser	41
6.2 Personers påverkan på studenters alkoholkonsumtion	42
6.3 Alkoholkonsumtion i ensamhet	43
6.4 Andra faktorer som kan hänga ihop med studentens alkoholkonsumtion	44
<b>7. Slutsats och diskussion</b>	<b>44</b>
7.1 Frågeställningarna	44
7.2 Begränsningar	45
<b>Referenslista</b>	<b>47</b>
<b>Bilaga</b>	<b>50</b>

# Förord

Jag vill börja uppsatsen med att tacka mina handledare för värdefulla råd och vägledning. Jag vill även tacka alla studenter som tog sig tid att fylla i min enkät samt de studenter som var med i min pilotstudie. Avslutningsvis vill jag tacka de personer som bidragit med sina synpunkter och råd.

# 1. Inledning

## 1.1 Problemformulering

Isabelle Benfalk som är förbundsordförare för ungdomens Nykterhetsförbund skrev i ett debattinlägg ”Alkoholnormen är en av de starkaste normer vi har i det svenska samhället. Att tacka nej innebär ofta att vi måste förklara och försvara våra beslut. Att vara en ung normbrytare i alkoholkulturens värld är inte enkelt” (Benfalk 2018). Man kan förstå att det är svårt att avstå från att dricka alkohol, då många personer i Sverige dricker alkohol och att det finns en alkoholnorm.

På centralförbundet för alkohol- och narkotikaupplysnings hemsida framkommer det att 80 procent av Sveriges befolkning har druckit alkohol de senaste 30 dagarna. En svensk dricker genomsnittligt 9 liter ren alkohol per år (Centralbyrån för alkohol- och narkotikaupplysningar 2018a). Det låter inte så mycket, men det är 10 procent som står för ungefär hälften av den totala alkoholkonsumtionen (ibid.). Alkoholkonsumtionen för de 10 procent blir mycket mer än medelvärdet på 9 liter. Årligen vårdas cirka 30 000 personer med alkoholrelaterade besvär och cirka 2 000 människor avlider med en alkoholrelaterad diagnos (ibid.).

När det kommer till alkoholkonsumtion bland ungdomar på gymnasiet ser man en nedgång på antalet liter som ungdomarna konsumerar per år (Centralbyrån för alkohol- och narkotikaupplysningar 2018b). Men hur ser det ut för studenter på universitet/högskola? De som konsumerar mest alkohol är unga vuxna. Knappt hälften av de unga vuxna börjar en utbildning på universitet eller högskola. Höstterminen 2012 var det 357 000 personer som studerade på ett universitet eller högskola (Elgán et al. 2014). Det är en stor del av de unga vuxna som studerar på universitet/högskola därmed blir det en intressant målgrupp att studera.

I en studie från Karolinska institutet fick 623 studenter fylla i ett auditformulär (Folkhälsomyndigheten 2019). Auditformulär är ett test av personens alkoholvanor (Beroendecentrum Stockholm 2019a). Resultaten var att 44,7 procent av studenter hamnade över gränsen för riskbruk (Folkhälsomyndigheten 2019). I en norsk studie framgick det att studenter på business school hade högre alkoholkonsumtion än studenter på andra utbildningar. Studenterna på business school hade en mer positiv attityd till alkohol än andra studenter och de blev mer utsatta för alkoholrelaterad reklam på social media. De kände också fler som hade en hög alkoholkonsumtion. De här faktorerna är viktiga för att kunna förstå

deras alkoholkonsumtion (Erevik et al. 2018). I studien kan man se att olika faktorer påverkar studenternas alkoholkonsumtion. Det behövs mer kunskap för att kunna förebygga en hög alkoholkonsumtion hos studenterna.

I en rapport från Alkoholkommittén visade det sig att nästan hälften av studenterna i åldern 20–24 år hade ökat sin alkoholkonsumtion efter påbörjade högskolestudier (Alkoholkommittén 2004). I en rapport från IQ var det 7 av 10 studenter som upplevde att i studentlivet fanns förväntningar att dricka alkohol (Elgán et al. 2014). I samma rapport instämde ungefär hälften av studenterna helt eller till stor del att alkohol i måttliga mängder fyllde en positiv funktion i sociala sammanhang i studentlivet (ibid.). I en annan rapport av IQ instämde 53 procent av studenterna att det fanns traditioner där alkohol var en naturlig del (Durbeej, Elgán & Roa 2017).

Studentlivet framstår som en miljö, där alkohol är en naturligt del. Men hur ser alkoholkonsumtionen ut för studenterna i olika miljöer? I IQs rapport 2014 framkom det att mer än 50 procent av studenterna upplevde traditionerna tydligaste i miljöerna sittning, studentpubar och fester eller andra aktiviteter efter tentor (Elgán et al. 2014).<sup>1</sup> Man frågade också studenterna som konsumerar alkohol hur stor roll alkoholen hade i de olika miljöerna. Det var 74 procent av de studenterna ansåg att alkohol hade en mycket stor eller ganska stor roll på studentpubar. På sittningar var det 61 procent som ansåg att alkohol hade en mycket stor eller ganska stor roll och på fester eller aktiviteter efter tentor var det 71 procent (ibid.). Det visade sig att studenterna tyckte att alkoholens roll hade olika stor betydelse beroende på vilken miljö de befann sig i. Det som inte framkom i rapporten var om det fanns en skillnad på studenternas alkoholkonsumtion.

I en rapport från Mobilisering mot Narkotika redovisas en undersökning där studenter från fyra universitet i Sverige deltog. Lunds universitet var det universitet där studenterna konsumerade alkohol oftast (Mobilisering mot Narkotika 2005). På deras hemsida framgår det att en av de största orsakerna till att studenterna söker sig till universitet är studentlivet i Lund (Lunds Universitet 2019). Lunds universitets och Växjöns universitets hade flest studenter som hade intensivkonsumtion minst två gånger i månaden (Mobilisering mot Narkotika 2005). Det medför att behovet att undersöka studenternas alkoholkonsumtion på Lunds universitet och

---

1 Där det var självklart att dricka alkohol

vad som påverkar deras alkoholkonsumtion blir angeläget. Behovet ökar också då rapporten av Mobilisering mot Narkotika är mer än 10 år gammal.

## 1.2 Syfte

Syftet med studien är att undersöka i vilken omfattning studenterna konsumerar alkohol i olika miljöer samt undersöka om det finns ett samband mellan miljö och studenternas alkoholkonsumtion.

## 1.3 Frågeställningar

- Hur ser studenternas alkoholkonsumtion ut i olika miljöer?
- Hur stor andel av studenterna har inte konsumerat alkohol på Lunds nationer och hemmafest/förfest den senaste månaden?
- Finns det ett samband mellan studenters genomsnittliga alkoholkonsumtion i olika miljöer och miljönsindikatorer?
- Finns det ett samband mellan studenters genomsnittliga alkoholkonsumtion i de olika miljöerna och andra faktorer?

## 1.4 Begreppsdefinition

### 1.4.1 Miljö

Miljö är ett begrepp som kan användas i många olika sammanhang och därför är det viktigt att definiera vad miljö avses i min studie. Goffmans (2017) begrepp region användes för att beskriva en miljö som väl beskriver den miljö som jag har valt att undersöka. En region kan vara vilken plats som helst. De olika regionerna har olika grader av begränsningar. Individen blir uppmanad att göra ett framträdande inom de begränsningarna. Framträdandet är något som individen gör framför en grupp åhörare. Begränsningarna påverkas av vilken plats man befinner sig på och under vilken tid. I en region kan det finnas normer som individen försöker förkroppsliga (Goffman 2017). En miljö kan vara vilken plats som helst, men kan också vara samma plats men vid en annan tidpunkt, exempelvis ett korridorsskik. På dagen är det förmodligen ingen som konsumerar alkohol, men senare på kvällen då korridoren har en fest är det betydligt fler som konsumerar alkohol. Platsen miljö har då förändrats. Studenterna befinner sig i olika miljöer beroende på tid och plats samt vilka som studenten är med. Det



medför att studenters alkoholkonsumtion förekommer i flera miljöer. De miljöer som är med i min studie är klubb, pub, sittning på Lunds nationer. I studien undersöks även miljöer som innefattar hemmafest/förfest, alkoholkonsumtion med rumskamrat(er) och med partner, ensamhet, med vänner och övriga miljöer. Miljöerna förklaras i metodkapitlet.

#### 1.4.2 Faktorer

I min fjärde frågeställning används orden andra faktorer. Med andra faktorer avses andra saker än miljö som kan ha ett samband med studenternas alkoholkonsumtion. Det kan exempelvis vara kön, ålder m.m. Sambandet kan exempelvis vara att män har en högre alkoholkonsumtion. De andra faktorerna tas upp i andra delen i tidigare forskning, samt i metodkapitlet.

## 2. Tidigare forskning

Den tidigare forskning är uppdelat i två delar varav den första delen handlar om hur studenternas miljö påverkar deras alkoholkonsumtion. Den andra delen riktar in sig på vilka andra faktorer som kan påverka alkoholkonsumtionen exempelvis kön, ålder, utbildning m.fl. För att få fram tidigare forskning användes Google scholar och Lubsearch. Google scholar användes för att få fram artiklar med många Cites och efter det skede kontroll att artikeln var peer reviewed genom att söka artikeln på LUBsearch. Alla valda artiklar är peer reviewed, vilket medför att de är tillförlitliga.

### 2.1 Studenters alkoholkonsumtion i sociala sammanhang

I en studie av Clapp et al. (2006) undersöktes skillnaden i offentliga platser (barer) och privata platser (hemmafester). I studien telefonintervjuades personer som var 18 år och uppåt. Det visade sig att nästan 9 av 10 av studenternas senaste alkoholkonsumtion hade förekommit på fest. Det framkom också att aktiviteter där det fanns alkoholpåverkade personer bidrog till en högre alkoholkonsumtion. Det visade sig att de studenter som var under 21 år drack mer och att alkoholinställning och droger bidrog till en högre alkoholkonsumtion.

I en senare studie gjord av Neighbors et al. (2010) skickades 7000 enkäter ut till studenter för att undersöka deras alkoholkonsumtion, uppfattning av alkoholnormer och hur mycket man identifiera sig med grupper. Det visade sig att ju mer en student identifierar sig med en

specifik grupp, desto starkare blev hans relation till uppfattningen av den specifika gruppens alkoholnorm och hans egen alkoholkonsumtion.

I Halim, Hasking och Allens (2012) studie fick studenter svara på en enkät som syftade till att bedöma deras alkoholbeteende och deras uppfattning av sociala normer kring alkohol. Den ålagda normen delades in i två grupper som avsåg kamrater som var socialt nära studenten och andra kamrater.<sup>2 3</sup> Man kunde se att kamrater som var socialt nära individen påverkade deras alkoholkonsumtion.

Wicki, Kuntsche och Gmels (2010) genomförde en metaanalysstudie av 65 forskningsartiklar om studenters alkoholkonsumtion i Europa. Studiens syfte var att ge en överblick över vad som påverkar studenternas alkoholkonsumtion. Det framkom att de flesta konsumerade alkohol tillsammans med andra. I en av artiklarna framgick att 80 procent av studenterna vanligtvis konsumerade alkohol i en grupp med tre eller fler personer. En annan artikel visade att det var få personer som konsumerade alkohol i ensamhet. Två artiklar i studien indikerade att framförallt en stor del manliga studenter ansåg att alkohol var normalt i studentlivet. En annan artikel rapporterade att personer som hade hög konsumtion av alkohol upplevde social press att åta sig sådant beteende.

## 2.2 Studenters alkoholkonsumtion och andra faktorer

I det här avsnittet tas upp andra faktorer som kan påverka studenternas alkoholkonsumtion.

I Andersson et al. (2007) studie undersöktes nyblivna studenters alkoholkonsumtion med hjälp av auditformulär. Forskarna upptäckte att yngre studenter fick högre poäng än äldre studenter.<sup>4</sup> I studien kunde man se en skillnad mellan män och kvinnors alkoholkonsumtion. Kvinnorna kulminerade sin alkoholkonsumtion tidigare än männen. Studenter som hade alkoholproblem i familjen hade större risk att ha ohälsosam alkoholkonsumtion.

I Storbritannien genomförde El Ansari, Sebena och Stock (2013) en studie som innefattade studenter från 7 universitet. Man undersökte alkoholkonsumtionen hos 3706 studenter och hur sociodemografiska egenskaper påverkade alkoholkonsumtionen. De sociodemografiska

---

2 På engelska injunctive norm

3 Individens upplevelse av sina kamraters gillande att dricka alkohol

4 Freshmen

egenskaper som forskarna valde ut var kön, ålder, akademiskt år, nuvarande boendestatus och föräldrars utbildning. Studien bestod av enkäter. I resultatet framgick det att de studenter som gick de två första åren rapporterade stora mängder alkoholkonsumtion. Studenter som befann sig i en seriös relation hade lägre alkoholkonsumtion och det gällde även för de som bodde hos föräldrarna.

I Murphys et al. (2016) studie undersöktes ungdomars alkoholkonsumtion och deras föräldrars alkoholkonsumtionsmönster samt deras attityd till alkohol. I studien framgick ett samband mellan ungdomar som hade ett riskbeteende avseende alkoholkonsumtion och föräldrar med hög alkoholkonsumtion. Det samma gällde även de som hade föräldrar med liberal attityd till alkohol.

De tidigare nämnda forskarna Wicki, Kuntsche och Gmels (2010) undersökte också sociodemografiska egenskaper och studenters alkoholkonsumtion. Det är exempelvis kön, ålder, etnicitet, religion, familjens status och om studenterna arbetar. Det framkom att kön påverkade alkoholkonsumtionen, män konsumerade mer alkohol än kvinnor. När det gäller åldern var det olika resultat. En artikel rapporterade att alkoholkonsumtionen ökade med åldern och en annan rapporterade att den minskade. Det framgick i en artikel att studenter från Europa hade en högre alkoholkonsumtion än studenter från Asien. I studien visade sig att en av de vanligaste anledningarna att avstå från alkohol var religiösa skäl. Det fanns också ett samband mellan de studenter som ansåg sig tillhöra den rikare hälften av befolkningen och en hög alkoholkonsumtion. I en svensk artikel framgick att studenter som fick största delen av sin inkomst genom arbete hade lägre alkoholkonsumtion. I studien undersöktes även egenskaper som alkoholdebut, rökning, olagliga droger, attityd till alkohol, utbildnings år, utbildningsprogram, boende, relation och familj. Det visade sig att de studenter som började dricka tidigt var troligare att ha högre alkoholkonsumtion som studenter. Rökning hade ett positivt samband med högre frekvent alkoholkonsumtion. De studenter som hade högre alkoholkonsumtion var troligare att använda sig av droger. Forskarna noterade att studenter med hög alkoholkonsumtion vid ett tillfälle hade mer positiv attityd till alkohol. Resultaten var olika beroende på hur lång tid studierna hade pågått. Det fanns en skillnad mellan utbildningar och studenters alkoholkonsumtion. Läkarstudenter var mindre troliga att ha en hög alkoholkonsumtion jämfört med andra studenter. De studenter som bodde själva, i korridorer eller med rumskamrater konsumerade alkohol mer frekvent. De studenter som befann sig i en seriös relation var mindre troliga att konsumera mycket alkohol. Studenter som

hade barn var mindre troliga att konsumera alkohol frekvent. I studien noterade forskarna att alkoholkonsumtion ofta hade samband med kön, boende och motiv till att dricka alkohol.

I den här delen av den tidigare forskningen har flera faktorer tagits upp som kan påverka alkoholkonsumtion. Man kan sammanfatta faktorerna till kön, ålder, etnicitet, religion, familjens ekonomiska status, alkoholdebut, rökning, olagliga droger, attityd till alkohol, föräldrars attityd till alkohol, alkoholproblem i familjen, utbildnings år, motiv, utbildningsprogram, arbete bredvid studier, boende, relation och familj (Andersson et al. 2007; Clapp et al. 2006; El Ansari, Sebena & Stock 2013; Halim, Hasking & Allen 2012; Murphy et al. 2016; Neighbors et al. 2010; Wicki, Kuntsche & Gmel 2010).

### 3. Teoretiska utgångspunkter

I det här kapitlet kommer två perspektiv att redogöras. Det första perspektivet är Goffmans (2017) socialpsykologiska teatermetafor, där begreppet region används. Jag valde att använda hans begrepp region för att definiera min miljö. Hans teori kan användas till att förklara hur studenterna påverkas av olika platser. Man kan se i den tidigare forskning pekar på att stor del av alkoholkonsumtionen förekommer i grupper. Därför blev det lämpligt att använda sociala normer för att förklara vad som påverkar studenterna när de umgås i grupper. Jag har valt att använda mig av Prentice (2012) beskrivning av sociala normer.

#### 3.1 Regioner

Goffman (2017) använder begreppet region. En region kan vara vilken plats som helst som är begränsad av en varseblivningsbarriär. De olika regionerna har olika grader av begränsningar. Individen blir uppmanad att agera inom dessa begränsningar. Begränsningarna påverkas av vilken plats man är på, men även vilken tid. Platsens begränsningar kan vara olika beroende på vilken tid man är där. Begränsningar på platsen påverkar individen att göra ett framträdande. Framträdande är den aktivitet som individen visar under en viss period av ständig närvaro inför en speciell grupp av åhörare. En del av framträdandet är som en fasad som fungerar på ett fastställt och allmänt sätt som definierar situationen för åhörarna. Personen börjar sitt framträdande när hen kommer till den specifika platsen och avslutar när hen lämnar den (Goffman 2017). I min studie undersöktes flera miljöer och Goffmans teori används för att kunna förklara hur studenter påverkas inom en miljö. Med hans teori förklaras varför studenternas beteende skiljer sig från en miljö till en annan.

Goffman använder sig av beteckningen främre region som avses den plats som framträdandet förekommer. Individens framträdande i en främre region kan vara ett försök att upprätthålla och gestalta normer. Normerna kan delas in i två olika grupper. Den första är hur individen behandlar sin publik genom tal eller åtbörder. Goffman kallar den hövlighetsnormen. Den andra normen är hur individen uppträder i syn- eller hörhåll av publiken, men inte i direkt kontakt med dem. Goffman kallar den anständighetsnormen. Goffman skriver också om en bakre region. En bakre region kan definieras som en miljö där det är självklart att man kan bestrida det intryck som uppmanas i främre regionen. I bakre regionen kan individen vila, lägga av sin fasad och kliva ur sin rollgestalt. Där kan ett team av individer också gå igenom framträdandet. De mindre lyckade teammedlemmarna tränas upp eller tas bort från framträdandet. Det finns regioner som kan vara en främre region i ett sammanhang, men kan vara en bakre region i ett annat sammanhang (Goffman 2017). Den främre och bakre regionerna är bra exempel på hur regioner kan påverka individens beteende. Den förklarar också varför regioner skiljer sig.

### 3.2 Sociala normer

Den sociala normen finns inom grupper. Det gör det lämpligt att förklara hur en grupp ser ut. En grupp kan exempelvis vara en organisation, umgänge, grannskap eller ett nätverk. Grupperna kan vara löslig eller fast form, formella eller informella m.m. Det viktigt att gruppen består av medlemmar som är lika. Gruppmedlemmen behöver tycka att de andra gruppmedlemmarnas attityder eller beteende är relevanta till sin egen attityd eller beteende (Prentice 2012).

Den tidigare forskning visar att alkoholkonsumtion förekommer i grupper. Det gör det nödvändigt att kunna förklara hur grupper påverkar studentens alkoholkonsumtion och därav använde jag mig av sociala normer. En social norm representeras av hur en grupp karakteriserar hur vi tänker, känner och gör. Kraften av den sociala normen begränsar beteendet som finns i den sociala psykologiska dynamiken i gruppen. Gruppmedlemmarna tittar på varandra för att få vägledning, bekräftelse och samtycke. Det medför att gruppmedlemmarna psykologiskt pressar mot uniformitet. Attityder och beteende i gruppen brukar vara socialt förstärkta. En gruppmedlem kan representera sin grupps attityder och utförande som personen själv inte skulle vilja (Prentice 2012).

## 4. Metod

I det här kapitlet presenteras hur min studie har genomförts. Metodmässiga övervägande, förtjänster och begränsningar med enkätmetod, urval, enkäten, förväntade resultat och hypoteser, forskningsetiska övervägande, reliabilitet och validitet, samt analysmetod tas upp i detta kapitlet.

### 4.1 Metodmässiga övervägande

Mitt syfte och mina frågeställningar handlar om studenters alkoholkonsumtion i olika miljöer. För att besvara frågeställningarna behövdes ett större antal studenter som deltog i studie och därför ansågs det lämpligt att använda en kvantitativ ansats. I en kvantitativ ansats gör man en insamling av numeriskt datamaterial (Bryman 2016). I en kvalitativ forskning skulle studien vara begränsad till ett mindre antal människor (ibid.) Studie avsåg att mäta studenternas alkoholkonsumtion och därav blev det lämpligt att använda en kvantitativ ansats då man ofta använder sig av siffermässiga mätmetoder. I kvantitativ forskning försöker man hitta samband mellan variabler (ibid.). Det var också något som talade för att använda en kvantitativ ansats, då två av mina frågeställningar handlar om samband. På grund av dessa anledningar har jag valt att använda mig av en kvantitativ ansats.

Min studie utformades som tvärsnittsdesign. En tvärsnittsdesign innebär att man samlar in data från fler än en person vid en tidpunkt. Syftet är att få fram data med koppling till två eller flera variabler som sedan kommer att granskas för att hitta samband (Bryman 2016).

Nackdelen med tvärsnittsdesignen är att man inte kan se hur alkoholkonsumtionen ser ut över tid. Det hade varit intressant att undersöka, men då tiden var begränsad valdes tvärsnittsdesign. I tidigare forskning har flera forskare använt sig av enkäter (Andersson et al. 2007; El Ansari, Sebena & Stock 2013; Halim, Hasking & Allen 2012; Murphy et al. 2016; Neighbors et al. 2010). I min studie användes också enkäter för att få in data.

### 4.2 Förtjänster och begränsningar med en enkätmetod

I min studie användes enkäter eftersom det behövdes ett större antal studenter för att besvara mina frågeställningar. Genom att använda enkäter blir det mer tidseffektivt (Bryman 2016).

Om jag hade valt att intervjua ett stort antal studenter skulle det ta längre tid jämfört om jag valde att dela ut enkäter. Normalt skulle inte en enkät ha en intervju effekt, vilket innebär att studenten inte påverkas av den som intervjuar. Normalt kan man inte hjälpa respondenten att

svara på frågorna i enkäterna (ibid.). Istället för att skicka ut enkäten via mail valde jag att själv dela ut enkäterna och finnas närvarande. Det medförde att jag kunde svara på frågor som studenterna hade om enkäten, men samtidigt öppnades möjligheten för intervju effekt. Dock anser jag att intervju effekten blev mindre än vad den skulle ha blivit i en intervju.

Min enkät hade många frågor, vilket kunde skapa en risk för att enkäten inte skulle bli helt ifylld (Bryman 2016). Genom användandet av en enkät kunde jag inte gå in på djupet, men istället göra en överblick hur det ser ut allmänt. Enkäter kan innebära ett större bortfall än vad det skulle ha varit om man gjorde intervjuer (Ibid.) Flera sätt användes för att undvika att det skulle bli ett stort bortfall. Jag försökte få min enkät att ha tydliga instruktioner och innehålla få öppna frågor för att minska bortfallet (ibid.).

Min enkät bestod av många slutna frågor. De fördelar som finns med slutna frågor är att det är enkelt att bearbeta svaren, jämförbarheten ökar och är lätta att besvara. Nackdel med slutna frågor är att respondenten skiljer på hur man tolkar de olika svarsalternativ som finns i enkäten. Respondenten kan också anse att inte någon av svarsalternativen passar till svaret (ibid.). Frågorna i min enkät följde de generella tumreglerna för frågor, vilket innebär att frågor ska vara relaterade till frågeställningar/problemformuleringen. Frågorna ska också definiera vad man avser att undersöka (ibid.). Frågorna i min enkät anser jag är relevanta för att kunna besvara mina frågeställningar. Enkätens frågor presenteras i avsnittet Enkäten.

I min enkät försökte jag att ha så korta meningar som möjligt i syfte för att minska risken för missuppfattningar och fel läsningar. Enkäten bör också ha ett enkelt och korrekt språk och frågor ställs en i taget (Barmark & Djurfeldt 2015). För att undvika missförstånd hade jag dessa saker i åtanke.

### 4.3 Urval

Population består av de individer som man gör sitt urval från (Bryman 2016). Min population var studenter på Lunds Universitet. Studenterna var svenskspråkiga då enkäten var på svenska. Urval är den andel av populationen som väljs ut (ibid.). På grund av tids- och resursbegränsning kunde jag inte få ett representativt urval för hela Lunds universitet. Den **urvalsmetod** som jag använde mig av är bekvämlighetsurval. Bekvämlighetsurval innebär att forskaren tar de respondenter som är tillgängliga (Bryman 2016). Kontakt togs med 7 lärare på sju olika utbildningar på Lunds universitet. Jag bad dem om att få ta 2 minuter från deras

föreläsningstid och 5 av lärarna godkände det. De studenterna som var på föreläsningarna blev mitt urval. De fem utbildningar var maskinteknik, företagsekonomi, socionom, läkare och jurist. Utbildningarna valdes då de är några av de större utbildningar i Lund och de tillhör också olika fakulteter vilket gör att urvalet blir bredare jämfört om jag skulle ha valt utbildningar inom samma fakultet. Den tidigare forskningen har visat att vilket år man studerar påverkar hur mycket man konsumerar alkohol (El Ansari, Sebena & Stock 2013). Jag valde att gå på föreläsningar där studenterna gick sin tredje eller fjärde termin och därför undersöktes inte samband mellan studenters alkoholkonsumtion och akademiskt år.

För att minska risken för att det skulle bli ett stort bortfall valde jag att själv komma till föreläsningarna och dela ut enkäterna. Jag trodde att det skulle öka chansen för att studenterna skulle delta i undersökningen. Sannolikheten för att deltagaren ska fylla i en enkät ökar om det får någon slags belöning (Bryman 2016). För att motivera studenterna tog jag med kakor. På en av föreläsningarna fyllde studenterna i enkäterna början av föreläsningen. De andra föreläsningarna fyllde studenterna i enkäterna på rasten. Oavsett fanns jag tillgänglig för frågor. På företagsekonomi var det två föreläsningar på grund av halvklasser. Utdelningen av enkäterna pågick under två veckor i april. Jag valde att dela ut dem innan valborg, då jag trodde att studenterna skulle öka sin alkoholkonsumtion betydligt. Det skulle göra resultatet snedvriden, då valborg inte förekommer varje månad.

## 4.4 Enkäten

Min enkät hade 39 frågor och det berodde på att det behövdes många frågor för att kunna besvara mina frågeställningar. Enkäten finns i bilagan (Bilaga). Jag valde att använda mig av Goffmans (2017) begrepp region för att beskriva en miljö. Det medför att det inte bara finns en miljö utan flera beroende på plats, tid och personer i omgivningen. Jag valde därför att undersöka flera olika miljöer. I problemformuleringen kan man se att IQ undersökte hur stor roll alkohol hade i olika sammanhang enligt studenterna. I undersökningen framkom det att fler än 50 procent av studenterna ansåg att alkohol hade en stor eller ganska stor roll i miljöerna pub på nation, sittning på nation och fester eller andra aktiviteter efter tentor (Elgán et al. 2014). Därför valdes miljöerna pub och sittning på Lunds nationer i syfte att undersöka alkoholkonsumtionen i de miljöerna. I dessa miljöerna är det bara studenter som befinner sig, vilket gör det intressant att undersöka och därav valdes också klubb på Lunds nationer. I en av de tidigare forskningarna framgick att 9 av 10 studenter hade haft sin senaste



alkoholkonsumtion på fest (Clapp et al. 2006). Därför valdes även hemmafest/förfest som en miljö. De här ovan nämnda miljöer är platser. Tidigare forskning har visat att 80 procent av alkoholkonsumtionen förekommer med tre eller fler personer (Wicki, Kuntschel & Gmels 2010). Därför var det lämpligt att ta med alkoholkonsumtion med vänner som en miljö. I den här miljö räknas inte de andra miljöerna in, då man till exempel varit på klubb på nation med sina vänner. Tidigare forskningen påvisar att personer som är nära studenten påverkar alkoholkonsumtionen (Halim, Hasking & Allen 2012). Alkoholkonsumtion med rumskamrat(er) och alkoholkonsumtion med partner blev då intressant att undersöka, då de är socialt nära studenten. Alkoholkonsumtion i ensamhet togs även med i den här studien. I den tidigare forskning framgick att det är få som konsumerar alkohol i ensamhet (Wicki, Kuntsche & Gmels). I miljön alkoholkonsumtion i ensamhet finns det inte någon som kan hjälpa studenten om hen konsumerar för mycket alkohol, vilket kan ha allvarliga konsekvenser. Jag ansåg att det var viktigt att ta med den som miljö, ifall det inte skulle stämma överens med tidigare forskning. I enkäten finns det många miljöer. Men det finns också många miljöer som inte har tagits med och dessa har fått samlingsnamnet övriga miljöer. Exempel på övriga miljöer är vanlig klubb, pub med mera. I enkäten finns det nio miljöer.

Varje miljö i enkäten har två eller tre frågor beroende på vilken som avses miljö. Den första frågan är hur många gånger man har varit i miljön den senaste månaden, vilket är kopplat till min andra frågeställning. Andra frågan är hur mycket alkohol man har konsumerat i genomsnitt den senaste månaden. Den frågan är med för att kunna besvara min första, tredje och fjärde frågeställningar. Den tredje frågan är hur många gånger man har befunnit sig i miljön utan att konsumera alkohol. Den avser att besvara min andra frågeställning. På fråga ett och tre valdes att fråga efter hur många gånger. Avsikten var att kunna jämföra antalet gånger som studenten har varit på miljön och antalet gånger studenten har varit där utan att konsumera alkohol. Klubb, pub, sittning på Lunds nationer och hemmafest/förfest har tre frågor eftersom nationer och hemmafest/förfest är platser. Jag valde att inte ta med övriga miljöer då det är svårare att veta vilka miljöer det kan vara, samt att det kan också vara alkoholkonsumtion med personer.

Jag antog att de flesta av studenterna inte skulle ha konsumerat alkohol i alla miljöer, därför är instruktionen i enkäten att man kan hoppa över de miljöer som studenterna inte har varit på. Men det kan också medföra att det är svårt att veta om en person har missat en fråga eller valt

att hoppa över den på grund av att studenten inte varit där den senaste månaden.

Sannolikheten bedöms dock som liten.

Min tredje frågeställning är: finns det ett samband mellan studenternas genomsnittliga alkoholkonsumtion i de olika miljöerna och miljönsindikatorer? Det valdes att ta med två indikatorer till miljön. Indikatorer används som ett mått på ett begrepp. Det finns en risk om man använder sig av enstaka indikatorer att man klassificerar individen på felaktigt sätt vilket kan bero på feltolkning, ordalydelse eller missförstånd. Därför är det bättre att ha flera indikatorer (Bryman 2016) Varje indikator har en fråga i enkäten. Båda frågorna handlar om hur studenterna upplever påverkan av sin omgivning. Den första frågan är: upplever du att du blir uppmuntrad att dricka alkohol av din omgivning? Min andra fråga är: upplever du att det är svårare att passa in på Lunds nationer och hemmafest/förfest utan att dricka alkohol? Frågorna har ja och nej svar, vilket valdes för att göra det tydligt. Fler indikatorer valdes inte för att det skulle göra enkäten för lång.

Det kan finnas andra faktorer som kan ha samband med studenternas genomsnittliga alkoholkonsumtion i de olika miljöerna, därför kunde inte bara miljönsindikatorer undersökas. I studien undersöks om studenternas genomsnittliga alkoholkonsumtion i olika miljöer har samband med andra faktorer. Min fjärde frågeställning är: finns det ett samband mellan studenters alkoholkonsumtion i de olika miljöerna och andra faktorer? Varje faktor har en indikator, vilket mäts av en fråga per faktor i enkäten. Anledningen till valet till en indikator för varje faktor är på grund av att enkäten skulle bli för lång med flera indikatorer per faktor. De faktorer som valdes att ta med i enkäten är kön, ålder, relation, utbildning, arbete bredvid studierna, etnicitet, religion, boende, alkoholdebut, rökning, attityd till alkohol, föräldrars attityd till alkohol, droger, alkoholproblem i familjen och familjens ekonomiska status. Tidigare forskning visar att de här faktorerna påverkar alkoholkonsumtionen (Andersson et al. 2007; Clapp et al. 2006; El Ansari, Sebena & Stock 2013; Halim, Hasking & Allen 2012; Murphy et al. 2016; Neighbors et al. 2010; Wicki, Kuntsche & Gmels 2010). Det finns fler faktorer som kan påverka alkoholkonsumtionen. Men studien begränsas till de tidigare nämnda faktorerna för att inte göra enkäten för lång. Frågan om droger handlar om intag av droger den senaste månaden och det gäller även frågan rökning. Frågorna om religion, etnicitet och utbildning valdes att vara öppna frågor så att studenterna kunde skriva in vad de ville. Etnicitet och religion blev öppna frågor på grund av att det finns många olika svar. Därför ansågs att det skulle vara enklare att ha dem öppna och sedan koda om dem beroende

på vad studenterna har svarat. Frågorna om ålder och alkoholdebut var också öppna frågor, men studenterna svarar med nummer. För att mäta föräldrarnas ekonomiska status valdes att fråga om föräldrarna hade studerat på universitet/högskola eftersom det var enklare för studenterna att svara på än föräldrarnas inkomst.

I enkäten finns det en textruta på en av sidorna där alla Lunds nationer är listade som hjälp för studenten. I enkäten har också ordet genomsnitt definierats för att undvika missförstånd. För att mäta studenternas alkoholkonsumtion har studenten fått svara i antal glas.

Auditformulärets definition av glas har använts vilket innebär att ett glas är antingen 50 cl mellanöl, 33 cl starköl, ett glas vin, ett litet glas stark vin eller 4 cl sprit (Beroendecentralen Stockholm 2019b). Innan utdelning av enkäterna gjordes en pilotstudie. En pilotstudie betyder att enkäterna testas på målgruppen för att undvika misstag (Barmark & Djurfeldt 2015). I pilotstudien deltog 5 personer som antingen var eller hade varit studenter på Lunds Universitet. Genom pilotstudien kunde enkäten förbättras, förtydligas och göras mer lättförstådd. Efter genomförd pilotstudie behövdes det läggas till ett antal frågor. Därför behövdes en ny pilotstudie genomföras och en person deltog i den. Totalt var det 6 personer som var med i pilotstudierna.

## 4.5 Förväntade resultat och hypoteser

I tidigare forskning har det framkommit att en stor del av studenters alkoholkonsumtion förekommer med tre eller fler personer (Wicki, Kuntsche & Gmels 2010). Därför förväntades att resultatet på min första frågeställning skulle bli att fler studenter skulle konsumera alkohol i miljöer där det är tre eller fler personer än var de gör i ensamhet. Förväntningen var också att studenterna konsumerade minst i miljön alkoholkonsumtion i ensamhet.

Min andra frågeställning var hur stor del som inte har konsumerat alkohol på Lunds nationer och hemmafest/förfest. I IQs undersökning var det en stor del av studenterna som ansåg att alkohol hade en stor eller ganska stor roll på nationer och fester (Elgán et al. 2014). Därför var förväntningen att det skulle vara få studenter som avstått att konsumera alkohol på Lunds nationer och hemmafest/förfest.

I min tredje frågeställning trodde jag att man kunde se ett samband mellan studenters alkoholkonsumtion i olika miljöer och miljönsindikatorer. Tidigare forskning visar att studenter som hade en intensivkonsumtion av alkohol kände social press att ha det beteendet

(Wicki, Kuntsche & Gmels 2010). Mina hypoteser var att studenter som känner social press eller upplever det svårare att passa in utan att konsumera alkohol på miljön har en högre alkoholkonsumtion än andra studenter.

Min fjärde frågeställning var om det finns ett samband mellan studenters alkoholkonsumtion i olika miljöer och andra faktorer. Nedanför finns en tabell där alla faktorer presenteras, samt varje faktors hypotes. Man kan även se anledningen till hypoteserna.

**Tabell 1: Hypoteser**

<b>Faktor</b>	<b>Hypotes</b>	<b>Anledning till hypotesen</b>
Kön	Det finns ett samband mellan manliga studenter och en högre alkoholkonsumtion.	I studie har man sett att män dricker mer alkohol än kvinnor (Wicki, Kuntsche & Gmels 2010).
Ålder	Det finns ett samband mellan studenter som är äldre än 22 och en högre alkoholkonsumtion.	Man kan se att åldrarna som studenterna konsumerar mest alkohol är för män 24–25 år och kvinnor 22–23 års ålder (Andersson et al. 2007).
Relation	Det finns ett samband mellan studenter som är singlar och en högre alkoholkonsumtion.	Studenter som är i seriöst förhållande var mindre troliga att ha en hög alkoholkonsumtion (Wicki, Kuntsche & Gmels 2010).
Utbildning	Det finns ett samband med studenter som studerar till läkare och en lägre alkoholkonsumtion än de andra studenterna.	Man har sett i studie att läkarstudenter var mindre troliga att ha en högre alkoholkonsumtion (Wicki, Kuntsche & Gmels 2010).
Arbete bredvid studierna	Det finns ett samband mellan studenter som inte arbetar och en högre alkoholkonsumtion.	I en studie från Sverige framgick det att studenter som fick sin största inkomst från arbete hade en lägre alkoholkonsumtion (Wicki, Kuntsche & Gmels 2010).
Etnicitet	Det finns ett samband mellan studenter som har föräldrar födda i Sverige och en	I studie visar att etnicitet påverkar alkoholkonsumtion

	högre alkoholkonsumtion.	(Wicki, Kuntsche & Gmels 2010).
Religion	Det finns ett samband mellan studenter som inte är religiösa och en högre alkoholkonsumtion.	Religion är en av de mest vanliga anledningar för att avstå från alkohol (Wicki, Kuntsche & Gmels 2010).
Boende	Det finns ett samband mellan studenter som bor ensamma, med rumskamrat(er) eller korridor och en högre alkoholkonsumtion.	I studie har man sett att studenter som bor ensamma, med rumskamrat eller i korridor har en högre alkoholkonsumtion (Wicki, Kuntsche & Gmels 2010).
Alkoholdebut	Det finns ett samband mellan studenter som började konsumera alkohol innan 16 år ålder och en högre alkoholkonsumtion.	Studenter som började konsumera alkohol tidigt var mer troliga att ha en högre alkoholkonsumtion (Wicki, Kuntsche & Gmels 2010).
Rökning	Det finns ett samband mellan studenter som har rökt den senaste månaden och en högre alkoholkonsumtion.	I flera forskningsartiklar har det framkommit ett samband mellan rökning och en högre alkoholkonsumtion (Wicki, Kuntsche & Gmels 2010).
Attityd till alkohol	Det finns ett samband mellan studenter som tycker att alkohol har en positiv roll och en högre alkoholkonsumtion.	I studie framgick det att studenter som har en högre alkoholkonsumtion också hade en positiv attityd till alkohol (Wicki, Kuntsche & Gmels 2010).
Föräldrars attityd till alkohol	Det finns ett samband mellan studenter som har föräldrar som har en positiv syn på alkohol och en högre alkoholkonsumtion.	I en studie visade sig att föräldrarnas attityd till alkohol påverkar ungdomars alkoholkonsumtion (Murphy et al. 2016).
Droger	Det finns ett samband mellan studenter som har använt sig av droger den senaste månaden och en högre alkoholkonsumtion.	Det har framgått att studenter som har använt sig av illegala droger har en högre alkoholkonsumtion

		(Wicki, Kuntsche & Gmels 2010).
Alkoholproblem i familjen	Det finns ett samband mellan studenter som har alkoholproblem i familjen och en högre alkoholkonsumtion.	I studie har man sett att alkoholproblem i familjen påverkar studenternas alkoholkonsumtion (Andersson et al. 2007).
Familjens ekonomiska status	Det finns ett samband mellan studenter som båda sina föräldrar har studerat på universitet/högskola och en högre alkoholkonsumtion.	De studenter som ansåg sig vara en del av den rikare befolkningen hade en högre alkoholkonsumtion (Wicki, Kuntsche & Gmels 2010).

## 4.6 Forskningsetiska övervägande

I min studie undersöktes studenters alkoholkonsumtion i olika miljöer. Alkoholkonsumtion kan vara en känslig fråga och därför var det viktigt att göra forskningsetiska övervägande. Det gjordes för att minska eventuell skada för studenterna och fyra etiska principerna har använts. De etiska principerna är informationskrav, samtyckekrav, konfidentialitetskravet och nyttjandekravet (Bryman 2016).

Innan samtyckeskravet kunde uppfyllas behövdes först informationskravet tillgodoses. Det innebar att studenterna fick en grundlig information av vad som förväntas innan de bestämde om de skulle delta i undersökningen (Kalman & Lövgren 2012). Innan enkäterna delades ut informerades studenterna om min studie och vad målet var samt att det var frivilligt att delta. Information fanns också i enkäten om målet med studien och att man genom att fylla i enkäten samtyckte till att delta i undersökningen.

Nyttjandekravet betyder att datamaterialet från undersökningen bara får användas i forskningssyfte (ibid.). Enkäten utformades så att den ska svara på mitt syfte och frågeställningar. Konfidentiellkravet är att man är omsorgsfull med hur man använder sig av datamaterialet som man samlar in (Ibid.). Det fanns en risk genom att jag gick till lektionerna och delade ut enkäter att studenternas klasskamrater kunde se vad hen skrev. Den risken var jag medveten om. Studenten avgjorde själv om hen ville fylla i enkäten eller inte. De flesta av studenterna kunde fylla i enkäten på en rast, vilket gav dem chansen att gå iväg för att fylla i enkäten i ensamhet. En låda medtogs till föreläsningarna som studenterna kunde lägga de

ifyllda enkäterna så att ingen kunde se vad de svarade. Det var bara jag som såg de enkäterna som lämnades in. Om min studie skulle bli granskad kommer granskaren också se datamaterialet. Men då enkäterna är anonyma blir det svårt för granskaren att veta vem personen är. När min studie är klar kommer datamaterialet att förstöras.

När resultatet gick igenom fanns det en student som skrev att hen upplevde sig kränkt om frågan etnicitet. Att någon kände sig kränkt av en fråga är inte bra och det är något som inte kan ändras i efter hand utan något som jag tar med mig.

## 4.7 Reliabilitet och Validitet

Reliabilitet handlar om frågor som rör om måttens och mätningarnas pålitlighet och följdriktning (Bryman 2016). Anledningen till det gjordes en pilotstudie var att den kan säkerställa en hög reliabilitet. Genom att göra en pilotstudie kan man upptäcka möjliga problem med enkäten (Barmark & Djurfelt 2015). De flesta studenter fyllde i min enkät på en rast, vilket gjorde att de kunde i lugn och ro läsa och fylla i den. Om studenterna skulle ha stressat med att fylla i enkäten så hade det funnits en risk att de inte läste igenom frågorna ordentlig. Det kan då ge mindre tillförlitliga svar (ibid.).

Validitet har att göra med om begreppen som användes i studien verkligen mäter det man vill mäta (Bryman 2016). Studenternas alkoholkonsumtion i olika miljöer är kopplat till min första, tredje och fjärde frågeställningar. Auditsformulärets definition på glas har använts för att mäta studenternas alkoholkonsumtion vilket nyttjas av vårdpersonal för att testa alkoholvanor (Beroendecentralen Stockholm 2019b) och därav indikeras tillförlitligheten att begreppet mäter alkoholkonsumtionen.

I kvantitativa undersökningar är man intresserad av att se i vilken utsträckning som resultatet kan generaliseras till andra situationer och grupper än dem som var i undersökningen (Bryman 2016). I min studie kan inte resultatet generaliseras till alla studenter i Lund, då urval bara består av framförallt 5 utbildningar som går tredje eller fjärde terminen. Generalisering kan göras till studenterna som går tredje eller fjärde terminen på en av de 5 utbildningarna. Resultatet skulle kunna generaliseras till de flesta månader förutom exempelvis valborg då jag tror att alkoholkonsumtionen ökar.

Replikera betyder om forskningen är möjlig att upprepa. Det gör man för att ha en kontroll för möjliga negativa eller skadliga faktorer. I samhällsvetenskapliga forskningar finns det en större risk för bristande objektivitet. Det finns också risk för att forskarens värderingar påverkar och det är därför viktigt att man noggrant och detaljerat beskriver tillvägagångssättet för att forskningen ska kunna replikeras. Om det inte går att reproducera resultaten i forskningen kan resultatens validitet ifrågasättas (Bryman 2016). I metoddelen har tillvägagångssättet försökt förklarats tydligt. Enkäten och dess frågor har förklarats och beskrivits.

## 4.8 Analysmetod

SPSS användes för att bearbeta med mitt datamaterial. SPSS är ett dataprogram som man använder för att analysera statistik. För att besvara min första frågeställning användes univariat analys. Univariat analys är att man analysera en variabel i taget (Bryman). Det blir en univariat analys på variabeln genomsnittlig alkoholkonsumtion i varje miljö. För att se hur studenternas alkoholkonsumtion ser ut i de olika miljöer användes medelvärde. Jag undersökte medelvärdet av studenternas genomsnittliga alkoholkonsumtion i de olika miljöerna. Medelvärdet uträknades på varje miljö. Antalet studenter som varit på varje miljö räknades också ut.

I min andra frågeställning användes också en univariat analys. Univariat analysen genomfördes på liknande sätt som första frågeställningen. Medelvärdet undersöktes först på de antal gånger som studenterna har varit på miljöerna på Lunds nationer och hemmafest/förfest, samt antalet gånger studenterna har varit där utan att konsumera alkohol. Därefter undersöktes hur många studenter som har varit på miljöerna på Lunds nationer och hemmafest/förfest. Sedan undersöktes hur många studenter som hade varit där utan att konsumera alkohol. För att kunna besvara min andra frågeställning uträknades hur stor andel av studenterna som inte hade konsumerat alkohol på Lunds nationer och hemmafest/förfest den senaste månaden, vilket gör det mer till en bivariat analys. Bivariat analys är en analys av två variabler i syfte att se hur de relaterar till varandra (Bryman 2016). För att besvara min tredje och fjärde frågeställningar användes bivariat analys.

För min tredje frågeställning användes korstabellanalys för att undersöka om det fanns ett samband mellan miljöns indikatorer och studenternas alkoholkonsumtion i olika miljöer. Miljönsindikatorer avses i de två frågorna - upplever du att du blir uppmuntrad att dricka



alkohol av din omgivning och - upplever du att det är svårare att passa in på Lunds nationer och hemmafest/förfest utan att dricka alkohol. Jag har undersökt efter samband mellan de frågor och studenternas genomsnittliga alkoholkonsumtion. I en korstabellanalys behöver man bestämma vilken variabel som är beroende och oberoende (Barmark & Djurfeldt 2015). Variabeln som mäter genomsnittliga antal glas är den beroende. Miljönsindikatorer är oberoende. När samband testas har man en nollhypotes och mothypotes (Djurfeldt, Larsson & Stjärnhagen 2018). Tidigare i studie redovisades mina mothypoteser. Nollhypoteserna betyder att det inte finns något samband. För att undersöka om det finns ett samband måste man testa om sambandet är signifikant och då använder man sig av p-värdet. Om p-värdet är under 0,05 kan man vara över 95 procent säker på att det finns ett samband. Normalt utgås från att 95 procent är signifikantnivån (Barmark & Djurfeldt 2015). Men då det var ett litet urval blev det rimligt med en signifikansnivå på 90 procent (ibid.). Signifikantnivån behövdes vara  $<0,1$  för att förkasta nollhypotesen. För att få fram den informationen användes Chi<sup>2</sup>-test för att testa om det fanns ett signifikant samband (ibid.). Miljöerna hemmafest/förfest och alkoholkonsumtion med vänner valdes att undersökas då det var betydligt fler studenter som hade varit på de miljöerna än de andra miljöerna. De andra miljöerna hade inte tillräckligt med studenter för att det skulle kunna göras en korstabellanalys, då kategorierna i variablerna skulle bli för små.

Det hade varit lämpligt multivariat analys för undersökas om det fanns något falskt samband, någon mellanliggande variabel eller en tredje variabel av betydelse som påverkade sambandet (Bryman 2016). Studenternas genomsnittliga alkoholkonsumtion och miljönsindikatorer hade då kunnat testas. Det varken krav eller tid att göra en multivariat analys eftersom min studie är en kandidatuppsats.

Istället valdes att undersöka samband mellan andra faktorer. Min fjärde frågeställning besvarades på samma sätt som min tredje frågeställning. Miljöerna hemmafest/förfest och alkoholkonsumtion med vänner undersökte även här. Faktorerna som användes var kön, ålder, civilstånd, utbildning, etnicitet, religion, studentens attityd till alkohol, föräldrars syn på alkohol, boende, alkoholdebut, rökning, droger, alkoholproblem i familjen och föräldrars utbildning. I tidigare avsnitt har mothypoteserna redovisats. Nollhypotesen är att det inte finns ett samband mellan variablerna.

De samband som visas i resultaten redovisas i en tabell med information om Chi<sup>2</sup>-värde, p-värde och Cramer's V för att få mer information om hur sambandet ser ut. Med Chi<sup>2</sup>-värdet framkommer det hur stor skillnaden är mellan observerade och den förväntade frekvensen. Ju större Chi<sup>2</sup>-värdet är, desto säkrare kan man vara att min observerade fördelning i datamaterialet inte är ett utslag av slumpen (Djurfeldt, Larsson & Stjärnhagen 2018). P-värdet har förklarats tidigare i avsnittet. Signifikansnivåerna redovisas också i resultatet. De vanligaste signifikansnivåerna är <0,05, <0,01 och <0,001 (Barmark & Djurfeldt 2015). Det är en fjärde signifikansnivå som redovisas i resultatet, då min lägsta signifikansnivå är <0,1. Med en hög signifikansnivå kan man vara säkrare på att det finns ett samband. Med hjälp av Cramer's V framkommer det hur starkt sambandet är (Sundell 2012).

#### 4.8.1 Kodning

Jag behövde koda om mina variabler som mätte antal glas som studenterna i genomsnitt konsumerade i de olika miljöerna, då de är kvantitativa variabler. Det behövdes på grund av att i en korstabellanalys användes kvalitativa variabler. Kvalitativa variabler är variabler som är i nominal- eller ordinal skala (Barmark & Djurfeldt 2015). Efter att ha tittat på resultatet valde jag att koda om antalet glas till 2 grupper. De är 1–4 glas och 5 eller fler glas. De grupperna var ungefär lika stora i de olika miljöerna. Det är en fördel när man gör en korstabellanalys att kategorierna är jämnstora och få (ibid.). De nya variablerna blir ordinal variabel. Ordinal variabel har en logisk ordning mellan värdena (ibid.).

I min enkät var etnicitet och religion öppna frågor. Efter att ha sett resultatet har jag kodat om variablerna till två kategorier i varje variabel. På etnicitet blir kategorierna studenter som hade föräldrar födda i Sverige och studenter som hade föräldrar från ett annat land. På religion blir det troende och icke troende. Det är på grund av att det annars skulle vara många små grupper i variablerna. Ålder och debutålder för alkohol var inte nominal eller ordinal, därför behövde jag koda om dem. Ålder delades in i två kategorier. De studenter som är yngre än 22 och de som är 22 eller äldre. Det gjordes på grund av att medelvärdet av studenterna som deltog i studien var cirka 22 år. I debutålder gjordes också två kategorier. De som började konsumera alkohol innan de blev 16 och de som började konsumera alkohol vid 16 års ålder och äldre. Då min mothypotes på boende är samband mellan studenter som bor ensam, rumskamrat(er) eller korridor och hög alkoholkonsumtion sammanfogades de tre boende formerna till en kategori. De resterande boendeformerna har lagts ihop till en annan kategori. Efter att ha sett resultatet på rökning valde jag att koda om dem till kategorierna studenterna som har rökt den

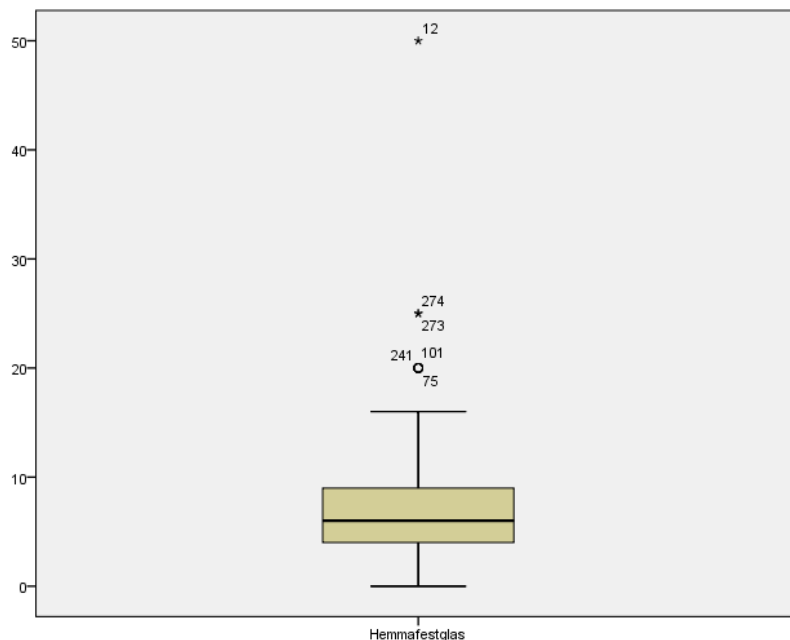
senaste månaden och de som inte rökt den senaste månaden. Det på grund av att det var få studenter som hade rökt ofta och många studenter som inte hade rökt den senaste månaden.

#### 4.8.2 Bortfall

I min studie deltog 279 studenter. Datamaterialet kom från studenter som var på minst en av de sex föreläsningarna som besöktes. Det svårt att veta hur många personer som var där eftersom det var en kort tid i föreläsningssalen och studenterna rörde på sig. För att undvika risken att redovisa ett mindre bortfall än vad det egentligen var har en uppskattning gjorts av det högsta troliga antal studenter. Uppskattningen gjordes till 350 studenter. Men jag tror egentligen att det var ett mindre antal studenter som var på föreläsningarna. Det var 79,7 procent av studenterna som valde att delta i min studie. En svarsfrekvens på 70–85 procent kan kategoriseras som bra (Bryman 2016).

Det framkom att 21 av 279 studenter inte konsumerat alkohol den senaste månaden. Därför togs de bort då de inte var relevanta för undersökningens syfte. Med hjälp av en så kallad boxplot har jag tittat på om det finns några extremvärden på studenterna alkoholkonsumtion i de olika miljöerna (Aronsson 1999).

**Bild 1: Boxplot**



På bilden ovanför redovisas ett exempel på boxplot i miljön hemmafest/förfest. På bildens vänstra sida kan man se studenternas genomsnittliga alkoholkonsumtion mätt i glas. Man kan se att en prick långt över de andra. Jag valde att totalt ta bort 7 studenter då det fanns en risk att studenterna har skrivit sin totala alkoholkonsumtion på miljöerna istället för sin

genomsnittliga alkoholkonsumtion. De 7 studenternas alkoholkonsumtion var mer än genomsnittlig 30 glas eller hade ett genomsnitt på över tjugo glas och hade druckit det fler än fem gånger i miljön. Det innebär att 251 studenter som redovisas i resultatet och analysen.

## 5. Resultat

I det första avsnittet av resultaten redovisas några faktorer för att ge en bild av hur studenternas bakgrund ser ut. I det andra avsnittet redovisas resultat som kan besvara den första frågeställningen. I det tredje avsnittet redovisas resultaten för andra frågeställning osv.

### 5.1 Studenternas bakgrund

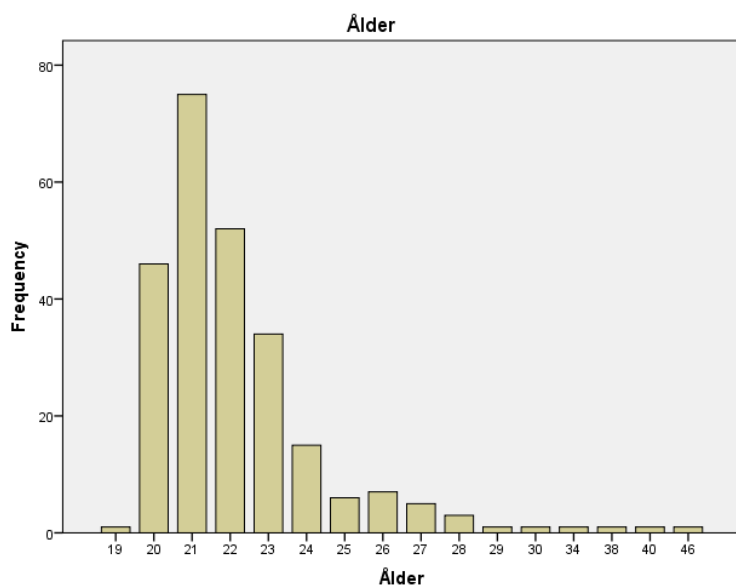
Innan man dyker in i resultatet är det bra att ha en bild av studenternas bakgrund. Därför redovisas kön, ålder, civilstånd, utbildning, etnicitet, religion, boende och alkoholdebut. Obesvarade frågor redovisas inte i tabellerna.

**Tabell 2: Kön**

<b>Mått</b>	<b>Män</b>	<b>Kvinnor</b>
Antal	101 män	147 kvinnor
Procent	40,2 procent	58,6 procent

I tabell 2 redovisas hur många män och hur många kvinnor som är med i resultatet. Det framkommer också hur många procent som var män och kvinnor. I studien var det 58,6 procent som var kvinnor och 40,2 procent som var män. I studien var det 147 kvinnor och 101 män som är med i resultatet.

**Bild 2: Ålder**



Diagrammet visar åldern på studenterna. I min studie var det flest studenter i åldrarna mellan 20 till 22 år. Ingen var yngre än 19 år och den äldsta var 46 år. Det var ett fåtal studenter som var äldre än 30 år.

**Tabell 3: Relation**

Mått	Singlar	Förhållande
Antal	125 studenter	123 studenter
Procent	49,8 procent	49 procent

I tabell 3 visar hur många studenter som var singlar och hur många som var i ett förhållande. Man kan även se det i procent. I min studie var det nästan lika många studenter som var singlar som det var studenter som var i ett förhållande. Det skiljde sig med 0,8 procentenheter.

**Tabell 4: Utbildning**

Mått	Maskinteknik	Ekonomi	Socionom	Läkare	Juridik
Antal	25 studenter	78 studenter	41 studenter	32 studenter	74 studenter
Procent	10 procent	31,1 procent	16,3 procent	12,7 procent	29,5 procent

I tabellen 4 framkommer det hur många studenter från varje utbildning som är med i resultatet. Man kan även se hur stor procent av studenterna som studerade i respektive utbildning. I resultatet var det flest studenter som studerade ekonomi. Minst studenter var det som studerade maskinteknik.

**Tabell 5: Etnicitet**

Mått	Studenter som hade föräldrar som är födda i	Studenter som hade föräldrar från andra länder

	<b>Sverige</b>	
Antal	205 studenter	32 studenter
Procent	81,7 procent	12,7 procent

I tabell 5 kan man se hur många studenter som hade föräldrar födda i Sverige och hur många studenter som hade föräldrar födda i andra länder. Det framkom även i procent. I resultatet var det flest studenter som hade föräldrar som är födda i Sverige. Lite mer än en åttondel hade föräldrar från ett annat land.

**Tabell 6: Religion**

<b>Mått</b>	<b>Troende</b>	<b>Icke-troende</b>
Antal	92 studenter	98 studenter
Procent	36,7 procent	39 procent

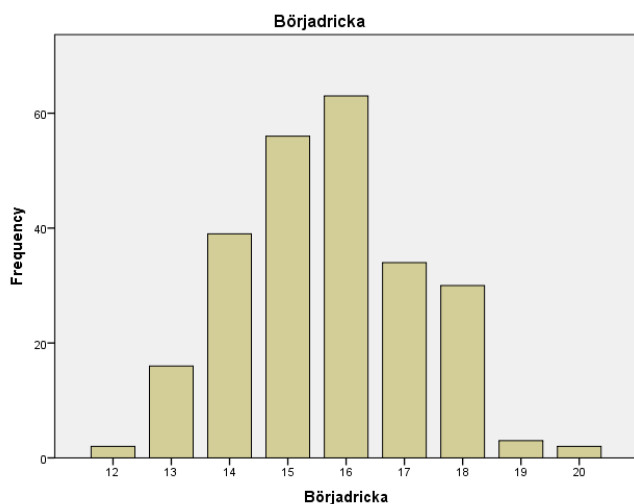
Tabell 6 visar hur många studenter som var troende och hur många som inte var troende. Även här kan man se det i procent. I resultatet var det nästan lika många studenter som var troende och icke-troende. Det skiljde sig med 6 studenter. Räkna man ihop procenten blir det inte 100 procent, vilket beror på att många studenter valde att inte svara på frågan.

**Tabell 7: Boende**

<b>Mått</b>	<b>Ensam</b>	<b>Med partner</b>	<b>Med rumskamrat</b>	<b>Med barn</b>	<b>Korridor</b>	<b>Hos föräldrar</b>	<b>Annat</b>
Antal	68 studenter	63 studenter	36 studenter	3 studenter	52 studenter	25 studenter	4 studenter
Procent	27,1 procent	25,1 procent	14,3 procent	1,2 procent	20,7 procent	10 procent	1,6 procent

Tabell 7 framkommer det hur många studenter som bodde på de olika boendena. Man kan även se hur stor andel i procent som bodde på respektive boende. Mer än hälften av studenterna bodde ensam eller med en partner. De tre studenter som bodde med barn hade också en partner. Studenter som bodde med rumskamrat och en partner är ett exempel på studenter under kategorin annat.

**Bild 3: Alkoholdebut**



Diagrammet visar när studenterna började konsumera alkohol. Diagrammet visar antalet studenter och inte procent. Flest studenter började konsumera alkohol när det var 16 år. Näst flest studenter började konsumera alkohol när de var 15 år.

I studien var det en större andel som var kvinnor. De flesta studenterna var mellan 21 och 23 år ålder. Det var nästan lika många studenter som var singlar som i ett förhållande. De var också nästan lika många som var troende som var icke-troende. De flesta av studenterna studerade ekonomi eller juridik. Över 200 studenter hade föräldrar som var födda i Sverige. Flest studenter bodde ensamma eller med partner. De flesta studenterna började konsumera alkohol i 15 och 16 års åldern. Något som är viktigt att tänka på är att ovanstående information i det här avsnittet kan skilja sig mellan de olika miljöerna.

## 5.2 Studenters alkoholkonsumtion

I det här avsnittet redovisas hur många studenter som har konsumerat alkohol i de olika miljöerna. De visas i tabell 7. I tabell 8 presenteras medelvärdet på studenternas genomsnittliga alkoholkonsumtion i de olika miljöerna.

**Tabell 7: Antal studenter på de olika miljöerna**

Miljö	Antal studenter på miljön
Klubb på Lunds nationer	122 studenter
Pub på Lunds nationer	66 studenter
Sittning på Lunds nationer	68 studenter
Hemmafest/förfest	195 studenter
Alkoholkonsumtion med partner	103 studenter
Alkoholkonsumtion med rumskamrat	35 studenter

Alkoholkonsumtion ensam	53 studenter
Alkoholkonsumtion med vänner	201 studenter
Alkoholkonsumtion i övriga miljöer	100 studenter

I tabellens vänstra kolumn presenteras miljöerna och i högra kolumnen visas hur många studenter som har varit på respektive miljö. Miljöerna som flest studenter har varit på den senaste månaden var hemmafest/förfest och alkoholkonsumtion med vänner. De miljöer som minst antal studenter har konsumerat alkohol på var i ensamhet, med rumskamrat(er), pub på Lunds nationer och sittning på Lunds nationer. Det är viktigt att tänka på är att alla studenter inte har en rumskamrat eller partner. I min studie var det 36 studenter som bodde med en rumskamrat(er). Det var 123 studenter som hade en partner. Det medför att de två miljöerna blir begränsade.

**Tabell 8: Studenternas alkoholkonsumtionsmängd i de olika miljöerna**

Miljö	Medelvärdet av studenternas genomsnittliga alkoholkonsumtion på miljön
Klubb på Lunds nationer	4,39 glas alkohol
Pub på Lunds nationer	3,06 glas alkohol
Sittning på Lunds nationer	5,65 glas alkohol
Hemmafest/förfest	6,76 glas alkohol
Alkoholkonsumtion med partner	3,90 glas alkohol
Alkoholkonsumtion med rumskamrat	3,94 glas alkohol
Alkoholkonsumtion ensam	2,43 glas alkohol
Alkoholkonsumtion med vänner	4,76 glas alkohol
Alkoholkonsumtion i övriga miljöer	3,73 glas alkohol

På tabells 8 högra sida redovisas medelvärdet på studenternas genomsnittliga alkoholkonsumtion. Den miljö som studenternas genomsnittliga alkoholkonsumtion var störst var på hemmafest/förfest. Sittning på Lunds nationer var den genomsnittliga alkoholkonsumtionen näst störst. Den miljö som hade minst genomsnittlig alkoholkonsumtion var alkoholkonsumtion i ensamhet.



### 5.3 Antal gånger studenterna har varit på Lunds nationer och hemmafest/förfest

I det här avsnittet presenteras resultatet som besvarar min andra frågeställning. I tabell 9 presenteras medelvärdet av antal gånger som studenterna har varit på Lunds nationer och hemmafest/förfest. Tabell 9 redovisar också antalet gånger som studenterna har varit på de olika miljöerna utan att konsumera alkohol. I tabell 10 kan man se hur många studenter som har varit på Lunds nationer och hemmafest/förfest. Tabellen visar också hur många studenter som har avstått att konsumera alkohol på Lunds nationer och hemmafest/förfest. Tabellen visar det även i procent.

**Tabell 9: Antalet gånger studenterna har varit på Lunds nationer och hemmafest/förfest den senaste månaden**

Miljö	Medelvärde på antal gånger	Medelvärde antal gånger utan alkohol
Klubb på Lunds nationer	2,58 gånger	0,29 gånger
Pub på Lunds nationer	1,76 gånger	0,31 gånger
Sittning på Lunds nationer	1,52 gånger	0,12 gånger
Hemmafest/förfest	3 gånger	0,28 gånger

I tabells 9 mittersta kolumn redovisas medelvärdet på antal gånger som studenterna varit på Lunds nationer och hemmafest/förfest. Den miljö där antalet gånger var högst var på hemmafest/förfest. Den som hade näst högst var klubb på Lunds nationer. Medelvärdet på antal gånger som studenterna inte har konsumerat alkohol på Lunds nationer och hemmafest/förfest presenteras i tabell 9 kolumn längst till höger. Miljöerna klubb, pub på Lunds nationer och hemmafest/förfest var antalet gånger nära varandra. Medan sittning på Lunds nationer var det lägst antal gånger studenterna hade avstått från alkohol.

**Tabell 10: Andel studenter som inte konsumerat alkohol på Lunds nationer och hemmafest/förfest**

Miljö	Antal studenter på miljön	Antal studenter som varit på miljön utan att konsumera	Procent studenter som har varit på miljön utan att konsumera alkohol
-------	---------------------------	--	--

		<b>alkohol</b>	
Klubb på Lunds nationer	127 studenter	20 studenter	16,7 procent
Pub på Lunds nationer	66 studenter	10 studenter	15,2 procent
Sittning på Lunds nationer	69 studenter	5 studenter	7,2 procent
Hemmafest/förfest	205 studenter	40 studenter	19,5 procent

I de två mittersta kolumnerna i tabell 10 visas hur många studenter som har varit på Lunds nationer och hemmafest/förfest, samt hur många studenter som inte konsumerat alkohol någon gång på Lunds nationer och hemmafest/förfest. I tabell 10 visas också hur stor del av studenterna som har avstått från att konsumera alkohol i kolumnen längst till höger. Störst andel av studenterna har avstått på miljön hemmafest/förfest. Det framgår i tabellen att minst andel under sittning på Lunds nationer. Något att tänka på är att medelvärdet av antalet gånger som studenterna har avstått från alkohol på Lunds nationer är förmodligen är lägre än vad den visas i tabellen. Det beror på att studenter kan arbeta på Lunds nationer, vilket gör att de befinner sig på miljön utan att konsumera alkohol.

## 5.4 Studenternas alkoholkonsumtion och miljönsindikatorer

I kapitlet metod förklaras varför jag valde att undersöka bara hemmafest/förfest och alkoholkonsumtion med vänner. Miljönsindikatorer redovisas en i taget.

### 5.4.1 Upplever uppmuntran att konsumera alkohol av sin omgivning

Hypoteserna är:

Nollhypotes: Studenter som upplever uppmuntran att konsumera alkohol av sin omgivning har inte en högre genomsnittlig alkoholkonsumtion.

Mothypotes: Studenter som upplever uppmuntran att konsumera alkohol av sin omgivning har en högre genomsnittlig alkoholkonsumtion än studenterna.

Här presenteras resultatet på hemmafest/förfest. Av de studenter som upplevde att de blev uppmuntrade att dricka alkohol var det 74,2 procent som konsumerade i genomsnitt 5 eller fler glas. Studenterna som inte upplevde att de blev uppmuntrade var det 69,4 procent som

konsumerade 5 eller fler glas alkohol. Det var en procentskillnad på 4,8 procentenheter. P-värdet var 0,565 vilket gör det inte signifikant. Därför kan man inte förkasta nollhypotesen.

I det här stycket presenteras resultatet i miljön alkoholkonsumtion med vänner. Av de studenter som upplevde uppmuntran att dricka alkohol var det 41,7 procent som i genomsnitt hade konsumerat 5 eller fler glas alkohol. Studenterna som inte upplevde uppmuntran av sin omgivning var det 42,2 procent. Skillnaden var 0,5 procentenheter. Vilket är en liten skillnad. P-värdet var 0,947 vilket gör att även här kan man inte förkasta nollhypotesen.

#### 5.4.2 Svårt att passa in utan alkohol

På min andra indikator redovisas resultaten på miljön hemmafest/förfest. Det är på grund av att frågan handlar bara om Lunds nationer och hemmafest/förfest. Mina hypoteser är:

Nollhypotes: Studenter som upplever att det är svårt att passa in utan alkohol på Lunds nationer och hemmafest/förfest har inte en högre genomsnittlig alkoholkonsumtion.

Mothypotes: Studenter som upplever det är svårt att passa in utan alkohol på Lunds nationer och hemmafest/förfest har en högre genomsnittlig alkoholkonsumtion.

På hemmafest/förfest framgick det att studenterna som upplevde att det var svårt att passa in utan att konsumera alkohol var det 74,3 procent och dessa hade i genomsnitt konsumerat 5 eller fler glas. Studenterna som inte upplevde att det var svårt att passa in utan alkohol var det 70,6 procent och de hade i genomsnitt konsumerat 5 eller fler glas alkohol. Skillnaden var 3,7 procentenheter. P-värdet var 0,613 vilket gör att man inte kan förkasta nollhypotesen.

### 5.5 Andra faktorer som samvarierar studenternas alkoholkonsumtion.

Hemmafest/förfest och alkoholkonsumtion med vänner har undersökts. Anledningen till det har förklarats tidigare i studien. Nollhypotesen valdes att inte skrivas in i tabellerna 11 och 13 då alla nollhypoteser i alla faktorer var att det inte finns ett samband.

Nedanför finns det tabeller som ger en framställning av de signifikanta samband hittades hos faktorerna. Varje miljö som undersöktes efter samband har fått en egen rad i syfte för att göra det enklare att redovisa resultaten på de olika faktorerna. Den vänstra och mittersta kolumnerna är ganska enkla, men den tredje kan vara svår att förstå. För att det ska finnas ett samband mellan en högre alkoholkonsumtion och exempelvis manliga studenter behöver manliga studenter ha större procentsats som konsumerar 5 eller fler glas än de kvinnliga studenterna. Om exempelvis de manliga studenterna har högre andel som har en högre alkoholkonsumtion än de kvinnliga studenterna står det ja i den tredje kolumnen. De manliga studenterna i exemplet är målgruppen i hypotesen. Den sista kolumnen visar om det finns ett signifikant samband, vilket avgör om man kan förkasta nollhypotesen eller inte. När man tittar på tabellen är det viktigt att komma ihåg att på faktorn utbildning redovisas resultat på samband mellan en lägre alkoholkonsumtion. Utbildning är sist i tabellen för att det ska bli enklare att skilja ut den från de andra.

De faktorerna som har ett signifikant samband redovisas i tabell 12 och 14. Den visar Chi<sup>2</sup>-värdet, p-värdet och Cramer's V. Det för att ge en bättre bild av hur sambandet ser ut.

#### 5.4.1 Hemmafest/förfest

**Tabell 11: Samband på hemmafest/förfest**

<b>Faktorer</b>	<b>Samband mellan:</b>	<b>Har målgruppen störst procent i 5 eller fler glas</b>	<b>Signifikant samband</b>
Kön	Manliga studenter och en högre alkoholkonsumtion.	Ja	Ja
Ålder	Studenter som är äldre än 21 och en högre alkoholkonsumtion.	Ja	Nej
Relation	Studenter som är singlar och en högre alkoholkonsumtion.	Ja	Nej
Arbete bredvid studierna	Studenter som inte arbetar och en högre alkoholkonsumtion.	Nej	Nej
Etnicitet	Studenter som har föräldrar födda i Sverige och en högre alkoholkonsumtion.	Ja	Nej
Religion	Studenter som inte är religiösa och en högre alkoholkonsumtion.	Ja	Nej
Boende	Studenter som bor ensam, med rumskamrat eller korridor och en	Ja	Ja

	högre alkoholkonsumtion.		
Alkoholdebut	Studenter som började konsumera alkohol innan 16 år ålder och en högre alkoholkonsumtion.	Nej	Nej
Rökning	Studenter som har rökt den senaste månaden och en högre alkoholkonsumtion.	Ja	Ja
Attityd till alkohol	Studenter som tycker att alkohol har en positiv roll och en högre alkoholkonsumtion.	Ja	Ja
Föräldrars attityd till alkohol	Studenter som har föräldrar som har en positiv syn på alkohol och en högre alkoholkonsumtion.	Nej	Nej
Droger	Studenter som har använt sig av droger den senaste månaden och en högre alkoholkonsumtion än andra studenter.	Nej	Nej
Alkoholproblem i familjen	Studenter som har alkoholproblem i familjen och en högre alkoholkonsumtion.	Nej	Nej
Familjens ekonomiska status	Studenter som har föräldrar som har studerat på universitet/högskola och en högre alkoholkonsumtion.	Ja	Nej
Utbildning	Studenter som studerar till läkare och en <i>lägre</i> alkoholkonsumtion	Nej	Nej

I tabellen kan man se att det är bara i faktorerna kön, boende, rökning och attityd till alkohol visar signifikant samband. I de här faktorerna har nollhypotesen förkastats och ett signifikant samband finns. Faktorerna ålder, relation, etnicitet, religion och familjens ekonomiska status målgrupper hade störst procent på 5 eller fler glas. Men på grund av det inte var ett signifikant samband kunde inte nollhypotesen förkastas.

**Tabell 12: Hur sambanden ser ut på hemmafest/förfest**

Faktor	Chi <sup>2</sup> -värdet	P-värdet	Cramer's V
Kön	6,234	0,013	0,184
Boende	4,538	0,033	0,155
Rökning	3,52	0,061	0,137
Attityd till alkohol	17,087	0,000	0,309

I de mittersta kolumnerna på tabell 12 kan man se  $\chi^2$ -värdet och P-värdet. Attityd till alkohol är den faktorn som har ett högst  $\chi^2$ -värde och högsta signifikansnivå. Det är den faktorn som har störst sannolikhet att det finns ett samband. Det är också den som har starkast samband, vilket man kan se när man tittar på Cramer´s V. Den som hade lägst signifikansnivå var rökning, vilket också hade svagast samband.

#### 5.4.2 Alkoholkonsumtion med vänner

**Tabell 13: Samband på miljön alkoholkonsumtion med vänner**

<b>Faktorer</b>	<b>Samband mellan:</b>	<b>Största procent i 5 eller fler glas</b>	<b>Signifikant samband</b>
Kön	Manliga studenter och en högre alkoholkonsumtion.	Ja	Ja
Ålder	Studenter som är äldre än 21 och en högre alkoholkonsumtion.	Ja	Nej
Relation	Studenter som är singlar och en högre alkoholkonsumtion.	Ja	Nej
Arbete bredvid studierna	Studenter som inte arbetar och en högre alkoholkonsumtion.	Nej	Nej
Etnicitet	Studenter som har föräldrar födda i Sverige och en högre alkoholkonsumtion.	Ja	Nej
Religion	Studenter som inte är religiösa och en högre alkoholkonsumtion.	Nej	Nej
Boende	Studenter som bor ensam, med rumskamrat eller korridor och en högre alkoholkonsumtion.	Ja	Ja
Alkoholdebut	Studenter som började konsumera alkohol innan 16 år ålder och en högre alkoholkonsumtion.	Ja	Nej
Rökning	Studenter som har rökt den senaste månaden och en högre alkoholkonsumtion.	Ja	Ja
Attityd till alkohol	Studenter som tycker att alkohol har en positiv roll och en högre alkoholkonsumtion.	Ja	Ja

Föräldrars attityd till alkohol	Studenter som har föräldrar som har en positiv syn på alkohol och en högre alkoholkonsumtion.	Ja	Nej
Droger	Studenter som har använt sig av droger den senaste månaden och en högre alkoholkonsumtion än andra studenter.	Ja	Nej
Alkoholproblem i familjen	Studenter som har alkoholproblem i familjen och en högre alkoholkonsumtion.	Nej	Nej
Familjens ekonomiska status	Studenter som har båda sina föräldrar som har studerat på universitet/högskola och en högre alkoholkonsumtion.	Nej	Nej
Utbildning	Studenter som studerar till läkare och en <i>lägre</i> alkoholkonsumtion	Ja	Nej

I tabellen 13 redovisas att det bara är faktorerna kön, boende, rökning och attityd till alkohol som har ett signifikant samband. På hemmafest/förfest kan man se att faktorerna ålder, relation, etnicitet och familjens ekonomiska status målgrupper hade störst procent på 5 eller fler glas, vilket gäller även alkoholkonsumtion med vänner. Något som skiljer sig från miljön hemmafest/förfest var faktorerna alkoholdebut, föräldrars attityd till alkohol och drogers målgrupper som också hade störst procent på 5 eller fler glas alkohol. Läkarutbildningen var de flest procent av studenterna som hade konsumerat 1–4 glas alkohol. Men det fanns inget signifikant samband.

**Tabell 14: Hur sambanden ser ut på miljön alkoholkonsumtion med vänner**

Faktor	Chi <sup>2</sup> -värdet	P-värdet	Cramer's V
Kön	6,102	0,014	0,176
Boende	3,299	0,069	0,128
Rökning	10,9	0,001	0,233
Attityd till alkohol	18,624	0,000	3,11

Attityd till alkohol är den faktorn som har den högsta signifikansnivån, alltså störst sannolikhet att det finns ett samband. Faktorn har också starkast samband, vilket man kan se i kolumnen Cramer's V. Den faktorn som hade näst störst signifikansnivå var rökning, vilket

också hade näst starkast samband. Det är intressant då rökning var den faktorn som var den som hade lägst signifikansnivå och svagast samband på miljön hemmafest/förfest. Den som hade lägst signifikansnivå var boende, vilket också hade svagast samband.

## 6. Analys

Min analys består av fyra delar. Analysens första del handlar om den alkoholkonsumtion som sker på olika platser. Miljöerna på Lunds nationer och hemmafest/förfest är miljöer som är mer knuten till en viss plats, medan alkoholkonsumtion med vänner, rumskamrat(er) och partner är mer anknuten till vem studenten är med när hen konsumerar alkohol. I den andra delen handlar om alkoholkonsumtion som sker med olika personer i sin omgivning. I den tredje delen analyserar jag alkoholkonsumtion i ensamhet då den skiljer sig från de andra miljöerna. Den sista delen i analysen är om andra faktorer som påverkar studenternas genomsnittliga alkoholkonsumtion på hemmafest/förfest. Miljön övriga miljöer kommer inte att analyseras då man inte vet var studenten konsumerar alkohol eller med vem hen konsumerar alkohol med.

### 6.1 Studenters alkoholkonsumtion på olika platser

I resultatet kan man se att de vanligaste miljöerna som studenterna konsumerar alkohol på är hemmafest/förfest eller med vänner. Det stämmer överens med tidigare forskning att studenter konsumera alkohol oftast i en grupp på tre eller fler personer (Wicki, Kuntsche & Gmel). Den miljö som studenterna konsumerade mest alkohol på var hemmafest/förfest. I miljön pub på Lunds nationer konsumerades ungefär tre glas mindre alkohol i genomsnitt. Med Goffmans (2017) teori skulle man kunna förklara det med att hemmafester/förfester och pub på Lunds nationer har olika begränsningar. Miljöerna har olika begränsningar som påverka studentens framträdande. Framträdandet börjar när studenten är på platsen och avslutas när hen lämnar den (Goffman 2017). De begränsningar som finns exempelvis på pub på Lunds nationer kan påverka studentens framträdande så att hen konsumera mindre alkohol. Det kan också vara så att begränsningar kan göra det enklare för studenten att konsumera mindre alkohol. De platser som undersökts är offentliga platser och därför kan det finnas normer som begränsar hur man ska vara på platsen. Man skulle därför kunna argumentera för att de miljöerna är främre regioner (ibid.). Den norm som finns på pub på Lunds nationer är kanske inte är lika starkt anknuten till alkohol som normen som finns på hemmafest/förfest. Det gör att studentens



framträdande skiljer sig åt i de två miljöerna då den norm som studenten försöker förkroppsliga är olika. Studenten skulle då förkroppsliga hövlighetsnormen och anständighetsnormen när hen är på platsen genom att konsumera alkohol med sina kamrater eller i synhåll av dem (ibid.).

Normerna som finns på platsen kan också göra det svårare för studenten att avstå från att konsumera alkohol. Den plats som hade näst högst alkoholkonsumtion var sittning på Lunds nationer. Minst andel studenter hade inte konsumerat alkohol på sittning. Hemmafest/förfest hade högst genomsnittlig alkoholkonsumtion av platserna, men det var också den plats där störst andel studenter hade avstått från att konsumera alkohol. Det kan bero på att normen på hemmafest/förfest är att konsumera en högre mängd alkohol, men samtidigt att det är accepterat att avstå från alkohol. På sittning på Lunds nationer kan normen också vara att konsumera hög mängd alkohol, men skiljer sig då det kanske inte är lika accepterat att avstå från alkohol. Det skulle kunna förklara att resultatet skiljer sig. Något som indikerar på att det är accepterat att avstå från alkohol på hemmafest/förfest är att det inte fanns något signifikant samband mellan uppmuntran och studenternas genomsnittliga alkoholkonsumtion på hemmafest/förfest. Det fanns inte heller något samband mellan att det var svårt att passa in och studenternas genomsnittliga alkoholkonsumtion. Det fanns dock ett samband mellan studenternas alkoholkonsumtion och deras attityd till alkohol på hemmafest/förfest. De som tyckte att alkohol hade en positiv roll i studentlivet konsumerade också mer alkohol. Det tyder på att studenterna som har en högre alkoholkonsumtion på hemmafest/förfest vill självmant konsumera alkohol, utan att bli uppmuntran eller upplever det är svårare att passa in.

## 6.2 Personers påverkan på studenters alkoholkonsumtion

I miljöer där studenten befinner sig med vänner, rumskamrat eller partner är den genomsnittliga alkoholkonsumtionen högst med vänner. Den sociala norm som kan finnas i studenternas vängrupper kan psykologiskt pressa studenten att konsumera mer alkohol än vad de själva vill. Gruppmedlemmen representerar gruppens utförande och attityd, även om hen inte själv skulle vilja det (Prentice 2012). Men i resultatet kan man se att det inte fanns något signifikant samband mellan studenter som känner att de blir uppmuntrade och en högre alkoholkonsumtion. Det skulle kunna förklaras med att studenten behöver tycka att vännernas attityd och beteende stämmer överens med ens egen attityd och beteende (ibid.). Studentens vänner har ett liknande beteende som studenten själv har. Det skulle kunna betyda att det inte

är vännerna som påverka studenten utan det är studenten själv som vill konsumera alkohol. Det fanns dock ett samband mellan studenternas genomsnittliga alkoholkonsumtion och attityd till alkohol. Vilket tyder på att studenterna själva vill konsumera alkohol.

Anledning till att alkoholkonsumtion med rumskamrat(er) eller partner är lägre kan vara att den sociala normen inte är lika starkt anknuten till en hög alkoholkonsumtion. I resultatet kan man räkna ut att 35 av 36 studenter som har en rumskamrat(er) hade konsumerat med rumskamrat(er) den senaste månaden. Även många studenter hade konsumerat alkohol med sin partner den senaste månaden. Det kan finnas en social norm mellan student och rumskamrat(er) eller student och partner som påverkar dem att konsumera alkohol. Men då inget samband har undersökt är det svårt att säga något mer om det.

### 6.3 Alkoholkonsumtion i ensamhet

I analysens första del analyseras med hjälp av den främre regionen. Man skulle kunna argumentera för att en miljö både kan vara en främre och bakre region beroende på hur studenten upplevde miljön. Den bakre region är en miljö där det är självklart att man bestrider med vilja och vet det intryck man får i den främre regionen. I den främre regionen finns normer som studenten försöker förkroppsliga (Goffman 2017). Alkoholkonsumtion med vänner, rumskamrat(er) och partner skulle kunna vara en bakre region, då i en bakre region kan ett team gå igenom ett framträdande och träna upp teammedlemmar. Men de kan också vara en främre region då det kan finnas en norm (ibid.). Den miljö som jag anser är mest en bakre region är alkoholkonsumtion i ensamhet, då det inte finns någon norm. Det skulle kunna förklara varför den genomsnittliga alkoholkonsumtionen är lägst på miljön alkoholkonsumtion i ensamhet. Studenten kan där vila och kliva ur sin rollgestalt (ibid.).

I miljön alkoholkonsumtion i ensamhet finns det inte heller någon social norm, då studenten inte befinner sig i någon grupp (Prentice 2012). Det gör att studenten inte kan titta på någon för att få vägledning, bekräftelse och samtycke som hen normalt skulle göra om hen befann sig i en grupp (ibid.). Vilket gör att det inte finns något som pressar studenten att konsumera alkohol.

## 6.4 Andra faktorer som kan hänga ihop med studentens alkoholkonsumtion

I tidigare forskning framkommer att det inte är bara omgivningen som påverkar studenternas alkoholkonsumtion. I min studie kan man se det finns ett samband avseende faktorerna kön, boende, rökning och attityd med alkohol påverkar studenternas alkoholkonsumtion på miljöerna hemmafest/förfest och alkoholkonsumtion med vänner. Det resultatet stämmer överens med tidigare forskning (El Ansari, Sebena & Stock 2013; Murphy et al. 2016; Neighbors et al. 2010; Wicki, Kuntsche & Gmels 2010). Att kön har ett signifikant samband till alkoholkonsumtionen kan bero på att normen påverkar studenterna olika beroende på vilket kön man har. Det är viktigt att tänka på är att mäns och kvinnors biologi påverkar deras alkoholkonsumtion. Boende har ett samband till en högre genomsnittlig alkoholkonsumtion hos de studenterna som bor ensam, korridor och rumskamrat. Det skulle kunna förklaras med att de studenterna har en större frihet jämfört med de studenter som bor med sin partner eller föräldrar. I min studie kunde man se att det var få som rökte ofta, vilket skulle kunna betyda att det är många som feströker. Det skulle kunna förklara varför det finns ett samband mellan rökning och en högre genomsnittlig alkoholkonsumtion. Faktorn attityd har jag tidigare analyserat i analysen.

## 7. Slutsats och diskussion

### 7.1 Frågeställningar

I min studie hade jag fyra frågeställningar. Min första frågeställning var: hur ser studenternas alkoholkonsumtion ut i olika miljöer? Det framkom att de miljöer som studenterna oftast konsumerade alkohol på var på hemmafest/förfest och med vänner. De miljöer som studenterna konsumerade mest på var hemmafest/förfest och sittning på Lunds nation. De platser som man konsumerade minst på var i ensamhet. Jag förväntade mig att studenterna skulle konsumera mer alkohol med tre eller fler personer än vad de gjorde i ensamhet och att studenterna skulle konsumera minst alkohol i miljön alkoholkonsumtion i ensamhet. Min förväntan stämde.

Min andra frågeställning var: hur stor andel av studenterna har inte konsumerat alkohol på Lunds nationer och hemmafest/förfest den senaste månaden? I resultatet finns det en tabell på hur många procent som har varit på Lunds nationer och hemmafest/förfest utan att konsumera

alkohol den senaste månaden. Man kan också se där hur många gånger i genomsnitt som studenten varit på Lunds nationer och hemmafest/förfest utan att konsumera alkohol. Det framgick också att sittning var den plats som minst andel studenter har avstått från att konsumera alkohol. Den hade också minst andel gånger som studenterna inte hade konsumerat alkohol på miljö. Den miljö som störst andel av studenterna hade avstått från alkohol på var hemmafest/förfest. Det var få studenterna som hade avstått att konsumera alkohol, vilket jag också förväntade mig i början av studien.

Min tredje frågeställning var: finns det ett samband mellan studenters alkoholkonsumtion i olika miljöer och miljönsindikatorer? Det var betydligt fler studenter på miljöerna hemmafest/förfest och alkoholkonsumtion med vänner. Därför valde jag att bara undersöka efter samband i de miljöerna. Om det hade varit fler studenter i de andra miljöerna skulle jag ha undersökt samband i de miljöerna också. Det framkom inte några samband mellan miljönsindikatorer och högre genomsnittlig alkoholkonsumtion. Mina hypoteser avseende miljöindikatorer stämde inte.

Min fjärde och sista frågeställning var: finns det ett samband mellan studenters genomsnittlig alkoholkonsumtion i de olika miljöerna och andra faktorer? Jag valde även här att bara undersöka hemmafest/förfest och alkoholkonsumtion med vänner. De faktorer som hade ett signifikant samband mellan studenternas genomsnittliga alkoholkonsumtion var kön, boende, rökning och attityd till alkohol. De var alltså 4 faktorer av 15 faktorer där det fanns ett signifikant samband. Jag antog att det skulle finnas fler signifikanta samband.

## 7.2 Begränsningar

Jag valde att själv dela ut enkäterna för att för så litet bortfall som möjligt, vilket också blev fallet. Det medförde att resultatet var mer representativt till de föreläsningarna som jag delade ut enkäter på. Men genom att dela ut enkäterna själv kunde bara ett begränsat antal studenter delta i min studie, då jag bara hade två månader att genomföra studien. Med ett större antal studenter skulle jag ha kunnat undersöka samband på flera miljöer. Det skulle också kunnat påverka att det skulle upptäckas fler samband mellan studenternas genomsnittliga alkoholkonsumtion och faktorerna, då det med ett mindre urval är det svårare att få ett signifikant samband. En kandidatuppsats har begränsningar vilket gjorde att jag inte kunde

göra en multivariat analys. Det skulle ha varit bättre än att göra en korstabellanalys på 15 faktorer.

Det finns mycket forskning om vad som påverka studenter att konsumera alkohol. Men det finns också många faktorer, vilket gör det komplicerat. Det behövs mer forskning om samband avseende studenternas alkoholkonsumtion i olika miljöer, då sambanden kan skifta beroende vilken miljö som studenten är i. I min studie kunde man inte se olika samband till faktorerna beroende på vilken miljö som studenterna befann sig i. Men man kunde se en skillnad på om målgruppen var den största eller inte. Det framkom också en skillnad på signifikansnivån och hur starkt sambandet var. Med ett större urval skulle man kanske kunna se större skillnader när det kommer till olika sambanden i miljöerna. Genom att undersöka det blir det tydligare var man kan göra för att förebygga en negativ alkoholkonsumtion. Man behöver därför mer forskning för att på ett bättre sätt kunna förebygga en hög alkoholkonsumtion hos studenterna.

# Referenslista

Alkoholkommittén (2004) *Studenters alkoholvanor är allvarliga ovanor : idéer om hur universitet och högskolor kan förebygga skadeverkningar av alkohol*. Stockholm: Alkoholkommittén.

Andersson, Claes, Johansson, O Kent, Berglund, Mats & Öjehagen, Agneta. (2007). *Alcohol involvement in Swedish University freshmen related to gender, age, serious relationship and family history of alcohol problems*. *Alcohol and Alcoholism*, 42 (5): 448 - 455.

Aronsson, Åke (1999) SPSS: en introduktion till basmodulen:version 9 för Windows 95/98/NT). Lund: Studentlitteratur.

Barmark, Mimmi & Djurfeldt, Göran (2015) *Statistisk verktygslåda 0: Att förstå och förändra världen med siffror*. Lund: Studentlitteratur

Benfalk, Isabelle (2018) alkoholkonsumtion sjunker bland unga vuxna – vågar vuxna följa med? *svt Nyheter*, den 18 Juli 2018

Beroendecentralen Stockholm. (A, finns inget datum) *Audit och Dudit testformulär*  
<https://www.beroendecentrum.se/vard-hos-oss/for-vardgivare-och-samarbetspartner/audit-och-dudit-testformular/> Hämtat 2019-05-01

Beroendecentralen Stockholm, (B, finns inget datum) *Audit*.  
<http://dok.sls.sll.se/BeroendeC/AUDIT.pdf> Hämtat 2019-05-14

Bryman, Alan (2016) *Samhällsvetenskapliga metoder*. Upplaga 3 (rev). Malmö: Liber AB

Centralbyrån för alkohol- och narkotikaupplysningar (2018a) *Fakta om alkohol*  
<https://www.can.se/fakta/alkohol/> Hämtat: 2019-03-04

Centralbyrån för alkohol- och narkotikaupplysningar (2018b) *Resultat från skolelevers drogvanor 2018: Pojkar på gymnasiet dricker mindre*

<https://news.cision.com/se/can/r/resultat-fran-skolelevers-drogvanor-2018--pojkar-i-gymnasiet-dricker-mindre,c2566661> Hämtat 2019-05-03

Clapp, John, Megan Holmes, Mark Reed, James Lange & Robert Voas (2006) *Drunk in Public, Drunk in Private: The Relationship Between College Students, Drinking Environments and Alcohol Consumption*. American Journal of Drug & Alcohol Abuse, 32 (2): 275–285.

Djurfelt, Göran, Ola Stjärnhagen & Rolf Larsson (2018) Statistisk verktygslåda 1: samhällsvetenskaplig orsaksanalys med kvantitativa metoder. Lund: Studentlitteratur

Durbeej, Natalie, Tobias Élgan & Juan-Pablo Roa (2017) *Faktablad – Alkohol inom studentlivet*. Stockholm: IQ

Folkhälsomyndigheten, *Studenter och hög alkoholkonsumtion* (2014)

<https://www.folkhalsomyndigheten.se/publicerat-material/publikationsarkiv/s/studenter-och-hog-alkoholkonsumtion/> Hämtat: 2019-03-04

Goffman, Erving (2017) *Jaget och maskerna: en studie i vardagslivets dramatik*. Upplaga 5. Stockholm: Nordstedts

Halim, Andrew, Penelope Hasking & Felicity Allen (2012) *The role of social drinking motives in the relationship between social norms and alcohol consumption*, Addictive behaviors, 37 (12): 1335–1341.

El Ansari, Walid, Rene Sebena & Christiane Stock (2013) *Socio-demographic correlates of six indicators of alcohol consumption: survey findings of students across seven universities in England, Wales and Northern Ireland*, Archives Of Public Health = Archives Belges De Sante Publique, 71 (1): 29.

Elgán, Tobias, Johanna Gripenberg, Camilla Jalling, Magnus Jägerskog & Håkan Källmén (2014) *Studentliv och alkoholkultur* Stockholm: IQ

Erevik, Eilin, Torbjörn Torsheim, **Øystein Vedaa, Cecilie Andreassen & Ståle Pallesen** (2018) Alcohol Use Among Business Students: Demographic, Personality, and Social Correlates of Increased Consumption *Scandinavian Journal of Educational Research*, 62: 900–910.

Kalman, Hildur & Lövgren, Veronica (red.) (2012) *Etiska dilemman*. Malmö: Gleerups

Lunds Universitet (2019) Studentlivet  
<https://www.lu.se/studera/valja-studier/varfor-lunds-universitet/studentliv>  
Hämtat 2019-05-15

Mobilisering mot narkotika (2005) *Alkohol, narkotika och studentliv : en studie om attityder, tankar och användningen av alkohol och narkotika hos svenska högskole- och universitetsstudenter*. Stockholm: Mobilisering mot narkotika.

Murphy, Eimear, Ian O'Sullivan, Derry O'Donovan, Ann Hope & Martin P. Davoren (2016). The association between parental attitudes and alcohol consumption and adolescent alcohol consumption in Southern Ireland: a cross-sectional study, *BMC Public Health*, 16 (1): 1–8.

Neighbors Clayton, Joseph LaBrie, Justin Hummer, Melissa Lewis, Christine Lee, Sruti Desai, Jason Kilmer & Mary Larimer (2010) *Group Identification as a Moderator of the Relationship Between Perceived Social Norms and Alcohol Consumption*. *Psychology of Addictive Behaviors: Journal Of The Society Of Psychologists In Addictive Behaviors*, 24 (3): 522-528.

Prentice, Deborah (2012) *The Psychology of Social Norms and the Promotion of Human Rights*. Oxford University Press.

Sundell, Anders (2014) Guide: Korstabeller. SPSS-Akuten  
<https://spssakuten.com/2012/02/14/guide-korstabeller/> Hämtad 2019-05-27

Wicki, Matthias, Emmanuel Kuntsche & Gerhard Gmel (2010). Drinking at European universities? A review of students' alcohol use. *Addictive behaviours*, 35(11), 913–924.



# Bilaga

## *Studenters alkoholkonsumtion*

Tack för att du vill delta i denna undersökningen. Undersökning handlar om i vilka miljöer som studenter dricker alkohol. Om det är en plats som du inte har varit på den senaste månaden kan du bara hoppa över frågan. De svar som har alternativ kan du *ringa* in det svar som passar dig. Genom att fylla i den här enkäten *samtycker* du att delta i denna undersökning.

**Kön** Man                      Kvinna                      Annat  
**Ålder** \_\_\_\_\_  
**Civiltillstånd**                      Singel                      Förhållande  
**Vilket program läser du?** \_\_\_\_\_  
**Arbetar du bredvid studierna?** Ja                      Nej  
**Etnicitet?** \_\_\_\_\_  
**Religion?** \_\_\_\_\_  
**Boende?**  
1. Ensam                      2. Med Partner                      3. Med Rumskamrater                      4. Med barn  
5. Korridor                      6. Hos föräldrar                      7. Annat

**Hur gammal var du när du började dricka alkohol?** \_\_\_\_\_ ålder  
**Röker du?**  
1. Ofta                      2. Ibland                      3. Sällan                      4. Aldrig

**Tycker du att alkohol har en positiv roll i studentlivet?**  
Ja                      Nej  
**Har dina föräldrar en positiv syn till alkohol?**  
Ja                      Nej  
**Upplever du att du blir uppmuntrad att dricka alkohol av din omgivning?**  
Ja                      Nej  
**Upplever du att det är svårare att passa in på nationer och hemmafester/förfester utan att dricka alkohol?**  
Ja                      Nej

### **Klubb hos Lunds nationer**

Hur många gånger har du varit på klubb hos Lunds nationer den senaste månaden?  
0 1 2 3 4 5 6 7 8 9 fler än 10

# INFORMATION

## **Lunds Nationer**

Blekingeska Nation  
Göteborgs Nation  
Helsinkrona Nation  
Hallands Nation  
Kalmar Nation  
Kristianstads Nation  
Lunds Nation  
Malmö Nation  
Sydskånska Nation  
Smålands Nation  
Västgöta Nation  
Wermlands Nation  
Östgöta Nation

### **\*1 Glas =**

- 50 cl Mellanöl
- 33 cl Starköl
- Ett glas vin
- Ett litet glas stark vin
- 4 cl sprit

## **Begrepp**

**Genomsnitt** = Antal glas som du har druckit i miljön delat med antal gånger du har varit i miljön.

Hur mycket alkohol har du druckit i **genomsnitt** på klubb hos Lunds nationer den senaste månaden? (ange i glas)

\_\_\_\_\_

Hur många gånger har du varit på klubb hos Lunds nationer **utan** att dricka alkohol den senaste månaden?

0 1 2 3 4 5 6 7 8 9 fler än 10

### **Pub hos Lunds nationer**

Hur många gånger har du varit på pub hos Lunds nationer den senaste månaden?

0 1 2 3 4 5 6 7 8 9 fler än 10

Hur mycket alkohol har du druckit i **genomsnitt** på pub hos Lunds nationer den senaste månaden? (ange i glas)

\_\_\_\_\_

Hur många gånger har du varit på pub hos Lunds nationer den senaste månaden **utan** att dricka alkohol den senaste månaden?

0 1 2 3 4 5 6 7 8 9 fler än 10

### **Sittning hos Lunds nationer**

Hur många gånger har du varit på sittning hos Lunds nationer den senaste månaden?

0 1 2 3 4 5 6 7 8 9 fler än 10

Hur mycket alkohol har du druckit i **genomsnitt** den senaste månaden på sittning hos Lunds nationer den senaste månaden? (ange i glas)

\_\_\_\_\_

Hur många gånger har du varit på sittning på Lunds nationer **utan** att dricka alkohol den senaste månaden?

0 1 2 3 4 5 6 7 8 9 fler än 10

### **Hemmafest/Förfest**

Hur många gånger har du varit på hemmafest den senaste månaden?

0 1 2 3 4 5 6 7 8 9 fler än 10

Hur mycket alkohol har du druckit i **genomsnitt** den senaste månaden på hemmafester den senaste månaden? (ange i glas)

\_\_\_\_\_

Hur många gånger har du varit på hemmafest den senaste månaden **utan** att dricka alkohol den senaste månaden?

0 1 2 3 4 5 6 7 8 9 fler än 10

### **Partner (om du inte är i ett förhållande kan du hoppa över denna fråga)**

Hur många gånger har du druckit alkohol med din partner den senaste månaden?

0 1 2 3 4 5 6 7 8 9 fler än 10

Hur mycket alkohol har du druckit i **genomsnitt** med din partner den senaste månaden? (ange i glas)

### **Rumskamrat/Rumskamrater (inte relationspartner)**

\_\_\_\_\_

Hur många gånger har du druckit alkohol med din rumskamrat/rumskamrater (utan några andra personer) den senaste månaden?

0 1 2 3 4 5 6 7 8 9 fler än 10

Hur mycket alkohol har du druckit i **genomsnitt** med din rumskamrat den senaste månaden? (ange i glas)

\_\_\_\_\_

1 Glas =

- 50 cl Mellanöl

- 33 cl Starköl

- Ett glas vin

- Ett litet glas stark vin

- 4 cl sprit

### Ensam

Hur många gånger har du druckit alkohol i ensamhet den senaste månaden?

0 1 2 3 4 5 6 7 8 9 fler än 10

Hur mycket alkohol har du druckit i **genomsnitt** i ensamhet den senaste månaden? (ange i glas)

\_\_\_\_\_

### Vänner (räkna inte med ovannämnda miljöer)

Hur många gånger har du druckit alkohol med vänner den senaste månaden?

0 1 2 3 4 5 6 7 8 9 fler än 10

Hur mycket alkohol har du druckit i **genomsnitt** med vänner den senaste månaden? (ange i glas)

\_\_\_\_\_

### Övriga miljöer (räkna inte med ovannämnda miljöer)

Hur många gånger har du druckit alkohol i de övriga miljöer den senaste månaden?

0 1 2 3 4 5 6 7 8 9 10 11 fler än 12

Hur mycket alkohol har du druckit i **genomsnitt** i de övriga miljöerna den senaste månaden? (ange i glas)

\_\_\_\_\_ **Har du använt droger den senaste månaden?**

Ja

Nej

**Har någon i din familj problem med alkohol?**

Ja

Nej

**Har dina föräldrar studerat på universitet/högskola?**

1. Ja, båda

2. En av dem

3. Nej, ingen

**Tack för du har deltagit i undersökningen**

