



LUND UNIVERSITY

Landsarkivet i Lund - en byggnadshistorik

Kärrholm, Mattias

2000

Document Version:
Förlagets slutgiltiga version

[Link to publication](#)

Citation for published version (APA):
Kärrholm, M. (2000). *Landsarkivet i Lund - en byggnadshistorik*. (Landsarkivet i Lund skriftserie nr 8). Landsarkivet i Lund.

Total number of authors:
1

General rights

Unless other specific re-use rights are stated the following general rights apply:
Copyright and moral rights for the publications made accessible in the public portal are retained by the authors and/or other copyright owners and it is a condition of accessing publications that users recognise and abide by the legal requirements associated with these rights.

- Users may download and print one copy of any publication from the public portal for the purpose of private study or research.
- You may not further distribute the material or use it for any profit-making activity or commercial gain
- You may freely distribute the URL identifying the publication in the public portal

Read more about Creative commons licenses: <https://creativecommons.org/licenses/>

Take down policy

If you believe that this document breaches copyright please contact us providing details, and we will remove access to the work immediately and investigate your claim.

LUND UNIVERSITY

PO Box 117
221 00 Lund
+46 46-222 00 00

Landsarkivet i Lund skriftserie nr 8

Åle, Historisk tidskrift för Skåne, Halland och Blekinge nr 2/2000, 3/2000

Utgett med stöd av Vasakronan som äger och förvaltar byggnaderna

ISBN 91-971044-6-9

Texten är ompaginerad med löpande paginering

Foto omslaget: Bosse Bäck

Landsarkivet i Lund – en byggnadshistorik

I. Sveriges första landsarkivbyggnad

Av Mattias Kärrholm

Arkitekt, Lund

Arkiven var en av de många nya byggnadstyper som växte fram i Europa under 1800-talet. I Sverige uppfördes det första specialbyggda landsarkivet i Lund efter framför allt dansk förebild. Visserligen kan man spåra likheter med svenska Riksarkivet som uppfördes några år tidigare, men det är ändå tydligt att det starkaste släktskapet var med tre samtida danska provinsarkiv. Denna dansk-svenska grupp av landsarkiv utvecklades under en sammanhållen tidsperiod (cirka 1890–1910) och fick nästan samtliga om- och tillbyggnader under 1960- och 70-talen. Genom att placera Lunds Landsarkiv i en kontext kan man alltså spåra två projekteringsmodeller: en för det gamla sekelskiftesarkivet och en för den om- och tillbyggnad vilken ritades på 1960-talet av Bernt Nyberg. Programmen ger oss en bakgrund och ökad förståelse för den gestalt som Landsarkivet i Lund har fått.

Denna artikel utgör första delen av två och behandlar landsarkivbyggnadens historia fram t.o.m. 1950-talet. Andra delen kommer att behandla Bernt Nybergs om- och tillbyggnad samt ge en sammanfattning av de båda artiklarna.

Clas T. Odhner och landsarkiven

Under senare hälften av 1800-talet började man på Riksarkivet fundera över att samla en del av arkivalierna ute i landet. De enskilda myndigheterna hade fått begynnande platsbrist, lokalerna var ofta undermåliga, och det fanns många historiskt viktiga dokument vars framtid borde säkras och vars åtkomlighet borde underlättas för forskarna. Riksarkivarie R. M. Bowallius drev i press och publikationer frågan om särskilda landsortsarkiv och skickade även ut sina medarbetare på studieresor runt om i Europa för att söka lämpliga förebilder. 1884 publicerade Bernhard Taube efter en sådan resa det första konkreta förslaget till en lösning. Taube hade tittat närmare på olika europeiska exempel, särskilt de tyska, och fann i Bayerns uppdelning på åtta kretsarkiv, d.v.s. ett arkiv per 660 000 invånare, en lämplig förebild. Han föreslog en indelning av Sverige i sex befolkningsmässigt ungefär lika stora arkiv-

1888 togs frågan upp i Riksdagen och den nye riksarkivarien Clas T. Odhner uppmanades att lägga fram ett betänkande. Odhner önskade att arkivalier flyttades från lokala myndigheter till landsarkiv. Som lokaler föreslog han slotten i Uppsala, Vadstena och Kalmar, skolan på Frösö i norr, samt för de södra regionerna, Katedralskolan i Lund. Året innan hade Katedralskolan efter granskning utdömts av rektorsämnet och hälsovårdsnämnden, främst därför att ventilationen var otjänlig.

1894 kom så Kungl. Majestäts remiss där Överintendentämbetet anförde Kalmar, Vadstena respektive Uppsala slott som passande för ändamålet. För att underlätta tillgängligheten för forskare samt få tillgång till litterära hjälpmedel, kunnig personal och billiga biträden framhöll Odhner dock att universitetsstäderna Lund och Uppsala borde komma i första hand, Göteborg i andra.² Vidare ansåg han – efter dansk modell – att det

byggnader uppfördes: »Två arkivbyggnader af det Köpenhamnska provinsarkivets omfång, eller ännu hellre tre sådana byggnader af ungefär samma storlek som det i Viborg.»³ Av ekonomiska skäl låg dock slotten närmare till hands. Professorn i historia, Martin Weibull, motionerade i Lunds stadsfullmäktige 1896 om att staden gratis skulle tillhandahålla en tomt om man fick ett landsarkiv i Lund. Länsstyrelsen ställde sig bakom förslaget och Sommelius lyckas i östra Lund valdes för ändamålet.⁴

1897 grundlades landsarkivens organisation enligt Odhners förslag och riksdagen beviljade det första anslaget. Sveriges första landsarkiv invigdes i Vadstena slott 1899. Uppsala landsarkiv invigdes i Uppsala slotts södra flygel 1903. Samma år invigdes också det helt nybyggda landsarkivet i Lund.

Tidigare arkiv

Även om en rad praktiska orsaker gav upphov till de svenska landsarkiven, kom de starkaste impulserna från goda europeiska exempel. I Frankrike hade departementsarkiven centraliserats och reglementerats under 1840- och 50-talen. I tyska stater som Preussen och Bayern hade processen påbörjats redan under 1800-talets första decennier. Vårt unionsland Norge hade sedan 1851 ett arkiv med landsarkivfunktioner i Trondheim. Danmark hade uppmärksammat behovet bara några år före Sverige och låtit bygga tre landsarkiv 1890–93.⁵ I slutet av 1800-talet vaknade också ett nationellt medvetande och en kulturell patriotism runt om i Europa, inte minst med anledning av enandet av Italien och Tyskland. Detta tog sig också formen av ett historiskt intresse, vilket i Sverige t.ex. fick ett tydligt uttryck i Nordiska Museet och Skansen. Landsarkivens tillkomst låg alltså i tiden. Att föreslå vasarenässansens slott till arkivlokaler var förstas praktiskt eftersom de

delvis stod outnyttjade; samtidigt var de passande historiska miljöer för arkiv.

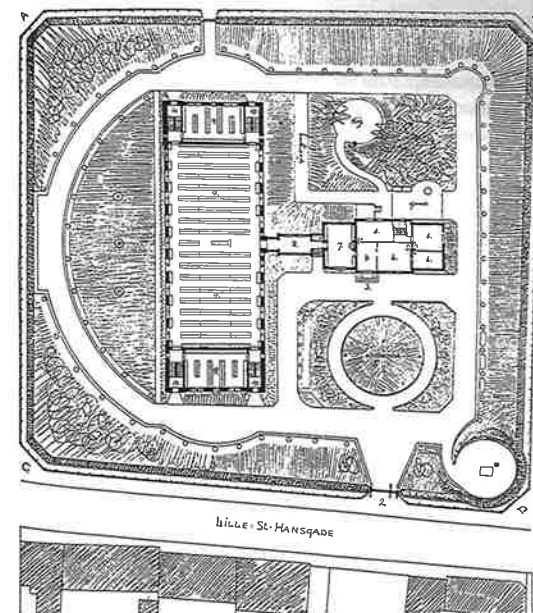
Vilka var då de goda exempel som genererade det nybyggda arkivet i Lund, och hur såg de nordiska arkiven ut? I ecklesiastikdepartementets skrivelse till Överintendentämbetet 1897 anbefalldes ämbetet att göra ett plan- och kostnadsförslag för ett landsarkiv i Uppsala. Detta skulle bestå av ett arkivmagasin för 5 000 hyllmeter knutet till arbets- och expeditiionslokaler med hjälp av en övertäckt gång. Med skrivelsen till Överintendentämbetet skickades också ett häfte om de danska provinsarkivens byggnader.⁶ Dessa hade, tillsammans med det finska Riksarkivet, rekommenderats av riksarkivarie Odhner som viktiga studieobjekt. Det råder alltså inget tvivel om vart man vände sig för vägledning i de arkitektoniska sammanhangen. Uppsala landsarkiv byggdes aldrig, men i dess tänkta likheter med det i Lund ser vi en stark koppling till de danska arkiven.

Danmark

Danmark hade med anledning av den nya arkivlagen 1889 centraliserat arkivväsendet och fastställt inrättandet av tre provinsarkiv (fr.o.m. 1907 kallade landsarkiv).⁷ Dessa tre arkiv, uppförda under åren 1890–1893, var de första specialbyggda landsarkiven i Norden och ritades av tidens ledande danska arkitekter.⁸ Arkivens utformning var i grunden likartade och hade ett gemensamt program. Varje arkiv låg omgärdat av grönska på en större tomt. Magasinen hade en egen byggnad som var förbunden via en övertäckt gång med en mer villalikhande byggnad, vilken hyste tjänsterum och läsesal. Magasinen hade skiffertak, järnluckor, järndörrar och jämgallergolv mellan våningarna för att skydda mot brand.

Det första, och kanske vackraste, landsarkivet var det i Viborg. Det ritades av Hack Kampmann och uppfördes 1890–91. Maga-

Situationsplan av provinsarkivet i Viborg. Arkivet ritades av Hack Kampmann och uppfördes 1890–91 som Nordens första specialbyggda landsarkivbyggnad. (Ur De danske provinsarkivers bygninger, tegninger og afbildninger, Köpenhamn 1893.)



sinet rymmer drygt 5 000 hyllmeter och är symmetriskt uppbyggt med stentrappor i varje hörn samt med en järntrappa i mitten. Byggnaden är indelad i två våningar under nio valv. Fasaderna på magasin och expeditiionshus är utförda i rött tegel på granitgrund, med en del detaljer i kalksten och stadsvapen i kolorerad fajansdekor.⁹

Landsarkivet i Köpenhamn ritades av Martin Nyrop och uppfördes 1891–93 och rymde 8 000 hyllmeter. Det byggdes i rött tegel på låg, huggen granitsockel och är utfört i en medeltidsromantisk stil med torn på expeditiionshuset och strävpelare på magasinets gavlar samt vid sidändarna. På gavlarna finns ett speciellt fält med kvadersandsten och förgyllda kronor. Fönsterna är smala och höga, vilket ger arkivet en viss kyrklig prägel. Magasinet är indelat i tre våningar under sju tegelvalv och var det enda av de danska

arkiven med bokhiss (vattendriven) och balkong. Själva arkivet är större, men samtidigt slankare och högre till formen, än de övriga danska arkiven. Magasinets tegelväggar delar upp planen i nio fack för att hindra brand från att sprida sig. Detta var ett något modernare system än vad de övriga arkiven hade; järndörrarna, som skilde rummen åt, kom dock inte upp förrän vid ombyggnaden 1964–67, varför väggarna länge var tämligen verkningslösa från brandsynpunkt sett.¹⁰

Landsarkivet i Odense slutligen, ritades av Martin Borch och är tydligt inspirerat av Kampmanns. Det byggdes 1892–93 och skiljer sig planmässigt något från de övriga två. Expeditiionshuset är sammanbundet med förbindelsegången vid norra änden av magasinets västfasad i stället för mitt på, och båda husen ligger utmed varsin gata. Konstruk-

tionsmässigt skiljer det sig också något eftersom järnbjällklagen bärs upp av en dubbel rad murade pelare. Arkivet i Odense var det minsta av de danska och hade en kapacitet på 3 500 hyllmeter. Fasaderna består av skalmur i kritsten med kalkstensdetaljer, stadsvapen i målad keramik samt sockel i rött tegel på bas av granit. Expeditionshuset är helt i rött tegel på bas av granit med list under fönsterna i kalksten.¹¹

De danska arkiven hade alltså ett program – med parktomt, åtskilda byggnader och förbindelsegång – gemensamt. Dessa principer kom förmodligen närmast från Tyskland där det hade byggts ett flertal liknande arkiv under ungefär samma tid eller något tidigare. Här kan t.ex. nämnas Bezirksarchiv i Stuttgart och det mindre Staatsarchiv i Münster, båda uppförda under åren kring 1890. Weimars Staatsarchiv, ej uppdelat med förbindelsegång som de båda ovan, men väl med kraftig brandmur, är ett annat exempel på föregångare till de nordiska landsarkiven. Framför allt interiörmässigt skall detta arkiv ha influerat Kampmann i Viborg. De danska arkiven utmärker sig dock som en enhetlig grupp med en enda magasinindelning av relativt likartad storlek, sina detaljer och sin gemensamma arkitektoniska stil.

Det är tydligt att man ansåg uppförandet av de nya arkiven som ett betydelsefullt uppdrag i Danmark; såväl Nyrop, Hackmann som Borch brukar räknas till de viktigare av de danska nationalromantikerna. Arkiven står sig också utmärkt som goda monument över tidens arkitektur. Knud Millech räknar Kampmanns arkiv som en av de första danska nationalromantiska byggnaderna, nära Nyrops rådhus i Köpenhamn i både tid och betydelse.¹²

Finland och Stockholm

Det finska Riksarkivet i Helsingfors som Odhner också hade rekommenderat ett stu-

dium ritades av Gustaf Nyström 1885 och byggdes 1886–1890 i en strikt klassicistisk stil med tydliga anknytningar till Carl Ludwig Engel. De inre principerna – med funktionsuppdelning, järnkonstruktioner o.s.v. – följer förvisso de danska, men stilmässigt har byggnaderna inte så mycket gemensamt.¹³ Byggnadsuppgiften var ju av en annan dignitet i Helsingfors. I de påkostade offentliga utrymmena kan man snarare dra paralleller till svenska Riksarkivet. Detta var det enda större arkiv som ritats i Sverige innan landsarkivet i Lund. Riksarkivet hade legat i Stenbockska palatset på Riddarholmen sedan 1865, och 1887 började man bygga en ny huvudbyggnad bredvid detta i rikt dekorerad rundbågestil. Huset, ritat av Axel F. Nyström, uppfördes 1887–1890 och var då det invigdes 1891 Sveriges första arkivbyggnad.¹⁴ Arkivet var åtta våningar högt och uppfördes i rött maskinslaget tegel, så kallad rohbau, med monumentalå bågfenster som går över flera våningsplan. Stilmässigt var det alltså mer likt det eklektiska i de danska arkiven än det finska Riksarkivets klassicism. Funktionellt och interiört liknade det emellertid mer det senare. Både brandskydd och publika utrymmen var också betydligt mer påkostade.

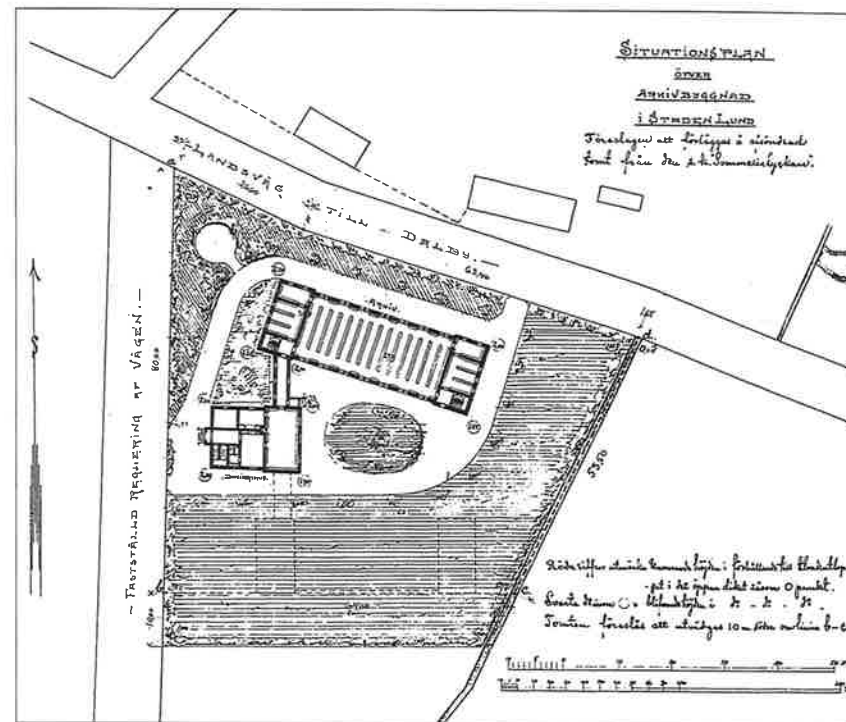
Projekteringen av Lunds landsarkiv

1897 fick Överintendentämbetet i uppdrag att projektera de svenska landsarkiven. Helgo Zettervall, som samma år skulle avgå som överintendent och ersättas av A. T. Gellerstedt, verkade inte vara speciellt begejstrad över detta. I sina biografiska anteckningar skriver han: »Några märkligare embetsmål förekommo icke, åtminstone inga intressantare. Det var förslag till landsarkiv i Lund och Upsala/...»¹⁵ Förvisso borde introduktionen av en ny byggnadstyp ha varit en intressant uppgift även för den erfarna och

till åren komne Zettervall, men införandet av landsarkiven gavs inte riktigt samma arkitektoniska betydelse här som i Danmark. Endast Lund påkostades ett nybyggt arkiv, och då tycks detta snarast ha varit en följd av lokalt engagemang och brist på lämpliga lokaler. Lunds landsarkiv fick dock inte någon dålig utformning, utan uppdraget behandlades av ett flertal kända arkitekter.

Det blev Herman T. Holmgren (1842–1914), mest känd för att ha ritat Uppsala universitet 1878–87, som först fick uppgiften att utreda arkivfrågan. Han gjorde planer och kostnadsförslag vilka lämnades till riksdagen i juni 1897. Dessa låg till grund för ett av riksdagen 1898 beviljat anslag på 164 563

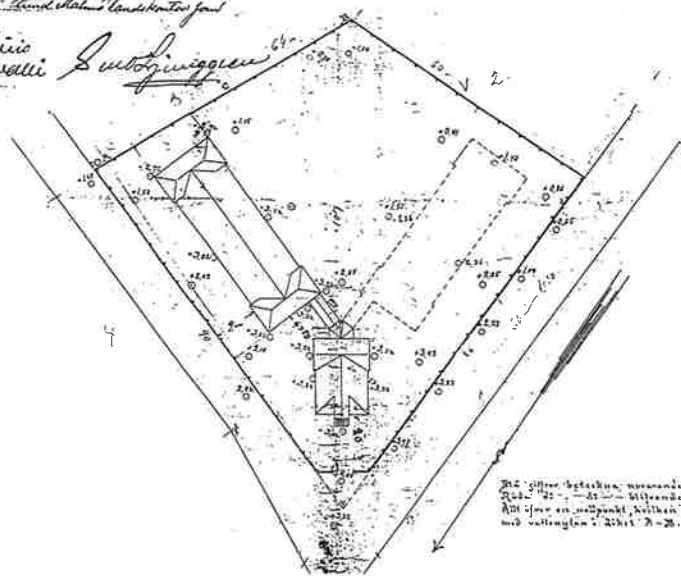
kronor. Arkivet hade fått sin tomt på den av staden Lund skänkta Sommeliuska lyckan. Komplexet bestod av ett expeditionshus parallellt med den nyreglerade Arkivgatan, med huvudingång från denna, samt ett magasin parallellt med Dalbyvägen. De båda byggnaderna var sammanbundna med en gång i nordsydlig riktning, vilken utgick i rak vinkel från expeditionshuset. Arbets- och materialkostnader mötte emellertid en snabb prisstegring. De beräknade pengarna räckte inte längre, och man såg sig redan samma år som anslaget beviljats nödsakad att reda ut saken. Ansvarig på ämbetet för landsarkivets uppförande var Ernst A. Jacobsson (1839–1905).¹⁶ Han hade även ansvarat för upp-



Herman Holmgrens förslag till Landsarkivet i Lund. (Riksarkivets ämbetsarkiv, Landsarkivet i Lund nr 1.)

Dimensionering af Huset i kontrast af dens 190
december 1905 angående udførelsen af det
landsarkivet i Lund af Carl O. Möller

af
Carl O. Möller
Lund



Det gamle bygningens nuværende størrelse
Sidel. 22 m - 25 m - 25 m
Aldt i sine en halvpart, hvilken er 10 m
med udstillingen i 20 m 2-20.

Situationsplan över Carl Möllers förslag. Från osignerad ritning av Henrik Sjöström 1900. (LLA, ämbetsarkivet 1865.)

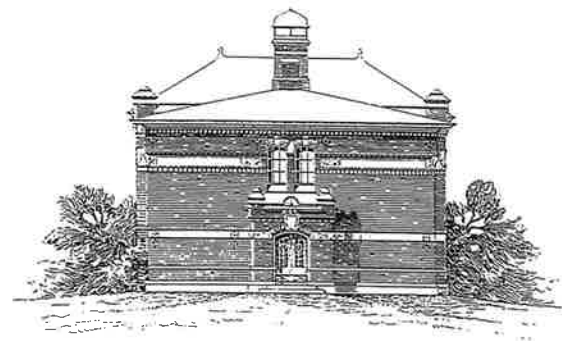
förändret av Riksarkivet tio år tidigare och var således en av de svenska arkitekter som hade bäst insikt i de praktiska frågorna rörande arkiv. I oktober 1898 föreslog han att Carl O. Möller (1857–1933)¹⁷ skulle inkomma med förenklingar och ändringar av Holmgrens förslag, »som med bibehållande af hufvud- dragen i ritningarna kunna påkallas för att anslaget ej må behöfva öfverskridas».¹⁸

Möller tog sig an uppgiften. I februari 1899 meddelade han Jacobsson att den eftersträfvade besparingen kunde uppnås med hjälp av ett minskat avstånd mellan hyllorna samt en sänkning av rumshöjden i samma proportion. Möller hade, vid sidan av dessa nedskärningar, även dristat sig till ett mycket större ingrepp. Han hade ändrat byggnader- nas läge så att expeditionshuset nu var flyttat

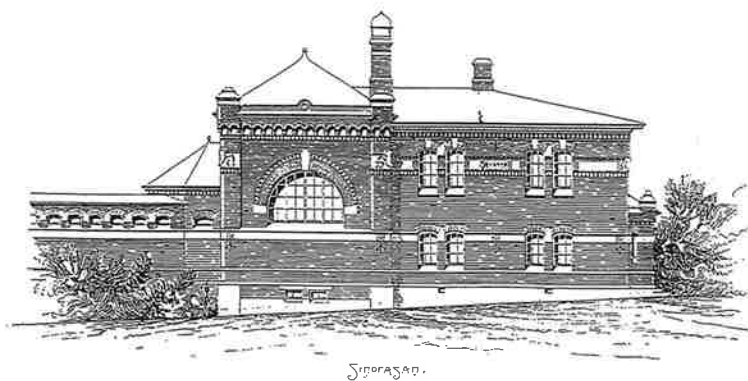
till hörnet av Dalbyvägen och Arkivgatan, samtidigt som magasinet förskjutits något åt öster. En eventuell utbyggnad kunde ske genom att en motsvarande magasinsbyggnad lades parallellt med Arkivgatan. Hela byggnadskomplexet skulle sålunda bli symmetriskt och få ett slags fjärilsplan.¹⁹ Jacobsson skriver: »Den av ark. Möller föreslagna förändrade anordningen av byggnaderna i tomt- området är synnerligen tilltalande och till- styrkes så mycket hellre som denna i arkitek- toniskt hänseende väsentliga förbättring kan genomföras utan tillökning i kostnaden ...»²⁰

Man fick tillstånd för det förändrade läget på tomten, Möller blev landsarkivets arki- tekt, och hans ritningar låg klara i juni 1899. Jacobsson såg sig av ekonomiska skäl tvungen att stryka mycket av den sandsten

RITNING · TILL · LANDS · ARKIV · I · LUND.
BONINGS · Huset.



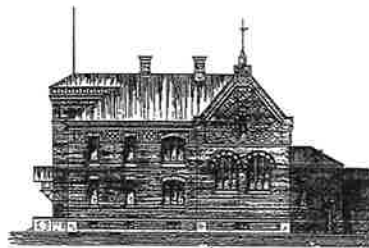
Huvudfasad.



Sjörasid.

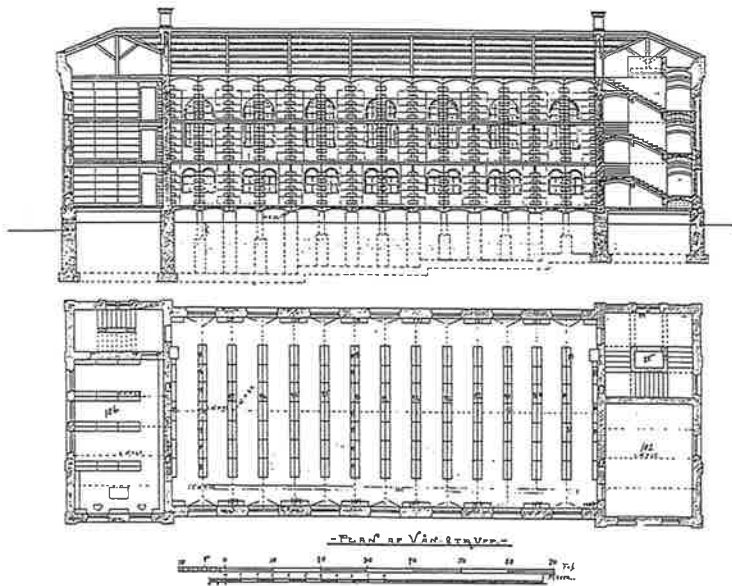
Carl O. Möller. 1899.

Carl Möllers första fasadförslag till expeditionshuset, Landsarkivet i Lund 1899. (ÖIÄ, PL 47:1.)



Landsarkivet i Lund, expeditionshuset. Från osignerad ritning av Henrik Sjöström 1900. (LLA, ämbetsarkivet 1867.)

Landsarkivet i Lund, magasinbyggnaden. Från osignerad ritning av Henrik Sjöström 1900. (LLA, ämbetsarkivet, C866.)



som Möller hade smyckat fasaderna med liksom en planerad kopparbeklädnad av arkivbyggnadens attika.

Henrik Sjöström (1856–1934) hade i februari 1899 fått uppdraget som kontrollant för bygget i Lund. Han hade varit ombud för Helgo Zettervalls arbeten i Lund sedan 1881 och skötte också domkyrkan vilken han förordnades ansvara för efter Zettervalls pensionering 1901.²¹ Då Möller tillfälligt var sysselsatt med utställningsgöromål blev det också Sjöströms uppgift att upprätta ritningar och beskrivning inför anbudsauktionen.²² Dessa ritningar skiljer sig i fasad från den ritning vi har av Möller och går förmodligen tillbaka på Holmgrens.²³

Efter två anbudsauktioner gick uppdraget slutligen till byggmästare Sw. O. Ljunggren, och man kunde påbörja det något försenade byggnadsarbetet i mars 1901.²⁴ I början av

1903 kunde Lauritz Weibull tillträda som landsarkivarie. Den 1 april samma år stod landsarkivet helt klart.²⁵

Det färdiga landsarkivet

Landsarkivet byggdes vid Lunds östra infart i det gröna stråk som i dag följer den gamla stadsvallens sträckning. Tomten ligger i vägskälet mellan Dalbyvägen och Arkivgatan, då på gränsen till det öppna landskapet. Det nybyggda landsarkivet består av ett större magasinshus med antydd H-plan, beläget parallellt med Dalbyvägen, samt ett expeditionshus med svag T-formad plan, i hörnet Dalbyvägen-Arkivgatan. Byggnaderna var förbundna med varandra via en tio meter lång förbindelsegång som revs i och med Bernt Nybergs ombyggnad. Mitt på förbindelsegången var dörrar placerade mot söder för mottagandet av arkivalier.

Magasinets fasader är uppförda i rött välbränt maskinslaget tegel med granit i sockeln, samt med detaljer och bågar över fönsterna i saltglaserat brunsvart tegel. Runt fasaderna går ett kalkstensband och fönsterfallen är i skiffersten. Tegelgesimsen har i sidorisliterna en fris med kryssmönster i glaserat tegel. Detta kryssmönster återfinns också i det järnband som går i de övre fönsterna vid bjälklaget mellan andra och tredje våningen. Expeditionshuset är medeltidsinspirerat med trappgavlar och fasaderna är mer mönstrade än magasinets. En granittrappa leder upp till huvudingången som har ett litet skärmtak med konsoler i smidesjärn.

Möllers arkiv är planmässigt mycket likt Holmgrens. Planerna går att spåra till de danska, då kanske främst till landsarkivet i Odense. Holmgrens arkiv låg mycket nära Borchs Odensearkiv såväl till storlek som rumslig ordning, men hade till följd av den oregelbundna tomten en lätt tillvriden variant av dess byggnadsgruppering. Möllers fjä-



Landsarkivet i Lund. Detalj av magasinets fasad. (Foto av författaren 1997.)

rilspan var en bättre och modernare lösning. I Möllers fullt utbyggda arkiv skulle det andra magasinet inte underordnas det första, utan de båda ligga symmetriskt med läsesalen som byggnadskomplexets hjärta. Vidare ligger Möllers byggnader utmed gatan, vilket definierar gaturummet samtidigt som trädgården blir en mer sammanhållen och sluten plats. Detta gav också effektivare ytor till avlastning av arkivalier. En av de största vinsterna var emellertid huvudentrens nya och klart markerade placering vid Dalbyvägen.

Landsarkivets rika fasadprogram är ett exempel på arkitektur i gott eklektiskt kynne. I kretsen av kollegor och vänner, som Isak Gustaf Clason, Ludvig Peterson och Ferdinand Boberg, kom Möller att röra sig bort från stilkopieringen, mot materialäkthet och mer komplexa planlösningar.

Arkivhuset är byggt i nyrenässans av italiensk karaktär med nationalromantiskt anslag. Den nationalromantiska stilen hämtade delvis sina uttryck från den amerikanska arkitekturen, inte minst Henry Hobson Richardson. Detta inflytande blev tydligt i Sverige under 1890-talet och fördes först fram av Ferdinand Boberg i t.ex. Gävle brandstation 1890. Möller hade tagit upp stil dragen i Stockholms Arbetarinstitut vid Klara Norra Kyrkogata, färdigt 1893 (rivet 1961). Materialbehandlingen återkom också i Lunds landsarkiv och är synlig i sandstensbandet och i expeditionshusets medeltidsromantiska anspelningar. De första fasadritningarna hade innehållit mer sandstendekorer. Expeditionshuset hade då heller inte haft samma medeltida karaktär, utan mer av Möllers Arbetarinstitut, med de närmast Berbergska fönsterna för forskarsalen.²⁶ Andra inslag som pekar mot Richardson kan läsas i murens påtaglighet samt den monumentalitet som uppnås i de massiva hörnen och de vertikalt sammangrupperade magasin våningarna under de gemensamma fönsterbågarna.

Den färgstarka och precisa murningen var också tidstypisk. Det röda maskinslagna fasadteglet, förmodligen från det anrika Börringe tegelbruk,²⁷ hade blivit modernt under slutet av 1800-talet och nästan helt slagit ut det gula. Det röda teglet fanns också i Kampmanns arkiv i Viborg, den byggnad som stilmässigt och i fasaduttryck ligger närmast Lunds landsarkiv. Det medeltidsromantiserande expeditionshuset anknyter framför allt till Nyrops landsarkiv i Köpenhamn. Stilmässigt skulle Lunds landsarkiv också kunna jämföras med det svenska Riksarkivet. De hade båda rött maskinslaget tegel med inslag av natursten. Det senare var emellertid betydligt monumentalare varför parallellerna till de danska arkiven ligger närmare till hands.

Funktionella aspekter

Säkerhet

År 1900 kom Sveriges första arkivstadga (SFS 1900:106). Där förordades i andra paragrafen att arkivalier ej fick förvaras i eldfarliga eller fuktiga lokaler och i tredje paragrafen att arkivet skulle hållas i god ordning. Den fråga som behandlades mest utförligt inför byggandet av det nya arkivet var dock brandsäkerheten. Den dåliga säkerheten hos småarkiven hade varit en av anledningarna till landsarkivens uppkomst. Samtidigt var det ett av argumenten mot; brandens verkningar kunde bli mycket större om man sammanförde arkivalier i större arkiv.²⁸ Sam Clason gör i det sista kapitlet av sin *Studie öfver arkivväsendet i utlandet*, 1902, några noteringar om arkivbyggnader. Han betonar framför allt vikten av fritt läge,²⁹ vilket också bekräftas av Opfermann i avsnittet om arkiv i *Handbuch der Architectur*. Opfermann skriver att arkiv bör ligga i utkanten av staden, helst i mitten av en stor grön trädgård med magasinet skilt från expedition- och boningshus.³⁰ Det fria läget var också lämpligt eftersom det gav goda möjligheter till utbyggnad. Vidare tillmättes åskledare, järnluckor, järndörrar och järnbjälklag stor betydelse av både Opfermann och Clason.

Landsarkivet i Lund var också byggt i enlighet med dessa principer. Det låg någorlunda isolerat, uppfört i tegel. Jacobsson skriver om Holmgrens plan: »Grundtanken i denna situationsplan har varit att till största möjliga afstånd aflägsna arkiven från gatorna.»³¹ Möller minskade avståndet något, men programmet var annars detsamma. Interiört användes främst icke brännbart material, de två första våningsplanen var i durkplåt burna av järnbalkar, medan källare och översta våningen hade flacka betongvalv på I-balkar. Fönsterluckor liksom dörrarna in till magasinen var också i järn. Två brand-

poster hade installerats i anslutning till arkivet.

Man frågar sig hur pass lämpliga järnbalkarna egentligen var vid brand. Järnet utvidgas och slaknar vid upphettning, vilket då riskerar att riva hela byggnaden. Detta var ett problem som man började bli allt mer medveten om under 1890-talet och vid sekelskiftet. Ändå var järnstomme fortfarande den tveklöst vanligaste lösningen i både arkiv och bibliotek. Gustaf Nyström, som ritat riksarkivet i Helsingfors, ifrågasatte sitt eget användande av järn redan 1890, d.v.s. bara några år efter det att hans arkiv stod klart. Han menade också att gallergolven vid eldsvåda hjälper till att ge drag och sprida elden över samtliga våningar.³² Kanske var det till följd av detta som Lunds mellanbottnar var i durkplåt – de danska landsarkiven hade alla gallergolv. Vid denna tid var det endast ett fåtal arkiv som enbart hade stenvall mellan våningarna, eller mellanväggar i tegel som i Köpenhamn. Den vanligaste lösningen några år in på 1900-talet tycks ha varit att som i Lund ha bärande järnbalksystem med golv i järn (oftast galler) och murade valv endast över den översta våningen.

Förbindelsegången var också en viktig del av brandsäkerheten, och i Lunds landsarkiv låg utrymmena för dagligt arbete, bostad och värmeapparat i det separata expeditionshuset. Eftersom forskarsalen också låg där behövde allmänheten aldrig vistas i själva arkivet. Förutom brand ansåg man också att det fanns speciella fördelar att ha bostad alldeles i anslutning till arkivet: »Ju längre en archivarie stannar i sitt archiv, desto mera förtrogen blir han dermed, desto större intresse får han derför och desto bättre blir arkivet bevakadt.»³³ Järndörrar och luckor var förstås också bra för att skydda mot inbrott. I Lund stängde man bottenvåningens järnluckor varje kväll. Detta var emellertid en ganska

omständlig procedur och man upphörde med det under 1940-talet.

Ljus, värme m.m.

Arkivets väl tilltagna fönster kan idag verka ganska besynnerliga, och man var förstås även då medveten om ljusets skadliga effekt på arkivalierna. Med anledning av brandrisken var det dock inte lämpligt att ha något artificiellt ljus i arkiven. Gasbelysning var direkt olämpligt; dels var det brandfarligt, dels vittrade böckerna närmast ljuskällan och förstördes. Elektriskt ljus var ännu ganska ovanligt vid sekelskiftet och installerades i Lunds landsarkiv 1911. Landsarkivet var alltså byggt för naturlig belysning, vilket ställde krav på utformningen. Ett vanligt sätt att öka ljuset, och samtidigt samlar dammet på nedersta våningsplanet, var att ha genomskiktliga järngallergolv. En sådan lösning var emellertid som nämnts inte bra brandtekniskt sett.

En lösning på ljusproblemet var de för tidens bibliotek ganska vanliga slitsfasaderna (varje bokhyllgång slutar i ett högt smalt fönster från golv till tak), vilka väl representerade inre struktur och samtidigt svarade mot tidens estetiska krav. Sådana mer regelrätta slitsfasader finns bl.a. i Köpenhamns och Göteborgs landsarkiv. Man kan tro att det i Lund fanns en liknande tanke bakom fönstersättningen; här går andra våningens fönster upp i tak och ett metallband binder i hop fasadpelarna mellan andra och tredje våningen. Studerar man planen visar det sig emellertid att det står en hyllrad i höjd med varje öppning och en emellan. Fönsterna motsvarade alltså inte gångarna. Första våningens små bågfenster, liksom tredje våningens lågt sittande fönster – även dessa avslutade i en ljusskymmande båge – visar också att det här snarare var estetiska än funktionella krav som tillgodosågs. Detta

kompenserades endast delvis av den tilltagna fönsterbredden. Weibull såg sig ganska snart efter inflyttningen föranledd att klaga på det otillräckliga ljuset på första och tredje våningen.³⁴

En nog så viktig orsak till arkivets stora fönsteröppningar var att uppnå ett bra klimat. Lunds landsarkiv var uppvärmt till skillnad från de flesta europeiska arkiv.³⁵ Uppvärmningen skedde med hjälp av ingenjör Hugo Theorells patenterade system av varmluftskanaler, vilket användes okompletterat i magasinet fram till ombyggnaden på 1960-talet. Man hade också inbyggda ventilationskanaler;³⁶ men ventilationen blev något för bra, varför man fick sätta in dubbelfönster i magasinet.

De båda mekaniska bokhissarna var en modernitet som inte fanns i de danska arkiven. Den mindre togs bort ganska snart, men den större i västra delen var i funktion fram till Nybergs ombyggnad (med ett mindre uppehåll i början på 1960-talet). I det dagliga arbetet användes bokhissen dock ganska sällan, den kom mest i bruk vid större omflyttningar.

Platsbrist

I övrigt var arkivens eviga bekymmer platsbristen. Det var också en ständigt ökande mängd arkivalier som utgjorde det största problemet för arkivarbetet i Lund. Möjligheten till en ytterligare flygel fanns ju redan inplanerad och redan ett år efter det att arkivet stod klart tog Weibull upp behovet av en tillbyggnad. Problemet uppsköts emellertid då man minskade landsarkivets upptagningsområde.³⁷ 1911 kom utrymmesbristen åter på tal och efter klagomål från Weibull genomförde Överintendentämbetet en utredning om eventuell tillbyggnad. Fritz Eckert på ämbetet ansvarade för frågan, och Theo-

dor Wählin, domkyrkoarkitekt i Lund sedan 1902, fick i uppdrag att undersöka saken närmare. Wählins förslag till nybyggnad följde Eckerts anmodan att använda de nya principer som kommit till användning i Göteborgs landsarkiv. Detta hade ritats av Karl Gustaf Améen och invigts i slutet av augusti 1911. Här hade man delat upp arkivsalarna med murade tvärväggar samt valv mellan våningarna och på så sätt fått ett flertal brandsäkra fack. Vidare hade man i magasinet endast en mittgång, i stället för två längs med fönsterna, vilket sparade utrymme. Då Möller fick se Wählins förslag ansåg han att det var för olikt det gamla magasinet. Wählin anmodades göra ett nytt förslag som skulle vara: »till utseendet fullständigt öfverensstämmande med den befintliga samt således äfven beträffande system och konstruktion öfverensstämmande med denna.»³⁸ Till slut löste man emellertid problemet genom att helt enkelt sätta upp en mängd nya hyllor på lediga platser i det befintliga magasinet.³⁹

Noter

¹ Sven Lundkvist, »Riksarkivarierna och landsarkivorganisationens tillkomst», *Arkivvetenskapliga studier*, sjätte samlingen, Stockholm 1887, s. 256 ff., samt Bernhard Taube, »Om Provinsarkiv» i *Meddelanden från svenska riksarkivet*, häfte VIII, Stockholm 1884, s. 122 ff.

² Clas T. Odhner, »Riksarkivariens underdåniga utlåtande angående arkivväsendets ordnande», *Meddelande från svenska riksarkivet*, häfte XIII, Stockholm 1889, s. 286 ff., samt Claes T. Odhner, »Riksarkivariens andra underdåniga yttrande angående arkivväsendets ordnande», *Meddelande från svenska riksarkivet*, häfte XX, Stockholm 1896, s. 358 ff.

³ Odhner, 1896, s. 365.

⁴ *Lund utanför vallarna, bevaringsprogram, del II, »Kvarteret Arkivet»*, Lund 1996, s. 44 ff. Även i Viborg och Köpenhamn hade man fått en gratis byggnadstomt av staden.

⁵ Taube, 1884, s. 122 ff.

⁶ Ecklesiastik Departementets Registratur, 1897 oktober den 8, 36. Häftet torde ha varit *De danske provinsarkivers byggnader, tegninger og afbildninger*, Köpenhamn 1893.

⁷ 1933 invigdes även ett fjärde landsarkiv i Åbenrå för Sønderjylland. Harald Jörgensen, *Nordiske arkiver*, Köpenhamn 1968, s. 108 f.

⁸ Tidigare fanns endast två arkiv för insamling av lokala arkivmaterial i Norden, nämligen statsarkivet i Trondheim från 1851 och statsarkivet i Bergen, 1885. Dessa fick dock inte för ändamålet speciellt uppförda byggnader förrän 1927 resp. 1921. Finland fick sitt första landsarkiv i Tavastehus 1927. Jörgensen, 1968, s. 137, 199 o. 206 ff.

⁹ *De danske provinsarkivers byggnader, tegninger og afbildninger*, 1893, s. 41 f., och Jens Holmgaard, »The Provincial Archives of North Jutland», *The New Danish Archives*, Köpenhamn 1970, s. 34 f.

¹⁰ *De danske provinsarkivers byggnader*, 1893, s. 43 ff., och Harald Jörgensen, »The Provincial Archives of Sealand, Lolland-Falster and Bornholm», *The New Danish Archives*, Köpenhamn 1970, s. 26 f.

¹¹ *De danske provinsarkivers byggnader*, 1893, s. 46 ff.

¹² Knud Millech, *Danske arkitekturstrømninger 1850–1950*, Köpenhamn 1951, s. 220 f. och s. 354.

¹³ Ville Lukkariinen, *Valtionarkiston satavoutias rakennus, Riksarkivets hundraåriga byggnad*, Helsingfors 1990, s. 14 ff.

¹⁴ Krister Malmström, »Riksarkivet på Riddarholmen, Sveriges första arkivbyggnad», *Riksens arkiv – det gamla som det nya*, Årsbok för Riksarkivet och landsarkiven, Stockholm 1994, s. 50 ff., samt Clas T. Odhner, »Den nya riksarkivbyggnaden», *Meddelanden från Svenska Riksarkivet*, häfte XV, bd 3, Stockholm 1891, s. 457 ff.

¹⁵ Helgo Zettervall, *Något om mig sjelf*, Självbiografiska anteckningar utg. av Christian Callmer, Stockholm 1981, s. 188.

¹⁶ Jacobsson gjorde sig bl.a. känd med det materialrika Skandinaviska Kreditbankens hus, 1876, Sabbatsbergs sjukhus, 1879 och Jokkmokks kyrka, 1888 (Bo Bjelvenstam, *Ernst Jacobsson, arkitekt, oscarian, jude*, Stockholm 1991, s. 136 ff., 195 ff. samt 222 ff.).

¹⁷ Carl Oscar Möller var en växande stjärna på ämbetet. 1904 blev han överintendent, senare generaldirektör för byggnadsstyrelsen 1917–24. Han var även ordförande i Svenska Slöjdföreningen 1911–26. Se Krister Malmström, »Möller, Carl», *Svenskt biografiskt lexikon XXVI*, Stockholm 1989, s. 225 ff.

¹⁸ ÖIÄ, F1bb: 28, tjänstememorial, 13 Okt. 1898.

¹⁹ ÖIÄ, F1bb: 28, brev från C. Möller till E. Jacobsson 13 febr. 1899, samt tjänstememorial 14 febr. 1899. Fjärlsplänen var populär kring sekelskiftet inte minst hos Arts & Crafts arkitekter som Edwin Lutyens och Edward S. Prior.

²⁰ ÖIÄ, F1bb: 28, tjänstememorial 14 febr. 1899.

²¹ Kontrollantarbetet innebar ett par timmar om dagen.

ÖIÄ, F1bb: 28, tjänstememorial 17 febr. 1899 samt Zettervall, 1981, s. 122 o. 194.

²² ÖIÄ, F1bb: 28, tjänstememorial 17 febr., 13 jun., 28 jul., och 15 dec. 1899.

²³ Landsarkivet i Lund, ämbetsarkivet, ritning C865–C867. Dessa osignerade ritningar har tidigare attribuerats Carl Möller. Med största sannolikhet är de emellertid ritade av Henrik Sjöström. För detta talar följande: ritningarna är osignerade, endast märkta med orten Lund; de är anmälda och godkända av överintendentämbetet den 2 jan. 1900; Sjöströms ritningar var klara i december 1899 (ÖIÄ, F1bb: 28, tjänstememorial, 15 dec. 1899). Om Möller nämner Jacobsson endast att han anmodats göra ny arbetsbeskrivning samt entreprenadkontrakt; i Sjöströms uppräknade ritningar (brev till ämbetet från H. Sjöström 31 dec. 1900), delar han in dessa i två delar, dels ovan nämnda ritningar, dels Möllers (»Der jemte finnes följande av ark. C. Möller lämnade arbetsritningar...»), för övrigt är ritningarna klart utförda i Sjöströms manér – vid jämförelse med andra ritningar av Sjöström (se t.ex. Kristenson, 1990, s. 231 f. och 236) ser vi bl.a. att skrafferingarnas karaktäristiska tvärstreck överensstämmer med de på ritningarna över landsarkivet.

²⁴ Ljunggrens bud var på 143 336 kronor. Med riksdagens tilläggsanslag 1900 var de sammanlagda medlen 191 000 kronor vilket också skulle täcka kostnaderna för övriga entreprenader. ÖIÄ, F1bb: 28, tjänstememorial 2 apr. 1900.

²⁵ Birgitta Odén, *Lauritz Weibull och forskarsamhället*, Lund 1975, s. 99 samt ÖIÄ, F1bb: 28, brev från Malmö Landskontor till Fritz Eckert 16 maj 1903.

²⁶ Carl Möller hade fått upp ögonen för Boberg under slutet av 1890-talet och inbjöd honom också att medverka till Stockholmsutställningen 1897 för vilken Möller var chef. Ann Thorson Waltor, *Ferdinand Boberg – Architect, the Complete Works*, Cambridge, Mass. & Stockholm 1994, s. 132.

²⁷ Till fasader skall användas: »rött, välbränt facade-tegel af Börringe eller jemförlig...» enligt ÖIÄ, F1bb: 28, »Arbetsbeskrivning för uppförandet af den nya landsarkivbyggnaden i Lund», 2 jan. 1900.

²⁸ Odhner, 1896, s. 358.

²⁹ Sam Clason, *Studier öfver arkivväsendet i utlandet*, meddelanden fr. svenska Riksarkivet, ny följd 2, Stockholm 1902, s. 153.

³⁰ Opfermann, 1906, s. 6 f.

³¹ ÖIÄ, F1bb: 28, tjänstememo., 13 mars 1899.

³² Lukkariinen, 1990, s. 77 f.

³³ Taube, 1884, s. 128.

³⁴ ÖIÄ, F1bb: 28, brev från T. Wählin till F. Eckert, 29 aug. 1912.

³⁵ Opfermann, 1906, s. 6, jfr även Clason, 1902, s. 157.

³⁶ Enligt Keilers patent, se ÖIÄ, F1bb:28, Arbetsbeskrivning för uppförandet af den nya landsarkivbyggnaden i Lund, 2 jan. 1900.

³⁷ Wählin's samling, enskilt arkiv 78, vol. 15, brev från L. Weibull till E. Hildebrand 20 sept. 1911.

³⁸ Brev från F. Eckert 5/9, 1912, Wählin's saml., enskilt arkiv 78, vol. 15.

³⁹ Wählin's utredning om nybyggnad skickades ofullbordad till ämbetet i december 1912. Ritningarna var snarlika det gamla magasinets, med den skillnaden att arkivsalarna var uppdelade med tvärväggar i sju rum. ÖIÄ, F1bb:28, brev o. två ritn. på kalkerväv från T. Wählin till F. Eckert, 20 dec. 1912.

Otryckta källor

Landsarkivet i Lund (LLA)

Landsarkivet i Lund, ämbetsarkivet, ritningar, C865–C907.

Theodor Wählin, enskilt arkiv 78, vol. 15.

Ecklesiastik Departementets Registratur 1897, oktober den 8, 36 (kopia, eg. på Riksarkivet).

Riksarkivet (RA)

ÖIÄ, huvudarkivet, F1bb:28 (en vol. brev o.a. handl. 1898–1917)

ÖIÄ, PL 47:1

Riksarkivets ämbetsarkiv, Landsarkivet i Lund nr 1.

II. Bernt Nybergs om- och tillbyggnad

1960-talets utrymmesproblem

Först på 1960-talet blev tillbyggnadsplaner aktuella för Landsarkivet i Lund. Arkivet hade då varit överlastat i decennier. Stora omorganisationer under 60-talet ledde till att ytterligare arkivalier fördes över på landsarkiven, varför i stort sett alla Sveriges landsarkiv planerade utbyggnad under 1960-talet.¹ 1950 hade institutionen för ekonomisk historia öppnats i Landsarkivet i Lund och redan under 50-talet gjorde man en del förslag till utbyggnad av källaren, men dessa kom aldrig till stånd. 1960 hade man med hjälp av extra hyllor i var och varannan vrå lyckats få in drygt 8 000 hyllmeter arkivalier i ett magasin dimensionerat för cirka 5 000.² I december samma år fick man dispens från att överta arkivalier från kyrkliga och civila myndigheter och därmed åsidosattes också landsarkivets huvuduppgift. Situationen var ohållbar.

1961 tillsattes en utredning om landsarkivens lokalproblem. Utredningen låg till grund för Byggnadsstyrelsens byggnadsprogram för landsarkiven i Lund och Göteborg och utarbetades i samråd med Statskontoret och Riksarkivet. Byggnadsstyrelsen anlät Bernt Nyberg (1927–1978)³ att göra en utredningsskiss för landsarkivet i Lund. Skissen låg klar tillsammans med Byggnadsstyrelsens program i augusti 1964.⁴

Efterkrigstidens arkiv

Denna gång fanns det betydligt fler nordiska och europeiska förebilder än vid sekelskiftet. I Europa pågick det under tiden efter andra

världskriget ett flertal stora arkivbyggen. Under Charles Braibant, generaldirektör för de franska statsarkiven 1948–59, hade 44 av Frankrikes 90 departementsarkiv fått nya byggnader eller byggts till, och den totala kapaciteten nästan fördubblats.⁵ I Norden hade vi något senare också en period av om- och tillbyggnader, från slutet av 1950-talet fram till början av 1970-talet. Danmark började bygga till sina landsarkiv redan i slutet på 1950-talet, i Norge märks framför allt det nya Riksarkivet som påbörjades 1970, och i Finland projekterade man under 1960-talet för tillbyggnaden av Riksarkivet i Helsingfors vilken började byggas 1969. Hur såg det ut i Sverige?

Efter landsarkivet i Lund hade man, förutom Göteborgs landsarkiv, uppfört Östersunds landsarkiv 1929, ritat av Ivar Stål. Dessutom hade ett landsarkiv i Härnösand ritats av Sven Markelius och invigts 1935. Gunnar Asplund påbörjade projekteringen av stadsarkivet i Stockholm 1939. Då Asplund avled året därpå övertogs arbetet av Sven-Ivar Lind, och 1943 stod magasinet klart med sju våningar insprängda i berget. Stadsarkivet är intressant eftersom det är det första nordiska exemplet på att placera stora delar av arkivet under marken. Detta byggnadsätt blev senare vanligt förekommande i Norden, förmodligen på grund av andra världskrigets fördelningar, och arkiven här skiljer sig därmed märkligt nog från de tyska och framför allt de franska efterkrigsarkiven, vilka snarare byggdes på höjden.⁶

I Sverige följdes modellen med arkiv under jord av det nya Krigsarkivet, som invigdes

1955,7 och bekräftades slutligen av nya Riksarkivet i Marieberg, invigt 1968. Arkitekt Åke Ahlström hade i samarbete med riksarkivarie Ingvar Andersson utarbetat ett byggnadsprogram 1951 och uppförandet påbörjades 1960. Här uppfördes ett magasin med kapacitet för upp till 78 000 hyllmeter med kompaktförvaring, uppdelat i fem flyglar och nedsprängt sex våningar i berget. Över mark ligger en administrationsbyggnad på tre och ett halvt plan i tegel och fasadkoppar.⁸

Två av de gamla danska syskonarkiven fick också om- och tillbyggnader strax innan arkivet i Lund. Här kan vi konstatera ett alternativ till det nedgrävda arkivet, nämligen det fönsterlösa. Detta hade tagits upp från de franska arkivbyggena där man varit mycket noga med att skydda arkivalierna från ljus.⁹

1958 låg Leopold Teschls planer för en tillbyggnad av Viborgs landsarkiv färdiga. Byggnaden stod klar 1964, uppförd i armerad betong, med fem våningar över jord och två under. Fasaderna är i grå-svart tegel, utom första våningen med läsesal och kontor som har betongfasad med stora fönster. Resten av huset har bara fönster i ordnarrummen, men är försett med omkring 200 stycken ventilationshål à 30 x 30 cm. Dessa är dekorerade med kolorerade keramikplattor, vilka anknyter till stadsvapnen på Kampmanns byggnad. I östra änden finns ett åttakantigt glasat trapporn. Teschls magasin är uppdelat i fem avdelningar med mellanväggar i betong samt brandsäkra ståldörrar. 2/3 av rummen har kompakthyllsystem (magasinet tar totalt 25 500 hyllmeter). Man företog också en förbättring av brandsäkerheten av Kampmanns gamla magasin, tyvärr på bekostnad av många av de arkitektoniska kvaliteterna. Den gamla förbindelsegången revs och det stora magasinrummet delades upp och kläddes i betong.¹⁰

I Köpenhamn gjorde Nils Koppel en första skiss till utbyggnad 1960 och de nya arkiv-

byggnaderna uppfördes 1964–67. Magasinet förlades parallellt med det gamla, precis som Nyrop en gång hade planerat det. Det gamla expeditionshuset revs dock, och i stället uppfördes en låg kvadratisk byggnad med glasfasader och innergård. Det nya magasinet är byggt i betong med svagt sluttande fasader av skifferblock. Det har fyra våningar över jord och två under. Varje våning är indelad i sex sektioner med branddörrar emellan. Alla hyllor är kompakthyllor (magasinet tar 42 000 hyllmeter). Det en våning höga administrationshuset innehåller forskarsal, föreläsningssal, kontor etc. och förbinder de båda magasinerna. Nyrops gamla magasin har bevarats och endast den gamla vattendrivna hissen har bytts ut. I övrigt har man istället återställt senare förändringar.¹¹

Avslutningsvis kan det också vara värt att notera att Nordens största landsarkiv, det i Göteborg, fick en tillbyggnad strax efter Nybergs i Lund. Precis som i början av seklet låg man tidsmässigt strax efter Danmark och Lund (1973 stod magasinet för 21 000 hyllmeter klart, ritat av Lennart Kvarnströms arkitektbyrå), och fortsatte därmed sin roll som sladdbarn i denna dansk-svenska syskonskara.

Projekteringen av Nybergs tillbyggnad i Lund¹²

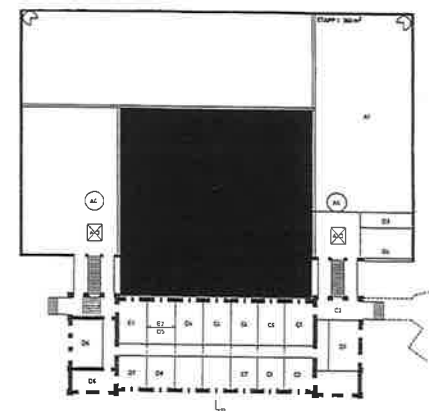
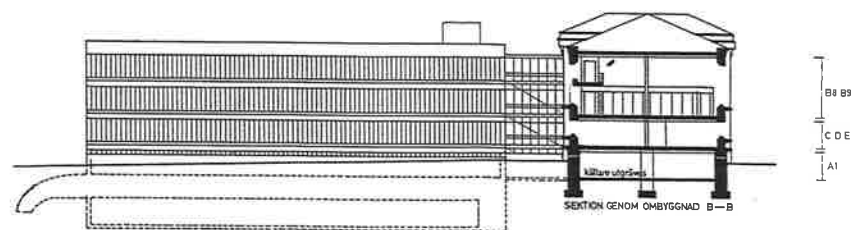
1964 låg Bernt Nybergs första ritningar till landsarkivet i Lund klara. Nyberg hade skissat på en utbyggnad som utgick vinkelrätt från det gamla magasinet, för att sedan fortsätta i två ytterligare etapper och bilda en rektangulär gård. Expeditionshus och förbindelsegång var rivna. Forskarsalen fick nu plats på gamla magasinets andra våning och endast en smal gångbro förband de båda ändflyglarna på tredje våningen. Nyberg hade alltså strukit nästan hela tredje våningsplanet, men lät järnbalkarna sitta kvar. Det nya

magasinet var i tre våningar över jord och två under, där den nedre källarvåningen låg under en betongmantel som ett skyddsrum.

Arkivgatans sträckning gick parallellt med den nyprojekterade flygeln. Den nådde inte fram till Dalbyvägen utan fungerade i stället som parkering till Landsarkivet. Detta var önskvärt eftersom stadens trafiktekniker ansåg att korsningen låg för nära korset Dalbyvägen – Östra Vallgatan. Omläggningen var emellertid också en eftergift åt det så kallade Genombrottet som planerades genom Lund. En motorväg i öst-västlig riktning skulle innebära att Dalbyvägen behövde breddas och kräva mark, dels från Landsarkivet, men framför allt från Spyken. Spyken som också var i behov av utvidgning skulle alltså behöva mark österifrån. Det gamla expeditionshuset såg i detta läge ut att

behöva rivas, och Nyberg ansåg dessutom att det störde den nya anläggningen med sin något irrationella placering.¹³

I maj 1965 gjorde Nyberg nya skisser. Rätblocket har här fått ett trapporn på sydfasaden (likt Teschls arkiv) och glasad fasad mot trädgården. Då inträffade emellertid ett avbräck i planerna. I augusti 1965 framförde Lunds stadsbyggnadsdirektör Sven Tynelius att det bästa vore om staden kunde förvärva Landsarkivets tomt, och på så sätt lösa både Spykens och den nya motorledens utrymmebehov. Som ersättning skulle Landsarkivet få en tomt på Skarpskyttevägen på Norra Fälleden. Nyberg gjorde ett förslag på den nya tomten med en enkel rektangulär byggnad i två våningar med källare. Tjänsterummen var orienterade utmed väggarna på bottenvåningen, runt ett rektangulärt arkivma-



Utredningsskisser av Bernt Nyberg 13/3 1964. (LLA, ämbetsarkivet C908, C910.) Ovan, fasadförslag, och till höger, bottenplan av det fullt utbyggda Landsarkivet.

gasin. Forskarplatser var inrymda på andra våningen, och magasin i källaren. Byggnadsstyrelsen var dock inte nöjd med denna nya lokalisering av Landsarkivet. Man miste ett centralt och lättillgängligt läge, och projekteringen hade redan påbörjats. Dessutom kunde man på Arkivgatan använda sig av den befintliga arkivbyggnaden. En ny tomt skulle bli dyrare och förskjuta färdigställandet med ett år. Man krävde nya förhandlingar, och Lunds kommun gav till slut med sig.¹⁴

På förslagshandlingarna från oktober 1965 kan man för första gången se nybyggnadens artikulerade entréparti med spiraltrappan i en cylinder och hiss i ett rätblock. Fasaderna har blivit mer slutna med långa fönsterband. Det bärande systemet har tydliggjorts och visar sig också i fasaden. Ritningarna till huvudhandlingarna låg klara i maj 1966 och skiljer sig något från det färdiga arkivet. Fasaderna hade nu en mer påtaglig murkänsla, men fortfarande med smala fönsterband längs med hela östra och västra fasaden. Magasinet hade fortfarande två källarvåningar. Förändringarna från de tidigare förslagen märks bl.a. i att södra fasadens trapporn tagits bort. Det nya magasinets bärande pelar-balksystem hade också ersatts av hela betongväggar och bjälklag, och det gamla magasinet hade nu en balkongvåning över forskarsalen.

I november 1968 påbörjades byggnadsarbetet och den 6 augusti 1971 kunde man slutligen inviga det nya landsarkivet med plats för 16 200 hyllmeter.

Lunds nya landsarkiv

– material och lyrisk brutalism

Både det gamla expeditionshuset och Arkivgatan var hotade av den nya genomfartsleden genom Lund. Det föll sig därför naturligt för Nyberg att följa det gamla magasinets riktning med nybyggnaden. Det gamla magasinet var uppenbart olämpligt för modern ma-

gasinering. De gamla hyllorna var alltför platskrävande och konstruktionen var inte dimensionerad för kompaktförvaring. Nyberg skriver: »Det befintliga magasinhuset framstår däremot så mycket mera möjligt att inordna i ett nytt sammanhang – dock inte som magasin i första hand. Det finns i för rådshuset ett yttre uttryck, som rimmar illa med innehållet – man föreställer sig inte tre våningar magasin bakom den magnifika tvåvåningsfasaden.»¹⁵

I det gamla magasinet lade därför Nyberg forskarsalen bakom de monumentala fönsterna på andra våningen. Tredje våningsplanet med de bågformade fönsterna fick ett släpp på cirka två meter till fönsterna på var sida. På så sätt blev det ett slags brygga (mellan de båda flyglarna) ovan forskarsalen. Denna övre, mörkare del användes till fasta hyllor för arkivalier, medan den ljusare forskarsalen under kunde ta del av två våningars fönster. På bottenvåningen inrättade Nyberg tjänsterum.

Det nya magasinet är kopplat vinkelrätt till det gamla i sydvästra hörnet, med en glaspassage, ett runt och ett kvadratisk tegeltorn. Det nya magasinet är ett rätblock med platt tak. Mitt på södra kortsidan går en vertikal fönsterslits från taket. På de båda långsidorna går tre horisontella fönsterslitsar från norra hörnet längs med planens första sektion. Hiss- och trappornet verkar som ett nav mellan den gamla och den nya volymen. De är frikopplade från magasinets mur med vertikala fönsterslitsar. Glaspassagen blir korsväg mellan två kraftfulla byggnadsvolymer och en passage från det offentliga gatu- och stadsrummet till den mer privata trädgården.¹⁶

Planprincipen i det nya magasinet är enkel: sju sektioner, delade på mitten av en långsgående korridor, med ett trapporn i änden. Detta var en struktur Nyberg använt förr och utvecklat redan under sina tidiga år i



Landsarkivet i Lund. Mötet mellan Bernt Nybergs tillbyggnad och det gamla arkivet. (Foto Bosse Bäck.)

början av 1960-talet. Atriumplanen var också ett viktigt tema i Nybergs arkitektur. Under Klas Anshelm hade han varit med och arbetat på en variant av atriumprincipen för Lunds Universitetsbibliotek 1950–57. Nyberg utvecklade ett mer renodlat användande av atriumplanen, bl.a. med radhusen i kvarteret Canutus Hahn i Lund 1959.¹⁷

De strukturella likheterna med de båda nya danska arkiven i Viborg och Köpenhamn är slående. Alla är de rätblock med platta tak och slutna fasader på korridor-trappemat. Teschls tillbyggnad är precis som Nybergs kopplad rätvinkligt till det gamla arkivets ena hörn. Koppels byggnad i Köpenhamn har också en atriumplan, om än olik Nybergs. En av skillnaderna mellan de danska arkiven och det i Lund är hur mötet förmedlats mellan ny och gammal byggnad. I Lund har de båda förbundits som ett slags gångjärn på samtliga våningar, medan de båda danska tillbyggnaderna ligger mer självständiga, endast förbundna på första våningen.

Expeditionshuset fick stå kvar trots Nybergs skepsis.¹⁸ Nyberg gjorde inga ingrepp, varken exteriört eller interiört; däremot revs förbindelsegången. Den gamla huvudentrén togs därmed ur bruk, varför Möllers gamla expeditionshus plötsligt fick ett något problematiskt läge. Man ser inte den nya huvud-



Landsarkivet i Lund. Interiör i gamla magasinet. Fotot är taget ned i nuvarande forskarsalen. Det gamla magasinet har av Nyberg fått en interiör som bättre överensstämmer med fasadens monumentala fönster. (Foto Bosse Bäck.)

entrén från gatan, och expeditionshuset har fått en alltför framträdande placering för sin funktion. Entréproblemen liknar mycket dem i Viborgs landsarkiv (också här revs förbindelsegången, men expeditionshuset blev kvar). Väl vid huvudingången fungerar Lunds landsarkiv dock mycket bra och åskådligt för besökaren.

Nybergs ritningar är sakliga och nyktra och skissförslagen utförda på kvadratiske ark 50 × 50 cm. Nybergs skicklighet i att arbeta låg framförallt i det tredimensionella och kvaliteter som inte kan uttryckas med en ritning. De enkla formerna gör förvisso att proportioner och materialbehandling blir av avgörande betydelse. Nybergs fasader är också tydligt läsbara på fler nivåer än vad ritningarna ger vid handen. Byggnaden har en

fysionomi, en symbolisk innebörd och uttrycket har en klar korrelation till innehållet. Man ser i den slutna muren en tydlig bild av arkivets bevarande funktion, det skyddande försvarsverket. Murens behandling med de utstrukna fogarna förstärker känslan av masivitet samtidigt som den lämnar spår efter tillblivelsen och en mänsklig närvaro. Nyberg arbetade mycket medvetet med materialets åldrande och förändring. Många arbetare förstod inte Nybergs arbetssätt utan tyckte att det var synd att den fina stenen i så hög grad skulle täckas av det mörka murbruket. Nybergs mening var att muren skulle förändras med tiden och så att säga växa fram. Bruk skulle vittra vid frostsprängningar. Fasaderna skulle därför inte vara klara förrän efter tio år eller mer. Anledningen var förstas att få fram en mer levande yta än en strikt staplad tegelmur, och resultatet blev också ett slags kalligrafi i sten. Rörelsen blev en dimension i muren. Eftersom huset egentligen är ett betonghus – teglet är endast fasadmateriäl – kunde han tillåta sig att göra avkall på teglets bärande uttryck till förmån för en mer enhetlig och strukturerad yta. Nyberg gick alltså ifrån de tidigare fasaderna i förslags- respektive huvudhandlingarna, där skalmurarna tydliggjorts, och gav i stället muren en organisk kraft som kontrasterar mot de plana och precisa fönsterslitsarna.¹⁹ En viktig accent utgör också de tre luftaggregaten i cortenstål framför västra fasaden. Förutom de utstrukna fogarna var det tänkt att muren skulle få ytterligare ett tecken på åldrande. Murkrönet hade nämligen då arkivet stod klart en kant av cortenstål, och rostvattnet efter regn lämnade alltså med tiden allt kraftigare infärgningar av murverket.

Arkitektens förebilder

Uppslaget till de utstrukna fogarna fick Nyberg från Sigurd Lewerenz, som förmodligen

var Nybergs viktigaste förebild och läromästare. De lärde känna varandra under byggandet av Sankt Petri kyrka i Klippan (uppförd 1962–66), d.v.s. under den tid arbetet med landsarkivet pågick. Nyberg hade åkt upp för att följa bygget och vann efter ett tag den 42 år äldre arkitektens vänskap. Nyberg såg en besläktad själ i Lewerenz, och de båda kom senare även att samarbeta och hjälpa varandra fram till Lewerenz död 1975.²⁰ Det är tydligt att Nyberg lärde av den stränga övervakning som Lewerenz utövade på byggplatsen. Han kom själv att praktisera samma metod vid murningsarbetet av landsarkivet och kontrollerade noggrant att ingen tegelsten högs. Lewerenz var dock inte ensam förebild för Nybergs tegelbyggande. Nyberg började som anställd hos Klas Anshelm och var bl.a. med vid projekteringen av Lunds Konsthall. Man kan tänka sig att han hos Anshelm fick en god förståelse för tegel som materiäl. Det var sannolikt också här som Nyberg fick inspiration till den anspråkslösa och moraliskt tydliga arkitektur han senare kom att företräda.

Om vi går utomlands var det utan tvekan Le Corbusier som var den största förebilden. Det var de rena geometriska formerna som var de primära. De var viktiga element i struktureringen av de olika funktionerna. Det var snarare de enkla formernas inneboende kraft än relationen form-funktion – eller någon arbetsmetod i stil med »form follows function» – som gav det arkitektoniska uttrycket och kvalitén. Den kraftfulla tegelmuren var t.ex. inte bärande utan en fasad på en betongkonstruktion. Det var föreställningen av det bärande som var viktig att förmedla, de rena geometriska formernas skulpturala kraft. I detta geometri- och materialtänkande hade Nyberg mycket gemensamt med den sene Le Corbusier. Volymen har också en del att göra med de samtida danska tillbyggnaderna till landsarkiven i Viborg och Köpen-

hamn. Tydligast är kanske kopplingen till Teschls arkiv i Viborg med sin massiva, om än inte lika skulpturala, slutna tegelmur. Också i Koppels tillbyggnad i Köpenhamn finns de slutna och monumental murarna, här givna av skiffers struktur och de svagt sluttande fasaderna.

Vilken stil kan man då hänföra landsarkivet till? Förmodligen den med det något missvisande namnet brutalism. Gunilla Millisdotter delar i sin lic.-avhandling om Bengt Edman in brutalismen på följande sätt: New Brutalism (tonvikt på etik och sociologi), Neo-Brutalism (tonvikt på estetik och uttryck) samt lyrisk brutalism. Den sista termen myntades av Niils Ole Lund och företräder en nordisk tegelarkitektur med associationer till medeltiden och dess hantverk: en asketisk och ärlig arkitektur, ofta med kraftfulla murar, och med en särskild tonvikt på ljusföringen.²¹ Nybergs verk och inte minst landsarkivet förefaller, i likhet med många av Edmans och Lewerenz byggnader, bäst kunna hänföras till denna sista kategori. Detta bekräftas inte minst av landsarkivets vackra interiör, målad i starka färger och rik på arbetade detaljer.²²

Samverkan mellan gammalt och nytt

Nybergs magasin samverkar väl med Möllers arkiv. Det platta taket och det tillbakadragna läget gör att det nya rätblocket såväl storleksmässigt som i placering väl underordnar sig det gamla arkivet. Det gamla magasinets hörn är fria och dess volym fortfarande tydlig. Uttrycket i det nya magasinet är lågmälat, de utstrukna fogarna ger liv åt murarna och står sig utmärkt bredvid Möllers gamla fasader med sina listverk och ankarjärn. En annan anpassning till den gamla byggnaden är färgen. Teglet i den nya flygeln är rödbrunsvart hårdbränt Helsingborgstegel, som har en mer mättad och mörkare nyans än Möllers röda fasader. Stenarna är dock sor-

terade så att de nästan omärkligt blir mer rödaktiga ju närmare man kommer det gamla arkivet. På detta sätt uppnås en högst raffinerad toning som främjar de båda byggnadernas möte. Nybergs flygel har anpassat sig till det gamla utan formlån, utan att kompromissa med funktion, originalitet, tidens krav eller den geometriska formens kraft. En viss känsla av ålderdomlighet ligger också i den enkla muren och den avläsbara, primitiva beskaffenhet som den får med de utstrukna fogarna – ett slags medeltida karaktär som förefaller ovanligt väl lämpad för just ett landsarkiv och de historiska associationer som ett sådant väcker.

Interiört är förändringarna av det gamla magasinet radikalare. Här har Nyberg gjort en omdaning med betoning på funktionen, något som han hade gemensamt med Teschls arbete i Viborg, en restaureringssyn som väl får sägas ha legat i tiden. Om ombyggnaden i Viborg tog föga hänsyn till kvaliteterna i det gamla arkivet, var Nybergs ingrepp dock känsligare. Visserligen byttes den ursprungliga funktionen av magasin i stort sett helt ut. Å andra sidan har Nyberg lyckats bevara och förstärka det gamla arkivmagasinets rumsliga och arkitektoniska kvaliteter.

Funktionella aspekter

Nyberg arbetade mycket medvetet med de funktionella kraven. Flera alternativ var givna av funktionen, t.ex. olika hyllsystem, fasadernas karaktär (från ganska öppna till helt slutna) liksom den inre ombyggnaden av det gamla arkivet. 1961 kom en ny arkivstadga (SFS 1961:590), där man ser att grundförutsättningarna var ungefär desamma som 1900: arkivalier skall skyddas från brand, fukt och obehöriga. I Byggnadsstyrelsens program för om- och tillbyggnad av Lunds Landsarkiv gives främst ekonomiska

ramar och de utrymmesbehov som skall täckas. I fråga om teknisk standard hänvisar man till Byggnadsstyrelsens bestämmelser för arkivlokaler, *Råd och anvisningar för anordnande av arkivlokaler*. Här ser man att arkivets förutsättningar inte hade hunnit ändras så mycket. Nya medier hade visserligen kommit, men de hade inte slagit igenom. Detta betydde dock inte att man löste frågorna på samma sätt.

Byggnadsstyrelsens råd rekommenderade arkivlokaler helt utan fönster och att befintliga fönster av säkerhetsskäl inte borde vara öppningsbara. Detta gäller för Nybergs magasin som dessutom utgör en egen och icke publik byggnad, relativt frikopplad från det gamla arkivet med kontor och forskarsal. Mer brandfarliga inrättningar, som t.ex. data- rum och lunchrum, finns i den fristående gamla expeditionbyggnaden.²³ Nyberg har också följt kraven på flamsäker interiör, hyl- lor av stål, brandsäkra dörrar och icke bränn- bara bärande konstruktioner. Det bärande stålet, som ju ifrågasattes redan vid sekel- skiftet, hade ersatts av betong. Landsarkivet i Lund uppfyller däremot inte kravet på brand- säkra enheter på högst 200 kvadratmeter. Nyberg lade till mellanväggar på huvudrit- ningarna 1966, men dessa fick aldrig några avskiljande branddörrar mellan sig. I Lands- arkivets byggnadsprogram hade man också ansett att något brandlarm inte var nöd- vändigt.²⁴

En aspekt som på sätt och vis sammanfal- ler något med brandfrågan är den om säker- het vid krig. Bombsäkra arkiv var en av de nya frågor som väckts sedan det gamla arki- vet byggts. Det allra bästa vid krig var förstås ett nedgrävt magasin, och Nybergs arkiv hade på sina tidigare skisser en extra källar- våning med skyddande betongmantel, samt arkivalierränna. Detta rationaliserades emel- lertid bort, förmodligen på grund av kost- nadsskäl. Möjligen invercade landsarkivets

läge och storlek på den relativt låga krigs- beredskapen.

Fönsterlösheten var ingenting Bernt Ny- berg tog för givet till en början. Som nämnts började han med en nästan helt uppglasad östfasad. Då Nyberg lämnade den fullt ut- byggda atriumlösningen och började koncen- trera sig på etapp ett föreföll emellertid en enhetligare volym mer tilltalande. Förebilder fanns som nämnts i danska och franska arkiv. Man hade i Sverige också erfarit nackdelarna av allt för många fönster. I Härnösands landsarkiv hade man blivit tvungen att sätta in gulfilter i magasinets stora trådglasfönster för att hindra det skadligaste ljuset.²⁵ Att frågan om glasfasader till arkiv dock fort- farande är aktuell märker vi t.ex. i dagens danska debatt kring tävlingsförslagen om nytt Riks- och Landsarkiv i Örestaden, Kö- penhamn.²⁶

Kompaktförvaringen var en av de vikti- gare utgångspunkterna i byggnadsprogram- met och förmodligen en av de främsta anled- ningarna till att det gamla magasinet miste sin funktion som magasin. För Nyberg stod också de slutna fasaderna delvis som symbol för kompaktförvaringen,²⁷ och denna kom att användas på alla våningar utom den tredje (våningen i plan med forskarsalen med de flitigast använda arkivalierna) och på bryg- gan över forskarsalen. I dag är dock allt kompaktförvaring. Kompaktsystemet hade i Sverige först kommit till användning i nya Krigsarkivet och hade blivit det normala i Norden, men var ingen självklarhet på andra håll. I Frankrike ansåg man bl.a. att det kunde vara skadligt, eftersom det inte lät luften cir- kulera tillräckligt mellan arkivalierna.²⁸

Kompaktförvaring till trots var platsbris- ten ett av de problem som mycket snart gjorde sig gällande. Landsarkivets största problem var emellertid fukten. Ventilations- systemet var underdimensionerat och gav stora svårigheter redan från starten. Förmod-

ligen var det projekterat som större, men minskades som en besparingsåtgärd. Då man först tjugo år senare vidtog ordentliga åtgär- der hade en stor mängd arkivalier skadats svårt.

Två arkivmodeller – sammanfattning

Det är tydligt då det gäller Möller/Holmgrens arkiv att man i hög grad utgick från en inter- nationell/dansk modell, snarare än att lösa uppgiften på ett helt originellt och lokalt sätt där varje funktionellt och stilmässigt pro- blem behandlades på nytt. Möller justerade visserligen de givna ramarna efter lokala för- utsättningar. Han anpassade byggnadernas placering efter tomtens läge och form. Till stor del följde man emellertid ett bestämt och färdigt spår. Detta var givet av goda exempel vilka dikterade t.ex funktionella hänsyns- taganden till byggnadernas gruppering och situation, men också till deras konstruktion, tekniska lösningar samt rumsordning. Lands- arkivet i Lund följer mycket väl de tre danska provinsarkiven i funktionella lösningar såväl som stil.²⁹ Denna grupp utvecklades mot bakgrund av en rad europeiska arkiv och bibliotek, inte minst ett flertal tyska arkiv, och bildar trots sitt ringa antal en egen grupp skild t.ex. från de nordiska riksarkiven. Formmässigt förenas visserligen Lunds Landsarkiv och Riksarkivet i den eklektiska andan och den monumentala karaktären, men där slutar många av likheterna. Det täta, näs- tan kubiska Riksarkivet var av en annan dig- nitet med både möjlighet till, och krav på, en mer urban och ståndsmässig byggnad.

I stort sett utgör alltså de fyra arkiven en relativt homogen grupp, ett slags nordisk landsarkivmodell (där arkivet i Viborg var det mest lyckade). Lunds landsarkiv uppvisar visserligen en rad egna kvaliteter, men de danska arkivens betydelse som förebilder kan knappast överskattas. Göteborgs lands-

arkiv sällar också sig till denna dansk- svenska grupp 1911, och bekräftar den nor- diska modellen för landsarkiv.³⁰

Under 1960-talet fick flera av arkiven i denna modell tillbyggnader, vilka utmärker sig gentemot övriga efterkrigsarkiv. Arkiven i Lund, Viborg och Köpenhamn är fönster- lösa stenbyggnader, huvudsakligen ovan jord och med liknande planstruktur. De ansluter vinkelrätt till de gamla magasinerna, med entréer i förbindelseleden, samtidigt som expeditionshuset gravt negligerats och de gamla förbindelsegångarna rivits. Arkiven byggde också på likartade funktionella prin- ciper: betongstomme, med kompaktförvar- ing och uppdelade magasin vilka huvudsak- ligen låg ovan jord. Det rörde sig alltså inte om arkivtom som i de franska fallen, inte hel- ler om underjordiska arkiv, vilka blev när- mast allena rådande bland de större nordiska efterkrigsarkiven, utan om en egen något älderdomligare ordning som var lämpligare för dessa mindre arkiv.

Man kan alltså konstatera att det fanns en likartad arkivmodell för om- och tillbyggnaderna av de gamla landsarkiven. I denna grupp utmärker sig dock Nybergs arkiv. Med god och medveten materialverkan i kontrast mot fina och arbetade detaljer blev Nybergs arkiv kanske den arkitektoniskt mest lyckade av 1960- och 70-talens nordiska arkivtill- byggnader.

Principiellt sett är de två olika arkivmodel- lerna för Lunds landsarkiv förvänsvärta lika. De grundläggande funktionella kraven är likartade och man har i båda fallen sällt sig till en modell som har sitt ursprung i en liten grupp danska landsarkiv. Man har alltså tydligt arbetat med förebilder inom samma byggnadstyp. De gestaltungsincitant som fanns till arkiven verkar i ovanligt hög grad varit givna av funktionen. Arkiv är ofta mindre publika än t.ex. bibliotek, därför är möjligheterna att skydda arkivalierna på be-

kostnad av trivsel och offentlighet mycket större. Nybergs förhållningssätt speglas i det omdöme han ger i citatet ovan. Han för ett funktionalistiskt resonemang: formen skall spegla innehållet. Vi har sett att Nybergs arbetsmetod i hög grad även prioriterar uttryck och stil, men formen stämde trots allt väl överens med de funktionella kraven och deras symbolik. Hos de gamla byggnaderna är förhållandena annorlunda. Även om byggnadsgrupperingen förefaller rationell och funktionellt anpassad är de två byggnaderna som objekt i stort ett exempel på 1800-talets skaltänkande. Den representativa fasaden med sina stora fönster säger ingenting om att interiören endast hyser låga magasinsvåningar. Funktionen landsarkiv krävde vid denna tid i högre grad ett ståndsmässigt uttryck och en viss stil. I detaljer och uppdelningen av själva byggnaderna märks dock de mer funktionella incitamenten.

Kanske är det i funktionen av arkiv vi kan förstå Lunds landsarkivs rätta värde. På ett naturligt sätt kom det att ingå i en dansk-svensk arkivtradition med ganska få representanter. Nybergs starka nybyggnad utmärker sig särskilt i denna skara och Landsarkivet måste som helhet betraktas som ett arkitektoniskt mycket lyckat och skyddsvärt byggnadskomplex.

Noter

¹ Lars Nilsson, »Administrativa förändringar och arkivservice. Reflexioner kring landsarkivets verksamhet vid polisväsendets förstatligande», *Arkivvetenskapliga studier*, fjärde samlingen, Lund 1968, s. 260 ff. Uppsatsen beskriver framför allt följderna för Härnösands Landsarkiv.

² *Sydsvenska Dagbladet*, »Landsarkivet gör sig skyldig till vad det ej tolererar hos andra», 1/3, 1962.

³ Bernt Nyberg tog arkitektexamen på KTH, arbetade sedan för Klas Anshelm. Från slutet av 1950-talet hade han eget kontor i Lund tillsammans med Karl Koistinen. Från 1964 hade han eget kontor på Bantorget i Lund. Till hans viktigare verk räknas förutom Landsarkivet, Eko-

nomigården på nya begravningsplatsen i Gävle 1964, Klockarbackens kapell i Höör 1972 samt Landstatshuset i Malmö 1974. Se t.ex. Vanja Knocke, »Bernt Nyberg», *Arkitektur*, nr 4/1996, Stockholm 1996, s. 4–23.

⁴ Byggnadsprogram för om- och tillbyggnad av Landsarkivet i Lund, Byggnadsstyrelsen, 31/8, 1964.

⁵ *Nordisk Arkivnytt* nr 4/1959, »En arkivchef går fra borde», Köpenhamn, s. 44 f.

⁶ Som exempel kan bl.a. nämnas det 27 våningar höga departementsarkivet i Rouen för Seine-Maritime med en höjd på 90 meter. *Nordisk Arkivnytt*, nr 3/1966, »Franske arkivtårne.» Att traditionen fortsatt ser vi t.ex. i Dominique Perraults Bibliothèque Nationale de France (att jämföra med den genomförda underjordiska utbyggnaden av svenska Kungliga biblioteket).

⁷ Magasinet hade visserligen fyra våningar över jord, men ett underjordiskt magasin fanns till hands vid krigsfara och kunde klara mer än hälften av arkivets sammanlagda kapacitet (på 25 000 hyllmeter). *Nordisk Arkivnytt*, nr 2/1956, »Det nye svenske krigsarkiv i Stockholm», s. 13 f.

⁸ Olof Jägerskiöld, *Riksarkivet 1618–1968, Från Slottsbacken till Fyrverkarbacken*, Stockholm 1968, s. 59 f.

⁹ Som ett viktigt exempel kan nämnas det slutna Nationalarkivet i Paris, där de fönster som finns utgöres av mycket små gluggar. Jørgensen, »Moderne fransk arkivbyggeri», *Nordisk Arkivnytt*, nr 4/1957, s. 46.

¹⁰ Holmgaard, 1970, s. 36 ff. och 44 f.

¹¹ Jørgensen, 1970, s. 20 ff.

¹² Till detta kapitel har framför allt följande ritningar använts: Lunds Landsarkiv, ämbetsarkivet, ritning C908–C913 (3/3 och 13/3 1964), C914–C916 (19/5, 1965), C919 (30/7, 1965), C928–C935 (1/10 1965, reviderade 25/10 1965) samt C936–C947 (13/5 1966).

¹³ Bernt Nyberg, »Landsarkivet i Lund. Om- och tillbyggnad. Utredningsskiss. Beskrivning», följebrev till ritningarna, 13/3, 1964.

¹⁴ »Landsarkivet i Lund», skrivelse till drätselkammaren i Lund från Byggnadsstyrelsen, 27/8, 1965. Se även *Sydsvenska Dagbladet*, 14 september 1965, »Lund vill flytta landsarkivet, Byggnadsstyrelsen skeptisk.»

¹⁵ Bernt Nyberg, »Landsarkivet i Lund. Om- och tillbyggnad. Utredningsskiss. Beskrivning», följebrev till ritningarna 13/3 1964.

¹⁶ Elisabeth Hatz liknar länken mellan byggnadskropparna med mellanrummet mellan två hjärnhalvor (Elisabeth Hatz, »Materia som modell», *Arkitektur* nr 8/1995, s. 54). Vanja Knocke liknar byggnaderna vid motsatspar som medvetet/undermedvetet och himmel/helvete. Knocke, 1996, s. 14 f.

¹⁷ Knocke, 1996, s. 6.

¹⁸ Nyberg skriver »...förefaller också det befintliga administrationshuset illa beläget på tomten. Då det dessutom är svårt att inordna just detta hus på ett rationellt och arkitektoniskt riktigt sätt i en ny anläggning, kan

man ifrågasätta dess existens.» Bernt Nybergs följebrev till ritningarna, »Landsarkivet i Lund, om- och tillbyggnad, utredningsskiss, beskrivning», 13/3 1964.

¹⁹ Dessa var mer abstrakt utskurna från början, då varken järnstöttorna eller halvstenarna var där.

²⁰ 1971 gjorde de tillsammans ett berömt förslag till tvillingen för ett nytt riksdagshus på Helgeandsholmen. Strax före Lewerenz bortgång lämnade de även in ett tävlingsförslag till Hovshaga kyrka i Växjö 1974. Knocke, 1996, s. 11 f. och Janne Ahlin, *Sigurd Lewerenz, arkitekt*, Stockholm 1985, s. 241.

²¹ Gunilla Millisdotter, *Bengt Edmans arkitektur och pedagogik, en analys av några skånska tegelbyggnader*, Lund 1993, s. 6 ff.

²² Färgsättningen är i den gamla delen utförd av Mariana Manner, i den nya av Karl-Erik Olsson. Knocke, 1996, s. 38.

²³ *Råd och anvisningar för anordnande av arkivlokaler*. Kungl. Byggnadsstyrelsens publ. 1963:2, Stockholm 1963, s. 6 o. 11.

²⁴ Byggnadsprogram för om- och tillbyggnad av Landsarkivet i Lund, Byggnadsstyrelsen 31/8, 1964, s. 2.

²⁵ Hasse Petrini, »Landsarkivet i Härnösand», *Nordisk Arkivnytt*, nr 2/1965, Köpenhamn, 1965, s. 25.

²⁶ Två läger utkristalliserades där försvararna hävdar att man visst kan använda glasfasader, frågan är bara hur man utformar dem, och att man ventilerar bra. Motståndarna menar att det inte räcker, och pekar på Perraults Bibliothèque Nationale de France som haft stora problem just med sina glasfasader. Se bl.a. J. P. Noack, K. T. Andersen, L. Larsen, m.fl., »Rigsarkivet til Debat», *Arkitekten magasin* 07, 1997–99 Årgång, Köpenhamn 1997, s. 1 resp. 2 ff.

²⁷ Nyberg skriver: »Behovet av rationell kompaktförvaring annonserar sig numera tydligt i det nybyggda magasinets sparsamma fönstersättning». Knocke, 1997, s. 38.

²⁸ Dessutom ansåg man att det blev för dyrt att dimensionera husen för den extra belastningen, vidare att det

var dumt att förlita sig på elektrisk ström i händelse av krig. Jørgensen, 1957, s. 45 f.

²⁹ I enstaka delar förenas visserligen också de danska arkiven gentemot Lunds landsarkiv, t.ex. gallergolven, de påtagliga danska sadeltaken accentuerade med trekantiga fönsterkupor, avsaknandet av sidorisliter (även om de följer den amerikanska skolan med slutna och massiva hörn). Lund hade också en mer oregelbunden tomt än något av de danska arkiven.

³⁰ Ytterligare ett landsarkiv som delvis passar i denna grupp är Islands Landsarkiv (sedan 1915 Islands Nationalarkiv). Byggnaden ritades av den danske arkitekten Johannes Magdahl-Nielsen, uppfördes 1906–1908 i nationalromantisk stil och har framför allt många stilmässiga likheter med de danska landsarkiven (Island hörde till Danmark fram till 1918 då de båda gick i union; först 1944 blev Island självständig republik). Byggnaden nyttjades emellertid också som Nationalbibliotek samt Nationalmuseum, varför jämförelser med de andra arkiven är svåra att göra. Kristjánsson, Jónas, »Islands nationalarkiv», *Nordisk Arkivnytt*, nr 3/1962, s. 43.

Otryckta källor

Landsarkivet i Lund (LLA)

Landsarkivet i Lund, ämbetsarkivet, ritningar, C908–C947

Bernt Nybergs följebrev till ritningarna, »Landsarkivet i Lund, om- och tillbyggnad, utredningsskiss, beskrivning» 13/3, 1964.

Byggnadsprogram för om- och tillbyggnad av Landsarkivet i Lund, Byggnadsstyrelsen 31/8, 1964.

Skrivelse till drätselkammaren i Lund (från Byggnadsstyrelsen) »Landsarkivet i Lund», 27/8, 1965.

Tidsschema över byggnadsarbetet, nov. 1968–dec. 1969, »Landsarkivets i Lund om- och tillbyggnad», odatal., osign.