



# LUND UNIVERSITY

## Stenar kan tala!

### Vä kyrka i klarare belysning

Ödman, Anders

*Published in:*  
Vä kyrka 900 år

2021

*Document Version:*  
Förlagets slutgiltiga version

[Link to publication](#)

*Citation for published version (APA):*

Ödman, A. (2021). Stenar kan tala! Vä kyrka i klarare belysning. I B.-Å. Månsson (Red.), *Vä kyrka 900 år: 2021* (s. 55-101). Vä-Skepparslövs församling.

*Total number of authors:*  
1

#### General rights

Unless other specific re-use rights are stated the following general rights apply:

Copyright and moral rights for the publications made accessible in the public portal are retained by the authors and/or other copyright owners and it is a condition of accessing publications that users recognise and abide by the legal requirements associated with these rights.

- Users may download and print one copy of any publication from the public portal for the purpose of private study or research.
- You may not further distribute the material or use it for any profit-making activity or commercial gain
- You may freely distribute the URL identifying the publication in the public portal

Read more about Creative commons licenses: <https://creativecommons.org/licenses/>

#### Take down policy

If you believe that this document breaches copyright please contact us providing details, and we will remove access to the work immediately and investigate your claim.

LUND UNIVERSITY

PO Box 117  
221 00 Lund  
+46 46-222 00 00

# Vä kyrka 900 år 2021





## Innehåll

Inledning	Bengt-Åke Månsson	
Anno 1100: En betraktelse över Nordeuropa, Skåne och Vä	Dick Harrison	Sid 1
Vä - från helig lund till kungsgårdskomplex	Tor Flensmarck	Sid 15
Stenar kan tala! Vä kyrka i klarare belysning	Anders Ödman	Sid 55

## Inledning

Månsson, Bengt-Åke - redaktör för boken och kyrkoherde i Vä-Skepparslövs pastorat

Den här boken har tillkommit med anledning av att Vä kyrka med all sannolikhet fyller 900 år 2021. Det är en anseelig ålder på en kyrka, och genom sin ålder är den en nutida påminnelse om alla de sekler som förflutit sedan 1121. Här har man firat mässor, haft dop, begravningar, vigslar, bikt, bitt tideböner med mera under 900 år. Vi kan tänka på alla dessa människor som sökt sig hit till kyrkan genom seklerna, alla livsöden som innehållit glädje, sorg, hopplöshet, men kanske också framtidstro. Många av de 900 åren har tyvärr präglats av oroliga tider och fattigdom. Det är ett under att kyrkan står kvar! Vi vill veta något om allt kyrkan varit med om genom att få väggarna att tala!

Jag tänker här på en dikt av Lars Gustafsson som heter Bibliotek:1

*ett visst slags skymning  
är muren varmare än luften.  
Jag går längs denna mur av sten,  
och känner hur den återkastar dagen  
så som de stora biblioteken återutsänder historien som en svag, diffus strålning.*

Kyrkans väggar av sten, alla målningar och skulpturer och andra föremål, bär på en historia. Allt som byggts och formats har en gång haft ett syfte, att få en samlingsplats som kan fungera som ett fönster mot Gud, en slags ikon. Givetvis har olika tiders förutsättningar, synsätt och traditioner funnits som en förutsättning för kyrkobyggnadens tillkomst och senare renoveringar.

1. Gustafsson, Lars. Där alfabetet har 200 bokstäver. Samlade dikter 1981-1991. sidan 23.

Syftet med denna bok är att med hjälp av olika författare djupdyka i några aspekter av kyrkans historia. Det kommer nog aldrig att kunna skrivas en komplett och färdig bok om Vä kyrka, men genom forskning kan ny och någorlunda säker kunskap tillkomma i framtiden, medan samtidigt många tidigare tankar och teorier, som rör den här byggnaden, kommer att behöva omtolkas framöver.

Med detta arbete hoppas vi kunna tillföra nyfikenhet och inspiration till att forska vidare, men även viss ny kunskap kommer i Anders Ödmans artikel att kunna presenteras med hjälp av rent naturvetenskapliga metoder, metoder som fungerar som små antenner, som fångar in den diffusa historiska kunskap väggar och föremål utsänder. De börjar tala på ett för oss begripligt språk!

Dick Harrison börjar med att beskriva den större medeltida historiska kontext, som den nybyggda kyrkan i Vä var en del av.

Vår lokalhistoriker, Tor Flensmarck, går sedan i några artiklar ner på detaljnivå, när det gäller för Vä betydelsefulla maktmänniskors släktförhållanden, dateringen av den gamla relikdosan i altaret, dopfunten som kom tillbaka, den kungliga graven och det förmodade kungsgårdskomplexet kring Vä kyrka. Dessa spännande artiklar ger alla en insikt i hur olika mänskliga relationer påverkat statusen för Vä kyrka och omgivningerna här i gamla Vä.

Anders Ödman gör sedan en avslutande guidning i bergarter, stenar och reflekterar kring den medeltida kyrkans tillkomst från en arkeologs perspektiv. Några nya spännande undersökningsresultat i dateringsfrågan, samt gällande granitpelarnas härkomst presenteras också, de granitpelare som bär upp kyrkans långhus. För en del en smula överraskande resultat.

Till slut vill jag rikta ett stort tack till alla våra medverkande: Dick Harrison, Tor Flensmarck och Anders Ödman. De har alla omfattande kunskaper inom sina områden och har bidragit med dem frikostigt för att boken skulle kunna bli verklighet! Ett tack vill jag även rikta till Pia Bengtsson Melin, Statens historiska museer, som sett till att vi fått nya foton av relikdosan och dess innehåll.

Sist men inte minst har vi Litografen i Vinslöv att tacka för allt prepressarbete och tryckningen av boken!

---

Vä kyrka 900 år - 2021

Copyright © Vä-Skepparslövs församling, Dick Harrison, Tor Flensmarck och Anders Ödman

Tryckt på Litografen i Vinslöv 2021

ISBN 978-91-527-0953-5

## Stenar kan tala! Vä kyrka i klarare belysning

*Ödman, Anders - docent i medeltidsarkeologi vid Lunds universitet*

### Disposition

Efter en kort byggnadsbeskrivning förklaras skillnaderna mellan de olika sandstenskvalliteter som kyrkan är byggd av. Utifrån stenmaterialen i övrigt funderas över byggandets kronologi. Som hjälp i detta arbete tar jag daterande stenhuggeridekor, konstruktionsdetaljer, dateringen av ett sakramentsskåp och annat trävirke. Underlaget för analysen bygger främst på alla de kloka ord, som kollegor skrivit och berättat utifrån deras mängder av iakttagelser och slutsatser under ett par hundra år. Jag kommer också att lufta några tankar kring kyrkobränder och lyfter här fram kyrkans ursprungligen polerade granitkolonner, vilka genom naturvetenskapen har fått en häpnadsväckande proveniens. Slutligen framförs några tankar kring bergarten i en drottningens försvunna sarkofag - en av det medeltida Danmarks fyra kända sarkofager. Ett appendix tar vid med sökandet efter kolonnernas polerverk och presentation av den stora kungliga smedjan. Här följer min berättelse och min tolkning. (fig. 1).



*Fig. 1. Bilden visar Höörsandsten i Vä kyrkas fasad och den stora skillnaden mellan den grusiga Kvarnstenen och den ljusa homogena Lundastenen/Skellingstenen. Den nyhuggna Lundastenen kommer med tiden att mörkna.  
Foto: Anders Ödman.*

## Den äldsta kyrkobyggnaden

Kyrkans äldsta del, koret, mäter invändigt 7 x 7 meter och har en murtjocklek av 1,2 meter. Grundmurarna är av en typ som i Lund kallas *gutmurar* och visar på mycket hög ålder. De är i Vä nergrävda till 1,5 meters djup och invändigt 0,1–0,2 meter bredare än kormuren.

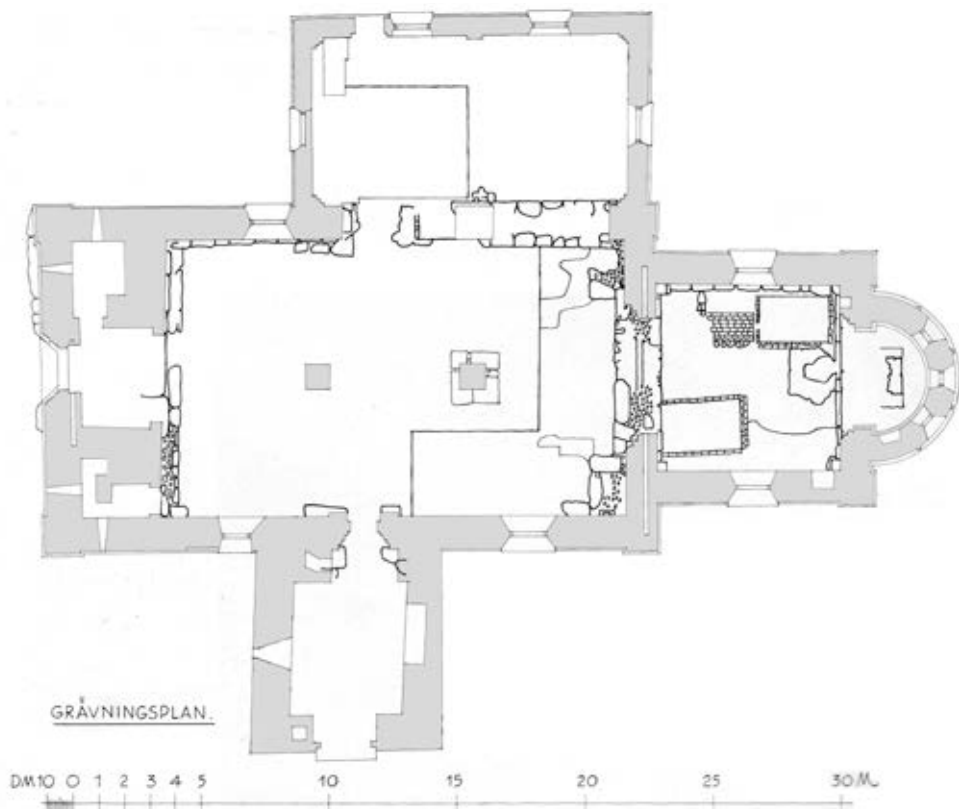


Fig 2. Planen ovan visar en del av de lämningar som upptäcktes vid Græbes undersökningar på 1960-talet. De grundmurar som nämns i texten är inritade liksom de olika altarfundamenten (ATA).

I de byggnadsrester, möjligen efter ett Laurentiuskloster, som påträffats under Lunds domkyrka finns denna typ av kalkbruksmurad grundmur med 0,1 meter bred sockel mot dagermuren och en datering till 1040-talet.<sup>1</sup> Även i Clemenskyrkan i Lund påträffades denna ålderdomliga grundkonstruktion. Här dock utan sockel.<sup>2</sup> I Roskilde framgrävdes Clemenskyrkans lämningar av Olav Olsen på 1950-talet. Där kunde också denna typ av grundmurskonstruktion konstateras. Genom senare analys av ett byggnadsoffer i form av en myntskatt har Roskildeckyrkans grundmur kunnat dateras exakt och så tidigt som till 1030-talet.<sup>3</sup>

Grundmurskonstruktionen är ytterst ovanlig och verkar generellt mycket gammal. Detta förvånade domkyrkoarkitekt Eiler Græbe då han påträffade murarna under den stora renoveringen på 1960-talet.<sup>4</sup> Han hade sett samma typ av murar under domkyrkans



golv, då han även ledde restaureringar där, men nämner dock aldrig sambandet. Vanligtvis bestod 1100-talets grundmurar av cirka tre lager löst staplade marksten i grundläggningsgropen. Inte med kalkbruk.

I korbyggnadens hörn har stått fyra kolonner vilka nu saknas. Deras attiska baser med hörnknopp finns gömda under golvet och deras kapitäl sitter ännu kvar på sina ursprungliga platser, fästa vid väggens murverk. Kapitälerna är av en ålderdomlig art och deras ansiktsframställningar har en dragning åt den sena järnålderns bildvärld och en slående likhet med Bayeuxtapetens broderade mustaschansikten (fig. 3).



*Fig. 3. Det sydöstra korkapitålet har en typ av dekor som inte påträffas i Lunds domkyrka. Græbe bedömde den som anglonormandisk och figuren har stora likheter med Bayeux-tapetens mustaschförsedda krigare. Ovanför kapitålet skymtar de romanska målningarna. Foto: Anders Ödman.*

Ovanför kapitälén på den västra väggen murverk finns spår efter en sköldbåge som burit upp det märkligt stora kryssvalvet.<sup>5</sup> Valvet har sin like i Afrakapellet i Speyer, vilket byggdes under kejsare Henrik IV:s regering (1050–1106) och under vilket han lät sig begrava.

Det har i flera sammanhang hävdats att valvet i Vä aldrig blev byggt, utan att ett platt trätak skulle ha ersatt valvet redan under byggnadsskedet. Detta stämmer sannolikt inte då den horisontella skillnad i putslagren, som hävdats indikera det platta taket, i själva verket, vid undersökning av konservator Herman Andersson 2008, visat sig vara en – *pontata* – ett ställningsskifte, vilken syns som en horisontell fog mellan det övre måleriputslagret, där frescomåleriet från 1100-talet påbörjades, och det undre putsdraget, som är lagt senare och något överlappande det övre. Putsningen har succesivt skett i hela kyrkorummet just innan de enskilda delarna av målningarna påbörjades.<sup>6</sup> Målningar som kan ha fyllt hela den fullbordade absid-/torn-kyrkan ända upp i emporkapellet.

Det finns följaktligen inget som talar mot att det stora kryssvalvet i koret blev färdigställt. Spåren av sköldbågen i korets västra vägg på båda sidor om triumfbågen talar dessutom för valvslagningen. Samma stenkvalitet av Höörsandsten som i hörnkolonnernas kapitäl finner vi så tidigt som omkring 1060 i Dalbykyrkan och möjligen något tidigare i S:t Trinitatis i Lund.

Förutom de ålderdomliga skulpturformerna i interiören, finns utvändigt på korbyggnadens hörnlisener tre figurkvadrar, en med *Agnus Dei*, en basilisk samt en som liknar en ”kanelbulle”. Dessa ingår i ett och samma byggnadsskede. Samtliga på korets hörnlisener. Medan ytterligare en figurkvader som ser ut att vara ett långbent fyrfotadjur, finns mitt i den södra långhusmuren under den igensatta östliga romanska fönsteröppningen. Även denna figur bör ha tillhört korets byggnadsskede, men möjligen brutits loss vid bygget av den fullbordade kyrkan och då, sekundärt, kommit till sin nuvarande plats. Även det mellersta absidfönstret har ursprungligen, med sin karmdekor, som alluderar till korets interiör, suttit i den rakslutna östväggen (fig. 4 a-f).

*Fig. 4 a-f. Ursprunglig kordekor? Det ursprungliga östra korfönstret (a) från det rakslutna koret har flyttats ut i absiden då denna byggdes. Lägg märke till dekorlisten (b) till vänster i fönstrets karm. Fig. (c–f) visar de fyra fasaddekorerna som kan ha suttit på den ursprungliga korbyggnadens hörnlisener. Foto: Anders och Chatarina Ödman.*



Figur a.



Figur b.



Figur c.



Figur d.



Figur e.



Figur f.

Kolonner, kapital och figurkvadrar sammanbinder i stil och tid koret som en möjlig solitär byggnad. Græbe anför en övertygande argumentation för att korets stenhuggeridekor är tidigare än domkyrkans lombardiska stil. Han påvisar bland annat normandiska drag såsom i korkapitalens form och det ursprungliga korfönstret med sin dekor.<sup>7</sup> Han menar att de tillhör 1000-talets formspråk, men att de ändå måste vara från 1100-talet. Detta då samtidens forskare hade en uppfattning av att kontinentala influenser spred sig egendomligt långsamt från Italien eller Bysans upp till Skandinavien, medan vi i dag ser att samma nya stildrag kan dyka upp i hela Europa nästan samtidigt.

Koret kan enligt mitt förmenande ha varit en fristående byggnad, ett kungsgårdskapell eller möjligen ett kor till en träkyrka.<sup>8</sup> Någon fortsättning på byggandet mot öster kan inte ha planerats initialt, då en altargrund murats som en rektangel av grova gråstenar, mot den rakslutna östväggen, direkt på det underliggande kulturlagret där fynd av Östersjökeramik gjorts.

### Den fullbordade kyrkan

Nästa byggnadsetapp omfattade en absid med sandstensvalv, ett långhus med portaler i nord och syd och en inre längd/bredd av 18,2/10,8 meter. Grundmuren är av samma konstruktion som i koret. Väggarna är något tjockare och sockeln mot grunden något bredare. Det ursprungliga kryssvalvet i koret har brutits ner för att i stället skapa ett vederlag för ett tunnvalv av sten. Dessutom har östväggen i koret brutits ner och en tribunbåge rests, mot vilken absiden byggdes.

Samtidigt med denna byggnadsetapp kan jag tänka mig att triumfbågen som restes, möjligen har ersatt en tidigare västportal in till koret. Kvaderfördelningen och skiftgången på båda sidor om triumfbågens östra sida, där Græbe rensade fram murverket, kan antyda en ad hoc lösning där man tagit den sten som var tillgänglig för att fylla murfälten fram till triumfbågen.<sup>9</sup> Ett ”odisciplinerat” murverk som Græbe nämner i annat sammanhang (fig. 5).

Ovan triumfbågen finns en mycket ålderdomlig avvaxling med överkragande granitstenar, ett ”falskt valv”.<sup>10</sup> Om detta var som avvaxling för en tidigare portal eller triumfbågen får vara osagt. Åter nämner Græbe den ytterst ålderdomliga lösning ”som helt främmande för kvadertekniken” men inte gammal utan ”relikter från en period före den fulländade kvadertekniken”.<sup>11</sup> Man har vid denna tid svårt att se att det skulle vara gammalt ”på riktigt”.

Den stilistiska likheten mellan tribun- och triumfbågarna samt syd-, väst- och nordportalerna skapar en enhet, vilken enligt Græbe uppvisar en stor likhet med Lunds ”lombardiska” stenhuggeri, men också med detaljer som avviker från Lund och kallas prelundensiska drag med anglosaxiska förebilder.<sup>12</sup> Profilerna på alla dessa är lika varandra och nogsamt släthuggna, och inte helt lika den hantverkstradition som det äldsta koret uppvisar, med en främmande figursamling och en, bitvis, något grövre stembearbetning interiört och exteriört.

I den nuvarande västportalen finns två olika kapitalband varav det ena är gammalt och av en stil medan det andra är relativt nytt, annorlunda och av en avvikande stil. Brunius beskrev de båda kapitalbanden när han besökte Vä 1842.<sup>13</sup> I norr fanns då den parad av djurfigurer som vi ännu ser i svårt eroderat skick. Det södra kapitalbandet var



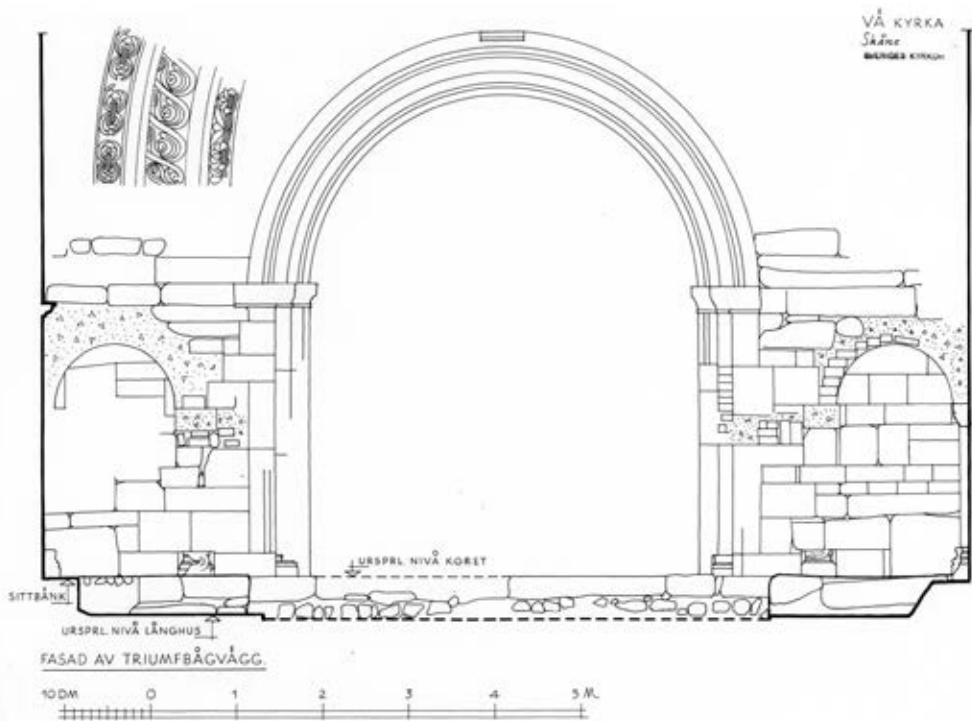


Fig. 5. Bilden visar att stenmuren på båda sidor om triumfbågen saknar regelbunden struktur vilket kan tyda på att en äldre portal har brutits ner och ersatts av triumfbågen (bild Græbe ATA).

likaså eroderat och beskrevs av Brunius såsom med akantus på tre kapitäl och ”ombundna lejon” på det innersta. Detta band var för eroderat och byttes någon gång därefter, då de ombundna lejonerna försvann. Den animala kavalkaden och valet av denna dåliga sten i dekoren är inget som vi finner i långhusets övriga dekor utan endast i figurerna på korets ytterväggar och omfattningen till det ursprungliga korfönstret. Kan västportalen med sin dekor komma från en tidigare ”korportal” (fig. 6).

Västportalen har också vid något tillfälle satts om och utvidgats. Därför omges den nu av ett, enligt Græbe, ”odisciplinerat murverk”.

Långhuset har försetts med ett västligt dubbeltorn med emporvåning. Detta har möjligen skett något senare eller med andra ambitioner än långhuset, då murverket uppvisar något mindre mått-regelbundet samt en bredare grundmur sannolikt av statiska skäl. Därefter har kyrkan avbildats på tribunväggen där den kvinnliga donatorn håller fram den i sina händer, som en trogen skalmodell (jfr fig. 13).

Vid ombyggnaden flyttades altaret österut, in i absiden, och i enighet med traditionen borde relikgömmorna ha flyttats över till det nya altaret. Men nya furstar kan ha haft nya preferenser vad gällde lämpliga relikier. En ny relikksamling kan ha skapats av modernitet och nytt patrocinium. Eller, om ”korkyrkan” ursprungligen var ett privatkapell kan relikerna därifrån ha flyttats till det privata kapellet i empiren. Kanske med sin ursprungliga altarskiva.



*Fig. 6. Västportalen har redan under medeltiden förstörats och det omslutande murverket har återställt mycket odisciplinerat enligt Græbe. Det södra (högra) kapitälbandet har bytts ut efter 1800-talets mitt. Kan denna portal i sitt ursprungliga skick ha föregått triumfbågen som ingångsportal till en förmodad "korkyrka". Foto: Anders Ödman.*

Då uppstod behovet av att skaffa en ny blyask med relik, tidigast 1121 enligt pergamentremsan. Denna nya relikask lades, enligt tesen, i det nya absidaltarets relikgömma. Altaret kan ha varit ett konglomerataltare utan hel stenskiva, utan i stället med ett mittblock, där relikerna lades i en gömma.<sup>14</sup> Kring detta block murades skivan av mindre stenar. Hela relikgömmen i mittblocket flyttades på 1600-talet till det altare som då byggdes, mitt över det ursprungliga korets rivna östvägg. Där hittades blyasken, dold i sin stengömma vid renoveringen 1963–1966. Vart relikerna i emporkapellet altarskiva tagit vägen vet ingen.

Vi ska i det följande granska dessa teser och utifrån forskningens plikt, söka brister i andra uttolkares bevisföring, tillika med övriga teser kring kyrkans tillblivelse och måleriernas uppkomst.

### Sandsten

I Hörtrakten finns ett stort område med sandstensbrott från Orup till Snällared och från Hörby till Vittseröd vid Hasslebro.<sup>15</sup> Sandstenen är av olika karaktär. På vissa platser hettades stenen upp för cirka 100 miljoner år sedan, beroende på vulkanisk aktivitet. Den blev då mer eller mindre kristallinisk, såsom vid stenbrotten i Rugerup ett par kilometer norr om Vittseröd.



Fig. 7. Mitt i Skåne ligger Vittseröd där Hörsandstenen till Lunds domkyrka bröts. Kanske kom också en del sten till Vä därifrån. Ett annat förslag är att stenen till Vä kom från brotten i Södra Hulta vid Djupadal invid Rönne å. Det ungefärliga området för Hörsandsten är markerat med grått. Norr om Djurröd finns ett omfattande område med stora block från Nävlingeåsen. Graniten/syeniten för kolonnerna i Vä bör ha kommit från detta område (grafik Chatarina Ödman).

Det finns i hela området också en vertikal skillnad i stenlagrens stratigrafi, vilken är i stort sett helt horisontell, såsom lagren en gång blev till vid bildandet av de tjocka eroderade sandlager, som avsattes på botten av ett urtida hav. Då stenarbetarna, ännu in i 1900-talet, hämtade sten för kvarnstenstillverkning, bröt de sig först igenom ett övre lager av sten som kallades *Skellingsten*, vilket betydde ”den sten de skiljde bort” såsom oanvändbar för deras behov. I geologiska sammanhang kallas detta lager *Vittserödsledet*, vilket är en bergart som är ljus i färgen, tät i strukturen och uppbyggd av kvartskorn bundna i kisel. Denna sten motsvarar stenen i Lunds domkyrka. Vi kallar den därför fortsättningsvis för *Lundasten*. Under detta översta lager låg ett lager sandsten som var mycket ojämn i kvalitet, mörkare i färgen med lerinneslutningar, stråk av små stenar och grov grus.



Fig. 8. Kvarnstens-kvaliteten av sandsten, som kyrkan i Vä till stor del är byggd av, kan innehålla stora gruskorn och små stenar. Dessutom finns lera inlagrad i stenen, vilket gör att den vittrar  
Foto: Anders Ödman.

Bitvis ger stenen ett homogent intryck, men består mest av större och mer blandad fraktion än *Lundastenen*. Denna grusiga sten kallas *Kvarnsten* eller *Stanstorpsledet*. Det ska ha varit denna bergart som användes för just kvarnstenstillverkning fram till omkring 1900, trots att de kvarnstenar som vi undersökt, med få undantag, varit tillverkade av den täta *Lundastenen*.

Den övre täta kvaliteten, *Lundastenen*, finner vi som sagt i Lunds domkyrka, vilken utifrån ett generellt forskningsläge byggdes 1085–1145. Den äldsta påträffade arkitekturdetaljen av denna ljusa och täta stenkvalitet finns i Dalby kyrka. Då i form av en solitär symbolisk kolonn, inmurad i den södra mittskeppsmuren. Denna mur med sin pelare anses vara uppförd omkring 1060.<sup>16</sup> Kyrkan i Dalby är till största delen byggd av en lösare brun sandsten från Helsingborgstrakten, med en viss inblandning av rödaktig *Övedssandsten*. Sannolikt har det funnits en motsvarande pelare i den norra mittskeppsmuren.



Kan den högkvalitativa *Lundastenen* vid denna tid, då Dalbykyrkan byggdes under sen vikingatid, endast ha påträffats i små kvantiteter och därför varit en exklusivitet? Det har visat sig att stenhuggarna i Lund, vilka uppförde de byggnader som föregick domkyrkan, allt sedan 1040-talet har använt några de porösaste skånska bergarterna. *Köpingsandstenen* från Ystadstrakten och *Helsingborgssandsten* från nordvästra Skåne, samt dessutom den porösa och lätta *Benestadstuffen*, bruten i Fyledalen. Från sina olika brott transporterades stenen till Lunds första stenhuggeri och ännu kan dessa bergarter beskådas i kryptans väggar där de blivit återanvända.<sup>17</sup> Valet av bergart berodde möjligen på att stenhuggarna kan ha varit engelsmän och de var vana vid en porös kalksten, som bearbetades med yxa. Inte med mejsel och hammare som tyska och italienska stenhuggare gjorde, då dessa var vana vid hårdare bergarter.

### Stenen i Vä

Vä kyrkas långhus och torn vilar på en kalkbruksmurad gråstensgrundmur av lokal marksten. Muren är nergrävd upp till 1,5 meters djup och i dess nedre skift av kluven sten och en del mycket stora stenar, medan grundmuren i dess övre skift är av kvaderhuggen granit.

Att grundmuren är murad med kalkbruk är som nämnts ett ålderdomligt drag. Dagermuren (över markytan) är en skalmur där exteriörsidan till stor del är byggd med kvadrar av den sämre *Kvarnstenen*. Kvadrarna i ytterväggarna är relativt små jämfört med Lunds domkyrkas stenar. De fyrkantigt huggna kvadrarna utgör ett skal på båda sidor av muren. Detta är en så kallad skalmur där kärnan består av kalkbruk och mindre marksten. Insidans murskal utgörs till de nedre skiften av kvaderhuggen granit och högre

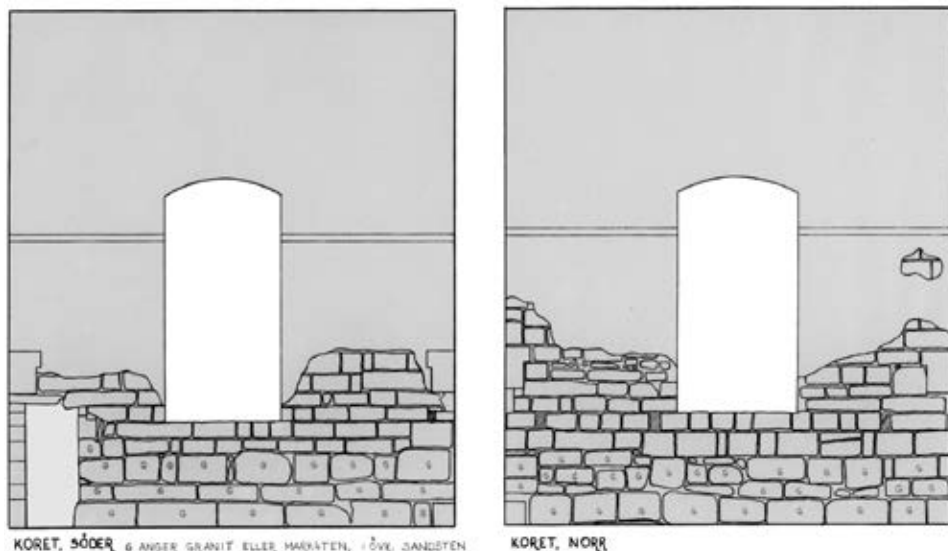


Fig. 9. Bilderna visar hur murarna i korets interiör är uppbyggda med tillhuggna gråstenskvadrar i botten och sandstenskvadrar, till största delen av den grusiga kvarnstens-kvaliteten, högre upp. Även långhuset är uppbyggt på detta sätt. I den södra korväggen syns den låga dörren som lett ut till korherrarnas bostadslänga. G:gråsten. Bild: ATA.

upp av grovt bearbetad kvader av grusig *Kvarnsten*, som alltid har dolts av kalkputs.<sup>18</sup> Fönster- och dörrömfattningar har, som vi sett, i viss utsträckning tillverkats av den grova sandstenen och lerinnehållet i stenen har gjort att ornament och stenytor eroderats så att grusstråken framträder tydligt.



*Fig. 10. Vittringsskador på korets östra sida. Till vänster syns Lundasten som i sen tid har ersatt vittrad Kvarnsten. Foto: Anders Ödman.*



*Fig. 11. Västportalens ursprungliga kapitälband är hugget i en mycket lerhaltig sandstenskvalitet. Foto: Anders Ödman.*

Även detaljrika ornament har skulpterats av skickliga stenhuggare i undermålig sten med grus, lera och småsten (jfr fig. 11). I kyrkan finns arkitektoniska drag vilka betecknats som anglosaxiska.<sup>19</sup> Framför allt i korets stendekor. Kan det också här i Vä ha funnits engelska stenhuggare med faiblesse för lösare bergarter? Även i det senare byggnadsskede då absiden byggdes, har porös *Kvarnsten* använts och dessutom den mjuka *Ignabergakalkstenen*. Aningslöst kan tyckas.



Inne i kyrkan finner vi välhuggna arkitekturdetaljer i dess äldsta rum – koret. Där finns hörnkapitälerna av den finaste *Lundastenen*. Likaså finns den fina stenen i sidoaltarna, triumfbågen och tribunbågen medan kvaderstenarna, bakom de putsade väggarna är av grovhuggen *Kvarnsten*. De pregnanta detaljerna är placerade mot murar av den dåliga *Kvarnstenen*. Så är det också i Dalby där den solitära kolonnen av *Lundasten* är placerad mot murar av den ”enkla” *Helsingborgssandstenen*. Varför är det så?

Exklusivitet kan grunda sig på att ett material kommer långt bortifrån, likt i det antika Rom där sten från Egypten och Grekland föredrogs framför lokal travertin. Men exklusivitet kan också visa på begränsad tillgång.

För den tidiga Dalbykyrkan kan jag tänka mig att, den i stenbrotten stratigrafiskt ytliga *Lundastenen*, från 1060-talet har utgjort en exklusivitet. Möjligen beroende på att den har kommit från ett brott, där den ytliga *Lundastenen* eroderats bort, så att den endast fanns kvar i ett begränsat ytligt skikt. Medan den djupare belägna *Kvarnstens*-kvaliteten fanns i obegränsade mängder.

Exempel på ett större stenbrott med mycket *Kvarnsten* och sannolikt lite *Lundasten* finner vi i Norra Hultarp, söder om Djupadal i Färingtofta socken, invid Rönne å (jfr. fig. 7).<sup>20</sup> Dessutom kan den engelska traditionen funnits också i Vä. Så att stenhuggarna från begynnelsen hellre arbetat med de porösare och därmed sämre bergarterna exteriört, medan den hårda svårarbetade kvaliteten reserverats för högkvalitativa delar av interiören. Det finns dock också en hel del kvadrar av den fina *Lundastenen* i samtliga exteriörmurar.

Den grova *Kvarnstens*-kvaliteten finner vi bland annat i ett gravmonument vid Högs kyrka, en gravhäll i Skarhult kyrka, i Uppåkra kyrkas äldsta altarskiva, gravhällar vid Färingtofta kyrka och någon lejonfigur från Lunds domkyrkas norra portal. Ytterligare ett, sannolikt, prelundensiskt exempel kan vara Norra Mellby kyrka där hälften av kvadrarna utgörs av *Kvarnsten* och hälften av *Ignabergakalksten*. En dendrokronologisk datering antyder att denna kyrka har en tradition ner i 1060-talet. Andra faktorer stödjer där också en tidig datering.<sup>21</sup>

Det verkar som om den grova kvaliteten har blivit helt utkonkurrerad av den fina *Lundastenen*, då denna blev åtkomlig i större volymer. *Kvarnstenen* blev då inte längre säljbar som byggnadssten. Detta skulle innebära att den grova stenen är använd som kvadersten i äldre sammanhang än *Lundastenen*.

Vä kan vara en av de första kyrkor som blev uppförd av sandsten från Mellanskåne och därför skapat incitament för ett av de första större stenbrotten. I Dalby finns kolonnen av *Lundasten* vilken dateras till 1060. Även Trinitatiskyrkan i Lund, som också är från denna tid har väggkvadrar av *Lundasten*. I Lunds domkyrka saknas dock *Kvarnstenen* nästan helt. Den är som nämnts enbart hittad i ett eroderat lejon i domkyrkans norra portal.

Då den nuvarande domkyrkan i Lund påbörjades 1085 antas det att arkitekten Donatus kom från Lombardiet tillsammans med en byggnadshyttia från Speyer i Tyskland.<sup>22</sup> Donatus var van vid marmor och hård sandsten och de stora medeltida brotten i Vittseröd på gränsen mellan Hallaröd och Munkarp hade öppnats. Från dessa brott kördes omkring 70 000 ton *Lundasten* till domkyrkobygget, men möjligtvis ingen sten alls till Vä. Är detta en kronologisk skillnad. Eller beror de olika stenvalen till kyrkorna i Vä och Lund, på olika byggnadsprojekts anknytning till olika stenbrott, vilka ägdes av olika samhällsgrupper. Förslagsvis kyrkan och kungen eller annan dualitet såsom Hvide- och Kjesa/Kejsa-grupperingarna.<sup>23</sup>

Var det kanske redan kung Nils fader Sven Estridsen (1047–1074) som påbörjade Väkyrkan liksom han påbörjade Dalbykyrkan? I en tid då *Lundastenen* var en exklusivitet. Ett par kolonner i Dalby och fyra hörnkolonner i Vä var kanske tidens modernitet. De största styckena man kunde tillverka av en sällsynt bergart.

Nils hade ju också, som potentiella kyrkobyggare, en rad av bröder på tronen innan han själv fick sitta på den. Brödraskarans farfar, den skånske jarlen Ulf (–1026), verkar ha haft gods i det området där stenen hämtades.<sup>24</sup> *Lundastens*-kolonnen i Dalbykyrkan var kanske hämtad från arvegodsets skogar. Var denna kolonn startskottet för brytningen? Den äldsta möjliga dateringen av Väkyrkans grundläggning ligger då efter 1060.

### **Målningar med många snåriga tolkningar**

Som yngling var jag med ”min” professor Erik Cinthio på studiebesök i Vä tillsammans med några andra doktorander. Erik berättade om Mariakyrkans historia och målningarnas dateringar. Det fanns vid detta tillfälle i huvudsak två tolkningar.

Arkitekt Eiler Græbe som ledde restaureringen av kyrkan 1963–1966, menade att målningarna var gjorda på 1160-talet. Detta grundades på ingående byggnadsarkeologiska och konsthistoriska iakttagelser från Vä kyrkas restaurering, samtidigt som han, i rollen som domkyrkoarkitekt, var delaktig i de stora renoveringar, som även skedde i Lund vid denna tid. Ingen har som Græbe haft båda kyrkorna på näthinna.

Inger Ahlstedt Yrlid tolkade måleriet utifrån det budskap det kan ha förmedlat och såg i det en omyndig man och en kvinnlig förmyndare. Genom uppgifter i de skrivna källorna rörande ägarförhållanden och kunskap om medeltida rättspraxis skulle figurerna kunna vara den faderlöse Knut Magnusson med sin moder Rikissa och dateringen sattes till efter 1135, det år då fadern prins Magnus stupat vid Foteviken. Hon såg målningen som en själägåva till prins Magnus.<sup>25</sup> Den tidigare omtalade pergamentremsan daterades genom hennes läsning till 1121, men detta sågs bara som ett *terminus post quem*.

Efter detta har det tillkommit bland annat ett dateringsförslag från professor Roland Scheel. Efter en mycket omfattande undersökning framför han, i en voluminös avhandling kring det bysantinska måleriet i Danmark, att den Kristus Majestas som finns i Vä inte skulle ha kunnat målas före 1157, då stridigheterna mellan olika tronpretendenter slutade med att Valdemar I med drottning Sofia besteg tronen. Kyrkan stod på mark som tillhörde Sofias arvegods och därför kunde hon stå som donatrixen på stiftarbilden, med kyrkan i händerna. Detta skulle ha skett i samband med att Sofia på omvägar 1170 donerade kyrkan till premonstratenserorden.<sup>26</sup> Dateringsförslaget är i stort sett det samma som Græbe presenterade, på framför allt byggnadsarkeologiska och stilistiska grunder. Scheel ställer sig ytterst tveksam till att kyrkan i sin helhet, på grund av det politiska läget, skulle stå klar så tidigt som på 1120-talet, vilket nästa förslagsställare hävdar.

Denna förslagsställare är Ulla Hastrup. Efter ett gediget vetenskapligt arbete, presenterades nyligen ett resonemang som leder fram till att tillbyggnaden av absid, ny korvalvslagning, konstruktion av dubbeltorn och målningarna i det färdiga kyrkorummet kan ha avslutats omkring 1121–1122. Initiativtagare till bygget skulle vara kung Nils och drottning Margareta Fredkulla, vilka då ska vara avbildade på tribunväggen. Slutsatsen presenteras efter en ingående analys bland annat av små detaljer i stiftarbilderna och runtexten på den östra kormurens södra parti (tribunmuren), vilken kan tolkas som en

minnesruna över Rhani och Kristina. Dessa var Margareta Fredkullas syskon vilka dog 1121 och 1122.

Pergamentremsan med årtalet 1121 tas upp som en för målningarna daterande faktor. Remsan hittades som sagt i det 1600-talsaltare som revs på 1960-talet. Resonemanget är berikat med ett stort källmaterial.<sup>27</sup> Kyrkan ska enligt Haastrup ha byggts och förberetts för målningar i ett sammanhängande skede - också emporvåningen i tornet. Den blev efter färdigställandet inredd med altare och målningar, vilket är högst troligt. Men tidpunkten för detta kan naturligtvis diskuteras.

Ulla Haastrup menar att hela kyrkan och det nya absidaltaret invigdes 1121 och att pergamentremsan daterar detta evenemang och inte alls den tidigaste invigningen av det primära altaret i det rakslutna koret.

Det finns ännu fler tolkningar och fler kloka tankar, men dem låter vi vara i detta sammanhang. Som lärare har jag senare själv stått där vid altarringen och försökt förklara alla snåriga resonemang. Någon klok studentska upphov sin röst en gång och menade att det var ju helt obegripligt att alla dessa teser var i luften samtidigt.

Men så kan det vara när man inte har någon fast förankring för kronologin i en imobilitet utan enbart i en mobil pergamentremsa.

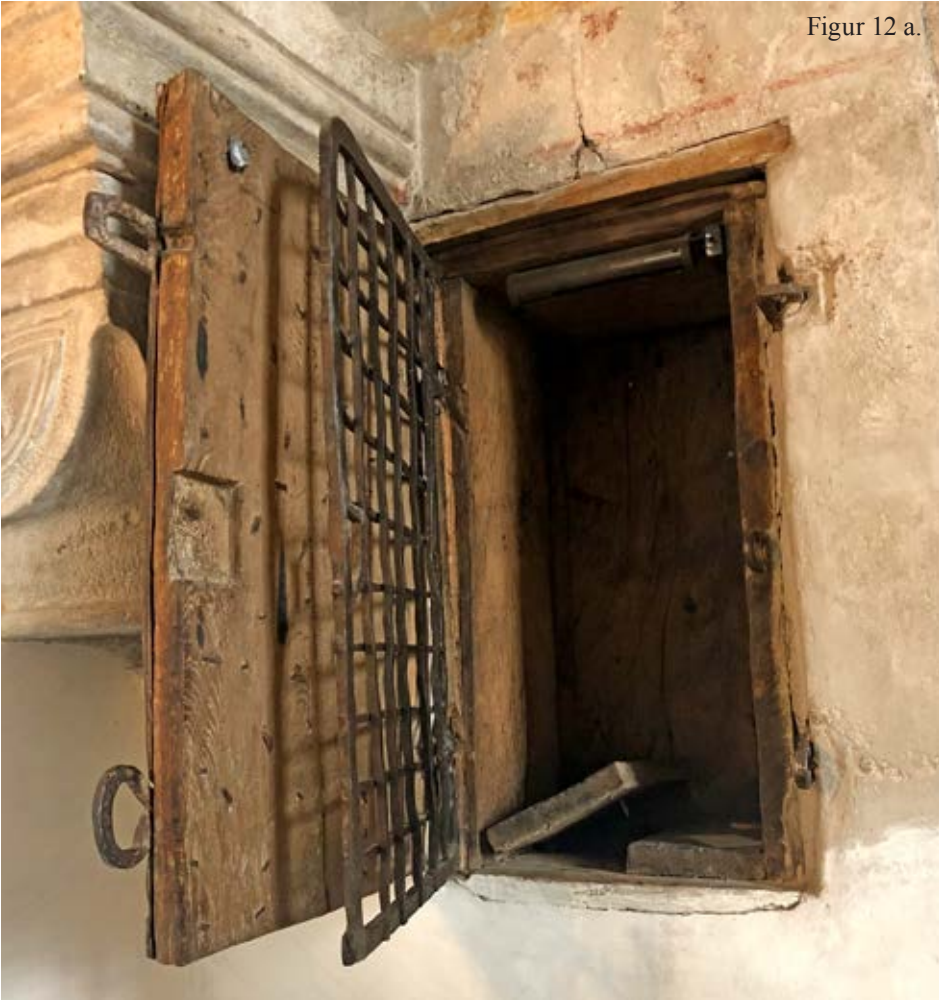
### **Sanningen ligger i sakramentsskåpet**

Redan då jag på 1970-talet var på studiebesök i kyrkan med Erik Cinthio, insåg jag att det enklaste sättet att kontrollera dateringen på målningen, vilken sedan 60 år varit central i dateringsarbetet av kyrkan, skulle ju vara att göra en dendrokronologisk datering av avväxlingsbrädan över det sakramentsskåp som sitter i koret, norr om tribunbågen. Över brädan är den romanska målningen intakt. Konservator Harald Andersson skriver att tribunväggens figurer och ornamentering är gjord med röd kontur al fresco och vi ser att just ovanför brädan ligger en röd konturlinje över den gamla och något spruckna putsen.<sup>28</sup>

*Fig. 12 a. Det nuvarande sakramentsskåpet har tillverkats under perioden 1415–1429, vilket ett dendrokronologiskt prov i den undre, kalkstrukna, brädan visar. Däremot kan den överliggande avväxlingsbrädan vara insatt redan då tribunmuren uppfördes under 1100-talet. Över avväxlingsbrädan syns den röda ram som ingår i 1100-talsmåleriet, vilket är intakt. På skåpets botten var två hyvlade brädlappar av ek fästa. Den ena har daterats till 1112–1126. Med förbehåll kan de ha ingått i det ursprungliga skåpet och återanvänts. Foto: Anders Ödman.*

*Fig. 12 b. Till höger syns den spik som beskrivs i texten. Den har förbundet skåpsidan med den inlagda bottnen. Är spiken medeltida eller modern?  
Foto: Anders Ödman.*

Figur 12 a.



Figur 12 b.



Brädan måste ha fogats in, innan målerierna gjordes. Den har byggts in i det ytterst trånga utrymmet mellan det nordöstra korvalvskapitälet och tribunbågens valvsten (jfr. fig. 13). Sannolikt skedde detta redan då absiden byggdes och tribunbågen murades. Det har aldrig gått att ta ut brädan utan att förstöra den nedre delen av målningen. Brädan daterar målningen!

I samband med förberedelserna inför denna artikel söktes tillstånd för dendrokronologisk provtagning, vilket beviljades av Församling och Länsstyrelse, medan Stiftets timmerkunnige, Carl-Gustav Melin, avrådde från att borra just i den brädan, då putsen och målningen skulle kunna skadas. Detta innebar att skåpet endast kunde dateras till sina undre delar.

Man måste knäcka ägg för att göra omelett – skulle man kunna säga. Det blev ingen datering denna gång heller. Vi får vänta på en försiktigare metod och tacka för en restriktiv hållning till kunskapshungrande forskare.

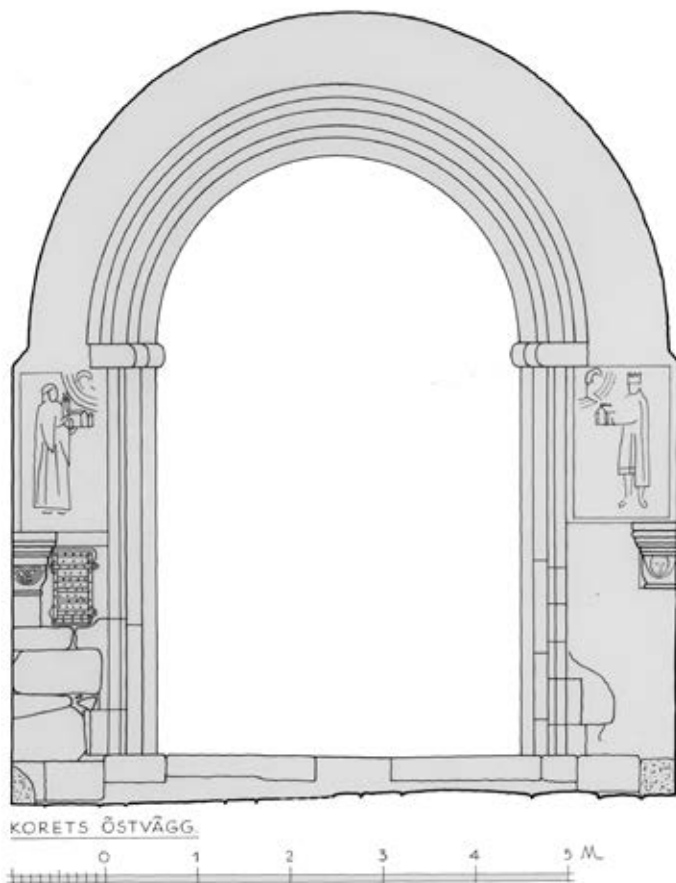


Fig. 13. Eiler Græbe lät rensa fram stenarna norr om tribunbågen, upp till sakraments-skåpet. Skåpet har tillverkats för att exakt få plats i det trånga utrymmet. Ovanför skåpet finns de romanska målningarna. Den kvinnliga donatorn till vänster/norr och den krönte mannen i söder. Bild ATA.



Skåpet har en konstigt trång placering. Kanske satt ett motsvarande skåp mer spatiöst i den rakslutna korväggen, innan absiden byggdes. Det är nu inskjutet under avväxlingsbrädan och består av en låda med fyra sidobrädor och en baksida, längst in. Gräbe rensade av putsen från alla stenarna under skåpet och en av tribunöppningens stenar verkar vara tillhuggen för att passa till skåpets nedre södra hörn medan det övre norra hörnet står dikt an kapitälet.<sup>29</sup> Den undre sidobrädans/bottens fällningsår daterades genom ett borrhov till 1415–1429, vilket bör vara den tidpunkt, som tidigast, då skåpet sköts på plats och troligen ersatte ett äldre skåp.<sup>30</sup>

På botten av skåpet ligger två korta brädstumpar. Brädlapparna, som är av hyvlad ek och radiellt uttagna ur ekstammen, låg sida vid sida på skåpets botten och är fästa mot botten med var sin medeltida spik med firsidigt fasetterad skalle. Brädlapparna kan ha fungerat som en stopp för gallret och som ett postament för det som skulle exponeras bakom gallret - kanske hostian (nattvardsbrödet). Gallret kan vara samtida med skåpet då smidet ser ut att vara från 1400–1500-tal.<sup>31</sup>

Den norra/vänstra av dessa brädlappar var dessutom fäst med en spik genom skåpets norra sida. Denna brädlapp gick dock att lirka ut från spikarna. Ändräet kunde då dateras, utan borring. Dateringen är 1112–1126.<sup>32</sup> Vad detta visar är att något möbelaktigt har tillverkats av hyvlad virke som fällts vid denna tidpunkt. Inte nödvändigtvis ett sakramentsskåp, men eventuellt ändå möjligen bitar av det tidigare sakramentsskåpet som suttit på samma plats. Det kan inte ha funnits ett överflöd av 200 år gamla hyvlade brädor av lämplig storlek i kyrkan då skåpet byttes ut på 1400-talet.

Det spik som brädan var fäst med, vars lägg och udd syns på fotot (fig. 12 b) av nedre delen av sakramentsskåpet, har orsakat mycket huvudbry då den är lik de pressspik, som tillverkades maskinellt från mitten på 1800-talet fram till modern tid. Har någon haft skåpet ute i sen tid? En stor skara institutioner inom och utanför landet har granskat spiken, men ingen har djupare kunskap i spikars typologi.

Upp i tornet daterades vid samma provtillfälle en grov överliggare av ek i den södra fönsteröppningen till tiden 1111–1140, möjligen då samtidigt med brädlapparna.<sup>33</sup> Detta kan likaledes vara en sekundäranvänd bit från någon annan plats i kyrkan - eller inte? Daterar överliggaren kanske tornets uppförande? För att få helt övertygande dendrokronologisk datering ville man gärna ha flera samstämmiga prov. Nu har vi två lite disparata tidsspänn i olika sammanhang att bygga en tes på.

### **En annan timmerdatering**

En annan uppseendeväckande gammal timmerdetalj hittades vid renoveringen 1963–1966 inne i den västra korväggen. Från hålen, efter vad som skulle kunna vara en trabesbjälke, men under triumfbågens upplagsstenar, sträcker sig bjälkhål inuti korets hela västvägg, mot norr och söder. Likaså finns motsvarande bjälkhål under golvet inuti och längs hela väggen (jfr. fig. 2). Detta är en unik konstruktion, känd bara från Vä och okänd till sin funktion.

Vid undersökningen 1963–1966 gjordes en C-14 datering på bjälkens kärna, vilket är det enda som återstår. Bjälken var av ek och kärnan daterades då, men detta publicerades aldrig. Efter en ny kalibrering år 2020 gjordes en C-14 datering till 550–890 e. Kr. Enligt dendrokronolog Hans Linderson vid Lunds universitet borde man lägga till kanske 200

årsringar, med tanke på bjälkens ursprungliga dimension, vilken framgår av hålet i muren. Detta ger en datering av bjälken och därmed möjligen byggnadstiden av koret/den äldsta byggnaden, till tiden mellan 750 och 1090 med förbehåll både på ena och andra hållet. Det första årtalet faller på sin orimlighet medan det senare årtalet inte är helt orimligt med tanke på de äldsta daterade stenkyrkorna - Lunds Laurentii klostret 1040, Dalby 1060, Norra Mellby möjligen 1066 och Lunds domkyrka 1085, sammantaget med Græbes resonemang om prelundensiska drag. Men detta får tas med stora förbehåll.

Bjälken kan härstamma från den tidigaste hypotetiska korkyrkan och återanvänts vid långhusbygget. Har korkyrkan kanske förberetts för långhus? Är det ett primitivt sätt att skapa draghållfasthet för tak- och portalvalv? Inga svar finns ännu och C-14 dateringar är svåra att hantera inom medeltidsarkeologin. Tidsspannen är för stora.

### **Slutsats angående kyrkans utveckling**

Förutsättningen finns att det ursprungligen fanns en kyrka/kapell, som bara bestod av korets kvadratiska byggnad. Såsom ett gårdskapell för de kungliga. Dess altare, vars grundstenar undersökts, kan möjligen ha vigts så tidigt som på 1060-talet. Græbes ”aningar”, och konstateranden, tillika med den ålderdomliga grunden visar på en tidig byggstart.

Den fullständiga kyrkan i Vä med långhus, absid och torn kan ha påbörjats under sent 1000-tal, så tidigt så att den ålderdomliga grundläggningen ännu var modern, och framskridit allt mer parallellt med uppförandet av Lunds domkyrka, i stilistiskt hänseende. Den egendomliga och gamla bjälken i Triumfbågeväggen kan vara återanvänd från den ursprungliga ”korkyrkan”.

I Lund började bygget kanske 1085 och kryptans huvudaltare vigdes 1123, norra kapellet 1126, det södra kapellet 1131 och först 1145 vigdes kyrkans huvudaltare. Mer än 60 år av byggande och då var det nog mycket kvar att göra.

Vigningen av den fullt utbyggda kyrkan i Vä kan ha skett efter 1121. Förutsatt att den ursprungliga altarreliken, enligt tesen, har flyttats till emporkapellet. Samtidigt som ett nytt altare, vars grund ännu är synlig, byggdes i absiden och försågs med en nyansskaffad reliask. Denna dateras till efter 1121, enligt dateringen på pergamentremsan. Brädlapparna i sakramentsskåpet från omkring 1120 kan ha hört till ett sakramentsskåp som byggdes in i den nya tribunväggen vilken sedan bemålades med de mångtydiga figurerna och den dendrokronologiska dateringen av virket i tornets sydfönster till 1110–1140 gör att vi har tre dateringar som går att sammanföra.

På detta sätt kan Ulla Haastrups datering göras möjlig och andra tolkningar svårare att argumentera för.

Men ständigt lurar fallgropar. Det visade sig vid genomgången av fyndkatalogen från 1963–1966 att under den östra altargrunden fanns kulturlager efter en boplatz och i dessa lager hittades röd keramik. Rödbrännande keramik kom först på 1200-talet vilket ju i detta sammanhang är helt ”fel” tid. Sannolikt rör det sig förhoppningsvis om en skärva av oxiderande bränt östersjögods. En felbränning i rätt tid. Det gäller att välja passande tolkningar annars kan allt stjälpas.

Den ständiga frågan är vad pergamentremsan representerar. Dateringen av den ursprungliga korkyrkan utan målningar eller den fulländade kyrkan med utförda målningar? Ingen vet helt säkert. Sanningen kan ännu som sagt ligga i sakramentsskåpet.

## Tre kända kyrkobränder

Sedan omkring 1170 administrerades kungskyrkan i Vä av ett premonstratenserkonvent.<sup>34</sup> Korherrarnas bostäder och andra byggnader bör ha varit av trä, då inga kringliggande stenbyggnader ännu påträffats. Två byggnadslängor har varit hopbyggda med kyrkans sydsida. Längst framme i korets sydöstra hörn syns en låg, igensatt öppning, som lett in till korherrarnas bostadslänga. År 1213 skrevs i de lundensiska annalerna att det brunnit i Vä. Det står *Clastrum Wæ Combustum est* (klostret i Vä har brunnit).<sup>35</sup> Det står inte specifikt att kyrkan brunnit.

Kyrkorummet var under den katolska tiden inte, som i dag, bemängt med bänkar, utan i vissa fall i stället med olika altare. I Lund fanns 65 kända altartiftelser vid tiden för reformationen.<sup>36</sup> Under drygt 40 års tid, fram till branden, kan klostret i Vä ha fått många altartiftelser genom gåvor till avdödas minne, och därmed olika former av altare i långhuset. I olika kyrkor finns belägg för att det fanns väggbeklädnader samt även golvbeklädnader i textil och skinn. Det kan ha funnits mycket som kunde brinna och sprida en brand. Vid tiden för branden får antagas att de gotiska valven saknades, så takstolen skulle då ha varit helt öppen, och under romansk tid ofta i en tät och estetiskt påkostad träarkitektur. Eller också kunde ett plant undertak av trä ha täckt långhuset. På takstolen låg ofta ett tjärat yttertak av bilade plankor med försvarlig tjocklek och ovanpå detta ett blytak eller tjärade kyrkspån.

Så brann då kyrkan och de byggnader som låg söder därom. Var träbyggnaderna slutit an till kyrkan syns ännu tydligt i alla de utbytta och de rödbrända kvaderstenarna vid korets södra yttervägg, och likaså vid västra delen av långhuset/tornets sydvägg (fig. 14 a-b). Detta för tankarna till en sluten gård med korsgång – allt byggt av trä förutom kyrkan.

Branden behöver inte ha börjat i kyrkan utan troligare i den anslutande träbebyggelsen vid sydväggen. Lågorna har lätt antänt långhustaket takskägg. När ett tak brinner kommer det slutligen att falla ner på golvet och tillsammans med inredningen skapa en våldsam härd, likt en spis med bra drag. Så kunde ha skett i Vä. Men koret har inte drabbats svårt, då målningarna är intakta och triumfbågen oskadd förutom en del rosabrända valvstenar och skadade stenar i triumfbågens norra sida.

En rasande brand härjade Lunds domkyrka år 1234 och hela kyrkan blev utbränd – *Ecclesia totaliter combusta est* - står det i *Liber Daticus*, som är domkyrkans aniversarium/årsbok.<sup>37</sup> Ända in i 1800-talet byttes det ut brandskadade stenar i Lundakyrkans murar under Brunius ledning. Många kyrkor i Skåne har brunnit och de brandskadade stenarna finns ännu kvar i murarna.

Men i Vä verkar trähusbebyggelsen och sannolikt kyrkotaket varit de enda delar som helt förstördes. Inga större skador finns beskrivna i de invändiga långhusmurarna. Men dessa var putsade och kanske bemålade. Putsen kan ha hindrat stenen att rodna vilket den dock inte gjorde i Lund vid den stora branden där. Kanske var långhuset dessutom inte belamrat med altare som i Lund så att det inte blev en lika rasande brand.

De romanska målningarna och murverket uppe i tornemporen verkar inte ha skadats av denna första kända brand. Emporvåningen har däremot senare skadats svårt genom en brand som lämnat karaktäristiska spår såsom rödbränd och avskalad sten.



*Fig. 14 a-b. Ovan syns de skador som långhus/tornväggen fick vid branden 1213 och på bilden till höger syns skadorna på korväggen. Detta verkar ha varit de punkter där de träbyggda klosterlängorna slutit an mot stenkyrkan  
Foto: Anders Ödman.*





*Fig. 15. Ett exempel på rejäla brandskador finns i tornets empor-kapell. Skadorna kan härröra från en förmodad brand 1318. Emporen verkar inte ha drabbats så hårt av branden 1213, då inga långhusvalv fanns som kunde leda in elden i kapellet. På bilden syns empor-altaret med relikgömma. I samband med långhusvälvningen avskärmades altaret med en tegelmur mot långhuset.*

*Foto: Anders Ödman.*

Denna andra kända brand har skett efter det att långhus- och emporvalven slagits. Emporöppningarna, under långhusets tegelvalv, har då fungerat som en skorsten där hettan letts under valvet och dragit genom emporkapellets öppningar mot långhuset och vidare upp i tornet med stor kraft och dånande flammor. Vid den tidigaste branden har lågorna gått rakt upp genom taket. Därför har emporkapellets målningar klarat sig medan den senare branden har förött kapellet bortom räddning.

Genom en dendrokronologisk undersökning av takstolen har mer än 10 timmerdeltaljer från omkring 1320 påvisats.<sup>38</sup> Detta kan tyda på att denna senare brand också har härjat yttertaket och takstolen och att en reparation har varit nödvändig, medan långhusvalvet klarat sig och skadorna nere i kyrkan är inte påtagliga i dag, förutom det faktum att kolonnerna sannolikt blivit brandskadade. Mer om detta senare.

När skedde denna brand? En episod som har varit olycklig för stora delar av Skåne vid denna tid, var när en här under befäl av den svenska riksdrotsen Mats Kettilmundsson kom ner i Skåne 1318. Det var ett hämndtåg, efter det att kung Birger låtit döda sina bröder i Nyköping och flytt till sin sväger, den danske kungen Erik Menved. Med i Kettilmundssons härfölje kom Lunds ärkebiskop som av Erik Menved suttit förvisad till Bornholm, samt den danske kungens bror Christoffer, som ville åt Erik Menveds tron. Båda också med sina härstyrkor.<sup>39</sup> Efter det omtalade slaget vid Mjölkalånga belägrades Malmö, Lund, Falsterbo, Helsingborg vilka intogs tillika med Kärnan. Det var ett hämndtåg, så konstigt vore om inte också kungens Vä föröddes. Och ett av målen för hämnden kan, av skadebilden att döma, ha varit emporkapellet. Erik Menveds privata plats i kyrkan, som med sitt valv föröddes och aldrig reparerades.

Tor Flensmarck meddelar mig att Erik Menved satt på sin gård i Vä och daterade brev 1299.<sup>40</sup> Men sedan finns det inga arkivaliska nerlag på Vä förrän 1338, då befolkningen i staden befriades från skatt och tull beroende på deras stora fattigdom.<sup>41</sup> Kan Kettilmundssons plundring ha haft effekt 20 år senare?

Även 1452 ska Åhus och Vä ha bränts och plundrats då Karl Knutsson kom ner med en osedvanligt stor här och härjade stora delar av Skåne.<sup>42</sup> Inga reparationsarbeten kan dock knytas till denna episod.

Den sista gång som taket brann var i november 1810. Den nuvarande takstolen byggdes efter denna olycka.<sup>43</sup> Det användbara virke som klarat denna senaste brand återanvändes och därför kan den tidigare branden tidfästas.

## **De stora kolonnerna**

Att taket har brunnit av år 1213, har alltid tagits för givet och att långhuset därefter välvts med tegelvalv, har likaså antagits. Korherrarna flyttades till Bäckaskog, men kyrkan kom trots detta fram till reformationen alltjämt att administreras av premonstratenserna. Kungaföljerna bodde allt framgent på kungsgården där intill då de passerade på sina eviga resor. Kyrkan med dess gudstjänstliv var en del i det kungliga ceremonielet, där bröllop och begravingar också kunde hållas, effektuerade av premonstratenserherrarna. Dessa bör också intermittent ha hanterat de kamerala behoven i kungens ständigt ambulerande verksamhet.

Inför välvningsarbetet gives att två granitkolonner med kapital och baser har beställts. Möjligen finns en symbolisk likhet med de två kolonnerna i Salomos tempel – Jakin och Boas. Det rör sig inte om antika spolier (begagnade antika byggnadsdetaljer) utan om nyttillverkade monoliter med bas och kapital i medeltida formspråk. Brunius antog dock att kolonnerna kom från en äldre stor byggnad.<sup>44</sup> Alla sex bitarna är av samma bergart och kommer därför mest sannolikt från en och samma stentäkt.

Bas och kapital väger cirka 2,7 ton vardera och kolonnskافتen cirka 13 ton per styck, med en längd av cirka 3,89 meter vilket bör ha varit en utmaning för entreprenören att transportera och hantera.

Den totala höjden med bas och kapital är 5,2 meter. Det ena kolonnskافتet är runt medan det andra är åttkantigt. Båda kolonnskافتen har varit polerade men har senare behuggits, sannolikt med en bredmejsel. Mejselhuggen är horisontella och ligger med bara någon millimeters mellanrum så att en vertikalt ”kammad” struktur skapats. På någon enstaka plats finns den ursprungliga polerade ytan kvar.

Varför någon lagt ett så stort arbete med att hugga bort den exklusiva poleringen kan man ju fundera över. Skulle de bli mindre pråliga eller skulle de målas? De var målade i brun träimitation på 1800-talet enligt Brunius. Mest troligt är dock att en eldsvåda har skadat den polerade ytan. Enda boten var då att hugga om hela ytan. Ytan är inte helt jämn vilket kan tyda på att den partiellt spjälkats av på grund av hetta.

Både danska och lundsiska geologer har besiktigt kolonnerna och menat att de omöjligtvis kom från närområdet eftersom typen av granit inte skulle vara känd vare sig i Danmark eller Sverige.<sup>45</sup>



*Fig. 16. De två kolonnerna i kyrkans långhus med koret i bakgrunden. Den borte kolonnen är åttkantig och den hitre är rund. Båda är omsorgsfullt behuggna, men har ursprungligen varit polerade. Foto: Anders Ödman.*





*Fig. 17. Närbild av graniten/syeniten med den omsorgsfulla horisontalbehuggningen. Den brandskadade ytan har huggits bort. Troligen med bredmejsel. En liten polerad yta syns på bilden.  
Foto: Anders Ödman.*



Dessutom kan tillfogas, att gnejs och granit ("hårdsten" enligt stenhuggarvokabulär) inte kom att brytas i Sverige förrän vid den tid då Nils Ericson byggde Motala slussar. Dess stenar hämtades då från ett stenbrott öppnat 1842 av grosshandlare Carl August Kullgren i Bohus-Malmö vid Sotenäs/Brofjorden. Brottet kom efter ägarens död att heta *Kullgrens Änka* och anses vara Sveriges äldsta granitbrott som bland annat levererade granit till Zetterwalls domkyrkorenovering på 1800-talet.<sup>46</sup>

Men inom parentes kan jag inte låta bli att nämna ett häpnadsväckande och ännu oförklarade Skandinaviskt unikt exempel på avancerad och tidig granitanvändning. I *Åbo Akademihus* finns 12 polerade kolonner och pilastrar, som restes under 1800-talets första årtionde. De gjordes av lokal röd granit, vilken enligt beskrivningen bröts i Vårdberget bakom nybygget och slipades/polerades med en maskin uppförd i det gamla Akademihuset som skulle rivras. Allt under ledning av stenhuggare Nils Stenstam, bördig från Karlskrona. Möjligen hade Stenstam inspiration från arbetet med Polhemsdockan där han deltog och från porfyrliperierna i Älvdalen i vars krets han återfinns.<sup>47</sup> Sedan dröjde det länge innan ett sådant mästerverk återuppreades.

För danskt vidkommande bröts de första hårda stenarna på Bornholm efter amiral Nelsons bombardemang av Köpenhamn 1807. De tidigaste granitbrotten på Bornholm öppnades 1819 då det fanns behov av att iståndsätta vad engelsmännen förött och att bygga nya försvarsverk.<sup>48</sup> Kommendant Poul Magnus Hoffman öppnade detta år *Klippegårdsbruddet* öster om Rønne.

Alla tidigare granitkyrkor, granitborgar och granithus hade byggts av fältsten/flyttblock. Skåningarna arbetade under medeltiden helst med lösare bergarter som bröts på olika platser och skulle något göras av granit, verkar ibland jyllänningar ha rekryterats, såsom i Färlöv och Fjälkinge kyrkor. Det var då enbart fältsten/flyttblock som användes. En stor del av Jyllands kyrkor uppfördes av huggna kvadrar gjorda av stenar som transporterats dit av isen, ofta från de svenska bergen. Dessa fältstenar kallades av de gamla stenhuggarna för "suggor" och var eftersökta in i modern tid. Ofta började stenhuggerierna med att söka upp alla "suggor" i trakten innan man började bryta sig ner i den fasta berggrunden, för att göra gatu- och byggnadssten.<sup>49</sup>

Kolonnstenarna i Vä - bas, skaft och kapital - var alla sex huggna av sten från samma täkt med okänd proveniens. Enligt geologer och konsthistoriker kunde stenarna ha gjort en riktigt lång sjöresa, innan de nådde den skånska kusten.

Kolonnfragment av samma typ som i Vä finner vi i Torekov där långhuset i S:ta Thoras kyrka byggdes om på 1300-talet till en bredd av hela 12 meter, med ett valv buret av tre kolonner av rödaktig granit med samma mejselbehandling som i Vä. Ett fragment står kvar i kyrkoruinen och ett antal andra fragment finns i byn. Kolonnfragmentet i kyrkan är från en åttkantig kolonn med ett tvärsnitt av 0,52 m. Den åttkantiga kolonnen i Vä är cirka 0,54 m. Dock finns det knappast någon kontakt mellan Torekov och Vä.

Detta var länge forskningsläget och jämförelsematerialet. Men som förberedelse inför detta skrivarbete gavs en möjlighet att lösa gåtan.

## Kolonnernas härkomst

För att fastställa var kolonnerna kommer ifrån togs ett 10 mm borrprov, cirka 100 mm djupt, av den östra kolonnbasen. Alla delar av kolonnerna har bedömts vara av samma bergart och ursprung/proveniens. Universitetslektorn och bergartsgeologen Anders Scherstén vid Geologiska institutionen, Lunds Universitet, ombesörjde en radiometrisk datering. Dateringen bygger på sönderfallet av uran till bly i små kristaller av zirkon och titanit. Zirkondateringen visar att magman i urbergskroppen kristalliserande/stelnade för 1228+13 miljoner år sedan och titaniten daterar en omstrukturering (metamorf omkristallisation) av bergarten till 996+18 miljoner år BP. Omkristallisationen skedde genom en nyuppvärmning vid en kollision mellan kontinentalplattorna. Vid en jämförelse med urbergskroppar i Nordafrika, södra Europa och Mellanöstern finns ingen korrelation med de uppmätta värdena.

Den bergkropp som stämmer med värdena är Önnestadssyeniten som ännu bryts i Nävlingeåsen vilken liksom övriga stora skånska åsarna är en horst som bildades under perioden *Yngre krita* för 93–100 miljoner år sedan, då berggrunden utsattes för ytterligare en kontinentalkollision och horstarna sköts upp ur urbergsskolden.



Fig. 18. Den geologiska kartan visar var syenit ännu bryts i Nävlingeåsen, söder om Önnestad och hur isen (se pilarna) har skapat en ansamling av stora block till ett område norr om Djurröd (SGU).

Horstarna kan ha varit några tusen meter höga, men har efter senaste istiderna eroderats ner.<sup>50</sup> Under den sista istiden hade isen en utbredningsriktning från nordost, vilket isräfflor i berget visar. Då det under medeltiden inte bröts ”hårdsten” i fast klyft var området där den raserade Nävlingeåsens största flyttblock låg, en unik möjlighet för stentäkt.

Professor em. Bertil Ringberg, som gjort den geologiska beskrivningen av området, menar att det område där de stora blocken finns, är norr om Djurröds by.<sup>51</sup> I detta område, från Kuberup och norrut finns block, mäktiga nog att göra kolonner av, till den storlek som finns i Vä. Liknande block kan naturligtvis ha legat också på andra platser, men att det rör sig om Önnestadssyenit, gör att dessa block bör sökas sydväst om Nävlingeåsen, beroende på isens riktning.

Vid ett besök i området norr om Djurröd kan man konstatera att det finns oändligt med block stora som mindre hus. De är av olika färg och struktur så för att finna den kvalitet som önskades bör stenmästaren ha tillbringat en tid i stenfälten med hammare och stor materialkunskap.

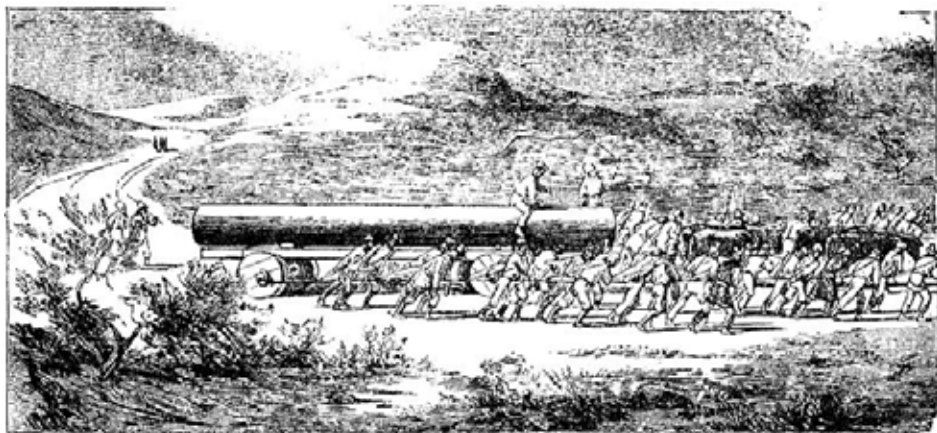


*Fig. 19. Ett par av de block vilka i hundratals finns i skogarna norr om Djurröd.  
Foto: Anders Ödman.*



## Från stenbrott till kolonnresande

Från sandstensstenbrotten i Vittseröd till Lunds domkyrka, längs vägen där alla kvadrar färdats, var det mer än tre mil. Detta innebar en övernattnings omringning Trolleås, då oxarna inte gick längre på en dag. Skulle Väkyrkans stora stenar hämtats i Djurröd var det en dagstur till Vä men med tanke på de kolossala lasterna på kraftiga vagnar, tog det sannolikt avsevärt längre tid. Man kunde bara ha ett mycket begränsat antal oxar för vagnen. Eljest drog oxarna sönder den. Därför sattes järnögglor om hjulaxlarna, i vilka rep fästes, vilka bemannades av arbetare som drog i långa rader och i stor bredd, som pråmdragare längs floderna. Detta finns belagt in i 1600-talet.<sup>52</sup>



*Fig. 20. Bilden visar hur man på 1600-talet transporterade Sigismundkolonnen från tåkten och fram till Warszawa (Wilem Hondius 1644. Wikipedia common).*

Längs vägen från Vittseröd till Lund kan man på kyrkogårdarna finna gravstenar med tempelriddarkors.<sup>53</sup> De som där gravlagts kan ha varit ansvariga för vägförvaltningen, liksom tempelriddarna var i det heliga landet. I Djurröd finns ingen sådan gravsten bevarad men i kyrkan finns dels en romansk målning av S:t Kristoffer, de vägförandes helgon och dels S:t Olav, vars utsägo om handelsmän, just innan han dödades vid Sticklastad 1030, gjort att han allt sedan dess har betraktats som bland annat ”yrkestrafikens” skyddshelgon.<sup>54</sup> Detta var en av de stora vägarna mot Vä så de kommunikativa indikationerna är inte förvånansvärda. Vid Träne kyrka, halvvägs till Vä, finns två romanska gravstenar varav den ena är prydd med en variant av ett malteserkors. Det unika i trakten är tillgången på jätteblock, som kan ha varit en attraktiv produkt för en större marknad med återkommande transporter.

I Nordeuropa finns inte många stora kolonner från 1200-talet bevarade. I Lübeck finns några. I Mariakyrkan i Briefkapelle finns två sexkantiga kolonner av slipad röd granit som är 6,20 meter höga och där utanför vid kyrkmuren ligger en lång råhuggen granitsten 0,5x0,5 meter och lika lång som kapellkolonnerna vilka är från omkring 1300 och enligt museifolket i Lübeck är så kallade ”Findlinge”.



*Fig. 21. Råämne till en drygt sex meter hög kolonn, som ligger utanför Mariakyrkan i Lübeck. Foto: Anders Ödman.*

Alltså stenar man funnit i havet och med stor möda tagit upp. Stenfisket var mycket omfattande fram i modern tid då det förbjöds.<sup>55</sup> Den råhuggna granitpelaren visar nog hur stenen, även i Vä, såg ut i transportskick. Grovhuggen och utan finbehandling, om transporten skulle föröda den. Stor sten från kungens Vä och biskopens hamn i Åhus kan ha varit en säljbar produkt som kanske kan påvisas på fler platser.

Vid måttsättningen av kolonnerna kan det se ut som om ett mätfel har skett, så att de blev en meter högre än kyrkans murhöjd. Därför har takfoten, ovan rundbågefrisen, fått byggas på med motsvarande höjd i tegelmur, vilken ännu syns som ett något misspyrdande vitkalkat band under kyrkans takskägg.



*Fig. 22. Den vita tegelmurningen över den egentliga takfoten är betingad av att kyrkans välvning tog hänsyn till emporkapellets öppningar mot långhuset. Se nästa bild. Foto: Anders Ödman.*



*Fig. 23. Långhusvalvets sköldbågar i väster har byggts med hänsyn till emporkapellets öppningar mot långhuset  
Foto: Anders Ödman.*

Detta är inget måttfel utan sannolikt betingat av att valven invändigt inte skulle täcka emporkapellets öppningar mot långhuset. Sköldbågarna tangerar emporkapellens öppningar men dolde dem inte. Det är skickligt planerat och väl byggt. Innan kolonnerna rests har de färdighuggits invid kyrkan. Två geometriska former har gjorts, en cirkulär och en oktagonal. Detta krävde mallar, som en geometrikunnig stenhuggare framställde. Då kolonnerna var färdighuggna slipades och polerades de.

I Skandinavien finns polerade kolonner i till exempel Fjenneslev kyrka på Själland, Absalonborgen i Köpenhamn, Sorö kloster, Roskilde domkyrka, Kalundborgs kyrka, kryptan i Viborgs domkyrka, biskopsborgen Gjorslev, två kolonner i Tøjhusøen i Randers med flera. Kolonnerna har ansetts komma från den antika världen men nu sprider sig tvivlen. Ett projekt för att utröna bergart och proveniens är under förberedelse i Danmark.<sup>56</sup>

De första större Svenska föremål av polerad ”hårdsten”, enligt vad känt är, kom från Älvdalen, där ett porfyрverk startades på 1780-talet.<sup>57</sup> I Vä polerades ”hårdsten” redan på 1200-talet och en del av de danska polerade granitkolonnerna kan vara från 1100-talet. På andra sidan Östersjön expanderade samtidigt Tyska orden med traditioner från medelhavsområdet och en del polerade kolonner i sina borgar. Kan kunskapen kommit därifrån? Hur arbetshyttan på kyrkbacken i Vä såg ut är ännu okänt.

Resandet av kolonnerna har varit ett skådespel. Inne i det taklösa kyrkorummet har ett trätornt byggts. In under trätorntet har den kraftiga vagnen med kolonnen dragits. I kolonnens övre del finns ännu järntenar infästa. I dessa har rep bundits. Repen har förts upp i trätorntet till ett antal block. Kolonnen har sedan långsamt lyfts och vagnen har samtidigt dragits in under och passerat krantornet. Slutligen hängde kolonnen i repen och vagnen kördes ut så att basen kunde placeras. Kolonnen sänktes ner och förseglades i basen med smält bly (jfr. fig. 24). Med hjälp av krantornet har därefter kapitälet lyfts på plats. Torntet har sedan flyttats till nästa kolonnläge och proceduren har återupprepats.

Slutligen har det stora hålet där vagnen kom in, sannolikt i västväggen, murats igen. Den nuvarande östra välvningen in mot torntummet kan ha rymt vagn, kolonn och dragare och Græbe kunde, som vi sett, påvisa förändringar och ”odisciplinerat murverk” i exteriören omkring västportalen. Ännu in i 1600-talet har denna metod att resa kolonner använts och finns dokumenterad bland annat vid resandet av Sigismundkolonnen i Prag 1644.<sup>58</sup>

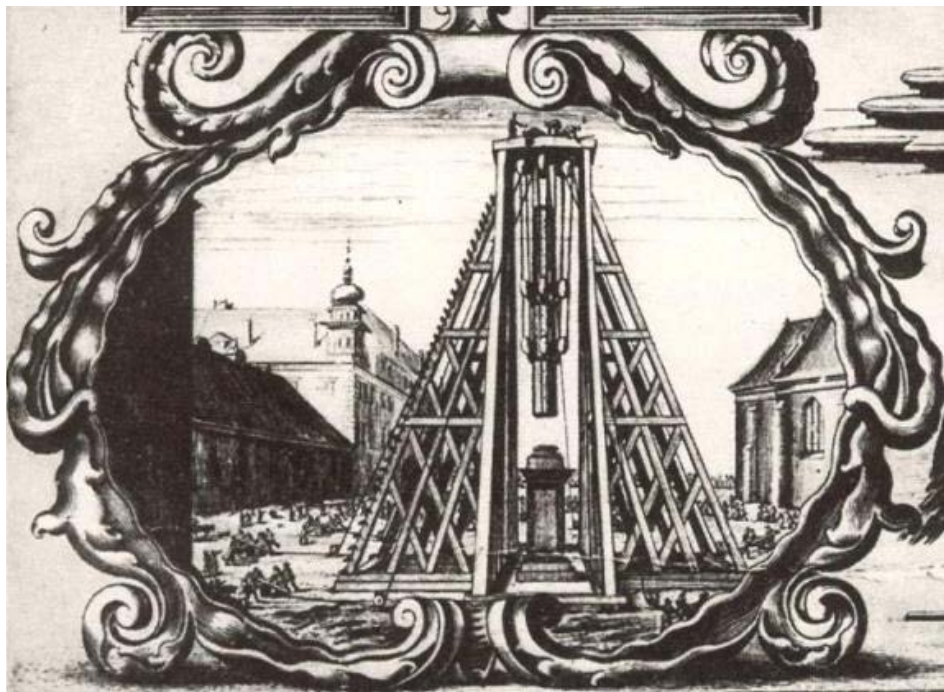


Fig. 24. Bilden visar hur Sigismundkolonnen med hjälp av ett krantorn restes i Warszawa år 1644. På liknande sätt har kolonnerna i Vä rests (Wilem Hondius 1644. Wikipedia common).



## De fem bevarade personerna

Det var nog ingen lokal stenhuggare som högg och polerade granitkolonnerna, formade de fem bevarade konsolhuvudena av kalksten och slog valven av tegel. Det konsolhuvud som bör ha suttit på den norra sidan i emporkapellet har förstörts vid den förmodade branden 1318. De tre konsolhuvuden som sitter i söder, två i långhusvalven och ett i emporen, har mer eller mindre manliga drag medan de två bevarade på nordsidan har kvinnliga drag.



Fig. 25 a-e. (a) Manligt konsolhuvud vid emporkapellets södra sida. (b) Manligt huvud i långhusets SV-hörn. (c) Den äldste mannen i långhusets SO-hörn. (d) Kvinna i långhusets NV-hörn. (e) Ett kvinnligt huvud i långhusets NO-hörn. En kvinna kunde tänkas ha funnits vid emporkapellets norra sida, men där har bränder förstört murverket. Foto: Anders Ödman.



I tiden efter branden 1213 har de bysantinsk-romanska leptosoma människoavbildningarna i Norden vikit för realistiska och karaktärsfulla kroppar och ansikten. Detta naturligtvis beroende på konstnärens handlag och skicklighet. Från samma tid finner vi också i Kävlinge kyrka en liknande familjegrupp med männen i söder och kvinnorna i norr. Alla återgivna med utomordentlig naivistisk klumpighet och avslagna näsor.<sup>59</sup>

Att slå näsan av stensulptur har allt sedan antiken varit ett sätt att visa sin åsikt.<sup>60</sup> De figurer som sitter uppe i långhuset har ingen kommit åt men mannen i emporkapellet har mist sin näsa. Alla män i Kävlinge har mist sina näsor medan kvinnorna skonats.

Europas kyrkor fylldes av stenbilder av furstar och helgon. Kyrkornas initiativtagare och finansärer träder fram med insignier som kungakronor och andra hederstecken. Till mina favoriter hör Eckhardt och Uta i Naumburg från mitten av 1200-talet, som med högdragen nonchalans möter sina betraktare. Vä-mästaren har tillhört samma tid. Han var en av de bästa och möjligen samtida med den stensulptör som högg Birger Jarl i Varnhems klosterkyrka vid 1200-talets mitt.<sup>61</sup>



*Fig. 26. Birger Jarl i Vadstena klosterkyrka från mitten av 1200-talet har likheter med Vä-familjen (efter Svanberg 1987).*

Birger Jarl har en krona som visar att han är kung men personerna i Vä har inga signaturer. De har dock frisyrer, med en rand av lockar i pannan liknande Birger Jarls frisyr. Bilderna i Vä kan vara från mitten av 1200-talet. Kolonnens ålderdomliga romaniska tärningskapital/baser, märkligt nog både uppe och nere, håller tillbaks dateringen. Att lista sig till vilka som avbildas är svårt. De verkar inte vara kungligheter av rang, då symboler för detta saknas. Att de haft levande förebilder kan dock anses sannolikt.

De tillhörde den grupp eller familj, som vid mitten av 1200-talet ombesörjde och betalade för en av Skånes märkligaste byggnadshistoriska bedrifter. Att med de två unika kolonnerna bygga ett gotiskt tegelvalv som vilade på deras egna hjässor.

### **En sarkofag i en märklig bergart**

Arild Huitfeldt skrev 1600 om Knut VI:s drottning Gertrud (ca 1152–1197), som blev begravd i Vä kyrka.<sup>62</sup> Graven hade hittats i Huitfeldts tid och den beskrevs av honom, som att det skulle varit en röd granitsarkofag, med lock av samma bergart. Enligt modern dansk forskning råder det ingen tvekan om att drottningen begravts i Vä, och det antas att sarkofagen skulle varit av röd Bornholmsgranit.<sup>63</sup>

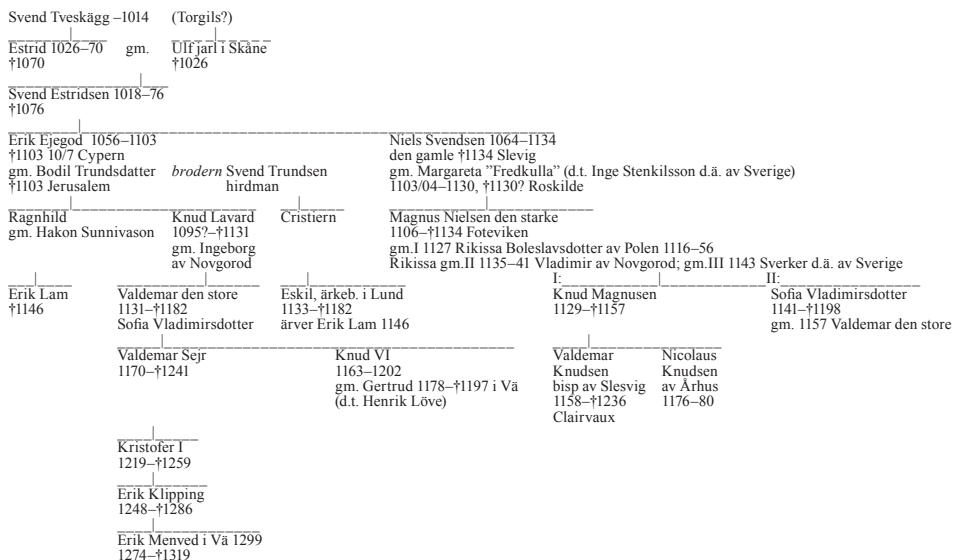
Det finns fyra kända medeltida sarkofager från det dåvarande Danmark. En i Viborg är av granit medan en från Västra Sallerup, vid Eslöv, och Andreas Sunesens sarkofag i Lunds domkyrka är av Höörsandsten. Sist i raden är den fjärde sarkofagen - den från Vä.

Att den skulle vara huggen av Bornholmsgranit kan vi avfärda då inga granitstenbrott fanns på Bornholm under medeltiden. Såvida inte ett flyttblock av Bornholmsgranit hittats. I den geologiska beskrivningen av sandstenen från Norra Hultarp söder om Djupadal vid Rönne å, står att sandstenen på denna lokal på sina ställen kunde vara rödaktig och går att förväxla med gnejs.<sup>64</sup> Är det så att drottningens nu försvunna sarkofag var av denna bergart? I så fall finns ytterligare en anknytning till bergtäkterna vid Djupadal, där också den grusiga kvarnstenskvaliteten funnits i riklig mängd. Kanske kommer den största delen av kvaderstenen i Vä kyrka från denna lokal?

En tanke slår mig - kanske kan detta resonemang om sarkofagstenens proveniens vara helt fel. Är det i stället så att sarkofagen och granitkolonnerna kom från samma täkt? Den geologiska bedömningen av kolonnernas färg är enligt professor Linds från Lund uppfattning, ”svagt rödaktiga”.<sup>65</sup> Den röda färgen hos granit avtar och blir matt genom ytans förvittring.<sup>66</sup> Därmed har graniten varit rödare från början. Huitfeldt hade kanske helt rätt och sarkofagen var av rödaktig granit. Kan det ha varit den rödaktiga Önnestad-syeniten från blockfälten i Djurröd som var materialet till en sarkofag vilken gav kyrkan ökad lyskraft som kunglig gravkyrka efter drottning Gertruds död 1197?

Genom ett påpekande av redaktör Tor Flensmarck, visar sig möjligheten att det har begravts en kunglighet i Vä redan efter 1180 då prins Nicolaus Knudsen avled och hans grav förblivit okänd.

Den förste april 1182 år lät biskopen av Slesvig, Valdemar Knudsen och Sofia, en dotter till den svenske kungen Sverker den gamle - som var biskop Valdemars morfar och därtill drottning Rikissas andre man - stadfästa och utvidga Vä premonstratenserklosters ägor. Dessutom gav de en gård i Vä som själägåva åt biskop Valdemars döde halvbror, Nicolaus.<sup>67</sup>



Tab. 1. Uppställning över alla de medeltida personer nämns i samband med kungsgård- kyrka-kloster i Vä. Grafik: Tor Flensmarck.

Valdemar och Nicolaus var frillosöner till kung Knud III Magnusson, vilken dog vid Blodsgillet i Roskilde den 9 augusti 1157. Därmed var sönerna av kunglig börd och att betrakta som prinsar. Att själågåvan gavs till premonstratenserna i Vä kan eventuellt tyda på att Nicolaus låg begravd i denna kyrka och att en präst där fick avkastningen från det donerade godset. Nicolaus, som även kallas Nicolaus av Århus eller Nicolaus den helige, tillbragte en stor del av sitt liv i Skiby kungsgård utanför Århus.<sup>68</sup>

Kung Knud III Magnusson kan dessutom, enligt en av Inger Yrlids tolkningar av de romanska donatorsbilderna, vara den manlige figuren till söder/höger, som omyndig, efter fadern Magnus död vid Foteviken 1134. Han företräds av sin moder Rikissa, som i den norra donatorsbilden bär fram kyrkan.<sup>69</sup> Buden om vem som är vem på donatorsbilderna är många, men rör sig mestadels om kung Nils och hans efterkommande.

De unika och stora pelarna har betingat ett stort värde och givit en glimrande status. Frågan är om en abbotkyrka har burit dessa kostnader i sin reparationsbudget och kan ha strävat efter denna status? Är kolonnerna inte i stället en kunglig investering ämnade för att ge lyskraft åt en kunglig hov- och gravkyrka. Vilken även framledes kom att bemannas av premonstratenser, vilka då huvudsakligen hade sin boplats i Bäckaskog.

## Stenar kan tala

Ofta uttalas med en önskan – ack om stenar kunde tala. Och det kan de ju på sätt och vis. Deras millionåriga geologiska historia kan bli en lång berättelse. De kan berätta när och var de är brutna, vilken tradition som stenhuggaren var upplärd i och ibland vad de utsatts för under sin tid som del i en byggnad.

I Vä kan stenarna berätta att en del stenar är av en bergart som antyder att de kanske i viss mån har murats på plats tidigare än stenarna i Lunds domkyrka. Eller att varje entreprenör hade sitt stenbrott med olika tillgång på olika bergartskvaliteter. *Lundastenen* kom från stenbrotten i Vittseröd och *Vä-stenen* möjligen från trakten av Djupadal. Stenhuggeritekniken visar på kontinentala och kanske engelska stenhuggare och i dekoren och formspråket kan en kronologi följas från prelundensisk tid och framåt. Bränderna i Vä visar stenarna genom sin rodnad och sina sprickor. Så nog kan stenar tala, men de kan också luras, likt drottningens stensarkofag som gällde för att vara röd granit, men kanske var en ganska dålig sandsten. Eller var den kanske ändå av granit - Önnestadsyenit? Stenar kan också tåga, såsom de mäktiga pelarna. Det är märkligt att kolonnerna, vilka nog var en skånsk ”snackis” under medeltiden, nu är namnlösa, anonyma, men högljudda inslag i kyrkorummet.

## Appendix

Detta arbete gjordes under ”coronaåren” 2020 och 2021. Allt fördröjdes då verksamheter och arkiv stängdes. Resultaten av kolonnernas datering och proveniensbestämning blev klara då boken skulle formges. Manuskript lämnades, men arbetet med att förstå innebörden av kolonnernas lokala produktion fortsatte och kan här, i sista stund, presenteras som ett oavslutat projekt.

## Stenpoleringens historia

I den antika världen finns stora mängder av föremål av granit och annan hårdsten som är blankpolerade. En del av dessa har på olika sätt funnit väg norr om *Limes*. En plats värd att besöka är Magdeburg. Där finns en stor fontän, omgjord till en dopfont, av polerad porfyr från Assuan och korets polerade kolonner kom från rivna byggnader i Ravenna redan på 900-talet. Dessa ”rövade” bitar kallas spolier efter latinets *Spolia* som betyder krigsbyte. Från cirka 1100 menar man att en del spolier letat sig till det danska området.<sup>70</sup> Den sydeuropeiska renässansen smyckades av polerade granit- och marmorkolonner av hög ålder och ofta från fjärran land. Den urgamla konsten att slipa och polera hårdsten hade, enligt uppgifter från 1800-talet, alldeles gått förlorad, då antikens avancerade stenindustri dog ut.<sup>71</sup>

Den första gång som granit åter polerades i Europa, ska enligt litteraturen ha varit under 1300-talet första årtionden. Då i den florentinska bankirsläkten Peruzzis hägn.<sup>72</sup> Peruzzi gjorde konkurs 1342 efter att ha lånat ut ett stort kapital till det engelska kungahuset. Edward III ställde in betalningarna och ett antal bankir och handelshus gick bankrutt.<sup>73</sup> Innan dess hade de en mycket omfattande paneuropeisk bank- och handelsverksamhet som sträckte sig från Nordafrika till Holland. De var djupt engagerade i sidenhandeln och hade kunder och allierade i de europeiska kungahusen. Vad som sedan hände med stenpoleringen i Florens och var kunskapen kom från är ännu okänt, men under utredning.

De första nordiska exemplen på stenpolering var dels den tidigare redan nämnde gåtfulle stenhuggaren Nils Stenstam i Åbo, som polerade sten under 1800-talets första årtionde, samt Porfyrverket i Älvdalen, med en blygsam verksamhet på 1780-talet. Sprunget ur ett kungligt initiativ. Polerad hårdsten var statushöjande och Älvdalens praktföremål gjordes i stor utsträckning som kungliga gåvor till andra konungar, kejsare och tsarer.



Den teknik som användes för slipning och polering är i nordisk litteratur beskriven först under industrialismens tidigaste århundrade, bland annat av den legendariske Hjalmar Lundbohm i Kiruna, efter en resa han gjorde i Europa på 1880-talet.<sup>74</sup> Han skriver i sin reseskildring, bland annat, att den metod som användes i Porfyrverket var för långsam och beskriver ett antal alternativa metoder som han stött på under en resa i Europa. För att slipa och polera runda pelare byggdes en svarv vilken drevs av vattenkraft. För att bearbeta obelisker och troligen också åttkantiga pelare, inrättades en anordning där, det slipande donet var upphängt i byggnadskonstruktionens takstolstimra. En vevaxel fick slipdonet att i en pendelrörelse, röra sig i en fram- och tillbakagående rörelse över den yta som skulle poleras. Ytterligare en metod, var att slipgodset/stenen applicerades på en vagn, vilken med en vevaxelrörelse rullas fram och åter, med slipdonen hängande ovanför godset. På detta sätt slipades bland annat listverk. Slipdonen var på Lundbohms tid tunga gjutjärnsvikter, perforerade med många hål. Donen kunde gjutas efter en förlaga och ges det färdigpolerade godsets negativa form. Slipmedlet var kvartssand och vatten där sanden under 1800-talet byttes mot granulerat tackjärn (järnsand). Genom de perforerade slipdonen fördes kvartssand eller, i modernare tid, tackjärnsgranulat ner till slipytan med hjälp av rinnande vatten. I Älvdalen beskrivs hur mindre pojkar satt med en spann grus och en slev och förde gruset på slipytan som hela tiden vattenbegöts. Det skrivs också om hur oändligt lång tid slipning och polering tog.

Det är något av denna teknikkontext man får tänka sig har anlagts i Vä under 1200-talet med stabila byggnader och tung trämekanik. Och då 100 år tidigare än Peruzzis polerverksamhet i Venedig och 500 år innan Nils Stenstam polerade kolonnerna i Åbo. Hur det förhöll sig med poleringskonsten på kontinenten kommer att utredas närmare och publiceras i annat sammanhang om möjlighet ges. Det känns som om en hund är begravnen.

### **Stenpolering i Vä**

För att slipa och polera kolonnerna krävdes en större protoindustriell anläggning. I samband med ett omfattande arbete med att inrätta ett avloppsnät i Vä under 1962–1963, gjordes arkeologiska undersökningar av Egon Thun, den blivande landsantikvarien.

Öster om Kung Valdemars väg vid landsvägsbron över Kyrkobacken påträffades i det smala VA-schaktet, på den södra åbrinken, ett område med lämningar efter ett antal ”möllor” med grunder, flätverkshägn, träkonstruktioner och stenläggningar.<sup>75</sup> Uppströms ån syns ett antal hålldammar ha anlagts och i anslutning till den arkeologiska lokalen, verkar ån ha dämt till en bredd av upp till 50 meter.<sup>76</sup> I mölledammen har slam avsatts, som kom att ombildas till tjocka lager av torv. Inlagrat i torven fanns äldre utvändigt glaserat rödgods, yngre svartgods, men inget östersjögods, vilket tyder på att dämningen anlagts under 1200-talet. Interfolierat i torven finns lager av grå sand (svämsand enligt rapporten). I ett lager med grå sand i schakt II låg ett mynt från Valdemar II:s tid (1202–1241). Byggnader med kullerstensgolv i två olika nivåer tyder på en längre brukningstid. På kullerstensgolven låg också lager av samma sand. Frågan är var denna sand kommer från. Sannolikt kommer den inte med bäckens vatten utan snarare från dämningens närområde varifrån sanden sköljts ut av nederbörden från arbetsytan söder om bäcken. Dels fanns rektangulära hus men också en 4,5 meter cirkulär stengrund i ett par skift av stora gråstenar. De avskurna och många lämningar som endast partiellt kunde undersökas i det

smala schaktet gjorde tolkningen svår. Stenpolering var aldrig på tapeten vid detta tillfälle. Dammen verkar helt ha vuxit igen under 1500-talet. Fyndet av mölleanläggningen gjorde att Thun skrev artiklar om staden Vä, utifrån antagandet att han funnit flera mjölkvarnar på rad längs bäcken.<sup>77</sup>

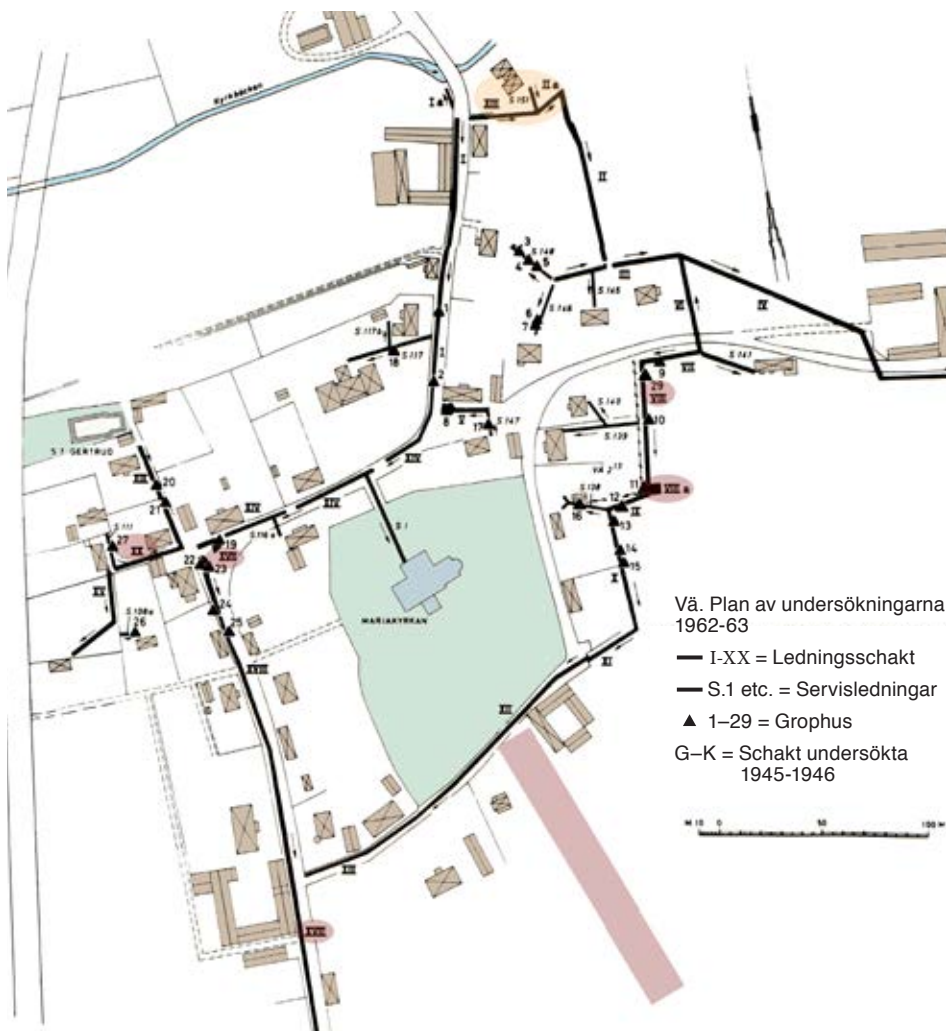


Fig. 28. Under 1960-talet gjordes stora arkeologiska undersökningar i samband med att vatten- och avloppsledningar grävdes ner i Vä. Arkeolog Egon Thun gjorde en noggrann dokumentation av alla de objekt han grävde fram. Vid de röda markeringarna fann han lämningar efter en vittspridd smedjeverksamhet. Det stora schaktet söder om kyrkogården grävdes 1981 under ledning av Bertil Helgesson. Från kyrkogårdsmuren och drygt 50 meter söderut påträffades Skånes mest omfattande smedjelämning, daterad till 1400-talet. Området för den omfattande vattendrivna verksamheten finns uppe till höger med gul markering. I de avloppsschakt som grävdes där hittades kraftiga grunder och träkonstruktioner (Efter Thun & Anglert 1984. Bearbetning: Chatarina Ödman).

Vid Landsarkivet i Lund finns ett odaterat brev från mitten, eller andra halvdelens av 1200-talet, från kung Erik Plogpenningens tid (1241–1250) ställt till indbyggerne i Vä. De beviljas att, efter lång väntan, tillstånd att mala på egna handkvarnar i hemmen. Om någon skulle erbjuda dem möjligheten att mala på vattenkvarnarna, så ska de veta att detta är mycket strängt förbjudet.<sup>78</sup> Detta är ju märkligt då en stor damm och omfattande mölleanläggningar gjorts vid denna tid. Alla andra borgare i alla andra städer skulle gå till tullkvarnarna med sin säd och var under kvarntvånget förbjudna att mala hemma.<sup>79</sup> Möjligen har egendomligheten sin förklaring i att vattenkraften användes för annat än mald. I stället kan den ha använts i en mölla för slipning och polering av sten. Kanske är den gråa sanden i dammens torv och på byggnadernas golv kaks (slipdamm) från slipning och polering av syenit. I ett sådant sandlager hittades myntet från Valdemar II:s tid (1202–1241) vilket gör bildningen samtidigt med kolonnernas användning i kyrkan.<sup>80</sup>

### Ytterligare fynd av polerad syenit

Den stora investeringen i sliperiet och den unika tillgången på syenitblock borde kunna ha varit en affärsmässigt god förutsättning för en mer omfattande produktion än de två kolonnerna till kyrkan. I Åhus kyrka synes foten till dopfunten vara av polerad Önnestadssyenit. Jakten på fler objekt kommer att fortsätta. Hela Nordeuropa saknar urberg, men det finns gott om polerad granit i kyrkor och borgar. Kan något av detta ha kommit från ett polerverk i Vä?

### Kungens järnbruk

Under 1991 gjordes en arkeologisk undersökning söder om kyrkogården, med anledning av att en processionsväg till en ny planerad kyrkogård var under förberedelse. Bertil Helgesson vid Länsmuseet i Kristianstad ledde arbetena. Ytan för vägen var 20 meter bred och sträckte sig från kyrkogårdsmuren söderut cirka 140 meter där den medeltida stadsgraven påträffades och stadens byggnadslager upphörde.

Ifrån kyrkogårdsmuren och drygt 50 meter söderut var marken täckt med ässjeskällor. Dessa bildas i smidesässjan då slaggrikt järn bearbetas. De kallas också kalottslag och har formen och storleken av en stor djup mat-tallrik uppbyggd av ett tjockt slagglager.

Inga avskrotade järnbitar, som normalt påträffas i en vanlig smedja fanns här, utan enbart slag. Detta kan tas som ett tecken på att kungens skattejärn bearbetades på platsen. Många bönder uppe i norra Skåne betalade sin skatt till kronan i form av egenproducerade järnstycken. Ett järnstycke var resultatet av en *blåsning* med en reduktionsugn.<sup>81</sup> Det levererade skattejärnet innehöll en stor mängd slag som skulle bankas ut innan det kunde formas till säljbara ämnen. Dessa kan ha packats i tunnor för vidare transport ut över havet mot marknaden. De tre C14-dateringar som gjort antyder att verksamheten på denna plats var igång under cirka 100 år från 1400-talets begynnelse.<sup>82</sup> När och var verksamheten började i Vä är ännu okänt. Detta är troligen Skånes största medeltida smedja.

Redan vid de arkeologiska undersökningar som Egon Thun gjorde på 1960-talet påträffades mycket slag omkring kyrkogården. Dock ej i området norr om kyrkan, söder om mölleplatsen, men både i öster och väster. I anslutning till slaggen påträffade Thun också kalk och belemniter. Detta kan vara ett tecken på att man nyttjade kalk som fluss för att få slaggen att flyta, vilket också styrker tesen om att en rening/"färskning"

av skattejärn har skett. Belemniter har i andra sammanhang påträffats vid liknande smedjor möjligen bortplockade från kalken då de exploderade i härdens hetta.

I en annan av kungens smedjor, i Östra Tommarp, har skattejärn från Osbytrakten smitts till *zinten* (holländsk beteckning) vilket är en sorts klamrar för att ”häfta” ihop koggarnas kravellbyggda bordläggning. Järnet från Osby var mycket fosforrikt och därmed motståndskraftigt mot rostangrepp av det salta havsvattnet.<sup>83</sup> Vad för produkt som lämnade Vä vet vi inte, men verksamheten kan ha varit specialiserad likt vid smedjan i Tommarp.

Nämnas kan att ärkebiskopen under lång tid hade en liknande ”färsknings”-anläggning i Hörja som dock var vattendriven.<sup>84</sup> I Vä var ju den ringa vattenkraften under smedjornas århundrade möjligen förbehållen polerverket och senare mjölkvarnsdriften

### **Proletariatet**

Under 12–1300-talen verkar staden inte ha haft någon lönsam och burgen borgargrupp. Vid olika tillfällen ges borgarna skatte- och tullfrihet då fattigdomen exponeras.

År 1250 slapp *indbyggerne* ledungsavgiften då Kung Abel hade *Medynk med deres fattigdom* och kungens *landbor* fick reducerad betalningsplikt.<sup>85</sup>

År 1253 ansåg kung Kristoffer I att, *indbyggerne ikke er i stand til at betale den nevnte afgift*, så de slapp tull i hela Danmark och blev dessutom befriade från ledungsskatten.<sup>86</sup>

År 1293 bekräftade kung Erik Menved tidigare regenters skattereduktion beroende på stadens stora fattigdom.

År 1338 rådde stor fattigdom och invånarna befriades från skatt och tull.<sup>87</sup>

Kan den beskrivna situationen bero på att folket i staden till stor del var arbetare i smedjor och polerverk? Staden tillhör inte de äldsta i Skåne. År 1231 finns Vä inte med som stad i Kung Valdemars köpstadslista. Först vid mitten av 1200-talet anses Vä ha fått stadsrättigheter.<sup>88</sup> Kanske blev det då en stad beroende på den protoindustriella strukturen och behovet att reglera handel och jurisdiktion. Ytterligare arkivstudier kommer att göras för att förklara fattigdomen.

### **Stadens vapen**

I stadens vapen syns ett ekerhjul med centralt axelhål, stående inom en byggnad, som bärs upp av ståtliga kolonner. En kunglig krona pryder det hela. Hjulet har antagits vara ett vattenhjul i en stadspört, men så är det kanske inte utan möjligen en symbol för en protoindustriell verksamhet där man gjorde polerade granitkolonner och smidde om osmunderjärn med hjulet som symbol för verksamheten och snabbheten. *Industria* betyder något som går fort – som hjulet?





Fig. 29. Vä stadssigill som förvaras på Rigsarkivet i Köpenhamn visar ett hus med kolonner vid sidan av portalen och en kunglig krona som tak. I porten syns ett hjul. Tolkningen är att det kan vara en stadspört och ett hjul som symbol för vägtrafiken, men andra tolkningar kan göras (Thun & Anglert 1984:57. Foto: Tage Ludvigsen Rigsarkivet Kvn.).



Fig. 30. Utsnitt ur ett större prospekt av Christianstad avbildat av generalkvartermästare Erik Dahlbergh 1676. Mariakyrkan syns omgiven av en bebyggelse. Ruinen av St. Gertrud skymtar till höger. Hitom kyrkan syns en högre och smalare byggnad med en öppning. Detta har tolkats som en stadspört. Men i anslutning till Kyrkbäcken har en kraftig cirkulär stengrund påträffats vilken har anknytning till den vattendrivna verksamhet, som varit etablerad på denna plats. Detta kan ge en alternativ tolkning av "stadsporten" (Skanning, Kungliga Biblioteket, Stockholm).

## Använd litteratur:

- Ahlstedt Yrild, Inger. 1976. *Och i hopp om det eviga livet*. Lund.
- Andersson, Herman. 2008. *Konserveringsteknisk undersökning. Romanska kalkmålningar i Vä kyrka*. Tollarp.
- Berggren, Lars & Landen, Annette. 2017. *Väggarna talar. Åbo Akademis byggnader under hundra år. Åbo*.
- Berggren, Lars. 2019. Att slå näsan av Zlatan. *ICO Iconographisk Post. Nordisk tidskrift för bildtolkning – Nordic Review of Iconography*. 1–2 2019.
- Björk, Leif, Bergman C. & Stridsberg S. 2003. *Vibrerande urtid - en upptäcktsresa genom Skånes årmiljoner*. Lund.
- Blomqvist, Ragnar. 1951. *Lunds historia. Medeltiden*. Lund.
- Brock, Gerche M; Tierman, Frank; Rumor, Heye & Kares Rolf. 2003. *Ausmaß der Steinfischerei an der schleswig-holsteinschen Ostseeküste*. Jahresbericht Landesamt für Natur und Umwelt des Landes Schleswig-Holstein. Kiel. <http://www.umweltdaten.landsh.de/nuis/upool/gesamt/jahrbe03/Steinfischerei.pdf>
- Brunius, C. G. 1850. *Skånes konsthistoria för medeltiden*. Lund.
- Carelli, Peter. 2001. *En kapitalistisk anda. Kulturella förändringar i 1100-talets Danmark*. Lund.
- DD= Diplomatarium Danicum. Utg. Det danske Sprog- og Litteraturselskab. Köpenhamn. 1951–.
- DRB= Danmarks Riges Breve. Utg. Det danske Sprog- og Litteraturselskab. Köbenhavn. 1979–.
- Engberg, Nils. 2014. Knud 6. Gertrud och den ungerske prinsesse. *Danske kongegrave bd 1* (red. Kryger, Karin). Århus.
- Eskildsen, Jan. 2017. *Mariakirken i Vä og klostret samme sted. En kildekritisk gennemgang af nyere litteratur* (preprint).
- Fabricius Hansen, Maria. 2010. *Genbrugskirker i Rom*. Århus/Köpenhamn.
- Fett, Harry. 1938. *Hellig Olav Norges helige konge*. Oslo.
- Florén, Sara. 2013. *Geologisk guide till Söderåsen - 17 geologiskt intressanta platser att besöka*. Geologiska institutionen Lunds universitet. Lund.
- FSM = Flensmarck, Tor. 1999–. *Skånelands medeltid. Orter & Ätter*. A–. Vä.
- Gardelin, Gunilla. 2015. *Kyrkornas Lund*. Lund.
- Græbe, Henrik. 1971. *Kyrkorna i Vä. Sveriges kyrkor, Gärds härad, Skåne Band III:1*. Stockholm.
- Haastrup, Ulla. 2016. Stifterbilder og deres ikonografi i danske 1100-talsfresker. Kong Niels og Dronning Margrete Fredkulla malet i Vä kirke (1121–22) og elleve andre kirkers stifterbilder. *Ikonografisk post. Nordisk tidskrift för bildtolkning*. 2016 nr. 4.
- Harrison, Dick. 2002. *Karl Knutsson. En biografi*. Lund.
- Huitfeldt, Arvid. 1600. *Danmarks riges Krønike, Chronologia I*. Köpenhamn.
- Jensen, Jörgen Steen. 1995. ”Møntskatten under Sankt Jörgensbergs kirke”, *Tusindtallets danske mønter fra Den Kongelige Mønt- og Medalliesamling* (red. Steen-Jensen). Köpenhamn.
- Karlsson, Mattias. 2015. *Konstruktionen av det heliga. Altarna i det medeltida Lunds stift*. Lund.

- Lagerqvist, Lars O. & Åberg, Nils. 1985. *Elfdalens gamla och nya porfyryrverk*. Stockholm.
- Larsen, Niels Holger. 2007. Råstoffnyttelse på Bornholm gennem tiderne. *Under overladen. De bornholmske råstoffindustriers historie* (red. Knudsen). Rønne.
- Lundbohm, Hjalmar. 1889. *Sveriges Geologiska undersökning . Ser. C. No. 103*. Om granitindustrien i utlandet, särskilt Storbritannien. Stockholm.
- Meyer, Karl. 1941. *Vareleksikon del I*. Köpenhamn.
- Ochsner, Friedrich. 1991. *Helgon, drottningar och kyrkor*. Vä.
- Olsen, Olav. 1961. "St. Jørgensberg kirke". *Aarbøger for Nordisk Oldkyndighed og Historie 1960*. Köpenhamn.
- Ramberg, Göran. 2010. *Påven hade sju barn. Essäer om påvar, storköpmän, furstar och intriger i renässansens Italien*. Stockholm.
- Rehnberg, Mats (Red.). 1973. *Stenhuggarminnen* (Antologi i serien Svenskt liv och arbete nr. 31). Nordiska museet. Stockholm.
- Ringberg, Bertil. 1991. *Beskrivning av jordartskartan Kristianstad SO*. Sveriges geologiska undersökning. Jordartsgeologiska kartblad Skala 1:50 000. Serie Ae. Nr 88. Uppsala.
- Scheel, Roland. 2016. Hvorfor Byzans?- en kulturrelation og kalkmalerierne i Östdanmark. *Mellan slott och slagg. En vänbok till Anders Ödman* (red. Gustin, Hansson, Roslund & Wienberg). Lund.
- Schön, Ebbe 1990. Bergens fria söner. *Sten, STF:s årsbok 1990*. Uppsala.
- Sivhed, Ulf. 2018. Byggnadssten och kalkbruk i Skåne under tidig medeltid. *Vägar mot Lund* (red. Cinthio, Ödman). Lund.
- Svanberg, Jan. 1987. *Furstebilder från folkungatid*. Skara.
- Thun, Egon. 1963. Kvarnstaden Vä. *Ale. Historisk tidskrift för Skåne, Halland och Blekinge nr 1* 1963.
- Thun, Egon & Anglert, Mats. 1984. *Medeltidsstaden 57*. Vä. Riksantikvarieämbetet. Stockholm.
- Ålund O. W. (red.) 1874. *Uppfinningarnas bok. Övfversikt af det industriella arbetetsutveckling på alla områden*. Stockholm.
- Ödman, Anders. 1995. Skånskt järn från malm till marknad. *Medeltida danskt järn*. Olsson, Sven-Olof (red). Halmstad.
- Ödman, Anders. 2001. *Vittsjö en socken i dansk järnbruksbygd*. Lund.
- Ödman, Anders & Ödman, Chatarina. 2011. *Händelser längs en väg – Finjasjöbygden med den medeltida Hovdalaborgen i centrum*. Lund.
- Ödman, Anders. 2015. Ulf Jarl, Knut den store och Kävlinge bro. *Ale – Historisk tidskrift för Skåne, Blekinge och Halland nr 3*, 2015.
- Ödman, Anders. 2016. *Kävlinges historia. Från istid till Enskifte*. Kävlinge.
- Ödman, Anders. 2018. Domkyrkoentreprenaden – förspel, genomförande och avslutning. *Vägar mot Lund* (red. Cinthio, Ödman). Lund.
- Ödman, Anders. 2021. Gudmuntorps romanska kyrka. En vandring med Rikard Holmberg och strövtåg på egen hand. *Ale. Historisk tidskrift för Skåne, Blekinge och Halland*. Nr 2/2021.

## Noter

1. Græbe 1971:50. Ödman 2018:175 ff.
2. Blomqvist 1951:199. Gardelin 2015:85 ff.
3. Olsen 1961:24. Jensen 1995: 38.
4. Græbe 1971:15, 50 (fig. 49).
5. Græbe 1971:52 (fig. 51).
6. Andersson 2008, Eskildsen 2017:3.
7. Græbe 1971:43.
8. Ochsner 1991:102 ff.
9. Græbe 1971:52 (fig. 51).
10. Græbe 1971:43.
11. Græbe 1971:18ff.
12. Græbe 1971:42.
13. Brunius 1850:322. Riksarkivet/ATA C.G. Brunii samling, Vä kyrka (volym F1A:8 och F1B:31).
14. Karlsson 2015:65 f.
15. Sivhed 2018:305 ff.
16. Ödman 2018:214.
17. Ödman 2018:175 ff.
18. Græbe 1971:15 f.
19. Græbe 1971:67.
20. Ödman 2018:211.
21. Ödman 2015:16 f.
22. Muntl. Thomas Rydén, LUHM.
23. Ödman 2021.
24. Ödman 2015:15 ff.
25. Yrlid 1976:58 ff.
26. Scheel 2016: 259 ff.
27. Haastrup 2016:4–48.
28. Andersson 2008:18.
29. Græbe 1971:52 fig. 50.
30. Dendrokronologiska dateringar: Hans Linderson vid Vedanatommiska Laboratoriet, Lund Rap. nr 2020:21. Prov nr. 08297.
31. Karlsson 2015:449 ff.
32. Se not 29. Prov nr. 08298
33. Se not 29. Prov nr. 08299.
34. Græbe 1971:129 f.
35. Græbe 1971:48.
36. Karlsson 2015:147 ff.
37. Elektronisk resurs. Alvin, universitetsbiblioteket Lund.
38. Se not 29. Prov nr. 08303, 08304, 0830508309, 08310, 08311, 08312, 08313, 08314, 08315, 08316.
39. Ödman & Ödman 2011:200 ff.
40. DD 2:5 nr 65. 8/9 1299.
41. DD 2:12. 26/12 1338.
42. Harrison 2002:218.
43. Sockenstämmoprotokoll 4 november 1810.
44. Brunius 1850:324.
45. Rapport från prof. em. Anders Lindh. Geologiska inst. Lunds universitet.
46. Schön 1990:48 ff.
47. Berggren & Landen 2017:162 ff. Lagerqvist & Åberg: 1984.
48. Uppgift från dr. scient Arne Thorshøj Nielsen, Geologisk Museum i Köpenhamn. Knudsen 2007:35.



49. Rehnberg 1973.
50. Florén 2013:10; Björk et al 2003:109.
51. Ringberg 1991:22, 36.
52. Ödman 2018: fig. 93.
53. Ödman 2018:239 ff.
54. Fett 1938:108.
55. Brock et al.2003.
56. Brev från Thomas Bertelsen, f.d. vid Danmarks Kirker.
57. Lagerqvist & Åberg 1985.
58. Ödman 2018: fig. 93.
59. Ödman 2016:116 ff.
60. Berggren 2019.
61. Svanberg 1987:104 ff.
62. Huitfeldt 1600:58.
63. Engberg 2014:293 ff.
64. Sivhed 2018:318.
65. Jfr. not 9.
66. Meyer 1941:425.
67. FSM K: 69.
68. Ochsner 1991:119.
69. Yrlid 1976:66.
70. Fabricius Hansen 2010:64.
71. Ålund 1874:19.
72. Ib.
73. Ramberg 2010:58.
74. Lundbohm 1889:42.
75. Thun & Anglert 1984: 50 ff.
76. Ib: 38, fig. 2.
77. Thun 1963.
78. DRB 151.
79. Carelli 2001:89 f.
80. Thun & Anglert 1984:51 f.
81. Ödman 2001:102 ff.
82. Ua- 10367 420+80 BP, Ua- 10368 410+80 BP, Lu- 3954 410+BP.
83. Ödman1995:146.
84. Ib :150 ff.
85. DRB 151. 1 rekke 6 bind.
86. DRB 90. 1 rekke 6 bind.
87. DD 2:12. 26/12 1338.
88. Thun & Anglert 1984:9 f.

Syftet med denna bok är att med hjälp av olika författare  
djupdyka i några aspekter av Vä kyrkans historia.

Kyrkans väggar av sten, alla målningar och skulpturer och andra föremål, bär på en historia. Allt som byggts och formats har en gång haft ett syfte, att få en samlingsplats som kan fungera som ett fönster mot Gud. Här har man firat mässor, haft dop, begravningar, vigslar, bikt, bett tideböner med mera under 900 år. Vi kan tänka på alla dessa människor som sökt sig hit till kyrkan genom seklerna, alla livsöden som innehållit glädje, sorg, hopplöshet, men kanske också framtidstro.

***Med detta arbete hoppas vi kunna tillföra  
nyfikenhet och inspiration till att forska vidare.***