



LUND UNIVERSITY

Dendrokronologisk analys av mangårdsbyggnaden på stora Skedelid, Hällekis, Västergötland

Linderson, Hans

2014

Document Version:
Förlagets slutgiltiga version

[Link to publication](#)

Citation for published version (APA):

Linderson, H. (2014). *Dendrokronologisk analys av mangårdsbyggnaden på stora Skedelid, Hällekis, Västergötland*. (Dendrorapporter i Lund; Vol. 2014:7). Lund University.

Total number of authors:

1

General rights

Unless other specific re-use rights are stated the following general rights apply:

Copyright and moral rights for the publications made accessible in the public portal are retained by the authors and/or other copyright owners and it is a condition of accessing publications that users recognise and abide by the legal requirements associated with these rights.

- Users may download and print one copy of any publication from the public portal for the purpose of private study or research.
- You may not further distribute the material or use it for any profit-making activity or commercial gain
- You may freely distribute the URL identifying the publication in the public portal

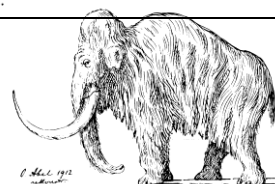
Read more about Creative commons licenses: <https://creativecommons.org/licenses/>

Take down policy

If you believe that this document breaches copyright please contact us providing details, and we will remove access to the work immediately and investigate your claim.

LUND UNIVERSITY

PO Box 117
221 00 Lund
+46 46-222 00 00



16 januari 2014

Nationella Laboratoriet för Vedanatomi och Dendrokronologi, rapport nr 2014:7

Hans Linderson

**DENDROKRONOLOGISK ANALYS AV MANGÅRDSBYGGNADEN PÅ
STORA SKEDESLID, HÄLLEKIS, VÄSTERGÖTLAND****Uppdragsgivare:** Kjell-Åke Lundin, Medleplana Stora Skedelid, 533 94 Hällekis.**Plats:** Värens sydkust**Prov nr:** 16728-735 **Antal sågrov:** 8**Dendrokronologiskt objekt:** Väggvirke i köket**Resultat:**

Dendro nr:	Prov Nr =stockvarv	Trädslag	Antal år; 2 radier om inget annat anges	Splint (Sp) Bark (B) Vankant (W)	Datering av yttersta årsring i provet	Beräknat Fällningsår E(Efter) V(vinterhalvåret)	Enhetliga dendrokronologiska grupper
16728	2	Gran	50	W	ej datering	-	
16729	3	Gran	29	W	ej datering	-	
16730	5	Gran	111	W	1843	V 1843/44	A
16731	6	Gran	66	W	1843	V 1843/44	A= nr 16735
16732	7	Gran	52	W	1843	V 1843/44	A
16733	8	Gran	46	W	1843	V 1843/44	A
16734	10	Gran	42	W	(1846)*	(V1846/47)*	
16735	6	Gran	97;1	W	1843	V 1843/44	A = nr 16731

Kommentarer till resultatet:

Virket är av gran, fyra prover dateras till **vinterhalvåret 1843/44** (yttrelikt ett prov ingår, 16735, men detta är taget från samma stockvarv, 6 och är från samma träd).

Det daterade virket korrelerar så väl sinsemellan att de sannolikt har stått på en gemensam ståndort (A). Proveniensen bedöms som relativt lokala. Detta stöds av historiken på gården och dess närmiljö (Kjell-Åke Lundin).

De prover som inte dateras förefaller ha en annan ålder eller en annan ståndort.

Prov 10 som motsvarar stockvarv 10 är det översta på bottenvåningen. Det är inte ovanligt att man höjde takhöjden senare. Det finns en dendrokronologisk indikation på att detta har gjorts så tidigt som tre år senare (fällningstid: vinterhalvåret 1846/47). Denna indikation uppfyller inte våra kriterier på en säker datering och skall därför bara ses som en indikation*.

Tillväxten av virket är ojämn och uppvisar störningar, vilket brukar uppkomma vid instabila markförhållanden eller vindutsatta områden. Detta påverkar inte virkets kvalitet nämnvärt däremot störs möjligheterna för att dendrokronologiskt datera virket. Proven i stockvarv 5 och 6 är helt avgörande för den lyckade dateringen på detta objekt.

Beskrivning av tabellen ovan

”Dendronummer”, är en unik identitet för varje prov hanterade på laboratoriet.

”Antal år”, årsringar som är analyserade i vissa fall har det inte varit möjligt att mäta årsringsbredden, då har årsringarna räknats, vilket har markerats med ”+n”.

I samma kolumn förekommer någon gång noteringen ”ew” eller ”lw” dessa termer härrör från engelskans early wood (vårved) och late wood (sommarved) och beskriver graden av den yngsta/sista årsringens utveckling. Detta indikerar att virket är avverkat på sommaren.

”splint, vankant, bark” indikerar hur många årsringar som saknas i provet. Förutsatt att provet går att datera och man har vankant eller bark i provet så får man en årsexakt datering (extrema undantag finns). ”nära vankant” uppges när det finns indikationer om detta, till exempel i fältanteckningar eller om en sågskiva följer en naturlig kurvatur i rundvirket. Om vankant (den rundade avslutningen av virket där barken har försvunnit) saknas och splinten syns kan man beräkna fällningsåret med hjälp av splintstatistiken för olika trädslag och förhållanden. Vanligtvis används 17 ± 7 år på ek och en mer varierad bild på tall med en maximal variation på ± 20 år. Saknas splinten (”ej sp”) anges en så kallad ”efterdatering” (*terminus post quem*). Virket får då en äldsta möjliga datering. Teoretiskt kan virket vara hur ungt som helst men mer troligt handlar det om upptill några tiotal år senare avverkning än angivna efterdatering. Detta diskuteras vanligtvis i rapporten.

”Datering av yttersta årsring i provet”, är alltid årsexakt vid en datering. Om provet inte kan korsdateras med en daterad dendrokronologisk serie anges ”ej datering”. Detta uppträder oftast vid ett litet årsringsantal (unga/snabbvuxna/kraftigt nedbrutna träd), udda trädslag (i Sverige är ek och tall bäst), för få prover från den undersökta konstruktionen, störd tillväxt etc.

”Beräknat fällningsår” här görs en beräkning utifrån dateringen av den yttersta årsringen i provet och hur många årsringar som beräknas saknas i provet. Felmarginalen som anges täcker mer än 95 procent av proverna. Finns barken eller vankanten kvar på provet ges dateringen påföljande vinterhalvår om inga andra noteringar har gjorts. Vinterhalvåret avser trädets viloperiod så att ingen årsringsbildning sker i stamvirket, viloperioden påbörjas normalt i augusti och pågår till maj söder om Norrlandsgränsen (ungefär Dalälven). Stamvirkets viloperiod blir succesivt längre mot fjällens trädgräns.

Enhetliga dendro-kronologiska grupper indikerar att virket har en gemensam källort, proveniens.

Faktura framställs senare av Lunds Universitet.

Mätresultaten kommer att bevaras på laboratoriet och utnyttjas i universitetets forskning.

Proverna kommer att ingå i RAÄ´s arkiv och förvaltas av laboratoriet.

Rapporter och andra skrifter angående de dendrokronologiska resultaten tas tacksamt emot.

Med hälsning och önskan om fortsatt samarbete.

Hans Linderson, Laboratorieföreståndare

Lunds Universitet

Laboratoriet för Vedanatomi och Dendrokronologi, Sölvegatan 12, 223 62 Lund

E-post: Hans.Linderson@geol.lu.se

Tel: 046-2227891