



LUND UNIVERSITY

Dendrokronologisk analys av ett bjälklag i östra flygeln på prästgården, Lilla Harrie

Linderson, Hans

2014

Document Version:
Förlagets slutgiltiga version

[Link to publication](#)

Citation for published version (APA):
Linderson, H. (2014). *Dendrokronologisk analys av ett bjälklag i östra flygeln på prästgården, Lilla Harrie*. (Dendrorapporter i Lund; Vol. 2014:29). Lund University.

Total number of authors:
1

General rights

Unless other specific re-use rights are stated the following general rights apply:
Copyright and moral rights for the publications made accessible in the public portal are retained by the authors and/or other copyright owners and it is a condition of accessing publications that users recognise and abide by the legal requirements associated with these rights.

- Users may download and print one copy of any publication from the public portal for the purpose of private study or research.
- You may not further distribute the material or use it for any profit-making activity or commercial gain
- You may freely distribute the URL identifying the publication in the public portal

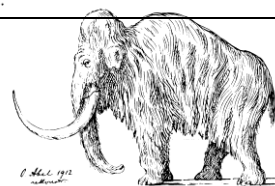
Read more about Creative commons licenses: <https://creativecommons.org/licenses/>

Take down policy

If you believe that this document breaches copyright please contact us providing details, and we will remove access to the work immediately and investigate your claim.

LUND UNIVERSITY

PO Box 117
221 00 Lund
+46 46-222 00 00



21 mars 2014

Nationella Laboratoriet för Vedanatomi och Dendrokronologi, rapport nr 2014:29
Hans LindersonDENDROKRONOLOGISK ANALYS AV ETT BJÄLKLAG I ÖSTRA
FLYGELN PÅ PRÄSTGÅRDEN, LILLA HARRIE**Uppdragsgivare:** Anders Ödman, Gamla vägen 12, 244 91 Kävlinge**Område:** Skåne **Prov nr:** 09120-126 **Antal sågprov:** 6**Dendrokronologiskt objekt:** Bjälklag i östraflygeln numera borttaget, möjligen någon kvar.
Prov 66870-872 är från en annan byggnadsdel på fastigheten.**Resultat:**

CATRAS Dendro nr:	Prov Nr :	Trädslag	Antal år ; radier om annat än 2	Splint (Sp) Bark (B) Vank. (W)	Datering av yttersta årsring i provet	Beräknat Fällningsår E(Efter) V(vinterhalv-året)	Trädets Egenålder uppskattn ±20ÅR
66870		Tall	91	W	1834	V 1834/35	-
66871		Tall	98+11	Ej W	1807+11	E 1818	-
66872		Tall	82	W	1833	V 1833/34	-
09120		Ek	73	Sp 16 nära W	1821	1825 ± 4	130
09121		Ek	87	Ej Sp	1745	E 1755	170
09122		Ek	99	Sp 14, W	1825	V 1825/26	130
09123		Ek	87	Sp 11, W	1825	V 1825/26	120
09124		Ek	72;1	Sp 9 nära W	1821	1829 ± 7	120
09125		Ek	56	Sp 12 nära W	Ej datering	-	120

Kommentarer till den dendrokronologiska analysen:

Proverna är tagna ur ett bjälklag som förmodas vara återanvänt korsvirke. Fyra av de fem daterade proverna visar på en gemensam avverkningstid, **vinterhalvåret 1825/26**. Det femte, är sannolikt betydligt äldre men kan endast bestämmas till "efter år 1755", varför likåldrighet med det övriga virket inte helt kan uteslutas. Faktorer som pekar på en högre ålder är att virket passar dåligt dendrokronologiskt med den övriga daterade gruppen samt att virkets egenålder avviker. Proveniensen för huvudgruppen av virket bedöms vara **norra Skåne**.

Undersökning från 1998 och omanalyserad 2014

Proverna 66870-66872 är provtagna av Olafur Eggertsson och saknas i vår rapportserie. Analysen visar att virket dateras så att två avverkningssäsonger framträder, **vinterhalvåret 1833/34 och 1834/35**. Prov 66870 och 66871 har en **halländsk** och prov 66872 en **småländsk** proveniens.

Beskrivning av tabellen ovan

”Dendronummer”, är en unik identitet för varje prov hanterade på laboratoriet.

”Antal år”, årsringar som är analyserade i vissa fall har det inte varit möjligt att mäta årsringsbredden, då har årsringarna räknats, vilket har markerats med ”+n”.

I samma kolumn förekommer någon gång noteringen ”ew” eller ”lw” dessa termer härrör från engelskans early wood (vårved) och late wood (sommarmed) och beskriver graden av den yngsta/sista årsringens utveckling. Detta indikerar att virket är avverkat på sommaren.

”splint, vankant, bark” indikerar hur många årsringar som saknas i provet. Förutsatt att provet går att datera och man har vankant eller bark i provet så får man en årsexakt datering (extrema undantag finns). ”nära vankant” uppges när det finns indikationer om detta, till exempel i fältanteckningar eller om en sågskiva följer en naturlig kurvatur i rundvirket. Om vankant (den rundade avslutningen av virket där barken har försvunnit) saknas och splinten syns kan man beräkna fällningsåret med hjälp av splintstatistiken för olika trädslag och förhållanden. Vanligtvis används 17 ± 7 år på ek och en mer varierad bild på tall med en maximal variation på ± 20 år. Saknas splinten (”ej sp”) anges en så kallad ”efterdatering” (*terminus post quem*). Virket får då en äldsta möjliga datering. Teoretiskt kan virket vara hur ungt som helst men mer troligt handlar det om upptill några tiotal år senare avverkning än angivna efterdatering. Detta diskuteras vanligtvis i rapporten.

”Datering av yttersta årsring i provet”, är alltid årsexakt vid en datering. Om provet inte kan korsdateras med en daterad dendrokronologisk serie anges ”ej datering”. Detta uppträder oftast vid ett litet årsringsantal (unga/snabbvuxna/kraftigt nedbrutna träd), udda trädslag (i Sverige är ek och tall bäst), för få prover från den undersökta konstruktionen, störd tillväxt etc.

”Beräknat fällningsår” här görs en beräkning utifrån dateringen av den yttersta årsringen i provet och hur många årsringar som beräknas saknas i provet. Felmarginalen som anges täcker mer än 95 procent av proverna. Finns barken eller vankanten kvar på provet ges dateringen påföljande vinterhalvår om inga andra noteringar har gjorts. Vinterhalvåret avser trädets viloperiod så att ingen årsringsbildning sker i stamvirket, viloperioden påbörjas normalt i augusti och pågår till maj söder om Norrlandsgränsen (ungefär Dalälven). Stamvirkets viloperiod blir succesivt längre mot fjällens trädgräns.

I kolumnen längst till höger förekommer olika informationer. Här trädets egenålder.

Hans Linderson, Laboratorieföreståndare

Lunds Universitet

Laboratoriet för Vedanatomi och Dendrokronologi, Sölvegatan 12, 223 62 Lund

E-post: Hans.Linderson@geol.lu.se

Tel: 046-2227891