



LUND UNIVERSITY

Dendrokronologisk analys av en sittpall vars virke är funnet i en torvmark i norra Finland

Linderson, Hans

2014

Document Version:
Förlagets slutgiltiga version

[Link to publication](#)

Citation for published version (APA):

Linderson, H. (2014). *Dendrokronologisk analys av en sittpall vars virke är funnet i en torvmark i norra Finland*. (Dendrorapporter i Lund; Vol. 2014:38). Lund University.

Total number of authors:

1

General rights

Unless other specific re-use rights are stated the following general rights apply:

Copyright and moral rights for the publications made accessible in the public portal are retained by the authors and/or other copyright owners and it is a condition of accessing publications that users recognise and abide by the legal requirements associated with these rights.

- Users may download and print one copy of any publication from the public portal for the purpose of private study or research.
- You may not further distribute the material or use it for any profit-making activity or commercial gain
- You may freely distribute the URL identifying the publication in the public portal

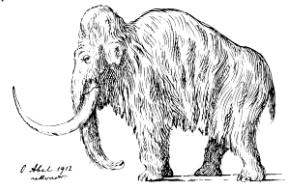
Read more about Creative commons licenses: <https://creativecommons.org/licenses/>

Take down policy

If you believe that this document breaches copyright please contact us providing details, and we will remove access to the work immediately and investigate your claim.

LUND UNIVERSITY

PO Box 117
221 00 Lund
+46 46-222 00 00



22 april 2014

Nationella Laboratoriet för Vedanatomi och Dendrokronologi, rapport nr 2014:38
Hans Linderson
DENDROKRONOLOGISK ANALYS AV EN SITTPALL VARS VIRKE ÄR
FUNNET I EN TORVMARK I NORRA FINLAND

Uppdragsgivare: Ove Gullberg, Bofinkstigen 1, 294 94 Sölvesborg

Område: Norra Finland, nu hos uppdragsgivaren **Prov nr:** TM976 **Antal sågprov:** 1

Dendrokronologiskt objekt: Enligt uppgift funnen på 1-2 m torvdjup i Norra Finland, tät jämnvuxen fura

Resultat:

| Dendro id: | Provnr | Trädslag | Antal år (antal radier om annat än 2) | Splint (Sp) Bark (B) Vankant (W) | Datering Av den yttersta årsringen i provet f.Kr. | *Beräknat Fällningsår f.Kr. | Trädets egenålder, uppskattning ± 20 år |
|------------|--------|----------|--|--|---|------------------------------------|---|
| TM976 | 1 | Tall | 237;1 | Sp 47, nära W | 3612 | 3600 ± 10 | 280 |

Kommentarer till resultatet

Det analyserade provet innehåller 237 årsringar och är taget ur en furustam som utgör en halvklova med diametern på 21 centimeter.

Dateringen av yttersta årsringen ger år 3612 f kr!

Årsringarna i pallen täcker således tiden **3848 till 3612** före Kristus födelse. Det saknas uppskattningsvis 20 år till mörken i snittytan några av dessa finns i pallen men inte åtkomliga för uppmätning.

Det är möjligt att år 3612 utbildades den sista årsringen i trädet men detta är inte helt klarlagt. En försiktig bedömning om trädets dödsår har satts till **3600 ± 10 år före Kristus födelse**.

Det är en vanlig problematik inom den dendrokronologiska dateringsmetodiken att virke är återanvänt. Denna avhjälpas med konstruktionsanalys av byggnaden och en ordentlig provtagning i de olika delarna. Ett kraftfullt exempel på en återanvändningsproblematik är "Dackestugan" på Kulturen i Lund där en mellanvägg är verkligen från "Dacketiden" och dateras till år 1517 men alla fyra ytterväggarna dateras till år 1713. Golvvirket dateras till år 1304 och är sannolikt återanvänt från någon kyrka. Den nu undersökta pallen som är gjord på 1900-talets andra hälft, med drygt 5500 års tids-gap mellan döds/avverkningsår och nuvarande funktion, så kommer all annan återanvändning vi har undersökt under 40 års tid i kraftig skugga.

Hans Linderson, Laboratorieföreståndare, Lunds Universitet

Beskrivning av tabellen ovan

”Dendroidentitetsnummer”, är en unik identitet för varje prov hanterade på laboratoriet.

”Antal år”, årsringar som är analyserade i vissa fall har det inte varit möjligt att mäta årsringsbredden, då har årsringarna räknats, vilket har markerats med ”+n”.

I samma kolumn förekommer någon gång noteringen ”ew” eller ”lw” dessa termer härrör från engelskans early wood (vårved) och late wood (sommarved) och beskriver graden av den yngsta/sista årsringens utveckling. Detta indikerar att virket är avverkat på sommaren.

”splint, vankant, bark” indikerar hur många årsringar som saknas i provet. Förutsatt att provet går att datera och man har vankant eller bark i provet så får man en årsexakt datering (extrema undantag finns). ”nära vankant” uppges när det finns indikationer om detta, till exempel i fältanteckningar eller om en sågskiva följer en naturlig kurvatur i rundvirket. Om vankant (den rundade avslutningen av virket där barken har försvunnit) saknas och splinten syns kan man beräkna fällningsåret med hjälp av splintstatistiken för olika trädslag och förhållanden. Vanligtvis används 17 ± 7 år på ek och en mer varierad bild på tall med en maximal variation på ± 20 år. Saknas splinten (”ej sp”) anges en så kallad ”efterdatering” (*terminus post quem*). Virket får då en äldsta möjliga datering. Teoretiskt kan virket vara hur ungt som helst men mer troligt handlar det om upptill några tiotal år senare avverkning än angivna efterdatering. Detta diskuteras vanligtvis i rapporten.

”Datering av yttersta årsring i provet”, är alltid årsexakt vid en datering. Om provet inte kan korsdateras med en daterad dendrokronologisk serie anges ”ej datering”. Detta uppträder oftast vid ett litet årsringsantal (unga/snabbvuxna/kraftigt nedbrutna träd), udda trädslag (i Sverige är ek och tall bäst), för få prover från den undersökta konstruktionen, störd tillväxt etc.

”Beräknat fällningsår” här görs en beräkning utifrån dateringen av den yttersta årsringen i provet och hur många årsringar som beräknas saknas i provet. Felmarginalen som anges täcker mer än 95 procent av proverna. Finns barken eller vankanten kvar på provet ges dateringen påföljande vinterhalvår om inga andra noteringar har gjorts. Vinterhalvåret avser trädets viloperiod så att ingen årsringsbildning sker i stamvirket, viloperioden påbörjas normalt i augusti och pågår till maj söder om Norrlandsgränsen (ungefär Dalälven). Stamvirkets viloperiod blir succesivt längre mot fjällens trädgräns.

I kolumnen längst till höger har trädets egenålder noterats, här har adderats antal år som saknas till märg och bark samt det antal år som krävs för att nå provtagningshöjden från markytan.

Mätresultaten kommer att bevaras på laboratoriet och utnyttjas i universitetets forskning.

Proverna kommer att ingå i RAÄ's arkiv och förvaltas av laboratoriet.

Med hälsning och önskan om fortsatt samarbete.

Hans Linderson, Laboratorieförestandare

Lunds Universitet

Laboratoriet för Vedanatomi och Dendrokronologi, Sölvegatan 12, 223 62 Lund

E-post: Hans.Linderson@geol.lu.se

Tel: 046-2227891 (mobil)