



LUND UNIVERSITY

Dendrokronologisk analys av sakristian i Karlskogas kyrka, Värmland

Linderson, Hans

2014

Document Version:
Förlagets slutgiltiga version

[Link to publication](#)

Citation for published version (APA):
Linderson, H. (2014). *Dendrokronologisk analys av sakristian i Karlskogas kyrka, Värmland*. (Dendrorapporter i Lund; Vol. 2014:56). Lund University.

Total number of authors:
1

General rights

Unless other specific re-use rights are stated the following general rights apply:
Copyright and moral rights for the publications made accessible in the public portal are retained by the authors and/or other copyright owners and it is a condition of accessing publications that users recognise and abide by the legal requirements associated with these rights.

- Users may download and print one copy of any publication from the public portal for the purpose of private study or research.
- You may not further distribute the material or use it for any profit-making activity or commercial gain
- You may freely distribute the URL identifying the publication in the public portal

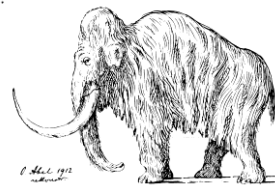
Read more about Creative commons licenses: <https://creativecommons.org/licenses/>

Take down policy

If you believe that this document breaches copyright please contact us providing details, and we will remove access to the work immediately and investigate your claim.

LUND UNIVERSITY

PO Box 117
221 00 Lund
+46 46-222 00 00



28 Sept. 2014

Nationella Laboratoriet för Vedanatomi och Dendrokronologi, rapport nr 2014:56
Hans Linderson
**DENDROKRONOLOGISK ANALYS AV SAKRISTIAN I KARLSKOGAS
KYRKA, VÄRMLAND**

Uppdragsgivare: Karlskoga församling, Kungsvägen 39, 691 31 Karlskoga

Område: Värmland Karlskoga **Prov nr:** 73268-269 **Antal borrprov/angivna stock:** 6/2

Dendrokronologiskt objekt: Röstet i öster, sakristian i Karlskoga kyrka

Resultat:

Prov Nr Borr Sag	Dendro nr:	Prov dokumentation V=stock Varv från taket	Trädslag	Antal år; 3 radier om inget annat anges	Splint (Sp) Bark (B) Vankant (W)	Datering av yttersta årsring i provet	Beräknat Fällningsår ± n(antal år) V(vinterhalv-året)
1	73268	Sakristia öst röste V3	Tall	137	Sp 59, W	1620	V 1620/21
2	73269	Sakristia öst röste V2	Tall	136	Sp 56, B	1620	V 1620/21

Kommentarer till ovanstående tabell

Virket, varv två och tre uppifrån, i östra sakristians röste, dateras till **vinterhalvåret 1620/21**. Om de representerar hela byggnadsdelen så bör den vara uppförd 1621 eller något år senare. Virket är taget ur två olika träd från ett gemensamt område eventuellt samma ståndort.

Virkets proveniens är sannolikt lokal, bästa dateringskällan är dock de stora regionala dendrokronologiska serierna, vilket kan tyda på ett något större virkesfångstområde.

Beskrivning av tabellen ovan

”Dendronummer”, är en unik identitet för varje prov hanterade på laboratoriet.

”Antal år”, årsringar som är analyserade i vissa fall har det inte varit möjligt att mäta årsringsbredden, då har årsringarna räknats, vilket har markerats med ”+n”.

I samma kolumn förekommer någon gång noteringen ”ew” eller ”lw” dessa termer härrör från engelskans early wood (vårved) och late wood (sommarved) och beskriver graden av den yngsta/sista årsringens utveckling. Detta indikerar att virket är avverkat på sommaren.

”splint, vankant, bark” indikerar hur många årsringar som saknas i provet. Förutsatt att provet går att datera och man har vankant eller bark i provet så får man en årsexakt datering (extrema undantag finns). ”nära vankant” uppges när det finns indikationer om detta, till exempel i fältanteckningar eller om en sågskiva följer en naturlig kurvatur i rundvirket. Om vankant (den rundade avslutningen av virket där barken har försvunnit) saknas och splinten syns kan man beräkna fällningsåret med hjälp av splintstatistiken för olika trädslag och förhållanden. Vanligtvis används 17 ± 7 år på ek och en mer varierad bild på tall med en maximal variation på ± 20 år. Saknas splinten (”ej sp”) anges en så kallad ”efterdatering” (*terminus post quem*). Virket får då en äldsta möjliga datering. Teoretiskt kan virket vara hur ungt som helst men mer troligt handlar det om upptill några tiotal år senare avverkning än angivna efterdatering. Detta diskuteras vanligtvis i rapporten.

”Datering av yttersta årsring i provet”, är alltid årsexakt vid en datering. Om provet inte kan korsdateras med en daterad dendrokronologisk serie anges ”ej datering”. Detta uppträder oftast vid ett litet årsringsantal (unga/snabbvuxna/kraftigt nedbrutna träd), udda trädslag (i Sverige är ek och tall bäst), för få prover från den undersökta konstruktionen, störd tillväxt etc.

”Beräknat fällningsår” här görs en beräkning utifrån dateringen av den yttersta årsringen i provet och hur många årsringar som beräknas saknas i provet. Felmarginalen som anges täcker mer än 95 procent av proverna. Finns barken eller vankanten kvar på provet ges dateringen påföljande vinterhalvår om inga andra noteringar har gjorts. Vinterhalvåret avser trädets viloperiod så att ingen årsringsbildning sker i stamvirket, viloperioden påbörjas normalt i augusti och pågår till maj söder om Norrlandsgränsen (ungefär Dalälven). Stamvirkets viloperiod blir succesivt längre mot fjällens trädgräns.

Faktura framställs senare av Lunds Universitet.

Mätresultaten kommer att bevaras på laboratoriet och utnyttjas i universitetets forskning.

Proverna kommer att ingå i RAÄ´s arkiv och förvaltas av laboratoriet

Kompetterande prover insända inom ett år debiteras endast provkostnaden

Med hälsning och önskan om fortsatt samarbete

Hans Linderson, Laboratorieföreståndare

Lunds Universitet

Laboratoriet för Vedanatomi och Dendrokronologi, Sölvegatan 12, 223 62 Lund

E-post: Hans.Linderson@geol.lu.se, Tel: 046-2227891