



LUND UNIVERSITY

Dendrokronologisk analys av virke i anslutning till Söderströmsbron, Stockholm

Linderson, Hans

2013

Document Version:
Förlagets slutgiltiga version

[Link to publication](#)

Citation for published version (APA):
Linderson, H. (2013). *Dendrokronologisk analys av virke i anslutning till Söderströmsbron, Stockholm*. (Dendrorapporter i Lund; Vol. 2013:14). Lund University.

Total number of authors:
1

General rights

Unless other specific re-use rights are stated the following general rights apply:
Copyright and moral rights for the publications made accessible in the public portal are retained by the authors and/or other copyright owners and it is a condition of accessing publications that users recognise and abide by the legal requirements associated with these rights.

- Users may download and print one copy of any publication from the public portal for the purpose of private study or research.
- You may not further distribute the material or use it for any profit-making activity or commercial gain
- You may freely distribute the URL identifying the publication in the public portal

Read more about Creative commons licenses: <https://creativecommons.org/licenses/>

Take down policy

If you believe that this document breaches copyright please contact us providing details, and we will remove access to the work immediately and investigate your claim.

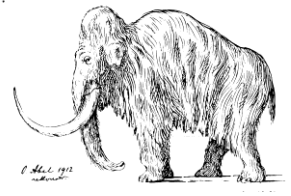
LUND UNIVERSITY

PO Box 117
221 00 Lund
+46 46-222 00 00



LUND UNIVERSITY

DEPARTMENT OF QUATERNARY GEOLOGY
KVARTÄRGEOLOGISKA AVDELNINGEN
HANS LINDERSON



20 Mars 2013

Nationella Laboratoriet för Vedanatomi och Dendrokronologi, rapport nr 2013:14
Hans Linderson
DENDROKRONOLOGISK ANALYS AV VIRKE I ANSLUTNING TILL
SÖDERSTRÖMSBRON, STOCKHOLM

Uppdragsgivare: SP Sveriges Tekniska Forskningsinstitut, SP Trä, att. Pia Larsson Brelid, Box 857, 501 15 Borås

Område: Stockholm **Prov nr:** 93214-93217 **Antal sågprov:** 4

Dendrokronologiskt objekt: Datering av vedteknisk undersökning

Beskrivning av tabellen nedan

"Dendronummer", är en unik identitet för varje prov hanterade på laboratoriet.

"Antal år", årsringar som är analyserade i vissa fall har det inte varit möjligt att mäta årsringsbredden, då har årsringarna räknats, vilket har markerats med "+n".

I samma kolumn förekommer någon gång noteringen "ew" eller "lw" dessa termer härrör från engelskans early wood (vårved) och late wood (sommarved) och beskriver graden av den yngsta/sista årsringens utveckling. Detta indikerar att virket är avverkat på sommaren.

"splint, vankant, bark" indikerar hur många årsringar som saknas i provet. Förutsatt att provet går att datera och man har vankant eller bark i provet så får man en årsexakt datering (extrema undantag finns). "nära vankant" uppges när det finns indikationer om detta, till exempel i fältanteckningar eller om en sågskiva följer en naturlig kurvatur i rundvirket. Om vankant (den rundade avslutningen av virket där barken har försvunnit) saknas och splinten syns kan man beräkna fällningsåret med hjälp av splintstatistiken för olika trädslag och förhållanden. Vanligtvis används 17 ± 7 år på ek och en mer varierad bild på tall med en maximal variation på ± 20 år. Saknas splinten ("ej sp") anges en så kallad "efterdatering" (*terminus post quem*). Virket får då en äldsta möjliga datering. Teoretiskt kan virket vara hur ungt som helst men mer troligt handlar det om upptill några tiotal år senare avverkning än angivna efterdatering. Detta diskuteras vanligtvis i rapporten.

"Datering av yttersta årsring i provet", är alltid årsexakt vid en datering. Om provet inte kan korsdateras med en daterad dendrokronologisk serie anges "ej datering". Detta uppträder oftast vid ett litet årsringsantal (unga/snabbvuxna/kraftigt nedbrutna träd), udda trädslag (i Sverige är ek och tall bäst), för få prover från den undersökta konstruktionen, störd tillväxt etc.

"Beräknat fällningsår" här görs en beräkning utifrån dateringen av den yttersta årsringen i provet och hur många årsringar som beräknas saknas i provet. Felmarginalen som anges täcker mer än 95 procent av proverna. Finns barken eller vankanten kvar på provet ges dateringen påföljande vinterhalvår om inga andra noteringar har gjorts. Vinterhalvåret avser trädets viloperiod så att ingen årsringsbildning sker i stamvirket, viloperioden påbörjas normalt i augusti och pågår till maj söder om Norrlandsgränsen (ungefär Dalälven). Stamvirkets viloperiod blir succesivt längre mot fjällens trädgräns.

I kolumnen längst till höger kan olika informationer förkomma. Här, virkets egenålder för olika vedanatoma punkter samt kärnans diameter i förhållande till den totala diametern.

Resultat:

Dendronr	Prov id	Trädslag	Antal år; (antal radier annat än 2)	Splint (Sp) Bark (B) Vank. (W)	Datering av yttersta årsring i provet	Beräknat Fällningsår V=vinterhalvåret	Trädets egenålder och viddmått kärnved av total diameter i cm
93214	1	Tall	46	Sp 33, W	Ej datering		Ø 12 av 26
93215	2	Tall	105	Sp 65, W	Ej datering		Ø 17 av 27
93216	3	Tall	79	Sp 52, W	1863	V 1863/64	Kärn/splintved=år 1809, Ø 15 av 32 Märg+groddår=c1777+ c1760
93217	stenkista	Tall	59	Sp 16, ej W	1840	1859-1889	Kärn/splintved=år 1824, Ø 18av>23 Märg+groddår=1781+ c1760

Kommentarer till den dendrokronologiska dateringen

Två av fyra prover dateras. Prov 3, är avverkad **vinterhalvåret 1863/64**. Prov ”stenkista” är avverkad under åren **1859-1889**. Virket saknar vankant, fällningsåret är baserat på splintstatistik och har väl tilltagna felmarginaler. Mest sannolikt är den avverkad i samband med konstruktionen där prov 3 ingår, alltså vinterhalvåret 1863/64 eller åren i närheten. De båda proverna passar väl ihop dendrokronologiskt vilket indikerar att de är tagna från en **gemensam ståndort**. Korrelationsgraden till jämförande dendrokronologiska serier tyder på att denna ligger i **Mälarens dräneringsområde**.

Prov 1 och 2 **kan inte säkert dateras**, indikationer tyder på att dessa är avverkade vinterhalvåret 1863/64 eller året därpå. Virket har en annan källort än de daterade proverna.

Eftersom uppdraget har en upprinnelse i en vedteknisk frågeställning anges även dateringar för gränsen mellan kärnveden och splintveden, mörgen och beräknat groddår.

Hans Linderson, Laboratorieföreståndare, Lunds Universitet
Laboratoriet för Vedanatomi och Dendrokronologi, Sölvegatan 12, 223 62 Lund
E-post: Hans.Linderson@geol.lu.se Tel: 046-2227891

Sölvegatan 12, S-223 62 Lund Tel. +46-46-2227891 Fax +46-46-2224830 e-mail: Hans.Linderson@geol.lu.se

Faktura framställs senare av Lunds Universitet.
Mätresultaten kommer att bevaras på laboratoriet och utnyttjas i universitetets forskning.
Proverna kommer att ingå i RAÄ's arkiv och förvaltas av laboratoriet.
Rapporter och andra skrifter angående de dendrokronologiska resultaten tas tacksamt emot.
Med hälsning och önskan om fortsatt samarbete.

Hans Linderson, Laboratorieföreståndare
Lunds Universitet
Laboratoriet för Vedanatomi och Dendrokronologi, Sölvegatan 12, 223 62 Lund
E-post: Hans.Linderson@geol.lu.se
Tel: 046-2227891 (mobil)