



# LUND UNIVERSITY

## Dendrokronologisk analys av mangårdsbyggnaden på Stämmeryd 113, Nybro kommun

Linderson, Hans

2013

*Document Version:*  
Förlagets slutgiltiga version

[Link to publication](#)

*Citation for published version (APA):*  
Linderson, H. (2013). *Dendrokronologisk analys av mangårdsbyggnaden på Stämmeryd 113, Nybro kommun.* (Dendrorapporter i Lund; Vol. 2013:29). Lund University.

*Total number of authors:*  
1

### General rights

Unless other specific re-use rights are stated the following general rights apply:  
Copyright and moral rights for the publications made accessible in the public portal are retained by the authors and/or other copyright owners and it is a condition of accessing publications that users recognise and abide by the legal requirements associated with these rights.

- Users may download and print one copy of any publication from the public portal for the purpose of private study or research.
- You may not further distribute the material or use it for any profit-making activity or commercial gain
- You may freely distribute the URL identifying the publication in the public portal

Read more about Creative commons licenses: <https://creativecommons.org/licenses/>

### Take down policy

If you believe that this document breaches copyright please contact us providing details, and we will remove access to the work immediately and investigate your claim.

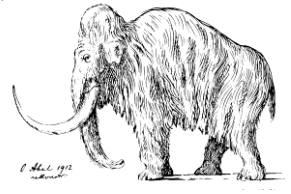
LUND UNIVERSITY

PO Box 117  
221 00 Lund  
+46 46-222 00 00



LUND UNIVERSITY

DEPARTMENT OF QUATERNARY GEOLOGY  
KVARTÄRGEOLOGISKA AVDELNINGEN  
HANS LINDERSON



18 Aug 2013

**Nationella Laboratoriet för Vedanatomi och Dendrokronologi, rapport nr 2013:29**  
**Hans Linderson**  
**DENDROKRONOLOGISK ANALYS AV MANGÅRDSBYGGNADEN PÅ**  
**STÄMMERYD 113, NYBRO KOMMUN**

**Uppdragsgivare:** Leif Jonsson, Stämmeryd 113, 382 91 Nybro

**Område:** V Småland **Prov nr:** 61745-750 **Antal sågprov:** 6 varav 2 debiteras

**Dendrokronologiskt objekt:** Syllstock av ek, väggtimmer av gran varv 2 öst respektive 6 väst prov2+3

Beskrivning av tabellen nedan

”Dendroidentitetsnummer”, är en unik identitet för varje prov hanterade på laboratoriet.

”Antal år”, årsringar som är analyserade i vissa fall har det inte varit möjligt att mäta årsringsbredden, då har årsringarna räknats, vilket har markerats med ”+n”.

I samma kolumn förekommer någon gång noteringen ”ew” eller ”lw” dessa termer härrör från engelskans early wood (vårved) och late wood (sommarved) och beskriver graden av den yngsta/sista årsringens utveckling. Detta indikerar att virket är avverkat på sommaren.

”splint, vankant, bark” indikerar hur många årsringar som saknas i provet. Förutsatt att provet går att datera och man har vankant eller bark i provet så får man en årsexakt datering (extrema undantag finns). ”nära vankant” uppges när det finns indikationer om detta, till exempel i fältanteckningar eller om en sågskiva följer en naturlig kurvatur i rundvirket. Om vankant (den rundade avslutningen av virket där barken har försvunnit) saknas och splinten syns kan man beräkna fällningsåret med hjälp av splintstatistiken för olika trädslag och förhållanden. Vanligtvis används  $17 \pm 7$  år på ek och en mer varierad bild på tall med en maximal variation på  $\pm 20$  år. Saknas splinten (”ej sp”) anges en så kallad ”efterdatering” (*terminus post quem*). Virket får då en äldsta möjliga datering. Teoretiskt kan virket vara hur ungt som helst men mer troligt handlar det om upptill några tiotal år senare avverkning än angivna efterdatering. Detta diskuteras vanligtvis i rapporten.

”Datering av yttersta årsring i provet”, är alltid årsexakt vid en datering. Om provet inte kan korsdateras med en daterad dendrokronologisk serie anges ”ej datering”. Detta uppträder oftast vid ett litet årsringsantal (unga/snabbvuxna/kraftigt nedbrutna träd), udda trädslag (i Sverige är ek och tall bäst), för få prover från den undersökta konstruktionen, störd tillväxt etc.

”Beräknat fällningsår” här görs en beräkning utifrån dateringen av den yttersta årsringen i provet och hur många årsringar som beräknas saknas i provet. Felmarginalen som anges täcker mer än 95 procent av proverna. Finns barken eller vankanten kvar på provet ges dateringen påföljande vinterhalvår om inga andra noteringar har gjorts. Vinterhalvåret avser trädets viloperiod så att ingen årsringsbildning sker i stamvirket, viloperioden påbörjas normalt i augusti och pågår till maj söder om Norrlandsgränsen (ungefär Dalälven). Stamvirkets viloperiod blir succesivt längre mot fjällens trädgräns.

I kolumnen längst till höger kan olika informationer förkomma. Här, virkets proveniens och egenålder.

## Resultat:

| DendroId | Prov nr | Trädslag    | Antal år;<br>(antal radier annan än 2) | Splint (Sp)<br>Bark (B)<br>Vank. (W) | Datering av<br>yttersta årsring<br>i provet | Beräknat<br>Fällningsår | Proveniens, lokal (L)<br>trädets egenålder. |
|----------|---------|-------------|--|--------------------------------------|---|-------------------------|---|
| 61745    | 1       | <b>Ek</b>   | 59                                     | Sp 5, ej W                           | Ej datering                                 | -                       | 90-110                                      |
| 61746    | 2       | <b>Gran</b> | 46                                     | W                                    | Ej datering                                 | -                       | 70-90                                       |
| 61747    | 3       | <b>Gran</b> | 88                                     | Ej W                                 | 1796  | <b>E 1796</b>           | L, 110-130                                  |
| 61748    | 4       | <b>Ek</b>   | 79                                     | Ej sp                                | 1765  | <b>E 1775</b>           | L, 120-150                                  |
| 61749    | 5       | <b>Ek</b>   | 149;3                                  | Sp=1 ej W                            | 1784  | <b>1801 ± 7</b>         | L, 170-190                                  |
| 61750    | 6       | <b>Ek</b>   | 67                                     | Ej sp                                | Ej datering                                 | -                       | 100-130                                     |

## Kommentarer till den dendrokronologiska dateringen

### Granvirket

Väggvirket på västra väggen, sjätte varvet, dateras till **efter 1796**. Det andra granvirket, prov 2, uppvisar vankant men går inte säkert att "korsdateras" överlappande tidsserie är för kort samt att detta prov har en något störd tillväxt. Vid en lyckad korsdatering mellan granproverna skulle annars en årsexakt datering uppbringas.

### Ekvirket, syllar

Prov 4 och 5 korsdateras. De har med stor sannolikhet vuxit i ett gemensamt område och har avverkats samtidigt. Avverkningen har skett någon gång under åren **1794-1808**.

Med hänsyn taget till dateringarna av både gran och ekvirket så är byggnaden uppförd **1797-1808** eller något år senare (virket kan ha lagrats något år).

---

Hans Linderson, Laboratorieföreståndare, Lunds Universitet  
Laboratoriet för Vedanatomi och Dendrokronologi, Sölvegatan 12, 223 62 Lund  
E-post: [Hans.Linderson@geol.lu.se](mailto:Hans.Linderson@geol.lu.se) Tel: 046-2227891

Faktura framställs senare av Lunds Universitet.  
Mätresultaten kommer att bevaras på laboratoriet och utnyttjas i universitetets forskning.  
Proverna kommer att ingå i RAÄ's arkiv och förvaltas av laboratoriet.  
Rapporter och andra skrifter angående de dendrokronologiska resultaten tas tacksamt emot.  
Med hälsning och önskan om fortsatt samarbete.

---

Hans Linderson, Laboratorieföreståndare  
Lunds Universitet  
Laboratoriet för Vedanatomi och Dendrokronologi, Sölvegatan 12, 223 62 Lund  
E-post: [Hans.Linderson@geol.lu.se](mailto:Hans.Linderson@geol.lu.se)  
Tel: 046-2227891 (mobil)