



# LUND UNIVERSITY

## Dendrokronologisk analys av Grimmatorpet i Skåne

Linderson, Hans

2011

*Document Version:*  
Förlagets slutgiltiga version

[Link to publication](#)

*Citation for published version (APA):*  
Linderson, H. (2011). *Dendrokronologisk analys av Grimmatorpet i Skåne*. (Dendrorapporter i Lund; Vol. 2011:31). Lund University.

*Total number of authors:*  
1

### General rights

Unless other specific re-use rights are stated the following general rights apply:  
Copyright and moral rights for the publications made accessible in the public portal are retained by the authors and/or other copyright owners and it is a condition of accessing publications that users recognise and abide by the legal requirements associated with these rights.

- Users may download and print one copy of any publication from the public portal for the purpose of private study or research.
- You may not further distribute the material or use it for any profit-making activity or commercial gain
- You may freely distribute the URL identifying the publication in the public portal

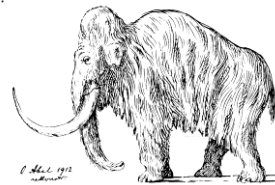
Read more about Creative commons licenses: <https://creativecommons.org/licenses/>

### Take down policy

If you believe that this document breaches copyright please contact us providing details, and we will remove access to the work immediately and investigate your claim.

LUND UNIVERSITY

PO Box 117  
221 00 Lund  
+46 46-222 00 00



07 Juni 2011

**Nationella Laboratoriet för Vedanatomi och Dendrokronologi, rapport nr 2011:31  
Hans Linderson****DENDROKRONOLOGISK ANALYS AV GRIMMATORPET I SKÅNE****Uppdragsgivare:** Karl-Magnus Melin, Knadriks kulturbygg, Grängsgatan 19, 291 59 Kristianstad  
Org nr 4912033639**Område:** Ö Skåne **Prov nr:** 78222-78227, 78443-459 **Antal prover/angivna träd:** 6+17**Dendrokronologiskt objekt:** Boningshuset: prov G1-4. Loge: Ö yttervägg G5, mellanvägg till kostall G6**Resultat 16 september 2008 och komplettering 07 juni 2011:**

CATRAS Dendro nr:	Prov Nr : G	Träd slag	Antal radie/år	Splint (Sp) Bark (B) Vank. (W)	Datering av yttersta årsring i provet	Beräknat Fällningsår E(Efter) V(vinterhalv-året)	Trädets Egenålder uppskattn
78222	1	Tall	122	Sp 67?, nära W	1682	1687 ± 5	150-180
78223	2	Tall	106	Sp 38,nära sp	1722	1722-1748	120-160
78224	3	Tall	98	Sp 20, ej W	1708	1726-1746	130-160
78225	4	Tall	169	Sp 59, W	Ej datering	-	180-210
78226	5	Tall	92	Sp ? W nära	1815	V 1815/16?	100-160
78227	6	Tall	125	Sp 47, W	1815	V 1815/16	140-170

**Information:**

V vinterhalvåret täcker egentligen tiden september till maj.

**Sammanfattande beskrivning och diskussion av resultaten**

De två proverna från logen/stallet får samma datering på yttersta årsring, år 1815. Det är vankant i provtagningspunkterna, vilket tyder på att proverna ger uppförande åldern på byggnaden. Virket är avverkat **vinterhalvåret 1815/16**.

Virket kring stugans kök är mer tvetydiga. Två prov visar 1720-1740-tal, mest **sannolikt 1730±4**. Det är anmärkningsvärt att de övriga proverna inte låter sig dateras, trots stora årsringmängder. Detta kan tyda på en annan ålder. Provtagning av virke i anslutning till G4 kan starkt rekommenderas. Sammanfattningen gäller endast 2008 års undersökning med undantaget av prov 78222 som dateras med hjälp av den senare undersökningen. Detta fotträ får den äldsta dateringen och är avverkad 1682-1692. Möjligen kan prov 78225 tillhöra samma generation men detta är osäkert.

## Resultat 07 juni 2011:

CATRAS Dendro nr:	Sammanhet	Trädslag	Antal ÅR; radier annat än 2	Splint (Sp) Bark (B) Vankant (W)	Datering av yttersta årsring i provet	Beräknat döds*/fällningsår E(Efter) V(vinterhalv-året)	Trädets Egenålder uppskattn 10-30+
78443	Västra härbärgen, GV19	Tall	155;3	Sp 45, ej W	1776	<b>1786 ± 10</b> <b>1778 ± 2**</b>	170-190
78444	Västra härbärgen, GV20	Tall	130	Sp 48, W	1777	<b>V 1777/78</b>	150-170
78445	Västra härbärgen, GV1	Tall	134	Sp 52, W	1773	<b>V 1773/74*</b>	150-170
78446	Västra härbärgen, GV2B	Tall	127	Sp 45, W	1780	<b>V 1780/81</b>	140-160
78447	Västra härbärgen, VH1B	Tall	181;1	Sp 82, W?	1778	<b>1782 ± 4</b>	200-220
78448	Västra härbärgen, golvbräda	Tall	113	Sp 16	((1889))	((1899 ± 10))	180-200
78449	Östra härbärgen GB3	Tall	80	Sp 43	1801	<b>V 1801/02</b>	100-120
78450	Östra härbärgen GB16	Tall	84	Sp 46, W	1808	<b>V 1808/09</b>	100-120
78451	Östra härbärgen GB10	Tall	101	Sp 57, W	1808	<b>V 1808/09</b>	110-130
78452	Östra härbärgen CDL	Tall	45	Sp 12	1711	<b>1760 ± 20</b> <b>1740-1760**</b>	60-80
78453	Östra härbärgen GB10	Tall	83	Sp ca 50, W	1808	<b>V 1808/09</b>	100-120
78454	Östra härbärgen GB2	Tall	90	Sp 52 nära W	1806	<b>1808 ± 2</b>	110-130
78455,1	Färhus, 2 borrtprov	Tall	58;1	Sp, W	Ej daterad	-	-
78455,2	Färhus, 2 borrtprov	Tall	66;1	Sp 46	Ej daterad	-	100-120
78456	Stuga, östergavel, borrtprov	Tall	159;1	Sp 66, W	1784	<b>1785 ± 1</b>	-
78457	Häststallet S1B	Tall	116;1	Sp 62	1759	<b>V 1759/60</b>	130-150
78458,1	Häststallet S2 1b	Tall	147;1	Sp 67, (W)		-	170-190
78458,2	Häststallet	Tall	83;1	Sp 58	1751	<b>1761 ± 10</b>	-
78459	Häststallet S2 2b	Gran	53;1	-	Ej daterad	-	70-90

### Kommentarer till dateringen:

78447 Kraftig tillväxtökning från och med 1773 indikerande tex blädning/gallring/minskad konkurrens. \*\* ”mest sannolika dateringen” inom ett bredare angivet tidsspänn, baserat på förväntad splintmängd. ((”1889”)) dubbla parenteser innebär osäker datering.

78458,1 Angivit vankant men borrtprovet är allt för trasigt för att använda.

Det finns två huvudgrupper med skilda dendrokronologiska provenienser, samtliga av relativt lokal härkomst:

A; 78449, 50, 51, 53, 54

B; 78223, 24, 27, 78443, 44, 45, 46, 57

Faktura framställs senare av Lunds Universitet.  
Mätresultaten kommer att bevaras på laboratoriet och utnyttjas i universitetets forskning.  
Proverna kommer att ingå i RAÄ's arkiv och förvaltas av laboratoriet  
Med hälsning och önskan om fortsatt samarbete

---

Hans Linderson, laboratorieföreståndare  
Lunds Universitet  
Laboratoriet för Vedanatomi och Dendrokronologi, Sölvegatan 12, 223 62 Lund  
E-post: Hans.Linderson@geol.lu.se  
Tel: 046-2227891 , 0738-448812