



LUND UNIVERSITY

Agrar ojämlikhet i Sverige studerad med bevillningstaxeringen som källa, 1870–1920

Bengtsson, Erik

2022

Document Version:
Annan version

[Link to publication](#)

Citation for published version (APA):

Bengtsson, E. (2022). *Agrar ojämlikhet i Sverige studerad med bevillningstaxeringen som källa, 1870–1920*. (Lund Papers in Economic History; Nr. 2022:242).

Total number of authors:

1

General rights

Unless other specific re-use rights are stated the following general rights apply:

Copyright and moral rights for the publications made accessible in the public portal are retained by the authors and/or other copyright owners and it is a condition of accessing publications that users recognise and abide by the legal requirements associated with these rights.

- Users may download and print one copy of any publication from the public portal for the purpose of private study or research.
- You may not further distribute the material or use it for any profit-making activity or commercial gain
- You may freely distribute the URL identifying the publication in the public portal

Read more about Creative commons licenses: <https://creativecommons.org/licenses/>

Take down policy

If you believe that this document breaches copyright please contact us providing details, and we will remove access to the work immediately and investigate your claim.

LUND UNIVERSITY

PO Box 117
221 00 Lund
+46 46-222 00 00

Lund Papers in Economic History



No. 242, 2022

Agrar ojämlikhet i Sverige studerad med bevillningstaxeringen som källa, 1870–1920

Erik Bengtsson

Lund Papers in Economic History
ISRN LUSADG-SAEH-P--22/242--SE+50

© The author(s), 2022

Orders of printed single back issues (no. 1-65)

Department of Economic History, Lund University
Postal address: P.O. Box 7083, S-220 07 Lund, Sweden
Telephone: +46 46 2227475
Telefax: +46 46 131585

Full-text electronic issues (no. 58, 60, 61, 66--)

www.ekh.lu.se

Lund Papers in Economic History are published by the Department of Economic History, Lund University, Sweden. This series replaces the former series under the title *Meddelande från ekonomisk-historiska institutionen, Lunds universitet*. The change of name reflects the orientation of the series towards an international readership. The series is multilingual, but the majority of the working papers appear in English.

Lund Papers in Economic History are published as occasion arises, not at fixed intervals. Printed issues are distributed to libraries. From 1999 and onwards, full-text electronic issues are also available on www.ekh.lu.se. Those who would be interested in receiving information by email on new issues of **Lund Papers in Economic History** are requested to send an email message to Lund.Papers@ekh.lu.se.



LUND
UNIVERSITY

Agrar ojämlikhet i Sverige studerad med bevillingstaxeringen som källa, 1870–1920*

Erik Bengtsson*

Abstract

This Swedish-language investigation concerns the usefulness of the Swedish property tax, introduced in 1862, as a source for studying wealth inequality in the agrarian sector. A one percent sample of all taxpayers in rural areas, following the original taxation lists archived at the National Archives in Stockholm, has been made for four counties in three years: 1870, 1900, 1920. The counties are Malmöhus, a wealthy but polarized area in the south, Älvsborg, a farmer-dominated area in the west, Jönköping, a farmer-dominated area in the centre-south, and Västmanland, an industrialized area in central-northern Sweden. The data encompass 1,477 taxpayers in 1870, 2 499 taxpayers in 1900, and 3 219 taxpayers in 1920. In total, 7 195 taxpayers. The investigation shows that inequality was quite high in the agrarian sector in Sweden in this time. In 1870, the ten percent of taxpayers with the most real estate owned 82.2 percent of taxed real estate in Malmöhus, 53.2 percent in Älvsborg, and 49.7 percent in Västmanland. Inequality declined in Malmöhus and Älvsborg to 1900, when the top decile shares were 62.7 and 43.7 respectively, but rose in Västmanland. In Jönköping, where the sample is too small in 1870, the top decile share in 1900 was 44.0 percent. Inequality was relatively stable from 1900 to 1920: it grew in Älvsborg, but decreased in Västmanland, and was stable in Malmöhus and Jönköping. When all four counties are taken together, it reinforces the picture of especially high inequality in 1870: the top decile's share measured on the level of all four counties fell from 74.4 percent in 1870 to 59-60 percent in 1900 and 1920. The Gini coefficient for rural wealth in the four counties is estimated as 81.1 in 1870, 70.7 in 1900 and 70.4 in 1920. A decomposition shows that within-county and between-county inequality are both important parts of inequality as a whole. In an appendix, six further counties are added for the year 1900, taking the sample size for this year to 8,053. The results, in terms of inequality, with ten counties are quite similar to those with four. The text discusses the source value of the tax data and how the findings should be interpreted – for example, only those who owned real estate were included, which means that those completely without real estate are not included in the present investigation.

Keywords: inequality; rural history; wealth inequality; farmers; Sweden

JEL codes: D63; N33

* Forskningen finansierad av Vetenskapsrådet, anslag 2018-01853, och Handelsbankens forskningsstiftelser, anslag P18-0197. Tack till finansiärerna för stöd. Alla eventuella misstag och feltolkningar i denna uppsats är mina egna.

* Department of Economic History, Lund University. erik.bengtsson@ekh.lu.se

1. Introduktion och syfte

Mig veterligen har bevillningstaxeringen som infördes 1862, och som för fastigheter omfattade 1 procents beskattning på den tänkta avkastningen av fastighet, aldrig använts för att beräkna ojämlikhetens utveckling i den agrara sektorn i Sverige.¹ Jag tror att det är dags att göra det. Anledningen är att vi vet alltför lite om ojämlikheten i jordbrukssektorn, trots att uppemot fyra femtedelar av svenskarna bodde på landsbygden vid sekelskiftet 1900, och att en majoritet av svenskarna försörjde sig inom jordbruket in på 1910-talet.² Vad denna studie gör är därför att med hjälp av bevillningstaxeringens längder för fast egendom, arkiverade på Riksarkivet, studera fördelningen av fast egendom på landsbygden i Sverige under perioden 1870 till 1920. Denna explorativa studie springer ur ett större projekt om inkomstfördelningens utveckling i Sverige 1870 till 1970, där vi vill ta hänsyn också till fördelningen inom jordbrukssektorn. Projektet bygger huvudsakligen på bevillningstaxeringen på inkomster, där vi har samplat 1 procent av skattebetalarna i Sverige för vart tionde år 1870, 1880, 1900, 1910, 1920, 1940 och 1950, och kompletterar detta med data från folkräkningen 1930 och SCB-data för 1960 och 1970.³

Ett av de svåraste metodproblemen i forskning om inkomstfördelning och ekonomisk ojämlikhet på lång sikt, är hur man ska fånga jordbrukarnas inkomster. En vanlig metod är att utgå från att småbönder, eller bönder över huvud taget, tjänade lika mycket som jordbruksarbetare (se Lindert och Williamson 2016, som dock också tillför en vinst beräknad utifrån andra källor; Gomez Leon och Gabbuti 2021). Givet den stora status-skillnad, och även skillnad i levnadsstandard, som rådde mellan bönder och lantarbetare i Sverige under 1800-talets sista decennier och 1900-talets första decennier, så är detta inte ett idealiskt antagande. (Om statusskillnad se t ex Morell 2001, s. 25–26, 117–119; om skillnader i förmögenhet mellan arbetare, torpare och bönder, se Bengtsson et al 2018; Bengtsson och Svensson 2022). Att

¹ 1862 års bevillningsstadga sa att: ”Af alla dessa skäl hafva Rikets Ständer funnit det vara lämpligast, att årliga afknmslen af jordbruksfastighet icke antages till högre belopp, än tre procent af det uppskattade värdet; men att för annan fastighet, i afseende hvarpå nu antydda förhållanden icke inträffa, densamma antages till fem procent af uppskattningsvärdet. Det är på dessa grunder och med fastställande af bevillnings-afgiften för inkomst till en procent, som Rikets Ständer beslutat, att bevillningen för fast egendom skall utgå, för jordbruksfastighet med tre öre för hvarje fulla Etthundra R:dr af uppskattnings-värdet och för all annan fastighet med fem öre för hvarje fulla Etthundra R:dr af samma värde.” *Rikets Ständers underdåniga Skrifvelse, med öfverlemnande af ny Bevillningsstadga m. m.*, s. 36.

² Befolkningen år 1900: se SCB, *Historisk statistik Del 1 Befolkning 1720–1967*, Tabell 4. Där anges landsbygdsbefolkningen år 1900 som 4 032 490 personer och befolkningen i städerna som 1 103 951 personer. Mer precist är det alltså 78,5 procent av befolkningen som levde på landsbygden. Sysselsättningen: Rodney Edvinssons statistik, presenterad på historia.se, anger att jordbrukets andel av antalet sysselsatta var 75,5 procent år 1850, 57,5 procent år 1900, och 50,01 procent år 1912. Efter 1912 faller andelen under 50 procent.

³ För en första studie baserat på 1 procent-samplet av inkomstbevillningen, se Bengtsson och Molinder (2022) som studerar inkomsternas utveckling och fördelning i Stockholm.

utforska jordbrukarnas egendom och egendomsfördelning i denna studie är därför av intresse också för att kunna diskutera jordbrukarnas position i inkomstfördelningen i det svenska samhället. Detta kommer göras särskilt i sektion 4.

Av arbetsekonomiska skäl är undersökningen begränsad till fyra län och tre år. Åren är 1870, 1900 och 1920 och valda för att fånga jordbrukarnas förhållanden under en expansiv, dynamisk och händelserik period i det svenska jordbrukets utveckling (jfr Kuuse 1970; Bäcklund 1988; Morell 2001). Från och med 1930-talet finns det ypperliga statliga undersökningar av fördelningen om jordbrukssektorn (t ex Nannesson 1946; SCB 1930, 1955). Därför fokuserar jag här på perioden 1870 till 1920.

Länen är Malmöhus, Älvsborg, Västmanland och Jönköping. Malmöhus är valt som ett befolkningsrikt och socialt polariserat län.⁴ Älvsborg är snarare ett småbrukarlän. Västmanland⁵ är ganska socialt polariserat likt Malmöhus men har en helt annan typ av naturgeografi och annan typ av sysselsättningsstruktur. Jönköping är valt som ett antagligen fattigare småbrukarlän. De fyra ska inte ses som representativa för Sverige som helhet, utan studien är explorativ och ska ses som en utforskning av hur ojämlikheten *kunde* utvecklas inom Sveriges landsbygder under perioden. För vidare diskussion av urvalet av län, se sektion 3.

I varje nedslag har vi samplat 1 % av skattebetalarna, alltså de som betalat bevillningtaxeringen för fast egendom. I denna studie studeras bara de som inte bodde i städer eller municipalsamhällen (se diskussion om tabell 3 nedan).

Syftet med denna är för det första att utgöra ett explorativt underlag till beräkningarna i min studie med Jakob Molinder och Svante Prado om inkomstjämlighetens utveckling i Sverige 1870 till 1970, och för det andra som en källdiskussion som förhoppningsvis kan stimulera vidare forskning.

2. Vad vet vi om den agrara ojämlikhetens utveckling?

Det finns mycket forskning som på olika sätt berör agrar ojämlikhet i Sverige under 1800-talets sista och 1900-talets första decennier, men forskningen har gjorts med olika metoder och perspektiv och är inte helt entydig. Denna sektion ger en översikt.

⁴ Jfr Wohlin (1909, s. 166): ”Redan i äldre tider synas Mälareprovinserna och Östergötland äfvensom de sydsvenska provinserna hafva haft en agrarisk struktur af mera plutokratisk karaktär än det öfriga rikets. Tjänsteklassen, som då utgjordes uteslutande af dräng- och pigklassen, synes nämligen i dessa provinser hafva varit talrikare i förhållande till bondeklassen än hvad fallet var inom andra landsdelar. Åtminstone hafva vi funnit, att så var förhållandet vid slutet af 1700-talet. Hade det varit möjligt att föra undersökningen längre tillbaka, så hade emellertid samma förhållande sannolikt kunnat iakttagas.”

⁵ Jag har valt bort Kopparberg eftersom våra foton är bristande där år 1900. Jag har i stället valt Västmanland.

Den sociala strukturen och de lägre klasserna inom jordbruket, ca 1750–1950

Sedan Wohllins (1909) arbete för emigrationsutredningen har en av de stora diskussionsfrågorna om svenskt jordbruk under 1800-talets andra hälft och 1900-talets början varit klassammansättningen. För att förstå den ”den omfattande folkomflyttning, som har försiggått från landsbygden till städerna och industrien samt till Amerika”, menade Wohlin (1909, s. 1) var man tvungen att beakta inte bara globalhistoriska problem, utan också Sveriges agrarhistoriska problem. Enligt Wohllins (1909, Tab. H, s. 26) bearbetning av folkräkningarnas material så ökade antalet män i jordbrukareklassen, alltså egentliga bönder, från 187 tusen år 1751 till 221 tusen år 1850, men antalet manliga torpare från 28 tusen till 97 tusen, antalet backstugusittare och inhyses från 20 tusen till 89 tusen, antalet statare från noll till 17 tusen, och antalet hemmasöner och drängar från 148 tusen till 345 tusen. Wohlin (1909, s. 37) sammanfattar utvecklingen som att ”folktillväxten, efter hufvudpersoner räknadt, var högst väsentligt starkare inom de obesutna [sic] kategorierna af allmogeklassen än inom den egentliga bonde-klassen.” Problemet med detta var att det enligt Wohlin (1910, s. 2) var bondeklassen som utgjorde ”kärnan af vår jordbruksidkande befolkning. På den hvilar i vidsträckt grad vårt lands historiska traditioner, dess inre jämvikt och yttre kraft.”

Utvecklingen 1860 till 1900 var vad gäller de agrara socialgruppernas tillväxt och minskning mycket annorlunda jämfört med de föregående hundra åren. Efter 1860 så ökade antalet bönder, medan antalet torpare och backstugusittare minskade rejält; antalet statare ökade däremot. (s. 40–41) Emigrationen, menade Wohlin (1909, s. 150), hade sedan 1860 varit störst i de regioner där befolkningstillväxten varit störst 1750–1850.⁶ ”Äganderätten till jorden har under den stora flykten från landsbygden varit den faktor, som ur konservativ synpunkt verkat kraftigast skyddande.” (Wohlin 1910, s. 1)

Den agrar- och socialhistoriska forskningen tog på 1970- och 80-talen upp forskningen om proletariseringprocessen från Wohlin (och forskare däremellan som Utterström 1943), men utan Wohllins nationalkonservativa tolkningsram; hos forskare som Winberg (1975) spelade Marx och olika moderna demografiska teoretiker en större roll. Winberg konstaterade i sin inledning att bondebefolkningen mellan 1750 och 1850 ökat med 110 procent men de obesuttna

⁶ Vidare: ”Man finner påtagligen, huru landsbygdens folkaftappning efter 1860-talet bland annat varit bestämd af folköfverfullnaden i jordbruket vid sistnämnda kritiska tidpunkt. Att emellertid därvid äfven jordbrukets expansionsmöjligheter varit af afgörande betydelse, framgår af utvecklingen inom Norrland, där ju jordbruksbefolkningens tillväxt såväl före som efter 1860-talet varit den ojämförligt gynnsammaste inom riket.”

grupperna med mer än 300 procent: ”detta proletariat [är] en nybildning sedan 1700-talets mitt. Det är denna process som i det följande kallas proletarisering.” (Winberg 1975, s. 16–17).

I samband med detta intresserade sig socialhistoriker och ekonomisk-historiker för levnadsstandarden för de lägre klasser på landsbygden som Wohlin (1909), Winberg (1975) och andra beskrivit utvecklingen för. I ett större projekt på ekonomisk-historiska institutionen i Stockholm så utforskade Lundsjö (1975) fattigdomen på landsbygden, och Söderberg (1978) kartlade fattigdomens – definierat som de som inte hade något överskott och därför var helt befriade från att betala skatt – utveckling och geografi i södra Sverige under 1800-talet. Söderberg (1978) studerade Malmöhus, Kristianstad, Halland och Blekinge län och visade att fattigdomskvoten var lägst i de välbärgade slättområdena i Malmöhus. Fattigdomskvoten steg i Blekinge (från 20 till 36 procent) medan den var stabil i Kristianstad (20-21 procent), Malmöhus (17-19 procent) och Halland (20-22 procent). (Söderberg 1978, s. 21–43).

Från denna forskning vet vi att det åtminstone ca 1850–1880 fanns stora mängder jordlösa på svensk landsbygd. Men från studierna av Winberg (1975), Lundsjö (1975) och andra kan vi inte dra slutsatser om den aggregerade ojämlikheten.

Direkta ojämlikhetsskattningar

En tidig studie som kvantitativt beräknade aggregerad ojämlikhet på landsbygden var Lee Soltows studier från 1985 och 1989. Soltow byggde på en undersökning där präster klassificerade hushållen i församlingarna som rika (definierat som att hushållet hade ett överskott om 500 riksdaler eller mer), de välbärgade (definierat som mindre än 500 rdr överskott, men ändå ett överskott), de fattiga (inget överskott) och de utfattiga (som inte överlevde utan stöd från andra). Soltow förenade denna klassificering med förmögenhetsskattedata från år 1800. När Soltow (1985, s. 3) kombinerade de två källorna fick han det till att 190 000 personer hade en förmögenhet i Sverige 1805 och att Gini-koefficienten för förmögenhet var 73,4. För år 1845 använde han en ”detailed censuses of real estates” och fann en Gini-koefficient om 66,5 på landsbygden och 77,6 i städerna (Soltow 1985, s. 19). Denna beräkning byggde Soltow på en tabulering av fastigheternas storlek år 1845, med en indelning i 22 storleksklasser. Ojämlikheten var störst i Södermanland, följt av Stockholm och Uppsala.

Bengtsson, Missiaia, Olsson och Svensson (2018) har baserat på ungefär 5000 bouppteckningar studerat förmögenhetsojämlikheten i Sverige åren 1750, 1800, 1850 och 1900. Deras undersökning visar att Gini-koefficienten för folk som bodde på landsbygden ökade från 77 år 1800 till 83 år 1850 och vidare till 86 år 1900 (Bengtsson et al 2018, tabell 5). Detta tyder

på mycket stor ojämlikhet i ägande på landsbygden. Bengtsson et al anförde som förklaring dels proletariseringen på landsbygden, med en ökning av de grupper som ägde väldigt lite, dels en ökning av spridningen inom bondegruppen, med en Gini för bönder som ökade från 71 år 1800 till 80 år 1900, och till slut också en stark utveckling för en liten grupp inom adeln som ägde mycket jord (Bengtsson et al 2018, s. 782–786; jfr Bengtsson et al 2019, s. 33–41). Bengtsson och Svensson har fördjupat analysen av bouppteckningarna i en studie av bönder (2019) och en av torpare (2022), men dessa studier handlar fortfarande bara om åren 1750, 1800, 1850 och 1900.

Stratifieringen inom gruppen bönder

En tredje typ av information som vi har, bortom den sociala sammansättningen, och bortom ojämlikhet skattat med hjälp av bouppteckningar eller skatter, är stratifieringen inom gruppen bönder, vad gäller gårdarnas storlek.⁷ Kuuse (1970) menade att under perioden 1860 till 1910 så genomgick Sveriges bonde-jordbruk en tudelning, där å ena sidan ett storskaligt, kommersiellt jordbruk med hög grad av mekanisering utvecklades, och å andra sidan små i hög grad självförsörjande familj jordbruk där man drygade ut familjeinkomsten med lönearbete för andra. Bäcklund (1988) talar om ”arbetarjordbruk” för att beteckna sådana små gårdar.

Tabell 1 visar sammansättningen av bondgårdar per storlek för åren 1885, 1910, 1919 och 1951. Vi ser att en stor del, omkring en fjärdedel, av gårdarna är oerhört små, med 2 hektar åkerjord eller mindre. Antingen har de fått försörja sig på skogsägande, eller så har dessa varit arbetarjordbruk i Bäcklunds bemärkelse. Den större delen av jordbruken var under hela perioden i gruppen 2 till 20 hektar åker; bara en liten del, ungefär vart tionde, hade mer än 20 hektar åker.

⁷ Vad som saknas i dessa studie är priser på jorden, eller ja, helt enkelt värdet på folks egendom. Bengtsson et al (2018, 2019) har visat att jordvärdena ökade kraftigt efter 1850 och det är ju väldigt viktigt att veta inte bara hur stora gårdar folk hade (och inte bara de grova tabuleringar som SCB gjort) utan också deras värde, som visar avståndet mellan bönder och torpare.

Tabell 1. Antal brukningsenheter av olika storlekar, vad gäller hektar åker, i svenskt jordbruk 1885–1951

	<2 ha	2-20 ha	20-100 ha	>100 ha	Okänd areal	Totalt
1885	81 990 24.5 %	212 542 63.6 %	33 776 10.1 %	3 509 1.0 %	2 554 0.8 %	334 371
1900	75 777 22.4 %	220 854 65.2 %	33 293 9.8 %	3 217 1.0 %	5 275 1.6 %	338 416
1910	87 786 24.6 %	228 815 64.1 %	33 094 9.3 %	3 186 0.9 %	4 075 1.1 %	356 956
1927	119 757 28.0 %	271 804 63.6 %	33 122 7.8 %	2 469 0.6 %	-	427 152
1937	111 325 26.6 %	271 461 64.8 %	33 564 8.0 %	2 294 0.5 %	-	418 644
1951	95 908 25.4 %	245 490 64.9 %	34 372 9.1 %	2 325 0.6 %	-	378 095

Not. Källa är SCB (1959) *Historisk statistik för Sverige*, Tab. D 12. Brukningsenheter inom olika storleksgrupper 1885–1910, s.26, och Tab. D 14. Brukningsenheter inom olika storleksgrupper 1919–1951, s. 27.

De olika typerna av information som diskuterats i denna sektion – de sociala gruppernas tillväxt, ojämlikhet beräknat på bas av skatter eller bouppteckningar, gårdstorlekarnas variation – antyder alla att det fanns stora socioekonomiska skillnader på den svenska landsbygden under 1800-talets andra halva och 1900-talets andra halva. Mer precis hur fördelningen utvecklades, och hur fördelningen såg ut i kronor och ören, är dock inte helt tydligt. Jag ska nu börja diskutera det material som jag ska använda för att utveckla denna diskussion.

3. Material och urval

Källmaterialet

1862 års bevillning omfattade hela landet. Den skulle ersätta en mängd tidigare skatter och specialregler och införa en ”modern”, enhetlig ordning (Cassel 1906; jfr Gårestad 1987, s. 37–39). Inkomsttagare skulle betala 1 % av sin inkomst i skatt, men för bönder menade man att de inte hade tillräckligt bra bokföring för att inkomsterna skulle kunna kartläggas på detta sätt. I stället sattes en schablon-avkastning för bönder sett till värdet på deras egendom, och så beskattades den baserat på egendomens taxeringsvärde. Man tänkte sig att bönderna hade en viss avkastning om så och så procent av taxeringsvärdet; procenten debatterades, och förändrades också över tid. På dessa 3, 4, 5 eller 6 antagna procenten avkastning av fastighetsvärdet betalade man 1 procent i skatt, alltså i detta fall 0,0003, 0,0004, eller 0,0005 procent av egendomens värde (Hedlund Nyström 1972, s. 65). För åren som inkluderas i studien här var antagandet 1870 3 procent avkastning på jordbruksfastigheter och 5 procent på andra fastigheter, men 1920 6 procent på jordbruksfastighet och 5 procent på annan fastighet.⁸

Med 1862 års bevillning ökade taxeringsvärdena för svenska jordbruksfastigheter kraftigt, och närmade sig marknadspriserna. Före 1862 hade dessa två divergerat kraftigt: taxeringsvärdena skrevs inte upp i takt med att marknadsvärdet på jorden ökade. Hedlund Nyström (1972) diskuterade detta faktum ur perspektivet hur olika grupper beskattades före och efter reformen, men värderingen är också av vikt för den som vill använda taxeringslängderna som källa till folks förmögenheter. Waldenström (2015, 2016) har, i traditionen från Fahlbeck (1890), använt sammanställningar av data från bevillingstaxeringen för att beräkna den svenska nationalförmögenheten. Han använder en korrigerings-koefficient över 1,5 före 1862, och 1,25 efter reformen 1862 för att approximera marknadsvärdena utifrån taxeringsvärdena (Waldenström 2015, s. 17–18).⁹

⁸ Om de politiska diskussionerna på 1860-1870-talen se Hultqvist (1955), kapitel 4.

⁹ Taxeringsvärdena användes typiskt också i bouppteckningarna. Detta gör att det i forskningen som bygger på bouppteckningar finns en källkritisk diskussion om relationen mellan taxeringsvärden och marknadsvärden. Se Lindgren (2022, s. 37): “Personal property and real estate, on the other hand, have consistently been valued at less than market prices. A great deal of research effort has been expended on estimating the size of this discrepancy.” Lindgren menar att saker generellt var undervärderade i bouppteckningarna, men att fastigheter var särskilt undervärderade, eller åtminstone att fastigheter var en stor andel av hushållens tillgångar, och att undervärderingen av denna post därför var särskilt viktig för helheten. Han pekar dock på undervärderingsproblemet som särskilt viktigt fram till det tidiga 1860-talet, alltså fram till bevillningsreformen 1862.

Fahlbeck (1890, s. 9–22) har en utförlig och mycket intressant diskussion om värderingen av jordbruksfastigheter i taxeringen mellan 1862 och 1889. Han menar att värderingen i taxeringen halkade efter de faktiska (marknadsvärdena) under de goda åren på 1870-talet, medan värderingen närmade sig de faktiska värdena under de för jordbruket svåra åren under slutet av 1880-talet.

För vidare diskussion om taxeringsvärden se Edvinsson, Eriksson och Ingman 2021.

Jag är här inte intresserad av att beräkna den reala förmögenhetens utveckling och kommer således inte justera taxeringsvärdena. Man ska dock vara medveten om att marknadspriserna var högre. (Se också diskussionen i Åmark 1923, s. 7.) Det viktiga för mina syften är dock att det inte finns en bias, att vissa egendomar är mer undervärderade än andra.

Taxeringslistorna finns bevarade på Riksarkivet i Stockholm, där vi har excerperat dem. Listorna är sorterade per län, inom länet per härad, och inom häradet per socken. Rubriken för listorna är 1870 "Bevillningstaxeringslängd öfver fast egendom", och 1900 och 1920 "Taxeringslängd öfver fast egendom, för hvilken bevillning erlägges". (1920 har dock h:et i "hvilken" försvunnit.) Inom socknen är sorteringen i princip alfabetisk efter plats (by, större gård etc.). Excerperingsstrategin har varit att slumpmässigt välja var tionde socken inom varje län, och inom varje vald socken fotografera var tionde sida som innehåller skattebetalare. Sidor som bara har rubriker o dyl räknas alltså inte. Så sett så syftar samplingen till att fånga upp 1 % av skattebetalarna: var tionde skattebetalare inom var tionde socken.

Innehållet är sparsamt. Plats anges som sagt – några exempel på vad som kan stå är Finnbo, Fogelsbo eller Fräkensbo (alla hämtade från Sala socken i Västmanland) och på varje plats listas varje skattebetalare med namn, taxerad egendom i två kategorier, jordbruksfastighet och annan fastighet, och hur mycket skatt man ålagts.¹⁰ Titel anges oftast inte då det är underförstått att ägaren är en jordbrukare, men för mer speciella yrken anges titel: greve, inspektör, handlare, arbetare och så vidare.

Ett metodproblem med bevillningstaxeringen när man använder den för att beräkna ojämlikhet, är att en person som äger jord på flera platser, listas separat på varje plats. Stora godsägare kunde givetvis äga gods och gårdar i många olika socknar (jfr Bengtsson et al 2019). Det har inte gått att kontrollera för detta problem i denna studie, vilket innebär att ojämlikhetsskattningarna bör ses som miniminivåer. Flodström (1902, s. xvi) gjorde en kontroll för sju län år 1900. För dem fann han att antalet fastighetsägare beskattade under bevillningsförordningen minskade med 20 procent när han tog bort den dubbelräkning som är ett resultat av att en och samma person ägde jord på flera platser.

En del personer är listade utan att egentligen äga tillräckligt stor egendom för att beröras av skatten. När värdet på fastigheten listas i kommentarer-kolumnen istället för i

¹⁰ Ett till exempel på hur samplingen fungerar. Villstad socken i Jönköpings län år 1920 ligger i Västbo härad. Den första sidan för Villstad socken som omfattar skattebetalare är sidan 335. På denna sida är de förtecknade som hade som hemvist Aplagården, Arnäsholm, Arvidabo, Bougelsbo eller Boulandsbo. Därefter skiftar vi 10 sidor framåt, till sidan 345. Där har vi skattebetalare hemmahörande i Knäckelås, Källåkerskog, Kärseidt, Kärringsbacka och Lunden. Därefter skiftar vi ytterligare 10 sidor, till sidan 355. Där har vi skattebetalare från Villstad, Visperhult, Yxebo, Åsen och Åtterås. Därefter skiftar vi 10 sidor framåt, men då är det slut på skattebetalare från Villstad socken. Då går vi vidare till nästa socken som slumpats fram till vårt urval.

taxeringskolumnen (t ex eftersom personen betalat bevillningen för inkomst istället för per fastighet), så har jag lagt in värdet ändå, eftersom jag inte är intresserad av beskattningen i sig, utan av de underliggande värdena på egendom.¹¹

Geografiskt urval

Av arbetsekonomiska skäl studerar jag inte hela landet, utan har valt fyra län: Malmöhus, Älvsborg, Västmanland och Jönköping. Malmöhus är ett relativt rikt, adelsdominerat län med antagligen hög ojämlikhet. Carl af Forssells (1834) siffror för år 1825 visar att Malmöhus det året var ett av de län som hade högst andel frälsejord (mätt som andel av mantalet): 47,4 procent. Jönköping och Älvsborg befann sig i en mellangrupp med 38,3 respektive 33,3 procent medan Västmanland hade 25,0 procent.

Ett andra kontextuellt mått är hemmansbrukens fördelning på storlek. Detta redovisas i tabell 2, som visar fördelningen per län, för åren 1890 och 1951. Tabell 2 visar för de fyra här studerade länen inte minst en intressant skillnad mellan Malmöhus å ena sidan och Älvsborg och Jönköping å andra sidan. Malmöhus har 1890 relativt stora andelar både mycket små gårdar, 35,7 procent är under 2 hektar, och mycket stora gårdar, 18,7 procent är över 20 hektar. I Älvsborg och Jönköping är koncentrationen till mellangruppen 2-20 hektar större: andelen är 79,4 % i Älvsborg, 86,2 % i Jönköping, men bara 45,6 % i Malmöhus. Den mer polariserade bilden i Malmöhus stämmer också överens med den tradition av större adelsägande där som visats på ovan.

¹¹ I Malmöhus län år 1870 rör det sig om 82 personer. Värdena är mellan 100 och 500 kronor. I Älvsborgs län 1900 rör det sig om 12 personer.

Tabell 2. Storleksfördelningen på svenska jordbruk, vad gäller hektar åker, per län 1890 och 1951

	1890			1951					
	< 2 ha	2-20 ha	>20 ha	<2 ha	2-10 ha	10-20 ha	20-30 ha	30-50 ha	>50 ha
Stockholms	1426	5110	1479	2309	2343	1923	788	583	581
Uppsala	900	3250	1853	1275	1566	1791	984	809	563
Södermanland	525	4254	1614	1092	2139	2106	834	642	739
Östergötlands	1143	7325	3278	2459	4441	2841	1251	1039	1045
Jönköpings	1588	13458	571	2372	11237	2381	411	204	116
Kronobergs	1770	10904	317	3581	10435	1378	173	87	52
Kalmar	1435	11262	1560	2295	6240	3234	1121	661	388
Gotlands	1011	4052	580	1626	2234	1594	705	431	152
Blekinge	1105	4559	605	3098	3570	1032	235	159	83
Kristianstads	4854	11859	3303	4580	8846	4586	1267	740	419
Malmöhus	9783	12501	5126	4509	6343	4432	1999	1585	1007
Hallands	2426	8649	1472	2137	6981	3101	834	438	202
Göteborgs och Bohus	3275	9974	57	3448	7144	2082	311	126	61
Älvsborgs	3467	18727	1389	5663	14868	4253	909	497	182
Skaraborgs	2996	14009	4248	3156	9109	6106	1957	1099	689
Värmlands	5945	16308	1734	8469	13017	2888	700	421	316
Örebro	2506	7636	1765	4096	4919	2363	892	560	371
Västmanlands	712	4637	1960	1477	1781	1812	1169	881	608
Kopparbergs	14315	13081	568	8397	9449	1770	419	178	88
Gävleborgs	3670	9552	921	4198	8358	2808	424	108	50
Västernorrlands	810	6145	355	7795	13624	1154	100	38	16
Jämtlands	499	2785	78	5024	8814	1026	103	19	6
Västerbottens	3913	8950	242	5956	17399	2014	68	13	6
Norrbottens	1573	2156	15	6896	11843	1115	65	16	4

Not. Källa är SCB, *Historisk statistik för Sverige II*, tabell D.13 för år 1890 och tabell D.19 för år 1951.

Sett till denna information så tror jag att Malmöhus, Älvsborg, Västmanland och Jönköping ger en bra bild av ägandefördelningen åtminstone i södra och mellersta Sverige. Norrlandslänen saknas i mitt urval och skälet till det är helt enkelt att vårt 1-procents-sample är så litet för län som Västerbotten och Norrbotten. I Appendix utforskar jag ojämlikheten över tio Götalands- och Svealandslän år 1900 (de län som läggs till är Uppland, Södermanland, Kalmar, Halland, Göteborg och Bohus, och Skaraborg) och denna undersökning visar tämligen stabila resultat jämfört med benchmark-resultaten med fyra län.

Datasetet och dess egenskaper

Tabell 3 visar datasetets omfattning, för mina fyra län under de tre åren 1870, 1900 och 1920. Som sagt så bygger samplingen på principen 10 % av skattebetalarna i 10 % av socknarna i varje län. I tabellförklaringen till Tabell 3 syns vilka socknar som är inkluderade.

Sammanlagt så omfattar datasetet 1 502 personer år 1870, 3 049 personer år 1900, och 3 243 personer år 1920. Totalt, för alla år, 7 794 personer.

Tabell 3. Mitt dataset för tre län 1870–1920

	1870		1900		1920	
	# socknar	# personer	# socknar	# personer	# socknar	# personer
Malmöhus	34	503	37	1 130	44	1154
Älvsborg	38	838	34	1 149	37	1 055
Västmanland	9	106	9	151	11	331
Jönköping	3	55	21	612	20	681

Not. *Malmöhus socknar 1870* är Allerum, Bosjökloster, Brunnby, Börringe, Bösarp, Fränninge, Fulltofta, Genarp, Gislöv, Görslöv, Hallaröd, Hurva, Hyby, Håstad, Hällestad, Högseröd, Hörby, Höör, Källstorp, Lilla Slågarp, Lomma, Munkarp, Oxie, Raus, Sankt Peters kloster, Skurup, Stehag, Stora Harrie, Stora Köpinge, Svenstorp, Södra Åsum, Uppåkra, Västerstad, och Östraby.

Malmöhus socknar 1900 är Allerum, Anderslöv, Aldringe, Bara, Borlunda, Brunnby, Bunkeflo, Dagstorp, Ekby, Fosie, Genarp, Hammarlöv, Hurva, Höganäs, Hörby, Ilstorp, Kattarp, Lilla Harrie, Lyngvby, Lövestad, Norra Vram, Oxie, Sireköpinge, Skarhult, Skivarp, Skurup, Stehag, Svedala, Svenstorp, Södra Sallerup, Södra Åkarp, Södra Åsum, Tygelsjö, Väsby, Västra Sallerup, Örtofta, och Östra Strö.

Malmöhus socknar 1920 är Barsebäck, Blentarp, Bonderup, Bosarp, Bosjökloster, Burlöv, Bårslöv, Dagstorp, Dalby, Ekeby, Esarp, Fränninge, Gudmuntorp, Gärdslov, Holmby, Hurva, Husie, Höganäs, Hörby, Höör, Katslösa, Kävlinge, Lomma, Lyngby, Lövestad, Norra Rörum, Norra Vram, Norrvidinge, Skurup, Snårestad, Stora Slågarp, Stångby, Södra Sallerup, Södra Sandby, Södra Vram, Södra Åsum, Vallkärra, Vellinge, Vollsjo, Välluv, Västra Hoby, Östra Vemmenhög, och Östraby.

Älvsborgs socknar 1870 är Åmåls socken, Färgelanda, Fröskog, Gestad, Gunnarsnäs, Håbol, Häcksvik, Hemsjö, Hol, Hudene, Järbo, Källunga, Kalv, Kinnaruma, Kullings-Skövde, Långared, Långhem, Mo, Norra Björke, Ör, Örsås, Öxabäck, Rångedala, Säm, Sandhult, Siene, Skogsbygden, Södra Åsarp, Södra Ving, Stora Lundby, Sundsals, Surteby-Kattunga, Svenljunga, Tisselskog, Torp, Väne-Åsaka, Vänge, och Västerlanda.

Älvsborgs socknar 1900 är Berghem, Blidsberg, Bolstad, Broddarp, Dalstorp, Fors, Fotskäl, Fritsla, Gestad, Gällstad, Gärdhem, Holm, Horred, Hudene, Härna, Kullings-Skövde, Lerdal, Molla, Seglora, Skeplanda, Starrkärr, Steneby, Sätilla, Toarp, Torpa, Töftedal, Varnum, Väne-Ryr, Västra Tunhem, Älekulla, Ärtemark, Äspered, Ödeborg, och Örby.

Älvsborgs socknar 1920 är Åmåls landsförsamling, Berghem, Bollebygd, Brunn, Fors, Fröskog, Gesäter, Grönahög, Gunnarsnäs, Holm, Järbo, Kalv, Kinna, Lagmansered, Långhem, Mossebo, Närunga, Nödinge, Ödenäs, Örsås, Östad, Rödene, Rölunda, Sjötofta, Skållerud, Skallsjö, Starrkärr, Steneby, Sureby-Kattunga, Timmele, Toarp, Torrskog, Tösse Tydge, Tvärred, Vassända, Västra Tunhem, och Vesene.

Västmanlands socknar 1870 är Dingtuna, Himmeta, Irsta, Kila, Lillhärad, Norberg, Ramnäs, Sala, och Svedvi.

Västmanlands socknar 1900 är Gunnilbo, Medåker, Möklinta, Östervåla, Skerike, Skinnskatteberg, Sura, Svedvi/Hallsthammar, och Torpa.

Västmanlands socknar 1920 är Gunnilbo, Huddunge, Kung Karl, Kungs Barkarö, Lillhärad, Möklinta, Norberg, Östervåla, Sura, Tärna, och Västerlövsta.

Jönköpings socknar 1870 är Bosebo, Villstad och Vrigstad. Det stora bortfallet 1870 gör att detta län-år inte inkluderas i beräkningarna.

Jönköpings socknar 1900 är Barkeryd, Bottnaryd, Burseryd, Bäckaby, Eksjö, Fryele, Gränna, Hjälmseryd, Hultsjö, Korsberga, Kulltorp, Ljungarum, Norra Sandsjö, Näsby, Reftele, Skärstad, Vetlanda, Villstad, Visingsö, Vrigstad, och Åker.

Jönköping socknar 1920 är Alseda, Anderstorp, Barkeryd, Barnarp, Bottnaryd, Byarum, Hakarp, Hultsjö, Ingatorp, Kållerstad, Lemnhult, Norra Hestra, Nydala, Reftele, Sandseryd, Skärstad, Tofteryd, Villstad, Visingsö och Ås.

Flera av de inkluderade socknarna inkluderar förutom socknen också ett municipalsamhälle. Då har municipalsamhället inte excerperats här. Detta gäller: för Malmöhus län år 1920, Burlöv socken (Arlöv och Åkarps municipalsamhällen), Höganäs socken (dito municipalsamhälle), Höör socken (dito m.s.), Kävlinge socken (dito m.s.), Lomma socken ("kommunen" kallad i källan, räknad, medan Lomma m.s. inte excerperats), Skurup socken (dito m.s.). För Västmanlands län år 1920 gäller det Norbergs socken (Norbergs m.s. inte excerperat).

Samplingsstrategin bygger som sagt på att den ska omfatta 1 % av skattebetalarna. Men hur stor del av befolkningen på landsbygden betalade skatt? Det vet vi inte. Tabell 4 innehåller därför en grov beräkning om hur stor del av befolkningen som täcks av skatten. Jag multiplicerar samplets storlek med 100 för att få fram den implicerade storleken av den beskattade befolkningen (kolumn 1). Denna jämförs därefter med landsbygdsbefolkningen i länet i kolumn 2. Jag har inte hittat ålders-specifik statistik per län, men använder andelen av befolkningen på landsbygden som var under 15 år från SCB för att justera ner befolkningen i kolumn 2 till befolkning över 15 år i kolumn 3. I kolumn 4 jämförs antalet uppskattade skattebetalare, och antalet vuxna (>15 år).

Tabell 4. Beskattad befolkning och total befolkning

		(1)	(2)	(3)	(4)	(5)
		Taxerad befolkning enligt 1 %-antagandet	Befolkning, folkräkningarna	Befolkning >15 år, beräknat baserat på folkräkningarna	%, (1) / (3)	0,8*(1) / (3)
Malmöhus	1870	50 300	254 721	162 913	30,9 %	24,7 %
	1900	113 000	278 925	185 206	61,0 %	48,8 %
	1920	115 400	253 656	175 022	65,9 %	52,7 %
Älvsborg	1870	83 800	266 489	176 682	47,4 %	37,9 %
	1900	114 900	249 249	165 501	69,4 %	55,5 %
	1920	107 600	233 403	161 048	66,8 %	53,4 %
Västmanland	1870	10 600	99 202	65 771	16,1 %	12,9 %
	1900	15 100	119 768	79 526	19,0 %	15,2 %
	1920	33 100	118 631	81 855	40,4 %	32,3 %
Jönköping	1900	61 900	174 885	116 124	53,3 %	42,6 %
	1920	68 200	162 163	111 892	61,0 %	48,8 %

Not. Jönköping år 1870 inte uträknat här pga det stora bortfallet i samplingen. Befolkningen i folkräkningarna i kolumn 2 kommer från SCB *Historisk statistik vol. 1*, ”Tab. 6. Folkmängden på landsbygden länsvis 1800–1960”. Justeringen till befolkning 15 år eller äldre i kolumn 3 har skett med hjälp av andelen befolkning över 15 år på landsbygden i Sverige som helhet från SCB *Historisk statistik vol. 1*, tabell 19. Den visar att år 1850 (som jag använder som proxy för 1870) var 33,7 procent av befolkningen på landsbygden under 15 år, år 1900 var det 33,6 procent, och år 1920 var det 31,0 procent. Justeringen i kolumn (5), att minska antalet skattebetalare med 20 procent, är utifrån Flodström (1902).

Att döma av beräkningarna i kolumn 4 betalade under åren 1900 och 1920 ungefär två tredjedelar av den vuxna befolkningen i Malmöhus och Älvsborg bevillingen, 53–61 procent

i Jönköping, och ”bara” 19–40 procent i Västmanland. Siffrorna slår mig som alldeles för höga: i ett gift par betalade i regel bara en person fastighetsbevillningen, och att mer än hälften av den vuxna befolkningen skulle ha ägt fastigheter låter orimligt högt. Den viktigaste orsaken är antagligen problemet som diskuterats ovan, att en person som ägde fastigheter i flera socknar listades separat i varje socken och att antalet listade ”skattebetalare” alltså överskred det faktiska antalet *personer* som betalade skatten. Med vårt 1-procents-sample-strategi har vi inte kunnat justera för detta problem, och jag följer därför i kolumn 5 Flodström (1902) i att räkna bort 20 procent av skattebetalarna för att närma mig ett faktiskt antal personer. Med detta mer realistiska antagande var det 1870 12,9 till 37,9 procent av de vuxna som betalade fastighetsbevillningen, år 1900 15,2 till 55,5 procent, och 1920 32,3 till 53,4 procent.

Om dessa beräkningar är rimliga, och jag kan inte se varför de inte skulle vara det, så är fastighetsbevillningen en väldigt lovande källa för att studera fördelningen av fastighetsvärden, och i förlängningen förmögenheterna, i Sverige (eller åtminstone på landsbygden) under perioden. De inkomstskatter som använts i den blomstrande litteraturen om historisk inkomstfördelning under de senaste två decennierna eller så har haft betydligt sämre täckning: Atkinson och Piketty (2007, tabell 13.0) visar att täckningsgraden i det tidiga 1900-talet för Frankrike är under 5 procent, för Storbritannien först 0,1 procent, USA runt 1 procent, Kanada runt 5 procent, och Australien runt 10 procent. Täckningsgraden är däremot, åtminstone på landsbygden, väldigt bra i den svenska fastighetsbevillningen.

3. Resultat

Tabell 5 sammanfattar datasetet deskriptivt. Vad är det för personer som fångas upp? För att vi ska lära oss om för vilka syften bevillningstaxeringen är en användbar källa, måste vi ju veta vad och vilka som mäts däri.

Tabell 5. Datasetet: deskriptiv information

	Bolag	Antal personer	Bonde	Adel	Medelklass	Arbetare	Har mantalssatt jord	Har jordvärde	Har annan fastighet
Malmöhus									
1870	1	503	278	19	38	168	337	394	126
1900	5	1 130	400	10	102	615	476	564	586
1920	33	1 153	597	13	67	476	729	704	492
Älvsborg									
1870	0	839	724	3	34	78	760	806	34
1900	1	1 148	804	2	59	283	855	922	217
1920	2	1 055	682	3	46	324	693	812	225
Västmanland									
1870	7	99	87	1	11	0	99	99	0
1900	5	146	108	5	9	24	97	117	30
1920	19	329	171	0	10	148	175	204	126
Jönköping									
1900	14	602	488	2	24	88	471	529	91
1920	23	681	379	2	32	268	385	474	215

Not. Bonde är ägare av mantalssatt jord utan titel angiven, alternativt titel "Hemmansbrukare", "Ägare" eller dylikt. Adel är de med titel som greve eller baron. Medelklass är präster, officerare, disponenter, offentliga tjänstemän och liknande. Två personer med titeln "Kapitalist", i Malmöhus 1870 och 1900, är också inräknade i gruppen medelklass. Arbetare är torpare, soldater (som inte är officerare, och som ofta bor på soldattorp), skomakare, snickare, fabriksarbetare och liknande.

Ett gränsvärde är de personer i Malmöhus som äger otroligt små mantal, t ex 0,005, med ett litet värde. Dessa har knappats kunnat försörja sig själva på jordbruk, och mantalet och jordvärdet är i samma storleksordning som flera skomakare och liknande. De har inte desto mindre räknats som bönder när ingen annan titel angivits.

Även ägare av icke mantalssatt jord som beskattats i kategorin jordbruksfastighet, och som markerats som "kappland" eller "tunnland", har räknats som bönder. Ägare av torp, gatehus eller bara "hus" som inte haft yrkestitel, har däremot räknats som arbetare. I Västmanland finns en del personer utan titel som äger små delar av utjorden, typ 3/16 av utjorden värderat till 900 kr. Dessa har räknats som bönder även om de antagligen snarare var arbetare. Eller rättare sagt, de utförde antagligen både lite eget jordbruk och lönearbete.

I Jönköpings län finns en del personer som har ej mantalssatt jord som dock är beskattad som jordbruksfastighet. När denna anges som "utjord" eller "lägenhet" och taxerats under 1000 kronor så räknas de som arbetare, inte bönder.

I Västmanland år 1920 sätts yrkestitlar väldigt sällan ut, och det finns många som har värde i jordbruksfastighetskolumnen utan att jorden är mantalssatt. I nuläget har dessa räknats som arbetare.

"F.d. soldat" med 0,03 mantal har räknats som bonde, men "Soldat" med 0,01 mantal har räknats som arbetare. De svåra gränsdragningarna i sådana grupper motsvarar diskussionen i litteraturen om huruvida proletarisering kunde ske också genom mycket långt gången hemmansklyvning. Se Söderberg (1978, s. 128) som diskuterar detta i relation till bland andra Utterström och Winberg (1975).

Vi ser att bland 503 skattebetalare i Malmöhus år 1870 så hade 337 (67 %) mantalssatt jord. 394 personer (78 %) hade något jordvärde alls, medan 126 personer hade annan fastighet på

landsbygden. Detta rör sig om kvarnar, tomter och hus, och när det är som störst värden, om ett bränneri och ett garveri. I Älvsborg hade 760 av 838 personer mantalssatt jord, det vill säga hela 91 procent. I Västmanland hade samtliga 106 (varav 7 var bolag eller andra grupper av ägare, i ett fall universitetet i Uppsala) personer på taxeringslistan 1870 mantalssatt jord. Faktum är att det väldigt annorlunda mönstret i Västmanland 1870 få en att undra om beivlingen på fastigheter implementerades annorlunda där än i de andra länen som undersöks här. Beräkningarna i tabell 4 har ju visat att andelen av de vuxna i länet som betalade skatten var mycket lägre i Västmanland (13 procent) än i de andra länen (25 procent i Malmöhus och 38 procent i Älvsborg). Det korresponderar väl med det speciella mönstret för Västmanland 1870 i tabell 5, att det bara är ägare av mantalssatt jord och inte några ägare av kappland eller tunnland, eller husägare, till skillnad från de andra länen.

Tabell 6 beskriver de taxerade förmögenheterna på individ-nivå, per län och år. Vi ser att år 1900 är Västmanland det rikaste länet sett till medelvärdet, 11 188 kronor var den genomsnittliga taxerade förmögenheten, och även Malmöhus hade ett relativt högt värde, om 8 168 kronor. Jönköping och Älvsborg är betydligt lägre: 5 062 och 3 776 kronor. Men när vi ser på medianvärdena är läget annorlunda: Västmanland och Jönköping har i princip samma nivå, runt 3 000 kronor, medan Älvsborg är lägre (2 200 kr) och Malmöhus faktiskt fattigast, om 1 500 kronor. Det tyder återigen på den stora ojämlikheten i Malmöhus. Det höga medelvärdet i Västmanland kan också spegla att beivlingen implementerats på ett annorlunda sätt där, som jag diskuterat i relation till tabell 5.

Värdena i tabell 6 är i löpande priser, de är alltså inte justerade för prisförändringar. Konsumentpriser i Sverige ökade mellan 1870 och 1900 bara med 7 procent, men mellan 1900 och 1920 ökade de med 215 procent (framför allt under krigsåren).¹² Därmed har vi också ganska kraftiga ökningarna av den uppmätta förmögenheten mellan 1900 och 1920.

¹² Detta enligt konsumentprisindexet sedan 1831 som finns tillgängligt på SCB:s hemsida: <https://www.scb.se/hitta-statistik/statistik-efter-amne/priser-och-konsumtion/konsumentprisindex/konsumentprisindex-kpi/pong/tabell-och-diagram/konsumentprisindex-kpi/inflation-i-sverige/> (nedladdat 17 december 2021).

Tabell 6. Utvecklingen av den taxerade förmögenheten

		1870	1900	1920
Malmöhus	Medel	19 360	8 168	15 994
	P25	550	700	1 500
	Median	2 000	1 500	3 800
	P75	8 200	5 300	10 225
	P90	21 400	15 600	27 880
Älvsborg	Medel	4 342	3 776	8 758
	P25	1 000	800	1 500
	Median	2 000	2 200	3 800
	P75	4 100	4 800	9 000
	P90	7 330	8 520	16 000
Västmanland	Medel	11 537	11 188	9 487
	P25	2 450	925	2 300
	Median	4 500	3 050	5 000
	P75	10 150	8 475	10 500
	P90	29 340	16 600	24 000
Jönköping	Medel	<i>För litet sample</i>	5 062	7 988
	P25		1 500	2 000
	Median		3 000	5 000
	P75		5 400	9 900
	P90		9 290	16 800

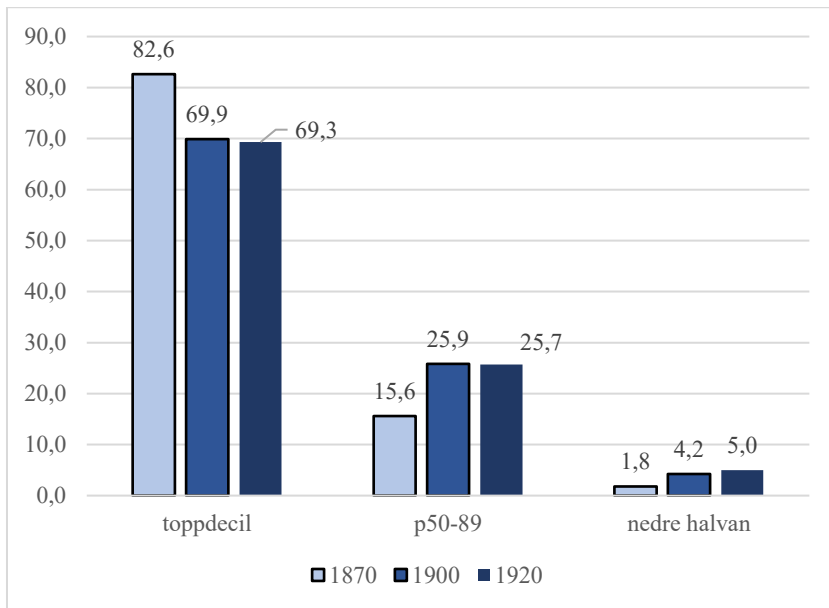
Not. Källorna är taxeringslängderna; se diskussion i tabell 3 och tabell 5.

Ojämligheten i fyra län, 1870–1920

Till slut ska jag komma till själva ojämlikhetsberäkningarna. Jag börjar med att följa Piketty (2014) i att dela upp befolkningen (i detta fall är populationen = de med taxerad jord av något slag) i tre grupper: de tio procent som äger mest, den halva av befolkningen som äger minst (återigen, av de som äger *något*), och så mellangruppen, som Piketty kallar ”medelklassen”: de som befinner sig i percentilerna 50 till 89.¹³ Diagram 2, 3, 4 och 5 visar fördelningen på dessa grupper för de fyra länen år 1870, 1900 och 1920.

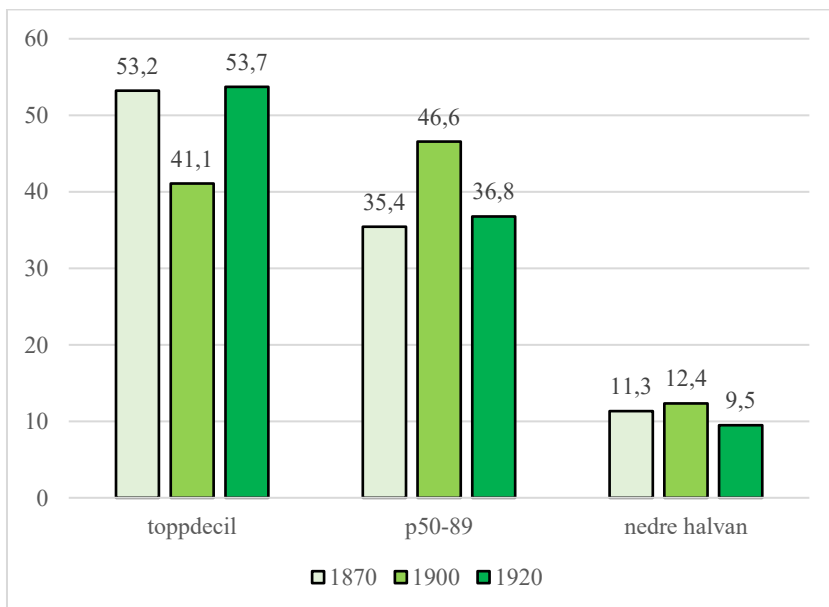
¹³ Piketty (2014, s. 252): “in every society, even the most egalitarian, the upper decile is truly a world unto itself”. Se överlag diskussionen om ojämlikhetsmått på s. 244–267.

Diagram 2. Fördelningen i Malmöhus, 1870-1920



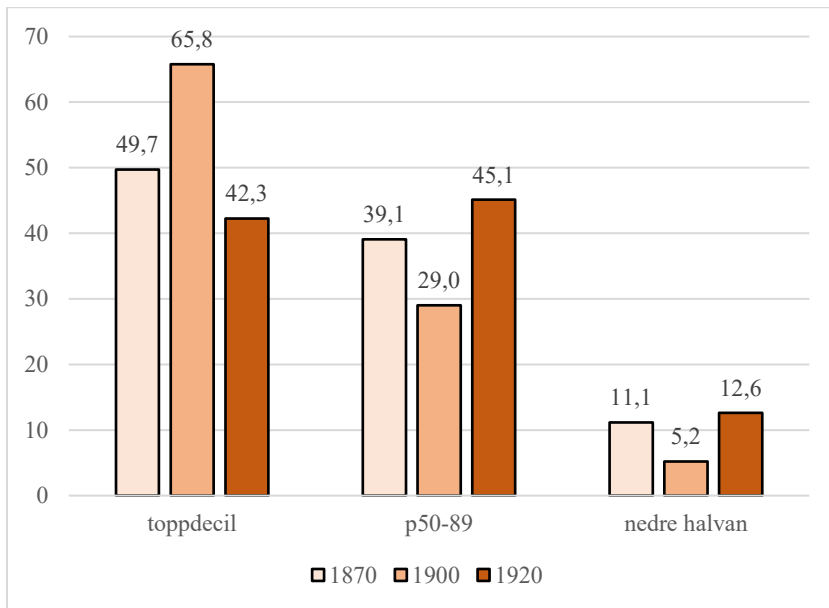
Not. År 1920 finns det tre personer i Malmöhus-samplet som äger fastigheter för mer än en miljon; en landshövding med nästan 2 miljoner; en greve med 1.8 miljoner; och en kammarherre med 1.1 miljoner. Det största värdet år 1870 är strax över en miljon, följt av noteringar runt 700-800 tusen. Det största värdet år 1900 är 1,55 miljoner, följt av ett par personer över 200 tusen kronor.

Diagram 3. Fördelningen i Älvsborg, 1870-1920



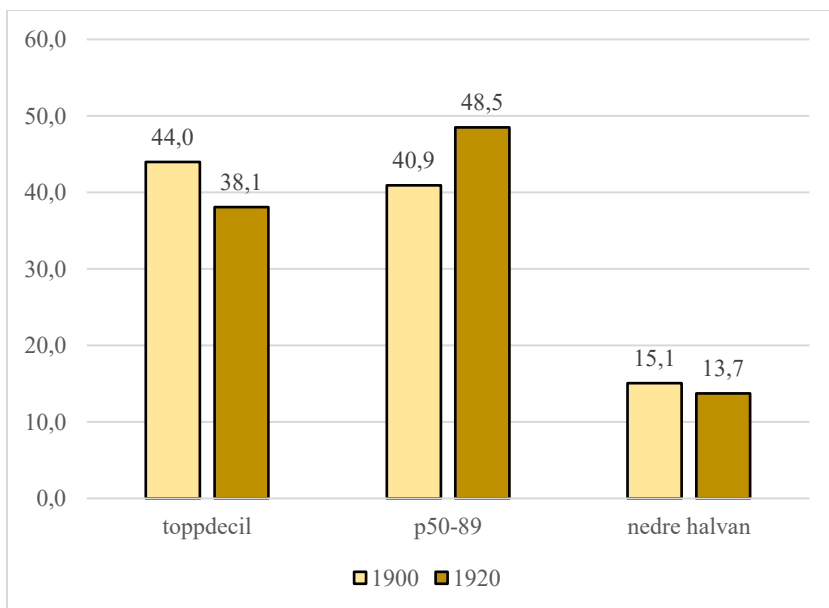
Not. Det största värdet år 1870 är 425 100 kr följt av 212 300 kr och 96 900 kr. Det största värdet år 1900 är bara 50 000 kronor. Variationen mellan åren kan tyda på känslighet för små samples vad gäller extrema värden. Toppvärdet 1920 är 778 500 kr följt av 463 500 kr och därefter sju personer mellan 100 och 200 tusen kronor.

Diagram 4. Fördelningen i Västmanland, 1870-1920



Not. Toppvärdet år 1870 är 223 300 kr följt av ett par personer runt 50 tusen kr. Toppvärdet 1900 är 193 000 följt av tre personer på 146 tusen och en person på 117 tusen. Toppvärdet 1920 är 130 000 följt av 110 000.

Diagram 5. Fördelningen i Jönköpings län, 1900 och 1920



Not. 1870 exkluderat eftersom samplet är så litet för Jönköping detta år. Toppvärdena 1900 är tre personer mellan 100 och 120 tusen kr. Toppvärdena 1920 är tre personer mellan 90 och 100 tusen kronor.

Vi kan börja analysen av diagrammen 2 till 5 med en jämförelse mellan länen. Malmöhus är, precis som förväntat, det klart mest ojämlika länet. År 1900 så varierar toppdecilens andel av den taxerade förmögenheten från 69,9 procent i Malmöhus och 65,8 procent i Västmanland, till 41,1 procent i Älvsborg och 44,0 procent i Jönköping. Under alla tre år är Malmöhus det mest ojämlika länet. Detta stämmer överens med vad vi redan visste: de sydsvenska länen och de runt Stockholm hade den mest ojämlika agrara sociala strukturen (Wohlin 1909, s. 166; Gadd 2000, s. 43–45). I Appendix A redovisas också fördelningen för Uppland år 1900; som förväntat är ojämlikheten stor där, inte lika stor som i Malmöhus, men större än Älvsborg och Jönköping.

Nästa dimension som jag vill diskutera är utvecklingen över tid. Ojämlikheten, mätt som toppdecilens andel, minskar rejält i Malmöhus från 1870 till 1900, och förblir på den nya nivån till 1920. I Älvsborg har toppdecilens andel ingen trend mellan 1870 och 1920, medan Västmanland ser en ökning från 1870 till 1900 och därefter en minskning till 1920. För Jönköping har jag bara mått för åren 1900 och 1920 men mellan de två åren minskar toppdecilens andel.

I ett internationellt jämförande perspektiv är förmögenhetsjämligheten, som mätt i diagram 2-5, i Malmöhus hög medan den i Älvsborg, Västmanland, och Jönköping är moderat. Detta i en jämförelse med toppdecilens andel av förmögenheterna i de regioner som inkluderas i Alfani (2021, diagram 2): Savoien, Toskanska staten, Apulien, och norra och södra Nederländerna. (Alfanis data liksom de använda här exkluderar de helt utan förmögenhet, vilket gör en jämförelse möjlig.) Toppdecilens andel år 1870 i Malmöhus större än i någon av nämnda regioner som Alfani har data för år 1800; Alfani's observationer runt år 1800 är i ett spann från 40 procent till 70 procent.

För att kunna diskutera utvecklingen över tid i de fyra svenska länen tar jag i Tabell 7, panel A också in det mer heltäckande ojämlikhetsmättet Gini-koefficienten. Intrycket består: i Malmöhus och Västmanland är ojämlikheten i fastighetsvärden lägre 1920 än 1870, och i Älvsborg ungefär densamma. I Jönköping finns det ingen tydlig förändring mellan 1900 och 1920.

Förutom Alfani's europeiska studie finns det också en del studier av USA under 1800-talets andra halva som man kan jämföra med. Atack och Bateman (1981, tabell 1) har baserat på folkräkningen år 1860 beräknat Gini-koefficienter i förmögenhet på landsbygden för 16 delstater. Gini-koefficienten varierar där mellan 54 i New Hampshire, 58 i Michigan och 59 i Kansas, till 67 i Pennsylvania, 67 i Vermont, och hela 85 i Maryland. Då ska vi komma ihåg att Atack och Bateman's folkräkningsdata är mer omfattande än mina taxeringsdata, eftersom Atack

och Batemans data inkluderar också de som inte hade någon förmögenhet. Malmöhus år 1870 framstår som exceptionellt ojämlikt i en kontext av USA:s Nordstater, men om man korrigerade mina data för exkluderingen av de som inte betalade skatt, så hade antagligen ojämlikheten varit högre i vart och ett av mina fyra svenska län, än i var och en av USA:s Nordstater, möjligtvis undantaget Maryland. Beräkningarna i tabell 4 här har visserligen antytt att bevillningstaxeringen omfattade en betydande andel av befolkningen på landsbygden, men inte desto mindre hade tillägget av en grupp utan förmögenhet ökat den uppmätta ojämlikheten.

Tabell 7. Gini-koefficient per län, 1870–1920

	Panel A. Total egendom			Panel B. Jordbruksegendom		
	1870	1900	1920	1870	1900	1920
Malmöhus	87,58	79,53	78,52	85,46	75,60	75,81
Älvsborg	63,84	56,67	66,18	62,50	53,53	64,48
Västmanland	63,78	75,32	57,59	63,78	70,92	52,48
Jönköping	n.a.	55,53	54,68	n.a.	52,78	49,07

Not. Källorna är taxeringslängderna; se diskussion i tabell 3 och tabell 5.

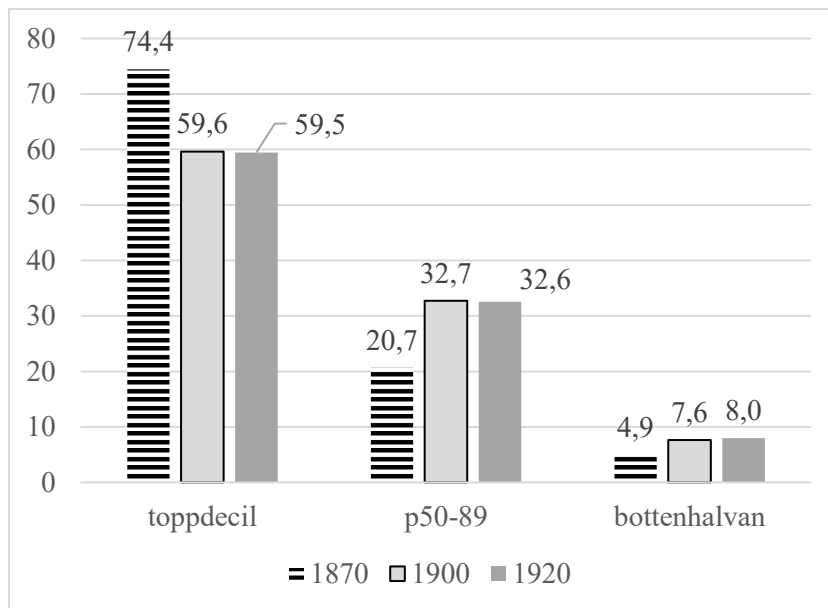
Man kan fråga sig vad som driver den uppmätta ökningen av ojämlikheten från 1900 till 1920. Det märks i listorna en del proletarisering och inslag av fabriksarbetare och andra arbetare som bara äger ett hus och ingen jordbruksmark. Blir bilden annorlunda om man bara räknar jordbruksvärdena och ignorerar tillgångar som fabriker och bostadshus? Panel B av tabell 7 visar att utvecklingen är väldigt liknande när man bara beaktar jordbruksfastigheter.

Sammantagen ojämlikhet

Hittills har de fyra länen diskuterats var för sig, och det har också visat sig att det finns betydande skillnader mellan dem, inte minst genom att Malmöhus som förväntat både är rikare och mer ojämlikt än Jönköping och Älvsborg, som båda är mer homogena. Men för den stora bilden måste man fråga sig: vad händer då om man beaktar alla fyra län samtidigt? Diagram 7 visar spridningen när vi beaktar alla fyra län samtidigt, för de tre åren 1870, 1900 och 1920. Diagrammet visar att ojämlikheten var klart större år 1870 än den var 1900 eller 1920. Toppdecilen faller från 74,4 procent år 1870 till mellan 59 och 60 procent 1900 och 1920. Det är notabelt att Bengtsson och Molinder (2022) får ett motsvarande resultat i en mycket annorlunda studie, av inkomstfördelningen i Stockholms stad. Där finner de att ojämlikheten var högre 1870 än 1900, men också att inga förändringar 1870–1920 är statistiskt signifikanta.

Att beräkningen här av fördelningen av taxerad förmögenhet på landsbygden är så stabil 1900 till 1920, men mer ojämlikhet 1870, ger ytterligare stöd åt tolkningen att den svenska ekonomin under 1800-talet var mycket ojämlik (jfr Bengtsson 2019), och att den stora utjämningen kom efter 1920, men att det antagligen också skedde en viss utjämning mellan ca 1870 och 1920-talet, när emigrationen till Amerika tog fart, lönerna ökade med mera.

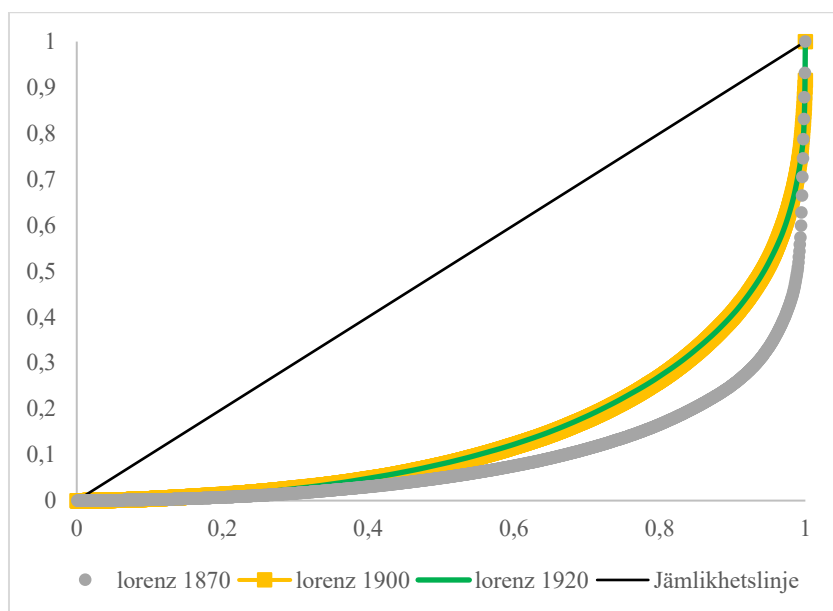
Diagram 7. Ojämlikhet, de fyra länen tillsammans, år 1870–1920



Not. Källorna är taxeringslängderna; se diskussion i tabell 3 och tabell 5.

Om man föredrar ett mer sammansatt mått på ojämlikhet, som tar in hela fördelningen, så kan man i stället presentera Lorenzkurvan och den associerade Gini-koefficienten. Diagram 8 visar Lorenzkurvan för alla fyra län tagna tillsammans år 1920.

Diagram 8. Lorenzkurva, alla fyra län sammantagna, 1870, 1900 och 1920



Not. Källorna är taxeringslängderna; se diskussion i tabell 3 och tabell 5.

Gini-koefficienten för alla fyra län sammantagna var år 1870 81,1. År 1900 hade den minskat till 70,7, och till 1920 var den ytterst stabil: 70,4. Soltow (1985) beräknade Gini-koefficienten för fastigheter på landsbygden år 1845 till 67. En jämförelse mellan hans beräkning och mina säger då att ojämlikheten i fastighetsvärden ökade från 1845 till 1870 och att den 1900 var ganska lik 1845 års nivå.

Vi har sett att ojämlikheten är stor inom länen, men också att det verkar finnas betydelsefulla skillnader mellan länen: vad gäller medelförmögenheten så har Älvsborg och Jönköping betydligt lägre värden än Malmöhus och Västmanland (se tabell 6). Består då den aggregerade ojämlikheten mest av ojämlikhet inom län, eller mellan län? Tabell 8 adresserar denna fråga genom en dekomposition.¹⁴ Inom-komponenten mäter delen av den totala ojämlikheten som beror på ojämlikheten inom län, och mellan-komponenten mäter delen som beror på ojämlikheten mellan län.

¹⁴ Analysen är gjord med R-paketet *dineq*, kommandot *gini_decomp*. Se https://search.r-project.org/CRAN/refmans/dineq/html/gini_decomp.html

Tabell 8. Ojämlighetens beståndsdelar: inom och mellan län

	1870	1900	1920
Total Gini	81,11	70,70	70,43
Gini inom	28,70	22,31	22,09
Gini mellan	35,43	19,88	16,04
Gini överlappning	16,98	28,51	32,30

Not. Källorna är taxeringslängderna; se diskussion i tabell 3 och tabell 5.

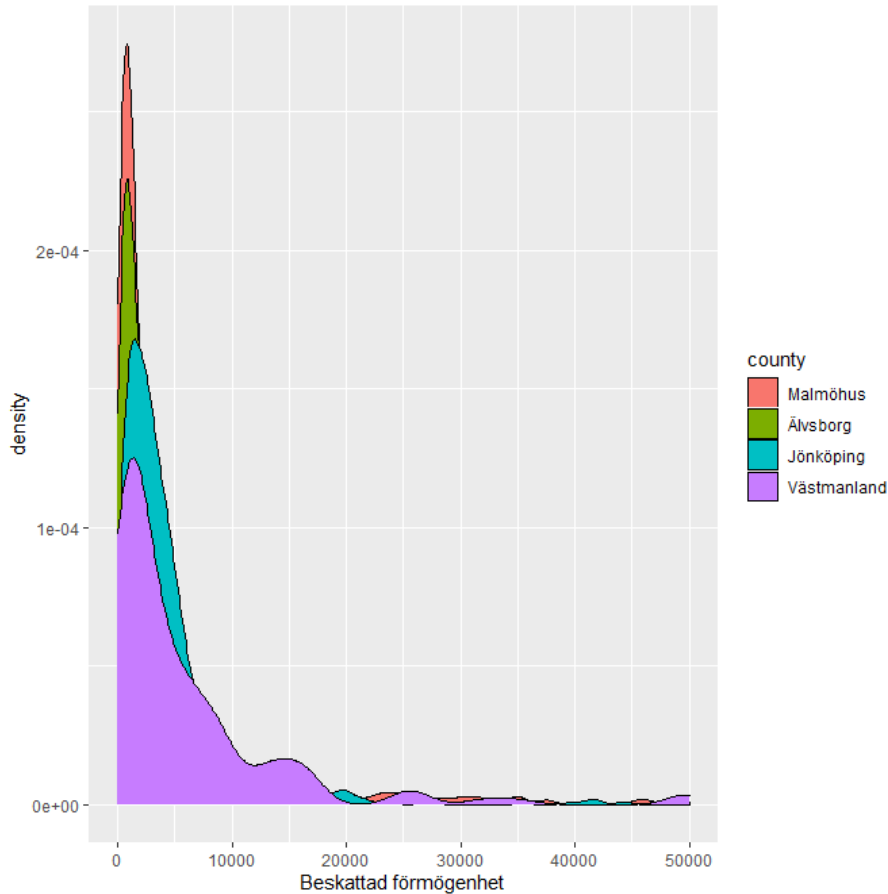
Den mycket höga ojämlikheten år 1870 utmärks både av en mycket stor inom-län-komponent, och en mycket hög mellan-län-komponent. Däremot är överlappningskomponenten lägre år 1870 än de följande åren. Jag tolkar detta som att Malmöhus län sticker ut särskilt starkt år 1870, med både skyhögt ojämlikhet inom länet, och med stort förmögenhetsövertag jämfört med de andra länen, framför allt Jönköping och Älvsborg.

1900 till 1920 är fördelningen mellan inom- och mellan-komponenterna är relativt jämn, även om inom-komponenten är något större. Mellan-komponentens andel sjunker något från 1900 till 1920 (från 19,9 till 16,0), medan överlappnings-komponenten ökar något (från 28,5 till 32,3). Hur man ska tolka överlappningskomponenten är en omdebatterad fråga (se Lambert och Decoster 2005), men Milanovic (2002, cit. i Lambert och Decoster 2005, s. 6) menar i sin kända analys av inkomstfördelningen i världen som helhet, där han delar in ojämlikheten i ojämlikhet inom och mellan länder, att “the more important the overlapping component... the less one’s income depends on where she lives”. Detta resonemang om inom och mellan länder kan förstås överföras också till en regional dekomposition per län, som jag gör här.

För att ytterligare åskådliggöra överlappningarna mellan länen visar diagram 9 en så kallad *density plot* för beskattad förmögenhet per län år 1900. Diagrammet åskådliggör tydligt hur Malmöhus har en mycket stor andel med väldigt liten förmögenhet, men också observationer högt upp i fördelningen. Västmanland har däremot liten andel lågt i fördelningen, och är mer jämt spridd över hela fördelningen. Älvsborg är mer koncentrerat till de lägre delarna av fördelningen. Trots dessa viktiga skillnader mellan län – som speglas i mellan-komponenten i Tabell 8 – så visar Diagram 9 också tydligt att det finns en stor överlappning: det finns, oavsett vilket län man bor i, väldigt många skattebetalare år 1900 med till exempel 500 eller 1000 kronor beskattat fastighetsvärde. I diagram 9 ser vi också den stora koncentrationen i Malmöhus

till mycket små värden, vilket motsvarar den stora andelen med mycket små gårdar i det länet som vi sett i tabell 2.

Diagram 9. Density plot för skattade förmögenheter per län, år 1900



Not. X-axeln har för att diagrammet ska bli läsligt förkortats till 50 000 kronor. I datasetet som helhet finns det detta år 36 personer (av totalt 3 026 personer) som har mer än 50 000 kronor i beskattad förmögenhet, och som alltså exkluderas från diagrammet. 19 personer hade över 100 000 kronor, och en person hade över en miljon. Källorna är taxeringslängderna; se diskussion i tabell 3 och tabell 5.

I analysen av resultaten här måste vi komma ihåg att analysen endast bygger på data för de som ägde någon fastighet på landsbygden. Inhyser och liknande fattas, och den verkliga förmögenhetsojämlikheten var alltså klart större än vad siffrorna här visar.

4. Vad säger resultaten om inkomstfördelningen i landet?

Projektet som denna utforskning springer ur, handlar egentligen om inkomstfördelningen. Anledningen till att jag här intresserar mig för fördelningen av taxerade värden på landsbygden,

är för att vi ska kunna göra precisa beräkningar och imputationer av inkomstfördelningen på landsbygden. Vad kan man då säga här och nu om *inkomstfördelningen* utifrån fördelningen av taxeringsvärde? Böndernas inkomster är en klassisk huvudvärk för inkomstfördelningsstudier, eftersom bönderna blandar penninginkomster med produktion för egen konsumtion, och måttet blir ofullständigt om man inte räknar in båda typer av inkomster.¹⁵ En studie som Gomez Leon och Gabbutis (2021, s. 15) studie av Italien 1900 till 1950 beräknar helt enkelt bönders inkomster genom att multiplicera daglönen i jordbruket med antalet arbetsdagar, vilket alltså innebär att (små)bonden hade samma inkomst som en dräng. Lindert och Williamson (2016) gör liknande för USA på 1800-talet, men lägger också till ett imputerat överskott, vilket är mer realistiskt: bonden bör ha en större inkomst än lantarbetaren.

Jag ska nu diskutera hur vi kan beräkna inkomsterna för svenska bönder 1870, 1900 och 1920 baserat på de data som hittills används. Till att börja med så byggde förstas beivlingen på antagandet om en homogen avkastning på fastigheter: till att börja med 3 procent på jordbruksfastigheter och 5 procent på andra fastigheter, sedan 6 procent på jordbruksfastigheter och 5 procent för övriga. För att beräkna ut folks antagna inkomster räcker det alltså att multiplicera deras jordbruksfastigheters värde med 0,03 eller 0,06, och övriga fastigheter med 0,05. Men som Fahlbeck (1893) visade så stämde detta förstas inte: för år 1890 var den faktiska avkastningen snarare 11 procent.¹⁶ Jag ska här använda Fahlbecks undersökning, jämte några undersökningar från 1920-30-talen, för att spekulera om avkastningen inom jordbruket.

Fahlbeck (1893) lade ner mycket möda på att beräkna den faktiska avkastningen i jordbruket år 1890. Han beräknade brutto-avkastningen till 731,555,315 kronor. Från detta räknade han bort omkostnader om 248 miljoner för kreaturens utfordring, 42 miljoner för utsäde, 7 miljoner för frön och gödningsämnen och så vidare, och kom fram till 382 miljoner netto-avkastning. (Fahlbeck 1893, s. 71) För att få fram nettoavkastningen i bemärkelsen den bibehållna inkomsten för jordbrukarna räknade han bort uppskattade 113 miljoner kronor i löner till torpare, drängar m m, eller runt 130 miljoner inklusive daglönare. Netto lönekostnader och

¹⁵ Det ska påpekas att jag i detta resonemang lämnar ett begrepp om inkomstfördelning som endast omfattar monetära inkomster. Detta eftersom det intressanta inte är fördelningen av kontanter utan ojämlikheter i levnadsstandard. I en ekonomi med en stor självförsörjningskomponent ger det ingen rättvisande bild att bara titta på kontantinkomster. Begreppet om *inkomstfördelning* som jag utgår ifrån närmar sig alltså en *konsumtionsfördelning*. Se också Lindahl, Dahlberg och Kock (1937, s. 10) som i sin klassiska *National Income of Sweden* också inkluderar självförsörjningsproduktionen i sina mått på inkomsterna.

¹⁶ Jag har tyvärr inte hittat några pålitliga beräkningar tidigare än Fahlbecks. Fahlbeck (1893, s. 26) menar att Helstenius beräkning i Skatteregleringskomitén 1875 är ”allt för summarisk och äfven oriktig för att kunna tagas i betraktande”.

andra kostnader menade han att netto-avkastningen var 252 miljoner kronor¹⁷, vilket fördelat på ca 317 000 jordägare och arrendatorer blev i medeltal 795 kr eller dubbelt en dränglön. (s. 74-78) Jordbruksfastigheterna, inklusive bostäder och skog som Fahlbeck inte beräknade avkastning på, var värderade till 2,280 miljoner kronor. Sett till detta värde var netto-avkastningen då ca 11,1 procent; Fahlbeck räknar i en annan beräkning också bort jordbrukarnas räntor som han menar uppgick till ungefär 40 miljoner kr. Netto räntor (mycket grovt uppskattade av Fahlbeck) var netto-avkastningen på jordbruksmarken i så fall 9,3 procent. Netto-avkastningen om 11,3 procent på ens fastighetsvärde kommer jag nedan använda som ett benchmark, och det kan också jämföras med bevillningstaxeringens antagande om 6 procent.

1914-1915 började offentliga studier av jordbrukarnas bokföring göras. Under ledning av agronomen Ludvig Nannesson (1916) gjorde man ett urval av ett hundratal gårdar som ålades att göra utförlig bokföring. Från dessa kan avkastning med mera beräknas, med reservationen för att urvalet knappast är statistiskt representativt för landet som helhet. Nannesson (1916, s. 12) delade in de studerade gårdarna i fem grupper, I var småbruk med under 10 hektar odlad jord, II små bondgårdar med 10–25 hektar, III medelstora bondgårdar med 25–50 hektar, IV stora bondgårdar med 50–100 hektar, och V herrgårdar med 100 hektar eller mer. Han hade information för 40 gårdar i Stockholm–Uppsala län, och ungefär 300 gårdar i Malmöhus län. Inom grupp I i Malmöhus län hade den genomsnittliga gården 1998 kr i fastighetskapital, till vilket tillkom 318 kr för kreatur, 147 kr för döda inventarier, och 94 kr för förråd, inalles 559 kr driftskapital och summa lantbrukskapital 2557 kr. Inom grupp II var fastighetskapitalet 2011 kr, driftskapitalet 509 kr och det totala kapitalet 2520 kr, faktiskt lägre än i gårdarna med mindre än 10 hektar odlad jord (Nannesson 1916, s. 17).¹⁸

Nannesson beräknade mycket noggrant avkastningen på de olika gårdarna, framför allt i Malmöhus där hans uppgifter var mer detaljerade.¹⁹ Inom grupp I stod familjens arbete för 83

¹⁷ ”Minskas den ofvan funna nationella nettoafkastningen i rundt tal 382 mill. Kr. med kostnaden för främmande arbete, återstår såsom jordbrukarnes behållning 252 mill. Kr. Denna summa utgör jemte fri bostad jordbrukarnes inkomst af sjelfva jordbruksnärningen. Dertil kommer vidare afkastningen af skogen samt af diverse smärre fyndigheter, jagt och fiske.” Fahlbeck 1893, s. 78. Notera att skogsbruket alltså inte är inkluderat i Fahlbecks beräkningar; han hävdar också att det norrländska skogsbruket bör ”beträktas såsom en från jordbruket helt och hållet skild rörelse”.

¹⁸ För gårdarna i Malmöhus län har Nannesson (1916, s. 17) jämfört saluvärden och taxeringsvärden. Saluvärdena var omkring 20 procent högre.

¹⁹ Nannessons undersökning ger mycket värdefull information om gårdarnas ekonomi. På gårdarna i Malmöhus inom grupp I kom bara 27 procent av bruttoavkastningen från växtproduktion, och 62 procent från animalisk produktion, framför allt mjölk och fläsk. Större gårdar hade en större roll för växtproduktionen, framför allt spannmål, sockerbetor och potatis, i intäkterna, även om den animaliska produktionens andel aldrig var lägre än 38 procent (i grupp IV). Hushållen i grupp I konsumerade själva 17 procent av sin produktion, och denna andel sjönk över jordbrukets storlek, till 11 procent i grupp II, 8 procent i grupp III, och till slut bara 3 procent på herrgårdarna. Se Nannesson 1916, s. 25–26. Bohlin (2009) diskuterar de små gårdarnas större specialisering på animalisk produktion och spannmålstullarnas olika konsekvenser för jordägare i olika storleksklasser.

procent av värdet av arbete i produktionen, men i grupp III bara 37 procent och i grupp III bara 28 procent. De totala driftskostnaderna uppgick i grupp I till 485 kr, varav 34 kronor till löner, 162 kronor i imputerad lön för familjens arbete, och 288 kronor i andra kostnader varav kraftfoder (129 kr), utsäde (25 kr), konstgödsel (22 kr) och reparation av byggnader (23 kr) är de största posterna. I grupp II var driftskostnaderna något lägre, på 410 kr. Nettoavkastningen, som bruttoavkastningen minus driftskostnaden, beräknade Nanneson till, år 1914–15, 124 kr eller 4,8 procent för grupp I, 128 kr eller 5,1 procent i grupp II, 153 kr eller 6,2 procent i grupp III, 167 kr eller 7,5 procent i grupp IV, och 105 kr eller 5,8 procent i grupp V. (Nanneson 1916, s. 25–37)

En variant på Nannesons avkastningsmått är att räkna hans nettoavkastning, alltså vinsten, plus den lön som gått till familjens egna medlemmar. Det är då ett mått på familjens egen avkastning i form av lön och vinst. (Vilket motsvarar hur Fahlbeck 1893, s. 79 räknade fram ”jordbrukarnes *behållna inkomst*”.) Här blir det viktigt att gå in på hur vi ska värdesätta familjens obetalda arbete.²⁰ Nanneson har nämligen räknat bort värdet av detta när han räknar fram netto-avkastningen. För att värdesätta familjens arbete har han för kroppsarbete i jordbruket använt lönen för en lantarbetare som norm: en son eller dotter eller någon annan familjemedlem som arbetar i jordbruket har tillskrivits en sådan inkomst. För gårdar med mindre än 10 hektar åker har Nanneson helt enkelt inräknat en ”normal” arbetslön per familj, runt 800 till 1200 kronor, beroende på i vilken utsträckning hustru och barn deltagit i arbetet (Nanneson 1916, s. 30–32). När familjemedlemmarna lönearbetat mer utanför jordbruket har beloppet om 800 till 1200 kr reducerats. För jordbruk med 10 hektar eller mer har Nanneson också räknat med en ”kostnad” för mannen på gården motsvarande kostnaden för att anställa en driftsledare. Den genomsnittliga ”kostnaden” för familjens arbete som Nanneson (1916, s. 32) räknat fram är 942 kronor i grupp I, och 1390 kronor i grupp II. För att räkna fram total bibehållen inkomst för familjen använder jag denna imputerade lön, plus överskottet. Denna summa delar jag med kapitalet för att få fram mitt mått på avkastning.

För grupp I blir avkastningen med detta mått 21,9 procent på en gård med 5 hektar åker, och för en gård med 15 hektar åker i grupp II blir avkastningen med samma mått 14,7 procent. Inkomsten, inte relaterad till kapitalet, blir 2806 kronor för familjen på gården med 5 hektar, 3552 kronor för familjen på gården med 7 hektar, och 5543 kronor för familjen på

²⁰ . För grupp I blir avkastningen med detta mått 11,2 procent, när jag sammanräknat överskottet av 124 kr och de 162 kronorna imputerat för lön för familjens arbete, och delat dessa poster med de 2557 kronorna i lantbrukskapital.

gården med 15 hektar åker. Detta kan jämföras med att årslönen för en dräng i Malmöhus län år 1914 enligt Historiska Lönedatabasen var 727 kronor.²¹

År 1919–20 upprepades analysen av jordbrukares bokföring. Nanneson (1923, s. 9) hade denna gång att arbeta med 364 kompletta böcker, för 82 jordbruk i Södra Sveriges vete- och sockerbetsområde (SVS), 19 i Södra Sveriges råg- och potatisområde (SRP), 115 i Mellersta Sverige (MS) och 148 i Övre Norrland (ÖN). 102 av dem var i storleksgrupp I, 100 i storleksgrupp II, 42 i grupp III, 90 i grupp IV och 30 i grupp V.²² Bruttoavkastningen per hektar var 993 kr i SVS, 640 kr i SRP, 710 kr i Mellersta Sverige och 633 kr i Övre Norrland, för ett medelvärde om 766 kr per hektar (Nanneson 1923, s. 18). Förutom den större avkastningen och de högre fastighetsvärdena i södra Sverige visar Nanneson (1923, s. 23) också de olika graden av självförsörjning i olika regioner. I storleksgrupp II, alltså gårdar med 10-25 hektar, var i Sydvästra Sverige 96 procent av växtproduktionen för avsalu och 88 procent av de animaliska produktionerna, men i Mellansverige bara 61 procent av växtproduktionen och 71 procent av den animaliska produktionen. I Övre Norrland var självförsörjningsgraden än högre: bara 42 procent av växtproduktionen på gårdar i grupp II var för avsalu, och 59 procent av den animaliska produktionen.

Nanneson beräknade den implicita arbetslönen i jordbrukarfamiljerna med gårdar i storleksgrupp II till 3098 kr i SVS, 3611 kr i MS, och 3697 kr i ÖN. Detta byggde på samma antagande som för 1913-14, om en vanlig arbetarlön för familjemedlemmarnas arbete plus en driftsledarlön för ”vederbörande jordbrukare”. Det ekonomiska resultatet för jordbrukarna i de turbulenta åren 1920–21 beräknade Nanneson till mycket svagt, eller med hans egna ord: ”I” jämförelse med de närmast föregående åren betyder det erhållna räntabilitetsresultatet en avgjord tillbakagång.” (Nanneson 1923, s. 30). Efter att han räknat bort de implicita lönerna för familjens arbetskraft, faktiska löner till andra anställda, och andra kostnader, så var nettoavkastningen i kronor per hektar visserligen 141 kr i SVS-området, men bara 14 kronor per hektar i SRP-området, minus 11 kronor i MS-området, och bara 8 kronor i Övre Norrland. Förräntningsprocenten, alltså avkastningen relaterad till värdet på kapitalet, beräknade han till 4,1 procent i SVS, 0,5 procent i SRP, -0,5 procent i Mellansverige, och 0,4 procent i Övre Norrland. Förräntningsprocenten hade i motsvarande undersökning 1918–19 beräknats till 7,3 procent och 1919–20 till 4,0 procent. Det mycket svaga resultatet 1920–21 berodde enligt

²¹ <https://www.gu.se/handelshogskolan/ekonomi-samhalle/historiska-lonedatabasen-hild>

²² Per hektar var deras fastighetskapital i SVS 2302 kr, i SRP 1663 kr, i MS 1090 kr och i ÖN 1159 kr, för ett medelvärde över alla gårdar om 1465 kr. Driftskapitalet, mest djuren, var 1110 kr per hektar i SVS, 910 kr i SRP, 925 kr i MS, 895 kr i ÖN och 972 kr i medelvärde över alla gårdar. Nanneson 1923, tabell 6, s. 14. Per hektar var fastighetsvärdet i storleksgrupp II 2942 kr i SVS, 1269 kr i MS, 1160 kr i ÖN.

Nanneson på en kombination av fallande priser på de animaliska produkterna och stigande löner (Nanneson 1923, s. 30–31)

Nanneson konstaterade å andra sidan att även om nettoavkastningen är av nationalekonomiskt intresse, är det för den enskilda jordbrukarfamiljen mer intressant med den totala inkomsten de plockar ut, oavsett om det är i form av bokförd vinst eller i bokförd implicit arbetslön. Inkomsterna per gård i storleksgrupp I beräknade Nanneson (1923, s. 33) till 2886 kr i Mellansverige och 2857 kr i Övre Norrland, och grupp II till 6406 kr i SVS-området, 1909 kronor i Mellansverige, och 3906 kr i Övre Norrland. I studien för 1920-21 beräknades genomsnittsinkomsten per arbetad timme för svenska småbönder till 65 öre i timmen, att jämföra med en genomsnittslön utanför jordbruket på 73 öre. Här, där arbetslönerna förvisso var i en historisk uppgång (Bengtsson och Molinder 2017), hade alltså bonden en *negativ* avkastning på sitt kapital jämfört med om han bara hade lönearbetat och inte ägt kapital. Det är extremt men det verkar rimligt att säga att på 1920-30-talen hade en bonde med litet ägande inte nödvändigtvis särskilt goda inkomster. Holmström (1988, s. 301) visar att vid mitten av 1950-talet hade en ”vanlig jordbrukare”, en med 15 hektar åkermark, en inkomst i nivå med den genomsnittlige manlige industriarbetaren.

För 1940 till 1944 finns återigen detaljerade beräkningar av avkastning för olika bönder. Nanneson (1946) presenterade i en statlig utredning, utförd som underlag för jordbrukspolitiken, beräkningar av avkastningen per hektar för gårdar i olika storleksgrupper, från de väldigt små med 2 till 5 hektar åkermark (grupp I), till väldigt stora med mer än 100 hektar åkermark (grupp VII – antal grupper hade nu ökat från fem till sju). Hans beräkningar redovisas i Tabell 8. Förutom storlek, beräknat som hektar åkermark, delas gårdarna in i tre grupper: slättbygder i södra och Mellansverige, skogsbygder i samma regioner, och gårdar i norra Sverige. För att sätta in inkomsterna i tabell 8 i en kontext, kan vi säga att en professor i Stockholm år 1940 tjänade 12 000 kronor, och en manlig industriarbetare i Stockholm i genomsnitt 3 279 kronor (Bengtsson och Prado 2019, tabell 1).

Tabell 8. Svenska bönders inkomster 1940–1944

	Södra och Mellansveriges slättbygder		Södra och Mellansveriges skogsbygder		Norra Sverige	
	Från jordbruk	Totalt	Från jordbruk	Totalt	Från jordbruk	Totalt
2-5 ha	1510	2138	1947	2482	1846	2747
5-10 ha	2374	2800	2801	3235	2749	3369
10-20 ha	3559	3996	3775	4379	3753	4569
20-30 ha	4695	5332	4413	5399	4910	6590
30-50 ha	6137	7021	5802	7122	*	*
50-100 ha	8570	10020	5669	8947	*	*

Källa: SOU 1946:61 *Riktlinjer för den framtida jordbrukspolitiken, del II*, s. 508. Taxerade nettoinkomster, genomsnitt för åren 1940–1944. Inkomsterna som inte kommer från jordbruk kommer huvudsakligen från arbete i skogen och andra påhugg inom lönearbete.

Om vi jämför netto-inkomsterna i tabell 8 med Stockholms industriarbetare och professorer, så kan vi säga att ingen svensk bonde med mindre än 100 hektar åkerbruk kom upp i professorns nivå, och att bönderna med 10 hektar eller mindre tjänade mindre än vad Stockholms industriarbetare gjorde. Bönderna med 10 hektar och mer tjänade däremot mer än industriarbetaren.

För att kunna diskutera bönders implicerade inkomster från bevillningstaxeringen så gör jag om tabell 6, men bara för bönder. Tabell 9 visar medianbonden i taxeringslängderna, hur stort värde hans fastighet har, och hur stor den implicita inkomsten blir med olika antaganden om avkastning. Det första antagandet är 6 procent, vilket följer antagandet i bevillningstaxeringen. Det andra antagandet är 11,1 procent, utifrån Fahlbecks studie av år 1890. Det tredje antagandet är 20 procent, utifrån min egen analys av Nannesons (1916) statistik. Här inkluderas både imputerade löner för familjemedlemmarna, och nettoavkastningen.

Tabell 9. Medianbonden i taxeringslängderna, år 1900

	Mantal	Värde jordbruksfastighet	Totalt värde	Inkomst 6 %	Inkomst 11,1 %	Inkomst 20 %
Malmöhus	0,06	6 400	6 450	386	716	1280
Älvsborg	0,13	2 800	2 800	168	311	560
Västmanland	0,13	4 000	4 150	249	444	800
Jönköping	0,13	3 500	3 550	213	389	700

Not. Inkomst om 6 % av taxeringsvärdet kommer från beviljningstaxeringens egna antagande. Inkomst om 11,1 % kommer av min bearbetning av Fahlbeck (1893), se diskussion ovan. Inkomst om 20 % kommer av min bearbetning av Nanneson (1916), se diskussion ovan.

Det finns också några relaterade uppskattningar av hur stor produktionen var på en typisk gård runt år 1900. Mats Olsson i *Skatta dig lycklig* om Skåne. En gård om ett halvt mantal krono/skatte rusthåll producerade år 1850 2043 kr i 1895-1904 års priser, och år 1900 3933 kr i samma priser. (Olsson 2005, s. 166)

Är inkomsterna rimliga? Tabell 10 redovisar några löner för jordbruksarbetare år 1900. Bönder hade större inkomster än jordbruksarbetare, så arbetarlönerna måste ses som en absolut bottenivå för småbönder. Vi ser att 11,1-procents-antagandet ger för låga bonde-inkomster. 20-procents-antagandet, grundat i Nannesons (1916) grundliga studie av Malmöhus och Stockholms län år 1914, ger mer trovärdiga resultat.

Tabell 10. Några löner år 1900

	Dräng, år 1900	Statare, år 1900
Malmöhus	454 kr	547 kr
Älvsborg	440 kr	527 kr
Västmanland	496 kr	492 kr
Jönköping	495 kr	653 kr

Not. Källa är ”Drängar, årslöner, nominal wages, offentlig statistik”. Sources: agricultural wages from 1865–1910: BISOS N.; 1911–1928: SOS. Arbetare tillgång; 1929–1951: SOS. Lönestatistisk årsbok. Hämtat från HILD-databasen, tillgänglig här: <https://www.gu.se/handelshogskolan/ekonomi-samhalle/historiska-lonedatabasen-hild>

I tabell 6 ovan har medianbonden år 1900 angivits utifrån hur stort mantal han eller hon ägt. Men i många andra undersökningar och källor, som i den officiella statistiken som använts i tabellerna 1 och 2 eller i Nannesons (1916, 1944) jordbruksekonomiska undersökningar, klassificerar gårdarna inte utifrån mantal utan utifrån det mer relevanta måttet hektar eller hektar åker. I taxeringslängderna som används här framgår tyvärr inte hur många hektar bönderna har. Därför anger tabell 11 en slags växelkurser för att översätta hur stort tal hektar åker ett visst antal mantal typiskt betydde. För de tio län som studeras i denna undersökning, de

fyra länen i huvudundersökningen och de sex län som studeras i Appendix, anges antal mantal per gård, antal hektar per gård uppdelat på total hektar och hektar åker, och hektar per mantal med samma uppdelning.

Tabell 11. Antal hektar per mantal i de tio länen, år 1900

	Mantal per gård	Hektar per gård		Hektar per mantal	
		Totalt	Hektar åker	Totalt	Hektar åker
Malmöhus	0,154	17,6	12,8	114,1	83,2
Älvsborg	0,179	49,3	9,0	276,1	50,6
Västmanland	0,427	95,0	22,4	222,4	52,4
Jönköping	0,252	68,1	8,1	270,2	32,3
Sex extralän (jfr Appendix)					
Uppland	0,724	104,3	29,6	144,0	41,0
Södermanland	0,615	100,0	26,7	162,7	43,5
Kalmar	0,240	75,2	11,6	313,2	48,3
Halland	0,246	39,8	11,1	162,1	45,2
Göteborg och Bohus	0,231	36,1	8,0	156,5	34,5
Skaraborg	0,223	37,7	15,1	169,0	67,6

Not. Källa är BiSOS N Jordbruk och boskapsskötsel 1865–1911, volym XXXVI. *Hushållningssällskapens berättelser för år 1900. Jämte sammandrag, utarbetat av Statistiska centralbyrån.* Vad jag i tabellen kallar "gård" kallas i BiSOS-tabellen "brukningsdel". "Brukningsdelarna" särskiljs av BiSOS från "Antal jordtorp och andra jordlägenheter". Endast landsbygden är räknad, inte städerna.

Utifrån informationen i tabell 9 och tabell 11 kan vi räkna fram att medianbonden i Malmöhus län i taxeringslängderna år 1900 hade 6,8 hektar jord ($0,06 \cdot 114,1$) och 5,0 hektar åker. Medianbonden i Älvsborg hade 35,9 hektar varav 6,6 hektar åker; medianbonden i Västmanland 28,9 och 6,8 hektar; och medianbonden i Jönköping 35,1 hektar varav 4,2 hektar åker.

Tabell 12. Kronor per mantal i olika län, år 1900

	Kr per mantal		
	totalt	När mantal är $\geq 1/2$	När mantal är $\leq 1/8$
Malmöhus	138 087 kr	79 588	165 868
Älvsborg	32 729	24 331	38 351
Västmanland	37 558	32 658	42 307
Jönköping	27 304	21 976	32 003

Not. Beräknat från taxeringslängderna, se diskussion tabell 3 och tabell 5. Bara personer räknade som haft värden både i mantalskolumnen och i jordbruksegendomsvärden.

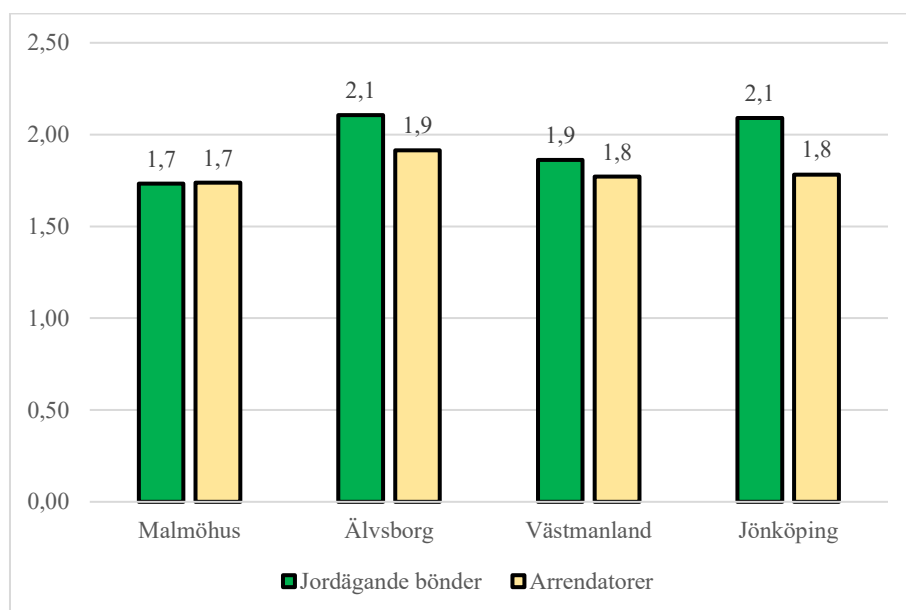
För att kunna diskutera inkomsterna per gård är det också intressant att veta hur många vuxna som bodde på en typisk gård. Om vi säger att medianbonden i Malmöhus län t ex tjänade 1280 kr år 1900, räknat som vinst samt lön till familjemedlemmar, hur många personer behövde denna inkomst delas på? Tabell 13 presenterar, baserat på folkräkningarna, hur många vuxna (definierat som över 15 år) som bodde på en genomsnittlig bondgård i de fyra länen år 1900.

Tabell 13. Hushållsstorlek på bondgårdar: antal extra personer per hushållsoverhuvud, år 1900

		Hustrur	Barn >15 år och svärsöner		Tjänare	
			Män	Kvinnor	Män	Kvinnor
Malmöhus	Ägande bönder	0,81	0,44	0,48	0,26	0,33
	Arrendatorer	0,84	0,45	0,45	0,62	0,61
Älvsborg	Ägande bönder	0,83	0,65	0,62	0,12	0,18
	Arrendatorer	0,89	0,55	0,47	0,12	0,16
Västmanland	Ägande bönder	0,87	0,54	0,45	0,31	0,43
	Arrendatorer	0,93	0,48	0,36	0,49	0,46
Jönköping	Ägande bönder	0,87	0,64	0,58	0,12	0,16
	Arrendatorer	0,89	0,45	0,44	0,23	0,25

Not. Källa är folkräkningen 1900, BISOS A

Diagram 10. Genomsnittligt antal vuxna annat än hushållsföreståndaren på bondgårdar, år 1900



Not. Källa är folkräkningen 1900 från BiSOS A, se tabell 13.

6. Slutsatser

Uppsatsen har utforskat ägandet av jord och andra fastigheter på landsbygden i Sverige åren 1870, 1900 och 1920, baserat på skattelängderna från bevillningstaxeringen på egendom.

Ett resultat är att fördelningen av ägande var ojämn. Ojämligheten varierar mellan de fyra länen (och se även Appendix), men med tanke på att beräkningarna här bara berör de som ägde något, och därmed utesluter en stor, proletariserad del av befolkningen, så är det en stor ojämlikhet att toppdecilen av ägarna ägde 74 procent av de taxerade förmögenheterna år 1870 och runt 60 procent åren 1900 och 1920, och att Gini-koefficienten gick från 81 till 70. Ojämligheten var högre 1870 än 1900, vilket tyder på att ojämlikheten var mycket hög i Sverige 1870 (jfr Bengtsson et al 2018, Bengtsson 2019) snarare än att industrialiseringsprocessen satte igång en Kuznetsprocess av ökad ojämlikhet. Industrin var inte nödvändigtvis mer ojämlig än vad jordbruket var – kontra Kuznets.²³ Att ojämlikheten i den agrara sektorn var stor är i och för sig inte överraskande om man ser t ex på statistiken över gårdsstorlek i tabell 1 och 2 här,

²³ Söderberg (1987, s. 78) menade att ojämlikheten ökade under 1800-talets första halva men att ojämlikheten, åtminstone i inkomster, minskade i slutet av 1800-talet. Han refererade Kuznets på andra ställen i artikeln men inte här; hans betoning på flera vågor av ojämlikhet kan sägas utvidga Kuznets fokus på en enda upp-och-ner-vänd U-kurva. Söderberg betonade också hur preliminära resultaten var utifrån kunskapsläget 1987 och att det behövdes mer forskning om "the distribution of resources in agrarian as well as urban society."

från den officiella statistiken, eller på studier som Bäcklunds (1988) av småjordbruk eller Kuuse (1970) om polariseringen inom jordbruket, eller helt enkelt på Morells (2001) översiktsverk om jordbruket decennierna efter 1870. Det är alltså inget i sig särskilt spännande resultat att ojämlikheten i ägande var stort i sektorn, men jag tror ändå att den empiriska studien här bidragit med något genom att sätta siffror på hur ojämlikheten kunde se ut. Resultatet är också av betydelse gentemot en statsvetenskaplig litteratur som utan grund i egentlig statistik menar att Sverige vid 1900-talets början var ett land som utmärktes av hög inkomstjämlighet men låg ojämlikhet i jordägande (Ansell och Samuels 2014, s. 54–55).²⁴

Resultat två som jag vill lyfta fram, och som bygger på resultat ett, är att dekomponeringen av ojämlikheten visar att såväl skillnader inom som skillnader mellan län spelade viktiga roller för den totala ojämlikheten. Att utforska detta i större detalj och med större sofistikation är en lovande väg för vidare forskning. Här har inga försök gjorts att *förklara* skillnaderna i ojämlikhet mellan länen, utan jag har snarare hänvisat tillbaka till vad Wohlin (1909) och andra sagt om historiska skillnader mellan olika regioner, inte minst vad gäller inslag av adelns ägande. Med de mikrodata som beivringen erbjuder för perioden efter 1862 skulle man kunna göra mer dynamiska studier av ojämlikheten i olika områden och hur den påverkas, t ex av olika grad av urbanisering, utflyttning till andra delar av Sverige, eller emigration.

Resultat tre som jag vill lyfta fram är mer innovativt än det första. Det rör den implicerade levnadsstandarden för bönder, och relationen mellan fastighetsvärderingar och avkastningen på gårdarna. Som kommenterat ovan så är böndernas levnadsstandard en klassisk huvudvärk för studier av inkomstfördelningen i samhällen med en blandning av marknadsekonomi och självhushållning. För att göra mer precisa och rättvisande beräkningar av inkomstfördelningen behövs det rimliga beräkningar för bönder. Här har inte minst Nannesons (1916, 1923, 1946) studier av jordbrukares bokföring använts för att lägga fram beräkningar av inkomster på svenska gårdar av olika storlek. En jämförelse av dessa faktiska inkomster, på specialstuderade gårdar, visar att skattesystemets antagande om 5-6 procents avkastning på gårdens värde är alldeles för lågt. Från taxeringslängderna har vi ju gårdsvärdena, så om vi också har ett rimligt antagande om avkastningen på kapitalet så kan vi räkna ut jordbrukarnas inkomster på det hållet. Diskussionen i sektion 4 här visar dock att dessa

²⁴ Mer specifikt så skriver Ansell och Samuels (2014, s. 55) att "Land ownership was never highly concentrated", med referens till en studie av Tilton (1974); för kritik av Tiltons studie se Bengtsson (2019). Ansell och Samuels skriver också att "Sweden's experience echoes the UK in that relatively low rural inequality combined with relatively high income mobility. Landed elites were relatively weak..." (Ansell och Samuels 2014, s. 55).

beräkningar är mycket svåra. Avkastningen för en *jordbrukarfamilj*, när man räknar in deras implicita lön som Nanneson annars räknar bort som en kostnad för att räkna ut nettoavkastningen på *gården*, var antagligen typiskt högre än de 11 procent som Fahlbeck (1893) räknade ut för 1890 och närmare de 20 procent som Nanneson (1916) kunde räkna ut för Malmöhus län 1913–14. Jämförelserna mellan de beräknade inkomsterna från Nanneson och andra med löner för arbetare, professorer och andra säger också något om var bönderna – på gårdar av olika storlek – befann sig i inkomst-hierarkin i det svenska samhället vid 1900-talets början. Men detta ämne kräver mer forskning, med en triangulering av olika källor för att kunna beräkna levnadsstandarden för bönder relativt lönearbetare och anställda på ett mer precist sätt.

En annan väg framåt vore: för att vidare utveckla diskussionen om bevillningstaxeringens användbarhet för att studera förmögenhetsjämlighet, vore det önskvärt med en fördjupande lokalstudie som jämför taxeringslängderna med mantalslängderna för att slå fast i mer detalj precis vilka det var som betalade skatten, och vilka som inte gjorde det. Denna uppsats har utvecklat den källkritiska diskussionen framför allt i relation till hur stor del av befolkningen som, grovt räknat, kan antas ha betalat bevillningen (se tabell 4) men har inte kunnat gå in på en mer detaljerad undersökning i frågan. För Västmanland år 1870 verkar det som att bevillningen implementerats på ett annorlunda sätt, att det bara var ägare av mantalsatt jord som betalat fastighetsbevillningen och hamnat på dessa listor. Sådana inkonsekvenser, om den är reell och inte helt enkelt resultatet av en särpräglad brist på mindre fastighetsägare där, är givetvis av vikt att diskutera för att utvärdera källvärdet för fastighetsbevillningen för studier med olika syften.

Referenser

Arkiv

Riksarkivet.

Riksarkivet. Länsräkenskaper 1821–1880. Referenskod SE/RA/5512.

Riksarkivet. Länsräkenskaper 1881–1917. Referenskod SE/RA/5513.

Riksarkivet. Fastighetstaxeringslängder 1918–1959. Referenskod SE/RA/55208.

Offentliga publikationer

BiSOS A Befolkningsstatistik. Ny följd XLII:3. *Statistiska Centralbyråns underdåniga berättelse för år 1900. Tredje afdelningen: Folkmängden år 1900 efter kön, ålder, civilstånd, hushåll, födelseort, stamskillnad och yrken; lyten; frånvarande personer samt obefintliga.* Tillgänglig från <https://www.scb.se/hitta-statistik/aldre-statistik/innehall/bidrag-till-sveriges-officiella-statistik/Befolkning-1851-1910/>

BiSOS N Jordbruk och boskapsskötsel 1865–1911, volym XXXVI. *Hushållningssällskapens berättelser för år 1900. Jämte sammandrag, utarbetat av Statistiska centralbyrån.* Finns tillgänglig digitaliserad på <https://www.scb.se/hitta-statistik/aldre-statistik/innehall/bidrag-till-sveriges-officiella-statistik/jordbruk-och-boskapsskotsel-1865-1911-bisos-p/>

Nannesson, Ludvig. 1916. *Räkenskapsresultat från svenska jordbruk i bokföringsåret 1914–1915.* Meddelanden från Kungl. Lantbruksstyrelsen N:r 201. Lund: Aktiebolaget Skånska Centraltryckeriet.

Nannesson, Ludvig. 1923. *Räkenskapsresultat från svenska jordbruk bokföringsåret 1920–1921.* På uppdrag av Kungl. Lantbruksstyrelsen bearbetade av Ludvig Nannesson. Meddelanden från Kungl. Lantbruksstyrelsen N:r 246. Malmö: Röhrs boktryckeri.

Nannesson, Ludvig. 1946. *Rationalitetsvariationerna inom det svenska jordbruket. Utredning på uppdrag av 1942 års jordbrukskommitté.* Statens offentliga utredningar 1946:47. Stockholm: SCB.

”Rikets Ständers underdåniga Skrifvelse, med öfverlämnande af ny Bevillnings-stadga m. m”. Expeditions-Utskottets förslag till underd. Skrifvelse N:o 187, år 1860. Omfattar s. 32–40 i *Bihang till samtliga riks-ständers protokoll vid Lagtima Riksdagen i Stockholm Åren 1859 och 1860. Tionde samlingen, 1st Afdelningen, Andra bandet, Supplement-Band.* Tryckt hos Isaac Marcus i Stockholm 1861. Tillgänglig i Kungliga Bibliotekets digitala samling av material från Ståndsriksdagen 1521–1866, <https://riksdagstryck.kb.se/standsriksdagen.html>

- SOU 1946:42. *Riktlinjer för den framtida jordbrukspolitiken del I. Betänkande, avgivet av 1942 års jordbrukskommitté*. Stockholm: Ministry of Agriculture.
- SOU 1946:46. *Riktlinjer för den framtida jordbrukspolitiken del II. Betänkande, avgivet av 1942 års jordbrukskommitté*. Stockholm: Ministry of Agriculture.
- Statistiska Centralbyrån. 1930. *Jordbruksräkningen år 1927*. Stockholm: P.A. Norstedt och söner.
- Statistiska Centralbyrån. 1955. *Det mindre jordbrukets möjligheter att uppnå bättre lönsamhet. Betänkande avgivet av småbruksutredningen*. Stockholm: SCB.
- Statistiska Centralbyrån. 1959. *Historisk statistik för Sverige II: Väderlek, lantmäteri, jordbruk, skogsbruk, fiske t.o.m. år 1955*. Stockholm: SCB.
- Statistiska Centralbyrån. 1969. *Historisk statistik Del 1 Befolkning 1720–1967*. Andra upplagan. Stockholm: SCB.
- Wohlin, Nils. 1908. *Torpare-, backstugu- och inhysesklasserna: Öfversikt af deras uppkomst, tillväxt och aftagande med särskild hänsyn till torparklassens undergräfvande*. Emigrationsutredningen, bilaga XI. Stockholm: P.A. Norstedt och söner.
- Wohlin, Nils. 1909. *Den jordbruksidkande befolkningen 1751–1900*. Emigrationsutredningen, bilaga IX. Stockholm: P.A. Norstedt och söner.
- Wohlin, Nils. 1910. *Faran af bondeklassens undergräfvande i sammanhang med de gamla arfvejord-åskådningarnas upplösning, emigrationen och bondjordens mobilisering*. Emigrationsutredningen, bilaga X. Stockholm: P.A. Norstedt och söner.
- Åmark, Karl. 1923. *Undersökning angående jordegendomsvärdenas utveckling i Sverige och vissa främmande länder. På Tull- och traktatkommitténs uppdrag verkställd av Karl Åmark*. Statens offentliga utredningar 1923:45. Tull- och traktatkommitténs utredningar och betänkanden XXIV. Stockholm: Finansdepartementet. Tillgänglig på Kungliga bibliotekets hemsida med digitaliserade SOU:er: <https://sou.kb.se/>

Litteratur

- af Forssell, Carl. 1834. *Socken-statistik öfver Swerige*. Stockholm: Johannes Hörberg.
- Alfani, Guido. 2021. “Economic Inequality in Preindustrial Times: Europe and Beyond”. *Journal of Economic Literature* 59 (1), 3–44.
- Ansell, Ben och Christopher Samuels. 2014. *Inequality and Democratization: An Elite-Competition Approach*. Cambridge: Cambridge University Press.
- Atack Jeremy, och Fred Bateman. 1981. “The ‘Egalitarian Ideal’ and the Distribution of Wealth in the Northern Agricultural Community: A Backward Look”. *The Review of Economics and Statistics*, 63 (1), 124–129

- Atkinson, Anthony B. och Thomas Piketty. 2007. "Towards a Unified Data Set on Top Incomes", s. 531–565 i Atkinson and Piketty (red.) *Top Incomes over the Twentieth Century: A Contrast Between European and English-Speaking Countries*. Oxford: Oxford University Press.
- Bengtsson, Erik. 2019. "The Swedish Sonderweg in Question: Democratization and Inequality in Comparative Perspective, c. 1750–1920". *Past & Present*, 244 (1), 123–161.
- Bengtsson, Erik, Anna Missiaia, Mats Olsson, and Patrick Svensson. 2018. "Wealth Inequality in Sweden, 1750–1900". *The Economic History Review*, 71 (3), 772–794.
- Bengtsson, Erik, Anna Missiaia, Mats Olsson, and Patrick Svensson. 2019. "Aristocratic Wealth and Inequality in a Changing Society: Sweden, 1750–1900". *Scandinavian Journal of History*, 44 (1), 27–52.
- Bengtsson, Erik och Jakob Molinder. 2022. "Incomes and Income Inequality in Stockholm, 1870–1970: Evidence from Micro Data". Lund Papers in Economic History No. 240.
- Bengtsson, Erik och Svante Prado. 2019. "The rise of the middle class: the income gap between salaried employees and workers in Sweden, ca. 1830–1940", *Scandinavian Economic History Review*, 68 (2), 91–111.
- Bengtsson, Erik and Patrick Svensson. 2019. "The Wealth of the Swedish Peasant Farmer Class, 1750–1900: Composition and Distribution". *Rural History* 30 (2), 129–145.
- Bengtsson, Erik and Patrick Svensson. 2020. "The living standards of the labouring classes in Sweden, 1750–1900: Evidence from rural probate inventories". *Agricultural History Review* 70 (1), 49–69.
- Bohlin, Jan. 2009. "The income distributional consequences of agrarian tariffs in Sweden on the eve of World War I". *European Review of Economic History* 14 (1), 1–45
- Bäcklund, Dan. 1988. *I industrisamhällets utkant: småbrukets omvandling i Lappmarken 1870–1970*. Umeå: Skytteanska samfundet.
- Cassel, Gustav. 1906. "Utvecklingslinjer i svensk skattelagstiftning". *Ekonomisk Tidskrift* 8, 191–216.
- Edvinsson, Rodney, Klas Eriksson och Gustav Ingman. 2021. "A real estate price index for Stockholm, Sweden 1818–2018: putting the last decades housing price boom in a historical perspective". *Scandinavian Economic History Review* 69 (1), 83–101.
- Fahlbeck, Pontus. 1890. *Sveriges Nationalförmögenhet, dess storlek och tillväxt*, Stockholm, P. A. Norstedts & Söner.
- Fahlbeck, Pontus. 1893. *Det svenska jordbrukets afkastning*. Lund: Gleerupska Universitets-Bokhandeln.
- Flodström, Isidor. 1902. *Öfversikt af 1900 års bevillningstaxering: Enligt uppdrag af chefen för Kongl. Finansdepartementet*. Kungl. Boktryckeriet P.A. Norstedt och söner

- Gadd, Carl-Johan. 2000. *Den agrara revolutionen 1700–1870*. Stockholm: LT förlag.
- Gómez León, María and Giacomo Gabbuti. 2021. “The Other Halves of Fascist Italy: Income Inequality from Dynamic Social Tables, 1900-1950”. Working Paper D.T. 2104, Departamento de Economía, Universidad Pública de Navarra.
- Gårestad, Peter. 1987. *Industrialisering och beskattning i Sverige 1861–1914*. Doktorsavhandling i ekonomisk historia, Uppsala universitet.
- Hedlund-Neystrom, Torun. 1972. “The finance act of 1862 and its effect on the economy”. *Economy and History* 15 (1), 58–82
- Hultqvist, Per. 1955. *Försvar och skatter: Studier i svensk riksdagspolitik från representationsreformen till kompromissen 1873*. Doktorsavhandling i historia, Göteborgs högskola.
- Kuuse, Jan. 1970. *Från redskap till maskiner: mekaniserings-spridning och kommersialisering inom svenskt jordbruk 1860–1910*. Doktorsavhandling i ekonomisk historia, Göteborgs universitet.
- Lambert, Peter J. och André Decoster. 2005. “The Gini Coefficient Reveals More”. Center for Economic Studies Discussions Paper Series (DPS) 05.08
- Larsson, Gunnar (????) “Från gårdsbokföring till statistiska lönsamhetsmått: Statistik baserad på bokförings- och taxeringsmaterial”, i *Svensk jordbruksstatistik 200 år: Från gårdsbokföring till statistiska lönsamhetsmått*, s. 197–220.
- Lindahl, Erik, Einar Dahlgren och Karin Kock. 1937. *National Income of Sweden 1861–1930. Part One*. London: P.S. King and Son.
- Lindert, Peter H. och Jeffrey G. Williamson. 2016. *Unequal Gains: American Growth and Inequality since 1700*. Princeton, NJ: Princeton University Press.
- Lindgren, Håkan. 2022. “Over-indebtedness’ – or not? Household debt accumulation and risk exposure in nineteenth century Sweden”. *Scandinavian Economic History Review* 70 (1), 33–56.
- Lundsjö, Olle. 1975. *Fattigdomen på den svenska landsbygden under 1800-talet*. Doktorsavhandling i ekonomisk historia, Stockholms universitet.
- Milanovic, Branko. (2002). “True world income distribution, 1988 and 1993: first calculation based on household surveys alone”. *Economic Journal* 112, 51–92.
- Morell, Mats. 2001. *Det svenska jordbrukets historia, IV: Jordbruket i industrisamhället, 1870–1945*. Stockholm: Natur och Kultur/LT förlag.
- Morell, Mats. 2022. *Agrar revolution: Jordbruksproduktionen i Uppsala och Västmanlands län 1750–1920*. Uppsala Studies in Economic History 121.
- Olsson, Mats. 2005. *Skatta dig lycklig: Jordränta och jordbruk i Skåne 1660–1900*. Hedemora: Gidlunds.
- Piketty, Thomas. 2014. *Capital in the Twenty-First Century*. Harvard University Press

- Roine, Jesper och Daniel Waldenström. 2009. "Wealth Concentration over the Path of Development: Sweden, 1873–2006". *Scandinavian Journal of Economics* 111(1), 151–187.
- Soltow, Lee. 1985. "The Swedish census of wealth at the beginning of the 19th century". *Scandinavian Economic History Review*, 33 (1), 1–24.
- Soltow, Lee. 1989. "The rich and the destitute in Sweden, 1805–1855: a test of Tocqueville's inequality hypotheses". *Economic History Review*, second series, XLII, 43–63.
- Söderberg, Johan. 1978. *Agrar fattigdom i Sydsverige under 1800-talet*. Doktorsavhandling i ekonomisk historia, Stockholms universitet.
- Söderberg, Johan. 1987. "Trends in Inequality in Sweden, 1700–1914", s. 58–78 i Konrad H. Jarausch och Wilhelm H. Schröder (red.) *Quantitative History of Society and Economy: Some International Studies*. S:t Katharinen: Scripta Mercaturae Verlag.
- Waldenström, Daniel. 2015. "Swedish National Wealth Database (SNWD): Appendix". Available from <https://sites.google.com/view/danielwaldenstrom/data-programs>
- Waldenström, Daniel. 2016. "The national wealth of Sweden, 1810–2014". *Scandinavian Economic History Review* 64 (1), 36–54.
- Winberg, Christer. 1975. *Folkökning och proletarisering : kring den sociala strukturomvandlingen på Sveriges landsbygd under den agrara revolutionen*. Doktorsavhandling i historia, Göteborgs universitet.

Appendix. Fler beräkningar

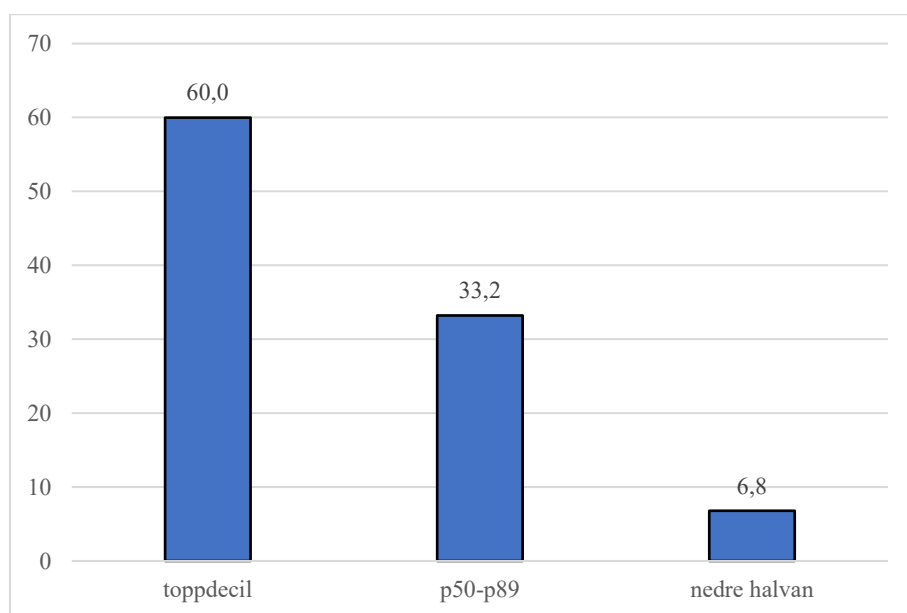
Inom det större projektet har vi excerperat 1 % av taxeringslängderna och fotograferat på Riksarkivet. För de län som har nummer 1 till 15 finns de excerperade till Excelformat för år 1900.²⁵ Anledningen till att inte alla dessa används i denna studie är (a) att 1870 och 1920 inte finns inlagda i Excel, och (b) att datasetet för 1900 behöver en del tvättning och bearbetning innan det kan användas.²⁶ I detta appendix lägger jag emellertid till ytterligare sex län med bara data för år 1900, och utforskar också hur den uppskattade totala ojämlikheten påverkas av en utvidgning från de fyra länen som används i huvudundersökningen. Punktundersökningen för år 1900 är intressant för att se hur beräkningarna i huvudundersökningen påverkas av att de bara omfattar fyra län. De sex länen som här läggs till för år 1900 är Uppland, Södermanland, Kalmar, Halland, Göteborg och Bohus, och Skaraborg. Fördelningen mellan toppdecil, mittengruppen och botten-halvan bland de fastighetstaxerade för de sex länen syns i diagrammen A1 till A6.

Toppdecilens andel varierar mellan 38,4 procent i Kalmar och 64,4 procent i Södermanland. Detta kan jämföras med, för samma år, 69,9 procent i Malmöhus, 41,1 procent i Älvsborg, 65,8 procent i Västmanland och 44,0 procent i Jönköpings län. Bland de nytillagda länen ligger också Uppland högt (60,1 procent). Att Södermanland och Uppland hade hög ojämlikhet rimmar med vad Soltow (1985, s. 19) fann för år 1845.

²⁵ Länen är: 1 Stockholms län, 2 Uppsala, 3 Södermanland, 4 Östergötland, 5 Jönköping, 6 Kronoberg, 7 Kalmar, 8 Gotland, 9 Blekinge, 10 Kristianstad, 11 Malmöhus, 12 Halland, 13 Göteborg och Bohus, 14 Älvsborg, och 15 Skaraborg. Till detta har jag för denna studie lagt in län 18 Västmanland.

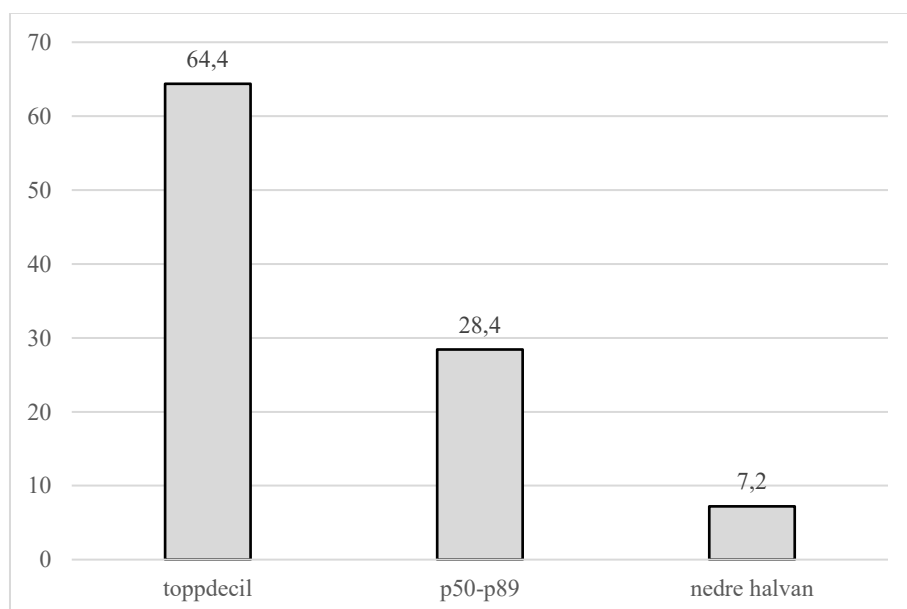
²⁶ Tvättningen handlar framför allt om att slå ihop personer som dubbel- eller trippelräknats, samt att se till att fastighetsvärdena står i rätt kolumn – i taxeringslängderna fanns det kolumner både för ”delvis värden” och ”hela värden” och detta kan ställa till det i bearbetningen, vilket också Flodström (1902, s. iv-v) påpekat i sin diskussion av den officiella statistiken som bygger på bearbetning av taxeringslängderna. Det handlar också om att ta bort bolag och kommuner och andra samfälligheter, som inte inkluderas i ojämlikhetsberäkningarna som presenteras här.

Diagram A1. Fördelningen i Uppland, 1900



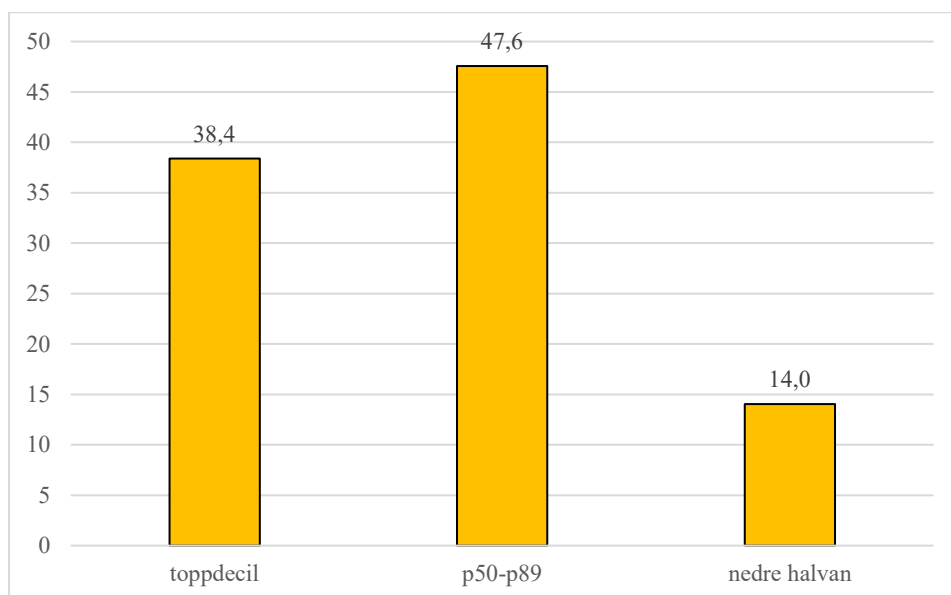
Not. Socknarna är Biskopskulla, Björklinge, Dannemora, Ekeby, Funbo, Lena, Långtora, Morkarla, Skuttunge, Tierp, Tolfta, Vendel, Älvkarleby och Österlövsta. N = 2512 personer.

Diagram A2. Fördelningen i Södermanland, 1900



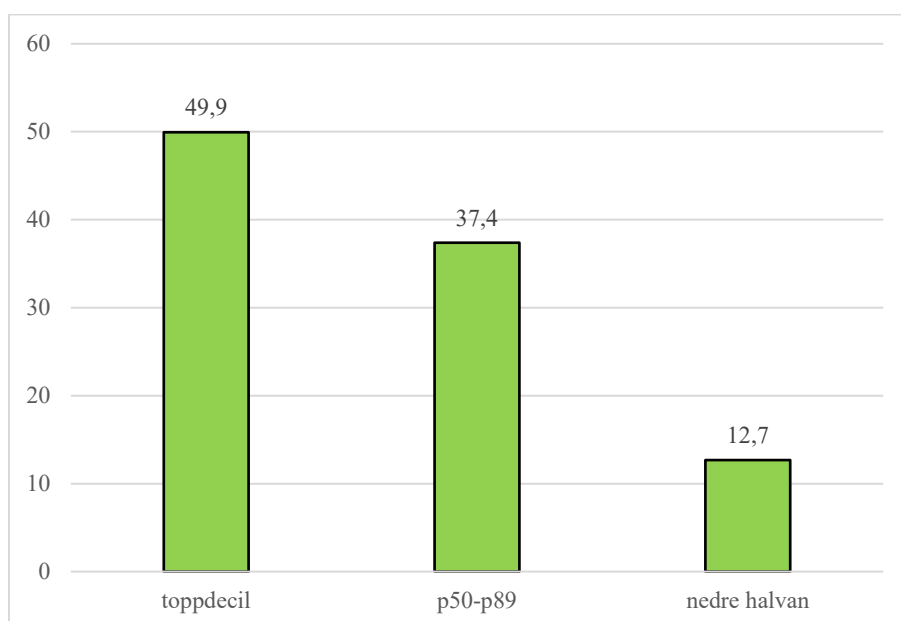
Not. Socknarna är Bettna, Floda, Fors, Låstringe, Oxelösund Nikolai, Stigtomta, Stora Malm, Svärta, Sättersta, Torsåker, Tunaberg, Tystberga, Vallby, Västra Vingåker, och Öja. N = 443 personer.

Diagram A3. Fördelningen i Kalmar län, 1900



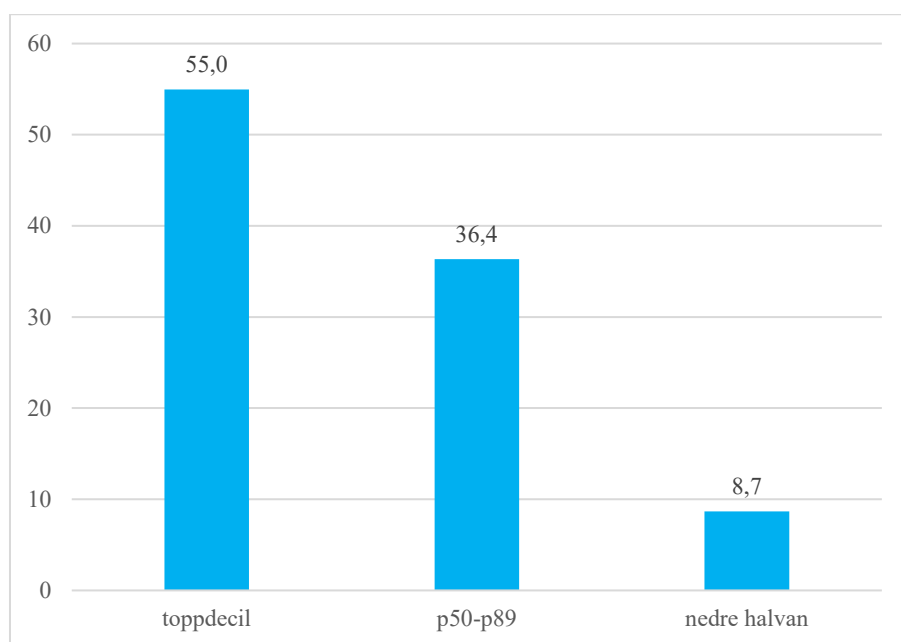
Not. Socknarna är Alvesta, Berg, Dädesjö, Dörarp, Göteryd, Lidhult, Ljungby, Markaryd, Moheda, Nottebäck, Nöttja, Stenbrohult, Tingsås, Tolg, Västra Torsås och Östra Thornäs. N=504 personer.

Diagram A4. Fördelningen i Halland år 1900



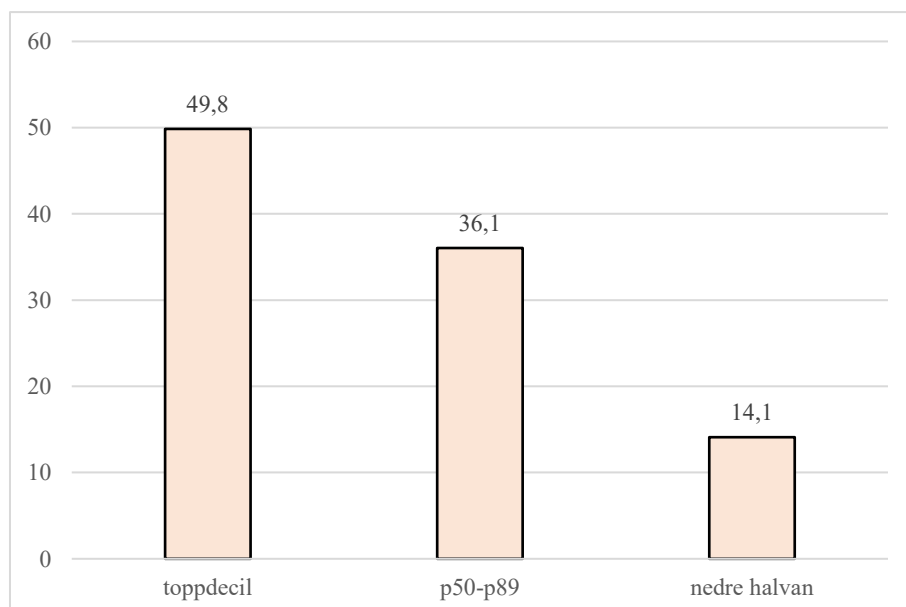
Not. Socknarna är Asige, Breared, Drängsered, Knäred, Köinge, Onsala, Skummeslöv, Slättåkra, Stafsinge, Tjärby, Torup och Ullared. N = 319 personer.

Diagram A5. Fördelningen i Göteborg och Bohus län år 1900



Not. Socknarna är Askim, Krokstad, Lundby, Långelanda, Morlanda, Skee, Svenneby, Tanum, Tjärnö, Tossene, och Västra Frölunda. N=689 personer.

Diagram A6. Fördelningen i Skaraborgs län, år 1900



Not. Socknarna är Agnetorp, Amnehärad, Barne-Åsaka, Berg, Edsvära, Eggby, Ekby, Flo, Forshem, Fägre, Grevbäck, Grolanda, Götene, Habo, Hasslösa, Holmestad, Karleby, Kinneved, Källby, Leksberg, Lekåsa, Lindärva, Locketorp, Odensåker, Ransberg, Råda, och Saleby. N=558 personer.

Diagrammen 2 till 5 i huvuddelen av pappret och diagrammen A1-A6 här har visat ganska stor variation i fördelningen inom länen. Mer intressant med att lägga till de sex länen för år 1900 här i Appendix är dock kanske att se på hur skattningen av den totala ojämlikheten påverkas. I huvud-analysen, av åren 1870, 1900 och 1920, fokuserar jag ju bara på fyra län och då kan man fråga sig kritiskt ifall detta ger en väldigt icke-representativ bild sett till det stora hela. De tio länen som analyseras här är visserligen fortfarande inte representativa för landet som helhet eftersom Norrlandslänet saknas, men de tio kan däremot ses som representativa – i en lösare historisk bemärkelse, om än inte i en strikt statistisk bemärkelse – för Götaland och Svealand. Hur mycket påverkas då ojämlikhetsskattningen när jag inkluderar tio län jämfört med fyra? Tabell A1 visar att skillnaden i total Gini är mycket liten: med fyra län fick jag en Gini på 70,7 (se tabell 8 ovan), och med tio län blir Gini 70,5, vilket måste sägas utgöra ingen förändring alls.

Tabell A1. Ojämligheten inom och mellan län, tio län år 1900

Helheten		
Total Gini	70,45	
Gini inom	11,22	
Gini mellan	18,83	
Gini överlappning	40,38	
Län för län		
	Gini	Medel-förmögenhet
Uppland	71,98	5 612 kr
Sörmland	72,91	12 831 kr
Kalmar	53,63	3 743 kr
Halland	61,04	4 335 kr
Göteborg och Bohus	67,55	4 381 kr
Skaraborg	64,49	5 880 kr

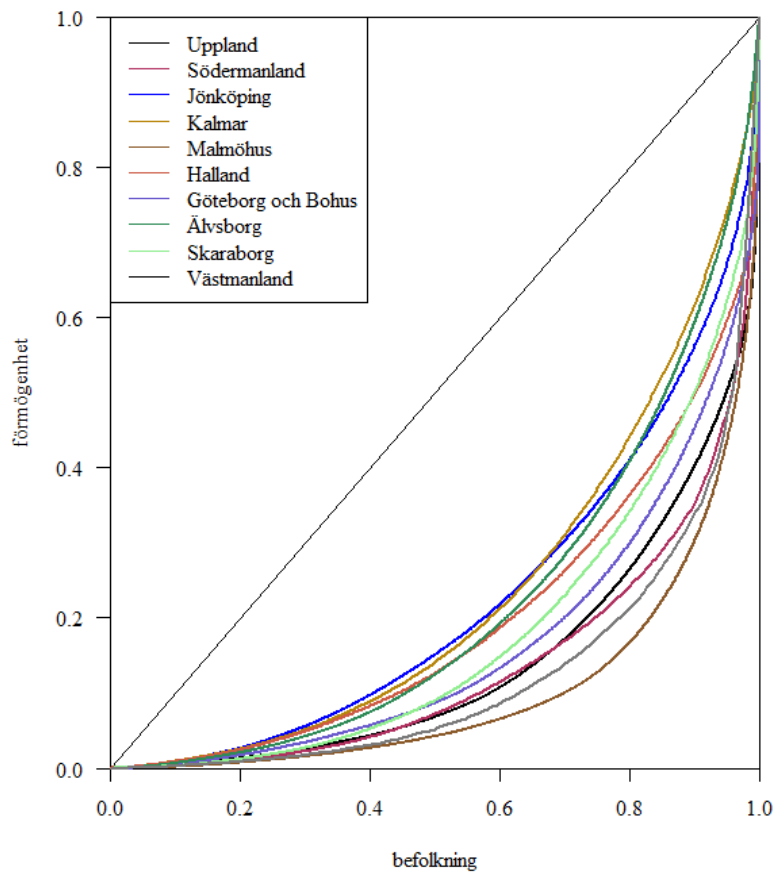
Not. Beräkning baserad på data för Uppland, Södermanland, Jönköping, Kalmar, Malmöhus, Halland, Göteborg och Bohus, Älvsborg, Skaraborg, och Västmanlands län.

Eftersom antalet observationer i Uppland är mycket högt har jag också gjort beräkningarna utan Uppland. Gini-koefficienten utan Uppland är 69,7 med en inom-komponent om 9,44, en mellan-komponent om 23,08 och en överlappningskomponent om 37,18.

Däremot visar tabell A1 att *sammansättningen* av ojämlikheten förenas något när man går från fyra till tio län. Inom-län-komponenten krymper, från 22,3 till 11,2 punkter, medan mellan-län-komponenten är i princip konstant (från 19,9 till 18,8), och överlappnings-komponenten ökar i betydelse, från 28,5 till 40,4.

Som ytterligare dokumentation av den utvidgade analysen så visar diagram A7 Lorenzkurvorna för alla tio län. Diagram 8 visar relationen mellan medel-förmögenheten och Gini-koefficienten i länet. Över lag är rikare län också mer ojämlika. I änden liten förmögenhet-låg ojämlikhet återfinns Kalmar, Älvsborg, Jönköping och kanske Halland i ett ganska nära kluster; i änden stor förmögenhet-stor ojämlikhet finns Västmanland, Södermanland och, kan man nog säga, Malmöhus.

Diagram A7. Lorenzkurvor för den taxerade förmögenheten i tio län år 1900



Not. Data som diskuterat ovan. Notera att måttet endast omfattar de med någon taxerad förmögenhet.

Diagram A8. Scatterplot av medelförmögenhet och Gini-koefficient, 10 län år 1900

