



LUND UNIVERSITY

Gudmuntorps romanska kyrka och spåren av en västgötsk separatist?

En vandring med Rikard Holmberg och strövtåg på egen hand

Ödman, Anders

Published in:
ALE

2021

Document Version:
Förlagets slutgiltiga version

[Link to publication](#)

Citation for published version (APA):

Ödman, A. (2021). Gudmuntorps romanska kyrka och spåren av en västgötsk separatist? En vandring med Rikard Holmberg och strövtåg på egen hand. *ALE*, 2021(2), 13-40.

Total number of authors:
1

Creative Commons License:
Ospecificerad

General rights

Unless other specific re-use rights are stated the following general rights apply:

Copyright and moral rights for the publications made accessible in the public portal are retained by the authors and/or other copyright owners and it is a condition of accessing publications that users recognise and abide by the legal requirements associated with these rights.

- Users may download and print one copy of any publication from the public portal for the purpose of private study or research.
- You may not further distribute the material or use it for any profit-making activity or commercial gain
- You may freely distribute the URL identifying the publication in the public portal

Read more about Creative commons licenses: <https://creativecommons.org/licenses/>

Take down policy

If you believe that this document breaches copyright please contact us providing details, and we will remove access to the work immediately and investigate your claim.

LUND UNIVERSITY

PO Box 117
221 00 Lund
+46 46-222 00 00

NR 2 2021

Ale

Historisk tidskrift

FÖR SKÅNE

HALLAND

OCH

BLEKINGE



NR 2 2021

Ale

Historisk tidskrift

FÖR SKÅNE, HALLAND OCH BLEKINGE
UTGES AV DE SKÅNSKA LANDSKAPENS HISTORISKA
OCH ARKEOLOGISKA FÖRENING

Redaktör och ansvarig utgivare:

Fil.dr Karin Gustavsson, Lund

Redaktionskommitté:

F.d. museichef Göran Larsson, Lund

Professor Sten Skansjö, Lund

Fil.dr Karin Gustavsson, Lund

Antikvarie Andreas Manhag, Lund

Detta nummer av *Ale* utges med stöd av
Hilda och Håkan Theodor Ohlssons stiftelse, Lund

Redaktör för detta nummer:

F.d. universitetslektor Gert Jeppsson

Eftertryck, helt eller delvis, medgives endast efter redaktionens särskilda tillstånd

Sättning och bildbehandling:

Anders Gutehall/Visuell Arkeologi

Tryck:

Bulls Graphics Halmstad, 2021

Innehåll

AXEL FREDRIK KROGH-HANSEN Monstret under bron En återfunnen bildsten från Hunnestadmonumentet	1
ANDERS ÖDMAN Gudmuntorps romanska kyrka och spåren av en västgötsk separatist? En vandring med Rikard Holmberg och strövtåg på egen hand	13
MALIN HÅKANSSON & PER-OLOF FORSLUND Huvudgårdar i Villands härad och deras ägare	41
ANDREAS MANHAG Hunnestadsmonumentet i ny utställning på Historiska museet	61
ROGER JOHANSSON & GÖRAN LARSSON <i>Malmö stads historia</i> , del 9 1990–2020	64

Gudmuntorps romanska kyrka och spåren av en västgötsk separatist?

En vandring med Rikard Holmberg och strövtåg på egen hand

ANDERS ÖDMAN

Docent vid arkeologiska institutionen, Lunds universitet

Genom fyndet av delar från en eller två Husabykistor, med en klar anknytning till Västergötlands medeltida härskargrupp, under gräset på Gudmuntorps kyrkogård aktualiserades en genomgång av Rikard Holmbergs undersökning av den medeltida kyrkan samt de slutsatser han presenterat i en artikel för snart 60 år sedan. Resultatet blir att en kyrka med kunglig prakt och möjligen en oppositionell gruppering ser dagens ljus. Termen Husabykista beskrivs på sidan 27.

Rikard Holmbergs arkeologiska undersökning 1962

Då golvvärme skulle installeras i Gudmuntorps kyrka gjordes år 1962 en arkeologisk undersökning under hela kyrkans golv. Arbetet leddes av landsantikvarie Evald Gustafsson vid Skånes hembygdsförbund som till sin hjälp hade amanuens Rikard Holmberg och assistent Egon Thun.

Under sommaren 1962 bars bänkinredning och andra inventarier ut. Golvet bröts upp och marken därunder grävdes ut till 25 cm under golvets nivå. Ska man tro utgrävningsrapporten skedde arbetet från den 18 juli till den 2 augusti. Redan den 19 juli, efter en dags arbete!, var nästan hela kyrkogrunnen framgrävd, vilket ju verkar märkligt. Detta datum gjorde Rikard

Holmberg en skiss av den påträffade ruinen och skickade den till Thun med ett meddelande att dagen därpå skulle den stora bortschaktningen börja.¹

Rapporten över undersökningen blev knappt fyra sidor, vilka tillsändes Riksantikvarieämbetet med $\frac{3}{4}$ sida följebrev av Egon Thun. Brevet hänvisar för vidare läsning till en artikel, publicerad i *Meddelanden från Lunds universitets Historiska Museum 1962–1963* på 29 sidor. Artikeln är författad av Rikard Holmberg och heter *L'eglise romane de Gudmuntorp*.² Texten är enligt titelns anslag helt på franska, varför den inte har nått någon större svensk läsekrets. I det följande finner vi en kommenterad sammanfattning av Rikard Holmbergs artikel, vad gäller de arkeologiska iakttagelserna och



Figur 1. Gudmuntorps kyrka från söder. Skånes tredje största kyrka. Foto: Anders Ödman.

några nya tankar kring kyrkans betydelse och placering i landskap och politik.

Holmberg inleder sin artikel med en presentation av kyrkan och dess egenheter. Gudmuntorps kyrka i Frosta härad genomgick

en omfattande ombyggnad år 1861 (figur 1). Långhus och korparti revs då ner till marken, medan det senmedeltida tornet fick stå kvar, men ombyggdes i sin övre del. Den nya kyrkan ritades redan 1851 av Johan Adolf

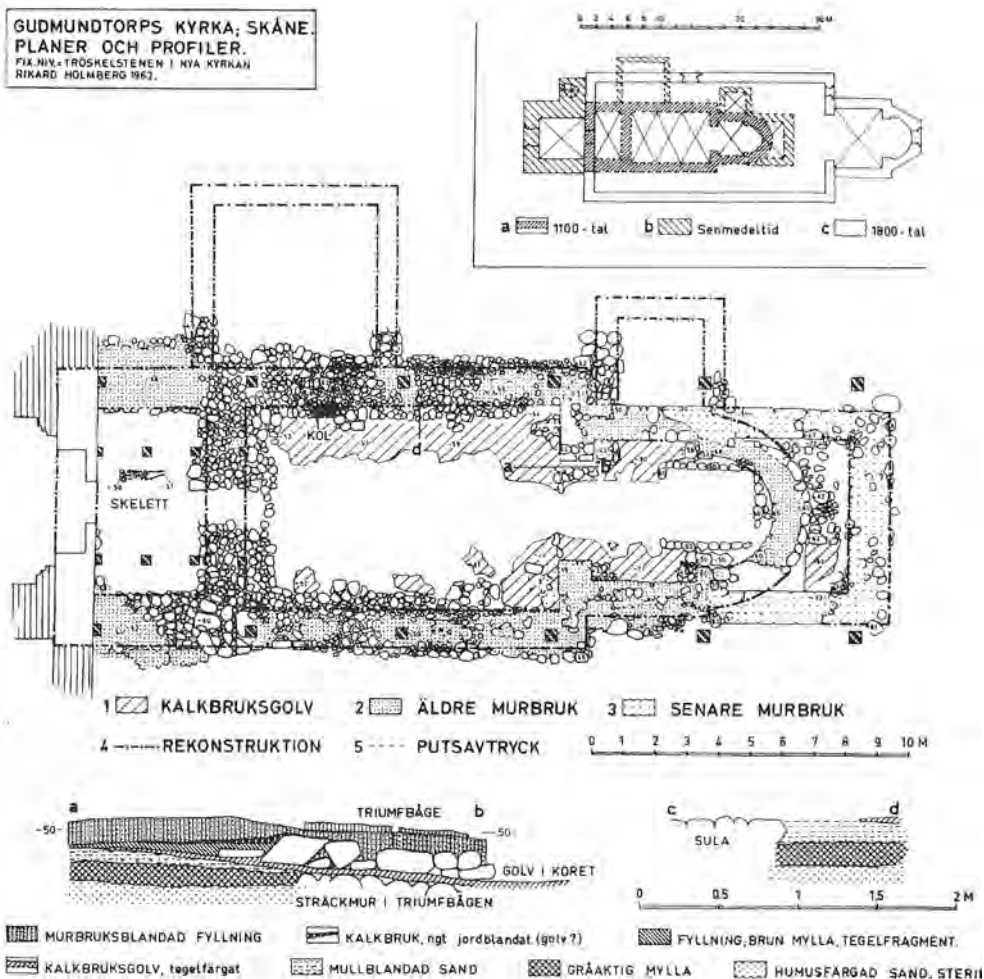


Figur 2. Karta över Gudmuntorps omgivning med en del av de i artikeln nämnda platserna. Illustration: Chatarina Ödman.



Figur 3. Interiör som visar de medeltida murarna under kyrkgolvet 1962. På bilden syns den halvcirkelformiga absidmuren samt dess efterföljande rakslutna korbyggnad. Foto: Evald Gustafsson.

**GUDMUNDTORPS KYRKA; SKÅNE.
PLANER OCH PROFILER.
FRA NYA TROSKELSTENEN I NYA KYRKAN
RIKARD HOLMBERG 1962.**



Figur 4. Den renritade plan över Gudmundtorps nyupptäckta kyrka som Rikard Holmberg publicerade 1962. Från Holmberg 1962: figur 1.

Hawerman vid Överintendentsämbetet. Denne har ritat ett hundratal kyrkor i hela landet. Kyrkan blev den tredje största i Skåne, med plats för 1 000 besökare. Som initiativtagare till bygget stod patronus, tillika ägare till Pugerup, godsägare Reventlow, om än något tveksam till att bekosta det hela.³

Den ursprungliga kyrkan bestod, enligt Holmbergs iakttagelser och samtida beskrivningar, av långhus med ett brett västtorn och kor med halvrund absid i öster. Grundmuren

var lagd av obearbetad marksten, utan murbruk, direkt på alven och utan nämnvärd grundgrävning, vilket är ett ålderdomligt drag. I korpartiet hade delar av dagemuren bevarats i ett parti omfattande bland annat de nedre delarna av triumf- och tribunbågen samt ett parti av den södra långhusväggen. I övrigt var murarna helt rivna (figur 3 och 4).

De bevarade nedre delarna av valvbågarna bestod enligt Holmberg av Öveds-sandsten. En dålig kvalitet av Övedssten

står att finna vid Klinta, invid den Östra Ringsjöns västra strand norr om kyrkan.⁴ Här fanns en brant strand på 3–5 m höjd, vilken bestod av olika lager av gulaktig och röd sandsten lagrat med skiffer och kalkstensband. Sjösänkningarna har gjort att branten blivit en flack sluttning.⁵ Sannolikt är att de medeltida stenarbetarna hämtat material från denna närbelägna plats. Under 1700-talet är det känt att Övedssten bröts vid Helvetesgraven i Öved, senare även vid Klinta under en kort period. Stenen visade sig dock vara av dålig kvalitet. Till största delen bestod murarna i Gudmuntorps kyrka av tuktad gråsten med omfattningar och hörnkedjor av Höörsandsten, sannolikt från stenbrotten i Vittseröd. Från dessa stenbrott kom också stenen till Lunds domkyrka.⁶

Kyrkan byggdes i en sluttning med en lutning från väster ner mot öster och golvet har också lutat i denna riktning. Lutningen var störst under triumfbågen. I golvet, på denna plats, förväntade sig Holmberg att hitta rester av ”det heliga korsets altare”, vilket i en del kyrkor var placerat under triumfkrucifixet i triumfbågen. Inget fundament hittades dock. Korgolvet hade höjts genom en utfyllnad, på vilken låg en golvbeläggning av rödfärgat kalkbruk. En tröskel upp till koret fanns vid triumfbågen. På det förhöjda golvet i koret hittades ett mynt från Kristoffer I:s regeringstid (1252–1259). Även i tribunbågen, mot absiden, har en tröskel funnits, upp till en nivå med ett kalkbruksfogat kullerstensgolv.

Hela långhusets mittparti har grävts igenom för gravläggningar, troligen till stor del från efterreformatorisk tid. Ända in i den halvrunda absiden har de tidigmedeltida lagren grävts igenom. Detta har gjort

att mycket arkeologisk information gått förlorad.

Långhuset var välvt med tre travéer, koret med en och tornet med en. Långhusvalvens pilastrar har ställts direkt på det rödfärgade kalkbruksgolvet. Detta visar att kyrkan inte varit välvd från början.

I långhusets nordöstra hörn fanns en valvpilaster som verkar ha dolts av ett senare byggt sidoaltare. I det sydöstra hörnet var murverk och altarfundament så förstörda att några ytterligare slutsatser inte gick att dra av hur altare och pilaster varit relaterade till varandra.

På den plats där altaret stått i den tidigmedeltida kyrkans absid, fanns en stenbyggd gravkammare (2,30 x 2,80 m) nergrävd i golvet. Denna har anlagts efter det att den halvrunda absiden har rivits och koret förlängts med en raksluten vägg i öster och en valvtravé som ersättning för det ursprungliga hjälmvalvet. Cirka 0,2 m innanför den östra korväggen påträffades resterna av det senmedeltida altarets grund (cirka 1,0 x 1,7 m). Korttillbyggnadens byggnadsteknik var lik den äldre, medan kalkbruket i murarna skilde sig så att det äldre bruket var vitt och det yngre gult. Kristoffermyntet daterar enligt mitt antagande korutbyggnaden till tiden efter 1200-talets mitt.

I det ursprungliga tornet påträffade Holmberg en ensam grav med ett bevarat skelett som var mycket skadat. Kraniet var på romanskt manér placerat mellan två stenar, den bevarade vänsterarmen låg på tidigmedeltida sätt längs kroppen, med handen under höften. Tornets golvnivå hade legat över långhusgolvet, men golvnivån var bortschaktad och rester av någon kista påträffades inte. Det sydöstra hörnet av

tornet var helt bortgrävt i samband med kyrkobygget 1861.

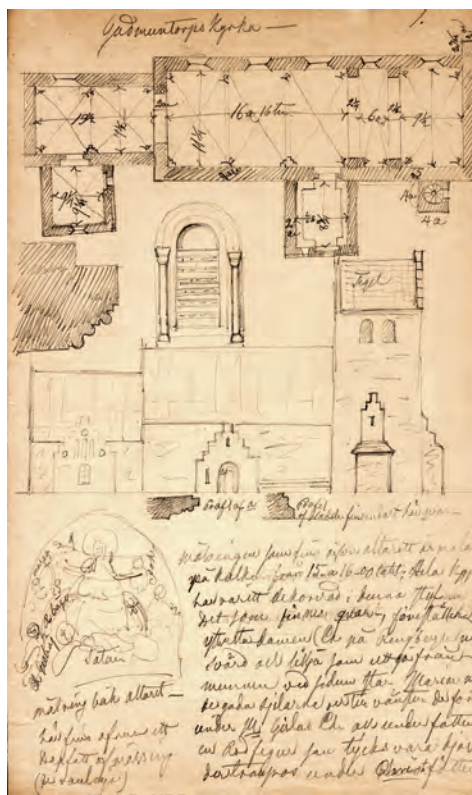
Vid kyrkans norra vägg fanns grunderna efter en sakristia och ett vapenhus vilka slöt an mot kyrkans grundmur med stötfogar. Grunderna var lagda i kallmur – utan bruk. Tillbyggnaderna var följaktligen tillfogade den romanska kyrkan sekundärt. Fint huggna sandstenskvadrar i den västra delen av den södra långhusmuren kan indikera platsen för den saknade sydportalen.

Kyrkans välvning har enligt Brunius (se nedan) varit gjord av tegel, men några hela tegelstenar påträffades ej.

Tidigare beskrivningar

Nils Månsson-Mandelgren avbildade kyrkan, sannolikt på 1850-talet, och hans teckningar analyserades av Rikard Holmberg (figur 5). Ett antal fel i proportioner och placeringen av sakristia och vapenhus konstaterades. Det visar sig också att Mandelgrens teckning i vissa fall styrks av Brunius beskrivning från besöket 1849. Den enda exakta måttsättningen får man fram genom arkeologisk undersökning av murverket. Detta visar Holmberg genom att presentera en mängd mått varav ett par interiörmått kan nämnas. Kyrkans längd från västra tornmuren till absidens östra vägg var 21,25 m, tornkammarens bredd 5,85 m, långhusbreddens 6,60 m och triumfbågens öppning 3,40 m.

Mandelgren skissade den kalkmålning som fanns bakom altaret på den rakslutna korväggen. Målningen daterades till sen medeltid och föreställde den yttersta domen. Holmberg föreslår att den kan vara bekostad av gården Bo och de ståndspersoner som bodde där fram till 1620-talet. Enligt hans



Figur 5. Nils Månsson Mandelgren besökte Gudmuntorp på 1850-talet och gjorde en dokumentation på ett av honom karaktäristiskt sätt. Källa: Folkklivsarkivet (LUF), Lund.

förmodan en tidigare kunglig förläning inom socknen.

Brunius kom till Gudmuntorp 1849.⁷ Gudmuntorp beskrivs som ursprungligen ha bestått av ett avlångt, fyrkantigt skepp och fyrkantigt kor med absid samt ett smalt, tvärställt, rektangulärt torn i väster. I senare tid, ser han att absiden har brutits ner och koret fått en kvadratisk förlängning åt öster. Ett ännu stående senmedeltida torn hade i väster ersatt 1100-talstornet, vars övre del hade blivit nedriven, medan tornets nedre del var bevarad under långhusets sadeltak. Korets korsvalv vilade på tvåsprångiga pilastrar, men i övrigt var kyrkans pilastrar

tresprångiga. Triumfbågen var halvrund (romansk), medan tornbågen för det senmedeltida tornet var spetsig (gotisk).

Det senmedeltida tornets övre avdelning hade två ljudhål på varje sida och röstena vette mot öster och väster. På skeppets norra sida fanns ett vapenhus och en sakristia.

Omgivningsmurarna var av tuktad gråsten, medan omfattningar och hörnkedjor varit av sandsten, pilastrar och takvalv av tegel. Kyrkan ansågs ganska låg i förhållande till bredden. Brunius menade att kyrkan blivit oproportionerlig genom tillbyggnaderna, var för liten för församlingen, samt omöjlig att utvidga.

På skeppets norra sida fanns ursprungligen en ganska smal och hög dörröppning med ett slätt dörrfält (tympanon) utan konsoler (kapitälband). Den yttre omfattningen flankerades av två fristående kolonner med tårningskapitäl, på vilka stod en rundbågig romansk båge. Den inre omfattningen mot långhuset hade en enkel skråsmyg.

Mot denna portal stod ett vapenhus, med en enklare dörröppning med en stor rundstav och en lika stor karnis/hålkäl, som också utgjorde arkivolten över dörren utan skiljande kapitälband (jämför Mandelgrens ritning, profil a figur 5, samt möjligen det återfunna karmstycket figur 11a–b). Skeppets södra sida bör ha haft en portal, men denna kunde Brunius inte finna spår av. Sannolikt var den använd i vapenhusets norra dörröppning.

Holmberg noterar utifrån Mandelgrens och Brunius dokumentation, att det är märkligt att den mest exklusiva portalen med fristående kolonner verkar ha vett åt norr. Vanligtvis är den södra portalen den mest dekorerade. Liknande portalbelägen-

het finner han vid kyrkorna i Knislinge och Norra Mellby. Möjligen berodde de praktfulla nordportalerna på att kyrkorna låg söder om respektive by.

Omgivningen

Kyrkan ligger på den norra sluttningen av en långsträckt dal som heter Pinedalen. I öster fanns Bögeora skog. Här hölls Frostatinget och i senare litteratur har denna trakt utpekats som ett kärnområde inom häradet. Namn som Galgevången, Tingbackarna och Galgebackarna samt Pinan kan antyda en plats för ett tidigt ting.⁸

En modern tes som Ola Svensson framhållit i sin avhandling (2015) är att Frosta från början bestod av enbart den södra delen av häradet, med namnet Dapra. Östra Strö socken hette tidigare Dapraströ, vilket kan ses ända fram i senmedeltid då det i Palteboken från 1500-talets första årtionden skrivs *Donerströ län* som första posten under biskopsgodset i Frosta härad.⁹ Häradet utvidgades möjligen under 1100-talet och det nya tinget kom att ligga i Hörbytrakten (figur 6).¹⁰

Kring Gudmuntorp finns också en del ”tunga namn” som Kungshult, Fogdarp, Bo och Kulleberga. Alla förknippade med regional administration. Rolsberga anføres av Holmberg som en möjlig centralplats för området. Han spekulerar också i om Gudmuntorps kyrka kan vara traktens äldsta stenkyrka och kanske att beteckna som en häradskyrka. Belägenheten, en bit från byn, anser också Holmberg vara bestickande. Likaså belägenheten så nära Bosjöklöster, vilket kan ha påverkat häradsoorganisationen. Namnet Gudmuntorp anser Holmberg vara så gammalt som från vikingatiden



Figur 6. Frosta härad med dess socknar och den skånska diagonalens approximativa sträckning. Bild: Kenneth Behrman/Anders Ödman.

(9–10 århundradet). I dag håller jag för troligt att namnet sannolikt är från 1100-talet och namnger Gudmuns nybygge. Holmberg menar att denna del av Skåne har koloniserats ganska sent beroende på ortnamnsfloran, -torp, -röd och -tofta.

Trakten var ett glesbefolkat område mellan Kävlinge och Rönne åar. Kyrkan byggdes enligt Holmberg inte i en gammal bygd utan i ett kolonisationsområde. Detta är samma tankar som den moderna forskningen tecknar.¹¹

Som nämnts har kyrkan varit en patronatskyrka under gården Pugerup under nyare tid. Detta kan enligt mitt förmenande vara ett relativt nytt förhållande. Christoffer Huitfeldt skriver 1682 ”att Pugerup är ett

litet säteri som är flyttat från Boo gård och satt på platsen der det står ungefär för 60 år sedan”.¹² Lantmätare Lorenz Gillberg skriver 1765 att Bo tidigare skulle varit residenset för herren till *Boölän*.¹³ Så Holmbergs tankar på en kunglig domän kring Gudmuntorps kyrka kan ha fog för sig.

Kyrkans stil och datering

För att datera kyrkans uppförande finns, förutom myntfynden med en tidigaste datering till 1202, bilderna och beskrivningarna av Mandelgren och Brunius, samt några få byggnadsdetaljer av sten, vilka enligt Holmberg tillvaratogs då kyrkan revs. Dessa detaljer förvaras på Statens Historiska Museum i Stockholm. Det rör sig om två kolonnbasier/



a



c

Figur 7 a–c. Bevarade arkitekturdetaljer från Gudmuntorps gamla kyrka. Ursprungligen fanns tre smala kolonner (0,18 m) varav två förkommit. Enligt Holmberg är (c) ett kapitäl, vilket kan ifrågasättas, och (b), under kolonnen, en bas. Båda har en karaktäristisk bollform. Veckkapitålet (a) är mycket likt ett antal kapitäl från Lund. Foto: Statens Historiska Museum.



b

kapitäl med boll-lik form, ett kort kolonn-skaft. Detaljer som Holmberg antog komma från den ursprungliga norra portalen, samt därtill ett veckkapitäl (figur 7 a–c).

Vid min undersökning påträffades en gammal bild i LUHMs arkiv där dessa föremål syns tillsammans med ytterligare ett kort kolonn-skaft. Vid en närmare genomgång visar det sig att på Statens Historiska Museum finns i dag de föremål som syns

på följande bilder (figur 7a–c). De har nummer SHMM 5693 och lämnades till museet den 22 mars 1895 av greve E. Reventlow på Pugerup. Gåvan innehöll då ”tre bitar av smala pelare, två fotstycken och ett kapitäl, allt av sten”, vilket innebär att två pelare förkommit.

Veckkapitålet (höjd 24 cm, bredd 29 cm) jämför Holmberg med ett i stort sett identiskt, men avsevärt större, kapitäl från



Figur 8a–b. En av de ytterst få portalerna i Skåne med fristående pelare finns bevarad i Skarhult kyrka (a). Själlands enda pelarportal finns i Vejby (b) på norra Själland. Pelarportaler var en sällsynt exklusivitet. Foto: Chatarina Ödman/Anders Ödman.

Lunds domkyrkas norra torngalleri. Denna kapitältyp ges därför en ingående utredning. Veckkapitälerna utvecklades under sent 1000-tal i England och Normandie. Vi finner kapitältypen i Bridlingtonkatedralen i Yorkshire, vilken började uppföras 1113 och i katedralen i Cherbourg i Normandie som byggdes 1100–1145. Utanpå Dalby vapenhus finns ett veckkapitäl till en kolonnett med okänt ursprung och i Stora Råby har en sandstensfunt ställts på ett upp- och nervänt veckkapitäl, som enligt Tynell antas ha kommit från domkyrkan.¹⁴ Funtkuppen kan generellt antas vara från 1200-talet.¹⁵ Holmberg anser att veckkapitälerna går ur mode omkring 1200. Han ser veckkapitålet som ett unikt och prestigefyllt objekt.

Holmberg ville finna veckkapitälens ursprungliga plats i Gudmuntorps kyrka.

Kanske har det liksom i Lund funnits i det romanska tornets klockvåning, just som är fallet med liknande kapitäl i Fjälkinge kyrkas torn. Detta är en åsikt som William Andersson också framfört.¹⁶

Den enda pelaren med tillhörande bas, som finns på Statens Historiska museum i Stockholm, gavs likaså en omfattande beskrivning. Den boll-lika basen har höjden 25 cm, bredden 28 cm och pelarfragmentet har en diameter av 18 cm. Holmberg menar att den pelarinramade nordportalen i stora drag varit lik den pelarprydda sydportalen i Skarhults kyrka (figur 8a–b). Den enda bevarade pelarbiten skulle ha ingått i den ursprungliga nordportalen. Basen i Gudmuntorp har enligt Holmberg en stor likhet med de ”normandiska” baserna i domkyrkans krypta, vilka har en satt och

platt form, men jag anser den likheten är svår att se. Dessa baser, menar Erik Cinthio har, en direkt koppling till Normandie och södra England, vilket rimmade med Holmbergs tankegångar.¹⁷ Vad Holmberg inte uppmärksammade var att den karaktäristiska bollformen på baserna också finns i Fulltoftas absidnisch (se figur 10). Då i kombination med en smal kort kolonn och att bollformen, som saknas i kryptans baser, finns på flera platser inom ett stort område. Detta tas upp till diskussion senare. Den korta pelarens smala diameter (18 cm) tyder enligt mina undersökningar på att den inte kunnat ingå i en portal.

Den enklare vapenhusportalen – ursprungliga sydportalen – anser Holmberg ha ett formspråk som kommer från domkyrkan i Lund. Som exempel nämns de norra kapellöppningarna i transepten. Detta är en stil som Erik Cinthio kallar ”antiquisant” och skulle enligt honom och Holmberg kunna dateras till 1100-talets andra fjärdedel.

Att domkyrkobygget skulle vara normgivande för stenhuggeriet i hela Skåne anser Holmberg som ganska självklart och den så kallade antikiserade portalen tycker sig Holmberg finna i Sankta Maria i Helsingborg, Fulltofta, Tirup och Västerstad. Även i Stehag finner Holmberg de ”antikiserade” dragen.

Det anförs också att portalerna i Skarhult och Stehag tillhör en normandisk stil som aldrig kom i bruk vid katedralbygget i Lund.

Hur byggnadsarbetena finansierades var Holmberg obekant. De källor som omnämner domkyrkans donationer och prebenden är sena och för Gudmuntorp

finns alls inga belägg. Vem som stod för kyrkobygget i Gudmuntorp är osäkert, men enligt Holmberg ska Schalling föreslå att det skulle vara en kunglig patronatskyrka.¹⁸ Denna tes styrks dock inte av Erik Schallings egen text.

Bygget av kyrkan bör enligt Holmberg ha engagerat hela församlingen och kungens insats var att bistå socknens markägare. I denna trakt finns ett av de äldsta exemplen på en markägare och donator vid namn Tord, som vid mitten av 1100-talet grundade Bosjö benediktinerkloster. Samtidigt nämns att Frosta omtalas av Saxo i samband med det skånska upproret 1183. Vid detta uppror reste sig bönderna mot kungamakten och ärkebiskop. Detta kan, enligt Holmberg, visa att en stark grupp av markägare hade bildats i Frostahäradet.

Det påpekas att Erik Lundberg har framhållit en del kyrkor i Ringsjöbygden som särskilt intressanta ur stilhistorisk synpunkt. Bosjö kloster, Fulltofta och Hörby nämns. Dessa kan ha utgjort modell för många kyrkor som byggts nere i sydöstra Skåne, vilka tillhör en grupp som attribueras till Mäster Carl (i synnerhet Hedeskoga och Sjörup). Sydportalen till Hörby kyrka är ett exempel på Carls arbeten (figur 9). Carl representerar en rent provinsiell stil vars influenser kom från Niedersachsen och blandades med den lombardiska stilen i domkyrkan. Ringsjöbygdens kyrkor är emellertid generellt mycket mer lika de stenarbeten som finns i domkyrkan, än de rustika verk som Mäster Carl står för. Portalerna i Ringsjöbygden är generellt av klassisk Lundatyp. Stenhuggeriet i trakten är relaterat till Lund, såsom vi sett vad gäller veckkapitälet. Allt enligt Holmberg.



Figur 9. Hörbys kyrkas södra portal är ett omisskännligt verk av Mäster Carl. Foto: Anders Ödman.



Figur 10. Fulltofta kyrkas absid är dekorerad med en kolonn i en nisch. Bas och kapitäl är av den sfäriska form som också finns i Gudmuntorp. Foto: Chatarina Ödman.

Kolonnresonemang

Holmberg konstaterar att det inte finns veckkapitäl i Ringsjöbygdens övriga kyrkor. Däremot finns det två kyrkor med kolonner placerade i en nisch i absidens exteriörmur, Fulltofta och Bosjöklöster (där kolonnen dock saknas) (figur 10). Samma arrangemang finns på Bornholm i Rutsker kyrka och i Nørre Jernløse på Själland.

Därefter anförs olika varianter på bågar med pelare såsom Själlandskyrkan Egbys tympanon och Skånekyrkan Tirups portaldekor, där en framställning visar Kristus majestas sittande på regnbågen omgiven av två kolonner – möjligen Jakin och Boa, som bar upp Templet i Jerusalem. Denna pelarsymbolik menar Holmberg återges generellt i pelare, trots singulariteten också

i Bosjöklösters och Fulltoftas absidnischkolonner.

Trots avbildningen med mått i artikeln har det inte slagit Holmberg att de i Stockholm förvarade detaljerna, veckkapitälet förutan, skapar just en sådan nischpelare som i Fulltofta (jämför figur 10). Kapitålet är lika ”runt” som Fulltoftas kapitäl och kolonnens diameter (18 cm och höjd cirka 55 cm) verkar passa mellan kapitäl och bas för placering i en nisch, galleri eller annan öppning.

Min tanke är att anledningen till att dessa föremål kom till Stockholm, kan vara att de kom från de tidigare rivningarna av absid eller rivningen av 1100-tals tornet. De fanns kanske i eller i anslutning till kyrkan, eller i Pugerups park, redan innan kyrkan

revs i sin helhet på 1860-talet då en del skulpturdetaljer grävdes ner på kyrkogården, där de hittades 2016. Intresset av att bevara något vid denna senaste rivning 1861 verkar ju inte ha varit överväldigande.

Pelarportaler – den yppersta prakten

Kolonnsymbolik kan Holmberg också tänka sig vad gäller Gudmuntorps ursprungliga nordportal, med dess två fristående kolonner som var krönta av två tärningskapitäl, vilka bar upp en rundstavig båge, enligt Brunius. Fristående kolonner är ovanligt. I Skåne finner vi dem, just som Holmberg skriver, nästgårds i Skarhults sydportal. Dessutom vill jag tillfoga Hedeskoga, Vä kyrkas sydportal, Lunds nordportal och dessutom Färlöv, där det snarast står som en kolonnad söder om kyrkan.¹⁹ Nämnas bör också Åhus sydportal med två polerade och två opolerade kolonner omgivande en ytterst egendomlig treklöverformad portalöppning. Västportalen i samma kyrka har också fristående kolonner av något enklare art.

På Själland finns enligt Holmberg, bara en kyrka med fristående portalkolonner, nämligen sydportalen till den tidigmedeltida kyrkan i Vejby på norra Själland (se figur 8b). Denna kyrka är byggd av sandsten från Helsingborg av samma typ som i den äldsta stenbyggnaden på Domkyrkoplatsen i Lund (1040-tal) och i Dalby (1060-tal).²⁰ Vejby kyrka har alltid betraktats som influerad av anglo-normandiskt stil och dateras till tiden mellan 1066–1125.²¹ Många detaljer i kyrkan visar på hög ålder såsom den undermåliga grundläggningen (likt i Gudmundtorp) och opus spicatum i tornet.

Pelarportaler, menar Erik Cinthio, öppnar för den period vilken han kallar ”anti-

quiesante”, en romansk stil med en normandisk påverkan. Holmberg skriver ett mycket omfattande avsnitt, som bygger på Erik Cinthios tolkningar av hur domkyrkans västra portal kan ha sett ut. Tänkbart är en trebågig västportal, som skulle vara en bild av porten till det himmelska Jerusalem och som utgjort en värdig ram för kungliga processioner i bysantinsk imitation.

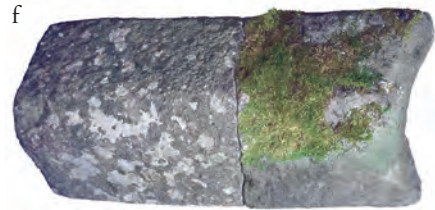
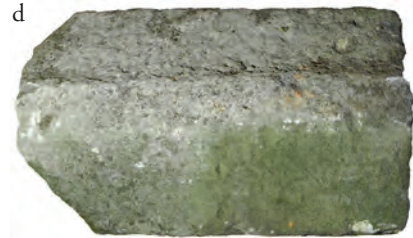
I denna typ av ceremoniel har Gudmuntorps kyrkas portal sin förebild. Avskalad det mesta av prakten, men det som ansetts viktigast har lämnats kvar – de två kolonnerna. Gudmuntorpskyrkans byggherre har önskat ge sin skapelse en något kunglig strålgans genom den exklusiva och symbolladdade portalen. Utifrån detta antagande menar Holmberg att det finns ytterligare ett skäl till att kyrkan skulle vara byggd på kungligt initiativ.

Fortsättningsvis tar vi med oss Holmbergs visdomsord och vandrar vidare på egen hand i en egen bedömning av kyrka och omland.

Vi fortsätter på egen hand utan Holmberg

Stenarna under gräsmattan

Vid ett besök i Pinedalen den 17 februari 2016 passerade min hustru Chatarina och jag Gudmuntorps kyrka och såg att det skridit ut en del jord vid kyrkogårdens sydöstra hörn. I rasbranten sågs en del till synes medeltida stendetaljer (figur 11a). Länsstyrelsen kontaktades, platsen lystes i fornfrid och kyrkoförvaltningen uppmanades att ta hand om stenarna. Dessa togs in i kyrkan och förvaras nu i vapenhuset. Det har allt sedan stenarna påträffades varit min



Figur 11. Under gräset på kyrkogårdens nordöstra hörn fanns ett antal arkitekturfragment (a). Dels påträffades en del av nordportalen (b). Därtill delar till en eller två olika Husabykistor: Kista 1, gavel (c) och ovasida (d) samt kista 2, gavel (e), ovasida (f) och undersida (g). Sandstensdetalj med okänd funktion och med tandmejselspår (h). Foto: Chatarina Ödman/Anders Ödman.

avsikt att publicera dem i anslutning till en granskning av Rikard Holmbergs text. Och först nu gavs tid för detta.

Det som togs tillvara var:

- 1 Ett slåthugget karmstycke av Höörsandsten. Sannolikt från den norra portalen i vapenhuset och tillkommit vid kyrkans uppförande (figur 11b). Karmstycket/dörromfattningen är detsamma som Mandelgren avbildat som profil a på sin ritning av den gamla kyrkan (jämför figur 5) och densamma som Brunius beskrev. Karmstycket är gjort av fin sandsten, sannolikt från brotten i Vittseröd. Största höjden är 57 cm, bredden 47 cm och tjockleken 36 cm.
- 2 Lockhäll 1 (1 fragment) av Höörsandsten till husabykista (figur 11c–d). En 17,5 cm lång ändbit av lockhällen till en gravkista av tämligen grov sandsten. Tvärsnittet bildar ett ”hus” med en bredd av 37 cm, väggens höjd är 9,5 cm och sadeltakets båda sidor är insvängda. Bearbetad med pikhammare. Takåsen är avplanad till en 8 cm bred ås. Den totala höjden är 22 cm. Under hällen finns en 1,5 cm hög och 6,5 cm bred list i varje långsida och längs kortsidan.
- 3 Lockhäll 2 (2 fragment) av Höörsandsten till husabykista (figur 11e, f och g). Består av två delar med passning och en totallängd på 73 cm, till ett likadant lock som nr 2, med viss variation. Bergarten är också i denna detalj ganska grov sandsten bearbetad med pikhammare. Ser vi tvärsnittet som ett ”hus” är bredden

37 cm, liksom den förra. Väggarna är 11 cm, takfallen mera jämt sluttande och 18 cm breda med den horisontella åsen högst upp med en bredd av ca 9,5 cm. Båda dessa lockhällar har tillhört den gravtyp som Gardell benämner Husabytypen.²² Huruvida de har haft gavelhällar är okänt. Ingen av lockhällarna är slåthuggen utan bearbetad med spetsmejsel eller snarare pikhammare. Ytbehandling är förvånansvärt grov och lik den på en romansk gravsten med figurframställning i Lilla Harrie kyrka.²³ Båda är eleganta föremål med primitiv ytbehandling. Den totala längden av alla bitar är 1,40 m. För kort för en kista och möjligen delar av två.

- 4 Detalj av Höörsandsten med sned fas och ränna. Bearbetad med tandmejsel (figur 11h). Även den gjord av fin sandsten som möjligen utgör en bit av en fönster- eller gluggomfattning. I ena änden finns en välhuggen skråkant och på motsatt sida, i motsatt ände, en välhuggen ränna som är halvrund i tvärsnitt och 2 cm bred och 1,5 cm djup. Rännan är inhuggen såsom en fals för ett fönster men funktionen är svår att förstå. Stenen är väl behuggen med en cirka 3,5 cm bred tandmejsel. Längden på stenen är 62 cm vilket i så fall skulle motsvara en vägg tjocklek. Första gången en tandmejsel är belagd i skandinaviskt stenhuggeri sägs vara i Linköpings domkyrka under 1200-talets första hälft. Är detta riktigt torde sten nummer 4 komma från arbetena med kyrkorummets välvning, det senmedeltida tornet eller den rakslutna koravslutningen.



Figur 12. Förebilden till praktgravarna i Gudmuntorp finns vid Husaby kyrka och på ett fåtal andra platser i Västergötland. Foto: Chatarina Ödman.

Då Rikard Holmberg undersökte golvet i den äldsta tornkammaren påträffade han ett skelett av en ung individ som på romanskt sätt hade en sten på var sida om huvudet och armarna längs kroppen. Skelettet låg något förskjutet mot norr så att ytterligare en grav kunde tänkas ha legat i söder med en passage emellan såsom i Husaby (figur 12). I golvet i Hammarlundas kyrktorn och i stavkyrkan i Löddeköpinge hittades mannen i söder och kvinnan i norr, de båda stiftarna. Liknande stiftargravar är tämligen allmänna i Danmark och Sverige. Så kan de också legat i Gudmuntorp, möjligen under var sin Husabykista. Då skulle det vara kvinnan som Holmberg hittade.

Husabykistans utbredning

Denna typ av gravhäll är en främmande fågel i Skåne och Danmark. Den traditionella skånska gravvården består av en plan häll, likt den romanska gravhäll vilken ligger som avvaxling i trappan upp till Gudmuntorps tornvind (figur 13). Täckhällen kan vara rektangulär eller något trapetsoid, plan och ibland med en symbol eller dekor inhuggen. Vid huvud- respektive fotända stod runda stenplattor på ett ”skaft” och en sådan vi finner på Gudmuntorps kyrkogård, väster om tornet (figur 14). Dessa gavelstenar är oftast släta men ibland med kors.

De mest exklusiva skånska gravmonumenten från romansk tid finner vi i Hög,



Figur 13. Gravhäll av traditionell romansk typ, använd som avväxling i Gudmuntorps torntrapp. Foto: Chatarina Ödman.



Figur 14. Den traditionella skånska praktgraven hade en liggande häll med en rund stenplatta vid varje gavel. I Gudmuntorp finns en sådan gavelplatta, med spår av sekundär användning, bevarad. Foto: Anders Ödman.

Stehag och Bosarps ödekyrka. Där finns mycket likartade gravar med en rektangulär täckhäll placerad mellan två gavelstenar. Allt gjort av sandsten och ytterst konstfärdigt behugget (figur 15 a–c). Alla tre orterna har en anknytning till ätten Thott och/eller Bosjöklöster.²⁴

Vid en inventering av alla romanska gravstenar i det medeltida Danmark finner jag en handfull gravmonument liknande de västgötska Husabystenarna. I Magleby på Langeland, Tirsted på Lolland, Bjernede på Själland, Roskilde domkyrka, Sjørring på Jylland och Stenløse på Fyn finns liknande, men inte identiska och i Skåne inga alls.²⁵ Ett unikum fanns vid Holm kyrka i Halland.²⁶

Vill vi finna identiska paralleller till Gudmuntorpstenarna får vi bege oss till Västergötland. Där finns en Husabygrav vid Häggelsleds kyrka, kallad ”kung Hägges grav”, en atypisk grav i Hällstad och en typisk i Kinneved, men inte många fler. De mest kända står utanför Husaby kyrkas västportal och har hävdats innehålla lämningarna efter Olof Skötkonung och hans drottning från omkring 1020, men kisttypen är 100 år yngre.²⁷ Vad tidigare arkeologiska undersökningar påvisat är att den södra gravstenen var en kenotaf och i den norra låg en reslig man längst nere i graven och två kvinnor ovanpå honom. Denna gravtyp är de västgötska stormännens, eller götakungens symbol för död, makt och rikedom. Place-



Figur 15a–c. De skånska praktgravarna från 1100-talet finner vi Hög (a), Bosarp (b) och Stehag (c). Foto: Chatarina Ödman.

ringen, framför portalen i den kungliga- och sedermera biskopliga kyrkan i Husaby, visar att detta var de mäktigastes gravval under någon period. Maja Hagerman skriver om Husaby: ”Man förvånas över hur lite det överhuvudtaget finns skrivet från senare tid om den här sagolika byggnaden”.²⁸ Och man kan bara hålla med.

I Östergötland har inga Husabykistor påträffats enligt docent Göran Tagesson. Där finns framför allt trapetsoida eller rektangulära stenkistor med lockhäll samt en mängd så kallade Eskilstunakistor, vilka man också finner på Husaby kyrkogård.²⁹ Eskilstunakistorna tillhör den tidigkristna tiden och därefter gjordes några Husabykistor, som en sparsmakad exklusivitet, samtidigt som gravhällar med eller utan gavelstenar utvecklas med regionala variationer under romansk tid.

Spridningsvägen

En märklig iakttagelse är att det i Vrigstad, vid Nydala kloster öster om Värnamo, finns en kombination av den skånska och västgötska gravmodellen. Där låg en Husabyhäll mellan två runda, skånska gavelstenar. Graven finns nu på Statens Historiska museum



Figur 16. Invid Vrigstad kyrka i Njudung låg tidigare detta gravmonument, numera flyttat till Statens Historiska Museum. Foto: SHM.

(figur 16). Kyrkan är daterad till 1090-tal i sitt tidigaste skede och förslaget är att kyrkogrundaren legat under stenen.³⁰ Likaså finns vid den närbelägna Vallsjö kyrka en husabyhäll (se nästa kapitel).

Kontakten mellan de skånsk/danska härskargrupperna och Götalandskapen är välkänd. Genom allianser i form av äkten-skap eller uppfostran av varandras barn uppnåddes icke-aggregrationspakter. I synnerhet Hvidesläktens kontakt med den Sverkerska ätten och andra härskargrupper i Östergötland är väl känd.³¹

Hvidegruppen satt på gods på Själland, i Skåne och uppe i Östergötland. Spåren av korsbefruktning kan ses däremellan – i Småland – där de kan ha varit inblandade i byggandet av Nydala kloster, där Hvides ”hovmålare” Elmelundemästarens verk fanns i Nydalas grannkyrkor – Vrigstad och Hjälmseryd.³² Någon gång hittar vi också en Hvide på biskopsstolen i Växjö. Och likaså som biskopar och priorissor i Skåne. Någon syns som nunna i Bosjö kloster, någon annan som donator till detta kloster. De fanns tillsammans med övrig dansk ur-aristokrati i trakten av Gudmuntorp, de fanns i Småland och i Götalandskapens kärnområden. De var en stor familj enligt Saxo, men det fanns flera stora familjer.

Kolonnportalernas spridningsområde

Genom Holmbergs skrivning ser det ut som om kolonnportalernas nordligaste representanter är Gudmuntorp och Skarhult, men ser vi norrut fanns det en kolonnportal i den just omtalade Vrigstad kyrka i Njudung, där vi hittade den skånsk/götaländska graven och där det också fanns Jörlundemålningar. I Njudung finns många kolonn-



Figur 17. Hjälmserydportalen är en av de yngsta pelarportalerna i Njudung. Uppförd en bit in i 1200-talet. Foto: Chatarina Ödman.

portaler. Biskopskyrkan Rydaholm hade en och Lannaskede, Myresjö, Hjälmseryd och Vallsjö har kvar sina portaler. I sistnämnda Vallsjö, står dessutom locket till en husabykista, som en flisa, söder om långhuset och på kungsgården i Vallsjö satt kung Knut Eriksson (1167–1195) och signerade ett brev.³³

Det anses att Lunds domkyrkas nordporttal från omkring 1130 var startskottet för byggandet av kolonnportaler, medan Hjälmseryd (figur 17) representerar den senaste i raden, med en datering till något efter 1200.³⁴

Som vi nu sett har Hvidegruppen en stark anknytning till Sverkrarna i Östergötland, men i sökandet efter Husabykistor har vi inget att hämta där. Karaktäristiskt för Östergötland är så kallade tidigkristna Eskilstunakistor och senare de trapetsoida

eller rektangulära lockhällarna på stenbyggda kistor. Husabykistor finns i Västergötland, men inte speciellt många. Den östgötaanknutna Hvidegruppen kanske inte har något att göra med Gudmuntorp? Kanske var stormannen i Gudmuntorp en separatist som hade samröre med den Erikska gruppen i Västergötland? Vi söker vidare.

I en avhandling om Götalandskapens tidigkristna gravmonument har Cecilia Ljung visat hur samma ornamentik och stil kan påträffas i Västergötland respektive Ukraina eller Hov i Östergötland respektive Kumlaby på Visingsö.³⁵ Likheter i gravformer visar på sociala nätverk och kontakterna kan vara långväga. Man var benägen att begravas i monument som anknöt till ursprungsregion och status.

Kolonnbaser och Mäster Carl

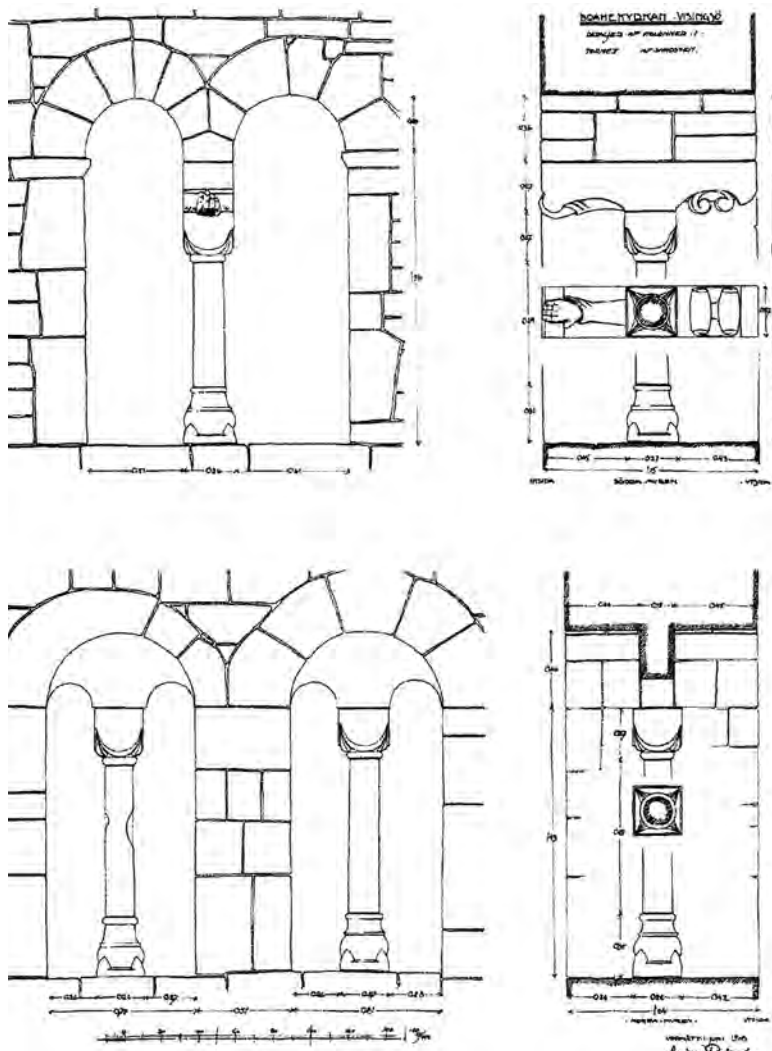
En kyrka med kolonnportal och fristående pelare som Holmberg förbisåg var Hedeskoga norr om Ystad, vilken han dock nämnde som en av mäster Carls kyrkor. Hedeskogas stenhuggerikonst är mycket lik den närliggande Östra Herrestads kyrkas stenhuggeri och den sistnämnda är signerad: ”Carl stēmester scar thenna sten”. Utifrån denna signatur och stensemästarens originalitet i sin formgivning, har han attribuerats till en mängd kyrkor från förstlingsverken i Lunds domkyrka där han fick kontakt med den lombardiska stilen vidare till Hörby, Östra Herrestad, Ingelstorp och de fantasifulle kompositionerna i Sjörup och Sövestad. Därefter Østermarie rundkyrka på Bornholm och Valleberga rundkyrka där han uppvisar en irländsk ådra. Allt enligt Monica Rydbeck som 1936 gav ut

sin avhandling om de skånska stensemästarna.³⁶ Många konsthistoriker har ägnat sig åt den skånska stensulpturen efter Monica Rydbeck, men hennes breda stilistiska analyser och sinne för utvecklingen av detaljerna är unika.

I Holmbergs illustrationsmaterial finns som nämnts ett fotomontage av det stenmaterial från Gudmuntorp som förvaras i Stockholm.³⁷ På bilden ses enligt Holmberg ett kapitäl vilket här motsvarar figur 7c. Detaljen är lik ett tärningskapitäl, men med konvexa sköldar omgivna av två koncentriska passarslag med en vulst emellan. En form av abakus (plattan ovan kapitalet) löper ner i hörnblad till svicklarna i hörnen, likt Fulltoftakapitalet (figur 10). Stenhuggaren har strävat efter att få en sfärisk form. Det visar sig att vad som Holmberg tolkat som kapitäl 7c (eller är det inte en bas?), bara är bearbetad på tre sidor såsom om det haft en baksida vilket Holmberg inte uppmärksammat. På figur 7b finns en kuddlik, rundad bas som ser ut att med hörnbladen vara klamrad fast vid sockeln. En slät vulst bildar postament för kolonnetten som på bilden placerats på basen. Denna form är



Figur 18. Arkitekturdetaljer från Valleberga kyrka. Notera de sfäriska baserna till höger. Dessa attribuerades av Monica Rydbeck till Mäster Carl. Från Rydbeck 1936:figur 221.



Figur 19. Ljudöppningar på Brahekyrkans torn på Visingsö, uppmätta av Anders Roland 1908, uppvisar samma sfäriska form som i Mäster Carls arbeten i Skåne. Från Nilsson 2013.

ännu mer sfärisk. Och som sagt saknas två liknande smala pelare.

Holmberg har refererat till Monica Rydbeck (1936), *Skånska stensemästare*, men har där inte noterat att i anslutning till beskrivningen av Valleberga kyrka, finns ett foto som visar en mängd baser och kapitäl, med kommentaren att ”de avsevärt påminna om Carl Stenmästares arbeten” (figur 18). En del

av dessa former är ytterst lika Gudmuntorps ”bollkapitäl/bollbaser”³⁸.

Dessa baser/kapitäl är också ytterst lika grannkyrkan Fulltoftas bas/kapitäl (jämför figur 10) i den unika absidnischen vars like vi bara hittar i Bosjö kloster i Skåne, Rutsker på Bornholm samt ytterligare någon kyrka på Själland. Påpekas bör att Fulltoftanischen är rekonstruerad i en under senmedeltiden

uppbruten dörröppning och att pelare med bas och kapitäl förkommit på Bosjökloster. Fulltoftas kor är dendrokronologiskt daterat till 1139–1153.³⁹ Detta borde innebära att den rundade formen kan ha varit i ropet vid denna tid och uppskattad av Carl Stenmästare, hans kollegor och uppdragsgivare. Baserna både i Hörbys och Östra Herrestads portalomfattningar har dessutom en ovanlig sfärisk tendens (jämför figur 9, Hörby). Något som Mäster Carl tänkt ut.

Nästa plats där jag finner dessa bollformiga baser, klamrade fast med hörnbladen vid sockeln, är i det romanska tornet i Brahe-kyrkan på Visingsö (figur 19). Det är en kunglig kyrka intill residenset på Näs borg och dateringen av kyrkan är 1135–1155.⁴⁰ I stort sett den samma som för Fulltofta.

Söker vi längs resvägen är vi åter i Njudung och finner då en praktfull ”bollbas” i Vrigstads kyrka (figur 20). Åter har vi kommit till Vrigstad under våra vandringar och i trakten däromkring finner vi flera bollformiga baser.

Vi hittar också bollformiga baser i portalkolonnerna i Hjälmseryd, Värnamo och Vallsjö kyrkor.⁴¹ I verket *Danmarks kyrkor* kan ingen dansk parallell uppvisas. Lika tunnsådda har förslagen från andra kollegor i det egna landet varit. Kanske var bollbaser och kapitäl en modenyck som under en kort tid spreds inom vissa aristokratiska grupper längs deras resvägar och vid deras visten?

Bo och den kungliga accenten

Vi ser oss omkring i nejden och finner det märkliga ortnamnet Bo (se figur 2). Så heter i dag ett sommarstugeområde på det näs varifrån färjan gick över Pråmdraget till Bosön där Bosjökloster (egent-



Figur 20. En bevarad sfärisk kolonnbas från Vrigstad kyrka. Från Ann Catherine Bonnier, foto: Erik Lundberg KHB/RAÄ.

ligen Bosö-kloster) ligger. I dag finns ingen färja, utan man passerar sedan 1870 ”Ringsjöströmmen” på en bro, från början byggd av greven på Bosjökloster.⁴² Namnet Bo är unikt i Skåne, men med koncentrationer till Gästrikland/Hälsingland, Gotland och Småland. Namnet användes under medeltiden på överhetens och förvaltningens gods.⁴³ En annan betydelse av namnet finner vi i beteckningen *bo* i Västergötland, där det enligt Västgötalagen fanns åtta bon som utgjorde landskapets förvaltningsenheter.⁴⁴

Bogården är också det ett unikt namn i Skåne, med ett nedslag i Norrvidinge känt från 1400-talet.⁴⁵ Gården har möjligen under förreformatörisk tid haft en anknytning till Lundakyrkan.⁴⁶ I Småland finner vi Bolsgården i Urshult vid Åsnen, vilken är en biskoplig borg med kastal, anlagd

omkring 1300. Den ligger invid landsvägen mellan Växjö och Sölvesborg.

Bo, Bos- och Bolsgård är namnet på huvudgården i ett större godscomplex⁴⁷ och står ofta som benämning på kyrkans administrationsgårdar.⁴⁸ Domkyrko- och prebendegodsen i Varend var på 1500-talet, enligt en äldre medeltida tradition, fördelade på sex rättardömen där en av rättarna satt på Bolsgården i Västra Torsås.⁴⁹ Men namngivningen verkar också ha haft en bredare användning. Martin Hansson jämför vad som i Småland benämns *Storgårdar* och *Bosgårdar* under en och samma funktion.⁵⁰ Ibland också med beteckningen *Huvudgård*. Han tar upp Bosgården i Ingelstad by, som exempel på en sannolik ”arvtagare” till Inglinge hög, som ligger intill gårdsplatsen.⁵¹ Inglinge hög är en av Smålands största maktmanifestationer från yngre järnålder, med ett stycke praktfull förromansk stenhuggarkonst i det vackert dekorerade granitklot som ligger på högens topp. Slutligen kan nämnas att Trollesläkten hade vad som kallas Bosgården, i Kvenneberga socken i Varend, omkring 1500.

Bo har sannolikt ursprungligen ingått i Gudmuntorp socken som blev granne med Bosjö kloster, då detta grundades på tidigare allmänningsmark genom Tord Totts donation på 1100-talet. Bosjö kloster känns som en ”konstruerad” socken med ägor på olika sidor om Ringsjön och små lösa områden i Höörs socken.⁵² Möjligen en konstruktion som har samband med gälkare Tords donation.

På den ö, Bosö, som gälkare Tord donerade kom det att uppstå två nu försvunna bebyggelser, Hatteboa och Gyllebo.⁵³ Båda

har troligen -boda som suffix vilket har en annan betydelse än bo.

Ett avslutande exempel kan vara att i anslutning till Ås kloster i Halland finner vi i de efterreformatoriska källorna Bosgård som centrum i Kungsladugårdens förvaltning av det exproprierade klostret. Vad är hönan och vad är ägget? Är Bo en urgammal bosättning som namngivit Bosön eller är det en efterreformatorisk etablering?

Benämningen Bo och Bosgårdar tycks följaktligen visa på att någon därifrån haft ambitionen att härska över en omgivande domän eller en förbigående led.

En mötesplats för olika sedvänjor och folkgrupper

I Gudmuntorps omgivning finner vi också en exklusiv accent redan under bronsåldern (cirka 800 f.Kr.) då två unika selvbågar tapades eller deponerades vid gården Jönstorp, något längre åt nordost i Pinedalen invid den urgamla vägen.⁵⁴ Omkring 400 e.Kr. förlorade någon ett utomordentligt exklusivt smycke, i form av en örn av guld i gotisk/romersk stil, invid gården Klastorp, också det i närheten av Jönstorp i Pinedalen. Smycket har sannolikt sitt ursprung i den spillra av ett östeuropeiskt ryttarfolk som vid denna tid präglade centrala delar av Skåne omkring Sösdala och ner till Ormanäs norr om Ringsjön.⁵⁵

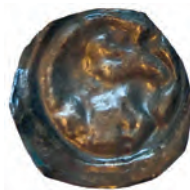
Kungskällan i Pinedalen, nedanför Gudmuntorps kyrka, har fått ett måttligt manifest minne i form av en liten sten, som berättar att Esaias Tegnér drack vatten vid källan intill vägen och enligt sägnen ska Karl XIV Johan ha gjort detsamma liksom alla tusentals djur och människor som passerat på landsvägen mellan Lund och Vä.

Här har man färdats. Kreatur fördes från skogen till städerna och ända in i 1700-talet var dessa transporter en stor olägenhet för de omkringboende markägarna. *Oran* eller *Bögeora skog*, som nämns redan i donationen till Bosjökloster, var en betesmark på 2 000 tunnland där klostrets grisar gick och där betet var fritt för de passerande kreaturs-hjordarna (se figur 2). Dock ej för grannsocknarnas kreatur, vilket man på olika sätt processade om. Men trafiken norrifrån var uppenbarligen i första rummet och det urgamla regelverket angående betet fanns kvar in i sent 1700-tal.⁵⁶

Frosta kommer möjligen från samma ordstam som Forestad – Vadplatsen (Fordstead). En plats där man överskrider en gräns i form av vatten eller, kanske också i vidare betydelse en gräns mellan olika kultur- och produktionsområden.⁵⁷ I denna trakt räknade Sven Dahl ihop flest skjutskarlar per capita i Skåne.⁵⁸ Här färdades varor och idéer och en del idéer utifrån verkar ha stannat. Här fanns också möjligheten till kontroll och taxering av trafiken. En led gick längs Pinedalen från Lund till Vä och en annan vek av mot norr i Rolsberga – mot Småland. Och i vägskälet låg Gudmuntorps kyrka.

Till Västergötland längs vägen mot norr

Six kilometer norr om kyrkan fanns Pråmdraget, med 400 meter öppet vatten och gården Bo, invid vägen. Denna väg över Bosön, förbi klostret, bör ha haft en viss dignitet då bönderna förbjuds att nyttja den enligt ett biskopsbrev från 1385.⁵⁹ De hänvisas i stället till den norra vägen över Hasslebro eller längs sydsidan av sjön genom Bögeora skog. I biskopsbrevet anförs att djuren trampade



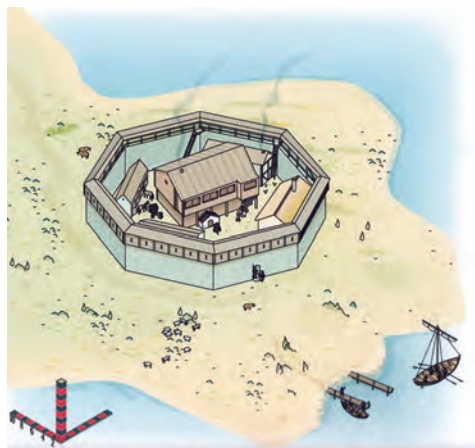
Figur 21. Lejonbrakteat (12 mm) slagen av Knut Eriksson under perioden 1167–1196 i Lödöse och hittad på Skeingeberg. Skånes enda Götalandsprägling från 1100-talet Källa: LUHM myntkabinett nr 1200, foto: Anders Ödman.

ner klostersystrarnas grödor, men det kan ha varit fler anledningar. Vägen kan ha betraktats som en väg av speciell dignitet, något av en ”via Regia”, öppen för riksförvaltningen, adel och prästerskap. Egentliga ”Kongeveje” fanns aldrig i Skånelandskapen, men finns dock noterade på de äldsta kartorna.⁶⁰

Fågelvägen mot Växjö och Götaland fortsattes upp mot riksgränsen via biskopsborgen Skeingeberg (Verums socken). I likhet med Bosön låg här en muromgärdad institution tryggt omgiven av Helge ås vatten.⁶¹ Här finns ett mynt av Knut Erikssons (1167–1196) Lödösepräglingar. Det enda götaländska 1100-tals myntet som påträffats i Skåne.⁶²

Det var på denna plats Götalandskapens resande, under en period, korsade gränsen och kanske växlade in sina mynt (figur 21). Nämnas kan det att i samma socken hittades på 1800-talet ett mynt av Sven Estridsen (1047–1074), utan närmare proveniens.⁶³ Kan redan detta mynt indikera leden från Lund mot norr?

Till Skeingeberg kunde kuriren rida från Lund på en dag för att nästa kväll nå Växjö (figur 22). Detta kan ha varit livlinan mellan olika grupper på båda sidor om gränsen. Danska biskopar i Växjö och olika släktgrupper på båda sidor om gränsen.



Figur 22. Skeingeborg, som byggdes vid slutet av 1100-talet, var Skånes yttersta utpost mot norr och möjligen ett växlingskontor och en tullstation på vägen mot Njudung och Götaölandskapen. Illustration: Petter Lönegård.

En förklaring till varför Husabyskistorna stod i Gudmuntorp

Det finns i Saxo Grammaticus berättelse om danskarnas storverk en enda episod som har med Frosta härad att göra och då sannolikt med anknytning till häradets centralort. Det rör beskrivningen av upproret 1183, då skåningarna stred för en egen kung – Harald som sannolikt tillhörde en förskjuten gren av det danska kungahuset.⁶⁴ Haralds familj hade i ett par generationer varit i ”ärfelig” opposition mot de sittande danska kungarna och hade uppenbarligen allierat sig med de västgötska Erikssonerna.

Upprormännen brände stormännens gårdar 1181–1183 och som exempel skriver Saxo att Esberns och Tages gårdar plundrades och brann. Esbern Snare Hvide hade vid denna tid en skånsk anknytning och Tage är ett namn som Thottarna gärna bar – två av ”uradelns” representanter.⁶⁵ Även historikern Johannes Steenstrup har dragit

slutsatsen att det är dessa två herremän som menas.⁶⁶ Det var en kamp mellan dynastier.

Enligt Saxo fick Harald, med tillnamnet Skrænk, 1183 väpnad hjälp av den svenske kungen Knut Eriksson och jarl Birger av Götaland, som Hvidarna under många år bekämpat i allians med Sverkersgruppen. Upproret misslyckades. Efter slaget vid Lomma å 1183 fördrevs separatisterna och Harald dödades.

Som hämndgirig segrare förklarade kung Knut VI, att som straff för skåningarna skulle Frosta härad vara fritt för brand och plundring, men ärkebiskop Absalon hejdade honom, då han enligt Saxo, hade varma känslor för denna bygd. Trots att ”frostingarna” hade stridit för separatisten Harald och svikit kung Knut VI, slapp de undan med en ringa bot.⁶⁷

Att Absalon inte ville ha Frosta brandskattat behöver inte bero på hans ömsinnet, utan i stället kanske på grund av att han ägde både Östra Sallerup och domkyrkostenbrotten i Vittseröd, på gränsen till Onsjö. Detta enligt Absalons testamente från 1201.⁶⁸ Var han rädd om sina ägor? Eller var det så att Absalon fick sina ägor i Frosta som en effekt av konfiskation av separatisternas marker? Stenstrup menar att separatister fick köpa sig fria från straff. Kanske var det genom friköp som Absalon fick sina marker i Frosta? Östra Sallerups kyrka är målad av Vinslövsskolan som alls inte var Hvidarnas målare. En tidigare ägare än Absalons familj kan anas.⁶⁹

Resonemanget visar att Frosta härad kan ha haft en unik relation till Götalandskapen, kanske i flera släktled, vilket kan förklara de märkliga bollbaserna och Husabyskistornas vidsträckta spridningsområde,

men sparsamma förekomst. Längs vägen genom Småland har byggmästare, konstnärer, varor och pengar färdats och avsatt sina spår på rastplatserna.

Man kan fråga sig varför husabykistorna i Gudmuntorp låg i fragment bland kyrkans rivningsmassor. Varken Mandelgren eller Brunius nämner ju dem. Anledningen kan vara att de tidigt slagits i stycken. De var genom sin form en politisk symbol och då den oppositionella falangen besegrats har gravarna slagits sönder, som en symbolhandling.

Som Rikard Holmberg visade var kyrkan speciell och knuten till en aristokrati, kanske till och med, enligt Holmberg, med en kunglig accent. Fyndet av de två Husabykistorna accentuerar exklusiviteten kanske i anslutning till upprorsmannen och tronpretendenten Harald Skrænk. Hans släkt var av kunglig börd och de två kistorna signalerar detta. Kanske finns ännu mer exklusivitet under gräsmattan på kyrkogården.

Slutord

Denna artikel har sin början i att de två Husabykistorna upptäcktes och därmed en nyfikenhet om vad Rikard Holmberg egentligen skrev om kyrkan 1962. Rikard var en excentrisk person med mycket kunskap och stor utstrålning. Efter sin disputation 1977 flyttade han till Peru och en ny mission inom arkeologin och skyddet av den peruanska kulturhistorien. Där avled han 72 år gammal år 2007. Mitt samarbete med Rikard inskränkte sig till institutionsseminarierna, en liten utgrävning på Hanaholm och ett utställningsprojekt i Karlskrona i slutet av

1970-talet. Sannolikt skrev han på franska för att nå kollegor i Normandie, som man hade samarbete med under 1960-talet. Då husabykistorna påträffades accentuerades behovet av att översätta Rikards artikel. Min kollega och vän fil.kand. Jarl Rosén påbörjade översättningen, vilken jag med min gymnasiefranska och en avlägsen muntlig praktik fullföljde. Det blev ett stort nöje att få ha sällskap av Rikard en bit *en route*. Hela vägen har också Chatarina följt med och hållit ordning på text och bilder.

Summary

In 1962 an excavation was conducted by the Historical Museum in Lund of the medieval church in Gudmuntorp in Skåne. The church was totally demolished in 1861 and a big new church was built on the site. The remains inside the new church were badly damaged but gave a lot of information. The interpretations and conclusions concerning the remains of the church, together with written sources, earlier finds and the cultural landscape surrounding the church, was published by Rikard Holmberg in the *Meddelanden från Lunds universitets historiska museum 1962–1963*. The article entitled “L’église romane de Gudmuntorp” is in French and has been read by very few. In 2016 the author found parts of the lid to one, or maybe two, coffins of the Husaby type in the chuchyard. This type of grave is connected to the highest stratum in society and primary found in Västergötland, never in Skåne. This find led to a need to investigate Holmberg’s article and compare it with modern research. Throughout the article Holmberg argues for a royal connection to

the church. The impressive northern column portal is compared to the architecture of the cathedral in Lund, and this, together with the interpretation of the hinterland with centres of power such as the local court, leaves Holmberg convinced that the church was associated with a king. The Husaby coffin lids might confirm the royal connection. The traces in exceptional column bases and the coffin lids lead us through the centre of Småland and up to Västergötland. The moderns interpretation of the surrounding landscape at Gudmundtorp strengthens the thesis about a royal connection, and with the help of Saxo Grammaticus we can imagine that a royal family might have been settled in Gudmundtorp. This was a family of pretenders to the Danish throne and they were eliminated in 1183 by king Knud VI.

Noter

- 1 Antikvariskt topografiskt arkiv.
- 2 s. 257–285.
- 3 Dahlberg & Sjöström 2015:228.
- 4 Sivhed & Erlström 1991:28.
- 5 Björkelund 1945:9.
- 6 Ödman 2018a:196ff.
- 7 Brunius 1851:737ff.
- 8 Svensson 2015.
- 9 Johannesson 1953:197.
- 10 Svensson 2015:148ff.
- 11 Ödman 2018a:280ff.
- 12 *Historisk tidskrift för Skåneland* bd 6:292.
- 13 Gillberg 1765:125.
- 14 Tynell 1913:99.
- 15 Wahlöö 2014:283.
- 16 Andersson 1927:27.
- 17 Cinthio 1957:53f.
- 18 Schalling 1936:28, 79.
- 19 Rydbeck 1936:278.
- 20 Ödman 2018a:175ff.
- 21 *Danmarks Kirker, Bd. II, Fredriksborg amt, Holbro herred* s. 1280ff.
- 22 Gardell 1937. Tom. 2:2–9.
- 23 Ödman 2018b:37f.
- 24 Ödman 2018a:145ff.
- 25 Hinrichsen 1988.
- 26 SHM 22306.
- 27 Bonnier 2008:110.
- 28 Hagerman 1996:314.
- 29 Tagesson 1988; Arcini & Tagesson 2005:28ff.
- 30 Ullén 2015:79.
- 31 Kræmmer 2014:53.
- 32 Ödman 2018a:283ff.
- 33 Ullén 2015:96. Gravhällen anges här felaktigt förkommen.
- 34 Ullén 2015:111ff.
- 35 Ljung 2016:208ff.
- 36 Rydbeck 1936.
- 37 Holmberg 1963, figur 7.
- 38 Rydbeck 1936:227.
- 39 Muntligen Hans Linderson, Dendrokronologiska laboratoriet, Lunds universitet.
- 40 Nilsson 2013:87.
- 41 Ullén 2015, samt A.-C. Bonnier brevledes.
- 42 Björkelund 1944:274.
- 43 Wahlberg 2016:40.
- 44 Ibid:41.
- 45 Isaksson 1980:167.
- 46 Hallberg 2000:32f.; Ljunggren 1948:27.
- 47 Larsson 1975:118, 368.
- 48 KL 2:25.
- 49 Larsson 1975:365.
- 50 Hansson 2001:47.
- 51 Ibid:143.
- 52 Karlsson 1998:186.
- 53 Björkelund 1945:12f.
- 54 Larsson 2021:36ff.
- 55 Fabech & Näsman 2017:85f.
- 56 Björkelund 1945:150f.
- 57 Svensson 2015:161.
- 58 Dahl 1942:162.
- 59 *Diplomatarium Danicum* 4:2 nr 584.
- 60 Haverling 1996:33ff.
- 61 Ödman 2005:97.
- 62 Muntligen prof. Kenneth Johnsson. LLXII A:3 var.
- 63 Kataloguppgift LUHM 1887 nr 2; Bjerg 2016:1679.
- 64 Steenstrup 1904:557, 671.
- 65 Kraemmer 2014:45.
- 66 Steenstrup 1904:671.
- 67 Saxo 2005, bd 2:517.
- 68 Andersen 1996:209ff.
- 69 Ödman 2020.

Referenser

Litteratur

- Andersen, Michael. 1996. Ærkebiskop Absalons testamente: Historie og kulturhistorie. I: Birkebæk, Frank, Christensen, Tom & Skovgård-Petersen, Inge (red.), *Absalon: Fæderneslandets fader*. Roskilde.
- Andersson, William. 1927. *Skånes romanska kyrkor med breda västtorn*. Stockholm.
- Arcini, Carolin & Tagesson, Göran. 2005. Kroppen som materiell kultur: Gravar och människor i Linköping genom 700 år. I: Kalif, Anders & Tagesson, Göran (red.), *Liunga Kaupingi: Kulturhistoria och arkeologi i Linköpingsbygden*. Linköping.
- Bjerg, Line H. 2016. Enkeltfundne Svend Estridsen-mønter. I: Sonne, Lasse C.A. & Croix, Sarah (red.), *Svend Estridsen*. Odense.
- Björkelund, Gottfrid. 1944. *Frosta härads historia*. Lund.
- Björkelund, Gottfrid. 1945. *Bosjöklösters historia*. Lund.
- Bonnier, Ann Catherine, Hägg, Göran & Sjöström, Ingrid. 2008. *Svenska kyrkor: En historisk resguide*. Stockholm.
- Brunius, C.G. 1851. *Konstanteckningar under en resa år 1849 från Lund om Linköping och Strengnäs till Fablun och åter om Uppsala Stockholm och Vexjö*. Lund.
- Cinthio, Erik. 1957. *Lunds domkyrka under romansk tid*. Lund.
- Dahl, Sven. 1942. *Torna och Bara: Studier i Skånes bebyggelse- och näringsgeografi före 1860*. Lund.
- Dahlberg, Markus & Sjöström, Ingrid (red.). 2015. *Skåne: Landskapets kyrkor*. Stockholm.
- Danmarks Kirker, Bd. II, Fredriksborg amt, Holbo herred*.
- Diplomatarium Danicum* (DD). 1984-. Utg. Det Danske Sprog- og Litteraturselskab. Köpenhamn.
- Fabeck, Charlotte & Näsman, Ulf. 2017. *The Södala horsemen and the equestrian elite of fifth century in Europe*. Höjbjerg.
- Gardell, Sölve. 1937. *Gravmonument från Sveriges medeltid*. Del I-II. Göteborg.
- Gillberg, Lorents. 1765. *Beskrifning öfver Malmöhus Låhn uti hertigdömet Skåne* (faximil 1980). Lund.
- Hagerman, Maja. 1996. *Spåren av kungens män*. Stockholm.
- Hallberg, Göran. 2000. *Skånes ortnamn*. Serie A. Bebyggelsenamn. Del 4. Frosta härad. Lund.
- Hansson, Martin. 2001. *Huvudgårdar och herravålden: En studie i Småländsk medeltid*. Lund.
- Haverling, Stellan. 1996. *Kungsvägen genom Halland*. Göteborg.
- Hinrichsen, Torkild. 1988. *Korpus der romanischer grabsteine Dänemarks*. Hamburg.
- Historisk tidskrift för Skåneland, Bd VI*. 1916. Utg. Lauritz Weibull. Lund.
- Holmberg, Rikard. 1963. L'Église romane de Gudmuntorp. I: Arbman, Holger (red.), *Meddelanden från Lunds universitets Historiska museum 1962-1963*. Lund.
- Isaksson, Stig. 1980. *Skånes Ortnamn*. Serie A. Bebyggelsenamn. Del 14. Onsjö härad. Lund.
- Johannesson, Gösta. 1953. *Jordeböcker över Lunds ärkesätets gods vid medeltidens slut*. Skånes senmedeltid och renässans 7. Lund.
- Karlsson, Mattias. 1998. *Navis ecclesie: Kyrka och demografi i det medeltida Skåne*. D-uppsats i medeltidsarkeologi vt 1998. Arkeologiska Institutionen, Lunds universitet.
- Krämmer, Michael. 2014. *Efterslägttavle for Skjaln Hvide* (särtryck av *Danmarks Adels Aarbog* 2009-2010).
- Larsson, Lars. 2021. Fogdarpsfyndet: Ett unikt, nästan 3 000 årigt offerfynd av bronsföremål. *Bygdeskrift* 8. Södra Ringsjöortens Bygdeförening.
- Larsson, Lars-Olof. 1975. *Det medeltida Varend. Växjö*.
- Ljung Cecilia. 2016. *Under runristad häll: Tidigkristna gravmonument i 1000-talets Sverige*. Stockholm.
- Ljunggren, K.G. 1948. *Ortnamn i Frosta härad I: Frosta härad. Bygden och sparbanken*. Hörby.
- Nilsson, Ing-Marie. 2013. Ströja: En aristokratisk medeltidskyrka. I: Gullbrandsson, Robin (red.), *Grevars och bönders tempel: En bok om Brabekyrkan på Visingsö*. Jönköping.
- Rydbeck, Monika. 1936. *Skånes stenmästare före 1200*. Lund.
- Rönbeck. *Collectio Rönbeckiana*. Lunds universitetsbibliotek.
- Saxo Grammaticus. 2005. *Gesta Danorum*. I översättning av Peter Zeeberg. Köpenhamn.
- Schalling, Erik. 1936. *Kyrkogodset i Skåne, Halland och Blekinge under dansk tid*. Stockholm.
- Sivhed, Ulf & Erlström, Mikael. 1991. *Inventering av stenbrott i Skåne*. Opublicerad rapport, Sveriges geologiska undersökningar. Uppsala.
- Steenstrup, Johannes. 1904. *Danmarks Riges Historie. Del I. Oldtiden og den ældre Middelalder*. Köpenhamn.
- Svensson, Ola. 2015. *Nämnda ting men glömda: Ortnamn landskap och rättsutövning*. Växjö.

- Tagesson, Göran. 1988. *Arkeologisk undersökning samt osteologisk analys. Vreta klosterområde, forn-lämning 50*. Östergötlands museum rapport. Linköping.
- Tynell, Lars. 1913. *Skånes medeltida dopfuntar*. Stockholm.
- Ullén, Marian. 2015. *Kyrkobyggare och stenmästare i småländsk medeltid*. Jönköping.
- Wahlberg, Mats. 2016. *Svenskt ortnamnslexikon*. Uppsala.
- Wahlöö, Claes. 2014. *Skånes kyrkor 1050–1949*. Lund.
- Ödman, Anders. 2005. *Skeingeberg: Borgen som Saxo glömde*. Lund.
- Ödman, Anders. 2018a. Domkyrkoentreprenaden: Förspel, genomförande och avslutning. I: Cinthio, Maria & Ödman, Anders (red.), *Vägar mot Lund*. Lund.
- Ödman, Anders. 2018b. *Lilla-Harrie och stora Örtofta: Dynamik och divergens: Två byar i Harjager*. Kävlinge.
- Ödman, Anders. 2020. En tunn tråd till Sicilien: Tankar kring Östra Sallerup kyrka i Frosta härad, Skåne. *Iconographisk post. Nordisk tidskrift för bildtolkning*. Nr ¾ 2020. <http://ojs.abo.fi/ojs/index.php/ico/index>.

Arkiv

- Antikvariskt topografiskt arkiv (ATA).
Lunds universitets Folkliksarkiv (LUF).
Lunds universitets Historiska museum (LUHM).
Statens Historiska Museum (SHM).

Muntliga uppgifter

- Ann Catherine Bonnier, kyrkohistoriker. Stockholm.
- Kenneth Jonsson, professor i numismatik. Stockholms universitet.
- Hans Linderson, forskningsingenjör, Dendrokronologiska laboratoriet. Lunds universitet.