



# LUND UNIVERSITY

## Dendrokronologisk analys av mangårdsbyggnaden, bruket 1:1, Säterfors, Habo kommun

Linderson, Hans

2010

*Document Version:*  
Förlagets slutgiltiga version

[Link to publication](#)

*Citation for published version (APA):*

Linderson, H. (2010). *Dendrokronologisk analys av mangårdsbyggnaden, bruket 1:1, Säterfors, Habo kommun.* (Dendrorapporter i Lund; Vol. 2010:79). Lund University.

*Total number of authors:*

1

### General rights

Unless other specific re-use rights are stated the following general rights apply:

Copyright and moral rights for the publications made accessible in the public portal are retained by the authors and/or other copyright owners and it is a condition of accessing publications that users recognise and abide by the legal requirements associated with these rights.

- Users may download and print one copy of any publication from the public portal for the purpose of private study or research.
- You may not further distribute the material or use it for any profit-making activity or commercial gain
- You may freely distribute the URL identifying the publication in the public portal

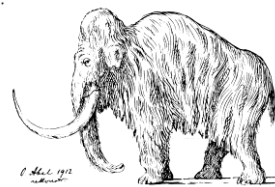
Read more about Creative commons licenses: <https://creativecommons.org/licenses/>

### Take down policy

If you believe that this document breaches copyright please contact us providing details, and we will remove access to the work immediately and investigate your claim.

LUND UNIVERSITY

PO Box 117  
221 00 Lund  
+46 46-222 00 00



28 dec 2010

## Nationella Laboratoriet för Vedanatomi och Dendrokronologi, rapport nr 2010:79

Hans Linderson

**DENDROKRONOLOGISK ANALYS AV MANGÅRDSBYGGNADEN, BRUKET  
1:1, SÄTERFORS, HABO KUMMUN****Uppdragsgivare:** Lars Larsson-Utas, Säterfors 1, 566 91 Habo. Org nr 550410-6013**Område:** Habo kn **Prov nr:** 16636-16643 **Antal prover:** 8 varav 4 tidigare debiterade**Dendrokronologiskt objekt:** Prov 1,5,6,7 nedre våningens NO vägg, prov 2,3,4,8 2:a vån hjärtvägg 1,5 m från NV-yttervägg.**Resultat:**

CATRAS Dendro nr:	Prov Nr :	Träd slag	Antal år; radier 2 om ej annat ang	Splint (Sp) Bark (B) Vank. (W)	Datering av yttersta årsring i provet	Beräknat Fällningsår E(Efter) V(vinterhalv-året)	Trädets Egenålder uppskattn
16636	1	Tall	64	Sp 41, W	Ej daterad	-	70-90
16637	2	Tall	223;3	Sp 93, W	1826	V 1826/27	230-250
16638	3	Tall	161	Sp 72, W	1826	V 1826/27	170-180
16639	4	Tall	121	Sp 55, W	1826	V 1826/27	130-140
16640	5	Tall	63	Sp 43, B	Ej daterad	-	
16641	6	Tall	83	Sp 49, W	1742	V 1742/43	90-110
16642	7	Tall	80	Sp 49, W	1742	V 1742/43	90-110
16643	8	Tall	133	Sp 66, W	1826	V 1826/27	140-160

**Kommentarer till den dendrokronologiska analysen**

Avverkningsåret av träden från prov 2, 3, 4 och 8, tagna från en hjärtvägg på andra våningen, dateras till vinterhalvåret 1826/27. Dess källort är något oprecis men bedömningen är att träden har vuxit i ett område från Närke till norra Småland följaktligen kan virket vara helt lokalt hämtat. Virket är senvuxet och får en ovanligt hög egenålder. Det äldsta trädet, prov 2, **grodde på 1500-talet.** Samma träd utsattes för två skogsbränder somrarna **1624 och 1641**, vilket tydligt kan utläsas från ändträet som uppvisar brandljud med lyrbildning.

Det är möjligt att lagra virke något år men inte helt lätt utan risk för skador. Detta tillsammans med att samtliga stockar är avverkade samma år tyder på att **byggnadsdelen är uppförd år 1827.**

Prov 1, 5, 6, 7 är taget ur väderbitet (f.d. yttervägg) virke från varv 3-6 i nordvästra väggen (dörröppning) på den första våningen. De två första proven som är tagna från samma träd skiljer sig dendrokronologiskt markant från prov 6 och 7. Dateringen är osäker på grund av att proverna innerhåller endast 64 årsringar. De två bästa dateringsförslagen för yttersta årsring är 1711 och 1776 men betraktas som odaterade i diskussionen nedan.

Prov 6 och 7 dateras till **vinterhalvåret 1742/43**, dendrokronologiska serier som bäst daterar proverna är från Väster- och Östergötland inkluderande den bildade kronologin från våningsplan 2.

Väggen består av virke från olika åldrar eller vitt skilda område. Det är inte ovanligt att man återanvänder virke, därför bör en viss försiktighet iaktas vid dateringen av byggnaden eller byggnadsdelen. Det mesta tyder dock på att denna är **uppförd 1743.**

Faktura framställs senare av Lunds Universitet.  
Mätresultaten kommer att bevaras på laboratoriet och utnyttjas i universitetets forskning.  
Proverna kommer att ingå i RAÄ's arkiv och förvaltas av laboratoriet.  
Rapporter och andra skrifter angående de dendrokronologiska resultaten tas tacksamt emot.  
Med hälsning och önskan om fortsatt samarbete.

---

Hans Linderson, Laboratorieföreståndare  
Lunds Universitet  
Laboratoriet för Vedanatomi och Dendrokronologi, Sölvegatan 12, 223 62 Lund  
E-post: Hans.Linderson@geol.lu.se  
Tel: 046-2227891 , 0738-448812