



LUND UNIVERSITY

Den förste hemiten

Tersmeden, Fredrik

Published in:
Berättelser från Bøttekotten

2022

Document Version:
Förlagets slutgiltiga version

[Link to publication](#)

Citation for published version (APA):

Tersmeden, F. (2022). Den förste hemiten. I A. Lenhoff, H. Grevelius, G. Lenman, B. Runefors, & H. Carlsson (Red.), *Berättelser från Bøttekotten* (s. 47-56). (Acta Archivi Collegii Ioh. Henr. Thomander Lundensis; Nr. V)..

Total number of authors:
1

General rights

Unless other specific re-use rights are stated the following general rights apply:

Copyright and moral rights for the publications made accessible in the public portal are retained by the authors and/or other copyright owners and it is a condition of accessing publications that users recognise and abide by the legal requirements associated with these rights.

- Users may download and print one copy of any publication from the public portal for the purpose of private study or research.
- You may not further distribute the material or use it for any profit-making activity or commercial gain
- You may freely distribute the URL identifying the publication in the public portal

Read more about Creative commons licenses: <https://creativecommons.org/licenses/>

Take down policy

If you believe that this document breaches copyright please contact us providing details, and we will remove access to the work immediately and investigate your claim.

LUND UNIVERSITY

PO Box 117
221 00 Lund
+46 46-222 00 00



DEN FÖRSTE HEMITEN

Fredrik Tersmeden, arkivarie vid Lunds universitetsarkiv, om de första studenthemmen i Lund, men också om sin egen personliga bild av hemiter.

Det var i Lund en tidig septemberdag under det nittonde seklets sista årtionde. Sommarvärmen hade hunnit börja klinga av något; även mitt på dagen var det bara +16 grader enligt vad Lunds Weckoblad rapporterade. Där kunde man även läsa att på eftermiddagen denna dag så sammanträdde ”delegarna i fonden för uppresande af Carl X Gustafs minnesstod” i Hypoteksföreningens lokaler, att den populära medicinprofessorn Seved Ribbing åter öppnat sin privata praktik efter sommaren, att ”Grand Cirkus Bergman” uppträdde i stadens ridhus, att Akademiska Föreningens restaurang skulle öppna om två veckor efter krögarbyte och renovering samt att Tobakshandlare Aug. Ljungdahl på Clementsgatan erbjöd ”äkta turkiska cigaretter” från Konstantinopels ”äldsta och bäst renommerade cigarettfabrik”.

För de allra flesta av stadens 735 studenter skilde sig denna höst-

Sandgatan mot norr med Gamla biskopshuset i fonden. Bilden är tagen efter 1885 då Palais d'Ask fick sitt nuvarande utseende, men före 1893 då fastigheten på Sandgatan 16 köptes av Gottfrid Warholm och byggdes om till studenthem i dansk-holländsk nyrenässansstil med sina karakteristiska volutgavlar och takkupor.

terminsstart troligen föga från de närmast föregående, men för en liten handfull privilegierade studiosi – alla män – väntade en helt ny upplevelse. I en tid där de allra flesta av deras studiekamrater fick söka sig bostäder i små kyffiga vindsrum eller gårdshus med oftast mager och sliten inredning, stod dessa ynglingar redo att som den första kullen någonsin få flytta in på ett särskilt, nyöppnat studenthem. Tack vare en generös stiftelsedonation till universitetet skulle denna lilla krets nu och kommande terminer få åtnjuta hyresfritt logi i ett solitt stenhus, där rummen var generöst inredda med inte bara boendets nödtröft utan även divaner, byråer i fanér, spelbord, gungstolar och spottlådor. Därtill fanns gemensamhetsutrymmen för fest och umgänge, och som komplement till det fria boendet bjöds även, för en årlig summa, full service i form av eldning, upppassning och kost. Det hela måste ha varit himmelskt i jämförelse med de boenden merparten av de inflyttande dittills haft.

En av dessa första lyckliga ”hemiter” hette Emil Sommarin. Det var hösttermin 1892 och han hade precis flyttat in på Lunds universitets studenthem på Adelgatan 7.

Till

Rektor vid universitetet i Lund.

Undertecknad anhåller härmed vördfullt med stöd
af välkända betyg att bli för kälom student
inskrifven vid Lunds universitet, Malin nation.

Emil Frithiof Knut Sommarin.

Inskriftningsskriften Sjöförläsningsgötters
Robert Sommarin



Emil Sommarin (1875-1955).

Ja, ni läste rätt. Det ovanstående handlar alltså inte om den första kretsen av boende på Johan Henrik Thomanders Studenthem, detta trots att mången läsare antagligen igenkänner just Sommarins namn som det första att skrivas in i detta boendes liggare över inhysingar. Och det är mycket riktigt samme man – eller samme yngling – vi talar om, men vid denna tidpunkt återstod ännu tre år innan han eller någon annan skulle kunna flytta in i ett studentboende på Sandgatan 16.

Med detta vill jag illustrera att även om Thomanders i dag är unikt som det enda lundensiska studenthemmet från 1800-talet, så var det vid sin tillkomst varken ensamt eller ens först i sitt slag. Att inrätta särskilda studenthem låg helt enkelt i tiden. Det ovannämnda studenthemmet på Adelgatan var därvid – om man inte räknar de hyres- och stipendiatrum vilka redan alltsedan 1851 fanns i AF-borgens översta våningar – det första att öppna i Lund, men redan senare samma termin fick det sällskap av det Collianderska (eller Enskilda) studenthemmet på Bytaregatan 18. Ytterligare ett antal studenthem skulle projekteras och i vissa fall även inrättas under de följande decennierna.

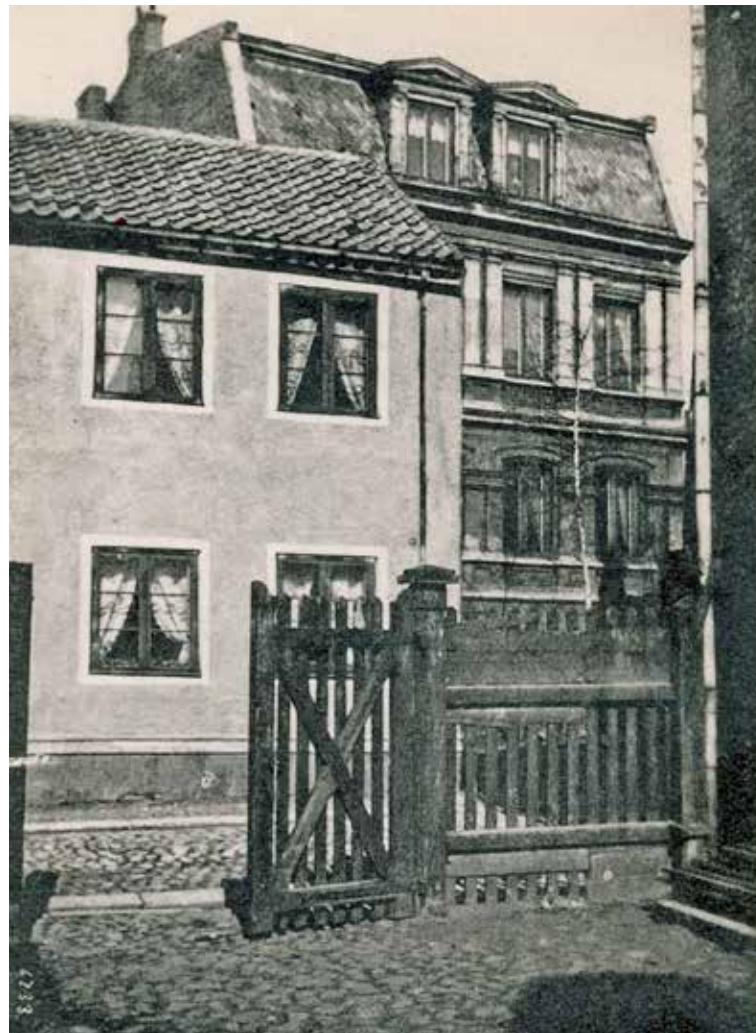
Det bör framhållas att det främsta motivet för att där och då öppna dessa nya, särskilda studenthem inte primärt var att avhjälpa en generell bostadsbrist. Någon sådan hade för Lundastudenternas del i princip inte rätt sedan de år i början av 1700-talet då Karl XII inkvarterade en hel armé i staden. Därefter hade det funnits en tämligen jämn tillgång på Lundabor som gärna drygade ut kassan genom att hyra ut ett eller flera rum till ”kandidater” eller ”herrar” som studenterna kallades. Nej, de primära syftena med studenthemmen var dels att höja boendestandarden, dels att erbjuda fattiga men begåvade och skötsamma studiosi fritt eller i vart fall starkt subventionerat boende. Det var alltså för dessa filantropiska mål det vid tiden gick att locka välbeställda personer att skänka pengar.

Såväl Universitetshemmet som Collianderska studenthemmet – liksom senare Thomanders – var nämligen baserade på privata donationer. I Universitetshemmets fall kom pengarna från en fond inrättad av David Carnegie, en industriman och tillika allmän stordonator och filantrop i Göteborg. Det Collianderska hemmet byggde däremot på mer lokalt insamlade medel från bland annat en rad kända akademiker och borgare i Lund. Initiativtagare och största givare var kyrkoherdeparet Josua och Fredrika Colliander, efter vilka hemmet också fick sitt namn. Utifrån det faktum att huvuddelen av kyrkoherdeparets förmögenhet kom från hustruns sida hade man dock även kunnat tänka sig att boendet hade fått ett annat namn. Fru Fredrika Colliander var nämligen född Thomander! Närmare bestämt var hon syster till de båda damer som några få år senare skulle skapa Thomanders.

Att dessa privatdonerade boenden verkligen gjorde skillnad för den lilla grupp som lyckades få rum där är omvittnat av dem som var med: ”Och ett eldorado var det för dem som hade lyckats komma in på något av de tre studenthemmen: Thomanderska vid Sandgatan, Universitetets vid Adelgatan och Enskilda eller Collianderska vid Bytargatan”, skrev exempelvis Thorild Dahlgren, student 1907 och en period själv boende på det sistnämnda, i tredje utgåvan av Under Lundagårds kronor.

HEMITER – INTE BARA PÅ THOMANDERS

Ehuru det kan smärta en inbiten lundensare att göra det så får här erkännas att trenden att grunda studenthem under sent 1800-tal ingalunda var uteslutande lokalt knuten till Lund. Även Uppsala såg under 1800-talets sista decennier inrättandet av ett antal sådana byggen, och precis som med spex och studentkår tvingas lunden-



Lunds Universitetshem vid Adelgatan.

saren erkänna att staden vid Fyris faktiskt även här var steget före. Redan 1883 öppnade där den första inkarnationen av de sedermera två Fjellstedtska studenthemmen, främst avsedda för teologer, och 1887 det Norrbyska studenthemmet, enbart riktat till teologer. Dessa följdes 1889 av Nykterhetsvännernas studenthem.

Även om den generella trenden alltså var densamma i Sveriges dåvarande två universitetsstäder så finns det en intressant skillnad mellan de tidiga uppsaliensiska respektive lundensiska studenthemmen. Där bostäderna i Uppsala var särskilt avsedda för vissa definierade grupper – teologer respektive helnykterister – så riktade sig de tidiga hemmen i Lund generellt till studerande av alla fakulteter och studieinriktningar, och ställde heller inga krav på särskilda konfessionella eller ideologiska bekännelser mer än allmän ”skötsamhet”. Och att sådan skötsamhet uppenbarligen inte förväntades omfatta avståndstagande från alkoholhaltiga drycker indikeras klart av en bevarad inventarieförteckning från Universitetshemmet på Adelgatan från några år efter Sommarins inflyttning; den upp tar nämligen såväl öl- som punsch- och cognacsglas för hemiternas gemensamma bruk.

I samband med dessa utomlundensiska utblickar bör för övrigt också själva begreppet ”hemit” tas upp. Även i detta fall verkar uppsaliensarna nämligen ha varit först. Den berömda och normerande ordbok som har sin redaktion i Lund saknar visserligen – trots att den har ”akademi” i sin titel – helt uppslagsordet ”hemit” och därmed uppgift om var och när ordet första gången är belagt, men en ordboksliknande nätsajt som kallar sig synonymer.cc definierar ”hemit” enligt följande:

[U]ttryck myntat i Uppsala i början av 1900-talet rörande Norrbyska, Fjellstedtska och Waldeströmska Studenthemmet. Uttyds den som ”bor vid hemmet”, alltså är inackorderad på dessa studenthem.

Även mina egna efterforskningar bland Kungliga bibliotekets digitaliserade dagstidningar och diverse andra källsamlingar på nätet synes dessvärre bekräfta denna uppgift. Ett tidigt vittnesmål kommer från en viss Siri Fröding-Torgny, vilken 1914 tillträdde som föreståndarinna på Nykterhetsvännernas studenthem i Uppsala. Hon har i en senare minnesbok berättat att man redan då ”[p]å vanligt Uppsalamanér” kallade de boende för ”hemiter”. Till yttermera visso fanns även det parallella begreppet ”hemäter” för studenter som inte bodde på hemmet men likväl var inackorderade i maten där. Fröding-Torgnys (som för övrigt var kusin till ingen mindre än Gustaf Fröding, vilken veterligen dock aldrig använt ordet hemit i sina dikter) minnen utgavs 1938. Då hade redan tre år gått sedan uttrycket hemit förekommit i en svensk dagstidning; detta i Svenska Dagbladet i en artikel med Fjellstedtska studenthemmet. Elva år senare kunde man i samma tidning läsa att det 1919 inrättade Waldenströmska studenthemmet på samma ort inrättat ett ”hemitråd” bland de boende samt organiserat tidigare hemiter i en s.k. ”hemitkår”.

Året innan dess – 1945 – synes ha varit det första då i vart fall rikspresen använde ordet hemit även i en lundensisk kontext. Finansminister Ernst Wigforss beskrevs då av Dagens Nyheter som en ”f d hemit” från Thomanders. Samma år finns ordet också definitivt belagt lokalt i Lund i Thomanderska studenthemmets egen 50-årsjubileumsskrift. I beaktande att det där bland annat används av just Sommarin när han skildrar de allra första åren på hemmet så kan man dock förmoda att begreppets muntliga användning även i Lund går betydligt längre tillbaka i tiden.

En intressant detalj är att när Sommarin två år senare, 1947, utkom med en annan liten bok med minnen från sin studenttid så använde han även där begreppet, men med en annan stavning: ”hemmit”.

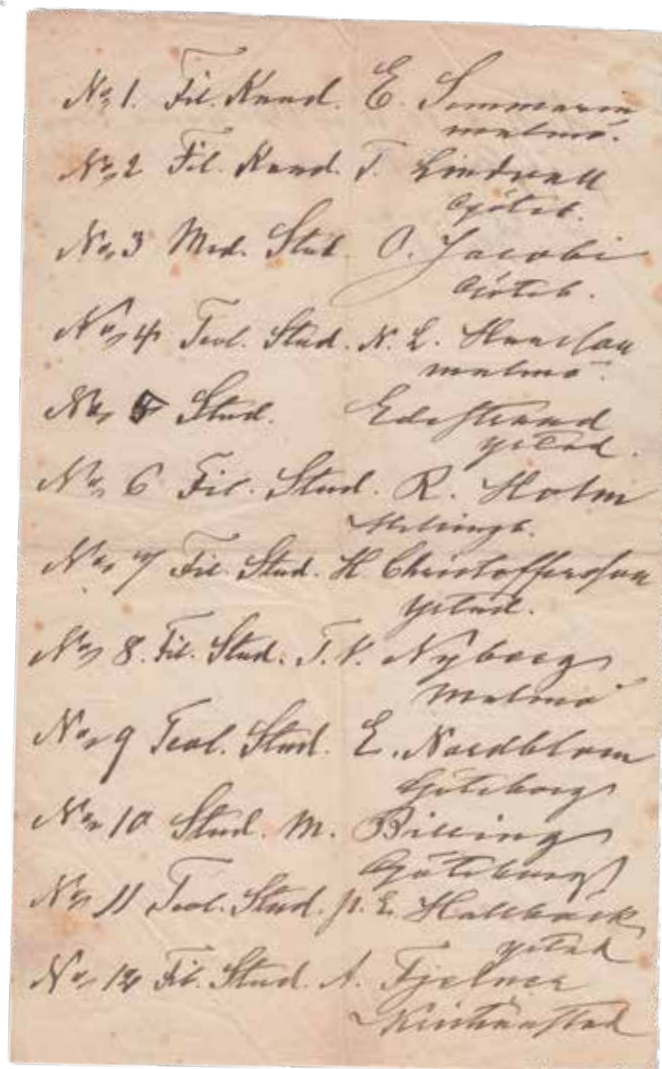
Kanske borde dagens thomanderiter fundera på att anamma denna ortografi – myntad av husets allra förste boende – för att därigenom skilja ut sig från alla andra konkurrerande hemiter såväl i Uppsala som andra, senare tillkomna studenthem i Lund?

VÄGEN TILL HEMMET

Men låt oss nu återvända till den lycklige unge lundensare för vilken, enligt Thorild Dahlgren, ”ett eldorado” öppnade sig den 1 september 1892 (och änyo tre år senare): Emil Fritiof Knut Sommarin. Vem var han?

Född den 13 januari 1874 som son till en vagnmakare i Malmö hörde han till de studenter som definitivt inte kom från ett studievant akademikerhem. Låshuvud hade han dock uppenbarligen. Redan som 17-åring avlade han studentexamen vid ”Malmö högre allmänna läroverk” (dagens latinskola), och det med mycket vackra vitsord. Unge Sommarin hade det allra högsta betyget, ”Berömlig” eller ”A”, i inte mindre än fyra ämnen, däribland ett antal moderna språk, och även i övrigt höga betyg i allt utom skriftlig översättning till latin. Som snittvärde räckte det till huvudbetyget ”Med beröm godkänd”.

Med detta betyg på fickan inskrevs Sommarin på hösten samma år, 1891, vid Lunds universitet och i Malmö nation. Som många medlemmar i den sistnämnda valde han initialt att bo kvar i födelsestaden – gissningsvis i föräldrahemmet, även om den dåtida Universitetskatalogen inte specificerar adressen närmare än ”Malmö” – och hade således aldrig behövt uppleva den reguljära inneboendehyresmarknaden i Lund innan han vid starten av sitt andra läsår fann sig tillhöra den krets av ”studerande af oklanderligt uppförande och stadgad väsen, utan afseende på fakultet” som utvalts att utgöra Universitetshemmets första boendekrets. Eller snarare en mindre



De första tolv hemiterna. Lapp funnen i Böttkekotten.



De fyra första hemiterna.

del därav. Donationsmedlen hade nämligen visat sig otillräckliga för att upplåta hemmets samtliga 20 rum kostnadsfritt enligt ursprunglig plan. Faktum är att det utöver Sommarin bara var ytterligare fem studenter som bodde hyresfritt. Övriga 14 rum uppläts till vanliga betalande boende (huruvida även kraven på ”oklanderligt uppförande” därvid bortföll framgår inte).

På Universitetshemmet förblev Sommarin dock bara i ett år: efter vårterminen 1893 flyttade han ut igen. Varför? Kanske sträckte sig inte det naturastipendium det fria boendet utgjorde längre än så, och kanske hade Sommarin då inte längre råd att bo kvar? Av hans egna uppgifter vet vi i vart fall att han under de följande två åren – hösten 1893 till våren 1895 – helt eller delvis tvingades lägga studierna åt sidan för att i stället skaffa sig sin utkomst genom ett vanligt arbete för dåtidens begåvade men mindre bemedlade studenter: att ”ha kondition”, det vill säga arbeta som lärare åt barn i ett privat hem. Efter att ha lämnat denna post var han dock osäker på om han skulle ha råd att fortsätta sina studier och hade ”redan underhandlat om en föreståndarbefattning vid en privatskola i norra Skåne”.

Räddningen kom tack vare Sommarins tidigare boende på Universitetshemmet. Under tiden där hade han blivit vän med den nyutnämnde teologie docenten Magnus Pfannenstill. Denne skulle med tiden bli både professor och domprost, men inte minst hörde han till systarna Thomanders nära umgängeskrets på Tuna slott. När nu systerns stora donation på Sandgatan stod redo att invigas rekommenderade Pfannenstill aktivt Sommarin att söka rum, och gissningsvis lade han väl även både ett och två goda ord för honom hos donatörsorna. Som resultat kunde Sommarin den 25 augusti 1895 flytta in som Thomanderska studenthemmets boende nummer 1 – och därtill bums utsedd till hemmets förste förman!

De ekonomiska problemen var därmed lösta. Månadsavgiften mindes Sommarin senare, var ”trettiofem kronor i ett för allt” – alltså inklusive mat och städning – och detta belopp lyckades han täcka upp genom ännu ett extraarbete: att vid sidan av studierna excerpera ord à 6 öre lappen till Svenska Akademiens ordbok (att ”hemit” likväl saknas häri kan dock inte Sommarin lastas för; H-bandet av SAOB utkom först 1930, långt efter hans tid som anställd).

Sommarin kom att bo på Thomanders i två omgångar: först hösten 1895 till våren 1897 och sedan ånyo hösten 1898 till hösten 1900. Varför han flyttade ut under läsåret 1897/98 framstår som något av ett mysterium (det hela sammanföll kronologiskt med hans uppdrag som PQ i Malmö nation, men det är svårt att tänka sig att det skulle ha haft något med saken att göra i en tid långt före nationshus). För den slutliga utflyttningen vid sekelskiftet fanns däremot en mer solklar orsak: år 1900 hade Sommarin fått en fast anställning med en lön som möjliggjorde för honom att gifta sig med sin fästmö sedan två år tillbaka, Anna Lindberg. De nygifta unga tu flyttade därvid in i vad Sommarin senare beskrev som ”den trivsamma 3-rumslägenheten med dess tillhörande trädgård” vid Stora Södergatan 56.

EN TYPISK HEMIT?

Så långt de yttre dragen av Sommarins väg till respektive tid på Thomanders. Men låt oss nu göra ett mer kvalitativt försök att besvara frågan: var den förste hemiten även en typisk hemit? För att göra detta har jag, på oerhört subjektiv men ändå någorlunda erfarenhetsbaserad grund, ställt upp fem olika kriterier på thomanderitisk typiskhet, mot vilka jag avser att ställa Sommarin. Följ med!

① En typisk hemit ligger längre vid universitetet än en genomsnittsstudent.

Här torde redan det faktum att Emil Sommarin, om än med vissa uppehåll, finns upptagen som student i de tryckta Universitetskatalogerna från och med höstterminen 1891 och ända till vårterminen 1913 vara svar nog. Detta innebar dock inte att han ägnade sig åt någon form av avancerat överliggeri. Förvisso bidrog perioder av nödvändigt lönearbete (som ovan nämnts) till att studierna periodvis gick med något lägre fart än önskat, men framför allt berodde Sommarins många terminer på att han studerade många ämnen. Ursprungligen hade han ägnat sig åt humanistiska studier och blivit licentiat i nordiska och germanska språk 1899, men efter det kastade han sig raskt över en helt ny vetenskap, nationalekonomi, och blev såväl licentiat som doktor i detta (1907 respektive 1908). Men inte nog med det: eftersom ämnet nationalekonomi vid denna tid hade en fot vardera i såväl den filosofiska som den juridiska fakulteten så insåg Sommarin att en fortsatt karriär innebar att han även behövde bedriva juridiska studier. Sålunda blev han till slut – efter 41 terminer – juris kandidat 1913!

På Sommarins tid räknades inte akademisk utbildning i poäng, men skulle man räkna om hans meriter till sådana i dag misstänker jag att de skulle räcka till för rätt många av dagens hemiter.

② En typisk hemit är mer engagerad i studentlivet än en genomsnittsstudent.

Även här får svaret sägas vara ett rungande ja. Även utan att räkna upp samtliga hans poster i studentvärlden är meritlistan nog så impone-

rande. Att han var sin nations PQ-läsåret 1897/98 har redan nämnts, senare blev han även dess kurator under fyra terminer 1901–1903 – och var parallellt med detta även kårordförande under 1901!

Senior i Malmö nation under åtskilliga terminer och ledamot av AF:s ekonomiska styrelse är andra uppdrag som kan nämnas. Sist men inte minst bör också nämnas att Sommarin genom att den 6 maj 1905 hålla ett föredrag om ”Studenten och den sociala frågan” blev jungfrutalaren inom vad som snart skulle visa sig vara en mycket livaktig tradition i det lundensiska studentlivet: studentaftnarna.

Att Sommarin med tiden även blev Malmö nations inspektör framstår i sammanhanget närmast som oundvikligt. Det får dock sägas ha varit alltför många år efter hans boende på Thomanders för att kunna räknas till hans typiskt hemitiska drag.

3 En typisk hemit odlar artistiska och kreativa intressen.

I vilken utsträckning Sommarin levde upp till detta är en fråga svårare att besvara än de föregående. Ty medan studiemeriter och förtroendeuppdrag låter sig slås upp i olika typer av matriklar och register, så är studentlivets manifestationer av artistisk kreativitet ofta av mer flyktig och sämre dokumenterad natur – särskilt från de tider då envar ännu inte hade en filmkamera i sin telefon. Ofta får man här förlita sig på personliga minnesbilder, nedtecknade i efterskott, och i detta avseende har Sommarin själv förvisso både här och där skrivit ned spridda minnen

från sin studenttid, men som en minnesruna vid hans död konstaterade så säger dessa texter ”ej mycket om Sommarin själv, vilken med för honom karakteristisk blygsamhet träder i bakgrunden”. I en av dessa texter förekommer dock en skildring av ett framträdande med Akademiska kapellet – dirigerat av den legendariske ”Fader” Alfred

Berg – där det av berättarperspektivet tydligt framgår att Sommarin själv måste ha befunnit sig bland musikerna. Trakterande vilket instrument framgår dock ej.

Troligen var dock kår-, nations- och föreningsledaren Sommarin på det hela taget mer en organisatör än en utövare av praktisk studentkultur, så även av musik och scenkonst. Från sina år som förman på Thomanders har han berättat att den första kullen hemiter, förstärkta ”av vänner i studentsångföreningen” bildade en dubbelkvartett för att kunna sjunga serenader för hemmets dåvarande föreståndarinna, fru Esther Malmström. Utanför Thomanderssammanhang stod han vid ett senare tillfälle (1898), som ordförande i en studentförening, värd för en soaré på AF, vars avslutande underhållning bestod av en uppsättning av det även i Lund populära Uppsalaspexet Kärlek och död eller

Mohrens sista suck. Vilken den arrangerade föreningen var skall jag återkomma till nedan.

Här må också påpekas att just kravet på mer sceniskt publika kvaliteter är något anakronistiskt ställt. Thomanderska studenthemets roll som drivbänk och samlingspunkt för framträdande spexare, sångare och karnevalister var i allt väsentligt något som etablerades



#437 Leo Nilsson som Jafar i *Djिंगis Khan* 2021.

på allvar först framåt 1940- och 1950-talet. 1890-talets hem hade ännu inte något sådant rykte att leva upp till, även om det, enligt Sommarin själv, skall ha förmått att leverera ”en utmärkt förste tenor” till den nämnda dubbelkvartetten. Likaså skall det tack vare den besjungna fru Malmström – själv en duktig ackompanjör på piano – ha sett till att göra ”musiken till ett ständigt inslag” även i den tidens hemitiska gemenskap.

4 En typisk hemit ligger något mer till höger på den politiska skalan än studenter i gemen.

Med denna kategori är jag måhända ute och trampar i fördomsfullhetens gränsmarker. Kanske har jag alltför mycket tagit intryck av de vänstergrupper som under tidigt 2010-tal ropade slagord utanför hemmet, av Lundagård vid samma tid beskrivet som ”elitistisk liten institution” för ”Vita Herrar i Högtidskläder” som där kunde slippa undan ”PK-Sverige” och ”feministiska framryckningar”. Kanske har jag färgats av historien om hur Hasse Alfredson under sina radikala dagar bad att retroaktivt få bli struken ur hemmets rullor?* Låt mig därför försiktigt ta ett steg tillbaka och nöja mig med min personliga erfarenhet från trevliga besök på hemmet att de boende där trots allt synes lite mer förtjusta i punsch, stämsång och traditioner än man är på – säg Smålands nation.

*Eller hur var det nu med den saken? Läs artikeln om Barsebäcksmarschen på sidan 81.

Tittar vi dessutom på Thomanders som det tedde sig på Sommarins tid har vi ännu en faktor att väga in: den religiösa. Thomanders var då som nu förvisso öppet för studerande av alla fakulteter. Samtidigt var dock biskopsdöttrarna Thomander, ganska naturligt, mycket djupt troende, och det finns en hel del indikationer

på att nåsögat för att ta sig in på hemmet under de första decennierna kunde vara något vidare för teologer. Författaren Frank Heller refererade i en minnesbild från den egna studietiden runt 1910 om ”studenter från det religiöst betonade thomanderska studenthemmet” och en liknande bild har den tidigare nämnde hemiten (och sedermera finansministern) Ernst Wigforss givit i sina memoarer: ”Hemmet var avsett för studerande ur alla fakulteter, men både stiftarnas och styrelsens inställning ledde till att teologerna var väl företrädda. De var väl fem av tolv mitt första år på hemmet”. Och det förra sekelskiftets präststuderande var inte generellt några vänsterflummiga befrielse-teologer. De torde med andra ord ha borgat för relativt konservativa åskådningar på hemmet i gemen.

Var stod då Sommarin politiskt? Svaret är att kanske är det på denna punkt som han är som minst

typisk ur hemithänseende. Sommarin var nämligen odiskutabelt en radikal. Icke någon vild rabulist, men definitivt en radikal, inte minst med sin tids mått. Icke blott rörde han sig bland medlemmarna i den radikala studentföreningen D.Y.G. (Den Yngre Gubben) som samlade vänsterliberaler och socialister; han tog även själv initiativ till och ledde under flera år föreningen ”Studenter och arbetare”



#29 Ernst Wigforss.

(ja, det var denna som satte upp Mohrens sista suck på AF 1898). Senare skulle han ha uppdrag i såväl stadsfullmäktige som landsting på socialdemokratiskt mandat; dock, har det påpekats, utan att bli någon egentlig ”partiman”.

Utifrån ovanstående hade man kunnat tänka att Sommarin tidigt borde ha åkt ut på öronen från Thomanders. Ty känd är ju historien, förmedlad av den nämnde Wigforss, om hur en hemit som i början av 1900-talet påkommits med att prenumerera på den socialistiska tidningen *Arbetet* av hemmets ordförande, Thomandersdottersmaken Gottfrid Warholm, uppmanades att snarast flytta ut (varvid Wigforss solidariskt nog gjorde så han med). Lustigt nog tycks något liknande dock aldrig ha drabbat Sommarin, vilken alltså såväl bodde på hemmet i två omgångar som utsågs till förman – och detta trots att han redan på 1890-talet lär ha läst *Arbetet* där!

Kanske låg nyckeln i Sommarins personlighet? Han tycks ha varit en person som, sin radikalism till trots, aldrig gjorde sig till ovän med någon. Eller som det heter i ett minnesord över honom: ”Sommarin torde varit den ende, som kunnat bevara vänskapliga förbindelser med såväl Bengt Lidforss som Fredrik Böök”. Och om nu inte radikalitet är typiskt hemitiskt så vägar man kanske ändå hävda att social kompetens är det?

Och vilka nyhetssajter dagens hemiter väljer att surfa in på torde förhoppningsvis vara lika okänt som ointressant för hemmets nuvarande styrelse.

5 En typisk hemit engagerar sig för Thomanders även efter att han flyttat ut.

På denna punkt går Sommarins ”typiskhet” inte att sätta i det ringaste tvivelsmål; tvärtom framstår han närmast som sinnebild för denna

egenskap. När Thomanders kamratförbund konstituerades 1920 blev den förste hemiten nämligen även detta förbunds förste ordförande. Och inte bara det: med 29 år på posten – han avgick först 1949, sex år före sin död som 81-åring – så är han den hittills i särklass längst sittande på posten!

Mycket mer än det ovanstående hade kunnat berättas om Emil Sommarin – exempelvis om hans många år som uppskattad lärare i nationalekonomi vid såväl Lunds universitet som Alnarps lantbruksinstitut, om hans tjugo år som professor vid det förstnämnda lärosätet, om hans flitiga verksamhet som entusiastisk populärvetenskaplig föreläsare, om hans många publicerade skrifter eller om hans olika uppdrag i kommun, landsting samt olika ekonomiskt inriktade kommittéer och fullmäktigen. Men om allt detta kan man läsa i olika uppslagsverk och nekrologer (exempelvis Carsten

Welinders fylliga runa i *Kungl Humanistiska Vetenskapssamfundets årsskrift 1956*), och det som intresserade oss i denna text var den unge Sommarin – studenten som inte bara var den förste hemiten på två studenthem utan även i mycket speglade den tid då inrättningar som Thomanders såg dagens ljus. Och om detta har jag nu berättat – dixi! ●

Fredrik Tersmeden



#001 *Emil Sommarin*
– ovän med ingen.

Sviten i Hemmets begynnelse.



Telefonhytten (046-211 78 80).