



# LUND UNIVERSITY

## Dendrokronologisk analys av Almby kyrka i Örebro

Linderson, Hans

2007

*Document Version:*  
Förlagets slutgiltiga version

[Link to publication](#)

*Citation for published version (APA):*

Linderson, H. (2007). *Dendrokronologisk analys av Almby kyrka i Örebro*. (Dendrorapporter i Lund; Vol. 2007:3). Lund University.

*Total number of authors:*

1

### General rights

Unless other specific re-use rights are stated the following general rights apply:

Copyright and moral rights for the publications made accessible in the public portal are retained by the authors and/or other copyright owners and it is a condition of accessing publications that users recognise and abide by the legal requirements associated with these rights.

- Users may download and print one copy of any publication from the public portal for the purpose of private study or research.
- You may not further distribute the material or use it for any profit-making activity or commercial gain
- You may freely distribute the URL identifying the publication in the public portal

Read more about Creative commons licenses: <https://creativecommons.org/licenses/>

### Take down policy

If you believe that this document breaches copyright please contact us providing details, and we will remove access to the work immediately and investigate your claim.

LUND UNIVERSITY

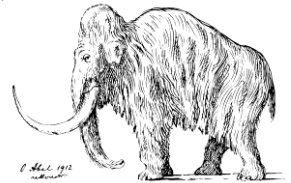
PO Box 117  
221 00 Lund  
+46 46-222 00 00



LUND UNIVERSITY

---

DEPARTMENT OF QUATERNARY GEOLOGY  
KVARTÄRGEOLOGISKA AVDELNINGEN  
HANS LINDERSON



15 Jan 2007

**Nationella Laboratoriet för Vedanatomi och Dendrokronologi, rapport nr 2007:3**

**Hans Linderson**

**DENDROKRONOLOGISK ANALYS AV ALMBY KYRKA I ÖREBRO**

**Uppdragsgivare:** Almbys församling, Almbys vägen 4, 702 20 Örebro. Org nr 25 20 03- 0731  
(kontaktperson Göran Pettersson)

**Område:** Örebro **Prov nr:** 67821-833, 67860-864 **Antal prover/angivna träd:** 18

**Dendrokronologiskt objekt:** Almbys kyrka, takstolar samt murremmar .

---

**Resultat:**

Det undersökta virkesbeståndet från Almbys kyrka härrör från flera skilda byggtillfällen (jmf resultattabellen).

Det äldsta representeras av en enda stock, en murrem av ekvirke på långhusets norra sida, prov 15. Dess yttersta årsring dateras till 1093 och **fällningsåret beräknas till 1103 – 1123**. Normalt när man har splint (savveden, den yttersta veddelen närmast barken som normalt innehåller 17 årsringar med en variation på  $\pm 7$ ) i provet kan man ge en precision på  $\pm 7$ . Den något bredare marginalen för bedömning av fällningsåret i detta fall hänger samman med att splinten i provtagningspunkten inte höll samman utan okulärt räknades fram i fält.

Tre daterade timmerdelar (prov 4, 5 och 10) dateras, om de är avverkade samma år, till **mitten av 1570-talet**. Prov 4, uppvisar äldre karaktärer än huvuddelen av virket.

Det övriga virket har i detta skede inte varit möjligt att datera. Detta beror på det lilla årsringsantalet samt att virket inte eller endast i liten utsträckning dendrokronologiskt korsdateras, vilket i sin tur kan ha sin grund i att virket har olika källområde och olika åldrar. Vissa prover har angivits med en asterisk i dateringskolumnen vilket indikerar att de kan vara avverkade i slutet på 1600-talet eller i början av 1700-talet (c 1680-1710). Det senare dateringsförslaget skall ses med stor försiktighet men om det skulle vara riktigt förefaller det som majoriteten av virket kommer från denna tid.

---

Hans Linderson, Laboratorieföreståndare

Lunds Universitet

Laboratoriet för Vedanatomi och Dendrokronologi, Sölvegatan 12, 223 62 Lund

Sölvegatan 12, S-223 62 Lund Tel. +46-46-2227891, 0738-448812

Fax +46-46-2224830

e-mail: [Hans.Linderson@geol.lu.se](mailto:Hans.Linderson@geol.lu.se)

CATRAS Dendro nr:	Prov Nr :	Träd slag	Antal år	Splint (Sp) Bark (B) Vank. (W)	Datering av yttersta årsring i provet	Beräknat Fällningsår E(Efter) V(vinterhalv-året)	Trädets Egenålder uppskattn
67821	1	Tall	86	Sp 54 nära W	*		100-120
67822	2	Tall	41	Nära W	*		60-80
67823	3	Tall	106+17	Sp 32+17, W			130-150
67824	4	Tall	78	Sp 38 nära W	1572	<b>1575 ± 3</b>	90-110
67825	5	Tall	56	Sp 23 ej W	1567	<b>1580 ± 10</b>	70-90
67826	6	Tall	53	Ej W	*		100-130
67827	7	Tall	29		*		50-70
67828	8	Tall	56	Sp 56, ej W	*		80-110
67829	9	Tall	45	Sp 23, ej W	*		80-110
67830	10	Tall	37	W	1575	<b>1576 ± 1</b>	50-60
67831	11	Tall	49	W			60-80
67832	12	Tall	32	Ej W	*		60-90
67833	13	Tall	43	W	*		50-70
67860	14	Tall	101	Sp 52, W			110-130
67861	15	Ek	135	Nära sp, ej W	1093	<b>1113 ± 10</b>	170-200
67862	16	Tall	61	Sp 33, ej W			90-110
67863	17	Tall	113	Sp 49, W			120-140
67864	18	Tall	103	Sp 12, W			140-170

### Information om provernas placering:

CATRAS Dendro nr:	Prov Nr :	Provets position. Virke S=sydsida N=norrsida, takstol nummererad från öst till väst (virke mellan takstolar anges mellan närmast stående takstolar)
67821	1	Murrem S, takst 17/18
67822	2	Tass S, takst 16
67823	3	Tass S, takst 15
67824	4	Sparre S, 16
67825	5	Stötta S, 16
67826	6	Sparre S, 18
67827	7	Sparre S, 16,5
67828	8	Sparre N, 16
67829	9	Tass N, 16
67830	10	Sax N, 16,5
67831	11	Sax S, 17
67832	12	Sax N, 18
67833	13	Lösfynd m samma karaktärer som huvuddelen., ovan Leijonhuvud gravkap.
67860	14	Tass N, 14
67861	15	Murrem N, 15/15,5
67862	16	Tass N, 2
67863	17	Tass N, 7
67864	18	Tass N, 13