



LUND UNIVERSITY

Kompetensprofilen hos undervisande personal på socionomutbildningar

– en strategisk fråga för socionomfältet

Salonen, Tapio; Panican, Alexandru

Published in:
Socialvetenskaplig tidskrift

2022

Document Version:
Förlagets slutgiltiga version

[Link to publication](#)

Citation for published version (APA):

Salonen, T., & Panican, A. (2022). Kompetensprofilen hos undervisande personal på socionomutbildningar: – en strategisk fråga för socionomfältet. *Socialvetenskaplig tidskrift*, 29(2), 209-233. Artikel 5.

Total number of authors:
2

General rights

Unless other specific re-use rights are stated the following general rights apply:

Copyright and moral rights for the publications made accessible in the public portal are retained by the authors and/or other copyright owners and it is a condition of accessing publications that users recognise and abide by the legal requirements associated with these rights.

- Users may download and print one copy of any publication from the public portal for the purpose of private study or research.
- You may not further distribute the material or use it for any profit-making activity or commercial gain
- You may freely distribute the URL identifying the publication in the public portal

Read more about Creative commons licenses: <https://creativecommons.org/licenses/>

Take down policy

If you believe that this document breaches copyright please contact us providing details, and we will remove access to the work immediately and investigate your claim.

LUND UNIVERSITY

PO Box 117
221 00 Lund
+46 46-222 00 00

Tapio Salonen & Alexandru Panican

Kompetensprofilen hos undervisande personal på socioonomutbildningar

– en strategisk fråga för socioonomfältet

The competence profile of teaching staff in social work education programs - a strategic issue for the field of social work

In the past four decades, the higher education in social work has expanded greatly in Sweden, but analyses of what this development means for the field of social work are few. No scientific text pays specifically attention to the competence profile of the teaching staff. The aim of this article is to investigate the quality of the education with a focus on the competence profile among teaching staff in social work education programs. The competence profile is analysed by studying the competence on social work as academic discipline (Bachelor of Science in Social Work for non-PhD teaching staff and PhD in social work for staff with doctoral degree) and scientific level (PhD among the teaching staff) based on two quality criteria: two-thirds of the teaching staff with doctoral degree and two-thirds with social work as their main academic discipline. The article has a comparative approach by comparing both the competence profile between higher education institutions with social work programs 2020 and the development between 2008-2020. The article uses quantifiable data that has been collected through a survey with basic facts about the teaching staff from all institutions with social work programs and statistical data from the Swedish Higher Education Authority. The analyses of the empirical material has led to two main conclusions regarding the competence profile of teaching staff: none of the higher education institution with social work program in Sweden meets both quality criteria and the differences between the institutions risk to develop an stratified higher education with a hierarchy between social work programs with negative consequences for the discipline as well as for the students', labour market entry after graduation and for clients.

Keywords: social work program, social work, competence profile, teaching staff.

Tapio Salonen är professor i socialt arbete vid Malmö universitet.

Alexandru Panican är docent vid Socialhögskolan, Lunds universitet

Kontakt: Tapio.salonen@mau.se

Nyckelord: socioonomutbildning, socialt arbete, kompetensprofil, undervisande personal.

Inledning

År 2021 fyllde socionomutbildningen 100 år i Sverige. Socionomutbildningen bygger på huvudämnet socialt arbete som sedan 1977 är en självständig och forskningsbaserad akademisk disciplin. Socionomutbildningen har under de senaste fyra decennierna expanderat på ett remarkabelt sätt. Mellan 1987 och 2017 har antalet yrkesverksamma socionomer fördubblats (Bengtsson 2020) och antalet lärosäten med socionomutbildning har ökat från 6 till 19 fram till 2021 (Salonen & Panican 2021).

Forskare i socialt arbete har oftast studerat disciplinen med fokus på att tydliggöra och definiera socialt arbete såväl som dess kunskapsbas (Brante 1987, 2003, 2014; Sunesson 2003, 2004, 2016; Bergmark 1998; Nygren 2016, 2021; Panican & Björklund 2019; Blom m.fl. 2013) och kritiskt granska dess professionalisering och organisering (Salonen 2019; Dellgran 2016, 2018; Brante m.fl. 2019; Dellgran & Höjer 2005, 2012, 2017; Svensson K. 2019; Ponnert & Svensson 2019; Johansson m.fl. 2015; Blom & Morén 2015; Bergmark m.fl. 2008), bland annat utifrån ett historiskt perspektiv (Börjeson & Börjeson 2015; Meeuwisse & Swärd 2016). Dessutom har trender problematiserats (specialisering, marknadisering, styrning, automatisering, digitalisering) (Brante m.fl. 2015; Jacobsson & Martinell Barfoed 2019; Hjärpe 2020; Nordesjö m.fl. 2021; Scaramuzzino 2019; Svensson, L. 2019) och hållbart socialt arbete (Cuadra & Ouis 2020) och karriärutveckling samt mobilitet inom professionen undersökts (Bengtsson 2020; Kullberg 2011; Bruhn et al. 2020). Men analyser av vad socionomutbildningens expansion innebär för socionomfältets samtliga komponenter (utbildning, forskning och yrkespraktik) har hamnat i skymundan. Sådana analyser ger ett övergripande perspektiv på det sociala arbetets utveckling samt utgör ett underlag för långsiktiga strategier för utbildningens kvalitet och volymmässiga dimensionering som gynnar disciplinen, socionomstudenten, de yrkesverksamma och brukarna. Det finns endast två studier som täcker denna kunskapslucka genom att analysera socionomfältets dimensionerings- och innehållsmässiga aspekter (se Salonen & Panican 2021 som replikerar och fördjupar studien publicerad av Salonen 2010). Det är dock ingen vetenskaplig text som specifikt undersöker kompetensprofilen hos undervisande personal på socionomutbildningar i Sverige för att reda ut om medarbetarna har den ämneskompetens som kan förväntas vid en professionsutbildning. Ämneskompetensen hos den undervisande personalen har direkta konsekvenser för socionomutbildningen som underbygger de färdigutbildade studenternas kompetens och den professionalitet som brukarna kommer att ta del av.

Syftet är att undersöka utbildningens kvalitet med fokus på kompetensprofilen bland undervisande personal på socionomutbildningar i Sverige. Artikeln vägleds av följande fråga:

Har socionomutbildningarna i Sverige tillgång till medarbetare med erforderlig kompetensprofil för att erbjuda socionomstudenter en professionsutbildning som håller kvaliteten?

Kompetensprofilen garanterar inte *per se* kvaliteten, men ämneskompetens och akademisk utbildningsnivå skapar förutsättningar för kvalitet i undervisningen, framför allt när det gäller en professionsutbildning. Vi anlägger en komparativ ansats genom att jämföra såväl kompetensprofilen hos undervisande personal vid de lärosäten som bedrev socionomutbildning år 2020 som förändringen i den undervisande personalens kompetensprofil över tid mellan 2008 och 2020. Utgångspunkten är de statistiska uppgifter som inhämtades i den första enkätstudien 2008 som publicerades 2010 (se Salonen 2010).

Några förtydliganden

Det har hävdats att socionomutbildningen tillhör de nya professionerna (Brante 2014) men också att den tillhör den andra generationen av professioner som har utvecklats efter andra världskriget (Olofsson 2011). Vård-, ekonom-, ingenjers- och lärarutbildningar såväl som utbildningar för det sociala området, som inkluderar socionomutbildningen, utbildar studenter till det som sedan 1960-talet benämns semiprofessioner eller som i vår samtid kallas välfärdsprofessioner med tanke på den nära anknytningen till välfärdsstatens expansion och särskilda ansvar för befolkningens levnadsvillkor. Denna etikettering begripliggörs utifrån en positionering i förhållande till klassiska professioner (läkare, jurist, veterinär) som visar att semiprofessionerna bygger på kortare utbildningar med en svagare förankring i forskning som drivs fram utifrån ett primärt intresse för kunskapsstillämpning, inläring av arbetslivsrelevanta färdigheter och omedelbar nytta i organisatoriska sammanhang (Agevall & Olofsson 2014). I en äldre genomgång av forskningen i socialt arbete, som utgör huvudämnet i socionomutbildningen, dras slutsatsen att socialt arbete som akademisk utbildning underbygger en hybridprofession eftersom "[...] den klassiska vetenskapliga professionens rationalitet skall kombineras med välfärdsstatsprofessionens rationalitet. Den förra rationaliteten strävar efter att ge hållbara förklaringar via intern koherens och extern korrespondens medan den senare strävar efter effektiva åtgärder. Den senares rationalitet definieras i sista hand av välfärdsstatens officiella värden som de är uttryckta i t.ex. socialtjänstlagen" (Brante 2003 s. 174).

Men oavsett benämning, socionomutbildningen är en akademisk professionsutbildning som bygger på tre formella kriterier för studier på tertiär nivå: (1) utbildningen omfattar minst tre år vilket utgör kravet för kandidatexamen (socionomexamen kräver 3 ½ år), (2) studierna bedrivs vid ett lärosäte inom universitets- och högskolesektor och (3) utbildningsprogrammet fokuserar ett yrkesområde med egna områdesspecifika färdigheter, förmågor och kompetenser (Olofsson 2011).

Akademiska professionsutbildningar tryggar grundläggande kunskaper för utövning av yrket (Bengtsson 2021). Professionsutbildningar ställer särskilt höga krav eftersom utbildningen även fordrar en särskild expertis. Den ska rusta studenterna med ett systematiskt vetande om hur abstrakt kunskap tillämpas i praktiken inom professionens specifika arbetsfält. Förutsättningen för att bedriva professionsutbildning är undervisande universitetslärare med erforderlig kompetensprofil gällande (i) ämneskompetens och (ii) akademisk utbildningsnivå.

(i) Om vi går över till socionomutbildningen, då bör undervisande universitetslärare besitta en ämneskompetens som består av kunskaper om huvudämnet socialt arbete samt om det sociala arbetets praktik (Svensson 2021). I artikeln operationaliseras ämneskompetens enligt följande: ej disputerade ska ha genomgått socionomutbildning och disputerade ska ha genomgått forskarutbildning i socialt arbete (Salonen & Panican 2021). Operationaliseringen garanterar inte ämneskompetens i samtliga avseenden, det kan handla om en medarbetare som är disputerad i socialt arbete, dock helt utan fältanknytning och med en annan disciplinär hemvist på grundläggande nivå. Samtidigt, om det inte lyfts fram några principer om ämneskompetens, även om de dras med tillkortakommanden, då finns det en risk att inte överhuvudtaget kunna analysera kompetensprofilen hos medarbetare och problematisera relevansen av ämneskompetens i en akademisk professionsutbildning.

(ii) Enligt Högskoleförordningen (1993:100) krävs det att en högskoleutbildning bärs upp av medarbetare med hög kompetens, nämligen formell kompetens bedömd utifrån vetenskaplig skicklighet i form av avklarad forskarutbildning. Disputerade bland lärarkåren utgör en grundförutsättning för en akademisk utbildning som håller tillfredsställande kvalitet. Samtidigt, forskarutbildningen garanterar inte en hög pedagogisk kvalitet i undervisningssituationen. Å andra sidan, disputerade är oftast anställda som lektorer vilket kräver en bedömning av både vetenskaplig och pedagogisk skicklighet. Pedagogisk kompetens utgör ett huvudkrav för att kunna bli behörig för en lektorsanställning och prövningen av den pedagogiska skickligheten ägnas ofta lika stor omsorg som prövningen av den vetenskapliga skickligheten.

Som kvalitetskriterier utgår vi från två tvåtredjedelsmål utifrån en rimlighetsbedömning av vad som kan upprätthålla kvaliteten på en professionsutbildning: två tredjedelar disputerad personal och minst två tredjedelar av personal med socialt arbete som sitt huvudämne (Salonen 2010). Vi understryker att socionomutbildningen har en flervetenskaplig grund som till viss del förutsätter medarbetare med förankring i andra ämnen, vilket motiverar den nedre gränsen av ämneskompetensen vid minst två tredjedelar av personal med socialt arbete som sitt huvudämne.

Vi använder vedertagna förkortningar för lärosäten, enligt nedan (tillkomstår inom parentes):

- ESB – Ersta Sköndal Bräcke högskola (1948), ändrat till Marie Cederschiöld högskola (2022)
- GU – Göteborgs universitet (1944)
- HD – Högskolan i Dalarna (2012)
- HH – Högskolan i Halmstad (2019)
- HiG – Högskolan i Gävle (2006)
- HJ – Högskolan i Jönköping (2000)
- HV – Högskolan i Väst (2020)
- KAU – Karlstads universitet (2006)
- LIU – Linköpings universitet (2003)
- LNU – Linnéuniversitetet (2002)
- LU – Lunds universitet (1947)
- MAU - Malmö universitet (2001)
- MDH – Mälardalens högskola (2010)
- MittU – Mittuniversitetet (1971)
- ORU – Örebro universitet (1967)
- SH – Södertörns högskola (2017)
- SU – Stockholms universitet (1921)
- UMU – Umeå universitet (1962)
- UU – Uppsala universitet (2008)

Den fortsatta framställningen ger först en bakgrundsbild av socionomutbildningens expansion för att därefter redovisa metodologiska överväganden. Sedan analyseras empirin genom att uppmärksamma den undervisande personalens akademiska utbildningsnivå och ämneskompetens. Artikeln avslutas med huvudslutsatser och förslag som kan stärka kompetensprofilen bland undervisande personal.

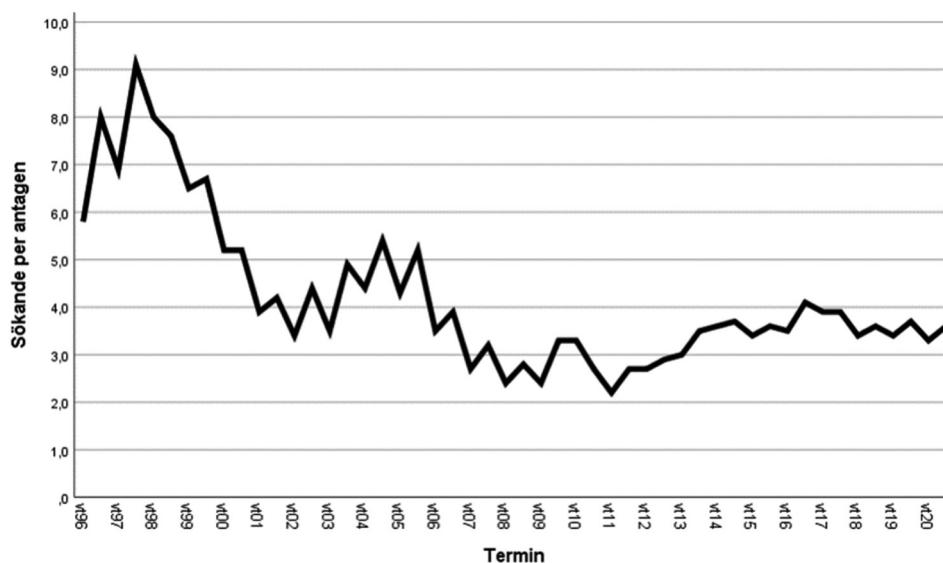
Bakgrund – socionomutbildningens expansion

Vi redovisar nyckelaspekter som avspeglar den kraftiga utvecklingen av socionomutbildningar och berör därmed söktrycket, nyantagna, antal helårsstudenter och antal examinerade; i vissa fall sträcker sig statistiken till 1996 för en tydligare bild av socionomutbildningens expansion. Vi kompletterar med en översikt av personalen vid landets socionomutbildningar för att beröra kopplingen mellan utbildningens expansion och kompetensförsörjningen bland medarbetare.

Diagram 1 visar att söktrycket (sökande per antagen) till socionomutbildningar var högst i slutet av 1990-talet för att därefter gå ner från drygt 9 sökande år 1998 till 3,5 sökande per plats år 2002. Från 2006 sker en fortsatt minskning med den lägsta noteringen vårterminen 2011 som uppgår till 2,2 sökande för att därefter vända uppåt

och stabiliseras till mellan 3 och 4 sökande per plats under de senaste åren. Det är en dramatisk scenförändring som kan förklaras av flera utbildningsplatser vid de "gamla" socionomutbildningarna, konvertering av sociala omsorgsutbildningar i början på 2000-talet (se Högskoleverket 2003; SOU 1995:58) och start av utbildningsprogram vid lärosäten som tidigare saknat sådana.

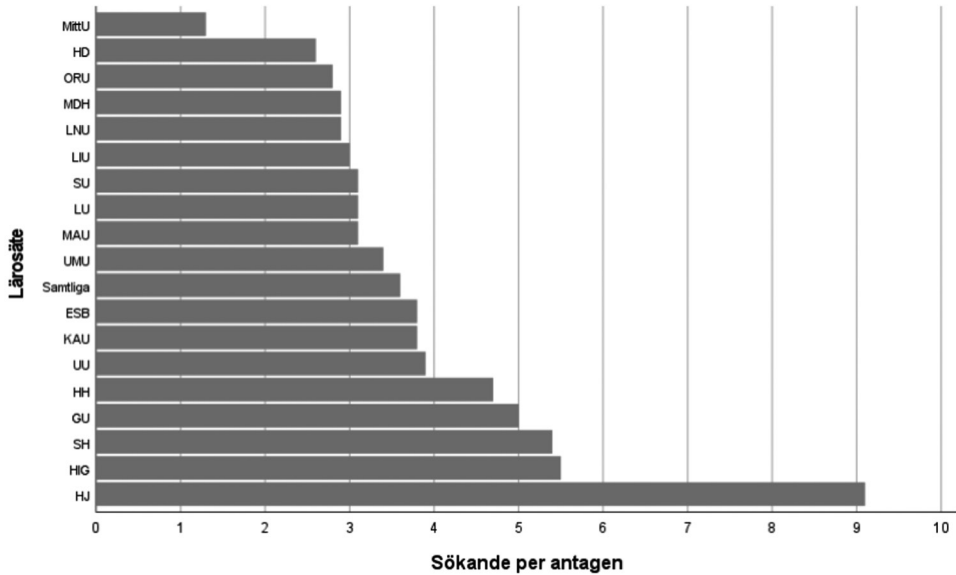
Diagram 1. Antal sökande per antagen vid socionomutbildningar 1996 – 2020.



Källa: UKÄ:s statistikdatabas (2021a).

Söktrycket till enskilda lärosäten varierar beroende på platstillgång, regionala skillnader och lärosätets antagning (varje termin eller en gång/läsår). Genomsnittet bland socionomutbildningarna höstterminen 2020 var 3,6 sökande per antagen och många lärosäten återfanns i intervallet mellan 3 och 5 sökande per plats, se diagram 2. Mittuniversitetet hade ett lågt söktryck (1,3) vilket innebär att antalet sökande precis översteg tillgängliga utbildningsplatser medan Högskolan i Jönköping hade ett mycket högt söktryck (9,1).

Diagram 2. Sökande per antagen till socionomutbildning Ht 2020 efter lärosäte.

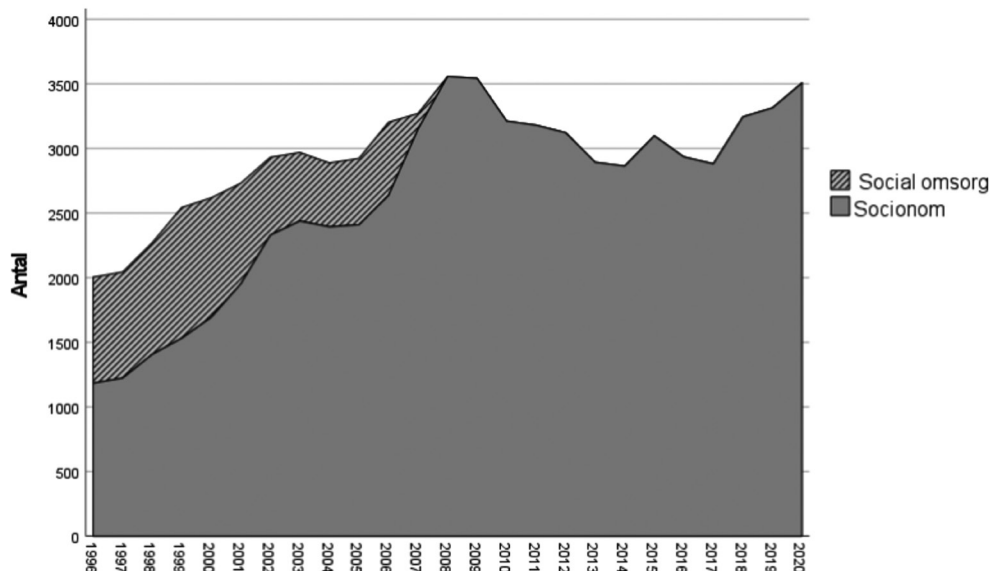


Källa: UKÄ:s statistikdatabas (2021a).

För nyantagna presenteras uppgifter från 1996 för att spegla den omfattande konverteringen av tidigare sociala omsorgsutbildningar under 2000-talets inledning. Av diagram 3 framgår att nyantagna per år ökade kraftigt fram till 2008 oavsett om man räknar med tidigare sociala omsorgsplatser. Antal antagna per år ökade från cirka 1 200 till drygt 3 500 studenter, vilket nästan var en tredubbling av antalet antagna mellan 1996 och 2008. Räknas de dåvarande sociala omsorgsutbildningarna med ökade det totala antalet antagna från cirka 2 000 till drygt 3 500 studenter, vilket motsvarar en ökning på 78 procent.

Mellan 2009 och 2014 minskade nyantagna på grund av förändrade utbildningsanslag till lärosätena; sammanlagt försvann nästan 700 platser på landets socionomutbildningar eller nästan var femte utbildningsplats. Från 2015 märks en stadig ökning som motsvarar den tidigare nedgången. År 2020 är antalet nyantagna vid socionomutbildningarna återigen omkring 3 500 studenter. De närmaste åren tillkommer utbildningsplatser vid de nyinrättade socionomutbildningarna vid Halmstad högskola (60 studieplatser från höstterminen 2020) och Högskolan Väst (100 studieplatser från höstterminen 2021).

Diagram 3. Nyantagna vid sociala utbildningar 1996–2020.

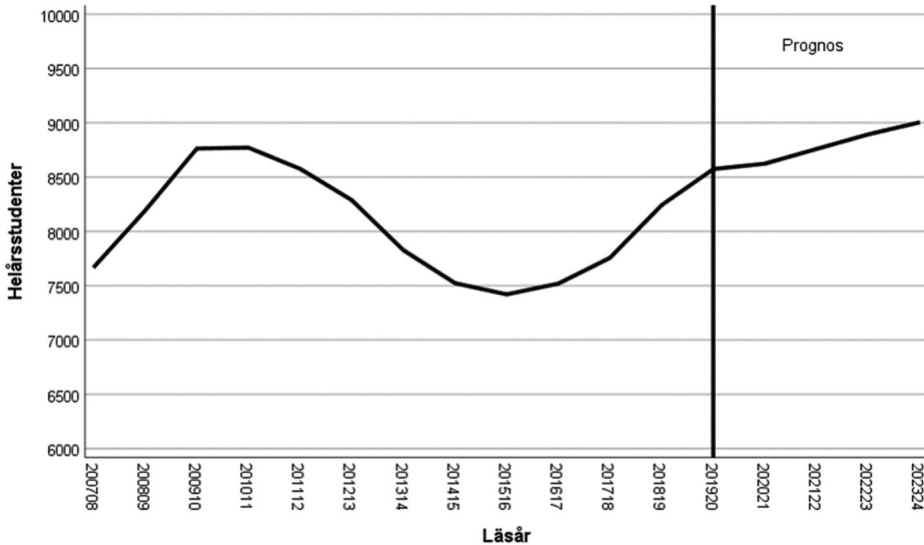


Källa: UKÄ:s statistikdatabas (2021a).

Vidare, i diagram 4 visas att antal helårsstudenter (HST)¹ ökade mellan läsåren 2007/08 och 2010/11 från knappt 7 700 till nästan 8 800, en ökning med cirka 1 100 HST eller 14 procent. Därefter minskade antalet HST gradvis fram till 2015/16 då antalet HST uppgick till 7 400 för att vända uppåt och landa på cirka 8 600 helårsstudenter 2019/2020. För de närmaste åren kan en relativt säker prognos ställas som beaktar nytillkommande platser vid de två tillkomna lärosätena med socionomutbildning (förutsatt att andra lärosäten bibehåller samma HST som 2019/20). Med detta tillskott beräknas antalet HST öka till cirka 9 000 läsåret 2023/24 vid landets socionomutbildningar.

¹ HST-måttet är ett vedertaget mått för att analysera volymer i högre utbildningar och ligger till grund för ersättning via statsanslag.

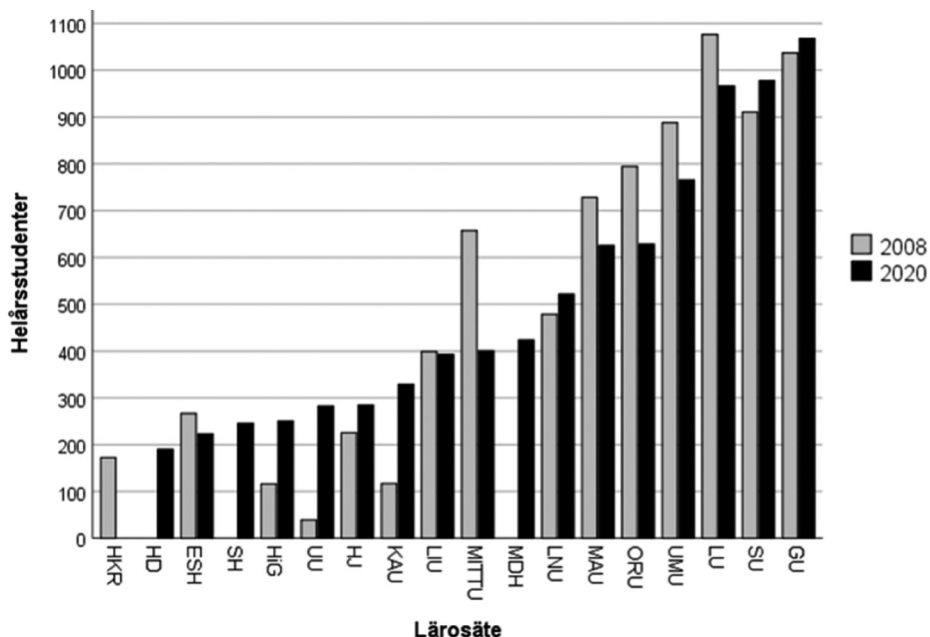
Diagram 4. Antal helårsstudenter (HST) vid landets socionomutbildningar läsåren 2007/08–2019/20 samt prognos fram till läsåret 2023/24.



Källa: UKÄ:s statistikdatabas (2021a).

Utvecklingen mellan 2008 och 2020 visar att det finns tre storlekar på socionomutbildningar, se diagram 5. De allra minsta har 200–300 HST/läsår vid sju lärosäten (HD, ESH, SH, HiG, UU, HJ, KAU) och flera är nytillkomna under 2000-talets första årtionde, därav ökningen av HST på vissa av dem. Sedan märks en mellangrupp på sex lärosäten med 400–700 HST (LIU, MittU, MDH, LNU, MAU, ORU) och bland dessa har en minskning av HST skett framför allt vid Mittuniversitetet, Malmö- och Örebro universitetet. I denna grupp har Mälardalens högskola tillkommit mellan de undersökta läsåren. Till sist återfinns fyra stora socionomutbildningar (GU, SU, LU, UMU); Göteborg och Stockholm har ökat antal HST medan Lund och framför allt Umeå uppvisar en klar minskning av HST.

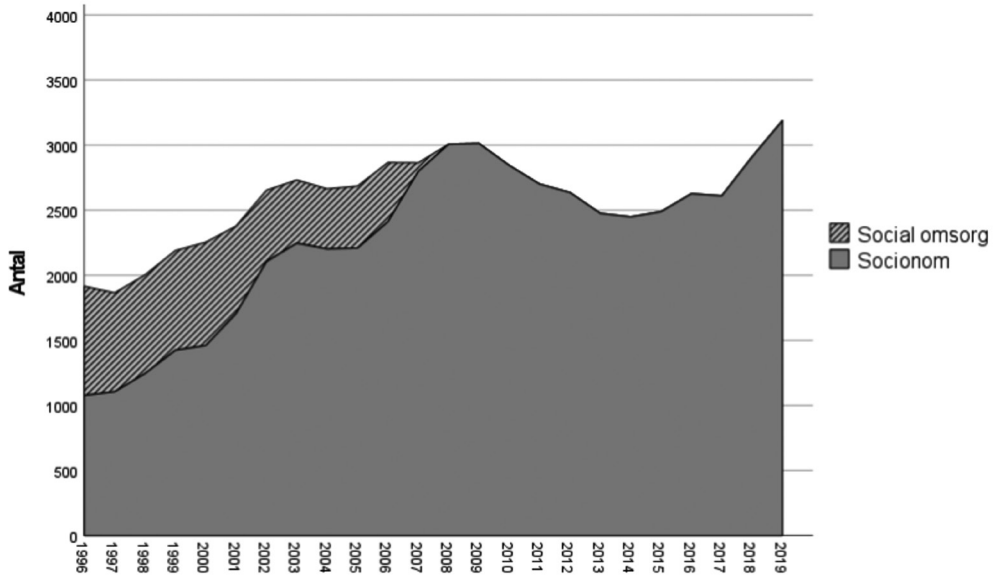
Diagram 5. Antal helårsstudenter vid socionomutbildningar per lärosäte läsår 2008/2009–2019/2020.



Källa: UKÄ:s statistikdatabas (2021a).

Slutsatsen blir, utifrån diagram 6, att antalet nyexaminerade ökade drastiskt från sena 1990-talet till 2008. Räknas enbart socionomexamina ökade årskullarna från drygt 1 000 till 3 000 studenter under den perioden. Även med hänsyn till examina från tidigare sociala omsorgsutbildningar var det en markant ökning med ungefär 1 000 fler nyexaminerade 2008 jämfört med vid slutet av 1990-talet. Därefter sker en u-formad utveckling under 2010-talet med lägst antal nyexaminerade 2013 och 2014, knappt 2 500/år. Ökningstakten har sedan tilltagit de sista åren på 2010-talet med en påspädning av ytterligare cirka 300 nyexaminerade årligen 2018 och 2019 då 3 200 tog socionomexamen, en historisk toppnotering som överstiger de tidigare rekorden från 2008 och 2009.

Diagram 6. Antal nyexaminerade vid sociala utbildningar 1996–2019.



Källa: UKÄ:s statistikdatabas (2021a).

Huvudslutsatsen är att examinationsvolymen har ökat stadigt, varje årtionde har ökningstakten legat på cirka 50 procent. Skulle den trenden hålla i sig kommer antalet hamna runt 40 000 examinerade under 2020-talet. Vi har bedömt en ökningstakt utifrån den kunskap vi har i nuläget och adderat en förväntad ökning med tanke på de två nya socionomutbildningarna (HH & HV). År 2024 och framåt kommer, allt annat lika, nyexaminerade från 19 lärosäten att uppgå till ungefär 3 500 årligen. Ifall prognosen står sig, ser vi ett substantiellt nytillskott av nyexaminerade socionomer som skulle innebära en fortsatt expansion med en 30-procentig ökning jämfört med 2010-talets volym.

Metod

Empirin har samlats på uppdrag av Förbundet Sveriges Socionomutbildningar (Fssoc) som främjar samverkan mellan Sveriges socionomutbildningar samt verkar för att stärka utvecklingen av forskning, utbildning och praktik i socialt arbete. Under 2020 har diskussioner uppstått inom Fssoc om socionomutbildningens expansion, arbetsmarknads-situationen för socionomer samt kompetensförsörjningsaspekter gällande undervisande personal. De här diskussionerna har aktualiserat behovet av en genomlysning av socio-

nomfältets dimensioneringsaspekter som artikelns författare har, utifrån en utlysning av medel, fått i uppdrag att göra; den här artikeln bygger på en av flera frågor som avhandlas i den nämnda genomlysningen som fördjupar Salonens (2010) tidigare undersökning.

Den kvantifierbara datan har samlats in genom enkät med basfakta från lärosäten med socionomutbildning samt genom statistiska uppgifter från Universitetskanslersämbetet (UKÄ Statistikdatabas 2021a).

Enkäten, som är framställd i Excel, utgår från den enkät som utvärderingsavdelningen vid UKÄ har använt 2009 för att samla in underlag för undersökningsåret 2008 då lärosätena gjorde en självvärdering av sina socionomutbildningar². Enkätundersökningen för den här artikeln genomfördes mellan februari och april 2021 och avser undersökningsåret 2020. Genom att samma slags uppgifter samlas in för 2020 möjliggörs en tillförlitlig jämförelse av lärosätenas situation mellan undersökningsåren 2008 och 2020.

Uppgifterna från enkäten som används i artikeln förenar kvantitetsmått med kvalitetsdimensioner för att studera lärosätenas förmåga att upprätthålla kvalitet på utbildningen: antal anställda, deras akademiska titel, yrkesexamen, ämnesinriktning och undervisningsandel av tjänsteutövning på olika nivåer. Uppgifterna avser undervisande personal som omfattar egna anställda samt (extern) medverkande på socionomutbildningen från andra ämnen inom den egna fakulteten eller från ett annat lärosäte. Inga namn och personnummer har samlats in.

Enkäten har skickats till 19 lärosäten, men statistiska bearbetningar som presenteras framöver fokuserar 17 lärosäten; högskolorna i Halmstad och Väst har startat socionomutbildningen först under senare delen av 2020 respektive 2021.

Statistiska uppgifter om utvecklingen mellan 2008 och 2020, som presenteras i föregående del av artikeln, för en bakgrundsbild om socionomutbildningens expansion har hämtats från UKÄ:s databas (Högskolan i siffror 2021a).

Vi går över till att analysera empirin genom att fokusera den undervisande personalens akademiska utbildningsnivå och ämneskompetens under separata rubriker i den nämnda ordningen. Analysen avslutas med en samlad bedömning av kompetensprofilen hos undervisande personal på socionomutbildningar.

Akademisk utbildningsnivå

Inledningsvis presenteras en översiktlig bild av personalsituationen vid landets socionomutbildningar efter personalkategori för undersökningsåren 2008 och 2020 för att uppmärksamma förändringar. Från uppgifterna i tabell 1 konstateras att den stora

2 Tack till Karin Järplid Linde och Lisa Jämstved Lundmark, chef respektive gruppchef för UKÄ:s utvärderingsavdelning, som har varit behjälpliga med enkäten samt förtydliganden av uppgifter som ingår i enkäten.

skillnaden mellan undersökningsåren är adjunkternas minskning med drygt en tredjedel, från 323 till 206. Antalet professorer och lektorer är tämligen oförändrat, dock finns det en viss ökning av docenter och postdoktjänster. Andelen disputerad personal har ökat något mellan åren. Antalet doktorander har ökat och utgör 2020 var sjätte verksam vid socionomutbildningarna. Generellt tyder det på en fortsatt formell kompetenshöjning av personalprofilen vid landets socionomutbildningar.

Tabell 1. Jämförelse av personal vid socionomutbildningar 2008 och 2020.

| | 2008 | 2020 | Skillnad |
|---------------------------|-----------------|------------------|------------|
| ANTAL | | | |
| Professor | 63 | 66 | +3 |
| Lektor | 369 | 378 ² | +9 |
| varav docent | 61 ¹ | 104 | +43 |
| Adjunkt | 323 | 206 | -117 |
| Doktorand | 98 | 135 | +37 |
| Totalt | 853 | 787 | -66 |
| ANDEL i % | | | |
| Disputerad personal | 51 | 56 | +5 |
| varav kvinnor | 60 | 68 | +8 |
| Tjänstgöringstid i | | | |
| undervisning | 47 | 44 | -3 |
| forskning | 28 | 36 | +8 |
| annat | 25 | 20 | -5 |

¹ Saknas uppgifter för Lunds universitet 2008 (19 docenter 2020).

² Av 378 lektorer 2020 hade 26 postdoktjänster.

Enbart doktorander med någon form av registrerad aktivitet under 2020 har tagits med. Nollaktiva doktorander (inskrivna utan registrerad studieprestation under året) eller helt finansierade av andra huvudmän uppgår till nästan 60. Det innebär att 70 procent av doktoranderna i ämnet socialt arbete räknats med i den här studien för år 2020.

Vidare, socionomutbildningarna domineras av kvinnlig personal. Numera är drygt två tredjedelar kvinnor. Noterbart är att socionomutbildningen domineras, till 85 procent, av kvinnliga studenter, som är en relativt oförändrad nivå sedan mitten på

1980-talet (Bengtsson 2020) och avspeglar förhållandena bland verksamma socionomer (Kullberg 2011). Denna könssammansättning är inte speciell för socionomfältet utan är specifik för vård och omsorg på den starkt könsuppdelade svenska arbetsmarknaden (Brante m.fl. 2015). Kvinnor är särskilt framträdande inom välfärdsstatens professioner, till exempel sjuksköterskor (89 procent) och arbetsterapeuter i regionerna (97 procent) (Kullberg 2011).

Minskningen av personalstyrkan mellan 2008 och 2020 bör tolkas med försiktighet. Från den statistik som har lyfts fram i artikelns bakgrundsdel framkommer det att nyantagna, helårsstudenter och nyexaminerade är tillbaka i nivå med rekordåret 2008 samtidigt som personalstyrkan har gått ner med totalt 66 anställda i landet och antalet lärosäten ökat med 5 läroplatser. Undervisningen som andel av institutions-tjänstgöringen har minskat med 3 procent. Denna svårtolkade ekvation kan begripliggöras med i vissa fall ändrade beräkningsprinciper av det pedagogiska arbetet, till exempel att medarbetarna ägnar mer undervisningstid för samma ersättning i klocktimmar. En sådan utveckling kan påverka undervisningskvaliteten och möjligheterna att dra in externa forskningsmedel negativt. Det är dessutom relevant att reflektera över lärosätenas förutsättningar att möta den förväntade fortsatta expansionen i antal examinerade per årtionde med erforderlig personalkompetens.

Antalet professorer har ökat mycket blygsamt mellan 2008 och 2020 samtidigt som det finns en förstärkning av antalet lektorer med docentkompetens. En förklaring till att antalet professorer är tämligen oförändrat kan spåras i ändrade anställningsvillkor på vissa lärosäten. Vid exempelvis Lunds universitet har professorerna rätt att ägna 50 procent av tjänstgöringen åt forskning, en reform under 2010-talet som har blivit så pass dyr för arbetsgivaren att fakulteten och därmed institutionerna har infört befodringsstopp med resultatet att ingen har befordrats till professor sedan 2015.

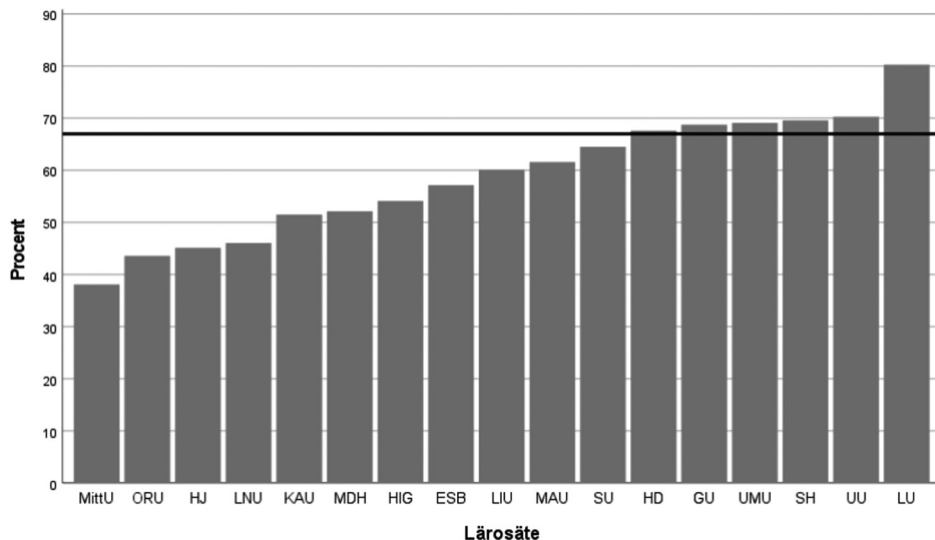
Vilka slutsatser kan dras av akademisk utbildning bland den undervisande personalen? En första slutsats är att antalet och andelen disputerad personal alltmer kommit att dominera. Eftersom vi undersöker kompetensprofilen bland undervisande personal blir det mer träffsäkert att uppmärksamma helårspersonal i undervisning (HÅP). 2008 var det 253 lärartjänster i undervisning (Salonen 2010), vilket har ökat till 287 HÅP år 2020, se tabell 2. Det innebär att den totala undervisningstiden har mellan undersökningsåren ökat med 13 procent räknat i helårstjänster. Den andra slutsatsen är att ökningen återfinns bland disputerad personal. År 2008 var det knappt hälften (47 procent) av undervisningstiden som genomfördes av disputerad personal (Salonen 2010); denna andel har år 2020 ökat till 62 procent i genomsnitt vid landets socionomutbildningar. Således ger sig till känna en tredje slutsats, nämligen att kvalitetskriteriet om att åtminstone två tredjedelar av undervisningen ska bedrivas av forskarutbildad personal är nästan uppnått.

Tabell 2. Antal och andel lärartjänster vid landets socionomutbildningar 2008 och 2020 efter akademisk utbildningsnivå.

| | 2008 | | 2020 | |
|----------------|-------|-------|-------|-------|
| | Antal | Andel | Antal | Andel |
| Ej disputerade | 135 | 53 % | 110 | 38 % |
| Disputerade | 118 | 47 % | 177 | 62 % |
| Total (HÅP) | 253 | 100 % | 287 | 100 % |

En fjärde slutsats är att den akademiska utbildningsnivån skiljer sig kraftigt mellan lärosäten. Ser vi till enskilda lärosäten, se diagram 7, har sex uppnått kvalitetskriteriet om att två tredjedelar av undervisningen bör bedrivas av forskarutbildade år 2020 (LU, UU, SH, UMU, GU, HD). Dessa är en blandning av stora och små samt nyare och äldre utbildningar. Socionomutbildningen vid Lunds universitet sticker ut med 80 procent av lärartiden med disputerad personal, det är 10 procentenheter högre än vid något annat lärosäte. Tre lärosäten når nästan upp till tvåtredjedelsmålet (SU, MAU, LIU). Fyra lärosäten (MittU, ORU, HJ, LNU) har fortsatta utmaningar att uppnå detta kvalitetskriterium med en andel disputerad undervisningspersonal som understiger hälften av lärartiden. En låg andel lärare med forskarutbildning märks särskilt i MittU (38 procent), ORU (44 procent), HJ (45 procent) och LNU (46 procent).

Diagram 7. Andel disputerade i undervisning vid socionomutbildning per lärosäte 2020.



Ämneskompetens bland undervisande personal

Huvudämnet socialt arbete är en självständig disciplin med egen kunskapsmässig prägel byggd på professionsspecifika kunskaper, förmågor och färdigheter. Det är naturligt att ämnet socialt arbete är grundstommen såväl för att spegla det mångfaceterade socionomfältet som att ge progression i kurser. Eftersom socionomutbildningen utgör en professionsutbildning som är etablerad som forskningsämne sedan mer än 40 år tillbaka borde den undervisande personalen ha en tredelad förankring: vara socionomutbildad, ha (även begränsad) erfarenhet från praktiskt socialt arbete samt (gällande forskarutbildade) vara disputerade i ämnet. Men statistiken från 2008 bygger i stället på samma kvalitetskriterier som vid insamling av data för 2020, nämligen socionomutbildning för ej disputerade och disputerat i socialt arbete för forskarutbildade.

I tabell 3 kan utläsas att 2008 var 67 procent av undervisningstiden bedriven av medarbetare med ämneskompetens. Det innebär att kvalitetskriteriet om två tredjedelar uppnåddes generellt bland landets socionomutbildningar, dock med en tydlig övervikt av undervisning genomförd av icke-disputerade (se tabell 2). I tabell 3 uppmärksammas en negativ utveckling år 2020, andelen med ämneskompetens i undervisning har minskat till 57 procent. Således kan en femte slutsats filtreras fram som visar att kvalitetskriteriet om att minst två tredjedelar av undervisningen ska bedrivas av ämneskompetenta medarbetare har försämrats sedan 2008.

Tabell 3. Antal och andel lärartjänster vid socionomutbildningar 2008 och 2020 efter ämneskompetens.

| | 2008 | | 2020 | |
|-------------------|-------|-------|-------|-------|
| | Antal | Andel | Antal | Andel |
| Socialt arbete | 171 | 67 % | 164 | 57 % |
| Andra discipliner | 82 | 33 % | 123 | 43 % |
| Total (HÅP) | 253 | 100 % | 287 | 100 % |

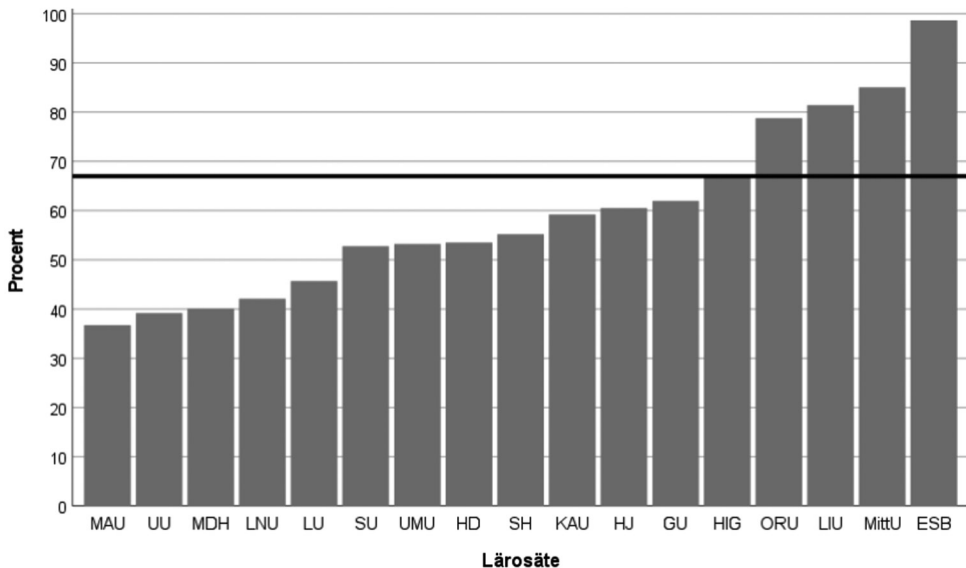
Diagram 8 vittnar om en stor variation mellan lärosätena, från 37 procent (MAU) till 99 procent (ESB), fem lärosäten (ESB, MittU, LIU, ORU, HiG) överstiger kvalitetskriteriet om två tredjedelar av undervisande personal med socialt arbete som ämnesdisciplin. I andra änden återfinns fem lärosäten (MAU, UU, MDH, LNU, LU) där mindre än hälften av undervisningstiden bedrivs av lärare från ämnet socialt arbete.

Det tål att reflektera över vad utvecklingen med färre undervisande personal med ämneskompetens innebär för socionomfältet. Svensson (2021) menar att i grund och botten handlar det om socialt arbete som en professionsutbildning och betydelsen av undervisande personal med ämneskompetens knappast kan överdrivas. Speciellt gäller det ämnesspecifika kunskaper, som omfattar kännedom om socialt arbete som prak-

tik. Men som har nämnts ovan redan, det är betydelsefullt med kompetens från andra ämnen också eftersom socionomutbildningen bygger på en flervetenskaplig grund, vilket gör att medarbetare med förankring i andra ämnen tryggar kvalitet i socialt arbete som huvudämne. Det skulle rent av missgynna socionomutbildningen om samtliga lärare skulle ha samma ämneskompetens. Men återigen, socionomutbildningen är en professionsutbildning byggd på en självständig disciplin. Det kan bli problematiskt om andelen med annan disciplinär hemvist överstiger en tredjedel av undervisningstiden. I den senaste publikationen om socionomutbildningen (Swärd & Edebalk 2021) dras följande slutsats i ett antologikapitel som uppmärksammar nuläget:

En annan evig fråga är frågan om kompetensförsörjning för utbildningen. Den begränsade forskarutbildningen i ämnet kan omöjligt möta det stora antalet socionomstudenter och än mindre ha utrymme för att därtill täcka behoven för vidareutbildning. När det så samtidigt är krav på doktorsexamen för anställning vid lärosätena är det hög sannolikhet att socionomstudenterna i stor utsträckning undervisas av disputerade lärare utan grund i ämnet socialt arbete och framför allt utan grund i det sociala arbetets praktik (Svensson 2021 s. 235).

Diagram 8. Andel av undervisningstiden av personal med socialt arbete som disciplin efter lärosäten 2020.



Vi går över till den sista rubriken från analysen genom att föra samman slutsatser om akademisk utbildningsnivå och ämneskompetens.

Samlad bedömning av kompetensprofilen

I figurerna 1 och 2 har vi satt samman de två undersökta kvalitetskriterierna för kompetensprofilen vid socionomutbildningarna 2008 respektive 2020. Som konstaterat, den totala undervisningstiden har mellan undersökningsåren ökat med 13 procent från 253 till 287 helårstjänster samtidigt som antalet medarbetare har minskat med 66, vilket motsvarar 8 procent av personalstyrkan. Ökningen av HÅP återfinns bland disputerad personal vilket är en positiv utveckling. I figur 2 framkommer dock att den forskarutbildade personalen är till hälften disputerad i socialt arbete och till hälften i andra discipliner. Det sker således en akademisering av den undervisande personalen men som inte är koncentrerad till disputerade i ämnet socialt arbete, en i sig oroväckande utveckling. En lika problematisk utveckling handlar om icke disputerade som har minskat drastiskt under undersökningsperioden (mestadels adjunkter). Den här lärarkategorin, som oftast har en mer omfattande och aktuell fältanknytning jämfört med disputerad personal, har minskat från 42 till 26 procent av lärartiden. Det får diskuteras i ett annat sammanhang var gränsen för sammanlagd lärartid som bedrivs av lärare utan forskarutbildning på socionomutbildningen bör ligga i en professionsutbildning. När det gäller ämneskompetensen har utvecklingen för professionen varit ogynnsam, eftersom andelen av den undervisande personalen med ämneskompetens har minskat med 10 procentenheter (från 67 procent 2008 till 57 procent med ämneskompetens 2020). Det kan visa sig att socialt arbete som professionsutbildning under de senaste åren har haft behov av att inhämta kompetens från andra discipliner, det är dock problematiskt ifall behovet har ökat så pass mycket sedan 2008 i en självständig akademisk disciplin, även om huvudämnet socialt arbete har en tvärvetenskaplig karaktär.

Figur 1. Antal tjänster räknat i helårspersonal (HÅP) och kompetensprofil utifrån ämneskompetens och akademisk utbildningsnivå hos undervisande personal på socionomutbildningar år 2008.

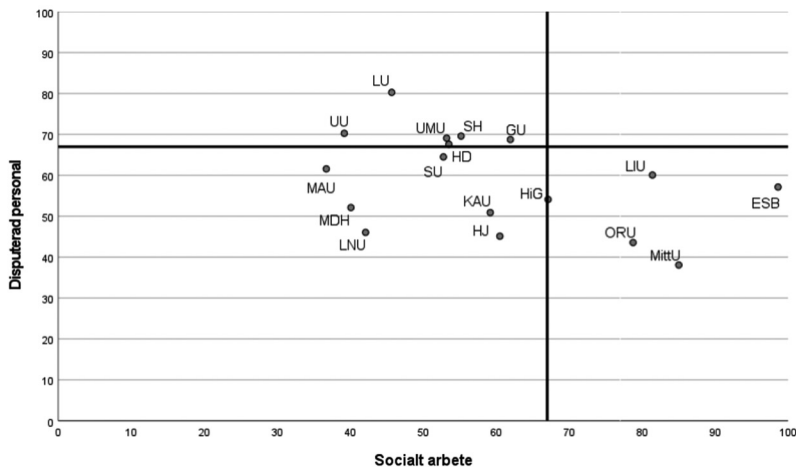
| | | <u>Ämnestillhörighet</u> | | | |
|---------------------------|----------------------|--------------------------|--------------------------|-----|-------|
| | | <u>Socialt arbete</u> | <u>Andra discipliner</u> | | |
| <u>Personal-kompetens</u> | <u>Ej disputerad</u> | 106 (42 %) | 29 (11 %) | 135 | 53 % |
| | <u>Disputerad</u> | 65 (26 %) | 53 (21 %) | 118 | 47 % |
| | | 171 | 82 | 253 | |
| | | 67 % | 33 % | | 100 % |

Figur 2. Antal tjänster räknat i helårspersonal (HÅP) och kompetensprofil utifrån ämneskompetens och akademisk utbildningsnivå hos undervisande personal på socionomutbildningar år 2020.

| | | Ämnestillhörighet | | | |
|--------------------|---------------|-------------------|-------------------|------------|-------|
| | | Socialt arbete | Andra discipliner | | |
| Personal-kompetens | Ej disputerad | 74 (26 %) | 36 (12 %) | 110 | 38 % |
| | Disputerad | 90 (31 %) | 87 (30 %) | 177 | 62 % |
| | | 164 | 123 | 287 | |
| | | 57 % | 43 % | | 100 % |

I relation till de två kvalitetskriterierna för kompetensprofilen hos undervisande personal på socionomutbildningar (två tredjedelar disputerad och två tredjedelar med socialt arbete som sitt huvudämne) sammanfattas resultaten i diagram 9. Det kan konstateras att inget lärosäte uppfyller båda kvalitetskriterierna år 2020. Å ena sidan uppfyller fem lärosäten kopplingen till huvudämnet socialt arbete medan andelen disputerade missar målbilden. Dessa lärosäten återfinns i den nedre högra rutan av diagrammet (ESB, MittU, LIU, ORU, HiG). Å andra sidan uppfyller sex andra lärosäten disputationsmålet medan de har för låg andel lärare från socialt arbete. Dessa lärosäten återfinns i högre vänstra rutan av diagrammet (LU, UU, SH, UMU, GU, HD). Sedan har vi sex lärosäten som, i varierande grad, inte uppfyller något av de två uppställda kvalitetskriterierna (LNU, MDH, MAU, SU, KAU, HJ).

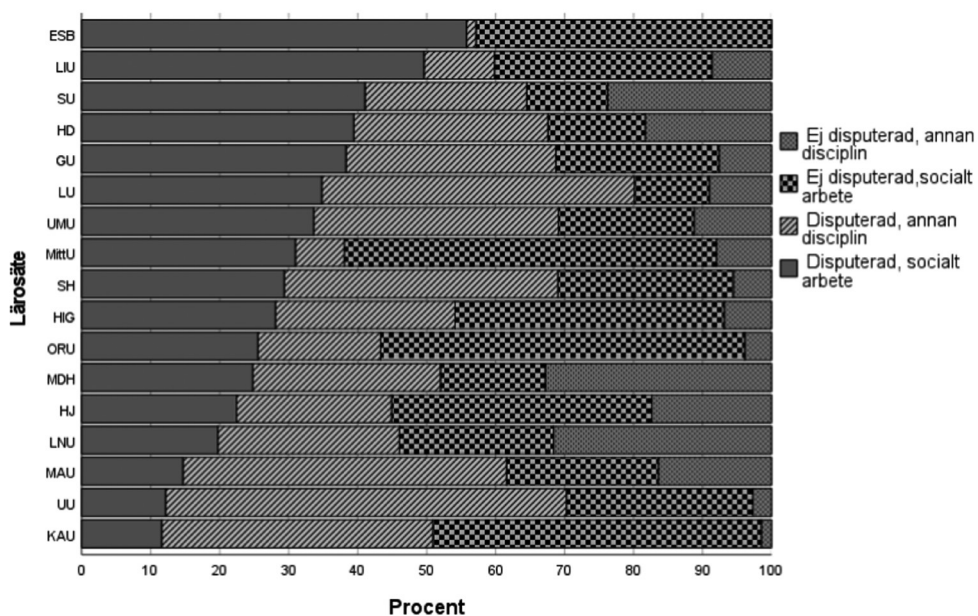
Diagram 9. Andel helårspersonal (HÅP) efter kompetensprofil med fokus på ämneskompetens och akademisk utbildningsnivå hos undervisande personal på socionomutbildning per lärosäte 2020.



Det samlade intrycket om kompetensprofilen år 2020 från diagram 10 är att det skiljer sig högst avsevärt bland lärosätena med socionomutbildning. Uppsala och Malmö universitet sticker ut med en hög andel disputerade lärare från andra discipliner, 58 respektive 47 procent. Deras andel av disputerade lärare med forskarutbildning i socialt arbete är låg, 12 respektive 15 procent. Lägst andel lärare som är disputerade i socialt arbete hittas vid KAU (11 procent). Som kontrast finner vi ESB med 56 procent disputerade i socialt arbete och endast 1 dryg procent med lärare disputerade i annat ämne. En relativt hög andel, över 40 procent, med disputerade lärare i socialt arbete återfinns på utbildningar i LIU (50 procent) och SU (41 procent).

Andelen lärare som inte har genomgått forskarutbildning, oavsett ämnesanknytning, märks särskilt på MittU (62 procent), ORU (57 procent), HJ (55 procent) och LNU (54 procent). MDH och LNU har en särskilt hög andel icke-disputerade i annat ämne än socialt arbete, 33 respektive 32 procent.

Diagram 10. Undervisande personal efter kompetensprofil med fokus på ämneskompetens och akademisk utbildningsnivå per lärosäte år 2020.



Sammanfattande diskussion

Vi avslutar med relevanta aspekter på tillkortakommanden i kompetensprofilen, som inte bara bör uppmärksammas utan också åtgärdas under kommande år. Från analysen filtreras fram två huvudslutsatser.

Den första huvudslutsatsen handlar om att inget lärosäte uppfyller båda kvalitetskriterierna för kompetensprofilen. Bland 17 lärosäten, år 2020, är det ingen läroplats som har två tredjedelar disputerad personal och två tredjedelar av personal med socialt arbete som sitt huvudämne. Därmed besvaras artikelns fråga genom att konstatera att socionomutbildningarna når i nuläget inte till den kompetensprofil bland undervisande medarbetare som kan förväntas finnas på en professionsutbildning. Lika bekymmersamt är den negativa utvecklingen sedan 2008 då kvalitetskriteriet om två tredjedelar av den undervisade personalen med socialt arbete uppnåddes. Jämfört med 2008 har socionomutbildningarna 2020 flera helårsstudenter, färre medarbetare samtidigt som den totala undervisningstiden har ökat. Om vi beaktar nytilkommande platser vid de två senast sjösatta lärosätena (HH, HV), kommer antalet helårsstudenter att öka till cirka 9 000 läsåret 2023/24. Samma utveckling gäller antalet nyexaminerade: år 2024 kommer, allt annat lika, nyexaminerade från 19 lärosäten att uppgå till ungefär 3 500 årligen. Därtill ökar behovet av socionomer på arbetsmarknaden. Enligt UKÄ:s senaste prognos för behovet av socionomer fram till 2035, kommer efterfrågan på socionomer att beräknas till drygt 50 000 år 2030 och cirka 55 000 år 2035 (UKÄ 2021b). Det blir ett substantiellt nytillskott av socionomer som innebär en fortsatt expansion av socionomutbildningarna. Med andra ord, en hittills kraftigt ökad studentvolym som fortsätter att expandera sker på bekostnad av kvalitet i termer av undervisning som bedrivs i allt högre grad av medarbetare utan ämneskompetens på en professionsgrundad högskoleutbildning. Det riskerar att leda till en avprofessionalisering av socionomutbildningarna. Redan vid undersökningen 2008, då läget bland den undervisande personalen med ämneskompetens var bättre än 2020, nämndes följande:

Min poäng är lika enkel som besvärlig; kvantitet och kvalitet hänger intimt samman i professionsuppbyggnaden och bör bedömas fortlöpande i relation till varandra. Satsas det ensidigt på kvantitet t.ex. i antal utbildningsplatser får detta konsekvenser på inte bara utbildningarnas innehåll och kvalitet utan inverkar också menligt på den professionella identitet och kunskapsmässiga grund som nyexaminerade socionomer skall stå på. (Salonen 2010 s. 1)

Den förväntade expansionen av antalet studenter kan tillgodoses i utbildningshänseende via befintlig dimensionering hos de 19 nuvarande socionomutbildningarna. Men kompetensprofilen kommer knappast att domineras av medarbetare med

ämneskompetens, vi är tveksamma till att kompetensprofilen ens når tillbaka till läget 2008. Utvecklingen framstår som ett timglas. I ena änden uppmärksammas en ökning av utbildningsplatser och i andra änden en arbetsmarknad som absorberar det ökande antalet socionomer. Det är i timglasets mitt, där vi hittar undervisande personal med ämneskompetens, som problem med växtvärken blir tydliga. Det skapar ett tryck på kompetensförsörjningen av undervisning och forskning inom socionomutbildningarna. Den motsägelsefulla utvecklingen sedan 2008 (flera studenter och nyexaminerade, ökad undervisningstid, dock minskad personalstyrka och färre med ämneskompetens) i kombination med prognosen om en ökad studentvolym borde följas upp genom att replikera denna undersökning 2026 för att studera tidsperioden 2020–2025. Det vore dessutom relevant att mer ingående studera kopplingen mellan kommande rekryteringsbehov och lärosätenas möjlighet att anställa forskarutbildade i socialt arbete.

Den andra huvudslutsatsen är de stora skillnaderna i kompetensprofil, som kan bidra till att socionomutbildningarna utvecklas till ett stratifierat utbildningsfält med en hierarki mellan lärosäten med negativa konsekvenser för disciplinen, den färdigutbildades arbetsmarknadsetablering och brukaren. Vi återgår ännu en gång till aspekten av en socionomutbildning som är professionsgrundad. Till skillnad från många samhällsvetenskapliga discipliner, förutsätter en professionsutbildning enhetlig vetenskaplig och kunskapsmässig grund som är sammanflätad med en praktik med egen etisk kod, en gemensam syn på yrkespraktiken och specifika kompetenser, färdigheter och förmågor. Om den vetenskapliga skolningen, ämnesanknytningen och expertisen bland medarbetarna skiljer sig så pass mycket på socionomutbildningarna, då finns det en risk att de färdigutbildade utvecklar kompetenser av varierande relevans och kvalitet.

Vi menar att huvudslutsatserna innebär utmaningar för samtliga huvudmän i deras rekryteringsbehov. Likaså bör ett genomgripande reformarbete på övergripande nivå initieras för att skyndsamt åstadkomma konkreta förbättringar av kompetensprofilen på socionomutbildningar. Förbundet Sveriges Socionomutbildningar är den aktör som skulle kunna bevaka personalförsörjningen med ämneskompetenta medarbetare vid landets utbildningar samt arbeta för en strukturerad och organiserad rekrytering av medarbetare på lokal nivå såväl som att verka för en enhetlig kompetensprofil på socionomutbildningarna i Sverige.

Referenser

- Agevall, O. & Olofsson, G. (2014). Tensions between academic and vocational demands. I: J-C. Smeby & M. Sutphen (red.), *From vocational to professional education*. Routledge.
- Bengtsson, M. (2020). Karriär och profession: om positioner, statushierarki och mobilitet inom socionomyrket. Socialhögskolan, Lunds universitet.
- Bengtsson, M. (2021). Kvalificering för profession och position. I: S. Linde & K. Svensson (red.), *Välfärdens aktörer: utmaningar för människor, professioner och organisationer*. Social Work Press, Lunds universitet.
- Bergmark, Å. (1998). *Nyckelbegrepp i socialt arbete*. Studentlitteratur.
- Bergmark, Å., Lundström, T., Minas, R. & Wiklund, S. (2008). *Socialtjänsten i blickfånget: organisation, resurser och insatser*. Natur & Kultur.
- Blom, B., Morén, S. & Nygren, L. (red.) (2013). *Kunskap i socialt arbete: om villkor, processer och användning*. Natur & Kultur.
- Blom, B. & Morén, S. (2015). *Teori för socialt arbete*. Studentlitteratur.
- Brante, T. (1987). Konstitueringen av nya vetenskapliga fält: exemplet forskning i socialt arbete. *Sociologisk forskning*, 24(4), 30–60.
- Brante, T. (2003). Konsolideringen av nya vetenskapliga fält: exemplet forskning i socialt arbete. I: *Socialt arbete. En nationell genomlysning av ämnet*. Högskoleverket.
- Brante, T. (2014). Den professionella logiken: hur vetenskap och praktik förenas i det moderna kunskapsamhället. Liber.
- Brante, T., Johnsson, E., Olofsson, G. & Svensson, L. G. (2015). Professionerna i kunskapsamhället: en jämförande studie av svenska professioner. Liber.
- Brante, T., Svensson, K. & Svensson, L. G. (red.) (2019). *Ett professionellt landskap i förvandling*. Studentlitteratur.
- Bruhn, A., Baianstovu, R., Petersén, A. & Johansson, B. (2020). *Att ta mark i professionen: nya socionomers yrkesval och karriärvägar*. Lunds universitet.
- Börjeson, M. & Börjeson, B. (2015). *Förstå socialt arbete*. Liber.
- Cuadra, C. & Ouis, P. (2020). Grönt och hållbart socialt arbete: miljöriktiga, socialt rättvisa och ekosociala interventioner. *Socialvetenskaplig tidskrift*, 27(3–4), 207–226.
- Dellgran, P. (2016). Socionomer som profession. I: A. Meeuwisse, H. Swärd, S. Sunesson & M. Knutagård (red.), *Socialt arbete: en grundbok*. Natur & Kultur.
- Dellgran, P. (2018). Vetenskapens mål och mening: Uppfattningar om forskningens uppgifter inom vårdvetenskap, utbildningsvetenskap och socialt arbete. *Socionomen Forsknings supplement*, (43), 4–19.
- Dellgran, P. & Höjer, S. (2005). Rörelser i tiden: professionalisering och privatisering i socialt arbete. *Socialvetenskaplig tidskrift*, 12(2–3), 246–267.
- Dellgran, P. & Höjer, S. (2012). The politics of social work research: Ph.D. theses in Sweden. *European Journal of Social Work*, 15(4), 581–597.
- Dellgran, P. & Höjer, S. (2017). Varför forskarutbildning? Motiv, aspirationer och drivkrafter bland disputerade sjuksköterskor, lärare och socionomer. *Socialvetenskaplig tidskrift*, (2), 85–106.
- Hjärpe, T. (2020). Mätning och motstånd: sifferstyrning i socialtjänstens vardag. Socialhögskolan, Lunds universitet.
- Högskoleverket (2003). Social omsorgsutbildning och socionomutbildning. Högskoleverket.
- Jacobsson, K. & Martinell Barfoed, E. (2019). Socialt arbete och pappersgöra: mellan klient och digitala dokument. Gleerups.

- Johansson, S., Dellgran, P. & Höjer, S. (red.) (2015). Människobehandlande organisationer: villkor för ledning, styrning och professionellt välfärdsarbete. Natur & Kultur.
- Kullberg, K. (2011). Socionomkarriärer: om vägar genom yrkeslivet i en av välfärdsstatens nya professioner. Göteborgs universitet.
- Meeuwisse, A. & Swärd, H. (2016). Vad är socialt arbete? I: A. Meeuwisse, H. Swärd, S. Sunesson & M. Knutagård (red.), *Socialt arbete: en grundbok*. Natur & Kultur.
- Nordesjö, K., Scaramuzzino, G. & Ulmestig, R. (2021). The social worker-client relationship in the digital era: a configurative literature review. *European Journal of Social Work*. doi: 10.1080/13691457.2021.1964445
- Nygren, L. (2016). Socialt arbete i praktik, forskning och utbildning, I: A. Meeuwisse, H. Swärd, S. Sunesson & M. Knutagård (red.), *Socialt arbete: en grundbok*. Natur & Kultur.
- Nygren, L. (2021). Kontroversteman i kunskapsbildningen i socialt arbete i Sverige. I: H. Swärd & P. G. Edebalk (red.), *Socionomutbildningen: då, nu och i framtiden*. Studentlitteratur.
- Olofsson, G. (2011). *På väg mot profession? Akademiska yrkesutbildningar vid ett nytt universitet*. Institutionen för samhällsvetenskap, Linnéuniversitetet.
- Panican, A. & Björklund, S. (2019). Generisk valideringsmodell för bedömning av reell kompetens för tillgodoräknande som högskoleutbildning (GVTH) samt valideringskriterier för socionomexamen. Socialhögskolan, Lunds universitet.
- Ponnert, L. & Svensson, K. (2019). Socionomen i myndigheten: att göra gott, göra rätt och göra nytta. Gleerups.
- Salonen, T. (2010). Det sociala arbetets professionssträvanden: dimensionering, kvalitet och kompetens. *Socialvetenskaplig tidskrift*, 17(1), 92–103.
- Salonen, T. (2019). Varken teknik eller konst: utmaningar i det sociala arbetets kunskapsutveckling. I: N-E. Sahlin (red.), *Vetenskap och beprövad erfarenhet: socialtjänst*. Lunds universitet.
- Salonen, T. & Panican, A. (2021). Genomlysning av socionomfältet 2020: nuläge och prognoser om socionomers utbildning och arbetsmarknad. Socialhögskolan, Lunds universitet.
- Scaramuzzino, G. (2019). Socialarbetare om automatisering i socialt arbete: en webbenkätundersökning. Socialhögskolan, Lunds universitet.
- SFS 1993:100 Högskoleförordning.
- SOU 1995:58 Kompetens och kunskapsutveckling: om yrkesroller och arbetsfält inom socialtjänsten. Fritze.
- Sunesson, S. (2003). Socialt arbete: en bakgrund till ett forskningsämne. I: *Socialt arbete: en nationell genomlysning av ämnet*. Högskoleverket.
- Sunesson, S. (2004). Socialt arbete. I: T. Brante, K. Johansson & S. Sunesson (red.), *Diskussioner om samhällsvetenskap: gränser, innehåll och framtid*. Samhällsvetenskapliga fakulteten.
- Sunesson, S. (2016). Välkommen till ett yrke. I: A. Meeuwisse, H. Swärd, S. Sunesson & M. Knutagård (2016). *Socialt arbete: en grundbok*. Natur & Kultur.
- Svensson, K. (2019). Socionomers syn på sin yrkesroll och organisation: en jämförande enkätstudie 2008 och 2019. Socialhögskolan, Lunds universitet.
- Svensson, K. (2021). Expansion, variation och nya former av styrning: utbildning av socionomer efter 1993. I: H. Swärd & P. G. Edebalk (red.), *Socionomutbildningen: då, nu och i framtiden*. Studentlitteratur.
- Svensson, L. (2019). Automatisering: till nytta eller fördärv? *Socialvetenskaplig tidskrift*, 26(3–4), 341–362.
- Swärd, H. & Edebalk, P.G. (2021). *Socionomutbildningen - då, nu och i framtiden*. Lund: Studentlitteratur.

UKÄ (2021a). *Statistikdatabas: högskolan i siffror*. Hämtad 3 maj 2021 från: <https://www.uka.se/statistik--analys/statistikdatabas-hogskolan-i-siffror.html>

UKÄ (2021b). Prognoser för behovet av högskoleutbildad. Hämtad 10 maj 2021 från: <https://www.uka.se/download/18.2c1b6f281784ada039867ba/1617708989374/statistisk-analys-2021-04-06-prognoser-for-behovet-av-hogskoleutbildade.pdf>