



LUND UNIVERSITY

Dendrokronologisk analys. Prover från en arkeologisk undersökning i Vadstena, Östergötland

Eggertsson, Olafur

1996

Document Version:
Förlagets slutgiltiga version

[Link to publication](#)

Citation for published version (APA):
Eggertsson, O. (1996). *Dendrokronologisk analys. Prover från en arkeologisk undersökning i Vadstena, Östergötland*. Lund University.

Total number of authors:
1

General rights

Unless other specific re-use rights are stated the following general rights apply:

Copyright and moral rights for the publications made accessible in the public portal are retained by the authors and/or other copyright owners and it is a condition of accessing publications that users recognise and abide by the legal requirements associated with these rights.

- Users may download and print one copy of any publication from the public portal for the purpose of private study or research.
- You may not further distribute the material or use it for any profit-making activity or commercial gain
- You may freely distribute the URL identifying the publication in the public portal

Read more about Creative commons licenses: <https://creativecommons.org/licenses/>

Take down policy

If you believe that this document breaches copyright please contact us providing details, and we will remove access to the work immediately and investigate your claim.

LUND UNIVERSITY

PO Box 117
221 00 Lund
+46 46-222 00 00

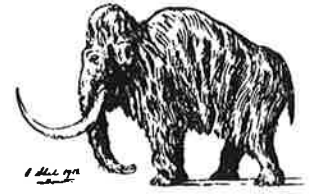
11 april 1996



LUND UNIVERSITY

DEPARTMENT OF QUATERNARY GEOLOGY
KVARTÄRGEOLOGISKA AVDELNINGEN

DENDROKRONOLOGISK ANALYS
Laboratoriet för Vedanatomi och Dendrokronologi



Uppdragsgivare: Rikard Hedvall, RAÄ, Järnvägsgatan 8, 582 22 Linköping.
Socken/Stad: Vadstena **Prov nr:** **Antal prover:** 36
Dendrokronologiskt objekt: Prover från arkeologisk utgrävning i Vadstena.

Bearbetat av: Ólafur Eggertsson

Information: Dendrokronologisk analys av prover från arkeologisk utgrävning i Vadstena. De insända proverna var både från ek och tall (furu).

Sju av de insända proverna kunde dateras, samtliga var ek. De hade även hög inbördes korrelation som innebär att de kommer från samma område/"skog", alla hade rester av splint och vissa hade rester av bark:

| | |
|-------------------------------|-------------------------------|
| 129376: 13 årsringar i splint | fällningstid: 1502 +/- 5 |
| 129377: 1 årsring i splint, | fällningstid: 1503 +/- 5 |
| 129812: 12 årsringar i splint | fällningstid: 1482 +/- 5 |
| 129811: bark | fällningstid: vintern 1497-98 |
| 129810: bark | fällningstid: vintern 1480-81 |
| 130730: 15 årsringar i splint | fällningstid: 1498 +/- 5 |
| 131599: bark | fällningstid: vintern 1497-98 |

Tolkning: 128812 och 129810 (vintern 1480-81) kan ha samma fällningstid dvs vintern 1480-81, och de andra fällningstiden 1497-98.

Resten av proverna kunde inte dateras med säkerhet, men vissa hade ganska hög korrelation mot en grundkurva för området, men **ingen säker datering**, de flesta hade ganska få årsringar och nedsatt tillväxt under vissa perioder, dvs. inte bra material för dendrokronologisk datering, samtliga hade ingen bark. De sex proven (träden) hade hög inbördes korrelation, dvs kommer från samma område/skog.

| | |
|---|--------------------------|
| 49531: | fällningstid efter 1409 |
| 49530 och 49536 (båda proverna från samma träd) | fällningstid: efter 1442 |
| 49530: | fällningstid efter 1426 |
| 59769: | fällningstid efter 1423 |
| 92290, 92280 och 92279 (alla från samma tråd) | fällningstid: efter 1412 |
| A25695 och 31462 (samma tråd) | fällningstid: efter 1422 |

Prov: 13137 och 13847 från samma tråd, ingen datering.

Följande kasserades på grund av att de hade för få årsringar för dendrokronologisk analys:
39527, 128368, 129353, 83118, 147787

Resultat:

| CATRAS dendro nr: | Trädslag | Antal årsringar | prov nr: | Datering (fällningstid)* |
|-------------------|----------|-----------------|----------|--------------------------|
| 14820 | Tall | 18 | 13843 | - |
| 14821 | Tall | 17 | 13844 | - |
| 14822 | Tall | 17 | 13845 | - |
| 14823 | Tall | 58 | 13137 | - |
| 14824 | Tall | 59 | 13847 | - |
| 14825 | Tall | 37 | 49531 | - |
| 14826 | Tall | 37 | 49530 | - |
| 14827 | Ek | 49 | 56536 | - |
| 14828 | Tall | 41 | 51305 | - |
| 14829 | Tall | 69 | 59769 | - |
| 14830 | Ek | 98 | 129376 | 1502 +/- 5 |
| 14831 | Ek | 87 | 129377 | 1503 +/- 5 |
| 14832 | Tall | 56 | 129356 | - |
| 14833 | Tall | 56 | 12954 | - |
| 14834 | Ek | 130 | 129812 | 1482 +/- 5 |
| 14835 | Ek | 91 | 129811 | vintern 1497-98 |
| 14836 | Ek | 70 | 129810 | vintern 1480-81 |
| 14837 | Ek | 85 | 130730 | 1498 +/- 5 |
| 14838 | Tall | 118 | 130829 | |
| 14839 | Ek | 115 | 131599 | vintern 1497-98 |
| 14840 | Tall | 84 | 136647 | - |
| 14841 | Tall | 72 | 92290 | - |
| 14842 | Tall | 55 | 92280 | - |
| 14843 | Tall | 49 | 92279 | - |
| 14844 | Ek | 38 | 145004 | - |
| 14845 | Tall | 44 | 145024 | - |
| 14846 | Tall | 11 | 147787 | - |
| 14847 | Bok | 21 | A20068 | - |
| 14848 | Tall | 58 | A25695 | - |
| 14849 | Tall | 58 | 31462 | - |
| 14850 | Tall | 49 | 49536 | - |