



LUND UNIVERSITY

Dendrokronologisk analys. Mangårdsbyggnad i Hova socken, Mariestads kommun

Linderson, Hans

2000

Document Version:
Förlagets slutgiltiga version

[Link to publication](#)

Citation for published version (APA):
Linderson, H. (2000). *Dendrokronologisk analys. Mangårdsbyggnad i Hova socken, Mariestads kommun*. Lund University.

Total number of authors:
1

General rights

Unless other specific re-use rights are stated the following general rights apply:
Copyright and moral rights for the publications made accessible in the public portal are retained by the authors and/or other copyright owners and it is a condition of accessing publications that users recognise and abide by the legal requirements associated with these rights.

- Users may download and print one copy of any publication from the public portal for the purpose of private study or research.
- You may not further distribute the material or use it for any profit-making activity or commercial gain
- You may freely distribute the URL identifying the publication in the public portal

Read more about Creative commons licenses: <https://creativecommons.org/licenses/>

Take down policy

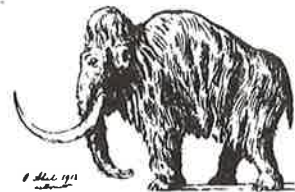
If you believe that this document breaches copyright please contact us providing details, and we will remove access to the work immediately and investigate your claim.

LUND UNIVERSITY

PO Box 117
221 00 Lund
+46 46-222 00 00



LUND UNIVERSITY

 DEPARTMENT OF QUATERNARY GEOLOGY
 KVARTÄRGEOLOGISKA AVDELNINGEN


DENDROKRONOLOGISK ANALYS

Laboratoriet för Vedanatomi och Dendrokronologi

Uppdragsgivare: Daniel Jagner, Kemigården 3, 412 96 Göteborg

Socken/Stad: Hova församl./ Mariestad

Prov nr: saknas

Antal prover: 4

Dendrokronologiskt objekt: Virket härstammar från manngårdsbyggnaden på en gård.
 Brann 1999.

Bearbetat av: Hans Linderson

Information: Den dendrokronologiska analysen visar att virket är fällt vid åtminstone två tillfällen, vinterhalvåret 1765-66 respektive 1785-86 och att virket är av lokalt ursprung, samtliga tall. Andra våningen är således uppförd 20 år senare än den nedre. Detta bygger på ett enda prov stocken kan möjligen vara utbytt. Golvplankan saknar de yttersta årsringarna, emellertid finns kärnved/splintvedsgräns. Min bedömning av antalet förväntade årsringar i splintveden indikera på ett fällningsår 1755 ± 15 . På frågan om det varierade årsringsmönstret mellan 16560 och 16563 (enligt följebrev). De har vuxit på skilda ståndorter och har dessutom stor ålderskillnad (se nedan), dendrokronologiskt kordaterar de bra.

Resultat:

CATRAS dendro nr:	Trädslag	Antal radie	Antal årsringar	Prov nr:	Datering (E=efter)
16560	Tall	2	178	Yttervägg	V 1765/66
16561	Tall	2	127	Golvplanka	E 1723
16562	Tall	2	92	Innervägg 2:a vån.	V 1785/86
16563	Tall	2	75	Yttervägg	V 1765/66

Faktura framställs senare av Lunds Universitet.

Mätresultaten kommer att bevaras på laboratoriet och utnyttjas i universitetets forskning.

Proverna kommer att ingå i RAÄ's arkiv och förvaltas av laboratoriet

Med hälsning och önskan om fortsatt samarbete

M. Sc. Hans Linderson, Forskningsingenjör