



LUND UNIVERSITY

Att bygga borg och anlägga stad

några tankar om Sölvesborg

Hansson, Martin

Published in:
Fornvännen

2023

Document Version:
Förlagets slutgiltiga version

[Link to publication](#)

Citation for published version (APA):

Hansson, M. (2023). Att bygga borg och anlägga stad: några tankar om Sölvesborg. *Fornvännen*, 118(2), 101-118.

Total number of authors:
1

Creative Commons License:
CC BY

General rights

Unless other specific re-use rights are stated the following general rights apply:

Copyright and moral rights for the publications made accessible in the public portal are retained by the authors and/or other copyright owners and it is a condition of accessing publications that users recognise and abide by the legal requirements associated with these rights.

- Users may download and print one copy of any publication from the public portal for the purpose of private study or research.
- You may not further distribute the material or use it for any profit-making activity or commercial gain
- You may freely distribute the URL identifying the publication in the public portal

Read more about Creative commons licenses: <https://creativecommons.org/licenses/>

Take down policy

If you believe that this document breaches copyright please contact us providing details, and we will remove access to the work immediately and investigate your claim.

LUND UNIVERSITY

PO Box 117
221 00 Lund
+46 46-222 00 00

Att bygga borg och anlägga stad – några tankar om Sölvesborg

Av Martin Hansson

Hansson, M., 2023. Att bygga borg och anlägga stad – några tankar om Sölvesborg. (Building a castle and creating a town – some thoughts regarding Sölvesborg). *Fornvännen* 118. Stockholm.

This paper discusses the medieval castle and town of Sölvesborg in Blekinge. It was a typical motte and bailey castle consisting of a huge brick tower built on an artificial mound surrounded by an inner moat and a large outer bailey. The castle, which was partly excavated in the 1940s, 1970s and 2010s, functioned as the royal Danish castle that controlled Blekinge in the Middle Ages. It has always been seen as a creation of the Danish Crown. The castle is however located on the inside of the town in relation to the Baltic, which raises questions regarding the relationship between the castle and the town, as does the size of the unusually large bailey that surrounds the motte. It is obvious that the castle could not defend the town from an attack from the sea or from the west. This raises questions about how this spatial pattern emerged and what came first, the castle or the town. The existing archaeological and historical sources regarding the castle and the town are presented and summarized and new hypotheses regarding the origin of the castle and the town are presented. Perhaps the intention was that commercial activities originally should have been located inside the bailey, and perhaps the builder was the Swedish king Magnus Eriksson, in the years of Danish dissolution in the 14th century.

Keywords: castle building, urbanization, Middle Ages, Sölvesborg

*Martin Hansson, Institutionen för arkeologi och antikens historia, Lunds universitet,
Box 192, SE-221 00 Lund
martin.hansson@ark.lu.se*

Inledning

Sölvesborg är en rätt bortglömd medeltida borg-anläggning i västra Blekinge som inte varit föremål för några omfattande studier i modern tid. De kvarvarande synliga resterna av borgen består av vallgravar, ruinerna efter ett tegeltorn, en stenlagd gårdsplan och grunden till ett stenhus. Trots det är platsen intressant ur flera aspekter. Borgen låg i anslutning till en medeltida stad med samma namn, dock en bit från staden, och närmast på stadens baksida räknat från havet. Så frågan är om borgen egentligen kunde fungera för stadens försvar. Hur ska man förklara den

här något märkliga rumsliga relationen? Var det ursprungligen tänkt att staden skulle ha legat i direkt anslutning till borgen? Sölvesborg var också en av den danska kungamaktens viktigaste stödjepunkter i Östdanmark, under lång tid fungerade den som länsborg över Blekinge, och de flesta tar för givet att borgens byggherre ska sökas bland någon av de danska kungarna. Men var det verkligen så? De tidiga skriftliga källor som finns, och de arkeologiska dateringarna av borgen, gör en annan tolkning möjlig. Det här är några av de frågor som diskuteras i

denna artikel där nya hypoteser kring borgens och stadens ursprung presenteras.

Bakgrund

Relationen mellan borg och stad under medeltiden har diskuterats under lång tid och av många forskare. Sambandet mellan borgar och städer är tydligt i det medeltida Norden (Drake 1996; Lovén 1996, s. 211ff; Hansson 2016; Krongaard Kristensen & Poulsen 2016, s. 137ff). Även om de flesta borgar byggdes på landsbygden kom ett flertal borgar, framför allt tillhörande kungamakten, att anläggas i städer. Både städer och borgar fungerade som stödjecenter för den kungliga maktutövningen. I det medeltida Sverige är det sena 1200-talets stadsgrundande i många fall kombinerat med ett borgbyggnad (Lovén 1996, s. 211ff; Hansson 2011, s. 137ff). I det medeltida Danmark fanns ett liknande samband mellan stora borgar och städer och många städer växte upp i skuggan av en borg, även om det ofta är svårt att avgöra vad som kom först, borgen eller staden. Av senmedeltidens 40 stora danska kungliga borgar låg 19 i städer, ytterligare tre omedelbart utanför stadsområdet (Krongaard Kristensen & Poulsen 2016, s. 138f, 373f). Städer som exempelvis Malmö, Ystad, Helsingborg, Skanör och Falsterbo i Skåne fick alla borgar under medeltiden. På Själland kan nämnas städer som Köpenhamn, Vordingborg och Kalundborg. I staden kunde kungen kontrollera och dra nytta av handel och hantverk, medan borgarna fungerade som förvaltnings-, försvars- och militära styrkepositioner.

En nära relation mellan borg och stad hittas även på andra platser i det medeltida Europa. I England finns både exempel på att borgar byggdes i existerande stadsbildningar, och att städer växte fram under borgens beskydd. När borgar etablerades i existerande städer fick det stor påverkan på stadsbebyggelsen, som delvis kunde komma att avhysas. Betydligt vanligare var dock att en mindre köpstad växte fram i anslutning till en privat borganläggning på landsbygden. En stad kunde ge borgherren inkomster och hjälpa till att förse borgen med de produkter som inte kunde produceras i närområdet. Den här typen av stadsbildningar var ofta planlagda, och många av dem existerade endast under kort

tid. När borgen övergavs förlorade staden sina möjligheter att överleva. Urbana inslag vid en borg kunde även enbart bestå av en marknadsplats, ett torg, som borgherren använde för att stimulera, kontrollera och beskatta den lokala handeln. Detta var särskilt vanligt vid borgar som låg i ett bra kommunikativt läge och i områden utan större urbana centra. Ibland kunde mindre tätorter växa fram på dessa platser utan att de formellt erkändes som städer (Creighton 2003, s. 133f, 151ff, 163ff; 2004). Liknande exempel finns från Schweiz, där stora förborgar ibland utvecklades till mindre städer (Meyer 2004; Wild 2004).

Att borgar kunde ha merkantila funktioner finns det även exempel på från Skandinavien. Ett exempel är Pilsborg som under andra halvan av 1300-talet och början av 1400-talet, vid sidan om att ha fungerat som länsborg för Sunnerbo härad i Småland, även förefaller ha varit ett kommersiellt centrum där objekt för avsalu producerades. Även utanför Borgholm på Öland finns indikationer på att en typ av tätortsbildning växte fram (Hansson 2016).

För svensk medeltid har frågan om borg och stad framför allt berörts av Christian Lovén (1996, s. 211ff). Han menar att relationen borg och stad rör kungliga borgar, och i de flesta fall menar han att borgen är yngre än staden. Nästan alla kungliga borgar från tiden före 1318 var antingen anlagda vid handelsplatser/städer eller som gränsbefästningar. En del av dessa, som Kalmar, tillhörde båda grupperna. Det var framför allt städer vid kusten som erhöll borgar. Hur dessa kustborgar placerades i relation till kuststäderna menar Lovén avgjorde huruvida borgen ska ses utgöra ett specifikt skydd för staden i fråga, eller inte. I några fall, som Stegeborg/Söderköping, låg borgen långt från staden (20 km), men spärrade vattenvägen in till staden. Stadens skydd för anfall från vattnet var sålunda stort. Däremot kunde Stegeborg inte skydda Söderköping från anfall från land. Borgar vid städer låg på olika avstånd från sin stad, men ingen av dem låg på reträttsidan, på baksidan av sin stad (Lovén 1996, s. 214). Enligt Hans Krongaard Kristensen och Björn Poulsen kan relationen mellan borg och stad i Danmark ses på två olika sätt. Antingen skyddade borgen sta-

den, vilket ofta är det argument som framhävs i litteraturen, eller så skyddade staden borgen genom att ligga framför den senare och fungera som en slags förborg (Krongaard Kristensen & Poulsen 2016, s. 139).

Förborgen var den del av ett borgkomplex som låg utanför de inre centrala delarna. Den utgjorde ofta en yttre försvarsgördel. Förborgar ses med få undantag som områden för ekonomiska aktiviteter. Här fanns stall, verkstäder och bostäder för personal. Det är de delar av medeltidens borgar som hittills inte har intresserat forskningen nämnvärt (Mayer 2004). Ett undantag är dock Kari Uotilas avhandling om förborgar i Finland (Uotila 1998). Hans studie visar att förborgen oftast var en del av borgen som byggdes efter det att huvudborgen färdigställdes. De flesta förborgar i Finland verkar ha tillkommit från sent 1300-tal fram till 1400-talets mitt. De finska förborgarna var mångfunktionella, de användes för skilda ekonomiska funktioner och för verkstadsändamål och bidrog till att stärka försvaret av huvudanläggningen.

I sin studie av 1300-talets kungliga borgar i Danmark beskriver även Vivian Etting förborgen som platsen för verkstäder, förråd, stall och boende för borgens besättning (Etting 2010, s. 169). Det var här olika typer av produktion för borgens egna behov, och ibland även för omlandet, ägde rum. Medan byggnaderna på huvudborgen ofta var i sten eller tegel dominerade timmer- och korsvirkeshus på förborgen.

Skriftliga källor som berör förborgar är ofta eftermedeltida. En inventarieförteckning från 1610 över Helsingborgs slott nämner 33 byggnader/rum på förborgen medan en karta över Kalundborgs slott och stad från 1600-talet visar ett stort antal byggnader längs insidan av förborgens ringmur. Arild Huitfeldts krönika från sent 1500-tal nämner också att förborgen på Vordingborg var så stor att den närmast innefattade en liten stad (Etting 2010, s. 169f). Allt detta visar att förborgen var en plats som kunde hysa en mängd olika funktioner, ibland närmast urbana sådana.

Sölvesborg och landskapet

Sölvesborg ligger vid en vik av Östersjön, Sölvesborgsviken. Förleden i namnet Sölvesborg

(*Siluisborgh* 1343) går sannolikt tillbaka på ett äldre namn, 'Sylvir' som tros ha varit namnet på den vik av Östersjön som här går in i landet. Byn Sölve i vikens innersta, skulle då fått namn efter den närliggande viken (Hallberg 1990, s. 18). Namnet Sölvesborg antyder att det finns ett samband med byn Sölve, som ligger ungefär 1,5 km nordost om borgen. Sölve nämns första gången 1624 i *Prästrelationerna*, då var det en by med fem gårdar och ett bol (Tuneld 1930, s. 184). Enligt *Decimantboken* 1651 fanns det sex hela och en halv gård i byn. Flera av gårdarna hade dock upp till tre brukare, så antalet gårdsbruk i byn var 13 (Skansjö & Tuvestrand 2007, s. 422).

Inom byns marker har funnits flera gravar från både brons- och järnålder (Alering 2013). På storskifteskartan från 1806 har lantmätaren ritat in en skeppssättning samt en rund och en fyrkantig stensättning, rester av ett idag försvunnet gravfält (RAÄ 39). Strax norr om gravfältet finns en uppgift om att detta ska ha varit platsen där Stentofstenen (RAÄ 14), den runsten från 600-talet som idag står i vapenhuset i Sölvesborgs kyrka, ursprungligen stod. Runstenens exakta placering är inte känd, men den har stått ungefär en kilometer nordost om borgen. Stentofstenen tillhör en grupp av tre runstenar som restes på Listerlandet på 600-talet. En av dessa, den s.k. Gummarpsstenen, idag försvunnen, ska ha stått vid en äng strax invid Sölvesborgs slott. Den tredje stod ursprungligen i Istaby. Runstenarna antyder förekomsten av en krigararistokrati på Lister under 600-talet (Stenholm 1986, s. 55; Imer 2015, s. 103ff; Anglert 2021, s. 443f). Att två av dem stod i anslutning till den senare uppförda borgen och byn Sölve antyder att här bör ha funnits en större gård som fungerade som bas för denna aristokrati. Möjligen har läget för borgen således historiska anor som ett lokalt maktcentrum. Vid Tredenberg, tre kilometer söder om Sölvesborg, har även en vikingatida silverskatt, nedlagd kring år 1000, påträffats. Skatten vägde 110 g och bestod av 20 mynt, främst tyska, samt en del bitsilver och smyckesdelar (von Heijne 2004, s. 266).

Borgen anlades vid den gamla kustlandsvägen genom Blekinge, den s.k. Via Regia. Från borgen kunde man spärra trafiken på landsvägen och kontrollera denna vidare österut i



Fig. 1. Johannes Meijers karta över Sölvesborg från 1650-talet. Borgen ligger en bit norr om staden i Sölvesborgsrikens inre. Originalen förvaras på det Kongelige Bibliotek i Köpenhamn. – Map by Johannes Meijer from the 1650s. The castle is seen in the inner part of the bay, north of the town.

Blekinge eller västerut mot Skåne (Kindström 1945, s. 34ff). Längst in i Sölvesborgsviken, norr om borgen, hade tidigare den idag utdikade sjön Vesan sitt södra utlopp i Östersjön (Lagerås et al. 2021). Förutom trafiken längs med Via Regia har det antagits att det även funnits en vattenväg som kunnat kontrolleras från borgen (Anglert 1984, s. 32f). De undersökningar som gjordes i samband med ombyggnaden av E22 norr om Sölvesborg, längs Vesans gamla strand, har dock visat att Vesans södra utlopp bör ha grundats igen redan i början av järnåldern (Åstrand 2021b, s. 420). Kontroll av förbipasserande båttrafik kan således inte ha varit en orsak till den medeltida borgens lokalisering.

Däremot var Vesan långt fram i 1800-tal en delvis öppen vattenyta omgiven av våtmarker, vilket gjorde att passagen vid Sölve var en tydlig passpunkt för att ta sig vidare österut i Blekinge. Längre västerut fungerade åspartiet Ryssberget, som sträckte ut sig i nord-sydlig riktning, som en naturlig spärr för kommunikationer. Om man inte ville passera förbi borgen var alternativet att följa Ryssbergets östra sida, väster om Vesan, vilket sannolikt under äldre tid var betydligt mer besvärligt. Topografin i västra Blekinge gjorde därigenom platsen där borgen etablerades ytterst lämplig om man ville kontrollera landtrafiken.

På sin väg österut genom Blekinge passerade den stora landsvägen först staden Sölvesborg, för att därefter passera borgen. Avståndet mellan borg och stad, ca 400 m, framgår bland annat av Johannes Meijers karta från 1650-talet, där man tydligt ser hur borgen ligger nordost om staden i Sölvesborgsvikens inre (fig. 1). Det innebär, som tidigare nämnts, att borgen inte kunde fungera som ett skydd för staden mot anfallande styrkor från väster, bara för styrkor från öster. Eftersom staden dessutom låg utanför borgen i relation till Östersjön, hade borgen inga direkta möjligheter att försvara staden mot en anfallande styrka från havet. Borgen kunde försvara sig själv, och spärra landsvägen där den passerade borgen, men inte så mycket mer. Den kunde hålla uppsikt över havet, men inte direkt kontrollera sjöfarten. Staden var egentligen försvarslös i relation till borgen. Borgen har således legat på stadens reträttsida. Utifrån ett militärstrategiskt hänseende borde

förhållandet ha varit det omvända. Lokaliseringen i sig antyder hypotetiskt att staden etablerades efter borgen.

Trots läget vid Sölvesborgsviken är det oklart om det varit möjligt att nå borgen med annat än mindre fartyg. Moderna sjökort visar att Sölvesborgsviken är förhållandevis grund. Omedelbart utanför borgen är djupet idag som mest mellan 1–2 m. Vattendjupet under medeltiden var sannolikt 0,5–0,75 m större än i dag. Landhöjning och igenslamning har med tiden grundat upp viken (Mikael Björk, e-post). Om det funnits några spärranläggningar i vattnet för att förhindra seglats ända fram till borgen är inte känt, men att sådana funnits är inte osannolikt. Vattendjupet vid den medeltida stadens hamn är idag över 5 m, men detta är resultatet av muddringar av både hamn och djupränna under det sena 1800-talet och tidiga 1900-talet (Weibull 1945, s. 270, 275f). Hur vattendjupet såg ut här under medeltiden, och om det skilde sig åt från det vid borgen, är oklart.

Sölvesborg i skriftliga källor

Borgen i Sölvesborg består av en inre del med ett torn på en konstgjord kulle, en *motte*, omgiven av en vallgrav, samt ett större förborgområde, en *bailey*, som utbreder sig söder, väster och norr om huvudborgen. Fortfarande kan förborgens yttre vallgrav anas i markytan (fig. 2, 4, 5). Inom borgområdet finns idag ruinerna efter det tegeltorn som stod på den inre borgkullen. På förborgen finns huvudbyggnaden till det som idag kallas Sölvesborgs slott med tillhörande ekonomibyggnader, slottslängorna, samt en förvaltarbostad. Den nuvarande huvudbyggnaden uppfördes 1802 och de övriga byggnaderna, som ligger i en trelängad fyrkant runt en gårdsplan på den gamla förborgens norra del, på 1830-talet. Den södra delen av förborgen har sedan 1800-talets början varit del av det nya slottets trädgård och park (Lönnbom 2015, s. 18ff).

I det medeltida skriftliga källmaterialet nämns Sölvesborg första gången i två diplom från år 1343. I det ena (SHDK 4826) förbinder sig riddaren Knut Folkesson att till kung Magnus Eriksson lämna kvitto på 200 mark skånska penningar för Sölvesöre och för grunden som Sölvesborgs slott ligger på. Platsen omtalas här



Fig. 2. Den inre borgkullen i Sölvesborg med tornet och grunden av porthuset i förgrunden. Foto från norr: Martin Hansson 2022. – The motte in Sölvesborg and the remains of the gatehouse in the front.

uttryckligen som borg. I det andra diplommet (SDHK 4827) förklarar samma Knut Folkeson att han av kung Magnus på tre år, mot en årlig avgift av 500 mark skånska penningar, mottagit Blekinge och Lister med alla avgifter och kungliga rättigheter, med vissa undantag. Knut Folkeson förbinder sig dessutom att på egen bekostnad underhålla besättning på Sölvesborg för skatternas indrivande och borgens försvar, att upptaga och redovisa de gårdar kungen kan komma att pålägga och efter kungens föreskrift använda borgbyggnadshjälpen och ha tillsyn över byggnadsarbetet. Det är tydligt att det vid denna tid pågick byggnadsarbeten på borgen.

Diplomen är utställda under den tid, 1332–1360, då Skåne, Blekinge och Halland, hade förvärvats av den svenska kungen Magnus Eriksson när det danska kungariket var i djup ekonomisk kris och tidvis saknade regent (Etting 2010, s. 29ff; Olsen 2011, s. 121ff). År 1360 återtog den danske kungen Valdemar Atterdag borgen

och 1389 innehades den av riddaren Claus von Witzten. År 1396 pantsattes borgen till riddaren Axel Kettilsson för 2 000 mark (Weibull 1945, s. 15ff). I början av 1400-talet var Sölvesborg vid ett flertal tillfällen uppehållsplat för drottning Margareta och kung Erik av Pommern och delar av den danska högaristokratin. Under juni månad 1402, i mars och december månad 1406 samt mars månad 1412 var kungligheterna med säkerhet i Sölvesborg (DD nr. 1402-06-17-001; 1402-06-23-001; 1406-03-11-001; 1406-12-02-001; 1406-12-08-001; 1406-12-15-001; 1412-03-23-001) och förmodligen bodde de då på borgen.

Under resten av 1400- och 1500-talen var borgen förlänad till olika högaristokratiska hövitsmän. Borgen förlorade slutligen sin militära funktion efter att ha bränts av sin danska besättning under nordiska sjuårskriget, år 1564. Sölvesborg fortsatte dock att fungera som administrativt centrum och länscentrum för stora delar av Blekinge fram till dess att landskapet

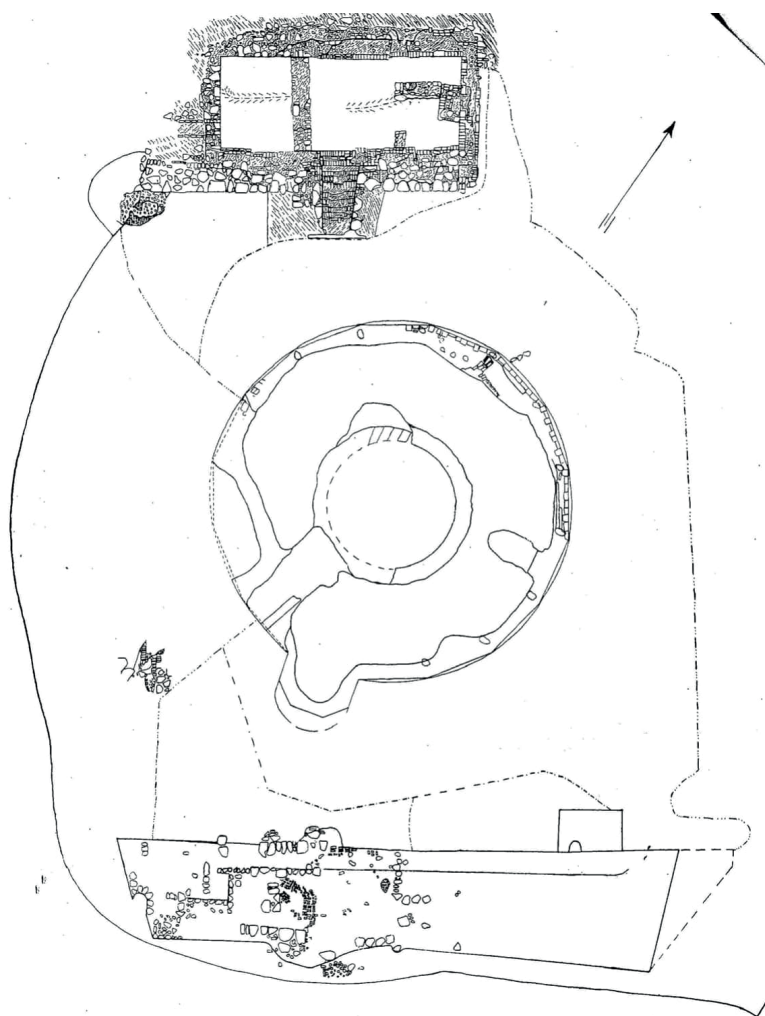


Fig. 3. Plan över borgkul-
len med undersökta ytor,
upprättad vid undersök-
ningarna 1940–1942. Efter
Kindström 1945, s. 45.
– Plan of the excavated areas
on the motte in 1940–1942.

blev svenskt 1658 (Weibull 1945, s. 16ff; Stenholm 1986, s. 132ff).

Några säkra skriftliga belegg för borgen i Sölvesborg från tiden före 1343 finns således inte. Arild Huitfeldts danska krönika från 1500-talets slut omtalar att Sölvesborg redan 1263 innehades av hertig Otto av Brunsvig, en dotterson till den danske kungen Valdemar I. Eftersom Otto avled redan 1250 är uppgiften mycket osäker. Skilda forskare har tillmätt uppgiften mer eller mindre värde (Weibull 1945, s. 11; Anglert 1984, s. 27; Stenholm 1986, s. 130f) och frågan om borgens ursprung i 1200-talet är i dagsläget mycket osä-

ker. Leifh Stenholm har hypotetiskt anfört att borgen bör ha stått klar redan på 1230-talet då Lister, det område där borgen ligger, saknade kungalev i Valdemar II:s jordebok (Stenholm 2009, s. 156f). Borgen skulle redan då ansvarat för kungamaktens administration. Men att döma av det skriftliga källmaterialet är borgen i Sölvesborg en anläggning från första hälften av 1300-talet.

Sölvesborg och arkeologin

Ur arkeologisk synvinkel har borgen i Sölvesborg varit föremål för undersökningar framför

allt på 1940-talet, på 1960-talet och nu senast på 2010-talet (Kindström 1944; 1945; Frank 1972; Åstrand 2013; 2021). Åren 1940–1942 frilades det stora centrala tornet på den inre borgkullen, och ett antal byggnader väster och norr om detta, däribland en byggnad som tolkats som ett porthus, rensades fram och undersöktes delvis (fig. 3). Syftet med undersökningen på 1940-talet var främst att konservera murverk och sten-satta ytor. Inga schakt grävdes ned till steril mark varför det huvudsakligen var de yngsta lämningarna som berördes. Samma förhållanden gällde även för de undersökningar som gjordes åren 1968–1969. Inte heller då grävde man sig ned till lägre liggande lager (Frank 1972). Nu undersöktes porthusets norra del och lämningar av en större korsvirkesbyggnad som legat vid borggårdens nordöstra sida.

Sedan 1970-talet har ett antal mindre undersökningar gjorts i samband med olika markin-grepp, framför allt i form av ledningsschakt för

el-, vatten- och fjärrvärmeledningar (Åstrand 2021a, s. 14 och där anf. litt.). Dessa undersökningar har sällan nått lägre liggande lager, men inte minst de senaste undersökningarna för fjärrvärme och elledningar har givit intressanta pusselbitar till borgens historia (Åstrand 2013; 2021a).

Den inre delen av borgen består av en stor, konstgjord och närmast firsidig kulle av jord, med en bottendiameter på 65–70 m. I den syd-västra delen är borgkullen skadad varför stora delar av den södra delen av borgplatån var förstörd innan Lars-Göran Kindström på 1940-talet genomförde sina undersökningar. I samband med dessa återställdes denna skada varför borgplatån idag ser ”hel” ut på ytan. Skadan i kullen gjorde dock att det gick att fastställa att denna är konstgjord (Kindström 1945, s. 43). Kullen är 8,5–9 m hög och dess övre platå, där byggnaderna legat, är 38–40 m i sida, dvs. ca 1 500 m² stor. Kullen består således av uppmot



Fig. 4. Kvarvarande renoverade delar av det stora borgtornet med tillhörande trapptorn. Foto från söder: Martin Hansson 2022. – The present restored remains of the keep with the stair tower.

20 000 m³ jordmassor som grävts upp och flyttats med handkraft. Som jämförelse kan nämnas att det skulle krävas ca 2 500 lastbilslass för att få ihop en hög av motsvarande storlek.

Mitt på kullen finns idag resterna efter stort tegeltorn, ca 17 m i diameter (fig. 4). Murtjockleken i de nedre delarna uppgår till närmare 5,5 m. Exteriört har tornet, åtminstone i den nedre delen, varit sextonsidigt, med ca 3,25 m breda sidor. Möjligen har denna form förenklats högre upp i murverket, men detta går inte att säkert uttala sig om. Övergången mellan tornets gråstensockel till tegelmurverket har utgjorts av stora, mörkgröna och svartglaserade formtegel, upp till 35 cm långa (Kindström 1945, s. 49ff).

De enormt tjocka murarna gör att tornet sannolikt varit, eller kunnat vara, mycket högt. Som jämförelse har Kärnan i Helsingborg, det medeltida torn som uppfördes omkring 1320, murar som är ca 4,5 m tjocka. Idag är Kärnan 34,5 m högt (Thomasson 2020, s. 40) och rent konstruktionsmässigt finns inget som motsäger att tornet i Sölvesborg ursprungligen var av minst samma höjd. Kindström nämner att Carl Georg Brunius i en beskrivning av tornet från tiden kring 1830 nämner att ingången låg ca 3–4 m ovan borggården på den södra sidan. Här syns även spår efter ett yttre traptorn, och även en latrintrumma (Kindström 1945, s. 46). Tornet har säkerligen, precis som Kärnan, varit ämnat för boende och försvar (fig. 4).

Stora centralt placerade multifunktionella torn, som det i Sölvesborg, var populära inom dansk borgarkitektur under 1300-talet, möjligen efter inspiration från andra delar av Europa. En förebild kan ha varit den tyske kejsaren Karl IV:s borg Karlstein i Böhmen, en annan den franske kungens borgtorn i Vincennes. Dessa torn användes både för boende, representation och försvar. I Danmark byggdes den här sortens torn både under Erik Menveds regering i början av 1300-talet och under Valdemar Atterdags regering under andra hälften av 1300-talet. Stora torn som det i Helsingborg och på Lindholmens borg i Skåne tillkom vid denna tid (Etting 2010, s. 113ff).

Runt tornet på kullens borggård fanns, enligt en karta över staden Sölvesborg från 1725, fyra sammanbyggda längor. Även de undersök-

ningar som gjorts har visat att borgplatån varit fylld av byggnader längs borgplatåns sidor, i alla fall under borgens senare faser. Här visar räkenskaper från 1600-talet att man uppförde ett antal längor, bl.a. som bostad för länsherren (Kindström 1945, s. 56ff; Frank 1972). Det stora tornet förefaller ha stått öde efter branden 1564.

Längst i nordväst låg ingången till borgens inre, en murad byggnad i tegel och sten indelad i två rum, vilken fungerade som porthus (Kindström 1945, s. 57ff). En besökare tog sig in till borgens inre via en vindbrygga över den inre vallgraven till porthuset, och därefter via en trappa i byggnadens södra del upp på den inre borggården. För att sedan komma in i själva tornet fick en besökare ta sig runt tornet och använda traptornet på dess södra sida.

Kindström, som ledde undersökningen på 1940-talet, menade att gårdsplanen höjts i flera omgångar och att den ursprungliga borgens gårdsplan låg ca 1–1,5 m under nuvarande gårdsplans yta (Kindström 1945, s. 64ff). Johan Åstrand har dock visat att detta inte stämmer utan att borgens gårdsplan alltid legat på ungefär samma nivå som idag. Djurben som påträffades i sättsandslager till den nuvarande borggården kunde genom ¹⁴C-analys dateras till 1300-tal. Borggårdens nivå, såsom den syns idag, anlades enligt Åstrand redan under 1300-talet och då troligen i samband med det omfattande anläggningsarbete som skedde inom hela borgområdet. Stenläggningen har sedan lagts om vid olika tillfällen men bibehållits på samma nivå (Åstrand 2021a, s. 50).

Vallgraven runt borgens inre del har varit ca 15 m bred, med ett ursprungligt djup på ungefär en meter. Mot borgkullen har vallgravskanten varit klädd med en kraftig stenskonung. Mot Sölvesborgsviken avgränsas vallgraven av en jordvall, 12 m bred, som är uppbyggd av stenfyllda timmerkistor (Kindström 1945, s. 67f). Förborgen har kringgårdats av en yttre vallgrav som verkar ha varit 11–13 m bred (fig. 5). Vid en undersökning i samband med nedläggande av fjärrvärme 2012 daterades en kvist av al samt en hasselkäpp från bottenlagret i den yttre vallgraven med ¹⁴C-analys. Dessa gav dateringar till perioden 1290–1410 respektive 1290–1420 (Åstrand 2013, s. 6, 11, 20).



Fig. 5. Den yttre vallgraven kan i väster fortfarande anas i terrängen som en svag försänkning. Foto: Martin Hansson 2022. – The western moat of the bailey can still be seen as a depression in the terrain.

Kindström tänkte sig att förborgen använts för stall och ekonomibyggnader. Några säkert medeltida byggnadslämningar har inte påträffats där. Förborgen utsattes för omfattande markarbeten under tidigt 1800-tal när det nuvarande slottet uppfördes. Raseringslager, påförda lager, men ävenstensatta ytor och källargrunder från 1600- och 1700-talen har framkommit på skilda platser (Åstrand 2013; 2021a, s. 45). 1725 års karta visar endast två vinkelställda längor omedelbart väster om den inre borgkullen. ¹⁴C-dateringarna från botten av den yttre vallgraven visar dock att förborgen sannolikt tillkommit samtidigt med kärntornet och den inre borgplatån under 1300-talet. Precis som för borgkullen visade undersökningen 2013 att de lager som bygger upp förborgen till stora delar utgörs av påförda massor. Detta tyder också på att förborgen är ett resultat av ett omfattande arbete. Man har inte bara uppfört borgkullen utan även stora delar av förborgen

består av påförda jordmassor (Åstrand 2013, s. 21).

Merparten av de fyndmaterial som tillvaratogs vid de olika undersökningarna är eftermedeltida. Förutom tidigare omnämnda ¹⁴C-dateringar till 1300-talet påträffades även ett antal medeltida mynt vid undersökningarna på 1940-talet, de äldsta präglade i Lund under perioden 1330–1359 (Magnus Erikssons Lunda-präglingar). Enligt Kindström finns inget fyndmaterial som indikerar någon äldre datering till 1200-talet (Kindström 1945, s. 54). Osteologen Ola Magnell har gått igenom det osteologiska material som tillvaratogs av Kindström och har jämfört detta med osteologiskt material från en undersökning i stadsområdet. En ¹⁴C-analys av ett vildsvinsben från borgen gav en datering till tiden 1205–1270 (Magnell 2009, s. 21). Eftersom det just var ett ben från vilt menar Magnell att det är rimligt att knyta det till borgens besättning. Hittills är detta den äldsta indikationen på

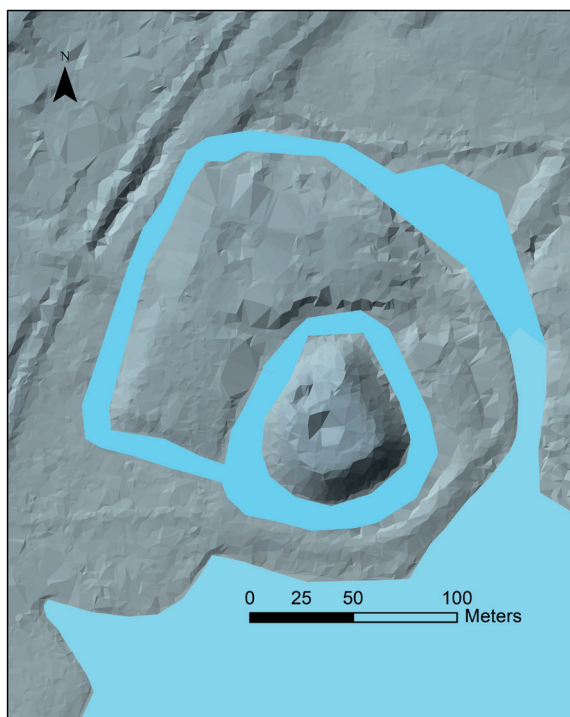


Fig. 6. Rekonstruktion av borgområdet i Sölvesborg baserad på LIDAR-data och synliga lämningar av vallgravar. Kartbearbetning: Martin Hansson. – Reconstruction of the castle area, based on LIDAR data and visible parts of the moats.

borgens datering, men dateringen kan representera verksamhet som föregått själva borgbyggnad. Även att döma av det arkeologiska materialet förefaller det mest rimligt att anta att borgen har tillkommit under 1300-talets första hälft.

Förborgen

Hela borgområdet, inklusive vallgravarna, omfattar ett ca 200 x 200 meter (V-Ö) stort område, enligt den uppmätning som Kindström gjort. Det är också det område som avgränsar borgområdet i fornlämningsregistret. Det motsvarar närmare 38 000 m², eller 3,8 hektar. Troligen är det verkliga borgområdet något mindre. I nuvarande slottspark anar man den yttre vallgravens utsträckning i väster och norr, medan avgränsningen är svår att se i söder (fig. 5). Av borgområdet upptar huvudborgen med tegeltornet och den inre vallgraven ca 17 500 m². Med hjälp av LIDAR-data, där den yttre vallgraven delvis kan ses, verkar förborgen innanför den yttre vallgraven ha varit ungefär 16 500 m² stor

(fig. 6). Totalt har borgområdet således varit 3,4 hektar stort (34 000 m²).

I sin undersökning av förborgen i Finland sammanställde Kari Uotila ytstorleken på några borgar, fördelat på huvudborg och förborg, i en graf. De borgar som undersöktes var de i Åbo, Kuusisto, Tavastehus, Raseborg, Viborg samt Kastelholm på Åland och storleksuppskatningen gällde tiden kring 1450, alltså den tid då Sölvesborg var en aktiv anläggning (Uotila 1998, s. 146, fig. 93). Sammanställningen kommenteras inte vidare av Uotila, och grafen är lite svårläst, varför exakta arealer är svåra att avläsa. Den största borgen, i Åbo, omfattade totalt sett ca 8 000 m², av vilka förborgen utgjorde ca 2 500 m², eller 30 % av den totala ytan. Förhållandena var ungefär desamma vid Tavastehus. I jämförelse var således Sölvesborg ytmässigt mer än fyra gånger så stor som borgen i Åbo. Förborgens yta i Sölvesborg var också tio gånger så stor som ytan uppe på den inre borgkullen. Närmare 90 % av markytan inom borgområdet utgjordes av förborg.

Borg	Total yta (m ²)	Förborg (m ²)	Källa
Vordingborg	39 000	27 000	Wille-Jørgensen 2014
Hammershus	35 000	32 000	Skov 1968
Sölvesborg	34 000	16 500	Kindström 1945; FORNSÖK Sölvesborg 17:1
Stockholm	30 000	6 300	Ödman 1987
Helsingborg	25 000	13 000?	Thomasson 2020
Kalmar	11 500	3 000	Stibéus 2017
Åbo	8 000	2 500	Uotila 1998

Tabell 1. Storleksjämförelse mellan några större hög- och senmedeltida borgar i Danmark, Sverige och Finland. – Comparison of the size of some of the major castles in Denmark, Sweden, and Finland.

Rainer Atzbach har jämfört storleken på den inre delen av en del danska borgar i samband med en studie av Ribebiskopens borg Brink på Jylland. Denna borg bestod av ett vallgravsomgärdat område som var ca 2 700 m² stort, vilket enligt Atzbach är jämförbart med storleken av huvudborgarna på flera danska borgar, som Vordingborg och Kalundborg (Atzbach 2020, s. 115). Brink saknade dock en avgränsad förborg. Huvudborgens yta på Sölvesborg, 1 500 m², framstår i detta sammanhang inte som exceptionellt stor i jämförelse.

En storleksjämförelse mellan några större svenska och danska borgar och Sölvesborg framgår av tabell 1. Storleksuppgifterna kommer dels från litteratur, dels från beräkningar utifrån publicerade planer. Ofta är det dock oklart om måtten avser borgområdet med eller utan yttre vallgravar inräknade, varför måtten i tabellen ska ses som ungefärliga. Inte minst för Helsingborgs del är siffrorna mycket osäkra. I litteraturen framhålls ofta Hammershus på Bornholm som den största borgruinen i det medeltida Danmark och kanske till och med i Nordeuropa (Skov 1968, s. 45). Men både Vordingborg och Sölvesborg var ytmässigt större eller ungefär lika stora som Hammerhus (tab. 1).

Borgen i Sölvesborg har tillhört de ytmässigt större i det medeltida Skandinavien, och förborgen framstår som osedvanligt stor i relation till huvudborgens storlek. Det är tydligt att hela anläggningen är resultatet av en stor arbetsinsats under första hälften av 1300-talet. Att hela anläggningen uppförs vid ett och samma tillfälle

visar också att borgen var menad att omfatta ett så här stort område redan från början. Arbetsinsatsen som genomförts är imponerande även om det idag inte går att säga något om hur lång tid som byggnationen pågick.

En stor förborg kunde visserligen bidra till att stärka försvaret av huvudborgen, tvinga en anfallande fiende längre från huvudborgen, men ju större förborg desto större besättning krävdes för att upprätthålla ett effektivt försvar och desto större förråd krävdes för att underhålla denna besättning. Men man kan också fråga sig om den stora förborgen i Sölvesborg var ett resultat av ett försök att etablera en marknadsplats vid borgen på samma sätt som det finns exempel på i England.

Staden Sölvesborg

År 1445 förnyade den danske kungen Kristian I staden Sölvesborgs stadsprivilegier i ett brev som omtalar stadens borgare (PRF 1, 303; Anglert 1984, s. 11; Milton 1994, s. 81ff). En etablerad stad fanns således vid denna tid. När staden Sölvesborg grundlades är dock mer osäkert. Den äldsta delen av stadskyrkan S:t Nicolai, koret, dateras till 1300-talet, medan långhus, torn och vapenhus har tillkommit senare. Tornet och vapenhuset dateras till slutet av 1400-talet då ett karmelitkonvent etablerades vid kyrkan (Kindström 1962). Medan äldre forskning antog att staden etablerats redan under 1200-talet menar Marit Anglert i rapporten från Projekt Medeltidsstaden att staden bör ha etablerats först omkring år 1400 (Sandblad 1949, s. 67; Kindström

1965; Anglert 1984, s. 36f). Även Anders Andrén (1985, s. 182) och Leifh Stenholm (1986, s. 161) menar att staden bör ha etablerats vid denna tid. Före urbaniseringen fanns sannolikt ett kapell på platsen, det nuvarande koret i stadskyrkan, vilket kan ha etablerats vid ett fiskeläge (Anglert 1984, s. 37). Att döma av 1725 års stadskarta omfattade staden ett ca 400 x 300 m stort område, eller 12 hektar (Anglert 1984, s. 12). Om staden var så stor redan under medeltiden är dock högst oklart.

Den senaste större undersökningen i stadsområdet genomfördes i kvarteret Zebran i utkanten av det medeltida stadsområdet. Även om några direkta medeltida byggnadslämningar inte påträffades framkom dock avfallslager innehållande framför allt djurben, mat- och slaktavfall, som deponerats vid den tidigare strandkanten. Förutom djurben hittades även en mindre mängd medeltida keramik, bl.a. högmedeltida äldre rödgods. Från avfallslagret ¹⁴C-analyserades sammanlagt fem prover från djurben. Dateringarna låg inom perioden 1210–1400. Det är hittills de äldsta dateringarna från det medeltida stadsområdet och kalibreringskurvorna antyder att det är mest sannolikt att lagret deponerats under senare delen av 1200-talet. Lagret gav inte ett tydligt urbant intryck, och det är i dagsläget inte möjligt att avgöra vilken typ av bebyggelse som avsatt avfallet. Djurbensmaterialet visade heller inga spår av att vara resultat av några tydliga kommersiella aktiviteter (Åstrand et al. 2014). Vid tidigare arkeologiska undersökningar inom stadsområdet har inget omfattande medeltida material framkommit. En ytmässigt mer omfattande undersökning genomfördes 1988 i kvarteret Uttern invid stadskyrkan S:t Nicolai (Söderberg 1992). Här påträffades bebyggelselämningar som utifrån mynt och keramik daterades till sent 1300-tal och tidigt 1400-tal.

Ska man sammanfatta kunskapsläget om staden Sölvesborg så förefaller urbaniseringen i dagsläget inte ha skett förrän tidigast i slutet av 1300-talet. Det är sannolikt först omkring år 1400 som platsen etableras som stad. Däremot är det tydligt att det funnits bebyggelse och verksamhet på platsen redan tidigare, vilket inte minst kapellet och fynden i kvarteret Zebran visar. Det verkar snarast som att det är borgen

som etableras först, därefter i slutet av 1300-talet växer staden fram, även om det är tydligt att bebyggelse och aktiviteter fanns redan före urbaniseringen i det senare stadsområdet.

I Sölvesborg verkar det således som om borgen föregick staden, och inte tvärtom. Under senare år har arkeologiska undersökningar i exempelvis Kalmar, både inom slottsområdet och det medeltida stadsområdet, nyanserat diskussionen kring relationen mellan stad och borg. De äldsta kulturlager som undersökts på Slottsholmen i Kalmar dateras till senast 1100-talets första hälft. Senast vid mitten av 1100-talet fanns här en strukturerad, flerfunktionell bebyggelse där olika verksamheter var rumsligt separerade (Larsson 2017, s. 289f). Hur denna bebyggelse relaterade till den kastal som uppfördes under 1100-talet på Slottsholmen är i dagsläget oklart. Under 1200-talet omstrukturerades bebyggelsen, Slottsholmen blev ett tydligt borgområde och en ny, strukturerad köpstad med en mängd stenhus etablerades inom det medeltida stadsområdet enligt en konsekvent plan. På Slottsholmen utvecklades i stället borgen i Kalmar till en ringmursanläggning under tiden 1260–1280, medan den äldre bebyggelsen flyttades till den ”nya” staden (Stibéus 2015, s. 208f; 2017; Larsson 2017, s. 289ff). Den här utvecklingen tyder på ett intrikat förhållande mellan borg och stad, där borgherrens betydelse och beslut kring den fortsatta stadsutvecklingen är tydlig. Från att ha haft en närmast urban bebyggelse invid den äldsta borgen med sin kastal, separerades de urbana funktionerna rumsligt från borgområdet när de flyttades och omstrukturerades.

På samma sätt visar analyser av relationen mellan borgen i Helsingborg och den kringliggande staden på samma typ av ömsesidighet. Ursprunget till Helsingborg menar Joakim Thomasson var fyra storgårdar med varsin gårdskyrka som etablerades på kanten av landborgen vid Öresunds smalaste del, vilka kom att kontrollera kommunikationerna över sundet. En av dessa utvecklades till kungsgård och kom att befästas redan under 1100-talet med ett första torn, vilket kring 1320 ersattes av det ännu stående tegeltornet Kärnan. Samtidigt utvecklades stadsbebyggelsen kring den centrumbildning som borgen och kyrkorna på platsen kom att ut-

göra (Thomasson 2020; 2021). Så snarare än att staden föregick borgen, tyder det mesta att döma av exemplen från Kalmar och Helsingborg, på att stad och borg ofta utvecklades i symbios och samtidigt.

Att döma av dagens kunskapsläge verkar borgen i Sölvesborg ha etablerats före staden, även om vi vet att det fanns verksamhet i närheten när borgen byggdes. Även när det gäller den närliggande staden Elleholm har nya undersökningar under senare år visat att stadens borg, Sjöborg, etablerades under tidigt 1300-tal, men att staden Elleholm verkar etableras först under tidigt 1400-tal (Stenholm 1986, s. 161f; Henriksson 2017). Parallellerna mellan de båda orternas utveckling är tydlig. Över lag framträder 1400-talet som en livlig urbaniseringsperiod i Blekinge, ett århundrade dit även staden Lyckå kan föras (Stenholm 1986, s. 163f). På samma sätt är den senmedeltida urbaniseringen tydlig i Smålands inland där städer som Växjö, Vimmerby och Eksjö blir städer under 1300- och 1400-talen (Hansson 2017, s. 127, 156). Senmedeltiden framstår som en livlig urbaniseringsperiod i både det danska och det svenska rikets periferier.

Avslutande hypoteser

Kunskapsläget om borgen i Sölvesborg är som framgått av den genomgång som gjorts inte lysande. Några hypoteser kan ändå formuleras. Ska man sammanfatta dateringsunderlaget kring borgen i Sölvesborg verkar det som om den uppfördes under första halvan av 1300-talet. Äldre indikationer om en datering till 1200-talet består i dagsläget av ett daterat vildsvinsben och en mycket osäker indirekt skriftlig källa från sent 1500-tal. Det behövs bättre underlag för att med säkerhet hävda att borgen är tillkommen före år 1300. Detta är dock inte osannolikt.

Ett av diplomerna från 1343 omtalar byggnadsarbeten och det verkar som om det pågick ett intensivt byggande vid denna tid. 1300-talsdateringarna både från yttre vallgraven (¹⁴C) och från huvudborgen (¹⁴C, mynt) visar att hela borganläggningen fanns vid denna tid, inklusive det stora förborgsområdet. Anläggandet verkar ha varit ett stort och välplanerat arbete som omfattade borgen i dess helhet.

I det medeltida Danmark byggdes flera av de stora riksborgarna om, eller uppfördes från grunden, under 1300-talet. Det var framför allt under Erik Menveds regeringstid (1286–1319) eller under Valdemar Atterdags regeringstid (1340–1375) som det kungliga danska borgbyggandet var livligt. Ett flertal av dessa borgar byggdes i Östdanmark (Etting 2010, s. 112f). För Sölvesborgs del visar dateringarna att borgen kan ha uppförts både under Erik Menveds eller Valdemar Atterdags regeringstider.

I litteraturen ses också Sölvesborg som en dansk riksborg, uppförd som centrum för den kungliga administrationen över Blekinge (Anglert 1984, s. 32; Stenholm 1986, s. 131; Etting 2010, s. 40). Men med det dateringsunderlag som finns idag skulle man lika väl kunna hävda att borgen anlades under den period då den svenske kungen Magnus Eriksson införlivat Skånelanden med det svenska riket, efter 1332 men före 1359. Var det Magnus Eriksson som tog initiativ till bygget av borgen?

Inget i det arkeologiska materialet skulle klart motsäga en sådan tolkning, och i diplomerna omtalas att byggnation pågick 1343. I så fall är funktionen som just dansk riksborg sekundär. Borgen anlades då som en led i ett svenskt maktövertagande av Skåneland. Vad som dock kan tala emot en sådan hypotes är själva borgens struktur. Just mångfunktionella tornborgar var vanliga i Danmark under denna tid, medan kungliga svenska borgar oftare var av en typ där tornen var inkorporerade i en ringmur. Dessutom minskade borgbyggandet i Sverige kraftigt under Magnus Erikssons regeringstid jämfört med tidigare (Lovén 1996, s. 209f, 214f).

Då själva huvudborgen i Sölvesborg med sitt torn inte är särdeles stor till ytan framstår förborgen som oproportionerligt omfattande. De förråd, verkstäder, stall och andra funktioner som vanligen förekom på en förborg, bör i relation till centralborgens begränsade storlek, sannolikt ha kunnat rymmas inom en mindre yta än den som tagits i anspråk. Att effektivt kunna försvara hela detta förborgsområde har å ena sidan krävt en stor besättning. Å andra sidan har förborgen kunnat hysa stora grupper av besökare som här kan ha fått tillfälliga bostäder. Detta kan vara en anledning till att Sölvesborg

i tiden kring 1400 användes som uppehållsplats för hovet och för möten med högaristokratin.

Men man kan även fundera på andra förklaringar. Fanns det planer på att precis som i England etablera merkantila aktiviteter inom förborgen? I England finns exempel på hur marknadshandel etablerades utanför en borg, ibland innanför en inneslutning, en vall och/eller vallgrav. Den typen av inneslutningar hade både symboliska och legala funktioner, genom att avgränsa det område som var ägnat åt merkantila aktiviteter. Ett exempel är Launceston i Cornwall där en stadslignande bebyggelse med gator och kvarter växte fram inom ett förborgsliknande område som var 110 x 120 m stort, dvs. inom ett område mindre än förborgen i Sölvesborg (Creighton 2003, s. 160).

Till skillnad från i Sölvesborg är de engelska exemplen ofta äldre i tid, från 1100- och 1200-talen, men de visar att stora förborgar kunde användas för merkantila aktiviteter. Exemplen är inte minst talrika i gränsområdet mot Wales, där borgar med merkantila förborgar närmast kan ses som del i ett normandiskt maktövertagande (jfr Creighton 2004, s. 27). Är förborgen i Sölvesborg spår efter något liknande, ett försök att etablera en skyddad merkantil verksamhet i borgens hägn, ett försök som avbröts när den danske kungen återtog området?

Det är värt att notera att staden Sölvesborg verkar ha etablerats vid den tid då borgen spelade sin främsta politiska roll. Det är omkring 1400 som de danska regenterna åtskilliga gånger och under längre tidsperioder vistades på borgen, som då också användes för stora möten. Att ha det kungliga hovet boende på borgen måste ha fungerat som en enorm stimulans för den lokala och regionala ekonomin och detta skapade efterfrågan på både råvaror och arbetskraft. Hovet omfattade en stor mängd personer som krävde boende och förnödenheter, och här kunde den stora förborgen komma väl till pass. I ett sådant läge fanns ingen plats för andra aktiviteter på förborgen.

Det finns fortsatt många obesvarade frågor om borgen i Sölvesborg, både rörande borgens datering, vilka funktioner som fanns på förborgen och hur relationerna med staden såg ut. Genom att stora delar av förborgen idag är ett

parkområde, finns möjligheter att med förnyade arkeologiska insatser få ny kunskap om en av det medeltida Danmarks största borganläggningar.

Tack

Tack till professor Jes Wienberg, Lunds universitet, för värdefulla kommentarer på en tidigare version av denna text.

Referenser

- Alering, Å., 2013. *Arkeologisk utredning inom Sölve företagsområde, Sölvesborgs socken och kommun, Blekinge*. Blekinge museum, rapport 2013:5, Smålands museums rapport 2013:3.
- Andrén, A., 1985. *Den urbana scenen: Städer och samhällen i det medeltida Danmark*. Bonn/Lund.
- Anglert, Marit, 1984. *Sölvesborg. Medeltidsstaden 54*, Riksantikvarieämbetet och Statens historiska museum, rapport. Stockholm.
- Anglert, Mats, 2021. Krigararistokrati och sjölandskap: Perspektiv på Vesan och Lister under järnåldern. Rudebeck, E. & Anglert, M. (red.). *Att leva vid Vesan: Arkeologi längs nya väg E22 i västra Blekinge*. Karlskrona.
- Atzbach, R., 2020. Lost and found: The former bishopric castle Brink. Atzbach, R., Ottersbach, C., Sørensen, C., Kock, J. & Wille-Jørgensen, D. (eds.). *Castles and fortifications of the Reformation period: Castles of the North III*. Bonn.
- Drake, K., 1996. Burg und Stadt in Schweden in der Zeit von 1250 bis 1320. Josephson, M. & Mogren, M. (eds.). *Castella Maris Baltici II*. Nyköping.
- Creighton, O. H., 2003. *Castles and landscapes: Power, community and fortification in Medieval England*. London.
- 2004. "The rich man in his castle, the poor man at his gate": Castle baileys and settlement patterns in Norman England. Ettel, P., Flambard Hélicher, A.-M. & McNeill, T. (eds.). *Chateau Gaillard XXI: Études de castellogie médiévale, La Basse-cour*. Caen.
- DD = *Diplomatarium Danicum*. Det Danske Sprog- og Litteraturselskab, online databas. <https://diplomatarium.dk/> (besök 2022-06-15).
- E-post Mikael Björk, marinarkelog, Blekinge museum, 2022-02-06.
- Etting, V., 2010. *The royal castles of Denmark during the 14th Century: An analysis of the major royal castles with special regard to their functions and strategic importance*. Copenhagen.
- Frank, A.-M., 1972. Sölvesborgs slottsruin: Nya undersökningar på borgkullen. *Blekingeboken*. Karlskrona.
- Hallberg, G., 1990. *Ortnamn i Blekinge*. Stockholm.

- Hansson, M., 2011. *Medeltida borgar: Maktens hus i Norden*. Lund.
- 2016. Castle and commerce in Medieval Sweden – the examples of Stockholm, Borgholm and Piksborg. Ettel, P., Flambard Héricher, A.-M. & O’Conor, K. (eds.). *Chateau Gaillard XXVII*. Caen.
 - 2017. Senmedeltida städer – en diskussion kring orsaker, aktörer och regional urbanitet med utgångspunkt i Småland. Anglert, M. & Larsson, S. (red.). *Växjö, Kalmar och Smålands tidigaste urbanisering*. Stockholm.
- von Heijne, C., 2004. *Särpräglad: Vikingatida och tidig-medeltida myntfynd från Danmark, Skåne, Blekinge och Halland (ca 800–1130)*. Stockholm.
- Henriksson, M., 2017. *Projekt Elleholm 2016, Arkeologisk undersökning inom delar av RAÄ Elleholm 3:1 och 12:1 i Blekinge län, Elleholm2:3 m.fl., Elleholms socken, Karlshamns kommun*. Blekinge museum, rapport 2017:11.
- Imer, L., 2015. *Danmarks runesten: En fortælling*. København.
- Kindström, L.-G., 1944. Sölvesborg slott – ett danskt riksfäste. *Fornvännen* 39:226–236.
- 1945. Sölvesborgs slott. *Blekingeboken*. Karlskrona.
 - 1962. *Sölvesborgs Kyrkor*. Konsthistoriskt inventarium. Sveriges kyrkor, Blekinge band IV:3. Stockholm.
 - 1965. En gammal stadsplan – en Sölvesborgsstudie. *Blekingeboken*. Karlskrona.
- Krongaard Kristensen, H. & Poulsen, B., 2016. *Danmarks byer i middelalderen*. Aarhus.
- Lagerås, P., Persson, C. & Svensson, N.-O., 2021. Vesans dramatiska miljöhistoria. Rudebeck, E. & Anglert, M. (red.). *Att leva vid Vesan: Arkeologi längs nya väg E22 i västra Blekinge*. Karlskrona.
- Larsson, S., 2017. Staden som idé. Anglert, M. & Larsson, S. (red.). *Växjö, Kalmar och Smålands tidigaste urbanisering*. Stockholm.
- Lóvén, C., 1996. *Borgar och befästningar i det medeltida Sverige*. Stockholm.
- Lönnbom, I. (red.), 2015. *Blekinges byggnadsminnen: En källa till vår historia*. Karlskrona.
- Magnell, O., 2009. Den urbana borgen och den lantliga staden – djurhållning i det medeltida Sölvesborg. *Ale* 2009/4:20–24.
- Meyer, W., 2004. Vorburgen: Bemerkungen zur Topographischen-Baulichen und Funktionellen Vielfalt sowie zur Terminologischen Unschärfe. Ettel, P., Flambard Héricher, A.-M. & McNeill, T. (eds.). *Chateau Gaillard XXI. Études de castellogie médiévale, La Basse-cour*. Caen.
- Milton, H., 1994. *Listers och Sölvesborgs historia: Den förhistoriska och den danska tiden*. Sölvesborg.
- Olsen, R. A., 2011. *Danske middelalderborge*. Aarhus.
- PRF = *Privilegier, resolutioner och förordningar för svenska städer* 1. Utgiven av Nils Herlitz och Stads-historiska institutet. Stockholm 1927.
- Sandblad, N.-G., 1949. *Skånsk stadsplanekunst och stadsarkitektur intill 1658*. Lund.
- SDHK = Svenskt Diplomatariums huvudkartotek över medeltidsbrev. Riksarkivet, onlinedatabas. riksarkivet.se/sdhk (besök 2022-06-15).
- Skansjö, S. & Tuvestrand, B., 2007. *Decimantboken 1651 för Skåne, Blekinge och Bornholm*. Lund.
- Skov, E., 1968. *Hammershus*. København.
- Stenholm, L., 1986. *Ränderna går aldrig ur: En bebyggelsehistorisk studie av Blekinges dansktid*. Stockholm.
- 2009. *Berättelsen om Blekinge: Gränser i ett gränsländ*. Olofström.
- Stibéus, M., 2015. *Arkeologisk förundersökning, Arkeologisk slutundersökning 2014. Kalmars slott – bebyggelse och fynd från 1100–1800-talen, Småland, Kalmar kommun och stad, RAÄ 53*. Statens historiska museer, Arkeologiska uppdragsverksamheten, rapport 2015:5.
- 2017. Kalmar slotts äldsta skeden. Anglert, M., & Larsson, S. (red.). *Växjö, Kalmar och Smålands tidigaste urbanisering*. Stockholm.
- Söderberg, B., 1992. *Kvarteret Uttern: Arkeologisk undersökning Sölvesborg, Blekinge*. Riksantikvarie-ämbetet och Statens Historiska museer, rapport 1992:2.
- Thomasson, J., 2020. ”Den ypperligt befästade borgen på den starka klippan”: Landborgen, borgen och Helsingborg. *Kring Kärnan* 41. Kärnan – Från dansk riksberg till svenskt kulturarv. Helsingborg.
- 2021. ”Av samma penning Helsingborg 3 mark”: Landskapet, urbaniseringen och Helsingborg. *META Historiskarkeologisk tidskrift* 2021:165–188.
- Tuneld, J. (red.), 1934. *Prästrelationerna från Skåne och Blekinge av år 1624*. Lund.
- Uotila, K., 1998. *Medieval outer baileys in Finland: With special reference to Turku Castle*. Turku.
- Weibull, C.-G., 1945. *Sölvesborg: Stadens historia genom femhundra år*. Sölvesborg.
- Wild, W., 2004. Zwischen Vorburg und Stadt. Drei Beispiele aus dem Kanton Zürich, Schweiz. Ettel, P., Flambard Héricher, A.-M. & McNeill, T. (eds.). *Chateau Gaillard XXI. Études de castellogie médiévale, La Basse-cour*. Caen.
- Wille-Jørgensen, D., 2014. *Kongensborg: 123 års arkæologi på Vordingborg*. Vordingborg.
- Åstrand, J., 2013. *Fjärrvärme vid Sölvesborgs slott: Arkeologisk förundersökning inom Borgen 3 RAÄ 17 Sölvesborgs socken, Sölvesborgs kommun, Blekinge län*. Blekinge museum, rapport 2013:27.

- 2021a. *Belysning vid Sölvesborgs slott: Schaktningsövervakning i samband med ledningsgrävningar 2020, L1979:6476 och L1979:6772 Sölvesborgs slott, Borgen 2, Sölvesborgs socken och kommun, Blekinge. Blekinge museum, rapport 2021:8, Museiarkeologi Sydost, rapport 2021:05.*
- 2021b. *Boplatsen och bätthuset vid Lussabacken norr. Rudebeck, E. & Anglert, M. (red.). Att leva vid Vesan: Arkeologi längs nya väg E22 i västra Blekinge. Karlskrona.*
- Åstrand, J., Magnell, O., Heimdahl, J., Brorsson, T. & Pehrson, Å., 2014. *Arkeologi i det äldsta Sölvesborg: Arkeologisk undersökning i kvarteret Zebran 1 och 19, Sölvesborg socken, fornlämnning 44, Sölvesborgs kommun, Blekinge. Blekinge museum, rapport 2014:15.*
- Ödman, A., 1987. *Stockholms tre borgar: Från vikingatida spärrfäste till medeltida kastellborg. Stockholm.*

Summary

This paper discusses the medieval castle and town of Sölvesborg in Blekinge. The castle was a typical motte and bailey castle consisting of a huge brick tower built on an artificial mound surrounded by an inner moat and a large outer bailey. The castle, which was partly excavated in the 1940s, 1970s and in the 2010s, functioned as a royal Danish seat controlling the province of Blekinge in the Middle Ages. It has always been seen as a creation of the Danish Crown. The castle is however located on the inside of the town in relation to the Baltic, which raises questions regarding the relationship between the castle and the town, as does the size of the unusually large bailey that surrounds the motte. It is obvious that the castle could not defend the town from an attack from the sea or from the west. This raises questions about how this spatial pattern emerged and what came first, the castle or the town.

In the historical sources the castle is first mentioned in 1343, when the Swedish knight Knut Folkesson received it as fief from the Swedish king Magnus Eriksson. In 1332 Magnus Eriksson had bought Scania, Blekinge and Halland from its German fief holders, during the interregnum of the Danish kingdom. It is obvious from the document that construction works were taking place at this time. After 1360 the castle and Blekinge once again became part of the Danish kingdom, and the castle became the centre for the Danish administration of Blekinge until 1658. The large tower was destroyed in 1564. Around the year 1400, Queen Margarethe and King Erik of Pomerania for periods

used Sölvesborg as a residence and held meetings with the Danish aristocracy.

A secondary source from the late 16th century tells that the castle in 1263 belonged to Duke Otto of Brunswick, a relative of the Danish king Valdemar I, but since Otto died in 1250, this information is difficult to evaluate. The existing archaeological datings from the excavations rather underline a dating of the castle to the first half of the 14th century (coins, ¹⁴C). A single bone from a wild boar has a ¹⁴C-dating to the 13th century, but the find context of the bone is rather obscure. At the moment it is not possible to claim with any certainty that the castle belongs to the 13th century.

The archaeology has shown that both the motte and the bailey were constructed at the same time. This was a huge logistic task, which must have required a large workforce. The motte consists of some 20,000 m³ of earth. In relation to the size of the inner part of the castle, the motte with the brick tower, the bailey is unusually large. The castle in Sölvesborg was one of the largest in medieval Denmark, covering an area of about 34,000 m².

The nearby town seems to have been established around 1400, when the castle had its heyday and recurrently functioned as a royal residence. This must have boosted the local economy in many ways. The castle was probably the primary establishment in the area, later followed by the town. But the spatial relation, where the castle is on the inside of the town, makes one wonder whether the intention in the first place was to establish commercial activities inside the large

bailey. In this respect Sölvesborg would have had its parallels in castle boroughs in England and Germany. Perhaps the builder of the castle was the Swedish king Magnus Eriksson, in the years

of Danish dissolution in the 14th century, and that he also attempted to control and organize local trade. This attempt was aborted once the castle was seized by the Danes after 1360.