



# LUND UNIVERSITY

## Dendrokronologisk analys. Utgrävning av brunnar vid väg 11 i Skåne

Linderson, Hans

2000

*Document Version:*  
Förlagets slutgiltiga version

[Link to publication](#)

*Citation for published version (APA):*  
Linderson, H. (2000). *Dendrokronologisk analys. Utgrävning av brunnar vid väg 11 i Skåne*. Lund University.

*Total number of authors:*  
1

### General rights

Unless other specific re-use rights are stated the following general rights apply:  
Copyright and moral rights for the publications made accessible in the public portal are retained by the authors and/or other copyright owners and it is a condition of accessing publications that users recognise and abide by the legal requirements associated with these rights.

- Users may download and print one copy of any publication from the public portal for the purpose of private study or research.
- You may not further distribute the material or use it for any profit-making activity or commercial gain
- You may freely distribute the URL identifying the publication in the public portal

Read more about Creative commons licenses: <https://creativecommons.org/licenses/>

### Take down policy

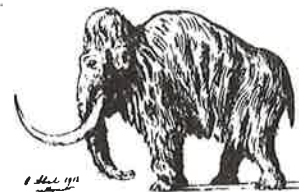
If you believe that this document breaches copyright please contact us providing details, and we will remove access to the work immediately and investigate your claim.

LUND UNIVERSITY

PO Box 117  
221 00 Lund  
+46 46-222 00 00



LUND UNIVERSITY

 DEPARTMENT OF QUATERNARY GEOLOGY  
 KVARTÄRGEOLOGISKA AVDELNINGEN


## DENDROKRONOLOGISK ANALYS

Laboratoriet för Vedanatomi och Dendrokronologi

**Uppdragsgivare:** Stefan Kriig, RAÄ, UV-syd, Åkergränd 8, 226 60 Lund

**Socken/Stad:** Järrestad sn/ Simrishamn

**Prov nr:** 1-30      **Antal prover:** 30

**Dendrokronologiskt objekt:** Utgrävning av ett antal brunnar vid ett källflöde i anslutning till väg 11.

**Bearbetat av:** Hans Linderson

**Information:** Dendrokronologisk analys av sex definierade brunnar vid väg 11 i Järrestad socken, varvid gruppen (E), vid inlämningstillfället, var osäker om detta var en enhet. Ytterligare några prover ingår, dessa saknar bokstavsbezeichnung.

Större delen av brunnsmaterialet är byggt av "ungträd", samtliga ek. Medelålder ca 65 år för brunn A-E, brunn F ca 130 år. Tillväxten tyder på att stammarna stått i slutna bestånd. Endast ett träd av brunnsmaterialet, prov 21 F, har under lång tid (flera 100år) varit en del av det högsta krontaket och därför lättdaterat med exempelvis lundamaterialets enskilda stammar. Vid sidan av dateringar, kan den dendrokronologiska analysen bidra med att gruppera materialet med enhetligt tillväxtmönster. Tolkningen av detta torde vara att de sannolikt har vuxit på ett begränsat område och möjligen på samma ståndort. Prover som inte nämns nedan, kan även de komma från någon av gruppernas växtområde men dess tillväxtmönster visar inte på detta. Resultatet av gruppindelningen bryter en viss mån mot den angivna brunnsbeteckningen, se nedan.

**\*\*Dendrokronologiska subenheter**

Provgrupp:            I : 15D, 18(E), 19(E), 20(E), 22F, 23F, 25F, 27F (daterad)

                          II: 4B, 14D, 29F (daterad)

                          III: 3A, 8C, 9C, 12C (ej daterad)

Från grupp I är prov 18 och 19 från samma träd.

Grupp II är prov 14 och 29 från samma träd.

Grupp III är troligen prov 8, 9 och 12 från samma träd. Dessa har ett bästa dateringsförslag, vinterhalvåret 898-99. Prov 3A skulle då bli  $886 \pm 2$ .

Prov 10 och 11 uppvisar ett helt annat årsringsmönster jämfört med övriga från brunn C (III).

Detta kan bero på att de är hämtade från en helt annan plats eller inneha en helt annan ålder.

"Storstocken", prov 30, dateras inte, varvid enligt överenskommelse med uppdragsgivaren prov har uttagits för C-14 analys.

Använd splintstatistik är  $17 \pm 7$ .

**Resultat:**

CATRAS dendro nr:	Trädslag	No Radie	Antal årsringar	Splint (Sp) Bark (B) Vank. (W)	Prov nr: Brunn A-F	Datering(fällningsår)* / Relativ datering, dvs korsdatering mellan prov**.
66883	EK	3	64	Sp=24, B	1	Vinterhalvåret 907-08
66884	Ek	2	23	Sp=13	2 A	Ej daterad
66885	Ek	2	38	Sp=21	3 A	Ej daterad/ Prov nr:8,9,12 (III)
66886	Ek	2	47	Sp=19	4 B	871 ± 3 (II)
66887	Ek	2	34	Sp=20	5 B	Ej daterad
66888	Ek	2	27	Sp=12, W	6	Ej daterad
66889	Ek	2	77	Sp=1	7	Ej daterad
66890	Ek	1	37	Sp=9	8 C	Ej daterad/ Prov nr:3,9,12.(III)
66891	Ek	3	52	Sp=15	9 C	Ej daterad/ Prov nr: 3,8,12.(III)
66892	Ek	1	31	Ej splint	10 C	Ej daterad
66893	Ek	3	42	Sp=11	11 C	Ej daterad
66894	Ek	2	48	Sp=19, B	12 C	Ej daterad/ Prov nr: 3,8,9. (III)
66895	Ek	3	64	Sp=25	13	Vinterhalvåret 907-08
66896	Ek	2	69	Sp=7	14 D	913 ± 7 (II)
66897	Ek	1	71	Sp=4	15 D	926 ± 7 (I)
66898	Ek	2	39	Sp=11, B	16 (E)	Ej daterad
66899	Ek	2	44	Sp=12, W	17 (E)	Ej daterad
66900	Ek	1	88	Sp=16	18 (E)	Vinterhalvåret 938-39 (I)
66901	Ek	1	72	Sp=15	19 (E)	940 ± 5 (I)
66902	Ek	1	105	Sp=12	20 (E)	935 ± 6 (I)
66903	Ek	2	292	Sp=20	21 F	943 ± 2
66904	Ek	1	70	Sp=19, W	22 F	Vinterhalvåret 948-49 (I)
66905	Ek	2	110	Sp=23, B	23 F	Vinterhalvåret 947-48 (I)
66906	Ek	2	72	Ej splint	24 F	E 938
66907	Ek	2	119	Sp=14, B	25 F	Vinterhalvåret 944-45 (I)
66908	Ek	1	112	Sp=20	26 F	942 ± 2
66909	Ek	3	140	Sp=18	27 F	941 ± 4 (I)
66910	Ek	2	52	Sp=13	28 F	Ej daterad
66911	Ek	3	69	Sp=1	29 F	908 ± 7 (II)
66912	Ek	6	475	Sp=26	30	Ej daterad, Inlämnad för C-14 *

Faktura framställs senare av Lunds Universitet.

Mätresultaten kommer att bevaras på laboratoriet och utnyttjas i universitetets forskning.

Proverna kommer att ingå i RAÄ's arkiv och förvaltas av laboratoriet

Med hälsning och önskan om fortsatt samarbete

---

M. Sc. Hans Linderson, Forskningsingenjör