



# LUND UNIVERSITY

## Ett skattesystem som missgynnar företag på landsbygden?

Nordin, Martin

2022

*Document Version:*  
Förlagets slutgiltiga version

[Link to publication](#)

*Citation for published version (APA):*

Nordin, M. (2022). *Ett skattesystem som missgynnar företag på landsbygden?* (AgriFood Policy Brief ; Nr. 2022:6).

*Total number of authors:*

1

### General rights

Unless other specific re-use rights are stated the following general rights apply:

Copyright and moral rights for the publications made accessible in the public portal are retained by the authors and/or other copyright owners and it is a condition of accessing publications that users recognise and abide by the legal requirements associated with these rights.

- Users may download and print one copy of any publication from the public portal for the purpose of private study or research.
- You may not further distribute the material or use it for any profit-making activity or commercial gain
- You may freely distribute the URL identifying the publication in the public portal

Read more about Creative commons licenses: <https://creativecommons.org/licenses/>

### Take down policy

If you believe that this document breaches copyright please contact us providing details, and we will remove access to the work immediately and investigate your claim.

LUND UNIVERSITY

PO Box 117  
221 00 Lund  
+46 46-222 00 00

## Ett skattesystem som missgynnar företag på landsbygden?

En skillnad i lönsamhet mellan företag på landsbygden och företag i staden har uppkommit sedan början av 2000-talet. Ökad regional ojämlikhet bland företagen rimmar illa med målen för Sveriges nationella strategi för hållbar regional utveckling. Men vad beror lönsamhetsgapet mellan stad och land på? Vi finner att:

- Lönsamhetsgapet beror på att skattesystemet gynnar högkvalificerade företag som framförallt finns i städerna.
- Högkvalificerade företag får högre lönsamhet eftersom de oftare omvandlar högbeskattade löner till lågbeskattade utdelningar från kapital (så kallad inkomstomvandling).
- En regional skatteojämlikhet uppstår därför att landsbygdsföretag, som oftare är lågkvalificerade företag, inte använder möjligheten att inkomstomvandla i samma utsträckning.

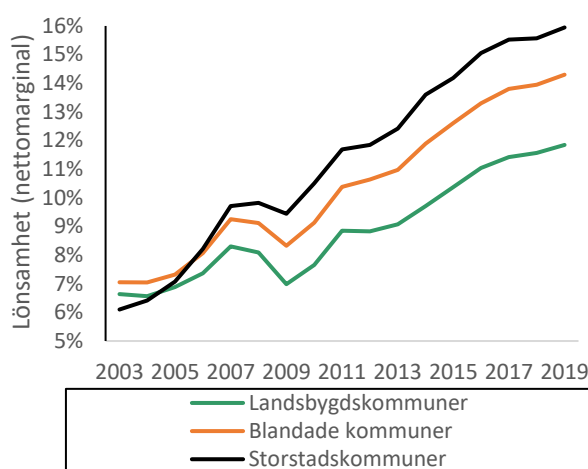
### Bakgrund och syfte

Enligt teori i ekonomisk geografi antas tillväxten vara större i storstäder. En koncentration av god infrastruktur, kapital och högproduktiva individer bidrar till högre produktivitet i täta miljöer. En rimlig förklaring till att lönsamheten ökar mer för företag i staden än för företag på landsbygden skulle således kunna vara relaterad till täthet. Men det är också möjligt att andra faktorer ger upphov till skillnaderna i lönsamhet. För att undersöka skillnader i företagens lönsamhet behöver vi titta närmare på vilken typ av företag som finns i olika regioner i Sverige.

Vi studerar aktiebolag som utgör en mycket stor andel av företagen i Sverige. Mätt som andel av de sysselsatta i privat sektor anställer aktiebolagen cirka 80 procent. Mätt som andel av de sysselsatta i privat sektor anställer aktiebolagen cirka 80 procent. För att studera skillnader mellan land och stad delar vi upp landets kommuner i tre grupper: landsbygdskommuner, blandade kommuner och storstadskommuner. Indelningen är baserad på Tillväxtverkets indelning av kommuner som i sin tur är baserad på andelen invånare i urbana respektive rurala områden och restiden till tätorter.

## Lönsamheten ökar mer i staden

Figur 1 visar företagens lönsamhet mätt som företagets nettomarginal. Nettomarginalen jämför företagets vinst i relation till företagets storlek (mätt som omsättning). Figuren visar att lönsamheten är på ungefär samma nivå för företag på landsbygden som för företag i staden år 2003. Därefter ökar lönsamheten med cirka 5–10 procentenheter. Ökningen är tydligt relaterad till företagets lokalisering: För företag i storstadskommunerna ökar lönsamheten med cirka 10 procentenheter och för företag i landsbygdskommuner och för blandade kommuner ökar lönsamheten med endast 5–6 procentenheter.



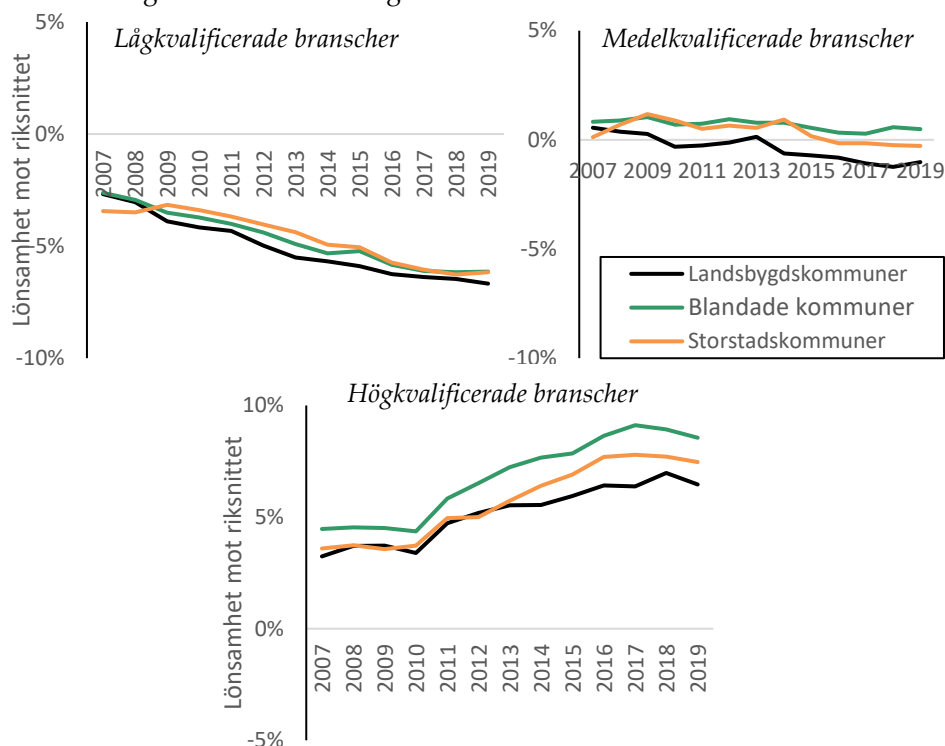
**Figur 1.** Lönsamheten (mätt som genomsnittlig nettomarginal) för företag i landsbygds- blandade- och storstadskommuner. 2003-2019. Nettomarginalen mäts som kvoten mellan företagets resultat och omsättning.

## En fråga om kvalifikationsnivå

En rimlig förklaring till skillnader i lönsamhet kan vara att det finns olika typer av företag i olika regioner. Företagen kan till exempel skilja sig rörande arbetskraftens kvalifikationsnivå. Utifrån den genomsnittliga utbildningsnivån för anställda i olika branscher delar vi in företagen i låg- medel- och högkvalificerade branscher. Vi använder den finaste branschindelningen (SNI på femsiffernivån) som delar in företagen i cirka 800 branscher. För var och en av kvalifikationsnivåerna studerar vi lönsamheten för våra tre olika kommungrupper. Vi studerar skillnader i lönsamhet mot riksnittet för att tydligare kunna se förändringar i lönsamhet. Eftersom branschindelningen förändrades 2007 kan vi endast studera perioden 2007–2019.

Figur 2a–2c visar att förändringen i lönsamhet främst förklaras av företagets kvalifikationsnivå och inte att lönsamheten för samma typ av företag skiljer sig åt mellan olika kommuner. Det vill säga, för lågkvalificerade företag utvecklar sig lönsamheten på ett likartat sätt

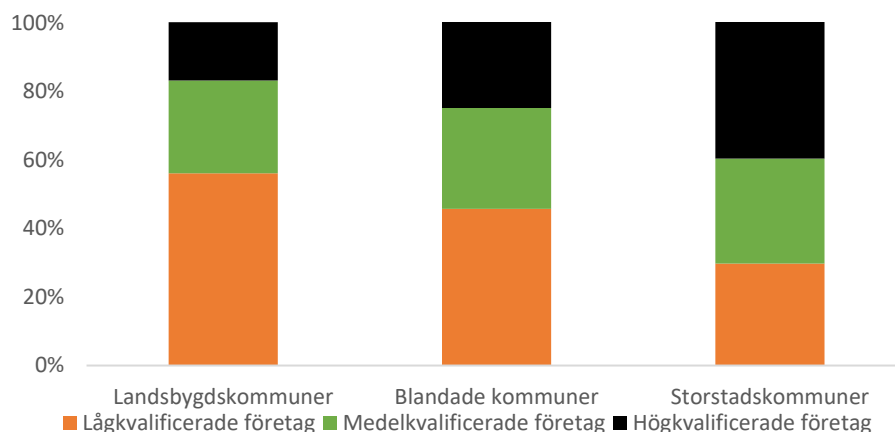
för företag i landsbygdskommuner och för företag i blandade- och storstadskommuner. Regionala skillnader i hur lönsamheten utvecklar sig finns inte heller för medelkvalificerade och högkvalificerade företag.



**Figur 2a-c.** Lönsamhet relativt riksnittet för landsbygds- blandade- och storstadskommuner. Uppdelat på låg- mellan- och högkvalificerade branscher. 2007-2019.

### Skillnader i branschsamman- sättning

Skillnaden mellan utvecklingen på landsbygden och i staden förklaras alltså inte av skillnader i utvecklingen för likartade företag. Finns det då olika typer av företag i olika kommuner eller mer specifikt är sammansättningen av branscher annorlunda på landsbygden än i städerna? Figur 3 visar branschsamman-  
sättning för de olika kommungrupperna.



**Figur 3.** Andel företag i låg- mellan- och högkvalificerade branscher för landsbygds- blandade- och storstadskommuner. Genomsnitt för perioden 2007-2019.

På landsbygden är andelen lågkvalificerade företag betydligt större än i storstäder. I landsbygdskommuner är andelen lågkvalificerade företag 56 procent, medan andelen endast är 30 procent i storstadskommuner. Situationen är den motsatta för högkvalificerade branscher: i landsbygdskommuner är andelen högkvalificerade företag 17 procent, medan i storstadskommunerna är andelen högkvalificerade företag 41 procent. De medelkvalificerade företagen är något vanligare i staden än på landsbygden.

Alltså, eftersom lågkvalificerade branscher är vanligare på landsbygden än i storstadskommuner, och eftersom lönsamheten har minskat för lågkvalificerade branscher är den generella lönsamhetsutvecklingen för företag på landsbygden svag. På samma sätt bidrar den ökade lönsamheten för högkvalificerade branscher, som är vanligt förekommande i storstadskommuner, till den ökade lönsamheten i storstadskommunerna.

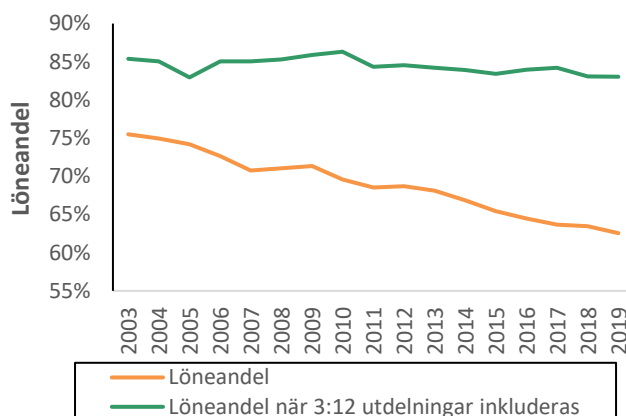
### Varför ökar lönsamheten i högkvalificerade branscher?

Den naturliga följdfrågan är: Varför ökar lönsamheten mer för högkvalificerade branscher än för medel- och lågkvalificerade branscher?

Vi finner att merparten av ökningen i lönsamhet för både medel- och högkvalificerade branscher förklaras av en minskning av företagets lönekostnader. Samtidigt har även dessa företags löneandel (andel av förädlingsvärdet som går till löner) minskat. Löneandelen visar sig vara den viktigaste förklaringen till den ökade lönsamheten. Andra faktorer som företagsstorlek, produktivitet och andra kostnader har mycket liten påverkan på lönsamhetstillväxten.

Det vill säga, lönerna utvecklas sämre i högkvalificerade branscher än i låg- och medelkvalificerade branscher, och detta medför en stor ökning i lönsamhet. I genomsnitt faller löneandelen för våra företag från 76 procent till 63 procent under studieperioden (se orange linje i figur 4).

Resultatet är oväntat, tidigare studier har inte funnit en fallande löneandel för Sverige. Orsaken till skillnaden mot tidigare studier är att vi studerar företagens genomsnittliga löneandel och inte löneandelen på nationell nivå. Det betyder att små företag med få anställda har en stor vikt i vår analys medan de får mindre betydelse på nationell nivå där stora företag med många anställda får större påverkan.



**Figur 4.** Företagens genomsnittliga löneandel: med och utan 3:12 utdelningar inkluderade till företagens löneutbetalningar. 2003-2019.

### Inkomstomvandling orsakar en fallande löneandel

Men vad är det som orsakar den fallande löneandelen i figur 4? Utvecklingen kan kopplas till ett ändrat regelverk för fåmansaktiebolag som utgör 70 procent av aktiebolagen i Sverige. Fåmansaktiebolag är företag där fyra eller färre ägare äger 50 procent eller mer av företaget.

Våra resultat visar att inkomstomvandling orsakar den minskade löneandelen. Inkomstomvandling betyder att ägarnas lön delvis betalas ut som kapitalutdelning i stället för löneinkomster, vilket ger lägre skatt. Eftersom arbetsinkomster och kapitalinkomster beskattas olika hårt i det svenska skattesystemet krävs regler som bestämmer hur stor del av vinsten som får utgå som kapitalutdelning respektive arbetsinkomster. Kapitalbeskattningen har sedan skattereformen 1991 varit mer förmånlig än beskattningen av arbete och detta blev än mer tydligt när regelverket som styr fåmansaktiebolagens utdelning, de s.k. 3:12-reglerna, reformerades 2006. De nya reglerna har inneburit att en betydligt större andel av företagets vinster kan

plockas ut som kapitalutdelning och att incitamenten att omvandla arbetsinkomster till kapitalinkomster har ökat. De årliga kapitalutdelningarna från fåmansaktiebolag har ökat från cirka 10 miljarder till över 100 miljarder mellan 2005 och 2019.

Genom att lägga till företagens 3:12-utdelningar till företagens totala löneutbetalningar undersöker vi om den minskade löneandelen beror på inkomstomvandling. Figur 4 visar att hela fallet i löneandelen kan förklaras av inkomstomvandling (grön linje). Vår analys visar även att högkvalificerade företag tar ut cirka 60 procent mer i utdelning än medel- och lågkvalificerade företag.

### Avslutande diskussion

Vi undersöker gapet i lönsamhet mellan företag på landsbygden och i storstäderna. Gapet beror inte på etablerade förklaringar inom ekonomisk geografisk; ofta förklarar man städers framgångar med täthet. I stället finner vi i likhet med ett flertal tidigare utredningar att ett förändrat regelverk för fåmansaktiebolag ökar utdelningarna för dessa företag. Denna inkomstomvandling medför en lägre löneandel som i sin tur driver upp lönsamheten. Eftersom högkvalificerade företag – som tar ut de största utdelningarna – är vanligare i storstäderna har ett gap i lönsamhet mellan staden och landsbygden uppstått. Även om det uppkomna lönsamhetsgapet främst är av redovisningsteknisk natur har utdelningarna skattemässiga konsekvenser.

Marginalskatten är upp till 25 procent lägre för 3:12 utdelningar än löneinkomster vilket innebär att ägare till fåmansaktiebolag betalar lägre skatt än om inkomsten tagits ut som lön. Detta är ingen ny information. Denna studie bidrar med att visa att denna fördel främst gynnar staden och inte landsbygden. Det är dock oklart varför högkvalificerade fåmansaktiebolag tar ut större utdelningar än lågkvalificerade företag som är vanligare på landsbygden. Antingen kan det bero på att förutsättningarna för att ta ut 3:12 utdelningar skiljer sig åt mellan staden och landsbygden eller så beror det på att 3:12-regelverket kräver att man har tillgång till specialistkunskaper. Regelverket beskrivs ofta som den mest komplicerade delen av det svenska skattesystemet.

Resultaten i studien kan kopplas till den regionala utvecklingspolitiken i Sverige. Målet för den regionala utvecklingspolitiken är utvecklingskraft med stärkt lokal och regional konkurrenskraft för en hållbar utveckling i alla delar av landet. I strategin som hör till politiken är innovation och förnyelse samt entreprenörskap och företagande i hela landet en viktig del. Att skattepolitiken skapar regional ojämlikhet bland företag är därför problematiskt ur ett regionalpolitiskt perspektiv.

**Källa**

Nordin, M., Hammarlund, C. och Bergh, A. (2022). "New perspectives on job polarization: An investigation of industry skill structure from an urban-rural perspective". AgriFood Economics Centre Working Paper 2022:2.

**Mer information**

Martin Nordin  
Tel: 0709 55 80 70  
E-post: martin.nordin@agrifood.lu.se

---

**Vad är AgriFood  
Economics  
Centre?**

**AgriFood Economics Centre** utför kvalificerade samhällsekonomiska analyser inom livsmedels-, jordbruks- och fiskeriområdet samt landsbygdsutveckling. Verksamheten är ett samarbete mellan Sveriges lantbruksuniversitet och Lunds universitet och syftar till att ge regering och riksdag vetenskapligt underbyggda underlag för strategiska och långsiktiga beslut.

**Kontakt**

AgriFood Economics Centre  
Box 730, 220 07 Lund  
AgriFood Economics Centres publikationer kan beställas eller laddas ned på [www.agrifood.se](http://www.agrifood.se)

---