



LUND UNIVERSITY

Att vända kåpan efter vinden?

Det protestantiska universitetet i Lund och det katolska symbolspråket

Manhag, Andreas; Wittrock, Hanna

Published in:
Historisk Tidskrift

2013

Document Version:
Förlagets slutgiltiga version

[Link to publication](#)

Citation for published version (APA):

Manhag, A., & Wittrock, H. (2013). Att vända kåpan efter vinden? Det protestantiska universitetet i Lund och det katolska symbolspråket. *Historisk Tidskrift*, 133(4), 660-672.

Total number of authors:
2

General rights

Unless other specific re-use rights are stated the following general rights apply:

Copyright and moral rights for the publications made accessible in the public portal are retained by the authors and/or other copyright owners and it is a condition of accessing publications that users recognise and abide by the legal requirements associated with these rights.

- Users may download and print one copy of any publication from the public portal for the purpose of private study or research.
- You may not further distribute the material or use it for any profit-making activity or commercial gain
- You may freely distribute the URL identifying the publication in the public portal

Read more about Creative commons licenses: <https://creativecommons.org/licenses/>

Take down policy

If you believe that this document breaches copyright please contact us providing details, and we will remove access to the work immediately and investigate your claim.

LUND UNIVERSITY

PO Box 117
221 00 Lund
+46 46-222 00 00

Att vända kåpan efter vinden?

Det protestantiska universitetet i Lund
och det katolska symbolspråket

ANDREAS MANHAG* *Lunds universitets historiska museum*

HANNA WITTRÖCK** *Lunds universitet*

Under den medialt uppmärksammade promotionsmiddagen vid Lunds universitet den 30 maj 2008 avbröt Tiina Rosenberg, professor i genusvetenskap i Lund, den studentikosa underhållningen med att utropa ett trefaldigt "Fuck you!". Anledningen var att Rosenberg ansåg att spejarnas progpparodi var ett hån mot vänsterrörelsen.¹ Några få timmar dessförinnan hade vi iakttagit henne under den högtidliga processionen från universitetets aula till själva promotionen i Lunds domkyrka. Vi noterade då att hon som professor deltog iförd fotsid svart *talar*, själva sinnebilderna för akademisk tradition.² Genom dessa två framträdanden synliggjorde Rosenberg oavsiktligt en av det moderna universitetets kanske mest fundamentala paradoxer: reformivrarens parallella avstånds-

Essän har granskats av två externa lektörer enligt modellen double blind peer review.

* Fil. mag. i arkeologi och fil. kand. i historia, verksam som antikvarie

** Fil. dr i socialantropologi

1. Jan Samuelsson, "Rasande professor skällde ut artister på promoveringsmiddag", *Sydsvenska dagbladet* (31/5 2008); Per Ek, "Rosenberg: jag uppförde mig illa", *Sydsvenska dagbladet* (2/6 2008).

2. Med parollen "Unter den Talaren – Muff von 1000 Jahren" protesterade studenter vid Hamburgs universitets rektorsinstallation 1967 mot den elitära och reaktionära strukturen. För den tyska vänstern var den akademiska talaren en av de mest förhatliga symbolerna för det gamla samhällets hierarkiska och förlegade sociala struktur. Följden blev att flertalet tyska universitet upphörde att använda den akademiska dräkten; Marian Füssel, "Talar und Doktorhut: die akademische Kleiderordnung als Medium sozialer Distinktion", i Barbara Krug-Richter & Ruth-E. Mohrmann (red.), *Frühneuzeitliche Universitätskulturen: kulturhistorische Perspektiven auf die Hochschulen in Europa* (Münster 2009) s. 245. I Lund infördes den svarta talaren först 1962, efter förebild från de "kjortlar" som hade använts vid universitetet under det sena 1600-talet. Samtidigt återinfördes, på initiativ av rektor Philip Sandblom, den rektorskåpa (i kopia) vilken 1882 hade ersatts av en rektorskedja; Jörgen Weibull, *Lunds universitets historia IV: 1868–1968* (Lund 1968) s. 261; Ove Kastling, "Dräkter för skolbarn och akademiker 3: doktorshatt, broderad krage och akademisk dräkt", *Samlarnytt* 43:2 (1989) s. 5f.

tagande från och anammande av traditioner och attribut tillhörande ett hegemoniskt men alltmer ifrågasatt system.

Föreliggande artikel analyserar denna paradox genom att, med dräkt som exempel, tydliggöra hur de europeiska universiteten i samband med reformationen förvandlas till en skådeplats för både friktion och samspel mellan två skilda system. Det äldre systemet var uppbyggt på en gudomligt fastställd ståndstruktur med katolska kyrkan, inklusive universiteten, och prästerskapet som dominant maktfaktor. Det yngre protestantiska systemet, som utmanade det förra, degraderade kyrkan och prästerskapet till en institution och ett stånd underordnat furstestaten och aristokratin.³ Vår hypotes är att de protestantiska kyrkorna och universiteten förvisso tog ideologiskt avstånd från den katolska ordningen, men att de samtidigt imiterade det katolska symbolspråket, i vilket dräkten intog en framträdande roll.

För att illustrera denna motsägelsefulla företeelse kommer vi att undersöka det komplexa ursprunget till den äldsta och mest prestigeladdade svenska akademiska dräkten, Lunds universitets purpurröda rektorsornat. Denna infördes vid universitetets grundande 1668 men hade sina rötter i en äldre protestantisk dräktkontext. Reformationen i början av 1500-talet innebar i mångt och mycket ett symboliskt avståndstagande från den rådande kyrkliga ordningen, inte minst gällande prästerskapets och akademikernas dräkt.⁴ Samtidigt imiterades många förprotestantis-

3. Modernitetens komplexitet består, enligt vår uppfattning, till stor del just av en parallell – och bitvis disharmonisk – närvaro av en kvardröjande ståndsbunden samhällsordning å ena sidan, och en handelskapitalistisk, sekulariserad samhällsordning å andra sidan. Perspektivet kan jämföras med sociologen Peter Wagners skildring av moderniteten som konstituerad av två motsatta men samverkande diskurser. Den ena diskursen bygger på ideal om individuell frihet och autonomi. Den andra diskursen är på många vis en reaktion på den förra och baseras på idéer om disciplin, struktur och kollektiva projekt. Dessa diskurser löper parallellt genom moderniteten och tar sig olika uttryck beroende på den aktuella politiska, ekonomiska och kulturella situationen. Under moderniteten i stort utgör individbetonade projekt en motpol till projekt där individen underordnas en övergripande rationalitet och disciplin. Skillnaden mellan vår tolkning och Wagners är att vi ser modernitetens komplexitet som kopplad till friktionen mellan olika samhällssystem. Den ena är ett äldre, ståndsbundet och relativt statiskt system och det andra ett merkantilt, klassbaserat och socialt rörligt system; Peter Wagner, *A sociology of modernity: liberty and discipline* (London 1994).

4. Reformatorn och bildstormaren Andreas Karlstadt förrättade juldagen 1521 för första gången en gudstjänst med nattvard på det tyska folkspråket i stället för på latin. Han gjorde det dessutom iförd en världslig högtidsdräkt och inte i den påbjudna kyrkliga dräkten. Ett par år senare hade han bytt ut också denna modedräkt mot en enkel folklig dräkt och av sagt sig sina akademiska titlar; Raymund Kottje & Bernd Moeller (red.), *Ökumenische Kirchengeschichte 2: Mittelalter und Reformation* (Mainz/München 1983) s. 320–322.

ka prestigesymboler och traditioner. Dessa kopierades dock inte rakt av utan smältes samman med samtidens modedräkt i nya hybridformer. Det är i det sammanhanget som den lundensiska rektorskåpan skall förstås. Det handlade dock inte om en slumpartad fusionering av ideologiskt skilda uttryck utan om en ändamålsenlig imitation av ett etablerat symbolspråk och en vidhäftad mimesisk överföring av akademisk prestige. Genom att förankra den nya ordningen med etablerade uttryck, kunde den reella vidden av förändringarna tonas ned. Den nya ordningen gav därmed, trots de radikala förändringarna, ett sken av kontinuitet.

Det har skrivits en hel del om akademisk dräkt men i stort sett utan att moderniseringsaspekten har berörts. Detta beror troligen till stor del på att dräkt i modernitetssammanhang i regel kopplas samman med begreppet mode. Enligt modets logik avläses värdet inte i beständiga markörer utan skapas gång på gång genom introducering av nya tecken för social distinktion.⁵ All dräktförändring i moderniteteten följer dock inte modets logik, i synnerhet inte den som tillhör en institutionaliserad offentlig sfär, så som universitetet. Till skillnad från modet, vars cykler syftar till att skapa en illusion av förändring, ger akademisk dräkt ett statiskt intryck. Dräktens helhetsintryck ger sken av att vara oföränderligt, trots att den under årens lopp genomgått flera förändringar. Utmärkande för dessa förändringar är att modeimpulser har inkorporerats i den akademiska dräkten, vilka modifierats med hjälp av imitation av det äldre och utmanade systemets symbolspråk.

I enlighet med Fernand Braudel menar vi att materiella uttryck, som till exempel dräkt, kommunicerar fundamentala aspekter om sin samtid.⁶ Moderniteten rymmer en mångfald av efemära, men också mer eller mindre beständiga, dräktuttryck. Parallella normsystem och modets fluktuerande dräktuttryck försvårar en entydig läsning. För att kunna navigera i modernitetens skiftande dräktlandskap är det av största vikt att inte stanna vid en semiologisk analys av de enskilda plaggens inneboende symbolik. Det är därutöver nödvändigt att analysera hur dräkt-systemets uttryck oupphörligt antar olika betydelser i en väv av tecken, i ständig rörelse.

5. Se t. ex. Fred Davis, *Fashion, culture and identity* (Chicago 1992); Gilles Lipovetsky, *The empire of fashion: dressing modern democracy* (Princeton 1994); Georg Simmel, "Fashion", *American journal of sociology* 62:6 (1957).

6. Fernand Braudel, *Civilization and capitalism, 15th–18th century 1: the structures of everyday life* (Berkeley 1992) s. 311–313.

Det lundensiska rektorsornatets protestantiska kontext

Inför den högtidliga invigningen av Karolinska akademien i Lund år 1668 skänkte drottning Hedvig Eleonora ett rektorsornat till universitetet, bestående av kåpa och hatt tillverkade av "gredelin" sammet och dekorerade med silvergaloner (bild 1).⁷ Var detta ornat härstammade ifrån i ett stilistiskt avseende har aldrig utretts, men förebilden fanns förmodligen vid de tyska protestantiska universiteten, vilka på samtliga plan utgjorde modellen för de svenska universitet som grundades eller nygrundades på 1600-talet. En brygga mellan Sverige och Tyskland i det avseendet utgjorde Greifswalds universitet, nygrundat som protestantiskt universitet 1539 och i svensk besittning mellan 1648 och 1815. Greifswalds rektorsornat hade skänkts till universitetet av hertigen av Pommern-Wolgast 1619 och bestod då, som fram tills nyligen, av en kåpa, benämnd *Spanische Radmantel*, och en baret, båda utförda i purpursammet med guldbroderier (bild 2).⁸ Lunds äldsta rektorskåpa var nära nog identisk med kåpan från Greifswald. Det är därför sannolikt att ornatet från Greifswald tjänade som en direkt förebild. Rektor Andreas Stobaeus avbildades 1706 med kåpan men utan kappa eller mantel, vilket inte följde gängse tysk-protestantisk sed (bild 4). Professorerna i Lund tilldelades emellertid 1668 "kjortlar" av siden, vilka enligt ett porträtt av Erik Elvedalius från 1672 tycks ha varit identiska med de *kjoler* som bars och ännu bärs av det danska prästerskapet.⁹ De lundensiska professorernas "kjortlar" blev kortlivade och var försvunna i samband med akademiens

7. Denna rektorskåpa täckte endast bålen medan 1768 och 1868 års kåpor var knållånga (de senare förvaras numera i Lunds universitets historiska museums samlingar). En tidigare gängse uppfattning är att den lundensiska kåpan ursprungligen varit ännu längre. Denna villfarelse härstammar från doc. Bernhard Cronholms spekulation i artikelserien "Små Bref" från 1864 om att den kortväxte rektor Jacob Sønnerberg (1827–1828) kapat kåpan för att den skulle passa hans egen längd; "Små brev om Lund", *Lund: 5 studenter 2 sekler* (Malmö 1966) s. 21. Vid de svenska universiteten finns ytterligare en dokumenterad rektorskåpa. Den skänktes till universitetet i Dorpat, i samband antingen med invigningen 1632 eller med återinvigningen 1690. Denna kåpa, tillverkad av purpursammet och försedd med guldgaloner, är till och med kortare än den lundensiska och förvaras numera på Nordiska museet i Stockholm. Den enda bevarade avbildningen av Lunds äldsta rektorskåpa finns på ett porträtt i Lunds universitetsbibliotek föreställande rektor Andreas Stobaeus från omkring 1706, i vilket han framställs skrudad i purpur och med universitetets regalier framför sig, i likhet med dåtidens furstliga statsporträtt.

8. Martha Bringemeier, *Priester- und Gelehrtenkleidung: ein Beitrag zur geistesgeschichtlichen Kostümforschung* (Münster 1974) s. 88.

9. Porträttet av Elvedalius hänger på Lunds universitetsbibliotek. *Kjolen* var identisk med det tyska modeplagget *Schaube* (bild 5).

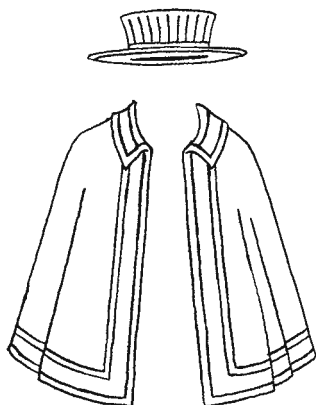


BILD 1: Lunds universitets rektorsornat från 1668.

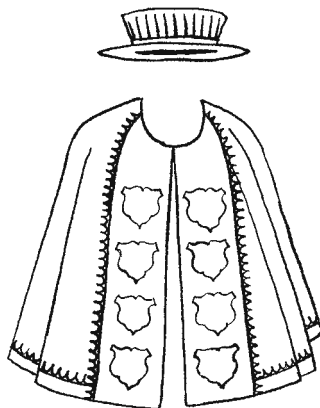


BILD 2: Greifswalds universitets rektorsornat från 1619.



BILD 3: Katolsk klerikal och akademisk dräkt: subunica, cappa choralis, almutia och biretta.

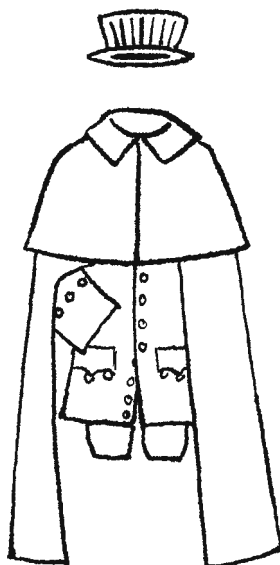


BILD 4: Protestantisk akademisk dräkt: modedräkt, lång och kort mantel samt Baret.

restauration 1682, på grund av att de hade betraktats som privat egendom.¹⁰ Eftersom rektorsämbetet ambulerade mellan professorerna kan det antas att rektorn under universitetets första åtta år bar sin personliga kjortel under kåpan, i likhet med hur det greifswaldska ornatet bars.

De bägge universitetens rektorskåpor härstammade stilistiskt från två olika och i grunden motsatta plaggtyper: dels ett katolskt värdighetsplagg, den röda silkes*almutian* (bild 7), och dels ett rent modeplagg, den vanligen svarta spanska manteln (bild 6). I början av 1500-talet lade de tyska protestantiska universitetens seniora medlemmar demonstrativt av *almutian* och anammade den korta spanska manteln.¹¹ Även om detta innebar ett aktivt avståndstagande från rådande normer skedde också en parallell imitation av det förkastade plagget. Den korta spanska manteln var snarlik *almutian* till snittet och då den inom de nya universiteten hölls i den symboliskt etablerade röda prestigefärgen, i stället för den svarta modiefärgen, framstår den faktiska kontrasten till *almutian* som obetydlig.

Akademisk dräkt från reformationen till franska revolutionen

Att det finns en intim koppling mellan äldre akademisk dräkt och katolsk klerikal dräkt har påpekats av flera dräktforskare. Det sambandet är i sig inget märkligt, med tanke på att universiteten utvecklades ur de kyrkans läroanstalter som vuxit fram i anslutning till katedraler, kloster och konvent. Fram till reformationen var därför den akademiska dräkten i princip densamma som den prästerliga dräkten (bild 3 och 7). Ämbetsdräkten avspeglade med hjälp av olika färger och material den strängt uppbyggda kyrkliga hierarkin inom de medeltida universiteten. Prelaterna – kardinaler, biskopar, abbotar och kaniker – privilegierades med rätten att bära en *almutia*, en kort kraghuva av gråverk (ryggskinet av sibirisk ekorres vinterpäl). Senare blev den på italienska kallad *almozzetta*, *almuzia* eller *mozzetta* och denna yngre variant utfördes sedan senmedeltiden vanligen i purpur och silke.¹² Framför allt blev plagget ett signum för de vid domkyrkorna knutna kanikerna och då dessa exklusiva brödraskap oftast förestod domskolorna och universiteten, om

10. Jerker Rosén, *Lunds universitets historia I: 1668–1709* (Lund 1968) s. 148, 321.

11. Bringemeier (1974) s. 67f.

12. Samtidigt försågs den och *subtunican* med knappar, medan *supertunican* blev öppen och veckrik (bild 7). *Ibid.*, s. 27–33; Herbert Norris, *Church vestments: their origin and development* (New York 1950).

sådana fanns i stiftsstäderna, blev *almutian* också ett utmärkelsetecken för den akademiska eliten.

I samband med reformationen började universiteten utvecklas till mer autonoma organisationer som från slutet av 1700-talet i vissa fall till och med blev oberoende av kyrkan.¹³ Den religiösa splittringen avspeglades med tydlighet inte endast i kyrkans, utan också i universitetens dräkter. Reformationen resulterade i en mångfald av olika dräktsystem, inbördes enhetliga endast inom de olika staterna eller universiteten.¹⁴ Alla dessa olika akademiska dräkter kan emellertid sorteras in i två grundtyper, en katolsk och en protestantisk (bild 3 och 4). Mellan dem rådde förvisso en avsevärd skillnad, men anmärkningsvärt nog också en viss samstämmighet, vilket kan förklaras genom att den protestantiska dräkten på en och samma gång var ett avståndstagande och en imitation av den katolska klerikala dräkten. Denna paradoxala företeelse kan åskådliggöras genom ett citat av en av reformationens främsta förgrundsgestalter, augustinermunken, prästen, tillika teologie doktorn Martin Luther. Han bröt inte endast med den katolska kyrkans andliga lära och auktoritet; han påverkade dessutom dess mer symboliska aspekter som dräktskicket. Under ett av sina bordssamtal i juni 1540 sade Luther: "En gång lade jag av *cappan*, för att tillkännage friheten i hänseende till detta plagg. Sedan lade jag mig åter till med den."¹⁵ Detta var Luthers aningen kryptiska kommentar angående kontroversen som följde då han ersatte sin klerikala dräkt med ett världsligt modeplagg. Kurfursten Fredrik III av Sachsen hade låtit sända honom ett stycke svart tyg för att sy upp en ny munkkappa. Luther tog honom förvisso på orden, men lät tolka det som att det handlade om en valfri kapp, till och med en modekappa. I samband med en predikan den 9 oktober 1524 lade han av den ordensdräkt han burit som augustiner munk och iklädde sig världsliga kläder, den tyska modedräkten bestående av *Schaube* och *Barett* (bild 5). Handlingens syfte var att symboliskt suddas ut skillnaden mellan kleriker och lekmän. Man kan emellertid även tolka kommentaren ordagrant, så att han faktiskt åter började bära den kapp han hade lagt av, i form av

13. Willem Frijhoff, "Grundlagen: die Aufgaben der Universität", i Walter Rüegg (red.), *Geschichte der Universität in Europa 2: von der Reformation zur französischen Revolution (1500–1800)* (München 1996) s. 64.

14. Alex Kerr, "Layer upon layer: the evolution of cassock, gown, habit and hood as academic dress", *Transactions of the Burgon society* 5 (2005) s. 42.

15. Otto Clemen (red.), *Luthers Werke in auswahl XVIII* (Berlin 1962) s. 258; vår övers. fr. ty.

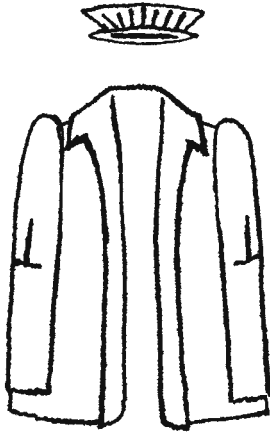


BILD 5: Tyskt mode: Schaub och Barett.

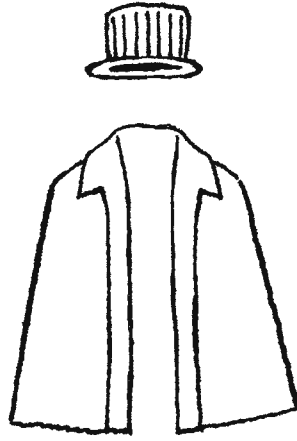


BILD 6: Spanskt mode: Mantel och hög Barett.

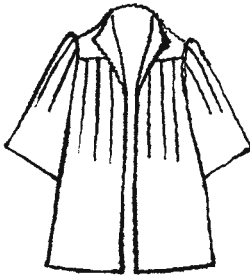
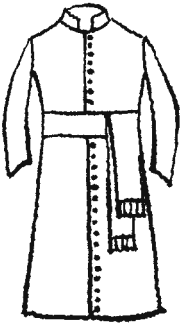


BILD 7: Katolska dräktplagg med latinska och andra ofta förekommande beteckningar: subtunica (eng. Cassock, fr. soutane, ital. abito talare), supertunica (eng. Clerical type gown, fr. toge, ital. toga ty. Talar), cappa choralis (eng. Cope, fr. chape chorale) och almutia (ital. mozzetta). (Illustrationer A. Manhag).



en imitation. För att anpassa den färggranna och påkostade *Schaube* till en klerikal tradition av återhållsamhet och värdighet brukade Luther en enklare, svart och fotsid variant.¹⁶ Denna förändring av modeplagget resulterade i att den ursprungligen stora stilistiska skillnaden mellan det klerikala plagget *supertunica* och modeplagget *Schaube* krympte och att skillnaden dem emellan blev mindre påtaglig.¹⁷

Utöver den konfessionella och dräktmässiga splittringen mellan den katolska och de protestantiska kyrkorna inträdde samtidigt en differentiering mellan de protestantiska kyrkorna och universiteten och därmed mellan protestantisk prästerlig och akademisk dräkt. Professorerna och dekanerna övertog kanikernas och prelaternas roll och stod rangmässigt över det lägre prästerskapet.¹⁸ Liksom Luther valde bort en katolsk dräkt och ersatte den med modeplagg med anstrykning av den forna dräktens färg och form, ratade de högst uppsatta ämbetsmännen inom de protestantiska universiteten den klerikala dräkten och ersatte den med en unik hybridvariant, som i än större utsträckning imiterade det katolska dräktspråket, främst med avseende på värdighetsplagget *almutia* och bruket av färgkoder.¹⁹ Plagg ur det spanska modet, som avlöste det tyska modet, infördes till viss del i katolska, men framför allt i protestantiska,

16. En annan tongivande, men något senare reformator, som anammade ett liknande sätt att klä sig, var Johannes Kalvin. Liksom Luther verkade Kalvin inom det reformatoriska universitetet och lät sy upp en *Schaube* i en svart, nedtonad modell. Både Luther och Kalvin bar således modekläder. Den svarta färgen var sedan länge en etablerad prästerlig och akademisk symbol. I jämförelse med purpurn, som signalerade hierarkisk prestige gav den svarta färgen uttryck för de mer andliga aspekterna av den katolska traditionen såsom måttfullhet och ödmjukhet; Christina Burde, *Bedeutung und Wirkung der schwarzen Bekleidungsfarbe in Deutschland zur Zeit der 16. Jahrhunderts* (Bremen 2004) s. 49ff.

17. Hargreaves-Mawdsley (1963) s. 151; Bringemeier (1974) s. 44–56. För att göra omständigheterna ännu mer komplicerade brukades bägge plagg ofta i samma miljöer. Luther gjorde således bruk av både *supertunica* och *Schaube* i kyrkliga sammanhang. I England brukas ännu bägge plaggen i ett gemensamt akademiskt sammanhang i bl.a. Oxford och Cambridge med *clerical type gown* (*supertunica*) för teologer och filosofer respektive *lay type gown* (*Schaube*) för jurister och medicinare; Kerr (2005).

18. Rosén (1968) s. 150.

19. Trots att reformatorerna för prästerskapet avvisade alla katolska uttryck för ståndsmässig prestige, t. ex. purpur och *almutia*, kom just prestige att bli en central aspekt av dräktspråket inom det protestantiska universitetet; Burde (2004) s. 49ff. Endast universitetens högsta dignitärer höll fast vid en separat och utpräglad ämbetsdräkt. Bruket av färg som uttryck för social distinktion började signalera en social, såväl som strukturell, distinktion. Fakulteterna i både katolska som protestantiska universitet särskiljdes från och med reformationen genom olika färger på de axelkåpor och mössor som bars av rektor och dekaner. Bringemeier (1974) s. 67f. Rektorns axelkåpa och mössa utmärktes genom hermelinbräm, gulddekor, brokad och sammet. Studenterna däremot började uteslutande bära modedräkt och likt tillhöriga ett världsligt högre stånd fick de av kejsaren t. o. m. privilegiet att bära

sammanhang.²⁰ I flera fall ersattes *Schaube* av en lång variant av den svarta spanska manteln, motsvarande dagens *ferraiolo* i katolska kyrkan och prästkappan i Sverige, samt i sig en modemässig vidareutveckling av *Schaube* (bild 6).²¹ Som rangplagg motsvarades den katolska *almutian* vid de protestantiska universiteten, men inte inom kyrkan, av en kortare spansk mantel, vilken bars över den längre manteln. I egenskap av den korta yttre varianten torde den spanska manteln vara den lundensiska rektorskåpens ursprung. Samtidigt med införandet av nämnda mantel byttes vid de protestantiska universiteten den äldre platta tyska baretten ut mot den höga spanska baretten.²² Denna barettyp är tveklöst också modellen för såväl den lundensiska rektorshatten som den svenska doktorshatten.²³ Det lundensiska rektorsornatet är som helhet således, med största sannolikhet, en direkt produkt av det spanska modets inflytande på den protestantiska akademiska dräkt som var bruklig i norra Tyskland.

Med de spanska modeinfluserna var den postreformatöriska utvecklingen av de kyrkliga och akademiska dräkterna slutförd. Katolska kyrkan och de katolska universiteten bibehöll i huvudsak de äldre formerna, medan de protestantiska kyrkorna och universiteten lade sig till med de världsliga modeplaggen, dock anpassade efter ett andligt sammanhang och med stora formmässiga likheter med de katolska plaggen. Från och med början av 1600-talet kan det konstateras att de prästerliga och akademiska dräkterna stilmässigt stelnade, eller konserverades, i de former som i grunden är brukliga än i dag. I samband med de politiska omvälvningarna i Europa mot 1700-talets slut kom de flesta av dessa dräkter att avskaffas vid såväl katolska som protestantiska universitet. De överlevde framför allt i England, Spanien och Portugal. Under 1800-talet fick dräkterna åter en renässans, framför allt i Preussen och Österrike och därefter i hela Tyskland. I dagsläget existerar således

värja; *ibid.*, s. 57; Paulgerhard Gladen, *Gaudeamus igitur: Die studentischen Verbindungen einst und jetzt* (München 1986) s. 26.

20. Det spanska modet var, liksom den klerikala dräkten, svart. Före reformationen hade den svarta färgen i princip varit förbehållen det andliga och lärda ståndet, men under detta mode (1530–1650) var den allmängiltig för såväl präster som adel, borgare och välbeställda bönder; Burde (2004).

21. Bringemeier (1974) s. 42f.

22. *Ibid.*, s. 63.

23. Ursprungligen var doktorshatten i olika fakultetsfärger: teologernas var svart, juristernas vit, medicinarnas himmelsblå och filosofernas violett; Kastling (1989); Bror Olsson, "Doktorspromotioner i Lund", *Föreningen det gamla Lunds årsskrift XXIX* (1947) s. 40f.

tre snarlika men i grunden separata akademiska dräkttraditioner. Den katolska med rötterna i medeltiden, den protestantiska med rötterna i 1500-talet och den moderna med rötterna i 1800-talet.

Trots nationella variationer var den akademiska dräkten fram till franska revolutionen likartad över hela Västvärlden. Dräkten var i grunden svart och bestod av en inre dräkt och ett ankellångt, öppet ytterplagg. För högt uppsatta dignitärer ingick dessutom en kort påkostad axelkrage och en därtill matchande huvudbonad. Orsaken till det homogena intrycket var att den protestantiskt akademiska dräkten både förkastade och imiterade sin katolska motsvarighet, vilken var identisk med den katolskt kyrkliga dräkten. Universitetets dignitärer valde, till skillnad från sina katolska kollegor, bort det kyrkliga värdighetsplagget *almutia* och anammade en spansk kappa ur det värdsliga modet. Detta nya värdighetsplagg var dock inte på något vis radikalt avvikande från den dräkt man hade burit innan. Den spanska manteln påminde i sin grundform om *almutian* och liknelsen ökade ytterligare genom att manteln förkortades, ibland försågs med knappar och tillverkades av liknande färg och material.²⁴

Det stilmässiga närmandet står i bjärt motsatsförhållande till reformatorernas ideologiska fjärmande från den katolska traditionen och inte minst Luther betonade det tydliga avståndstagandet från den klerikala dräkten. Luthers beslut att klä sig i modedräkt i stället för kyrklig dräkt kan framstå som en verkligt progressiv handling, men det faktiska intrycket var inte särskilt radikalt. Efter Luthers förändring av modedräk-

24. Den katolska dräkten utgjordes underst av en ankellång *subtunica*. Däröver bars en *supertunica* eller en öppen kåpa med en huva, en *cappa choralis* (bild 7); Bringemeier (1974) s. 67; Kerr (2005) s. 42–48. Vid protestantiska universitet bars i stället underst en modedräkt av spanskt, och senare franskt, snitt, men alltid i svart enligt klerikal tradition. Däröver bars en ankellång *supertunica* eller *Schaube*. Sedan 1600-talets första hälft kunde den protestantiska *Schaube* bytas ut mot en ankellång spansk modemantel, snarlik *supertunican*. Över alla dessa ytterplagg bars av högre akademiska dignitärer därtill alltid det korta, färgglada och påkostade värdighetsplagget *almutia* vid de katolska universitetet eller en snarlik och lika påkostad kort spansk mantel vid de protestantiska universitetet (bild 3 och 4). (Bringemeier (1974) s. 59f.) Likt i det ovan beskrivna exemplet på den begreppsförvirring som uppstod mellan Luthers *supertunica* (ty. *Talar*) och *Schaube* är det viktigt att poängtera skillnaden, men också likheten, mellan den klerikala *almutian* och den korta spanska manteln. På grund av den protestantiska dräktens tendens att genom nya modeplagg imitera den katolska traditionen, är de vid en första anblick mycket snarlika. Bägge var färggranna och tillverkade av påkostade material, men den katolska *almutian* var försedd med en huva och hade en knapprad framtill samt bars i regel i kombination med en *biretta* av klerikalt snitt. Den korta spanska modemanteln däremot var försedd med en nedvikt krage, med eller utan en knapprad och bars i regel i kombination med en veckad modebrett med brätte.

ten, genom förlängningen och förändringen av *Schaube* samt införandet av den svarta färgen, liknade den till förväxling den katolska dräkt han dessförinnan hade lagt av sig.

Brott och imitation: rektorskåpan som täckmantel

Tiina Rosenbergs skutt från anpassning till akademisk tradition till revolt mot densamma under en uppmärksammas promotionsmiddag för några år sedan både liknar och skiljer sig från det ämne som denna essä huvudsakligen handlar om, reformationens brott med det katolska dräktspråket och anpassningen till detsamma. Liksom det inledande nutida exemplet utgörs detta motsägelsefulla förhållningssätt av ett parallellt avståndstagande från och anammande av attribut tillhörande ett ifrågasatt hegemoniskt system. Reformatörerna tog visserligen avstånd från den katolska dräkten – men den samtidiga anpassningen till den äldre dräkten kan knappast liknas vid ett trefaldigt "Fuck you!". I stället emballerades reformationens budskap i en förtrogen förpackning, något som bör ha underlättat genomförandet av de nya reformerna. Övergången från ett system till ett annat gjordes helt enkelt smidigare med hjälp av en mjukt modifierad dräktkod.

Hur kan avståndstagandet från och anpassningen till ett traditionellt symbolspråk förklaras? De kollektivt genomförda dräktförändringar som diskuterats i denna artikel syftade – samtida reformationer och krig till trots – inte till att förvärpa sociala konflikter utan till att smidigt inlemma den nya ordningen genom att smälta samman gamla och nya dräktuttryck. Iklädandet av ett radikalt budskap i familjär uniform skulle kunna liknas vid en trojansk häst. Genom att imitera delar av ett tidigare hegemoniskt symbolspråk gjordes den nya ordningen legitim på bekostnad av den föregående. Imitationen syftade inte bara till att smuggla in ett radikalt budskap utan också till att överta antagonistens upphöjda position.

Ett relevant begrepp för att tala om efterbildning i syfte att erhålla prestige och makt är *mimesis*.²⁵ I sitt klassiska verk *Den gyllene grenen* från 1890 urskiljer antropologen James George Frazer *mimesis* som en

25. Begreppet kan ursprungligen härledas till Platon och åsyftar just imitation. I *Republiken* använder Platon begreppet för att diskutera konstens fördärliga inverkan på människan genom dess fjärmande från det autentiska, förnuftiga och sanna. Platon, *The Republic* (New York 2000).

av två huvudprinciper inom magiskt tänkande. *Mimesis* innebär "[...] att lika framkallar lika eller att en verkan liknar sin orsak". Denna princip kallas i enkla ordalag för "likhetens lag". Den andra typen av magi verkar genom kontakt och kallas för "beröringens lag". "Överföringsmagin" fungerar genom att "[...] ting som en gång ha varit i beröring med varandra, fortsätta att påverka varandra på avstånd, sedan den fysiska beröringen upphört."²⁶

Båda principerna är intimt förknippade med ett magiskt tänkande eftersom kopian eller amuletten förväntas överföra något av rikedom och kraften hos originalet. Den lag som tycks vara drivande i det fenomen som vi beskriver här, imitationen av katolska symboler under reformationen, är det som Frazer identifierar som likhetens lag. Vi vill med denna essä framkasta hypotesen att imitationen av de katolska prestigesymbolerna bottnar i ett magiskt tänkande och, i enlighet med principen om *mimesis*, en förväntan om önskade effekter. Den akademiska dräktens metamorfos är i detta perspektiv inte en slumpartad utveckling, utan en mer eller mindre medveten strategi för att erövra den starkare motståndarens makt och prestige. I boken *Mimesis and alterity* från 1993 beskriver Michael Taussig hur imitation av främmande kulturella symboler, *mimesis*, ofta bottnar i en önskan om att vinna kontroll över det som kopieras.²⁷ Imitationen handlar således inte primärt om att vilja förvandlas till det avbildade. I själva verket förutsätter *mimesis* också ett avståndstagande, *alterity*. Det protestantiska universitetets imitation, dess *mimesis*, handlade inte enbart om att stilmässigt vända kappan efter vinden. Imitationen fungerade också som en täckmantel för övertagandet av antagonistens purpurröda prestige.

26. James George Frazer, *Den gyllene grenen: studier i magi och religion* (Stockholm 1994 [1890]) s. 24.

27. Michael Taussig, *Mimesis and alterity: a particular history of the senses* (New York 1993) s. 12–14.