



# LUND UNIVERSITY

## Senmedeltida sätes- och huvudgårdar runt Bergkvara

Hansson, Martin

*Published in:*  
Minnen, makt och människor

2024

*Document Version:*  
Förlagets slutgiltiga version

[Link to publication](#)

*Citation for published version (APA):*

Hansson, M. (2024). Senmedeltida sätes- och huvudgårdar runt Bergkvara. I L. Johansson, R. Nilsson, & H. Nordmark (Red.), *Minnen, makt och människor : Vänbok till professor Peter Aronsson* (s. 15-27). Kulturspridaren Förlag.

*Total number of authors:*  
1

### General rights

Unless other specific re-use rights are stated the following general rights apply:

Copyright and moral rights for the publications made accessible in the public portal are retained by the authors and/or other copyright owners and it is a condition of accessing publications that users recognise and abide by the legal requirements associated with these rights.

- Users may download and print one copy of any publication from the public portal for the purpose of private study or research.
- You may not further distribute the material or use it for any profit-making activity or commercial gain
- You may freely distribute the URL identifying the publication in the public portal

Read more about Creative commons licenses: <https://creativecommons.org/licenses/>

### Take down policy

If you believe that this document breaches copyright please contact us providing details, and we will remove access to the work immediately and investigate your claim.

LUND UNIVERSITY

PO Box 117  
221 00 Lund  
+46 46-222 00 00

# Senmedeltida sätes- och huvudgårdar runt Bergkvara

– *Martin Hansson* –

Dragkampen mellan vilken typ av historia som ska studeras har pågått länge. Är det den stora berättelsen, de stora dragen som ska vara i fokus, eller är den lilla historien som utspelar sig på en specifik plats och i ett visst sammanhang som ska stå i centrum? Alla kan nog vara överens om att båda perspektiven behövs, men eftersom historia i vid mening handlar om vad människor gjort, sagt och hur de agerat, så utspelar sig egentligen all historia på en specifik plats i världen. Människor i ett förmodernt samhälle agerade alltid i en lokal kontext och den rumsliga kontexten var av betydelse för vad de gjorde. Enskilda platser och områden utgör således egentligen alltid grunden för studier av det förflutna där någon form av empiri används. Inte minst i samband med olika problem- eller teoristyrda analyser är studier av det lokala betydelsefullt.<sup>1</sup>

Ett sådant problem rör hur medeltidens sätes- och huvudgårdar fungerade i lokalsamhället. En sätes- eller huvudgård, en stor gård som ägdes av en frälseperson och som ibland även var dennes residens (sätessgård), var en fokuspunkt på den medeltida landsbygden. Det var en plats där människor möttes och där herravälde i olika form utövades. Till huvudgården förde landborna från kringliggande gårdar sina arrenden, här utfördes dagsverken och hit kom godsägarens gäster. På så sätt var huvudgården både ett socialt, ekonomiskt och ibland även militärt centrum.<sup>2</sup>

Studier av det medeltida frälset och dess sätes- och huvudgårdar har gjorts många gånger tidigare med skilda utgångspunkter. Ofta har dessa studier handlat om att se hur många huvudgårdar som fanns i ett område, vilka av dessa som var befästa, eller handlat om hur godskomplex var uppbyggda och förändrades över tid. Andra studier har varit inriktade på att studera hur enskilda aristokrater lät anlägga en sorts elitlandskap runt sina borgar och residens.<sup>3</sup> Mer sällan har samspelet mellan olika sätes- och huvudgårdar inom ett mindre område varit fokus. Ofta dominerade en sätes- eller huvudgård en socken, men på många platser, inte minst i Småland med sitt rikligt förekommande lågfrälse, fanns ibland ett flertal sätes- och huvudgårdar i en socken. Den här artikeln behandlar ett område väster och söder om Växjö, socknarna Aringsås, Bergunda, Vederslöv och Öja. Här fanns ett flertal sätes- och huvudgårdar och hur dessa var lokaliserade i landskapet kommer att beröras, Även de nätverk som ägarna till dessa gårdar var en del av kommer att diskuteras.

Utgångspunkten för studien är godset Bergkvara som dominerande Varend under medeltidens senare del och som kom att bli centrum i ett av de största godsena i hela Norden. Hur förhöll sig de andra frälsemännen i närområdet till riddarna och riksråden på Bergkvara? Kronologiskt ligger fokus i artikeln på senmedeltid, tiden från ca. 1350 fram till början av 1500-talet. Tack var att Arvid Trolles jordebok från ca. 1497 är bevarad finns ett rikligt skriftligt källmaterial som kan belysa relationer mellan individer och släkter i närområdet.<sup>4</sup> Till detta ska läggas historiska kartor och andra materiella lämningar.

## Bakgrund

Det aktuella området ligger i de centrala delarna av Varend. Från den norra till södra delen är avståndet som mest ca 20 kilometer fågelvägen, från väster till öster ca 15 kilometer. Området är inte större än att människor boende här hade möjlighet att på hästryggen besöka varandra under dagen, och även hinna hem före natten. Här finns ett flertal gravfält från yngre järnålder som visar att området hyste en relativt stor befolkning redan vid medeltidens början. I Aringsås och Vederslöv fanns en vikingatida elit som reste runstenar, en sorts föregångare till det medeltida frälset. I Bergunda, Vederslöv och Öja byggdes romanska stenkyrkor, troligen senast under 1200-talet. I Aringsås byggdes en timmerkyrka på 1110-talet, medan en stenkyrka först tillkom på 1520-talet.<sup>5</sup>

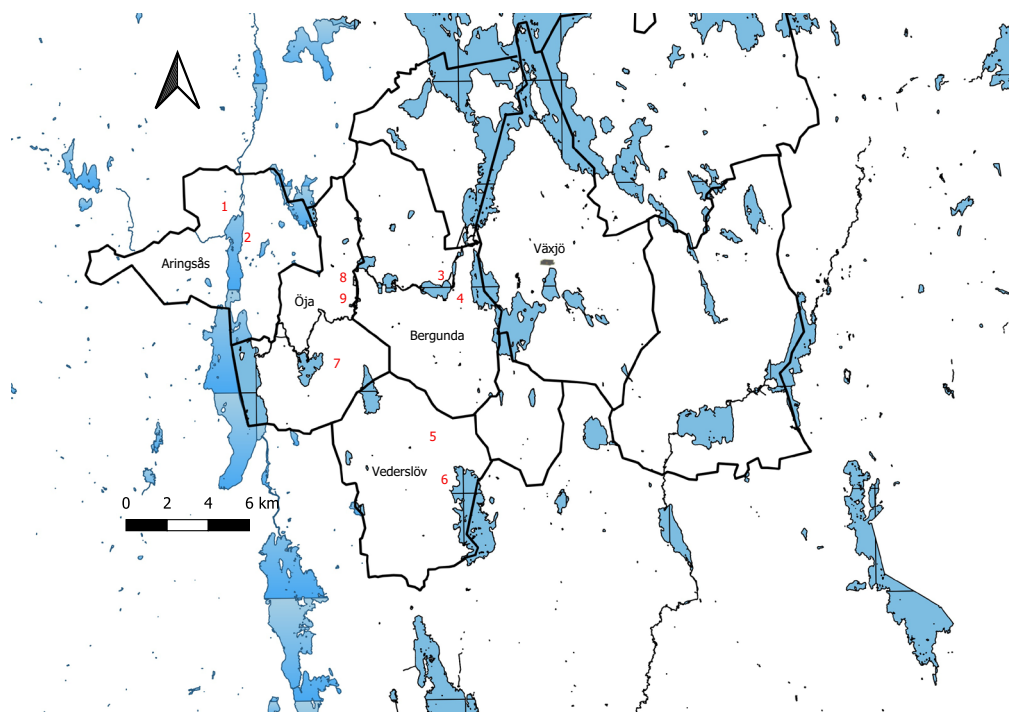


Fig. 1 Karta över undersökningsområdet med läget för sätes- och huvudgårdar markerade. För förklaring till numreringen på kartan, se tabell 1.

Av 1545 års jordebok framgår att det fanns 137 bebyggelseenheter i de fyra socknarna. Jordnaturen dominerades av skatte- och frälsegårdar, vars andel var jämnstor (45 % vardera), medan resterande 10 % av jorden tillhörde olika kyrkliga ägare. Gällande jordnatur fanns dock stora skillnader mellan socknarna. I Öja socken var två tredjedelar av all jord av skattnatur, och bara knappt 15 % av jorden av frälsenatur, vilket kan

jämföras med Bergunda, där 68 % av jorden var frälse och 25 % av skattenatur.<sup>6</sup> Byarna i området bestod vanligen av 4–6 gårdar, men enstaka kunde vara större med upp till 10 gårdar. En del ensamgårdar förekom också i socknarnas ytterområden. Här fanns också minst nio sätes- eller huvudgårdar. Några existerade bara under kort tid, andra hade ett betydligt längre liv.

### *Bergkvara – bygdens obestridliga centrum*

Bergkvara blev utan konkurrens den dominerande sätesgården i trakten, en position gården fick under 1400-talet. Bergkvara framträder som huvudgård i det skriftliga källmaterialet redan 1328 då riddaren Håkan Karlsson fick överta sin brors del i Örsleds kvarn vid Bergkvara.<sup>7</sup> Han tillhörde den så kallade Bergkvaraätten, en släkt som var knuten till den by med namnet Bergkvara som då fanns på platsen. På 1350-talet skrev sig Håkans son, väpnaren Magnus Håkansson, till Bergkvara. Om huvudgården redan på 1300-talet låg på samma plats där ruinen av det senare stenhuset från 1470-talet står idag vet vi inte, men detta är fullt möjligt. Det avsides läget på en liten udde i en sjö är typiskt för de sätesgårdar som under medeltiden kom att befästas, något som ofta skedde just under 1300-talet.

Från mitten av 1350-talet och framåt köpte ägaren av huvudgården successivt de andra gårdarna i byn Bergkvara. Senast på 1430-talet hade hela byn kommit att kontrolleras av huvudgården och byn försvann. Under 1400-talet hamnade Bergkvara i släkten Trolles ägor, genom att Ingeborg Arvidsdotter, änka och arvtagare efter Karl Magnusson (stjärna), gifte om sig med Birger Trolle (d:ä). Dennes son, som också hette Birger (Trolle d:y), ärvde senare ett stort godscomplex i Småland med Bergkvara som centrum. Birger Trolle (d:y) förefaller ha varit den förste i släkten som hade Bergkvara som huvudresidens, och han och sonen Arvid Trolle utökade under 1400-talets mitt och andra hälft egendomarna så att Bergkvara i slutet av 1400-talet var ett av Nordens största gods. Då Arvids enda syskon, systemen Katarina, som änka dog barnlös, gick arvet efter henne till Arvid, både den arvedel hon hade efter deras fader, och den efter hennes döde make Lars Haraldsson till Änga, sammantaget ett par hundra gårdar. Genom sina tre giftermål med strategiskt lämpliga kvinnor utökades hans rikedom ytterligare. Inte minst giftermålet med Beata Ivarsdotter (Thott), dotter till Ivar Axelsson (Thott), var ur den här synvinkeln lyckat. Därigenom fick Arvid Trolle kontroll över närmare 475 gårdar i Skåne centrerade runt borgen Lillö. Hans jordebok omfattade närmare tusen gårdar, kvarnar och fisken spridda över främst södra Sverige och Danmark.

Efter att Bergkvara bränts under unionsstriderna åren 1467 och 1469 lät Arvid Trolle på 1470-talet uppföra det stora stenhus vars ruin fortfarande finns kvar. Stenhuset var sex våningar högt med hängtorn i hörnen och låg skyddat innanför en förborg och bakom dubbla vallgravar. Huset var ett av de största i Skandinavien vid den här tiden, med en sammanlagd golvyta på närmare 1 800 kvadratmeter. Hus murade i sten var något mycket exklusivt i Smålands inland. Stenhuset var ett representativt boende av

högsta klass, värdigt en man med ambitioner och makt som sträckte sig utanför landets gränser. Den både symboliska och konkreta militära makt som Arvid Trolles Bergkvara utstrålade i sin samtid kan inte överskattas. Arvid Trolle dog 1505, men Bergkvara fortsatte att fungera som lokalt maktcentrum långt fram i tiden. Inte ens i hemsocknen Bergunda var dock Bergkvara den enda sätesgården.



Ruinen av stenhuset vid Bergkvara. Foto Jörgen Ludwigsson, 2011.

## *Sätes- och huvudgårdar i Bergkvaras omland*

I tabell 1 har data om de kända sätes- och huvudgårdarna i området väster och söder om Bergkvara sammanställts. De tidigaste dyker upp i mitten av 1300-talet, några är bara kända genom ett enstaka belägg, medan andra hade betydligt längre kontinuitet som lokala centrum. Det här är ett mönster som kan ses även på andra håll i Småland. Flest huvudgårdar kan i det skriftliga materialet beläggas under 1400-talet, kanske snarast en konsekvens av att mängden skriftliga källor ökar ju längre fram i tiden vi kommer.<sup>8</sup>

Man kan notera att flera huvudgårdar tidvis ägdes av samma person/släkt. Exempelvis så verkar Magnus Håkansson (Bergkvaraätten) även ha kontrollerat huvudgården i *Ljungsåkra* år 1356, samtidigt som han residerade på Bergkvara. När huvudgården *Ljungsåkra* nämns nästa gång, 1426, innehades den av fru Märta, riddaren Erland Knutssons (Snedbjälke) änka. Erland Knutsson hade tidigare fått *Ljungsåkra* av Anders Ulfsson, troligen som någon form av pant, för diplommet stadgar att gården efter fru Märtas död skulle gå till Anders Ulfssons son, väpnaren Jon Andersson. Erland Knutsson residerade annars under åren 1386 till 1408 i grannbyn *Vederslöv* i samma socken. Trettio år senare, 1456, sålde Jon gården *Ljungsåkra* till väpnaren Olof Magnusson (Stjärna) och ytterligare trettio år senare, 1486, sålde dåvarande ägaren Johanna Bengtsdotter den norra gården i *Ljungsåkra* till Arvid Trolle. I den senares jordebok upptas ”store garden” i *Ljungsåkra* med en sammanlagd avkastning av tolv lispund smör.<sup>9</sup> Sannolikt var det den tidigare huvudgården som därmed efter 130 år åter kom att innehas av ägaren till Bergkvara.

*Änga*, dagens Engaholm i Aringsås socken, ca 10 kilometer väster om Bergkvara, var en huvudgård som kopplas till den så kallade Ängsläkten som främst verkade i Allbo härad. Den framträder första gången 1380 genom häradshövdingen och väpnaren Lars Ölfsson, som hade en snedbjälke som vapenbild. Troligen var denna Lars far till Harald Larsson, som även han förde en snedbjälke som vapen. Enligt ett år 1412 på Änga utfärdat intyg skiftade Harald då gods med sina bröder. Några år tidigare, 1409, nämns Harald som häradshövding i Allbo och 1414 var han konungsdomhavande i Tiohärad. Harald ägde Änga och förvärvade gårdar i närområdet. År 1437 skiftade hans barn, Lars och Birgitta, sitt fadersarv. Sonen Lars Haraldsson fick sätesgården Änga, medan systemen fick sexton gårdar, de flesta belägna på olika platser i Varend. På 1440-talet ingick Lars giftermål med Katarina Birgersdotter (Trolle) till Bergkvara, som erhöll Änga samt ytterligare tretton gårdar och en kvarn i morgongåva. Paret verkar huvudsakligen ha varit bosatt på Ed i Voxtorp socken i Östbo härad, en befäst sätesgård som var del av Katarinas hemgift. Sannolikt blev Lars Haraldsson riddare i samband med valet av Karl Knutsson till kung 1448, och senast på 1460-talet ingick han i riksrådet.<sup>10</sup>

Tabell 1. Sätres- och huvudgårdar i Aringsås, Bergunda, Vederslöv och Öja socknar.

Nr	Var	När	Vem
	<i>Aringsås sn</i>		
1	Alvestad	1422	Vpn Anders Fällesson pantsatte huvudgården till Jon Ravidsson (Sparre)
2	Änga/Ängaholm	1380 1410–37 1437–81 1481 1482–1505	Vpn Lars Ölfsson Vpn Harald Larsson Rd riksrådet Lars Haraldsson, dennes änka Katarina Birgersdotter Trolle Rd Arvid Trolle
	<i>Bergunda sn</i>		
3	Bergkvara	1328 1356 1401 1420–1471 1471–1505 1530	Rd Håkan Karlsson (Bergkvaraätten) Rd Magnus Håkansson (Bergkvaraätten) Rd Birger Trolle d:ä Rd, riksråd Birger Trolle d:y Rd riksråd Arvid Trolle Rd riksråd Ture Trolle
4	Bergunda	1431	Rd Bo Stensson (Natt och Dag)
	<i>Vederslöv sn</i>		
5	Ljungsåkra	1356 1426 1456 1486–1505	Rd Magnus Håkansson (Bergkvaraätten) Fru Märta/vpn Jon Andersson Vpn Olof Magnusson (Stjärna) Rd riksråd Arvid Trolle
6	Vederslöv	1386–1408 1408–1430 1456 1473 1473–1505	Rd riksråd Erland Knutsson (Snedbjälke) Änkan Fru Märta Gunnolfsdotter Vpn Jon Magnusson, häradshövding Vpn Magnus Nilsson, häradshövding Rd riksrådet Arvid Trolle
	<i>Öja sn</i>		
7	Ellanda	-1402	Gunne Häst och hustru Katarina Håkansdotter
8	Gemla	1423 1477–1505 1534	Karl Nilsson Vpn Jöns Ingvarsson Mats Henriksson hustru Ingeborg Gudmundsdotter
9	Getaskärv	1396–1402	Vpn Bose Olofsson (Båt)

Källa: Larsson 1964, Hansson 2001. Numret avser gårdens läge på fig 1.

Avståndet mellan Bergkvara och Änga var inte större än man kunde rida fram och tillbaka över dagen, och samtidigt ha gott om tid för möten och samvaro. Arvid Trolle ärvde Änga efter sin syster Katarina och enligt hans jordebok drevs det ”gamble herræsædet” i slutet av 1400-talet av två landbor. Huvudgården drevs av bönder fram till början av 1630-talet då det åter blev säteri och sedermera fideikommiss.<sup>11</sup>

På vägen från Bergkvara till Änga passerar man byn *Gemla*. Har fanns ytterligare en sätesgård under större delen av 1400-talet. Av den äldsta kartan över Gemla från 1808 framgår att gårdarna i byn då låg i inägomarkens norra del, i anslutning till landsvägen. Här låg tre av byns gårdar, medan den fjärde, Gemla säteri, låg lite för sig själv på en höjd längre åt öster i anslutning till Mörrumsån. Här ligger säteriet fortfarande kvar i form av en byggnad från mitten av 1800-talet. Det är inte helt omöjligt att detta även var platsen för den medeltida sätesgården i byn, vilken nämns första gången 1423, då väpnaren Karl Nilsson utställde ett brev i ”*Gimblæ*”. Troligen residerade han i Gemla vid denna tid. År 1477 residerade väpnaren Jöns Ingvarsson i Gemla. Han levde ännu 1505.<sup>12</sup> Som grannar ”av wapn” får vi nästan förutsätta att Jöns Ingvarsson, som samtida med Arvid Trolle, hade kontakter med denne. Däremot blev sätesgården i Gemla aldrig en del av Arvid Trolles gods.

Det blev å andra sidan sätesgården i *Vederslöv*, beläget cirka 10 kilometer söder om Bergkvara. Gården var boställe för häradshövdingen i Kinnevalds härad från 1300-talets senare del och fram till 1400-talets slut. Utformningen av den romanska stenkyrkan i kyrkbyn antyder att här bör ha funnits en storgård redan i tidig medeltid.<sup>13</sup> Skriftligt källmaterial visar att under åren 1387–1486 var Vederslöv säte för en hel rad frälsemän, i tur och ordning riddaren Erland Knutsson (Snedbjälke), dennes änka Märta, väpnaren Jon Magnusson och väpnaren Magnus Nilsson. Riddaren och sedermera riksrådet Erland Knutsson var på 1390-talet, precis som väpnaren Jon Magnusson på 1450-talet och väpnaren Magnus Nilsson på 1490-talet alla häradshövdingar i Kinnevalds härad och alla bodde i Vederslöv.<sup>14</sup>

År 1473 sålde Magnus Nilsson sin sätesgård i Vederslöv och tretton underlydande gårdar till Arvid Trolle.<sup>15</sup> På en karta över Vederslöv från 1761 kallas en av byns gårdar för Bosagård. Gården låg på en svag förhöjning med utsikt över Vederslövssjön, ungefär 150 meter öster om kyrkan.<sup>16</sup> I Arvid Trolles jordebok omtalas ”Storegården” i Vederslöv, troligen samma gård som kartans Bosagård, som alltså kan ha legat på platsen för den tidigare sätesgården. Av huvudgårdarna runt Bergkvara var Vederslöv den gård till vilken starkast immateriella traditioner var knutna. Det var här häradshövdingen i Kinnevald av tradition hade bott. Magnus Nilsson sålde visserligen Vederslöv 1473 men bodde fortsatt kvar på gården och verkade som häradshövding i ytterligare närmare tjugo år. Flera liknande exempel på vad som närmast kan karaktäriseras som tjänstebostäder för häradshövdingar är kända på andra håll i Småland.<sup>17</sup>

De ovan nämnda exemplen får sägas ha varit sätesgårdar som tillhört ett huvudsakligen lokalt verksamt frälse, även om både Lars Haraldsson och Erland Knutsson var riddare.



Annat var det med den sätesgård som omtalas i *Bergunda* 1431, där Bo Stensson (Natt och Dag) residerade. Han tillhörde en av tidens ledande släkter med ursprung i Östergötland. Hans far, Sten Bosson var riddare och riksråd, samma titlar hade även hans farfar och farfarsfar innehaft. Hans farbror, Knut, var dessutom biskop i Linköping.<sup>18</sup> När Bo Stensson 1431 residerade i Bergunda var han utan tvekan den mest högaristokratiska frälsemannen i trakten, även i jämförelse med Birger Trolle (d:y), som då innehade Bergkvara. Exakt var huvudgården i Bergunda låg vet vi inte, men avståndet mellan byn Bergunda och Bergkvara var (är) inte mer än cirka två kilometer. Bo residerade i Bergunda, men var samtidigt häradshövding i Bankekinds härad i Östergötland, där även hans faders sätesgård låg. Bo Stensson var en av härförarna i Engelbrekt Engelbrektssons andra uppror mot Erik av Pommern 1436, då han bland annat belägrade Laholm och var en av befälhavarna på Varberg. Han tillhörde således rikets yppersta frälse i mitten av 1400-talet. Till skillnad mot Birger Trolle (d:y) var Bo Stensson en av Karl Knutssons motståndare när denne valdes till kung 1448.

Belägget från 1431 är enda gången sätesgården i Bergunda nämns. I Arvid Trolles jordebok omtalas en ”storegård” i Bergunda vilken räntade sex mark.<sup>19</sup> Sannolikt var storegården i Bergunda den tidigare sätesgården som någon gång kommit i Arvid Trolles ägo. När och hur så skedde är okänt, men möjligen kan godset ha blivit till salu i samband med Bo Stenssons död, vilket inträffade någon gång mellan 1469 och 1477. Bo Stenssons enda då levande son, Nils Sture, ärvde faderns befästa sätesgård Eksjö Hovgård utanför dagens Sävsjö, där han själv kom att residera. Nils Sture var senare mest verksam i Mellansverige, varför en huvudgård i Bergunda kan ha varit ett lämpligt objekt att avyttra. Då Nils till skillnad från sin far tillhörde Karl Knutssons parti i mitten av 1400-talet, hade han kanske lättare att avyttra till Arvid Trolle, som fanns på samma sida i de politiska fraktionsstriderna.<sup>20</sup>

### *Sätesgården i landskapet*

En fråga som kan vara intressant att diskutera rör hur sätes- eller huvudgården rent fysiskt låg i landskapet, om den var integrerad i en by, eller låg ensam för sig själv. Av ovanstående genomgång framgår att båda alternativen verkar ha förekommit, även om huvudgården i de fall då den låg i en by, ändå möjligen har legat en bit ifrån de andra gårdarna i byn. Inom forskningen finns idag en etablerad syn som utgår från att huvudgårdarna i tidig medeltid gärna låg i en bymiljö, för att under senmedeltid flytta till en mer avlägsen plats. Detta var exempelvis ett av resultaten av den studie av medeltida huvudgårdar i Ystadsområdet som gjordes inom ramen för det så kallade Ystadsprojektet som bedrevs under 1980-talet.<sup>21</sup>

Denna anknytning mellan byn och huvudgården var kanske naturlig för ett område som det runt Ystad, eftersom södra Skåne redan under medeltiden var ett bylandskap. I Småland var dock bebyggelsemönstret annorlunda. En stor del av bebyggelsen bestod av ensam- och dubbelgårdar eller små byar om 3–4 gårdar där gårdarna ofta låg med

visst inbördes avstånd att döma av senare tiders historiska kartor. En tidigare studie av huvudgårdar i Tiohärads har visat att huvudgårdar i Småland inte bara förekom i bymiljöer, utan även som ensamgårdar. Sambandet mellan byar och huvudgårdar var dock tydligt, inte minst i de områden som kunde karaktäriseras som tätt bebodda under slutet av järnåldern, där byarna var vanligast och störst. Samtidigt fanns det både exempel på att huvudgårdar flyttade ut ur byarna till befästa lägen på en udde i en sjö eller våtmark, eller blev ensamma genom att närliggande gårdar kom att avhysas, precis som i fallet med Bergkvara.<sup>22</sup>

Av sätes- och huvudgårdarna i det aktuella området framträder Bergkvara och Änga som rumsligt ensamliggande. I fallet med Bergkvara var detta som synes resultat av en medveten strategi, men ursprungligen låg sätesgården i en bykontext. Änga däremot framträder redan från början som en ensamgård, för att i Arvid Trolles jordebok vara uppdelad mellan två landbor. Möjligen kan det dock även här ha funnits ytterligare gårdar. 1428 fick Erik Puke en gård i arvskifte i Änga efter sin fader Peter Ragnvaldsson (Bonde).<sup>23</sup> Om detta var en annan gård än själva huvudgården, som vid denna tid annars innehades av Harald Larsson, är oklart. Kanske fanns det alltså även vid Änga flera gårdar, vilka dock snart försvann så att sätesgården blev rumsligt isolerad.

Övriga sätes- och huvudgårdar låg i bymiljöer. På de historiska kartorna från 1700- och 1800-talet framträder dock byarna med en rätt spridd bebyggelsebild, varför en huvudgård i en bymiljö, precis som fallet var med Gemla säteri i början av 1800-talet, också kan ha legat lite avsides inom byns mark. Möjligtvis försökte frälset även i dessa fall att rumsligt isolera sig, även om det här gjordes i en mindre skala. Rumslig distansering, i det stora och det lilla, var en strategi som användes av den medeltida aristokratin över stora delar av Europa för att understryka den egna gruppens speciella status.<sup>24</sup>

För ägarna till Bergkvara var det säkert viktigt att få kontroll över Bo Stenssons sätesgård i Bergunda och därmed själva kyrkbyn. I ett samhälle helt genomsyrat av den kristna ideologin var aristokraterns roll som beskyddare av kyrkan och religionen avgörande för status och anseende.<sup>25</sup> Genom övertagandet av sätesgården i Bergunda fick man kontroll över kyrkbyn och sockenkyrkan. Åtminstone under 1600-talet och framåt hade ägarna till Bergkvara patronatsrätt till sockenkyrkan. I det här sammanhanget blir det stora västtornet i kyrkan i Bergunda intressant.

Den medeltida kyrkan i Bergunda är förhållandevis välbevarad, trots vissa ombyggnader på 1800-talet. Stenkyrkan är troligen uppförd på 1200-talet, med ett långhus, smalare kor och absid. I väster finns ett stort brett torn som inte ligger i förband med långhuset, varför det är yngre än detta. I tornkammaren fanns tidigare ett komplicerat åttadelat så kallat parasollvalv som tyder på att tornet bör ha en senmedeltida, datering. Att det har tillkommit efter långhuset är helt klart. Enligt uppgifter från 1600-talet hade tornet på sin södra sida ett målat eller i relief skulpterat vapen som liknade släktens Trolle vapensköld. Idag syns inget spår av detta vapen,

men tornet kan ha uppförts av Arvid Trolle.<sup>26</sup> Om en sådan tolkning stämmer byggdes tornet nog tidigast i samband med att släkten Trolle förvärvade Bo Stenssons sätesgård i kyrkbyn. Tornet är då en tydlig materialisering av det maktskifte i lokalsamhället (kyrkbyn) som ägt rum. Möjligen skedde tornbygget samtidigt som det stora stenhuset på Bergkvara uppfördes på 1470-talet.<sup>27</sup>



Bergunda kyrka med det imponerande senmedeltida västtornet. Foto Martin Hansson 2004.

### *Nätverk och klienter*

Det är även tydligt att de olika frälsemännen som residerade i området hade kontakter och gjorde affärer med varandra. De bevittnade varandras transaktioner och genom giftermål blev de besläktade. Man kan även fundera på om de kan ha fungerat som mentorer för varandra. Lars Haraldsson och Arvid Trolle förefaller exempelvis ha varit nära förbundna. Rent faktiskt blev de svågrar när Lars äktade Arvids syster Katarina, samtidigt som de ofta uppträdde i gemensamma sammanhang, detta trots att Arvid, (född c. 1440), var närmare trettio år yngre än Lars, (född 1411). Båda blev

sannolikt medlemmar av riksrådet ungefär samtidigt på 1460-talet, de ägde gods i samma områden, och efter Lars död fick Arvid överta flera av Lars tidigare förläningar, exempelvis Östbo härad. Tillsammans instiftade de båda också ett prebende i Vadstena klosterkyrka. Arvid var även gäst på Ed och bevittnade ett jordabyte Lars gjorde med Nydala kloster, och tillsammans var båda i Vadstena 1479, då Lars bevittnade ett diplom där Arvid köpte några gårdar i Tvetå härad.<sup>28</sup>

Var det här bara en grann- och släktrrelation, eller fungerade Lars Haraldsson också som en sorts äldre mentor för sin yngre ingifta släkting? Hjälpte han till att introducera honom i rikspolitikerna? Visserligen fungerade säkerligen Arvids fader Birger också i den rollen, men det är tänkbart att även Lars bidrog. Inom den medeltida aristokratin var det inte ovanligt att söner till frälsemän sändes i väg för att uppfostras hos en annan aristokrat eller furste, för att ge sonen utbildning och möjligheter att knyta egna kontakter för framtiden, samtidigt som de inblandade familjerna knöts samman.<sup>29</sup> Tjänsteidealet var betydelsefullt i det medeltida samhället inte minst inom frälset. Detta framkommer exempelvis av formuleringar i brev, där brevskrivaren ofta uttrycker sig underdånigt i förhållande till mottagaren. Tjänster av olika slag gav möjlighet till belöning och gentjänster. Runt en högrälse person som Arvid Trolle fanns ett nätverk av anhängare, ofta lokalt förankrade lågrälsemän, vilka understödde varandra och utbytte tjänster.<sup>30</sup> Att bygga nätverk var viktigt, då som nu.

Efter det att väpnaren och häradshövdingen Magnus Nilsson 1473 sålt sin sätesgård i Vederslöv till Arvid Trolle fortsatte han att bo kvar på gården. Magnus framstår närmast som en ”landboväpnare” och häradshövding i beroendeställning till Arvid Trolle. Under närmare tjugo år förekommer Magnus Nilsson återkommande som vittne vid Arvid Trolles jordaffärer på olika platser i närområdet, samtidigt som han var en av Arvids landbor. Vanligen var även häradshövdingarna i Allbo, Konga och Östbo härad, samt kyrkoherden i Bergunda och/eller någon annan lokal frälseman vittne i samband med dessa transaktioner. Exempelvis bevittnade häradshövdingen i Allbo, Jöns Laurensen, som bodde på Lästad i Blädinge socken, sjutton olika diplom som Arvid Trolle utfärdade mellan åren 1462 och 1481. Att döma av ett tiotal diplom utfärdade 1476 befanns sig Jöns Laurensen ofta som gäst på Bergkvara, eller resande till olika lokala frälsemän i samband med att Arvid Trolle gjorde affärer.<sup>31</sup> På det här sättet får vi föreställa oss ett intrikat nätverkande mellan de frälsemän som residerade i området och deras familjer, ett nätverkande som kan ha varit mer eller mindre nära.

Sätesgården i Gemla förefaller ha existerat under stora delar av 1400-talet, det vill säga samtidigt som Bergkvaragodset expanderade som mest. Trots det lyckades ägarna till Gemla undvika att bli uppköpta. Väpnaren Jöns Ingvarsson innehade sätesgården i Gemla från 1477 fram till 1505, samtidigt med att Arvid Trolle var verksam i Bergkvara. Men han återfinns inte särdeles ofta bland de lokala frälsemän som bevittnade dennes affärer. Det kan så klart bero på källäget, men kan även antyda att relationerna inte var regelbundna eller nära. I ett brev från 1483 utfärdat i Växjö av Sten Sture rörande ett vittnesförhör om de förluster som Arvid Trolle drabbades av när Bergkvara skövlades

1467 och 1469, nämns en Jöns Ingvarsson bland en rad med lokala frälsemän och kyrkoherden i Bergunda. Dessvärre anges inte Jöns hemvist, vilket är fallet för flera av de andra vittnena, men det är möjligt att det var Jöns från Gemla som närvarade. År 1497 nämns även en Jöns Ingvarsson som vittne när Kristina Pedersdotter sålde en gård och kvarn i Aspelands härad till Arvid Trolle. Hans sigill har här dock bedömts vara ett bomärke tillhörande en ickefrälse person. Även år 1500 nämns en ”hedherlig man” Jöns Ingvarsson som vittne vid Arvid Trolles affärer. Båda dessa brev är utfärdade i Växjö, varför det inte alls är otänkbart att vi här har Jöns från Gemla, vars frälsestatus kanske var något varierande.<sup>32</sup> Men ett nära klientskap mellan Jöns Ingvarsson och Arvid Trolle, på samma sätt som mellan Arvid och Magnus Nilsson verkar inte ha existerat. Att hålla distans var kanske ett sätt för Jöns att bevara sitt oberoende.

### *Avslutning*

Släkten Trolle arbetade hårt för att få kontroll över så mycket gods och människor som möjligt i området runt Bergkvara. Gods och huvudgårdar förvärvades och de senare delades upp på landbögar. När man även fick kontroll över kyrkbyn Bergunda i hemsöcken, manifesterades detta med att man lät uppföra ett enormt västtorn, en strategi som annars främst förknippas med hur frälset agerade under tidig medeltid. Samtidigt kan man ana sig till hur herrarna på Bergkvara fungerade som traktens nav, personer som det var viktigt att hålla sig väl med. Det skriftliga källmaterialet är visserligen i vissa delar magert, men det framgår tydligt hur det lokala lågfrälset fungerade som en sorts klienter till herren på Bergkvara i slutet av 1400-talet.

Bidrar då en sådan här lokalt inriktad studie till något mer än att lyfta fram just det lokala? Allt beror väl på vilket perspektiv man vill anlägga på historien, men den har förhoppningsvis belyst en del av de vardagliga strategier som styrde människors agerande i det förflutna, strategier som inte var specifika för just det här området. Att agera i landskapet och att bygga nätverk var två viktiga företeelser för medeltidens frälse. Arvid Trolle ägde gods i både Danmark och Sverige. Det tvingade honom och andra i samma situation till en intrikat balansgång under fraktionsstriderna i samband med Kalmarunionens upplösning. På samma sätt var nog en lågfrälse person som Jöns Ingvarsson i Gemla tvungen att förhålla sig till Arvid Trolle för att bevara sin självständiga position. I detta verkar han ha varit framgångsrik.<sup>33</sup>

- 1 Se ex. diskussion i Aronsson 1989, s. 10–16.
- 2 Munktel 1982:17–18; Hansson 2001.
- 3 Ferm 1990; Rahmqvist 1996; Hansson 2001; 2006; 2015; Småberg 2004.
- 4 HH 31; Sjögren 1944.
- 5 Hansson 2001, s. 96–120; 123–150.
- 6 Larsson 1979; 1980.
- 7 Nedanstående beskrivning bygger på Sjögren 1944; Larsson 1974, Hansson 2001; 2015 och Hansson & Nylén 2012.
- 8 Larsson 1964, s.172–174; Hansson 2001, s. 72–80, 135–140.
- 9 Larsson 1964, s. 475–476.
- 10 Larsson 1964, s. 437–439.
- 11 Vejde 1929, s. 123.
- 12 Larsson 1964, s. 474, 1979, s. 39–40, Vejde 1929, s. 145.
- 13 Hansson 2001, s. 141, 160–161.
- 14 Larsson 1964, s. 442–445.
- 15 HH 31, s.43, 146–148, Larsson 1964, s. 442–445.
- 16 Hansson 2001, s. 162 fig. 72.
- 17 Hansson 2001, s. 136–138.
- 18 Liedgren 1987–89; Gillingstam 1987–89.
- 19 HH 31, s. 39.
- 20 Westin 2013-2019.
- 21 Reinsnert 1989.
- 22 Hansson 2001, s. 168.
- 23 Larsson 1980, s. 122.
- 24 Hansson 2006, s.105–129.
- 25 Hansson 2006, s. 161–182.
- 26 Liepe 1984, s. 40–44.
- 27 Hansson 2015.
- 28 HH nr 59, nr 123; Lund 2022, s. 332–333.
- 29 Hermansson 2000, s. 149–154.
- 30 Bisgaard 1988; Reinholdsson 1998, s. 98, 150; Lund 2020, s. 39–45.
- 31 Lund 2022, s.351, 353.
- 32 HH 31, s 216, 252, 254, 256.
- 33 Tack till Jes Winberg för kloka synpunkter på en tidigare version av denna text.