



# LUND UNIVERSITY

## Forntida tecken : ett unikt ornerat yxskaf från Kongemosekultur

Karsten, Per; Knarrström, Bo; Regnell, Mats

*Published in:*  
ALE

1998

*Document Version:*  
Förlagets slutgiltiga version

[Link to publication](#)

*Citation for published version (APA):*

Karsten, P., Knarrström, B., & Regnell, M. (1998). Forntida tecken : ett unikt ornerat yxskaf från Kongemosekultur. *ALE*, 1998(3), 17-29 .

*Total number of authors:*  
3

### General rights

Unless other specific re-use rights are stated the following general rights apply:

Copyright and moral rights for the publications made accessible in the public portal are retained by the authors and/or other copyright owners and it is a condition of accessing publications that users recognise and abide by the legal requirements associated with these rights.

- Users may download and print one copy of any publication from the public portal for the purpose of private study or research.
- You may not further distribute the material or use it for any profit-making activity or commercial gain
- You may freely distribute the URL identifying the publication in the public portal

Read more about Creative commons licenses: <https://creativecommons.org/licenses/>

### Take down policy

If you believe that this document breaches copyright please contact us providing details, and we will remove access to the work immediately and investigate your claim.

LUND UNIVERSITY

PO Box 117  
221 00 Lund  
+46 46-222 00 00

# Forntida tecken

## – ett unikt ornerat yxskafte från Kongemosekultur

Av Per Karsten, Bo Knarrström & Mats Regnell

Riksantikvarieämbetet UV Syd i Lund

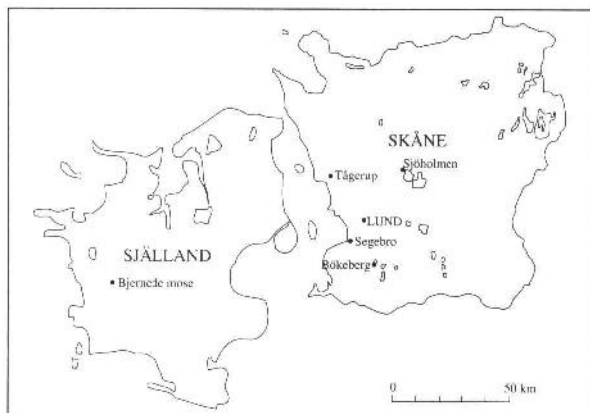
Sökschaktet blir långsamt allt djupare medan dånet från grävmaskinens motor och väsandet av hydrauliken dränker ljuden från den porlande Saxån strax intill. På ett par meters djup når inte decembersolen ned. Schaktets svarta gyttjeväggar bågnar hotfullt när vi snabbt dokumenterar tjärstickor och flintavslag. Nära tre meter ned ersätts gyttjan av sand och skopan drar endast av ett par centimeter vid varje tag. I botten av schaktet börjar vi handrensa sanden och profilen medan en person kontrollerar att inte väggarna rasar. I ena hörnet, längst ned i hålet, lyser övre delen av en gulorange trärot upp den svartgrå sanden. Försiktigt börjar vi handrensa. Fast gyttjan envist klibbar fast vid föremålet upptäcker vi att det rör sig om ett stort ben eller ett horn. Med stelfrusna kupade händer samlar vi lite av det uppsipprande grundvattnet och låter det strila över föremålet. När de första dropparna träffar den släta ytan bildas svarta streck och linjer. Ytterligare lite vatten och strecken bildar mönster. I skårorna samlas den svartgrå gyttjiga sanden och i en skarp kontrast mot den ljusa bakgrunden framträder en oändlig serie figurer.

Efter några mycket hektiska minuter med måttband, ritpapper, propvåsar och kamerablixtar sitter vi tysta i solen och betraktar föremålet framför oss. På en bädd av fuktat tyg ligger glittrande vått ett stycke utsökt konstantverk från jägarstenåldern. Ett fullständigt bevarat yxskafte av kronhjärtshorn, där linje på linje av rombiska mönster följer skaftets hela längd. Grävmaskinen står tyst nere vid ån och först nu märker vi hur lugnt allting har blivit.

Vid Tågerup, 4 km öster om Landskrona (fig.1), har Riksantikvarieämbetet UV Syd påbörjat undersökningar av en av de största och bäst bevarade bosättningarna från mesolitisk tid i Sydskandinavien.<sup>1</sup> Utgrävningarna ingår som ett led i undersökningarna inför den planerade järnvägen Västkustbanan mellan

Helsingborg och Kävlinge. Under mäktiga gyttjelager påträffades bland annat ett välbevarat ornerat yxskafte av horn (fig. 2) som kan dateras till tidig Kongemosekultur (fig. 3).<sup>2</sup> Skaftets form och strukturerade ornamentik saknar paralleller i Nordeuropa. Denna artikel skall ses som en första presentation av ett

Fig. 1. Skåne och Själland med fyndplatser som diskuteras i texten markerade.



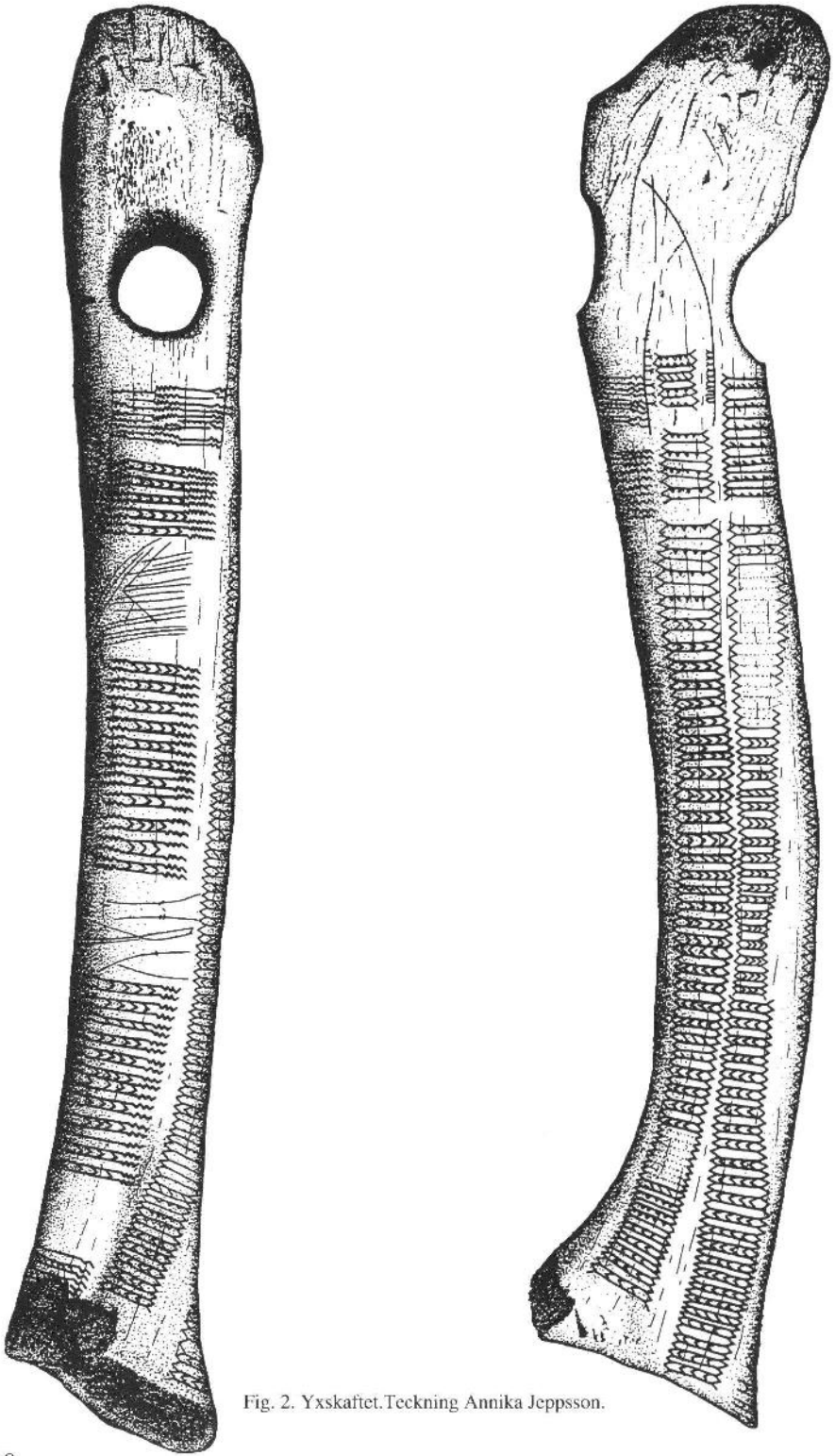
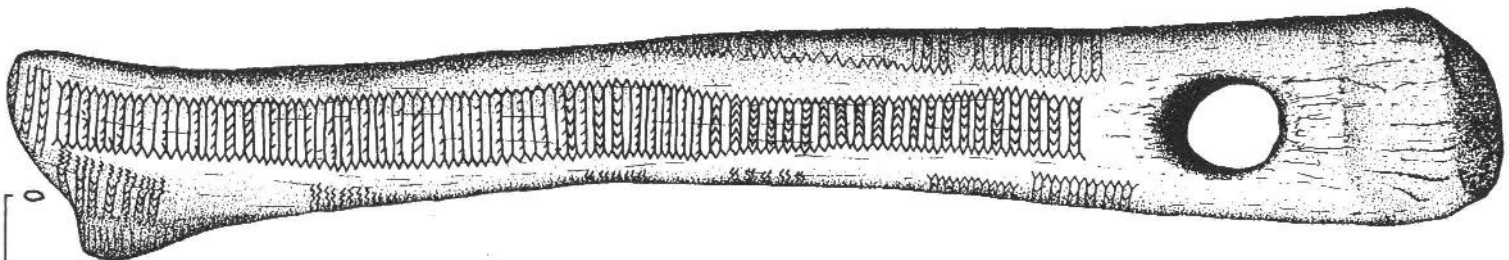
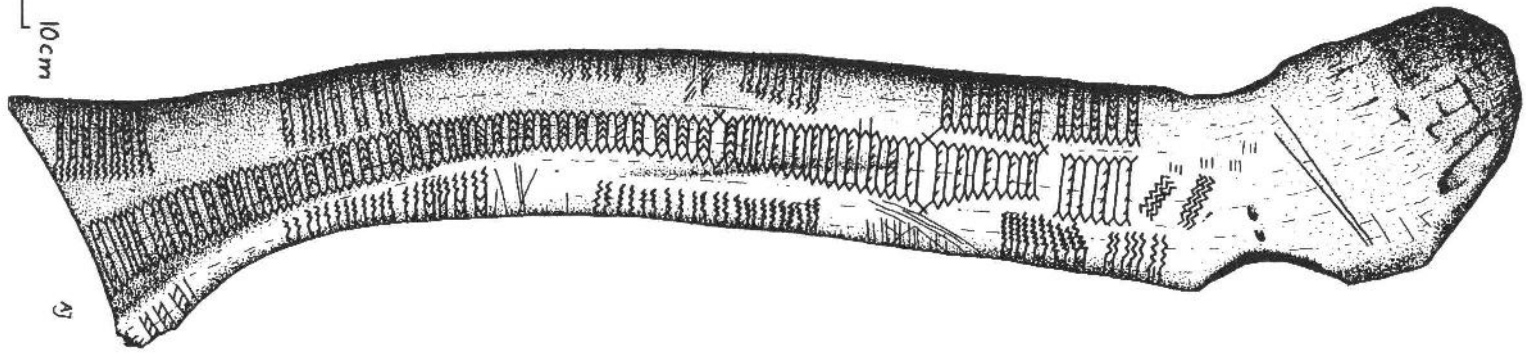


Fig. 2. Yxskaftet. Teckning Annika Jeppsson.



0  
10cm



47

säregt fynd, till vilket både vi och läsarna har anledning att återkomma.

## Föremålet

Det mycket väl bevarade, 39,5 cm långa skaftet är tillverkat av horn, troligtvis av kronhjort (fig. 2). Det kan dock inte uteslutas att det är ett s.k. grenhorn av älg. Tjocklek och tvärsnitt talar emellertid mer för kronhjort. Innan hornet blev ornerat har den ursprungliga skrovliga ytan slipats helt slät. Det är endast skaftets huvud ovanför skaftningshålet som har kvar antydningar till de ursprungliga ojämnheter som fanns nära rosenkransen. Skaftningshålet är placerat 6 cm från kranialändan. Hålet är något ovalt och det minsta inre tvär-

snittet mäter ca 2,2 x 2,5 cm. Basen på skaftet låter utnyttja den ursprungliga första förgreningen så att skaftet får en funktionell sväng i basen vilket underlättar ett bra grepp. Yx-skaftet verkar ha en mycket praktisk form och stabilitet som inte skiljer sig nämnvärt från moderna efterföljare. Skaftet har endast smärre skador – en liten bit av distaländan är borta och delar av ytan har utsatts för slitage.

Förutom att skaftet är exceptionellt välbevarat är det utan tvivel den rikt ornerade ytan som främst slår betraktaren med häpnad. Tågerup-skaftet skiljer sig i flera avseenden från tidigare fynd. Den mest framträdande skillnaden är att ornamentiken representerar ett enstaka formelement som med finessartad variation upprepas över hela ytan. Andra or-

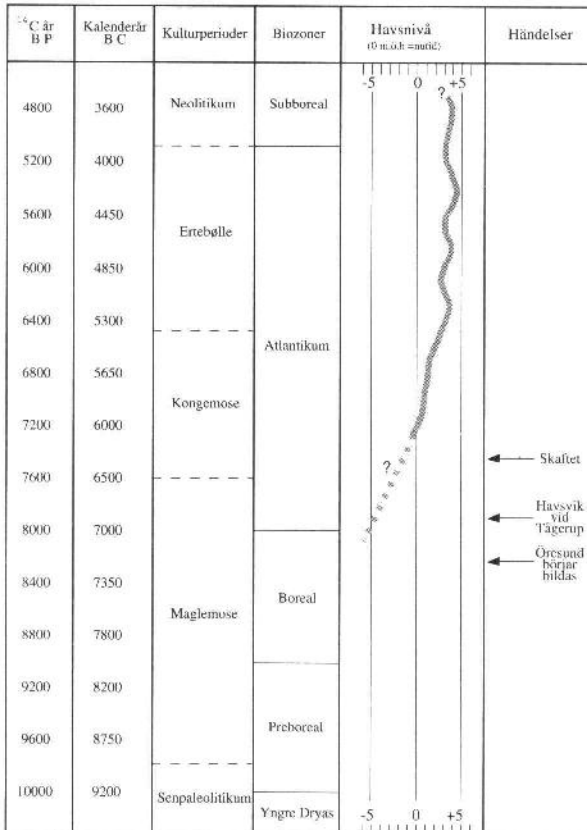


Fig. 3. Sydsandinavisk kronologi och havsnivåförändringar. Kalenderår BC enligt Stuiver & Becker 1993 samt Kromer & Becker 1993.<sup>3</sup> Strandförskjutningskurvan från Vedbæk enligt Christensen 1995 kan anses gälla för Tågerup.<sup>4</sup>

nerade föremål är antingen mycket sparsmakat utsmickade över begränsade delar av ytan eller också, om föremålen har heltäckande ornering, så består ristningarna av en varierad sammansättning av flera olika formelement.

Grundelementen i ornamentiken utgörs av två parallella linjer som i vardera ändar är sammanbundna med utåtpökande vinklar (fig. 4). Dessa romboider är ristade i kortare eller längre följder så att de bildar sammanhängande band. Fyra sådana band löper, i vissa fall med kortare avbrott, i hela skaffets längdriktning. Med enstaka undantag har varannan romboid i dessa band fyllts i med olika ornament. Det vanligaste är vinkelstreck, tre till fem i varje romboid. Antalet vinklar tenderar att bli fler då romboiderna är längre. Dessa vinklar pekar åt samma håll i en följd av romboider, för att sedan avlösas av en grupp där vinklarna pekar i motsatt riktning.

Den näst vanligaste fyllningen är två till sex snedställda hakar som utgår från den ena långsidan av romboiderna. Det förekommer även snedställda streck som ristats mellan romboidernas båda långsidor. Denna sistnämnda dekor markerar ofta ett avbrott i en romboidsekvens där fyllningen utgörs av vinklar. Den fjärde och minst vanliga fyllningen i romboiderna är små vinklar som ristats längs de parallella långsidorna. När dessa förekommer i en rad är de alltid ristade intill den långsida av romboiden som är närmast skaffningshålet. Det är intressant att notera att det vid ett tillfälle förekommer att olika band med romboider är förenade med kryss. Samma typ av kryss återfinns i det längre av banden och är där dessutom placerat vid en romboid som är extra bred.

På ytor mellan romboidbanden återfinns grupper av parallella linjer som avslutas med sicksack-linjer. Även denna figurvariant är fylld med ristningar. Vinklar är vanligast, men även korta hakar och snedstreck förekommer.

Förutom bandmönster uppträder på en yta strax intill skaffningshålet två grupper av vardera tre parallella sicksack-linjer samt fyra grupper om tre korta parallella streck. Dessutom finns på tre ytor, i mellanrummen mellan de närmast »smällkaramellsliknande» figurerna, grupper av raka och böjda linjer. De är till delar parallella men skär även över var-

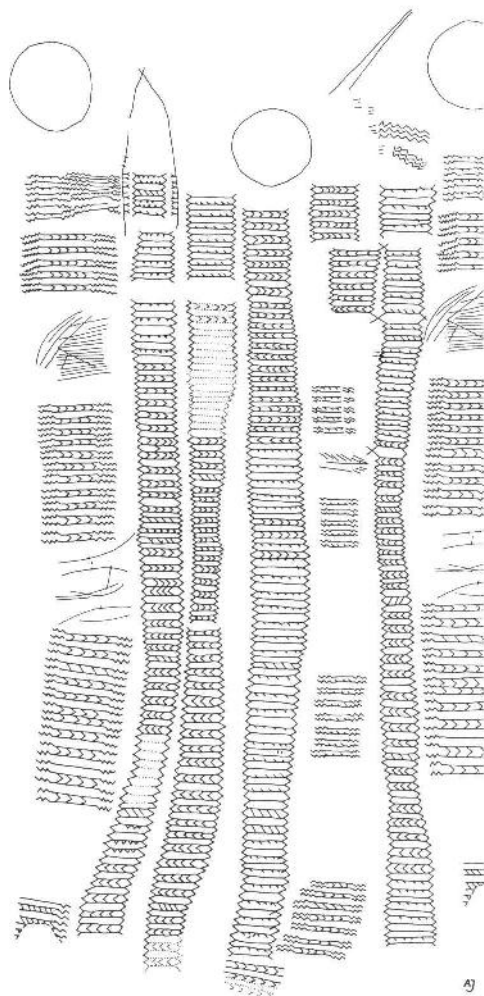


Fig. 4. Ornamentiken på Tågerup-skaftet. Skala 2:3. Notera dubbleringen av den vänstra och högra raden i syfte att illustrera avstånden mellan samtliga rader. Teckning Annika Jeppsson.

andra på ett asymmetriskt vis. De sistnämnda grupperna av mer ostrukturerade linjer är till synes grundare ristade än övriga figurer.

Slutligen finns det vid sidan av skaftningshålet en avvikande ristning. Två linjer löper parallellt för att konvergera till en spets. Där linjerna är parallella omsluter de en grupp bestående av fyra fyllda och två ofyllda romboider. Vid romboiderna är linjerna kantade av små »Y»-liknande tecken och enstaka korta streck. Det bör noteras att romboiderna i anslutning till denna inristning skiljer sig från övriga genom att de innehåller flera typer av fyllningar. Dessutom är det endast här som små trianglar uppträder längs *båda* långsidorna.

Ett fragment av hornet, uttaget ur skaft-hålets vägg, har <sup>14</sup>C-daterats till 6300 f. Kr. Detta placerar fyndet i tidig atlantisk tid vilket motsvarar tidig Kongemosekultur (fig. 3).

## Utblick

Det är nog ingen överdrift att påstå att den mesolitiska ornamentiken tillhör en av de mer svårtillgängliga aspekterna av vår förhistoria. Tydliga tecken och ristningar på horn, trä, ben, bärnsten, flinta och sten möter den nutida betraktaren, men vi förstår dem inte. Är det dekor, klotter, rituella eller mytologiska bilder, stamtecken, grupp- eller klanidentiteter, magiska besvärjelser, kalendrar eller ...? Listan på tolkningsförslag kan göras lång.

Ornerade ben- och hornföremål från mesolitisk tid i Sverige och Danmark utgör sammantaget en stor arkeologisk fyndgrupp. Det finns ännu ingen samlad översikt över den sydsandinaviska mesolitiska konsten varför ingen vet exakt hur många fynd som finns. Fördjupade studier kan dock ge ett betydande nytillskott som helt kan förändra den tidigare kända fyndbilden.<sup>5</sup> Dessvärre är publiceringstakten ofta långsam, och flera omfattande utgrävningsprojekt som initierades på

1970- och 1980-talen har inte slutligt redovisats.<sup>6</sup> Det vore förvånande om det inte i dessa material också finns ornerade föremål. En försiktig uppskattning blir därför att det bör finnas minst 500, men troligen ej över 1000 ornerade föremål. Det finns således ett omfattande jämförelsematerial från ett stort geografiskt område att ta till vid en analys. Många fynd är emellertid att räkna som traditionella lösfynd – de är påträffade i äldre tid och saknar precisa uppgifter om fyndomständigheter och fyndmiljöer. Endast ett fåtal fynd har säkert daterats via <sup>14</sup>C-dateringar, en metod som tyvärr inte lämpar sig för de konserverade föremålen i äldre museisamlingar. Grunden för åldersbestämning är därför fortfarande studiet av stratigrafiska förhållanden och kontextuella sammanhang under kontrollerade förhållanden.

Även vid stora boplatsundersökningar med rika organiska fyndmaterial är det sällsynt att påträffa mer än något enstaka eller högst en handfull ornerade föremål.<sup>7</sup> Detta förhållande är desto märkligare då vi vet att ben- och hornhantverket var mycket omfattande och kolossalt varierat. På den senmesolitiska boplatsen Bökeberg III påträffades ett mycket stort benmaterial i det totalundersökta fyndförande våtmarkslagret.<sup>8</sup> Bland närmare 10 000 ben- och hornfragment framkom ett stort antal redskap som yxor, flåknivar, punsar och tryckstockar (hornverktyg för uttryckning av flintbitar), men endast tre av dessa var ornerade.<sup>9</sup> De senaste decennierna har emellertid undersökningarna av de fyndrika mesolitiska boplatserna i inlandet drastiskt minskat. Den nutida torvtäkningsmetoden, med maskinfräsning av stora dränerade torvtytor, medger inte heller de fyndmöjligheter som tidigare fanns med mer manuella metoder. Varje nytt fynd bör således väcka berättigad uppmärksamhet.

Bilden blir också komplicerad av det faktum att ornamentiken, med få undantag, inte

verkar bunden till bestämda föremålstyper. Hornredskap som yxor, hackor eller s.k. »spets- eller slagvapen» utgör tillsammans med bentspetsar de vanligaste ornerade föremålen, men en betydande andel av dessa redskap är likväl utan dekor.<sup>10</sup>

### *Tågerup-skaftet – jämförelser*

Mot bakgrund av det ovan sagda är det dags att återvända till Tågerupsfyndet. Yxskaftet är ett föremål som verkligen gör skäl för epitetet unikt. Det är inte bara den konsekvent utförda ornamentiken med dess upprepningar av likartade formelement utan också skaftet i sig som placerar föremålet i en arkeologisk särklass.

Tågerup-skaftets form påminner starkt om en del neolitiska skaft med isittande yxblad som är kända från främst trättbägarkultur.<sup>11</sup> Föremålets »moderna» utformning är emellertid ett drag som helt saknar paralleller med sydiskandinaviskt mesolitiskt material. Mesolitiska yxskaft är mycket sällsynta fynd, medan yxblad placerade i s.k. skaftningsmellanstycken av horn eller trä förekommer relativt frekvent.<sup>12</sup> De yxskaft som påträffats är främst tillverkade av trä och saknar skafthål.<sup>13</sup> I några få fall har emellertid kompletta mesolitiska yxor påträffats, bestående av långsmala raka träskaft med hålförsedda yxblad av horn.<sup>14</sup> Det finns även några hålförsedda skaft som är tillverkade av ben eller horn. Dessa är oftast långa, upptill 65 cm, och kraftigt böjda i längdriktningen.<sup>15</sup> Skaft hålen är avlånga eller runda och placerade i den tjockare änden. Det föreligger även ett ytbehandlat streckornerat hornstycke från Kongemoseboplatsen vid Segebro. Detta föremål anses av Larsson vara ett troligt skaft till en yxa, infäst i ett mellanstycke av trä.<sup>16</sup>

I Bjernede Mose söder om den berömda Åmosen på Själland påträffades år 1942 ett 55 cm långt, svagt böjt föremål av kronhjorts-

horn.<sup>17</sup> Det något fragmentariska fyndet har liksom Tågerupsfyndet hålet placerat i kranialändan och är fint ytbehandlat. I föremålets längdriktning förekommer långsgående, grovt inristade linjer och band med typisk tidig- och mellanmesolitisk dekor i form av tvärstreck och vinklar. Hornet har av Mathiassen tolkats vara ett spetsvapen<sup>18</sup> – en förklaring som innebär att »vapnet» skulle varit skaftat. Denna föremålskategori förekommer under hela den mesolitiska perioden och är ofta mycket långa, smäckra och ibland försedda med heltäckande ornamentik. Mot den tjockare kranialändan återfinns i regel ett litet hål och distaländan brukar avslutas med en markerad spets. Den rimligaste förklaringen är dock att hornet från Bjernede Mose och andra »spetsvapen» har utnyttjats som skaft.<sup>19</sup>

En viktig aspekt av den mesolitiska konsten är hur den synliggjorts i dåtid. Ibland är ornamentiken utförd med så grunda inristningar eller linjer att dekoren endast kan ses i släpljus eller på mycket nära håll. I andra fall förekommer en djup och tydlig orneringsteknik. Det är inte ovanligt med inläggningar av harts, sot eller annat organiskt material i dekoren.<sup>20</sup> Denna skarpa reliefverkan mellan dekor och föremål har gjort mönstret synligt för en betraktare även på långt håll. Mönstret på Tågerup-skaftet tillhör utan tvivel denna senare kategori.

När det gäller ornamentiken på Tågerup-skaftet så finns inga tydliga paralleller i det danska materialet.<sup>21</sup> Det är möjligt att dekoren och dess grundmönster snarare är en skånsk företeelse, även om en benmejsel från Bohuslän också uppvisar romboider som formelement.<sup>22</sup> Ett märkligt fynd gjordes år 1961 vid arkeologiska undersökningar på den klassiska stenåldersboplatsen Sjöholmen i centrala Skåne (fig. 5).<sup>23</sup> Ett antal mindre fragment av ett dekorerat skaftålsförsett kronhjortshorn med två taggar togs upp ur det fyndrika mesolitiska utkastlagret. Efter skick-



ligt konserveringsarbete framträdde en förbluffande rik och heltäckande geometrisk dekor bestående av linjer, band och nätliknande formationer. Med lite god vilja kan två fiskar urskiljas som centralfigurer. Hornföremålet är avbrutet i det 2 cm breda skafthålet,

varför den ursprungliga storleken är okänd. Dateringen bör motsvara tidig Kongemosekultur.<sup>24</sup>

Det är hos Sjöholmenhornet vi finner den tydligaste parallellen till Tågerup-skaftets formvärld. Föremålet är försett med samma

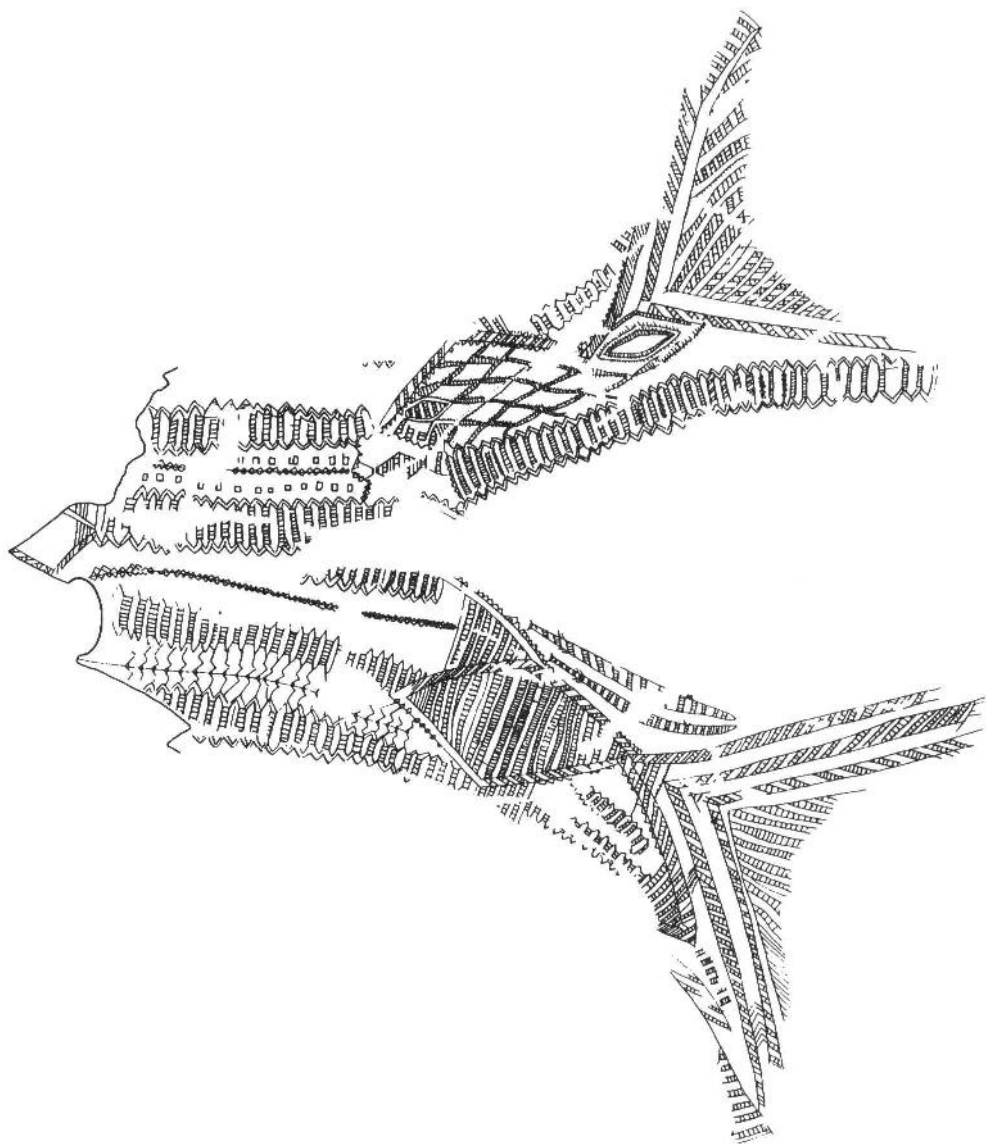


Fig. 5. Det ornerade hornföremålet från Sjöholmen, centrala Skåne. Skala ca 2:3. Efter Larsson 1978 a, fig. 30.

längsgående band av smala romboider, och vi finner också på ett ställe samma typ av förbindelse med sicksack-liknande linjer mellan två grupper av romboider, nära skafthålet. I detaljerna skiljer sig dock de båda föremålen åt. Sjöholmenfyndets romboider är exempelvis ofyllda och avskiljda av rektanglar vilka försetts med horisontella streck, en ornering som också förekommer konsekvent på föremålets övriga dekor. Denna blandning av romboider i band, linjeband och nätmönster förefaller närmast eftersträva en heltäckande pyntning. Tågerup-skaftets konsekventa utnyttjande av samma dekorelement antyder ett helt annat förhållande. Den systematiska uppbyggnaden av likartade formelement i längre eller kortare följd kan kanske ge stöd för åsikten att orneringen är mer än en fantasirik utsmyckning. Representerar ornamentiken istället ett piktogram – med en innebörd bortom det rent estetiska?

### Kongemosekultur på Tågerupsnäset

Tågerupsnäset är beläget omedelbart öster om sammanflödet Braån/Saxån. Denna mäktiga platå dominerar den omgivande flacka terrängen, vars lägsta delar intill åarna utgörs av våtmarker. Landmiljön i västra Skåne präglades under mesolitisk tid av ädellövskogar, som var mycket varierade och mosaikartade och där olika träd- och buskslag dominerade beroende på skiftande jordmån och fuktighet.<sup>25</sup> Dessutom karakteriserades miljön av våtmarker och vattendrag. Om landmiljön var stabil så var kustområdena, beroende av havsytans nivåfluktuationer, desto mer föränderliga. Under stora delar av tidigmesolitisk tid existerade en landbrygga mellan Skåne och Själland, men drygt 7000 år f. Kr. höjdes vattennivån i södra Östersjön och Öresund bildades.<sup>26</sup> Under de nästkommande seklerna bröt havet in i den dåvarande

Saxåns dalgång (fig. 3), och från ca 6700 f. Kr. till en god bit in i neolitisk tid utgjorde näset vid Tågerup den inre delen i en lång havsvik.

Det högre vattenståndet under mesolitisk tid var dock inte stabilt utan fluktuerade avsevärt.<sup>27</sup> Miljön vid kusten var därför ytterst föränderlig. Vi måste föreställa oss situationer där tidigare strandnära boplatser blev dränkta på grund av att havsytan höjdes. Under andra skeden rådde ett motsatt förhållande, det vill säga att när havet drog sig tillbaka blottades nya boplatslägen. Tågerup var således under flera tusen år skådeplatsen för ett möte mellan land och hav. Bosättningen var strategiskt belägen med extremt rika naturresurser i närområdet samt goda kommunikationsmöjligheter till Skånes inland och över sundet.

De mindre provundersökningar som genomförts på Tågerupsnäset har redan givit mycket stora mängder flinta samt ben- horn- och träföremål.<sup>28</sup> Av lokalens olika bosättningsfaser är det främst lämningarna från den tidiga Kongemosekulturen som tilldrar sig intresset. Ytterst få kustboplatser från denna period har påträffats och kunskapen om det marina resursutnyttjandet är därför begränsad.<sup>29</sup>

Sedan tidigare vet vi att Kongemosekulturens flintinventarium till stora delar baserats på framställning av högkvalitativa spån.<sup>30</sup> Spånen har utnyttjats som råämnen till bl.a. knivar, sticklar, pilspetsar och borrar. Framställningen av dessa tunna flintklingor krävde stor skicklighet och tillverkningsteknologin var mycket avancerad. Man kan på spånens plattformar se att flintsmederna enbart använt sig av s.k. indirekt teknik. Detta betyder att man använt sig av punsar eller tryckstockar av horn för att mer precist kunna styra avspaltningarna.<sup>31</sup>

Förutom spån tillvaratogs vid provundersökningarna även pilspetsar av olika slag. Den

äldre Maglemosekulturen representeras av Vigmikroliter<sup>32</sup>, medan olika typer av Blakmikroliter är typiska för övergången till och den allra tidigaste delen av Kongemosekultur.<sup>33</sup> En lancettliknande rombisk mikrolit indikerar att vi i Tågerup även har övergången från Blak- till Villingbækfas. Enligt vedertagen typologi tillhör de rombiska spetsarna den sistnämnda fasen. Förutom mängder av pilspetsar och spån, hittade vi även olika typer av kärnor och yxor som väl passar in i fyndbilderna från de äldre boplatserna (fig. 6).<sup>34</sup>

På lägre nivåer utanför boplatslagren har vi i djupschakten även kunnat tillvarata föremål av organiskt material. Ett vanligt förekommande inslag i utkastlagren är s.k. tjärstickor vilka troligen har använts som ljuskälla inne i bostäderna. Flera spetsade träpålar har plockats upp i preparat. Dessa har sannolikt suttit neddrivna längs stranden och tjänat som förtöjningsplatser för kanoter eller fasta fis-

keinstallationer. Kotor från väldiga tonfiskar och märgspaltade ben från stora hjorddjur visar att storviltjakter genomförts både till havs och på land. Massor av små fiskkotor från bl.a. torsk och plattfisk kommer från fångster på grunt vatten i närheten av boplatserna.

Träföremål på boplatser från äldre stenålder är mycket sällsynta då materialet kräver speciella och syrefattiga förhållanden för att kunna bevaras. Gyttjelagren i Tågerup har utan att skada föremålen skapat dessa förutsättningar, och vid undersökningarna tillvaratogs små träföremål, en tryckstock, en benspets och ett hartstuggummi (fig. 7). I gyttytan strax intill stranden påträffades även ett välbearbetat, tre meter långt ljusterskaft av trä.

Tuggummit bär avtryck av nedslitna kindtänder. Även om tänderna är relativt små, är det med tanke på förslijtningsgraden troligt att det rör sig om en äldre individ. Hartsen har

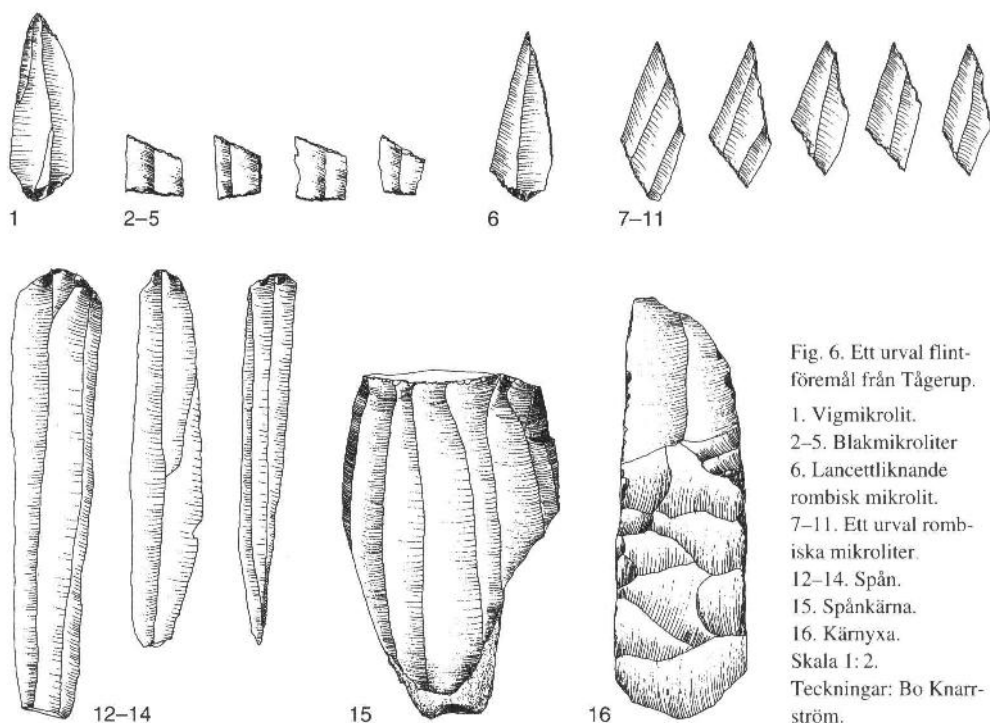


Fig. 6. Ett urval flintföremål från Tågerup.

- 1. Vigmikrolit.
- 2-5. Blakmikroliter
- 6. Lancettliknande rombisk mikrolit.
- 7-11. Ett urval rombiska mikroliter.
- 12-14. Spån.
- 15. Spånkärna.
- 16. Kärnyxa.
- Skala 1: 2.
- Teckningar: Bo Knarrström.

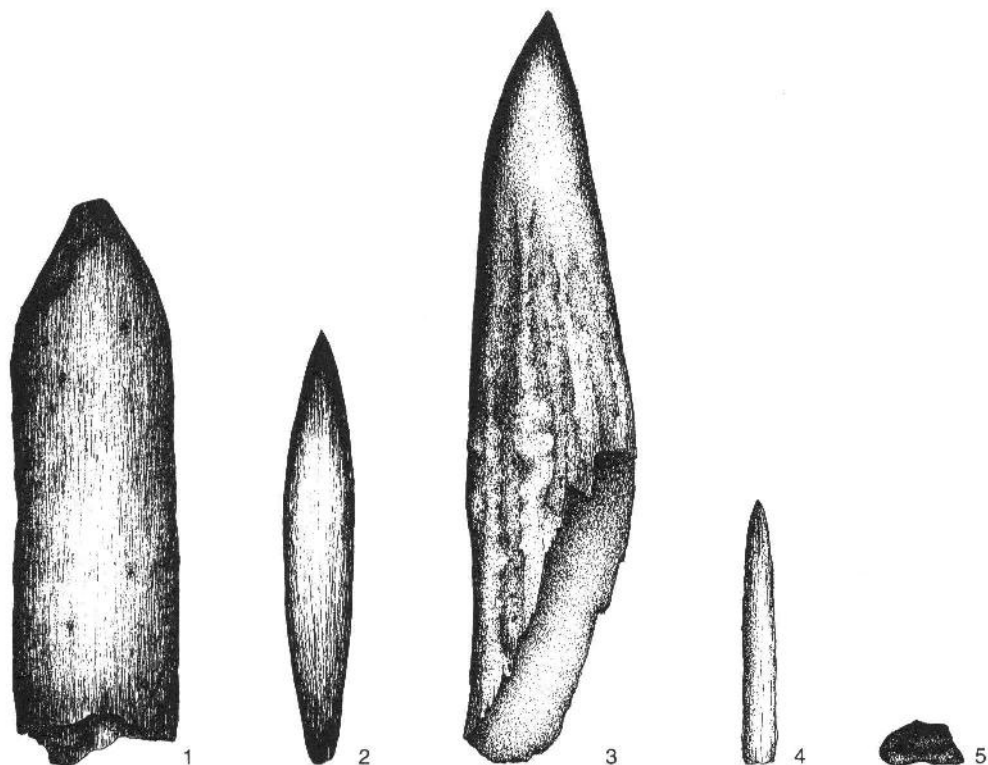


Fig. 7. Föremål av organiskt material från Tågerup. 1. Bearbetat trä. 2. Nätsticka i trä. 3. Tryckstock av kronhjorts-horn. 4. Benspets. 5. Tuggummi. Skala 1:2. Teckningar: Bo Knarrström.

kanske tuggats mjuk för att senare användas som klister eller tätningsmedel.<sup>35</sup> I varje provruta som grävdes fanns också frön – bl.a. av hallon och skogskornell – samt mängder av hasselnötsskal som även visar växternas betydelse för boplatens innevånare.

En eventuell slutundersökning kommer att ge ett oöverträffat material från den äldre delen av Västskaenes jägarstenålder. Förutom möjligheten att kunna beskriva okända delar av den materiella kulturen, till exempel trä- och benföremål, kommer paleobotaniska och osteologiska analyser att ge information om människornas levnadsvillkor och deras omgivning. Den dynamiska naturmiljön med förändringar i vattenstånd, flora och fauna kan analyseras och kanske ge svar på frågan om

säsongsbosättningar och vilka faktorer som bidragit till utnyttjandet av kustområdena.

### Jakten går vidare

Spekulationerna om varför yxskaftet hamnade i vattnet vid Tågerup för 8 000 år sedan är många. De extremt goda bevaringsförhållandena gör att vi kan säga att skaftet vid deponeringstillfället var helt intakt och funktionsdugligt, men i total avsaknad av ett yx- eller hackblad. Även om yxhuvudet utgjorts av organiskt material, kan vi med säkerhet konstatera att också detta skulle ha bevarats. Slutsatsen måste därför bli att ett eventuellt yxhuvud avlägsnats innan deponeringen. I jämförelse med den blygsamma tidsåtgången

för tillverkning av exempelvis en flintyx i kärnteknik, så måste yxskafet ha representerat ett högt ekonomiskt värde med tanke på den stora tidsinsatsen vid dess tillverkning.<sup>36</sup> Man bör ha i minnet att horn är bland det hårdaste organiska material som finns, och skafet är inte bara kapat, fasat och slipat utan också genomborrat med endast stenverktyg. De precisa och konsekvent utförda inristningarna, ett genomgående skickligt hantverk, kan knappast ha krävt mindre arbetsinsats. Läger man därtill värdet av själva råmaterialet – kanske slutresultatet av en prestigefylld storviltsjakt – måste yxskafet uppfattas som ett svåröverträffat statusobjekt.

Detta leder oss till slutsatsen att skafet deponerats som ett led i en offerceremoni eller annan rituell handling. Forskningen kring mesolitiska offerfynd befinner sig ännu i ett tidigt skede men förefaller ha stor framtida potential.<sup>37</sup> Arkeologiska resultat och socialantropologiska studier från fångst-samhällen världen över visar samstämmigt att vardagliga och rituella handlingar var intimt sammanvävda.<sup>38</sup> Det tycks heller inte finnas någon rumslig separation mellan profana och sakrala aktiviteter på mesolitiska boplatser. Det är därför mer regel än undantag att högkvalitativa föremål påträffas tillsammans med sopor i boplatser och utkastlagren.

De planerade utgrävningarna under 1998 kommer sannolikt att ytterligare belysa denna problematik. Deponeringsmiljön för yxskafet kommer att kunna undersökas och givetvis kommer ornerade föremål fortlöpande att utsättas för särskild granskning och minutiösa analyser. Sannolikheten är stor att geografiska skillnader i ornamentiken också avspeglar lokala och regionala jägarsamhällen i södra Skandinavien. Jakten på ledtrådar som kan avslöja de stilistiska uttryckens betydelse går vidare.

## Noter

<sup>1</sup> Knarrström, B. 1996. Delsträcka 7A. I Svensson, M. Arkeologisk utredning. Skåne, Malmöhus län, Järnvägen Västkustbanan, delen Helsingborg-Kävlinge. RAÄ. *UV Syd Rapport 1996: 25*.

Karsten, P. 1996. Det mesolitiska rummet. I Karsten, P. m.fl. Projektprogram inför arkeologiska förundersökningar av Järnvägen Västkustbanan, delen Helsingborg-Kävlinge, Malmöhus län, Skåne, 1996. *UV Syd Rapport 1996: 50*.

<sup>2</sup> Andersson, M. & Knarrström, B. 1998 i prep. Plats 7A: 1 – Ett mesolitiskt boplatserkomplex vid sammanflödet Braån-Saxån. I Svensson, M. & Karsten, P. (red.) Arkeologisk förundersökning. Skåne, Malmöhus län, Järnvägen Västkustbanan, delen Landskrona-Kävlinge. *UV Syd Rapport 1998*.

<sup>3</sup> Stuiver, M. & Becker, B. 1993. High-precision Decadal Calibration of the Radiocarbon Time Scale, AD 1950–6000 BC. *Radiocarbon, Vol. 35, No. 1*.

Kromer, B. & Becker, B. 1993. German Oak and Pine <sup>14</sup>C Calibration, 7200–9439 BC. *Radiocarbon, Vol. 35, No. 1*.

<sup>4</sup> Christensen, C. 1995. The Littorina Transgressions in Denmark. I Fischer, A. (ed.) *Man and Sea in the Mesolithic. Coastal settlement above and below present sea level*. Oxbow Monograph 53.

<sup>5</sup> Andersen, S. H. 1980. Ertebøllekunst. Nye østjyske fund af mønstrede Ertebølleoldsager. *KUML 1980*.

– 1997. Ertebølleharpuner og spækhuggertænder. Aspekter af marin fangst i Ertebølle. *KUML 1995–96*.

<sup>6</sup> Brinch Petersen, E. 1993. Ældre stenalder. I Hvass, S. & Storgaard, B. (red.) *Da klunger i muld...25 års arkeologi i Danmark*.

Fischer, A. 1993. Mesolitisk inlandsbosættelse. I Hvass, S. & Storgaard, B. (red.) *Da klunger i muld...25 års arkeologi i Danmark*.

<sup>7</sup> Larsson, L. 1978 a. Mesolithic Antler and Bone Artefacts from Central Scania. *MLUHM 1977–1978*.

– 1978 b. *Ageröd I:B – Ageröd I:D. A Study of Early Atlantic Settlement in Scania*. Acta Archaeologica Lundensia. Series in 4<sup>o</sup>. No. 12. Lund.

<sup>8</sup> Regnell, M., Gaillard, M.-J., Bartholin, T. S. & Karsten, P. 1995. The environment and the use of plants by humans during late mesolithic time (Ertebølle culture) at the inland settlement of Bökeberg III, southern Sweden. *Vegetation History and Archaeobotany 4(x) 1995*.

Karsten, P. & Regnell, M. 1995. Bökeberg III – Intryck och avtryck från en senmesolitisk inlandsboplatser. *Limhamniana 1995*.

<sup>9</sup> Cegielska, S. m.fl. 1995. *Jakten på det levande. En analys av det osteologiska materialet från den senmesolitiska boplatser Bökeberg III*. Stencil. Arkeologiska Institutionen, Lunds Universitet Lund.

<sup>10</sup> Lidén, O. 1942. *De flinteggade benspetsarnas nor-*

diska kulturfas. *Studier i anslutning till nya Sydsvenska fynd*. Lund.

<sup>11</sup> Becker, C. J. 1945. New Finds of Hafted Neolithic Celts. *Acta Archaeologica*, vol. 16. Köpenhamn.

Nielsen, P. O. 1981. *Stenalderen 2. Bondestenalderen*. Danmarkshistorien. Sesam. Köpenhamn.

<sup>12</sup> Larsson 1978 b.

Bille Henriksen, B. 1979. Ældre stenalder, jægerstenalderen. I Rud, M. (red.) *Jeg ser på oldsager*. Köpenhamn.

<sup>13</sup> Andersen, S. H. 1981. *Jægerstenalderen. Stenalderen*. Danmarkshistorien. Sesam. Köpenhamn. s. 139 f.

<sup>14</sup> Mathiassen, T. m.fl. 1942. *Dyrholmen. En stenalderboplads paa Djursland*. Det Kongelige Danske Videnskaberne Selskab. Arkæologisk-Kunsthistoriske Skrifter, Bind I, Nr 1. Köpenhamn. s. 22 ff.

<sup>15</sup> Mathiassen, T. 1948. *Danske Oldsager I. Ældre stenalder*. Köpenhamn, fig. 145.

<sup>16</sup> Larsson, L. 1982. *Segebro. En tidigatlantisk boplads vid Sege ås mynning*. Malmöfynd 4. Malmö.

<sup>17</sup> Mathiassen, T. 1943. *Stenalderboplads i Aamosen*. Nordiske Fortidsminder 3. Köpenhamn, fig. 37.

<sup>18</sup> Ibid. s. 84.

<sup>19</sup> Liversage, D. 1966. Ornamented Mesolithic Artefacts from Denmark. *Acta Archaeologica*, vol. XXXVII.

Andersen, S. H. 1980.

Sörensen, S. A. 1996. *Kongemosekulturen i Sydskandinavien*. Egnsmuseet Færgedgården. s. 76 f.

<sup>20</sup> Malmer, M. & Magnusson, E. 1955. Mesolitische Harzornamentik. *MLUHM 1955*. Lund.

Larsson, L. 1994. Stenåldern. I *Signums Svenska Konsthistoria*. Lund.

<sup>21</sup> Jfr Jørgensen, S. 1956. Kongemosen. Endnu en Aamosse-Boplads fra Ældre Stenalder. *KUML 1956*. Fig. 7: 3, 7a, 8 och 8a.

Brøndsted, J. 1957. Danmarks Oldtid. I. Stenalderen. Köpenhamn. s. 99 ff.

<sup>22</sup> Montelius, O. 1917. *Minnen från vår forntid*. I. Stenåldern och bronsåldern, fig. 77.

<sup>23</sup> Larsson 1978 a. s. 59 f.

<sup>24</sup> Ibid s. 66.

<sup>25</sup> Regnell, M. & Risberg, J. 1998. In prep. Transgressionsstudier och miljöanalys kring Tågerup. I Svensson, M. m.fl. Projektprogram inför arkeologiska slutundersökningar av Järnvägen Väst kustbanan, delen Landskrona-Kävlinge, Malmöhus län, Skåne *UV Syd Rapport 1998*.

<sup>26</sup> Björck, S. 1995. A Review of the History of the Baltic Sea. 13,0–8,0 ka BP. *Quaternary International*, Vol. 27. s. 19 ff.

<sup>27</sup> Christensen, C. 1994. Lammefjorden. *NNU Rapport nr. 16\**.

<sup>28</sup> Andersson, M. & Knarrström, B. 1998. In prep.

Karsten, P. & Knarrström, B. 1998. Kompletterande förundersökning av plats 7A:1. I Svensson, M. & Karsten, P. (red.) Arkeologisk förundersökning. Skåne, Malmöhus län, Järnvägen Väst kustbanan, delen Landskrona-Kävlinge. *UV Syd Rapport 1998*.

<sup>29</sup> Andersen, S. H. 1993. Kustens boplads. I Hvass, S. & Storgaard, B. (red.) *Da klinger i muld...25 års arkeologi i Danmark*. Köpenhamn.

<sup>30</sup> Grøn, O. & Sørensen, A. S. 1995. Aggemose. An Inland Site from the Early Kongemose Culture on Langeland. *Journal of Danish Archaeology*, Vol. 11. Odense.

<sup>31</sup> Knarrström, B. & Wrentner, R. 1996. Diagnostik av plattformar. *Bulletin för arkeologisk forskning i Sydsvetige. 1996: 2–3*. Lund.

Andersson, M., Karsten, P., Knarrström, B. & Svensson, M. 1997. Väst kustbanan – I Stenåldersdalen – De paleolitiska och mesolitiska fynden från förundersökningarna i Saxådalen. *Bulletin för arkeologisk forskning i Sydsvetige 1997: 1*. Lund.

<sup>32</sup> Karsten, P. & Knarrström, B. 1997. Norra Skåne – ett tidigmesolitiskt centrum. *Ale 1996: 4*.

Vang Petersen, P. 1993. *Flint fra Danmarks oldtid*. København.

<sup>33</sup> Grøn, O. & Sørensen, A. S. 1995.

<sup>34</sup> Sørensen, S. A. 1996.

<sup>35</sup> Regnell m.fl. 1995.

<sup>36</sup> Jensen, G. 1991. Ubrugelige økser? Forsøg med Kongemose- og Ertebøllekulturens økser af hjortetak. I Madsen, B. (red.) *Eksperimentel Arkæologi. Studier i teknologi og kultur, Nr. 1*. Lejre.

<sup>37</sup> Larsson, L. 1978b, s. 163 ff.

Trönndahl, C. 1993. *Rituell tradition och social förändring. Mesolitiska deponeringar med utgångspunkt från Hindby offerkärr, Malmö*. Stencil. Arkeologiska Institutionen, Lunds Universitet. Lund.

Karsten, P. 1994. *Att kasta yxan i sjön. En studie över rituell tradition och förändring utifrån skånska neolitiska offerfynd*. *Acta Archaeologica Lundensia, Series in 8º No. 23*. Lund.

<sup>38</sup> Ericsson, C. & Lindblad, J. 1995. *I vått och torrt på Bökeberg III – en studie baserad på artefakter från en mesolitisk inlandsboplads i Skåne*. Stencil. Arkeologiska Institutionen, Lunds Universitet. Lund.

Karsten, P. & Regnell, M. 1995.

Hultkranz, Å. 1975. Ekologiska perspektiv på arktiska och subarktiska jägarreligioner (där anförd litteratur). I Hvarfner, H. (red.) *Jakt och fiske. Nordiskt symposium om livet i en traditionell jägar- och fiskarmiljö från förhistorisk tid fram till våra dagar*. Luleå.