



# LUND UNIVERSITY

## Ateljé Y

projektkompendie 2014–2016

Mateo Muñoz, Jesus

2016

*Document Version:*  
Förlagets slutgiltiga version

[Link to publication](#)

*Citation for published version (APA):*  
Mateo Muñoz, J. (2016). *Ateljé Y: projektkompendie 2014–2016*.

*Total number of authors:*  
1

*Creative Commons License:*  
CC BY

### General rights

Unless other specific re-use rights are stated the following general rights apply:  
Copyright and moral rights for the publications made accessible in the public portal are retained by the authors and/or other copyright owners and it is a condition of accessing publications that users recognise and abide by the legal requirements associated with these rights.

- Users may download and print one copy of any publication from the public portal for the purpose of private study or research.
- You may not further distribute the material or use it for any profit-making activity or commercial gain
- You may freely distribute the URL identifying the publication in the public portal

Read more about Creative commons licenses: <https://creativecommons.org/licenses/>

### Take down policy

If you believe that this document breaches copyright please contact us providing details, and we will remove access to the work immediately and investigate your claim.

LUND UNIVERSITY

PO Box 117  
221 00 Lund  
+46 46-222 00 00



Ateljé Y,  
Projektkompndie ht14, vt15, ht15 & vt16  
Arkitektskolan i Lund  
Lunds Universitet, LTH

Grafisk form: Karin Lindström och Bujar Abazaj  
Foto omslag: Jim Sjöholm  
Lund, Augusti 2016

## Förord

Året 1995 gick jag mitt sista år på arkitektskolan i Madrid (ETSAM) innan jag flyttade som utbytesstudent till Lund. Det blev en resa utan återvändo, åtminstone vad gäller grundutbildningen. Jag gick i fyran då och jag kommer alltid att minnas hur mina projektlärare överraskade alla sina 125 studenter i slutet av kursen med en liten booklet med ca 100 sidor i A5-format som innehöll allting som hade hänt under året. Där fanns lärarnas anteckningar om deras inspirationsföreläsningar, professorns pedagogiska tankar, foto från våra studieresor (bl.a. till New York!) och några bilder från utvalda projekt. Vi var en stor blandad grupp med elever från trean till sexan (ex-jobbet) och hade lärarna velat glänsa med fina projekt så hade de valt bara från de högre årskurserna. Men det gjorde de inte utan de balanserade så att så många som möjligt var representerade, ibland med en skiss, ett foto på en modell, fina tuschritningar eller ett perspektiv konstruerad för hand. Det fanns till och med några av studenternas textanteckningar eller beräkningar. Det som bookleten visade var den breda bilden av en heterogen grupp som jobbade tillsammans under ledningen av fem engagerade lärare.

Min Madrid-booklet har följt mig alla mina år som student men även fortfarande har jag väldigt mycket glädje av den på hyllan i mitt kontor på Arkitektskolan. 1995 finns i mina tankar som mitt viktigaste år som arkitektstudent tack vare denna booklet. Jag återvänder till den ofta och den får mig att komma ihåg vad jag lärde mig genom mina projekt och lärarnas kommentarer men även vad jag lärde mig av andras projekt. De små svartvita bilder hårdkopierade av en Xerox maskin som ignorerade gråskalans nyanser har fortfarande kraften att transportera mig till den 100 meter avlånga aulan för att återuppleva stunden där studenternas projekt diskuterades. Jag fascineras fortfarande av några av mina klasskamraters idéer som inspirerade mig väldigt mycket då. Även idag drömmer jag om att kunna använda dem i mina egna projekt om jag inte redan har gjort det. Med allt detta kan jag säga att Madrid-bookleten är en av mina största arkitekturrelaterade skatter då den är full av lärdomar och energi från 125 unga blivande arkitekter och deras lärare. Den är dessutom magisk och varje gång jag öppnar den och tittar på en bild expanderas denna till en större bild med klasskompisar, inspirerande projekt och mina egna drömmar som associerats till den stunden.

Nu har Karin och jag jobbat i perioder under ett år för att göra en sammanställning av vad som har hänt under tiden som A-14 studenterna har varit i ateljé Y, deras första och andra årskurs, deras uppgifter och projekt men också deras möte med först A-13 studenterna och senast med A-15. Tanken är att alla dessa ca 45 studenter ska få samma glädje och nytta av bookleten som jag fortfarande får av min egen från ETSAM. Vi hoppas att det blir ett minnesalbum över det ni har lärt er av er själva eller från andra och en katalog av allt som har inspirerat er och som ni tar med i bagaget i reducerat format i väntan på att bli använt i framtiden.

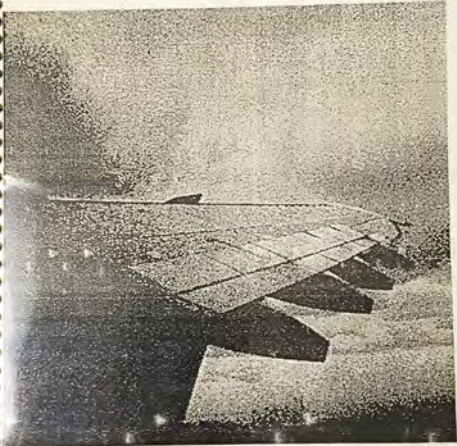
Vi önskar även att detta ska vara ett illustrativt hjälpmedel för de blivande arkitekturstudenterna där de kan få en introduktion till vad man gör på skolan i Lund, vad de kan förvänta sig av skolan, vad de kommer att lära sig och hur långt de kommer att komma på dessa intensiva två år av ateljéundervisningen. Ångestdämpande, tror vi också, att se vad ettor och tvåor gör istället för att jämföra sig med de jämnt utställda ex-jobben i korridorerna.

Till sist är detta ett bra verktyg för lärare. För de som jobbar med ateljéundervisning är det en samlad bild av ateljéloopen där vi kommer att identifiera fördelar och nackdelar i undervisningen för att kunna bättra oss. Vi hoppas att bookleten också blir ett sätt att diskutera pedagogik på skolan och ett instrument att föra över till lärarna i de högre årskurserna vad de pedagogiska målen har varit och var de ska fortsätta någonstans när de tar över.

Lycka till!

Jesús Mateo  
Ateljéföreståndare Ateljé Y

PUENTE AÉREO  
MADRID - BARCELONA - NUEVA YORK



94/95

När jag började som amanuens i Ateljé Y sommaren 2015 var häftet du håller i handen något av det första jag tog mig an. Arbetet med bookleten har sedan pågått parallellt med ateljéundervisningen där jag har haft glädjen att följa er studenters utveckling.

Efter att vårterminen avslutats satte jag mig åter ned och tittade på vad som hade hänt sedan sist. Och visst har det varit en lärarik resa, inte minst för egen del. Till sammans har vi tagit oss från sportande i ett sagolikt Haväng på Skånes östkust, till Matrix-lägenheter, atriumhus, vindskydd längs Skåneleden och vidare till att möta våren i Spanien och Portugal i april. För mig är det slående vilka rika projekt som har producerats under året, likaväl som året innan, och med detta tror och hoppas jag att du håller med.

Er Karin.

För att blicka framåt måste man ibland se i backspegeln. Tiden på arkitektskolan går snabbt och det är ett intensivt tempo och hårt arbete med att gestalta olika projekt. Arbetsprocessen är viktig eftersom vi lär oss genom en uppbyggnad av erfarenheter, dvs att rita hus efter hus. Problemformuleringar och program är olika men det finns ett visst mått av upprepning. Men vi måste också se tillbaka hur vi gjort tidigare för att kunna lära oss nya saker. Ett bra sätt är att ställa samman en portfölj, helst i en mapp eller inbunden, så att man kan se sin egen utveckling. En tid efteråt ser man kanske på sitt arbete med nya ögon och ibland kanske det börjar klia i fingrarna att fortsätta att ändra där man slutade sist. Detta visar att man lär sig av erfarenheten. Att lära sig rita hus kan man inte läsa sig till. Det enda sättet är att pröva sig fram genom eget arbete och liksom i sportens värld blir man bättre och bättre genom träning.

Även om själva arbetsprocessen är pedagogiskt det viktigaste så är också slutresultatet betydelsefullt. Målet är ju att man ska bli nöjd och stolt över det man presterat. Dessutom ska alla idéer kommunicera så att andra kan förstå hur man tänkt. Detta är också syftet med att sammanställa det som gjorts i ateljén under läsåret i formen av en miniatyrårsbok. Urval av förslag med bilder, ritningar och text visar hur ni som studenter har tränat på olika aspekter. Förhoppningsvis kan detta ge ett tillfälle att reflektera över det man gjort och vara glad över att det går framåt fortare än man sett tidigare. Att stanna upp och reflektera är viktigt inte minst i en studiemiljö som kan vara både stressande och pressande. Jag hoppas att denna booklet som Jesús och Karin har gjort, kan bli den blick i backspegeln som gör det lättare för er att se framåt under kommande läsår.

Tomas Tägil  
Förutvarande ateljéföreståndare i Y

Medverkande studenter:

- |                           |                            |
|---------------------------|----------------------------|
| - Alice Franzon           | - Amanda Möller            |
| - Adam Richter            | - Caroline Alm             |
| - Ellen Fällström         | - Gabriel Cankalp          |
| - Johannes Håkansson      | - Linn Boekhout            |
| - Mats Andersson          | - Maria Kempe              |
| - Olivia Hultman          | - Rickard Ramberg          |
| - Emilia Fehniger         | - Erik Hildorsson          |
| - Adam Denguir            | - Amanda Kaplan            |
| - Axel Stolt              | - Daniel Zahedpour Anaraky |
| - Elias Friberg           | - Hung Bui                 |
| - Julia Christina Eneroth | - Jonathan Kerpner         |
| - Josefina Vega Espeleta  | - Linnea Axberg Algotsson  |
| - Malin Heikenberg        | - Moa Svensson             |
| - Oskar Deborg            | - Sanna Carlsson           |
| - Sofie Odby              | - Tor Krag                 |
| - Viktor Tamm             | - Hanna Andersson          |

Lärare:

- Jesús Mateo, Ateljéföreståndare
- Tomas Tägil
- Isabell Lilja, v.t 2015
- Buşar Abazaj, v.t 2015
- Mats Håkansson & Erik Gardell  
(Workshop med Skålsö Arkitekter), v.t 2015
- Niels Pettersson, h.t 2014
- Malin Svensson, h.t 2014

Del 1 HT14 & VT15

Innehållsförteckning

Sentimental Tourist City Guide to Lund/Haväng	s. 9
Studieresa till Köpenhamn	s. 17
Förövning Genombrottet - Bo01	s. 21
Genombrottet	s. 25
Förövning Minibibliotek	s. 35
Minibibliotek	s. 39
Studieresa till Holland	s. 47
Fenomenologi & Fysik 1:20	s. 51
Förövning: Koll på teater	s. 55
Miniteater	s. 58





**Sentimental Tourist City Guide to Lund**

### Sentimental Tourist City Guide to Lund

#### Situationsistisk uppgift nr.1

Känslomässig turistguide över Lund.

Uppgiften började med att likt turister "gå vilse" i staden för att finna och registrera bortglömda, udda och gömda platser, sådana som vi kallar "känslomässiga attraktioner". Resultatet presenterades genom personliga berättelser i form av en turistguide som bjuder in turisterna till en alternativ upplevelse av Lund.

#### Situationsistisk uppgift nr.2

Sex Konstruerade Situationer i Haväng och en karta Platserna vid just den tidpunkt då grupperna "gick vilse", med de människor som befann sig där då och med alla de känslor som platsen väckte bildar en SITUATION. I nya gruppkonstellationer berättade studenterna för varandra om



Josefina Vega Ezepeleta, Amanda Möller och Ellen Fällström

dessa situationer och valde därefter varsin situation att återuppbygga i Haväng som en tredimensionell abstraktion eller en representation av den ursprungliga situationen i Lund. Återuppbyggnaden skulle vara tillräckligt stor för att kunna komma/krypa/klättra/hoppa in i och materialet togs med från Lund. Varje grupp byggde sin egen installation med hjälp från en annan grupp.

#### Situationsistisk Uppgift nr.3

Din egen bild

Arbetet fortsatte genom att på egen hand "avsluta projektet" med hjälp av skisser, manipulerade foton, collage osv.

Workshopen avslutades med en "prisutdelning" tillbaka i Lund.

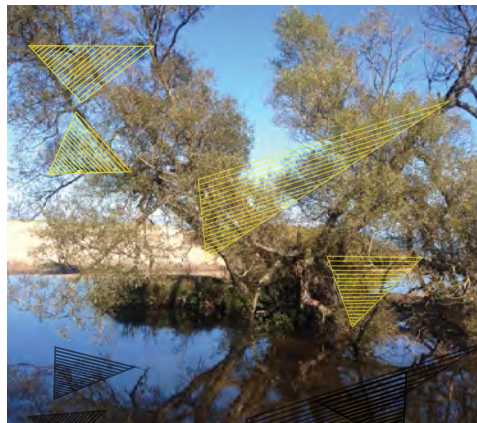
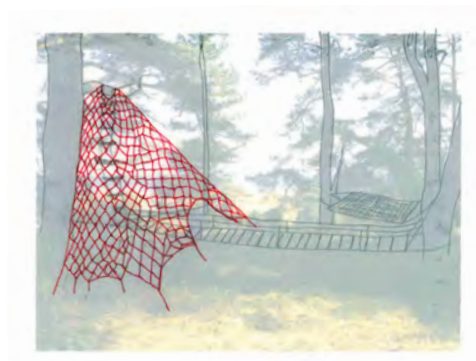


Moa Svensson, Adam Richter och Rickard Ramberg

### Haväng







T.v. Caroline Alm, t.h. Josefina Vega Ezeleta

Jesús Mateo

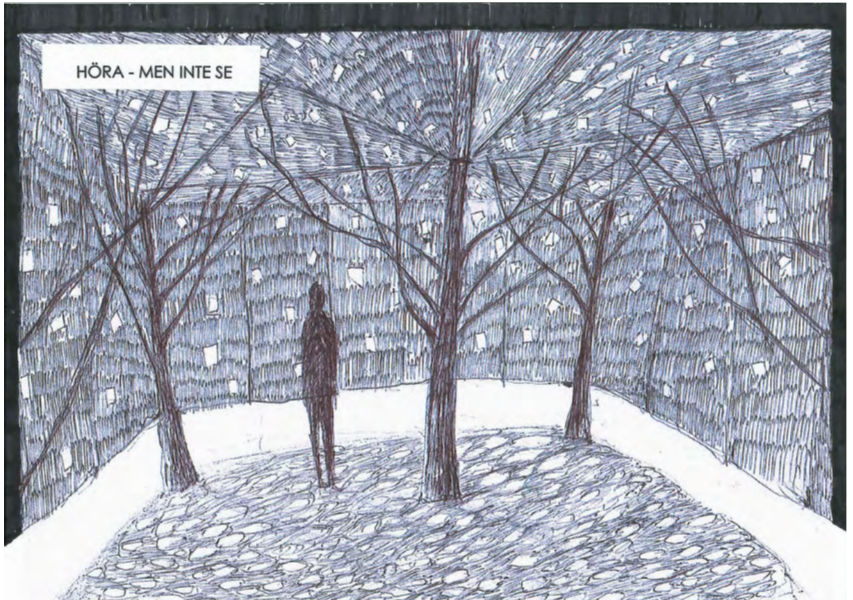




Hanna Andersson



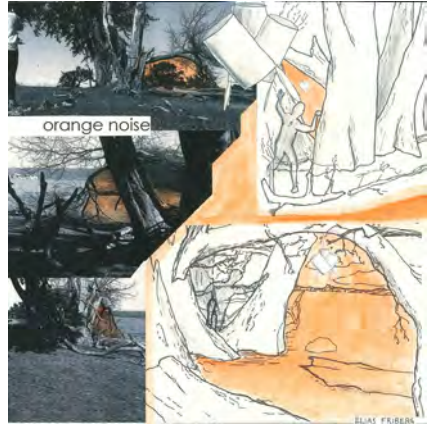
Viktor Tamm



Rickard Ramberg



Christina Eneroth



Elias Friberg

Erik Hildorsson



Situationistisk uppgift 3. Erik Hildorsson. Ateje Y.



## En trevlig överraskning

Sofie Odby

Sofie Odby Ateljé Y HT14





Studieresa till Köpenhamn

Inför studieresan hade studenterna förberett presentationer av byggnader i Köpenhamn för att på plats "guida" resten av gruppen. Bland projekten som besöktes fanns bland annat "8-tallet", "Kingohusene" och "Prismen". Som en förstudie av det kommande designprojektet "Genombrottet" studerades passager så som "Pistolgade" och för att känna på mått gjordes skisser och uppmätningar i plan och sektion.



Skisser av Amanda Möller







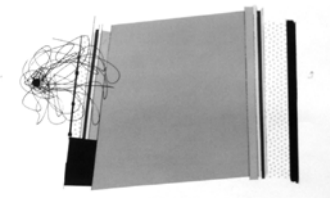


Förövning Genombrottet - Bo01

Arbete med en av två valfria sekvenser (sekvens 1 eller 2). På samma sätt som i Köpenhamn gjordes uppmätningar av 3 olika snitt i den valda sekvensen med både sektion och tillhörande plan (4 meter fasadlängd).

Ettorna gjorde linjalritningar och tvåorna kunde välja mellan linjal- eller datorritningar. Minst 3 sektioner med tillhörande plan i skala 1:50, så detaljerade och levande som möjligt. Materialet presenterades på A3-papper.

Målet med övningen var att bli medveten om variationerna i en stadsmässig rumslig sekvens och hur de påverkar oss, att få lite bättre koll på större mått, att förstå vikten av sektionen i stadsplanering, att med hjälp av ritningar beskriva på vilket sätt människor



Erik Hildorsson

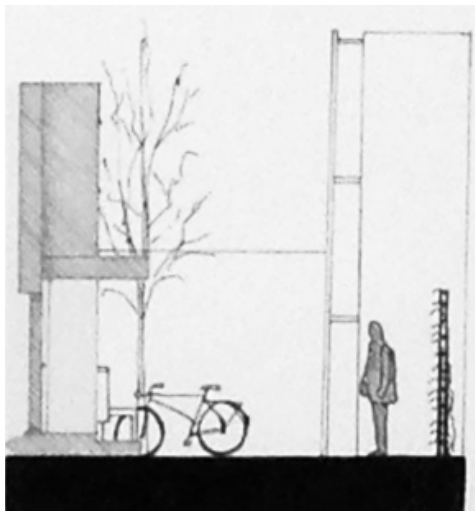
förhåller sig till ett stadsrum, att nå rätt definitionsnivå i en ritning, att skapa en gemensam idébank för att inspireras av i genombrottet, att skaffa sig material att använda i ritningarna och att bli medveten av komplexiteten av material i stadsmiljöer.

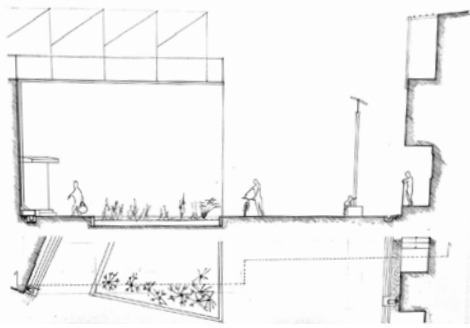


Västra Hamnen i Malmö,  
de två fälten visar sekvens 1 och 2

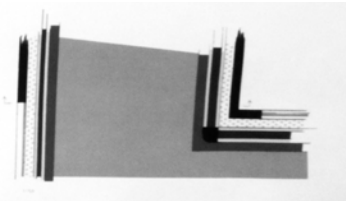
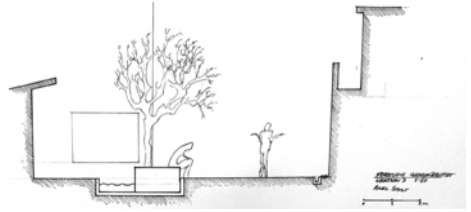


Malin Heikenberg





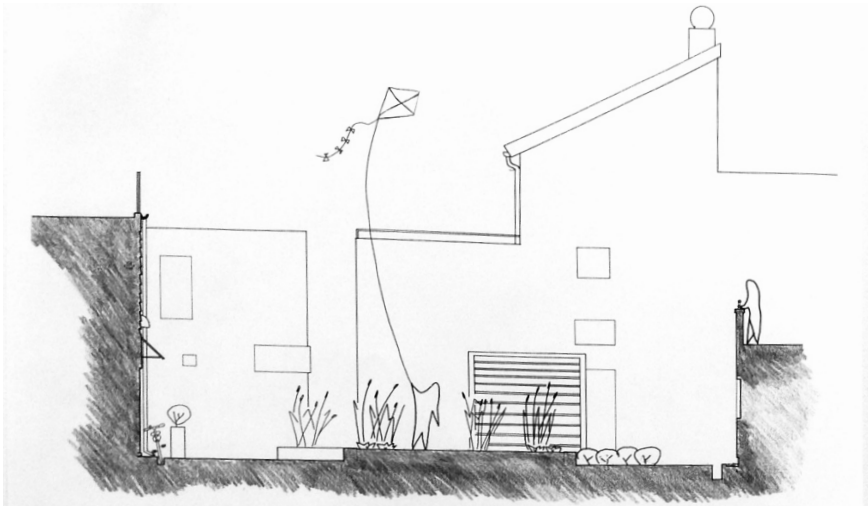
Axel Stolt



Erik Hildorsson



Hanna Andersson







#### Genombrottet

Individuellt projekt, ca 5 veckor

"Genombrottet" bestod av att utforma en ny passage genom kvarteret Svartbröder i Lund. Passagen skulle utgöra en genväg för gående och cyklande och samtidigt vara en attraktiv och trygg plats att vara på. I uppgiften ingick att välja ett avgränsat parti av kvarteret att detaljstudera. Avgränsningen skulle ske med hänsyn till befintliga tomtragränser. Nya hus skulle användas som rumsliga gränser men också murar, plank eller häckar fick användas för att skapa rum. Det var tillåtet att ta bort hus om det var motiverat och vinsten tillräckligt stor. Även "golvet" skulle gestaltas, dvs. marken i det nya stadsrummet vilket innebär att ta ställning till utformningen av markytan (material, höjdskillnader, olika texturer, vegetation,...)

Projektet skulle förklaras genom ritningar (illustrationsplan, längdsektion, tvärsnitt, planer), modeller, text osv. Dessutom ingick en analys av platsen samt bilder av en rumslig sekvens/rörelse genom Genombrottet.

Projektet handlade om att:

- arbeta med stadsbyggnadsskala
- arbeta med offentliga och privata ytor i staden
- utveckla stadens upplevda kvalitet - stadsbyggnadskarakterer
- arbeta visionärt med aktiva stadsrum
- arbeta med rumsliga sekvenser

Projektets mål var följande:

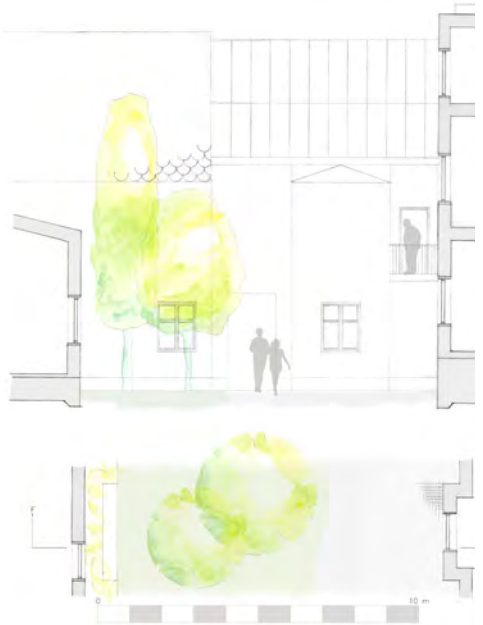
- Att skapa en rumslig sekvens genom kvarteret som känns så intressant och trygg som möjligt att röra sig i.
- Vision/ställningstagande: Göra förändringar som tillför staden och kvarteret nya kvaliteter
- Att arbeta kompenserande, dvs. att ge nya fördelar åt dem som bor i kvarteret som annars kan känna att ingreppet är ett negativt intrång. Studenterna skulle styra över markens användning och föreslå vilka funktioner som skulle finnas i husen
- Att arbeta kommunikativt och trycka på metoder hur man förklarar projektets kvaliteter för andra
- Projektet gick till stor del ut på att visa rumsliga karaktärer!

Kvarteret svartbröder i Lund



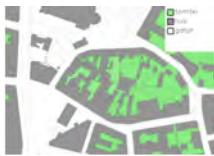
Amanda Möller





Ellen Fällström

Emilia Fehninger



Dagens situation



Nyttigt och berättigt



Privat – hörförhålligt – offentligt



Rum



Johannes Håkansson



Med en stor öppen port utformas gemensamt in i Lundscassan



Lundscassan utformas som en stor, öppen och flexibel utrymme för aktiviteter och möten. Innehåller en källa och trevliga utrymme för de små verksamheterna.



Placeringen med de karaktäristiska träden utformas Lundscassan för trevliga övervakningar och möten.



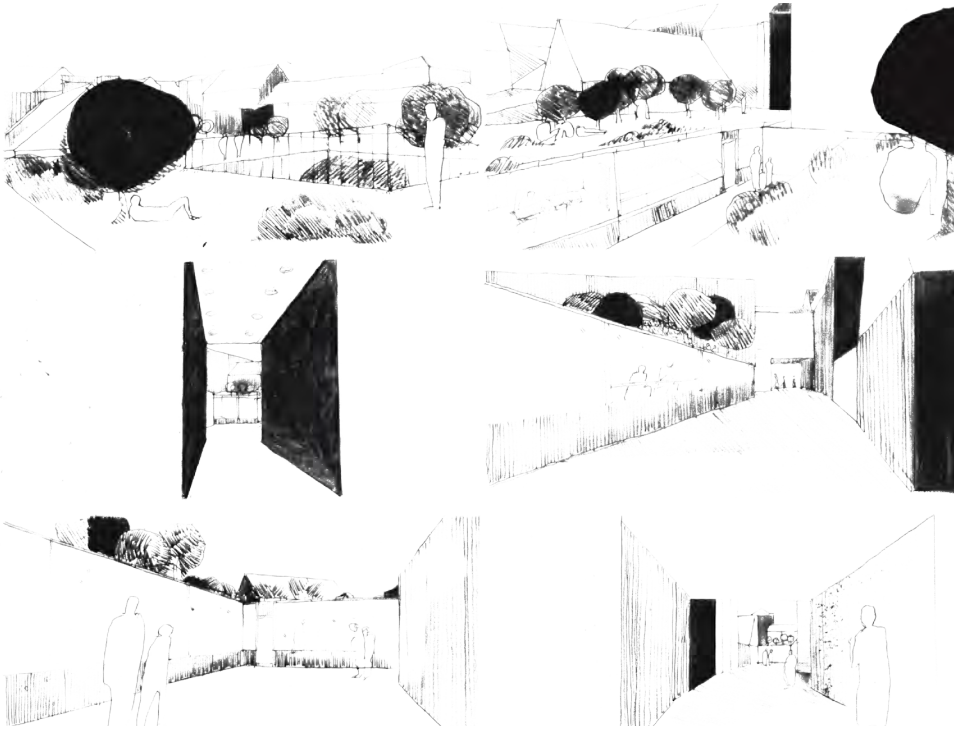
Sanna Carlsson



Hung Bui

Linnea Algotsson





Josefina Vega Espeleta

Tor Dalsgaard Krag



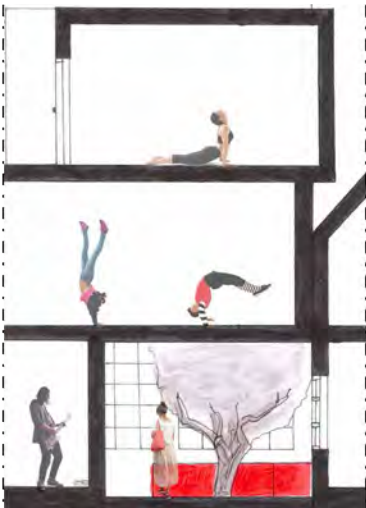
Axel Stolt





Alice Fransson

Olivia Hultman

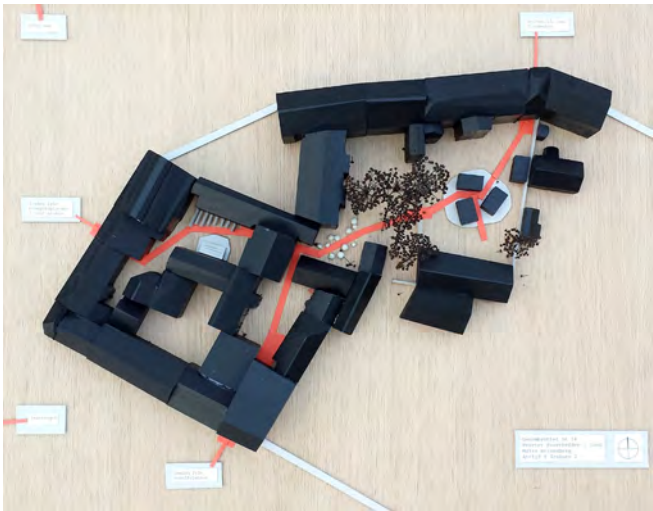


Hanna Andersson





Amanda Möller



1.



2.

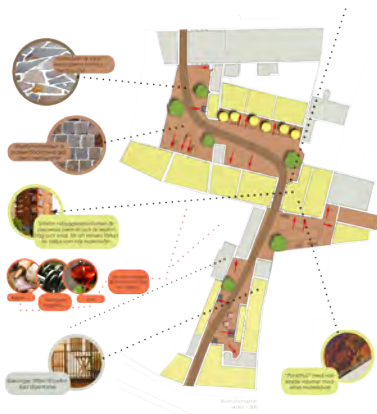


3.



1. & 2. Linn Boekhout, 3. Adam Denguir

Mats Andersson



Rickard Ramberg





Malin Heikenberg









MVRDV  
 Darden Village 2002 2007  
 Källerdam  
 Tillbyggnad på  
 husstak

# FÖRHÅLLNINGSSÄTT

Formen påminner om  
 den enklaste avbildningen  
 av ett hus, kanske  
 för att processen inte  
 inte förhåller sig till den  
 omgivning.

Kontext

Byggnaden förhåller  
 sig inte till sin  
 kontext. Byggnaden  
 står mer allt  
 den är en tillbyggnad  
 utan markerar detta  
 med färg och form.

Den blå färgen är genomsnittet  
 och den finns i något som bryter  
 dess markniska koncept.

Byggnaden insida visar om  
 dess innehåll & berättar för  
 betraktaren att hemmet, insidan  
 är något annat följande från  
 fasadens tydliga = konvexa  
 formspråk..

Modell-FRAMPRÅK  
 - SYNLIQ  
 - PROTOTYP  
 - MODERT INFLAG  
 - RIKTMÄRKE

Konkret och  
 stjärklar i det  
 uttryck i området.

Respektlöshet?  
 Vägen anpassa sig?  
 Trötta det traditionella?

"Stöckigt ner i den  
 befintliga byggnaden"

Att anpassa sig  
 till sin omgivning  
 eller inte

Bibliotekslutare: Mats Andersson och Josefina Vega Espeleta

Villa Rotonda: Sanna Carlsson, Alice Fransson  
 och Malin Heikenberg

Entransörens  
 1 x Läkarrum  
 Höjd 2,1 m  
 Skärvidd 2,1 m  
 2 x kassanvändar  
 Entré  
 Diabänk 6,1 m

Förvårdsgarage  
 Höjd 5,1 m  
 Skärvidd 5,1 m  
 Höjd 5,1 m  
 Höjd 5,1 m

3 x Väntare + personalrum  
 Soffa 6 m  
 2 x soffor  
 Soffbord 3,7 x 2 m  
 2 x soffor  
 2 x bänkar med handfat

Stora väntarommet  
 2 x soffor 3,8 x 2 m  
 4 x soffor  
 2 x soffor  
 Höjd 4 m  
 2 x bänkar

Plan Våning 2  
 Skala 1:200

Entréhall  
 8 x bänkar  
 12 x soffa  
 4 x bord  
 Receptionsskåp 6,1 m  
 Träd

Personalkök  
 Bord 6 x 1 m  
 12 x soffa  
 Diabänk 6 m  
 Cafe

Kassabänk 3,5 m  
 Diabänk 6 m  
 4 x bord 1,5 x 1 m  
 18 x soffa

Uppgift 1 Transform Villa Rotonda VT 2015  
 Sanna Carlsson, Alice Fransson, Malin Heikenberg  
 Arkitekt





Ateljé Y, Baskurs C, VT15  
Arkitektskolan i Lund  
Lunds Universitet, LTH

### Minibibliotek

Individuellt projekt, ca 4 veckor

Plats: valfri plats i Västra hamnen/Bo01

Med utgångspunkt i Kit of the Parts-modellerna var uppgiften ett bibliotek på 100-120 kvm där ca en fjärdedel av inomhusytan skulle vara tillägnad bok- och medieförvaring och en annan fjärdedel till bibliotekarien (administration, handikappswc, informationsdisk, m.m.). En till två personer skulle ha biblioteket som arbetsplats och byggnaden skulle därför fungera som arbetsmiljö för dem. En offentlig byggnad som ett bibliotek måste givetvis byggas för att kunna ta emot alla sorters besökare och även fungera för de som arbetar där, därför var det viktigt att tillgänglighetskraven var uppfyllda. Vidare skulle två fjärdedelar av byggnaden vara till för läsning och andra

sociala aktiviteter. Förutom minibiblioteket ingick att gestalta en väl definierad omgivning som en förlängning av biblioteksaktiviteterna. Storleken, men inte formen, för detta motsvarar bottenplattan i Kit of the Parts-modellerna.

Projektet presenterades med situationsplan, planer, sektioner, modell, text, referensbilder, sekvensbilder, skisser med mera.



Platsen:  
Västra Hamnen i Malmö

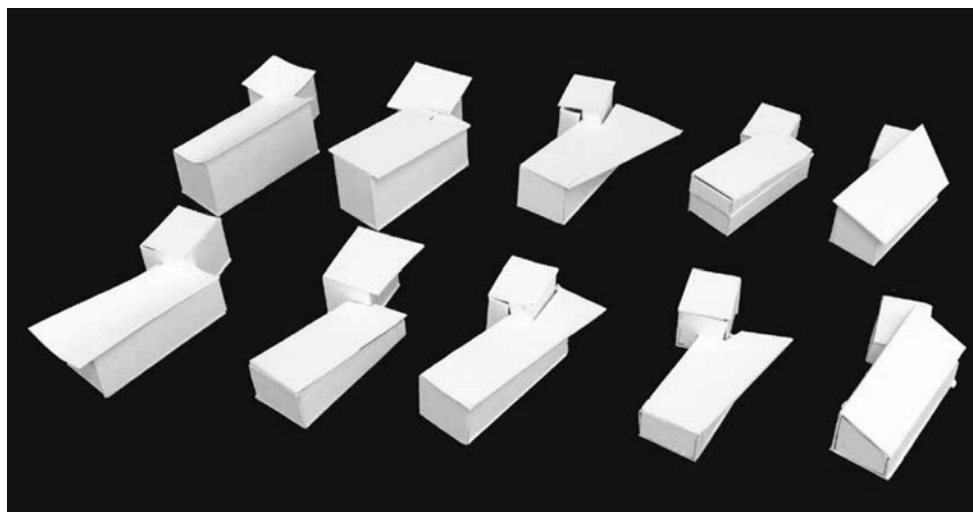


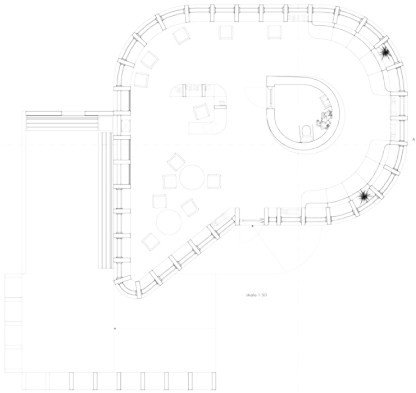
Linn Boekhout och Maria Kempe



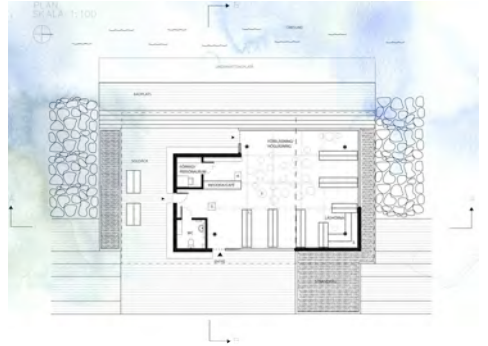
Adam Richter

Mats Andersson och Caroline Alm

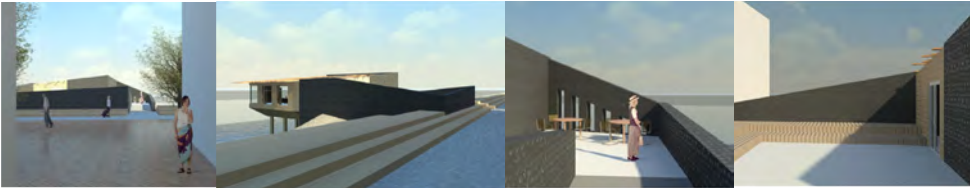




Gabriel Cankalp



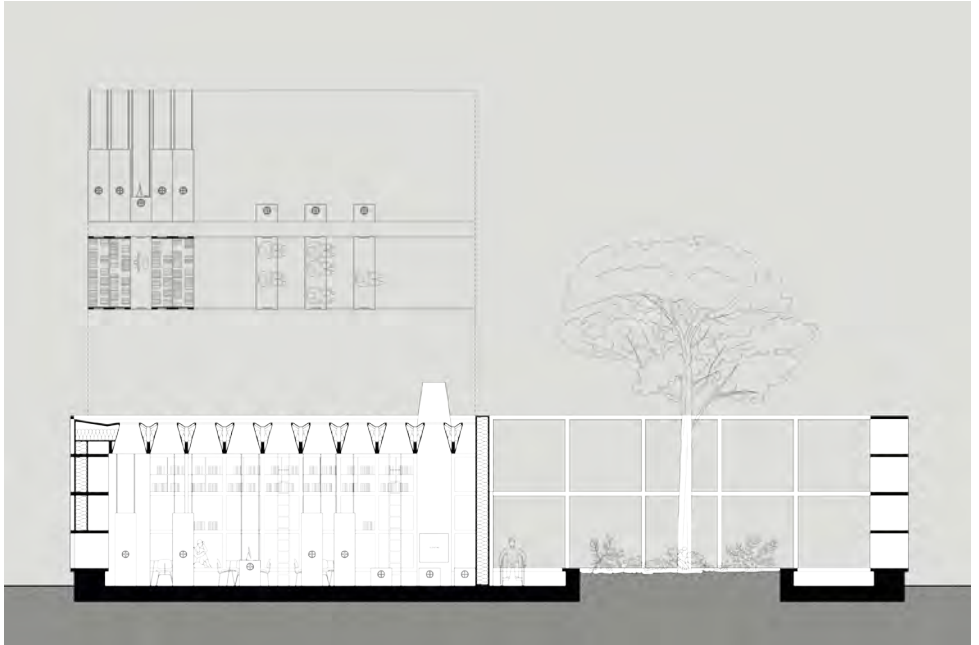
Amanda Möller



Daniel Zahedpour Anaraky

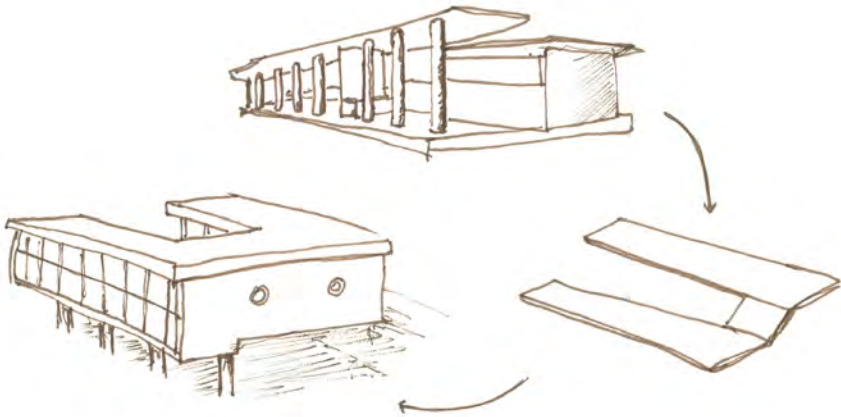
Elias Friberg och Sofie Odby





Erik Hildorsson

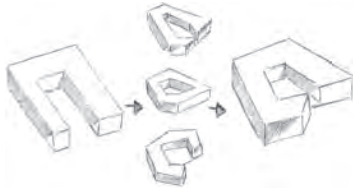
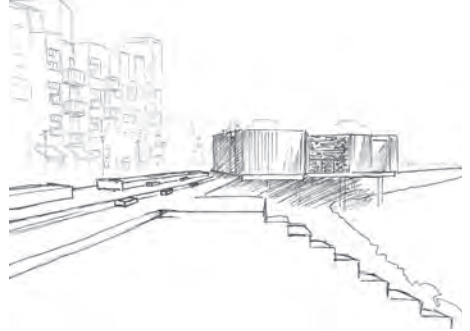
Viktor Tamm



Sanna Carlsson



Sanna Carlsson



Sanna Carlsson



Jonathan Kerpner

Mats Andersson och Caroline Alm

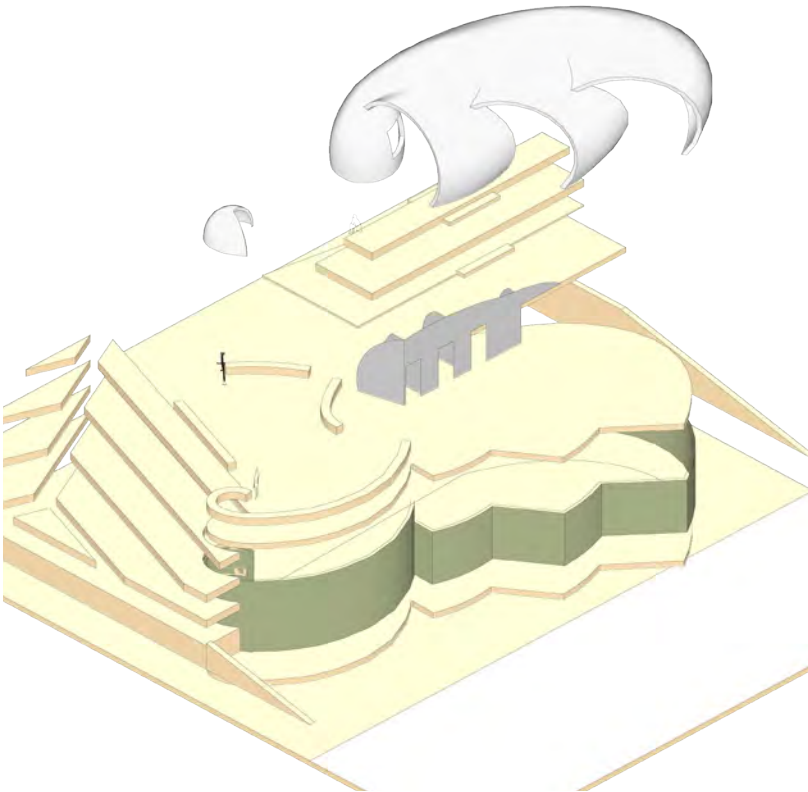


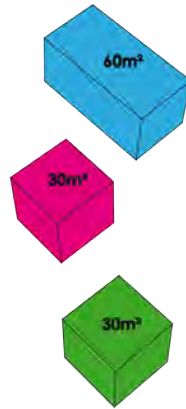
Adam Richter





Christina Eneroth





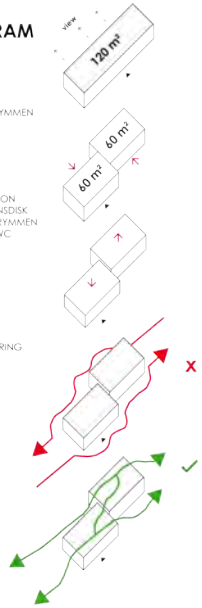
Rickard Ramberg

## PROGRAM

2/4  
LÄSSAL  
SOCIALA UTRYMMEN  
CAFÉ

1/4  
ADMINISTRATION  
INFORMATIONSDISK  
PERSONALUTRYMMEN  
HANDIKAPP WC

1/4  
BOKHYLLOR  
TIDSSKRIFTER  
MEDIEFÖRVARING



**WOODEN CORE** är ett förslag till ett nytt **BIBLIOTEK** i området Bo01 i Malmö. Kärnan i detta projekt är både bildligt och bokstavligt talat en **TRÄBOKHYLLA** som slingrar sig runt alla bibliotekets Innerväggar. Bokhyllan skapar **MYSIGA VRÅER** att sitta i och även **PRIVACITET**. Biblioteket blir en naturlig del av det redan befintliga **PROMENADSTRÅKET** då byggnaden smälter ihop fint med trätrappan.



# WOODEN CORE

MOA SVENSSON | MINIBIBLIOTEK | ATELJÉ Y | VT 2015

Moa Svensson





Atelié Y, Baskurs C, VT15  
Arkitektskolan i Lund  
Lunds Universitet, LTH

Studieresa till Holland  
19 till 24 april 2015

Rotterdam: Resan inleddes med en cykeltur följt av att teckna och skissa på stan. Därefter gemensam vandring till bland annat "Kunsthal" av OMA/Rem Koolhaas.

Delft: Besök på Mecanoos bibliotek vid Tekniska universitetet, Delft och på Arkitektskolan vid TU Delft. Vidare gjordes också en vandring i centrum samt mer skissande. På kvällen gemensam middag och kvällsföreläsning.

Utrecht: Besök på "Schröderhuis" (Rietveld). Även besök på Rietvelds "Chaufförens hus", MVRDV "Dubbelhuis" och sedan det nya universitetsområdet på Uithof med OMAs "Educatorium", Wiel Arets universitetsbibliotek m.m.

Amsterdam: På vägen från Utrecht stanande gruppen i Borneo Sporenburg för att besöka de många smala hus som finns där. Följande dag gjordes bland annat en stadsvandring genom de historiska centrala delarna av Amsterdam och sedan vidare promenad genom Jordaan till Amsterdamskolans tegelexpressionism i Spaarndammerbuurt.

Resans sista dag bestod av eget arbete.



Bilder från studieresan









Elias Friberg



Ateljé Y, Baskurs C VT15  
 Arkitektskolan i Lund  
 Lunds Universitet, LTH

Fenomenologi & Fysik 1:20  
 Workshop tillsammans med Ateljé Q

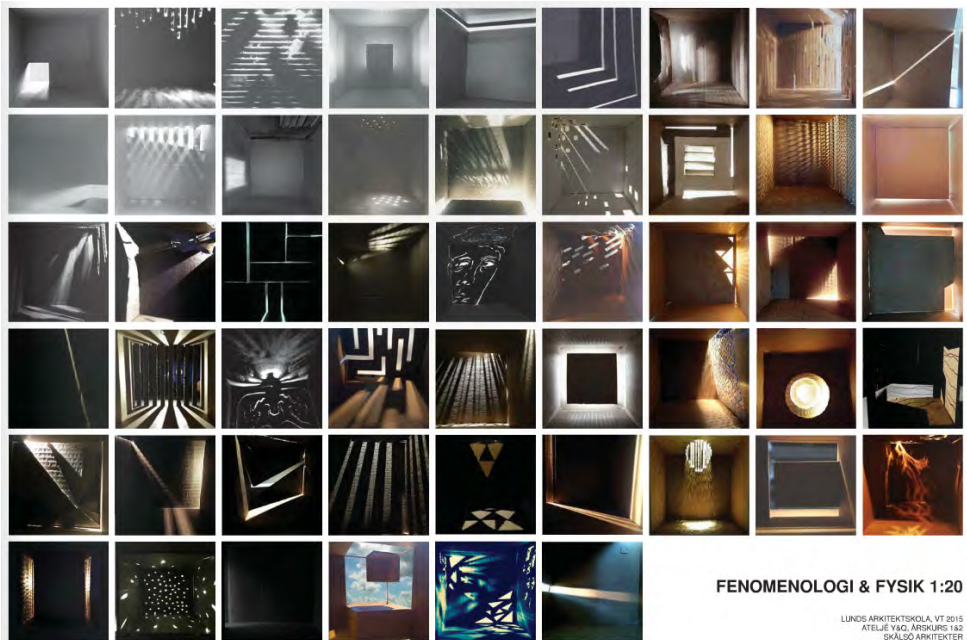
Övningen utgick från ett av arkitektens fysiska grundelement: fönstret. Med hjälp av enkla, kubiska wellpappmodeller i skala 1:20 fick studenterna utforska det ljusfenomen som bildades inuti modellen om den försågs med en typ av fönster-/öppningstypologi.

Målet med workshopen var att:

- förstå fönster/ljusinsläpp/öppningar som en karaktärgivande byggnadsdel
- förstå fenomenet som genereras av fönstret som en del av rumsligheten

I nästa fas av workshopen utvecklades modellerna i ritning. Här utforskade studenterna betydelsen av material

i relation till ljuset. Rummet skulle redovisas i både elevation och i snitt genom ett eller flera fönster där fönstrets konstruktion och infästning skulle synas. Utöver material skulle detaljer och eventuella tillägg också visas.



**FENOMENOLOGI & FYSIK 1:20**

LUNDS ARKITEKTSKOLA, VT 2015  
 ATELJÉ Y&Q, ÅRSKURS 1&2  
 SKÅLSÖ ARKITEKTER



## Miniteater i Malmö

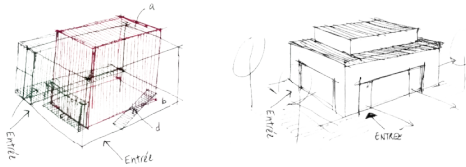


Förövning: Koll på teater

När man får ett uppdrag att rita till exempel en miniteater i Malmö så gäller det att sätta sig in i en mängd frågor. Först måste man besöka platsen och analysera denna för att utnyttja läget. För det andra måste man sätta sig in i problematiken - vad är det för uppgift som ska lösas? Vilka programkrav gäller? I uppgiften "Koll på teater" fick studenterna därför göra en analys av teater/konserthus/kulturhuskunna för att se hur andra arkitekter arbetat. I analysen ingår att se aspekter som man kan anta är väsentliga just för en publik byggnad som en teater, exempelvis funktioner för skådespelare/personal, hur publiken rör sig men också relationen till platsen samt form, volym och komposition.

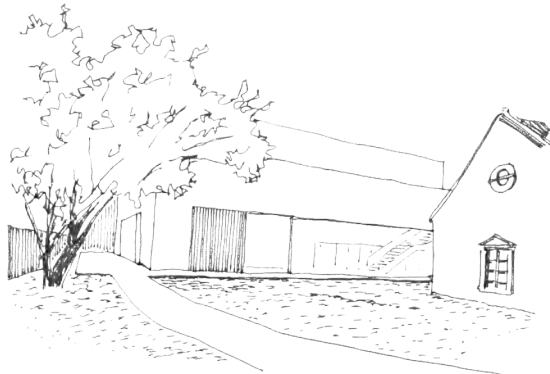
Detta skulle analyserna innehålla:

- Fakta om byggnaden
- Koncept och form
- Plats
- Rörelse
- Användning
- Entré
- Material
- Relevant aspekt för eget projekt



Analys av konserthus i Raiding  
av Rickard Ramberg, Adam Richter och Moa Svensson

Analys av konserthus i Raiding  
av Rickard Ramberg, Adam Richter och Moa Svensson





### Miniteater

Ettor: grupparbete,  
Tvåor: grupp eller individuellt.  
Ca 5 veckor.

Uppgiften var att göra en miniteater i Raoul Wallenbergs park i Malmö.

Målet med projektet var att förstå hur en publik byggnad fungerar och att utifrån ett program kunna sätta samman en byggnad med hänsyn till funktioner, rörelse (publik) och gestaltning. Stor vikt lades också vid att kunna arbeta med en publik byggnad ihop med omgivande stadsrum.

I teatern skulle finnas:

- Teater/föreställningssal med BLACK BOX 14 x 14 m
- Fojajé som mötesplats

- Valfri offentlig och utåtvänd funktion på hela eller delar av bottenvåningen

Andra viktiga utrymmen:

Biljettkassa, garderob, toaletter, personalutrymmen, kontor, kostymutrymmen, förråd, omklädningsrum/loger, duschutrymmen, teknikutrymme för scenen, inlastningszon

Projektet presenterades med arbetsmodeller, text, situationsplan, fasad, sektion, längdsektion, planer och illustrationer.

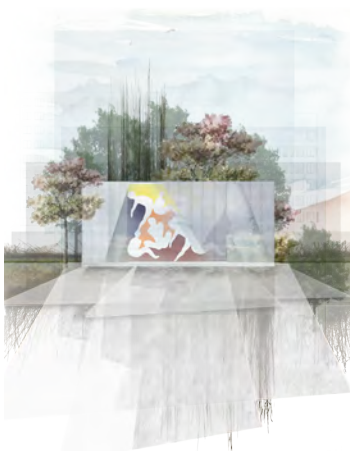


Rickard Ramberg och Amanda Kaplan

Projektplatsen i Malmö



Sofie Odby



1.



2.



1. Alice Fransson och Emilia Fehniger 2. Hung Bui

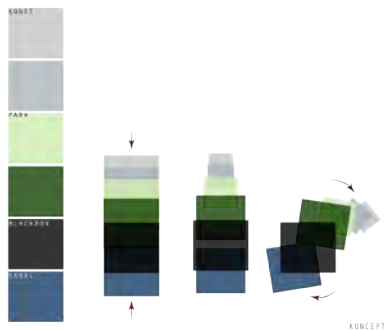
Linnea Algotsson och Sanna Carlsson



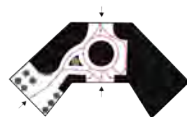
Sektion B, 1:400



1.



2.



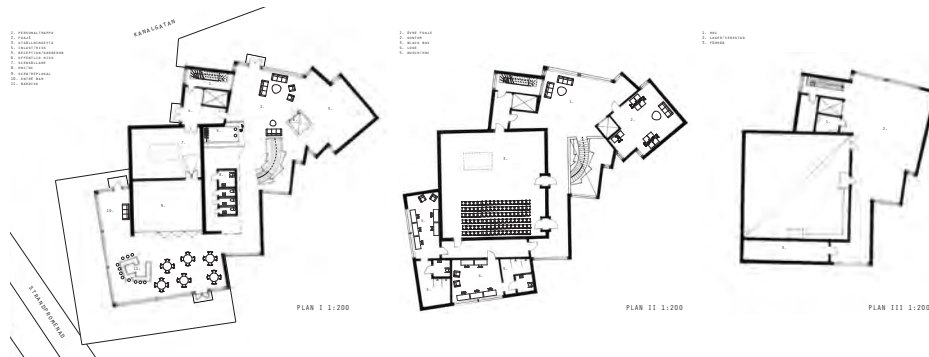
Rörelseschema genom plan 1  
Plan 1 har tre ingångar och en reception som fungerar som en rondell. I och med att plan 1 är så öppet kan den användas som en genväg i parken för förbipasserande.

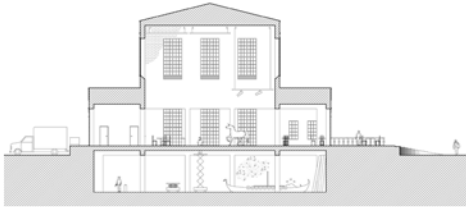
3.



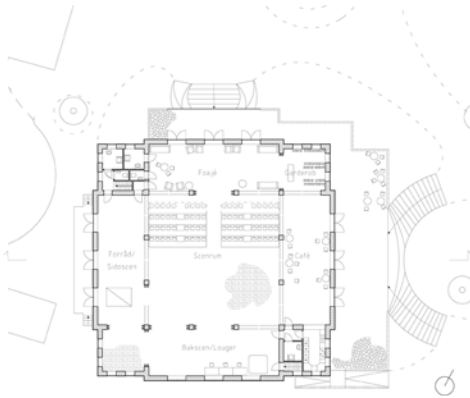
1. Mats Andersson och Linn Boekhout
2. Johannes Håkansson och Adam Denguir
3. Daniel Zahedpour Anaraky och Viktor Tamm

Mats Andersson och Linn Boekhout





Snitt 1:100



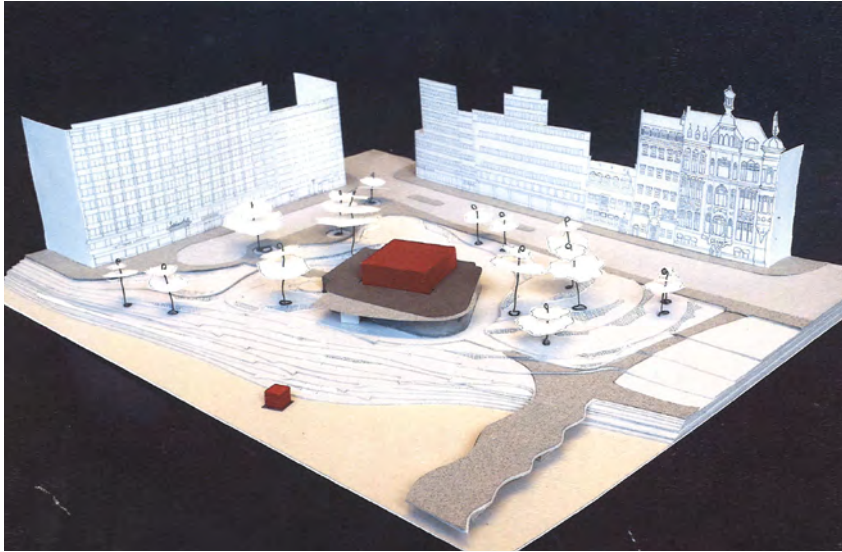
Christina Eneroth



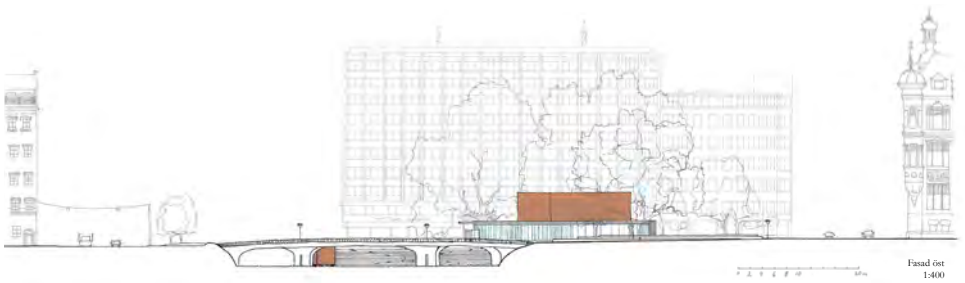
Amanda Möller och Ellen Fällström

Martin Ellmark

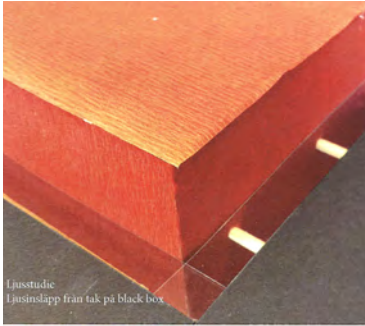




Hanna Andersson och Malin Heikenberg



Fasad öst  
1:400

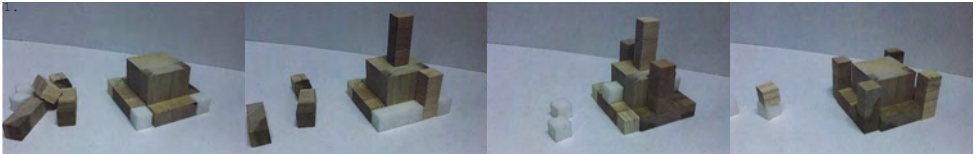


Hanna Andersson och Malin Heikenberg



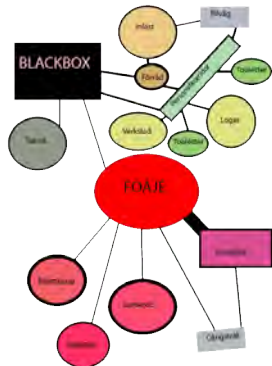
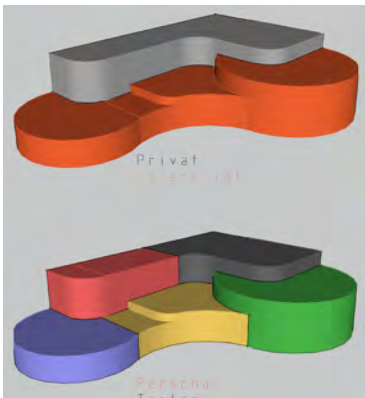
Caroline Alm och Maria Kempe

1. Christina Eneroth 2. och 3. Adam Richter and Gabriel Cankalp



2.

3.





Moa Svensson och Jonathan Kerpner

Moa Svensson och Jonathan Kerpner





Plan 1  
1:200

1. Huvudentré
2. Biljettkassa
3. Biljettkontor
4. EKVVS
5. Hiss
6. Föreläs
7. Garderober
8. Bar
9. Kök
10. Disk
11. Multium
12. Verkstadsträd



Plan 2  
1:200

1. Black Box
2. Green Room
3. Omklädningsrum
4. Hiss
5. Föreläs
6. Terrass

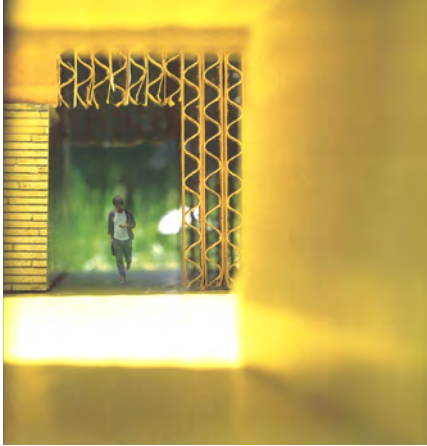


Plan 2  
1:200

1. Balkong
2. Sänck
3. Garderober
4. Omklädningsrum
5. Hiss

Axel Stolt





Tor Daalsgard Krag



Elias Priberg

Alice Fransson och Emilia Fehninger

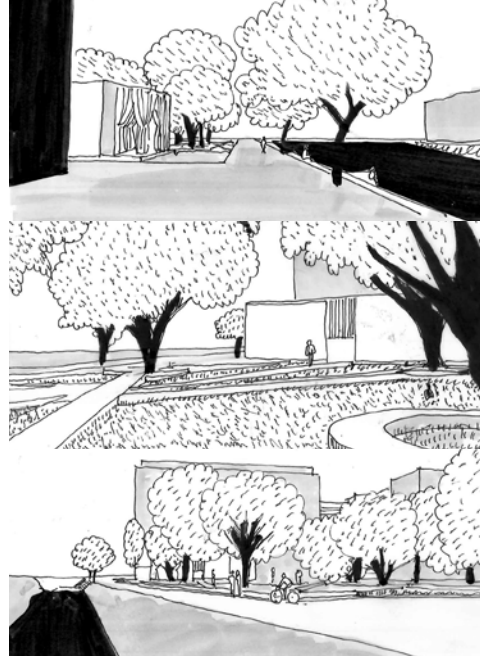
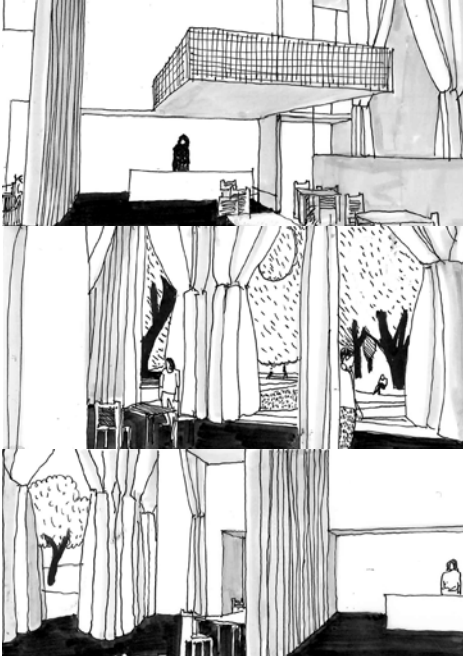


Josefina Vega Ezeleta och Erik Hildorsson

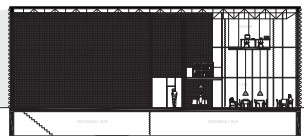
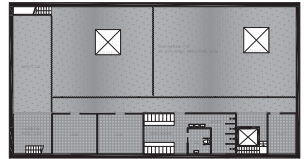
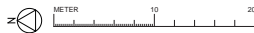
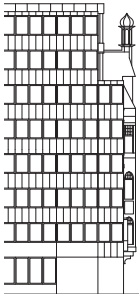


# Södertull

## TEATERN



Josefina Vega Espeleta och Erik Hildorsson





Ateljé Y,  
Projektkompndie ht15 & vt16  
Arkitektskolan i Lund  
Lunds Universitet, LTH

Grafisk form: Karin Lindström och Bujar Abazaj  
Foto omslag: Jim Sjöholm  
Lund, Augusti 2016



ht15 & vt16

Medverkande studenter:

- Adam Richter
- Alice Franzon
- Amanda Kaplan
- Amanda Möller
- Caroline Alm
- Ellen Fällström
- Ellen Lycke
- Emilia Fehniger
- Erik Hildorsson
- Gabriel Cankalp
- Johannes Håkansson
- Linn Boekhout
- Maria Kempe
- Mats Andersson
- Rickard Ramberg
- Arvin Nadimi
- Astrid Skånbeck
- Carl Brattberg
- Emma Radler
- Fatme Hodroy
- Isak Jannert
- Jim Sjöholm
- Linnea Fällman
- Martin Håkansson
- Matilda Katsler
- Olga Fürst Värild
- Ossian Karlsson
- Rasmus Paulsson
- Tove Hellerström

Lärare:

- Jesús Mateo, Ateljéföreståndare
- Tomas Tägil
- Karin Lindström
- Pierijn van der Putt, Delft TU
- Marco Pusterla
- Jan Jacobsson



Del 2 HT15 & VT16

Innehållsförteckning

Sportitecture	s. 75
Crash Course bostad	s. 81
The Matrix	s. 91
Atriumhuset	s. 101
Träprojektet	s. 113
Smala huset	s. 123
Studieresa till Spanien och Portugal	s. 139







Ateljé Y, Baskurs C, HT15  
Arkitektskolan i Lund  
Lunds Universitet, LTH

### Spotitecture

1 vecka

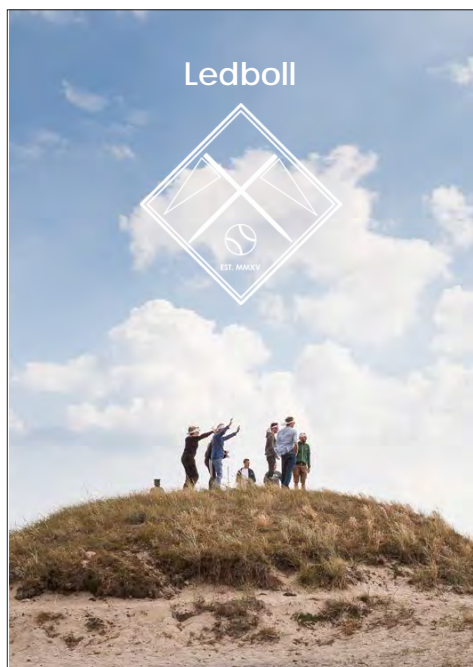
Att närma oss ämnet arkitektur via något annat än arkitekturen själv kan ge större förståelse för skapandet och läsandet av just arkitektur.

I terminens första projekt användes sport som en ingång till arkitektur.

Sport är en händelse eller handling som tar sin plats inom ett specifikt ramverk. I uppgiften ingick att skriva reglerna för en händelse (en egen sport), som i sin tur genererade gestaltningen av en miljö. Gestaltningen stod i direkt dialog med händelsen och i vissa fall krävdes även utformningen av interaktiva redskap.

Vi är vidare vana vid att se sport representerad i planritning, t.ex. i början av en fotbolls- eller hockeymatch där en ritning av spelplanen med spelarnas namn, nummer och uppställning visas. Detta påminner mycket om hur vi representerar arkitektur. Planritningen kan ses som arkitekturens "basritning", vilken med fördel kan utvecklas med hjälp av inskrivna funktioner, relationer, material, färger etc.

Övningen tog sin början i Lund, sedan fick sporterna testas "i fullskala" på plats i Haväng där vi stannade under två dagar.



Caroline Alm, Fatme Hodroy, Alice Franzon, Arvin Nadimi och Rickard Ramberg

## RING OF FIRE



Emma Radler, Isak Jannert, Gabriel Cankalp, Johannes Håkansson, Mandy, Olga Fürst Värild

Emma Radler, Isak Jannert, Gabriel Cankalp, Johannes Håkansson, Amanda Kaplan och Olga Fürst Värild

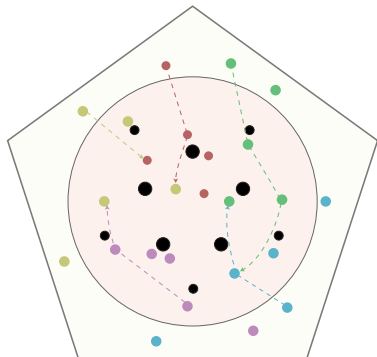
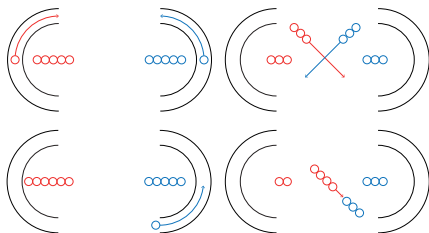


Diagram 1: Översikt över bollrörelse med passningar och skott. Pilarna innebär träff på motståndare.

## ÖÄNDLIGHETSSTAFETT



Linn Boekhout, Erik Hildorsson, Amanda Möller, Ossian Karlsson, Linnea Fällman, Jim Sjöholm



### BESKRIVNING

Två lag på sex personer startar vid två baser på respektive kortsida.

Sporten går ut på att hinna (fatt den sista spelaren från det motsatta laget, eller att hinna plocka upp och släppa av alla lagmedlemmar innan motståndarna).

En lagmedlem ut var je lag startar genom att springa åt höger respektive vänster i formation av en åtta.

Vid varje rundning av lagets bas plockas ena en spelare upp från laget.

När alla lagets spelare sprungit ett varv tillsammans släpps startspelaren av.

Därefter släpps en lagmedlem av vid basen per varv i ordningen de startade.

Om något lag hunnit ikapp motspelarna vinner det lag som hunnit ta upp samt släppa av alla lagmedlemmar först.

### REGLER

- Planhalvorna måste rundas innanför banans markeringar.

- Mitten får korsas på valfritt vis.

- Krockar ber undvikas.

- Lagmedlemmar som ej springer måste befinna sig vid lagets bas.

- Vid målgång måste alla lagets spelare befinna sig innanför banans markeringar.

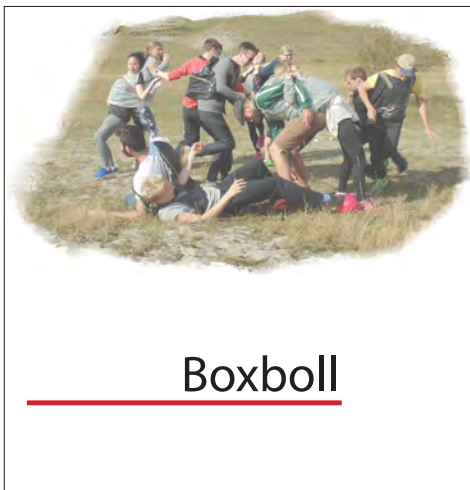


### Sportitector:

Emilia Fehniger, Rasmus Paulsson, Carl Brattberg, Maria Kempe, Ellen Lycke och Martin Håkansson

Ateljé Y

Emilia Fehniger, Rasmus Paulsson, Carl Brattberg, Maria Kempe, Ellen Lycke och Martin Håkansson



## Boxboll

Adam Richter, Ellen Fällström, Mats Andersson, Matilda Katsler, Astrid Skånbeck och Tove Hellerström

## Reglemente

- \* 2x 20 min
- \* 10x 20 m
- \* Avstånd mellan boxar
- \* Gräsunderlag
- \* Boxar i plast enligt måtten 40x 60 cm

Boxboll är en lagsport som går ut på att i par göra fler mål än motståndslaget under en utsatt tid. Visionen är att alla blir delaktiga och samarbetar för att vinna!

- \* 2 lag max
- \* 6 pers per lag
- \* 3 par i varje lag
- \* Varje spelare sitter ihop med varandra, 90gr mot 90gr

- \* Vid spelets början lägger bollen i mittpunkten
- \* Varje lag börjar bakom sin startlinje
- \* Vid startsignal tar man sig fram till mittpunkten för att ta upp bollen

- \* Bollen får slås ut ett grepp men ej ryckas/slitas loss
- \* Om någon regel bryts går bollen över till närmaste par från motståndslaget

- \* Vid upplockande av boll måste båda spelare i paret rinha bollen innan pass
- \* Paret får ej förflytta sig vid smetav av boll
- \* De par som inte har bollen får förflytta sig fritt över spelplanen

- \* Poäng fås genom att bollen passerar genom någon av motståndslagets boxar
- \* Efter ett mål börjar spelet om med bollen på mittpunkten och lagen bakom respektive startlinje

- \* Runt varje box finns en boxzon. I denna zon får ingen ristas under pågående spel
- \* Speleplanen har ingen yttre gränns utan begränsas endast utav spelarnas rörelse







Att rita bostäder är bland de svåraste och roligaste uppgifterna som finns för en arkitekt. Alla ingredienser som man har att laborera med i yrket finns här. Bostäder innehåller många funktioner som måste pusslas ihop och varje rum bidrar med olika upplevelser som påverkar oss och den aktivitet vi utför.

Ekonomi och effektivitet har större påverkan på bostadsarkitektur än på offentliga verk eftersom ett hushålls ekonomi blir direkt belastat. Bostadens utformning har också stor betydelse på utemiljön, i hur våra städer få oss att må och hur vi förankras till dem. Det går också att prata om stil, estetik, teknik, poesi, sociologi, politik och makroekonomi, ekologi, filosofi ...

Träning i bostadsritande är därför grundläggande i en arkitektutbildning. Under fem veckor gavs därför en introduktion som skulle visa på komplexiteten och bredden av bostaden.

#### Fragment och typologier

Projektet inleddes med en "crash course" där bostadens delar studerades succesivt och var för sig. Vi inledde med hall och fortsatte sedan med kök och vardagsrum, sovrum och badrum och avslutningsvis rum för en trappa.

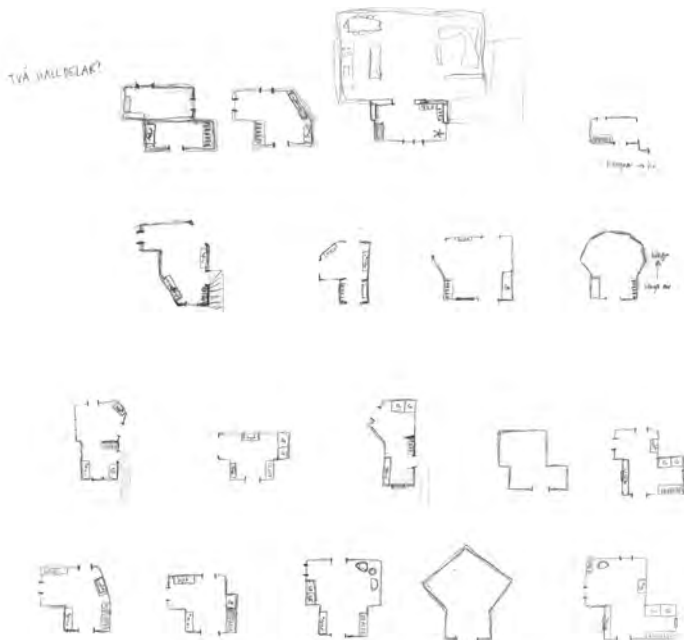
#### The Matrix

Projektet fortsatte sedan med "the Matrix", en övning med ursprung i Delft. Efter att ha övat delarna i "crash course" flyttades här fokus till helheten.

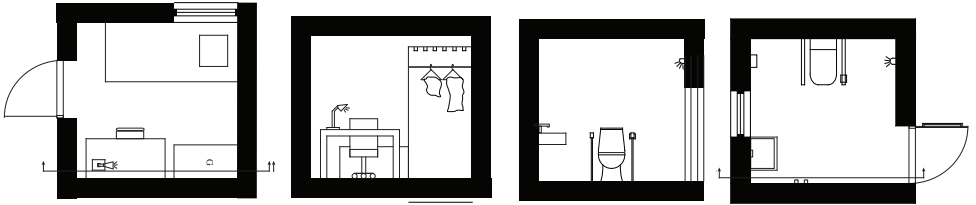
#### Hus med gård

Projektets sista moment kallades "hus med en gård" eller "atriumhuset". Här hade alla samma förutsättning i att planen skulle omfatta 10 x 10 meter och att huset skulle ha en eller flera gårdar. Förutom mot gården/gårdarna var det bara tillåtet att ha fönster och dörr på en av husets sidor, den mot gatan.

I kursen hade vi också besök av Pierijn van der Putt från "Chair of Dwelling", arkitektskolan i Delft: TU Delft. Pierijn delade med sig av många goda råd under sina två dagar i Lund då den som ville fick anmäla sig till en "desk crit", dock uppmantrades alla att lyssna och därigenom lära genom varandras projekt.

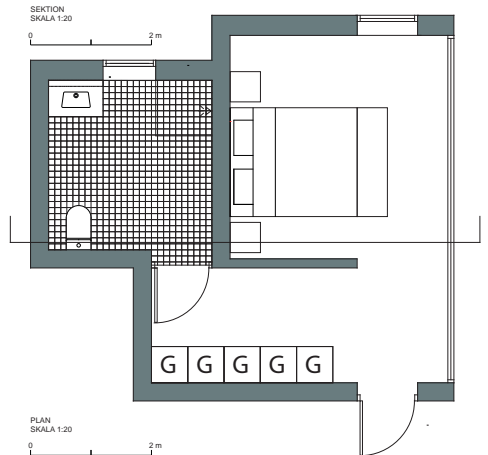
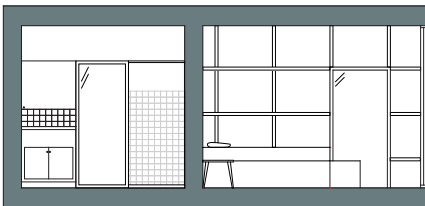


Sovrum och badrum



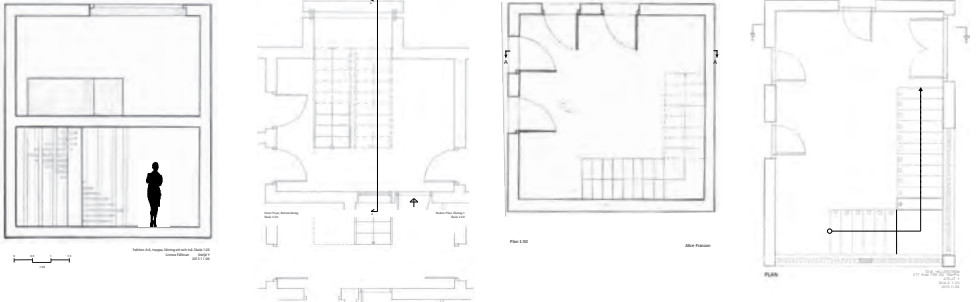
Amanda Kaplan

Emilia Fehniger



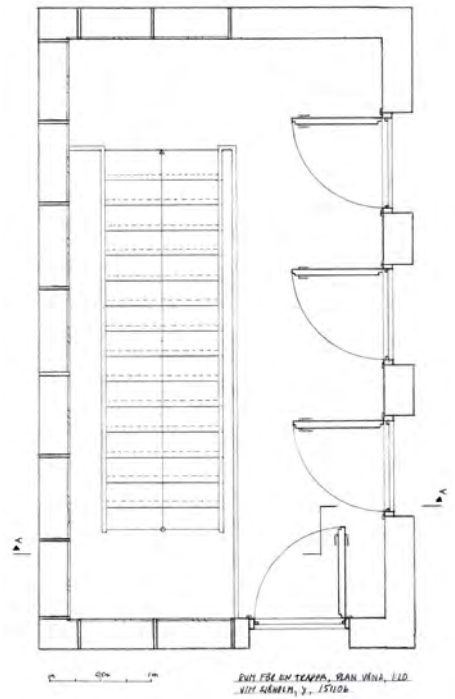
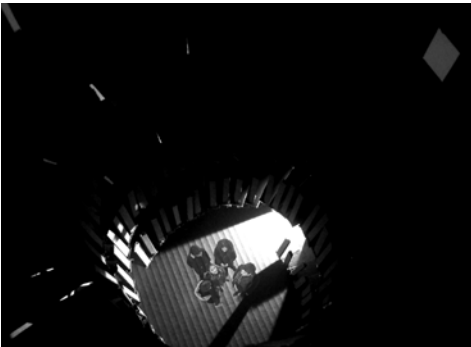


Rum för en trappa



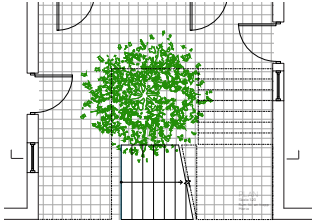
Ovan fr. v: Linnea Fällman, Mats Andersson, Alice Fransson, och Tove Helleström

Nedan fr. v: Arvin Nadimi, Johannes Håkansson och Jim Sjöholm





Isak Jannert

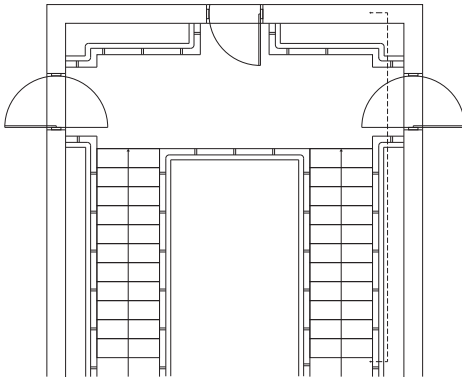


Maria Kempe

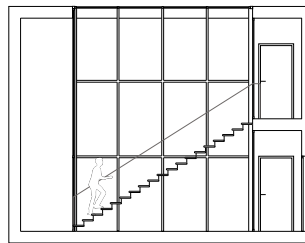


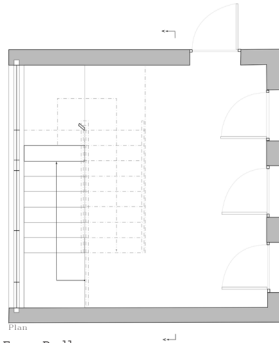
Martin Håkansson

Gabriel Cankalp

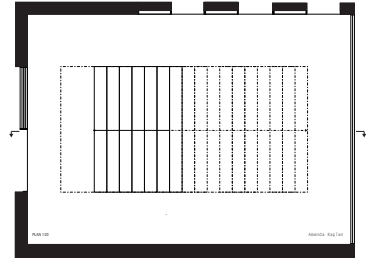


Caroline Alm

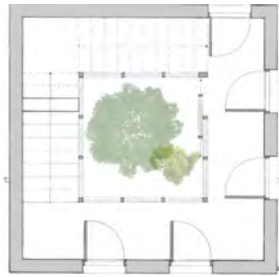




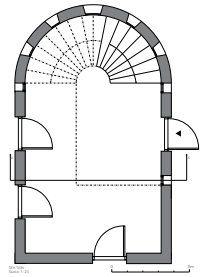
Plan  
Emma Radler



Amanda Kaplan

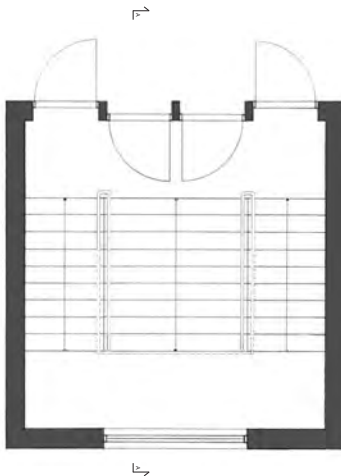


Ellen Lycke



Emilia Fehniger

Astrid Skånbeck

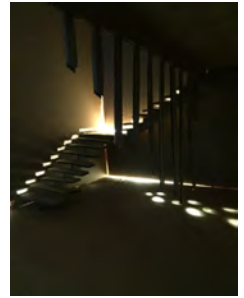
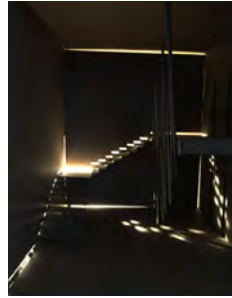


Carl Brattberg

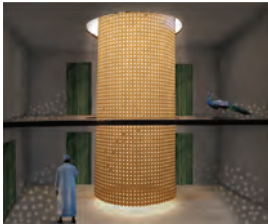




Matilda Katsler

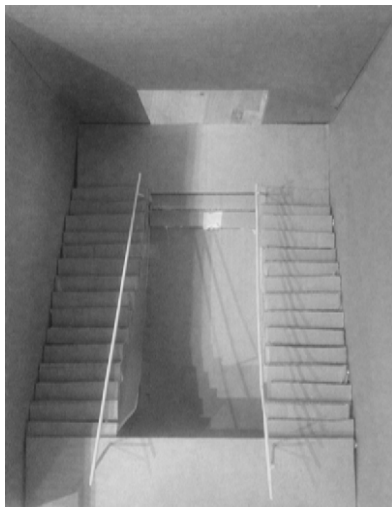


Patme Hodroy



Rickard Ramberg

Rasmus Paulsson



Adam Richter

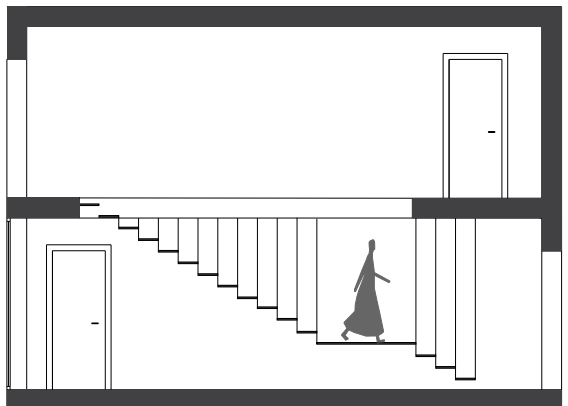


Sektion A-A



Ellen Fällström

Linn Boekhout







### The Matrix

29 studenter och 29 lägenheter. Alla med olika förutsättningar med följande undantag: fönsterlösa sidoväggar (200 mm) samt två fasader med dörrar och fönster (400 mm), den ena mot staden och den andra mot trapphus/loftgång. Vissa lägenheter skulle vara i ett plan, andra i två. Takfönster var inte tillåtet men däremot ljusgård. The Matrix redovisades med hjälp av ritningar i skala 1:50.

3 husanvändarprofiler:

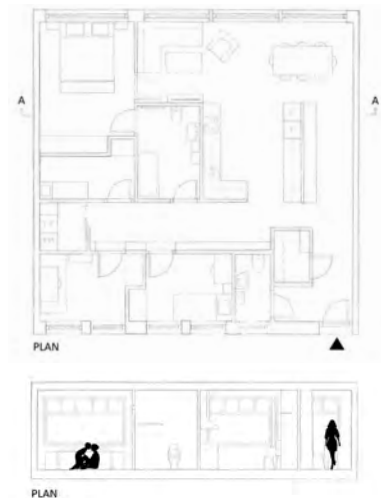
- A. Familj (2 föräldrar + 3 barn)
- B. Ett par som jobbar hemma
- C. Studentlägenhet för 4 studenter

Typer:

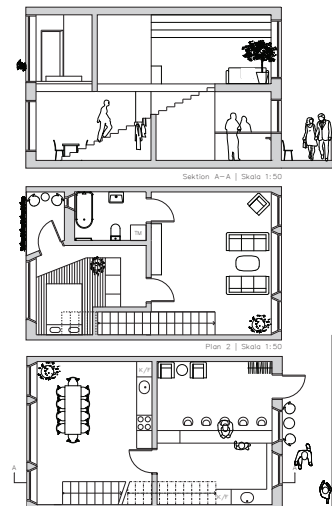
1 våning: 5x24, 6x20, 8x15, 11x11, 15x8, 20x6, 24x5 (14 ettor)

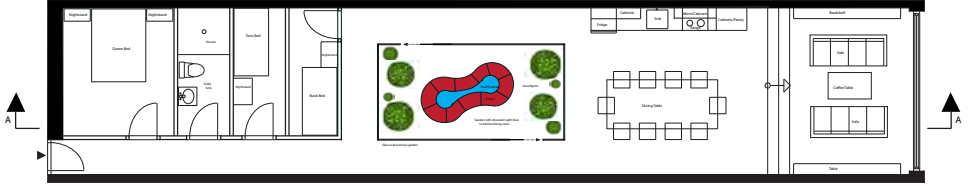
2 våningar: 4x15, 6x10, 7.5 x 7.5, 10x6, 15x4 (15 tvåor)

Tove Hellerström

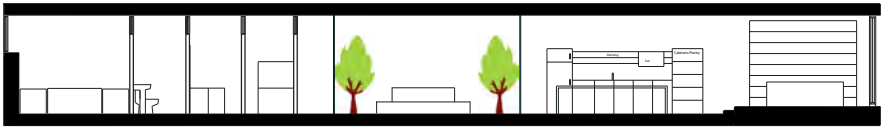


Ellen Fällström



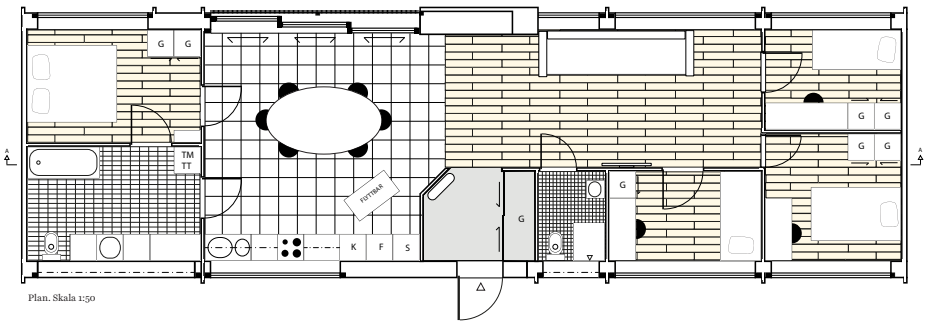


Plan 1:50



Carl Brattberg

Martin Håkansson



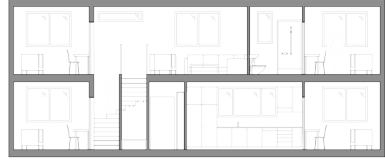
Plan, Skala 1:50



**KOMBINERAD BOSTAD/ARKITEKTKONTOR/LUCKKIOSK  
FÖR TVÅ MÄNNISKOR SOM DELAR SÅNG OCH ÄR  
GANSKA RIKA  
SKALA 1 TILL 50**



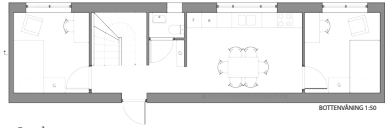
SEKTION



SEKTION 1:50

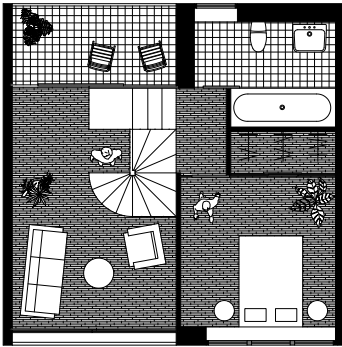


VÅNING ETT 1:50

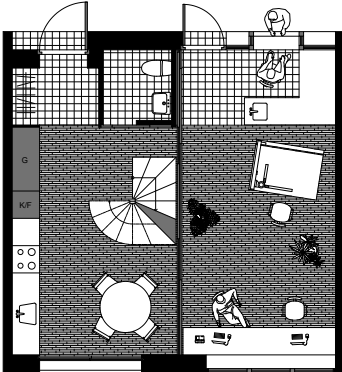


BOTTEMVÅNING 1:50

Ellen Lycke



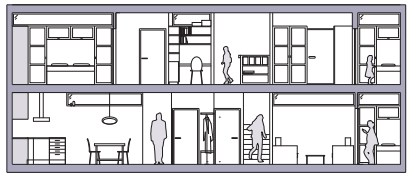
BOTTEMVÅNING



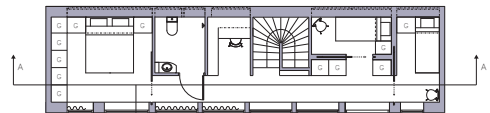
BOTTEMVÅNING

Erik Hildorsson

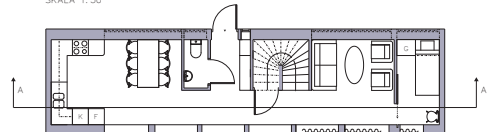
Emilia Fehniger

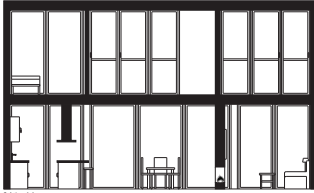


SEKTION A  
SKALA: 1:50

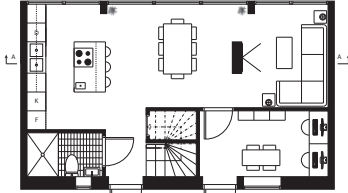


VÅNING 2  
SKALA: 1:50

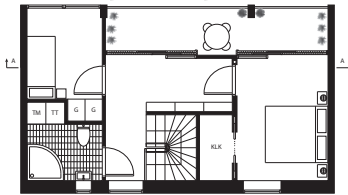




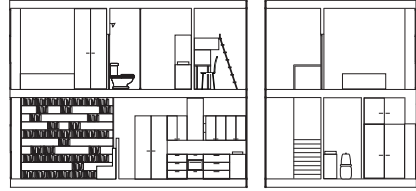
SEKTION A-B  
Skala 1:50



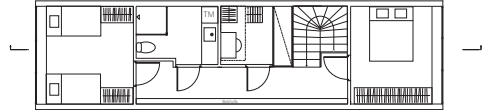
Bottenbörning  
Skala 1:50



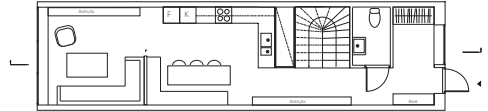
Johannes Häkansson



SEKTION 1:50



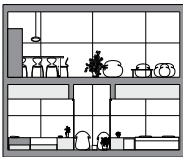
PLAN 2 1:50



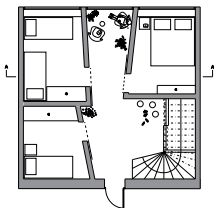
PLAN 1 1:50

Caroline Alm

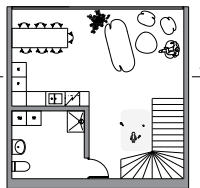
Linn Boekhout



SEKTION AA



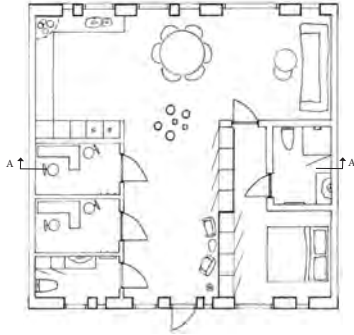
PLAN 1



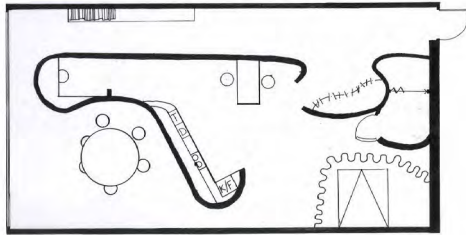
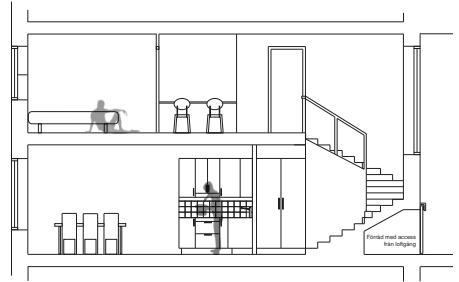
PLAN 2

Emma Radler

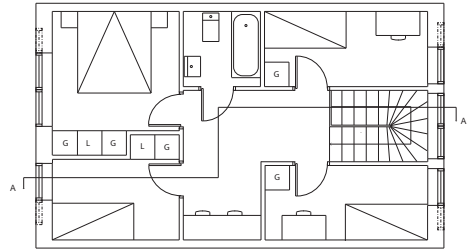




Matilda Katsler

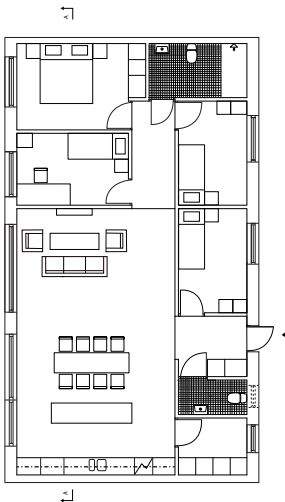


Ossian Karlsson



Mats Andersson

Fatme Hodroy

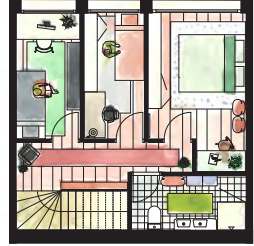
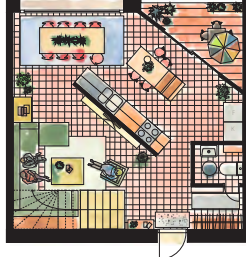


Adam Richter



Gabriel Cankalp

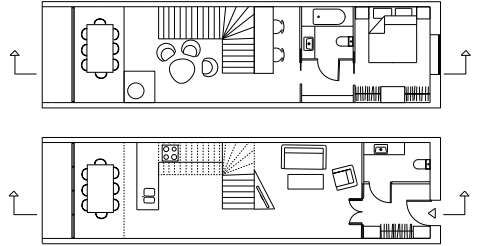




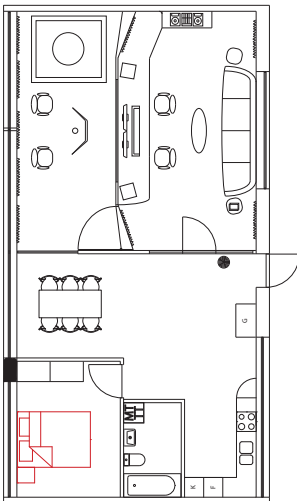
Amanda Möller



Alice Fransson

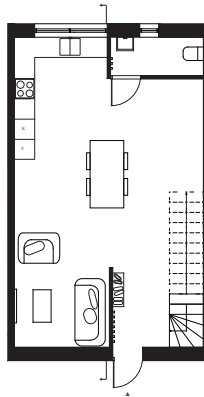


Arvin Nadimi

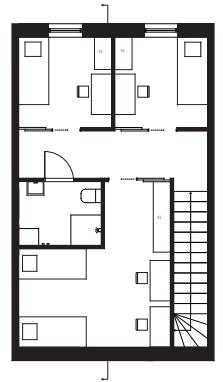


Plan

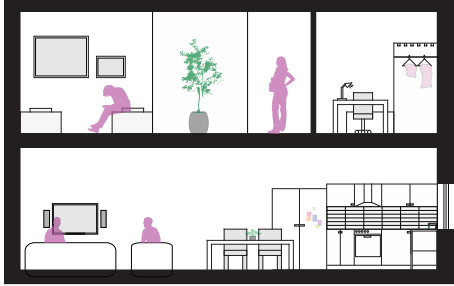
Amanda Kaplan



Plan 1 1:50



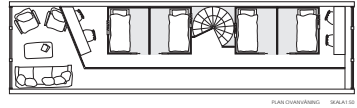
Plan 2 1:50



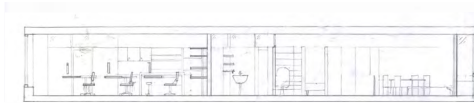
Amanda Kaplan



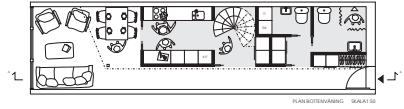
Olga Fürst Värld



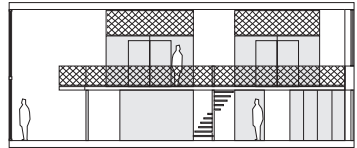
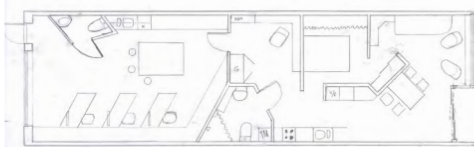
RICKARD RAMBERG SKÅNBECK



Isak Jannert

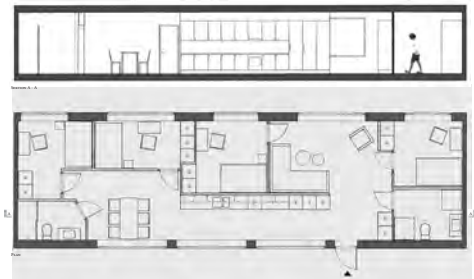


RICKARD RAMBERG SKÅNBECK

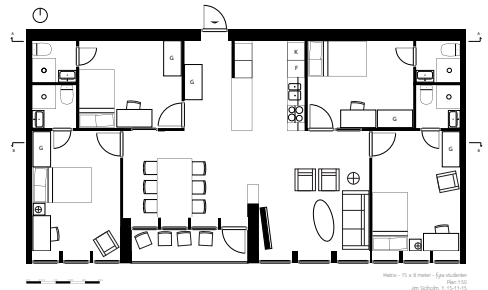


Rickard Ramberg

Astrid Skånbeck



Jim Sjöholm



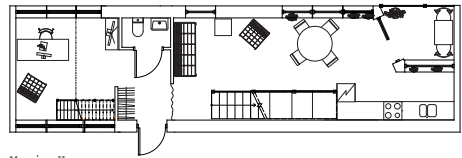
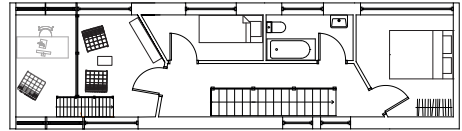
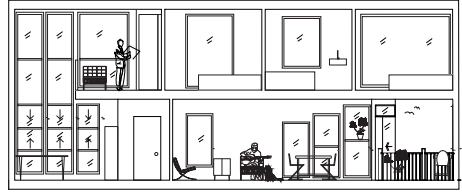
Måttor: 1:50 i meter / 1:50 i meter  
Plan 100  
anläggning 1:10-1:100

# THE MATRIX

Maria Kempe

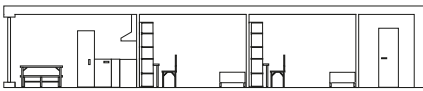


Välkommen hem till Pierre och Mohammad!  
 Pierre är arkitekt och Mohammad är konstnär  
 och florist. Deras intressen är dyra design mö-  
 ler, att resa, äta god mat med vänner och de-  
 ras katt Ernst.



Maria Kempe

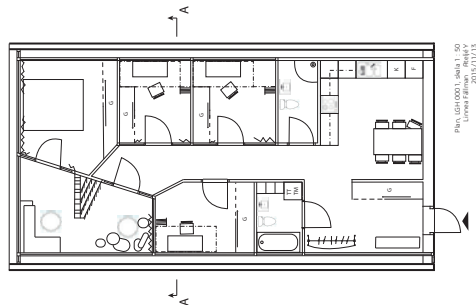
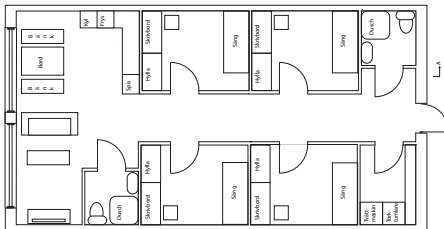
Rasmus Paulsson



Linnea Fällman

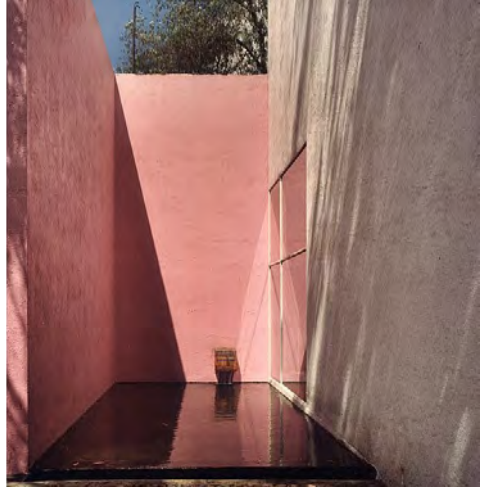


0 1 2 3  
 150  
 Sektion R - R, LGH 001, skala 1:50  
 Linnea Fällman - Rbjgd V  
 2015/11/13



Rbjgd V  
 LGH 001, skala 1:50  
 Linnea Fällman - Rbjgd V  
 2015/11/13





### Hus med en gård

Arbete i par eller individuellt

Program:

- Hus för 4/6 personer och minst 3 sovrum
- 1 eller flera inngårdar
- 10 x 10 meter kvadrat i plan
- 1 fasad mot staden, 3 brandväggar (utan fönster)
- Ovanvåning (högst 30 kvm)
- Max yta 100 kvm (exkl. gård och inkl. ovanvåning)
- Ytterväggarna (även mot inngården) bärande och isolerande (400 mm)
- Bjälklag 300 mm
- Yttertak minst 400 mm
- Innerväggarna är bara rumsavskiljande (100 mm)

Inlämning:

Plan, sektion, skissmodell + efterbehandlat foto av modell

Linjeritningar 1:20 och friteknik (fri användning av färg, texturer med mera). Skissmodell 1:50.

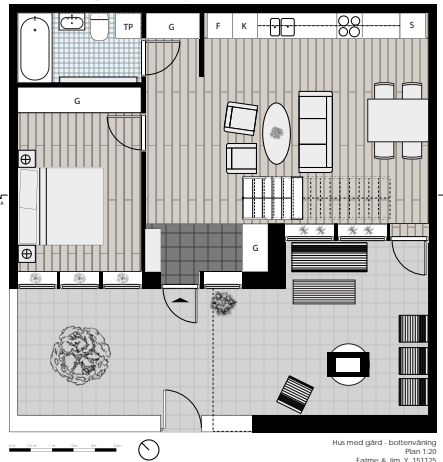
Matilda Katsler och Emma Radler





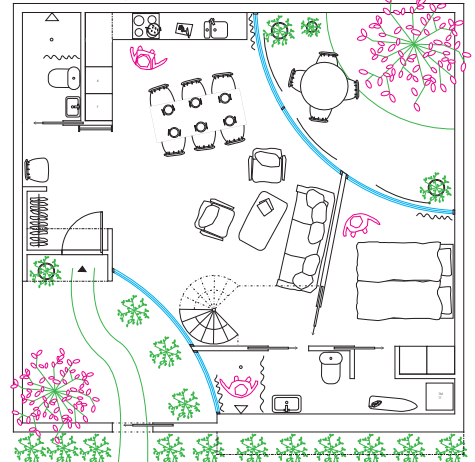
Amanda Möller och Erik Hildorsson

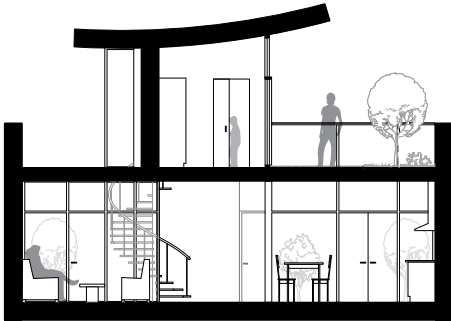
Fatme Hodroy och Jim Sjöholm



Hus med gård - bottenvåning  
Plan 1:20  
Fatme & Jim, V. 151125

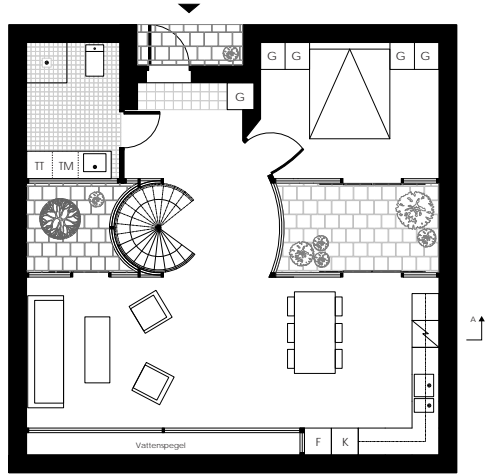
Rickard Ramberg





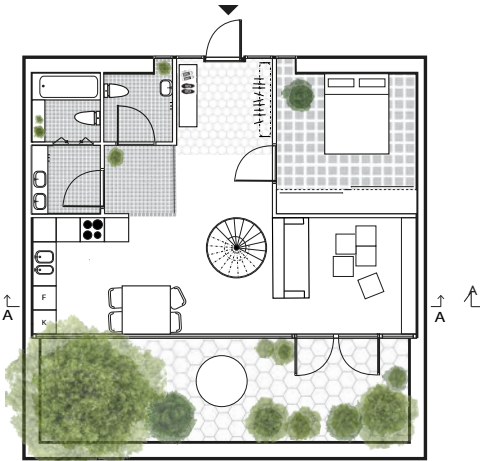
Mats Andersson och Caroline Alm

Sektion A-A  
Skala 1:20

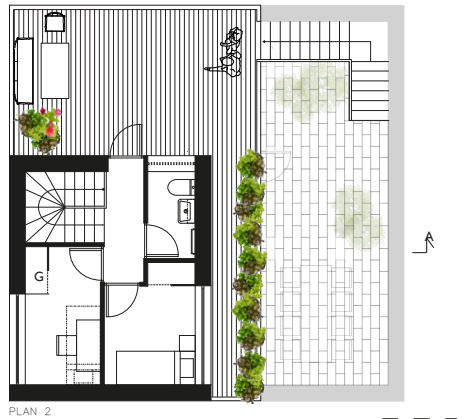


Plan Entréväring  
Skala 1:20

Linnea Fällman och Olga Fürst Värld



Tove Hellerström



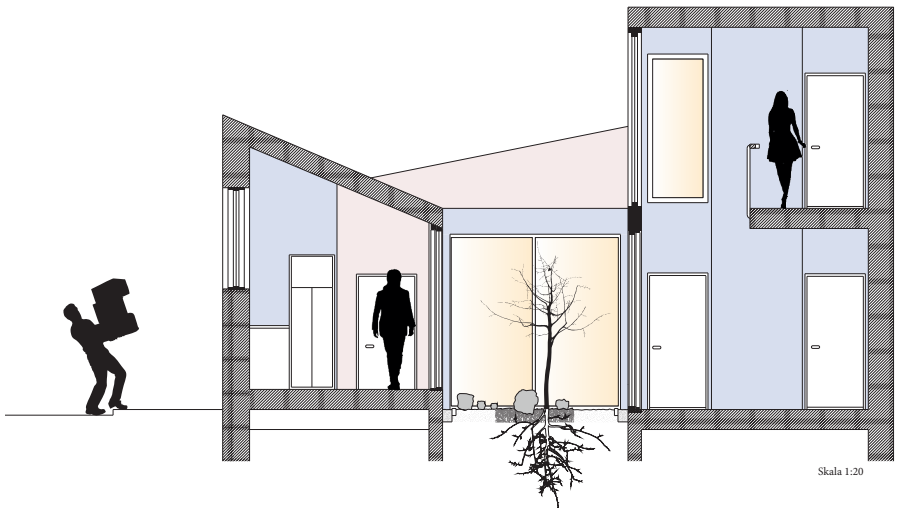
PLAN 2



Carl Brattberg och Rasmus Paulsson



Adam Richter och Gabriel Cankalp

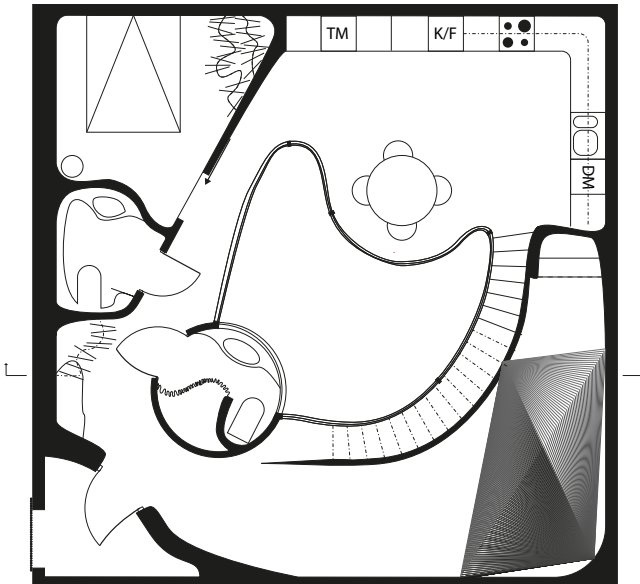


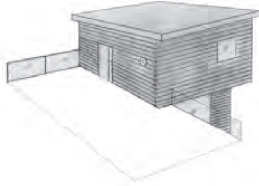


Emilia Fehniger och Amanda Kaplan



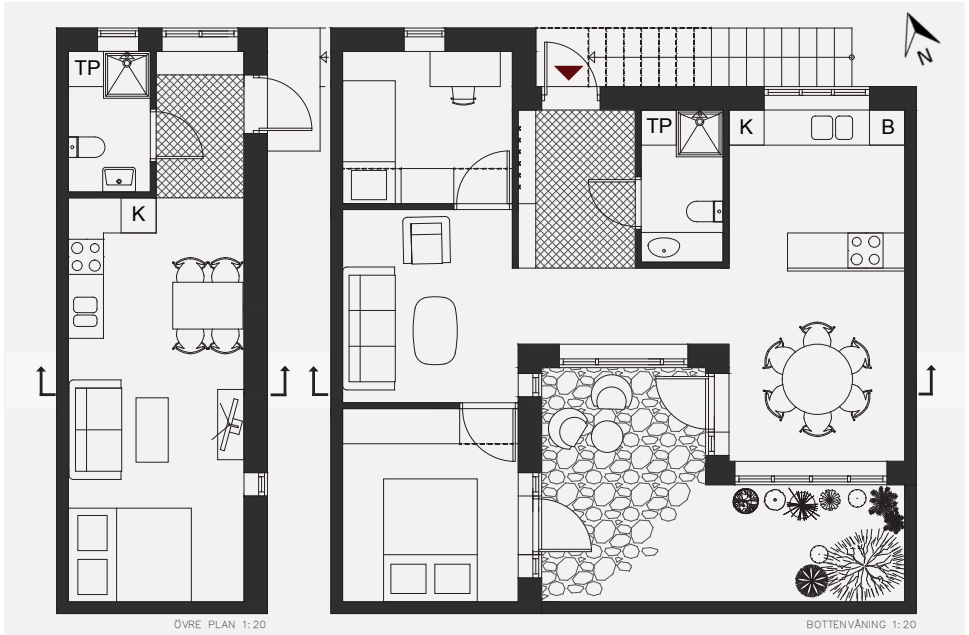
Ossian Karlsson och Isak Jannert





Arvin Nadimi och Johannes Håkansson

Alice Fransson och Ellen Lycke

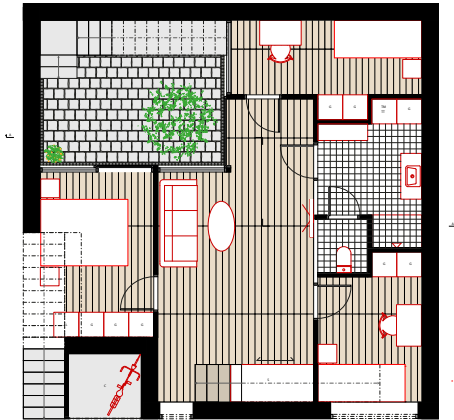


OVRE PLAN 1:20

BOTTENVÅNING 1:20

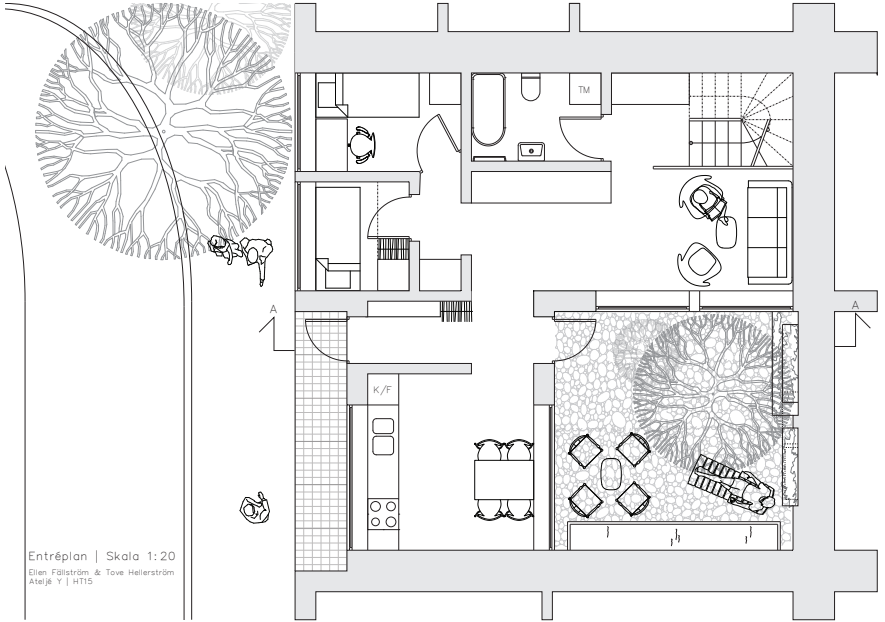


SEKTION A-A



PLAN I.

Martin Håkansson och Astrid Skånbeck

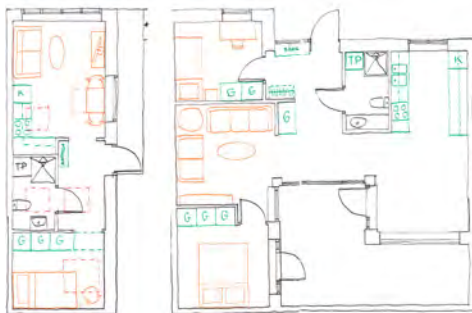


Entréplan | Skala 1:20  
Ellen Fällström & Tove Hellerström  
Ateljé Y | HT15

Ellen Fällström och Tove Hellerström

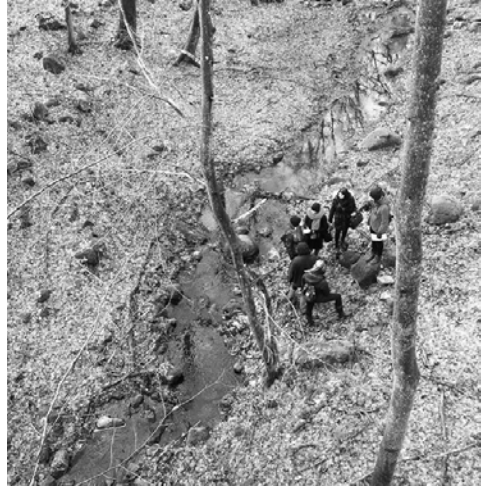
### Skissworkshop

Efter presentationerna där Janne Jakobsson and Marco Pusterla var gästkritiker gjordes en kort workshop där varje atriumhus fick en eller flera nya arkitekter, ungefär som på ett kontor där arkitekter ibland får "byta projekt" med varandra. Med nya ögon på byggnaderna och synpunkterna från Janne och Marco i bagaget togs skisser med förändringsförslag fram, dessa diskuterades och reflekterades sedan gemensamt i hela gruppen.









Ateljé Y, Baskurs C, VT15  
Arkitektskolan i Lund  
Lunds Universitet, LTH  
Huvudlärare: Eeva Ovaska och Marcus Andäng

#### Träprojektet

Arbete i gruppvis (uppgift 1) och parvis (uppgift 2)  
tillsammans med studenterna i Ateljé Q.  
Ca 5 veckor.

Genom att arbeta i trä utforskades gestaltning, rum,  
konstruktion och material.

#### Uppgift 1: Berättarträdet

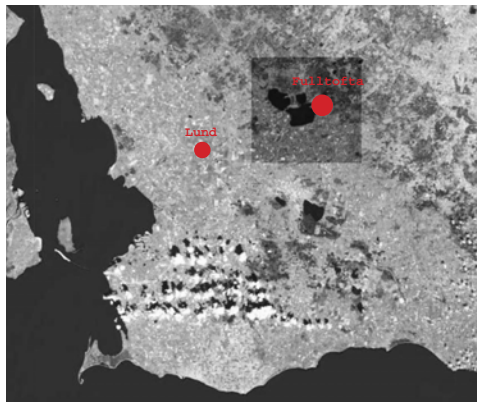
Ut gick från Stiftelsen Skånska Landskaps utomhuspedagogiska  
verksamhet vid Fulltofta Strövområde. Detta inleddes med  
ett studiebesök på platsen. Uppgiften var vidare utformad  
som en tävling där vinnande studenter fick möjligheten att  
uppföra sitt förslag i fullskala under påsken.

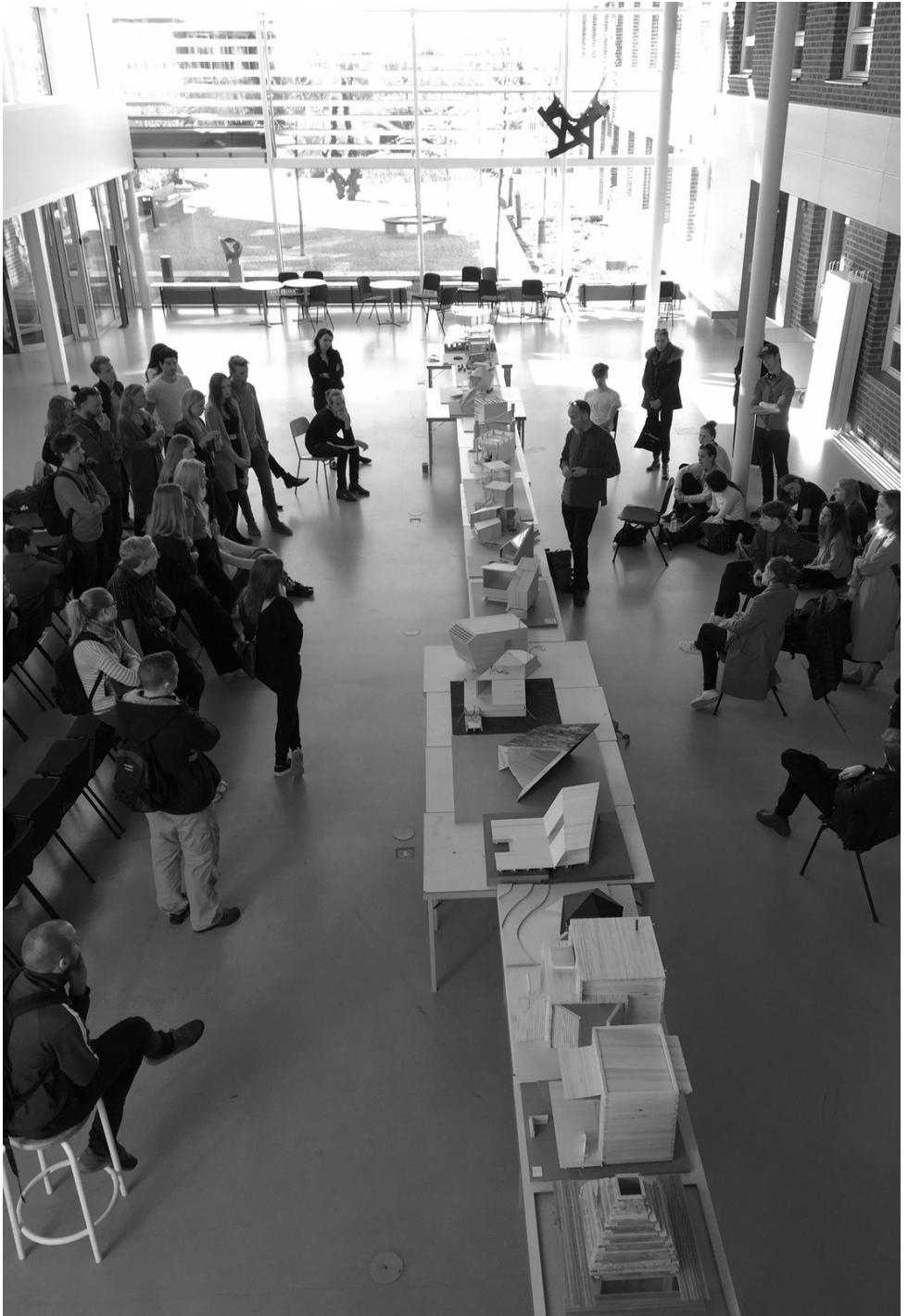
#### Uppgift 2: Ny (flyttbar) konstruktion för övernattnig

En plats för övernattnig, detaljstuderad genom modell i  
skala 1:10.

Kursens syfte var att

- lära sig om materialets inneboende kvalitéer och  
möjligheter
- Sambandet mellan verktyg, teknik och material
- Sambandet mellan material, konstruktion och arkitektonisk  
upplevelse.
- Inhämta fördjupad kunskap om trä och träbyggnad
- Lära sig några av de vanligaste svenska träslagen
- Träna på arbetsprocessen: från idé till konkret förslag
- Använda modellen för att undersöka och utveckla  
gestaltningssidéer
- Förstå samband mellan modell och fullskala







Amanda Kaplan och Maria Tuvelius

Amanda Kaplan och Maria Tuvelius





Ovan: Tove Helleström och Elin Westin  
Nedan: Olga FÜRST Värild och Linnea Pettersson





Amanda Möller, Siri Boekhout och Denise Ünveren



Amanda Möller, Siri Boekhout och Denise Ünveren

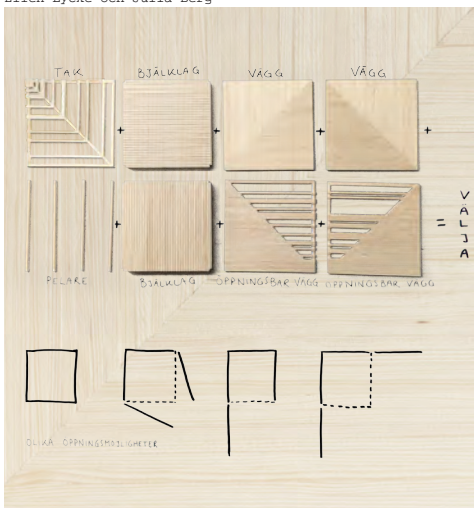
Emilia Fehniger och Evelina Björndal

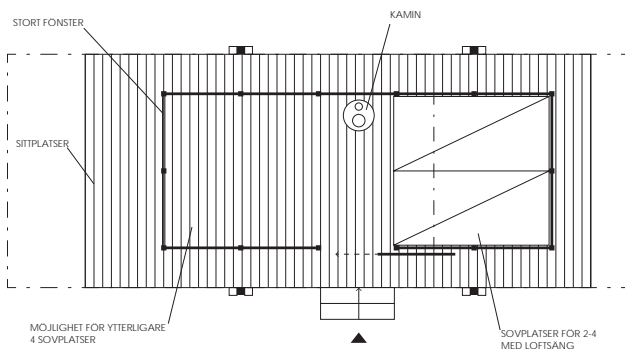
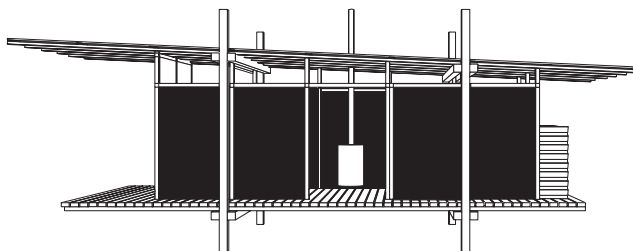




Linnea Fällman och Drenusha Blakcori

Ellen Lycke och Julia Berg





Rickard Ramberg och Fredrik Zanichelli

Astrid Skånbeck och Tilda Karlssoni





Martin Håkansson och Viktor Borg

Ossian Karlsson och Frans Herklint







### Smala huset

Individuellt arbete: ca 4 veckor

I det här projektet lades fokus på ytterligare en typologi: det smala huset. Här fick studenterna brottas med frågor kring volym, rörelse och ljus.

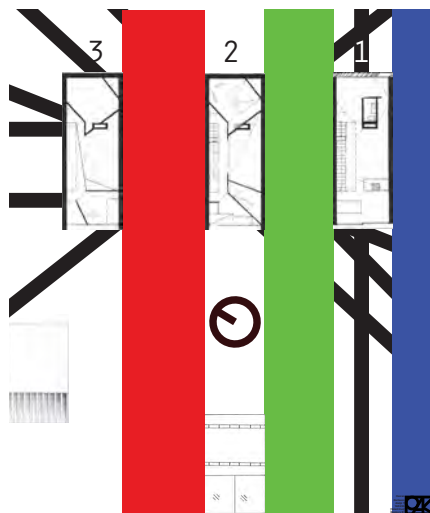
Rimliga och flexibla bostadsrum var ett krav för att husen skulle kunna användas av flera familjekonstellationer, även ifall brukaren här var tänkt som en familj. Utmaningen med den smala tomten lockade fram kreativitet och analysförmåga på högsta nivå. Som stöd fanns erfarenheter från förövningarna, föreläsningar, lärare samt samarbete med respektive "grannarkitekt".

### Program:

- Minst 3 sovrum, kök, badrum, bra hall och toalett
- Huset skulle vara max 100 m<sup>2</sup> stort, men kan vara mindre
- 25-30 m<sup>2</sup> kunde adderas om det fungerade som lokal för en eventuell verksamhet eller vara uthyrningsbart studentrum.
- Huset fick vara högst tre våningar högt och skulle klara sig även om grannhusen skulle rivras, dvs. varje hus har sina egna gavelväggar på långsidorna som är minst 40 cm breda.
- Inga källare
- Fönster mot granntomt ej tillåtet (hårt brandkrav).



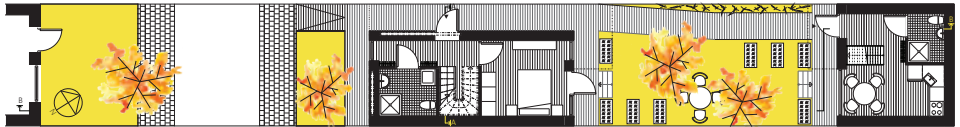
Ossian Karlsson





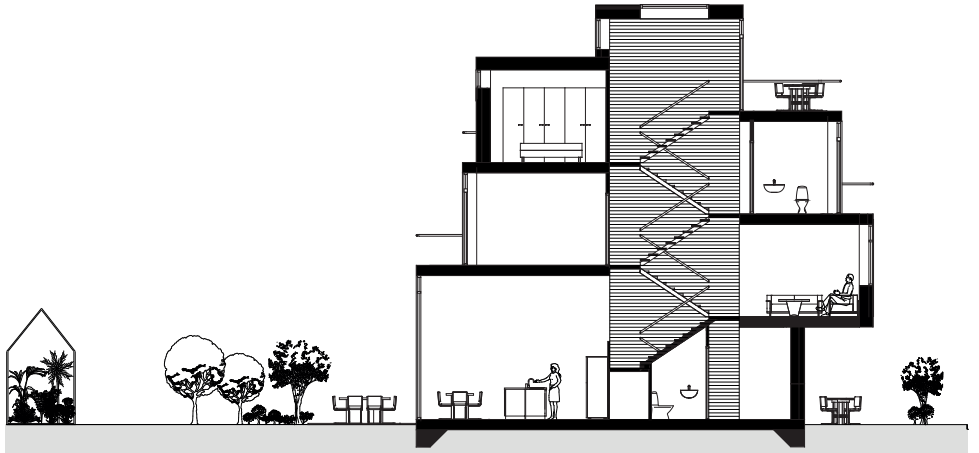
Jim Sjöholm

Ellen Fällström



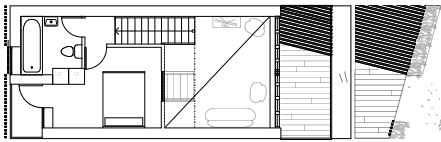
Entréplan | Skala 1:50



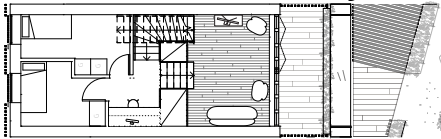


Ellen Lycke

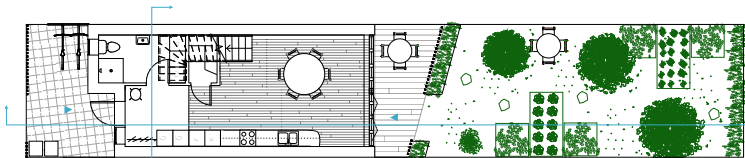
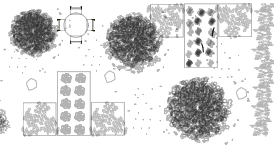
Maria Kempe



Plan 3 1:50



Plan 2 1:50



Plan street level 1:50



Caroline Alm

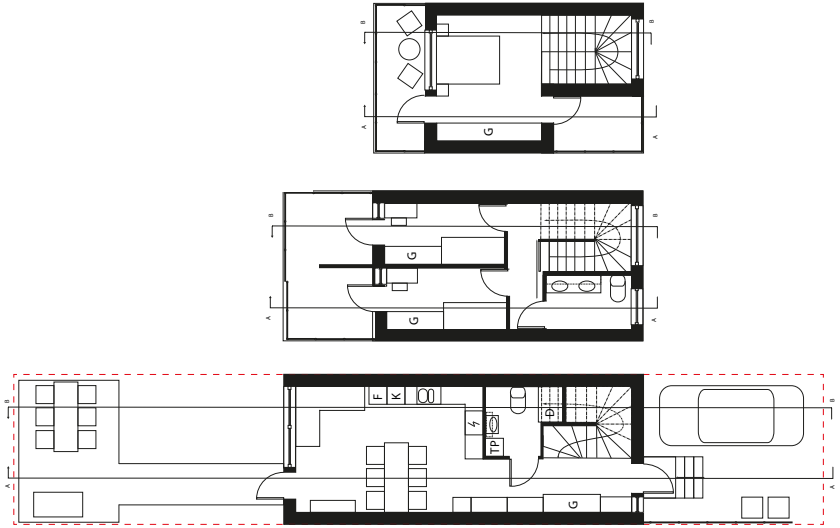
Matilda Katsler





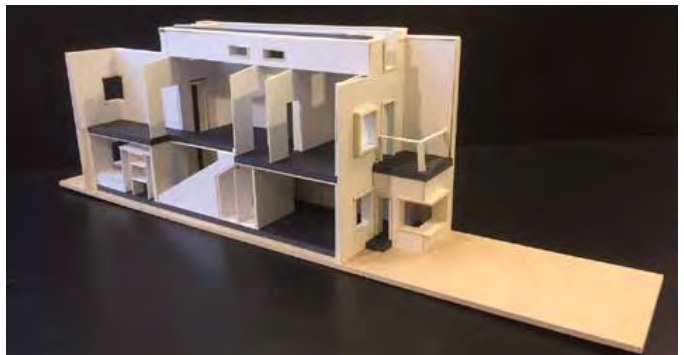
Amanda Möller





Rasmus Paulsson

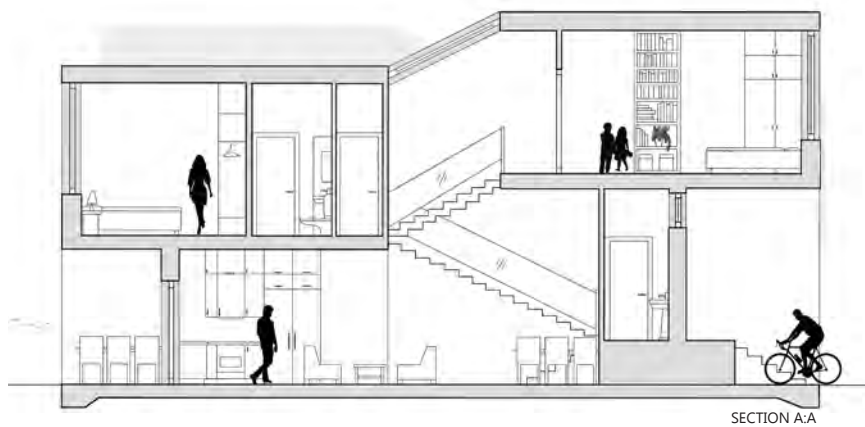
Mats Andersson

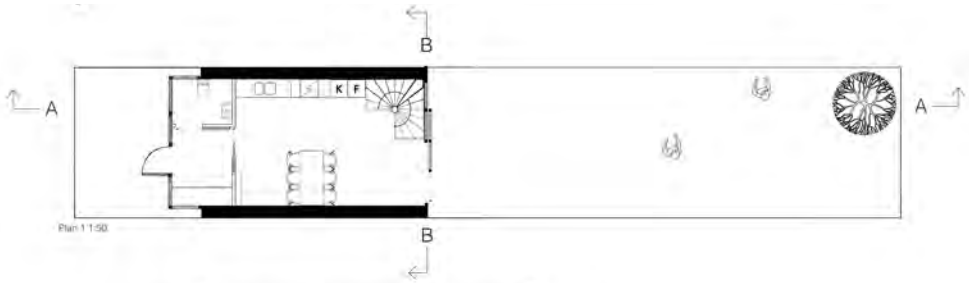


Emilia Fehniger

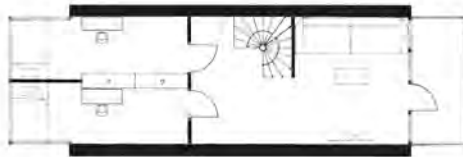


Tove Hellerström





Plan 1:150



Plan 2:150

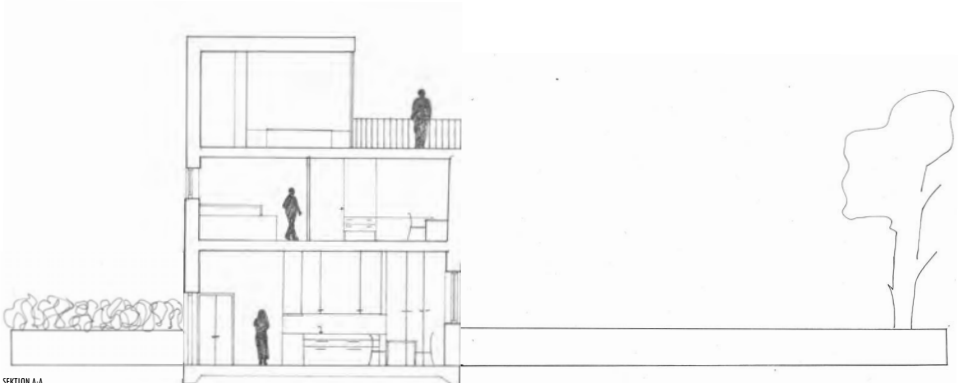


Plan 3:150



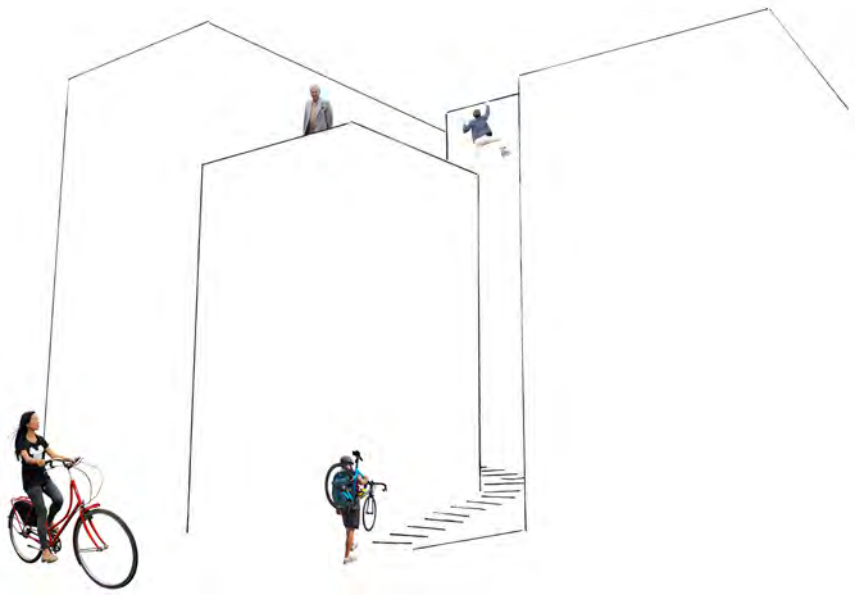
Arvin Nadimi

Olga Fürst Vårild



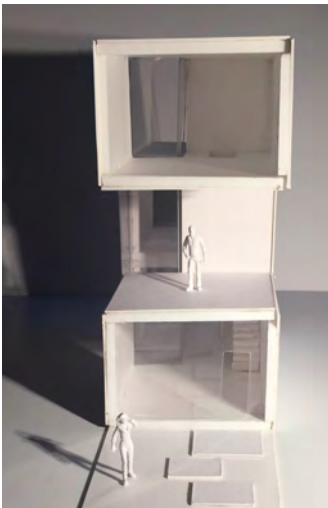
SEKTION A-A  
SKALA 1:50



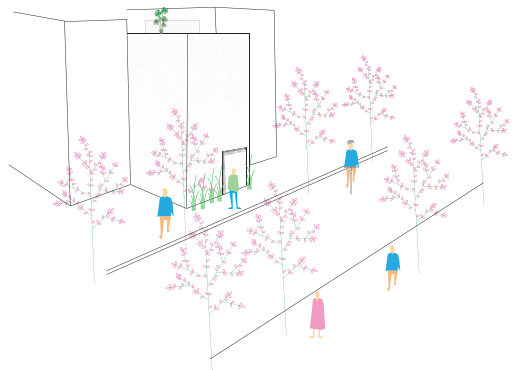


Isak Jannert

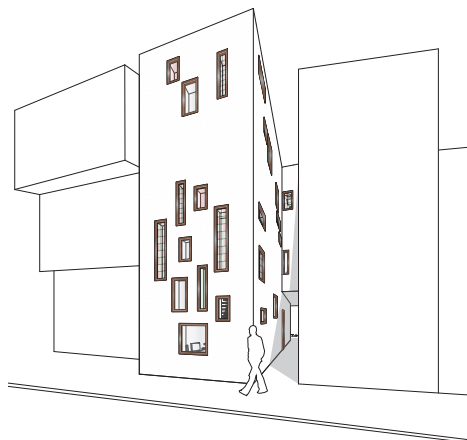
Fatme Hodroy



Rickard Ramberg



Gabriel Cankalp



Linnea Fällman





Foto: Jim Sjöholm





Foto: Jim Sjöholm





### Studieresa till Spanien och Portugal

#### Dag 0 (3 april):

De som hade hunnit komma fram träffades på kvällen på cervecerian "Bar Petisqueira II".

#### Dag 1 (4 april), en mycket regning dag:

På vägen till "Fundación Francisco Giner de los Ríos" såg vi bland annat Rafeal Moneos kontorhus och den dubbla glasfasaden på "Catalana Occidente", ett kontorshus av Rafael de la Hoz. Under dagen fick vi också extra guidehjälp av Jesús kompis Julio.

Innan lunch besöktes arkitektförbundets byggnad "Colegio Oficial de Arquitectos de Madrid, COAM" och därefter Círculo Bellas Artes av Antonio Palacios, byggt 1929. Här tog vi också hissen till takterrassen varifrån vi fick en hisnande utsikt över Madrid. Från Bellas Artes tog vi oss sedan till Caixa Forum av Herzog & de Meuron och Madrids stora järnvägsstation "Estacion de Atocha", också den av Rafael Moneo. Här såg vi också järnvägsstationens egna botaniska trädgård.

Dagen avslutades på "Museo Reina Sofia" ritat av Jean Nouvel.

#### Dag 2 (tisdag 5 april):

Dagen inleddes med en promenad i Gamla Staden, inkl. bland annat "Palacio Real".

Härefter besökte vi arkitektkontoret "Arenas Basabe Palacios" som bland annat berättade om sitt projekt i Höganäs.

Innan bussen hämtade oss besökte vi Plaza Mayor och Mercado de San Miguel där en del av oss passade på att äta lunch.

Under eftermiddagen såg vi bland annat "Edificio de Servicios Plaza Mayor UAM", "Distritio Telefónica", "Edificio Mirador" och "Torres Blancas". Avslutningsvis

var vi på museet "ICO" och såg en utställning om RCR Arquitectes.

#### Dag 3 (onsdag 6 april):

Innan avfärden mot Cáceres besökte vi bland annat "Centro Cultural UNED". På vägen stannade vi också i Naval Moral de la Mata och fick en guidad visning av "Centro Cultural La Gota" och "Teatro de Mercado".

I Cáceres checkade vi in på Hotel Iberia innan vi promenerade runt staden och intog vår gemensamma middag på "Restaurant Alma de Sabor" vid Plaza de Veletas.

#### Dag 4 (torsdag 7 april):

På vägen från Cáceres såg vi bland annat "Estacion de autobuses" av Justo García Rubio arq.

I Mérida stannade vi en längre stund på "Museo de Arte Romano", Tomas favoritbyggnad, ritad av Rafael Moneo och besökte vidare "Plaza de Templo Diana" och "Factoría Joven" innan bussen tog oss mot Lissabon.

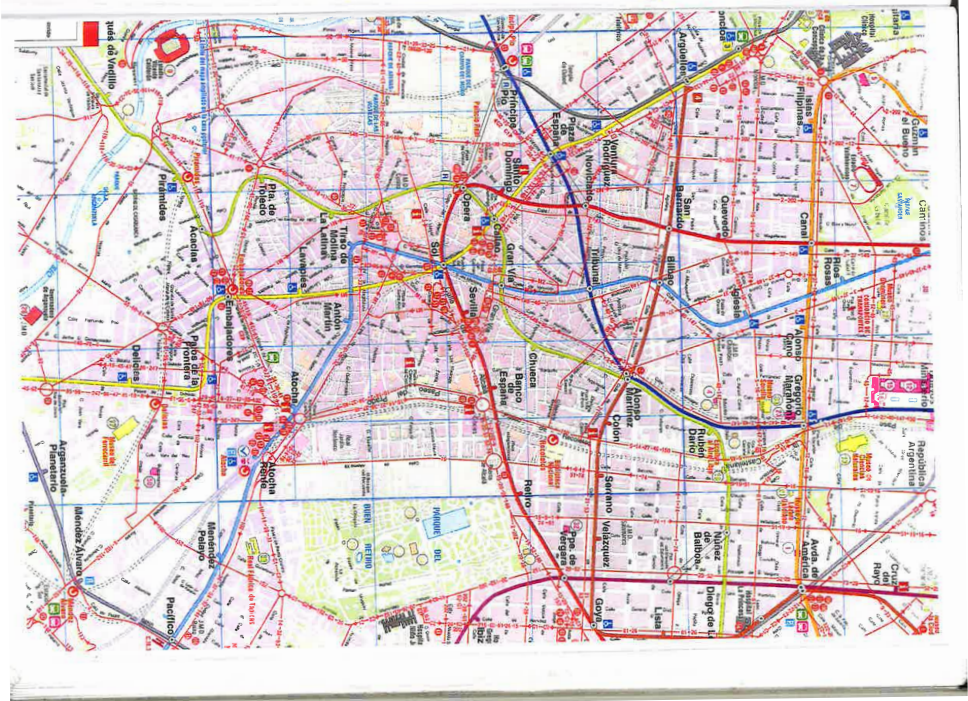
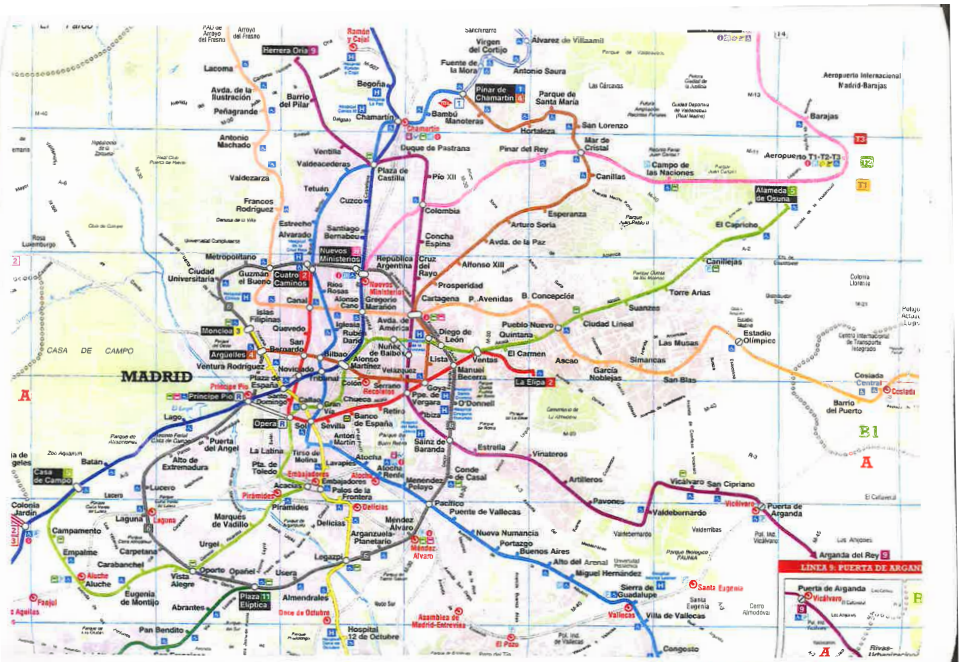
#### Dag 5 (fredag 8 april):

Vandring i Lissabons centrum med början vid torget "Restauradores" och genom stadsdelen "Baixa". Istället för en spårvagstur blev det promenad till Sao Jorge-kastellet som bland annat bjöd på ännu en svindlande utsiktssupplevelse, men den här gången över Lissabon. Härifrån tog vi oss vidare ner mot centrum via de slingrande gatorna i "Alfama".

#### Dag 6 (lördag 9 april):

De som ville följde med på en halvdagstur till Cascais och Paula Rego-museet av Souto de Moura samt "Santa Marta Lighthouse Museum" av Aires Mateus.





dag för dag



Söndag 3 april

20:00-21:00 träff för de som här hunnit komma fram på Bar Petiscoeira II, Calle de Mejía Luperón, 17. Ingre ner på samma gata som det kommunala vandringshemmet

### Måndag 4 april (innan siestan)

9:00 Samling utanför Metro Alonso Martínez (plaza de Santa Bárbara)  
- Edificio Bankinter kontorshus. Rafael Moneo, 1977  
- Citibanki Occidente kontorshus. Rafael de la Hoz, 1975

10:00 Fundación Francisco Giner de los Ríos (Pl. General Martínez Campos, 14). Amid Ceró Arquitectos, 2014. Guidad Tour

(Metro Iglesias-Tribunales) ut. promenad

13:00 Colegio Oficial de Arquitectos de Madrid. (arkitektförbundet) Guidad Tour

14:30-18:30 Lunch och Siesta



### Måndag 4 april (efter siestan)

16:30 Círculo Bellas Artes. Antonio Falacios, 1926. Calle Alcalá 42. Inne på caféet på BV

Därefter kan ni välja 2 alternativ att göra under resten av dagen:

#### Alternativ 1 (med bilarna):

Museo Thyssen. Rafael Moneo, 1992. BOPBAA, 2002.

Edificio Sindicatos. F. de Asís Cabrero, 1949.

17:30 Cava Forum. Herzog & De Meuron, 2008.

18:30 Estación de Atocha. Rafael Moneo, 1992

19:30 Museo Reina Sofía. Jean Nouvel, 2006



#### Alternativ 2 (på egen hand):

Mellan 18-20 kan man besöka El Prado på egen hand (gratis inträde vardagar mellan 18-20, OBS: långa vdr)



## Introducing Lissabon!

(Lonely Planet)

### When to Go

Lisbon

15°C avg

10°C min

20°C max

10°C min

20°C max

10°C min

20°C max

10°C min

20°C max

10°C min

20°C max

10°C min

20°C max

10°C min

20°C max

10°C min

20°C max

10°C min

20°C max

10°C min

20°C max

10°C min

20°C max

10°C min

20°C max

10°C min

20°C max

10°C min

20°C max

10°C min

20°C max

10°C min

20°C max

### Why Go?

Spiral streets, steep hillsides that overlook the Rio Tejo, Lisbon has captivated visitors for centuries. Windwept vistas reveal the city in all its beauty: Roman and Moorish ruins, white-stone cathedrals, grand palaces lined with sun-drenched cafes. The real delight of discovery, though, is delving into the narrow cobblestone lanes.

As yellow trams clatter through tree-lined streets, *lisboetas* stroll through tranquil old quarters, much as they've done for centuries. *Cozido* is exchanged over fresh bread and wine at tiny bistro restaurants as folk singers perform in the background. In other parts of town, Lisbon reveals its youthful alter ego as bohemian jazz and river-cruise, late-night street parties and eye-catching boutiques selling all things chic and cutting-edge.

Just outside Lisbon, there's more – enchanting woodlands, gorgeous beaches and scenic villages, all ripe for discovery.

### Lisbon's Neighbourhoods in a Nutshell

Baixa, near the riverfront, and Bairro, just north of there, are the heart of old Lisbon, with pedestrian streets and picturesque plazas. Follow the rattling trams to the east and you'll reach Alfama, with its median-like lanes, and tiny, faded restaurants. Above the Alfama looms the ramparts of an ancient castle, with great viewpoints here and in other parts of the city, named Castelo neighbourhood.

A steep climb west of Baixa leads into the rocky, shopping and dining district of Chiado, further uphill. In the narrow streets of night-life-haven Bairro Alto. Nearby Santa Catarina, with its tree-lined and old-fashioned *funchais*, has a more laid-back vibe. Further downhill towards the river is Cais do Sodré, a red-light district turned hipster centre, with late-night bars and bistros.

The World Heritage sites of Belem lie further west along the river – an easy train ride from Baixa or Cais do Sodré.

### DON'T MISS

Eating a pastel de nata (custard tart), having an afternoon stroll on *gardenia* (cherry blossom), trying *pinga* (or sampling mixed fruit at Mercado de Ribeira) (p.17)

### Best Day Trips

• Cascais (p.10) Charming seaside village  
• Costa da Caparica (p.18) – Beautiful beaches, great food

LISBON AT A GLANCE













