



# LUND UNIVERSITY

## Rapport. Forsaker med landskapsarkeologiska perspektiv på Kullen

Jennbert, Kristina

2017

*Document Version:*  
Förlagets slutgiltiga version

[Link to publication](#)

*Citation for published version (APA):*

Jennbert, K. (2017). *Rapport. Forsaker med landskapsarkeologiska perspektiv på Kullen*. Gyllenstiernska Krappersustiftelsen.

*Total number of authors:*

1

### General rights

Unless other specific re-use rights are stated the following general rights apply:

Copyright and moral rights for the publications made accessible in the public portal are retained by the authors and/or other copyright owners and it is a condition of accessing publications that users recognise and abide by the legal requirements associated with these rights.

- Users may download and print one copy of any publication from the public portal for the purpose of private study or research.
- You may not further distribute the material or use it for any profit-making activity or commercial gain
- You may freely distribute the URL identifying the publication in the public portal

Read more about Creative commons licenses: <https://creativecommons.org/licenses/>

### Take down policy

If you believe that this document breaches copyright please contact us providing details, and we will remove access to the work immediately and investigate your claim.

LUND UNIVERSITY

PO Box 117  
221 00 Lund  
+46 46-222 00 00

# Rapport. Fornsaker med landskapsarkeologiska perspektiv på Kullen. Ansökan 2014-0015

---

Kristina Jennbert – 2017-02-05





## Innehållsförteckning

<b>Inledning</b>	<b>3</b>
<i>Ekonomisk sammanställning</i>	3
<i>Syfte och tillvägagångssätt</i>	3
<i>Projektets genomförande</i>	4
<b>Fornsakssamlingen</b>	<b>5</b>
<i>Stenåldersföremålen</i>	5
Stenbearbetning och ej periodbestämda föremål	6
Mesolitikum	7
Neolitikum	9
Tidigneolitikum och mellaneneolitikum	9
Senneolitikum – äldre bronsålder	14
<i>Bronsåldersföremålen</i>	21
<i>Järnåldersföremålen</i>	22
<i>Föremål från medeltid och yngre perioder</i>	25
<b>Fyndplatser</b>	<b>26</b>
<i>Fyndplatser i Kullabygden</i>	26
<i>Fyndplatser i andra delar av Skåne</i>	29
<i>Fyndplatser i Skåne, Halland, Småland, Västergötland och Öland samt Danmark, Tyskland och Amerika</i>	31
<b>Fyndomständigheter</b>	<b>33</b>
<b>Accessionen av föremål</b>	<b>35</b>
<i>Kullabor</i>	37
<b>Fornsakskatalogen</b>	<b>37</b>
<b>Baronerna och herrgårdskulturen</b>	<b>43</b>
<b>Landskapsarkeologiska iakttagelser</b>	<b>45</b>
<b>Samlingens forskningspotential</b>	<b>46</b>
<b>Sammanfattning och reflektion</b>	<b>47</b>
<b>Referenser</b>	<b>48</b>
<i>Opublicerade källor</i>	48
<i>Publikationer</i>	48
<i>Personlig kommunikation</i>	50
<i>Internet</i>	50
<b>Appendix</b>	<b>51</b>
<i>Bilaga 1. Sammanställning av föremålstyper och periodtillhörighet</i>	51
<i>Bilaga 2. Kronologisk översikt över de förhistoriska perioderna och deras datering</i>	54
<i>Bilaga 3. Föremålstyper, period, accessionsår, fyndomständigheter, platser i Kullabygden</i>	55
<i>Bilaga 4. Föremålstyper, period, accessionsår, fyndomständigheter, platser i Skåne</i>	60

## Inledning

Projektet *Fornsaker med landskapsarkeologiska perspektiv på Kullen* fick 2015 ett projektanslag om 200 000 kronor. Anslaget rekvirerades i oktober 2015. I samband med rekvisitionen beviljade styrelsen en omförhandling av budgeten, så att medlen oavkortat kunde gå till projektet och inte belastas med en 62% overheadkostnad, som institutionen vid Lunds universitet krävde.

Jag har under de två senaste åren kunnat ta ut 5 månaders tjänstledighet från min ordinarie professorstjänst vid LU. Maria Wihlborg har under 2 månader arbetat med en GIS-registrering av fornsakerna och framställt föremålskartor. Fornsakerna på Krapperup som har hittats i Kullabygden, är därefter sammanförda med tidigare utförda GIS analyser och upprättade kartor för att ingå i mitt landskapsarkeologiska projekt över de förhistoriska perioderna i Kullabygden.

Under projekttiden har mina frågeställningar avsevärt vidgats. Det visade sig att både föremål och platser tillförde en ny kunskap om baronernas insamling av fornsaker och om själva Krapperup som gott exempel på en så kallad herrgårdskultur. Resultaten från projektet kommer som planerat att vara en viktig beståndsdel i min monografi *Landskapsarkeologi och vetenskapshistoria*. Projektet kommer även att resultera i en fristående publikation, *Fornsakssamlingen på Krapperup*. Den föreliggande rapporten kommer att i redigerad form och på olika sätt ingå i de båda publikationerna. En artikel om fornsakssamlingen publiceras innevarande år 2017 i den lokala hembygdsföreningens årskrift *Kullabygd*.

## Ekonomisk sammanställning

2 månader Maria Wihlborg, GIS analyser, register och kartframställning	40 000
5 månader Kristina Jennbert	150 000
<b>Summa</b>	<b>190 000</b>

Den budgeterade hyreskostnaden om 20 000 kronor har inte utnyttjats eftersom en inkvartering på Krapperup var möjlig under två studieperioder; en vecka i juni 2015 och några dagar i oktober samma år. Kvarstående 10 000 (återbetalas alternativt används beloppet till produktionskostnader (fotografering och grafisk formgivning) av den planerade publikationen *Fornsakssamlingen på Krapperup*.

## Syfte och tillvägagångssätt

Det ursprungliga syftet för projektet var att studera Carl Gyllenstiernas fornsaksamling på Krapperup eftersom fornsakssamlingen skulle öka mina möjligheter att få en ännu bättre och ännu mer representativ bild av det förhistoriska landskapet i Kullabygden. Avsikten var att lyfta fram de lokalt funna föremålen för att sedan via godsarkivet och med hjälp av Carl Gyllenstiernas dokumentation finna de platser i landskapet där fynden påträffades en gång i tiden.

Efter ett par dagars arbete med samlingen på Krapperup insåg jag, dels hur begränsad min förutvarande kunskap hade varit, dels att fornsakssamlingen hade en mycket större potential att vara utgångspunkten för en vidgad forskningsinsats. Efter sommarens vistelse och studier på Krapperup stod det påtagligt klart för mig att fornsakssamlingen kunde berätta om så mycket mera än om fornsakerna i Kullabygden.

Fornsakssamlingen på Krapperup kan bidra till studier av arkeologins framväxt och etablering och till studier om det arkeologiska vetenskapliga arbetet. Den ger ett perspektiv på herrgårdskulturen på Krapperup och det nätverk av människor som präglade denna sociala och kulturella miljön. Samlingen ger infallsvinklar för att studera själva samlandet. Vad var det som drev baronerna på Krapperup att samla inte bara på fornsaker utan också på bland annat böcker, vapen, stenarter och konst?

Fornsakssamlingens representativitet berör flera andra forskningsområden än enbart arkeologin: Den gör det möjligt att undersöka sociala dimensioner, kunskap och vetenskapliga ambitioner under 1800-talet och i början av 1900-talet.

Det övergripande syftet med denna rapportering av mina analyser av fornsakssamlingen på Krapperup är därför att redovisa sammansättningen av föremålstyper och dateringar av föremålen. Jag sätter in dem i det arkeologiska periodiska systemet och lyfter fram ett urval av föremål för att visa deras kulturbiografiska potential. Jag visar accessionen av föremål och studerar hur fyndplatser och fyndomständigheter ger kunskap om hur enskiftet och de laga skiftena och nyodlingar öppnar upp för ett arkeologiskt arbete för baronerna på Krapperup, men också för lokalbefolkningen, de nära brukarna av landskapet.

För att sätta in fornsakssamlingen i sin samtida kontext gör jag en översiktlig framställning om baronerna och den herrgårdskultur som karakteriserar deras intressen och vetenskapliga ambitioner. Fornsakssamlingens tillväxt vilar till största delen på Carl Gyllenstiernas vetenskapliga intressen och hans kontaktnät. Men, jag vill också hävda att också för de efterföljande huvudmännen på Krapperup fanns även ett intresse för arkeologi.

Det finns en forskningspotential i fornsakssamlingen och den relaterar till mitt landskapsarkeologiska projekt i Kullabygden som jag arbetat med under en lång tid. Föremålstyperna i samlingen ger inte bara en inblick i de olika förhistoriska skeendena utan möjliggör en sorts arkeologi som vilar på ögonblickshändelser och hur föremålen i många ögonblick vänder tillbaka från glömska.

Denna rapportering och de framkomna resultaten kommer att ingå i mitt större landskapsarkeologiska projekt om landskapets utnyttjande, tillgänglighet och sociala dimensioner genom tiderna. Rapporten kommer att utgöra en viktig beståndsdel i min planerade monografi *Landskapsarkeologi och vetenskapshistoria*, som jag har arbetat med under många år. I denna monografi kommer landskapets föränderliga karaktär brytas mot vetenskapliga forskningstraditioner, som format vår kunskap om landskapet. Rapporteringen kommer också att utgöra en viktig del i monografin om fornsakssamlingen, där jag inte minst vill betona hur samlandet var en betydelsefull social och kulturell dimension i 1800-talets herrgårdskultur.

## Projektets genomförande

Fornsakssamlingen är genomgången i första hand med fokus på de föremål som har införlivats från olika delar av Kullabygden. Övriga föremål har fått ett mer översiktligt studium främst för att få underlag att förstå accessionen av föremål och på vilka grunder som de kan ha införlivats med fornsakssamlingen. Baronerna sociala och kulturella bakgrund ger en möjlighet att sätta in deras insamlingar av olika föremålskategorier i 1800-talets kulturella sammanhang.

Jag har strävat efter att återfinna föremålens ursprungliga fyndplatser och fyndsammanhang. Jag använder den sedvanliga arkeologiska typologiseringen och klassificeringen av föremålstyper för att datera föremålen till någon av de arkeologiska perioderna. Kartmaterial och GIS analyser av de geografiska uppgifterna på föremålen underlättar till att upprätta kartor som ökar förståelsen av bebyggelsens lokalisering i landskapet, i övriga Skåne och Sverige, i Danmark och Tyskland.

Tyngdpunkten i detta arbete ligger på föremålen som är funna i Kullabygden, eftersom detta var min initiala ingång i projektet. Föremålen har i vissa fall detaljstuderats, fotograferats och beskrivits. De övriga fornsakerna som är funna utanför Kullabygden har integrerats i min undersökning för att jag skulle kunna få ett helhetsperspektiv på baronernas samlande. Jag har tillsammans med Anders Wihlborg gått igenom fornsakssamlingen, arkivmaterialet, Carl Gyllenstiernas kartmaterial och hans konstnärliga avbildningar av platser i Kullabygden i godsarkivet på Krapperup.

Genom husförhörslängder, kyrkoböcker, dödboken har Birgitta Santesson, Kullabygdens släktförening bidragit till information om några av de personer som lämnat in fynd till Krapperup. Studier av Nils Månssons Mandelgrens dokumentation av fornsakerna på Folkklivsarkivet, Arkivcentrum Syd har utökat min kunskap om tidens sociala och kulturella miljö. Samtal med Anders W. Mårtensson, Margareta Ramsay, Brita Hammar, Lillemor Nyström och Eva Liljekvist Olsson har givit värdefull information om innevanarna på Krapperup.

Vid två forskarseminarier på den arkeologiska institutionen vid Lunds universitet har jag diskuterat projektet med kolleger och studenter. Under 2017 kommer jag att publicera en mindre artikel om



fornsakssamlingen i *Kullabygd*, Kullabygdens hembygdsförenings årsskrift. Under första halvåret 2017 avslutar jag ett manuskript om fornsakssamlingen och påbörjar därefter publiceringsarbetet av *Fornsakssamlingen på Krapperup*. Jag återkommer till stiftelsen med en ansökan om ett publiceringsbidrag.

## Fornsakssamlingen

Fornsakssamlingen omfattar 2322 fyndposter med sammanlagt 2466 föremål. Föremålen tillfördes Krapperup under åren 1842 till 1916.

De 2466 föremålen fördelar sig tidsmässigt över samtliga förhistoriska perioder med ett markant störst inslag av stenåldersfynd (Tabell 1). Appendix innehåller 4 bilagor. Bilaga 1 är en sammanställning av föremålstyper med deras placering i det arkeologiska periodiska systemet. Bilaga 2 ger en översikt av den terminologi som använts i rapporten beträffande kronologi och de förhistoriska perioderna. Bilaga 3 sammanfattar föremålstyper, periodtillhörighet, accessionsår, fyndomständigheter för övriga platser i Skåne. Bilaga 4 innehåller motsvarande information för platser i övriga Skåne.<sup>1</sup>

I föreliggande rapport koncentreras beskrivning och diskussion till de fynd som är påträffade i Kullabygden. Övriga fynd nämns i vissa resonemang för att ge perspektiv på fornsakssamlingen.

Tabell 1. Fördelningen av föremål i fornsakssamlingen fördelade på period och materialkategorier.

Tidsperiod	Flinta	Bergart	Glas Glasfluss	Bärnsten	Ben Horn	Lera Fajans	Metall	Summa
Stenålder	1803	339	-	-	14	-	-	2159
Bronsålder	-	6	-	-	-	17	44	67
Järnålder	-	143	33	1	2	10	31	228
Medeltid och yngre perioder	-	-		1	2	1	6	12
<b>Summa</b>	<b>1803</b>	<b>488</b>	<b>33</b>	<b>10</b>	<b>18</b>	<b>28</b>	<b>86</b>	<b>2466</b>

## Stenåldersföremålen

Föremål daterade till stenåldern utgör 99% av fornsaksmaterialet. Föremål från samtliga stenåldersperioder finns representerade, från den mesolitiska maglemosekulturen fram till senneolitikum, det vill säga nästan 7000 år (jfr Appendix: Bilaga 2).

Föremålen består av flinta och olika bergarter. Grönsten är den vanligaste bergartstypen, men det finns också enstaka föremål av porfyr, diabas, sandsten, granit, skiffer och täljsten. Vid registreringen av flintföremålen försökte Anders W. Wihlborg<sup>2</sup> beskriva färgnyanser, exempelvis gråbrunsvart, rödlilagrå eller gråbrungrå. Samtliga flintföremål har i fornsakskatalogen därför beskrivits med avseende patina.

Flintmaterialet visar sig vara kraftigt patinerat, det vill säga vara sekundärt färgat av den omkringliggande markkemin där det legat.<sup>3</sup> Ibland kan patinan på ett också samma föremål bestå av flera färger exempelvis vara grågul och röd, gul och grå, gulbrun och gråsvart eller brun, grågul och svart patina, eller har olika färger på olika sidor av föremålet.

Oavsett olika förklaringar om sura, basiska, kalkrika eller järnrika lager som påverkat flintans naturliga svarta färgnyanser kan man inte utesluta att själva flintans färg kan ha haft betydelse för

<sup>1</sup> Bilaga 1-4 i Appendix

<sup>2</sup> Anders W. Mårtensson ordnade samlingen på initiativ av baronen Gustaf Gyllenstierna år 1957, jämför sidan 43 i föreliggande rapport

<sup>3</sup> Högberg & Olausson 2007: 66f

insamlingen av flintföremålen. Det är också möjligt att likartad patina betyder att flintföremålen påträffats inom ett gemensamt område med likartad markkemi.

Flintföremålen i Kullabygden är relativt små i jämförelse med flintföremål från västra, sydvästra och södra Skåne. Föremålen har också ofta blivit omhuggna; eggpartier ger ett intryck av att vara nedslipade upprepade gånger. Det kan bero på att flinta inte finns naturligt i området och med den önskade omfattningen och med tillräckligt stora flintknutor och i önskvärd kvalitet. Inte minst yxor, dolkar och skäror ger intrycket av att man i ett flintfattigt område varit tvungen att hämta flintan utifrån. Som ett exklusivt material i denna relativt perifera del av Sydsandinavien återanvändes flintan och man var tvungen att hushålla med den. Den fick därmed många skepnader, vilket gör att flintföremålen från Kullahalvön inte alltid passar in i den typologisering som utgör stommen i den arkeologiska typklassificeringen. Det finns därför många mellanformer och mindre, trasiga och obestämbara fragment. Även de yxor som sammanförts till en typ, exempelvis tjockackiga flintyxor har en stor variation i form och utseende.

### Stenbearbetning och ej periodbestämda föremål

Bland föremålen av flinta och bergart återfinns sådana som använts vid tillverkning av flintredskap (Tabell 2). Avslagsblock och avslag finns i litet antal och de kan tillhöra både mesolitisk och neolitisk tid. De olika typerna av spånblock finns i något större antal; generellt tillhör de också både mesolitiska och neolitiska perioder. Mikrospånblocket, kölskrapan och handtagskärnan är däremot typiska föremål från maglemosekultur under den mesolitiska perioden. Flertalet av dessa föremål inklusive spån och mikrospån är inköpta eller är lösfunna, utan fyndplats, men några har påträffats i Kullabygden, bland annat vid Kullens fyr (Kp 2229).

De cylindriska spånblocken är karakteristiska föremål med runt om liggande avspaltningar av spån. Ett av de sju exemplaren i Krapperupssamlingen kommer från Jonstorp nr 6 i Jonstorps socken. Den här typen av spånblock förs till den gropkeramiska kulturen under mellan-neolitisk tid (MNA). I denna del av Kullabygden finns den absolut rikaste förekomsten av just gropkeramiska boplatser,<sup>4</sup> och det är märkligt att inte fler föremål från denna trakt finns i Krapperupssamlingen. Det kan bero på att de laga skiftena gjordes senare i Jonstorpstrakten, så att Oskar Lidén när han kom till bygden år 1908, fortfarande kunde gå över nyodlade områden.<sup>5</sup>

Det rör sig om ett förhållandevis litet antal stenbearbetningsföremål som kommit in till Krapperup. Det stora antalet knackstenar av både flinta och bergart har i 16 fall angivits att de är funna i Kullabygden. Knackstenar är oftast formade till en rund sten och är en sådan föremålstyp som är lätt att urskilja från oregelbunden moränsten.

Speciellt spånblocken av olika typer och knackstenarna är med sin form och utseende föremålstyper som är tämligen lätta att upptäcka i marken. ". Detta gäller också yxämne, som är relativt stora stycken flinta eller grönsten. De går ej att typbestämma mer än att man kan konstatera att de sannolikt utgör råämne till någon sorts yxa eller annat redskap. Föremålstyperna skiljer sig påfallande från oregelbunden moränsten, och i tillräcklig hög grad för att ögat ska kunna upptäcka dem. Det krävs ett tränat öga att upptäcka fler av de föremålstyper som här har diskuterats. Men trots detta har ett litet flintavslag påträffats och tillförts fornsakssamlingen. I fornsakskatalogen står det antecknat: "*Enl. uppgift å avslaget funnet i en ättehög, nära Nyhamn i Brundby socken, Luggude härad 1847*".

Ett stort antal föremålsposter i samlingen utgörs av svårbestämda föremål eller därmed sådana som inte kan närmare periodbestämmas. Inunder kategorin *Redskap* samlas föremål som beskrivs som spånkniv, spånkrapa, spånborr, kärnborr och metkrok. Två skivskrapor är funna i Brunnby socken. En av dem (Kp 1452) är hittad i Kullabygden och i fornsakskatalogen står: "*Enl. uppgift å skrapan funnen i ättehög mellan Lerhamn och Nyhamn 1862*". En annan skivskrapa (Kp 1446) är funnen på parkvången på Krapperup.

<sup>4</sup> Lidén 1938, 1940

<sup>5</sup> Jennbert 2016

I gruppen föremål finns också en stor mängd föremål inklusive pilspetsar som inte alla kan typbestämmas. I den arkeologiska klassificeringen hamnar många gånger atypiska föremål utanför föremålslistor. Redskapen och de icke typbestämda föremålen kan dateras till både de mesolitiska och neolitiska perioderna eftersom de är tillverkade i den typ av teknologi, som är karakteristisk för perioderna.

Tabell 2. Föremål efter stenbearbetning och ej periodbestämda föremål.

Föremålstyp	Flinta	Bergart	Ben Horn	Summa
Avslagsblock	5			5
Avslag	14			14
Spånblock	18			18
Mikrospånblock	7			7
Kölskrapa	1			1
Handtagskärna	1			1
Cylindriskt spånblock	5			5
Spån	201			201
Knacksten	46	78		124
Yxämne	20			20
<b>Summa</b>	<b>318</b>	<b>78</b>		<b>396</b>
<b>Ej periodbestämda föremål</b>				
Redskap, kniv, skrapa, borrh, metkrok, pilspets (icke klassificerbar), yxa (mellanformer, omhuggna),	165	21		186
Eldslagningssten	14			14
Ben/hornredskap			12	12
Slipsten/malsten/städ		33		33
<b>Summa</b>	<b>179</b>	<b>54</b>	<b>12</b>	<b>245</b>
<b>Totalsumma</b>	<b>497</b>	<b>134</b>	<b>12</b>	<b>641</b>

En betydligt bredare datering har eldslagningsstenarna. De kan *de facto* liksom de föremål som tillhör gruppen slipsten/malsten/städ uppträda långt fram i järnåldersperioden. Ben- och hornredskapen är svårbedömda och kan inte typbestämmas eller dateras till någon specifik period.

Med tanke på det omfattande fornsaksmaterialet i Krapperupssamlingen är det ett förvånansvärt litet antal svårbedömda föremål. Slutsatsen är att baronerna och de personer som tog hand om inlämnade föremål måste ha haft en god kunskap om den klassificering av förhistoriska redskap och föremål som den arkeologiska vetenskapen hade upparbetat under 1800-talet. De har till allra största del införlivat sådana föremål i samlingen som utan tvekan kunde bedömas tillhöra förhistorisk tid.

### Mesolitikum

De mesolitiska föremålen består till största delen av kärnyxor och skivyxor av flinta och av trindyxor av grönsten (Tabell 3). Föremålen är typologiskt relativt lätta att identifiera som människotillverkade. De är också lätta att uppmärksamma vid markarbeten. Yxtyperna dateras till mesolitikum, beroende på att typologiska detaljer på dem kan hänföras till olika mesolitiska perioder. Limhamnsyxorna av grönsten är likaså lätta att identifiera och de tillhör den yngsta mesolitiska perioden, Ertebøllekulturen. Endast en av dessa yxor har en platsanknytning till Kullabygden. En kärnyxa (Kp 12) påträffades år 1847 i en "grusgraf" i Farhult.

En stor del av föremålen omfattar fynd från de arkeologiska undersökningar som Carl Gyllenstierna och Nils Gustav Bruzelius utförde vid Kullens fyr år 1855. Den fyndsamlingen består av 79 föremål



av bearbetad flinta och flintföremål. I katalogen står: "Uppgift på lös lapp i lådan för föremålen förvarades" *Fynd gjorda i en aflång krets nedan Kulle Fyr – vilken krets på alla sidor är omgäfvnen av byggnader eller snäckhopar – 1855*". Min bedömning av fyndsamlingen är att den är en hopad ansamling av föremål från olika platser. Det är ytterst tveksamt att de är en samling stenåldersfynd från platsen ifråga, som både Bruzelius och Gyllenstierna hävdar är en stenåldersboplats. Fyndplatsen ligger på ett område som under stenåldern var översköljt av vatten. Uppgiften i fornsakskatalogen att de kostat 50-100 kr styck ter sig också märkligt i sammanhanget. Den minskar tilltron till att föremålen är funna vid Kullens fyr och på angiven plats.

Tabell 3. Föremål från mesolitisk tid.

Föremålstyp	Flinta	Bergart	Ben Horn	Summa
Kärnyxa	45			45
Skivyxa	34			34
Trindyxa		28		28
Limhamnsyxa		11		11
Tväreggad pilspets	4			4
Flinteggad benspets			1	1
Boplatsfynd Kullebs fyr	79			79
<b>Summa</b>	<b>162</b>	<b>39</b>	<b>1</b>	<b>202</b>

Ett särskilt föremål, som bör nämnas, utgörs av en fågelpil<sup>6</sup> med en mikrolit som varit fastsatt som en hulling i harpunspetsen (Kp 2044: 1 och 2): "Enl. uppgift å en papperslapp är fågelpilen, med tillhörande hulling funnen i Hittarps mosse." Fågelpilen tillhör den mellanmesolitiska maglemosekulturen.



Figur 1. Flintspån funna tillsammans på Björkeröds fälad (Kp 1646). Det längsta spånet är cirka 7 cm långt. Foto Anders Wihlborg 2015.

En samling flintspån (Kp 1646, Figur 1) visar på flintbearbetning uppe på Kullen. Fyndsamlingen är funnen på Björkeröds fälad i Brunnby socken – vid nyodling, liggande tillsammans med cirka 40

<sup>6</sup> Idag benämns föremålet en flinteggad benspets

stycken större och mindre dylika år 1845. Idag finns det 31 spån kvar. Fyndsamlingen tolkas som ett medvetet nedlagt depåfynd.<sup>7</sup> Tolkningen kan ifrågasättas. De flesta har en rödbrun patina, men andra är mer gråsvarta. 20 spån är mer eller mindre retuscherade. Drygt 10 spån är oretuscherade, en del med bruksretusch. 3 spån har en något sned, konkav skrapegg.

Spånen kan ha deponerats vid ett och samma tillfälle. De kan också tillkommit vid olika tidpunkter. Det är inte främmande att tänka sig att spånsamlingen utgör ett lager av flinta. De olika färgschatteringarna vittnar om och att spånen kommer från platser med olika sorters markkemi. Fyndet är intressant ur ett landskapsarkeologiskt perspektiv. Eftersom flintan inte finns i detta område och av den kvalitet som spånen har, uppfattar jag samlingen som en sorts materialsamling; att kunna användas efter behov, sannolikt under en ganska kort tidsperiod under mesolitisk tid. Därefter föll den i glömska tills nyodlingen började ske.

### Neolitikum

Det mest omfattande fyndmaterialet i fornsakssamlingen tillhör neolitikum. De tidig- och mellanneolitiska perioderna är förhållandevis korta (2 400 år) i jämförelse med den mesolitiska perioden (4 600 år). Den senneolitiska perioden är ännu kortare (500 år). Idag sammanför man oftast den senneolitiska perioden med den äldre bronsåldern eftersom framförallt stenteknologin sträcker sig in i den äldre bronsåldern. För att underlätta dispositionen i denna rapport har däremot samtliga bronsföremål blivit förda till avsnittet med samlingsbegreppet bronsålder.

Den neolitiska perioden karakteriseras av teknologiska innovationer såsom keramik, slipade stenföremål och i slutet av perioden av en begynnande metallteknologi. Under den första delen av äldre bronsålder sker det en tydligare inriktning på en brons-teknologi, samtidigt som de äldre stenteknologierna med viss förändring består.

De neolitiska föremålen i fornsakssamlingen på Krapperup visar att det finns en stor variation av olika former och typer av yxor och redskapstyper. Under den senare delen av stenålder introducerades en ny flintteknologi. Ett nytt föremålskoncept började framställas under senneolitikum då det tillverkades flathuggna föremål i form av dolkar, skärar, pilspetsar och spjutspetsar. Den formriktighet som då skapades finns också representerad i fornsakssamlingen.

Orsaken till fyndriktigheten är också att föremålen är tämligen lätta för blicken att finna med sina slipade och glänsande utseende. Osökt beror också den stora andelen neolitiska föremål på att det under denna perioden ökade befolkningens mängd, nya samhällskonstellationer växte fram med nya krav på form och funktion i föremålsdesignen. Fler föremål tillverkades än under tidigare perioder.

### Tidigneolitikum och mellanneolitikum

Fyndmaterialet från tidigneolitikum är omfattande och uppvisar många olika föremålsformer (Tabell 4). Det förekommer föremål av flinta, olika bergarter, företrädesvis grönsten samt enstaka i ben och horn.

Tabell 4. Föremål från neolitisk tid.

Antal föremål	Flinta	Bergart	Ben Horn	Summa
Spetsnackig yxa	17	10		27
Tunnackig yxa	136	34		170
Tjocknackig yxa	222	21		243
Klubba		2		2
Fredgårdsyxa		1		1
Dubbeleggad stridsyxa		5		5
Stridsyxa, frag		6		6

<sup>7</sup> Karsten 1994: 210.

Spånpilspets	79			79
Båtyxa		7		7
Mejsel	56		1	57
Hålmejsel	5			5
Håleggad yxa	79			79
Lårbensformad slipsten		8		8
<b>Summa</b>	<b>594</b>	<b>94</b>	<b>1</b>	<b>681</b>

Olika yxtyper är de vanligaste föremålsformerna i arkeologiska material från neolitikum. Yxorna har olika proportioner mellan nack- och eggparti, mellan längd, bredd och tjocklek; de är slipade tvåsidigt eller fyrsidigt, de är tillverkade av flinta eller av olika typer av bergart, vanligtvis grönsten.

Spetsnackiga, tunnackiga, tjocknackiga och håleggade yxor var en sorts arbetsredskap. De användes till att arbeta med timmer för husbyggen. Timmerarbete krävde också lättare och smidigare redskap såsom mejsel och den senare hålmejseln. Specialdesignade yxor och klubbor tillverkades av bergart under hela neolitikum i form av fredgårdsyxa, dubbeleggad stridsyxa, båtyxa och klubba. Alla dessa yxformer finns i fornsakssamlingen på Krapperup (Tabell 4). Yxformerna och flera andra föremålstyper är diagnostiska för olika tidsperioder och arkeologiska kulturgrupper; trattbägarkulturen, stridsyxekulturen (båtyxekulturen) och den gropkeramiska kulturen.

Det finns många intressanta neolitiska föremål och fyndplatser i fornsakssamlingen. Jag väljer här att lyfta fram ett par exempel på föremålskategorier (spånpilspetsar och lårbensformade slipstenar) och fyra särskilda fynd, som är anmärkningsvärda och som ger perspektiv på fornsakssamlingens forskningspotential.



Figur 2. Spånpilspets från Lilla Snorröd, Farhults socken (Kp 1277). Längd: 8,2 cm. Foto Anders Wihlborg 2015.

Det finns också ett stort antal spånpilspetsar (Figur 2). De är tillverkade av kraftiga och långa flintpån ur de cylindriska spånblocken. Samtliga spånpilspetsar i fornsakssamlingen är typologiserade efter Oskar Lidéns typer.<sup>8</sup> Kronologiskt sträcker sig pilspetsmaterialet över både MNA och MNB, med en dominans på den äldre perioden MNA och med den gropkeramiska kulturen i centrum.

Flera av spetsarna är funna i Kullabygden i de områden där vi också känner till boplatser från den gropkeramiska kulturen. Från Farhults socken kommer flest spånpilspetsar i Lilla Snorröd (Kp 1275 och Kp 1277), Gategården (Kp 1234 och Kp 1260), Viaköp (Kp 1251) och Svalöfs by (Kp1274). I Brunnby socken finns två spånpilspetsar från Römossen vid Haga (Kp 1278 och Kp 1461) och från Krapperup kommer ett exemplar (Kp 1290). Ytterligare ett exemplar är hittat i södra Skåne, i Dybeck, Östra Vemmenhögs socken.

Fynden av spånpilspetsar i fornsaksmaterialet bekräftar tidigare kunskap om vilka områden som under den gropkeramiska perioden utnyttjas i landskapet. Samtidigt visar det sig att även området närmast Kullaberg vid Haga och Römossen möjligen också kan ha varit attraktiva områden under den gropkeramiska tiden.

<sup>8</sup> Lidén 1940: 88f



Föremålstypen som kallas den lårbensformade slipstenen är ett diagnostiskt föremål för den mellanneolitiska stridsyxekulturen (Figur 3). Den kulturgruppen finns företrädd i Kullabygden genom en talrik förekomst av håleggade flintverktyg. De lårbensformade slipstenarna är en betydligt ovanligare föremålstyp. I fornsakssamlingen finns ytterligare några exemplar. Tre av de lårbensformade slipstenarna har hittats på fyndangivna platser. Kp 1802 kommer från Dybeck, Östra Vemmenhögs socken; Kp 1829 kommer från Tinkarp i Helsingborg.

Kp 1800 är funnet i en åker vid Swedbergs gård i Kattarps socken år 1851. Det är intressant att också ett av dessa föremål uppträder så pass långt inne i landskapet som detta fyndet vid Svedberga kulle. På gårdens marker har även en tjocknackig yxa (Kp 2096), som tagits tillvara. Den kan vara från samma period. Få förhistoriska fynd är nämligen kända från detta område; föremålen i fornsakssamlingen vidgar bilden av vilka områden som varit attraktiva i landskapet.



Figur 3. Lårbensformad slipsten från stridsyxekulturen, funnen i en åker vid Svedbergs gård i Kattarps socken (Kp 1800). Längd cirka 18 cm. Foto Anders Wihlborg 2015.

Det första exemplet på ett särskilt fynd är ett depåfynd med två spetsnackiga yxor (Kp 195: 1 och 2. I fornsakskatalogen står att *"Enl. uppgift å yxan funnen vid Krapperup i en torvmosse ½ aln under jorden av Lars Pålsson 1885"*. De har båda en glänsande rödgul patina och båda har blivit omslipade i eggpartiet. De har varit i bruk under en lång tid och eggpartiet har till slut blivit till hälften avslaget på den ena av dem. Den andra har fortfarande en skarp, men sned egg (Figur 4).

Föremålstypen är den äldsta formen av slipade flintyxor, som börjar uppträda i Skandinavien i samband med den tidigaste uppodlingen av landskapet. Vete och korn av olika sorter kom hit från andra områden i Europa och sannolikt odlades det på mycket små åkrar. I samband med den röjning av landskapet som krävdes tillverkades spetsnackiga yxor. Slipningen av verktyget gör det extra slitstarkt och eggen kan skärpas upp gång efter gång.

Yxorna är typologiskt intressanta med deras form och användningshistoria. Det är slitna och lite trasiga yxor som tagits ur omlopp för att deponeras i en våtmark. De är arkeologiskt intressanta eftersom de påträffades i en torvmosse, vilket också deras rödgula patinering stödjer. Depåfynd av denna karaktär är tämligen ovanliga och uppmärksammas inom stenåldersforskningen.<sup>9</sup>

Yxorna ger perspektiv på hur uppenbarligen helt funktionella redskap tas ur cirkulation och läggs i en våtmark. Att göra så är inte ovanligt under den förhistoriska tiden, och man har tolkat dessa nedläggningar i rituella termer. Frågan är om vi någonsin kan förklara och förstå varför man gjorde så. Det är tydligt att den funktionella användningen inte ensam kan förklara ett föremåls värde.

<sup>9</sup> Karsten 1994: 211

Yxorna från torvmossen i Krapperup representerar därför en sorts arkeologiskt fynd som ger inblick attityder till materiell kultur och den materialitet ett föremål besitter också för många tusen år sedan.



Figur 4. Depåfynd av spetsnackiga slipade flintyxor, funna i en torvmosse vid Krapperup av Lars Pålsson år 1885 (Kp 195: 1 och 195: 2). Yxorna är 17-18 cm långa. Foto Anders Wihlborg 2015



Figur 5. Två identiska tjocknackiga yxor från Farhults respektive Jonstorps socken (Kp 305 och Kp 306). Foto Anders Wihlborg 2015.



Ett andra exempel på särskilda föremål som ger ett intressant perspektiv på tillverkning av föremål och varifrån flintan kan ha kommit. De är funna inte så långt ifrån varandra, i Farhults respektive Jonstorp socknar. Två tjocknackiga yxor (Kp 305 och Kp 306) utmärker sig i fornsakssamlingen på Krapperup. De är nästintill identiska. Den ena flintyxan (Kp 305) är lite längre än den andre flintyxan (Kp 306) och de är annars ytterst lika i proportioner (Figur 5):

- Kp 305: Längd: 22.15 cm, Bredd: 7.15 cm, Tjocklek: 2.7 cm
- Kp 306: Längd: 20.5 cm, Bredd: 6.8 cm, Tjocklek 2.7 cm

Yxorna är med all sannolikhet tillverkade av en och samma person med stor skicklighet. Flintan av den här storleken finns inte naturligt i området. Stora flintämnen har därför blivit transporterade till området, antingen fraktad via båt, eller blivit buren till fots. Yxorna kan också ha levererats till området halvfärdiga, det vill säga inte slipade. De är nämligen inte helt färdiga utan visar på en mycket likartat teknik. Flintorna är preparerade på ett identiskt sätt; större och mindre flintavslag har huggits bort identiskt och med en mycket hög precision till den form som yxorna nu har.

Man har inte hunnit slipa dem innan något hände. Vad vet vi inte. De blev deponerade eller tappade, på olika platser dessutom. När de påträffades; den ena i Farhults socken år 1848 och den andra i Jonstorp socken år 1849 hade de legat i marken på sådana ställen att de inte blivit nämnvärt patinerade. De har idag kvar nästan den ursprungliga flintfärgen, det vill säga en mörkgrå nyans.

En mycket kunnig person har tillverkat yxorna för cirka 5 000 år sedan. Sannolikheten att finna dem, tillika med slumpen att de båda hamnade på Krapperup ger oss en insikt i hur slumpartad vår kunskap är om förhistoriska perioder. Yxorna ger oss en möjlighet att tänka oss in i ett förhistoriskt scenario; något som kan ha hänt för många tusen år sedan.

Ett tredje exempel på en speciell föremålskategori handlar om båtyxorna i fornsakssamlingen. Det finns 7 båtyxor, varav en båtyxa (Kp 716) är funnen i Esperöd i Väsby socken. Det är ett föremål i grönsten, med böjda och välvda bredsidor och svagt antydde smalsidor. Den har ett cylindriskt skafthål som är placerat mot nacken och är försett med en holk på undersidan. Den har en liten, trubbig egg. Exemplet är lite vittrat, av Sösdalatyyp och tillskrivs stridsyxekulturen, mellaneneolitisk tid MNB, i den inledande perioden (Figur 5).<sup>10</sup>



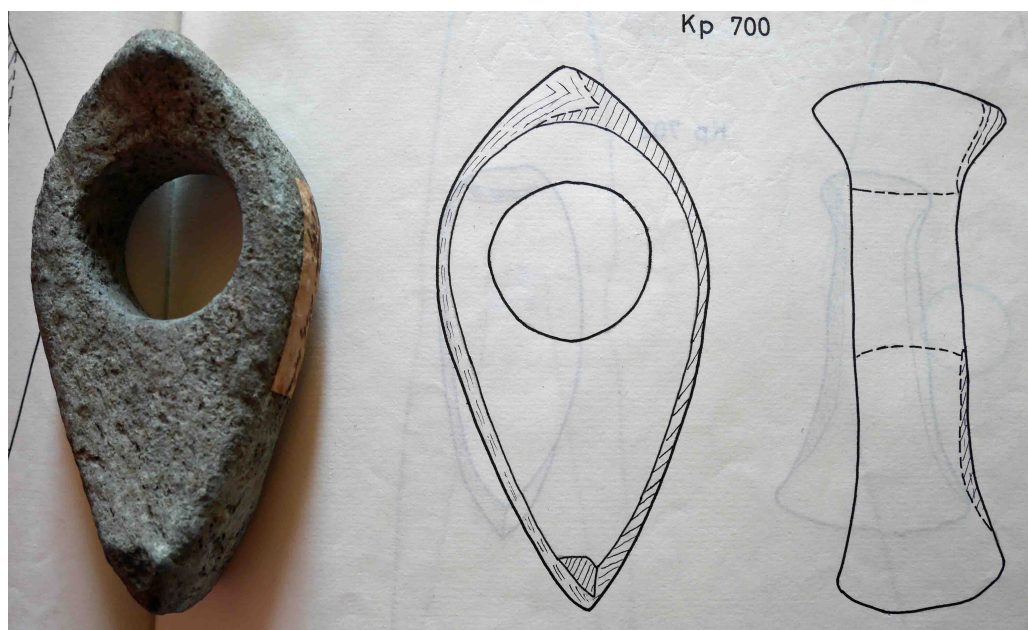
Figur 5. Båtyxa av Sösdalatyyp från Esperöd i Väsby socken (Kp 716). Längd cirka 17 cm. Foto Anders Wihlborg 2015.

När man finner båtyxor i en arkeologisk kontext är det ofta i mansgravar. Esperödsyxan påträffades vid odling. Det skulle kunna betyda att båtyxan från Esperöd signalerar förekomsten av en

<sup>10</sup> Forssander 1933; i Sösdala 1a; C:1a i en mer detaljerad typologi i Malmer 1962: 612ff



mellanneolitisk grav tillhörande stridsyxekulturen. Vid uppodling har graven försvunnit, yxan blivit kvarlämnad på ungefär samma ställe som graven. Föremålet tjänar som ett bra exempel på att även lösfunna föremål har betydelse i tolkningen av utnyttjandet av landskapet.



Figur 6. Den dubbeleggade stridsyxan från Våta mosse, Väsby socken. Figuren visar förutom föremålet de avritningar som finns i fornsakskatalogens bilddel. Längd: 11,2 cm. Foto Anders Wihlborg 2015.

Det fjärde exemplet är en dubbeleggad stridsyxa, som är funnen i Våta mosse, Väsby socken år 1847 (Kp 700, Figur 6). Yxan är tillverkad av grönsten och har ett ovanligt stort cylindriskt skafthål. Den är vittrad och är en yxa av dansk Livö-typ. Den dateras till mellanneolitikums tidiga del, MNA I-II.<sup>11</sup>

Endast 20 dubbeleggade yxor är påträffade i Skåne. 15 av dessa är så kallade enkelfynd och har precis som stridsyxan i Våta mosse deponerats i en våtmark. Den dubbeleggade stridsyxan från Våta Mossa är därför ett särskild föremål, som efter sin användning tagits ur användning och deponerats i en våtmark. Vi vet inget om den funktionella användningen. Vi kan enbart spekulera att även detta bergartsföremål har haft en liknande innebörd som exempelvis båtyxan, att de representerar en person eller är en sorts idealtyp kanske med förtecken av makt och en våldsmentalitet.

Liknande historier går att berätta om flera av de föremål som finns i fornsakssamlingen i Krapperup. Detta är en del av fornsakssamlingens forskningspotential, möjligheten att lyfta fram en sorts biografier utifrån de ibland mycket sparsamma uppgifter som finns i fornsakskatalogen.

#### Senneolitikum – äldre bronsålder

Från senneolitikum och den äldre bronsåldern finns ett mycket stort fornsaksbestånd i fornsakssamlingen (Tabell 5). Yxornas former och utseende har i likhet med föregående perioder en stor variation. De tjocknackiga yxorna har försetts med ett utsvängt eggparti, möjligen med inspiration från tidens kopparflatyxor. De tunnbladiga flintyxorna kan också ha inspirerats i sin utformning av de tunna kopparyxorna. Den tyngre enkla skafthålsyxan i bergart, oftast grönsten, var en innovation i tidens timmerhantverk. De är ofta omhuggna, tillslipade efter flitigt användande, inte sällan i mindre fragment då de brutits sönder vid skafthålet.

De senneolitiska skärorna, dolkarna, spjutspetsarna och pilspetsarna är tillverkade med flathuggningsteknik. Tekniken gör att föremålen blir smäckra och detaljrika. De kan formgivas också

<sup>11</sup> Kaelas 1957; Karsten 1994: 60, 212

likt de metallföremål i brons som är vanliga utanför Skandinavien under senneolitikum. Metallen börjar bli vanlig inom Skandinavien först under äldre bronsålder, cirka 1700 f Kr.

För att ge en bild av fornsaksmaterialets karaktär väljer jag här att speciellt kommentera några föremålskategorier, tjocknackig yxa med utsvängd egg, skära, dolk, pilspets, skifferhänge, skålgropssten, skedformig skrapa och stenklubba med skafränna. De visar på den forskningspotential som finns i fornsakssamlingen.

Tabell 5. Föremål från senneolitikum och äldre bronsålder.

Föremålstyp	Flinta	Bergart	Ben Horn	Summa
Tjocknackig yxa med utsvängd egg	59			59
Tunnbladig yxa	42			42
Enkel skafthålsyxa		51		51
Skära	103			103
Dolk	166			166
Spjutspets	127		1	128
Pilspets flathuggen	44			44
Skifferhänge		20		20
Skedformig skrapa	8			8
Skålgropssten		1		1
Stenklubba med skafränna		4		4
<b>Summa</b>	<b>549</b>	<b>76</b>	<b>1</b>	<b>626</b>



Figur 7. Tjocknackig oslipad flintyxa med utsvängd egg (Kp 518). Längd: 20,4 cm. Foto Anders Wihlborg 2015.

Tjocknackiga yxor med utsvängd egg finns i ett relativt stort antal i fornsakssamlingen på Krapperup. De är också den vanligaste yxtypen under sennolitikum. De är tillverkade med en enhetlig flintbearbetningsteknik där den slipade formen ger ett likartat intryck. En hypotes är att också detta flintföremål avbildar ett metallföremål.

Från Krapperup finns tre exemplar. Kp 518 hittades år 1860 vid dikning i Kohagen (Figur 7); Kp 556 hittades några år senare, (1893) också i Kohagen (Figur 8). Långt senare påträffades Kp 547 på Vång no 1 den 8 maj 1916 (Figur 9). På ett relativt litet område visar dessa yxor på en vad vi kan förmoda vara en bosättningsyta under senneolitisk tid. De tre flintyxorna visar olika stadier i användningen av

yxtypen; Kp 518 har inte hunnit att slipas; Kp 556 är en flitigt använd slipad flintyx, där eggpartiet brutits av. Den skulle sannolikt slipas om. Kp 547 visar också en flitigt använd flintyx, som fortfarande hade kunnat fungerat trots en lite skadad egg.



Figur 8. Tjocknackig slipad flintyx med utsvängd egg (Kp 547). Längd: 10,9 cm. Foto Anders Wihlborg 2015



Figur 9. Tjocknackig slipad flintyx med utsvängd egg (Kp 556). Längd 10,4 cm. Foto Anders Wihlborg 2015.



De flathuggna skärorna finns i ett stort antal i fornsakssamlingen. Dessa skörderedskap benämndes krok-knif när de klassificerades på 1840-talet för att inlemmas i fornsakssamlingen. Flera föremål har denna benämning på de klisterlappar som klistrades på föremålen. Skäran (Kp 852) visar ett relativt nyhugget redskap som ännu inte hunnit skärpas upp på grund av slitage. Eggpartiet är rakt, ena sidan är avbruten, sannolikt under arbete. Kanske är skäran tillfälligtvis bortlagd för att senare kunna huggas om, så att den passar in i det träskaft som omslutit den böjda ovansidan (Figur 10).



Figur 10. Flintskära från Krapperup (Kp 852). Längd 16,6 cm. Foto Anders Wihlborg 2015.

En mycket stor andel av fornsakssamlingen består av flintdolkar. Samtliga dolkar har om möjligt typbestämts till Forssander I-VI.<sup>12</sup> 13 dolkar är funna i Kullabygden; en i Grevie (Kp 993) en i Västergötland (Kp 1004) och två på Själland (Kp 941 och Kp 944). Dolkarna s form och utseende ändrades under senneolitikum och den äldre bronsåldern. I princip samtliga typer finns representerade i fornsakssamlingen.



Figur 11. Den övre lancettformade dolken (Kp 940) är funnen i Tjörred, Väsby socken år 1848. Längd 26,7 cm. Den undre dolken av typ VI (Kp 1113) är funnen i Kulla år 1857. Längd 14 cm. Foto Anders Wihlborg 2015.

<sup>12</sup> Forssander 1936: 123

Figur 11 visar en tidig lancettformad dolk samt en senare dolk av typ VI funnen i Kulla år 1857 (Kp 940 och 1113). De båda dolkarna visar på ett ypperligt flinthantverk, där de tunna bladen framställts i det vi idag kallar flathuggningsteknik. Dolktyperna representerar olika perioder under senneolitikum.

Dolken är ett vanligt föremål som tillhörde de redskap som är placerade intill en man i graven. Dolken var då insatt i ett läderhölster för att skydda föremålet. De relativt många dolkar som påträffats i Kullabygden visar en tämligen omfattande bebyggelse och gravar främst i det småkulliga landskapet intill Kullaberg och på själva Kullaberg. Tjörrodsdolken visar på att landskapet också använts i de mer flacka och lite sankna områdena på den förhistoriska ön.

Även de exemplar av pilspetsar som är lösfynd i fornsakssamlingen visar förekomsten av bebyggelse. Den hjärtformiga flathuggna pilspets Kp 1334 (Figur 12) är funnen i Viaköps torvmosse i Farhults socken år 1858, visar utbredningen av bebyggelsen.



Figur 12. En hjärtnupen pilspets (Kp 1334) funnen i Viaköps torvmosse, Farhult socken år 1858. Längd 3 cm. Foto Anders Wihlborg 2015.

Ett annat särpräglad föremål som finns i fornsakssamlingen är skifferhången. Ett av dem är funnet vid dikning i Rekekroken, Jonstorps socken (Kp 1974, Figur 13). Det är ett skadat föremål, utan de annars så vanliga geometriska inristningarna. Skifferhången har en tresidig håltagning, så man kan tänka sig att de har varit upphängda i läderremсор runt halsen eller runt midjan. Skifferhången uppträder också som gravgods, men många är lösfynd som fallet med skifferhången från Rekekroken. Det är fullt möjligt att också skifferhången i Rekekroken ursprungligen deponerats i en grav.

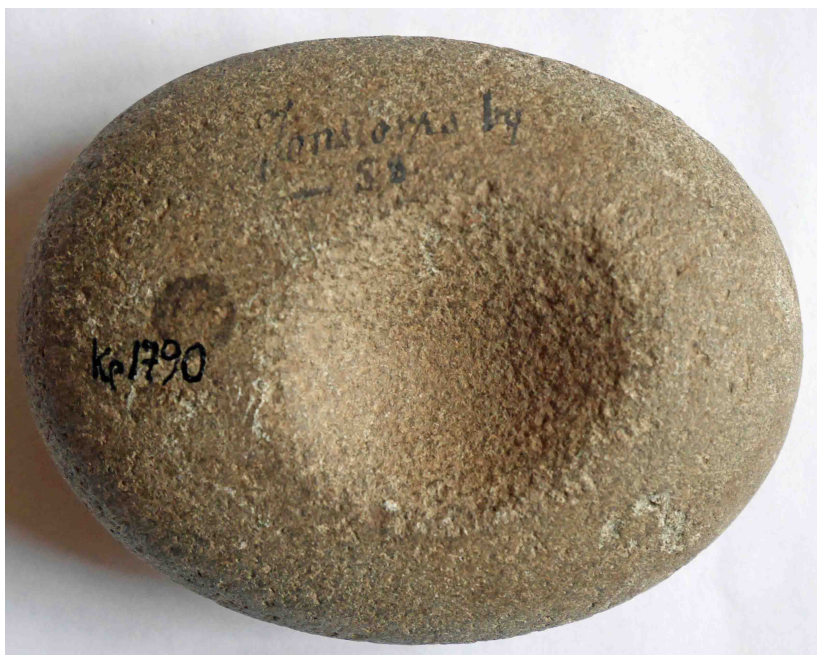


Figur 13. Skifferhänge från Rekekroken (Kp 1974). Längd: 7,7 cm. Foto Anders Wihlborg 2015.

En liten skålgropssten från Jonstorp utmärker sig (Kp 1790, Figur 14). Det är ett ovanligt fynd, som är svårt att datera till någon särskild period. Att här klassificera den till senneolitisk tid och den äldre bronsåldern är inte helt utan frågetecken. Flera av denna typ av stenar är lösfynd och kan inte knytas till en bestämd arkeologiskt kontext. De är funna i närheten av både stenålders- och bronsåldersbebyggelse.

I Kullabygden finns ett mycket stort antal av fasta hållar och fristående stenblock med skålgropar. På några ställen finns däri även knackade hållristningsfigurer. De små runda skålgropsstenarna likt den som finns i fornsakssamlingen representerar förmodligen en sorts bärbara stenar med likartad innebörd som de skålgropar som finns på hållarna ute i landskapet. Skålgropsstenen är ett litet fantasieggande föremål, som borde få mer uppmärksamhet i arkeologisk forskning.





Figur 14. Skålgropssten från Jonstorp (Kp 1790). Längd: 9.9 cm, bredd: 5.6 cm, tjocklek: 6.3 cm. Foto Anders Wihlborg 2015.



Figur 15. Skedformiga skrapor från senneolitikum (Kp 1455 1 och 2), funna i Himmelstorp. Längd: 12,1 cm. Foto Anders Wihlborg 2015.

En annan speciell föremålsform från senneolitisk tid är de skedformiga skraporna. Det finns ett flertal i fornsakssamlingen, men ett fynd är mycket speciellt. Det är ett depåfynd med två i det närmaste identiska skedskrapor av flinta (Kp1455, Figur 15). De påträffades ”wid dikning å Himmelstorp i Brundby 1849 tillika med 2ne andra fullständigare exemplar”. De dateras till senneolitikum och har varit en sorts arbetsredskap.

Den föremålskategori som kallas stenklubba med skafträna är en ovanlig och omdiskuterad föremålskategori i den skandinaviska arkeologiska materialet. Föremålen påträffas oftast lösfunna och saknar ett arkeologiskt fyndsammanhang. I de fall de påträffas i arkeologiska kontexter dateras de till senneolitisk tid och äldre bronsålder. I fornsakssamlingen finns fyra exemplar varav Kp 788 är påträffat i en liten mosse i Bräcke år 1865 (Figur 16). Även en atypisk sten är hittad i Lerhamn (Kp 766). Ytterligare en stenklubba med skafträna är funnen i Kullabygden i Görslöv, Jonstorps socken.<sup>13</sup>

På Bräckestenenklubban står det också skrivet Lindbergs, kanske är det familjen som bodde på stället när stenklubban hittades. De två som har hittats i Södervidinge och i Malmötrakten har ej heller angivits något fyndkontext i fornsakskatalogen. Funktionen av föremålet är omdiskuterat, men en av huvudtankarna är att de har att göra med tidigt metallhantverk, då spår efter användning ses på de avrundade huvudena.<sup>14</sup>



Figur 16. Stenklubba med skafträna från liten mosse i Bräcke (Kp 778). Längd 8,9 cm. Foto Anders Wihlborg 2015.

<sup>13</sup> Helsingborgs museum, Hm 206-46, Görslöv i Jonstorps socken

<sup>14</sup> Janzon 1986; Melheim 2012: 334ff

## Bronsåldersföremålen

Det finns ett relativt stort antal bronsåldersföremål i fornsakssamlingen. De flesta är av brons, några av bergart samt tre mer eller mindre hela keramikkrävar och ett antal keramikkrävar. De allra flesta bronsföremålen är inköpta eller har de införlivats i fornsakssamlingen genom byte eller som gåvor. Endast ett bronsföremål kommer från Kullabygden. Flera föremål kommer från andra delar av Skåne, Danmark och Tyskland.

Bronsföremålen kan karakteriseras att vara av god kvalitet. Samtliga sex bronsåldersperioder finns representerade av olika föremålstyper såväl vapen som smycken. I vissa fall kan endast en grovre datering göras till den yngre bronsåldern (Tabell 6).<sup>15</sup>

Tabell 6. Bronsåldersföremål i fornsakssamlingen.

Föremålstyp	Bergart	Keramik	Brons	Summa	Period
Rombisk stridsyx	4			4	Yngre bronsålder
Nackböjd skafthålsyx	2			2	Yngre bronsålder
Konformat kärl		1		1	Yngre bronsålder
Tunnformigt kärl		1		1	Yngre bronsålder
Bikoniskt kärl		1		1	Yngre bronsålder
Keramikkrävar		14		14	Bronsålder
Svärd av brons			9	9	Montelius II, III, V
Dolk av brons			5	5	Montelius II
Spjutspets av brons			1	1	Montelius I
Kantyx av brons			2	2	Montelius I
Avsatsyx av brons			2	2	Montelius II
Holkyx av brons			6	6	Montelius V, VI
Spiralarmring av brons			2	2	Montelius IV, V
Bälteplatta av brons			1	1	Montelius II
Dubbelknapp av brons			1	1	Montelius IV
Fibula av brons			2	2	Montelius II, III
Svanhalsnål av brons			1	1	Montelius VI
Synål av brons			1	1	Yngre bronsålder
Rakkniv av brons			8	8	Montelius III, IV, V
Pincett av brons			1	1	Montelius IV
Syl av brons			1	1	Yngre bronsålder
Kniv av brons			1	1	Yngre bronsålder
<b>Summa</b>	<b>6</b>	<b>17</b>	<b>44</b>	<b>67</b>	

Det enda bronsföremål som kommer från Kullabygden är en holkyx från Römossen i Haga. Den är numera brunpatinerad, fragmentarisk och något skadad (Kp 2258, Figur 17). Enligt uppgift på en papperslapp instoppad i holken "*funnen i Römossen vid Haga i Brundby socken 1854*". Holkyxan är välbevarad även om öglan är bruten. Kanten på holkyxan har en profilerad list, och själva yxan har facetterade sidor med svagt avrundad utsvängd egg med skarpa hörn. Den kan föras till Montelius period VI och den dateras därmed till slutet av den yngre bronsåldern, cirka 5-600 hundra år f Kr.

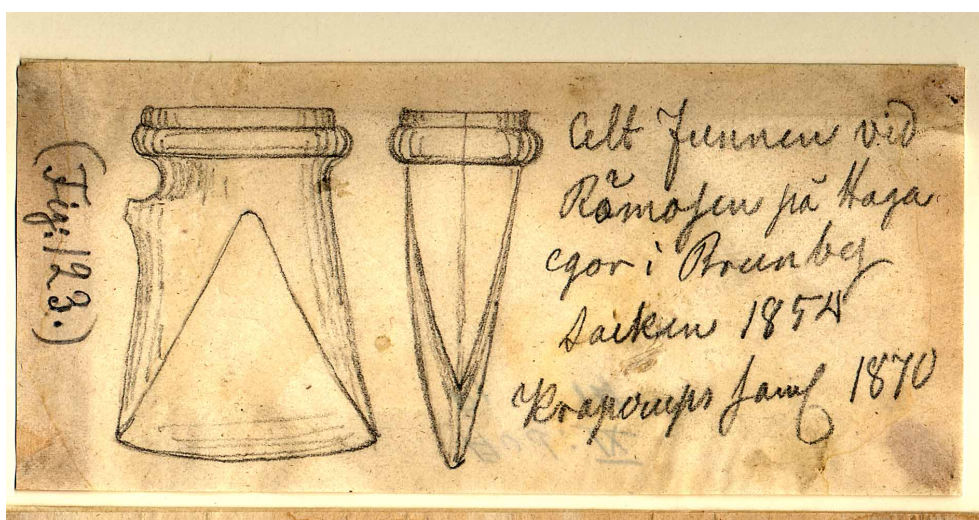
Nils Månsson Mandelgren tecknade av holkyxan år 1870, och från hans teckning har den också kunnat tecknas av i fornsakskatalogen på Krappertup (Figur 18).

<sup>15</sup> Efter Montelius periodsystem 1917





Figur 17. Holkyxan från Römossen (Kp 2258). Längd: 5,7 cm. Foto Anders Wihlborg 2015.



Figur 18. Teckning av holkyxan, ur N. M. Mandelgrens samling.

Tre keramikkrärl finns i samlingen. Ett har ett mörkbrunt glättat gods med avrundad buk och konformat halsparti och saknar fyndort (Kp 2233). Kärlet är av så kallad Lausitztyp och tillhör den yngre bronsåldern. Ett tunnformigt kärlet av ljusbrunt gods är utan fyndort och tillhör den yngre bronsåldern, Montelius period V-VI (Kp 2234). Ett bikoniskt kärlet av ljusbrunt gods kommer från Kvarnby, antingen från Kvarnby i Oxie härad, Husie och Sallerups socknar, eller i Ingelstads härad. Hoby socken. Det är möjligen av Lausitztyp, dvs från den yngre bronsåldern (Kp 2235).

Exemplaren av bergartsyxor, den rombiska stridsyxan (Kp 704 – 707) respektive den nackböjda skafthålsyxan 708-709) är sällsynta föremålsformer. Av de sex exemplaren i fornsakssamlingen har en av vardera typ kommit från Danmark; Fredrikssund på Själland respektive Samsö.

### Järnåldersföremålen

Järnåldersföremålen representeras främst av sådana föremål som inte närmare kan dateras och till ett mindre antal föremål som kan föras till några av järnåldersperioderna. Romersk järnålder finns representerad med ett större antal föremål, främst pärlor men också ett antal slutna fynd som antagligen köpts in från Öland respektive Tyskland. Fynden kommer därför i föreliggande rapport att

ha en underordnad roll. Från folkvandringstid finns endast en föremålskategori, det vill säga spetsovala slipstenar. En del av dessa kommer från Kullabygden. Smycken och ett betselbeslag kan föras till vikingatiden. Möjligen kan en halsring av silver ha påträffats i Kullabygden och omnämns därför kort i denna rapport (Tabell 7).

Tabell 7. Järnåldersföremål.

Föremålstyp	Berg art	Glas/ fluss	Bärn- sten	Ben/ Horn	Lera Fajans	Metall	Summa
<b>Ej periodbestämda föremålstyper</b>							
Sänke	13						13
Vävtyngd					1		1
Sländtrissa	110				8		118
Gjutform	3						3
<b>Romersk järnålder</b>							
Pärta		31	9	2	1		43
Armbortsfibula av brons						1	1
Ögonfibula av brons						1	1
Fibula av brons						8	8
Gravfynd. Kreutznach						5	5
Bronskedja av brons, Kreutznach						1	1
Pincett av brons, Kreutznach						1	1
Kirurgiska instrument, Kreutznach						4	4
Ring av brons, Kreutznach						1	1
Låskolv av brons, Kreutznach						1	1
Stylus, Kreutznach						1	1
<b>Folkvandringstid</b>							
Spetsovala slipstenar	19						19
<b>Vikingatid</b>							
Halsring av silver						1	1
Oval spännbuckla av brons						3	3
Treflikigt spänne av brons						1	1
Betselbeslag						2	2

De spetsovala slipstenarna är karakteristiska föremål som dateras till folkvandringstiden. De är lätt igenkännbara med sin spetsovala, elliptiska form, med välvda bredsidor och med en liten fördjupning i mitten av en plansida (Figur 19). Runt om är smalsidorna grunda och konkava, där fastsättningen av stenen skett i ett midjebälte (Figur 20). Tolkningen av stenarna är att de är just slipstenar; de påträffas ibland i mansgravar.<sup>16</sup>

Från Kullabygden finns fem platsbestämda föremål. Förekomsten av dem är betydelsefulla indikationer på landskapsanvändningen under tidsperioden. Föremål från Skättekärr, Kockenhus och Bräcke bekräftar att dessa områden hade bebyggelse. Däremot antyder föremål från Farhult och Lilla Snorröd i den östra delen av Kullahalvön andra typer av bosättningsområden än vad tidigare kunde antagas (Figur 19 och 20).

<sup>16</sup> Rydh 1917





Figur 19. Spetsovala slipstenar från Kullabygden. Ovansida med slipspår. Längd, mellan 13,5 och 7,7 cm. Foto Anders Wihlborg 2015.



Figur 19. Spetsovala slipstenar från Kullabygden. Smalsidornas konkava form för isättning i ett bälte. Längd, mellan 13,5 och 7,7 cm. Foto Anders Wihlborg 2015.

En liten halsring bestående av fyra tunna och 4 tjockare sammantvinnade silvertrådar kan dateras till 900-tal och vikingatid (Kp 2285, Figur 21). Den är utan fyndort. Möjligen kan den kopplas samman med en uppgift i Riksantikvarieämbetets fornminnesregister (FMIS). RAÄ-nummer Brunnby 95:1. På Harastolsvägen i Mölle påträffade man vid ett husbygge omkring 1910 ett silverfynd.<sup>17</sup> Det är dock en

<sup>17</sup> FMIS RAÄ-nummer 95:1

högst osäker uppgift. I Kullabygden finns ett av de största silverskattfynden i Sverige, den s k Bräckeskatten.<sup>18</sup> Det vore därför av intresse att ytterligare undersöka fynduppgifter angående silverringen i fornsakssamlingen. Det finns få indicier på vikingatida aktiviteter i Kullabygden, men det som finns kvar visar på långväga kontakter och högkvalitativa föremål.



Figur 21. Den vikingatida halsringen (Kp 2285). Diameter 11,1 cm. Foto Kristina Jennbert 2014.

### Föremål från medeltid och yngre perioder

Ett ringa antal föremål kan dateras till medeltiden eller yngre perioder (Tabell 8). De är inte funna i Kullabygden och kommenteras därför inte ytterligare i denna rapport.

Tabell 8. Föremål från medeltid och yngre perioder.

Föremålstyp	Glas/ fluss	Bärn- sten	Ben/ Horn	Lera Fajans	Metall	Summa
<b>MEDELTID och senare</b>						
Låskolv av brons					1	1
Pipnyckel av brons					1	1
Lock av brons					1	1
Fingerring av guld					1	1
Uformad bygel av brons					1	1
Plogbill av järn					1	1
Kamfordral av ben			1			1
Bennål			1			1
Slutet fynd i grushög i Trelleborg	2	1		1		4

<sup>18</sup> Hårdh 1976; Jennbert 2005

## Fyndplatser

Det är förhållandevis en liten andel av föremålsposterna som är platsanknutna. Cirka 12% (271 av de 2322 föremålsposterna) i fornsakskatalogen som kan knytas till platser i landskapet. Sammanlagt kan 171 föremål hänföras till platser i Kullabygden (Tabell 9).

Flertalet av fynden har således ingen fyndort utan ska betraktas som lösfunna objekt. Därmed minskar deras källvärde för vissa typer av arkeologiska frågeställningar, dock inte alla.

Övriga ortsbestämda föremål kommer från andra delar av Skåne, Småland, Västergötland och Öland. Enstaka fynd kommer från Danmark och södra Tyskland. En del av föremålen från Danmark och Tyskland köptes in antikvariskt. Andra föremål kom sannolikt till samlingen genom gåvor och byten.

Tabell 9. Antal fyndposter och föremål i förhållande till antalet angivna fyndplatser och årtal.

	Antal	Procent	Antal i Kullabygden	Procent
Fyndpost	2322			
Föremål	2466			
Fyndort	271	12%		
Fyndår och fyndort	166	7%	126	dvs 76% av 166
Utan årtal men med fyndort	119	5%	45	39% av 119

### Fyndplatser i Kullabygden

Carl Gyllenstierna lät göra många inmätningar och avritningar av gravområden, högar, stensättningar och hållristningslokaler i Kullabergsområdet. Ritningar och teckningar finns såväl i Krapperups arkiv som i den Mandelgrenska samlingen i Lund och det är svårt att avgöra vem som är upphovsmannen till bilderna. Carl Gyllenstierna samarbetade med Nils Gustav Bruzelius och Nils Månsson Mandelgren med att framställa en topografisk fornminneskarta över Brunnby socken (Figur 22). De valde ut karakteristiska föremål och fornlämningar som med symboler markerats på kartan.

Efter ordningsföljden i kartans legend står: *ättehög, kummel, bautasten, fyrkantig, triangulär och rund stensättning, skeppssättning, tingställe, jättegryta, hållristning, brandfläckar, ställe, varets man funnit stensaker, bronssaker, jernsaker, sten eller håll med knackade hål, helig lund, uppkastad jordvall, gammal borglämning, ruin i allmänhet, funna skepps eller båtlemningar, hamn, hofgård, uppgifves varit tempel eller herresäte, Kyrka, kapell, pestkyrkogård, gästgivaregård, postkontor, källa, hälsokälla, helig källa, samlingsplats, nyare minnesmärke, grotta, snäckbank, Wäderkvarn, större väg, byväg eller enskild väg.*

Uppräkningen visar den terminologi som brukades på 1880-talet och vilken sorts platser man ansåg vara betydelsefulla att kartera. Idag hade man knappast markerat postkontor eller skiljt å olika sorters källflöde, som här presenteras.

Karteringen var ett nydanande arbetet inom arkeologin, som Karin Gustavsson påpekar. Efter Carls död fortsätter hans bror Nils arbetet med fornminneskartan. Den trycktes i 500 exemplar år 1874. En systematisk registrering och kartering av lösfunna föremål och av arkeologiska kontexter var under denna tid av skattjakt på fornsaker inte vanlig.<sup>19</sup>

<sup>19</sup> Gustavsson 1993, 2003: 57-59; Christensson 1999: 63





Ett stort antal föremål kommer från området kring Krapperups gods och de intilliggande byarna Krapparp, Bräcke och Elelhult. Från Kullaberg finns också ett större antal föremål dokumenterade, främst knutna till Kulla gård, men också till Kullens fyr. Till områdena runt Kockenhus och Björkeröd har ett större antal föremål lokaliserats. Vid Haga har likaså ett stort antal föremål registrerats. Jonstorp och Bläsinge i Jonstorps socken utgör ett område med flera fynd som blev inlämnade till Krapperup. Viaköp i Farhults socken är också ett relativt fyndtätt område. Från övriga platser i Kullabygden finns ett eller några få föremål registrerade (Bilaga 3).

Föremålen visar en stor spridning och frågan är vad fornsakssamlingen bidrar till för ny kunskap, som vi inte hade tidigare. För att sätta fornsakssamlingen in i ett arkeologiskt forskningsperspektiv bör den relateras till den kunskap vi har om förhistorien i området. Eftersom Kullabygden utgör ett tämligen perifert område i den sydskandinaviska förhistorien och i den arkeologiska forskningen finns det få studier att relatera fornsakssamlingen till. Jag väljer att relatera kartanalysen till tre stenålderspublikationer<sup>20</sup> och till det centrala svenska registret över fornlämningar, Riksantikvarieämbetets Fornminnesregister (FMIS).

Idag är kartan från år 1874 svår att använda. Lägesangivelserna exakthet går inte att källkritiskt värdera, inte minst beroende på att dokumentationen av arbetet hitintills är förkommet. Men, kartan är en betydelsefull källa för att försöka få fram platsangivelser på de fynd som idag finns i fornsakssamlingen på Krapperup. Av de 68 föremål som är platsgivna till Brunnby socken mellan åren 1843-1870 kan endast få direkt återfinnas på 1874 års fornminneskarta. Tydligast framträder det sänke som fiskades upp i ett fiskegarn utanför Håkull (Kp 2053). I fornsakskatalogen är antecknat: *"Detta sänke finns utanför norra sidan av Håkull i Skälderviken på 15 famnars djup, igenom att det var bevuxet med tång, så fastnade det i garnet i november 1853."*

Möjligen är det så att fornminneskartan faktiskt visar det antal fynd (det vill säga fram till år 1874) som är platsbestämda i fornsakskatalogen. Vidare kanske antalet platsangivna föremål i katalogen är ett antal, som stämmer med insamlingen. Det kan betyda att de flesta av föremålen insamlats främst beroende på föremålstyp, inte beroende på varifrån de kommer. Insamlingsstrategierna ger perspektiv på hur baronerna på Krapperup arbetade med sina samlingar och hur fornsakerna var en del av den gentlemannaforskning och herrgårdskultur som rådde på Krapperup.

Fornminneskartan från år 1874 har genom den digitala GIS karteringen av uppgifter i fornsakskatalogen tillfört andra aspekter på platsangivelserna för de insamlade föremålen. I Figur 24 har 127 föremål som kommer från Kullabygden i fornsakskatalogen fördelats på de platser som redovisats i katalogtexter och genom märkning på respektive föremål. Föremålen är fördelade på 37 platser med en fyndfrekvens mellan 1 till 25 föremål. En förteckning av katalognummer, föremålstyper, periodtillhörighet, fyndomständigheter, socken och plats finns i Appendix, Bilaga 2.

Vid en jämförelse med Carl-Axel Althins kartering och Oskar Lidéns kartering ser det ut som om de inte fullt ut haft kännedom om fornsakssamlingen. Flera av deras registrerade platser finns inte medtagna bland de platser som finns i fornsakskatalogen på Krapperup. Å ena sidan finns det dock en samstämmighet mellan deras respektive uppgifter om en plats arkeologiska periodbestämning. Å andra sidan ger fornsakskatalogen helt nya uppgifter om platser som inte är medtagna i nämnda stenålderspublikationer.

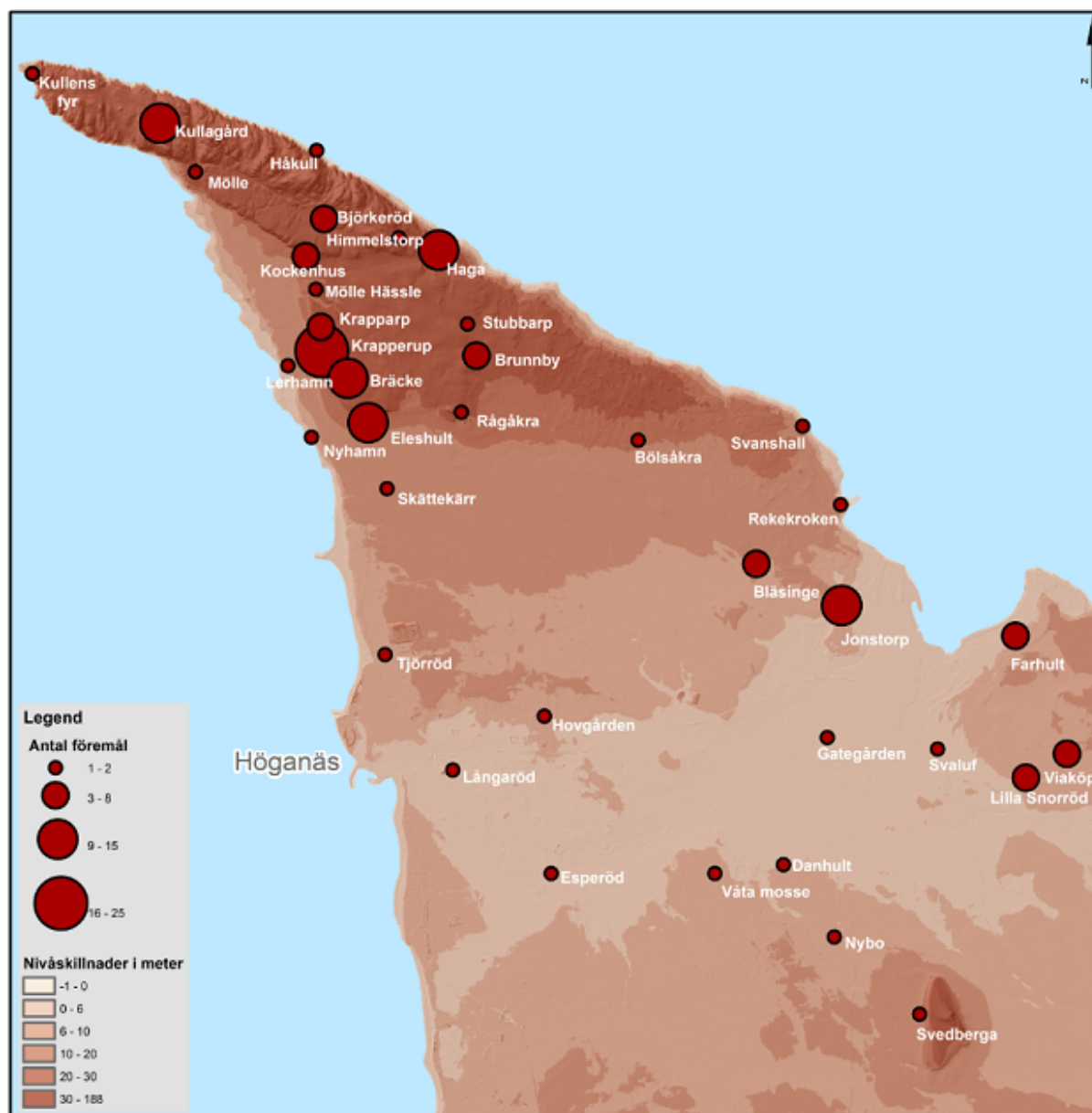
En jämförelse med FMIS ger också ett intressant resultat. Själva fornsakssamlingen är registrerad som en fyndsamling och har ett objektnummer RAÄ-nummer Brunnby 215:1. Exempel på föremål redovisas i registret med en datering från stenålder till nyare tid.<sup>21</sup> En genomgång av de 962 RAÄ-numren i Höganäs kommun, (Brunnby, Väsby, Jonstorp och Farhults socknar) visar att det finns endast en liten samstämmighet med fornsakskartan på Krapperup.

Slutsatsen blir att fornsakssamlingen har en stor forskningspotential för att få en ännu fylligare representativ bild av människors utnyttjande av landskapet under förhistorisk tid.

<sup>20</sup> Althin 1954; Lidén 1938, 1940

<sup>21</sup> Riksantikvarieämbetet, Fornminnesregistret, FMIS



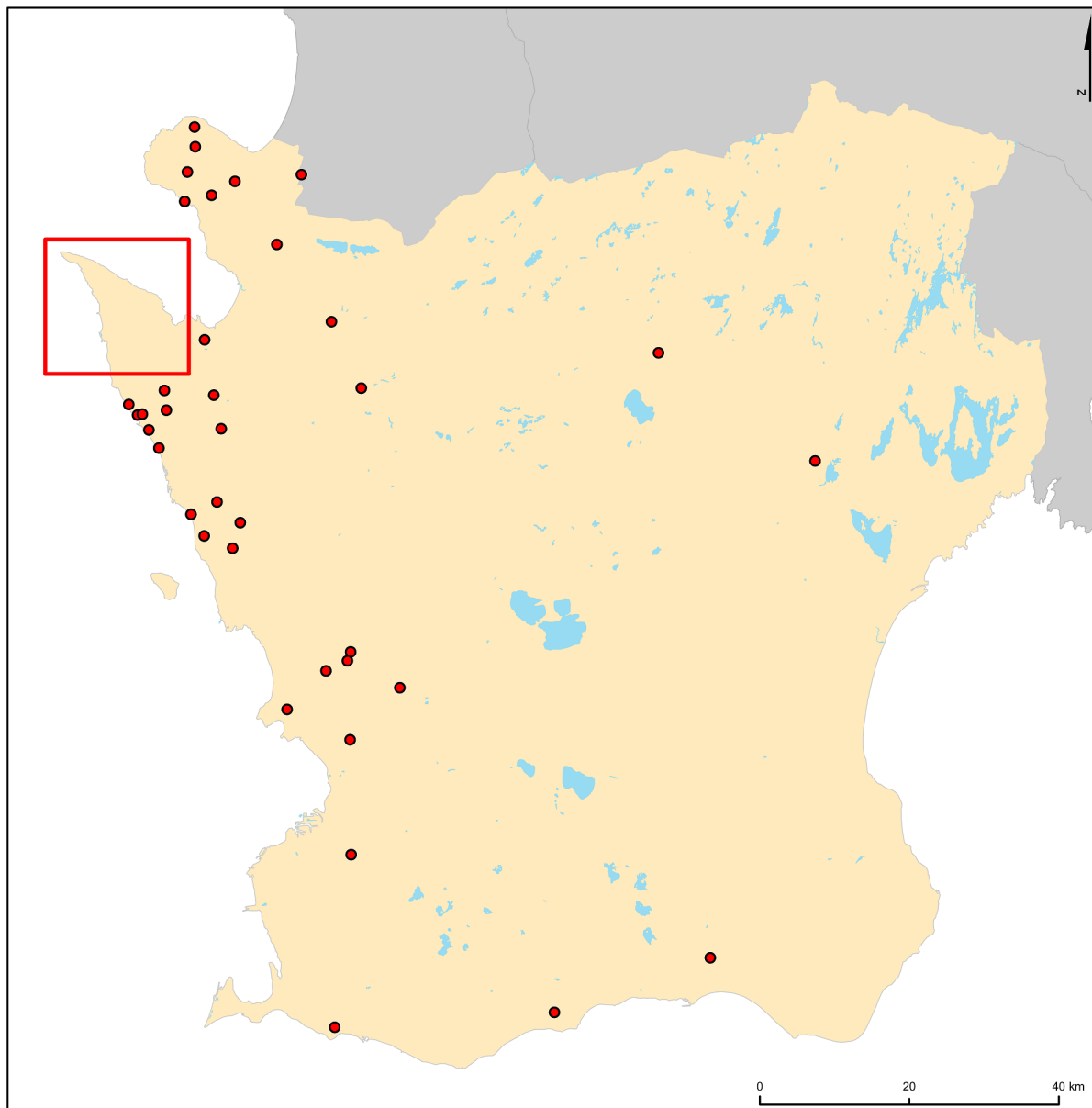


Figur 24. Fornsakskatalogens platsangivna föremål i Kullabygden. Upprättad av Maria Wihlborg 2016.

### Fyndplatser i andra delar av Skåne

Fornsakssamlingen innehåller också föremål från andra delar av Skåne (Figur 25). En förteckning av katalognummer, föremålstyper, periodtillhörighet, fyndomständigheter, socken och plats finns i Appendix, bilaga 3. Flera iakttagelser kan göras om Krapperups markägande och baronernas kontakter med olika gods i Skåne. Det är problematiskt att försöka tolka alla de kontakter som baronerna hade på Krapperup i Skåne, men fynden låter sig grupperas i några huvudgrupper från olika delar av Skåne.

På Bjärehalvön ägde Krapperup på 1800-talet fortfarande marker. De 12 föremålen är funna mellan åren 1859 och 1884 i Förslövs, Greve och Hovs socknar, Öllovsby, Bjerrör, Killebäckstorp, Haga och Hov. Det är klassiska flintföremål för alla de olika stenåldersperioderna.



Figur 25. Föremål från andra delar av Skåne. Upprättad av Maria Wihlborg 2016.

En bronsdolk finns som kom fram vid plöjning i en låg ätthög. Den kan mycket väl representera en skelettgrav från den äldre bronsåldern. Förmodligen härrör dessa föremålen i fornsakssamlingen från de nyodlingar, som också skedde på Bjärehalvön och som ägdes av Krapperup.

Anslående är också de föremål som kommer från Tinkarp i Helsingborg. Ett litet koniskt spånblock från mellanmesolitisk tid, en karakteristisk lårbensformad slipsten från mellanneolitisk stridsyxekultur och två senneolitiska dolkar stärker den nuvarande kunskapen om området. Från Allerums socken finns förvånansvärt flera olika föremålskategorier, såsom en fågelpil från Hittarp, två tunnackiga yxor från Allerum, en håleggad yxa från Kulla Gunnarstorp samt en stenyxa med insnört nacke. En hypotes är att föremål från dessa områden utgör en del av den bytesverksamhet som fanns mellan personer. På slottet i Kulla Gunnarstorp fanns släktingar till baronerna på Krapperup.

En likartad situation kan ha rått med de föremål som kommer från Raus, Kvistofta, Fjärestads och Bårslövs socknar, från platserna Rå fiskeläge, Katslösa, Rya, Ödelycke och Vallåkra by. Föremålen är inkomna till Krapperup mellan åren 1849-1855, och det är ovanligt många av fornsakerna som från

dessa områden har ett angivet fyndår. Jag tolkar detta som om det fanns en tydlig koppling mellan personer som lämnar in fynden och Carl Gyllenstierna. Föremålen är olika yxfomer av flinta och bergart från neolitisk tid. Ett skifferhänge (Kp 1988) har en mycket hög kvalitet. Fanns det även här ägoförhållanden som gjorde det möjligt att få föremål?

Ytterligare ett område skall kommenteras. Tre stenålderfynd kommer från Dybeck i Östra Vemmenhögs socken på Söderslätt. Kontakter mellan godsens Dybeck och Krapperup kan här varit betydelsefulla för att införliva fynden i samlingen på Krapperup.

Från Östra Vemmenhögs socken kommer ett gravfynd (Kp 2273). Det är en rakkniv av Montelius typ III, äldre bronsåldern. I fornsakskatalogen står: *"Enl. uppgift å en papperslapp och å en teckning i N.M. Mandelgrens samling, Lunds universitets konstmuseum, Avd 6, Portf. 3, Pl. 234, Fig 1596 "funnen i Wemmenhögs socken i Skåne 18)96? i ättehög, jemte en dolk, en nål och en söndrig fibula." (Trol. Kp 2266)".*

Flera andra fynd från olika delar av Skåne skulle antagligen på ett eller annat sätt kunna kopplas samman med baronerna på Krapperup. Intuitivt förmodar jag att de flesta fynden i samlingen som kommer från Skåne härrör från personliga kontakter som Carl Gyllenstierna hade. Det är en relativt kort tid som fynden kommer in till Krapperup, under en tid då Carl Gyllenstierna bor på Krapperup och är upptagen med forskning. Det finns en forskningspotential att gå djupare för att förstå de sociala och kulturella nätverk som fanns i den herrgårdskultur som rådde under 1800-talet.

## Fyndplatser i Skåne, Halland, Småland, Västergötland och Öland samt Danmark, Tyskland och Amerika

Av de fyndposter med angivna fyndplatser utanför Kullabygden skall här omnämnas enstaka fynd i Halland, Småland och Västergötland. En samling föremål kommer från Öland, något fler föremål kommer från Danmark. Föremål från Tyskland och Amerika visar hur Carl Gyllenstierna sökte komparativa material till sin fornsakssamling på Krapperup (Figur 26).

### Halland, Småland och Västergötland

Endast enstaka fynd är påträffade i landskapen norr om Skåne. Holkyxan från yngre bronsålder är enligt en papperslapp i holken funnen i *"Piksborg i Skens sn. Kronobergs län"* (Kp 2258). En tunnackig yxa är påträffad år 1887 i Voxtorp i Halland. En flathuggen dolk av typ VI är märkt med Västergötland.

### Öland

Från Öland har samlingen tre bronser (Kp 2286, Kp 2287 och Kp 2289). Fynden kommer sannolikt från två olika platser. Två av fynden är dubbelskaliga ovala spännbucklor av öländsk typ från 900-talet. Sannolikt har de påträffats tillsammans i en grav. I katalogen står det att *"enligt uppgift på den pappskiva varpå en av spännbucklorna var monterad att den funnen i en gravurna på Öland 1856"*. Den andra spännbucklan låg i en låda med en papperslapp där det stod *"stycken av en spännbuckla funne i en grafurna å Öland 1856"*. Det tredje fyndet består av ett treflikigt spänne, daterat till 900-talet och funnet i en odling på Öland år 1856. De tre spännena skulle kunna komma från samma grav, men eftersom deras fyndomständigheter är så pass olika kommer de sannolikt från olika gravar.

Ytterligare ett gravfynd (Kp 2311) från Öland innehåller två fragment av eldskadade knivar av järn samt två fragment av en benkam. En del består av beslagsskenan med en järnnit, som håller fast en tandradsskiva med avbrutna tänder. Den andra delen är en tandradsskiva med avbrutna tänder. Ett fragment av en fyrkantig och nedslipad brynsten med ett litet hål i kanten påträffades också. På en papperslapp i fyndasken står:

*"Öland i hög vid odling (18)56. Ett Knifblad? Eller Skida? Ihålig – af jern? En liten bit af en benkam. Mednitnagel av jern. En afbruten liten slipsten- eller bryndsten med hål funnit tillsammans i en grafurna"*.



Figur 26. Fyndplatser utanför Kullabygden. Upprättad av Maria Wihlborg 2016.

#### Danmark

Från Danmark kommer 20 föremål. De representerar de flesta förhistoriska perioder. I fornsakskatalogen står vid 6 fyndnummer *"Enl. uppgift å pappskivan, varpå föremålet var fastsatt, funnen i Danmark"*. Det rör sig om bronsföremål av mycket god kvalitet. En provinsialromersk ögonfibula (Kp 2290) är märkt med året 1854 och på papperslappen var specificerat att den kom från Seeland. Tre rakknivar av brons (Kp 2275, 2277, 2278) en fragmentarisk bronskniv (Kp 2270), en eneggad kniv (Kp 2271), en synål av brons (Kp 2269) representerar bronsåldersföremålen. Samtliga av dessa föremål är förmodligen inköpta av Carl Gyllenstierna i mitten av 1800-talet. Övriga föremål är endast märkta att de är från Danmark, Samsö, Fyn och Själland där några platser är angivna på föremålen (Roskilde, Fredrikssund). Det handlar mestadels om stenåldersföremål men också om två sländtrissor från järnåldern. Flera av fornsakssamlingens särskilda bergartsyxor som är daterade till yngre bronsåldern kommer från Danmark; den nackböjda skafthålsyxan (Kp 708), stridsyxan med insnörd nacke (Kp 712), en rombisk stridsyxan (Kp 706) samt en stridsyxan av s k dansk typ (Kp 710).



Att döma av att man också inom arkeologkretsar handlade med fornyfynd, är det fullt troligt att Carl Gyllenstierna inköpte dessa ganska speciella föremål av god kvalitet av sina arkeologvänner i Danmark. Han blev medlem år 1857 i *Det Kongelige Nordiske Oldskrift Selskab* och brevväxlade med dess sekreterare Rafn. Hans kontakter med dansk arkeologi var intensiva.<sup>22</sup>

### Tyskland

Genom verifikationer från hotell och restauranger i Carl Gyllenstiernas arkiv kan hans resa i augusti 1855 till södra Tyskland fastläggas. Troligen utgör de 9 fyndposter som finns i fornsakssamlingen inköpta fornsaker.

Fyra kirurgiska instrument (Kp 2306, Kp 2307, Kp 2308 och Kp 2309) har i fornsakskatalogen informationen *"Uppgift på pappskivan varpå pincetten var fastsatt: "Romersk, funnen kring Kreutznach, nära Bingen."* Två bronskedjor (Kp 2303 och Kp 2304) har samma uppgift. Det har även en låskolv (Kp 2310) bronspincett (Kp 2305) och en bronsring (Kp 2304).

Ett gravfynd bestående av fyra föremål (Kp 2299) består av en spegelram av bly, en bronsarmring, 1 bronsföremål, 2 bronsbeslag. I fornsakskatalogen står att *en uppgift å papperslapp i den låda föremålen förvarades: "3ne smärre fibuler, deraf en bred och platt - med tornar. 2ne små beslag, föreställande människoansigten. 1 liten nål med ögla, på nålen sitter ännu tråd - för små barn att bita på vid tänderna, alltsammans funnit i en urna nära Kreutznach - i en romersk graf - ofvanpå urnan låg i öppningen ett litet pipkärl eller dikopp af lera och ofvanpå det sist nämnda kring öppningen underst en platt blyring med sirater och ofvanpå detsamma en tunn liten broncearmring. med sirater. Enl. uppgift skulle grafven varit för ett mycket litet barn"*

Med största sannolikhet har dessa fynd inköpts antingen under resan eller via postorder.

### Amerika

Tre pilspetsar kommer från Amerika, som det står skrivet på dem (Kp 2210, Kp 2211 och Kp 2212). I katalogen är det inte specificerat var de kommer ifrån. Två av dem är av flinta, den tredje av en svart bergart. De har en tresidig form med spetsovalt tvärsnitt och är försedda med en ganska kraftig tånge.

## Fyndomständigheter

Noteringar om fyndomständigheter är av största betydelse för att kunna förstå hur insamlandet av fornsakssamlingen gick till. Fyndomständigheter är också betydelsefulla eftersom det ger möjligheter att kunna tolka själva deponeringen av föremålen under den förhistoriska tiden..

Av de 271 fyndangivna fyndposterna finns uppgifter om fyndomständigheter för 116 fyndposter. Det visar sig att vid insamlandet har man varit angelägen om att anteckna vilken sorts arbete som utförts då föremålet påträffats. I några fall har man antecknat "vid, dikning", "vid odling". Det var också att beskriva i vilken typ av plats föremålet var funnet. Det står angivet om föremålet är funnet i åker, torvmosse, grav (oftast i en ättehög), grusgraf, fäladsmark, utmark. Däremot finns det inga noteringar om att föremålen införlivats genom inköp, och i nedanstående tabell är detta en tolkning från min sida (Tabell 9).

Vid en närmare granskning av de olika fyndplatserna i Kullabygden fördelar sig föremålen i sådana fyndomständigheter som sammanfaller med de nyodlingar som sker i bygden i mitten av 1800-talet. De årtal som är nämnda för respektive fynd i nedanstående tabell (Tabell 10) bekräftar ett tidigare antagande att fornsakssamlingen tillkom under denna period.<sup>23</sup> Tabellen visar platser i Brunnby, Jonstorp, Farhult och Väsby socknar och det antal gånger som de olika fyndomständigheterna har antecknats i fornsakskatalogen på Krapperup. Årtal för införlivandet i samlingen jämförs med de årtal som laga skiftet genomfördes i de olika byarna i Brunnby socken.

<sup>22</sup> Gustavsson 2003: 49ff

<sup>23</sup> Gustavsson 2003: 38 ff

Tabell 9. Fyndomständigheter och antal föremål.

	Antal föremål
Dikning	5
Åker (Odling)	34 (varav 3 odling)
Torvmosse	24
Ättehög (hög, stenrör, stenröse,	15
Gravurna	4 (varav 3 inköp
Grävd grav kyrkogård	1
Grusgraf och grushög	5
Jordvall, jordfynd	3
Krappierups parkvång och stenhage	3
Fäladsmark och utmark	5
Ytfynd	1
Skälderviken	1
Inköp	15

De laga skiftena genomfördes i Brunnby socken mellan åren 1830-1861 och omfattande bebyggelseförändringar skedde. Krappierup var den dominerande jordägaren och godsets frälsegårdar bildade tillsammans flera byar: Björkeröd, Krappierup, Himmelstorp, Mölle och Vattenmöllan. Flera byar bestod av frälsehemman, skattehemman och kronohemman: Mölle Hässle, Bräcke, Eleshult, Smedstorp, Rågåkra och Fjälstorp. De byar som saknade frälsegårdar var Stubbierup, Flundrierup och Skättekärr. Kyrkbyn Brunnby bestod bara av präst- och klockargården.<sup>24</sup>

Tabell 10. Anteckningar om fyndomständigheter på platser i Kullabygden; Brunnby, Jonstorp, Farhult och Väsby socknar. Uppgifter om Laga skiften finns enbart för Brunnby socken.

Socken, plats	Fyndomständigheter Antal	Årtal	Laga skifte	Socken, plats	Fyndomständigheter Antal	Årtal
<b>Brunnby socken</b>				<b>Jonstorp socken</b>		
Björkeröd	åker 1	1845	1861	Bläsinge	åker 3, dikning 1	1849, 1889
Brunnby	åker 1, fälad 1	1856	1831- 33	Jonstorp,	åker 2	1855
Bräcke	åker 2, fälad 1, grav 2, mosse 1	1843- 1868		Rekekroken,	dikning 1	1849
Eleshult	åker 2, grav 2	1851, 1886	1830	Svanshall	grusgraf 1	1845
Haga	mosse 2	1847		Tranekärr	jordfynd 1	-
Haga Römossen	åker 2, mosse 7	1847- 1857				
Himmelstorp	dikning 1			<b>Farhults socken</b>		
Kockenhus	åker 2, dikning 1	1847- 1853		Farhult	åker 3, odling 2, grusgraf 1	1847
Krappierup	åker 7, dikning 1, parkvång 2, stenhage 1, mosse 1	1848- 1916		Gategården	åker 1	1849
Kulla	åker 1	1848	1834-	Lilla Snorröd	åker (odling) 1	1852
Kullaberg	hav 1	1853		Viaköp	åker 1, mosse 1	1850
Kullens fyr	ytfynd 1, utgrävning 1	1855				

<sup>24</sup> Ranby2005: 14ff

Lerhamn	fälad 1	1857		<b>Väsby socken</b>		
Mölle Hässle	åker 2	1849-1850	1836-37	Röglå	jordvall 1	1842
Nyhamnsläge	ättehög 1	1847		Esperöd	odling 1	1848
Rågåkra	fälad 1, grav (stenrör) 2	1851	1830	Nybo	åker 1	1855
Svarte mosse	mosse 1	-		Tjöröd	utmark 1	1849
				Våta mosse	mosse 1	1847

De inlämnade föremålen till Krapperups gods tycks komma både från byar med frälsegårdar, kronogods och skattehemman. Också från kyrkbyn lämnades in föremål. Föremålen inlämnades under den period då jorden hade brukats några år, under de år då dikningar gjordes och mossar omvandlades till åkermark. Det var under dessa år som Carl Gyllenstierna hade återvänt till godset och ägnade sig åt vetenskapligt arbete med inriktning på arkeologi och folkminnen. Under dessa år var också ägandesituationen och förvaltarskapet över godset av sådan karaktär att kontakten med de olika hemmanen i byarna troligen skedde med olika ansvariga personer på godset. Frågan är hur föremålen blev inlämnade till godset. Dessvärre finns inga anteckningar eller dokument som kan förtydliga detta.

## Accessionen av föremål

Fornsakskatalogen är disponerad efter klassificeringen av föremålstyper. Den visar därför inte accessionsordningen av föremålen. Uppgifter i fornsakskatalogen ger en viss inblick i accessionen av föremål till Krapperup (Tabell 11). Det finns dock flera oklarheter i accessionen beroende bland annat på att denna typ av dokument inte har bevarats eller kan återfinnas i godsarkivet.

Tabell 11. Fornsakssamlingens accession 1842-1916, antal föremål per år.

Årtal	Antal föremål per år i Kullabygden	Antal föremål per år utanför Kullabygden	Totala antalet föremål per år
1842	-	1	1
1843	1	-	1
1845	2	-	2
1846	1	1	2
1847	18	-	18
1848	14	-	14
1849	14	4	18
1850	5	7	12
1851	7	3	10
1852	4	-	4
1853	2	1	3
1854	6	2	8
1855	4	2	6
1856	7	3	10
1857	6	3	9
1858	2	1	3
1859	2	2	4
1860	3	1	4
1861	1	-	1
1862	3	-	3
1863	2	-	2

1864	8	2	10
1865	2	-	2
1870	1	-	1
1873	-	1	1
1876	-	1	1
1877	-	1	1
1884	1	2	3
1885	2	-	2
1886	1	-	1
1887	-	1	1
1889	1	-	1
1890	1	-	1
1895	1	-	1
1896	-	1	1
1915	1	-	1
1916	3	-	3
	<b>126</b>	<b>40</b>	<b>166</b>

Insamlingen av föremål sker enligt katalogen främst mellan åren 1842 och 1916. Det är oklart hur föremålen införskaffades till Krapperup. I Carl Gyllenstiernas personliga arkiv finns inga noteringar, fakturor eller kvitton på inköp av förhistoriska föremål. Det verkar som om föremålen från Kullabygden lämnades in utan ersättning från godset. Det är möjligt att föremålen från Bjärehalvön kommer från Krapperups ägda marker och att föremål från andra delar av Skåne är en sorts bytesgåvor med personer som godsets baroner hade kontakt med.

En del fynd är sannolikt inköpta även om inte kvitto eller fakturor finns bevarade i godsarkivet. Flertalet av föremålen från Öland, Danmark och Tyskland var nämligen monterade på pappskivor, som var behändigt sätt att leverera föremål på. Sannolikt är dessa föremål inköpta.

Namnet *Tengwall* återkommer på 14 föremål och är skrivet på själva föremålet. Samtliga föremål är utan angiven fyndort; inga årtal kan iakttas på dem. Tre tunnackiga yxor (Kp 179, Kp 182, och Kp 231) är utan fyndort men på Kp 231 är märkt med *Tengwall Landskrona*. Kp 753 är en enkel skafthålsyx, Kp 795 är en hålmjessel och på en mjessel utan hålegg (Kp 827 står *B Tengwall*). Ett flertal föremål i flathuggningsteknik är märkta med namnet; en skära (Kp 907), tre dolkar (Kp 942, Kp 952 och Kp 963) samt fyra spjutspetsar (Kp 1120, Kp 1152, Kp 1200 och Kp 1209). Frågan är om inte dessa föremål märkta med Tengwall är inköpta föremål. Det finns möjligen en koppling mellan Krapperup och en direktör Tengwall i Brunnby. Denna person var en flitig låntagare av böcker på Krapperup under 1860-talet.<sup>25</sup> I så fall vore det en möjlighet att fynden härstammar från Brunnby, men att Tengwall inte noterat varifrån.

Vi känner till att Carl Gyllenstierna Nils Gustav Bruzelius år 1855 undersöker ett område vid Kullens fyr. Stenåldersfynden (Kp 2229) tillhör dock troligen inte dessa undersökningar. De fynd som beskrivs har en annan sammansättning än vad Nils Gustaf Bruzelius skriver i sin reseberättelse.<sup>26</sup> Det är märkligt att fyndsamlingen enligt fornsakssamlingen troligen är inköpta till Krapperup (50-100kr styck). Möjligen kommer de från en senare undersökning som Knut Kjellmark utförde 1902 och 1903 utförde vid Kullens fyr, och som friherren Nils Gyllenstierna understödde. I så fall bör fyndsamlingen ha tillkommit Krapperup först 1903. Det var inte ovanligt att utgrävningsfynd fördelades till olika museer. Platsen kom senare att kallas Mistluren och föremål finns både i Lund och i Stockholm.<sup>27</sup> Min tolkning är att fyndangivelserna och accessionsåret på den lösa papperslappen i fyndlådan är en senare rekonstruktion, som inte är trolig.

<sup>25</sup> Christenson 1999: 148

<sup>26</sup> Nils Gustav Bruzelius reseberättelse 1853, i Gustavsson 2003: 90-94

<sup>27</sup> Kjellmark 1904: 201f; Althin 1954: 11-12, SHM 11256, 12320, LUHM 17463, 17464



## Kullabor

Att samla på fornsakerna berörde också vanligt folk, det vill säga vanliga Kullabor. Av *Katalogen över Fornsakssamlingen på Krapperups slott* framgår tre namngivna personer som lämnat in föremål till godset.

- Per Andersson i Blälinge lämnade in en tjocknackig flintyx med svart och grå patina (Kp 303). Flintyxan kan dateras till den mellanneolitiska perioden.
- Lars Pålsson i Krapparp lämnade år 1885 in två spetsnackiga slipade flintyxor med rödgul och svart patina. Enligt uppgift på yxorna är de funna i en torvmosse ½ aln under jorden av Lars Pålsson år 1885 (Kp 195:1 och 2). Yxorna kan dateras till den tidigneolitiska perioden.
- Karl Elfversson fann 1850 en spetsoval slipsten i Möllehässle (Kp 1839). Den spetsovala slipstenen är ett av folkvandringstidens karakteristiska föremål.

Ytterligare namngivna personer finns på anteckningar i godsarkivet. Där nämns Kullabor som på ett eller annat sätt har haft något att göra med arkeologi. De korta texterna visar att Carl Gyllenstierna hade direktkontakt med personerna. De tycks ha haft en pågående dialog om föremål som hittats i markerna. Det framgår också att hans far Nils Christoffer Gyllenstierna också hade en sådan kontakt med personer. De föremål som nämns i texterna kan dessvärre in knytas samman med föremål som är upptagna i fornsakskatalogen.

*"Af avlidne skogvaktar Berggren fans för en del år sedan, i en helt obetydlig hög (Bökehögarna) stycken av en broncevärja, samt en söndrig urna med aska. Urnan var kringsatt med flata stenar, Hans Nilsson i Krapparp skall i en annan hög hafva funnidt en stork krage-knapp af metal, samt en liten rund genomborrad sten, som liknar en quarsten."<sup>28</sup>*

I en liten anteckningsbok i Carl Gyllenstiernas efterlämnade handlingar står: *"Anders Jönsson i Römossen lofvat mig en hammare af sten mm, han berättade äfven att Lars Larsson skulle hafva en lång spjutspets."<sup>29</sup>*

I ett brev från Nils Christoffer Gyllenstierna till Sven Nilsson 2/10 1822 är antecknat:

*"Några små kopparsaker hittades när en liten ättekulle Räfvahög kallad, af circa 1 ½ alns höjd och 5 alnars tvärlinje, år 1818 uppröjdes till åker. Kullen låg ett stycke ifrån och öster om Eleshults by i Brunnby Sn. Fyndet låg ibland ben uti lerkrukor, som genast föllo sönder. Uppfinnaren Rusthållaren å hemmanet nr 2 Eleshult Jöns Jönsson har lemnat mig dessa kopparsaker, att tillställa Akademiens historiska Museum, och torde jag få be Hr Professorn vara god der inlemna dem."<sup>30</sup>*

Genom husförhörslängder, dödböcker och kyrkoböcker har släktforskaren Birgitta Svantesson<sup>31</sup> försökt finna mer information om dessa personer. Dessvärre finns det inte kvar mer information än att vi ser än att personerna faktiskt bott på de platser där fynden sägs komma ifrån.

## Fornsakskatalogen

Gustaf Gyllenstierna lät utföra en katalog år 1964 efter förteckningen av Anders W Mårtensson (Figur 27 och 28). *Katalogen över fornsakssamlingen på Krapperups slott* finns i två exemplar, ett förvaras på Krapperups slott och det andra på Historiska museet, Lunds universitet.

<sup>28</sup> Lind 1988; Gustavsson 2003: 48

<sup>29</sup> Gustavsson 2003: 39

<sup>30</sup> Gustavsson 2003: 18

<sup>31</sup> Birgitta Svantesson, Kullabygdens släktförening, Höganäs

Katalogen består av två delar, den ena delen innehåller en fyndförteckning och den andra delen innehåller teckningar av föremål i plan och profil samt enstaka fotografier av föremål. Underlag för teckningarna är Nils Månsson Mandelgrens avritningar (Figur 29).<sup>32</sup>

Föremålstyperna i den handskrivna katalogen är uppställda efter föremålskategorier såsom yxa, skära, dolk, skifferhänge, knacksten etc. I föreliggande projekt har vissa föremålstyper omklassificerats. Tidigare hade ett antal föremål klassificerats till slipstenar. Jag menar att de hänförs till föremålsgruppen av de karakteristiska spetsovala slipstenarna från folkvandringstiden. Ett antal flathuggna spjutspetsar har också omdefinierats till fragmentariska dolkar, eller sådana förarbeten som kan hänförs till denna föremålssgrupp.

Varje fyndpost anger om möjligt fyndplats, socken, härad, landskap och land. Fyndomständigheter och årtal framkommer om uppgifter finns. I varje fyndnummer beskrivs föremålet med längd, bredd och tjocklek, angivet i centimeter med en decimals precision med hänvisningar till teckningar i den andra delen av katalogen. Föremålet beskrivs med avseende på material, färg och form. Patinering av föremålet anges. Eventuella skador och tillverkningskicklighet beskrivs. Föremålet typbestämde i enlighet med de vedertagna typologier som användes på 1950-talet.<sup>33</sup>

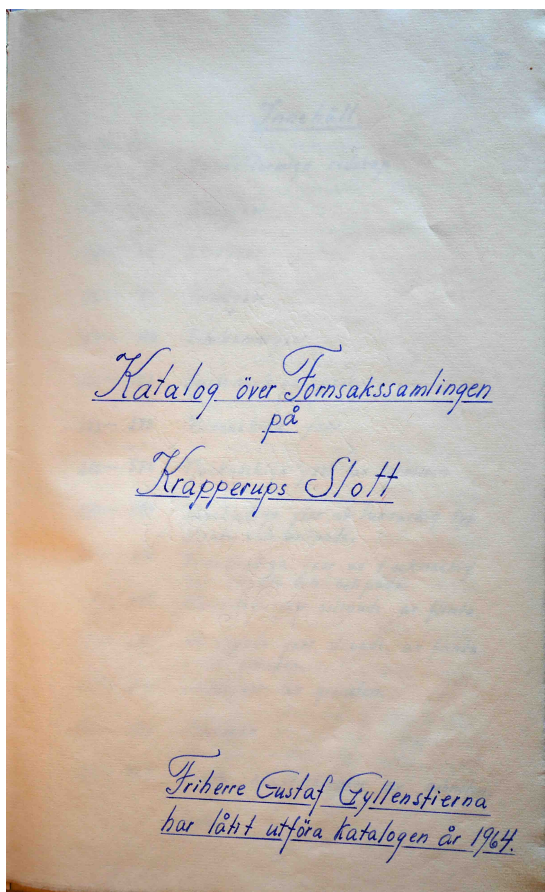
*Katalogen över Fornsakssamlingen på Krapperups slott* digitaliserades år 2015 av Lillemor Nyström. Samlingen blev därmed i ännu högre grad tillgänglig för forskning och mer publika ändamål. Denna digitalisering ligger till grund för flera av de analyser som jag kunnat göra med avseende på accessionen av föremål, föremålstyper och datering, fyndplatser och fyndomständigheter.

Under två månader sommaren 1957 utförde den dåvarande studenten Anders W. Mårtensson (senare museichef på Kulturen i Lund) en uppordning av fornsakssamlingen på Krapperup. Arbetet initierades av baronen Gustaf Gyllenstierna. Han hade genom kontakter med den dåvarande professorn Holger Arbman på den arkeologiska institutionen vid Lunds universitet anställt Mårtensson. I anställningen ingick en inkvartering med helpension på ett hotell i Lerhamn. Föremålen togs ner från förvaringen efter det att de plockats undan från fältmarskalksrummet på andra våningen i borgen, då salongerna skulle renoveras på 1880-talet av herrskapet Nils och Ellen Gyllenstierna. Förmodligen har samlingen därefter förvarats på vinden i slottet. Uppordningen av föremålen 1958 skedde i biblioteket och kunde sedan läggas direkt i de nytillverkade montrarna i det nuvarande rummet på första våningen. Metallföremålen togs till Lunds universitets historiska museum och konserverades där år 1958 av konservatorn Bertil Centerwall.

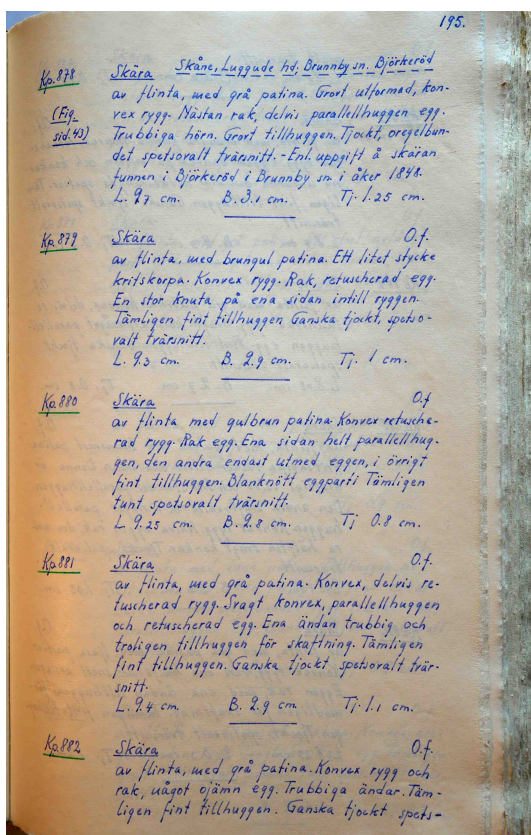
---

<sup>32</sup> Nils Månsson Mandelgrens arkiv numera förvarat på Arkivcentrum Syd i Lund.

<sup>33</sup> Almgren 1897; Montelius 1917; Petersen 1928; Forssander 1936: 121; Lidén 1938, 1940; Althin 1954;

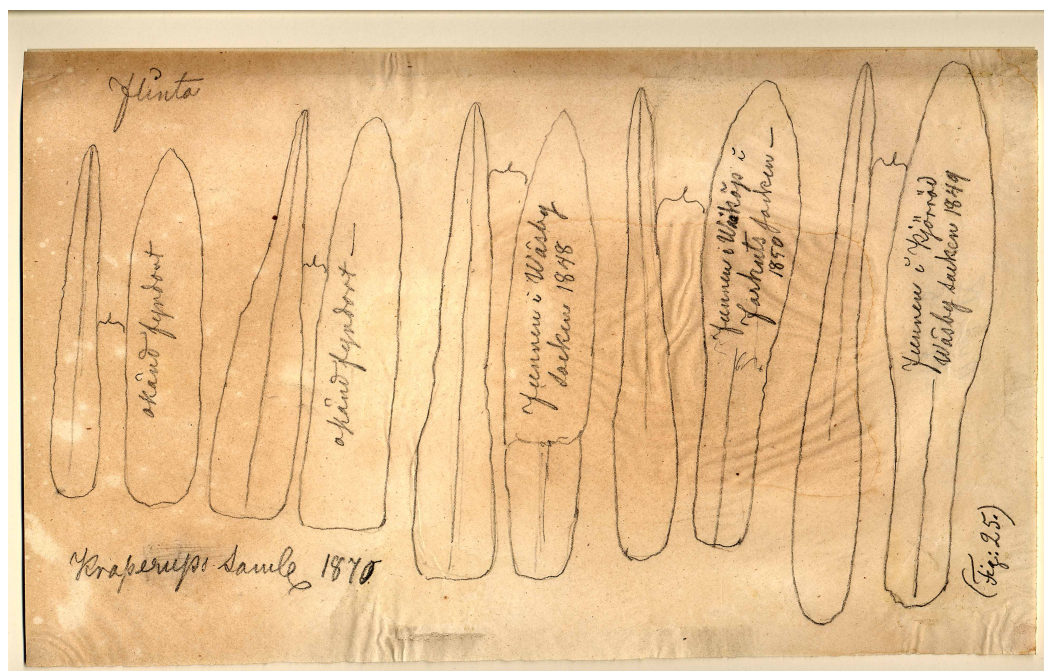


Figur 27. Försättsbladet i Katalogen över fornsakssamlingen på Krapperups slott 1964. Foto Kristina Jennbert 2015.



Figur 28. Exempel på en katalogsida. Foto Kristina Jennbert 2015.





Figur 29. Nils Månsson Mandelgrens teckningar. Foto Kristina Jennbert 2015

På vissa av föremålen finns idag fortfarande kvar en klisterlapp med uppgifter om fyndtyp, fyndplats och fyndår (Figur 30). Detta var kotym i 1800-talets antikvariska värld att märka fornsaker med klisterlappar och samma system återfinns bland annat på föremål i Historiska Museet i Lund. Informationen kunde också skrivas på en lapp, som var knuten med ett litet snöre på föremålen (Figur 31). I Krapperrups arkiv finns en del av dessa märkningslappar arkiverade (Figur 34). På några föremål skrevs med blyertspenna information och fyndplats och årtal på själva föremålet. Informationen fördes över på anteckningspapper, för att sedan skrivas in i den slutgiltiga katalogen. I katalogen är föremålen grupperade efter fyndkategori, vilket betyder att efter klassificeringen av hela fyndsamlingen skrevs inventarienummer (Kp 1-2322) med tusch direkt på föremålen.



Figur 30. Information på en klisterlapp direkt på föremålet, en tjocknackig yxa, mellaneneolitikum. Foto Anders Wihlberg 2015.





Figur 31. Märkningslappen av en rakkniv av brons, bronsålderns period II (1500 f.Kr. - 1300 f.Kr.). Foto Anders Wihlborg 2015.



Figur 34. Märkningslappar från den tidigare sammanställningen av föremål. Foto Kristina Jennbert 2015.

En äldre sammanställning av föremålssamlingen hade förkommit vid uppordningen sommaren år 1957. På några av föremålen fanns en äldre märkning med numrering 1-20. De kvarvarande märkningarna är noterade i katalogen från år 1958 (Tabell 12). Den äldre märkningen är inte fullständig och kan dessvärre inte bidra till en beskrivning och förståelse av fornsakssamlingens uppkomst och tillväxt.

Tabell 12. Föremål med numrering efter uppgifter i fornsakskatalogen

Nummer	Katalog	Föremålstyp	Plats	Noter
1	Kp 240	Tunnackig yxa	Utan fyndort	-
2				
3	Kp 629	Håleggad yxa	Utan fyndort	
4				
5				
6				
7	Kp 978	Dolk	Utan fyndort	dubbelmärkning
7	Kp 1331	Hjärtformig pilspets	Utan fyndort	
8	Kp987	Dolk	Utan fyndort	
9	Kp 240	Tunnackig yxa		
10				
11				
12	Kp 1834	Spetsoval slipsten		Även märkt nr 7
13				
14	Kp 15	Kärnyxa	Danmark	dubbelmärkning
14	Kp 603	Tunnbladig yxa	Utan fyndort	
15	Kp 430	Tunnbladig yxa	Utan fyndort	
16	Kp 261	Tunnackig yxa	Utan fyndort	-
17				
18				
19	Kp 2224	Hänge av grönsten?	Utan fyndort	
20	Kp 994	Dolk	Utan fyndort	

Samtidigt som att katalogiseringen och en systematisk klassificering av föremålen skedde i biblioteket byggdes montrar i det intill liggande rummet på nedre botten, det nuvarande fornsaksrummet. Idag är föremålen utställda i föremålskategorier i de höga glasskåpen. Föremålen är tätt placerade på hyllplan (Figur 35).



Figur 35. Yxor i glasskåpen. Foto Kristina Jennbert 2015

Anders W. Mårtensson och kollegan Inga Bong ordnade och placerade också föremålen i utställningen efter sin grundliga genomarbetning av samlingen (Figur 36). Vid invigningen fick fornsakssamlingen en mer publikt tillgänglig plats i borgen.



Figur 36. Anders W. Mårtensson och Inga Bong vid invigningen av fornsaksutställningen 1957. Foto Krapperups arkiv.

## Baronerna och herrgårdskulturen

Den omfattande fornsakssamlingen på Krapperup finns idag utställd i rummet på nedre botten alldeles intill huvudentrén i det tidigare godskontoret. Utställningsrummet inreddes av baronen Gustav Gyllenstierna på 1950-talet. Sannolikt hade fornsakerna under lång tid magasinierats på vinden efter att baronen Nils och Ellen monterade ner fyndsamlingen i fältmarskalksrummet på andra våningen inför den nyinredning de utförde på slottet under 1880-talet.

I höga glasmontrar och i en klassisk lägre museiglasmonter med underliggande magasinislådor finns de 2322 fyndnumren härbärgerade. Det är huvudsakligen föremål av flinta och andra bergarter, men också metallföremål. Föremålen, som enligt dokumentationen är inkomna till godset mellan åren 1842 och 1916 visar att många av fynden tillfördes samlingen långt efter Carl Gyllenstiernas bortgång.

De tidigaste fynden tillkom Krapperup då Carl Gyllenstierna återvände till Krapperup efter en längre frånvaro på godset. Nils Christopher återvände också till Krapperup 1843. Krapperup arrenderades av överjägmästare Johan Sjöcrona på Vegeholm (1836-1847) och 1848 blev Johan Sjöcronas bror Peter ny arrendator till Krapperup fram till år 1864 då han dog. Carl Gyllenstierna drev Krapperup under endast en kort tid. Efter hans död år 1866 och hans fader Nils Christoffers död år 1865 kom en ny arrendator, Johan Sjöcronas son Cornelius. Det var komplicerade juridiska förhållanden under dessa år. Carls bror Nils ville ta över ansvaret och han gjorde en framställan år 1868 att få ta över godset. Denne Nils Gyllenstierna (Elfdalen) var farbror till Carls son Nils som endast hade varit 10 år gammal när Carl dog. Farbrodern Nils fick ta hand om Krapperup till dess Carls son kunde axla ansvaret för godset.

Efter Carls död fortsatte fornsaker att lämnas in till Krapperup. Detta berodde sannolikt på att den unge Nils och broder till Carl, hade haft samma informator (Bror Emil Hildebrand). Han var också intresserad av fornsaker. Eftersom det hade varit arrendatorer under många år kan det inte heller uteslutas att familjen Sjöcrona insåg värdet av fornsakssamlingen. Härom har vi inte lyckats finna några dokument i arkivet. Nils Månsson Mandelgrens besök på godset och hans nära vänskap med Nils Gyllenstierna (Elfdalen) betydde sannolikt också en hel del för att intresset för fornsaker och andra etnologiska iakttagelser fortsatte att intressera herrskapen på Krapperup. Carls son Nils tar över godset i början av 1880-talet och är fideikomissarie fram tills sin död år 1926. Han gifte sig med Eleonora år 1881 och det var vid deras renovering och modernisering av godset som fornsakssamlingen packades ner från fältmarskalksrummet på andra våningen. Även denne Nils var intresserad av arkeologi. Vid Knut Kjellmarks arkeologiska utgrävningar vid Kullens fyr år 1902 skriver han att han med välvilligt bistånd *"af ägaren till området, hofjägmästaren, friherre N. Gyllenstierna på Krapperup, fortsattes gräfningarna sensommaren 1903..."*.<sup>34</sup>

Gustaf Gyllenstierna(1926-1976) var son till Nils och Ellen och den siste fideikommissarien på Krapperup. Han bildade tillsammans med sin brorsdotter Wanda Gyllenstierna (1917-1982), som var dotter till diplomaten Eric Gyllenstierna (1882-1940), år 1967 den Gyllenstiernska Krapperupstiftelsen. Syftet var att tillgodose skötseln av godset och att stödja vetenskap och forskning.

Det löper en röd tråd av vetenskapligt engagemang bland baronerna på Krapperup. Som ett medföljande bidrag till detta intresse för vetenskap finns fornsakssamlingen. Den binder samman Gustaf Gyllenstierna med Carl Gyllenstierna. Även om intressena varit olika, från en nyfikenhet i arkeologi med aktiv inventering och undersökning av fornlämningar i Kullabygden till ett engagemang att bevara och vårda de kulturhistoriskt värdefulla samlingarna på Krapperup.

Flera av andra typer av samlingar finns nämligen på Krapperup. Den mest välkända samlingen är det omfattande biblioteket med tidens mest betydelsefulla tidskrifter och publikationer. Det stora herrgårdsbiblioteket ansågs närmast att vara en hederssak för överklassen och den var ett sätt att styrka godsets betydelse för kultur och vetenskaplig skolning. Den vetenskapliga prägeln av arkeologiska, historiska och naturhistoriska verk vittnar om breda intressen och intensiva kontakter med vetenskapsmän. Carl Gyllenstierna införskaffade litteratur om lokalhistoria och folkloristik, och där intresset för reseskildringarnas innehåll av uppteckningar om traditioner och sedvänjor var en del av hans passion. Böckerna utgjorde en förbindelse mellan baronerna, släkt och familj. Lokalbefolkningen med bl.a. kyrkoherden var flitiga låntagare i biblioteket.<sup>35</sup>

I huvudkatalogen på Krapperup finns upptaget ett stort antal föremål som tillhör andra typer av samlingar och olika föremålskategorier. Föremålen katalogiserades av arkeologen och museichefen på Helsingborgs museum Lars Göran Kindström, sannolikt under 1950-talet på uppdrag av Gustaf Gyllenstierna. Den medeltida och tidigmoderna samlingen består av föremål med bl.a. vapensköldar, vapen, sporrar och hästskor främst från 1600- 1800-talet. Samlingen av grekisk-romersk karaktär omfattar 15 föremål, bl.a. oljelampor, en hästfigurin, en liten alabasterurna, en terrakottafigurin från Medelhavsområdet. Samlingen av egyptiska föremål omfattar bland annat en skarabé, två krokodilmumier, terrakottafigurer och bronsstatyetter. De flesta fynden är utan fyndplats och några av dem är gravfynd.

Bergartssamlingen består av 77 olika sorters mineral inklusive bl.a. koraller, kräftdjur, fossiler. Samlingen av dessa petrifikat uppdades år 1988 av geologen Erik Mohrén. Ovanpå montrarna i stenrummet står för närvarande (år 2017) en torkad igelkottsfisk, en havssnäcka och en korall.

Fornsakssamlingen kan ha givit en sorts legitimering av kunskap och sociala kontakter för baronerna. Det fanns ett levande intresse för arkeologi, men troligen också ett intresse av att samlingen visades upp. Den lilla målningen som tidigare satt i fältmarskalksrummet visar hur centralt fornsakssamlingen var placerad bakom baronens skrivbord. Att fornsakssamlingen hade betydande sociala och kulturella dimensioner är tydligt fram till dess att den packades samman under 1880-talet, och sedan rumsterats

<sup>34</sup> Kjellmark 1904: 201-202

<sup>35</sup> Christensson 1999: 121ff



utanför salongerna i borgen. Gustaf Gyllenstiernas arbete med att katalogisera och inreda det nuvarande utställningsrummet på nedre botten i borgen visar däremot hans förståelse för samlingens potentiella betydelse i hans samtida vetenskapliga och sociala 1950-tal.

De arkeologiska föremålen var en del av den herrgårdskultur som präglade Krapperup. Sannolikt har inte baronerna undantagslöst införlivat vilka föremål som helst i fornsakssamlingen. Inte minst metallföremålen vittnar om ett medvetet sökande efter objekt för att i samlingen illustrera de olika föremålskategorier som finns klassificerade i de olika perioderna. Frågan är också i vilken grad form, utseende, färgnyanser på flintan, olika bergarter har haft för betydelse för insamlingen. De förhistoriska föremålen i fornsakssamlingen har tillkommit på olika grunder. Föremålen från bronsålder och järnålder är till stor del ett urval av någon av familjen Gyllenstierna som varit huvudman eller förvaltare på godset. Föremålen är inkomna genom inköp eller byte. De föremål som erhållits genom gåva eller de lokala fynden från närområdet har tillförts samlingen genom andra överenskommelser och med ett mer än medvetet urval tillförts samlingen.

## Landskapsarkeologiska iakttagelser

De fyndplatser som kan lokaliseras utifrån Krapperupssamlingen utgör ett förtydligande och till viss del ett tillskott till den registrering av fasta fornlämningar som finns i Riksantikvarieämbetets fornminnesregister (FMIS). Fornminnesregistret innehåller uppgifter från de inventeringar av fasta fornlämningar som skedde under åren 1919 och 1986 i Kullabygden. Vid inventeringen år 1986 genomgicks de 10 fyndsamlingarna i Kullabygdssocknarna som nu är registrerade i FMIS. I jämförelse med de 780 fyndsamlingar i hela Skåne som är omnämnda i registret (jfr kartan i Figur 37) är det ett relativt litet antal fyndsamlingar som är registrerade i Kullabygden. Fornminnesinventerarna hade kanske inte fått kunskap mer än om en liten del av vad som finns på gårdarna? Det har visat sig att det kan finnas en tillbakahållenhets hos flera markägare att visa alla föremål, antagligen beroende på rädslan att föremålen kommer att försvinna från gården. Det är dock inte avsikten hos inventerarna, men har säkert spelat en viss roll för tillgängligheten av påträffade föremål.

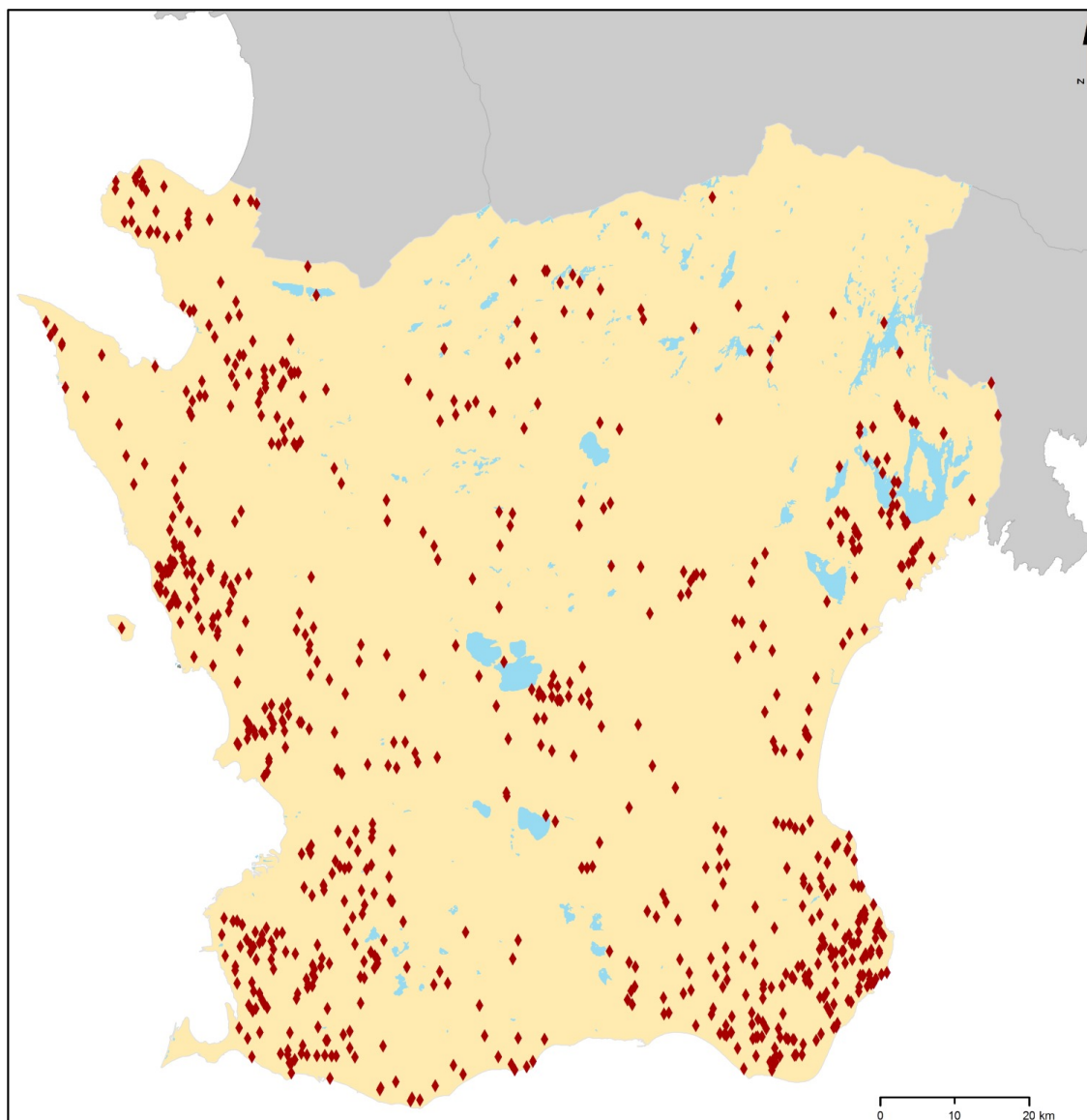
En annan orsak kan vara att Krapperups gods utgjorde en så pass stor markägare. Kontakten med brukarna på frälsegårdarna kunde måhända vara av det slaget att många föremål lämnades in till godset.

Det finns en mycket omfattande del av fornsakssamlingen som inte dokumenterats på något sätt. I katalogen är de registrerade som föremål utan fyndort. En stor del av dessa så kallade lösfynd kan mycket väl komma från frälsegårdarna. Det är ett stort källkritiskt problem att kunna värdera en sådan stor fyndsamling utan fyndorter. I mitt pågående projekt kommer de därför att ha en mycket underordnad plats. Flera av föremålen kan dock utgöra en illustration på ett extremt vackert föremål.

I FMIS är fornsakssamlingen på Krapperup beskriven under RAÄ-nummer Brunnby 215:1:

*Fornsakssamling, bestående av sammanlagt 2 322 st föremål, till största delen från stenåldern. Flintföremålen är troligen funna i Brunnby och Jonstorp sn. Fyndplats är för det mesta okänd. Katalog finns på Krapperup samt på Lunds Historiska Museum. Följande föremål är med säkerhet funna i Brunnby sn: 2 st trindyxor, 8 st tunnackiga yxor, 8 st tjockackiga yxor, 2 st tjockackiga yxor med svängd egg, 2 st tunnbladiga yxor, 4 st håleggade yxor, 3 st enkla skafthålsyxor, 1 st avsatsyxa ,slipad, sten, 1 st klubba, svart bergart, 1 st klubba, grönsten, 1 st mejsel, flinta, 1 st hålmejsel, 32 st spån, 1 st ämne till tjockackig yxa, 12 st knacksten, flinta, rund, 1 st knacksten, grönsten, rund, 1 st knacksten, grönsten, mångkantig, 1 st slipsten, grönsten, 2 st slipsten, lång, fyrsidig, 1 st slipsten, rektangulärt tvärsnitt, 1 st slipsten, fasade kanter, 1 st slipsten, triangulärt tvärsnitt, 3 st eldslagningssten, grönsten, 1 st sänke, granit, 5 st sänke, grönsten, 1 st dolk, 1 st flintavslag, 1 st gjutform, sandsten, 1 st holkyxa samt 1 slutet fynd (block och spån).*

En plats, RAÄ-nummer Brunnby 151:1, har en koppling till fornsakssamlingen på Krapperup. Platsen benämns *Stenåldersboplats* och är belägen i en sluttning ner mot flack åkermark i Elehult. På platsen har påträffats mesolitiska och neolitiska föremål. En tjockackig yxa och en hålmejsel i



Figur 37. Privatsamlingar i Skåne registrerade i Riksantikvarieämbetets Fornminnesregister. Upprättad av Maria Wihlborg 2015.

fornsakssamlingen har påträffats på samma åker. Det är en fullt möjlig sammankoppling med fynden i fornsakssamlingen, som dock är svår att styrka och därmed källkritiskt kunna bedöma.

## Samlingens forskningspotential

Föremålen berättar om hur samlandet var en viktig sysselsättning för baronerna på Krapperup och i synnerhet baronen Carl Gyllenstierna, som lade grunden till samlingen genom sitt stora intresse för arkeologi. Min genomgång av fornsakssamlingen visar hur väl insatta Carl Gyllenstierna och de personer som tog hand om inlämnade föremål var i det vetenskapliga arbetet. De måste ha haft en god kunskap om den klassificering av förhistoriska redskap och föremål som den arkeologiska vetenskapen hade upparbetat under 1800-talet. De hade kontakter och intressen som tillhör den livsstil som karakteriserade många herrgårdar under denna tid. Ur ett arkeologihistoriskt perspektiv visar denna typ av gentlemannaforskning hur arkeologiförhållanden växte fram. Den forskning som bedrevs är inte ointressant idag; den är inte antikverad. Den ger ny kunskap både om den moderna tiden och den förhistoriska tiden.

Med tanke på det omfattande fornsaksmaterialet i Krapperupssamlingen är det ett förvånansvärt litet antal svårbedömda föremål. Slutsatsen är att baronerna och de personer som tog hand om inlämnade föremål måste ha haft en god kunskap om den klassificering av förhistoriska redskap och föremål som den arkeologiska vetenskapen hade upparbetat under 1800-talet. De har till allra största del införlivat sådana föremål i samlingen som utan tvekan kunde bedömas tillhöra förhistorisk tid.

Fornsakssamlingen på Krapperup har en forskningspotential även idag med den typen av frågor som idag debatteras. Exempelvis tillför den information om landskapets utnyttjande genom att den innehåller uppgifter om fyndomständigheter och namn på platser där fynd påträffats. GIS analyserna av fornsakssamlingen med de platsbestämda föremålen kompletterar och bidrar med nya perspektiv på landskapets utnyttjande och tillgänglighet, därmed ökar också de arkeologiska möjligheterna att studera och tolka bosättningar och hur landskapet har förändrats och brukats genom årtusendena. Föremålen i fornsakssamlingen vidgar bilden av vilka områden som varit attraktiva i landskapet.

Efter Anders W. Mårtenssons noggranna katalogisering av forskningssamlingen på 1960-talet har så vitt jag förstår enstaka forskare arbetat med fornsakssamlingen. Idéhistorikern Jakob Christensson sätter i den in i sitt historiska sammanhang<sup>36</sup> och etnologen Karin Gustavsson visar Carl Gyllenstiernas insatser och arkeologiska efterforskningar.<sup>37</sup> Krapperupakademiens olika forskningsinsatser bildar också ett betydelsefullt bakgrundsmaterial till föreliggande projekt, inte minst Caroline Ranbys projekt om *Krapperup och skifteslandskapet i Brunnby socken 1830-1870*.<sup>38</sup> Utgångspunkten i min forskning är Kullabygden. Inom ramen för detta projekt har redan delresultat förts fram i utställningen *Berget och Borgen* på Krapperup.<sup>39</sup> Mina egna publicerade böcker och artiklar är sådana forskningsinsatser som även bildar en bakgrund och är en sorts förstudier till mitt övergripande landskapsarkeologiska projekt.<sup>40</sup>

Ett av dagens intresse för förhistoriska föremål är att berätta deras livsbiografi.<sup>41</sup> Ett biografiskt perspektiv på föremål växer fram vid granskning av laga skiften, nyodlingar och namngivna Kullabor. Fynden i sig med sin form och levnadslopp ger en helt annan arkeologi än den mer traditionella. Den ger möjligheter att berätta specifika historier om ögonblickshändelser över en lång tidsrymd, där föremålen bildar just en händelsehistoria. Vissa föremålskategorier (exempelvis spånspilspetsar, dubbeleggade stridsyxor, stenklubbor med skafträna och lårbensformade slipstenar) är anmärkningsvärda. Detta är en del av fornsakssamlingens forskningspotential, möjligheten att lyfta fram en sorts biografier från de ibland sparsamma uppgifter som finns i fornsakskatalogen.

Det finns en potential att också lyfta fram enstaka föremål. Föremålen i fornsakssamlingen ger mycket goda förutsättningar att diskutera och berätta om hur människor i olika tider förhållit sig till redskap och föremål. Genom att studera råmaterial, tillverkningsmetoder, bruk och återanvändning, bevarande, återfinnandet och den nuvarande placeringen av föremålet kan en sorts livsbiografi berättas.

## Sammanfattning och reflektion

Projektet har givit en mycket god inblick i och tillskott till det landskapsarkeologiska projekt jag har bedrivit i Kullabygden under en lång tid. Arbetet med föremålen på Krapperup och efterbearbetningen av iakttagelser tillsammans med GIS kartering och analyser av förekomster i landskapet är värdefulla för fortsättningen av det landskapsarkeologiska projektet.

Studiet av fornsakssamlingen har också vidgat mina perspektiv på själva insamlingen av föremålen och den betydelsefulla roll som baronerna på Krapperup hade i sin samtid. En lika betydelsefull följd

---

<sup>36</sup> Christensson 1999

<sup>37</sup> Gustavsson 1993, 2003, 2009

<sup>38</sup> Ranby 2005

<sup>39</sup> Ramsay 2007

<sup>40</sup> Jennbert 2000, 2002, 2005, 2007, 2009, 2012, 2014, 2015, 2016

<sup>41</sup> Kopytoff 1986

av projektet är att synliggöra deras arbete och fornsakssamlingens forskningspotential till en vidare publik. Jag avser därför att utvidga föreliggande rapport, omformulera vissa partier för att om något år publicera en monografi över fornsakssamlingen på Krapperup.

Det finns en styrka i att kunna presentera ett långtidsperspektiv på fornsakssamlingen och de människor som arbetat med den under nu nästan 150 år. Baronerna som samlade föremål och nyodlarna som lämnade in funna föremål till baronerna har satt sin prägel på landskapet, på berget, vid våtmarkerna, på uddar och näs, och på väl-dränerade marker längs kusten och åarna. Dagens kulturlandskap växte fram genom att marken togs i bruk.

Med ett ännu längre tidsperspektiv ger de arkeologiska fragmenten en möjlighet att visa att det är går att skönja förhållningssätt till landskapet långt tillbaka i tiden även om namn och historia är glömda. Många platser har försvunnit ur vårt minne och några har väckts till liv genom de arkeologiska föremålen. Vi vet att det finns massor av bortglömda platser kvar att upptäcka och Kullabygden kommer också att vara ett Eldorado för framtida forskare. Somt kommer naturligtvis aldrig mera fram, medan annat förr eller senare kommer att återupptäckas. Kunskapen om det forna Kullen ger perspektiv på den moderna Kullabygden och att landskapet är laddat med kulturella budskap, en symbios mellan stenålder och nutid. Fornsakerna på Krapperup bidrar att finna de platser och områden som haft en dragningskraft även långt tillbaka i tiden. Naturligtvis visar fynden inte en objektiv bild. De är snarare en glimt av all det arbete som lagts ner och finns i bygden.

## Referenser

### Opublicerade källor

*Katalogen över Fornsakssamlingen på Krapperups slott*

Nils Månsson Mandelgrens Arkiv, Arkivcentrum Syd, Lund

### Publikationer

Almgren, Oscar (1897). *Studien über nordeuropäische Fibelformen der ersten nachchristlichen Jahrhunderte: mit Berücksichtigung der provinzialrömischen und südrussischen Formen*. Diss. Uppsala

Althin, Carl-Axel (1954). *The Chronology of the Stone Age settlement of Scania, Sweden. 1, The Mesolithic settlement*. Acta Archaeologica Lundensia. Series in 4o, Lund Bonn: Habelt.

Christensson, Jakob (1999). *Vetenskapen i provinsen: om baronerna Gyllenstierna på Krapperup och amatörernas tidevarv*. Stockholm: Atlantis.

Forssander, John-Elof (1936). *Der ostskandinavische Norden während der ältesten Metallzeit Europas*. Skrifter utgivna av Kungl. Humanistiska Vetenskapssamfundet i Lund XXII, Lund: Gleerupska univ.-bokh

Gustavsson, Karin (2003). *"...min stora kärlek till allt, hvad fornforskningen rör"*. Carl Gyllenstierna, fornforskaren på Krapperup och hans tid. Nyhamnsläge: Gyllenstiernska Krapperupsstiftelse.

Gustavsson, Karin (2009). *En ärans och lärdomens man: Bror Emil Hildebrand och Krapperup*. Nyhamnsläge: Gyllenstiernska Krapperupsstiftelsen.

Hårdh, B. 1976. *Wikingzeitliche Depotfunde aus Südschweden. Katalog und Tafeln*. Acta Archaeologica Lundensia 4:9. Lund: CWK Gleerup.

Högberg, Anders & Olausson, Deborah (2007). *Scandinavian flint: an archaeological perspective*. Aarhus: Aarhus University Pr.



- Janzon, Gunborg O. (1984). *Stenredskap med skafträna - indikation på tidig metallurgi?* Stockholm: Jernkontoret.
- Jennbert, Kristina (2000). Peopling the landscape: the landscape - variable, invisible, and visible. I *Form, Function & Context : material culture studies in Scandinavian archaeology*. D. Olausson och H. Vandkilde red.). s. 51-57. Acta Archaeologica Lundensia. Series i 8 nr 31. Stockholm: Almqvist & Wiksell International.
- Jennbert, Kristina (2002). Landskapsarkeologi och det förhistoriska Kullaberg. Det frånvarande, föränderliga och närvarande landskapet. *Kullabygd. Kullens hembygdsförenings årskrift*. LXXV: 109-116.
- Jennbert, Kristina (2005). Mellan stenålder och nutid på Kullen. *Arkeologi och naturvetenskap*. Gyllenstiernska Krapperupstiftelsens symposium nr 6 år 2003. (red. C. Bunte, B. E. Berglund, L. Larsson]. 131-144. Nyhamnsläge: Gyllenstiernska Krapperupstiftelsen.
- Jennbert, Kristina (2007). Sites and the mental landscape: Stone Age in the Kullen district, North-western Scania, Sweden. *Lund Archaeological Review* 2005/2006 (11/12), s. 47-58
- Jennbert, Kristina (2009). *Kullabergs grottor: mellan istid och nutid, mellan humaniora och naturvetenskap*. Acta Archaeologica Lundensia 8: 59. Lund: Institutionen för arkeologi och antikens historia, Lunds universitet.
- Jennbert, Kristina (2011). Höganäs före Höganäs: fragment av forntiden. *Höganäs historia : D. 1, Höganäs från stenålder till millennieskifte / på uppdrag av kommunfullmäktige, utgiven av därtill utsedda kommitterade..* s. 11-20
- Jennbert, Kristina (2014). The seashore - beyond monumentality: the case of Pitted Ware sites in southern Sweden. I *Landscapes, histories and societies in the Northern European Neolithic*. Red. Martin Furholt et al) s. 235-243. Christian-Albrechts-Universität zu Kiel. Institut für Ur- und Frühgeschichte. Bonn: Habelt.
- Jennbert, Kristina (2015). Cultural identity? The Middle Neolithic Pitted Ware complex in southern Scandinavia. I *Neolithic Diversities Perspectives from a conference in Lund, Sweden*. Red. Kristian Brink, Susan Hydén, Kristina Jennbert, Lars Larsson & Deborah Olausson. S66-74. Acta Archaeologica Lundensia Series in 8 no 65. Lund: Department of Archaeology and Ancient history.
- Jennbert, Kristina (2016). Rektorn och arkeologen som utforskade Jonstorps stenålder Oskar Lidéns forskning är fortfarande betydelsefull. *Kullabygd. Kullens hembygdsförenings årskrift*. s 134-142.
- Karsten, Per (1994). *Att kasta yxan i sjön: en studie över rituell tradition och förändring utifrån skånska neolitiska offerfynd*. Acta Archaeologica Lundensia. Series in 8o: 23 Stockholm: Almqvist & Wiksell International.
- Kaelas, Lili. 1957. De dubbeleggade yxorna i Sverige. *Finska fornminnesföreningens tidskrift* 58: 101-136)
- Kjellmark, K. 1904. Öfversikt af Sveriges stenåldersboplatser. *Ymer* 1904, h. 2: 189-225.
- Kopytoff, I. 1986. The cultural biography of things: commoditization as process. Appadurai, A (red.) *The Social Life of Things. Commodities in Cultural Perspective*. Cambridge: Cambridge University Press
- Lidén, Oskar (1938). *Sydsvensk stenålder belyst av fynden på boplatserna i Jonstorp. 1, Skivyxkulturen*. Diss. Lund: Lunds universitet, 1938
- Lidén, Oskar (1940). *Sydsvensk stenålder belyst av fynden på boplatserna i Jonstorp. 2, Gropperamikskulturen*. Lund: Gleerupska univ.-bokh.

Lind, Tomas (1988). Carl Gyllenstierna, arkeolog och traditionsupptecknare. *Litterära kuriositeter från Krapperups arkiv* (redaktion: M. Ramsay). Krapperups museum, skriftserie nr 6. Nyhamnsläge: Gyllenstiernska Krapperupstiftelsen.

Malmer, Mats P. (1962). *Jungneolithische Studien*. Acta Archaeologica Lundensia. Series in 8o, 2. Lund : Univ.. Bonn.

Melheim, Anne Lene (2012). *Recycling ideas: Bronze Age metal production in Southern Norway*. Diss. Oslo : Universitetet i Oslo, 2012

Molin, T. 2003. *Den rätta tidens mått: Göthiska förbundet, fornforskningen och det antikvariska landskapet*. Diss. Umeå: Univ.

Montelius, Oscar (1917). *Minnen från vår forntid*. [Ny uppl.] Stockholm: Norstedt

Petersen, Jan (1928). *Vikingetidens smykker*. Stavanger: Stavanger museum

Ramsay, Margareta (2007). *Berget och borgen: Kullabygden från istid till nutid : texter från utställningen på Krapperups museum*. Nyhamnsläge: Gyllenstiernska Krapperupstiftelsen

Ranby, Caroline (2005). *Krapperup och skifteslandskapet: laga skifte och agrar bebyggelseomvandling i Brunnby socken, Skåne 1830-1870*. Nyhamnsläge: Gyllenstiernska Krapperupstiftelsen

Runefelt, Leif (2011). *En idyll försvarad: Ortsbeskrivningar, herrgårdskultur och den gamla samhällsordningen 1800-1860*. Lund: Sekel.

Rydh, Hanna. 1917. S.k. eldslagningsstenar från järnåldern. *Fornvännen* 12: 172-190.

Thomsen, Christian Jürgensen (1836). *Ledetraad til Nordisk Oldkyndighed*. Köpenhamn: Det Kongelige Nordiske Oldskriftselskab.

Wrangel, E. 1918. Gamla studentminnen från Lund. Stockholm: Wahlström & Widstrand.

### Personlig kommunikation

Anders W. Mårtensson, 2016-05-27

Birgitta Svantesson, Kullabygdens släktförening, 2015

### Internet

Riksantikvarieämbetets Fornminnesregister

## Appendix

### Bilaga 1. Sammanställning av föremålstyper och periodtillhörighet

Föremålstyp	Flinta	Bergart	Glas/ fluss	Bärn- sten	Ben/ Horn	Lera Fajans	Metall	Summa
<b>STENÅLDER</b>								
<b>Flintbearbetning</b>								
Avslagsblock	5							5
Avslag	14							14
Spånblock	27							27
Cylindriskt spånblock	5							5
Spån	201							201
Knacksten	46	78						124
Yxämne	20							20
		78						396
<b>Ej periodbestämda föremål</b>								
Redskap, kniv, skrapa, borr, metkrok, pilspets (icke klassificerbar), yxa (mellanformer, omhuggna),	165	21						186
Eldslagningssten	14							14
Ben/hornredskap					12			12
Slipsten/malsten/städ		33						33
		54						245
<b>Mesolitikum</b>								
Kärnyxa	45							45
Skivyxa	34							34
Trindyxa		28						28
Limhamnsyxa		11						11
Tväreggad pilspets	4							4
Flinteggad benspets					1			1
Boplatsfynd Kulla fyr	79							79
		171						843
<b>Neolitikum</b>								
Spetsnackig yxa	17	10						27
Tunnackig yxa	136	34						170
Tjocknackig yxa	222	21						243
Klubba		2						2
Fredgårdsyxa		1						1
Stridsyxa		6						6
Dubbeleggad stridsyxa		5						5
Spånpilspets	79							79
Båtyxa		7						7
Mejsel	56				1			57
Hålmejsel	5							5
Håleggad yxa	79							79
Lårbensformad slipsten		8						8
		94						681
<b>Senneolitikum_bronsålder</b>								
Tjocknackig yxa med utsvängd egg	59							59
Tunnbladig yxa	42							42
Enkel skafthålsyxa		51						51
Skära	103							103

Dolk	166						166
Spjutspets	127			1			128
Pilspets flathuggen	44						44
Skifferhänge		20					20
Skedformig skrapa	8						8
Skålgropssten		1					1
Stenklubba med skafträna		4					4
		<b>76</b>					<b>626</b>
<b>BRONSÅLDER</b>							
Rombisk stridsyx		4					4
Nackböjd skafthålsyx		2					2
Konformat kärl					1		1
Tunnformat kärl					1		1
Bikoniskt kärl					1		1
Keramiskärvor					14		14
Svärd av brons						9	9
Dolk av brons						5	5
Spjutspets av brons						1	1
Kantyx av brons						2	2
Avsatsyx av brons						2	2
Holkyxa av brons						6	6
Spiralarmring av brons						2	2
Bälteplatta av brons						1	1
Dubbelknapp av brons						1	1
Fibula av brons						2	2
Svanhalsnål av brons						1	1
Synål av brons						1	1
Rakkniv av brons						8	8
Pincett av brons						1	1
Syl av brons						1	1
Kniv av brons						1	1
		6					67
<b>JÄRNÅLDER</b>							
<b>Ej periodbestämnda föremål</b>							
Sänke		13					13
Vävtyngd					1		1
Sländtrissa		110			8		118
Gjutform		3					3
							135
<b>Romersk järnålder</b>							
Pärta			31	9	2	1	43
Armbortsfibula av brons						1	1
Ögonfibula av brons						1	1
Fibula av brons						8	8
Gravfynd. Kreutznach						5	5
Bronskedja av brons, Kreutznach						1	1
Pincett av brons, Kreutznach						1	1
Kirurgiska instrument, Kreutznach						4	4
Ring av brons, Kreutznach						1	1
Låskolv av brons, Kreutznach						1	1
Stylus, Kreutznach						1	1
							67
<b>Folkvandringstid</b>							
Spetsoval eldslagingssten		19					19



<b>Vikingatid</b>								
Halsring av silver							1	1
Oval spännbuckla av brons							3	3
Treflikigt spänne av brons							1	1
Betselbeslag							2	2
		145						7
<b>MEDELTID och senare</b>								
Låskolv av brons							1	1
Pipnyckel av brons							1	1
Lock av brons							1	1
Fingerring av guld							1	1
Uformad bygel av brons							1	1
Plogbill av järn							1	1
Kamfordral av ben					1			1
Bennål					1			1
Slutet fynd i grushög i Trelleborg			2	1		1		4
								12
<b>Summa föremål</b>	<b>1803</b>	<b>488</b>	<b>33</b>	<b>10</b>	<b>18</b>	<b>28</b>	<b>86</b>	<b>2466</b>

## Bilaga 2. Kronologisk översikt över de förhistoriska perioderna och deras datering

<b>Period</b>	<b>Datering</b>
<b><i>Stenålder</i></b>	<b><i>14000 – 1800 f. Kr.</i></b>
Paleolitikum – den äldre stenåldern	14000 – 8800 f. Kr.
Mesolitikum – den mellersta stenåldern	8800 – 4200 f. Kr.
<i>Maglemosekultur</i>	8800 – 6200 f. Kr.
<i>Kongemosekultur</i>	6200 – 5200 f. Kr.
<i>Ertebøllekultur</i>	5200 – 4200 f. Kr.
Neolitikum – den yngre stenåldern	4200 – 1800 f. Kr.
<i>Trattbägarkultur</i>	4200 – 3200 f. Kr.
<i>Gropkeramisk kultur</i>	3200 – 2300 f. Kr.
<i>Stridsyxekultur</i>	2800 – 2300 f. Kr.
Senneolitikum	2300 – 1800 f. Kr.
<b><i>Bronsålder</i></b>	<b><i>1800 – 500 f. Kr.</i></b>
Äldre bronsålder; period I-III	1800 – 1000 f. Kr.
Yngre bronsålder; period VI-IV	1000 – 500 f. Kr.
<b><i>Järnålder</i></b>	<b><i>500 f. Kr – 1050 e. Kr.</i></b>
Äldre järnålder	500 f. Kr. – 400 e. Kr.
Förromersk järnålder	500 f. Kr. – 1
Äldre romersk järnålder	1 – 200 e. Kr.
Yngre romersk järnålder	200 – 400 e. Kr.
Yngre järnålder	400 – 1050 e. Kr.
Folkvandringstid	400 – 575 e. Kr.
Vendeltid	575 – 750 e. Kr.
Vikingatid	750 – 1050 e. Kr.
<b><i>Medeltid</i></b>	<b><i>1050 – 1536 e. Kr.</i></b>
Tidigmedeltid	1050 – 1200 e. Kr.
Högmedeltid	1200 – 1400 e. Kr.
Senmedeltid	1400 – 1536 e. Kr.
<b><i>Nyare tid</i></b>	<b><i>1536 e. Kr -</i></b>

### Bilaga 3. Föremålstyper, period, accessionsår, fyndomständigheter, platser i Kullabygden

Katalog-nummer	Föremålstyp	Period	Årtal Accession	Fyndomständigheter	Socken	Plats
Kp 791	Mejsel	MN	-	-	Brunnby	-
Kp 904	Skära	SN	-	-	Brunnby	-
Kp 1140	Dolk	SN	1847	-	Brunnby	-
Kp 141	Tunnackig yxa	TN	1847	-	Brunnby	-
Kp 1646	Slutet fynd av spån	Meso/Neo	1845	"Funnen på Björkeröds fälad i Brunnby socken – vid nyodling, liggande tillsammans med cirka 40 stycken större och mindre dylika år 1845	Brunnby	Björkeröd
Kp 878	Skära	SN	1848	-	Brunnby	Björkeröd
Kp 260	Tunnackig yxa	TN	1852	-	Brunnby	Björkeröd
Kp 608	Tunnbladig yxa	MNA	-	-	Brunnby	Brunnby
Kp 2047	Sänke ? granit	-	1856	Funnen i Brunnby på djupet av en odling 1856	Brunnby	Brunnby
Kp 1195	Dolk	SN	-	Bräcke fälad	Brunnby	Bräcke
Kp 1813	Slipsten av grönsten	-	-	-	Brunnby	Bräcke
Kp 2223	Gjutform	Järn-ålder	-	-	Brunnby	Bräcke
Kp 447	Tjockackig yxa	MN	1843	liggande bland stenar vid foten av en kulle år 1843	Brunnby	Bräcke
Kp 1799	Slipsten av grönsten	-	1846	funnen i en ättehög å Bräcke ägor, Brunnby sn. 1846	Brunnby	Bräcke
Kp 1066	Dolk, förarbete	SN	1847	-	Brunnby	Bräcke
Kp 1117	Dolk	SN	1847	-	Brunnby	Bräcke
Kp 1138	Dolk	SN	1847	-	Brunnby	Bräcke
Kp 1202	Spjutspets flinta	SN	1847	-	Brunnby	Bräcke
Kp 1812	Brynsten	-	1847	funnen i Bräcke i ättehög 1847	Brunnby	Bräcke
Kp 2116	Dolk	SN	1847	-	Brunnby	Bräcke
Kp 1017	Dolk	SN	1848	-	Brunnby	Bräcke
Kp 1713	Knacksten	-	1848	funnen i åker i Bräcke	Brunnby	Bräcke
Kp 856	Skära	SN	1861	-	Brunnby	Bräcke
Kp 778	Klubba	SN	1865	funnen i Bräcke i en liten mosse (18)65	Brunnby	Bräcke
Kp 197	Tunnackig yxa	TN	-	-	Brunnby	Eleshults gård
Kp 1811	Slipsten	-	-	i en ättehög	Brunnby	Eleshult
Kp 2050	Sänke	-	-	sänket funnet i Eleshult i den s.k. Lullers hög, sedan begagnad till "lod i en väfstol hvarefter märke synes."	Brunnby	Eleshult
Kp 657	Håleggad yxa	MNB	1851	funnen i Eleshult i åker	Brunnby	Eleshult
Kp 403	Tjockackig yxa flinta	MN	1886	funnen på Eleshults gårds ägor	Brunnby	Eleshult
Kp 108	Spetsackig yxa grönsten	TN	1856	-	Brunnby	Eleshult
Kp 988	Grå flintdolk av typ	SNB	1847	i torvmosse	Brunnby	Haga

	III, omhuggen					
Kp 2259	Holkxya av brons	BÅ period VI	1854	funnen i Römossen vid Haga i Brundby socken 1854	Brunnby	Haga Römossen
Kp 1455	Depåfynd 2 skedformiga skrapor	SN	1849	Skedformig sten, funnen wid dikning å Himmelstorp i Brundby 1849 tillika med 2ne andra fullständigare exemplar.	Brunnby	Himmelstorp
Kp 2002	Mosaikpärla i glasfluss	Jä	1853	Funnet i Kockenhus, nämnt i Bruzelius reseberättelse	Brunnby	Kockenhus
Kp 959	Dolk	SN	1856	-	Brunnby	Kockenhus
Kp 1687	Knacksten	-	1857	Vid dikning	Brunnby	Kockenhus
Kp 1690	Knacksten	-	1857	I åker	Brunnby	Kockenhus
Kp 1847	Spetsoval slipsten	FV	1860	-	Brunnby	Kockenhus
Kp 1712	Knacksten	-	-	-	Brunnby	Krapparp
Kp 1749	Knacksten	-	-	-	Brunnby	Krapparp
Kp 1684	Knacksten	-	1864	-	Brunnby	Krapparp
Kp 1688	Knacksten	-	1864	-	Brunnby	Krapparp
Kp 1691	Knacksten	-	1864	-	Brunnby	Krapparp
Kp 1703	Knacksten	-	1864	-	Brunnby	Krapparp
Kp 2049	Sänke	-	-	-	Brunnby	Krapparps by
Kp 1684	Knacksten	-	1862	-	Brunnby	Krapparps by
Kp 1686	Knacksten	-	1862	-	Brunnby	Krapparps by
Kp 1316	Hjärtnupen pilspets med långa mothakar	SN	-	Krapperups parkvång	Brunnby	Krapperup
Kp 1446	Skivskrapa	Meso	-	Krapperups parkvång	Brunnby	Krapperup
Kp 2048	Sänke	-	-	-	Brunnby	Krapperup
Kp 692	Håleggad yxa	MNB	-	-	Brunnby	Krapperup
Kp 1677	Yxämne tjocknackig yxa	MN	1848	i åker	Brunnby	Krapperup
Kp 999	Dolk	SN	1855	i kohagen	Brunnby	Krapperup
Kp 318	Tjocknackig yxa	MN	1860	-	Brunnby	Krapperup
Kp 518	Tjocknackig oslipad flintyxa med utsvängd egg	SN	1860	i kohagen vid dikning	Brunnby	Krapperup
Kp 1683	Knacksten	-	1863	-	Brunnby	Krapperup
Kp 556	Tjocknackig yxa med utsvängd egg	SN	1863	funnen i kohagen (18)63	Brunnby	Krapperup
Kp 1290	Spånpilspets	MNA	1864	-	Brunnby	Krapperup
Kp 805	Håleggad mejsel	MNB	1864	Krapperups stenhage	Brunnby	Krapperup
Kp 852	Skära	SN	1864	-	Brunnby	Krapperup
Kp 984	Dolk	SN	1865	-	Brunnby	Krapperup
Kp 2221	Eldslagningssten	SN-	1870	-	Brunnby	Krapperup
Kp 747	Enkel skafthålsyxa	SN	1884	-	Brunnby	Krapperup
Kp 195	Depåfynd av 2 spetsnackiga yxor	TNB-C	1885	funnen vid Krapperup i en torvmosse ½ aln under jorden av Lars Pålsson 1885 (2 st)	Brunnby	Krapperup
Kp 1070	Dolk förarbete	SN	1915	funnen på Krapperup, Trenegra vång	Brunnby	Krapperup
Kp 547	Tjocknackig yxa	SN	1916	funnen i Krapperup,	Brunnby	Krapperup



	med utsvängd egg			Vång No 1; 8/5 1916		
Kp 858	Skära	SN	1916	funnen på Krapperup, vång I 8/5 1916	Brunnby	Krapperup
Kp 951	Dolk lansettformad	SN	1916	dolken funnen 22/2 1916 på skifte IV, Krapperup	Brunnby	Krapperup
Kp 398	Tjocknackig yxa	MN	-	-	Brunnby	Kulla
Kp 405	Tunnbladig yxa	MN	-	-	Brunnby	Kulla
Kp 78	Trindyxa	Meso	-	-	Brunnby	Kulla
Kp 83	Trindyxa	Meso	-	-	Brunnby	Kulla
Kp 592	Tunnbladig yxa	SN	1848	funnen i åker	Brunnby	Kulla
Kp 129	Tunnackig yxa	TN	1854	-	Brunnby	Kulla
Kp 74	Trindyxa av grönsten	Meso	1856	-	Brunnby	Kulla
Kp 80	Trindyxa av grönsten	Meso	1856	-	Brunnby	Kulla
Kp 1113	Dolk	SN	1857	-	Brunnby	Kulla
Kp 380	Tjocknackig yxa	MN	-	-	Brunnby	Kulla gård
Kp 2053	Sänke av grönsten	-	1853	Detta sänke finns utanför norra sidan av Håkull i Skälderviken på 15 famnars djup, igenom att det var bevuxet med tång, så fastnade det i garnet i november 1853	Brunnby	Kullaberg
Kp 1788	Knacksten	-	-	liggande ofvan jorden wid byggnaden nära Kulle Fyr	Brunnby	Kullens fyr
Kp 2229	Boplatsfynd	Meso/ Neo	1855	uppgift på lös papperslapp i lådan där föremålen förvarades: "Fynd gjorda i en aflång krets nedan Kulle Fyr – vilken krets på alla sidor är omgifven av byggnader eller snäckhopar - 1855	Brunnby	Kullens fyr
Kp 776	Klubba	MN	-	-	Brunnby	Lerhamn
Kp 771	Grönstensyxa	Meso	1857	funnen mellan Lerhamn och Vattenmöllan i ...	Brunnby	Lerhamn
Kp 1452	Skivskrapa	Meso/ neo	1862	funnen i ättehög mellan Lerhamn och Nyhamn	Brunnby	Lerhamn-Nyhamn
Kp 915	Skära	SN	-	-	Brunnby	Mölle
Kp 217	Tunnbladig yxa	SN	1849	funnen i Möllehässle i åker	Brunnby	Mölle Hässle
Kp 1839	Spetsoval slipsten	FV	1850	funnen i Möllehässle: Karl Elfverssons 1850	Brunnby	Mölle Hässle
Kp 2204	Flintavslag	Meso/ Neo	1847	funnet i en ättehög, nära Nyhamn	Brunnby	Nyhamnsläge
Kp 1809	Slipsten	-	1851	funnen på Bräcke fälad nära Nyhamn, vid grävning 3 alnar djupt år 1846	Brunnby	Rågåkra
Kp 660	Håleggad yxa	MNB	1859	-	Brunnby	Rågåkra
Kp 252	Tunnackig yxa	TN	1847	funnen i Römossen i åker	Brunnby	Römossen
Kp 254	Tunnackig yxa	TN	1849	-	Brunnby	Römossen

Kp 748	Enkel skafthålsyxa	SN	1849	funnen i Römossen i en åker	Brunnby	Römossen
Kp 1199	Dolk, frag	SN	1850	-	Brunnby	Römossen
Kp 203	Tunnbladig yxa	SN	1851	funnen i Römossen	Brunnby	Römossen
Kp 417	Tjocknackig yxa	MN	1851	funnen i Römossen i en åker	Brunnby	Römossen
Kp 677	Håleggad yxa	MNB	1851	funnen i Römossen	Brunnby	Römossen
Kp 1278	Spånpilspets	MNA	1852	i Römossen	Brunnby	Römossen
Kp 1461	Spånpilspets, förarbete	MNA	1857	vid odling	Brunnby	Römossen
Kp 855	Skära	SN	-	i Römossen	Brunnby	Römossen
Kp 1833	Spetsoval slipsten	FV	-	-	Brunnby	Skättekärr
Kp 1000	Dolk	SN	1848	-	Brunnby	Stubbarp
Kp152	Tunnackig yxa, eggparti	TN	-	funnen i Svartemosse	Brunnby	Svartemosse
Kp 383	Tjocknackig yxa	MN	-	-	Brunnby	Eleshult nr 3 RAÄ 151:1
Kp 807	Håleggad mejsel	MNB	1854	-	Brunnby	Eleshult nr 3
Kp 1810	Slipsten	-	1851	funnen i ett stenrös	Brunnby	Rågåkra
Kp 12	Kärnyxa	-	1847	funnen i en grusgraf år 1847	Farhult	-
Kp 305	Tjocknackig yxa	MN	1848	-	Farhult	-
Kp 871	Skära	SN	1848	-	Farhult	-
Kp 1842	Spetsoval slipsten	FV	-	-	Farhult	Farhult
Kp 2054	Sänke	-	-	funnen vid odling 1 aln djupt	Farhult	Farhult
Kp 523	Tjocknackig yxa med utsvängd egg	SN	1847	-	Farhult	Farhult
Kp 600	Tunnbladig yxa	SN	1848	-	Farhult	Farhult
Kp 1234	Spånpilspets	MNA	1849	-	Farhult	Gategården
Kp 1260	Spånpilspets	MNA	1849	i åker på Gategården	Farhult	Gategården
Kp 1275	Spånpilspets	MNA	1858	-	Farhult	Lilla Snorröd
Kp 1277	Spånpilspets	MNA	-	-	Farhult	Lilla Snorröd
Kp 1831	Spetsoval eldslagningssten	FV	1847	-	Farhult	Lilla Snorröd
Kp 1849	Spetsoval eldslagningssten	FV	1847	-	Farhult	Lilla Snorröd
Kp 811	Mejsel	MN	1852	funnen i Lilla Snorröd (18)52 vid odling	Farhult	Lilla Snorröd
Kp 1274	Spånpilspets	MNA	1854	-	Farhult	Svalöfs by
Kp 617	Håleggad yxa	MNB	-	funnen i en åker	Farhult	Viaköp
Kp 632	Håleggad yxa	MNB	-	-	Farhult	Viaköp
Kp 364	Tjocknackig yxa	MN	1847	-	Farhult	Viaköp
Kp 1251	Spånpilspets	MNA	1848	-	Farhult	Viaköp
Kp 1197	Spjutspets	SN	1850	-	Farhult	Viaköp
Kp 965	Dolk	SN	1850	funnen i åker vid Viaköp	Farhult	Viaköp
Kp 369	Tjocknackig yxa	MN	1857	-	Farhult	Viaköp
Kp 1334	Hjärtformig pilspets	SN	1858	Viaköp torfmosse	Farhult	Viaköp
Kp 328	Tjocknackig yxa	MN	-	-	Jonstorp	
Kp 306	Tjocknackig yxa	MN	1849	-	Jonstorp	
Kp 1161	Dolk	SN	-	-	Jonstorp	-
Kp 1057	Sågtandad spjutspets	SN	1848	-	Jonstorp	-
Kp 522	Tjocknackig yxa med utsvängd egg	SN	1849	-	Jonstorp	-

Kp 1731	Knacksten	-	1859	-	Jonstorp	-
Kp 303	Tjocknackig yxa	MN	-	-	Jonstorp	Bläsinge
Kp 378	Tjocknackig yxa	MN	-	-	Jonstorp	Bläsinge
Kp 639	Håleggad yxa	MNB	-	funnen vid dikning	Jonstorp	Bläsinge
Kp 435	Tjocknackig yxa	MN	1849	funnen i en åker	Jonstorp	Bläsinge
Kp 742	Fredgårdsyxa	TN	1849	i åker	Jonstorp	Bläsinge
Kp 809	Mejsel	MN	1849		Jonstorp	Bläsinge
Kp 739	Enkel skafthålsyxa	SN	1889	i åker	Jonstorp	Bläsinge
Kp 140	Tunnackig yxa	TN	1850	-	Jonstorp	Bölsåkra
Kp 596	Tunnbladig yxa	SN	1849	-	Jonstorp	Jonstorp
Kp 395	Tjocknackig yxa	MN	1855	funnen i Jonstorp, Carlsfeldt 1855	Jonstorp	Jonstorp
Kp 1790	Skålgropssten	BÅ	1858	-	Jonstorp	Jonstorp
Kp 1974	Skifferhänge	SN	1849	Funnet vid dikning	Jonstorp	Rekekroken
Kp 597	Tunnbladig yxa	SN	1852		Jonstorp	Rekekroken
Kp 1715	Knacksten	-	1845	i en grusgrav år 1845	Jonstorp	Svanshall
Kp 82	Trindyxa	Meso	-	funnen i en åker	Jonstorp	Jonstorp nr 6
Kp 1376	Cylindriskt spånblock	MNA	1847	-	Jonstorp	Jonstorp nr 6
Kp 1073	Dolk	SN	1854	-	Jonstorp	Jonstorp nr 6
Kp 2041	Benspjutspets	-	-	i Kattarps mosse	Kattarp	Kattarp
Kp 2096	Tjocknackig yxa	MN	-	-	Kattarp	Svedbergs gård
Kp 1800	Lårbensformad slipsten	MNB	1851	funnen i åker vid Swedbergs gård	Kattarp	Svedbergs gård
Kp 1147	Dolk	SN	-	-	Väsby	Danhult
Kp 716	Båtyxa	MNB	1848	Vid odling	Väsby	Esperöd
Kp 749	Enkel skafthålsyxa	SN	1848	-	Väsby	Esperöd
Kp 1903	Sländtrissa av grönsten	JÄ	1895	-	Väsby	Hofgården
Kp 420	Tjocknackig yxa	MN	1854	-	Väsby	Långaröd
Kp 745	Enkel skafthålsyxa	SN	1855	ägorna till Nybo gård	Väsby	Nybo gård
Kp 940	Dolk	SN	1848	-	Väsby	Tjörred
Kp 975	Dolk	SN	1849	å Tjörreds utmark	Väsby	Tjörred
Kp 700	Dubbeleggad stridsyxa, Livö-typ	MNA I- II	1847	funnen i Våta mossor i Väsby socken 1847	Väsby	Våta mossor

#### Bilaga 4. Föremålstyper, period, accessionsår, fyndomständigheter, platser i Skåne

Katalog-nummer	Föremålstyp	Period	Årtal Accession	Fyndomständigheter	Socken	Plats
Kp 2235	Bikoniskt kärl	YBÅ	1858	-	-	Kvarnby
Kp 244	Tunnackig yxa	TN	-	-	Allerum	-
Kp 181	Tunnackig yxa	TN	-	i åker	Allerum	Allerum
Kp 901	Skära	SN	-	mellan Domsten och Hittarp i en gammal jordvall	Allerum	Domsten
Kp 2044:1	Fågelpil	Meso	-	-	Allerum	Hittarp
Kp 2044:2	Mikrolit	Meso	-	-	Allerum	Hittarp
Kp 2058	Vävt yngd	-	-	funnen vid Hjelmshult (otydlig text) socken uti en backe eller ätttehög vid odling	Allerum	Hjelmshult
Kp 650	Håleggad yxa	MNB	-	-	Allerum	Kulla Gunnarstorp
Kp 711	Stridsyxa med insnörd nacke	BÅ	-	I Kulla Gunnarstorp på fälad	Allerum	Kulle Gunnarstorp
Kp 92	Trindyxa	Meso	-	-	Barsebäck	Barsebäck
Kp 2267	Nål till tvådelad fibula	BÅ P III	-	papperslapp fastsatt vid nålen "funnen i en urna, Bjäre hd"	Bjäre hd	-
Kp 1145	Spjutspets	SN	-	-	Bårslöv	Ödelycke
Kp 713	Stridsyxa med insnörd nacke	BÅ	-	-	Bårslöv	Ödelycke
Kp 449	Tjocknackig yxa	MN	1853	-	Bårslöv	Ödelycke
Kp 2320	Svärdsknapp, ben	-	1848	hittad uti en graf å Fjelle kyrkogård, 2 alnar i jorden d. 24/3 1848	Fjelle	Fjelle
Kp 458	Tjocknackig yxa	MN	-	-	Fjärestad	Vallåkra by
Kp 460	Tjocknackig yxa	MN	-	-	Fjärestad	Vallåkra by
Kp 484	Tjocknackig yxa		1851	funnen i Wallåkra i en torvmosse (18)51	Fjärestad	Vallåkra by
Kp 175	Tunnackig yxa	TN	1859	funnen i torvmosse	Fårslöv	Adinal gård
Kp 850	Skära	SN	1857	-	Förslöv	Öllövs by
Kp 393	Tjocknackig yxa	MN	1884	-	Grevie	Bjerröd
Kp 796	Mejsel	MN	1884	-	Grevie	Bjerröd
Kp 1985	Skifferhänge	SN	-	-	Grevie	Killebäckstorp
Kp 266	Tunnackig yxa	TN	1856	funnen i torvmosse	Grevie	Killebäckstorp
Kp 993	Dolk	SN	1864	i ätttehög	Grevie	Killebäckstorps by
Kp 2237	Dolk	BÅ PII	1864	wid plöjning i en låg ätttehög."	Grevie	Killebäckstorps by
Kp 196	Tunnackig yxa	TN	-	-	Gråmanstorp	Klippan
Kp 2055	Sänke	-	1864	funnen i en grusgraf väster om Gråmanstorps by 1864.	Gråmanstorps sn	Gråmanstorp
Kp 1014	Dolk	SN	-	-	Helsingborg	Tinkarp
Kp 1366	Koniskt spånblock	Meso	-	-	Helsingborg	Tinkarp
Kp 1829	Lårbensformad slipsten	MNB	-	-	Helsingborg	Tinkarp
Kp 1831	Slipsten	?	-	-	Helsingborg	Tinkarp
Kp 955	Dolk	SN	1877	-	Helsingborg	Tinkarp
Kp 636	Håleggad yxa	MNB	1846	funnen i Herrestad	Herrestad	Herrestad



				torvmosse		
Kp 1706	Knacksten	-	1857	i grusgraf	Hjärnarp	Övre Åshult
Kp 199	Tunnackig yxa	TN	-	-	Hov	Haga
Kp 199	Tunnackig yxa	TN	-	-	Hov	Haga
Kp 81	Trindyxa	Meso	-	-	Hov	Haga i Hov
Kp 723	Enkel skafthålsyxa	SN	1859	-	Hov	Hovs by
Kp 1797	Slipsten	-	1849	funnen i Wesums mosse	Knästorp	Wesums mosse
Kp 291	Tjocknackig yxa	MN	-	-	Kropp	Rosendal
Kp 309	Tjocknackig yxa	MN	1849	-	Kvistofta	Katslösa
Kp 635	Håleggad yxa	MNB	1849	-	Kvistofta	Katslösa
Kp 1007	Dolk	SN	1850	-	Kvistofta	Rya
Kp 229	Tunnbladig yxa	MNA	1850		Kvistofta	Rya
Kp 365	Tjocknackig yxa	MN	1850	-	Kvistofta	Rya
Kp 519	Tjocknackig yxa med utsvängd egg	MNB	1850	-	Kvistofta	Rya
Kp 520	Tjocknackig yxa med utsvängd egg	MNB	1850	-	Kvistofta	Rya
Kp 631	Håleggad yxa	MNB	1855	-	Kvistofta	Rya
Kp 860	Skära	SN	1850	-	Kvistofta	Rya by
Kp 360	Tjocknackig yxa	MN	1851	funnen i en torvmosse	Kvistofta	Rydebäck
Kp 2037	Nätsticka eller mejsel	Meso	-	-	Lilla Harrie	Lilla Harrie
Kp 1890	Sländtrissa	JÄ	1851	i åker	Lundby sn	Fjällestorp
Kp 779	Klubba	MN	-	funnen i en torvmosse nära Malmö	Malmö	Malmö
Kp 634	Håleggad yxa	MNB	1873	-	N Åsbo hd	Össjö prästgård
Kp 731	Enkel skafthålsyxa	SN	1876	-	Norrvidinge	Riseberga
Kp 1988	Skifferhänge	SN	-	-	Raus	Rå fiskeläge
Kp 727	Enkel skafthålsyxa	SN	1849	funnen i en torvmosse nära Rå fiskeläge 1849	Raus	Rå fiskeläge
Kp 777	Klubba	-	-	-	Södervidinge	Södervidinge
Kp 2226	Slutet fynd	-	-	hittade tillsammans i en grushög i Trelleborg	Trelleborg	Trelleborg
Kp 1853	Sländtrissa	JÄ	-	funnen i en hög	V eller Ö Karaby	Karaby
Kp 357	Tjocknackig yxa	MN	-	-	V. Ljungby	Trolle-Ljungby
Kp 2236	Svärd med tånge, brons	BÅ PV	-	funnen i en mosse wid Wankifva	Vankiva	Vankiva
Kp 79	Trindyxa	Meso	-	-	Vankiva	Vankiva
Kp 180	Tunnackig yxa	TN	1887	-	Våxtorp	Våxtorp
Kp 780	Klubba	MN	1842	i en jordvall	Välinge	Rögla gård
Kp 726	Enkel skafthålsyxa	SN	1860	I stenrör	Västra Karup	Mäsingby
Kp 2273	Rakkniv	BÅ PIII	1896	funnen i ättehög, jemte en dolk, en nål och en söndrig fibula." (Trol. Kp 2266)	Ö. Vemmen- hög	
Kp 2267	Nål till tvådelad fibula	BÅ PII	1896 ?	Troligen tills med Kp 2273	Ö. Vemmen- hög?	
Kp 1169	Spjutspets	SN	-	-	Ö Vemmen- hög	Dybeck
Kp 1270	Spånpilspets	MNA	-	-	Ö Vemmen- hög	Dybeck
Kp 1802	Lårbensformad slipsten	MNB	-	-	Ö Vemmen- hög	Dybeck

