



# LUND UNIVERSITY

## Stenhuset i Färlöv

Ohlsson, Anders

*Published in:*  
Mellan slott och slagg

2016

*Document Version:*  
Förlagets slutgiltiga version

[Link to publication](#)

*Citation for published version (APA):*

Ohlsson, A. (2016). Stenhuset i Färlöv. I I. Gustin, M. Hansson, M. Roslund, & J. Wienberg (Red.), *Mellan slott och slagg: vänbok till Anders Ödman* (s. 205-208). (Lund Studies in Historical Archaeology; Vol. 17). Institutionen för arkeologi och antikens historia, Lunds universitet.

*Total number of authors:*  
1

### General rights

Unless other specific re-use rights are stated the following general rights apply:

Copyright and moral rights for the publications made accessible in the public portal are retained by the authors and/or other copyright owners and it is a condition of accessing publications that users recognise and abide by the legal requirements associated with these rights.

- Users may download and print one copy of any publication from the public portal for the purpose of private study or research.
- You may not further distribute the material or use it for any profit-making activity or commercial gain
- You may freely distribute the URL identifying the publication in the public portal

Read more about Creative commons licenses: <https://creativecommons.org/licenses/>

### Take down policy

If you believe that this document breaches copyright please contact us providing details, and we will remove access to the work immediately and investigate your claim.

LUND UNIVERSITY

PO Box 117  
221 00 Lund  
+46 46-222 00 00

# Stenhuset i Färlöv

Anders Ohlsson

## The stone house in Färlöv

*A few years ago, in 2009, a previously unknown stone building was found west of the Romanesque church in the village of Färlöv, north-east Scania. In 2011 the Historical Museum in Lund together with the University College of Kristianstad started a research project on the building and its surroundings. Archaeological excavations have shown that the house was built most likely around 1200. The lasting part consists of*

*walls made of gneiss and granite ashlar with parts of interior rooms remaining. An architectural connection between the house and the church, probably built in the late 1100s, appears to exist. In all probability the house was the main building of the medieval manor of Färlöv, known from written fourteenth-century sources.*

Om man åker norrut från Kristianstad längs riksväg 19, upp i den nordligaste delen av Kristianstadsslätten, nås Färlövs by en knapp mil nordväst om staden. Byn ligger i anslutning till vägen, från vilken bebyggelsen med ett fåtal undantag breder ut sig åt öster. Läget är en skapelse med grund i det sena 1800-talet, då järnväg drogs genom området och ett tidstypiskt stationssamhälle växte fram på platsen (Sjöstrand 1996: 46).

Väster om vägen, i höjd med byns mitt, ligger Färlövs romanska kyrka. Kyrkan tillhör de större medeltida landsbygdskyrkorna i Skåne och med dess mer än 30 meter höga tvillingtorn utgör den byns blickpunkt (figur 1). Väster om kyrkan påträffades nyligen rester av en tidigare okänd stenbyggnad. Under några tillfällen har Historiska museet vid Lunds universitet (LUHM) i samarbete med Högskolan Kristianstad (HKr) utfört arkeologiska undersökningar av byggnaden. Undersökningarna utgör väsentliga delar i författarens avhandlingsarbete i historisk arkeologi och i det följande presenteras kortfattat några av resultaten.

## Stenhuset

Byggnaden upptäcktes 2009 i samband med schaktning för jordvärmeledning. Arkeologer från Regionmuseet Kristianstad gjorde då en mindre undersökning av byggnaden. Fyllningen i den föreföll bestå av en mängd sten och tegel. Den tolkades som en källare och gavs en preliminär datering till medeltid (Kockum 2009).

Hösten 2011 genomförde Historiska museet en inledande forskningsundersökning av byggnaden – stenhuset – och omkringliggande ytor. Under 2012 och 2014 har ytterligare undersökningar genomförts, och grävningar har skett under sammanlagt åtta veckor (figur 2).

Undersökningen 2011 kunde fastställa att det rör sig om ett medeltida hus. Bevaringsgraden är mycket god med ett yttre murverk ännu existerande i sammanhängande form. Huskroppen bildar en rektangel med långsidorna i öst–västlig riktning. På husets västra sida ansluter en utskjutande entré. Sammantaget mäter byggnaden omkring 17 x 12 meter. Murbreddens är cirka 1,2 meter och höjden på kvarstående murverk varierar mellan cirka 1,5 och 1,8 meter.

Observationer av geologen Claes Bergman vid Högskolan Kristianstad hösten 2012 visade att byggnadsmaterialet i huvudsak består av gnejs och granit (Bergman 2015) i form av kvadrar och också flis. Såväl bearbetningen av stenen som uppbyggnaden av murarna speglar en hög hantverksnivå och ger ett tydligt intryck av en påkostad miljö (figur 3). Ett visst inslag av tegel påträffades i entréns murar. En förhållandevis stor mängd murtegel har framkommit innanför densamma, och möjligen har större partier av den varit uppförda i materialet. Entrén rymmer en stentrappa, vilken åtföljs av ett förrum som leder vidare in i byggnaden. Nischer, infällda i entréns syd- respektive nordvägg har troligen fungerat som ljusinsläpp med öppningar längre upp, i det sedermera raserade murverket. Två inre rum har påträffats.



Figur 1. Färlövs kyrka. Foto: Anders Ohlsson, 2012.



Figur 2. Stenbyggnaden väster om kyrkan. Foto: Anders Ohlsson, 2011.





Figur 3. Inside av husets nordmur. Foto: Anders Ohlsson, 2011.

## Färlövs kyrka

Kyrkan består i sina ursprungliga partier av långhus, kor, absid och ett brett västtorn av tvillingtyp. På stilhistorisk väg har kyrkans uppförande daterats till cirka 1170–1180. Valv slogs i långhus och kor under 1400-talet, de förra ersatta av ett trätak i samband med ombyggnationer på 1770-talet. Då tillkom även ett sidoskepp i norr, och ett motsvarande byggdes i söder på 1880-talet (Brunius 1850: 146ff; Anderson 1926: 61ff).

Tornet tillhör en för skånsk del ovanlig typ. På medeltida danskt område är dylika framför allt ett själländskt fenomen. Ett tiotal, både stående och raserade, är kända därifrån (Schultz 1935; Jakobsen 1993: 94, 95, 97, 101, 110). Från Skåne kan ett fåtal beläggas. Kyrkan i Vä hade fram till 1800-talets början tvillingtorn (Anderson 1926: 43, 46f; Græbe 1971: 15, 21, 32, 55ff), och idag kan sådana förutom i Färlöv beskådas vid domkyrkan i Lund och vid Hörups kyrka.

Monica Rydbeck har anfört att Färlövs kyrka är uppförd i granit, vilket ska baseras på uppgifter av Carl Georg Brunius (Rydbeck 1936: 320). I den refererade beskrivningen nämner Brunius att kyrkan är byggd i huggen gråsten, men inget särskilt om granit (Brunius 1850: 148). William Anderson använder samma allmänna term som Brunius om kyrkans primära byggnadsmaterial, men specificerar att granit förekommer i åtminstone hörnkedjor och omfattningar (Anderson 1926: 61). Liksom i stenhuset är gnejs och granit primära byggnadsmaterial (Bergman 2015). Kyrkan är putsad men stenarterna kan iakttas i interiören, bland annat i form av kvadrar i tornets murar, och i detaljer på utsidan, såsom tornets och en sedermera igensatt västportals sockelstenar.

## Dominerande läge

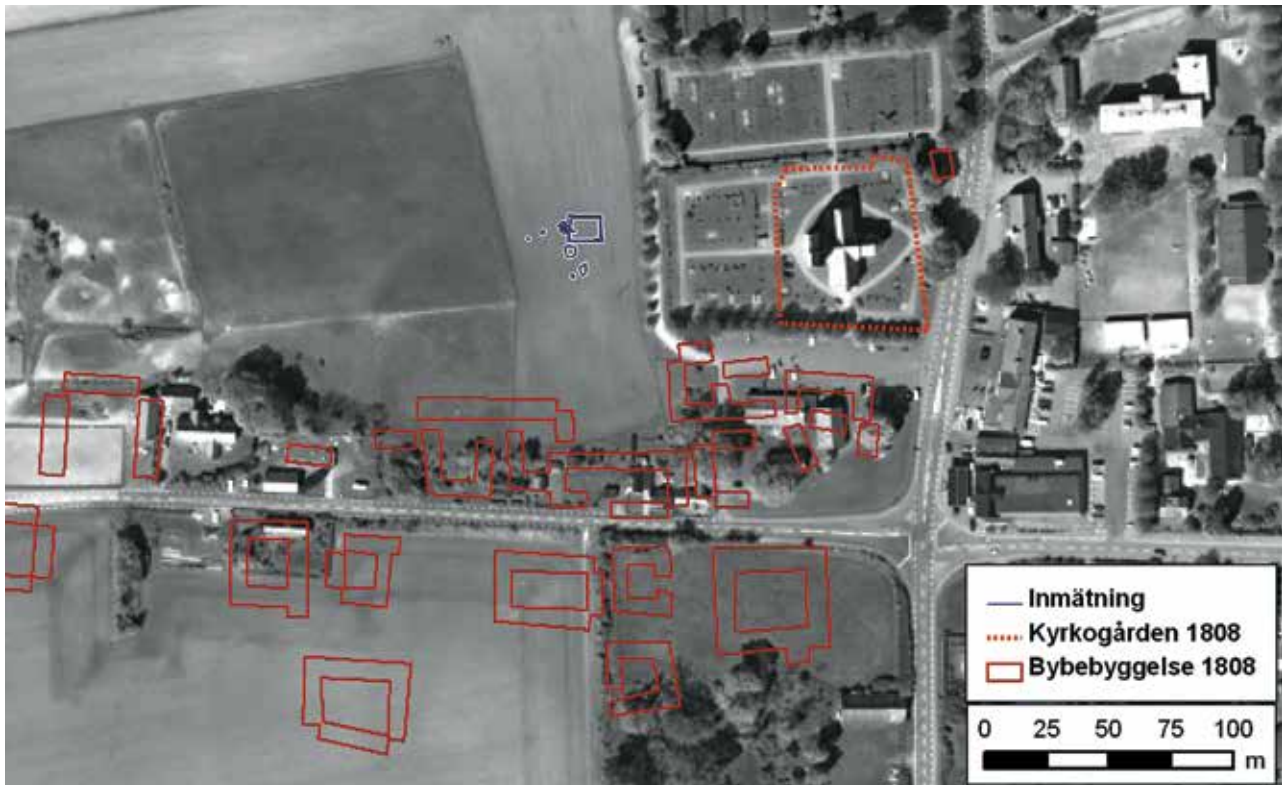
Stenhuset återfinns i åkermiljö omkring 80 meter väster om kyrkan, ett stycke utanför nuvarande kyrkogårdsmur. Huset och kyrkan är placerade på krönet av en markant landhöjning som sträcker sig i öst–västlig riktning. Bygg-

naderna är belägna i den nuvarande byns västligaste parti, tvärtemot tidigare förhållanden. Åren 1807–10 genomfördes enskifte i byn och i då upprättad skifteskarta framgår att byn före skiftet var lokaliserad längs höjdens södra sida. Kyrkan framträder strax norr om gårdsbebyggelsen, längst i öster (Svensson 2011). Numera markeras det äldre byläget enbart genom ett fåtal hus belägna söder och sydväst om kyrkan (figur 4).

## Huvudgård och kyrka

Stenhusets läge och utförande visar otvivelaktigt en miljö som initierats av personer med anknytning till medeltidens högre sociala samhällsskikt. Med största sannolikhet kan huset identifieras som centralbyggnad i den medeltida adelshuvudgården i Färlöv, känd i skrift från och med 1300-talet. Ett par årtionden efter 1300 möter den förste kände innehavaren av huvudgården, riddaren och tillika kunglige rådsherren Holger Nielsen (DD 2: 8 nr 259; Skansjö *et al.* 2012: 18). Denne tillhörde släkten Krognos, en av de mest framstående av de medeltida skånska frälseläkterna.

Mellan huset och kyrkan tycks vissa samband föreligga. Vi kan erinra oss den välkända undersökningen av kyrka och huvudgård i Bjäresjö i samband med det s.k. Ystadsprojektet på 1980-talet. Bjäresjö kyrkas tillkomst har daterats till omkring 1150. Ursprungligt murverk spåras framför allt i kor och absid, byggt med kvadrar i kalkhaltiga stenarter, närmare bestämt i gulaktig eller gulvit s.k. lyckåsmärgel och gulaktig och gråvit kalktuff (Sundnér 1989: 188, 199; jfr Skansjö 1992: 20ff). Väster om kyrkan påträffades resterna av en högmedeltida byggnad. Lämningarna bestod främst i form av ett nedsänkt rum i en storlek av omkring 5 x 5 meter med på samma sätt som kyrkan murverk i kvaderhuggen sten. I rummets fall har gulvit sandsten anförts vara byggnadsmaterial (Callmer 1992: 432ff). Huruvida byggnadsmaterialen egentligen skiljer sig åt – jämförelsevis stor likhet kan råda mellan bergarterna – kan inte klarläggas här, men vad vi kan ta fasta på är att graden av hantverksskicklighet med åtföljande sofistikerade byggnadsmaterial i båda fallen tveklöst spelat stor roll (Sundnér 1989: 199f; Callmer 1992: 440; NE, ”märgelsten”, ”kalktuff”). Johan Callmer har menat att byggnaderna med all sannolikhet rests vid samma tillfälle, i ett gemensamt sammanhang där platsens betydelse understrukits (Callmer 1992: 440). Ett likvärdigt scenario kan skönjas även i Färlöv. Ett arkitektoniskt sammanhang mellan stenhus och kyrka är för handen. Möjlighet att byggnaderna uppförts i samma skede, eller i en åtminstone relativt tät sekvens, råder. Gynnsamma förhållanden i samband med undersökningarna av stenhuset har gett goda dateringsgrunder för detsamma. Baserat på fynd av keramik, mynt och flera samstämmiga <sup>14</sup>C-prover förefaller huset ha byggts kring 1200. Utgår vi från den stilmässiga dateringen av kyrkan tycks ett tidsmässigt samband



Figur 4. Objekt ur enskifteskarta visande delar av den tidigare byn samt inmätning av stenbyggnaden lagt på en modern flygbild. Bearbetning Henrik Svensson 2011.

uppenbara sig – frågan är under vidare utredning i projektet, med utvidgade analyser kring saken.

Byggherren är naturligtvis inkognito. Att det rört sig om någon i paritet med Holger Nielsen torde stå utom alla tvivel. Vänder vi blicken västerut, till de själländska kyrkorna med tvillingtorn, kan vissa av dessa, såsom Tveje Merløse och Fjenneslev, påvisas ha stark anknytning till Hvide-släkten, 1100- och 1200-talens dominerande danska aristokratiska krets (DD 1: 3 nr 253; Schultz 1935: 127f; Danmarks Kirker IV, 1990: 2953). Kända motsvarigheter bland aristokratins medlemmar i 1100-talets och det tidiga 1200-talets Skåne är få, och i alla händelser lyser dylika med sin frånvaro vad gäller Färlöv. Jag väntar spánt på upptäckten av en okänd packe dokument från dessa tider.

## Referenser

- Anderson, W. 1926. *Skånes romanska landskyrkor med breda västtorn*. N. M. Mandelgren, Atlas till Sveriges odlingshistoria. Tilläggs-häfte III. Lund.
- Bergman, C. 2015. Färlöv. Byggnadssten i kyrkan och husruinen. Opublicerat. Kristianstad.
- Brunius, C. G. 1850. *Skånes konsthistoria för medeltiden*. Lund.
- Callmer, J. 1992. A contribution to the prehistory and early history of the south Scandinavian manor. The Bjäresjö investigations. In: Larsson, L., Callmer, J. & Stjernquist, B. (eds.) *The Archaeology of the Cultural Landscape. Field Work and Research in a South Swedish Rural Region*. Acta Archaeologica Lundensia. Series in 4° No 19. Stockholm. Pp. 411–457.
- Danmarks Kirker IV: 4. (Utg.) Nationalmuseet. København 1990. <http://danmarkskirker.natmus.dk/holbaek/tveje-merloese-kerne/>
- Diplomatarium Danicum iff. (Utg.) Det danske Sprog- og Litteraturselskab. København 1938ff. (förkortas DD).
- Græbe, H. 1971. *Kyrkorna i Vä. Gärdts härad, Skåne. Band III:1*. Sveriges kyrkor. Konsthistoriskt inventarium 139. Stockholm.
- Jakobsen, H. 1993. *Romanske vesttårne, deres indretning og funktion. Vesttårne for 1300 i det middelalderlige Danmark øst for Storebælt*. Lund Studies in Medieval Archaeology 12. Stockholm.
- Kockum, J. 2009. *En medeltida källare i Färlöv. Arkeologisk förundersökning, 2009*. Rapport 2009: 53. Regionmuseet Kristianstad/Landsantikvarien i Skåne. Kristianstad.
- Nationalencyklopedin (NE): kalktuff, <http://www.ne.se/uppslagsverk/encyklopedi/lång/kalktuff>
- Nationalencyklopedin (NE): mærgelsten, <http://www.ne.se/uppslagsverk/encyklopedi/lång/mærgelsten>
- Rydbeck, M. 1936. *Skånes stenmästare före 1200*. Lund.
- Schultz, C. G. 1935. Bidrag til de danske Tvillingtaarnes Udviklingshistorie. I: *Fra Københavns Amt 1935*, 105–140.
- Sjöstrand, N. 1996. *Faerle. Färlövs sockens historia*. Färlöv.
- Skansjö, S. 1992. Från vikingatida stormansgård till renässanslott – Bjersjöholm under äldre historisk tid. I: Johansson, S., Skansjö, S., Beyer, F., Jensen, N. E., Engqvist, H. H. & Rosengren, E., *Bjersjöholm. Gods och slott*. Skånsk senmedeltid och renässans 13. Lund. S. 14–75.
- Skansjö, S., Ohlsson, A., Wallin, J., & Svensson, H. 2012: Färlöv och Färlövsholm: medeltida huvudgårdsmiljöer i Helgeådalens, inledande observationer. I: *Ale. Historisk tidskrift för Skåne, Halland och Blekinge* 2012: 1, 13–21.
- Sundnér, B. 1989. Medeltida byggnadsteknik. En kronologisk studie av Ystadsområdets kyrkor. I: Hans Andersson & Mats Anglert (red.), *By, huvudgård och kyrka. Studier i Ystadsområdets medeltid*. Lund Studies in Medieval Archaeology 5. Lund. S. 183–210.
- Svensson, H. 2011. Historiskt kartmaterial över Färlövs by. Opublicerat manus. Kristianstad.