



# LUND UNIVERSITY

## Arbetslöshet, arbetsmarknadsinstitutioner och investeringsmönster: en jämförande studie mellan Sverige och Danmark (1976-2005)

Taalbi, Josef

2008

[Link to publication](#)

### *Citation for published version (APA):*

Taalbi, J. (2008). *Arbetslöshet, arbetsmarknadsinstitutioner och investeringsmönster: en jämförande studie mellan Sverige och Danmark (1976-2005)*. (Lund Papers in Economic History; Nr. 107). Department of Economic History, Lund University.

### *Total number of authors:*

1

### **General rights**

Unless other specific re-use rights are stated the following general rights apply:

Copyright and moral rights for the publications made accessible in the public portal are retained by the authors and/or other copyright owners and it is a condition of accessing publications that users recognise and abide by the legal requirements associated with these rights.

- Users may download and print one copy of any publication from the public portal for the purpose of private study or research.
- You may not further distribute the material or use it for any profit-making activity or commercial gain
- You may freely distribute the URL identifying the publication in the public portal

Read more about Creative commons licenses: <https://creativecommons.org/licenses/>

### **Take down policy**

If you believe that this document breaches copyright please contact us providing details, and we will remove access to the work immediately and investigate your claim.

LUND UNIVERSITY

PO Box 117  
221 00 Lund  
+46 46-222 00 00

# Lund Papers in Economic History



No. 107, 2007

*Education and the Labour Market*

## Arbetslöshet, arbetsmarknadsinstitutioner och investeringsmönster

*En jämförelse mellan Sverige och Danmark  
(1976-2005)*

Josef Taalbi

**Lund Papers in Economic History**

ISSN 1101-346X

ISRN LUSADG-SAEH-P--07/107--SE+17

© The author(s), 2007

Printed by Media-Tryck, Lund, Sweden, 2007

**Orders of printed single back issues (no. 1-65)**

Department of Economic History, Lund University

Postal address: P.O. Box 7083, S-220 07 Lund, Sweden

Telephone: +46 46 2227475

Telefax: +46 46 131585

**Full-text electronic issues (no. 58, 60, 61, 66--)**

[www.ekh.lu.se](http://www.ekh.lu.se)

# Arbetslöshet, arbetsmarknadsinstitutioner och investeringsmönster

En jämförelse mellan Sverige och Danmark (1976-2005)

*Josef Taalbi*

## 1. Inledning<sup>\*</sup>

Det är idag ett mer eller mindre etablerat faktum att arbetslösheten sedan 1970-talets krisår har ökat långsiktigt i den industrialiserade världen. Under lång tid var Sverige ett undantag från detta mönster, med internationellt sett mycket låga arbetslöshetssiffror: under 1980-talet var arbetslösheten som mest 3,5% (1983), och detta samtidigt som grannlandet Danmark hade en tre gånger större arbetslöshet på 10,5% (se diagram 1). Under 1990-talskrisen blev därför ökningen i arbetslöshet något mer chockartad i Sverige än i andra länder. Från att ha haft en genomsnittlig arbetslöshet i Sverige på ca 2% och sällan över 3% under hela efterkrigstiden, ökade arbetslösheten till 8,2% under 1993, och inte förrän 1997-98 kunde arbetslösheten börja falla igen. Detta samtidigt som den danska arbetslösheten under hela 1990-talet var betydligt lägre.

Den svenska arbetsmarknadsutvecklingen har orsakat debatt kring de svenska respektive danska arbetsmarknadsinstitutionernas olika utformning. Medan den svenska arbetsmarknaden beskrivs som ”rigid” och präglad av strukturproblem, har den danska arbetsmarknadsmodellen, även kallad ”flexicurity-modellen”, omdiskuterats som en av de mest framgångsrika i att bekämpa arbetslöshet.

Detta understöds också av modern ekonomisk teori. Vanligen förklaras skillnader mellan länders arbetslöshetsnivåer mot bakgrund av deras arbetsmarknadsinstitutioner (anslutningsgrad till fackföreningar, omfattningen av understöd för arbetslösa, kollektivavtalens utsträckning o.s.v.), som i sin tur avgör pris- och lönesättning, samt av hur väl ar-

---

<sup>\*</sup>Denna artikel är en förkortad version av min magisteruppsats framlagd vid Ekonomisk-historiska institutionen i Lund under vårterminen 2007, se Taalbi (2007). Ett stort tack riktas till min handledare Jonas Ljungberg som läst och kritiserat magisteruppsatsen. Jag står också i tacksamhetsskuld till Tony Johansson och Lars Pettersson för värdefull kritik av tidigare utkast till denna artikel. Kvarvarande brister lastas naturligtvis endast författaren.

betsmarknaden reagerar på ”utbuds- eller efterfrågechocker”.<sup>1</sup> Samtidigt, menar andra, kan skillnader i arbetslöshetsnivåer inte enbart förklaras med institutionella faktorer. Robert Rowthorn, Andrew Glyn med flera har tvärtom föreslagit att investeringstakt, teknisk utveckling och substitutionselasticiteten mellan produktionsfaktorerna kapital och arbete har avgörande betydelse för sysselsättningsgraden.<sup>2</sup> Denna ansats leder till hypotesen att skillnaderna mellan Sveriges och Danmarks arbetsmarknadsutveckling istället kan vara resultatet av skillnader i investeringstakt och den aggregerade efterfrågans tillväxt och sammansättning.

Frågan är alltså vilka faktorer den danska respektive den svenska arbetslöshetsutvecklingen kan förklaras av. Vad beror det på att Danmark lyckats bättre i att hålla nere arbetslösheten under 1990-talet? Kan detta härledas till Danmarks och Sveriges skilda arbetsmarknadsmodeller eller skilda investeringsmönster?

Artikeln fokuserar på perioden 1976-2005 för att kunna åskådliggöra såväl kortsiktiga som mer långsiktiga skillnader och mönster. Mot bakgrund av den postkeynesianska teorin kommer ”investeringskvoten”, eller bruttoinvesteringarna som andel av BNP, att operationaliseras. Förutom denna förklaringsvariabel kommer även institutionella faktorer att undersökas, huvudsakligen med neoklassisk teori som grund. Då syftet är att förklara de *skillnader* i arbetslöshet som ges vid handen blir det rimligt att fokusera på de arbetsmarknadsområden där relevanta *skillnader* föreligger mellan Sverige och Danmark, däribland anställningskyddslagstiftning, personalomsättningsmönster och arbetsmarknadspolitik. För att undersöka dessa faktorer, och dess förhållande till arbetslösheten kommer jag i huvudsak att använda mig av statistik från OECD.<sup>3</sup> För att åskådliggöra skillnader mellan Danmark och Sverige kommer institutionella faktorer i respektive land att kontrasteras mot (som mest) 16 andra OECD-länder: Australien, Belgien, Finland, Frankrike, Irland, Italien, Kanada, Nederländerna, Norge, Nya Zeeland, Portugal, Spanien, Storbritannien, Tyskland, USA och Österrike.

## 2. Neoklassiska sysselsättningsteorier

I den enkla neoklassiska arbetsmarknadsmodellen finns i huvudsak tre faktorer som reglerar sysselsättningen och därmed också arbetslösheten: arbetsutbudet, efterfrågan på arbetskraft och reallönen. Den neoklassiska

---

<sup>1</sup> Layard et al (1994), s. 77-85

<sup>2</sup> Se Rowthorn (1995) och (1999); Glyn (1998)

<sup>3</sup> All statistik, förutom där annat anges, härrör från OECD:s statistiska databas, *OECD Statistics* (<http://stats.oecd.org/wbos/default.aspx>)

teorin betraktar arbetsmarknaden som vilken marknad som helst, där utbud och efterfrågan på varan arbetskraft förmedlas av dess pris. Därför kommer både arbetsutbudet och efterfrågan på arbetskraften att förmedlas av reallönen. Vid en högre reallön, som betraktas som ”relativpriset på fritid”, kommer förlusten av att *inte* förvärvsarbeta att bli högre, och arbetsutbudet i termer av arbetade timmar är därför en positiv funktion av reallönen.

Arbetslösheten beror i sin tur för det första på reallöneutvecklingen i meningen att en högre reallön sänker efterfrågan på arbetskraft och höjer arbetsutbudet. För det andra påverkas den faktiska arbetslösheten på längre sikt av *den naturliga arbetslösheten*, det vill säga den arbetslöshet som bestäms av den rådande reallönen (eller reallöneflexibiliteten), men också av marknadsimperfectioner och friktion på arbetsmarknaden.<sup>4</sup> Milton Friedman och Edmund S Phelps kopplade även den naturliga arbetslösheten till inflation: det som krävs för att bibehålla en arbetslöshet som konstant ligger under den naturliga arbetslösheten är en *accelererande inflation*.<sup>5</sup> Den naturliga arbetslösheten, som alltså är konsistent med en ”stabil inflation”, har därför kallats för NAIRU (Non-Accelerating Inflation Rate of Unemployment). Att NAIRU är konsistent med en stabil inflation innebär också att det inte finns något samband mellan inflation och arbetslöshet vid denna punkt, utan endast vid avvikelser från densamma, samt framförallt att jämviktsarbetslösheten på lång sikt är oberoende av inflationsnivån.

På kort sikt kommer däremot inflation att spela en nyckelroll för den faktiska arbetslöshetens avvikelser från NAIRU. I ett flertal ramverk kopplas inflationen till så kallade ”real wage push”-faktorer och till reallöneflexibiliteten.<sup>6</sup> Den senare definieras som den grad till vilken en ökning av arbetslösheten påverkar skillnaden mellan det förväntade och faktiska priset respektive lönen.<sup>7</sup> Detta innebär att en flexibel arbetsmarknad på flera sätt kan sänka NAIRU, dels om pris- och löneutvecklingen är låg, dels om reallöneflexibiliteten är hög.

På längre sikt kan man urskilja två typer av förklaringsvariabler till den naturliga arbetslösheten: a) institutionella faktorer som berör de arbetslösa (”outsiders”) och b) institutionella faktorer som berör de som har arbete (”insiders”). Till den första kategorin hör de kritiserade ovillkorade arbetslöshetsförsäkringarna som enligt vissa forskare orsakar högre NAIRU.<sup>8</sup> Motsvarande förhållande kan också sägas gälla för aktiva arbetsmarknadsåtgärder (såsom exempelvis utbildning och subven-

---

<sup>4</sup> Friedman (1968), s. 8

<sup>5</sup> Ibid., s. 9f

<sup>6</sup> Se exempelvis Layard et al (1994)

<sup>7</sup> Ibid., s. 84

<sup>8</sup> Ibid., s. 75-77; Nickell (1997), s. 62f, 67

tionerade jobb), även om detta är mer komplicerat. Lars Calmfors med flera pekar på både positiva och negativa effekter av olika aspekter av aktiva arbetsmarknadsåtgärder.<sup>9</sup> Exempelvis skulle subventionerad sys-selsättning (där alltså arbetsgivaren subventioneras för att anställa en arbetssökande) kunna leda till "crowding-out"-effekter om arbetsgivaren väljer att anställa personal med mindre erfarenhet eller liknande, vilket skulle sänka marginalproduktiviteten. En annan faktor som kan nämnas är de arbetssökandes geografiska flexibilitet, och vilka krav som ställs från myndighetssidan.<sup>10</sup>

Exempel på den andra kategorin är, förutom löneutvecklingen, fram-förallt faktorer som personalomsättningskostnader, de institutionella re-lationerna mellan arbetsmarknadens parter, samt regleringen av anställ-ningsskyddet. I den mån dessa faktorer skapar tröghet på arbetsmarkna-den har dessa en negativ inverkan på sysselsättningen. Enligt den så kal-lade "insider-outsider"-teorin kan man förklara viss arbetslöshet med de redan anställdas ("insiders") makt genom sina positioner, utbildning och institutioner samt genom personalomsättningskostnader och via lagstift-ning.<sup>11</sup> Om exempelvis kostnaderna att avskeda en "insider" är höga ge-nom lagstiftning eller förhandlingar mellan arbetsmarknadens parter (exempelvis avgångsvederlag), och om man därutöver medräknar denna insiders erfarenhet och kompetens som hög, kommer incitamenten för personalomsättning att vara låga.<sup>12</sup> Avslutningsvis kan fackföreningar-nas påverkan på arbetslösheten förstås genom deras påverkan på reallö-nenivån och reallöneflexibilitet, men också genom den effekt som re-gleringen av anställningarna, exempelvis via lag, har på personalomsätt-ningen. Bland annat kommer sådana faktorer som fackföreningarnas an-slutningsgrad, graden av centralisering i löneförhandlingar samt avtalens struktur och omfattning i tid att påverka reallönenivån och -flexibiliteten och genom dessa två variabler jämviktsarbetslösheten.<sup>13</sup> Exempelvis skulle en lång avtalstid leda till högre reallönerigiditet, och liksom en högre anslutningsgrad kunna öka "insiders" löneanspråk. Samtidigt skulle rigiditeter gällande anställningsskyddet kunna leda till lägre per-sonalomsättning, och därmed lägre efterfrågan på arbetskraft.

Sammanfattningsvis kan vi alltså dra slutsatsen att arbetslösheten enligt den neoklassiska teorin kommer att påverkas av a) reallönenivån, b) reallöneflexibiliteten, c) arbetslöshetsförsäkringarnas omfattning, d) arbetsmarknadspolitikens utformning, e) arbetskraftens flexibilitet och slutligen f) "insider"-gruppernas styrka, exempelvis i form av höga per-

---

<sup>9</sup> Calmfors et al (2001)

<sup>10</sup> Se exempelvis Friedman (1968)

<sup>11</sup> Se Lindbeck och Snower (1988)

<sup>12</sup> Ibid., s. 80f

<sup>13</sup> Layard et al (1994), s. 78-82

sonalomsättningskostnader och reglerat anställningsskydd, samt slutligen fackföreningarnas anslutningsgrad och avtalens omfattning och tidsomfång.

### 3. Keynesianska och postkeynesianska sysselsättningsteorier

John Maynard Keynes "allmänna teori om sysselsättning, ränta och pengar" var en kritik mot teorin att arbetsmarknaden skulle sträva mot ett jämviktsläge.<sup>14</sup> Keynes ansåg istället att sysselsättningen vara bestämd av förhållanden inom varuproduktionen och varumarknaden. I Keynes' teori bestäms ekonomins output, om man antar profitmaximeringsprincipen, av skärningspunkten mellan en marginalkostnadskurva och de förväntade priserna för totalprodukten som produceras med en given mängd arbetskraft.<sup>15</sup> Annorlunda uttryckt skulle utbudet bestämmas av de förväntade intäkterna. Den punkt, där den aggregerade utbudskurvan skär den aggregerade efterfrågekurvan, i det enkla fallet bestående av investeringar och konsumtion, kallade Keynes för den *effektiva efterfrågan* ("effective demand").<sup>16</sup>

I Keynes' teori kunde den aggregerade efterfrågan vidare delas upp i två beståndsdelar: konsumtion och investeringar. Detta gör att sysselsättningen i ekonomin bestäms av den aggregerade utbudskurvan, konsumtionen (och "den marginella konsumtionsbenägenheten") och investeringarna (eller "investeringsmultiplikatorn").

Investeringarna skulle enligt Keynes bestämmas av "kapitalets marginaleffekt" och räntenivån. Kapitalets marginaleffekt kan definieras som förväntningarna på framtida avkastning i förhållande till kapitalets utbudspris. Så länge kapitalets marginaleffekt är högre än räntan kommer det att finnas incitament till att öka investeringsnivån. Detta sker tills det att kapitalets marginaleffekt motsvarar räntenivån. Keynes' centrala antagande är vidare att om en ökning av investeringarna ökar inkomsten, kommer konsumtionen att öka liksom inkomsten, men proportionellt *mindre* än inkomsten. Detta förhållande ges av den marginella konsumtionsbenägenheten ("marginal propensity to consume";  $MPC < 1$ ), och uttrycker hur mycket konsumtionen ökar i förhållande till inkomsten. I sin tur skulle MPC avgöra hur mycket ökningen i investeringar påverkar inkomsterna.<sup>17</sup> Det som emellertid gör Keynes' teori intressant för föreliggande undersökning är i huvudsak att Keynes kopplar investeringarna till sysselsättningen. Detta görs som en "*första approx-*

---

<sup>14</sup> Keynes (1997)

<sup>15</sup> Asimakopulos (1991), s. 41f

<sup>16</sup> Keynes (1997), s. 25

<sup>17</sup> Ibid., s.114-119



*imation*” genom antagandet att förhållandet mellan ökningen i inkomster (som motsvaras av investeringsmultiplikatorn) mellan två perioder kommer att motsvaras av en lika stor ökning av efterfrågan på arbetskraft (mellan två perioder).

Michał Kaleckis bidrag till sysselsättningsteorin står framförallt att finna i dennes behandling av sambandet mellan profiter, inkomstfördelning och investeringar samt i studiet av marknader där fri konkurrens inte råder. Kalecki föreställde sig, liksom Keynes, att en viss sysselsättningsnivå motsvarar en viss nivå i den effektiva efterfrågan. Om nu profittnivån skulle öka på grund av en ökning av investeringarna eller konsumtionen skulle output öka och därför också sysselsättningen. Samtidigt skulle en ökning av den så kallade monopolgraden via prispålägget öka profitandelen av inkomsten.<sup>18</sup> Däremot skulle detta *minska* sysselsättningen.<sup>19</sup> Detta har sin logiska grund bland annat i att en ökning av prispålägget ökar priset i förhållande till lönerna, vilket innebär minskade reallöner: ”As a result, the ’real’ demand for wage goods falls off, and so do output and employment in the wage goods industry.”<sup>20</sup> En nominell ökning av enhetsarbetskostnaderna, exempelvis till följd av en starkare förhandlingsposition för fackföreningarna skulle, enligt Kalecki, omvänt minska monopolgraden och *öka* sysselsättningen. Annorlunda uttryckt har vi alltså, allt annat lika, en hypotes om ett *positivt* samband mellan löner och sysselsättning.<sup>21</sup>

Roy Harrod betraktade sysselsättningen ur aspekten investeringarnas syfte inte endast är att öka output utan även att expandera produktionskapaciteten, vilket skulle göra investeringarna beroende av efterfrågan samt en utvärdering av det befintliga kapacitetsutnyttjandet.<sup>22</sup> Dessa överväganden ledde Harrod till att formulera villkoren för en ”balanserad tillväxt” där efterfrågan växer i en takt som är kompatibel med den avsedda kapacitetsnivån. Endast när investeringstakten ligger i linje med en balanserad tillväxt och kapacitetsutnyttjandet är lika med 1, kommer den efterfrågan som följer av investeringarna (genom den keynesianska multiplikatoreffekten) att motsvara outputkapaciteten.<sup>23</sup> Betingelserna för denna balanserade tillväxt är dock på en och samma gång en konstant sparandebenägenhet, en oförändrad profitandel och en konstant kvot mellan output och kapital.<sup>24</sup> En teknologisk utveckling som lämnar dessa faktorer oberörda kallade Harrod ”neutral teknologisk utveckling”,

---

<sup>18</sup> Asimakopulos (1988), s. 32-37

<sup>19</sup> Ibid., s. 35f

<sup>20</sup> Kalecki (1990), s. 279

<sup>21</sup> Ibid., s. 359f

<sup>22</sup> Harrod (1951), s. 274

<sup>23</sup> Harrod (1973), s. 16-27

<sup>24</sup> Asimakopulos (1991), s. 140f; Robinson (1956), s. 97-99

vilket innebär att kapitalets tillväxt är lika med inkomstens tillväxt (vilket alltså innebär att förhållandet mellan kapitalstocken och output är oförändrat).<sup>25</sup> Detta begrepp använde Harrod för att analysera konsekvenserna av en balanserad tillväxt i förhållande till ”den naturliga tillväxten”, som kan sägas bestämmas av befolkningstillväxten och den tekniska utvecklingen.<sup>26</sup> Om den balanserade tillväxten skulle vara högre än den naturliga, följer enligt Harrods teori att sysselsättningen skulle öka och omvänt.<sup>27</sup>

I Joan Robinsons teoretiska ramverk var investeringarnas syfte att maximera vinsten, och hon kopplade dessa till profitkvoten och därmed till inkomstfördelningen. Analogt med Harrod postulerade hon en långsiktig jämviktsnivå, den önskade tillväxttakten (”the desired rate of growth”), där en viss ackumulationstakt skulle generera en önskad profitkvot och på samma sätt skulle denna ackumulationstakt generera en efterfrågan som i sin tur motiverar denna ackumulationstakt.<sup>28</sup> Beroende på hur denna jämviktsnivå relaterade till den ”möjliga tillväxttakten” (”possible rate of growth”), som i sin tur är analog med Harrods naturliga tillväxttakt, skulle också sysselsättningen påverkas. Robinson kallade en (enligt henne emellertid mycket osannolik) situation, där den önskade och möjliga tillväxttakten följdes åt, för ”the Golden Age” med full sysselsättning som följd: återigen med en neutral teknisk tillväxt som betingelse. Om tvärtom den tekniska tillväxten vore kapitalintensiv skulle detta innebära att sysselsättningen sjunker såvida inte ackumulationstakten ökar. Mer konkret delade Robinson in ekonomin i två sektorer, en konsumtionsvaru- och en kapitalvaruproducerande sektor. Om arbetsproduktiviteten (”output per man”) skulle öka mer i den förstnämnda än den senare skulle kapitalintensiv (capital-using) teknisk tillväxt råda, med följden att sysselsättningen skulle minska i konsumtionsvaruindustrin.<sup>29</sup> För en mycket enkel illustration av de ovanstående resonemangen kan följande (Harrodianska) ekvation föreslås:

$$\partial\varepsilon = g_k - G_n, \quad (1)$$

där  $\partial\varepsilon$  är tillväxten i sysselsättningsgraden,  $G_n$  är den naturliga tillväxttakten och  $g_k$  antas vara lika med den balanserade tillväxttakten. Det följer alltså att om ackumulationstakten är större än den naturliga tillväxten, som bestäms av befolkningstillväxten och den teknologiska ut-

---

<sup>25</sup> Harrod (1973), s. 54

<sup>26</sup> Ibid., s. 27f

<sup>27</sup> Ibid., s. 104-120

<sup>28</sup> Robinson (1956), s. 85-100

<sup>29</sup> Asimakopulos (1988), s. 200

vecklingen, ökar sysselsättningen, och vice versa. Vi kan också mot bakgrund av ovanstående postulera att en kapitalintensiv teknologisk utveckling, till skillnad från en neutral teknologisk tillväxt, skulle inverka negativt på sysselsättningsgraden.

Den postkeynesianska ansatsen betraktas här som användbar då den operationaliserar investeringar som en för sysselsättningen avgörande faktor. I det nedanstående operationaliseras *investeringskvoten*, dvs. investeringarna som andel av BNP, vilket får betraktas som en approximation då detta utesluter eventuella effekter av den teknologiska utvecklingen.<sup>30</sup>

## 4. Arbetsmarknadsinstitutioner i Sverige och Danmark

### 4.1 En historisk överblick

Sverige och Danmark har när det gäller de institutionella ramverken på arbetsmarknaden en närbesläktad historia och struktur i jämförelse med de flesta andra industrialiserade länder. Båda länderna präglas också av internationellt sett starka fackföreningar, hög facklig anslutningsgrad och omfattande kollektivavtal. De stora skillnader som idag står att finna kan i huvudsak spåras tillbaka till den turbulens som rådde på 1970- och 1980-talens arbetsmarknad och i ekonomin i stort, till utvecklingen av den arbetsrättsliga lagstiftningen i Sverige och till den grundläggande omstrukturering i båda länderna av de institutionella förhållanden mellan arbetsmarknadens parter som reglerar löneförhandlingarna. Redan innan 1970-talet fanns emellertid vissa skillnader mellan de danska och svenska ”arbetsmarknadsmodellerna”. I Sverige skedde under efterkrigstiden löneförhandlingarna mellan LO (Landsorganisationen) och SAF (Svenska Arbetsgivareföreningen) centralt, utan statlig intervention. Upprinnelsen till detta låg i 1938 års ”Saltsjöbadsavtal” mellan SAF och LO som slöts efter mångåriga arbetsmarknadskonflikter och där organisationerna bland annat ålade sig att inte ”missbruka stridsåtgärder” i form av strejk, blockad eller lockout.<sup>31</sup> Saltsjöbadsavtalet kom att innebära en fördelning där arbetsmarknadens parter förhandlade om löner, anställningsavtal och liknande, utan legislativ inblandning. Detta kom också att bli en avgörande beståndsdel i den så kallade ”solidariska lönepolitiken”, som i princip innebar att de anställda i högproduktiva branscher skulle kräva modesta löner, och därmed skapa ett löneutrym-

---

<sup>30</sup> För en mer komplett beskrivning av hur man kan operationalisera investeringskvoten mot bakgrund av den postkeynesianska ansatsen, se Taalbi (2007), s.38f

<sup>31</sup> Backman et al (1990), s. 329, 359

me till de anställda i offentlig sektor och lågproduktiva branscher, och detta enligt devisen ”lika lön för lika arbete”.<sup>32</sup>

I Danmark var organisationsmönstret fram till mitten av 1960-talet det motsatta, med decentraliserade löneförhandlingar, och med huvudansvaret hos lokala fackföreningar, samt statlig interventionism vid avstannade löneförhandlingar: från 1945 avgjordes 7 av 23 kollektivavtal av det danska parlamentet, ”Folketinget”. Under 1960-talet skedde dock en konvergens mot det svenska mönstret med centrala förhandlingar, delvis på grund av de danska fackföreningarnas strävan efter ”lika lön för lika arbete”, och delvis på grund av en politisk önskan om att underlätta en koordinerad inkomspolitik.<sup>33</sup>

På 1980-talet skedde i både Danmark och Sverige en omstrukturering av löneförhandlingsprocessen, och i båda länderna inleddes en decentralisering som förde ner förhandlingarna till företagsnivå och till lokala fackföreningar. I Danmark var detta delvis ett sätt att frigöra löneförhandlingsprocessen från politisk kontroll. Samtidigt underminerades betydelsen av en sådan politisk interventionism och centraliserade löneförhandlingar, som delvis gjort det möjligt att genom lönerestriktion kontrollera prisnivåerna, då arbetslösheten ökade och inflationen *föll* under 1980-talet.<sup>34</sup> I Sverige uppkom denna tendens till decentralisering, och en grundläggande brytning med Saltsjöbadsandan, som följde av ett flertal olika faktorer. För det första kom det hårdnande klimatet på arbetsmarknaden mot slutet av 1970-talet, bland annat i form av ökade arbetsmarknadskonflikter, att leda till höga lönekrav. Detta skedde parallellt med ökande centralisering av löneavtalen, vilket gjorde att den förhandlingsbara lönen blev mer rigid. Ett ökande tryck från arbetsgivar sidan mot en decentralisering av löneavtalen uppstod härav, men också, och inte minst, på grund av den ekonomiska recessionen.

I båda länderna uppkom alltså en tendens till decentralisering av löneavtalen, men båda länderna hade under 1990-talet en relativt sett koordinerad löneförhandlingsstruktur i en internationell jämförelse, och skillnaderna mellan länderna i termer av koordination är relativt små.<sup>35</sup> I ett internationellt index (med värden mellan 1 och 3) framställt av Michèle Belot och Jan van Ours baserat på vilken nivå löneförhandlingarna huvudsakligen sker - på företagsnivå (1), industrinivå (2) och nationell nivå (3) - framstår både Sverige och Danmark lika i en internationell jämförelse, med ett genomsnitt för perioden 1960-95 på 2,8 ( $\pm 0,4$ ) respektive 3,0 ( $\pm 0,0$ ).<sup>36</sup>

---

<sup>32</sup> Lundh et al (2004), s. 122f

<sup>33</sup> Madsen Kongshøj (1999), s. 26f

<sup>34</sup> Ibid., s. 27

<sup>35</sup> Nickell et al (2005), s. 7; Belot & van Ours (2000), s. 26, Tabell 2

<sup>36</sup> Ibid.

En annan viktig punkt där Sverige och Danmark skiljer sig åt är anställningsskyddet, som med Layard, Nickell och Jackman kan anses ha en viss negativ inverkan på sysselsättningen (även om det också finns positiva effekter).<sup>37</sup> Anställningsskyddet reglerades fram till 1970-talet i både Sverige och Danmark i avtalen mellan arbetsmarknadens parter: ”Reglerne omkring arbejdsforholdets afvikling må [...] søges i de love, der gælder for enkelte lønmodtagergrupper, i de kollektive overenskomster eller i de personlige kontrakter.”<sup>38</sup> Under 1970-talet skildes dock vägarna åt för den danska respektive svenska arbetsrätten och de institutionella förhållandena mellan arbetsmarknadens parter kom att förändras i betydande utsträckning. Under det att den danska arbetsrätten gällande anställningstrygghet och ”arbejdsforholdets ophør” kom att fortsätta regleras i personliga kontrakt eller i ”Hovedaftalen” mellan danska LO och DA (Dansk arbejdsgiverforening) infördes i Sverige 1974 en anställningsskyddslag som avskaffade arbetsgivarnas rätt att fritt säga upp anställningsavtal, vilket sedan modifierades i 1984 års LAS (Lagen om anställningsskydd). Viktigt att påpeka är dock att lagstiftningen gällande anställningsskydd i Sverige är ”semidispositiv”, det vill säga att lagstiftningen kompletteras av och kan frångås i ändamålsenliga avseenden genom kollektivavtalen.

Idag är skillnaderna mellan respektive länders arbetsrätt alltså i huvudsak att Sverige tillämpar en legislativ anställningsrätt som kompletteras av kollektivavtalen, medan Danmarks arbetsrätt framförallt regleras i avtalen mellan arbetsmarknadens parter. Mer precist regleras i Sverige arbetsrätten i lag när det gäller turordningsregler, uppsägningsgrund och uppsägningstid. På dessa tre punkter skiljer sig Danmarks arbetsrätt från Sveriges, därigenom att den regleras via kollektivavtal och i avtal mellan arbetsmarknadens parter, ibland mer, ibland mindre. Exempelvis finns inom ”Funktionærsloven” (som avser tjänstemän inom privat sektor) avtalade uppsägningstider upp till sex månader, medan icke yrkesutbildade vanligen har mycket korta uppsägningstider. På samma sätt har vissa avtal turordningsregler vid uppsägning, och vissa inte. Skillnader i uppsägningstiden mellan Sverige och Danmark för år 2003 summeras i tabell 1.

Slutligen har Sverige och Danmark en i många avseenden liknande arbetsmarknadspolitik. Gøsta Esping-Andersen har hänfört både Sverige och Danmark till den socialdemokratiska eller ”skandinaviska” välfärdsmodellen, med en universalistisk social- och arbetsmarknadspolitik och betydande inslag av ”dekommodifiering”, eller den grad av frihet

---

<sup>37</sup> Layard et al (1994), s. 108

<sup>38</sup> Backman et al (1990), s. 52

från marknadsberoende som löntagarna åtnjuter.<sup>39</sup> I en typologi baserad på Esping-Andersens ”välfärdsregimer”, men med hänsyn tagen endast till arbetsmarknaden, har vidare både Sverige och Danmark klassificerats som tillhörande den ”universalistiska arbetsmarknadsregimen”, med hög täckningsgrad (”coverage rate”) och kompensationsnivå inom arbetslöshetsförsäkringssystemet och omfattande aktiva arbetsmarknadsåtgärder.<sup>40</sup> Man kan alltså peka på två grundläggande och gemensamma drag inom den danska och svenska arbetsmarknadspolitiken: ”universalismen” och en hög grad av ”dekommodifiering”.

Trots dessa mer grundläggande drag finns dock också såväl historiska som aktuella skillnader. Historiskt implementerade Sverige en aktiv arbetsmarknadspolitik redan under det sena 1940-talet och kom senare att utgöra ett komplement till den solidariska lönepolitiken, där arbetsmarknadsåtgärderna syftade till att återutbilda den arbetskraft som förlorat arbetet och med ett uttalat syfte att öka rörligheten på arbetsmarknaden.<sup>41</sup> Från och med 1960-talet gjordes även i allt högre utsträckning specifika satsningar i form av subventionerad sysselsättning, vilket också föreslogs av arkitekten bakom den solidariska lönepolitiken, Rudolf Meidner.<sup>42</sup> I Danmark å andra sidan dröjde det till slutet av 1950-talet innan full sysselsättning kunde bli ett politiskt mål. Grunderna för den aktiva arbetsmarknadspolitiken lades i slutet av 1970-talet, men fokus låg fram till och med mitten av 1990-talet på passiva instrument.<sup>43</sup> 1994 års arbetsmarknadsreform gjorde det *obligatoriskt* att efter tolv månaders arbetslöshet (endast sex månader för arbetssökande under 25 år) delta i aktiva arbetsmarknadsprogram, för vilka det är möjligt att få arbetslöshetsförsäkring i fyra år. Därefter har en gradvis förskjutning skett mot prioriteringar av subventionerad arbetspraktik, utbildning och flera andra aktiva arbetsmarknadsprogram, och idag har Danmark en internationellt sett mycket omfattande aktiv arbetsmarknadspolitik (se diagram 2b). Detta skedde samtidigt som den svenska historiskt sett mycket omfattande aktiva arbetsmarknadspolitiken genomgick ett antal reformer: exempelvis avvecklades 1998 de ”klassiska” så kallade beredskapsarbetena (tidsbegränsade arbeten, där arbetsgivaren erhöll subventioner för lönekostnader) till förmån för det så kallade ”anställningsstödet” samt åtgärder i form av arbetspraktik.<sup>44</sup> Förutom att Danmark har en högre andel arbetsmarknadspolitiska utgifter som andel av BNP har Danmark också en högre andel *aktiva* arbetsmarknadspolitiska utgifter.

---

<sup>39</sup> Esping-Andersen (1990), s. 20-23, 27f

<sup>40</sup> Gallie & Paugam (2000)

<sup>41</sup> Esping-Andersen (1990), s. 168; Calmfors et al (2001), s. 65

<sup>42</sup> Se Meidner (1969)

<sup>43</sup> Esping-Andersen (1990), s. 167

<sup>44</sup> Björklund et al (2000), s. 346-348

Här ser vi grunden till den danska arbetsmarknadsmodellen, som vanligen benämns ”flexicurity”-modellen, men man kan här också skönja de mest grundläggande skillnaderna gentemot den svenska arbetsmarknadsmodellen. Dessa kan sammanfattas i tre huvudsakliga punkter. Den danska arbetsmarknadsmodellen kombinerar a) en omfattande, aktiv arbetsmarknadspolitik och b) ett omfattande arbetslöshetsförsäkringssystem med c) en flexibel arbetsmarknad och däri inräknat en flexibel arbetsrätt. I en internationell jämförelse står därför Danmark ut, men i förhållande till den svenska arbetsmarknadsmodellen står de största institutionella skillnaderna att finna i just flexibiliteten på arbetsmarknaden, och möjligen i *graden* av arbetslöshetsförsäkringssystemens och arbetsmarknadspolitikens omfattning.

#### ***4.2. Dansk och svensk arbetsmarknad i ett internationellt perspektiv***

Till att börja med ligger båda länderna i en internationell jämförelse relativt bra till när det gäller (den standardiserade) arbetslösheten. Under hela perioden 1983-2005 hade Sverige lägst arbetslöshet av 16 OECD-länder med ett genomsnitt på 5,4%. Detta medan Danmark under perioden låg på sjätte plats, med ett genomsnitt på 6,2%. Den första hälften av denna period, 1983-1993, hade Sverige likaså lägst arbetslöshet i de 16 OECD-länderna (3,4%), och Danmark den åttonde lägsta arbetslösheten (7,1%). Visserligen är detta ett gott betyg för både Sverige och Danmark, men bilden förändras väsentligt om man ser till perioden 1994-2005, då Sverige kom att i internationell jämförelse sjunka till åttonde plats med ett genomsnitt på 7,3%, samtidigt som Danmark hamnar på tredje plats efter Nederländerna och USA med en genomsnittlig arbetslöshet på 5,4%. Frågan som det gäller att besvara är: kan man koppla denna utveckling för länderna, Sveriges ”misslyckande” och Danmarks framgång, till den ”rigida” arbetsmarknadsstrukturen i Sverige respektive Danmarks flexibla arbetsmarknad?

Det finns flera möjliga indikatorer på arbetsmarknadsflexibilitet att ta fasta på. För det första kan en jämförelse göras mellan hur strikt regleringen av anställningsskydd i lag är mellan olika länder med data från OECD (se diagram 3a). Det mått som här presenteras är ett index på hur ”strikt” regleringen av anställningsskydd är i olika länder, baserat bland annat på uppsägningstiden, den tid som utbetalningar av avgångsvederlag sker efter uppsägning och definitionen av ogiltig uppsägning. Här skiljer sig Danmark och Sverige markant åt. Danmark placerar sig åren, 1990, 1998 och 2003 bland de femton OECD-länder som har den mest flexibla arbetsskyddslagstiftningen efter USA, Storbritannien, Kanada och Irland. Sverige placerar sig i motsats till Danmark på den andra de-

len av skalan, som det land som har den femte mest *strikt* lagstiftningen i snitt åren 1990, 1998 och 2003. Även Sverige mjukade upp anställningsskyddslagstiftningen under 1990-talet. Bland annat möjliggjordes 1995 och 1997 en större möjlighet att i kollektivavtal bestämma turordningsreglerna.<sup>45</sup> Sverige placerade sig dock fortfarande 2003 bland de länder som har striktast lagstiftning: endast Frankrike och Spanien hade enligt OECD en striktare lagstiftning.

Som nämnts reflekteras lagstiftningen också i personalomsättning och jobbrörlighet, som här får ses som mått på arbetsmarknadsflexibiliteten. Av diagram 3b framgår att skillnaderna mellan Danmark och Sverige återigen skiljer sig åt markant: endast Storbritannien har lägre genomsnittlig anställningstid än Danmark, som under perioden 1995-2005 låg på ca 8,5 år, samtidigt som Sverige hade ett genomsnitt på 11,1 år. Sett för hela perioden hade endast Belgien och Italien högre genomsnittlig anställningstid (observera att diagrammet endast visar tre årtal, varför Frankrike placerats högre på skalan än Sverige). I stort sett är anställningstiden över tid ganska konstant, men ser man till mått på ”extern rörlighet”, definierad som antalet personer som under ett år bytt arbetsgivare, har det för det Sveriges del visats att det sedan 1960-talet funnits en långsiktig tendens mot större rigiditet.<sup>46</sup>

Med fokus på de huvudsakliga *skillnader* som står att finna mellan länderna, dvs. anställningsskyddets strikthet i lag och den genomsnittliga anställningstiden, kan man jämföra nivåer i arbetslöshet med mått på flexibilitet på arbetsmarknaden, vilket åskådliggörs av diagram 3c och 3d. I diagram 3c upptäcks ett visserligen svagt men positivt samband mellan strikthet i anställningsskyddslagstiftning och arbetslöshet, vilket innebär att länder med strikt lagstiftning tenderar att ha högre arbetslöshet än länder med svag lagstiftning. Ett starkt samband skulle i den neoklassiska teorin tolkas som att företag i länder med strikt lagstiftning har mindre incitament för personalomsättning, och mindre incitament att nyanställa. Om man ser till Sverige och Danmark, var lagstiftningen i Sverige år 1990 striktare än både 1998 och 2003, samtidigt som arbetslösheten var något högre 1990 och 1998 än 2003. Samma mönster gäller för Danmark: efter år 1990 blev lagstiftningen något mer flexibel, samtidigt som arbetslösheten var högst år 1990 och lägst 2003.

I diagram 3d upptäcks vidare ett något svagt men likaså positivt samband mellan den genomsnittliga anställningstiden och arbetslösheten i 12 OECD-länder. Samma teoretiska grund som ovan skulle motivera ett positivt samband. Mönstret är som tidigare: Danmark rör sig över tid i den nedre vänstra kanten av diagrammet, med en kort anställningstid

---

<sup>45</sup> OECD (1999), s. 52, Tabell 2.1

<sup>46</sup> Björklund et al (2000), s. 213-215



och låg arbetslöshet i jämförelse med de andra länderna, och Sverige placerar sig i mitten, med undantag för 1990. Sett isolerat bryter emellertid Sverige mot mönstret. Sverige hade lägst arbetslöshet och högst genomsnittlig anställningstid år 2000, samt högst arbetslöshet och lägst genomsnittlig anställningstid 1995.

När det gäller arbetsmarknadspolitiken, sedd i termer av aktiva och passiva arbetsmarknadspolitiska utgifter, rankas både Sverige och Danmark högt jämfört med andra länder över tid (se diagram 2a och 2b). År 1985 hade Danmark de högsta arbetsmarknadspolitiska utgifterna som andel av BNP av 16 OECD-länder. Ser man till utgifter för den aktiva arbetsmarknadspolitiken låg 1985 dock Sverige högst av samtliga OECD-länder, och Danmark placerade sig efter Sverige, Belgien, Irland och Italien. Sveriges höga andel utgifter för aktiva arbetsmarknadsåtgärder kan förklaras med för tiden specifika krav på de arbetslösa, där sådana åtgärder var obligatoriska.<sup>47</sup>

År 2003 var Danmark det land av 18 OECD-länder som hade de högsta arbetsmarknadspolitiska utgifterna som andel av BNP med 4,5%, samtidigt som Sverige också tillhör den grupp länder vars utgifter ligger över snittet. Ser man till utgifter för aktiva arbetsmarknadsåtgärder, som exempelvis yrkesvägledning och utbildning, är både Sverige och Danmark, tillsammans med Nederländerna, i topp med en nivå mellan 1,3% (Sverige) och 1,9% (Danmark) av BNP. Sammanfattningsvis kan man här se en ökning av utgifterna för de aktiva arbetsmarknadsåtgärderna i Danmark i riktning mot den tidigare svenska nivån, samtidigt som utgifterna för aktiva arbetsmarknadsåtgärder minskat betydligt mellan 1985 och 2003.

Ett medel, varmed man å ena sidan kan bedöma arbetsmarknadspolitikens effekter men å andra sidan också bedöma hur väl arbetsmarknadsinstitutionerna är anpassade till arbetsmarknaden, är förekomsten av långtidsarbetslöshet, här inledningsvis definierad som arbetslösa i *över ett år* som andel av arbetskraften eller som andel av det totala antalet arbetslösa. På en flexibel arbetsmarknad skulle, enligt den neoklassiska teorin, jämviktsarbetslösheten vara låg då hög rörlighet på arbetsmarknaden underlättar tillsättningsprocessen för företagen. I det motsatta fallet, med en arbetsmarknad som likt Sverige har lång anställningstid och strikt anställningsskyddslagstiftning, skulle tillsättningsprocessen försvåras för företag, färre jobb skapas och jämviktsarbetslösheten vara högre. Förekomsten av långtidsarbetslöshet kan alltså med denna teoretiska bakgrund stipuleras vara högre i Sverige än i Danmark.

I en empirisk analys upptäcks emellertid det motsatta. Under 1980-talet utgjorde antalet långtidsarbetslösa i Sverige under 0,5% av arbets-

---

<sup>47</sup> Layard & Jackman (1995), s. 7

kraften, men steg upp till lite över 3% som mest i början av 1990-talet, när arbetslösheten var som högst. När sedan arbetslösheten sjönk under andra hälften av 1990-talet, sjönk också långtidsarbetslösheten till dryga 1,5% år 2000 och drygt 1% år 2004. I Danmark var arbetslösheten som bekant hög redan i början av 1980-talet (7,8% år 1983) och långtidsarbetslösheten därför också hög, på över 3,5%. Under 1980-talet sjönk dock både den totala arbetslösheten och långtidsarbetslösheten, men ökade igen under början av 1990-talet till 9,5% respektive 2,5% som mest. Under senare delen av 1990-talet sjönk både den totala arbetslösheten och långtidsarbetslösheten till nuvarande nivåer, kring 1%.<sup>48</sup>

Trots att den svenska arbetsmarknaden i allt ovanstående framstår som mindre flexibel än den danska hade Sverige alltså sett över en längre tidsperiod *lägre* långtidsarbetslöshet, både mätt som andel av arbetskraften och som andel av det totala antalet arbetslösa. I synnerhet är detta fallet för femårsperioderna 1985-90 samt 1990-95, då långtidsarbetslösheten som andel av arbetskraften var 0,28% respektive 1,03% i Sverige och hela 1,57% respektive 2,37% i Danmark. Det enda egentliga undantaget är perioden 1995-99 då långtidsarbetslösheten mätt i förhållande till arbetskraften var 2,7% i Sverige och 1,5% i Danmark och motsvarande siffror för långtidsarbetslösheten mätt i förhållande till den totala arbetslösheten 31,0% respektive 25,7%. Detta är naturligt då arbetslösheten i Sverige nådde sin topp under 1994. Första halvdecenniet in på 2000-talet konvergerade långtidsarbetslösheten i Sverige mot den danska nivån kring 1% (som andel av arbetskraften) och 21% (som andel av antalet arbetslösa).

## 5. Spelar investeringar roll?

I det ovanstående beskrevs investeringskvoten som en relevant faktor mot bakgrund av den postkeynesianska teorin. Vad har investeringskvoten för relation till arbetslösheten? I diagram 4a och 4b åskådliggörs hur investeringskvotens upp- och nedgång i Danmark och Sverige, med få undantag, till synes genererar motsatt effekt gällande arbetslöshetsnivåerna. Variablerna får i ett Pearson-korrelationstest en negativ korrelationskoefficient över perioden: -0,817 för Danmark respektive -0,698 för Sverige, båda statistiskt signifikanta på 0,01-nivån.

Man kan tolka diagrammet som följer. Under slutet av 1970-talet hade den registrerade danska arbetslösheten etablerat sig på en hög nivå - mellan 6% och 8% - och den fortsatte att stiga en bra bit in på 1980-talet. Detta skedde samtidigt som investeringskvoten dalade från en 23-

---

<sup>48</sup> För ursprungsdata och diagram, se Taalbi (2007), s.73-76

procentig nivå, till 14% som lägst 1981. Samma mönster kan skönjas i Sverige: investeringskvoten sjönk från en nivå kring 19% år 1976 till ca 16% under recessionsåren 1982-83, samtidigt som det skedde en ökning av arbetslösheten från 1,8% till strax under 4%. Under 1980-talet skedde en återhämtning i investeringskvoten för båda länderna, vilket ledde till en svagt sjunkande arbetslöshet i Danmark, och en situation nära full sysselsättning i Sverige. Mot slutet av 1980-talet och början av 1990-talet vände som bekant denna trend. Investeringskvoten föll i båda länderna: i Danmark från 20% till rekordlåga 14% under 1993, i Sverige från rekordhöga 21% 1989 till bottennoteringen 14,7% under tredje och fjärde kvartalet 1993. Samtidigt, måhända som konsekvens, ökade den registrerade arbetslöshetsnivån till 13,6% i Danmark och 9,3% i Sverige, motsvarande 9,9% respektive 9,8% (mätt som standardiserad arbetslöshet) under 1993.

## 6. Sammanfattande diskussion

Man kan konstatera att den empiriska undersökningen visar hur investeringarna, eller investeringskvoten, har en koppling till arbetslösheten i båda länderna. Detta står i linje med ny empirisk forskning på området. Bland annat pekar Karanassou, Sala och Salvador i en undersökning på att mönster i kapitalackumuleringen har spelat en avgörande roll för nordiska mönster gällande arbetslöshetens utveckling.<sup>49</sup> Denna forskning visar bland annat hur den danska arbetslöshetens ökning från och med andra halvan av 1970-talet och fram till mitten av 1980-talet delvis orsakades av ett fall i kapitalackumulationsnivån, samt hur ökningen under 1990-talet (1989-97) likaså orsakades av ett plötsligt men långvarigt fall i kapitalackumuleringen (jämför detta med diagram 3.2b). För Sveriges del visas på liknande sett hur kapitalackumuleringens fall under början av 1990-talet förklarade 50% av de höga arbetslöshetsnivåerna, här i meningen att arbetslösheten i frånvaro av en chock i kapitalackumuleringen skulle varit endast hälften så hög.<sup>50</sup> Motsvarande siffra är för Danmark och perioden 1978-85 30%, samt 15,2% för perioden 1989-97.<sup>51</sup> På samma sätt har ett generellt mönster i ett flertal olika studier visat att länder som genomgått kriser med fallande kapitalackumulering som följd också är de länder som haft högst arbetslöshet. Ron Smith och Gylfi Zoega har exempelvis visat på ett sådant samband för 21 OECD-länder åren 1960-2002.<sup>52</sup>

---

<sup>49</sup> Karanassou et al (2007)

<sup>50</sup> Ibid., s. 20-22

<sup>51</sup> Ibid., s. 20-21

<sup>52</sup> Se Stockhammer (2004); Smith & Zoega (2005)

Olika institutionella faktorer som bedömdes kunna tjäna som förklaringsvariabler eller bakgrundsvariabler till respektive lands utveckling i arbetslöshet har också undersökts. Sammanfattningsvis observerades framförallt skillnader i anställningsskydd och anställningstid samt med avseende på andelen långtidsarbetslösa. Som visats fanns internationellt sett svaga men positiva samband under 1990-talet mellan striktheten i lagstiftningen beträffande anställningsskydd och den genomsnittliga anställningstiden å ena sidan, och arbetslösheten å den andra sidan, där Danmark konsekvent utmärkte sig med jämförelsevis låg arbetslöshet och hög flexibilitet. Detta resultat, skulle man kunna argumentera, säger något om flexibilitetens effekter på arbetslösheten mellan länder. Emellertid är det svårare att argumentera för att detta samband gäller inom Sverige eller Danmark och över en längre tidsperiod.

Om man kan betrakta andelen långtidsarbetslösa av arbetskraften eller det totala antalet arbetslösa som mått på arbetsmarknadsinstitutionernas inverkan på arbetslösheten visade sig Danmark trots högre flexibilitet på arbetsmarknaden ha högre långtidsarbetslöshet än Sverige över en längre period. Mot bakgrund av den neoklassiska teorin är detta inte vad som kunde förväntas. Detta kan emellertid kontrasteras mot forskning framlagd av bland andra Layard och Jackman.<sup>53</sup> Enligt dessa borde visserligen stor flexibilitet på arbetsmarknaden tendera att minska långtidsarbetslösheten respektive öka korttidsarbetslösheten som andel av den totala arbetslösheten. Anställningsskyddslagstiftningen skulle exempelvis ha en dubbelsidig effekt på arbetslöshetens varaktighet: å ena sidan skulle en flexibel lagstiftning öka nyanställningarna och därmed minska långtidsarbetslösheten, å andra sidan öka uppsägningarna och därmed öka korttidsarbetslösheten. Sammantaget finner Layard och Jackman, i likhet med denna undersökning, att lagstiftningens effekt på arbetslösheten är liten. Däremot framhålls att den aktiva arbetsmarknadspolitiken är en desto viktigare förklaringsvariabel när det gäller att förklara skillnader i arbetslöshetsnivåer (i varje fall när det gäller fall där aktiv arbetsmarknadspolitik *ersätter* arbetslöshetsförsäkringar), såväl i totala termer som uppdelad i långtids- och korttidsarbetslöshet.<sup>54</sup> I Sverige var utgifterna för aktiva arbetsmarknadsåtgärder som andel av BNP mindre år 2003 än 1985, medan de var betydligt högre år 2003 än 1985 i Danmark. Jämförelsevis var också utgifterna för aktiva arbetsmarknadsåtgärder som andel av BNP högre i Sverige än i Danmark år 1985, medan de år 2003 var högre i Danmark än i Sverige. Vi har också sett hur Danmark 1994 gick i riktning mot en mer ”krävande” arbetsmarknadspolitik, där det är obligatoriskt för arbetssökande som varit arbetslösa i

---

<sup>53</sup> Jackman & Layard (1996)

<sup>54</sup> Ibid., s. 7f

mer än 12 månader att delta i någon form av aktivt arbetsmarknadsprogram. Detta kan möjligen ses som en förklaring till utvecklingen i långtidsarbetslöshet, beskriven i empiridelen och sammanfattad ovan: det vill säga att Danmarks ansträngningar att implementera en aktiv arbetsmarknadspolitik har gett resultat i form av en konvergens mot den svenska nivån i långtidsarbetslöshet.

En tolkning av den empiri som presenterats är alltså att det för det första är oklart huruvida man kan göra gällande att skillnader i arbetslöshet mellan Danmark och Sverige beror på skillnader i flexibilitet. Dock kan enligt resonemanget ovan arbetsmarknadspolitikens omfattning och karaktär mycket väl inverka på långtidsarbetslösheten, och på arbetslösheten i stort, vilket har ett visst stöd i forskningen på området. Det blir emellertid också, med hänvisning till diagram 4a och 4b, klart att investeringsmönster sannolikt har betydelse för arbetslöshetens utveckling. Medan den danska investeringskvoten år 2005 återhämtat sig från fallet under 1990-talet och återigen nått de nivåer som rådde innan 1980-talet (ca 22%), har den svenska investeringskvoten *inte* återhämtat sig till de nivåer som under det sena 1980-talets högkonjunktur kunde leda till exceptionellt låga nivåer i arbetslöshet i jämförelse med den genomsnittliga internationella nivån för perioden. Den måhända mest angelägna slutsatsen i denna undersökning för fortsatta studier av den danska och svenska arbetsmarknadsutvecklingen är därför att det är rimligt att vid sidan av arbetsmarknadsinstitutioner integrera investeringsmönster som en förklaringsvariabel.

## Referenser

- Asimakopoulous, Athanasios (1988) *Investment, Employment and Income Distribution*. Polity Press, Cambridge.
- Asimakopoulous, Athanasios (1991) *Keynes's General Theory and Accumulation*. Cambridge University Press, Cambridge.
- Backman, Arnmundur; Evju, Stein; Hasselback, Ole; Suviranta, Antti; Sigeman, Tore (1990) *Arbetsrätten i Norden: Pohjoismaiden työoikeus*. Nordisk ministerråd, Stockholm.
- Belot, Michèle & van Ours, Jan C. (2000) "Does the Recent Success of Some OECD Countries in Lowering their Unemployment Rates Lie in the Clever Design of their Labour Markets?". IZA Discussion Paper, Nr 147, Bonn.
- Björklund, Anders; Edin, Per-Anders; Holmlund, Bertil; Wadensjö, Eskil (2000) *Arbetsmarknaden*. SNS Förlag, Kristianstad.
- Calmfors, Lars; Forslund, Anders; Hemström, Maria (2001) "Does Active Labor Market Policy Work? Lessons from the Swedish Experiences", *Swedish Economic Policy Review*, Vol 85 (s. 61 - 124).
- Esping-Andersen, Gøsta (1990) *The Three Worlds of Welfare Capitalism*. Polity Press, Cornwall.
- Friedman, Milton (1968) "The Role of Monetary Policy", *American Economic Review*. Vol. 58 (s. 1-17).
- Gallie, Duncan & Paugam, Serge (2000) *Welfare Regimes and the Experience of Unemployment in Europe*. Oxford University Press, Oxford.
- Glyn, Andrew (1998) "Low Pay and Employment Performance", *Oxford Institute of Statistics Discussion Paper Series*, Nr. 26.
- Harrod, Roy (1951) "Notes on Trade Cycle Theory", *The Economic Journal*, Vol 61, Nr 242 (s. 261-275).
- Harrod, Roy (1973) *Economic Dynamics*. Macmillan, Bristol.
- Jackman, Richard & Layard, Richard (1996) "Combatting Unemployment: Is Flexibility Enough?" *Centre For Economic Performance Discussion Paper*, Nr. 293, London.
- Kalecki, Michał (1990), Osiatynsky, Jerzy (red), *Collected Works of Michał Kalecki, Vol 1, Capitalism: business cycles and full employment*. Clarendon, Oxford.
- Karanassou, Marika; Sala, Hector; Salvador, Pablo F. (2007) "Capital Accumulation and Unemployment: New Insights on the Nordic Experience"  
([www.iza.org/conference\\_files/SUMS2007/salvador\\_p3122.pdf](http://www.iza.org/conference_files/SUMS2007/salvador_p3122.pdf))

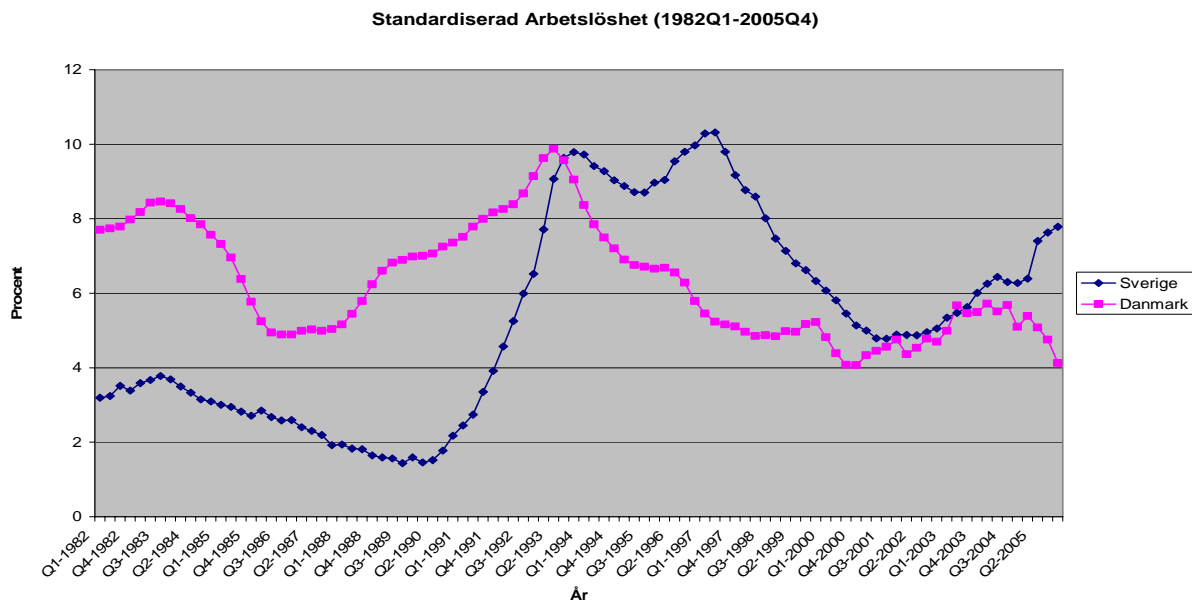
- Keynes, John Maynard (1997), *The General Theory of Employment, Interest and Money*. Prometheus Books, New York.
- Kongshøj Madsen, Per (1999) "Denmark: Flexibility, Security and Labour Market Success", *ILO Country Employment Policy Review in Selected OECD Countries*, ILO, Genua.
- Kongshøj Madsen, Per & Plougmann, Peter (2002) "Flexibility, Employment Development and Active Labour Market Policy in Denmark and Sweden in the 1990s", CEPA Working Paper 2002-04, Center for Economic Policy Analysis, New School University, New York.
- LABORSTA (2007) *Periodical Data*.
- Layard, Richard; Nickell, Stephen; Jackman, Richard (1991) *Unemployment: Macroeconomic performance and the labour market*. Oxford, New York, Oxford University Press.
- Lindbeck, Assar & Snower, Dennis J. (1988) *The Insider-Outsider Theory of Employment and Unemployment*. The MIT Press, Cambridge, Massachusetts.
- Lundh, Christer; Olofsson, Jonas; Schön, Lennart; Svensson, Lars (2004) *Wage Formation, Labour Market Institutions and Economic Transformation in Sweden 1860-2000*. Almqvist & Wicksell International, Malmö.
- Meidner, Rudolf (1969) "Active Manpower Policy and the Inflation Unemployment-Dilemma", *The Swedish Journal of Economics*, Vol 71, Nr 3 (s. 161-183).
- Nickell, Stephen (1997) "Unemployment and Labour Market Rigidities: Europe versus North America", *The Journal of Economic Perspectives*, Vol 11, Nr 3 (s. 55-74).
- Nickell, Stephen; Nunziata, Luca; Ochel, Wolfgang (2005) "Unemployment in the OECD since the 1960s. What do we know?", *The Economic Journal*, Vol 115 (s. 1 – 27).
- OECD (1999) *Employment Outlook*. OECD, Paris.
- OECD (2003) *Employment Outlook*. OECD, Paris.
- OECD (2004) "A Detailed Description of Employment Protection Regulation in Force 2003 – Background Material for the 2004 Edition of the OECD Employment Outlook"  
(<http://www.oecd.org/dataoecd/4/30/31933811.pdf>, Maj 2005)
- Robinson, Joan (1956) *The Accumulation of Capital*. Macmillan, London.
- Rowthorn, Robert (1995) "Capital formation and unemployment", *Oxford Review of Economic Policy*, Vol 11, Nr 1 (s. 26-39).

- Rowthorn, Robert (1999) "Unemployment, wage-bargaining and capital-labour substitution", *Cambridge Journal of Economics*, Vol. 23, Nr. 4 (s. 413 -425).
- Smith, Ron & Zoega, Gylfi (2005) "Unemployment, Investment and Global Expected Returns", *Birkbeck Working Papers in Economics and Finance* 0524, Birkbeck School of Economics, Mathematics and Statistics (<http://ideas.repec.org/p/bbk/bbkefp/0524.html>, Maj 2005)
- Stockhammer, Engelbert (2004) "Explaining European Unemployment: Testing the NAIRU Hypothesis and a Keynesian Approach", *International Review of Applied Economics*, Vol 18, Nr 1 (s. 3-23).
- Taalbi, Josef (2007) "Vad gör Danmark som inte Sverige gör? – En komparativ studie av arbetslöshet, investeringar och arbetsmarknadsinstitutioner i Sverige och Danmark (1976-2005)", Magisteruppsats framlagd vid Ekonomisk-historiska institutionen i Lund. (Tillgänglig på <http://biblioteket.ehl.lu.se/olle/papers/0002799.pdf>)



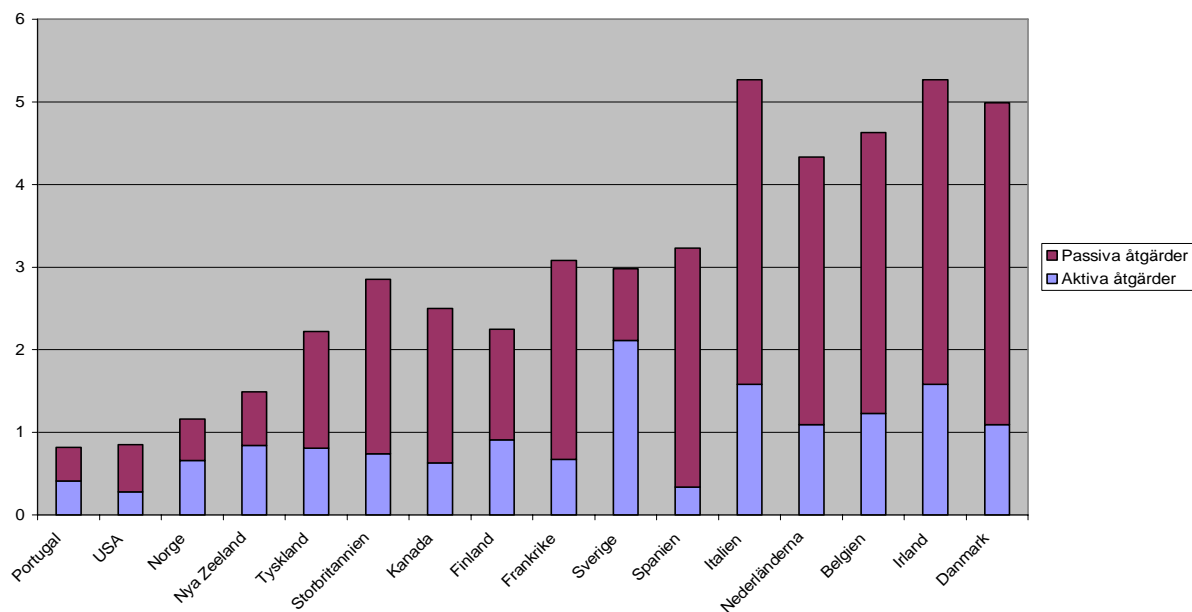
## Appendix – Diagram och Tabeller

**Diagram 1. Standardiserad arbetslöshet i Sverige och Danmark, 1982Q1 - 2005Q1**



Källa: Organization for Economic Co-operation and Development “Labour Force Survey” (<http://stats.oecd.org>)

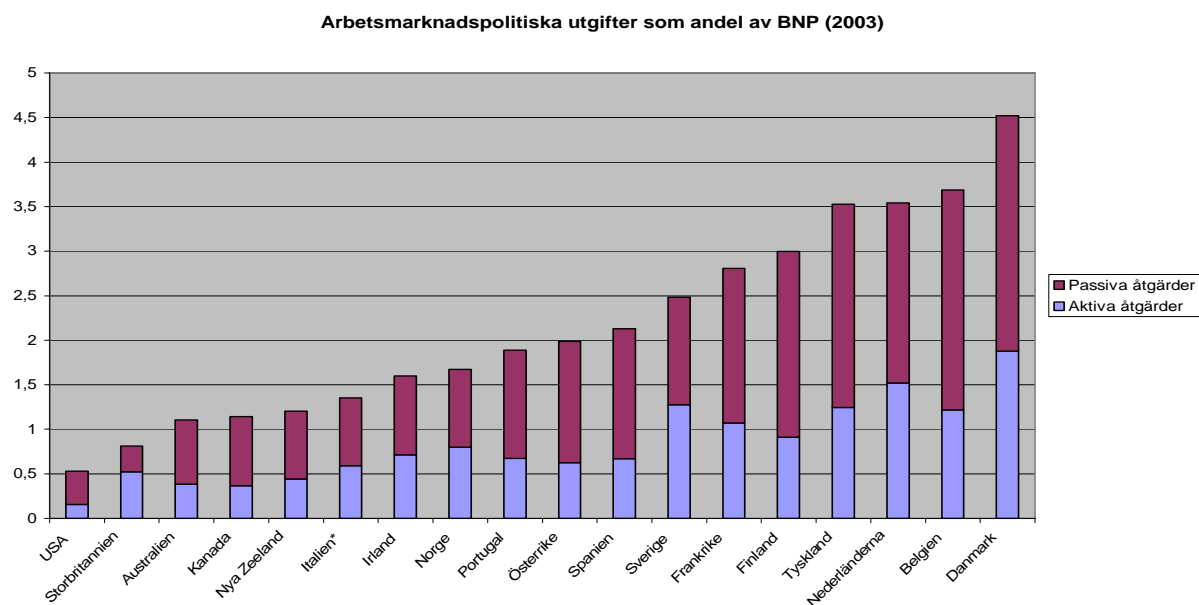
**Diagram 2a Aktiva och passiva arbetsmarknadspolitiska utgifter som andel av BNP i 16 OECD-länder år 1985**



Källa: OECD Employment Outlook (1993), s. 93 – 104

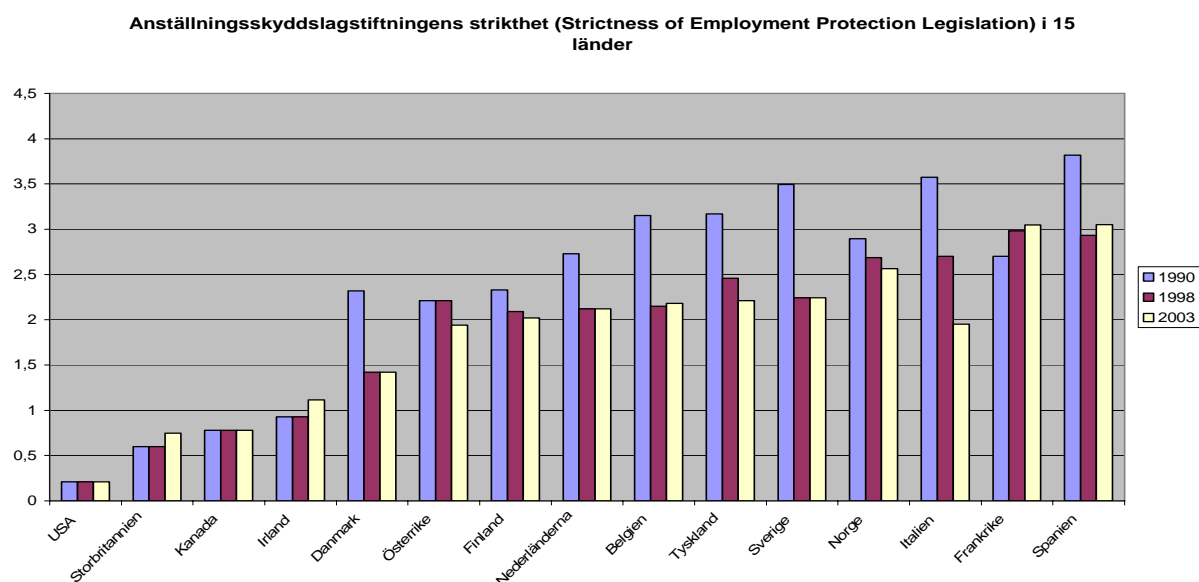
Anm. Data saknas för Australien och Österrike

**Diagram 2b Aktiva och passiva arbetsmarknadspolitiska utgifter som andel av BNP i 18 OECD-länder år 2003**



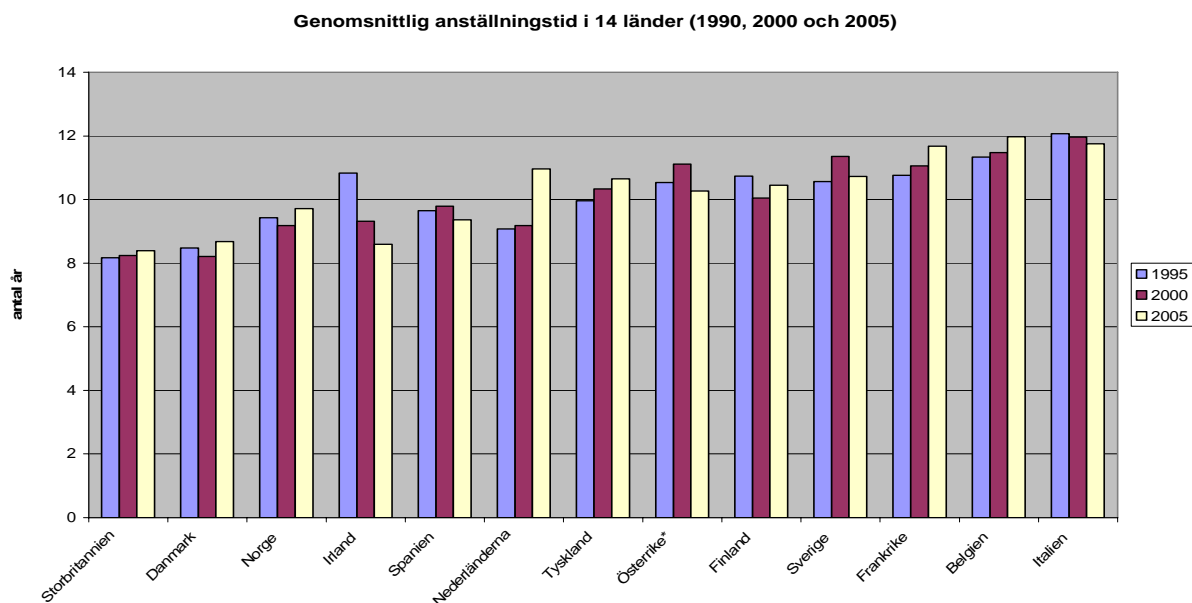
Källa: OECD ”Public expenditure and participant stocks on LMP” (<http://stats.oecd.org>)

**Diagram 3a Anställningsskyddets strikthet i lag i 15 OECD-länder 1990, 1998 och 2003**



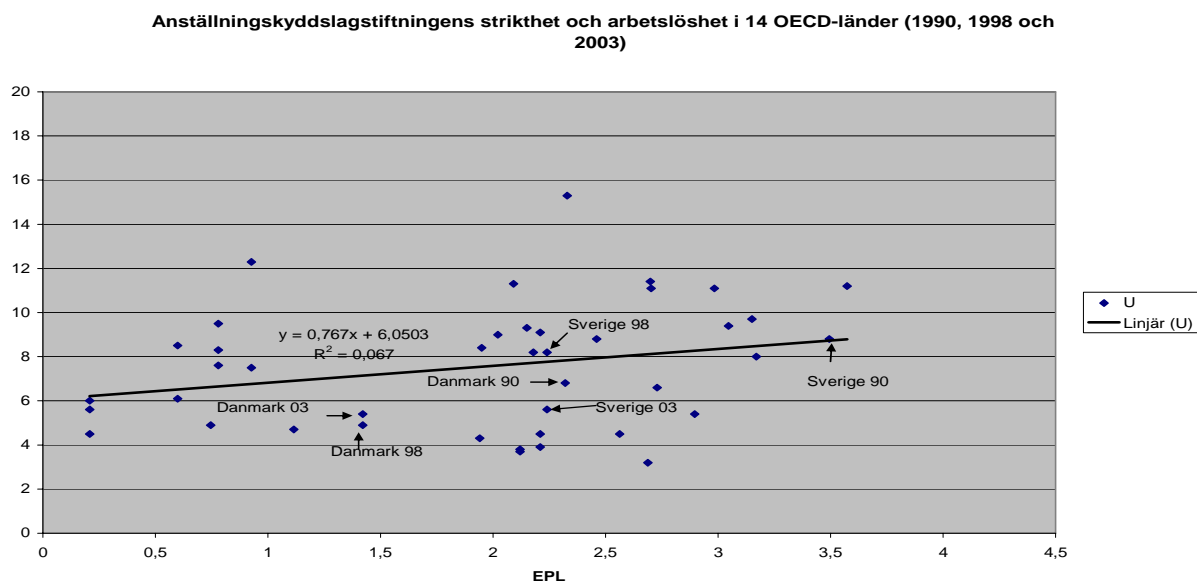
Källa: OECD ”Employment Protection Legislation” (<http://stats.oecd.org>)

**Diagram 3b Genomsnittlig anställningstid i 14 OECD-länder 1990, 2000 och 2005, rangordnad efter genomsnitt över hela perioden**



Källa: OECD "Job Tenure" (<http://stats.oecd.org>)

**Diagram 3c Anställningsskyddslagstiftning och arbetslöshet i 14 OECD-länder 1990, 1998 och 2003**

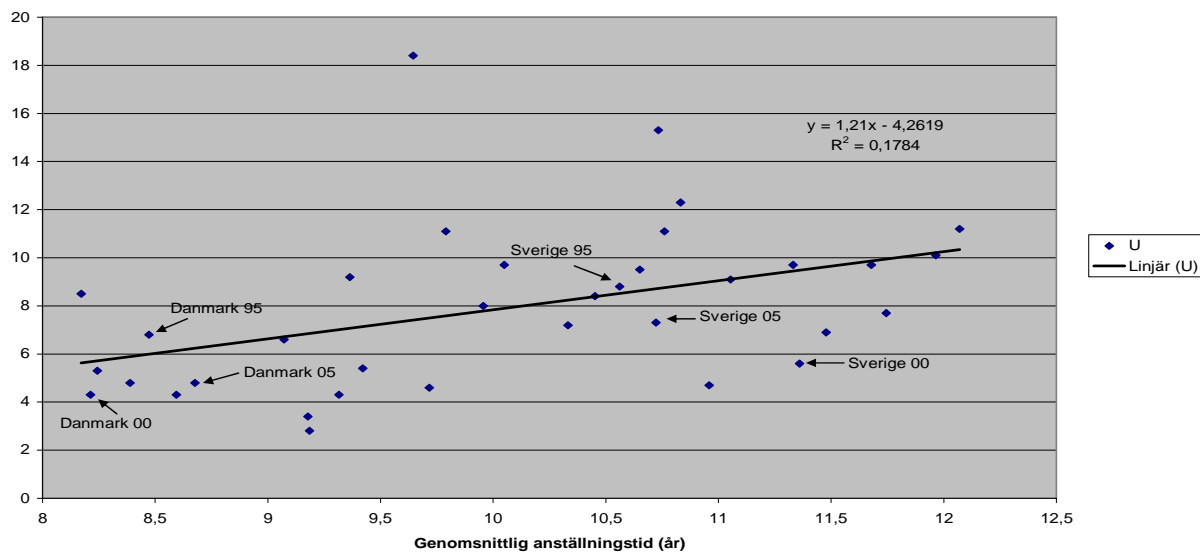


Källa: OECD "Employment Protection Legislation", "Labour Force Survey" (<http://stats.oecd.org>)

Anm.: Spanien som funnits med i det ursprungliga datamaterialet medtogs inte, då samtliga värden för Spanien bedömdes vara "outliers".

### Diagram 3d Arbetslöshet och genomsnittlig anställningstid i 12 OECD-länder 1995, 2000 och 2005

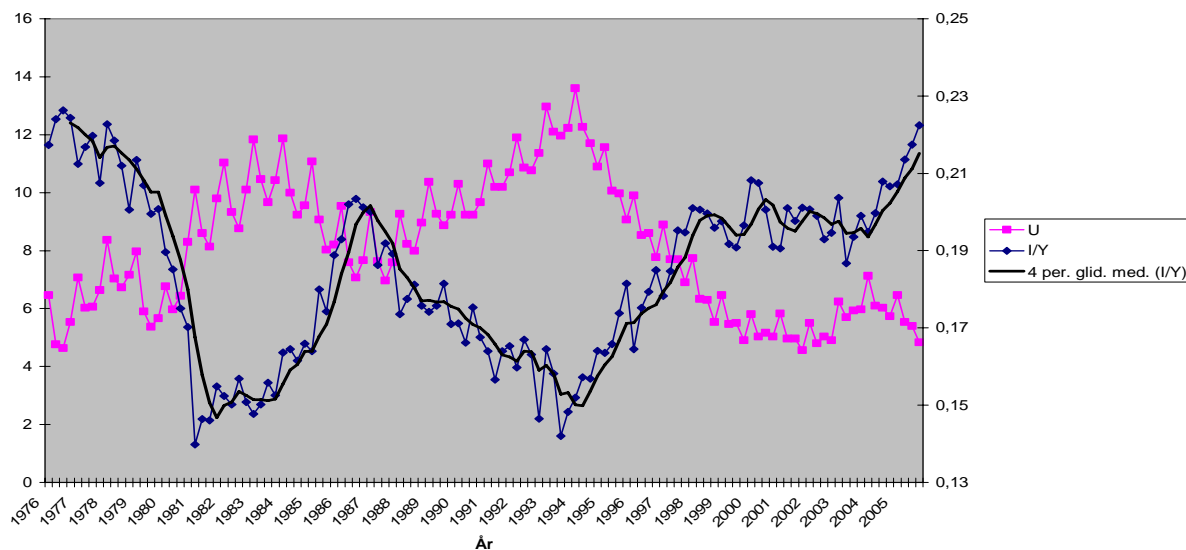
Arbetslöshet och genomsnittlig anställningstid i 12 OECD-länder (1995, 2000 och 2005)



Källa: OECD "Job Tenure", "Labour Force Survey" (<http://stats.oecd.org>)

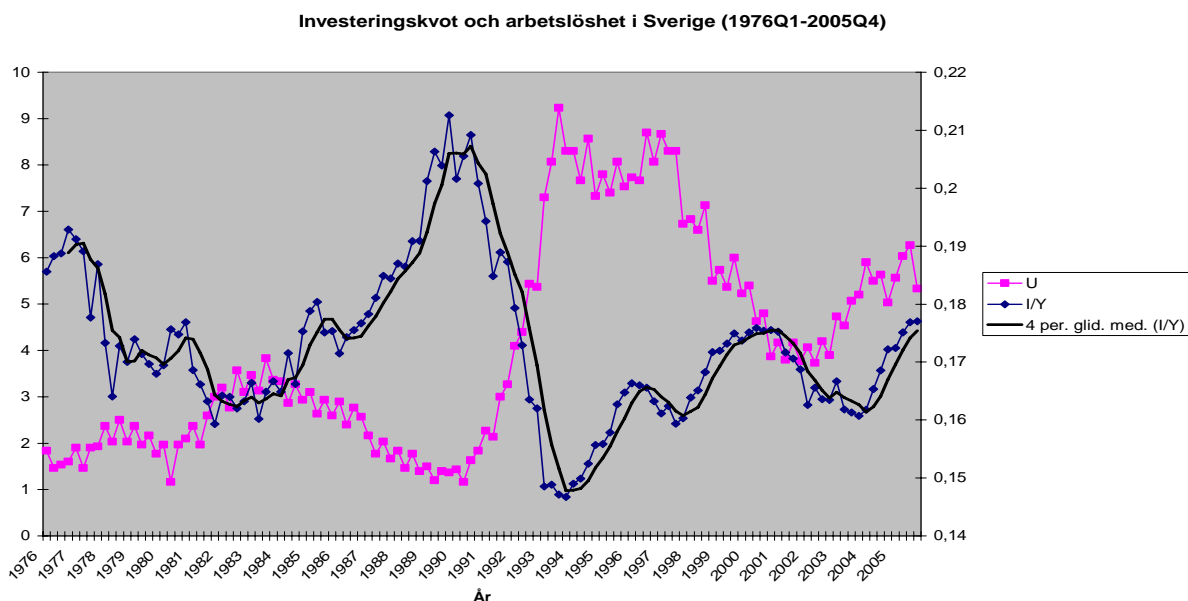
### Diagram 4a Investeringskvot (I/Y) och arbetslöshet (U) i Danmark, 1976Q1-2005Q4

Investeringskvot och arbetslöshet i Danmark (1976Q1-2005Q4)



Källa: OECD "Quarterly National Accounts" (<http://stats.oecd.org>), Laborsta "Periodical Data" (<http://laborsta.ilo.org>)

**Diagram 4b Investeringskvot (I/Y) och arbetslöshet (U) i Sverige, 1976Q1-2005Q4**



Källa: OECD "Quarterly National Accounts" (<http://stats.oecd.org>), Laborsta "Periodical Data" (<http://laborsta.ilo.org>)

**Tabell 1 Uppsägningstid för industriarbetare och tjänstemän i Danmark och Sverige beroende på anställningstid år 2003**

	Uppsägningstid/Anställningstid	9 månader	4 år	20 år
Danmark	Industriarbetare	3 veckor	8 veckor	10 veckor
	Tjänstemän	3 månader	4 månader	6 månader
Sverige	Alla	1 månad	3 månader	6 månader

Källa: OECD (2004) "A Detailed Description of Employment Protection Regulation in Force 2003"

**Tabell 2 Långtidsarbetslösa (över ett år) som andel av arbetskraften (LTA1) och det totala antalet arbetslösa (LTA2) som genomsnitt i Sverige och Danmark (i procent)**

Land	Mått/Period	1985-1989	1990-1994	1995-1999	2000-2004
Sverige	LTA1	0,284689	1,029516	2,680722	1,157422
	LTA2	13,26925	15,65984	30,97587	21,27861
Danmark	LTA1	1,566403	2,372998	1,469844	1,016835
	LTA2	26,84582	29,23107	25,81379	20,88628

Källa: OECD "Incidence of unemployment by duration" (<http://stats.oecd.org>)

# Lund Papers in Economic History

## 2004

- 93 Neelambar Hatti, T.V.Sekher & Mattias Larsen, Lives at Risk: Declining Child Sex Ratios in India. /*Population Economics*/
- 94 Gunnar Andersson & Kirk Scott, Labour-Market Attachment and Entry into Parenthood: The Experience of Immigrant Women in Sweden. /*Population Economics*/
- 95 Martin Klinthäll, Return Migration at the End of Working Life: Immigrants Leaving Sweden in the Period 1979-1996. /*Population Economics*/
- 96 Jan-U. Sandal, Sosialt Entreprenørskap /*General Issues*/

## 2005

- 97 Tony Johansson, Långa vågor av tillväxt. En doktrinhistorisk studie /*General Issues*/
- 98 Göran Ahlström & Benny Carlson, What Did Iver Olsen Tell Harry White? Sweden at the End of World War II from the "Olsen Angle". /*General Issues*/
- 99 Mattias Larsen, Pernille Gooch & Neelambar Hatti, Uncertainty and Discrimination, Family Structure and Declining Child Sex Ratios in Rural India. /*Population Economics*/

## 2006

- 100 Göran Ahlström & Benny Carlson, Sweden and Bretton Woods, 1943-1951. /*General Issues*/
- 101 Jan-U Sandal, Den Sosiale Entreprenør – et Case. /*General Issues*/
- 102 Håkan Lobell, Institutions, Events and Theory, A Comparison of the Monetary Policy Shifts of 1844/45 in England and Sweden. /*General Issues*/
- 103 Mats Persson, Statens ofullkomlighet? Kommunal utjämning och invandring - med Malmö som exempel. /*General Issues*/
- 104 T.V. Sekher & Neelambar Hatti, Vulnerable Daughters in a Modernizing Society: From 'Son Preference' to 'Daughter Discrimination' in Rural South India. /*Population Economics*/
- 105 Mattias Larsen, Neelambar Hatti & Pernille Gooch, Intergenerational Interests, Uncertainty and Discrimination: Conceptualising the Process of Declining Child Sex Ratios in India. /*Population Economics*/

## 2007

- 106 Ellen Hillbom, Security – A First Priority: The Strength of Communal Property Rights Systems Governing Water in Contemporary sub-Saharan Africa. /*Development Economics*
- 107 Josef Taalbi, Arbetslöshet, arbetsmarknadsinstitutioner och investeringsmönster: En jämförelse mellan Sverige och Danmark (1976-2005) /*Education and the Labour Market*

**Lund Papers in Economic History** are published by the Department of Economic History, Lund University, Sweden. This series replaces the former series under the title *Meddelande från ekonomisk-historiska institutionen, Lunds universitet*. The change of name reflects the orientation of the series towards an international readership. The series is multilingual, but the majority of the working papers appear in English.

**Lund Papers in Economic History** include papers in the following topic areas:

*General Issues*

*Development Economics*

*Education and the Labour Market*

*Population Economics*

**Lund Papers in Economic History** are published as occasion arises, not at fixed intervals. Printed issues are distributed to libraries. From 1999 and onwards, full-text electronic issues are also available on [www.ekh.lu.se](http://www.ekh.lu.se). Those who would be interested in receiving information by email on new issues of **Lund Papers in Economic History** are requested to send an email message to [Lund.Papers@ekh.lu.se](mailto:Lund.Papers@ekh.lu.se).



**LUND**  
UNIVERSITY