



# LUND UNIVERSITY

## Små bröder och stora män : om Ystads franciskankonvent och några medeltida skånska aristokrater

Ohlsson, Anders

*Published in:*  
Grabrøthräe kloster : klostret i Ystad 750 år

2017

*Document Version:*  
Förlagets slutgiltiga version

[Link to publication](#)

*Citation for published version (APA):*  
Ohlsson, A. (2017). Små bröder och stora män : om Ystads franciskankonvent och några medeltida skånska aristokrater. I A. Ohlsson, & T. Ohlsson (Red.), *Grabrøthräe kloster : klostret i Ystad 750 år* (2017 uppl., s. 8-27). (Ystadiana 2017). Ystads fornminnesförening.

*Total number of authors:*  
1

### General rights

Unless other specific re-use rights are stated the following general rights apply:  
Copyright and moral rights for the publications made accessible in the public portal are retained by the authors and/or other copyright owners and it is a condition of accessing publications that users recognise and abide by the legal requirements associated with these rights.

- Users may download and print one copy of any publication from the public portal for the purpose of private study or research.
- You may not further distribute the material or use it for any profit-making activity or commercial gain
- You may freely distribute the URL identifying the publication in the public portal

Read more about Creative commons licenses: <https://creativecommons.org/licenses/>

### Take down policy

If you believe that this document breaches copyright please contact us providing details, and we will remove access to the work immediately and investigate your claim.

LUND UNIVERSITY

PO Box 117  
221 00 Lund  
+46 46-222 00 00

# Små bröder och stora män

AV ANDERS OHLSSON

*Om Ystads franciskankonvent och några  
medeltida skånska aristokrater*

**K**lostret i Ystad stiftades 1267 genom en riddare Holmger och hans hustru Katarina. Riddarens härkomst har diskuterats och här görs ett försök att komma saken lite närmare. Även aristokratins betydelse för klostret beskrivs.

## Inledning

Denna artikel har tillkommit av olika skäl. Intresset för specifikt den svit av medeltida vapensköldar som finns målad i klosterkyrkan i Ystad och därstädes placerade medeltida gravstenar väcktes för länge sedan, när arkeologen Anders Rejnert i 1992 års Ystadiana kommit ut med sin artikel "Franciskanerklostret och aristokratin". I artikeln diskuterade Anders den aristokrati som under medeltiden varit knuten till stadsmiljön i Ystad och gav då ett brett perspektiv på dess förhållanden och anknytning till ystadsklostret. Förutom Anders klarsynta iakttagelser syns i artikeln flertalet verk och artiklar som fram till den här tiden hade behandlat problem gällande staden Ystad sett i en medeltida, aristokratisk kontext. När det gäller vapensköldarna hade Anders utgått

från en artikel av heraldikern Jan Raneke i Ale 1968, "Vapenmålningarna i Ystads gråbrödrakloster". En samlad kunskapsbild kring dessa gavs här av Raneke. Anders fogade samman en mängd observationer med Ranekes upplysningar, beskrivningar av gravstenarna och andra lämningar av denna elit, inkluderande byggnadslämningar. Sedan dess har för det medeltida Ystads vidkommande ett mindre antal väsentliga texter sett dagens ljus, av vilka en eller annan dyker upp i förefintlig text. Men för något som är tänkt att åter ta sin utgångspunkt i klosterkyrkans vapenbilder och medeltida gravstenar tillhör Jans och Anders insatser de viktigaste. Det är ohjälpligt att vissa upprepningar kommer att ske men detta tyder också på naturen i dessa insatser.

Både Anders och Jan gavs jag privilegiet att lära känna redan under min studietid. Deras kunskaper om skånsk medeltid i allmänhet och adeln i synnerhet har sedan dess varit mycket inspirerande. Jan lämnade oss vid 93 års ålder 2007, in i det sista ak-

*Klosterkyrkan från öster.*





Klosterpanelen (original).

tiv. Anders bidrar åter i Ystadianasammanhang, närmare bestämt i ifrågavarande bok – något vi är mycket tacksamma över.

Ett annat skäl till artikeln är att jag åren 2007–2008 hade förmånen att delta i arbetet med utställningen "Makten och heligheten" på Klostret, som tog upp det politiska spelet i högmedeltidens danska rike. Känslan av nöjet att arbeta med "klosterfolket" under Håkan Nilssons ledning dröjer sig ännu kvar. Mina uppgifter bestod, förutom faktagranskning och framtagande av relevanta utställningsföremål från Lunds universitets Historiska museum (LUHM), i att ge skriftliga underlag till vissa avdelningar i utställningen. En av dessa tog upp partier av ovan nämnda, de politiska skeendena i 1200- och 1300-talens Danmark, inklusive de bittra strider som pågick mellan kungamakt och kyrka under delar av dessa århundraden, "kyrkokampen", som vi i all korthet stöter på i det följande. En annan avdelning jag hade tillfälle att bearbeta behandlade den

världsliga adeln och dess anknytning till Klostret. Det fanns redan då idéer om att i någon kommande Ystadiana ta upp Jans och Anders tråd, och det är angenämt att inför stundande 750-årsjubileum till slut kunna ta tillfället i akt.

#### Ursprunget

På LUHM finns sedan mitten av 1800-talet en märklig brädpanel av medeltida ursprung. Panelen består av sex furubrädor med bredder om ca 40 cm och den totala längden är omkring 17,5 m. Panelen är i sin helhet prydd av en påmålad skrift.<sup>1</sup> Texten är framställd på latin med s.k. gotisk frakturskrift och ger vissa upplysningar om franciskanorden – eller *Ordo Fratrum Minorum*, "de Mindre brödernas orden", för att använda den officiella, medeltida benämningen – vars ordensregel grundades omkring 1210 av umbriern Franciskus av Assisi, stadfäst av påven 1223.<sup>2</sup> Huvudsakligen skildrar inskriptionen franciskanernas

geografiska spridning i diverse riken och regioner, där ett antal s.k. ordensprovinser med underliggande organisationsenheter räknas upp. En preciserad datering av panelen har än så länge inte skett, men delar av textens innehåll pekar mot en tillkomst vid 1300-talets slut.<sup>3</sup> Uppräkningarna utgör ett betydelsefullt ingångsmaterial för vidare undersökningar av franciskanernas samtida verksamheter i de områden som listas på panelen. Men det som i inskriptionen tilldrar särskilt intresse för föreliggande artikel rör inte så mycket denna s.a.s. övergripande information utan något mycket mer lokalt: panelen har nämligen varit placerad i koret i franciskanernas kyrka i Ystad,<sup>4</sup> och texten ger de tidigast kända upplysningarna om deras konvent i staden. Här möter uppgifter vilka, bokstavligen talat, har grundläggande betydelse för konventet – klostret<sup>5</sup> i dagligt tal – och för vårt sammanhang här.

I skriftens inledning anges att *anno ab incarnatione domini m<sup>o</sup>.cc<sup>o</sup>.lxxvij<sup>o</sup> fundatus*

*est iste locus per nobilem dominum dominum Holmgerum militem ac coniugem suam dominam Katherinam (...)*, "Året efter Herrens förkroppsligande 1267 grundades detta ställe av den noble herren herr Holmger, riddare, och hans gemål, fru Katarina".<sup>6</sup> Det som här framställs är sålunda Klostrets tillblivelse, inrättandet av ystadsfranciskanernas *locus*, deras "uppehållsplats" i staden.<sup>7</sup> Gestalterna som möter, stiftarna, är de första med namn kända med anknytning till klostret. Deras titlar visar att de hörde till samtidens världsliga elit. Denne Holmger var således riddare. Han tituleras "herr", något som förutom individer ur prästerskapet var förunnat enbart riddare vid den här tiden. Hans hustru Katarina har frutitel, och denna hade hon i egenskap av att vara maka till riddaren.<sup>8</sup>

Klostrets tillkomst vilade med andra ord på personer ur den profana sfären. Sedan åtminstone förra halvan av 1100-talet hade stiftande av kloster under inflytande av

världsliga stormannakretsar skett på danskt område. Bland dessa fanns ekonomiska förutsättningar. Donationer av mer eller mindre omfattande slag, ofta i form av jordområden och gårdar, utgjorde i allmänhet grunden.<sup>9</sup> Motiv till stiftanden var av både religiös och jordisk art. För stiftarna innebar handlandet en Gudi behaglig gärning, till gagn också inför det hinsides kommande. Men saken innebar även en tydlig statusmarkering av den egna personen, där samhällsställning och rikedom gavs uttryck.

#### Franciskankonvent i Danmark

Franciskus idéer fick snabbt spridning i västra Europa. Franciskanerna hyllade *Madonna povertà*, Fru Fattigdom, och var den stora s.k. tiggardorden vid sidan av den samtida dominikanorden. I likhet med dominikanerna sökte sig franciskanerna till städer där man kunde nå en samlad befolkning för predikan och undervisning.<sup>10</sup> I Danmark etablerades en rad franciskankonvent under 1200-talet. Grunden för dessa lades av



framför allt världslig adel. Under 1400-talet skedde ytterligare grundläggningar med i huvudsak kungamakten som stiftare. I flera fall har adelsägda gårdar belägna i de städer konventen förlades till bildat underlag för 1200-talets etableringar. En särdeles energisk stiftare var Ingegerd Jacobsdatter, efter ett andra gifte oftast benämnd Ingegerd av Regenstein, som låg bakom inte mindre än fem grundanden. Hon tillhörde samtidens dominerande danska släktkrets, kallad Hvide, med särskild utbredning på Själland. Genom Ingegerds försorg skapades omkring 1240 franciskankonvent i fyra själländska städer: Kalundborg, Næstved, Köpenhamn och Roskilde. År 1256 lät hon dessutom stifta ett nunnekloster i Sankta Klaras ordens regi, franciskanernas systerorden, i den sistnämnda staden. Även i Jylland upprättades konvent genom världslig aristokrati. Några år före ystadskonventets grundläggande, 1261, etablerades ett dylikt i Horsens tack vare att herr Niels, riddare till huvudgården Barritskov söder om Horsens, skänkte en gård i staden för ändamålet. Till franciskanernas inrättande i Kolding skänkte riddaren Henrik Dulmer år 1288 sin huvudgård Dueholm, liggande strax utanför staden. För skånsk del skapades förutom i Ystad konvent i Lund (1238), Trelleborg (1267) och Malmö (1419). I enbart Ystads fall kan grundandet knytas till världslig adel.<sup>11</sup>

*Franciskankyrkan i Horsens.  
Foto: Anders Ohlsson.*

#### Ystadstiftarna och staden

Historikern Salomon Kraft har omnämnt klostergrundarna i Ystad som de första kända invånarna i staden.<sup>12</sup> Aristokratiska inslag i medeltidens stadsbefolkningar har förvisso funnits men huruvida stiftarparet varit bosatta i Ystad kan omöjligt sägas. Stadsgårdar som de ovan omnämnda har existerat runt om i de högmedeltida städerna. Gårdarna kan ha fungerat som bostäder men i många fall troligtvis inte ständiga sådana, utan de har sannolikt främst utgjort baser för handel och representation vid innehavarnas besök i städerna.<sup>13</sup> I vissa fall kan dock bofast världslig adel beläggas från hög- och senmedeltid. Det gäller bl.a. individer som haft högre rankade uppdrag med stadsanknytning, däribland borgmästare, ett värv känt på danskt område sedan 1300-talet. Borgmästarna hämtades ofta i köpmännens led men innehades emellanåt av adelsmän.<sup>14</sup> Men dessa utgör begränsade fenomen. Det medeltida samhällets inklusive adelns näringsbas låg i jordbruk och den vardagliga tillvaron för långt de flesta inom adeln var knuten till gårdar i landskapet. Därför får vi i första hand föreställa oss att ystadstiftarna i likhet med herr Niels ovan uppehållit sig på någon jordegendom, kanske i närheten av Ystad.

Vid senast mitten av 1200-talet har Ystad på kungamaktens initiativ etablerats som köpstad med tillhörande privilegier. Flera skånska kuststäder tillkom under 1200-talet, till väsentlig del i kölvattnet av det s.k. högmedeltida europeiska uppsvinget, kännetecknat av en mycket starkt expanderande handel.<sup>15</sup> Det tidigaste omnämmandet av Ystad gäller året 1244.<sup>16</sup> Arkeologiska un-



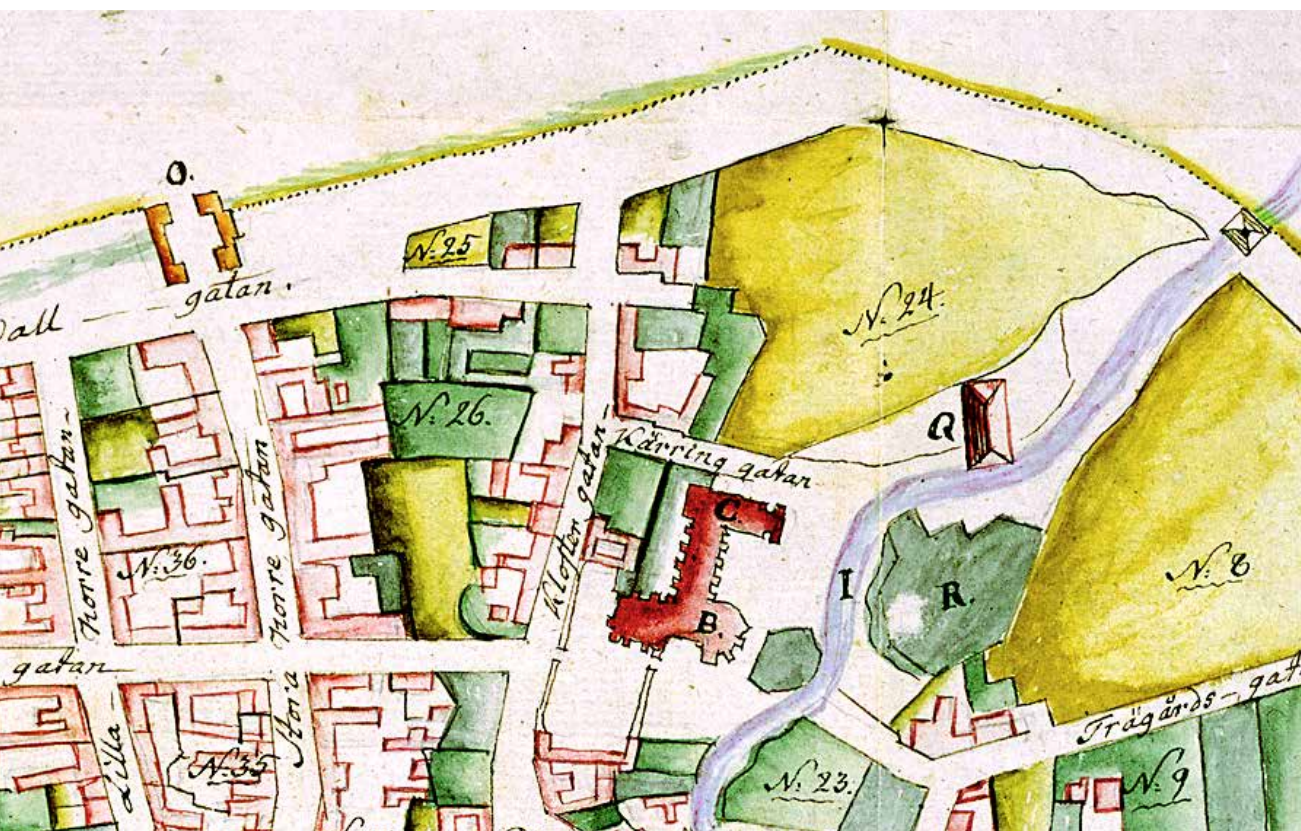
*Medeltida korstolar i Dreifaltigkeitskirche, ursprungligen franciskankyrka, i Görlitz, Tyskland, med textpaneler liknande dem som funnits i ystadskonventet. Okänt datum.*

dersökningar har daterat den äldsta påträffade stadsbebyggelsen till 1200-tal. Bland stående byggnader anses Mariakyrkan vara äldst, sannolikt uppförd under 1200-talets förra hälft eller senast vid mitten av århundradet.<sup>17</sup>

Det var alltså en stad under framväxt vid tiden för konventets tillkomst. Klostret för-lades till stadsområdets norra del,<sup>18</sup> men om detta innebar att det hamnade innanför en redan befintlig stadsgräns är inte klarlagt. Konsthistorikern Nils Gösta Sandblad har menat att den äldsta stadsbebyggelsen, etablerad vid mitten av 1200-talet, avgränsades åt öster av den tidigare fritt rinnande Vassaån, åt väster av nuvarande Lilla Norregatan.<sup>19</sup> Enligt Salomon Kraft sträckte sig den samtida bebyggelsen norrut till nuvarande Sladdergatan,<sup>20</sup> därmed närmast i höjd med konventets belägenhet. Anläggningen har växt fram på ett markområde som troligen tillhört stiftarna, vilket överlätits franciskanerna. Detta – eller att snarast riddaren

haft marken – är en tidigare framförd idé.<sup>21</sup> Vi kan här fundera på och jämföra med förhållandet i Kolding ovan. Området i Ystad behöver inte ha legat inom en redan konstaterad stadsgräns utan kan vid konventets etablering ha medverkat till stadsområdets utbredning; indirekt skulle i så fall stiftarparet ha bidragit till situationen. Kyrkan byggdes först, ty den var viktigast i komplexet, och den färdigställdes under senast 1280-talet. Under tiden detta pågick har bröderna haft någon anslutande boning. Man har förmodat att de inledningsvis brukat ganska enkla byggnader,<sup>22</sup> men så snart klostrets boningsdelar färdigställdes har bröderna troligen flyttat in här.

Karta över klosterområdet inklusive Lilla Norregatan och Sladdergatan. Detalj ur verket *Beskrifning öfver Staden Ystad* av Georg Henric Bæijer.



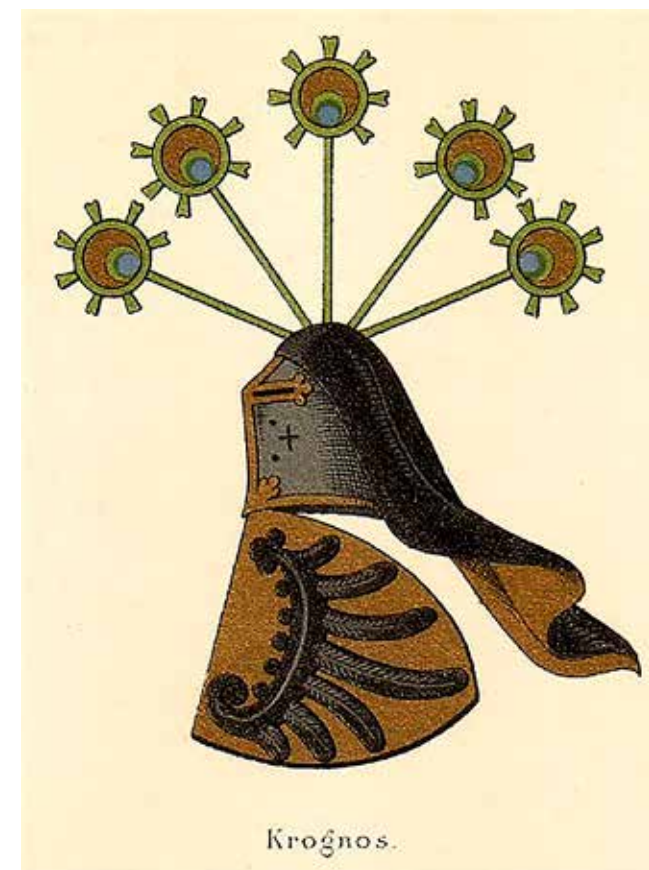
### Stiftarens eventuella härkomst

Vilka stiftarna närmare var är okänt. Baserat på riddarens namn har dock vissa relevanta förslag om dennes släkttillhörighet lagts fram av Anders Rejnert. Namnet *Holmger*, liktydigt med *Holger*, förekom bland medeltidens skånska aristokrater inom framför allt två släktkretsar, benämnda Krognos- respektive Urupsläkten. Båda släkterna är representerade i Klostret, i form av begravda släktmedlemmar och gåvor som överlämnats. Chans att konventets manlige stiftare härstammat från någon av släkterna föreligger. Men liksom Rejnert påpekar kan stiftaren ha ingått i en släkt vi inte har någon kännedom om.<sup>23</sup> Likväl är namntesen det främsta spåret.

### Släkten Krognos

Av släkterna var Krognossläkten den mest framstående, där flera medlemmar utövade betydande politiskt och ekonomiskt inflytande under en avsevärd del av medeltiden och i början av den tidigmoderna tiden, fram till släktens utslocknande under 1500-talets senare del. I släkten är ett antal riddare och väpnare kända, några med framträdande positioner på riksnivå. Flera huvudgårdar och borganläggningar på olika håll i Skåne har varit knutna till personer i släkten, däribland Krapperup på Kullahalvön och Bollelup i sydöst.

Släktens historik går tillbaka till 1200-talet. Den tidigast kände medlemmen, Niels Holgersen, omnämns första gången 1302. Denne tillhörde kretsen kring kungen Erik Menved (r. 1286–1319) och fungerade som kungligt råd, och han betitlades riddare.<sup>24</sup> Niels Holgersens son Holger Nielsen har



Krognossläktens vapensköld med dess karakteristiska nedåtvända vinge. Ur *Danmarks Adels Aarbog* 1893.

också ingått i rikets toppskikt. Liksom fadern var denne riddare och kunglig råds-herre under nästföljande kung, Christoffer II (r. 1320–1326 och 1330–1332). Var Niels Holgersen residerat är inte känt. Holger Nielsen innehade ett stycke in på 1300-talet en huvudgård i Färlöv i Kristianstadstrakten.<sup>25</sup>

Bekantskap med Ystad förfaller Niels Holgersen ha haft. År 1303 gavs han, tillsammans med lundakaniken Trued, order av kungen att bistå den året dessförinnan installerade ärkebiskopen Isarnus (äb. 1302–1310) när denne skulle ta Herrestads härad utom Ystad samt Rönne härad på Bornholm i besittning.<sup>26</sup> Ärendet grundades på omständigheter i en av tidens storpolitiska konflikter, den s.k. kyrkokampen i Danmark. Av nödvändighet ska några hållpunkter i denna utdragna drabning kort återges.

Sedan flera decennier hade en strid mellan den lundensiske ärkebiskopen och kungamakten pågått, som bottnade i kyrkans vilja att frigöra sig från världslig inblandning. Redan under delar av 1100-talet hade tvister förekommit, och striden gick in ett nytt skede när den kraftfulle Jakob Erlandsen tillträdde som ärkebiskop 1253 (äb. 1253–1264). Kampen nådde sin kulmen när Jens Grand innehade ärkebiskopsstolen åren 1289–1302. Bråket fortsatte således när Jens Grand övertog positionen, kungen tog strax kommandot och satte Jens Grand, liksom skett med Jakob Erlandsen, i fängsligt förvar. Han undslapp ganska snart fångenskapen och konflikten fortfor. Saken underställdes den påvliga domstolen i Rom. År 1297 fälldes utslag i ärkebiskopens favör. Kungen, sålunda Erik Menved, och hans närmaste rådgivare bannlystes och kungen gavs ett hårt bötesstraff om 40 000 mark silver plus vederlag för förlorat gods. Såvida de stridande parterna kunde förlikas gavs utsikt till nedsättning av böterna. När domstolsutslaget skulle fullföljas uppdrogs detta fransmannen Isarnus – sedermera alltså dansk ärkebiskop, vid den här tiden påvlig

kaplan och sändebud i frågan. Kontrahenterna skulle mötas för förhandlingar men alltsammans stötte på patrull. Jens Grand och Isarnus höll möte. Ärkebiskopen hävdade att domen måste verkställas. Påven, Bonifatius VIII (påve 1294–1303), tillerkände honom långtgående förmåner – alldeles för omfattande sådana, enligt kungen. Kung Erik accepterade därför inte genmälet och hans egen replik blev våldsam: med härs-makt lade han under sig mängder av både ärkebiskopens och domkyrkans egendomar och andra tillhörigheter runt om i Skåne. Jens Grand vände sig på nytt till påven. Frågan återupptogs. Redan under förhandlingarna med Isarnus verkar ärkebiskopen ha varit obekväv: påven avgjorde nu tvisten mera till kungens fördel. Bötessumman sänktes till 10 000 mark. Isarnus utnämndes till Jens Grands direkta efterträdare och tog över ställningen. Jens Grand skulle kompenseras genom att utses till ärkebiskop i Riga, vilket han dock avvisade. När kyrkan väl ekonomiskt gottgjorts skulle också bannlysningen av kungen med flera hävas.<sup>27</sup>

Herrestads och Rönne härad lämnades av kungen till ärkebiskopen och lundakyrkan som betalning för de böter han pålagts. Det förra häradet överfördes omgående medan Rönne måste vänta på sig då detta låg som pantlän under arvingar till den förutvarande drotsen, *quondam dapiferi*, Uffe Nielsen (Neb), och kungen måste först lösa panten. Området inklusive staden Rönne hade redan 1277 förvärvats av Uffe Nielsens far, Niels Uffesen. Under tiden erhöles Vemmenhögs härad som säkerhet. Ärkebiskopens tillträde till territorierna sköttes genom hans fogde, riddaren Jens Kanne. Denne hade anknyt-

ning till sydöstra Skåne och förfogade i början av 1300-talet över egendomar i trakterna kring Ystad. De båda kungliga sändebuden mötte upp fogden för att överlåta honom de bestämda områdena.<sup>28</sup>

Ännu 1327 hade inte Rönne härad överlämnats. Nya förhandlingar tog vid. Uffe Nielsens efterkommande representerades främst genom hans son, riddaren Jens Uffesen, en beslutsam man; vid danehof i Helsingborg detta år avgjordes efter vindikation framställd av densamme att Rönne härad och stad skulle förbli i hans ägo.

Istället för Rönneområdet tillföll nu Vemmenhögs härad fullt ut ärkebiskopen. Häradet var förlänat den tidigare nämnde Holger Nielsen (Krogno), *fideli nostro*, ”vår betroddes man”, men drogs nu tillbaka av kungen. Dessutom ingick trots sina mödor Jens Uffesen snart ett avtal med ärkebiskopen genom vilket han avyttrade Rönne härad och stad för 1000 mark skånska mynt. Såsom historikern Ingvar Andersson påpekat skapades åt ärkebiskopen ett ansenligt område i södra Skåne, där kyrkans makt sålunda spädades på.<sup>29</sup>

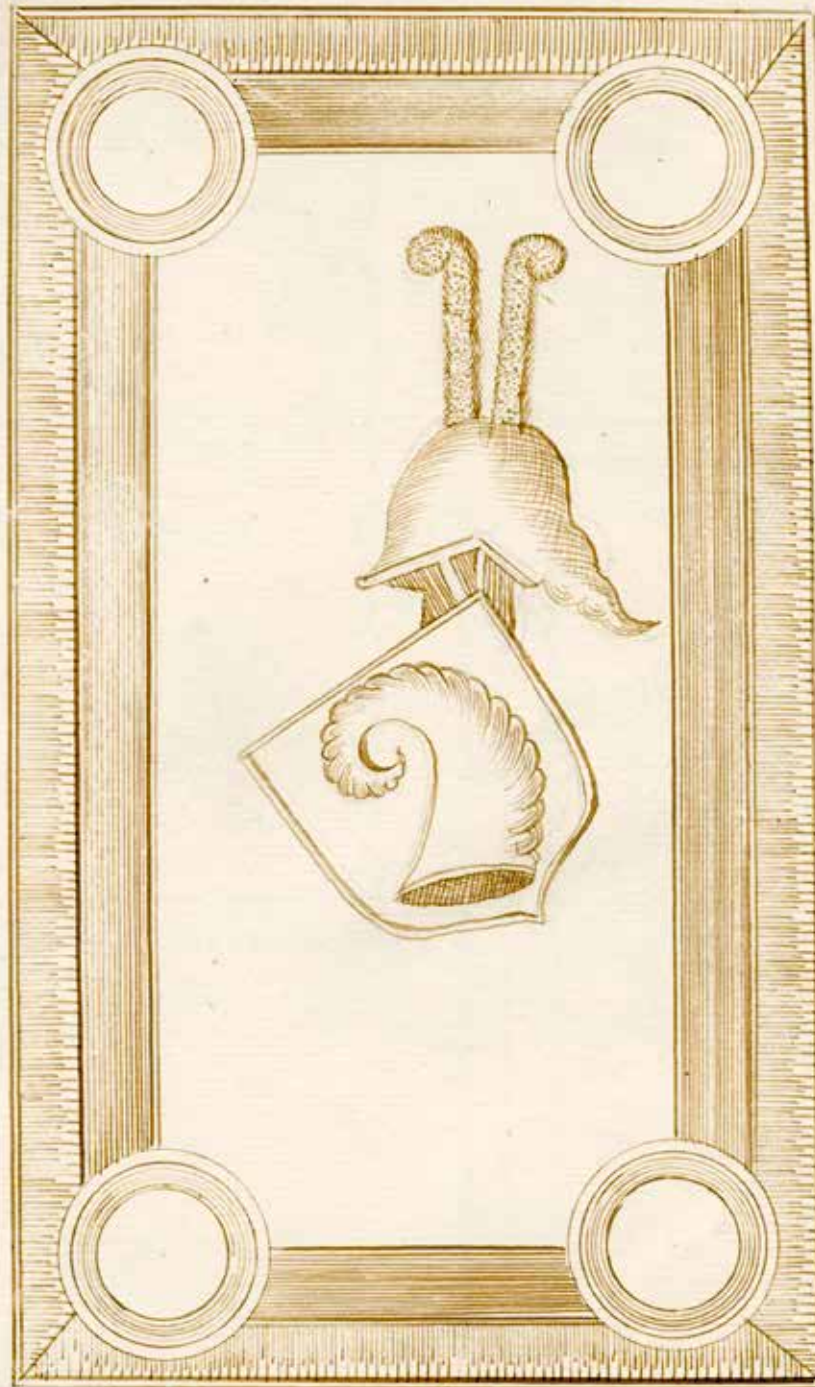
### Urup

Namnet Urup kan härledas till huvudgården Ugerup i trakten av Gärds Köpinge i nordöstra Skåne, från vilken medlemmar i släkten skapade ett släktnamn under 1500-talet. I förhållande till högaristokratiska grupper som Krognosläkten kan Urupsläkten generella ställning under medeltiden betecknas som något lägre rankad.<sup>30</sup> Riddare och andra stormän kan knytas till släkten och någon person nådde riksrådsstatus.<sup>31</sup>

Släkten kan följas tillbaka till 1320-talet,

närmare bestämt 1326 då stormannen Holger Nielsen träder fram i källorna.<sup>32</sup> Han kom att spela en viss roll i en avgörande politisk situation med vida konsekvenser för det danska väldet. Vid tillfället 1326 deltog Holger Nielsen som medbeseglare i stadfästandet av ett kungligt dokument rörande överförandet av Sønderjylland (Slesvig) som län till den holsteinske greven Gerhard III.<sup>33</sup> Riket var i kris där stora delar förpantades, men det är en annan historia.

Holger Nielsens son, Jens Holgersen, är den första kände innehavaren av Ugerup (1375) och har tydlig fysisk koppling till konventet i Ystad: han avled 1392 och begravdes här samma år, och den gravsten som lades över honom och hans första hustru Kristine Axelsdatter (Thott) kan ännu ses i klosterkyrkan. Jens Holgersen hade i ett andra gifte hustrun Ingelof (tre rosor om en sparre). Kristine Axelsdatter hade dött redan 1378.<sup>34</sup> Anledningen till att Jens Holgersen lät begrava sig med sin första fru kan vara att han velat framhäva sin plats i släkten Thotts hägn; denna var socialt överordnad Urupsläkten och tillhörde i likhet med Krogno den främsta skånska aristokratin. Gravstenen över paret är hårt medfaren och flera inhuggna detaljer är så gott som utsläta. Stenen avtecknades under senare delen av 1700-talet av stadsläkaren i Ystad Georg Henric Bæijer.<sup>35</sup> I vissa hänseenden är teckningen tämligen naiv med till dels sviktande informationsvärde, bl.a. i fråga om den vapensköld med tillhörande hjälmprydnad stenen smyckats med,<sup>36</sup> men gärningen har ändå viktiga poänger, däribland att innehållet i den ursprungstext som löper runt stenens ytterkant och som i våra dagar



*Hic jacet Johannes Holgers quondam Armiger de Ulgarp, qui obiit A. Domini 1392, pro Exaltationis festo. S. Crucis. Hic jacet Christina Axels dotter, uxor ejus, quae obiit A. Domini 1378, diebus, requiescentis ante diem Ascensionis Domini. Orate pro eis!*

till stor del försvunnit återges. Här framgår att Jens Holgersen vid sin död var väpnare (lat. *armiger*) och härifrån stammar uppgifterna om hans hustru.

#### Möjligheter kring grundläggandet

Utifrån Urupsläktens allmänna position har man menat att det är tveksamt om det i släktens led funnits någon som haft tillgångar nog att grunda ett kloster, medan det är mera troligt att stiftaren ingått i Krognessläkten då denna hyst både ekonomiskt starka och på andra sätt mera framstående medlemmar än Urupsläkten.<sup>37</sup>

Hur stort markområdet franciskanerna i Ystad sannolikt donerades vet vi inte. Sett till vissa grundförutsättningar för stiftande av ett franciskankonvent behöver det ursprungliga området inte ha varit särskilt stort. Nybo Rasmussen har när det gäller grundläggningen av gråbrödrakonventet i Trelleborg, vilket skedde genom en kanik Cato, påpekat att den tidigare nämnde ordensbrodern Peder Olsen (se not 6) beskrivit att denne Cato skänkte ”klostergrunden”. Detta var med all sannolikhet ett markområde tillräckligt att låta resa nödvändiga byggnader på, och Nybo Rasmussen menar att motsvarande troligen skett i Ystad. Detta följde tiggabrödernas grundidé om att inte hänge sig åt överflöd.<sup>38</sup> Vad begreppet tillräckligt inneburit i sammanhanget är dock relativt. Det är rimligt att gråbröderna från början haft en idé om hur byggnadskomplexet skulle gestalta sig men om detta sva-

rat mot en ekonomisk verklighet är omöjligt att säga. Kanske bröderna i ursprungsskedet erhöll den markbit byggnaderna tar i anspråk idag, dvs. den yta det omfattade i dess fullt utbyggda fas i slutet av medeltiden. Men ytan kan också ha varit större eller mindre. Franciskankonvent runt om i Europa har kunnat gestalta sig förhållandevis olika, bland annat beroende på hur de ekonomiska villkoren för byggverksamheterna sett ut.<sup>39</sup> Eftersom det tog omkring två sekel att nå fram till ett helt utbyggt komplex i Ystad förefaller det ekonomiska läget ha varit skiftande.

Betraktat ur ekonomisk synvinkel har ytan det helt utbyggda klostret upptagit varit mycket modest. En enkel beräkning av nuvarande areal visar att det fyrålgade komplexet ryms inom ca 3000 m<sup>2</sup>. Läger vi till vissa omgärdande stycken för exempelvis gångstråk och kålgård och räknar in delar av den tidigare klosterkyrkogården – som efter hand ändrat storlek – söder om kyrkan landar vi på kanske 4500 m<sup>2</sup>, alltså mindre än ett halvt hektar. Omfång och storlek bland den medeltida adelns jordinnehav har skiftat avsevärt, och mindre områden har haft stor spridning där såväl högre som lägre rankade funnits bland ägarna. Eftersom uppgifter om vad skänken i Ystad bestod i saknas är det inte möjligt att bedöma bakomliggande ekonomisk förmåga hos stiftarna. Utifrån ett ekonomiskt perspektiv är frågan om den manlige stiftarens härstamning öppen.

*Jens Holgersens och Kristine Axeldatters gravsten. Ur verket Beskrifning öfver Staden Ystad av Georg Henric Bæijer.*

**Namnskick och gravhällen i klosterkyrkan**  
Men likafullt är jag böjd att instämma i antagandet om att brädpanelens Holger in-

gått i Krognossläkten, men av ett annat än ett främst ekonomiskt skäl. Det ska dock framhållas att följande resonemang i vissa avseenden är högst hypotetiskt, men när nu tillfälle är för handen ska vi tillåta oss att fundera lite fritt på situationen. Det gäller ett eventuellt tidsmässigt samband mellan Krognossläkstens existens under 1200-talets senare halva och tillkomsten av ystadskonventet, där också en av klosterkyrkans äldsta gravstenar kan ha tänkbar betydelse.

Niels Holgersens inblandning i efterspelet till ovan beskrivna vittomfattande handlinger ger oss en glimt av en bemärkt man. Någon annan, mera påvisbar anknytning till Ystad finns inte hos honom, ingen alls hos Holger Nielsen, men deras namnskick och det faktum att Niels Holgersen varit aktiv redan under 1200-talet – att detta gällt även Holger Nielsen torde stå klart – öppnar för vidare resonemang kring Krognossläkstens möjliga inblandning i grundläggandet.

Niels Holgersens patronymikon går följaktligen tillbaka på en föregångare vid namn Holger, således namne med stiftaren men i övrigt obekant. Niels Holgersen avled tidigast 1320.<sup>40</sup> Att stiftaren föregått Niels Holgersen med åtminstone en generation bör vara avgjort. I dokumenten framträder 1281 en riddare Jens Holgersen,<sup>41</sup> vilken är en möjlig släkting till Niels Holgersen. Jan Raneke har anförut dem som syskon och i en skara om sex bröder tolkat Niels Holgersen vara äldst och Jens Holgersen yngst. Ett klaggjort släktskap mellan de två kan dock inte beläggas.<sup>42</sup> De kungliga rådsherrarna, förbundna med och ibland omtalade som *meliores regni*, ”rikets främsta”, tillhörde en exklusiv skara. Vi har fog för att anta att

det här har rört sig om personer med omfattande erfarenheter från vilka kungliga beslut kunde hämta avgörande stöd.<sup>43</sup> När så Niels Holgersen 1302 beskrivs ingå i en sådan krets kan vi ana att han inte var helt ung vid tillfället. Vid omnämmandet 1281 var Jens Holgersen en etablerad person och bör ha varit född under senast 1250-talet. Skulle Ranekes förslag om syskonskap enligt nyssnämnd ordning mellan Niels och Jens stämma in har även Niels fötts under senast detta decennium. En djärv gissning siktar mot att ystadstiftaren var deras far.

I klosterkyrkan finns en gravhäll över en medlem i Krognossläkten, ovisst vem. I sin utredning i befintliga Ystadianavolym kring gravstenarnas ursprungliga placeringar i kyrkan förlägger arkeologen Therese Ohlsson krognoshallen till koret.<sup>44</sup> Koret byggdes som en huvudsaklig del i en utvidgning av kyrkan under 1300-talets förra hälft.<sup>45</sup> Gravhällen är illa tilltygad och av ett textband som löpt längs dess ytterkant, där den begravdes namn kanske framgått, återstår nästan inget. Baserat på vissa heraldiska attribut på densamma har Anders Reisnert med stöd hos Jan Raneke menat att stenens ursprung bör kunna hänföras till första halvan av 1300-talet,<sup>46</sup> vilket tycks stämma överens med den tidsmässiga placeringen av den. Att hällen är lagd över någon i de tidiga generationerna av Krognossläkten synes vara fallet. Gravstenen är en av kyrkans äldsta två; enligt uppgifter från 1700-talet ska den andra av dessa stenar kunna tidfästas till 1314.<sup>47</sup> Sammantaget finns sålunda en presumtiv linje från 1200-talets mitt till ett stycke in på 1300-talet som tycks spegla släkten Krognos.

### Sköldsviten

Längs väggarna i klosterkyrkans skepp och kor löper en räcka om 20 målade heraldiska sköldar. I samband med en restaurering av kyrkan i mitten av 1960-talet togs ett antal dolda medeltida kalkmålningar fram, däribland vapensköldarna. Dessa beskrevs ingående av Jan Raneke 1968 (jfr s. 8).<sup>48</sup> Sköldarna har därefter varit föremål för nytt återgivande av Anders Reisnert och senast i förbindelse med restaureringar av målningarna 2011.<sup>49</sup> Nedanstående korta redogörelse av sköldarna inklusive introduktionen kring deras tillkomst följer Ranekes framställning, och då som enbart utdrag i form av knappa beskrivningar; det är självklart på sin plats att omnämna sköldarna men det finns ingen anledning att åter ge sig på fullödig redovisningar utan den särskilt intresserade hänvisas till nämnda texter. Istället kommer jag att använda en av sköldarna som utgångspunkt för vidare diskussion om förhållanden med eventuell betydelse för att densamma målats. Härtill kan i det följande samtliga sköldar beskådas medelst nytagna fotografier.

Sköldarna representerar framför allt skånska men också några tyska adelssläkter som haft anknytning till Ystad, eventuellt någon svensk släkt jämte biskop Olofs av Reval (b. 1323–1346) stiftsvapen; denne invigde kyrkans 1300-talsutbyggnad, en viktig tilldragelse som ihågkommit genom vapenmålningen. Sköldarna är ordnade på sätt som pekar mot att närstående sköldägare hållits samman. Sköldarnas form talar för att frisen framställt någon gång under perioden cirka 1320–1360. Fragmentariska textband löper längs målningarnas ovansi-

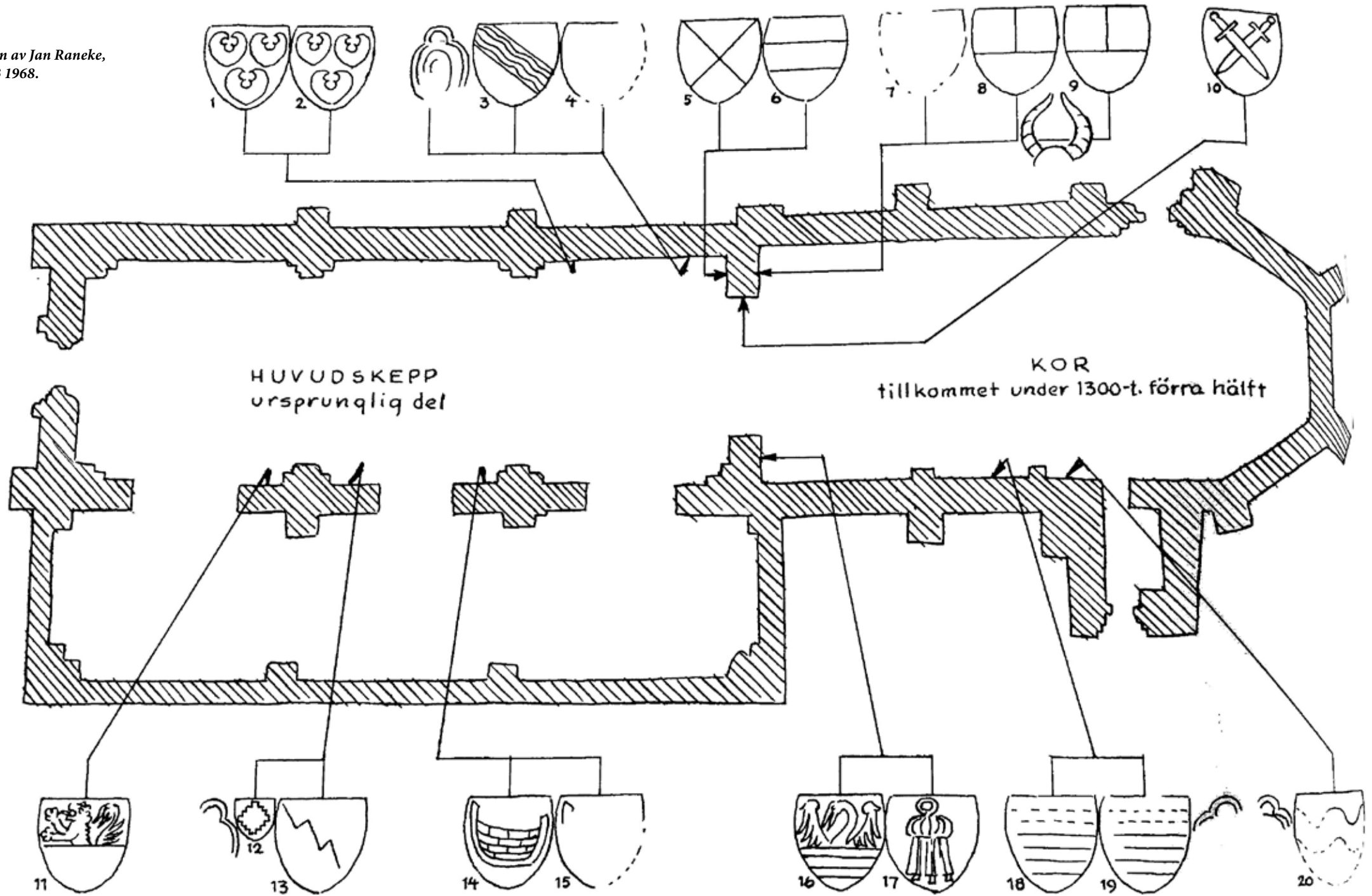


*Fil. stud. Kerstin Olsson, som deltog i restaureringsarbetet av kyrkan, återinvigde den 6 juli 1967 med kungabesök. Foto: Österlenbild.*

da. Raneke menar att det inte går att säkert avgöra om sköldarna målats före eller efter biskop Olofs invigning, och man kan heller inte bedöma om målningarna kommit till på samma gång.



Illustration av Jan Raneke,  
ur Ale nr 3 1968.





Sköld nr 1-2: Med innehållet tre fallande sjöblad finns olika möjligheter till vilka släkter dessa anknyter. Troligen rör det sig om någon av släkterna Kyrning, Porse, Pæp eller Ribbing.



Nr 3-4: Skölden nummer tre visar en mörkblå balk belagd med fyra parallella våglinjer och har sannolikt hört till den lybska släkten Fisch. Nummer fyra har inte kunnat identifieras.



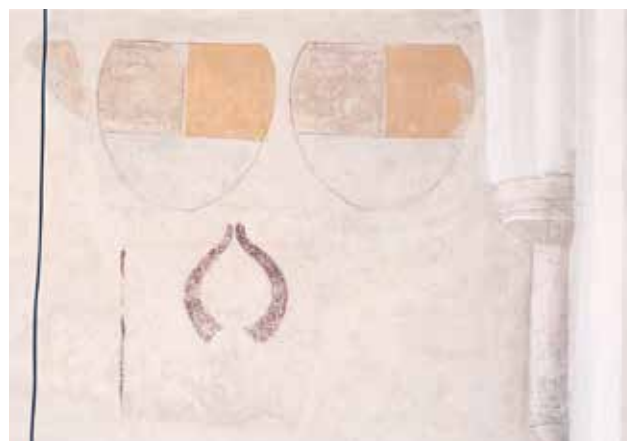
Nr 10: Revals stiftsvapen.



Nr 11: Sköldens bild är delad med ett uppstigande lejon och kan troligen hänföras antingen släkten Lowes från Greifswald eller den lybska släkten Ulsen. Intill denna syns svaga spår av ytterligare en sköld.



Nr 5-6: Nummer fem är en fyrstyckad sköld i vitt och svart som tillhört Anders Davidsen av den skånska släkten Hak, nummer sex möjligen en hustru till denne. Den senare innehåller en blå bjälke i vitt fält och kan sannolikt kopplas till en annan skånsk släkt; Brok.



Nr 7-9: Sköldarna åtta och nio är två delade och överkluvna sådana. Av nummer sju återstår enbart det högra hörnet men skölden verkar ha samma utformning som åtta och nio. Sköldarna representerar släkten Drefeld, också denna med skånsk anknytning.



Nr 12-13: Båda innehåller trappskuror men attribueringen har inte kunnat lösas. Det finns flera tänkbara släkter bland både tyska och svenska sådana.



Nr 14-15: Skölden 15 är sparsamt bevarad medan nr 14 är tydlig. Denna innehåller i blått fält en röd båt och i textbandet ovan den syns INGWARI AKAZ...B..., vilket tolkats som "Ingvar Aagesen Baad". I den intilliggande skölden syns det främre partiet av en liknande båt och det är sannolikt att skölden haft samma utformning som nr 14. Sköldarna knyts till släkten Båd, en av flera med detta tillnamn.



Översiktsbild sköldarna nr 14–15.



Nr 16–17: Nummer 16 visar den skånska släkten Laxmands vapen, i blått fält en uppstigande vit svan över två vita bjälkar, och skölden representerar sannolikt Jens Pedersen i den andra kända generationen av släkten. Nummer 17 visar en handlykta, som möjligen kan knytas till den själländska släkten Barritsen; skölden har eventuellt hört till en i övrigt okänd fru till Jens Pedersen.



Nr 18–19: Sköldarna som visar tre blåa bjälkar i vitt fält kan troligen attribueras Niels Ågesen respektive Jens Eriksen i den skånska släkten Galen.<sup>50</sup>



Nr 20: Av skölden har bara dess övre del hjälpligt bevarats men av återstoden att döma, ett blått fält med en genom vågskuror bildad gul bjälke, representerar den mecklenburgska släkten Krowel.

### Potentaternas framställningar

Att adliga vapensköldar målats i en miljö som denna har flera tänkbara förklaringar. En övergripande tolkning utgår från ett kognitivt, samhälleligt perspektiv. Världsligt och andligt och en fast uppfattning om symbiosen mellan dessa enheter har haft en ständig, reell närvaro i medeltidsmänniskans sinne och i hög grad genomsyrat både den enskildes tillvaro och samhället i stort. Franciskanerna har tack vare sin utåtriktade verksamhet haft en tydlig roll i det världsliga samhället – i grund och botten var franciskanorden en lekmanarörelse som ursprungligen inte bestod av prästvigda individer,<sup>51</sup> något som tveklöst haft betydelse för rörelsens utveckling. Avsaknaden av klausur och att man rörde sig bland allmänheten och uttryckligen förkastade rikedom som mått på mänsklig storhet är troligen viktiga förklaringar till ordens framgång och snabba spridning. En framträdande kombination av fromhet och förmåga att väva in detta med det timliga levernet har sannolikt tilltalat många.

Förvisso gick idealen i praktiskt hänseende ganska snart om intet; fattigdomsprincipen blev mer symbolisk än verklig<sup>52</sup> – i detta fanns också en grogrund för franciskanernas kommande fall. Idén om medellöshet fick ny näring på 1400-talet, och jordegendomar som anskaffats avhände man sig.<sup>53</sup> Men utan medel har man därför inte varit, och det fanns vägar att kringgå grundläggande principer, vilket kan exemplifieras genom händelser där ystadskonventet var inblandat. År 1472 skänkte Anders Esbernsen (Pæp) till Hagestad öster om Ystad omfattande jordagods till bl.a. ystadsbröderna.

Bröderna blev något besvärade av detta och de uttryckte att de inte kunde ha sådant i ägo, och man kunde inte acceptera gåvan. Men saken kliade och en lösning kom till stånd. Godset såldes till riksrådet på Bollnerup Oluf Stigsen (Krogno) och dennes mor Barbara Thorkildsdatter (Brahe). Oluf Stigsen tog på sig att vid brödernas anspråk utbetala pengar från den summa godset hade värderats till, 1600 lybska mark. Såsom Nybo Rasmussen påpekat upprättades härigenom en *fabrica* vid klostret, en byggnadsfond, varur medel kunde hämtas vid behov.<sup>54</sup> Härmed undgick man den känsliga frågan om egentligt världsligt ägande.

Fattigdomsidealet attraherade även den världsliga aristokratin.<sup>55</sup> Det kan tyckas motsägelsefullt att denna, vid sidan av kyrkans dignitärer, den andliga aristokratin, mest välbärgade av samhällets grupper uppskattat ett sådant ideal. Men också detta ska på ett intellektuellt plan ses mot bakgrund av den medeltida mentaliteten, om samklang mellan andligt och världsligt. Här skilde sig inget oavsett gruppstillhörighet. Samtidigt får vi räkna med pragmatiska förklaringar. Även om franciskanerna släppte på sin motsträvighet mot egendomsinnehav har adeln i alla fall sluppit mycket av den konkurrens om världsliga tillgångar man hade att ta hänsyn till när det gällde kyrkan som sådan.

Den inledningsvis nämnda föreningen mellan gudfruktig handling och status-tänkande vid aristokratins klosterupprättanden har varit en del i en gåvokultur och det finns många exempel på fortsatta donationer till kloster och andra kyrkliga inrättningar. I ystadskonventets fall finns ett

antal kända skänker. En sammanställning över dessa kan ses i Nybo Rasmussen 1992.<sup>56</sup> Som ersättning för dylika har donatorerna kunnat erbjudas t.ex. gravplatser eller att böner lästes över den egna eller andra utvalda, avlidna personer. Hit har också möjligheten att framställa sitt släktvapen hört. En avbildning av detta i den fromma miljön där många människor rört sig har inneburit god exponering där den tudelade intentionen således fått spelrum.

#### Den besuttne Niels Ågesen

Bland klosterkyrkans vapensköldar finns, som ovan nämnts, två med koppling till en stormannasläkt som brukar kallas Galen. Detta var en skånsk släkt, talrik och med väsentligt inflytande på såväl ekonomi och politik som kyrka under framför allt högmedeltiden. Den ena av sköldarna har hänförs till en viss Niels Ågesen. Denne har sannolikt gynnats konventet. Hos Raneke anges att Niels Ågesen var skriven till Eljaröd några mil nordost om Ystad, och, troligen baserat på denna uppgift, kan vi hos Nybo Rasmussen se att Eljaröd räknas in i vad som kallas klostrets inflytelseområde.<sup>57</sup> Det stämmer att Niels Ågesen hade en huvudgård här under ett antal år av 1300-talets första halva. Härefter har huvudgården Karsholm i norra Skåne varit hans säte.

Niels Ågesens godsbestånd har varit omfattande. I samband med ett arvskifte 1336 framgår att han var skriven till Eljaröd. I skiftet förvärvade Niels Ågesen, förutom ej närmare beskrivet gods i sydvästra Skåne, åtta gårdar, nio torp och en kvarn, liksom del i två öar i Kälkestadssjön (sedermera Oppmannasjön) kallade Husön och Björn-

ön, i den nordöstra delen av landskapet. Delningen gjordes efter fru Ingeborg, änka efter riddaren Peder Nielsen till Eljaröd.<sup>58</sup> Peder Nielsen avled efter 1320 och Niels Ågesen synes därefter ha kommit i besittning av huvudgården i Eljaröd. Från och med 1354 betitlas han riddare och börjar uppträda som skriven till Karsholm i den del av nordöstra Skåne han ärvt gods 1336.<sup>59</sup>

Vid inventeringar i trakterna kring Eljaröd 1930 påträffade arkeologen Folke Hansen vid LUHM en stenbyggd källare i storleken ca 8 x 4 m på gården nr 23 i Eljaröd. I inventeringssammanställningen angav Hansen uppgifterna under rubriken ”Osäkra fornlämningar”.<sup>60</sup> Det Hansen hittade var rester av huvudgården. År 2002 undersöktes denna arkeologiskt, parallellt med utgrävningar av en borganläggning i den närbelägna byn Grevlunda. Initiativtagare var historikern Sten Skansjö, utgrävningarna leddes av arkeologerna Anders och Catharina Ödman, och författaren hade tillfälle att under delar av fälttiden leda undersökningen i Eljaröd. Källaren undersöktes varvid vissa återstående murrester togs fram. Yttre och inre murar och ett större valv över ett rum anträffades, och konstruktionen av byggnadsdelarna fick härmed belysning.

Niels Ågesen hade ägor även på Själland. En försäljning av dessa blev 1366 överenskommen med Valdemar Atterdag, kung 1340–1375. Här ingick huvudgården Anisse, fyra byar och flera andra gårdar liksom tre kvarnar.<sup>61</sup>

Nu blev överlåtelsen till Valdemar Atterdag inte av. Ännu i slutet av 1300-talet fanns godset kvar och det gick vidare till ett par av Niels Ågesens barn. Niels Åge-

sen har avlidit efter 1366, senast 1384, och 1397 skiftades arv efter honom, hans andra hustru Margrete Eriksdatter (Løvenbalk) och sonen Hans Nielsen. Arvingar var dottern Ingefred och sonen och väpnaren Peder Nielsen, den senare skriven till Husön och Kälkestad. Allt gods väster om Öresund tillföll Ingefred medan allt östansunds hamnade hos Peder.<sup>62</sup>

Peder Nielsen har överlåtits Husön av sin far, möjligen också huvudgården Kälkestad. Namnet Husön antyder bebyggelse här redan vid omnämnandet 1336 men i vart fall fanns ett säte under Peder Nielsens tid och man kan än idag se rester av en borganläggning på ön. Han har troligen också haft Eljaröd i sin ägo.

Senare, långt in på 1400-talet, står medlemmar i släkten Krognos som ägare av Kälkestads- och Karsholmsgodset, och även Eljaröd. Ett arvskifte efter Stig Olufsen (Krognos) i slutet av seklet visar att Eljarödsgodset då omfattade åtminstone ett trettiotal gårdar samt kvarnen Hallamölla, medan Kälkestad-Karsholm omslöt 94 gårdar och ett par kvarnar.<sup>63</sup> Hur det förhåller sig med möjligheten att samtliga gårdar legat under dessa gods redan på Niels Ågesens tid kräver långtgående utredningar – detta ägnar sig författaren åt på annat håll – men grund finns att stå på.

Niels Ågesens framträdande på den historiska scenen är tidsmässigt intressant i förhållande till förändringar i gråbrödrakonventet i Ystad. Den stora ombyggnad som ägde rum under 1300-talets första halva har kostat åtskilligt av pengar och andra resurser, och sammanfaller med Niels Ågesens göranden. Förekomsten av hans vapensköld

i klosterkyrkan har ett eller annat skäl; något facit finns inte, men vi kan alltid roa oss med tanken att denne ganska välsituerade och uppenbarligen aktade man tillhört dem som bidragit till klostrets ökade glans.



Niels Ågesens sigill. Efter Petersen 1897.

## Noter

### Små bröder och stora män

1. Panelen har inventariebeteckning LUHM 3284. En av brädorna är kluven i två delar – varvid objektet eg. omfattar sju delar (jfr bild s. 10). När klyvningen exakt skett är ovisst. Om vi antar att en av den i Ystad åren 1768–1802 verksamme stadsläkaren Georg Henric Bæijer år 1793 framställt avteckning av panelen, där klyvningen inte framträder, är korrekt utförd har det således skett någon gång härefter. Se Sven Carlquist, Gösta Borg & Nils Olsson (utg.), *Beskrifning öfver Staden Ystad. Författad år 1793 av Georg Henric Bæijer*. Ystads Fornminnesförenings skrift nr X, Malmö 1965 s. 9 resp. tab. 21. Skriften härefter benämnd Bæijer 1793.

2. Jørgen Nybo Rasmussen, ”Franciskanerne”, i Erik Cinthio (red.), *Skånska kloster*. Skånes hembygdsförbunds årsbok 1987/88, Kristianstad/Lund 1989 s. 97; dens., ”Franciskanerne i Ystad”, i Henrik Jern & Roland Jakobsson (red.), *Ystadiana 1992*, Ystad 1992 s. 9f; Kim Esmark & Brian Patrick McGuire i Håkan Arvidsson & Henrik Jensen (red.), *Tusen år i Europa. Band I. 1000–1300*, Lund 1999 s. 174 samt Hans Krongaard Kristensen, *Klostre i det middelalderlige Danmark*, Højbjerg 2013 s. 56. ”Franciskanorden” går självklart tillbaka på ordens grundare Franciskus av Assisi – ursprungligen Giovanni Francesco Bernardone, född 1181 i Assisi i Umbrien (mellersta Italien). Om Franciskus och franciskanorden, se t.ex. Johannes Lindbæk, *De danske Franciskanerklostre*, Köpenhamn 1914 s. 3ff; Jarl Gallén, ”Franciskanorden”, i John Granlund (red.), *Kulturhistoriskt lexikon för nordisk medeltid från vikingatid till reformationstid IV* (KLNMI), Malmö 1959 sp. 563 ff. och Esmark &

McGuire 1999 s. 172ff. Enligt Nybo Rasmussen (1992, s. 10) är ”franciskanerna” (etc.) ett numera gängse ordbruk om orden. Begrepp relaterade till ”franciskanorden” förekom dock tidigt: så använder den berömde ordensbrodern Ramon Llull i en av sina skrifter från början av 1300-talet begrepp som ”franciskanbroder” och ”franciskanen”. Se Michael Nordberg, *Eldsjälen från Mallorca och andra medeltida skribenter*, Stockholm 1998 s. 61 resp. 68. I Norden har utifrån franciskanernas karaktéristiska ofärgade (grå/gråbruna) klädsel beteckningen gråbröder vanligen använts om dem alltsedan medeltiden. Jfr Gallén 1959 sp. 567 resp. Nybo Rasmussen 1989 s. 97.

3. Ett antal ordensprovinser saknas, ty panelen har från början bestått av ytterligare och sedermera försvunna bräddelar. Lindbæk 1914 s. 195f; Sam. Cavallin, ”Bland latinska inskrifter i Ystads klosterkyrka”, i Karl-Erik Löfqvist (red.), *Från åtta århundraden. Skrifter utgivna av Ystads Fornminnesförening VII*, Ystad 1957 s. 41 resp. 51ff och Nybo Rasmussen 1992 s. 10, 60ff. resp. 116. Nybo Rasmussen (ibid. s. 67) menar att panelen ursprungligen bör ha varit omkring 26 m lång.

4. Vi kan anta att detta varit fallet ursprungligen (jfr Nybo Rasmussen 1992 s. 62), och under alla omständigheter gällde placeringen vid mitten av 1700-talet, då Carl von Linné besökte kyrkan och bl.a. beskrev panelens läge, se John Kroon (utg.), *Carl von Linnés Skånska resa 1749. Faksimiledition efter 1751 års originalupplaga*, Malmö 1956 s. 263. Placeringen beskrevs åter 1793 av Bæijer (ibid. s. 43). Senast 1828 togs panelen ner från korväggarna, vilket framgår av redogörelsen ”Inventerings Instrument för Ystads S. Petri Kyrka till följe af Kongl. M:ts Nådiga Förordning den 17 April 1828, och Ven: Consist: Ecclesiastici derpå grundade Cirkulär”, ATA. Detta hindrade dock inte historikern

Nils Henrik Sjöborg att år 1830 upprepa brädornas upphängda läge, se *Samlingar för Nordens fornälskare, tredje tomen, med 60 plancher*, Stockholm 1830 s. 103. År 1915 gavs en kopia av panelen till Klostret, vilket framgår av ett brev till Ystads Klosterstyrelse, i Ystads Klosterstyrelsens protokoll 1912–1954, Ystads Fornminnesförenings arkiv, se även Nils Wimarson, ”Gråbrödersklostret i Ystad”, *Minnesskrift utgifven af Ystads Fornminnesförening 1907–1917*, Ystad 1917 s. 62 not 3. Kopian kan beses i den befintliga klosterbyggnaden. Salomon Kraft anger felaktigt att originalet redan på 1700-talet fördes till LUHM. Först 1843 hamnade den här genom en gåva av prosten Samuel Ljungberg, som också omfattade klosterkyrkans altarskåp från slutet av 1300-talet. *Lunds Weckoblad* nr 6 1844, Lund 1844 och Salomon Kraft, ”Ystads klostrets grundläggning”, i Salomon Kraft m.fl., *Gråbrödraklostret i Ystad 1267–1967*, Ystad 1968 s. 5. Ang. dateringen av altarskåpet, se Ewert Wrangel, ”Altarskåpet från Ystads klosterkyrka”, i *Minnesskrift utgifven af Ystads Fornminnesförening 1907–1917*, Ystad 1917, s. 123. Ett tack riktas till Andreas Manhag vid LUHM för uppgiften i Lunds Weckoblad.

5. En ordensbyggnad gick under benämningen konvent (lat. *conventus*, bl.a. ”sammankomst”, ”församling”) i fall bröderna var fler än 13 till antalet. Uppgifter om hur många ordensmedlemmar som sammantaget uppehållit sig i Ystad finns inte. I existerande byggnad har det i den tidigare sovsalen på andra våningen varit plats för minst tolv celler, dvs. rum för enskilda personer. Nybo Rasmussen beskriver elva kända bröder. Ett konvent av Ystads storlek har vid dess fulla utbyggnad troligen rymt 15–25 bröder. Gallén 1959 sp. 565 och Nybo Rasmussen 1992 s. 28–37 resp. 94–105. Till skillnad från klostren med dess för utomstående generellt stängda verksamhet byggde konventstanken på öppenhet, där

väsentliga uppgifter för ordensmedlemmarna var att predika och undervisa ute bland allmänheten. Jfr exempelvis Per Beskow, ”Kloster och tiggarrordnar”, i Erik Cinthio (red.), *Skånska kloster*. Skånes hembygdsförbunds årsbok 1987/88, Kristianstad/Lund 1989 s. 11ff. Beskow (s. 14) menar att man i Sverige (sannolikt avses ”i nutid”) ibland något oegentligt kallar konventen för kloster. Icke desto mindre förekom sådana benämningar åtminstone på dansk område redan under medeltiden; t.ex. kallades konventet i Ystad 1393 *grabrothre kloster, Diplomatarium Danicum* (DD), 4:5 nr 17.

6. Flera beskrivningar och översättningar av panelens text har i mindre eller större omfattning gjorts och tidiga framställningar kan ses hos bl.a. Bæijer 1793, Sjöborg 1830, Lindbæk 1914 och Wimarson 1917. Salomon Kraft beskrev panelen och gjorde vissa kommentarer och översättningar 1956, se Salomon Kraft & Oscar Bjurling, *Ystads historia. Del 1. Från äldsta tid till 1792*, Ystad 1956 s. 24f. Den hittills mest uttömmande genomgången inklusive översättning torde latinläraren Samuel (Sam.) Cavallin (1957 s. 51ff) ha presenterat. Även Nybo Rasmussen har en större diskussion kring panelen och ger flera intressanta aspekter på texten (1992, särsk. s. 60–71). Panelen har tidigt använts som historiskt dokument. Redan på 1520-talet beskrev den danske franciskanbrodern och historiografen Peder Olsen i en förteckning över franciskanordens provinser, *Collectanea, klostrets grundande*, se ”De Ordine Fratrum Minorum”, i M. CL. Gertz (utg.), *Scriptores Minores Historiæ Danicæ Medii Ævi*. Vol. II, Köpenhamn 1922 s. 298, härefter återgiven som Script. min. hist. Dan. II. Cavallin (1957 s. 51 resp. 57f) menar att Olsen sannolikt utgått från en avskrift av paneltexten. Nybo Rasmussen går vidare i denna diskussion och för fram en hypotes om att Olsen vad gäller beskrivningen

av de olika provinserna kan ha fått uppgifter även från en motsvarande panel som funnits i franciskanklostret i Greifswald i Tyskland, alternativt haft tillgång till någon likvärdig källa (1992 s. 62ff).

7. *Locus* (pl. *loci*) har en primärt geografisk/rumslig association och dess grundbetydelser är "ort", "plats", "ställe", "rum", men även t.ex. "anvisad plats", "bostad", "uppehållsort". Ang. ort och plats kan t.ex. "stad" och "by" avses. Nybo Rasmussen använder sig av uttrycket "tilholdssteder" om franciskanernas klosteretableringar. *Locus* i den här meningen är en återkommande benämning av dessa platser och har ursprungligen syftat på ställen grundläggningsfas, då man kunde erhålla ett område att vistas på och där enkla byggnader först uppfördes eller lånades. Nybo Rasmussen 1989 s. 98; Esmark & McGuire 1999 s. 174 och Krongaard Kristensen 2013 s. 56. Även *domus*, "hus", "byggnad" (äv. ex. "hem", "bostad") kunde användas som beteckning för ordensbyggnader. Jfr Gallén 1959 sp. 565. I sin historieberivning kallar Peder Olsen konventet i Ystad *domus* (ibid. s. 298). Såväl Wimarson (1917 s. 63) som Kraft (1956 s. 24) återger paneltextens uppgifter kring klostrets grundande och båda har översättningen "hus" för *locus*, vilket i direkt språklig mening är inkorrekt. Det kan jämföras med Nybo Rasmussen som helt riktigt översätter *locus* med "sted", dvs. plats (1992 s. 12). Krafts återgivande är identiskt med Wimarsons. Cavallin menar att Kraft inte tillräckligt omsorgsfullt undersökt paneltexten och att han troligen hämtat översättningen hos Wimarson, Cavallin 1957 s. 63 not 52. Att Kraft troligen inte betraktat panelen alls syns klargöras genom att han uppger dess längd till endast ca nio m (ibid. s. 24f), något som förvånar också Cavallin (ibid.). Wimarson anför panelens längd till närmare 19 m och brädornas bredd till 36–37 cm (ibid. s. 62); samma uppgifter om bredden finns hos Kraft (ibid.) och

även dessa förefaller komma från Wimarson, men sålunda korrelerar inte längdmåtten. Man kan kanske tänka sig att en felskrivning skett hos Kraft varvid en siffra försvunnit och en oavsiktlig reduktion av längden uppstått, men i Kraft 1968 (s. 3) återkommer uppgiften.

8. Sven Ljung, "Herretitel", KLNVI, andra uppl., Köpenhamn 1981 sp. 506 och Michael Nordberg, *I kung Magnus tid. Norden under Magnus Eriksson 1317–1374*, Stockholm 1995 s. 17.

9. Krongaard Kristensen 2013 s. 67ff.

10. Jfr not 6. Se vidare Beskow 1989 s. 13f; Evald Gustafsson, "Gräbrödraklostret i Ystad. En byggnadshistorisk översikt", i Erik Cinthio (red.), *Skånska kloster. Skånes hembygdsförbunds årsbok 1987/88*, Kristianstad/Lund 1989; Esmark & McGuire 1999 s. 167–177 och Krongaard Kristensen 2013 s. 56–58.

11. Script. min. hist. Dan. II s. 300; Nybo Rasmussen 1989 s. 97ff; Michael Kræmmer, "Efterslægtstavle for Skjalm Hvide", *Danmarks Adels Aarbog 2009–2011*, Odense 2011 s. 579ff; Kristensen 2013 s. 70ff resp. 115; dens., *Franciskanerklostret i Horsens*, Højbjerg 2016 s. 11 samt Sven Rosborn, *Det medeltida Malmö: Detektivarbeten under mer än ett sekel i en gammal stads historia*, Malmö 2016 s. 237. Ingegerd var vid ett andra tillfälle gift med den tyske greven Konrad av Regenstein, jfr Kræmmer, ibid.

12. Kraft 1956 s. 25.

13. Skånska exempel tas upp i bl.a. Reisnert 1992 156f m. där anf. litt. samt Stefan Larsson & Ivan Balić, "Kvarteret Liljan genom tiden" s. 137ff och Joakim Thomasson, "Byggnadskulturen, stadsrummet och

borgerskapet", i Stefan Larsson (red.), *Liljan. Om arkeologi i en del av Malmö*, Malmö/Stockholm 2006.

14. Mouritz Mackeprang, *Dansk købstadstyrelse fra Valdemar Sejrs til Kristian IV*, Köpenhamn 1900 s. 13ff och Anders Reisnert, "Franciskanerklostret och aristokratin", i Henrik Jern & Roland Jakobsson (red.), *Ystadiana 1992*, Ystad 1992 s. 133.

15. Kraft 1956, särsk. s. 20ff och Sten Skansjö, *Skånes historia*, Lund 1997 s. 106. Om det högmedeltida uppsvinget, t.ex. Peter Spufford, *Pengar och makt. Medeltidens handelsmän i Europa*, Stockholm 2003 s. 12ff.

16. *Annales Lundenses*, i Erik Kroman (utg.), *Danmarks middelalderlige annaler*, Köpenhamn 1980 s. 63.

17. Theodor Wählin, "Mariakyrkans i Ystad byggnadshistoria", i *Minesskrift utgifven af Ystads Fornminnesförening 1907–1917*, Ystad 1917 s. 140; Sten Tesch, *Medeltidsstaden 44. Ystad I*, Stockholm 1983a s. 62ff samt Stefan Larsson & Mats Anglert, *Makten och heligheten*. Ystadiana 2008, Ystad 2008 s. 50.

18. Kraft 1956 s. 26 och Tesch 1983a s. 46.

19. Nils Gösta Sandblad, *Skånsk stadsplanekonst och stadsarkitektur intill 1658*. Skånsk senmedeltid och renässans 2, Lund 1949 s. 59ff resp. 71ff.

20. Kraft 1956 s. 26.

21. Ibid. s. 25 och Sten Tesch, *Medeltidsstaden 45. Ystad II. En omlandsstudie. Landet födde männen, havet skapade staden*, Stockholm 1983b s. 105.

22. Evald Gustafsson, "Gräbrödernas hus", i Ragnar Gustafsson (red.), *Ystad – den räddade miljön*. Sydsvenska Dagbladets årsbok 1968, Malmö 1967 s. 41 resp. 47 och Carola Lund, Anders Reisnert & Joakim Thomasson, *Klostret i Ystad. Antikvarisk och arkeologisk utredning. Fastigheten Yngve Norra 6, Ystad kommun, Skåne län*, Malmö 2007. Jfr äv. Esmark & McGuire 1999 s. 174.

23. Reisnert 1992 s. 135. Egentliga släktnamn var inom adeln ovanligt under medeltiden och fick genomslag först på 1500-talet. Dessutom har hur och vilka man förutom genom blodsband räknat som sina släktingar skiftat under perioden, vilket ger intrikata genealogiska strukturer; här ska vi inte fördjupa oss i detta. Vid namnsammansättning var bruk av patronymikon förhärskande, ibland användes matronymikon, allt beroende på vilken härstamning man ville lyfta fram. De "släktnamn" som många gånger anges i litteraturen är ofta sådana som på ett eller annat sätt senare kunnat hänföras till och då tilläggas släkter, men dessa har således oftast inte haft någon samtida användning. För att urskilja och särskilja personer med samma eller liknande namn från samma eller olika släkter sätts, under förutsättning att det inte finns något egentligt släktnamn att gå på, inom parentes. I vissa fall har inga släktnamn alls kunnat tilläggas och då finns möjligheten, ifall någon känd vapensköld existerar, att inom parentes ange sköldemärket.

24. DD 2:5 nr 222 resp. 249.

25. Huvudgården i Färlöv har varit föremål för flera arkeologiska undersökningar under ledning av författaren och beskrivningar av dessa kan ses i bl.a. Anders Ohlsson, *Färlöv. Färlöv 21:1, RAÄ 67. Arkeologisk forskningsundersökning 2012. Färlövs socken, Kristianstads kommun, Skåne län. Lunds*

- universitetets Historiska museum*, Lund 2012; Anders & Therese Ohlsson, *Färlöv. Färlöv 21:1, RAA 67. Arkeologisk forskningsundersökning 2014. Färlövs socken, Kristianstads kommun, Skåne län. Lunds universitetes Historiska museum*, Lund 2014 (undersökningsrapporter) och Anders Ohlsson, "Stenhuset i Färlöv", i Ingrid Gustin m.fl. (red.). *Mellan slott och slagg. Vänbok till Anders Ödman*. Lund Studies in Historical Archaeology 17, Lund 2016.
26. DD 2:5 nr 249.
27. Ingvar Andersson, *Skånes historia. Senmedeltiden*, Stockholm 1974 s. 94–108 och Skansjö 1997 s. 70f.
28. DD 2:2 nr 309, 2:5 nr 248 resp. 249; *Liber daticus Lundensis vetustior*, i C. Weeke (utg.), *Lunde domkapitels gavebøger*, Köpenhamn 1889 s. 243; K. G. Ljunggren & Bertil Ejder (utg.), *Lunds stifts landebok. Andra delen*. Skånsk senmedeltid och renässans 5, Lund 1952 s. 289; Andersson 1974 s. 59 resp. 106f och Jan Raneke, *Svenska medeltidsvapen II*, Nora 2001 s. 549. Jan Raneke benämner Niels Uffesen "Niels N. N.", se dens. *Svenska medeltidsvapen I*, Nora 2001 s. 549. Dokumentet 1277 visar att det rör sig om denne Niels Uffesen.
29. DD 2:9 nr 445, Andersson 1974 s. 107 resp. 122f. Om Jens Uffesens förehavanden, se t.ex. Hanna Dahlström & Therese Ohlsson, "Åtta gårdar i Hyllie – mötet mellan bönder och frälse i en skånsk by under senmedeltiden", del 1 & 2, *Ale. Historisk tidskrift för Skåne, Halland och Blekinge*, nr 2 resp. 3 2012, Lund 2012.
30. Jfr Reisnert 1992 s. 137.
31. Raneke 2001 s. 342.
32. DD 2:9 nr 304 och Henry Petersen, *Danska adelige sigiller fra det XIII og XIV aarhundrede*,

- Köpenhamn 1897 s. 10 resp. tab. XIII.
33. DD 2:9 nr 295 resp. 304 och Henry Petersen, *Danska adelige sigiller fra det XIII og XIV aarhundrede*, Köpenhamn 1897 s. 10 resp. tab. XIII.
34. DD 3:9 nr 493; Bæijer 1793 tab. 16 resp. s. 177; Danmarks Adels Aarbog (DAA) 1932, Köpenhamn 1932 s. 171f och Sven Carlquist, "Petrikyrkans gravstenar", i Sven Carlquist & Gösta Borg, *Ystadshistoria i sten*, Ystad Fornminnesförenings skrift XII, Ystad 1967 s. 129–131. Se äv. Therese Ohlsson, "Gravstenspussel" i föreliggande Ystadiana. DAA anger att Jens Holgersen först var gift med Kirsten Ovesdatter (Passow).
35. Bæijer, *ibid.* Ang. Bæijer, jfr not 1.
36. Anders Reisnert har gjort en förtjänstfull och övertygande rekonstruktion av skölden, vilken annars är nästan helt bortnött från stenen. Se Reisnert 1992 s. 143.
37. Reisnert 1992 s. 137.
38. Nybo Rasmussen 1992 s. 14 resp. 114.
39. Larsson & Anglert 2008 s. 114.
40. Erik Ulsig, *Danske adelsgodser i middelalderen*, Köpenhamn 1968 s. 89.
41. DD 2:3 nr 8.
42. Ulsig 1968 s. 90; Raneke 2001 s. 365 och Reisnert 1992 s. 135.
43. Jfr Aksel E. Christensen, *Kongemagt og aristokrati. Epoker i middelalderlig dansk statsopfattelse indtil unionstiden*, Köpenhamn 1945 s. 87ff.

44. Se Therese Ohlsson, "Gravstenspussel" i föreliggande Ystadiana.
45. Gustafsson 1967 s. 47.
46. Reisnert 1992 s. 136 med not 20.
47. Therese Ohlsson 2016, *ibid.*
48. Jan Raneke, "Vapenmålningarna i Ystads gråbrödrakloster", i *Ale. Historisk tidskrift för Skåneland* nr 3 1968, Lund 1968.
49. Reisnert 1992 och Lars Sandberg, *Rapport över konservering av vägg och valvytor i långhuset. Gråbrödraklostret i Ystad, Sankt Petri kyrka*, Vellinge 2012.
50. Att det kan röra sig om Jens Eriksen har påpekats av Anders Reisnert (1992 s. 152).
51. Esmark & McGuire 1999 s. 172.
52. *Ibid.* s. 175.
53. Beskow 1989 s. 16.
54. Nybo Rasmussen 1992 s. 39–41.
55. *Ibid.* s. 174.
56. Nybo Rasmussen 1992 s. 114f.
57. Raneke 1968 s. 27 och Nybo Rasmussen 1992 s. 106 resp. 109.
58. DD 2:11 nr 321.
59. DD 3:4 nr 101 resp. 156.
60. Folke Hansen, inventering av Eljaröd socken 1930, LUHM:s arkiv.
61. DD 3:7 nr 433.
62. DD 4:6 nr 283 resp. 289; *Danske Adelige Brevkister* (utg. A. Thiset), Köpenhamn 1897 s. 172 och Tor Flensmarck, *Skånelands medeltid. Orter & ätter. Del E–F*, Vä 2010 s. 60.
63. *Diplomatarium Dioecesis Lundensis IV* (utg. L. Weibull), Lund 1909 s. 417–419; *Repertorium diplomaticum regni Danici mediævalis* nr 6940 resp. 9732 och Ulsig 1968 s. 246f resp. 425ff.

## Käll- och litteraturförteckning

### Små bröder och stora män

#### Otryckta källor

”Inventerings Instrument för Ystads S. Petri Kyrka” till följe af Kongl: M:ts Nådiga Förordning den 17 April 1828, och Ven: Consist: Ecclesiastici derpå grundade Cirkulär”. Antikvarisk-Topografiska arkivet, Riksantikvarieämbetet Stockholm.

Inventering av Eljaröd socken, Folke Hansen 1930. LUHM:s arkiv.

Ystads Klosterstyrelsens protokoll 1912–1954. Ystads Fornminnesförenings arkiv.

#### Tryckta källor

*Annales Lundenses. Danmarks middelalderlige annaler.* Utg. Erik Kroman. Köpenhamn 1980.

*Beskrifning öfver Staden Ystad. Författad år 1793 av Georg Henric Bæijer.* Utg. Sven Carlquist, Gösta Borg, & Nils Olsson. Ystads Fornminnesförenings skrift nr X. Malmö 1965.

*Carl von Linnés Skånska resa 1749. Faksimiledition efter 1751 års originalupplaga.* Utg. John Kroon. Malmö 1956.

*Danske Adelige Brevkister. Registraturer fra det 15–17 Aarhundrede.* Utg. Anders Thiset. Köpenhamn 1897.

*Diplomatarium Danicum.* Köpenhamn 1938ff.

*Diplomatarium Dioecesis Lundensis* IV. Utg. L. Weibull. Lund 1909.

*Liber daticus Lundensis vetustior. Lunde domkapitels gavebøger.* Utg. C. Weeke. Köpenhamn 1889.

Ljunggren, K. G., & Ejder, Bertil (utg.), *Lunds stifts landebok. Andra delen.* Skånsk senmedeltid och renässans 5. Lund 1952.

*Repertorium diplomaticum regni Danici mediævalis.* Köpenhamn 1894ff.

*Scriptores Minores Historiæ Danicæ Mediævi.* Vol. II. Utg. M. CL. Gertz. Köpenhamn 1922.

#### Litteratur

Andersson, Ingvar, *Skånes historia. Senmedeltiden.* Stockholm 1974.

Beskow, Per, ”Kloster och tiggarrordnar”, i Erik Cinthio (red.), *Skånska kloster.* Skånes hembygdsförbunds årsbok 1987/88. Kristianstad/Lund 1989.

Carlquist, Sven, ”Petrikyrkans gravstenar”, i Sven Carlquist & Gösta Borg, *Ystadshistoria i sten,* Ystad Fornminnesförenings skrift XII. Ystad 1967.

Cavallin, Sam., ”Bland latinska inskrifter i Ystads klosterkyrka”, i Karl-Erik Löfqvist (red.), *Från åtta århundraden. Skrifter utgivna av Ystads Fornminnesförening VII.* Ystad 1957.

Christensen, Aksel E., *Kongemagt og aristokrati. Epoker i middelalderlig dansk statsopfattelse indtil unionstiden.* Köpenhamn 1945.

Dahlström, Hanna & Ohlsson, Therese, ”Åtta gårdar i Hyllie – mötet mellan bönder och frälse i en skånsk by under senmedeltiden”, del 1, *Ale. Historisk tidskrift för Skåne, Halland och*

*Blekinge,* nr 2 2012. Lund 2012.

Dahlström, Hanna & Ohlsson, Therese, ”Åtta gårdar i Hyllie – mötet mellan bönder och frälse i en skånsk by under senmedeltiden”, del 2, *Ale. Historisk tidskrift för Skåne, Halland och Blekinge,* nr 3 2012. Lund 2012.

*Danmarks Adels Aarbog 1932.* Köpenhamn 1932.

Esmark, Kim & McGuire, Brian Patrick, i Håkan Arvidsson & Henrik Jensen (red.), *Tusen år i Europa. Band I. 1000–1300.* Lund 1999.

Flensmarck, Tor, *Skånelands medeltid. Orter & ätter. Del E–F.* Vä 2010.

Gallén, Jarl, ”Franciskanorden”, i John Granlund (red.), *Kulturhistoriskt lexikon för nordisk medeltid från vikingatid till reformationstid IV.* Malmö 1959.

Gustafsson, Evald, ”Gråbrödernas hus”, i Ragnar Gustafson (red.), *Ystad – den räddade miljön.* Sydsvenska Dagbladets årsbok 1968. Malmö 1967.

Gustafsson, Evald, ”Gråbrödraklostret i Ystad. En byggnadshistorisk översikt”, i Erik Cinthio (red.), *Skånska kloster.* Skånes hembygdsförbunds årsbok 1987/88. Kristianstad/Lund 1989.

Kraft, Salomon & Bjurling, Oscar, *Ystads historia. Del 1. Från äldsta tid till 1792.* Ystad 1956.

Kraft, Salomon, ”Ystadsklostrets grundläggning”, i Salomon Kraft m.fl., *Gråbrödraklostret i Ystad 1267–1967.* Ystad 1968.

Krongaard Kristensen, Hans, *Klostre i det middelalderlige Danmark.* Højbjerg 2013.

Krongaard Kristensen, Hans, *Franciskanerklostret i Horsens.* Højbjerg 2016.

Kræmmer, Michael, ”Efterslægtstavle for Skjalm Hvide”, *Danmarks Adels Aarbog 2009–2011.*

Odense 2011.

Larsson, Stefan & Balić, Ivan, ”Kvarteret Liljan genom tiden”, i Stefan Larsson (red.), *Liljan. Om arkeologi i en del av Malmö.* Malmö/Stockholm 2006.

Larsson, Stefan, & Anglert, Mats, *Makten och heligheten.* Ystadiana 2008. Ystad 2008.

Lindbæk, Johannes, *De danske Franciskanerklostre.* Köpenhamn 1914.

Ljung, Sven, ”Herretitel”, i *Kulturhistoriskt lexikon för nordisk medeltid från vikingatid till reformationstid VI.* Andra uppl. Köpenhamn 1981.

Lund, Carola, Reisnert, Anders & Thomasson, Joakim, *Klostret i Ystad. Antikvarisk och arkeologisk utredning. Fastigheten Yngve Norra 6, Ystad kommun, Skåne län.* Malmö 2007.

*Lunds Weckoblad* nr 6 1844. Lund 1844.

Mackeprang, Mouritz, *Dansk købstadstyrelse fra Valdemar Sejr til Kristian IV.* Köpenhamn 1900.

Nordberg, Michael, *I kung Magnus tid. Norden under Magnus Eriksson 1317–1374.* Stockholm 1995.

Nordberg, Michael, *Eldsjälen från Mallorca och andra medeltida skribenter.* Stockholm 1998.

Nybo Rasmussen, Jørgen, ”Franciskanerne”, i Erik Cinthio (red.), *Skånska kloster.* Skånes hembygdsförbunds årsbok 1987/88. Kristianstad/Lund 1989.

Nybo Rasmussen, Jørgen, ”Franciskanerne i Ystad”, i Henrik Jern & Roland Jakobsson (red.), *Ystadiana 1992.* Ystad 1992.

Ohlsson, Anders, *Färlöv. Färlöv 21:1, RAÄ 67. Arkeologisk forskningsundersökning 2012. Färlövs socken, Kristianstads kommun, Skåne län. Lunds universitets Historiska museum.* Lund 2012.



- Ohlsson, Anders & Therese, *Färlöv. Färlöv 21:1, RAÄ 67. Arkeologisk forskningsundersökning 2014. Färlövs socken, Kristianstads kommun, Skåne län. Lunds universitets Historiska museum*. Lund 2014.
- Ohlsson, Anders, ”Stenhuset i Färlöv”, i Ingrid Gustin m.fl. (red.). *Mellan slott och slagg. Vänbok till Anders Ödman*. Lund Studies in Historical Archaeology 17. Lund 2016.
- Petersen, Henry, *Danska adelige sigiller fra det XIII og XIV aarhundrede*. Köpenhamn 1897.
- Raneke, Jan, ”Vapenmålningarna i Ystads gråbrödrakloster”, i *Ale. Historisk tidskrift för Skåneland* nr 3 1968. Lund 1968.
- Raneke, Jan, *Svenska medeltidsvapen I*. Nora 2001.
- Raneke, Jan, *Svenska medeltidsvapen II*. Nora 2001.
- Reisnert, Anders, ”Franciskanerklostret och aristokratin”, i Henrik Jern & Roland Jakobsson (red.), *Ystadiana 1992*. Ystad 1992.
- Rosborn, Sven, *Det medeltida Malmö: Detektivarbeten under mer än ett sekel i en gammal stads historia*. Malmö 2016.
- Sandberg, Lars, *Rapport över konservering av vägg och valvytor i långhuset. Gråbrödraklostret i Ystad, Sankt Petri kyrka*. Vellinge 2012.
- Sandblad, Nils Gösta, *Skånsk stadsplanekost och stadsarkitektur intill 1658. Skånsk senmedeltid och renässans 2*. Lund 1949.
- Sjöborg, Nils Henrik, *Samlingar för Nordens fornälskare, tredje tomen, med 60 plancher*. Stockholm 1830.
- Skansjö, Sten, *Skånes historia*. Lund 1997.
- Spufford, Peter, *Pengar och makt. Medeltidens handelsmän i Europa*. Stockholm 2003.
- Tesch, Sten, *Medeltidsstaden 44. Ystad I*. Stockholm 1983a.
- Tesch, Sten, *Medeltidsstaden 45. Ystad II. En omlandsstudie. Landet födde männen, havet skapade staden*. Stockholm 1983b.
- Thomasson, Joakim, ”Byggnadskulturen, stadsrummet och borgerskapet”, i Stefan Larsson (red.), *Liljan. Om arkeologi i en del av Malmö*. Malmö/Stockholm 2006.
- Ulsig, Erik, *Danske adelsgodser i middelalderen*. Köpenhamn 1968.
- Wimarson, Nils, ”Gråbrödersklostret i Ystad”, *Minnesskrift utgifven af Ystads Fornminnesförening 1907–1917*. Ystad 1917.
- Wrangel, Ewert, ”Altarskåpet från Ystads klosterkyrka”, *Minnesskrift utgifven af Ystads Fornminnesförening 1907–1917*. Ystad 1917.
- Wählin, Theodor, ”Mariakyrkans i Ystad byggnadshistoria”, i *Minnesskrift utgifven af Ystads Fornminnesförening 1907–1917*. Ystad 1917.